
ผลการพิจารณารายงานการประเมินผลกระทบสิ่งแวดล้อมของโครงการ และหนังสือนำเสนอ
รายงานการปฏิบัติตามมาตรการป้องกัน แก้ไข และลดผลกระทบ และติดตามตรวจสอบ
คุณภาพสิ่งแวดล้อม ประจำเดือนมกราคม-มิถุนายน 2566

ที่ ว 0804/ 6235



สำนักงานนโยบายและแผนสิ่งแวดล้อม
ซอยพิบูลวัฒนา 7 ถนนพระรามที่ 6
กรุงเทพฯ 10400

16 พฤษภาคม 2543

เรื่อง ผลการพิจารณารายงานการวิเคราะห์ผลกระทบสิ่งแวดล้อม โครงการท่าเรือแหลมฉบัง A2

เรียน อธิบดีกรมเจ้าท่า

- สิ่งที่ส่งมาด้วย 1. สำเนาหนังสือการท่าเรือแห่งประเทศไทย ที่ ทสจ 02/20
ลงวันที่ 31 มกราคม 2543
2. สำเนาหนังสือการท่าเรือแห่งประเทศไทย ที่ ทสจ 02/48
ลงวันที่ 17 กุมภาพันธ์ 2543
3. สำเนาหนังสือการท่าเรือแห่งประเทศไทย ที่ ทสจ 02/113
ลงวันที่ 27 เมษายน 2543
4. ผลการพิจารณารายงานการวิเคราะห์ผลกระทบสิ่งแวดล้อม โครงการท่าเรือแหลมฉบัง
A2 ซึ่งคณะกรรมการผู้ชำนาญการพิจารณารายงานการวิเคราะห์ผลกระทบสิ่งแวดล้อม
ด้านโครงการโครงสร้างพื้นฐานของเอกชน ในคราวประชุมครั้งที่ 2/2543 เมื่อวันที่
29 กุมภาพันธ์ 2543

ตามที่การท่าเรือแห่งประเทศไทย ได้เสนอรายงานการวิเคราะห์ผลกระทบสิ่งแวดล้อม
โครงการท่าเรือแหลมฉบัง A2 ของบริษัท ไทยแหลมฉบัง เทอร์มินัล จำกัด ตั้งอยู่ในพื้นที่ท่าเรือแหลมฉบัง
ขั้นที่ 1 ซึ่งจัดทำรายงานฯ โดย บริษัท ทีม คอนซัลติ้ง เอนจิเนียริ์ จำกัด ให้สำนักงานนโยบายและแผน
สิ่งแวดล้อมพิจารณา รายละเอียดตามสิ่งที่ส่งมาด้วย 1 และ 2 นั้น

สำนักงานนโยบายและแผนสิ่งแวดล้อม ได้เสนอความเห็นเบื้องต้นเกี่ยวกับรายงานดังกล่าว ให้
คณะกรรมการผู้ชำนาญการพิจารณารายงานการวิเคราะห์ผลกระทบสิ่งแวดล้อม ด้านโครงการโครงสร้าง
พื้นฐานของเอกชน พิจารณาในคราวประชุมครั้งที่ 2/2543 เมื่อวันที่ 29 กุมภาพันธ์ 2543 ซึ่งคณะกรรมการฯ

2/ มีมติ...

มีบริษัท บริษัท ไทยแหลมฉบัง เพอร์มิต จำกัด เสนอข้อมูลเพิ่มเติมให้สำนักงาน ในบางประเด็นให้ครบถ้วน
ชัดเจน ก่อนที่สำนักงานฯ จะจัดส่งความเห็นชอบต่อรายงานฯ อย่างเป็นทางการต่อกรมเจ้าท่า ซึ่งบริษัทฯ
ได้เสนอข้อมูลเพิ่มเติมตามมติคณะกรรมการฯ ดังกล่าวแล้ว รายละเอียดตามที่ส่งมาด้วย 3 สำนักงานฯ
จึงพร้อมส่งผลการพิจารณารายงานฯ ของคณะกรรมการฯ ซึ่งมติเห็นชอบต่อรายงานฯ โดยให้บริษัทฯ
ปฏิบัติตามมติผลการพิจารณารายงานฯ รายละเอียดตามที่ส่งมาด้วย 4 อย่างเคร่งครัด และบริษัทฯ จะต้อง
นำข้อมูลดังกล่าวมาไว้ในรายงานฯ ฉบับสมบูรณ์ต่อไปด้วย

จึงเรียนมาเพื่อโปรดทราบและพิจารณาดำเนินการต่อไป ทั้งนี้ สำนักงานนโยบายและแผน
สิ่งแวดล้อม ใ้ล้สำเนาแจ้ง การท่าเรือแห่งประเทศไทย และบริษัท ไทยแหลมฉบัง เพอร์มิต จำกัด ทราบ
ด้วยแล้ว

ขอแสดงความนับถือ



(นายอากิฮิชิ ชวจริญพันธ์)

รองเลขาธิการ ปฏิบัติราชการแทน
เลขาธิการสำนักงานนโยบายและแผนสิ่งแวดล้อม

กองวิเคราะห์ผลกระทบสิ่งแวดล้อม

โทร. 2792792, 2714232-8 ต่อ 179

โทรสาร 2785469

ที่ TLT079/2566

21 กรกฎาคม 2566

เรื่อง ขอส่งรายงานการปฏิบัติตามมาตรการป้องกัน แก้ไข และลดผลกระทบ และติดตามตรวจสอบ
คุณภาพสิ่งแวดล้อม โครงการท่าเทียบเรือ A2 ท่าเรือแหลมฉบัง

เรียน นายกเทศมนตรี เทศบาลนครแหลมฉบัง

สิ่งที่ส่งมาด้วย รายงานการปฏิบัติตามมาตรการป้องกัน แก้ไข และลดผลกระทบ และติดตามตรวจสอบ
คุณภาพสิ่งแวดล้อม โครงการท่าเทียบเรือ A2 ท่าเรือแหลมฉบัง จำนวน 1 ฉบับ

ตามที่สำนักนโยบายและแผนทรัพยากรธรรมชาติและสิ่งแวดล้อม กำหนดให้บริษัท ไทยแหลมฉบัง เทอร์มินัล จำกัด
เสนอรายงานการปฏิบัติตามมาตรการป้องกัน แก้ไข และลดผลกระทบ และติดตามตรวจสอบคุณภาพสิ่งแวดล้อม
โครงการท่าเทียบเรือ A2 ท่าเรือแหลมฉบัง เป็นประจำทุก 6 เดือนนั้น

บัดนี้ รายงานการปฏิบัติตามมาตรการป้องกัน แก้ไข และลดผลกระทบ และติดตามตรวจสอบคุณภาพสิ่งแวดล้อม
โครงการท่าเทียบเรือ A2 ท่าเรือแหลมฉบัง ในช่วงเดือนมกราคม – เดือนมิถุนายน พ.ศ. 2566 ได้จัดทำเสร็จเรียบร้อยแล้ว
บริษัทฯ จึงขอส่งรายงานฯ ให้กับ เทศบาลนครแหลมฉบัง จำนวน 1 ฉบับ ตามสิ่งที่ส่งมาด้วย

จึงเรียนมาเพื่อทราบ

ขอแสดงความนับถือ



(นายอานันท์ มัชฌิมา)

ประธานบริหารงานทั่วไป

บริษัท ไทยแหลมฉบัง เทอร์มินัล จำกัด

ดูแล้ว
ส่ง

27 กค

ที่ TLT078/2566

21 กรกฎาคม 2565

เรื่อง ขอส่งรายงานการปฏิบัติตามมาตรการป้องกัน แก้ไข และลดผลกระทบ และติดตามตรวจสอบ
คุณภาพสิ่งแวดล้อม โครงการท่าเทียบเรือ A2 ท่าเรือแหลมฉบัง

เรียน ผู้อำนวยการสำนักงานสิ่งแวดล้อมภาคที่ 13 (ชลบุรี)

สิ่งที่ส่งมาด้วย รายงานการปฏิบัติตามมาตรการป้องกัน แก้ไข และลดผลกระทบ และติดตามตรวจสอบ
คุณภาพสิ่งแวดล้อม โครงการท่าเทียบเรือ A2 ท่าเรือแหลมฉบัง จำนวน 1 ฉบับ

ตามที่สำนักนโยบายและแผนทรัพยากรธรรมชาติและสิ่งแวดล้อม กำหนดให้บริษัท ไทยแหลมฉบัง เทอร์มินัล จำกัด
เสนอรายงานการปฏิบัติตามมาตรการป้องกัน แก้ไข และลดผลกระทบ และติดตามตรวจสอบคุณภาพสิ่งแวดล้อม
โครงการท่าเทียบเรือ A2 ท่าเรือแหลมฉบัง เป็นประจำทุก 6 เดือนนั้น

บัดนี้ รายงานการปฏิบัติตามมาตรการป้องกัน แก้ไข และลดผลกระทบ และติดตามตรวจสอบคุณภาพสิ่งแวดล้อม
โครงการท่าเทียบเรือ A2 ท่าเรือแหลมฉบัง ในช่วงเดือนมกราคม - เดือนมิถุนายน พ.ศ. 2565 ได้จัดทำเสร็จเรียบร้อยแล้ว
บริษัทฯ จึงขอส่งรายงานฯ ให้กับ สำนักงานสิ่งแวดล้อมภาคที่ 13 (ชลบุรี) จำนวน 1 ฉบับ ตามสิ่งที่ส่งมาด้วย

จึงเรียนมาเพื่อทราบ

ขอแสดงความนับถือ



(นายอานันท์ มัชฌิมา)

ประธานบริหารงานทั่วไป

บริษัท ไทยแหลมฉบัง เทอร์มินัล จำกัด


27/7/66

ที่ TLT077/2566

21 กรกฎาคม 2566

เรื่อง ขอส่งรายงานการปฏิบัติตามมาตรการป้องกัน แก้ไข และลดผลกระทบ และติดตามตรวจสอบ
คุณภาพสิ่งแวดล้อม โครงการท่าเทียบเรือ A2 ท่าเรือแหลมฉบัง

เรียน ผู้อำนวยการท่าเรือแหลมฉบัง

สิ่งที่ส่งมาด้วย รายงานการปฏิบัติตามมาตรการป้องกัน แก้ไข และลดผลกระทบ และติดตามตรวจสอบ
คุณภาพสิ่งแวดล้อม โครงการท่าเทียบเรือ A2 ท่าเรือแหลมฉบัง จำนวน 2 ฉบับ

ตามที่สำนักนโยบายและแผนทรัพยากรธรรมชาติและสิ่งแวดล้อม กำหนดให้บริษัท ไทยแหลมฉบัง เทอร์มินัล จำกัด
เสนอรายงานการปฏิบัติตามมาตรการป้องกัน แก้ไข และลดผลกระทบ และติดตามตรวจสอบคุณภาพสิ่งแวดล้อม
โครงการท่าเทียบเรือ A2 ท่าเรือแหลมฉบัง เป็นประจำทุก 6 เดือนนั้น

บัดนี้ รายงานการปฏิบัติตามมาตรการป้องกัน แก้ไข และลดผลกระทบ และติดตามตรวจสอบคุณภาพสิ่งแวดล้อม
โครงการท่าเทียบเรือ A2 ท่าเรือแหลมฉบัง ในช่วงเดือนมกราคม - เดือนมิถุนายน พ.ศ. 2566 ได้จัดทำเสร็จเรียบร้อยแล้ว
บริษัทฯ จึงขอส่งรายงานฯ ให้กับ ท่าเรือแหลมฉบัง จำนวน 2 ฉบับ ตามสิ่งที่ส่งมาด้วย

จึงเรียนมา เพื่อทราบ

ขอแสดงความนับถือ



(นายอานันท์ มัชฌิมา)

ประธานบริหารงานทั่วไป

บริษัท ไทยแหลมฉบัง เทอร์มินัล จำกัด



27 12 66

ที่ TLT075/2566

21 กรกฎาคม 2566

เรื่อง ขอส่งรายงานการปฏิบัติตามมาตรการป้องกัน แก้ไข และลดผลกระทบ และติดตามตรวจสอบ
คุณภาพสิ่งแวดล้อม โครงการท่าเทียบเรือ A2 ท่าเรือแหลมฉบัง

เรียน ผู้อำนวยการสำนักงานเจ้าท่าภูมิภาคสาขาชลบุรี

สิ่งที่ส่งมาด้วย รายงานการปฏิบัติตามมาตรการป้องกัน แก้ไข และลดผลกระทบ และติดตามตรวจสอบ
คุณภาพสิ่งแวดล้อม โครงการท่าเทียบเรือ A2 ท่าเรือแหลมฉบัง จำนวน 1 ฉบับ

ตามที่สำนักนโยบายและแผนทรัพยากรธรรมชาติและสิ่งแวดล้อม กำหนดให้บริษัท ไทยแหลมฉบัง เทอร์มินัล จำกัด
เสนอรายงานการปฏิบัติตามมาตรการป้องกัน แก้ไข และลดผลกระทบ และติดตามตรวจสอบคุณภาพสิ่งแวดล้อม
โครงการท่าเทียบเรือ A2 ท่าเรือแหลมฉบัง เป็นประจำทุก 6 เดือนนั้น

บัดนี้ รายงานการปฏิบัติตามมาตรการป้องกัน แก้ไข และลดผลกระทบ และติดตามตรวจสอบคุณภาพสิ่งแวดล้อม
โครงการท่าเทียบเรือ A2 ท่าเรือแหลมฉบัง ในช่วงเดือนมกราคม - เดือนมิถุนายน พ.ศ. 2566 ได้จัดทำเสร็จเรียบร้อยแล้ว
บริษัทฯ จึงขอส่งรายงานฯ ให้กับ สำนักงานเจ้าท่าภูมิภาคสาขาชลบุรี จำนวน 1 ฉบับ ตามสิ่งที่ส่งมาด้วย

จึงเรียนมาเพื่อทราบ

ขอแสดงความนับถือ



(นายอานันท์ มัชฌิมา)

ประธานบริหารงานทั่วไป

บริษัท ไทยแหลมฉบัง เทอร์มินัล จำกัด

ที่ TLT076/2566

21 กรกฎาคม 2566

เรื่อง ขอส่งรายงานการปฏิบัติตามมาตรการป้องกัน แก้ไข และลดผลกระทบ และติดตามตรวจสอบ
คุณภาพสิ่งแวดล้อม โครงการท่าเทียบเรือ A2 ท่าเรือแหลมฉบัง

เรียน อธิบดีกรมเจ้าท่า

สิ่งที่ส่งมาด้วย รายงานการปฏิบัติตามมาตรการป้องกัน แก้ไข และลดผลกระทบ และติดตามตรวจสอบ
คุณภาพสิ่งแวดล้อม โครงการท่าเทียบเรือ A2 ท่าเรือแหลมฉบัง จำนวน 3 ฉบับ พร้อม CD 3 แผ่น

ตามที่สำนักนโยบายและแผนทรัพยากรธรรมชาติและสิ่งแวดล้อม กำหนดให้บริษัท ไทยแหลมฉบัง เทอร์มินัล จำกัด
เสนอรายงานการปฏิบัติตามมาตรการป้องกัน แก้ไข และลดผลกระทบ และติดตามตรวจสอบคุณภาพสิ่งแวดล้อม
โครงการท่าเทียบเรือ A2 ท่าเรือแหลมฉบัง เป็นประจำทุก 6 เดือนนั้น

บัดนี้ รายงานการปฏิบัติตามมาตรการป้องกัน แก้ไข และลดผลกระทบ และติดตามตรวจสอบคุณภาพสิ่งแวดล้อม
โครงการท่าเทียบเรือ A2 ท่าเรือแหลมฉบัง ในช่วงเดือนมกราคม - เดือนมิถุนายน พ.ศ. 2566 ได้จัดทำเสร็จเรียบร้อยแล้ว
บริษัทฯ จึงขอส่งรายงานฯ ให้กับ กรมเจ้าท่า จำนวน 3 ฉบับ พร้อม CD 3 แผ่น ตามสิ่งที่ส่งมาด้วย

จึงเรียนมาเพื่อทราบ

ขอแสดงความนับถือ



(นายอานันท์ มัชฌิมา)

ประธานบริหารงานทั่วไป

บริษัท ไทยแหลมฉบัง เทอร์มินัล จำกัด


(นางสาวอัญชัญ วิชาสมพงษ์)
เจ้าพนักงานธุรการ

๒๓ กค. ๒๕๖๖ ๑๖.๓๗

ภาคผนวกที่ 7

เอกสารประเภท และปริมาณขยะจากการจัดเก็บและการกำจัด

เอกสารประเภทและปริมาณขยะจากการจัดเก็บและการกำจัด

1. ปริมาณมูลฝอยที่เกิดขึ้นทั้งหมด เฉลี่ยต่อวัน ประมาณ 20-30 ก.ก. /วัน
2. ประเภทขยะที่เกิดขึ้นในปี 2566 ตั้งแต่เดือนกรกฎาคม-ธันวาคม ได้แก่ ขยะรีไซเคิล, ขยะทั่วไป, ขยะอินทรีย์, ขยะติดเชื้อและขยะอันตราย
3. การจัดเก็บในอาคาร จะจัดให้มีถังขยะขนาด 5 ลิตร ตามโต๊ะทำงาน และถังขยะขนาด 20-50 ลิตรในห้องครัว โดยช้อนถุงดำรองถังขยะไว้ ซึ่งแม่บ้านจะนำถุงดำขนาดใหญ่ ขนาด 36 x 45 นิ้ว เก็บรวบรวมจากแต่ละแผนก แต่ละชั้นที่รับผิดชอบ ในเวลาประมาณ บ่าย 4 โมงเย็น ทุกวัน จากนั้นนำมาทิ้งที่ถังขยะพลาสติก HDPE มีฝาปิด มีช่องสำหรับทิ้งขยะ และมีล้อเลื่อน ขนาด 240 ลิตร โดยรถเก็บขยะจากการท่าเรือแหลมฉบังจะเข้ามาเก็บขยะ วันละ 1 ครั้ง
4. การจัดเก็บขยะบริเวณลานสินค้า จะเก็บรวบรวมโดยจัดถังขยะพลาสติก HDPE มีฝาปิด มีช่องสำหรับทิ้งขยะ และมีล้อเลื่อน ขนาด 240 ลิตร แยกเป็นถังแดง ถังเหลือง และถังสีเขียว ไว้ตามจุดต่างๆ ในพื้นที่ลานสินค้า

| ทำเทียบเรือ | พื้นที่ | สีเขียว | สีเหลือง | สีแดง | รูปภาพประกอบ |
|-------------|------------------|---------|----------|-------|---|
| A2 | อาคารวิศวกรรม | 3 | 3 | 10 |  |
| | อาคารพักพนักงาน | 6 | 6 | - |  |
| | อาคารโกดังสินค้า | 3 | 2 | - |  |

ภาคผนวกที่ 8

สรุปผลการสำรวจทัศนคติชุมชน ประจำปี 2566

สรุปผลการสำรวจทัศนคติชุมชน
โครงการท่าเรือแหลมฉบัง A2
บริษัท ไทยแหลมฉบัง เทอร์มินัล จำกัด
วันที่ 18 มีนาคม 2566

ข้อมูลทั่วไป

โครงการท่าเรือแหลมฉบัง A2 บริษัท ไทยแหลมฉบัง เทอร์มินัล จำกัด ตั้งอยู่เลขที่ 88 หมู่ 3 ตำบลทุ่งสุขลา อำเภอสัตหิรา จังหวัดชลบุรี ได้รับการพิจารณาเห็นชอบจากสำนักงานนโยบายและแผนทรัพยากรธรรมชาติและสิ่งแวดล้อม ให้ประกอบกิจการท่าเรือเอนกประสงค์ A2 ของท่าเรือแหลมฉบัง ตั้งแต่ปี พ.ศ. 2543 ตามหนังสือพิจารณาเห็นชอบรายงานการประเมินผลกระทบสิ่งแวดล้อม เลขที่ วว 0804/6235 ลงวันที่ 16 พฤษภาคม 2543

ท่าเรือแหลมฉบัง ตั้งอยู่บริเวณตำบลทุ่งสุขลา อำเภอสัตหิรา จังหวัดชลบุรี แสดงดังภาพที่ 1.1 โดยในปัจจุบันประกอบด้วยท่าเรือทั้งหมด 10 ท่า ได้แก่ ท่าเรือชุด A จำนวน 5 ท่า (ท่า A1, A2, A3, A4 และ A5) และท่าเรือชุด B จำนวน 5 ท่า (ท่า B1, B2, B3, B4 และ B5) โดยมีแอ่งจอดเรือ (Basin) คั่นกลางระหว่างท่าเรือชุด A กับชุด B

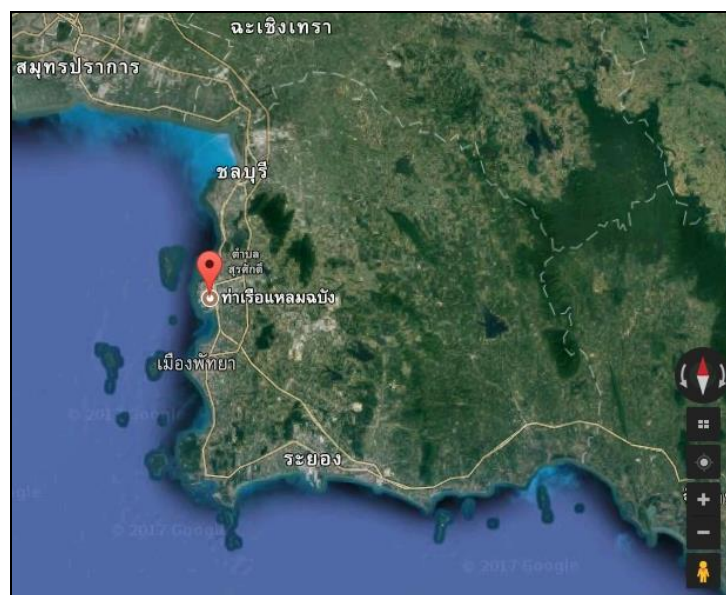
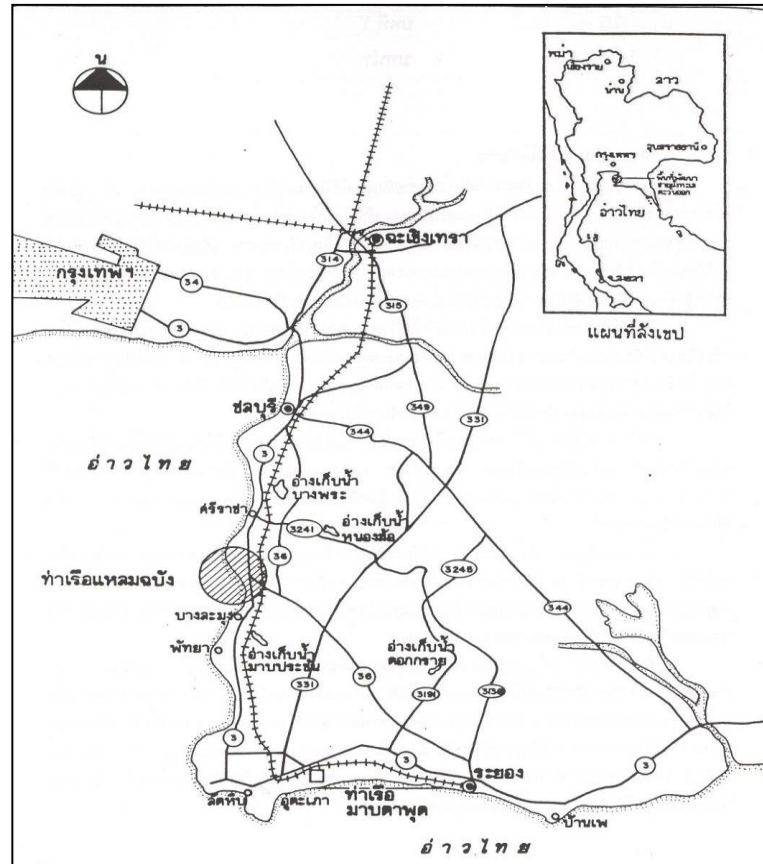
ท่าเรือ A2 ตั้งอยู่ในท่าเรือ ชุด A คือท่าเรือทางด้านเหนือของท่าเรือแหลมฉบัง โดยเขตติดต่อของท่าเรือ A2 มีดังนี้

| | |
|-------------|--------------------------------|
| ทิศเหนือ | จรดถนนทางเข้าท่าเรือ A2 และ A3 |
| ทิศตะวันตก | จรดท่าเรือ A3 |
| ทิศใต้ | จรดแอ่งจอดเรือ |
| ทิศตะวันออก | จรดท่าเรือ A1 |

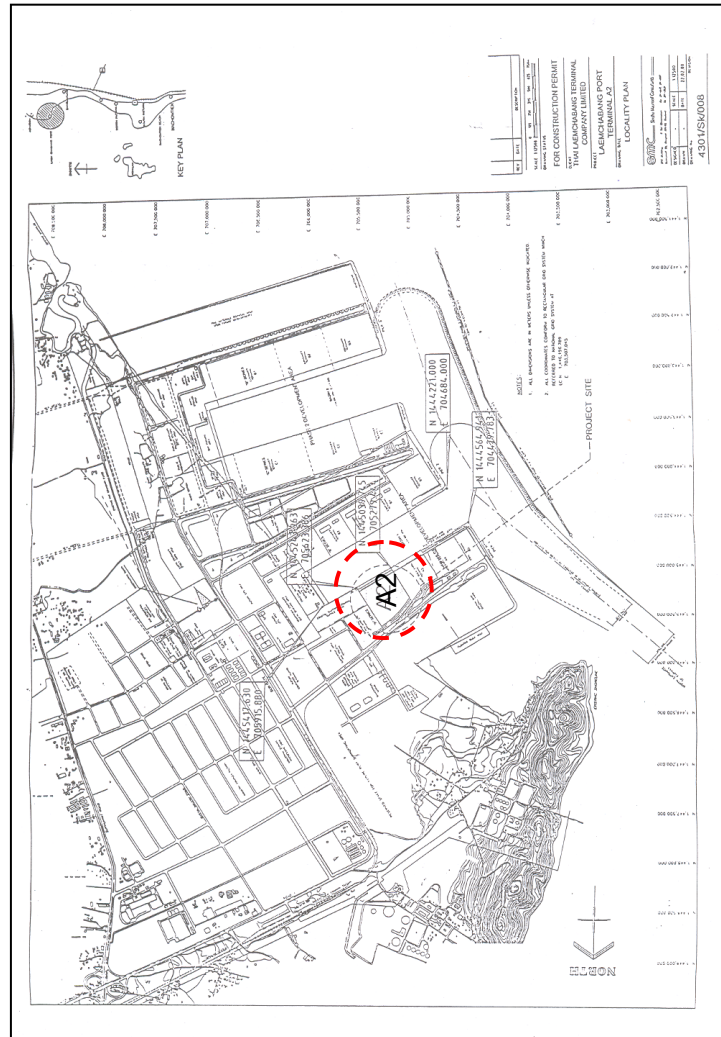
โครงการท่าเรือแหลมฉบัง A2 บริษัท ไทยแหลมฉบัง เทอร์มินัล จำกัด มีแผนที่แสดงที่ตั้งโครงการ แสดงดังภาพที่ 1.2 และภายในพื้นที่ดังกล่าวทางโครงการมีการจัดแบ่งพื้นที่การใช้ประโยชน์ในด้านต่าง ๆ แสดงดังภาพที่ 1.3 ได้แก่

1. ท่าเรือ
2. ลานกองตู้สินค้าแห้ง (Dry Container)
3. บันจั่นยกสินค้าที่ลานหน้าท่าพร้อมรางบันจั่น
4. อาคารอำนวยการและอาคารซ่อมบำรุง

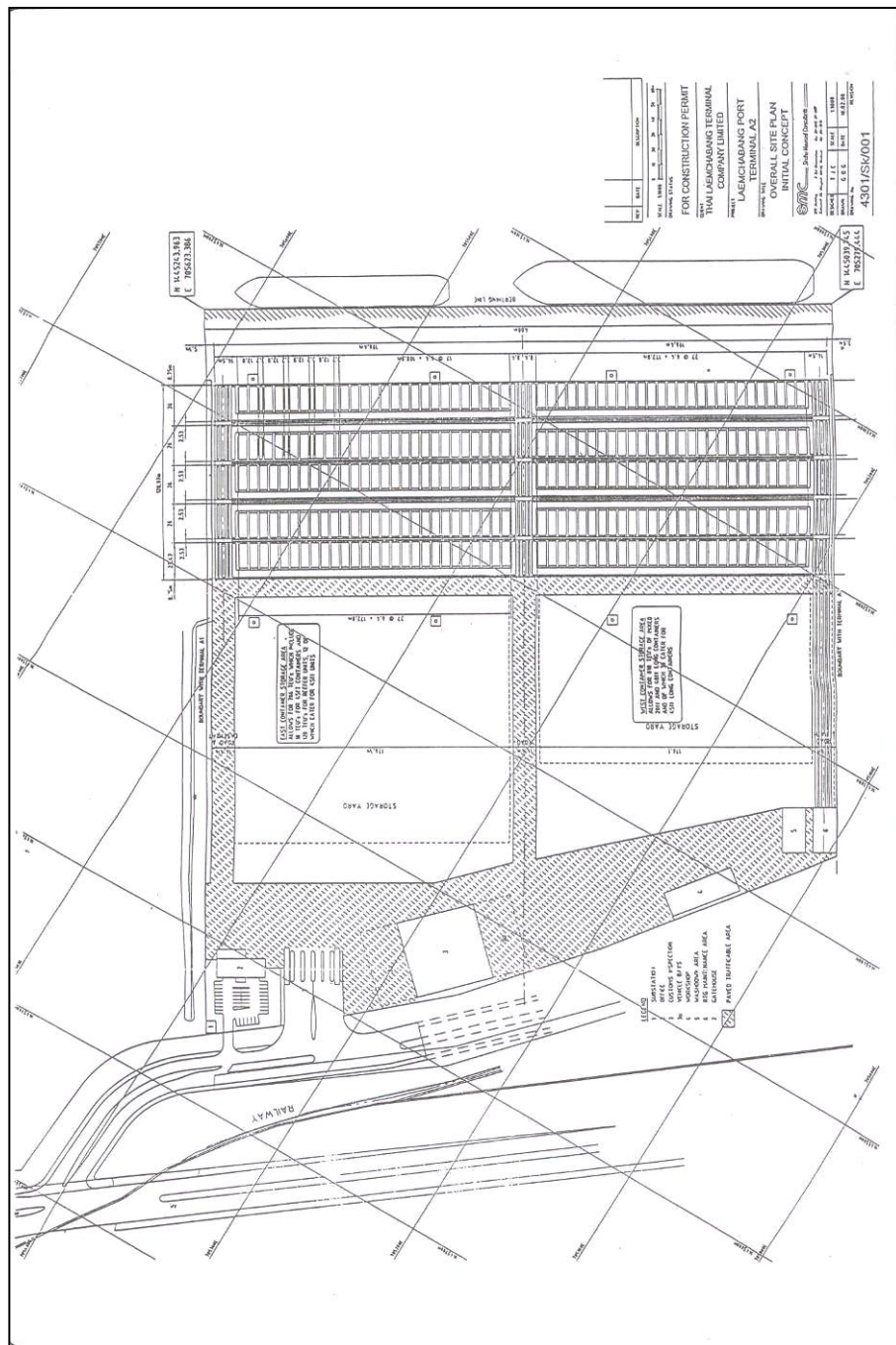
โครงการท่าเรือแหลมฉบัง A2 มีเนื้อที่ทั้งหมด 103.25 ไร่ โดยสามารถรองรับเรือในการจอดเทียบท่าได้ 2 ลำต่อวัน มีความยาวหน้าท่า 400 เมตร มีความลึก 14.0 เมตร สามารถรับเรือสินค้าที่มีขนาดไม่น้อยกว่า 30,000 DWT



ภาพที่ 1.1 แผนที่แสดงที่ตั้งท่าเรือแหลมฉบัง



ภาพที่ 1.2 แผนที่แสดงที่ตั้งโครงการ



ภาพที่ 1.3 แผนผังแสดงการจัดแบ่งพื้นที่การใช้ประโยชน์ในด้านต่าง ๆ

ในการนี้ บริษัทฯ ได้มอบหมายให้ บริษัท อีสเทิร์น ไทย คอนซัลติ้ง 1992 จำกัด ที่ได้รับอนุญาตจากกรมโรงงานอุตสาหกรรม ขึ้นทะเบียนห้องปฏิบัติการวิเคราะห์เอกชน เลขทะเบียน ว-003 ดำเนินการสำรวจทัศนคติชุมชน โครงการท่าเรือแหลมฉบัง A2 บริษัท ไทยแหลมฉบัง เทอร์มินัล จำกัด ในวันที่ 18 มีนาคม 2566 โดยแบ่งเป็นด้านต่าง ๆ ดังนี้

1. ข้อมูลทั่วไป
2. ข้อมูลด้านเศรษฐกิจ
3. ข้อมูลด้านสาธารณสุข
4. ข้อมูลมวลชนสัมพันธ์
5. ทัศนคติของชุมชนที่มีต่อโครงการ
6. ปัญหาด้านสังคมและสิ่งแวดล้อมในปัจจุบัน

สรุปผลการสำรวจ

จากการสำรวจทัศนคติชุมชนโครงการท่าเรือแหลมฉบัง A2 บริษัท ไทยแหลมฉบัง เทอร์มินัล จำกัด ทางโครงการได้ทำการสำรวจทัศนคติชุมชน 1 ชุมชน คือชุมชนบ้านแหลมฉบัง เนื่องจากตั้งอยู่ใกล้กับโครงการท่าเรือแหลมฉบัง A2 โดยได้ทำการสำรวจประชากรตัวอย่าง จำนวน 40 ตัวอย่าง พบว่า ประชากรส่วนใหญ่เห็นว่าการมีโครงการท่าเรือแหลมฉบัง A2 มีผลดีมากกว่าผลเสีย ทั้งนี้รายละเอียดผลการสำรวจทัศนคติชุมชนสามารถสรุปได้ดังต่อไปนี้

1 ข้อมูลทั่วไปของผู้ให้สัมภาษณ์

ลักษณะของข้อมูลทั่วไปที่สำคัญ ได้แก่ เพศ ศาสนา อายุ สถานภาพในครัวเรือน การศึกษา ภูมิลำเนาเดิม เป็นต้น โดยผู้ให้สัมภาษณ์ส่วนใหญ่เป็นเพศหญิง ร้อยละ 60.0 มีอายุอยู่ในช่วง 51-60 ปี ร้อยละ 37.5 สถานภาพส่วนใหญ่สมรส ร้อยละ 70.0 โดยในด้านการศึกษาล้วนใหญ่ได้รับการศึกษาระดับมัธยมศึกษาตอนปลาย (ม.6) ร้อยละ 30.0 ด้านการนับถือศาสนา พบว่า ผู้ให้สัมภาษณ์ทั้งหมดนับถือศาสนาพุทธ และมีภูมิลำเนาเป็นคนในท้องถิ่น ร้อยละ 80.0

2 ข้อมูลด้านเศรษฐกิจของผู้ให้สัมภาษณ์

ผู้ให้สัมภาษณ์ส่วนใหญ่ประกอบอาชีพค้าขาย/ธุรกิจส่วนตัว ร้อยละ 55.0 เป็นอาชีพหลัก และส่วนใหญ่ไม่ประกอบอาชีพเสริม ร้อยละ 95.0 โดยผู้ให้สัมภาษณ์ส่วนใหญ่มีรายได้เพียงพอต่อรายจ่าย ร้อยละ 62.5 และพาหนะที่ใช้ในการเดินทางส่วนใหญ่ใช้รถจักรยานยนต์ ร้อยละ 90.0

3 ข้อมูลด้านสาธารณสุข

ผลการสำรวจการป่วยเป็นโรคของผู้ให้สัมภาษณ์และครอบครัวพบว่า ส่วนใหญ่ไม่พบการป่วยเป็นโรค และจากจำนวนผู้ให้สัมภาษณ์ที่เคยเจ็บป่วย สามารถสรุปรายละเอียดดังนี้

- โรคภูมิแพ้ ประชากรที่ทำการสำรวจป่วย ร้อยละ 45.0
- โรคระบบทางเดินหายใจ ประชากรที่ทำการสำรวจป่วย ร้อยละ 30.0
- โรคผิวหนัง ประชากรที่ทำการสำรวจป่วย ร้อยละ 5.0
- โรคระบบทางเดินอาหาร ประชากรที่ทำการสำรวจป่วย ร้อยละ 2.5

จากการสำรวจเมื่อเจ็บป่วยเล็กน้อยประชากรส่วนใหญ่ไปรักษาโดยไปโรงพยาบาลรัฐ ร้อยละ 50.0 และสมาชิกในครอบครัวเคยเจ็บป่วยหนัก ร้อยละ 10.0 โดยไปรักษาที่โรงพยาบาลรัฐ

ด้านน้ำดื่มในครัวเรือนส่วนใหญ่ซื้อน้ำดื่ม/บรรจุขวด ร้อยละ 82.5 พบว่า ทั้งหมดไม่มีปัญหา ด้านน้ำดื่ม ด้านน้ำใช้ในครัวเรือนทั้งหมดใช้น้ำประปา พบว่า ส่วนใหญ่ไม่มีปัญหาด้านน้ำใช้ ร้อยละ 77.5 การกักตุนน้ำเสียของครัวเรือนส่วนใหญ่ปล่อยซึมลงดิน ร้อยละ 52.5 สำหรับการกำจัดขยะส่วนใหญ่กำจัดขยะโดยทิ้งในถังขยะเทศบาล ร้อยละ 77.5

4 ข้อมูลมวลชนสัมพันธ์

การรับทราบข้อมูลข่าวสารที่เกี่ยวข้องกับชุมชนส่วนใหญ่ได้รับจากเพื่อนบ้าน ร้อยละ 70.0 จากการสำรวจ พบว่า ประชากรส่วนใหญ่ทราบว่ามีโครงการทำเรือแหลมฉบัง A2 บริษัท ไทยแหลมฉบัง เทอร์มินัล จำกัด อยู่ใกล้เคียงกับชุมชน ร้อยละ 60.0 โดยส่วนใหญ่ทราบเองเป็นคนในพื้นที่ ร้อยละ 54.2 และส่วนใหญ่ไม่เคยได้รับข้อมูลข่าวสารที่เกี่ยวกับการดำเนินการของโครงการฯ ร้อยละ 33.3

จากจำนวนประชากร ร้อยละ 60.0 ที่ทราบว่ามีการดำเนินการฯ อยู่ใกล้เคียงกับชุมชนของตน ให้ความความคิดเห็นว่า ในรอบ 1 ปีที่ผ่านมา โครงการทำเรือแหลมฉบัง A2 บริษัท ไทยแหลมฉบัง เทอร์มินัล จำกัด ไม่เคยสร้างผลกระทบด้านสิ่งแวดล้อมต่อชุมชน และส่วนใหญ่ไม่เคยร่วมกิจกรรมการสนับสุนชุมชนกับทางโครงการฯ ร้อยละ 91.7

5 ทัศนคติของผู้ให้สัมภาษณ์ต่อโครงการทำเทียบเรือ A2 บริษัท ไทยแหลมฉบัง เทอร์มินัล จำกัด

จากการสอบถาม พบว่า โครงการทำเรือแหลมฉบัง A2 บริษัท ไทยแหลมฉบัง เทอร์มินัล จำกัด มีประโยชน์ในด้านเศรษฐกิจในชุมชนดีขึ้น ร้อยละ 67.5 ในด้านความเชื่อมั่นในระบบการจัดการด้านสิ่งแวดล้อม และมาตรการกำกับดูแลระบบสิ่งแวดล้อมของโครงการฯ ส่วนใหญ่มั่นใจ ร้อยละ 62.5 และสรุปความคิดเห็นภาพรวมต่อโครงการทำเรือแหลมฉบัง A2 บริษัท ไทยแหลมฉบัง เทอร์มินัล จำกัด ส่วนใหญ่คิดเห็นว่ามีผลดีมากกว่าผลเสีย ร้อยละ 55.0

6 ปัญหาด้านสังคมและสิ่งแวดล้อม

ประชากรที่ทำการสำรวจส่วนใหญ่เห็นว่า ไม่มีปัญหาด้านสังคม ร้อยละ 75.0 โดยมีบางส่วน เห็นว่ามีปัญหาด้านสังคม เช่น ปัญหายาเสพติด มากที่สุด รองลงมาคือ ปัญหาการจราจร กับปัญหา ความแออัดของชุมชน เท่ากัน และปัญหาอาชญากรรม กับปัญหาการว่างงาน กับปัญหาสุขภาพอนามัย เท่ากัน ตามลำดับ และจากการสำรวจปัญหาสภาพแวดล้อมในปัจจุบัน พบว่า ปัญหาสิ่งแวดล้อมส่วนใหญ่ ประชากรไม่ได้รับผลกระทบ ทั้งนี้ ปัญหาที่ประชากรบางส่วนได้รับผลกระทบมากที่สุดคือ ปัญหาฝุ่นละออง รองลงมาคือ ปัญหาเสียงดังรบกวน ปัญหากลิ่นเหม็น ปัญหาเขม่าควัน ปัญหาน้ำเสีย และปัญหาขยะ ตามลำดับ

ทั้งนี้ ปัญหาที่ประชากรบางส่วนในพื้นที่ได้รับนั้น ประชากรให้เหตุผลว่าส่วนใหญ่เป็นปัญหาที่เกิด จากการจราจร กับโรงงานอุตสาหกรรม เท่ากัน รองลงมาคือ กิจกรรมของคนในชุมชน และการก่อสร้าง ตามลำดับ ทั้งนี้ช่วงเวลาที่พบปัญหามากที่สุด บางช่วงเวลา รองลงมาคือ กลางวัน ตลอดเวลา และกลางคืน ตามลำดับ ระดับผลกระทบส่วนใหญ่ได้รับผลกระทบปานกลาง รองลงมา มาก และน้อย ตามลำดับ และเมื่อเปรียบเทียบกับครั้งที่ผ่านมามีพบว่า ส่วนใหญ่ได้รับเท่าเดิม รองลงมา เพิ่มขึ้น และลดลง ตามลำดับ

โดยประชาชนมีข้อเสนอแนะ ดังนี้

- มีระบบป้องกัน / ควบคุมมลพิษที่ดี ร้อยละ 57.5
- มีการจัดการสิ่งแวดล้อมที่มีประสิทธิภาพ ร้อยละ 45.0
- ต้องการทราบข่าวสารการดำเนินงานต่างๆ ที่สามารถเปิดเผยได้ เช่น เอกสาร, จดหมายข่าว ร้อยละ 42.5
- มีเจ้าหน้าที่ประสานงาน รับทราบปัญหาที่เกิดขึ้นต่อชุมชน ร้อยละ 27.5
- ให้โอกาสแก่คนในพื้นที่เข้าทำงานตามความสามารถ และวุฒิการศึกษาที่โครงการต้องการ กับให้ความช่วยเหลือ / สนับสนุนกิจกรรมต่างๆ ในชุมชนตามความเหมาะสม ร้อยละ 22.5 เท่ากัน
- เปิดให้ชาวบ้าน / อบต. / เทศบาล / หน่วยงานราชการ เข้าตรวจสอบการดำเนินงานได้ กับแสดงความรับผิดชอบต่อความเสียหายทั้งต่อชีวิต ทรัพย์สิน และสิ่งแวดล้อม หากผลการ สอบสวน / สืบสวน พบว่าเป็นการกระทำของโครงการ ร้อยละ 20.0 เท่ากัน
- อื่นๆ เช่น สนับสนุนอุปกรณ์การประชาสัมพันธ์ข่าวสาร ร้อยละ 2.5

ตารางที่ 1 สรุปผลการสำรวจทัศนคติชุมชนโครงการทำเรือแหลมฉบัง A2
บริษัท ไทยแหลมฉบัง เทอร์มินัล จำกัด

| หัวข้อที่สำรวจ | ชุมชนบ้านแหลมฉบัง | |
|-----------------|-------------------|--------|
| | จำนวน | ร้อยละ |
| 1. ข้อมูลทั่วไป | | |
| 1.1 เพศ | | |
| - หญิง | 24 | 60.0 |
| - ชาย | 16 | 40.0 |
| รวม | 40 | 100.0 |
| 1.2 ศาสนา | | |
| - พุทธ | 40 | 100.0 |
| - อิสลาม | - | - |
| - คริสต์ | - | - |
| รวม | 40 | 100.0 |
| 1.3 อายุ | | |
| - 18-19 ปี | - | - |
| - 20-30 ปี | - | - |
| - 31-40 ปี | 7 | 17.5 |
| - 41-50 ปี | 13 | 32.5 |
| - 51-60 ปี | 15 | 37.5 |
| - 61-70 ปี | 5 | 12.5 |
| รวม | 40 | 100.0 |
| 1.4 สถานภาพสมรส | | |
| - โสด | 11 | 27.5 |
| - สมรส | 28 | 70.0 |
| - หม้าย | 1 | 2.5 |
| - หย่าร้าง | - | - |
| - แยกกันอยู่ | - | - |
| รวม | 40 | 100.0 |

ตารางที่ 1 สรุปผลการสำรวจทัศนคติชุมชนโครงการทำเรือแหลมฉบัง A2 บริษัท ไทยแหลมฉบัง เทอร์มินัล จำกัด (ต่อ)

| หัวข้อที่สำรวจ | ชุมชนบ้านแหลมฉบัง | |
|--|-------------------|---------------|
| | จำนวน | ร้อยละ |
| 1.5 ระดับการศึกษาสูงสุด | | |
| - ไม่ได้เรียนหนังสือ | 1 | 2.5 |
| - ประถมศึกษา | 2 | 5.0 |
| - มัธยมศึกษาตอนต้น (ม.3) | 11 | 27.5 |
| - มัธยมศึกษาตอนปลาย (ม.6) | 12 | 30.0 |
| - ประกาศนียบัตรวิชาชีพ (ปวช.) | 6 | 15.0 |
| - ประกาศนียบัตรวิชาชีพชั้นสูง (ปวส.) | 8 | 20.0 |
| - ระดับปริญญาตรีขึ้นไป | - | - |
| รวม | 40 | 100.0 |
| 1.6 จำนวนสมาชิกในครัวเรือน | | |
| - ชาย | 2.0 | 48.45 |
| - หญิง | 2.0 | 51.55 |
| รวม | 4.0 | 100.00 |
| 1.7 ภูมิลำเนาเดิมของครอบครัว | | |
| - เป็นคนในท้องถิ่น | 32 | 80.0 |
| - ย้ายมาจากที่อื่น | 8 | 20.0 |
| รวม | 40 | 100.0 |
| 1.7.1 ย้ายมาจากภาค | | |
| - ภาคเหนือ | - | - |
| - ภาคกลาง | 1 | 12.5 |
| - ภาคตะวันออกเฉียงเหนือ | 6 | 75.0 |
| - ภาคใต้ | - | - |
| - จังหวัดอื่นๆ ในภาคตะวันออกเฉียงเหนือ | 1 | 12.5 |
| รวม | 8 | 100.0 |
| 1.7.2 สาเหตุที่ย้ายมา | | |
| - ติดตามครอบครัว / แต่งงาน | 1 | 12.5 |
| - ย้ายมาประกอบอาชีพ | 6 | 75.0 |
| - เพื่อหาที่อยู่ใหม่ | 1 | 12.5 |
| รวม | 8 | 100.0 |

ตารางที่ 1 สรุปผลการสำรวจทัศนคติชุมชนโครงการทำเรือแหลมฉบัง A2
บริษัท ไทยแหลมฉบัง เทอร์มินัล จำกัด (ต่อ)

| หัวข้อที่สำรวจ | ชุมชนบ้านแหลมฉบัง | |
|-------------------------------------|-------------------|--------------|
| | จำนวน | ร้อยละ |
| 1.7.3 ระยะเวลาที่อาศัยอยู่ในพื้นที่ | | |
| - ไม่เกิน 5 ปี | - | - |
| - 6-10 ปี | 3 | 37.5 |
| - 11-15 ปี | 1 | 12.5 |
| - 16-20 ปี | - | - |
| - มากกว่า 20 ปี | 4 | 50.0 |
| รวม | 8 | 100.0 |
| 2. ข้อมูลด้านเศรษฐกิจ | | |
| 2.1 อาชีพหลักของครัวเรือน | | |
| - ค้าขาย/ธุรกิจส่วนตัว | 22 | 55.0 |
| - รับจ้างทั่วไป | 14 | 35.0 |
| - รับราชการ/รัฐวิสาหกิจ | - | - |
| - พนักงานบริษัท/โรงงาน | 1 | 2.5 |
| - เกษตรกร | - | - |
| - ประมง | 1 | 2.5 |
| - นักศึกษา/แม่บ้าน | 2 | 5.0 |
| - อื่นๆ | - | - |
| รวม | 40 | 100.0 |
| 2.2 อาชีพรอง/อาชีพเสริม | | |
| - ค้าขาย | 1 | 2.5 |
| - รับจ้างทั่วไป | - | - |
| - เกษตรกร | - | - |
| - ประมง | - | - |
| - ธุรกิจส่วนตัว | 1 | 2.5 |
| - ไม่มีอาชีพเสริม | 38 | 95.0 |
| รวม | 40 | 100.0 |
| 2.3 ความเพียงพอของรายได้ | | |
| - เพียงพอ | 25 | 62.5 |
| - ไม่เพียงพอ | 15 | 37.5 |
| รวม | 40 | 100.0 |

ตารางที่ 1 สรุปผลการสำรวจทัศนคติชุมชนโครงการทำเรือแหลมฉบัง A2
บริษัท ไทยแหลมฉบัง เทอร์มินัล จำกัด (ต่อ)

| หัวข้อที่สำรวจ | ชุมชนบ้านแหลมฉบัง | |
|---|-------------------|--------------|
| | จำนวน | ร้อยละ |
| 2.4 พาหนะที่ใช้ในการเดินทาง | | |
| - ไม่ใช้ | - | - |
| - รถจักรยานยนต์ส่วนตัว | 36 | 90.0 |
| - รถยนต์ส่วนตัว | 15 | 37.5 |
| - รถสามล้อ/มอเตอร์ไซด์รับจ้าง | 2 | 5.0 |
| - รถโดยสารประจำทาง | - | - |
| - รถรับ-ส่งพนักงาน | - | - |
| 3. ข้อมูลด้านสาธารณสุข | | |
| 3.1 การป่วยเป็นโรคของผู้ให้สัมภาษณ์ และครอบครัว | | |
| โรคภูมิแพ้ | | |
| - เป็นบ่อย | 1 | 2.5 |
| - เป็นบ้าง | 17 | 42.5 |
| - ไม่เป็น | 22 | 55.0 |
| รวม | 40 | 100.0 |
| โรคระบบทางเดินหายใจ | | |
| - เป็นบ่อย | - | - |
| - เป็นบ้าง | 12 | 30.0 |
| - ไม่เป็น | 28 | 70.0 |
| รวม | 40 | 100.0 |
| โรคผิวหนัง | | |
| - เป็นบ่อย | - | - |
| - เป็นบ้าง | 2 | 5.0 |
| - ไม่เป็น | 38 | 95.0 |
| รวม | 40 | 100.0 |
| โรคระบบทางเดินอาหาร | | |
| - เป็นบ่อย | - | - |
| - เป็นบ้าง | 1 | 2.5 |
| - ไม่เป็น | 39 | 97.5 |
| รวม | 40 | 100.0 |

ตารางที่ 1 สรุปผลการสำรวจทัศนคติชุมชนโครงการทำเรือแหลมฉบัง A2
บริษัท ไทยแหลมฉบัง เทอร์มินัล จำกัด (ต่อ)

| หัวข้อที่สำรวจ | ชุมชนบ้านแหลมฉบัง | |
|--|-------------------|--------------|
| | จำนวน | ร้อยละ |
| 3.2 การรักษาพยาบาลเมื่อเจ็บป่วยเล็กน้อย | | |
| - ซื้อยากินเอง | 18 | 45.0 |
| - ไปหา อสม. | - | - |
| - ไปหาแพทย์แผนโบราณ | - | - |
| - ไปคลินิก | 1 | 2.5 |
| - ไปโรงพยาบาลรัฐ | 20 | 50.0 |
| - ไปโรงพยาบาลเอกชน | 1 | 2.5 |
| - ไปโรงพยาบาลส่งเสริมสุขภาพตำบล | - | - |
| - อื่นๆ | - | - |
| รวม | 40 | 100.0 |
| 3.3 การเจ็บป่วยหนักของผู้ให้สัมภาษณ์ และครอบครัว | | |
| - เคย | 4 | 10.0 |
| - ไม่เคย | 36 | 90.0 |
| รวม | 40 | 100.0 |
| 3.4 สถานที่ที่ไปรักษา เมื่อเจ็บป่วยหนัก | | |
| - ไปหาแพทย์แผนโบราณ | - | - |
| - ไปคลินิก | - | - |
| - ไปโรงพยาบาลรัฐ | 3 | 75.0 |
| - ไปโรงพยาบาลเอกชน | 1 | 25.0 |
| - ไปโรงพยาบาลส่งเสริมสุขภาพตำบล | - | - |
| - อื่นๆ | - | - |
| รวม | 4 | 100.0 |
| 3.5 แหล่งน้ำดื่มในครัวเรือน | | |
| - น้ำฝน | - | - |
| - ชื้อน้ำดื่ม/ถัง | 33 | 82.5 |
| - น้ำประปาผ่านกรอง/ตู้กดน้ำหยอดเหรียญ | 7 | 17.5 |
| - น้ำบ่อตื้น | - | - |
| - น้ำบาดาล | - | - |
| รวม | 40 | 100.0 |

ตารางที่ 1 สรุปผลการสำรวจทัศนคติชุมชนโครงการทำเรือแหลมฉบัง A2
บริษัท ไทยแหลมฉบัง เทอร์มินัล จำกัด (ต่อ)

| หัวข้อที่สำรวจ | ชุมชนบ้านแหลมฉบัง | |
|---------------------------------------|-------------------|--------|
| | จำนวน | ร้อยละ |
| 3.6 ปัญหาเกี่ยวกับน้ำดื่มในครัวเรือน | | |
| - ไม่มี | 40 | 100.0 |
| - มี | - | - |
| รวม | 40 | 100.0 |
| 3.7 แหล่งน้ำใช้ | | |
| - น้ำฝน | - | - |
| - น้ำประปา | 40 | 100.0 |
| - น้ำบ่อตื้น | - | - |
| - น้ำบาดาล | - | - |
| รวม | 40 | 100.0 |
| 3.8 ปัญหาเกี่ยวกับน้ำใช้ในครัวเรือน | | |
| - ไม่มี | 31 | 77.5 |
| - มี (ขุ่น, น้ำไม่ไหล, กลิ่น) | 9 | 22.5 |
| รวม | 40 | 100.0 |
| 3.9 การกำจัดน้ำเสียของครอบครัว | | |
| - ปล่อยซึมลงดิน | 21 | 52.5 |
| - ปล่อยลงคลอง | - | - |
| - ปล่อยลงท่อระบายน้ำ | 19 | 47.5 |
| - อื่นๆ | - | - |
| รวม | 40 | 100.0 |
| 3.10 การกำจัดขยะที่เกิดขึ้นในแต่ละวัน | | |
| - เผา | - | - |
| - จ้างเอกชนมาเก็บ | 9 | 22.5 |
| - ทิ้งในถังขยะเทศบาล | 31 | 77.5 |
| - ทิ้งตามพื้นที่ว่างเปล่า | - | - |
| - อื่นๆ | - | - |
| รวม | 40 | 100.0 |

ตารางที่ 1 สรุปผลการสำรวจทัศนคติชุมชนโครงการทำเรือแหลมฉบัง A2
บริษัท ไทยแหลมฉบัง เทอร์มินัล จำกัด (ต่อ)

| หัวข้อที่สำรวจ | ชุมชนบ้านแหลมฉบัง | |
|---|-------------------|--------------|
| | จำนวน | ร้อยละ |
| 4. ข้อมูลมวลชนสัมพันธ์ | | |
| 4.1 ปัจจุบันท่านได้รับข้อมูลข่าวสารเกี่ยวกับชุมชนของท่านด้วยวิธีการใด | | |
| - หอกระจายเสียงประจำหมู่บ้าน | 11 | 27.5 |
| - ที่อ่านหนังสือประจำหมู่บ้าน | 4 | 10.0 |
| - เพื่อนบ้าน | 28 | 70.0 |
| - ที่ติดประกาศประจำหมู่บ้าน | 4 | 10.0 |
| - ผู้นำชุมชน/เจ้าหน้าที่ของรัฐ | 8 | 20.0 |
| - ประกาศจากรถยนต์ | 1 | 2.5 |
| - อื่นๆ (ญาติพี่น้อง) | 2 | 5.0 |
| 4.2 ท่านรู้จักโครงการทำเรือแหลมฉบัง A2 บริษัท ไทยแหลมฉบัง เทอร์มินัล จำกัด หรือไม่ | | |
| - รู้จัก | 24 | 60.0 |
| - ไม่รู้จัก | 16 | 40.0 |
| รวม | 40 | 100.0 |
| 4.3 ท่านรู้จักโครงการทำเรือแหลมฉบัง A2 บริษัท ไทยแหลมฉบัง เทอร์มินัล จำกัด จากที่ใด | | |
| - ทราบเอง/เป็นคนในพื้นที่ | 13 | 54.2 |
| - ญาติพี่น้อง/เพื่อนบ้าน | 9 | 37.4 |
| - พนักงานในโครงการ | 1 | 4.2 |
| - เจ้าหน้าที่นิคมอุตสาหกรรมแหลมฉบัง | - | - |
| - ป้ายโฆษณา | - | - |
| - อื่นๆ | 1 | 4.2 |
| รวม | 24 | 100.0 |

ตารางที่ 1 สรุปผลการสำรวจทัศนคติชุมชนโครงการทำเรือแหลมฉบัง A2 บริษัท ไทยแหลมฉบัง เทอร์มินัล จำกัด (ต่อ)

| หัวข้อที่สำรวจ | ชุมชนบ้านแหลมฉบัง | |
|--|-------------------|--------------|
| | จำนวน | ร้อยละ |
| 4.4 ปัจจุบันท่านได้รับทราบข้อมูลข่าวสารเกี่ยวกับการดำเนินการของโครงการทำเรือแหลมฉบัง A2 บริษัท ไทยแหลมฉบัง เทอร์มินัล จำกัด ด้วยวิธีการใด | | |
| - หอกระจายเสียงประจำหมู่บ้าน | 3 | 12.5 |
| - ผู้นำชุมชน | 6 | 25.0 |
| - ที่อ่านหนังสือ/ที่ติดประกาศประจำหมู่บ้าน | 4 | 16.7 |
| - เจ้าหน้าที่ของรัฐ | 7 | 29.2 |
| - เอกสารประชาสัมพันธ์อื่นๆ | 1 | 4.2 |
| - ประกาศจากรถยนต์ | - | - |
| - ไม่เคยได้รับข้อมูลข่าวสาร | 8 | 33.3 |
| - ทราบด้วยตัวเอง | 5 | 20.8 |
| 4.5 ที่ผ่านมามีในรอบ 1 ปีโครงการทำเรือแหลมฉบัง A2 บริษัท ไทยแหลมฉบัง เทอร์มินัล จำกัด เคยสร้างผลกระทบด้านสิ่งแวดล้อมต่อท่านหรือชุมชนของท่านหรือไม่ | | |
| - ไม่เคย | 21 | 87.5 |
| - เคย | 3 | 12.5 |
| - เคย น้ำใช้/น้ำดื่มมีคุณภาพลดลง | - | - |
| - เคย ปัญหาน้ำเสีย | 1 | 4.2 |
| - เคย ปัญหาอากาศเสีย/กลิ่นเหม็น | - | - |
| - เคย ปัญหาเสียงดัง | 2 | 8.3 |
| 4.6 จากข้อที่แล้ว ท่านเคยร้องเรียนกับหน่วยงานที่เกี่ยวข้องหรือไม่ | | |
| - ไม่เคย | 3 | 100.0 |
| - เคย | - | - |
| รวม | 3 | 100.0 |
| 4.7 จากข้อที่แล้ว หน่วยงานที่เกี่ยวข้อง ได้จัดการแก้ไขปัญหาดังกล่าวหรือไม่ อย่างไร | | |
| - ไม่จัดการ | - | - |
| - จัดการ | - | - |
| รวม | - | - |

ตารางที่ 1 สรุปผลการสำรวจทัศนคติชุมชนโครงการทำเรือแหลมฉบัง A2
บริษัท ไทยแหลมฉบัง เทอร์มินัล จำกัด (ต่อ)

| หัวข้อที่สำรวจ | ชุมชนบ้านแหลมฉบัง | |
|--|-------------------|--------------|
| | จำนวน | ร้อยละ |
| 4.8 ท่านเคยร่วมกิจกรรมการสนับสนุนชุมชน กับทางโครงการทำเรือแหลมฉบัง A2 บริษัท ไทยแหลมฉบัง เทอร์มินัล จำกัด หรือไม่ | | |
| - เคยบ่อย | 2 | 8.3 |
| - เคยนานๆ ครั้ง | - | - |
| - ไม่เคย | 22 | 91.7 |
| รวม | 24 | 100.0 |
| 5. ทัศนคติของชุมชน ที่มีต่อโครงการทำเรือแหลมฉบัง A2 บริษัท ไทยแหลมฉบัง เทอร์มินัล จำกัด | | |
| 5.1 ผลดีของการมีโครงการ | | |
| - เศรษฐกิจในชุมชนดีขึ้น | 27 | 67.5 |
| - สร้างงานให้กับประชาชนในท้องถิ่น | 13 | 32.5 |
| - ระบบสาธารณูปโภค-อุปโภคดีขึ้น | - | - |
| - ไม่แสดงความคิดเห็น | 7 | 17.5 |
| - อื่นๆ (ไม่มีผลดี) | - | - |
| 5.2 ท่านคิดว่าการจัดตั้งโครงการทำเรือแหลมฉบัง A2 บริษัท ไทยแหลมฉบัง เทอร์มินัล จำกัด ส่งผลดีต่อชุมชนของท่านหรือไม่ | | |
| - ดี | 22 | 55.0 |
| - ไม่ดี | 1 | 2.5 |
| - ไม่แสดงความคิดเห็น | 17 | 42.5 |
| รวม | 40 | 100.0 |
| 5.3 ท่านมีความเชื่อมั่นในระบบการจัดการสิ่งแวดล้อม และมาตรการกำกับดูแลระบบสิ่งแวดล้อม โครงการทำเรือแหลมฉบัง A2 บริษัท ไทยแหลมฉบัง เทอร์มินัล จำกัด มากน้อยเพียงใด | | |
| - มั่นใจ | 25 | 62.5 |
| - ไม่มั่นใจ | 4 | 10.0 |
| - ไม่แสดงความคิดเห็น | 11 | 27.5 |
| รวม | 40 | 100.0 |

ตารางที่ 1 สรุปผลการสำรวจทัศนคติชุมชนโครงการทำเรือแหลมฉบัง A2
บริษัท ไทยแหลมฉบัง เทอร์มินัล จำกัด (ต่อ)

| หัวข้อที่สำรวจ | ชุมชนบ้านแหลมฉบัง | |
|---|-------------------|--------------|
| | จำนวน | ร้อยละ |
| 5.4 สรุปความคิดเห็นต่อโครงการทำเรือแหลมฉบัง A2 บริษัท ไทยแหลมฉบัง เทอร์มินัล จำกัด | | |
| - ผลดีมากกว่าผลเสีย | 22 | 55.0 |
| - ผลดีเท่ากับผลเสีย | 5 | 12.5 |
| - ผลเสียมากกว่าผลดี | - | - |
| - ไม่รู้/ไม่แน่ใจ | 13 | 32.5 |
| รวม | 40 | 100.0 |
| 5.5 ท่านมีข้อเสนอแนะเกี่ยวกับการดำเนินโครงการทำเรือแหลมฉบัง A2 อย่างไร | | |
| - ต้องการทราบข่าวสารการดำเนินงานต่างๆ ที่สามารถเปิดเผยได้ เช่น เอกสาร ,จดหมายข่าว | 17 | 42.5 |
| - มีเจ้าหน้าที่ประสานงาน รับทราบปัญหาที่เกิดขึ้นต่อชุมชน | 11 | 27.5 |
| - มีการจัดการสิ่งแวดล้อมที่มี ประสิทธิภาพ | 18 | 45.0 |
| - มีระบบป้องกัน / ควบคุมมลพิษที่ดี | 23 | 57.5 |
| - ให้โอกาสแก่คนในพื้นที่เข้าทำงานตามความสามารถ และวุฒิการศึกษาที่โครงการ ต้องการ | 9 | 22.5 |
| - เปิดให้ชาวบ้าน/อบต./เทศบาล/หน่วยงานราชการ เข้าตรวจสอบ การดำเนินงานได้ | 8 | 20.0 |
| - ให้ความช่วยเหลือ / สนับสนุนกิจกรรมต่าง ๆ ในชุมชน ตามความเหมาะสม | 9 | 22.5 |
| - แสดงความรับผิดชอบต่อความเสียหายทั้งต่อชีวิต ทรัพย์สิน และสิ่งแวดล้อม หากผลการสอบสวน / สืบสวน พบว่า เป็นการกระทำของโครงการ | 8 | 20.0 |
| - อื่นๆ เช่น สนับสนุนอุปกรณ์การประชาสัมพันธ์ข่าวสาร | 1 | 2.5 |

ตารางที่ 1 สรุปผลการสำรวจทัศนคติชุมชนโครงการทำเรือแหลมฉบัง A2
บริษัท ไทยแหลมฉบัง เทอร์มินัล จำกัด (ต่อ)

| หัวข้อที่สำรวจ | ชุมชนบ้านแหลมฉบัง | |
|--|-------------------|--------------|
| | จำนวน | ร้อยละ |
| 6. ปัญหาด้านสังคมและสิ่งแวดล้อม | | |
| 6.1 สภาพปัญหาด้านสังคมที่เกิดขึ้นในชุมชน | | |
| - ไม่มี | 30 | 75.0 |
| - มี ปัญหาการว่างงาน | 1 | 2.5 |
| - มี ปัญหาอาชญากรรม | 1 | 2.5 |
| - มี ปัญหายาเสพติด | 8 | 20.0 |
| - มี ปัญหาการจราจร | 2 | 5.0 |
| - มี ปัญหาความแออัดของชุมชน | 2 | 5.0 |
| - มี ปัญหาสุขภาพอนามัย | 1 | 2.5 |
| - มี ปัญหาความวิตกกังวล/สุขภาพจิต | - | - |
| 6.2 ปัญหาสิ่งแวดล้อมที่ได้รับในปัจจุบัน | | |
| 6.2.1 ปัญหาฝุ่นละออง | | |
| - ได้รับ | 32 | 80.0 |
| - ไม่ได้รับ | 8 | 20.0 |
| รวม | 40 | 100.0 |
| 6.2.1.1 แหล่งกำเนิด | | |
| - จราจร | 19 | 59.4 |
| - ก่อสร้าง | 7 | 21.9 |
| - โรงงาน | 6 | 18.7 |
| - ชุมชน | - | - |
| รวม | 32 | 100.0 |
| 6.2.1.2 ช่วงเวลา | | |
| - กลางวัน | 11 | 34.4 |
| - กลางคืน | 2 | 6.2 |
| - บางช่วงเวลา | 16 | 50.0 |
| - ตลอดเวลา | 3 | 9.4 |
| รวม | 32 | 100.0 |

ตารางที่ 1 สรุปผลการสำรวจทัศนคติชุมชนโครงการทำเรือแหลมฉบัง A2
บริษัท ไทยแหลมฉบัง เทอร์มินัล จำกัด (ต่อ)

| หัวข้อที่สำรวจ | ชุมชนบ้านแหลมฉบัง | |
|----------------------------|-------------------|--------------|
| | จำนวน | ร้อยละ |
| 6.2.1.3 ระดับผลกระทบ | | |
| - น้อย | - | - |
| - ปานกลาง | 23 | 71.9 |
| - มาก | 9 | 28.1 |
| รวม | 32 | 100.0 |
| 6.2.1.4 เปรียบเทียบกับอดีต | | |
| - ลดลง | 1 | 3.1 |
| - เท่าเดิม | 15 | 46.9 |
| - เพิ่มขึ้น | 16 | 50.0 |
| รวม | 32 | 100.0 |
| 6.2.2 ปัญหาเสียงดังรบกวน | | |
| - ได้รับ | 17 | 42.5 |
| - ไม่ได้รับ | 23 | 57.5 |
| รวม | 40 | 100.0 |
| 6.2.2.1 แหล่งกำเนิด | | |
| - จราจร | 11 | 64.7 |
| - ก่อสร้าง | - | - |
| - โรงงาน | 5 | 29.4 |
| - ชุมชน | 1 | 5.9 |
| รวม | 17 | 100.0 |
| 6.2.2.2 ช่วงเวลา | | |
| - กลางวัน | 2 | 11.8 |
| - กลางคืน | - | - |
| - บางช่วงเวลา | 14 | 82.3 |
| - ตลอดเวลา | 1 | 5.9 |
| รวม | 17 | 100.0 |

ตารางที่ 1 สรุปผลการสำรวจทัศนคติชุมชนโครงการทำเรือแหลมฉบัง A2
บริษัท ไทยแหลมฉบัง เทอร์มินัล จำกัด (ต่อ)

| หัวข้อที่สำรวจ | ชุมชนบ้านแหลมฉบัง | |
|----------------------------|-------------------|--------------|
| | จำนวน | ร้อยละ |
| 6.2.2.3 ผลกระทบ | | |
| - น้อย | 4 | 23.5 |
| - ปานกลาง | 13 | 76.5 |
| - มาก | - | - |
| รวม | 17 | 100.0 |
| 6.2.2.4 เปรียบเทียบกับอดีต | | |
| - ลดลง | 1 | 5.9 |
| - เท่าเดิม | 15 | 88.2 |
| - เพิ่มขึ้น | 1 | 5.9 |
| รวม | 17 | 100.0 |
| 6.2.3 ปัญหาน้ำเสีย | | |
| - ได้รับ | 5 | 12.5 |
| - ไม่ได้รับ | 35 | 87.5 |
| รวม | 40 | 100.0 |
| 6.2.3.1 แหล่งกำเนิด | | |
| - จราจร | - | - |
| - ก่อสร้าง | - | - |
| - โรงงาน | 2 | 40.0 |
| - ชุมชน | 3 | 60.0 |
| รวม | 5 | 100.0 |
| 6.2.3.2 ช่วงเวลา | | |
| - กลางวัน | - | - |
| - กลางคืน | - | - |
| - บางช่วงเวลา | 5 | 100.0 |
| - ตลอดเวลา | - | - |
| รวม | 5 | 100.0 |
| 6.2.3.3 ผลกระทบ | | |
| - น้อย | 2 | 40.0 |
| - ปานกลาง | 3 | 60.0 |
| - มาก | - | - |
| รวม | 5 | 100.0 |

ตารางที่ 1 สรุปผลการสำรวจทัศนคติชุมชนโครงการทำเรือแหลมฉบัง A2
บริษัท ไทยแหลมฉบัง เทอร์มินัล จำกัด (ต่อ)

| หัวข้อที่สำรวจ | ชุมชนบ้านแหลมฉบัง | |
|----------------------------|-------------------|--------------|
| | จำนวน | ร้อยละ |
| 6.2.3.4 เปรียบเทียบกับอดีต | | |
| - ลดลง | 2 | 40.0 |
| - เท่าเดิม | 2 | 40.0 |
| - เพิ่มขึ้น | 1 | 20.0 |
| รวม | 5 | 100.0 |
| 6.2.4 ปัญหากลิ่นเหม็นรบกวน | | |
| - ได้รับ | 16 | 40.0 |
| - ไม่ได้รับ | 24 | 60.0 |
| รวม | 40 | 100.0 |
| 6.2.4.1 แหล่งกำเนิด | | |
| - จราจร | - | - |
| - ก่อสร้าง | - | - |
| - โรงงาน | 14 | 87.5 |
| - ชุมชน | 2 | 12.5 |
| รวม | 16 | 100.0 |
| 6.2.4.2 ช่วงเวลา | | |
| - กลางวัน | - | - |
| - กลางคืน | 1 | 6.3 |
| - บางช่วงเวลา | 11 | 68.7 |
| - ตลอดเวลา | 4 | 25.0 |
| รวม | 16 | 100.0 |
| 6.2.4.3 ผลกระทบ | | |
| - น้อย | 1 | 6.3 |
| - ปานกลาง | 13 | 81.2 |
| - มาก | 2 | 12.5 |
| รวม | 16 | 100.0 |

ตารางที่ 1 สรุปผลการสำรวจทัศนคติชุมชนโครงการทำเรือแหลมฉบัง A2
บริษัท ไทยแหลมฉบัง เทอร์มินัล จำกัด (ต่อ)

| หัวข้อที่สำรวจ | ชุมชนบ้านแหลมฉบัง | |
|----------------------------|-------------------|--------------|
| | จำนวน | ร้อยละ |
| 6.2.4.4 เปรียบเทียบกับอดีต | | |
| - ลดลง | 2 | 12.5 |
| - เท่าเดิม | 12 | 75.0 |
| - เพิ่มขึ้น | 2 | 12.5 |
| รวม | 16 | 100.0 |
| 6.2.5 ปัญหาเขม่า/ควัน | | |
| - ได้รับ | 6 | 15.0 |
| - ไม่ได้รับ | 34 | 85.0 |
| รวม | 40 | 100.0 |
| 6.2.5.1 แหล่งกำเนิด | | |
| - จราจร | 1 | 16.7 |
| - ก่อสร้าง | - | - |
| - โรงงาน | 3 | 50.0 |
| - ชุมชน | 2 | 33.3 |
| รวม | 6 | 100.0 |
| 6.2.5.2 ช่วงเวลา | | |
| - กลางวัน | - | - |
| - กลางคืน | - | - |
| - บางช่วงเวลา | 5 | 83.3 |
| - ตลอดเวลา | 1 | 16.7 |
| รวม | 6 | 100.0 |
| 6.2.5.3 ผลกระทบ | | |
| - น้อย | 1 | 16.7 |
| - ปานกลาง | 3 | 50.0 |
| - มาก | 2 | 33.3 |
| รวม | 6 | 100.0 |
| 6.2.5.4 เปรียบเทียบกับอดีต | | |
| - ลดลง | 1 | 16.7 |
| - เท่าเดิม | 3 | 50.0 |
| - เพิ่มขึ้น | 2 | 33.3 |
| รวม | 6 | 100.0 |

ตารางที่ 1 สรุปผลการสำรวจทัศนคติชุมชนโครงการทำเรือแหลมฉบัง A2
บริษัท ไทยแหลมฉบัง เทอร์มินัล จำกัด (ต่อ)

| หัวข้อที่สำรวจ | ชุมชนบ้านแหลมฉบัง | |
|----------------------------|-------------------|--------------|
| | จำนวน | ร้อยละ |
| 6.2.6 ปัญหาขยะ | | |
| - ได้รับ | 3 | 7.5 |
| - ไม่ได้รับ | 37 | 92.5 |
| รวม | 40 | 100.0 |
| 6.2.6.1 แหล่งกำเนิด | | |
| - จราจร | - | - |
| - ก่อสร้าง | - | - |
| - โรงงาน | 1 | 33.3 |
| - ชุมชน | 2 | 66.7 |
| รวม | 3 | 100.0 |
| 6.2.6.2 ช่วงเวลา | | |
| - กลางวัน | - | - |
| - กลางคืน | - | - |
| - บางช่วงเวลา | 3 | 100.0 |
| - ตลอดเวลา | - | - |
| รวม | 3 | 100.0 |
| 6.2.6.3 ผลกระทบ | | |
| - น้อย | 1 | 33.3 |
| - ปานกลาง | 2 | 66.7 |
| - มาก | - | - |
| รวม | 3 | 100.0 |
| 6.2.6.4 เปรียบเทียบกับอดีต | | |
| - ลดลง | 1 | 33.4 |
| - เท่าเดิม | 1 | 33.3 |
| - เพิ่มขึ้น | 1 | 33.3 |
| 99.9รวม | 3 | 100.0 |

รูปภาพแสดงการสำรวจทัศนคติชุมชน โครงการทำเรือแหลมฉบัง A2
บริษัท ไทยแหลมฉบัง เทอร์มินัล จำกัด



รูปที่ 1 ชุมชนบ้านแหลมฉบัง

ภาคผนวกที่ 9

รูปกิจกรรมการมีส่วนร่วมกับชุมชน

CRS : Donation



วันที่ 15 สิงหาคม 2566

คุณสตีเฟน อาร์ชเวรท กรรมการผู้จัดการ และคุณอานัติ มัชฌิมา ประธานบริหารงานทั่วไป บริษัท ฮัทชีสัน พอร์ต ประเทศไทย มอบเงินแก่ พลเอก สุรยุทธ์ จุลานนท์ ประธานกรรมการมูลนิธิพิทักษ์อุทยานแห่งชาติเขาใหญ่ เพื่อสมทบทุนร่วมสืบทอดเจตนารมณ์ในการพิทักษ์ผืนป่าและสัตว์ป่า



วันที่ 22 สิงหาคม 2566

คุณสตีเฟน อาร์ชเวรท กรรมการผู้จัดการ และคุณอานัติ มัชฌิมา ประธานบริหารงานทั่วไป บริษัท ฮัทชีสัน พอร์ต ประเทศไทย (HPT) สนับสนุนการจัดซื้อเครื่องมือแพทย์ เครื่องรัดห้ามเลือดแบบจ่ายลมช่องคู่ชนิดไฟฟ้า และหม้อต้มเครื่องมือ ให้แก่โรงพยาบาลแหลมฉบัง จังหวัดชลบุรี

CRS : Donation



วันที่ 18 สิงหาคม 2566

บริษัท ฮัทชิสัน พอร์ต ประเทศไทย (HPT) ได้มอบเงินสนับสนุนทุนการศึกษา ปรับปรุงสิ่งอำนวยความสะดวกและปลูกต้นไม้ โรงเรียนบ้านคลองปรัง จังหวัด ชลบุรี



CRS : การบำเพ็ญประโยชน์

27 ก.ค. 66 1. ทำเรือแหลมฉบัง จัดพิธีถวายเครื่องราชสักการะและพิธีจุดเทียนถวายพระพรชัยมงคล สมเด็จพระเจ้าอยู่หัวฯ เนื่องในโอกาสวันเฉลิมพระชนมพรรษา 3 มิ.ย ณ สนามหญ้า อาคารบริหาร ทำเรือแหลมฉบัง เวลา 8.45-9.20 น. 2. ทำเรือแหลมฉบัง จัดกิจกรรมโครงการเสริมสร้างความสัมพันธ์ และการทำงานแบบมีส่วนร่วมการแก้ไขปัญหาจราจรภายใน ณ ลานอเนกประสงค์กลางทุ่ง 70 ไร่



CRS : Blood Donation



วันที่ 18 ตุลาคม 2566

พนักงานบริษัท ฮัทชิสัน พอร์ต ประเทศไทย ร่วมบริจาคโลหิต ณ ศูนย์สวัสดิการท่าเรือแหลมฉบัง (สโมสรท่าเรือแหลมฉบัง) เพื่อนำไปใช้ประโยชน์ทางการแพทย์และช่วยเหลือผู้ป่วยที่ขาดแคลนเลือด

เอกสารรายชื่อและรูปการฝึกอบรมการปฐมพยาบาลเบื้องต้น
และการช่วยฟื้นคืนชีพขั้นพื้นฐาน ประจำปี 2566

รายชื่อผู้รับการฝึกอบรม (ดำเนินการฝึกอบรมเอง)

หลักสูตรการปฐมพยาบาลและการกู้ชีพขั้นพื้นฐาน..... วันที่.. ระหว่างวันที่29 พฤศจิกายน 2566..... เวลา....09.00-16.00.... น.

วิทยากรโดย.....นายวัชรพงษ์ พรศิริ (บริษัท เฟิร์ส เอค เซอร์วิส จำกัด).....

| ที่ | เลขประจำตัวประชาชน | ชื่อ - สกุล | ตำแหน่ง | ฝ่าย | เพศ | | ลงชื่อ | | หมายเหตุ |
|-----|--------------------|-------------|-----------------------------------|-------|-----|------|-------------|-------------|----------|
| | | | | | ชาย | หญิง | 09.00-12.00 | 13.00-16.00 | |
| 1 | | | พนักงานประจำสถานีตรวจสอบตู้สินค้า | 10847 | | ✓ | | | 10847 |
| 2 | | | พนักงานขับรถโฟล์คลิฟท์ | 10855 | ✓ | | | | 10855 |
| 3 | | | หัวหน้าแผนกวิศวกรรม | 10163 | ✓ | | | | 10163 |
| 4 | | | | | | | | | |
| 5 | | | | | | | | | |
| 6 | | | | | | | | | |
| 7 | | | | | | | | | |
| 8 | | | | | | | | | |
| 9 | | | | | | | | | |
| 10 | | | | | | | | | |
| 11 | | | | | | | | | |
| 12 | | | | | | | | | |
| 13 | | | | | | | | | |
| 14 | | | | | | | | | |
| 15 | | | | | | | | | |
| 16 | | | | | | | | | |
| 17 | | | | | | | | | |
| 18 | | | | | | | | | |
| 19 | | | | | | | | | |
| 20 | | | | | | | | | |
| รวม | | | | | | | | | |

รวม.....3.....คน ชาย.....2.....คน หญิง.....1.....คน

ส่วนเจ้าหน้าที่

 ประทับตราครุฑและลงมือชื่อ
เจ้าหน้าที่ผู้พิจารณาตรวจสอบ

รายชื่อผู้รับการฝึกอบรม (ดำเนินการฝึกอบรมเอง)

หลักสูตรการปฐมพยาบาลและการกู้ชีพขั้นพื้นฐาน..... รุ่นที่.. ระหว่างวันที่20 ตุลาคม 2566..... เวลา....09.00-16.00.... น.

วิทยากรโดย.....นายวัชรพงษ์ พรศิริ (บริษัท เฟิร์ส เอค เซอร์วิส จำกัด).....

| ที่ | เลขประจำตัวประชาชน | ชื่อ - สกุล | ตำแหน่ง | ฝ่าย | เพศ | | ลงชื่อ | | หมายเหตุ |
|-----|--------------------|-------------|--------------------------|---------|-----|------|-------------|-------------|----------|
| | | | | | ชาย | หญิง | 09.00-12.00 | 13.00-16.00 | |
| 1 | | | พนักงานประจำโรงพักสินค้า | CFS-OPS | | ✓ | | | 10852 |
| 2 | | | ช่างเทคนิคเครื่องกล | ENG | ✓ | | | | 10856 |
| 3 | | | | | | | | | |
| 4 | | | | | | | | | |
| 5 | | | | | | | | | |
| 6 | | | | | | | | | |
| 7 | | | | | | | | | |
| 8 | | | | | | | | | |
| 9 | | | | | | | | | |
| 10 | | | | | | | | | |
| 11 | | | | | | | | | |
| 12 | | | | | | | | | |
| 13 | | | | | | | | | |
| 14 | | | | | | | | | |
| 15 | | | | | | | | | |
| 16 | | | | | | | | | |
| 17 | | | | | | | | | |
| 18 | | | | | | | | | |
| 19 | | | | | | | | | |
| 20 | | | | | | | | | |
| | | | รวม | | | | | | |

รวม.....2.....คน ชาย.....1.....คน หญิง.....1.....คน

ส่วนเจ้าหน้าที่

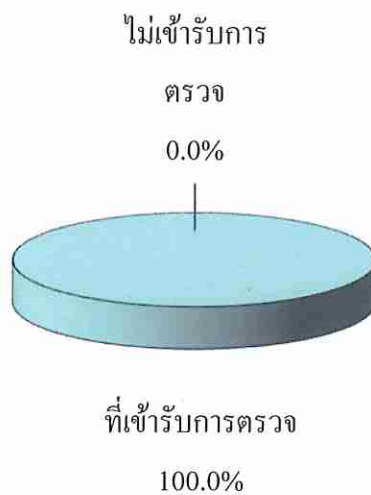
ประทับตราครุฑและลงมือชื่อ
เจ้าหน้าที่ผู้พิจารณาตรวจสอบ

ภาพรวมการตรวจสอบสภาพพนักงานประจำปี 2566

บริษัท ไทยแหลมฉบัง เทอร์มินัล จำกัด

| | | | | |
|----------------------------------|----|----|---------|---------|
| จำนวนพนักงานทั้งหมด | 78 | คน | | |
| จำนวนพนักงานที่เข้ารับการตรวจ | 78 | คน | คิดเป็น | 100.0 % |
| จำนวนพนักงานที่ไม่เข้ารับการตรวจ | 0 | คน | คิดเป็น | 0.0 % |

กราฟภาพรวมแสดงการตรวจสอบสภาพพนักงานประจำปี 2566

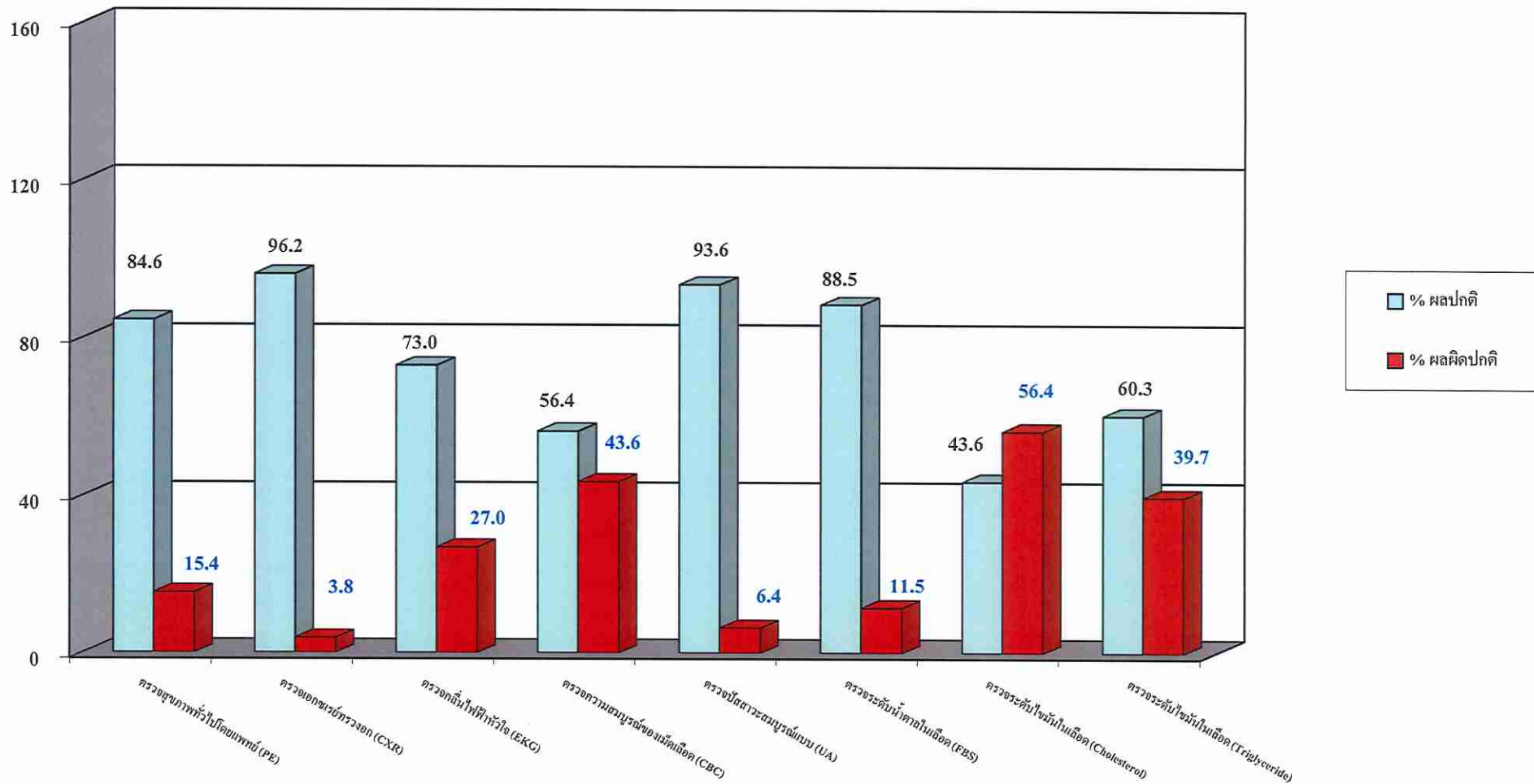


| บริษัท ไทยแลมดบัง เทอร์มินัล จำกัด | | | | | | | |
|--|----------------|-------------------|----------|-------------|---------------------------|------------------------|------------------------|
| ประจำปี 2566 | | | | | | | |
| โปรแกรมการตรวจ | | | | | | | |
| รายการตรวจ | ผลปกติ (คน) | ผลผิดปกติ (คน) | % ผลปกติ | % ผลผิดปกติ | ไม่เข้ารับการตรวจ (คน) | เข้ารับการตรวจ (คน) | พนักงานทั้งหมด (คน) |
| ตรวจสุขภาพทั่วไปโดยแพทย์ (PE) | 66 | 12 | 84.6 | 15.4 | 0 | 78 | 78 |
| ตรวจเอกซเรย์ทรวงอก (CXR) | 75 | 3 | 96.2 | 3.8 | 0 | 78 | 78 |
| ตรวจคลื่นไฟฟ้าหัวใจ (EKG) | 27 | 10 | 73.0 | 27.0 | 0 | 37 | 37 |
| ตรวจความสมบูรณ์ของเม็ดเลือด (CBC) | 44 | 34 | 56.4 | 43.6 | 0 | 78 | 78 |
| ตรวจปัสสาวะสมบูรณ์แบบ (UA) | 73 | 5 | 93.6 | 6.4 | 0 | 78 | 78 |
| ตรวจระดับน้ำตาลในเลือด (FBS) | 69 | 9 | 88.5 | 11.5 | 0 | 78 | 78 |
| ตรวจระดับไขมันในเลือด (Cholesterol) | 34 | 44 | 43.6 | 56.4 | 0 | 78 | 78 |
| ตรวจระดับไขมันในเลือด (Triglyceride) | 47 | 31 | 60.3 | 39.7 | 0 | 78 | 78 |
| ตรวจระดับไขมันชนิดดี (HDL-C) | 67 | 11 | 85.9 | 14.1 | 0 | 78 | 78 |
| ตรวจระดับไขมันชนิดไม่ดี (LDL-C) | 48 | 30 | 61.5 | 38.5 | 0 | 78 | 78 |
| ตรวจการทำงานของตับ (SGOT) | 73 | 5 | 93.6 | 6.4 | 0 | 78 | 78 |
| ตรวจการทำงานของตับ (SGPT) | 60 | 18 | 76.9 | 23.1 | 0 | 78 | 78 |
| ตรวจการทำงานของตับอัลคาไลน์ฟอสฟาเตส (ALK) | 78 | 0 | 100.0 | 0.0 | 0 | 78 | 78 |
| ตรวจการทำงานของไต (BUN) | 78 | 0 | 100.0 | 0.0 | 0 | 78 | 78 |
| ตรวจการทำงานของไต (Creatinine) | 74 | 4 | 94.9 | 5.1 | 0 | 78 | 78 |
| ตรวจระดับกรดยูริกในเลือด (Uric acid) | 54 | 24 | 69.2 | 30.8 | 0 | 78 | 78 |
| ตรวจหาสารบ่งชี้เซลล์มะเร็งตับ (AFP) | 3 | 1 | 75.0 | 25.0 | 0 | 4 | 4 |
| ตรวจหาสารบ่งชี้เซลล์มะเร็งต่อมลูกหมาก (PSA) | 3 | 0 | 100.0 | 0.0 | 0 | 3 | 3 |
| ตรวจ Toluene (Hippuric) ในปัสสาวะ (Toluene (Hippuric) in Urine) | 10 | 0 | 100.0 | 0.0 | 0 | 10 | 10 |
| ตรวจตะกั่วในเลือด (Lead in blood) | 10 | 0 | 100.0 | 0.0 | 0 | 10 | 10 |
| ตรวจสมรรถภาพปอด (PFT) | 53 | 24 | 68.8 | 31.2 | 1 | 77 | 78 |
| ตรวจสายตาอาชีวอนามัย (OCC) | 21 | 57 | 26.9 | 73.1 | 0 | 78 | 78 |
| ความดันโลหิต (Blood Pressure) | 60 | 18 | 76.9 | 23.1 | 0 | 78 | 78 |
| ดัชนีมวลกาย (BMI) | 18 | 60 | 23.1 | 76.9 | 0 | 78 | 78 |

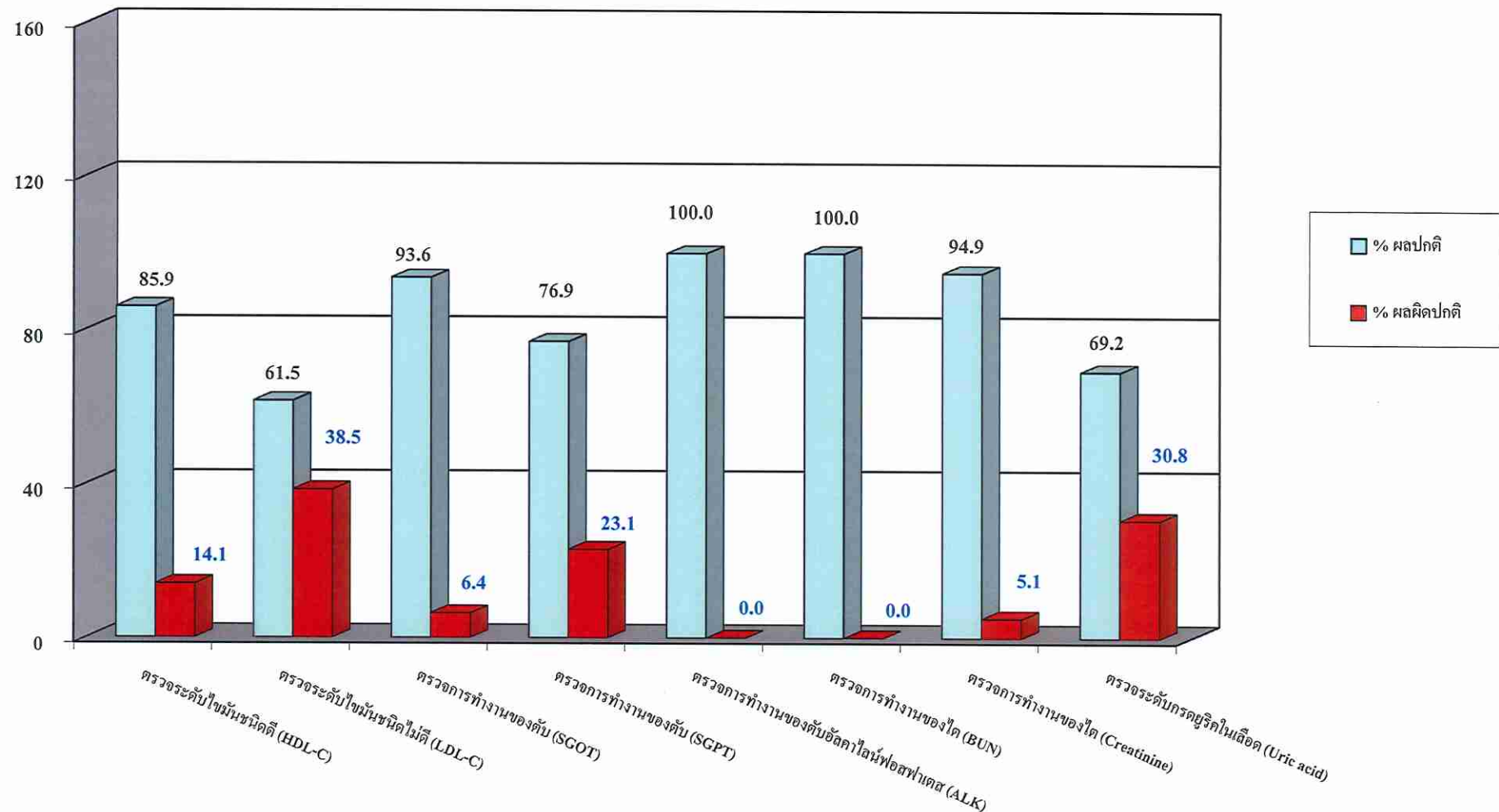
| โปรแกรมการตรวจ | | | | | | | |
|---------------------|----------------------|-------------------|----------------|-------------|---------------------------|-----------------------|------------------------|
| รายการตรวจ | ไม่สูบบุหรี่ (คน) | สูบบุหรี่ (คน) | % ไม่สูบบุหรี่ | % สูบบุหรี่ | ไม่เข้ารับการตรวจ (คน) | ที่รับการตรวจ (คน) | พนักงานทั้งหมด (คน) |
| สูบบุหรี่ (Smoking) | 55 | 23 | 70.5 | 29.5 | 0 | 78 | 78 |

| โปรแกรมการตรวจ | | | | | | | |
|--------------------------|-----------------|--------------|-----------|--------|---------------------------|-----------------------|------------------------|
| รายการตรวจ | ไม่ดื่ม (คน) | ดื่ม (คน) | % ไม่ดื่ม | % ดื่ม | ไม่เข้ารับการตรวจ (คน) | ที่รับการตรวจ (คน) | พนักงานทั้งหมด (คน) |
| ดื่มแอลกอฮอล์ (Drinking) | 32 | 46 | 41.0 | 59.0 | 0 | 78 | 78 |

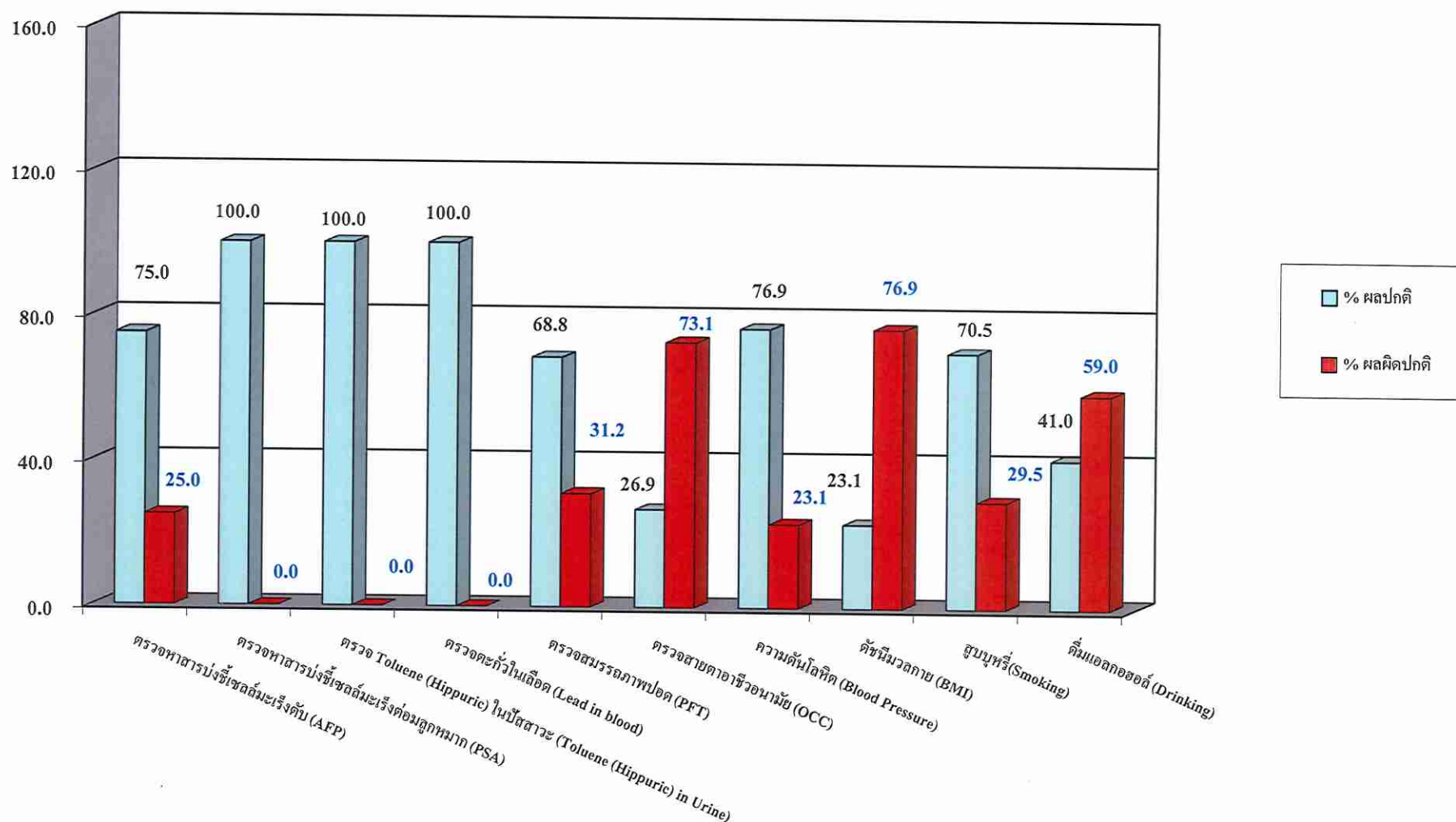
กราฟภาพรวมแสดงการตรวจสุขภาพประจำปี 2566 (%) (คน)



กราฟภาพรวมแสดงการตรวจสุขภาพประจำปี 2566 (%) (คน)



กราฟภาพรวมแสดงการตรวจสุขภาพประจำปี 2566 (%) (คน)



ภาคผนวกที่ 12

รูปการแข่งขันกีฬาภายในโครงการ

พิธีเปิดการแข่งขันฟุตบอล 7 คน ครั้งที่ 10/2562



วันที่ 6 มิถุนายน 2562 เรือเอกสกล โตจำเริญ ประธานบริหารงานทั่วไป กล่าวเปิดการแข่งขัน โดยมีคุณบุญเลิศ ฉลาดพร้อม ประธานคณะกรรมการสวัสดิการฯ กล่าวรายงาน



การแข่งขันคู่พิเศษระหว่างทีมผู้บริหารและหัวหน้างาน

TEAM WORK

VS

TEAM UNITY

1

-

2 (ชนะจุดโทษ)



การแข่งขันนัดที่ 1 HPT CUP 2019

หลัง SHOP FC 2019 VS RTG 2019

2 - 1



เก็บตกบรรยากาศพิธีเปิดการแข่งขัน



“ขอบคุณผู้บริหารและ
พนักงานทุกท่านที่เข้า
ร่วมกิจกรรมในครั้งนี้
ครับ”

รูปการตรวจหาสารเสพติดในปัสสาวะพนักงานท่าเทียบเรือ A2

ภาพตรวจสอบสารเสพติดในปั๊สภาวะพนักงานท่าเทียบเรือ A2



แผนการดำเนินงานความปลอดภัย อาชีวอนามัย
และสภาพแวดล้อมในการทำงาน ประจำปี 2566

แผนงานด้านความปลอดภัย อาชีวอนามัย และสภาพแวดล้อมในการทำงาน ประจำปี 2566

| แผนงานและกิจกรรม | ความถี่ | กลุ่มเป้าหมาย | ไตรมาส 1 | | ไตรมาส 2 | | ไตรมาส 3 | | ไตรมาส 4 | | หมายเหตุ | |
|--|-----------------------------|-------------------------------------|----------|------|----------|-------|----------|-------|----------|------|----------------|-------------|
| | | | ม.ค. | ก.พ. | มี.ค. | เม.ย. | พ.ค. | มิ.ย. | ก.ค. | ส.ค. | | ก.ย. |
| 1. การฝึกอบรมพัฒนาพนักงาน | | | | | | | | | | | | |
| 1.1 ความปลอดภัยทั่วไปในการปฏิบัติงานในบริษัท | เมื่อมีพนักงานใหม่ | พนักงานใหม่ | ← | | | | | | | | → | |
| 1.2 ทบทวนความปลอดภัยสำหรับพนักงานขับเครื่องมือ | | | | | | | | | | | | |
| Quay Crane | ทบทวนคนละ 1 ครั้ง | QC Operator | ← | | | | | | | | → | |
| Rubber Tired Gantry Crane | ทบทวนคนละ 1 ครั้ง | RTG Operator | ← | | | | | | | | → | |
| Reach Stacker and Empty Container Handler | ทบทวนคนละ 1 ครั้ง | RS/ECH Operator | ← | | | | | | | | → | |
| Tractor Head | ทบทวนคนละ 1 ครั้ง | TH Operator | ← | | | | | | | | → | |
| Forklift 4-10 Ton | ทบทวนคนละ 1 ครั้ง | FL Operator | ← | | | | | | | | → | |
| 1.3 ความปลอดภัยสำหรับพนักงานฝ่ายปฏิบัติการและฝ่ายช่าง และการทดสอบความเข้าใจกฎระเบียบและ SOP | | | | | | | | | | | | |
| ความปลอดภัยในการปฏิบัติงานบนเรือและหน้าท่า | ปีละ 1 ครั้ง | S/W Checker / Yard Checker | ← | | | | | | | | → | |
| ความปลอดภัยในลานสินค้า ลานรถไฟ และการกำกับดูแลการจราจร | ปีละ 1 ครั้ง | S/W Checker / Gate Clerk | ← | | | | | | | | → | |
| ความปลอดภัยในการปฏิบัติงานใน CFS | ปีละ 1 ครั้ง | CFS Staff | ← | | | | | | | | → | |
| ความปลอดภัยในการปฏิบัติงานในงานซ่อมบำรุงเครื่องจักร | ปีละ 1 ครั้ง | ENG Staff | ← | | | | | | | | → | |
| การกำกับดูแลงานให้ปลอดภัยสำหรับหัวหน้างานระดับต้น | ปีละ 1 ครั้ง | ENG / OPS Foreman | ← | | | | | | | | → | |
| 1.4 การระงับเหตุฉุกเฉิน | | | | | | | | | | | | |
| สินค้าอันตราย ความปลอดภัยในการขนถ่าย การคัดแยก และการระงับเหตุกรณีฉุกเฉิน | ปีละ 1 ครั้ง | ERT, พนักงานที่เกี่ยวข้อง | ← | | | | | | | | → | |
| การปฐมพยาบาลเบื้องต้น | ปีละ 2 ครั้ง | ผู้แทนพนักงานทุกฝ่าย | ← | | | | → | ← | | | → | |
| การดับเพลิงเบื้องต้น 12 ชั่วโมง | ปีละ 1-2 ครั้ง | ERT (1-2 รุ่น) | ← | | | | → | ← | | | → | |
| การอบรมและฝึกซ้อมการระงับเหตุฉุกเฉิน ประจำปี 2566 | ปีละ 1 ครั้ง (มท.) | พนักงานทุกคน | | | | | | | | ↔ | 5,000 บาท/ปี | |
| 1.5 การฝึกอบรมพนักงานขับเครื่องมือใหม่ / ผู้ให้สัญญาณ / ผู้ยึดเกาะวัสดุ | | | | | | | | | | | | |
| พนักงานขับ QC, RTG, RS/ECH | ปีละ 1-3 รุ่น | พนักงานฝึกหัดขึ้นเครื่องมือใหม่ | ← | | | | | | | | → | |
| พนักงานขับ TH และ Forklift | ต่อเนื่องตลอดปี | พนักงานใหม่ | ← | | | | | | | | → | |
| 1.6 การฝึกอบรมพนักงานและผู้รับเหมาที่เข้ามาเป็นประจำ (บ. หัวหน้าร่วม , Stevedoring) | ต่อเนื่องตลอดปี | ผู้รับเหมา | ← | | | | | | | | → | |
| 1.7 การอบรมเจ้าหน้าที่ความปลอดภัยระดับหัวหน้างาน | เมื่อแต่งตั้งหัวหน้างานใหม่ | หัวหน้างานทุกคน | ← | | | | | | | | → | |
| 1.8 การอบรมเจ้าหน้าที่ความปลอดภัยระดับบริหาร | เมื่อแต่งตั้งผู้บริหารใหม่ | ผู้บริหารทุกคน | ← | | | | | | | | → | |
| 2. การควบคุม ตรวจสอบ และปรับปรุง | | | | | | | | | | | | |
| 2.1 ตรวจสอบความปลอดภัยประจำวันโดย จป | ทุกวัน | ทุกพื้นที่การทำงาน | ← | | | | | | | | → | |
| 2.2 ตรวจสอบความปลอดภัยประจำวันโดย จป ร่วมกับหัวหน้างาน | ทุกสัปดาห์ | ทุกพื้นที่การทำงาน | ← | | | | | | | | → | |
| 2.3 ตรวจสอบความปลอดภัยประจำเดือนโดย คปอ. (นำโดยกรรมการระดับ ผจก.ฝ่าย ก่อนการประชุม คปอ.) | ทุกเดือน | ทุกพื้นที่การทำงาน พร้อมรับตรวจ | ← | | | | | | | | → | |
| 2.4 ตรวจสอบความปลอดภัยของเครนตามกฎหมาย (ปจ.1) | ทุก 3 เดือน | เครนทุกตัว | | | ↔ | | ↔ | | ↔ | | ↔ | |
| 2.5 ตรวจสอบอุปกรณ์ประกอบการยกขนสินค้า (Sling, Belt , Camlocks ฯลฯ) | ทุก 6 เดือน | OPS | | | ↔ | | | | ↔ | | ↔ | |
| 2.6 ตรวจสอบและจัดหาป้ายความปลอดภัยและป้ายควบคุมการจราจร | ทุก 6 เดือน | ทุกพื้นที่การทำงาน | ← | | | | → | ← | | | → | |
| 2.7 ตรวจสอบเครื่องมือก่อนใช้งานโดยพนักงานขับเครื่องมือ | ทุกวัน | ทุกพื้นที่การทำงาน | ← | | | | | | | | → | |
| 2.8 ตรวจสอบเครื่องมือตามชั่วโมงการทำงานตามคู่มือผู้ผลิตโดยฝ่ายวิศวกรรม | ตามชั่วโมงการทำงาน | ทุกเครื่องมือหนัก | ← | | | | | | | | → | |
| 2.9 ตรวจสอบเครื่องหมายบนพื้นผิวจราจร และสภาพพื้นผิวลานสินค้า | ทุก 6 เดือน | ทุกพื้นที่การทำงาน | | | ↔ | | | | ↔ | | ↔ | |
| 2.10 การควบคุมความปลอดภัยของหัวลากนอก | ต่อเนื่องตลอดปี | พนักงานขับรถหัวลากนอก(ลูกค้า) | ← | | | | | | | | → | |
| 2.11 การควบคุมความปลอดภัยของบุคคลภายนอกที่เข้ามาปฏิบัติงานในท่าเทียบเรือ | ต่อเนื่องตลอดปี | บุคคลภายนอกทุกคน | ← | | | | | | | | → | |
| 2.12 ตรวจสอบและจัดหาอุปกรณ์ระงับเหตุฉุกเฉิน | | | | | | | | | | | 50,000 บาท/ปี | |
| ถังดับเพลิง | ทุก 3 เดือน | ทุกพื้นที่การทำงาน | | | ↔ | | ↔ | | ↔ | | ↔ | |
| ตู้เก็บอุปกรณ์ดับเพลิง, ชุดดับเพลิง, หัวชูชีพ, เสื้อชูชีพ, บอร์ดช่วยชีวิตทางน้ำ, เข็มช่วยชีวิตทางน้ำ, Fire Alarm, ไฟฉุกเฉิน, Heat/Smoke Detector | ทุกเดือน | ทุกพื้นที่การทำงาน | ← | | | | | | | | → | |
| Fire Pump | ทุกสัปดาห์ | ทุกพื้นที่การทำงาน | ← | | | | | | | | → | |
| 3. กิจกรรมส่งเสริมความปลอดภัย | | | | | | | | | | | | |
| 3.1 พัฒนาสื่อการสอน (จัดทำ VCD/ DVD หรือภาพนิ่งประกอบคำบรรยายเพื่อฝึกอบรมพนักงานขับเครื่องมือหนัก) | ตลอดปี | ทุกเครื่องมือหนัก | ← | | | | | | | | → | |
| 3.2 โครงการเพิ่มผลผลิตและความปลอดภัยในการทำงาน (Productivity & Safety Incentive Groups) | ต่อเนื่องตลอดปี | OPS | ← | | | | | | | | → | |
| 3.3 การสื่อสารความปลอดภัย (ป้ายแรงจูง, ประกาศเตือน, จดหมายข่าว, บอร์ดความปลอดภัย, แผ่นพับ, Safety mail box ฯลฯ) | ต่อเนื่องตลอดปี | พนักงานทุกคน | ← | | | | | | | | → | |
| 3.4 การสร้างจิตสำนึกความปลอดภัยด้วย KYT | ต่อเนื่องตลอดปี | เหตุฉุกเฉินทุกกรณี | | | ↔ | | ↔ | | ↔ | | ↔ | |
| 3.5 Safety Morning Talk | ทุกเช้าก่อนเริ่มงาน | OPS, CFS, EN. | ← | | | | | | | | → | |
| 3.6 Safety Days | ปีละ 1 ครั้ง | พนักงานทุกคน | | | | | | ↔ | | | 5,000 บาท/ปี | |
| 3.7 การสร้างวัฒนธรรมความปลอดภัยด้วย BBS (Behavior Based Safety) | ทุกเดือน | OPS, EN | ← | | | | | | | | 10,000 บาท/ปี | |
| 4. งานประจำ | | | | | | | | | | | | |
| 4.1 รายงานสรุปความปลอดภัย และผลการดำเนินการแก้ไขข้อบกพร่อง | ทุกสัปดาห์ และทุกเดือน | ทุกพื้นที่การทำงาน | ← | | | | | | | | → | |
| 4.2 HPH Safety Report | ทุก 3 เดือน | HPH | ↔ | | ↔ | | ↔ | | ↔ | | ↔ | |
| 4.3 ประเมินความเสี่ยงและจัดทำหรือปรับปรุง Safety Audit Checklist สำหรับส่วนงานต่างๆ ในบริษัท | ไม่กำหนด | ทุกพื้นที่การทำงาน | ← | | | | | | | | → | |
| 4.4 ทบทวนกฎระเบียบ ขั้นตอนและวิธีปฏิบัติงาน การปฏิบัติเมื่อเกิดเหตุฉุกเฉิน และคู่มือความปลอดภัย | ทุก 1 ปี | OPS, EN, ผู้รับเหมา, บุคคลภายนอก | | | ↔ | | | | | | ↔ | |
| 4.5 การทบทวนการปฏิบัติงานตามกฎหมายด้านความปลอดภัย และสิ่งแวดล้อม ฯลฯ | ไม่กำหนด | ข้อกำหนดกฎหมาย | ← | | | | | | | | → | |
| 4.6 การสอบสวนอุบัติเหตุ และการรายงานสถิติ | ไม่กำหนด | ทุกพื้นที่การทำงาน | ← | | | | | | | | → | |
| 4.7 การออกใบอนุญาตให้ทำงานในท่าเทียบเรือ | ไม่กำหนด | ทุกพื้นที่การทำงาน | ← | | | | | | | | → | |
| 4.8 การควบคุมดูแลระบบบำบัดน้ำเสีย | ทุก 3 เดือน | หน่วยงานราชการ | | | ↔ | | ↔ | | ↔ | | ↔ | |
| 4.9 การรายงานปริมาณน้ำมันเสียใช้แล้วต่อ HR เพื่อแจ้งเทศบาลตามเทศบัญญัติ | ทุกเดือน | เทศบาลนครแหลมฉบัง | ← | | | | | | | | → | |
| 4.10 การตรวจติดตามและจัดทำรายงานรายงานสิ่งแวดล้อมตาม EIA | ปีละ 1 ครั้ง | หน่วยงานราชการ | | | | | ↔ | | | ↔ | 100,000 บาท/ปี | |
| 4.11 การรายงานผลการดำเนินงานของ จป.(ว) | ทุก 6 เดือน | สวัสดิการและคุ้มครองแรงงาน จ.ชลบุรี | ↔ | | | | ↔ | | | | ↔ | |
| 5. ตรวจวัดสภาพแวดล้อมในการทำงาน | | | | | | | | | | | | |
| 5.1 ตรวจวัดแสงสว่างในอาคาร/พื้นที่ปฏิบัติงาน | ปีละ 1 ครั้ง | สวัสดิการและคุ้มครองแรงงาน จ.ชลบุรี | | | | | | | | ↔ | | |
| 5.2 ตรวจวัดความเข้มข้นของสารเคมีในบรรยากาศ (สอ.3) | ปีละ 1 ครั้ง | สวัสดิการและคุ้มครองแรงงาน จ.ชลบุรี | | | | | | | | ↔ | 3,510 บาท/ปี | |
| | | | | | | | | | | | รวมทั้งหมด | 273,510 บาท |

ภาคผนวกที่ 15

เอกสารรายชื่อและการฝึกอบรมดับเพลิงขั้นต้น ประจำปี 2566

รายชื่อผู้รับการฝึกอบรม (ดำเนินการฝึกอบรมเอง)

หลักสูตร ดับเพลิงขั้นต้น วันที่ ระหว่างวันที่ 24 ตุลาคม 2566 เวลา 09.00-16.00... น

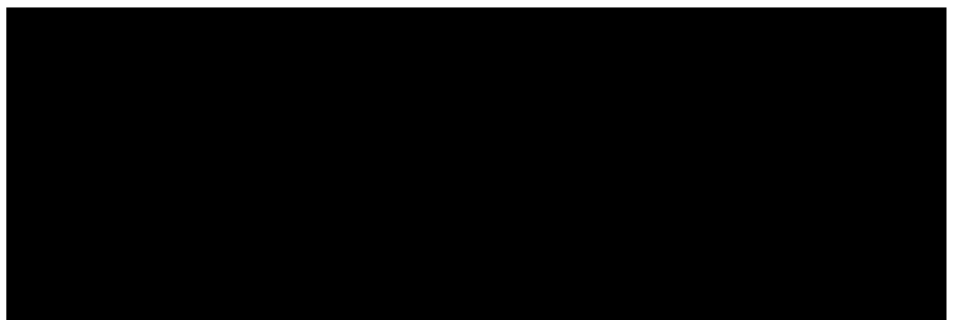
วิทยากรโดย...นางสมปิติ โพธิ์งาม (เจ้าหน้าที่จากหน่วยงานกรมท่าอากาศยาน ภาคนาคร (นครนายก))

| ที่ | เลขประจำตัวประชาชน | ชื่อ - สกุล | ตำแหน่ง | ฝ่าย | เพศ | | ลงชื่อ | | หมายเหตุ |
|-----|--------------------|-------------|----------------------|------|-----|------|-------------|-------------|----------|
| | | | | | ชาย | หญิง | 09.00-12.00 | 13.00-16.00 | |
| 1 | - | | Ship & Wharf Checker | OPS | ✓ | | | | 10850 |
| 2 | - | | Ship & Wharf Checker | OPS | ✓ | | | | 10860 |
| 3 | - | | Tractorhead Operator | OPS | ✓ | | | | 10738 |
| 4 | - | | Gate Clerk | OPS | | ✓ | | | 10847 |
| 5 | | | | | | | | | |
| 6 | | | | | | | | | |
| 7 | | | | | | | | | |
| 8 | | | | | | | | | |
| 9 | | | | | | | | | |
| 10 | | | | | | | | | |
| 11 | | | | | | | | | |
| 12 | | | | | | | | | |
| 13 | | | | | | | | | |
| 14 | | | | | | | | | |
| 15 | | | | | | | | | |
| 16 | | | | | | | | | |
| 17 | | | | | | | | | |
| 18 | | | | | | | | | |
| 19 | | | | | | | | | |
| 20 | | | | | | | | | |
| | | | รวม | | | | | | |

รวม..... 4คน ชาย..... 3คน หญิง..... 1คน

ส่วนเจ้าหน้าที่

ประทับตราครุฑและลงมือชื่อ
เจ้าหน้าที่ผู้พิจารณาตรวจสอบ



ภาคผนวกที่ 16

รูปกิจกรรม KYT ก่อนเริ่มงาน

ภาพกิจกรรม KYT ก่อนเริ่มปฏิบัติงาน



สรุปผลการฝึกซ้อมแผนฉุกเฉิน และฝึกซ้อมอพยพหนีไฟ ประจำปี 2566

 ระหว่างวันที่ 24 - 26 ตุลาคม 2566



การฝึกซ้อมแผนฉุกเฉิน และ อพยพหนีไฟ



ฝึกอบรมดับเพลิงขั้นต้น (ภาคทฤษฎี และภาคปฏิบัติ)

วันที่ 24 ตุลาคม 2566

เวลา 09:00 – 12:00 น. ภาคทฤษฎี ณ ห้องประชุมราชพฤกษ์ อาคารสำนักงาน ชั้น 3
ท่าเทียบเรือ C1C2

เวลา 13:00 – 16:00 น. ภาคปฏิบัติ ณ ศูนย์ฝึกอบรมท่าเรือแหลมฉบัง



ฝึกซ้อมอพยพหนีไฟ (กะกลางวันและกะกลางคืน)

วันที่ 25 ตุลาคม 2566

ณ ท่าเทียบเรือ A2A3 , C1C2 และ D1D2D3



ฝึกซ้อมแผนฉุกเฉิน

วันที่ 26 ตุลาคม 2566

เวลา 10:00 – 12:00 น. ณ ท่าเทียบเรือ A3



การอบรมดับเพลิงขั้นต้น (ภาคทฤษฎี)

ณ ห้องประชุมราชพฤกษ์ อาคารสำนักงาน ชั้น 3 ท่าเทียบเรือ C1C2

พนักงานเข้ารับการอบรม จำนวน **40** คน





การอบรมดับเพลิงขั้นต้น (ภาคปฏิบัติ)

ณ ศูนย์ฝึกอบรมท่าเรือแหลมฉบัง





ผลการซ่อมอพยพหนีไฟประจำปี 2566

| พื้นที่ทำงาน | A2 | |
|--------------------|---------|---------|
| | กลางวัน | กลางคืน |
| CFS | 2 นาที | - |
| Work Shop (ENG) | 3 นาที | 1 นาที |

| พื้นที่ทำงาน | D1D2D3 | |
|---------------|---------|---------|
| | กลางวัน | กลางคืน |
| Gate House | 2 นาที | 2 นาที |
| Documentation | 2 นาที | - |
| CFS | 2 นาที | - |
| ENG | 4 นาที | 3 นาที |

| พื้นที่ทำงาน | A3 | |
|----------------|---------|---------|
| | กลางวัน | กลางคืน |
| สำนักงานชั้น 1 | 2 นาที | 1 นาที |
| สำนักงานชั้น 2 | 2 นาที | - |
| สำนักงานชั้น 3 | 2 นาที | - |
| สำนักงานชั้น 4 | 2 นาที | 2 นาที |
| CFS | 3 นาที | - |

| พื้นที่ทำงาน | C1C2 | |
|--------------------|---------|---------|
| | กลางวัน | กลางคืน |
| สำนักงานชั้น 1 | 2 นาที | 1 นาที |
| สำนักงานชั้น 2 | 2 นาที | - |
| สำนักงานชั้น 4 | 3 นาที | - |
| สำนักงานชั้น 5 | 3 นาที | - |
| สำนักงานชั้น 6 | 3 นาที | 3 นาที |
| CFS | 4 นาที | - |
| Work Shop (ENG) | 2 นาที | 1 นาที |



ซ้อมอพยพหนีไฟ A2 (กะกลางวัน)





ซ้อมอพยพหนีไฟ A3 (กะกลางวัน)



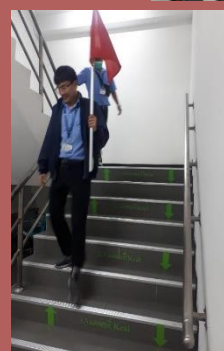
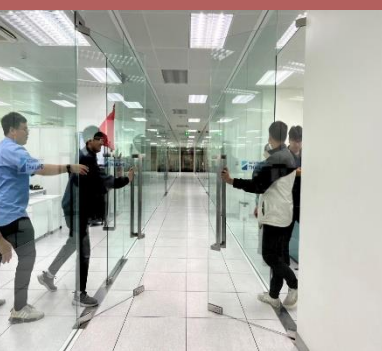
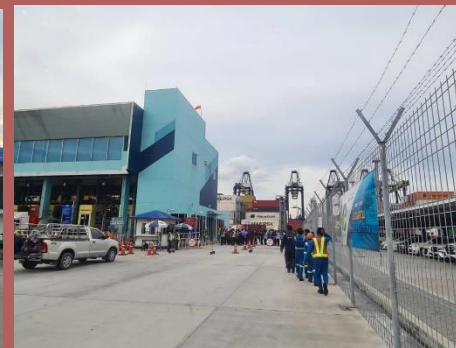
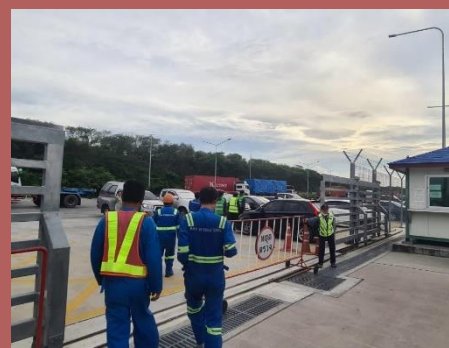


ซ้อมอพยพหนีไฟ C1C2 (กะกลางวัน)



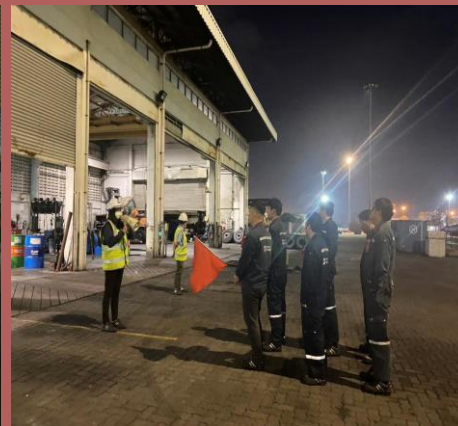


ผลการซ้อมอพยพหนีไฟ D1D2D3 (กะกลางวัน)





ซ้อมอพยพหนีไฟ A2A3 (กะกลางคืน)



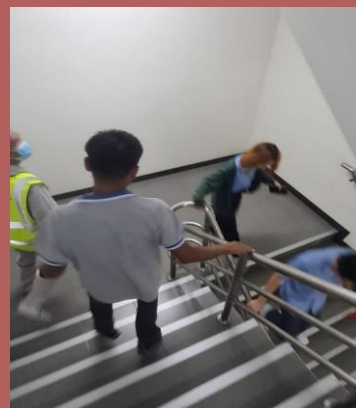
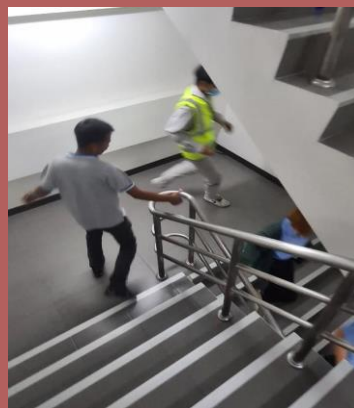


ซ้อมอพยพหนีไฟ C1C2 (กะกลางคืน)





ซ้อมอพยพหนีไฟ D1D2D3 (กะกลางคืน)





การซ้อมแผนฉุกเฉิน ประจำปี 2566

วันที่ 26 ตุลาคม 2566 เวลา 10:00 – 12:00 น. ณ ท่าเทียบเรือ A3



1. รถหัวลาก JWD บรรทุกตู้สินค้า DG UN 2014 Class 5.1(8) เข้ามา Load ขึ้นเรือที่ QC08 หน้าท่า A3 ขณะที่ QC08 กำลังยกตู้สินค้า Load ขึ้นเรือ เครื่องจักรเกิดปัญหาขัดข้อง สลิงไหลรูดลงมา ทำให้ตู้สินค้า DG ตกกระแทกหางลากของ JWD และตู้สินค้าพลิกตะแคงอยู่ข้างรถ ประตูตู้สินค้า DG เป็ดออก และถังสารเคมี 200 ลิตร กระเด็นออกมาจากตู้ และมีสารเคมีรั่วไหลออกมาจากถัง ทำให้พนักงานที่ปฏิบัติงานหน้าท่า จำนวน 10 คน สูดดมไอระเหยสารเคมี และมีอาการระคายเคืองตาอย่างรุนแรง โดยมีพนักงาน Ship Wharf Checker 1 คน มีอาการสาหัสจากการสูดดมไอระเหยสารเคมี



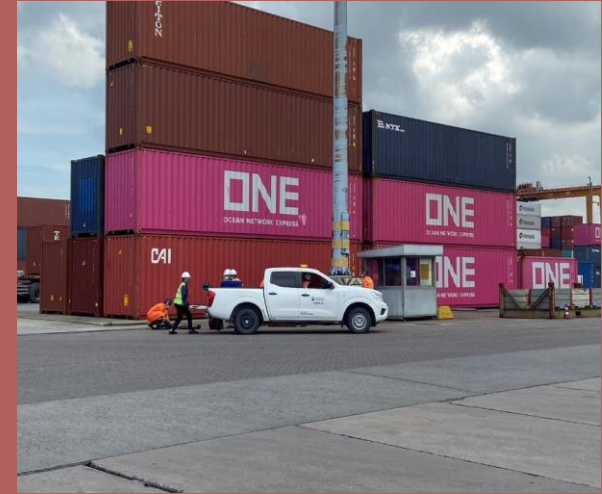
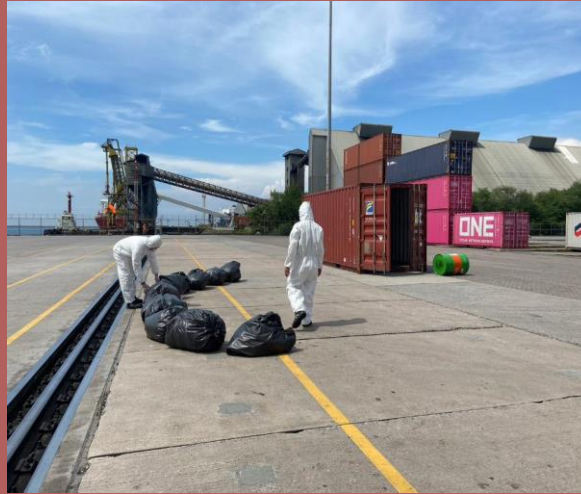
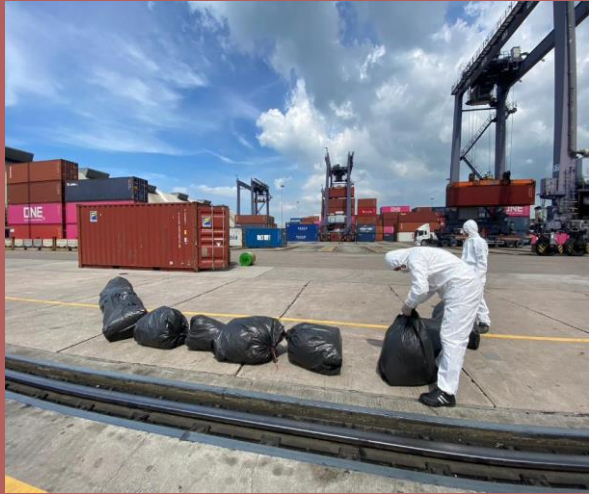
2. หลังจากรับแจ้งเหตุ ทุกหน่วยงานที่เกี่ยวข้องทั้ง OPS Sup.(OC), OPS foreman, Safety(MC), Security(PFSO), ENG Sup ตรวจสอบพื้นที่เกิดเหตุ และประเมินสถานการณ์ความรุนแรง



3. OPS Sup.(OC) รายงาน ---> OPS Mgr.(ED) ---> COO และขอประกาศภาวะฉุกเฉิน หยุดการปฏิบัติงานหน้าท่า กำหนดจุดบัญชาการเหตุหน้างาน อยู่ที่ท้าย Block A4 และกำหนดจุดบัญชาการเหตุเพื่อคอยสนับสนุนอยู่ที่โรงอาหาร ADM A3



4. OPS Foreman อพยพคนออกจากพื้นที่หน้าท่าและลานสินค้าไปที่จุดรวมพล หรืออยู่ในทิศทางเหนือลม และประสานงานให้เคลื่อนย้าย QC ออกจากจุดเกิดเหตุหน้าท่า // Safety พาเจ้าหน้าที่พยาบาลบริษัทฯ และทีมปฐมพยาบาลเข้าช่วยเหลือผู้บาดเจ็บโดยใช้เปลสนามในการเคลื่อนย้ายผู้บาดเจ็บออกจากพื้นที่ และเตรียมนำผู้บาดเจ็บส่งโรงพยาบาล และติดต่อแจ้ง JWD เกิดอุบัติเหตุสารเคมีรั่วไหลจากตู้สินค้า DG ขอคำแนะนำการเข้าระงับเหตุเบื้องต้นและให้ทีมฉุกเฉินของ JWD เข้ามาตรวจสอบพื้นที่เกิดเหตุ



5. PFSO ติดต่อประสานงานหน่วยงานภายนอก (ทลจ. / เทศบาล / ร.พ. / มูลนิธิ / สจป. / กรมเจ้าท่า / อื่นๆ)

- ทีมสิ่งแวดล้อม HPT นำกระสอบทรายปิดกั้นพื้นที่รอบๆ พื้นที่เกิดเหตุ // - ทีมดับเพลิง HPT เตรียมพร้อมอุปกรณ์ดับเพลิง/ สายฉีดน้ำดับเพลิง
- ENG Sup. จัดทีมช่างเตรียมเครื่องมือเก็บกู้เหตุ & ทีมช่าง Standby เปิด Fire Pump // - รปภ. ควบคุมการจราจรในลานสินค้า

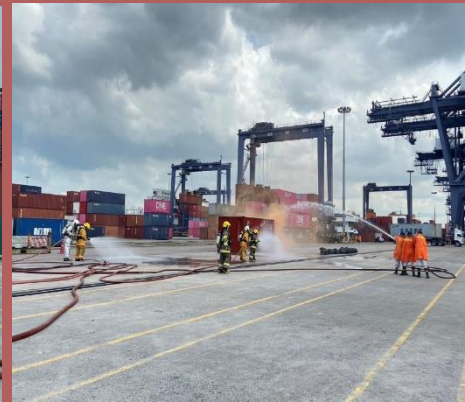


6. ทีมฉุกเฉิน JWD มาถึงบริษัท และเข้าตรวจสอบจุดเกิดเหตุ



7. เกิดควันไฟลุกไหม้ขึ้นบริเวณถังน้ำมันเชื้อเพลิงของรถ JWD เนื่องจากการกระแทกอย่างรุนแรงจากตู้สินค้า DG ที่ร่วงตก และเกิดประกายไฟจากการช็อตของขั้วแบตเตอรี่ และเกิดไฟลุกลามจากตัวรถหัวลากไปยังตู้ DG ที่รั่วไหล จนเกิดเป็นกลุ่มควันขนาดใหญ่

- OPs Sup.(OC) สั่งการทีมสิ่งแวดล้อม HPT และทีม JWD ถอยกำลังออก หลังจากเกิดเพลิงลุกไหม้รุนแรงขึ้น
- OPS Sup.(OC) สั่งการให้ทีมดับเพลิงฉีดน้ำเป็นสเปรย์ฝอยควบคุมเปลวเพลิง ในระหว่างรอทีมสนับสนุนจากหน่วยงานภายนอก



8. รถดับเพลิง หน่วยงานสนับสนุนจากภายนอก เข้ามาถึงบริษัทฯ ติดต่อบีเอ็ม ปรภ. และ ติดต่อเข้าพบผู้บัญชาเหตุ (OC) และทำการฉีดดับเพลิง
- จนท.ดับเพลิง ทลจ. และจนท.ดับเพลิงเทศบาลฯ รายงานตัวกับ OPS Sup.(OC)



9. รถพยาบาลสนับสนุนจากหน่วยงานภายนอก เข้ามาถึงบริษัทฯ รายงานตัวกับ OPS Sup.(OC) เพื่อช่วยเหลือผู้บาดเจ็บ



10.เพลิงเริ่มสงบลง

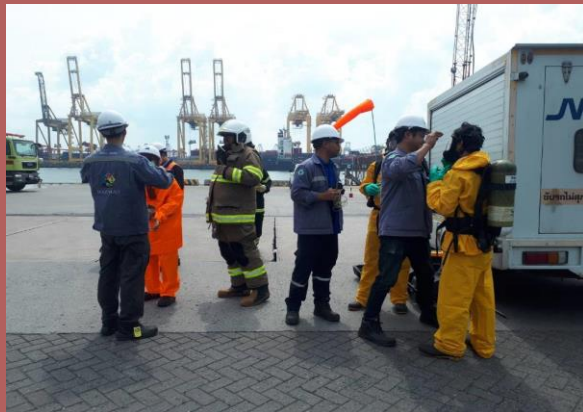
- หัวน้ำทิ่มดับเพลิง HPT รายงานกลับ OPS Sup.(OC) ควบคุมเพลิงได้แล้ว



11. เตรียมการเก็บกู้ตู้ DG และถังสารเคมีที่เสียหาย โดยยกขึ้นรถหัวลากและหางลากถาดรองสารเคมีของ JWD

- OPS Sup.(OC) แจ้งทีม JWD นำรถพร้อมหางถาดรองสารเคมีรั่วไหลเข้ารับตู้ DG

- OPS Foreman เตรียมเครื่องมือ QC ต่อสลึงเก็บกู้ตู้ DG ขึ้นหางถาด JWD // - ทีมช่าง เตรียมเครื่องมือ/อุปกรณ์ เก็บกู้รถหัวลากที่เกิดเหตุ



12. ทีมสิ่งแวดล้อมตรวจสอบค่าสารเคมีและสารเคมีที่ตกค้างในพื้นที่ เมื่อเห็นว่าเรียบร้อยดีแล้ว รายงาน OPS Sup.(OC)รับทราบ

13. OPS Sup.(OC) รายงานสถานการณ์---> OPS Mgr.(ED) ---> COO และขออนุมัติยกเลิกภาวะฉุกเฉิน

การดำเนินการ BCP (แผนบริหารความต่อเนื่องทางธุรกิจ)



1. ประเด็นปัญหา : สารเคมีรั่วไหล เกิดเพลิงไหม้
2. ผลกระทบต่อการดำเนินงาน :
 - พื้นที่หน้าท่า A3 ไม่สามารถใช้งานได้
3. ประเมินสถานการณ์ : ไม่สามารถกลับมาใช้พื้นที่และเส้นทางการจราจรบริเวณพื้นที่ดังกล่าว ได้ภายใน 24 ชั่วโมง เสนอ COO ประกาศใช้แผน BCP
4. COO อนุมัติใช้แผน BCP
5. ดำเนินการตามแผน BCP
 - 5.1 ปิดกั้นพื้นที่
 - 5.2 เรียกประชุมหน่วยงานที่เกี่ยวข้อง ตัวแทนฝ่ายต่างๆ
 - 5.3 ตัวแทนฝ่ายต่างๆดำเนินการเพื่อควบคุมสถานการณ์ และรายงานความคืบหน้าการดำเนินการต่างๆ

การดำเนินการ BCP (แผนบริหารความต่อเนื่องทางธุรกิจ)



5. ดำเนินการตามแผน BCP (ต่อ)

5.4 วางแผนการใช้เส้นทางจราจรรถหัวลาก และรายงานแผนการเตรียมความพร้อมทุกเครื่องมือให้ทราบ

5.5 วางแผนเรือที่จะเข้าเทียบท่า A3 ไปยังพื้นที่หน้าท่าสำโรง จนกว่าจะแก้ไขสถานการณ์กลับเข้าสู่ภาวะปกติได้

5.6 รายงานปัญหา แนวทางแก้ไข และการจัดเก็บค่าบริการรับส่งตู้สินค้าให้ทราบ

6. หัวหน้าทีม BCM แต่ละทีมสำรวจความเสียหายที่เกิดขึ้นในส่วนงาน หรือพื้นที่ที่รับผิดชอบ และรายงานหัวหน้าคณะทำงาน BCM รับทราบ

6.1 ทีม HRA : ติดตามช่วยเหลือผู้ประสบเหตุ ต้องรักษาตัวที่โรงพยาบาล สาหัส 1 คน เล็กน้อย 9 คน

6.2 ทีม ENG : ตรวจสอบความเสียหาย – พบอุปกรณ์ของ QC08 เสียหายเนื่องจากเกิดเหตุ ได้ประสาน Supplier เข้ามาประเมินราคาแล้ว

6.3 ทีม OPS : ตรวจสอบความเสียหาย พบว่ารถหัวลาก JWD เสียหายไฟไหม้ทั้งคัน และรถหัวลาก HPT ที่รับส่งตู้ได้เครนเสียหายเล็กน้อย 2 คัน และ QC08 ได้รับความเสียหาย แจ้ง FIN Sup. ดำเนินการด้านการประกันภัยแล้ว

6.4 ทีม SEM : ประสานหน่วยงานรัฐที่เกี่ยวข้อง : ตรวจสอบสภาพแวดล้อม ตามพารามิเตอร์ที่ราชการกำหนด : การบำบัดมลพิษตกค้าง หรือกากของเสียที่ปนเปื้อนสารเคมี

การดำเนินการ BCP (แผนบริหารความต่อเนื่องทางธุรกิจ)



6. หัวหน้าทีม BCM แต่ละทีมสำรวจความเสียหายที่เกิดขึ้นในส่วนงาน หรือพื้นที่ที่รับผิดชอบ และรายงานหัวหน้าคณะทำงาน BCM รับทราบ (ต่อ)

6.5 FIN Sup. รายงานความคืบหน้าด้านประกันภัย การชดเชยความเสียหายให้ลูกค้า ทั้งรถหัวลากและตู้สินค้า รวมถึงทรัพย์สินบริษัท ที่ได้รับความเสียหาย ให้ FIN Mgr. รับทราบ

6.6 CA รายงานข้อร้องเรียนเกี่ยวกับความเสียหายหรือผู้ได้รับผลกระทบ

6.7 CM รายงานผลกระทบปัญหาในการเข้ามารับบริการของลูกค้า

7. เลขานุการ BCM สรุปการดำเนินการ และ OPS สามารถให้บริการขนถ่ายตู้สินค้าได้ตามปกติแล้ว จึงขอยกเลิกแผน BCP โดยให้รายงานความคืบหน้าต่างๆ เข้าที่ประชุมผู้บริหารต่อไป

ขอบคุณทุกท่าน

ที่เข้าร่วมฝึกซ้อมการอพยพหนีไฟและฝึกซ้อมแผนฉุกเฉิน



Check list of Fire extinguisher ประจำเดือนกรกฎาคม-ธันวาคม 2566

แบบตรวจสอบถังดับเพลิง Check list of fire extinguisher ท่าเทียบเรือ A2
ครั้งที่ 3/2566 (เดือน กรกฎาคม - กันยายน 2566)

| ลำดับ | พื้นที่ Area | ตำแหน่ง Location | ชั้น | หมายเลข No. | ชนิด Type | ขนาด lbs. | รหัสถัง | รายการตรวจเช็ค (Items) | | | | | หมายเหตุ Remark | ผู้ตรวจ | วันที่ตรวจ |
|-------|-----------------|----------------------------|------|----------------|--------------|--------------|---------|------------------------|------------------|-------------------|---------------------|--------------------------|--------------------|---------------------|------------|
| | | | | | | | | เข็มวัด Index | สลัก Pin Lock | สายรัด Pin tie | สายฉีด Hose reel | สภาพ ถังถัง Bucket | | | |
| 1 | ADM Building | In front of CNC room | 1 | A008 | Dry chem | 20 | A2-001 | / | / | / | / | / | - | ธนพร | 14 ก.ค. 66 |
| 2 | ADM Building | Electric room(Behind lift) | 1 | A009 | Clean.Ag | 10 | A2-002 | / | / | / | / | / | - | ธนพร | 14 ก.ค. 66 |
| 3 | ADM Building | Exit door | 2 | A010 | CO2 | 15 | A2-003 | / | / | / | / | / | - | ธนพร | 14 ก.ค. 66 |
| 4 | ADM Building | In front of unithai room | 2 | A011 | Clean.Ag | 10 | A2-004 | / | / | / | / | / | - | ธนพร | 14 ก.ค. 66 |
| 5 | ADM Building | Pantry room | 3 | A013 | Clean.Ag | 10 | A2-005 | / | / | / | / | / | - | ธนพร | 14 ก.ค. 66 |
| 6 | ADM Building | Exit door(Finance room) | 3 | A012 | CO2 | 15 | A2-006 | / | / | / | / | / | - | ธนพร | 14 ก.ค. 66 |
| 7 | ADM Building | Purchasing section | 4 | A017 | Clean.Ag | 10 | A2-007 | / | / | / | / | / | - | ธนพร | 14 ก.ค. 66 |
| 8 | ADM Building | IT room | 4 | A014 | CO2 | 10 | A2-008 | / | / | / | / | / | - | ธนพร | 14 ก.ค. 66 |
| 9 | ADM Building | IT room (Control room) | 4 | A015 | FM 200 | | A2-009 | / | / | / | / | / | - | ธนพร | 14 ก.ค. 66 |
| 10 | ADM Building | infront of IT room | 4 | A016 | Clean.Ag | 10 | A2-010 | / | / | / | / | / | - | ธนพร | 14 ก.ค. 66 |
| 11 | ADM Building | Control lift room | 5 | A018 | Clean.Ag | 10 | A2-011 | / | / | / | / | / | - | ธนพร | 14 ก.ค. 66 |
| 12 | CFS A2 | Export Area | 1 | A027 | CO2 | 15 | A3-114 | / | / | / | / | / | - | ธนพร | 15 ก.ค. 66 |
| 13 | CFS A2 | Export Area | 1 | A028 | CO2 | 15 | A3-115 | / | / | / | / | / | - | ธนพร | 15 ก.ค. 66 |
| 14 | CFS A2 | Import Area | 1 | A029 | CO2 | 15 | C0-044 | / | / | / | / | / | - | ธนพร | 15 ก.ค. 66 |
| 15 | CFS A2 | Import Area | 1 | A030 | CO2 | 15 | A3-116 | / | / | / | / | / | - | ธนพร | 15 ก.ค. 66 |
| 16 | CFS A2 | Import Area | 1 | A031 | Dry chem | 20 | A2-016 | / | / | / | / | / | - | ธนพร | 15 ก.ค. 66 |
| 17 | CFS A2 | Import Area | 1 | A032 | Dry chem | 20 | A2-017 | / | / | / | / | / | - | ธนพร | 15 ก.ค. 66 |
| 18 | CFS A2 | In front of office room | 2 | A025 | CO2 | 15 | A3-112 | / | / | / | / | / | - | ธนพร | 15 ก.ค. 66 |
| 19 | ENG A2 | RTG Area 1 | 1 | A033 | Dry chem | 50 | A2-021 | / | / | / | / | / | - | ธนพร | 15 ก.ค. 66 |
| 20 | ENG A2 | RTG Area 2 | 1 | A020 | Foam | 2.2 gal. | A2-022 | / | / | / | / | / | - | ธนพร | 15 ก.ค. 66 |
| 21 | ENG A2 | RTG Area 3 | 1 | A035 | Foam | 2.2 gal. | A2-023 | / | / | / | / | / | - | ธนพร | 15 ก.ค. 66 |
| 22 | ENG A2 | RTG Area 4 | 1 | | Dry chem | 20 | | / | / | / | / | / | - | ธนพร | 15 ก.ค. 66 |
| 23 | ENG A2 | RTG Area 5 | 1 | | Dry chem | 20 | | / | / | / | / | / | - | ธนพร | 15 ก.ค. 66 |
| 24 | ENG A2 | Welding Area 1 | 1 | A036 | Dry chem | 20 | A2-024 | / | / | / | / | / | - | ธนพร | 15 ก.ค. 66 |
| 25 | ENG A2 | Welding Area 2 | 1 | A037 | Foam | 2.2 gal. | A2-025 | / | / | / | / | / | - | ธนพร | 15 ก.ค. 66 |
| 26 | ENG A2 | Welding Area 3 | 1 | A038 | Dry chem | 15 | | / | / | / | / | / | - | ธนพร | 15 ก.ค. 66 |
| 27 | ENG A2 | Welding Area 4 | 1 | A039 | Foam | 2.2 gal. | | / | / | / | / | / | - | ธนพร | 15 ก.ค. 66 |
| 28 | ENG A2 | TH & RS (Drinking cabinet) | 1 | A025 | Dry chem | 20 | | / | / | / | / | / | - | ธนพร | 15 ก.ค. 66 |
| 29 | ENG A2 | TH & RS (rear shop) | 1 | A041 | Dry chem | 15 | A2-029 | / | / | / | / | / | - | ธนพร | 15 ก.ค. 66 |
| 30 | ENG A2 | TH & RS (rear shop) | 1 | | Dry chem | 10 | | / | / | / | / | / | - | ธนพร | 15 ก.ค. 66 |
| 31 | ENG A2 | TH & RS (rear shop) | 1 | A042 | Dry chem | 20 | A2-030 | / | / | / | / | / | - | ธนพร | 15 ก.ค. 66 |
| 32 | ENG A2 | Material Store | 1 | A043 | Dry chem | 20 | A2-031 | / | / | / | / | / | - | ธนพร | 15 ก.ค. 66 |
| 33 | ENG A2 | Material Store | 1 | A044 | Dry chem | 20 | A2-032 | / | / | / | / | / | - | ธนพร | 15 ก.ค. 66 |
| 34 | ENG A2 | Gas Area | 1 | | Dry chem | 15 | | / | / | / | / | / | - | ธนพร | 15 ก.ค. 66 |
| 35 | Gate A2 | Gate Booth 1 | 1 | A019 | Dry chem | 20 | A2-038 | / | / | / | / | / | - | ธนพร | 15 ก.ค. 66 |
| 36 | Gate A2 | Gate Booth 2 | 1 | A020 | Dry chem | 20 | A2-039 | / | / | / | / | / | - | ธนพร | 15 ก.ค. 66 |
| 37 | Gate A2 | Gate Booth 3 | 1 | A021 | Dry chem | 10 | A2-040 | / | / | / | / | / | - | ธนพร | 15 ก.ค. 66 |
| 38 | Gate A2 | Gate Booth 4 | 1 | A022 | Dry chem | 10 | A2-041 | / | / | / | / | / | - | ธนพร | 15 ก.ค. 66 |
| 39 | Gate A2 | Gate Booth 6 | 1 | A023 | Dry chem | 15 | A2-042 | / | / | / | / | / | - | ธนพร | 15 ก.ค. 66 |
| 40 | Gate A2 | Gate Booth 8 | 1 | A024 | Dry chem | 20 | A2-043 | / | / | / | / | / | - | ธนพร | 15 ก.ค. 66 |
| 41 | HR Center | FH.Canteen | 1 | A001 | Dry chem | 10 | A2-044 | / | / | / | / | / | - | ธนพร | 15 ก.ค. 66 |
| 42 | HR Center | FH.Floor 2 | 2 | A002 | Clean.Ag | 10 | A2-045 | / | / | / | / | / | - | ธนพร | 15 ก.ค. 66 |
| 43 | QC04 | Sea Side | | | CO2 | 10 lbs | | / | / | / | / | / | - | ธนพร | 15 ก.ค. 66 |
| 44 | QC04 | Land Side | | | CO2 | 10 lbs | | / | / | / | / | / | - | ธนพร | 15 ก.ค. 66 |
| 45 | QC04 | Electrical Room | | | CO2 | 10 lbs | | / | / | / | / | / | - | ธนพร | 15 ก.ค. 66 |
| 46 | QC04 | Electrical Room | | | CO2 | 10 lbs | | / | / | / | / | / | - | ธนพร | 15 ก.ค. 66 |
| 47 | QC04 | Machine Room | | | CO2 | 10 lbs | | / | / | / | / | / | - | ธนพร | 15 ก.ค. 66 |
| 48 | QC04 | Machine Room | | | CO2 | 10 lbs | | / | / | / | / | / | - | ธนพร | 15 ก.ค. 66 |
| 49 | QC04 | Cabin Room | | | CO2 | 10 lbs | | / | / | / | / | / | - | ธนพร | 15 ก.ค. 66 |
| 50 | QC05 | Seaside | | | CO2 | 10 lbs | | / | / | / | / | / | - | ธนพร | 15 ก.ค. 66 |
| 51 | QC05 | Landside | | | CO2 | 10 lbs | | / | / | / | / | / | - | ธนพร | 15 ก.ค. 66 |
| 52 | QC05 | Roller ลานไฟ | | | CO2 | 10 lbs | | / | / | / | / | / | - | ธนพร | 15 ก.ค. 66 |
| 53 | QC05 | Cabin Room | | | CO2 | 6.6 lbs | | / | / | / | / | / | - | ธนพร | 15 ก.ค. 66 |
| 54 | QC05 | Machine Room | | | CO2 | 10 lbs | | / | / | / | / | / | - | ธนพร | 15 ก.ค. 66 |
| 55 | QC05 | Electrical Room | | | CO2 | 10 lbs | | / | / | / | / | / | - | ธนพร | 15 ก.ค. 66 |
| 56 | QC06 | Seaside | | | CO2 | 10 lbs | | / | / | / | / | / | - | ธนพร | 15 ก.ค. 66 |
| 57 | QC06 | Cabin Room | | | Dry chem | 10 lbs | | / | / | / | / | / | - | ธนพร | 15 ก.ค. 66 |
| 58 | QC06 | หน้าทางเข้า Machine Room | | | CO2 | 10 lbs | | / | / | / | / | / | - | ธนพร | 15 ก.ค. 66 |
| 59 | QC06 | Machine Room | | | CO2 | 10 lbs | | / | / | / | / | / | - | ธนพร | 15 ก.ค. 66 |
| 60 | QC06 | Machine Room | | | Dry chem | 10 | | / | / | / | / | / | - | ธนพร | 15 ก.ค. 66 |
| 61 | QC06 | Electrical Room | | | CO2 | 10 lbs | | / | / | / | / | / | - | ธนพร | 15 ก.ค. 66 |
| 62 | RS 1 | Inside cabin | | RS01 | Dry chem | 10 | A2-081 | / | / | / | / | / | - | นิษฐกานต์/เขาวรัตน์ | 11 ส.ค. 66 |
| 63 | RS 2 | Inside cabin | | RS02 | Dry chem | 15 | D012 | / | / | / | / | / | - | นิษฐกานต์/เขาวรัตน์ | 11 ส.ค. 66 |
| 64 | RTG 10 | Cabin room 2 (Out side) | | RG10-2 | Dry chem | 15 | A2-114 | / | / | / | / | / | - | จิระศักดิ์ | 12 พ.ค. 66 |
| 65 | RTG 10 | Land side (Electric panel) | | RG10-3 | Dry chem | 15 | A2-115 | / | / | / | / | / | - | จิระศักดิ์ | 12 พ.ค. 66 |
| 66 | RTG 10 | Sea side (Fuel tank) | | RG10-4 | Dry chem | 15 | A2-116 | / | / | / | / | / | - | จิระศักดิ์ | 12 พ.ค. 66 |
| 67 | RTG 11 | Cabin room | | RG11-1 | Dry chem | 10 | A2-118 | / | / | / | / | / | - | จิระศักดิ์ | 14 ส.ค. 66 |
| 68 | RTG 11 | Elect. In Room L/S | | RG11-3 | Dry chem | 10 | A2-120 | / | / | / | / | / | - | จิระศักดิ์ | 14 ส.ค. 66 |
| 69 | RTG 11 | Mechanic room S/S | | RG11-4 | Dry chem | 10 | A2-121 | / | / | / | / | / | - | จิระศักดิ์ | 14 ส.ค. 66 |
| 70 | RTG 41 | Cabin room | | | Dry chem | 10 | | / | / | / | / | / | - | จิระศักดิ์ | 12 พ.ค. 66 |
| 71 | RTG 41 | Elect. room | | | Dry chem | 10 | | / | / | / | / | / | - | จิระศักดิ์ | 12 พ.ค. 66 |
| 72 | RTG 41 | Mechanic room | | | Dry chem | 10 | | / | / | / | / | / | - | จิระศักดิ์ | 12 พ.ค. 66 |
| 73 | RTG 42 | Cabin room | | | Dry chem | 10 | | / | / | / | / | / | - | จิระศักดิ์ | 11 พ.ค. 66 |
| 74 | RTG 42 | Elect. room | | | Dry chem | 10 | | / | / | / | / | / | - | จิระศักดิ์ | 11 พ.ค. 66 |
| 75 | RTG 42 | Mechanic room | | | Dry chem | 10 | | / | / | / | / | / | - | จิระศักดิ์ | 11 พ.ค. 66 |
| 76 | Substation | Inside (front side) | 1 | A005 | CO2 | 15 | A2-122 | / | / | / | / | / | - | ธนพร | 14 ก.ค. 66 |
| 77 | Substation | Inside (front side) | 1 | A006 | CO2 | 15 | A2-123 | / | / | / | / | / | - | ธนพร | 14 ก.ค. 66 |
| 78 | Substation | Inside (Back side) | 1 | A007 | CO2 | 15 | A2-124 | / | / | / | / | / | - | ธนพร | 14 ก.ค. 66 |

แบบตรวจสอบถังดับเพลิง Check list of fire extinguisher ท่าเทียบเรือ A2
ครั้งที่ 3/2566 (เดือน กรกฎาคม - กันยายน 2566)

| ลำดับ | พื้นที่ Area | ตำแหน่ง Location | ชั้น | หมายเลข No. | ชนิด Type | ขนาด lbs. | รหัสถัง | รายการตรวจเช็ค (Items) | | | | | หมายเหตุ Remark | ผู้ตรวจ | วันที่ตรวจ |
|-------|-----------------|---------------------|------|----------------|--------------|--------------|---------|------------------------|------------------|---------------------------|---------------------|--------------------------|--------------------|---------------------|------------|
| | | | | | | | | เข็มวัด Index | สลัก Pin Lock | สายรัด สลัก Pin tie | สายฉีด Hose reel | สภาพ ถังถัง Bucket | | | |
| 79 | Substation A2 | Outside | 1 | A003 | Dry chem | 15 | A2-125 | / | / | / | / | / | - | ธนพร | 14 ก.ค. 66 |
| 80 | Substation A2 | Outside | 1 | A004 | Dry chem | 15 | A2-126 | / | / | / | / | / | - | ธนพร | 14 ก.ค. 66 |
| 81 | TH 01 | inside cabin | 1 | TH01 | Dry chem | | | / | / | / | / | / | - | นิษฐกานต์/เขาวรัตน์ | 11 ส.ค. 66 |
| 82 | TH 02 | inside cabin | 1 | TH02 | Dry chem | | | / | / | / | / | / | - | นิษฐกานต์/เขาวรัตน์ | 11 ส.ค. 66 |
| 83 | TH 03 | inside cabin | 1 | TH03 | Dry chem | 15 | C1-199 | / | / | / | / | / | - | นิษฐกานต์/เขาวรัตน์ | 11 ส.ค. 66 |
| 84 | TH 04 | inside cabin | 1 | TH04 | Dry chem | 15 | C1-185 | / | / | / | / | / | - | นิษฐกานต์/เขาวรัตน์ | 11 ส.ค. 66 |
| 85 | TH 05 | inside cabin | 1 | TH05 | Dry chem | | | / | / | / | / | / | - | นิษฐกานต์/เขาวรัตน์ | 11 ส.ค. 66 |
| 86 | TH 06 | inside cabin | 1 | TH06 | Dry chem | 15 | A2-132 | / | / | / | / | / | - | นิษฐกานต์/เขาวรัตน์ | 11 ส.ค. 66 |
| 87 | TH 07 | inside cabin | 1 | TH07 | Dry chem | | | / | / | / | / | / | - | นิษฐกานต์/เขาวรัตน์ | 11 ส.ค. 66 |
| 88 | TH 08 | inside cabin | 1 | TH08 | Dry chem | | | / | / | / | / | / | - | นิษฐกานต์/เขาวรัตน์ | 11 ส.ค. 66 |
| 89 | TH 09 | inside cabin | 1 | TH09 | Dry chem | | | / | / | / | / | / | - | นิษฐกานต์/เขาวรัตน์ | 11 ส.ค. 66 |
| 90 | TH 10 | inside cabin | 1 | TH10 | Dry chem | | | / | / | / | / | / | - | นิษฐกานต์/เขาวรัตน์ | 11 ส.ค. 66 |
| 91 | TH 11 | inside cabin | 1 | TH11 | Dry chem | | | / | / | / | / | / | - | นิษฐกานต์/เขาวรัตน์ | 11 ส.ค. 66 |
| 92 | TH 12 | inside cabin | 1 | TH12 | Dry chem | 15 | A2-075 | / | / | / | / | / | - | นิษฐกานต์/เขาวรัตน์ | 11 ส.ค. 66 |
| 93 | TH 13 | inside cabin | 1 | TH13 | Dry chem | 15 | C1-182 | / | / | / | / | / | - | นิษฐกานต์/เขาวรัตน์ | 11 ส.ค. 66 |
| 94 | TH 14 | inside cabin | 1 | TH14 | Dry chem | 15 | C1-208 | / | / | / | / | / | - | นิษฐกานต์/เขาวรัตน์ | 11 ส.ค. 66 |
| 95 | TH 15 | inside cabin | 1 | TH15 | Dry chem | 15 | 004 | / | / | / | / | / | - | นิษฐกานต์/เขาวรัตน์ | 11 ส.ค. 66 |
| 96 | TH 16 | inside cabin | 1 | TH16 | Dry chem | 15 | | / | / | / | / | / | - | นิษฐกานต์/เขาวรัตน์ | 11 ส.ค. 66 |
| 97 | TH 17 | inside cabin | 1 | TH17 | Dry chem | 15 | C1-184 | / | / | / | / | / | - | นิษฐกานต์/เขาวรัตน์ | 11 ส.ค. 66 |
| 98 | TH 18 | inside cabin | 1 | TH18 | Dry chem | 15 | C1-200 | / | / | / | / | / | - | นิษฐกานต์/เขาวรัตน์ | 11 ส.ค. 66 |
| 99 | TH 19 | inside cabin | 1 | TH19 | Dry chem | 15 | C1-193 | / | / | / | / | / | - | นิษฐกานต์/เขาวรัตน์ | 11 ส.ค. 66 |
| 100 | TH 20 | inside cabin | 1 | TH20 | Dry chem | 15 | C1-203 | / | / | / | / | / | - | นิษฐกานต์/เขาวรัตน์ | 11 ส.ค. 66 |
| 101 | Wharf Office A2 | Wharf Floor 2 | 2 | A045 | Dry chem | 20 | A2-147 | / | / | / | / | / | - | ธนพร | 14 ก.ค. 66 |

หมายเหตุ : / = ปกติ X = ผิดปกติ

แบบตรวจสอบถังดับเพลิง Check list of fire extinguisher ท่าเทียบเรือ A2
ครั้งที่ 4/2566 (เดือน ตุลาคม - ธันวาคม 2566)

| ลำดับ | พื้นที่ Area | ตำแหน่ง Location | รุ่น | หมายเลข No. | ชนิด Type | ขนาด lbs. | รหัสถัง | รายการตรวจเช็ค (Items) | | | | | หมายเหตุ Remark | ผู้ตรวจ | วันที่ตรวจ |
|-------|-----------------|-----------------------------|------|----------------|--------------|--------------|---------|------------------------|------------------|-------------------|---------------------|--------------------------|--------------------|---------|------------|
| | | | | | | | | เข็มวัด Index | สลัก Pin Lock | สายรัด Pin tie | สายฉีด Hose reel | สภาพ ตัวถัง Bucket | | | |
| 1 | ADM Building | In front of CNC room | 1 | A008 | Dry chem | 20 | A2-001 | / | / | / | / | / | - | ธนพร | 17 พ.ย. 66 |
| 2 | ADM Building | Electric room (Behind lift) | 1 | A009 | Clean.Ag | 10 | A2-002 | / | / | / | / | / | - | ธนพร | 17 พ.ย. 66 |
| 3 | ADM Building | Exit door | 2 | A010 | CO2 | 15 | A2-003 | / | / | / | / | / | - | ธนพร | 17 พ.ย. 66 |
| 4 | ADM Building | In front of unithai room | 2 | A011 | Clean.Ag | 10 | A2-004 | / | / | / | / | / | - | ธนพร | 17 พ.ย. 66 |
| 5 | ADM Building | Pantry room | 3 | A013 | Clean.Ag | 10 | A2-005 | / | / | / | / | / | - | ธนพร | 17 พ.ย. 66 |
| 6 | ADM Building | Exit door (Finance room) | 3 | A012 | CO2 | 15 | A2-006 | / | / | / | / | / | - | ธนพร | 17 พ.ย. 66 |
| 7 | ADM Building | Purchasing section | 4 | A017 | Clean.Ag | 10 | A2-007 | / | / | / | / | / | - | ธนพร | 17 พ.ย. 66 |
| 8 | ADM Building | IT room | 4 | A014 | CO2 | 10 | A2-008 | / | / | / | / | / | - | ธนพร | 17 พ.ย. 66 |
| 9 | ADM Building | IT room (Control room) | 4 | A015 | FM 200 | | A2-009 | / | / | / | / | / | - | ธนพร | 17 พ.ย. 66 |
| 10 | ADM Building | infront of IT room | 4 | A016 | Clean.Ag | 10 | A2-010 | / | / | / | / | / | - | ธนพร | 17 พ.ย. 66 |
| 11 | ADM Building | Control IIR room | 5 | A018 | Clean.Ag | 10 | A2-011 | / | / | / | / | / | - | ธนพร | 17 พ.ย. 66 |
| 12 | CFS A2 | Export Area | 1 | A027 | CO2 | 15 | A3-114 | / | / | / | / | / | - | ธนพร | 17 พ.ย. 66 |
| 13 | CFS A2 | Export Area | 1 | A028 | CO2 | 15 | A3-115 | / | / | / | / | / | - | ธนพร | 17 พ.ย. 66 |
| 14 | CFS A2 | Import Area | 1 | A029 | CO2 | 15 | C0-044 | / | / | / | / | / | - | ธนพร | 17 พ.ย. 66 |
| 15 | CFS A2 | Import Area | 1 | A030 | CO2 | 15 | A3-116 | / | / | / | / | / | - | ธนพร | 17 พ.ย. 66 |
| 16 | CFS A2 | Import Area | 1 | A031 | Dry chem | 20 | A2-016 | / | / | / | / | / | - | ธนพร | 17 พ.ย. 66 |
| 17 | CFS A2 | Import Area | 1 | A032 | Dry chem | 20 | A2-017 | / | / | / | / | / | - | ธนพร | 17 พ.ย. 66 |
| 18 | CFS A2 | In front of office room | 2 | A025 | CO2 | 15 | A3-112 | / | / | / | / | / | - | ธนพร | 17 พ.ย. 66 |
| 19 | ENG A2 | RTG Area 1 | 1 | A033 | Dry chem | 50 | A2-021 | / | / | / | / | / | - | ธนพร | 17 พ.ย. 66 |
| 20 | ENG A2 | RTG Area 2 | 1 | A020 | Foam | 2.2 gal. | A2-022 | / | / | / | / | / | - | ธนพร | 17 พ.ย. 66 |
| 21 | ENG A2 | RTG Area 3 | 1 | A035 | Foam | 2.2 gal. | A2-023 | / | / | / | / | / | - | ธนพร | 17 พ.ย. 66 |
| 22 | ENG A2 | RTG Area 4 | 1 | | Dry chem | 20 | | / | / | / | / | / | - | ธนพร | 17 พ.ย. 66 |
| 23 | ENG A2 | RTG Area 5 | 1 | | Dry chem | 20 | | / | / | / | / | / | - | ธนพร | 17 พ.ย. 66 |
| 24 | ENG A2 | Welding Area 1 | 1 | A036 | Dry chem | 20 | A2-024 | / | / | / | / | / | - | ธนพร | 17 พ.ย. 66 |
| 25 | ENG A2 | Welding Area 2 | 1 | A037 | Foam | 2.2 gal. | A2-025 | / | / | / | / | / | - | ธนพร | 17 พ.ย. 66 |
| 26 | ENG A2 | Welding Area 3 | 1 | A038 | Dry chem | 15 | | / | / | / | / | / | - | ธนพร | 17 พ.ย. 66 |
| 27 | ENG A2 | Welding Area 4 | 1 | A039 | Foam | 2.2 gal. | | / | / | / | / | / | - | ธนพร | 17 พ.ย. 66 |
| 28 | ENG A2 | TH & RS (Drinking cabinet) | 1 | A025 | Dry chem | 20 | | / | / | / | / | / | - | ธนพร | 17 พ.ย. 66 |
| 29 | ENG A2 | TH & RS (rear shop) | 1 | A041 | Dry chem | 15 | A2-029 | / | / | / | / | / | - | ธนพร | 17 พ.ย. 66 |
| 30 | ENG A2 | TH & RS (rear shop) | 1 | | Dry chem | 10 | | / | / | / | / | / | - | ธนพร | 17 พ.ย. 66 |
| 31 | ENG A2 | TH & RS (rear shop) | 1 | A042 | Dry chem | 20 | A2-030 | / | / | / | / | / | - | ธนพร | 17 พ.ย. 66 |
| 32 | ENG A2 | Material Store | 1 | A043 | Dry chem | 20 | A2-031 | / | / | / | / | / | - | ธนพร | 17 พ.ย. 66 |
| 33 | ENG A2 | Material Store | 1 | A044 | Dry chem | 20 | A2-032 | / | / | / | / | / | - | ธนพร | 17 พ.ย. 66 |
| 34 | ENG A2 | Gas Area | 1 | | Dry chem | 15 | | / | / | / | / | / | - | ธนพร | 17 พ.ย. 66 |
| 35 | Gate A2 | Gate Booth 1 | 1 | A019 | Dry chem | 20 | A2-038 | / | / | / | / | / | - | ธนพร | 17 พ.ย. 66 |
| 36 | Gate A2 | Gate Booth 2 | 1 | A020 | Dry chem | 20 | A2-039 | / | / | / | / | / | - | ธนพร | 17 พ.ย. 66 |
| 37 | Gate A2 | Gate Booth 3 | 1 | A021 | Dry chem | 10 | A2-040 | / | / | / | / | / | - | ธนพร | 17 พ.ย. 66 |
| 38 | Gate A2 | Gate Booth 4 | 1 | A022 | Dry chem | 10 | A2-041 | / | / | / | / | / | - | ธนพร | 17 พ.ย. 66 |
| 39 | Gate A2 | Gate Booth 6 | 1 | A023 | Dry chem | 15 | A2-042 | / | / | / | / | / | - | ธนพร | 17 พ.ย. 66 |
| 40 | Gate A2 | Gate Booth 8 | 1 | A024 | Dry chem | 20 | A2-043 | / | / | / | / | / | - | ธนพร | 17 พ.ย. 66 |
| 41 | HR Center | FH.Canteen | 1 | A001 | Dry chem | 10 | A2-044 | / | / | / | / | / | - | ธนพร | 17 พ.ย. 66 |
| 42 | HR Center | FH.Floor 2 | 2 | A002 | Clean.Ag | 10 | A2-045 | / | / | / | / | / | - | ธนพร | 17 พ.ย. 66 |
| 43 | QC04 | Sea Side | | | CO2 | 10 lbs | | / | / | / | / | / | - | ธนพร | 17 พ.ย. 66 |
| 44 | QC04 | Land Side | | | CO2 | 10 lbs | | / | / | / | / | / | - | ธนพร | 17 พ.ย. 66 |
| 45 | QC04 | Electrical Room | | | CO2 | 10 lbs | | / | / | / | / | / | - | ธนพร | 17 พ.ย. 66 |
| 46 | QC04 | Electrical Room | | | CO2 | 10 lbs | | / | / | / | / | / | - | ธนพร | 17 พ.ย. 66 |
| 47 | QC04 | Machine Room | | | CO2 | 10 lbs | | / | / | / | / | / | - | ธนพร | 17 พ.ย. 66 |
| 48 | QC04 | Machine Room | | | CO2 | 10 lbs | | / | / | / | / | / | - | ธนพร | 17 พ.ย. 66 |
| 49 | QC04 | Cabin Room | | | CO2 | 10 lbs | | / | / | / | / | / | - | ธนพร | 17 พ.ย. 66 |
| 50 | QC05 | Seaside | | | CO2 | 10 lbs | | / | / | / | / | / | - | ธนพร | 17 พ.ย. 66 |
| 51 | QC05 | Landside | | | CO2 | 10 lbs | | / | / | / | / | / | - | ธนพร | 17 พ.ย. 66 |
| 52 | QC05 | Roller ตู้ไฟฟ้า | | | CO2 | 10 lbs | | / | / | / | / | / | - | ธนพร | 17 พ.ย. 66 |
| 53 | QC05 | Cabin Room | | | CO2 | 6.6 lbs | | / | / | / | / | / | - | ธนพร | 17 พ.ย. 66 |
| 54 | QC05 | Machine Room | | | CO2 | 10 lbs | | / | / | / | / | / | - | ธนพร | 17 พ.ย. 66 |
| 55 | QC05 | Electrical Room | | | CO2 | 10 lbs | | / | / | / | / | / | - | ธนพร | 17 พ.ย. 66 |
| 56 | QC06 | Seaside | | | CO2 | 10 lbs | | / | / | / | / | / | - | ธนพร | 17 พ.ย. 66 |
| 57 | QC06 | Cabin Room | | | Dry chem | 10 lbs | | / | / | / | / | / | - | ธนพร | 17 พ.ย. 66 |
| 58 | QC06 | หน้าทางเข้า Machine Room | | | CO2 | 10 lbs | | / | / | / | / | / | - | ธนพร | 17 พ.ย. 66 |
| 59 | QC06 | Machine Room | | | CO2 | 10 lbs | | / | / | / | / | / | - | ธนพร | 17 พ.ย. 66 |
| 60 | QC06 | Machine Room | | | Dry chem | 10 | | / | / | / | / | / | - | ธนพร | 17 พ.ย. 66 |
| 61 | QC06 | Electrical Room | | | CO2 | 10 lbs | | / | / | / | / | / | - | ธนพร | 17 พ.ย. 66 |
| 62 | RS 1 | inside cabin | | RS01 | Dry chem | 10 | A2-081 | / | / | / | / | / | - | ธนพร | 17 พ.ย. 66 |
| 63 | RS 2 | inside cabin | | RS02 | Dry chem | 15 | D012 | / | / | / | / | / | - | ธนพร | 17 พ.ย. 66 |
| 64 | RTG 10 | Cabin room 2 (Out side) | | RG10-2 | Dry chem | 15 | A2-114 | / | / | / | / | / | - | ธนพร | 17 พ.ย. 66 |
| 65 | RTG 10 | Land side (Electric panel) | | RG10-3 | Dry chem | 15 | A2-115 | / | / | / | / | / | - | ธนพร | 17 พ.ย. 66 |
| 66 | RTG 10 | Sea side (Fuel tank) | | RG10-4 | Dry chem | 15 | A2-116 | / | / | / | / | / | - | ธนพร | 17 พ.ย. 66 |
| 67 | RTG 11 | Cabin room | | RG11-1 | Dry chem | 10 | A2-118 | / | / | / | / | / | - | ธนพร | 17 พ.ย. 66 |
| 68 | RTG 11 | Elect. In Room L/S | | RG11-3 | Dry chem | 10 | A2-120 | / | / | / | / | / | - | ธนพร | 17 พ.ย. 66 |
| 69 | RTG 11 | Mechanic room S/S | | RG11-4 | Dry chem | 10 | A2-121 | / | / | / | / | / | - | ธนพร | 17 พ.ย. 66 |
| 70 | RTG 41 | Cabin room | | | Dry chem | 10 | | / | / | / | / | / | - | ธนพร | 17 พ.ย. 66 |
| 71 | RTG 41 | Elect. room | | | Dry chem | 10 | | / | / | / | / | / | - | ธนพร | 17 พ.ย. 66 |
| 72 | RTG 41 | Mechanic room | | | Dry chem | 10 | | / | / | / | / | / | - | ธนพร | 17 พ.ย. 66 |
| 73 | RTG 42 | Cabin room | | | Dry chem | 10 | | / | / | / | / | / | - | ธนพร | 17 พ.ย. 66 |
| 74 | RTG 42 | Elect. room | | | Dry chem | 10 | | / | / | / | / | / | - | ธนพร | 17 พ.ย. 66 |
| 75 | RTG 42 | Mechanic room | | | Dry chem | 10 | | / | / | / | / | / | - | ธนพร | 17 พ.ย. 66 |
| 76 | Substation | Inside (front side) | 1 | A005 | CO2 | 15 | A2-122 | / | / | / | / | / | - | ธนพร | 17 พ.ย. 66 |
| 77 | Substation | Inside (front side) | 1 | A006 | CO2 | 15 | A2-123 | / | / | / | / | / | - | ธนพร | 17 พ.ย. 66 |
| 78 | Substation | Inside (Back side) | 1 | A007 | CO2 | 15 | A2-124 | / | / | / | / | / | - | ธนพร | 17 พ.ย. 66 |

แบบตรวจสอบถังดับเพลิง Check list of fire extinguisher ท่าเทียบเรือ A2
ครั้งที่ 4/2566 (เดือน ตุลาคม - ธันวาคม 2566)

| ลำดับ | พื้นที่ Area | ตำแหน่ง Location | ชั้น | หมายเลข No. | ชนิด Type | ขนาด lbs. | รหัสถัง | รายการตรวจเช็ค (Items) | | | | | หมายเหตุ Remark | ผู้ตรวจ | วันที่ตรวจ |
|-------|-----------------|---------------------|------|----------------|--------------|--------------|---------|------------------------|------------------|---------------------------|---------------------|--------------------------|--------------------|---------------------|------------|
| | | | | | | | | เข็มวัด Index | สลัก Pin Lock | สายรัด สลัก Pin tie | สายฉีด Hose reel | สภาพ ถังถัง Bucket | | | |
| 79 | Substation A2 | Outside | 1 | A003 | Dry chem | 15 | A2-125 | / | / | / | / | / | - | ธนพร | 17 พ.ย. 66 |
| 80 | Substation A2 | Outside | 1 | A004 | Dry chem | 15 | A2-126 | / | / | / | / | / | - | ธนพร | 17 พ.ย. 66 |
| 81 | TH 01 | inside cabin | 1 | TH01 | Dry chem | | | / | / | / | / | / | - | นิษฎภาคัน/เขาวรัตน์ | 10 พ.ย. 66 |
| 82 | TH 02 | inside cabin | 1 | TH02 | Dry chem | | | / | / | / | / | / | - | นิษฎภาคัน/เขาวรัตน์ | 10 พ.ย. 66 |
| 83 | TH 03 | inside cabin | 1 | TH03 | Dry chem | 15 | C1-199 | / | / | / | / | / | - | นิษฎภาคัน/เขาวรัตน์ | 10 พ.ย. 66 |
| 84 | TH 04 | inside cabin | 1 | TH04 | Dry chem | 15 | C1-185 | / | / | / | / | / | - | นิษฎภาคัน/เขาวรัตน์ | 10 พ.ย. 66 |
| 85 | TH 05 | inside cabin | 1 | TH05 | Dry chem | | | / | / | / | / | / | - | นิษฎภาคัน/เขาวรัตน์ | 10 พ.ย. 66 |
| 86 | TH 06 | inside cabin | 1 | TH06 | Dry chem | 15 | A2-132 | / | / | / | / | / | - | นิษฎภาคัน/เขาวรัตน์ | 10 พ.ย. 66 |
| 87 | TH 07 | inside cabin | 1 | TH07 | Dry chem | | | / | / | / | / | / | - | นิษฎภาคัน/เขาวรัตน์ | 10 พ.ย. 66 |
| 88 | TH 08 | inside cabin | 1 | TH08 | Dry chem | | | / | / | / | / | / | - | นิษฎภาคัน/เขาวรัตน์ | 10 พ.ย. 66 |
| 89 | TH 09 | inside cabin | 1 | TH09 | Dry chem | | | / | / | / | / | / | - | นิษฎภาคัน/เขาวรัตน์ | 10 พ.ย. 66 |
| 90 | TH 10 | inside cabin | 1 | TH10 | Dry chem | | | / | / | / | / | / | - | นิษฎภาคัน/เขาวรัตน์ | 10 พ.ย. 66 |
| 91 | TH 11 | inside cabin | 1 | TH11 | Dry chem | | | / | / | / | / | / | - | นิษฎภาคัน/เขาวรัตน์ | 10 พ.ย. 66 |
| 92 | TH 12 | inside cabin | 1 | TH12 | Dry chem | 15 | A2-075 | / | / | / | / | / | - | นิษฎภาคัน/เขาวรัตน์ | 10 พ.ย. 66 |
| 93 | TH 13 | inside cabin | 1 | TH13 | Dry chem | 15 | C1-182 | / | / | / | / | / | - | นิษฎภาคัน/เขาวรัตน์ | 10 พ.ย. 66 |
| 94 | TH 14 | inside cabin | 1 | TH14 | Dry chem | 15 | C1-208 | / | / | / | / | / | - | นิษฎภาคัน/เขาวรัตน์ | 10 พ.ย. 66 |
| 95 | TH 15 | inside cabin | 1 | TH15 | Dry chem | 15 | 004 | / | / | / | / | / | - | นิษฎภาคัน/เขาวรัตน์ | 10 พ.ย. 66 |
| 96 | TH 16 | inside cabin | 1 | TH16 | Dry chem | 15 | | / | / | / | / | / | - | นิษฎภาคัน/เขาวรัตน์ | 10 พ.ย. 66 |
| 97 | TH 17 | inside cabin | 1 | TH17 | Dry chem | 15 | C1-184 | / | / | / | / | / | - | นิษฎภาคัน/เขาวรัตน์ | 10 พ.ย. 66 |
| 98 | TH 18 | inside cabin | 1 | TH18 | Dry chem | 15 | C1-200 | / | / | / | / | / | - | นิษฎภาคัน/เขาวรัตน์ | 10 พ.ย. 66 |
| 99 | TH 19 | inside cabin | 1 | TH19 | Dry chem | 15 | C1-193 | / | / | / | / | / | - | นิษฎภาคัน/เขาวรัตน์ | 10 พ.ย. 66 |
| 100 | TH 20 | inside cabin | 1 | TH20 | Dry chem | 15 | C1-203 | / | / | / | / | / | - | นิษฎภาคัน/เขาวรัตน์ | 10 พ.ย. 66 |
| 101 | Wharf Office A2 | Wharf floor 2 | 2 | A045 | Dry chem | 20 | A2-147 | / | / | / | / | / | - | ธนพร | 17 พ.ย. 66 |

หมายเหตุ : / = ปกติ X = ผิดปกติ

บริษัท ไทยแหลมฉบัง เทอร์มินัล จำกัด (A2)

รายงานอุบัติเหตุ ประจำเดือน กรกฎาคม พ.ศ. 2566

| ครั้งที่ | ว/ด/ป | สถานที่ | สาเหตุ | ความเสียหาย | | |
|----------|-------|---------|---|-------------|---------|-----------|
| | | | | ทรัพย์สิน | บุคคล | |
| | | | | | บาดเจ็บ | เสียชีวิต |
| | | | <div>Zero Accident</div> <div>ไม่มีอุบัติเหตุ</div> | | | |

บริษัท ไทยแหลมฉบัง เทอร์มินัล จำกัด (A2)

รายงานอุบัติเหตุ ประจำเดือน สิงหาคม พ.ศ. 2566

| ครั้งที่ | ว/ด/ป | สถานที่ | สาเหตุ | ความเสียหาย | | |
|----------|-------|---------|---|-------------|---------|-----------|
| | | | | ทรัพย์สิน | บุคคล | |
| | | | | | บาดเจ็บ | เสียชีวิต |
| | | | <div>Zero Accident</div> <div>ไม่มีอุบัติเหตุ</div> | | | |

บริษัท ไทยแหลมฉบัง เทอร์มินัล จำกัด (A2)

รายงานอุบัติเหตุ ประจำเดือน กันยายน พ.ศ. 2566

| ครั้งที่ | ว/ด/ป | สถานที่ | สาเหตุ | ความเสียหาย | | |
|----------|-------|---------|--|-------------|---------|-----------|
| | | | | ทรัพย์สิน | บุคคล | |
| | | | | | บาดเจ็บ | เสียชีวิต |
| | | | Zero Accident ไม่มีอุบัติเหตุ | | | |

บริษัท ไทยแหลมฉบัง เทอร์มินัล จำกัด (A2)

รายงานอุบัติเหตุ ประจำเดือน ตุลาคม พ.ศ. 2566

| ครั้งที่ | ว/ด/ป | สถานที่ | สาเหตุ | ความเสียหาย | | |
|----------|-------|---------|---|-------------|---------|-----------|
| | | | | ทรัพย์สิน | บุคคล | |
| | | | | | บาดเจ็บ | เสียชีวิต |
| | | | Zero Accident ไม่มีอุบัติเหตุ | | | |

บริษัท ไทยแหลมฉบัง เทอร์มินัล จำกัด (A2)

รายงานอุบัติเหตุ ประจำเดือน พฤศจิกายน พ.ศ. 2566

| ครั้งที่ | ว/ด/ป | สถานที่ | สาเหตุ | ความเสียหาย | | |
|----------|-------|---------|--|-------------|---------|-----------|
| | | | | ทรัพย์สิน | บุคคล | |
| | | | | | บาดเจ็บ | เสียชีวิต |
| | | | Zero Accident ไม่มีอุบัติเหตุ | | | |

บริษัท ไทยแหลมฉบัง เทอร์มินัล จำกัด (A2)

รายงานอุบัติเหตุ ประจำเดือน ธันวาคม พ.ศ. 2566

| ครั้งที่ | ว/ด/ป | สถานที่ | สาเหตุ | ความเสียหาย | | |
|----------|-------|---------|--|-------------|---------|-----------|
| | | | | ทรัพย์สิน | บุคคล | |
| | | | | | บาดเจ็บ | เสียชีวิต |
| | | | Zero Accident ไม่มีอุบัติเหตุ | | | |

ภาคผนวกที่ 20

ปริมาณจราจรทางบกและทางทะเล ประจำเดือนกรกฎาคม-ธันวาคม 2566

บันทึกยานพาหนะ เรือสินค้า ผ่านเข้า - ออกพื้นที่
บริษัท ไทยแหลมฉบัง เทอร์มินัล จำกัด (ท่าเทียบเรือ A2)
ประจำเดือนกรกฎาคม-ธันวาคม ปี 2566

| ลำดับ | ประเภท | พื้นที่ | เดือน | | | | | | รวม |
|-------|------------|-------------------------|-------|-------|-------|-------|-------|-------|--------|
| | | | ก.ค. | ส.ค. | ก.ย. | ต.ค. | พ.ย. | ธ.ค. | |
| 1 | ยานพาหนะ | ADMIN | 826 | 830 | 802 | 906 | 930 | 743 | 5,037 |
| 2 | | CFS | 2,728 | 2,185 | 2,383 | 1,865 | 4,214 | 5,715 | 19,090 |
| 3 | | ดีกวิศกรรม/ ป้อนน้ำมัน | 105 | 140 | 124 | 96 | 136 | 65 | 666 |
| 4 | | ลานตู้สินค้า | 464 | 225 | 308 | 242 | 890 | 310 | 2,439 |
| 5 | | หน้าท่าเทียบเรือ | 566 | 1,033 | 815 | 826 | 2,505 | 4,065 | 9,810 |
| 6 | เรือสินค้า | เรือสินค้าระหว่างประเทศ | 35 | 28 | 29 | 35 | 25 | 35 | 187 |
| 7 | | เรือสินค้าภายในประเทศ | 32 | 10 | 15 | 17 | 15 | 5 | 94 |