

บทที่ 4

การติดตามตรวจสอบสุขภาพพนักงาน

การติดตามตรวจสอบสุขภาพพนักงาน โครงการท่าเทียบเรือหมายเลข 7 และ 8 เป็นการตรวจสอบสุขภาพพนักงานของบริษัท ไทยออยล์ จำกัด (มหาชน) ที่รับผิดชอบและปฏิบัติงานในบริเวณท่าเทียบเรือ และท่าเรือที่เช่า โดยผู้ที่เข้าไปปฏิบัติงานในพื้นที่ของโครงการ แบ่งได้ออกเป็น 2 กลุ่ม คือ การตรวจสอบสุขภาพพนักงานใหม่ และการตรวจสอบสุขภาพพนักงานประจำปี รวมถึงตรวจสอบสุขภาพตามปัจจัยเสี่ยง โดยแพทย์ทางอาชีวเวชศาสตร์ เป็นประจำทุกปีนั้น มีรายละเอียดการตรวจสอบสุขภาพในแต่ละกลุ่มดังนี้

กลุ่มที่ 1 การตรวจสอบสุขภาพพนักงานใหม่

- 1) การตรวจสอบสุขภาพทั่วไป
 - ตรวจร่างกายทั่วไป
 - ตรวจเลือด : ความสมบูรณ์ของเม็ดเลือด ภูมิคุ้มกันตับอักเสบ
 - เอกซเรย์ปอด
 - ตรวจปัสสาวะ
 - ตรวจสมรรถภาพการได้ยิน
- 2) การตรวจสอบสุขภาพตามปัจจัยเสี่ยง
 - การตรวจวัดการสะสมของสารเคมี (เบนซีน โทลูอีน และไซลีน ในปัสสาวะ)

กลุ่มที่ 2 การตรวจสอบสุขภาพพนักงานประจำปี

- 1) การตรวจสอบสุขภาพทั่วไป
 - ตรวจร่างกายทั่วไป
 - ตรวจเลือด : ความสมบูรณ์ของเม็ดเลือด ระดับน้ำตาล ไขมัน
 - ตรวจปัสสาวะ
 - เอกซเรย์ปอด
 - ตรวจการทำงานของตับ (SGOT, SGPT)
 - ตรวจการทำงานของไต (BUN, Creatinine)
 - ตรวจสมรรถภาพการได้ยิน
- 2) การตรวจสอบสุขภาพตามปัจจัยเสี่ยง
 - การตรวจวัดการสะสมของสารเคมี (เบนซีน โทลูอีน และไซลีน ในปัสสาวะ)

4.1 ผลการตรวจสุขภาพพนักงาน ประจำปี พ.ศ. 2566

ในปี พ.ศ. 2566 ได้มีการทบทวนการรายงานผลการตรวจสุขภาพพนักงาน เฉพาะพนักงานที่รับผิดชอบและปฏิบัติงานในบริเวณท่าเทียบเรือ และทุ่งผูกเรือเท่านั้น

4.1.1 ผลการตรวจสุขภาพพนักงานใหม่

ในปี พ.ศ. 2566 (ข้อมูลตั้งแต่วันที่ 1 มกราคม-31 ธันวาคม พ.ศ. 2566) โครงการท่าเทียบเรือหมายเลข 7 และ 8 บริษัท ไทยออยล์ จำกัด (มหาชน) ไม่มีการรับพนักงานเข้าใหม่ที่ปฏิบัติงานในบริเวณท่าเทียบเรือ และทุ่งผูกเรือ โดยสรุปผลได้ดังตารางที่ 4-1

4.1.2 ผลการตรวจสุขภาพพนักงานประจำปี

ในปี พ.ศ. 2566 (ข้อมูลตั้งแต่วันที่ 1 มกราคม-31 ธันวาคม พ.ศ. 2566) โครงการท่าเทียบเรือหมายเลข 7 และ 8 บริษัท ไทยออยล์ จำกัด (มหาชน) มีพนักงานผู้เข้ารับการตรวจร่างกายทั่วไปโดยแพทย์ ตรวจเลือด ตรวจปัสสาวะ เอกซเรย์ปอด ตรวจการทำงานของตับและไต จำนวน 6 คน จากจำนวนพนักงานทั้งหมด 6 คน และพนักงานผู้เข้ารับการตรวจสมรรถภาพการได้ยิน จำนวน 3 คน จากจำนวนพนักงานทั้งหมด 6 คน พบว่าผลการตรวจสุขภาพปกติ จำนวน 5 ราย และผิดปกติ จำนวน 1 ราย ซึ่งพบความผิดปกติจากผลการตรวจเอกซเรย์ปอด โดยเกิดจากการเป็นรอยโรคเก่าจาก Covid ซึ่งบริษัทฯ ได้ดำเนินตรวจติดตามผลซ้ำและรักษาที่โรงพยาบาล และได้รับการรักษาโดยการฉายา พร้อมทั้งรับคำแนะนำในการดำเนินการรักษา และการดูแลสุขภาพ เช่น การออกกำลังกาย การรับประทานอาหาร เป็นต้น

สำหรับการตรวจสุขภาพตามปัจจัยเสี่ยง โดยคัดกรองเฉพาะพนักงานที่มีโอกาสสัมผัสสารเคมี ประกอบด้วยพนักงานที่มีโอกาสสัมผัสสารเบนซีน โทลูอีน และไซลีน จำนวน 5 คน พบว่าผลการตรวจสุขภาพเป็นปกติทั้งหมด โดยสรุปผลได้ดังตารางที่ 4-2

ตารางที่ 4-1 ผลการติดตามตรวจสอบสุขภาพพนักงานใหม่ ประจำปี พ.ศ. 2566
โครงการทำเทียบเรือหมายเลข 7 และ 8 บริษัท ไทยออยล์ จำกัด (มหาชน)

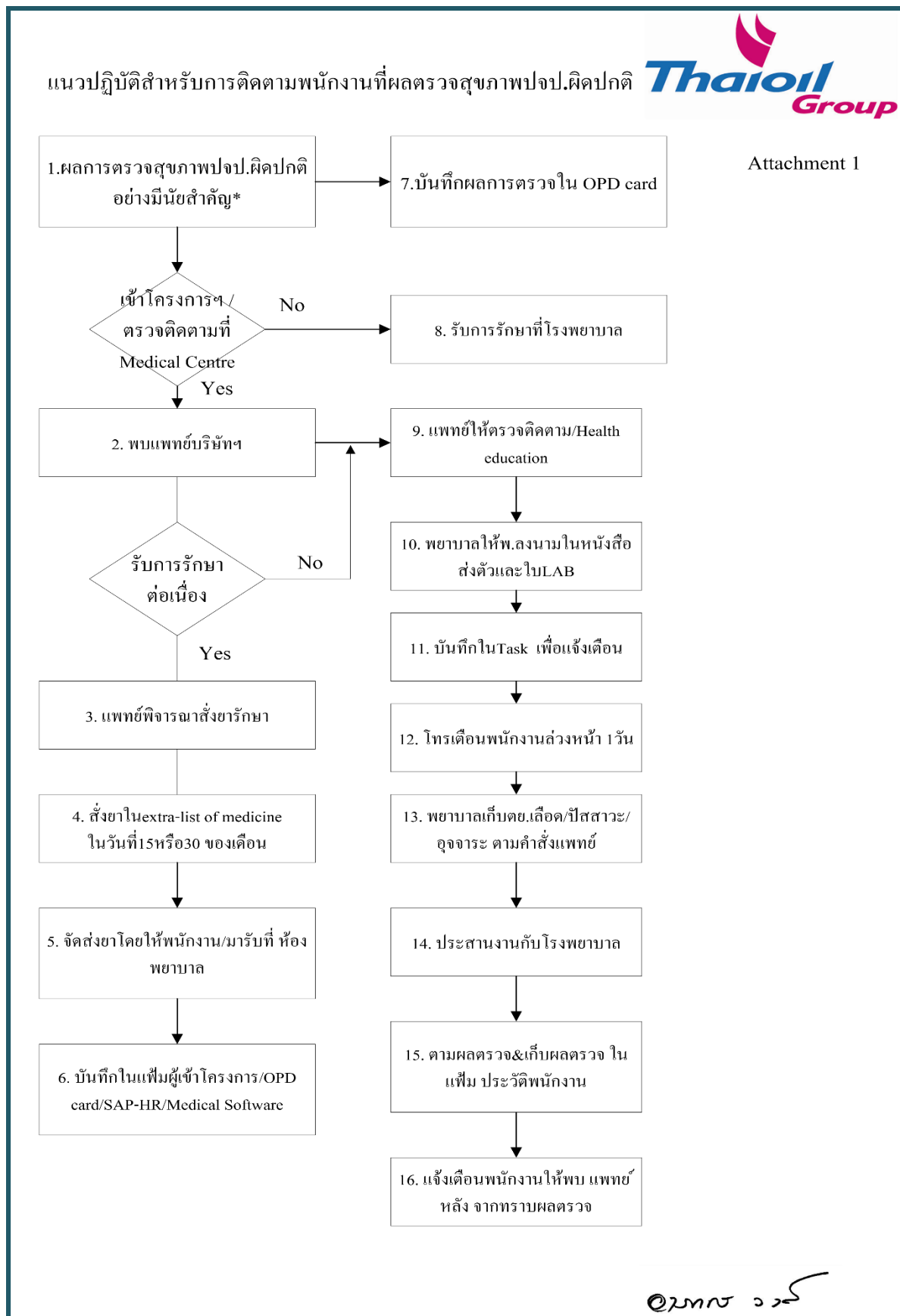
ลักษณะการตรวจสอบสุขภาพ	หน่วยงานที่ตรวจ	สิ่งที่ตรวจ (เลือด ปัสสาวะ เนื้อเยื่อ ฯลฯ)	จำนวนลูกจ้าง		ผลการตรวจ ^{1/}		การดำเนินการ กรณีผิดปกติ (ตรวจซ้ำ รับการรักษา ฯลฯ)	ชี้แจงรายละเอียด ความผิดปกติอื่น เพิ่มเติม
			ทั้งหมด (ราย)	ที่ตรวจ (ราย)	ปกติ (ราย)	ผิดปกติ (ราย)		
1. การตรวจสอบสุขภาพทั่วไป (แรกรับเข้าทำงาน)	รพ.พญาไท 2 และ รพ.สมิติเวช ศรีราชา	1. ตรวจร่างกายทั่วไปโดยแพทย์	0	0	0	0	-	-
		2. ตรวจเลือด	0	0	0	0		
		- ความสมบูรณ์ของเม็ดเลือด	0	0	0	0		
		- ภูมิคุ้มกันตับอักเสบบี	0	0	0	0		
		3. เอกซเรย์ปอด	0	0	0	0		
		4. ตรวจปัสสาวะ	0	0	0	0		
2. การตรวจสอบสุขภาพตาม ปัจจัยเสี่ยง ^{2/}	เนชั่นแนล เฮลท์แคร์ ซิสเต็มส์	5. ตรวจสมรรถภาพการได้ยิน	0	0	0	0	-	-
		ตรวจวัดการสะสมของสารเคมี						
		- ตรวจสารเบนซีนในปัสสาวะ	0	0	0	0		
		- ตรวจสารโทลูอีนในปัสสาวะ	0	0	0	0		
		- ตรวจสารไซลีนในปัสสาวะ	0	0	0	0		

หมายเหตุ : ^{1/} ข้อมูลตั้งแต่วันที่ 1 มกราคม-31 ธันวาคม พ.ศ. 2566
^{2/} การตรวจการสะสมของสารเคมีจะตรวจเฉพาะพนักงานที่มีโอกาสสัมผัสสารเคมี (Significant exposure group) ได้แก่ พนักงาน Operation พนักงาน Engineer และพนักงานห้องปฏิบัติการ

ตารางที่ 4-2 ผลการติดตามตรวจสอบสุขภาพพนักงาน ประจำปี พ.ศ. 2566
โครงการทำเทียบเรือหมายเลข 7 และ 8 บริษัท ไทยออยล์ จำกัด (มหาชน)

ลักษณะการตรวจสอบสุขภาพ	หน่วยงานที่ตรวจ	สิ่งที่ตรวจ (เลือด ปัสสาวะ เนื้อเยื่อ ฯลฯ)	จำนวนลูกจ้าง		ผลการตรวจ ^{1/}		การดำเนินการกรณีผิดปกติ (ตรวจซ้ำ รับการรักษา ฯลฯ)	ชี้แจงรายละเอียด ความผิดปกติอื่น เพิ่มเติม
			ทั้งหมด (ราย)	ที่ตรวจ (ราย)	ปกติ (ราย)	ผิดปกติ (ราย)		
1. การตรวจสอบสุขภาพทั่วไป (พนักงานประจำ)	รพ.พญาไท 2 และ รพ.สมิติเวช ศรีราชา	1. ตรวจร่างกายทั่วไปโดยแพทย์	6	6	6	0	1. ตรวจซ้ำและรักษา ที่โรงพยาบาล เป็นรอยโรคเก่า 2. ให้คำแนะนำด้านการรักษา 3. ให้คำแนะนำในการดูแลสุขภาพ เช่น การออกกำลังกาย การรับประทานอาหาร เป็นต้น 4. ได้รับการรักษาโดยการฉายา	- ปอด เป็นรอยโรคเก่าจาก Covid ติดตามหลังรอย จางลง
		2. ตรวจเลือด						
		- ความสมบูรณ์ของเม็ดเลือด	6	6	6	0		
		- ระดับน้ำตาลในเลือด	6	6	6	0		
		- ไขมันในเลือด (Cholesterol)	6	6	6	0		
		- ไขมันในเลือด (Triglycerides)	6	6	6	0		
		- ไขมันในเลือด (HDL)	6	6	6	0		
		- ไขมันในเลือด (LDL)	6	6	6	0		
		3. ตรวจปัสสาวะ	6	6	6	0		
		4. เอกซเรย์ปอด	6	6	5	1		
		5. ตรวจการทำงานของตับ						
		- SGOT	6	6	6	0		
		- SGPT	6	6	6	0		
		6. ตรวจการทำงานของไต						
		- BUN	6	6	6	0		
		- Creatinine	6	6	6	0		
		7. ตรวจสมรรถภาพการได้ยิน ^{2/}	6	3	3	0		
2. การตรวจสอบสุขภาพ ตามปัจจัยเสี่ยง ^{3/}	เนชั่นแนล เฮลท์แคร์ ซิสเต็มส์	ตรวจวัดการสะสมของสารเคมี					-	-
		- ตรวจสารเบนซีนในปัสสาวะ	5	5	5	0		
		- ตรวจสารโทลูอินในปัสสาวะ	5	5	5	0		
		- ตรวจสารไซลีนในปัสสาวะ	5	5	5	0		

หมายเหตุ : ^{1/} ข้อมูลตั้งแต่วันที่ 1 มกราคม-31 ธันวาคม พ.ศ. 2566
^{2/} การตรวจสมรรถภาพการได้ยินจะตรวจเฉพาะพนักงานที่ปฏิบัติงานในพื้นที่ที่มีเสียงดัง ได้แก่ พนักงาน Operation และพนักงาน Engineer
^{3/} การตรวจการสะสมของสารเคมีจะตรวจเฉพาะพนักงานที่มีโอกาสสัมผัสสารเคมี (Significant exposure group) ได้แก่ พนักงาน Operation พนักงาน Engineer และพนักงานห้องปฏิบัติการ

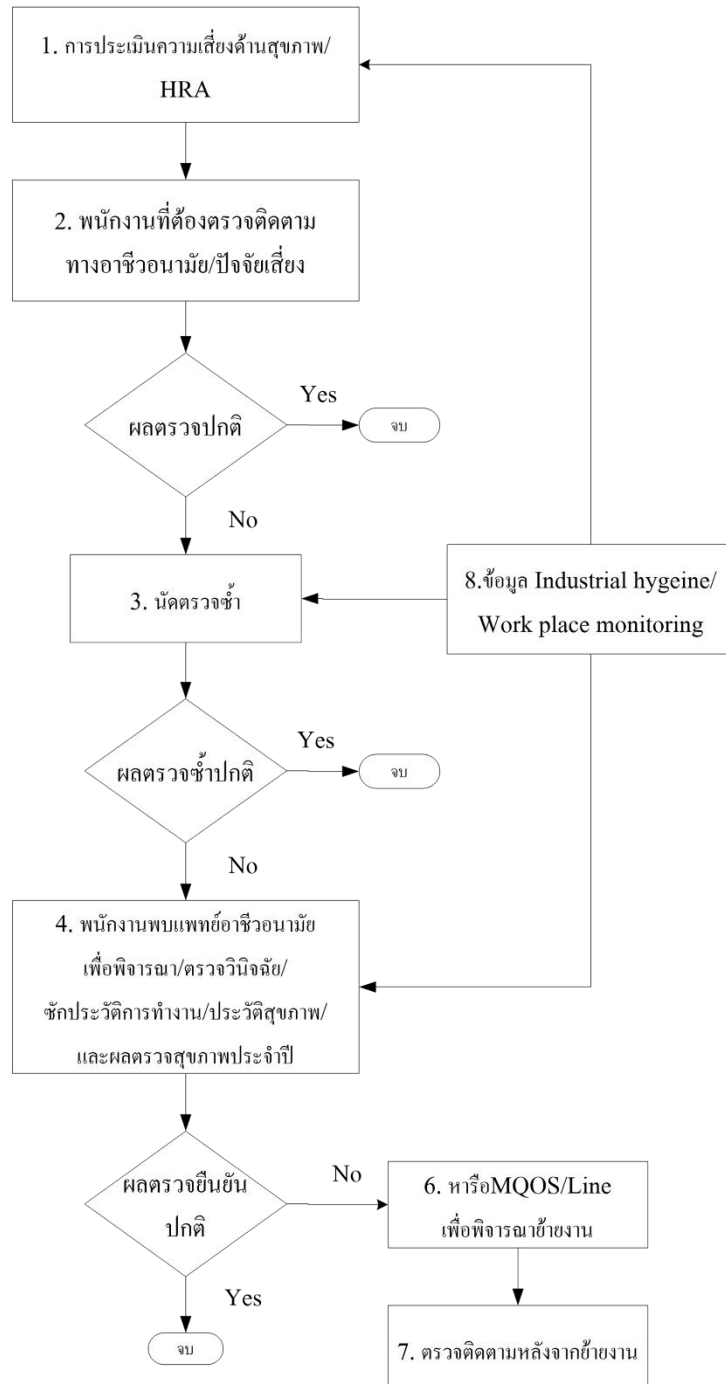


แนวทางปฏิบัติสำหรับการตรวจติดตามทางอาชีวอนามัย/

ที่ทำงานตามปัจจัยเสี่ยง



Attachment 2



สมชาย วงศ์