

บทที่ 6

การติดตามตรวจสอบสุขภาพพนักงาน

---

## บทที่ 6

### การติดตามตรวจสอบสุขภาพพนักงาน

การติดตามตรวจสอบสุขภาพพนักงาน โครงการโรงไฟฟ้าขนาดเล็ก (ส่วนขยาย ครั้งที่ 1) บริษัท ท็อป เอสพีพี จำกัด ได้กำหนดให้บริษัท ดำเนินการตรวจสอบสุขภาพแบ่งได้ออกเป็น 2 กลุ่ม คือ การตรวจสอบสุขภาพพนักงานใหม่ และการตรวจสอบสุขภาพพนักงานประจำปี ซึ่งดำเนินการตรวจโดย โรงพยาบาลพญาไท 2 โรงพยาบาลกรุงเทพ สุราษฎร์ และโรงพยาบาลสมิติเวช ศรีราชา ตามมาตรการด้านอาชีวอนามัยและความปลอดภัย ระหว่างวันที่ 1 มกราคม - 31 ธันวาคม พ.ศ. 2566 สรุปผลได้ดังตารางที่ 6-1 และตารางที่ 6-2 โดยมีรายละเอียดการตรวจสอบสุขภาพในแต่ละกลุ่มดังนี้

#### กลุ่มที่ 1 การตรวจสอบสุขภาพพนักงานใหม่

- 1) การตรวจสอบสุขภาพทั่วไป
  - ตรวจร่างกายโดยแพทย์
  - ตรวจเลือด (ความสมบูรณ์ของเม็ดเลือด และภูมิคุ้มกันตับอักเสบบี)
  - เอกซเรย์ปอด
  - ตรวจปัสสาวะ
  - ตรวจสอบสมรรถภาพการได้ยิน

#### กลุ่มที่ 2 การตรวจสอบสุขภาพพนักงานประจำปี

- 1) การตรวจสอบสุขภาพทั่วไป
  - ตรวจร่างกายโดยแพทย์
  - ตรวจเลือด (ความสมบูรณ์ของเม็ดเลือด ระดับน้ำตาลในเลือด และไขมันในเลือด)
  - เอกซเรย์ปอด
  - ตรวจการทำงานของตับ (SGOT, SGPT)
  - ตรวจการทำงานของไต (BUN, Creatinine)
  - ตรวจปัสสาวะ
  - ตรวจสอบสมรรถภาพการได้ยิน

## 6.1 ผลการตรวจสุขภาพพนักงานใหม่

ในปี พ.ศ. 2566 บริษัท ท็อป เอสพีพี จำกัด มีการรับพนักงานใหม่ จำนวน 3 ราย บริษัทฯ จึงได้ดำเนินการตรวจสุขภาพพนักงานใหม่ พบว่า มีผลการตรวจสุขภาพทั่วไปเป็นปกติทั้งหมด สรุปผลได้ดังตารางที่ 6-1

## 6.2 ผลการตรวจสุขภาพพนักงานประจำปี

สำหรับพนักงานผู้เข้ารับการตรวจสุขภาพทั่วไป ของบริษัท ท็อป เอสพีพี จำกัด ประจำปี พ.ศ. 2566 มีจำนวน 42 ราย จากจำนวนพนักงานทั้งหมด 43 ราย พบว่าผลการตรวจสุขภาพทั่วไปเป็นปกติทั้งหมด อย่างไรก็ตาม ผลตรวจไขมันในเลือด (Cholesterol, HDL, LDL) ของผู้เข้ารับการตรวจสุขภาพบางรายผิดปกติ อาจเนื่องมาจากค่าดัชนีมวลกาย BMI เกินมาตรฐาน โรคเรื้อรัง เช่น เบาหวาน ไขมันในเลือดสูง ไตเสื่อม เป็นต้น บัณฑิตฯ ผลิตผิดปกติ เนื่องจากอาการของโรคไต และโรคเบาหวาน เมื่อวิเคราะห์สาเหตุของการเกิดโรคดังกล่าว พบว่าเกิดจากพฤติกรรมไม่เหมาะสม เช่น การรับประทานอาหารไม่ถูกสุขลักษณะ การพักผ่อนไม่เพียงพอ การดื่มแอลกอฮอล์ และการปฏิบัติตนไม่ถูกต้อง ซึ่งไม่พบความผิดปกติที่เกิดจากการทำงาน โดยบริษัทฯ ได้ดำเนินการจัดโครงการส่งเสริมสุขภาพ และทำการตรวจติดตามผล พร้อมทั้งรับคำแนะนำในการดูแลสุขภาพ เช่น การออกกำลังกาย การรับประทานอาหาร เป็นต้น สำหรับการติดตามพนักงานที่มีผลการตรวจสุขภาพพนักงานผิดปกติ ดังแสดงรายละเอียดในหน้า 6-5

การตรวจสมรรถภาพการไต่ขึ้น จะตรวจเฉพาะพนักงานที่ปฏิบัติงานในพื้นที่ที่มีเสียงดัง ได้แก่ พนักงาน Operation และพนักงาน Engineer โดยพนักงานผู้เข้ารับการตรวจสมรรถภาพการไต่ขึ้น ประจำปี พ.ศ. 2566 มีจำนวน 42 ราย จากจำนวนพนักงานที่ต้องตรวจสมรรถภาพการไต่ขึ้นทั้งหมด 43 ราย พบว่าผลการตรวจสุขภาพเป็นปกติทั้งหมด สรุปผลได้ดังตารางที่ 6-2

**ตารางที่ 6-1 ผลการติดตามตรวจสอบสุขภาพพนักงานใหม่ ประจำปี พ.ศ. 2566**  
**โครงการโรงไฟฟ้าขนาดเล็ก (ส่วนขยาย ครั้งที่ 1) บริษัท ท็อป เอสพีพี จำกัด**

ลักษณะการตรวจสอบสุขภาพ	หน่วยงาน ที่ตรวจ	สิ่งที่ตรวจ (เลือด ปัสสาวะ เนื้อเยื่อ ฯลฯ)	จำนวนลูกจ้าง		ผลการตรวจ <sup>1/</sup>		การดำเนินการ กรณีผิดปกติ (ตรวจซ้ำ รับการรักษา ฯลฯ)	ชี้แจงรายละเอียด ความผิดปกติอื่น เพิ่มเติม
			ทั้งหมด (ราย)	ที่ตรวจ (ราย)	ปกติ (ราย)	ผิดปกติ (ราย)		
1. การตรวจสอบสุขภาพทั่วไป (แรกเริ่มเข้าทำงาน)	- รพ. สมิติเวช ศรีราชา - รพ. กรุงเทพ สุราษฎร์	1. ตรวจร่างกายทั่วไปโดยแพทย์	3	3	3	0	-	-
		2. ตรวจเลือด						
		- ความสมบูรณ์ของเม็ดเลือด	3	3	3	0		
		- ภูมิคุ้มกันตับอักเสบบี	3	3	3	0		
		3. ตรวจปัสสาวะ	3	3	3	0		
		4. เอกซเรย์ปอด	3	3	3	0		
		5. ตรวจสมรรถภาพการได้ยิน	3	3	3	0		

หมายเหตุ : <sup>1/</sup> ข้อมูลตั้งแต่วันที่ 1 มกราคม-31 ธันวาคม พ.ศ. 2566

**ตารางที่ 6-2 ผลการติดตามตรวจสอบสุขภาพพนักงาน ประจำปี พ.ศ. 2566**  
**โครงการโรงไฟฟ้าขนาดเล็ก (ส่วนขยาย ครั้งที่ 1) บริษัท ท็อป เอสพีพี จำกัด**

ลักษณะการตรวจสอบสุขภาพ	หน่วยงาน ที่ตรวจ	สิ่งที่ตรวจ (เลือด ปัสสาวะ เนื้อเยื่อ ฯลฯ)	จำนวนลูกจ้าง		ผลการตรวจ <sup>1/</sup>		การดำเนินการ กรณีผิดปกติ (ตรวจซ้ำ รับการรักษา ฯลฯ)	ชี้แจงรายละเอียด ความผิดปกติอื่น เพิ่มเติม
			ทั้งหมด (ราย)	ที่ตรวจ (ราย)	ปกติ (ราย)	ผิดปกติ (ราย)		
1. การตรวจสอบสุขภาพทั่วไป (พนักงานประจำปี)	- รพ. พญาไท 2 - รพ. สมิติเวช ศรีราชา	1. ตรวจร่างกายทั่วไปโดยแพทย์	43	42	42	0	1. ตรวจซ้ำและรักษาที่โรงพยาบาล และสถานพยาบาลโรกลั่น 2. ให้คำแนะนำด้านการรักษา 3. ให้คำแนะนำในการดูแลสุขภาพ เช่น การออกกำลังกาย การรับประทานอาหาร เป็นต้น 4. ได้รับการรักษาโดยการฉายยา อย่างต่อเนื่อง	1. BMI เกินมาตรฐาน 2. โรคเรื้อรัง เช่น เบาหวาน ไขมันในเลือดสูง ไตเสื่อม เป็นต้น 3. ปัสสาวะผิดปกติ เนื่องจากอาการ ของโรคไต และโรค เบาหวาน ได้รับการ ต่อเนื่องที่ รพ.
		2. ตรวจเลือด						
		- ความสมบูรณ์ของเม็ดเลือด	43	42	42	0		
		- ระดับน้ำตาลในเลือด	43	42	42	0		
		- ไขมันในเลือด (Cholesterol)	43	42	34	8		
		- ไขมันในเลือด (Triglycerides)	43	42	42	0		
		- ไขมันในเลือด (HDL)	43	42	39	3		
		- ไขมันในเลือด (LDL)	43	42	35	7		
		3. เอกซเรย์ปอด	43	39	39	0		
		4. ตรวจการทำงานของตับ						
		- SGOT	43	42	38	4		
		- SGPT	43	42	41	1		
		5. ตรวจการทำงานของไต						
		- BUN	43	42	42	0		
		- Creatinine	43	42	42	0		
		6. ตรวจสมรรถภาพการได้ยิน <sup>2/</sup>	43	42	42	0		
		7. ตรวจปัสสาวะ	43	37	35	2		

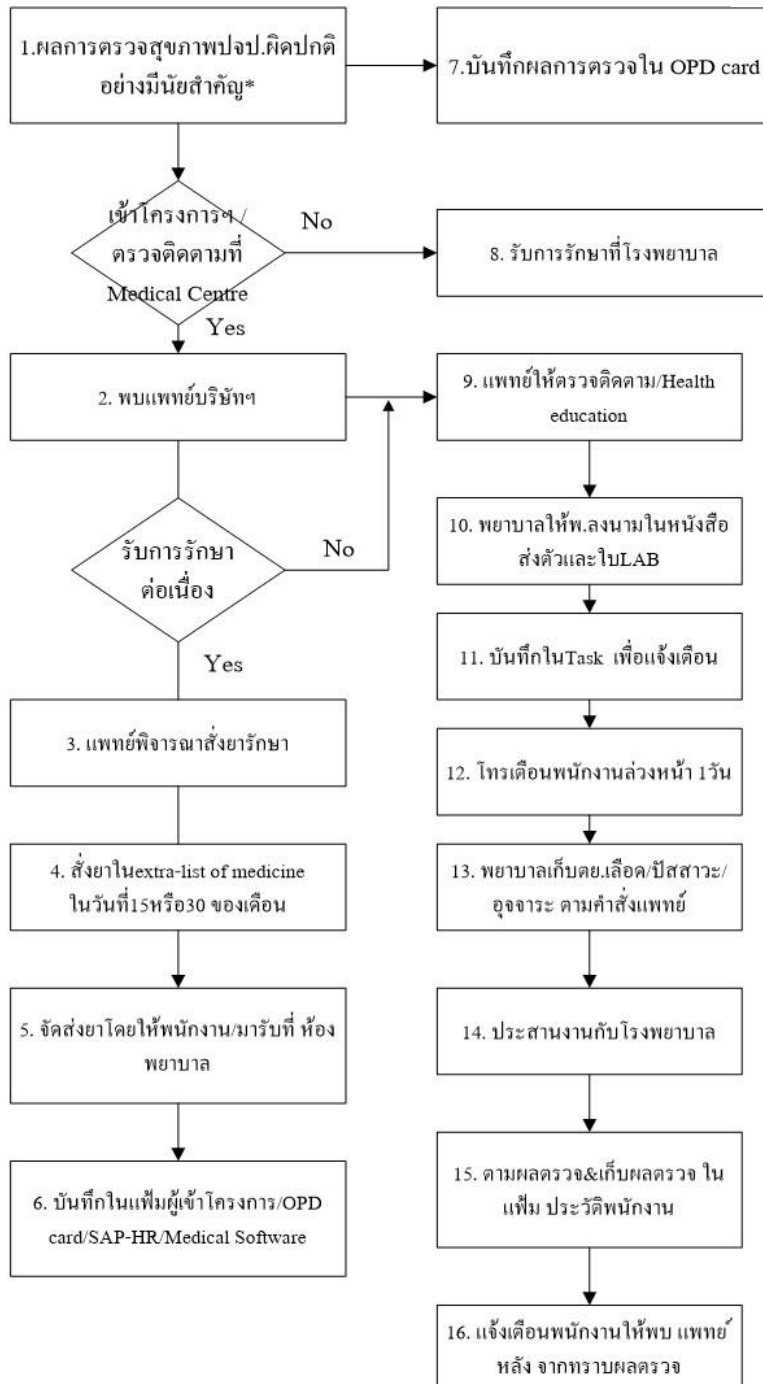
หมายเหตุ : <sup>1/</sup> ข้อมูลตั้งแต่วันที่ 1 มกราคม-31 ธันวาคม พ.ศ. 2566

<sup>2/</sup> การตรวจสมรรถภาพการได้ยินจะตรวจเฉพาะพนักงานที่ปฏิบัติงานในพื้นที่ที่มีเสียงดัง ได้แก่ พนักงาน Operation และพนักงาน Engineer

แนวปฏิบัติสำหรับการติดตามพนักงานที่ผลตรวจสุขภาพพบผิดปกติ



Attachment 1

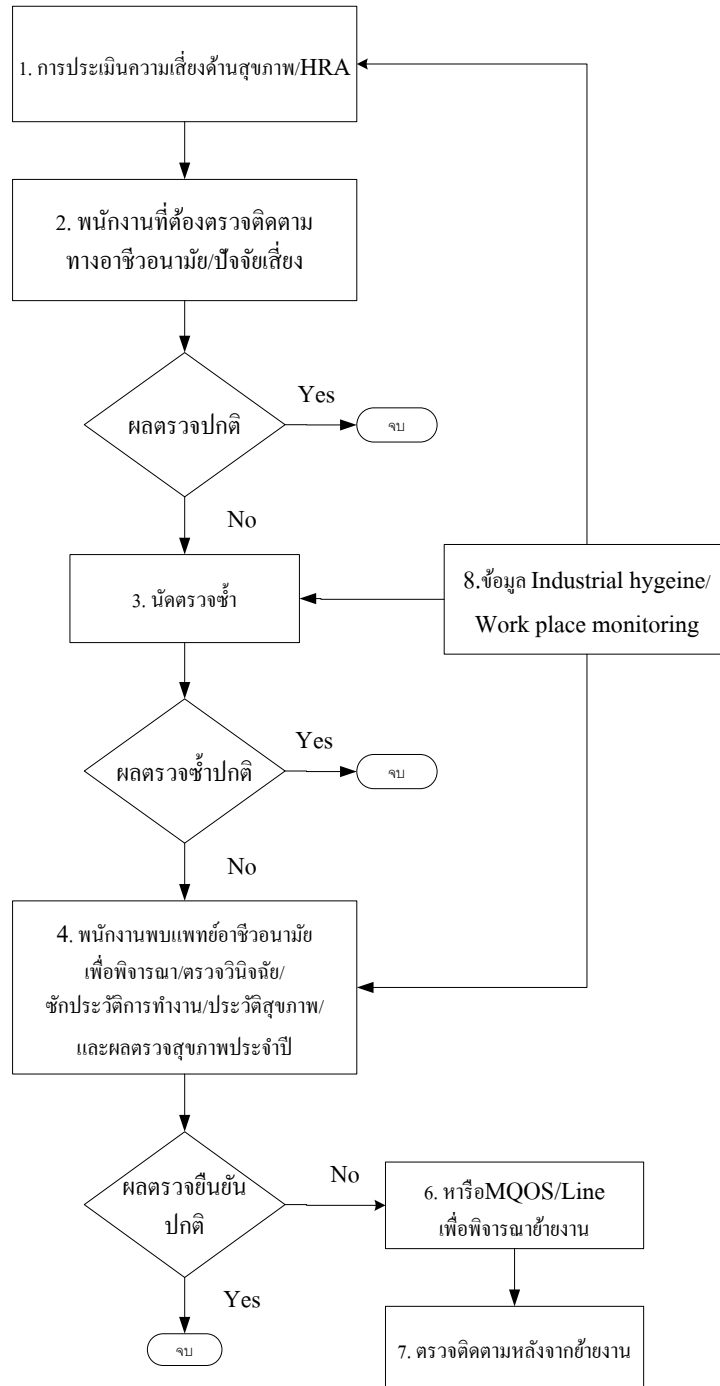


สมพร วงศ์

แนวทางปฏิบัติสำหรับการตรวจติดตามทางอาชีวอนามัย/  
ที่ทำงานตามปัจจัยเสี่ยง



Attachment 2



สมชาย วรรณ