

## สรุปมาตรการป้องกันและ แก้ไขผลกระทบสิ่งแวดล้อม และมาตรการติดตาม ตรวจสอบคุณภาพ สิ่งแวดล้อม

- 3.1 สรุปมาตรการป้องกันและแก้ไขผลกระทบสิ่งแวดล้อม
- 3.2 สรุปผลการติดตามตรวจสอบคุณภาพสิ่งแวดล้อม
  - 3.2.1 คุณภาพอากาศ
  - 3.2.2 ระดับเสียง
  - 3.2.3 คุณภาพน้ำ

# บทที่ 3

## สรุปมาตรการป้องกันและแก้ไขผลกระทบสิ่งแวดล้อม และมาตรการติดตามตรวจสอบคุณภาพสิ่งแวดล้อม

### 3.1 สรุปมาตรการป้องกันและแก้ไขผลกระทบสิ่งแวดล้อม

ผลการปฏิบัติตามมาตรการป้องกันและแก้ไขผลกระทบสิ่งแวดล้อม โครงการเหมืองแร่ทรายแก้ว ประทานบัตรที่ 26322/16155 ของห้างหุ้นส่วนจำกัด กรุงเกษม ตั้งอยู่ที่ ตำบลคลองขุดและตำบลสนามไชย อำเภอนาใหม่และอำเภอนายายอาม จังหวัดจันทบุรี ทางโครงการได้ปฏิบัติตามมาตรการป้องกันและแก้ไขผลกระทบสิ่งแวดล้อมตามประกาศกรมอุตสาหกรรมพื้นฐานและการเหมืองแร่ เรื่อง มาตรการป้องกันและแก้ไขผลกระทบสิ่งแวดล้อม โครงการเหมืองแร่ทรายแก้ว หรือทรายซิลิกา ประกาศ ณ วันที่ 23 สิงหาคม 2556 อย่างเคร่งครัด พร้อมทั้งการออกสำรวจพื้นที่และศึกษาข้อมูลที่ได้ตามสภาพในปัจจุบัน สรุปประเด็นที่สำคัญได้ดังต่อไปนี้

1. ทางโครงการได้จัดทำและติดตั้งป้ายแสดงข้อมูลเกี่ยวกับโครงการ ประกอบด้วย ข้อมูลเกี่ยวกับหมายเลข ประทานบัตร ชนิดแร่ เนื้อที่ ระยะเวลาการอนุญาตโครงการ ติดตั้งไว้บริเวณด้านหน้าโครงการที่สามารถมองเห็นได้อย่างชัดเจน
2. ทางโครงการได้มีส่วนร่วมและให้การช่วยเหลือชุมชน และส่วนราชการตามความเหมาะสม
3. ทางโครงการได้มีการจัดตั้งกองทุนต่างๆ ที่เกี่ยวข้องกับการทำเหมือง
4. ทางโครงการได้จัดตั้งคณะกรรมการมวลชนสัมพันธ์ โดยมีทั้งตัวแทนจากโครงการ ตัวแทนจากชุมชนใกล้เคียง พื้นที่โครงการ และตัวแทนจากองค์กรปกครองส่วนท้องถิ่น เพื่อทำหน้าที่ในการประชาสัมพันธ์โครงการ และสร้างความสัมพันธ์ที่ดีกับชุมชน
5. ทางโครงการได้จัดทำรายงานแผนและผลการดำเนินการฟื้นฟูพื้นที่ทำเหมือง พร้อมทั้งรายงานผลการดำเนินงานให้หน่วยงานที่เกี่ยวข้องทราบ

### 3.2 สรุปผลการติดตามตรวจสอบคุณภาพสิ่งแวดล้อม

สรุปผลการติดตามตรวจสอบคุณภาพสิ่งแวดล้อม โครงการเหมืองแร่ทรายแก้ว ประทานบัตรที่ 26322/16155 ของห้างหุ้นส่วนจำกัด กรุงเกษม ตั้งอยู่ที่ ตำบลคลองขุดและตำบลสนามไชย อำเภอนาใหม่และอำเภอนายายอาม จังหวัดจันทบุรี สรุปได้ดังต่อไปนี้

### 3.2.1 คุณภาพอากาศ

#### 1) ปริมาณฝุ่นละอองแขวนลอยรวม (TSP)

จากข้อมูลผลการตรวจวัดคุณภาพอากาศในรูปปริมาณฝุ่นละอองแขวนลอยรวม (TSP) โครงการเหมืองแร่ทรายแก้ว ประทานบัตรที่ 26322/16155 ของห้างหุ้นส่วนจำกัด กรุงเกษม จำนวน 3 สถานี ได้แก่ บริเวณโรงเรียนวัดท่าแฉลบ บ้านคลองขุดบน และบ้านสองพี่น้อง ที่ผ่านมาจนถึงเดือนพฤศจิกายน 2566 พบว่า สถานีที่มีผลการตรวจวัดปริมาณฝุ่นละอองแขวนลอยรวม (TSP) สูงสุด คือ บ้านสองพี่น้อง มีค่าเท่ากับ 0.101 มิลลิกรัมต่อลูกบาศก์เมตร ในเดือนมีนาคม 2566 เมื่อนำมาเปรียบเทียบกับค่ามาตรฐาน พบว่า ผลการตรวจวัดมีค่าอยู่ในเกณฑ์มาตรฐานตามประกาศคณะกรรมการสิ่งแวดล้อมแห่งชาติ ฉบับที่ 24 (พ.ศ. 2547) เรื่อง กำหนดมาตรฐานคุณภาพอากาศในบรรยากาศโดยทั่วไป ประกาศในราชกิจจานุเบกษา เล่ม 121 ตอนพิเศษ 104 ง ประกาศ ณ วันที่ 9 สิงหาคม พ.ศ. 2547 ที่กำหนดปริมาณฝุ่นละอองแขวนลอยรวม (TSP) ไว้ไม่เกิน 0.330 มิลลิกรัมต่อลูกบาศก์เมตร สรุปผลการตรวจวัดดังตารางที่ 3-1 และรูปที่ 3-1

#### 2) ปริมาณฝุ่นละอองขนาดเล็กกว่า 10 ไมครอน (PM-10)

จากข้อมูลผลการตรวจวัดคุณภาพอากาศในรูปปริมาณฝุ่นละอองขนาดเล็กกว่า 10 ไมครอน (PM-10) โครงการเหมืองแร่ทรายแก้ว ประทานบัตรที่ 26322/16155 ของห้างหุ้นส่วนจำกัด กรุงเกษม จำนวน 3 สถานี ได้แก่ บริเวณโรงเรียนวัดท่าแฉลบ บ้านคลองขุดบน และบ้านสองพี่น้อง ที่ผ่านมาจนถึงเดือนพฤศจิกายน 2566 พบว่า สถานีที่มีผลการตรวจวัดปริมาณฝุ่นละอองขนาดเล็กกว่า 10 ไมครอน (PM-10) สูงสุด คือ บ้านสองพี่น้อง มีค่าเท่ากับ 0.049 มิลลิกรัมต่อลูกบาศก์เมตร ในเดือนมีนาคม 2566 เมื่อนำมาเปรียบเทียบกับค่ามาตรฐาน พบว่า ผลการตรวจวัดมีค่าอยู่ในเกณฑ์มาตรฐานตามประกาศคณะกรรมการสิ่งแวดล้อมแห่งชาติ ฉบับที่ 24 (พ.ศ. 2547) เรื่อง กำหนดมาตรฐานคุณภาพอากาศในบรรยากาศโดยทั่วไป ประกาศในราชกิจจานุเบกษา เล่ม 121 ตอนพิเศษ 104 ง ประกาศ ณ วันที่ 9 สิงหาคม พ.ศ. 2547 ที่กำหนดปริมาณฝุ่นละอองขนาดเล็กกว่า 10 ไมครอน (PM-10) ไว้ไม่เกิน 0.120 มิลลิกรัมต่อลูกบาศก์เมตร สรุปผลการตรวจวัดดังตารางที่ 3-1 และรูปที่ 3-2

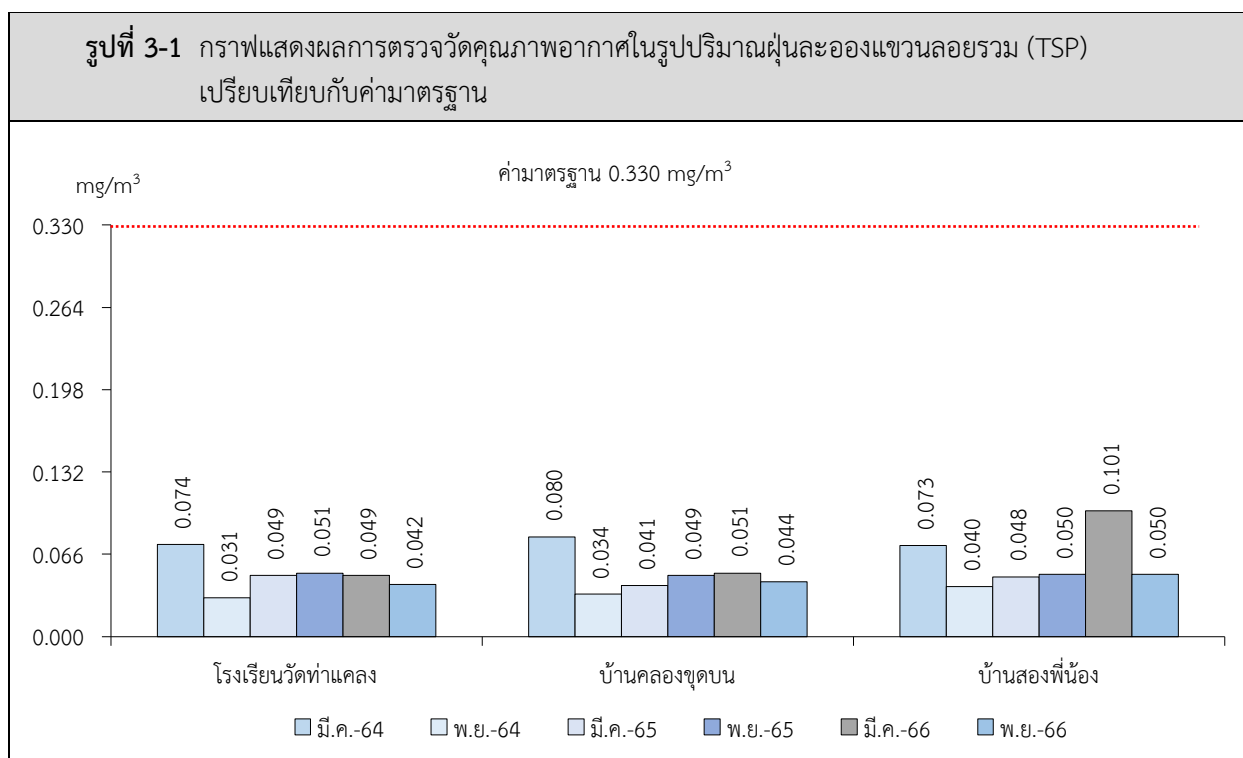
ตารางที่ 3-1 สรุปผลการตรวจวัดคุณภาพอากาศ

สถานีตรวจวัด	เดือน/ปี ที่ตรวจวัด	ผลการตรวจวัด (มิลลิกรัมต่อลูกบาศก์เมตร)	
		ฝุ่นละอองแขวนลอยรวม (TSP)	ฝุ่นละอองขนาดเล็กกว่า 10 ไมครอน (PM-10)
โรงเรียนวัดท่าแฉลบ	มี.ค. 2564	0.074	0.036
	พ.ย. 2564	0.031	0.014
	มี.ค. 2565	0.049	0.024
	พ.ย. 2565	0.051	0.023
	มี.ค. 2566	0.049	0.023
	พ.ย. 2566	0.042	0.017
ค่ามาตรฐาน <sup>1)</sup>		0.330	0.120

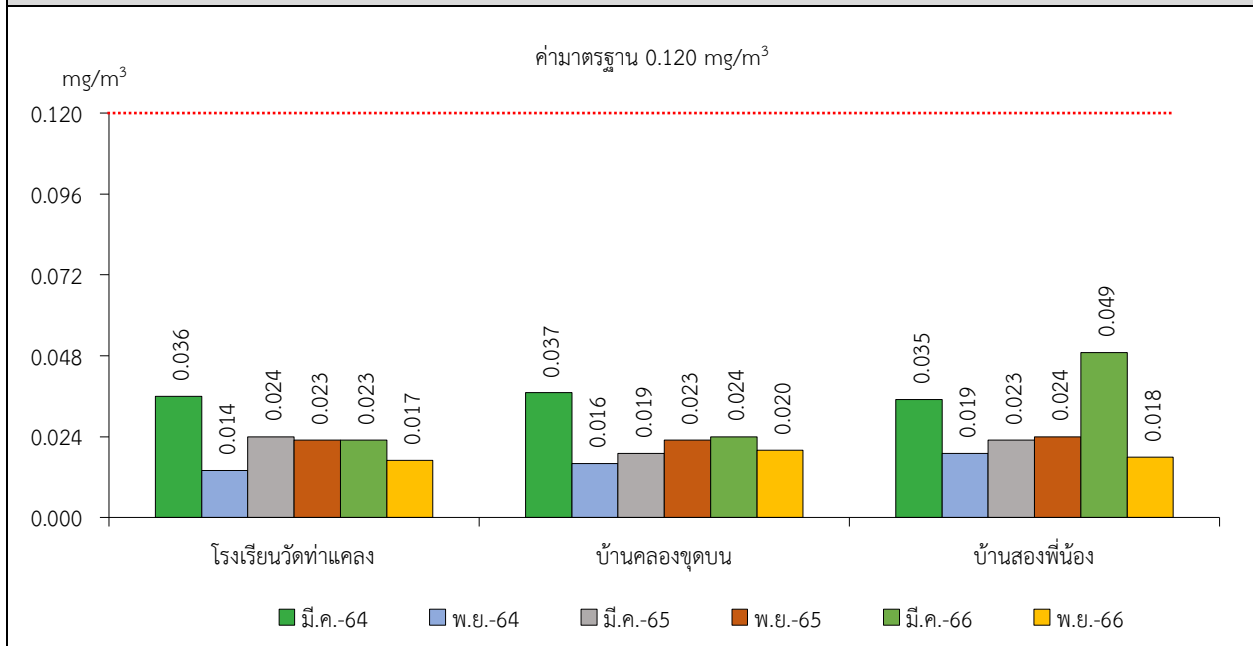
หมายเหตุ : <sup>1)</sup> ประกาศคณะกรรมการสิ่งแวดล้อมแห่งชาติ ฉบับที่ 24 (พ.ศ. 2547) เรื่อง กำหนดมาตรฐานคุณภาพอากาศในบรรยากาศโดยทั่วไป ประกาศในราชกิจจานุเบกษา เล่ม 121 ตอนพิเศษ 104 ง ประกาศ ณ วันที่ 9 สิงหาคม พ.ศ. 2547

สถานีตรวจวัด	เดือน/ปี ที่ตรวจวัด	ผลการตรวจวัด (มิลลิกรัมต่อลูกบาศก์เมตร)	
		ฝุ่นละอองแขวนลอยรวม (TSP)	ฝุ่นละอองขนาดเล็กกว่า 10 ไมครอน (PM-10)
บ้านคลองขุดบน	มี.ค. 2564	0.080	0.037
	พ.ย. 2564	0.034	0.016
	มี.ค. 2565	0.041	0.019
	พ.ย. 2565	0.049	0.023
	มี.ค. 2566	0.051	0.024
	พ.ย. 2566	0.044	0.020
บ้านสองพี่น้อง	มี.ค. 2564	0.073	0.035
	พ.ย. 2564	0.040	0.019
	มี.ค. 2565	0.048	0.023
	พ.ย. 2565	0.050	0.024
	มี.ค. 2566	0.101	0.049
	พ.ย. 2566	0.050	0.018
ค่ามาตรฐาน <sup>1)</sup>		0.330	0.120

หมายเหตุ : <sup>1)</sup> ประกาศคณะกรรมการสิ่งแวดล้อมแห่งชาติ ฉบับที่ 24 (พ.ศ. 2547) เรื่อง กำหนดมาตรฐานคุณภาพอากาศในบรรยากาศโดยทั่วไป  
ประกาศในราชกิจจานุเบกษา เล่ม 121 ตอนพิเศษ 104 ง ประกาศ ณ วันที่ 9 สิงหาคม พ.ศ. 2547



**รูปที่ 3-2** กราฟแสดงผลการตรวจวัดคุณภาพอากาศในรูปปริมาณฝุ่นละอองขนาดเล็กกว่า 10 ไมครอน (PM-10) เปรียบเทียบกับค่ามาตรฐาน



### 3.2.2 ระดับเสียง

#### 1) ระดับเสียงเฉลี่ย 24 ชั่วโมง (Leq 24 hrs.)

จากข้อมูลผลการตรวจวัดระดับเสียงเฉลี่ย 24 ชั่วโมง (Leq 24 hrs.) โครงการเหมืองแร่ทรายแก้ว ประทานบัตรที่ 26322/16155 ของห้างหุ้นส่วนจำกัด กรุงเกษม จำนวน 3 สถานี ได้แก่ บริเวณโรงเรียนวัดท่าแฉลบ บ้านคลองขุดบน และบ้านสองพี่น้อง ที่ผ่านมาจนถึงเดือนพฤศจิกายน 2566 พบว่า สถานีที่มีผลการตรวจวัดระดับเสียงเฉลี่ย 24 ชั่วโมง (Leq 24 hrs.) สูงสุด คือ บ้านคลองขุดบน มีค่าเท่ากับ 65.4 เดซิเบล (เอ) ในเดือนพฤศจิกายน 2564 เมื่อนำมาเปรียบเทียบกับค่ามาตรฐาน พบว่า ผลการตรวจวัดมีค่าอยู่ในเกณฑ์มาตรฐานตามประกาศคณะกรรมการสิ่งแวดล้อมแห่งชาติ ฉบับที่ 15 (พ.ศ. 2540) เรื่อง กำหนดมาตรฐานระดับเสียงโดยทั่วไป ที่กำหนดระดับเสียงเฉลี่ย 24 ชั่วโมง (Leq 24 hrs.) ไว้ไม่เกิน 70.0 เดซิเบล (เอ) สรุปผลการตรวจวัดดังตารางที่ 3-2 และรูปที่ 3-3

#### 2) ระดับเสียงสูงสุด (L<sub>max</sub>)

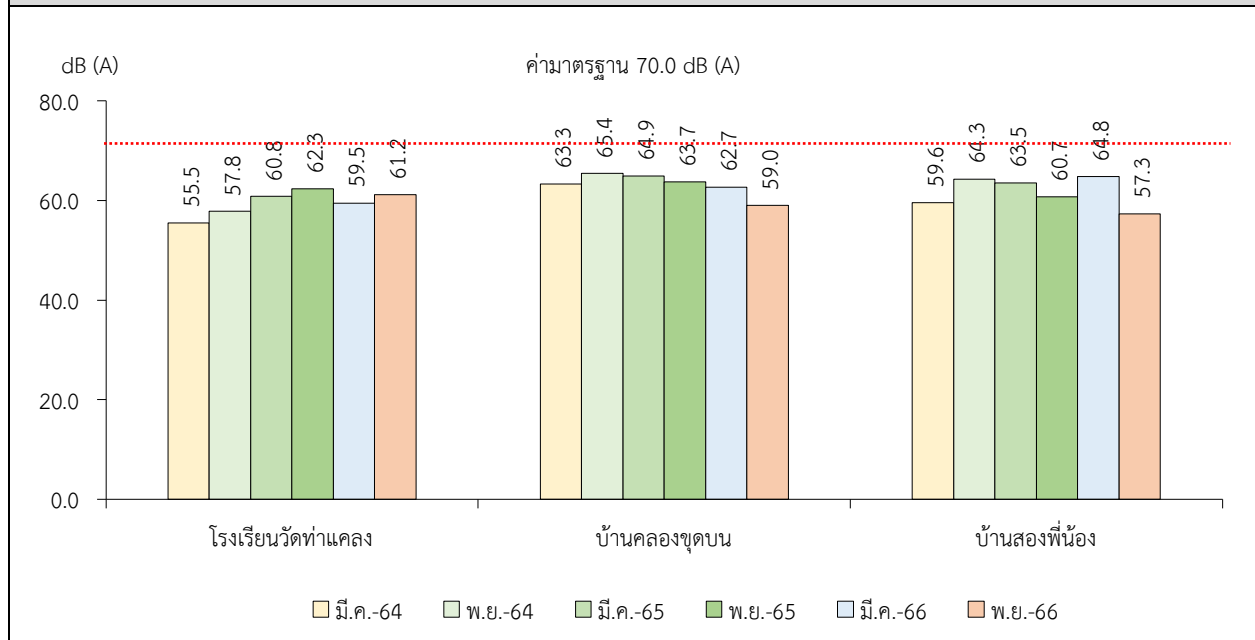
จากข้อมูลผลการตรวจวัดระดับเสียงสูงสุด (L<sub>max</sub>) โครงการเหมืองแร่ทรายแก้ว ประทานบัตรที่ 26322/16155 ของห้างหุ้นส่วนจำกัด กรุงเกษม จำนวน 3 สถานี ได้แก่ บริเวณโรงเรียนวัดท่าแฉลบ บ้านคลองขุดบน และบ้านสองพี่น้อง ที่ผ่านมาจนถึงเดือนพฤศจิกายน 2566 พบว่า สถานีที่มีผลการตรวจวัดระดับเสียงสูงสุด (L<sub>max</sub>) คือ โรงเรียนวัดท่าแฉลบ มีค่าเท่ากับ 104.3 เดซิเบล (เอ) ในเดือนพฤศจิกายน 2566 เมื่อนำมาเปรียบเทียบกับค่ามาตรฐาน พบว่า ผลการตรวจวัดมีค่าอยู่ในเกณฑ์มาตรฐานตามประกาศคณะกรรมการสิ่งแวดล้อมแห่งชาติ ฉบับที่ 15 (พ.ศ. 2540) เรื่อง กำหนดมาตรฐานระดับเสียงโดยทั่วไป ที่กำหนดระดับเสียงสูงสุด (L<sub>max</sub>) ไว้ไม่เกิน 115.0 เดซิเบล (เอ) สรุปผลการตรวจวัดดังตารางที่ 3-2 และรูปที่ 3-4

ตารางที่ 3-2 สรุปผลการตรวจวัดระดับเสียงโดยทั่วไป

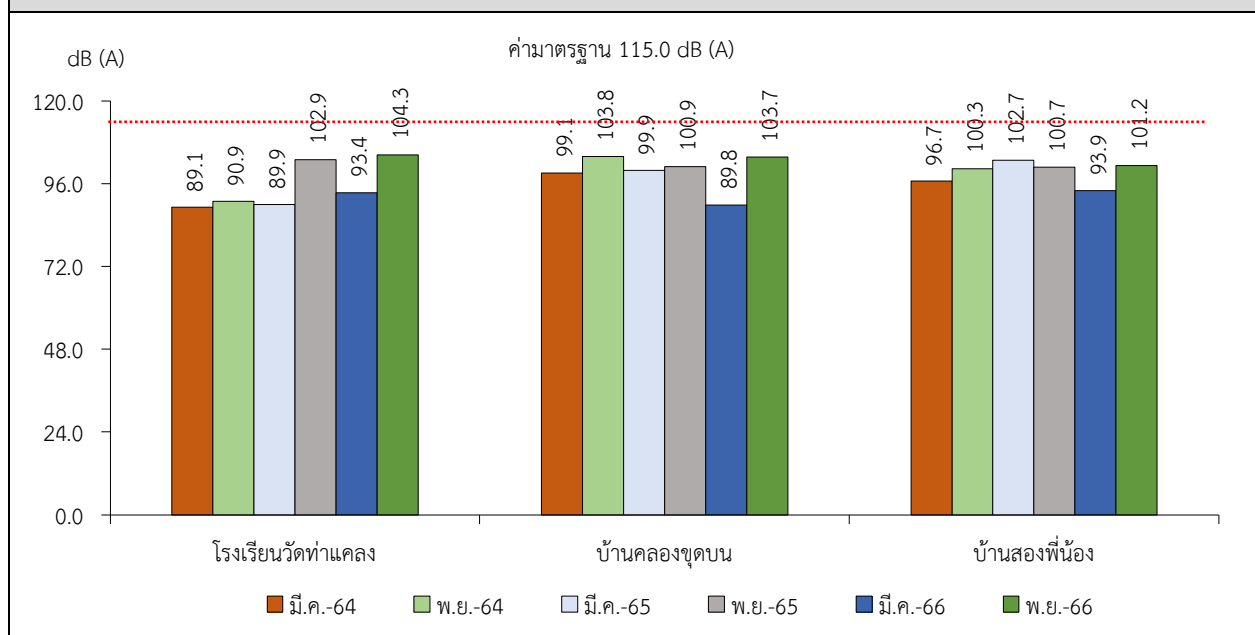
สถานีตรวจวัด	เดือน/ปี ที่ตรวจวัด	ผลการตรวจวัด (เดซิเบล (เอ))	
		ระดับเสียงเฉลี่ย 24 ชั่วโมง (Leq 24 hrs.)	ระดับเสียงสูงสุด (L <sub>max</sub> )
โรงเรียนวัดท่าแฉลบ	มี.ค. 2564	55.5	89.1
	พ.ย. 2564	57.8	90.9
	มี.ค. 2565	60.8	89.9
	พ.ย. 2565	62.3	102.9
	มี.ค. 2566	59.5	93.4
	พ.ย. 2566	61.2	104.3
บ้านคลองขุดบน	มี.ค. 2564	63.3	99.1
	พ.ย. 2564	65.4	103.8
	มี.ค. 2565	64.9	99.9
	พ.ย. 2565	63.7	100.9
	มี.ค. 2566	62.7	89.8
	พ.ย. 2566	59.0	103.7
บ้านสองพี่น้อง	มี.ค. 2564	59.6	96.7
	พ.ย. 2564	64.3	100.3
	มี.ค. 2565	63.5	102.7
	พ.ย. 2565	60.7	100.7
	มี.ค. 2566	64.8	93.9
	พ.ย. 2566	57.3	101.2
ค่ามาตรฐาน <sup>1)</sup>		70.0	115.0

หมายเหตุ : <sup>1)</sup> ประกาศคณะกรรมการสิ่งแวดล้อมแห่งชาติ ฉบับที่ 15 (พ.ศ. 2540) เรื่อง กำหนดมาตรฐานระดับเสียงโดยทั่วไป

**รูปที่ 3-3** กราฟแสดงผลการตรวจวัดระดับเสียงเฉลี่ย 24 ชั่วโมง (Leq 24 hrs.)  
เปรียบเทียบกับค่ามาตรฐาน



**รูปที่ 3-4** กราฟแสดงผลการตรวจวัดระดับเสียงสูงสุด ( $L_{max}$ ) เปรียบเทียบกับค่ามาตรฐาน



### 3.2.3 คุณภาพน้ำ

#### 1) คุณภาพน้ำผิวดิน

จากข้อมูลผลการติดตามตรวจสอบคุณภาพน้ำในแหล่งน้ำผิวดินที่อยู่ใกล้เคียงพื้นที่โครงการเหมืองแร่ทรายแก้ว ประทานบัตรที่ 26322/16155 ของห้างหุ้นส่วนจำกัด กรุงเทพมหานคร จำนวน 2 สถานี ได้แก่ บริเวณคลองหิน และคลองสาธารณประโยชน์ ที่ผ่านมาจนถึงเดือนพฤศจิกายน 2566 พบว่า ผลการวิเคราะห์หมีค่าอยู่ในเกณฑ์มาตรฐานตามประกาศคณะกรรมการสิ่งแวดล้อมแห่งชาติ ฉบับที่ 8 (พ.ศ. 2537) ออกตามความในพระราชบัญญัติส่งเสริมและรักษาคุณภาพสิ่งแวดล้อมแห่งชาติ พ.ศ. 2535 เรื่อง กำหนดมาตรฐานคุณภาพน้ำในแหล่งน้ำผิวดิน ตีพิมพ์ในราชกิจจานุเบกษา เล่ม 111 ตอนที่ 16 ง ลงวันที่ 24 กุมภาพันธ์ 2537 (ประเภทที่ 3) และจากการสำรวจจุดเก็บตัวอย่างน้ำบริเวณคลองหิน เดือนพฤศจิกายน 2564 และคลองสาธารณประโยชน์ เดือนมีนาคม 2564 และเดือนพฤศจิกายน 2564 พบว่า น้ำแห่งนี้ ไม่สามารถเก็บตัวอย่างมาทำการวิเคราะห์ได้ แสดงผลการวิเคราะห์ดังตารางที่ 3-3 และรูปที่ 3-5

#### 2) คุณภาพน้ำใต้ดิน

จากข้อมูลผลการติดตามตรวจสอบคุณภาพน้ำในแหล่งน้ำใต้ดินที่อยู่ใกล้เคียงพื้นที่โครงการเหมืองแร่ทรายแก้ว ประทานบัตรที่ 26322/16155 ของห้างหุ้นส่วนจำกัด กรุงเทพมหานคร จำนวน 2 สถานี ได้แก่ บ่อน้ำบาดาลบ้านคลองขุดบน และบ่อน้ำบาดาลบ้านท่าแคลง ที่ผ่านมาจนถึงเดือนพฤศจิกายน 2566 พบว่า ผลการวิเคราะห์ส่วนใหญ่มีค่าอยู่ในเกณฑ์มาตรฐานตามประกาศกระทรวงทรัพยากรธรรมชาติและสิ่งแวดล้อม เรื่อง กำหนดหลักเกณฑ์และมาตรการในทางวิชาการสำหรับการป้องกันด้านสาธารณสุข และการป้องกันในเรื่องสิ่งแวดล้อมเป็นพิษ พ.ศ. 2551 ตีพิมพ์ในราชกิจจานุเบกษา เล่ม 125 ตอนพิเศษ 85 ง ลงวันที่ 21 พฤษภาคม 2551 ยกเว้น ค่าความเป็นกรด-ด่าง (pH) บ่อน้ำบาดาลบ้านท่าแคลง เดือนมีนาคม 2564 จนถึงเดือนมีนาคม 2566 ที่มีค่าไม่อยู่ในเกณฑ์มาตรฐาน ทั้งนี้เป็นผลมาจากลักษณะภูมิประเทศบริเวณพื้นที่ดังกล่าวเป็นแหล่งแร่ทรายแก้ว ซึ่งองค์ประกอบของแร่ทรายแก้วประกอบด้วย  $\text{SiO}_2$  ร้อยละ 99.41,  $\text{Al}_2\text{O}_3$  ร้อยละ 0.21,  $\text{Fe}_2\text{O}_3$  ร้อยละ 0.07,  $\text{CaO}$  ร้อยละ 0.07 และ  $\text{MgO}$  ร้อยละ 0.63 โดยน้ำที่เป็นกรดเกิดจากการผุกร่อนของหินปูน ( $\text{CaCO}_3$  และ  $\text{Fe}_2\text{O}_3$ ) แล้วเกิดก๊าซคาร์บอนไดออกไซด์ ( $\text{CO}_2$ ) ซึ่งเมื่อละลายน้ำจะเกิดเป็นกรดคาร์บอนิก ( $\text{H}_2\text{CO}_3$ ) ทำให้น้ำเป็นกรด แสดงผลการวิเคราะห์ดังตารางที่ 3-4 และรูปที่ 3-6



ตารางที่ 3-3 สรุปผลการวิเคราะห์คุณภาพน้ำผิวดิน

สถานีตรวจวัด	เดือน/ปี	ผลการตรวจวัด								
		pH	TSS	TDS	Turbidity	Total Hardness	Total Iron	Lead	Cadmium	Arsenic
		-	mg/L	mg/L	NTU	mg/L as CaCO <sub>3</sub>	mg/L	mg/L	mg/L	mg/L
คลองหิน	มี.ค. 2564	5.33	<5.0	62	25	16	2.29	<0.01	<0.002	<0.01
	พ.ย. 2564	น้ำแห้ง ไม่สามารถเก็บตัวอย่างได้								
	มี.ค. 2565	6.15	13.2	84	32	17	2.77	<0.01	<0.002	<0.01
	พ.ย. 2565	5.5	12.7	106	12	16	13.23	<0.01	<0.002	<0.01
	มี.ค. 2566	6.0	25.6	145	70	12	7.32	<0.01	<0.002	<0.01
	พ.ย. 2566	5.4	8.8	130	8.5	16	0.65	<0.01	<0.002	<0.01
คลองสาธารณประโยชน์	มี.ค. 2564	น้ำแห้ง ไม่สามารถเก็บตัวอย่างได้								
	พ.ย. 2564	น้ำแห้ง ไม่สามารถเก็บตัวอย่างได้								
	มี.ค. 2565	6.68	<5.0	6,730	5.5	1,051	0.27	<0.01	<0.002	<0.01
	พ.ย. 2565	6.4	<5.0	418	6.7	83	0.10	<0.01	<0.002	<0.01
	มี.ค. 2566	6.9	14.6	34,430	5.8	5,700	0.25	<0.01	<0.002	<0.01
	พ.ย. 2566	6.7	7.5	267	1.7	3,029	<0.01	<0.01	<0.002	<0.01
ค่ามาตรฐาน <sup>1)</sup>		5.0-9.0	-	-	-	-	-	ไม่เกินกว่า 0.05	ไม่เกินกว่า 0.005/0.05*	ไม่เกินกว่า 0.01

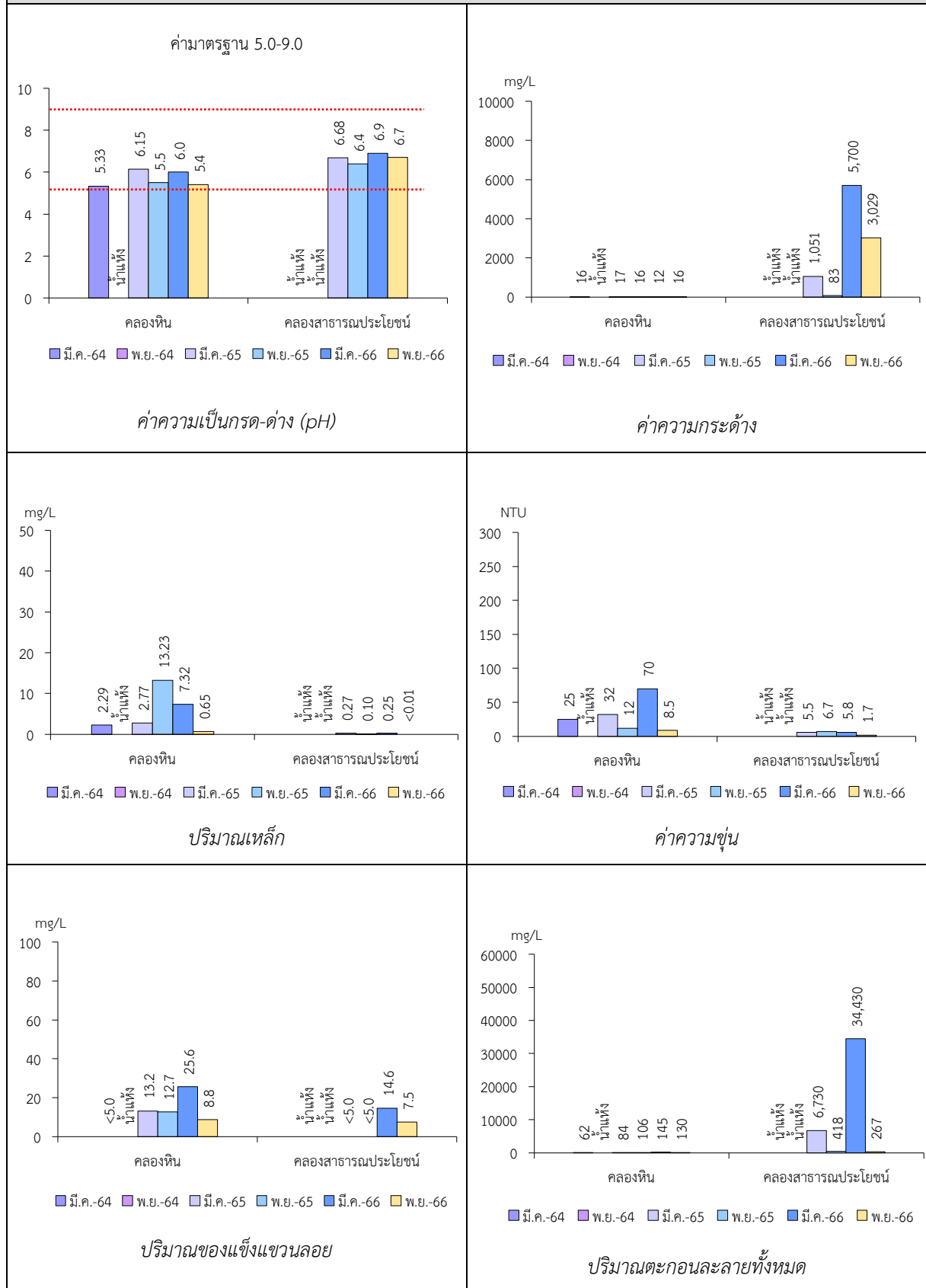
หมายเหตุ : <sup>1)</sup> ประกาศคณะกรรมการสิ่งแวดล้อมแห่งชาติ ฉบับที่ 8 (พ.ศ.2537) ออกตามความในพระราชบัญญัติส่งเสริมและรักษาคุณภาพสิ่งแวดล้อมแห่งชาติ พ.ศ.2535 เรื่อง กำหนดมาตรฐานคุณภาพน้ำในแหล่งน้ำผิวดิน ตีพิมพ์ในราชกิจจานุเบกษา เล่ม 111 ตอนที่ 16 ง ลงวันที่ 24 กุมภาพันธ์ 2537 (ประเภทที่ 3)  
\* น้ำที่มีความกระด้างในรูปของ CaCO<sub>3</sub> ไม่เกินกว่า 100 มิลลิกรัมต่อลิตร ค่ามาตรฐานไม่เกินกว่า 0.005 มิลลิกรัมต่อลิตร และน้ำที่มีความกระด้างในรูป CaCO<sub>3</sub> เกินกว่า 100 มิลลิกรัมต่อลิตร ค่ามาตรฐานไม่เกินกว่า 0.05 มิลลิกรัมต่อลิตร

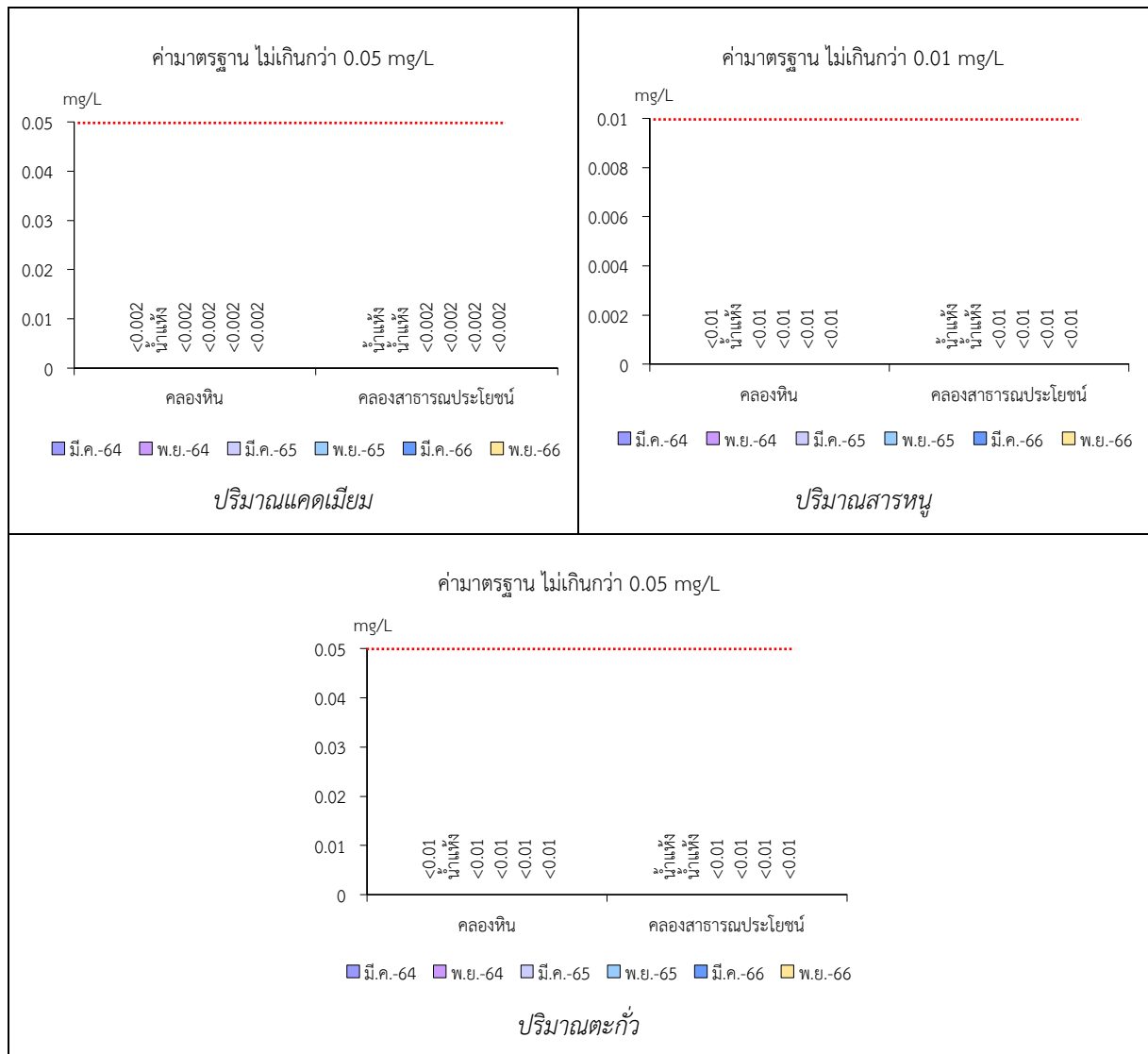
ตารางที่ 3-4 สรุปผลการวิเคราะห์คุณภาพน้ำใต้ดิน

สถานีตรวจวัด	เดือน/ปี	ผลการตรวจวัด								
		pH	TSS	TDS	Turbidity	Total Hardness	Total Iron	Lead	Cadmium	Arsenic
		-	mg/L	mg/L	NTU	mg/L as CaCO <sub>3</sub>	mg/L	mg/L	mg/L	mg/L
บ่อน้ำบาดาลบ้าน คลองขุดบน	มี.ค. 2564	7.70	<5.0	259	<1.0	170	0.02	<0.01	<0.002	<0.01
	พ.ย. 2564	7.42	<5.0	282	<1.0	146	0.03	<0.01	<0.002	<0.01
	มี.ค. 2565	7.29	<5.0	238	1.5	71	0.01	<0.01	<0.002	<0.01
	พ.ย. 2565	8.0	<5.0	251	1.1	50	0.10	<0.01	<0.002	<0.01
	มี.ค. 2566	7.9	<5.0	307	<1.0	112	<0.01	<0.01	<0.002	<0.01
	พ.ย. 2566	7.5	7.6	626	<1.0	153	<0.01	<0.01	<0.01	<0.01
บ่อน้ำบาดาลบ้าน ท่าแคลง	มี.ค. 2564	5.78	<5.0	116	<1.0	37	<0.01	<0.01	<0.002	<0.01
	พ.ย. 2564	6.02	<5.0	92	<1.0	32	<0.01	<0.01	<0.002	<0.01
	มี.ค. 2565	6.10	<5.0	116	<1.0	51	0.03	<0.01	<0.002	<0.01
	พ.ย. 2565	6.1	<5.0	113	<1	36	0.02	<0.01	<0.002	<0.01
	มี.ค. 2566	6.2	<5.0	81	<1.0	20	<0.01	<0.01	<0.002	<0.01
	พ.ย. 2566	6.5	5.9	112	<1.0	49	<0.01	<0.01	<0.01	<0.01
ค่ามาตรฐานเกณฑ์กำหนดที่เหมาะสม <sup>1)</sup>		7.0-8.5	-	ไม่เกิน 600	5	ไม่เกิน 300	ไม่เกิน 0.5	ต้องไม่มีเลย	ต้องไม่มีเลย	ต้องไม่มีเลย
ค่ามาตรฐานเกณฑ์อนุโลมสูงสุด <sup>1)</sup>		6.5-9.2	-	1,200	20	500	1.0	0.05	0.01	0.05

หมายเหตุ : <sup>1)</sup> ประกาศกระทรวงทรัพยากรธรรมชาติและสิ่งแวดล้อม เรื่อง กำหนดหลักเกณฑ์และมาตรการในทางวิชาการสำหรับการป้องกันด้านสาธารณสุขและการป้องกันในเรืองสิ่งแวดล้อมเป็นพิษ พ.ศ. 2551 ตีพิมพ์ใน  
ราชกิจจานุเบกษา เล่ม 125 ตอนพิเศษ 85 ง ลงวันที่ 21 พฤษภาคม 2551

รูปที่ 3-5 กราฟแสดงผลการวิเคราะห์คุณภาพน้ำผิวดินเปรียบเทียบกับค่ามาตรฐาน





รูปที่ 3-6 กราฟแสดงผลการวิเคราะห์คุณภาพน้ำใต้ดินเปรียบเทียบกับค่ามาตรฐาน

