

บทที่ 1 บทนำ

โครงการระบบโครงข่ายไฟฟ้า 500 กิโลโวลต์ สำหรับรับซื้อไฟฟ้าจากโรงไฟฟ้าพลังความร้อนหงสาลีกไนต์ เป็นโครงการระบบโครงข่ายไฟฟ้าก่อสร้างในเขตประเทศไทย เพื่อรับซื้อไฟฟ้าจากโรงไฟฟ้าพลังความร้อนหงสาลีกไนต์ ตั้งอยู่ที่เมืองหงสา แขวงไชยบุรี สาธารณรัฐประชาธิปไตยประชาชนลาว (สปป.ลาว) กำลังผลิตไฟฟ้าติดตั้ง 1,878 เมกะวัตต์ ซึ่งประกอบด้วยโรงไฟฟ้า 3 หน่วย มีกำลังผลิตไฟฟ้าติดตั้งหน่วยละ 626 เมกะวัตต์ อยู่ห่างจากชายแดนไทย/ลาว บริเวณอำเภอสองแคว จังหวัดน่าน ประมาณ 70 กิโลเมตร โดยขายให้การไฟฟ้าฝ่ายผลิตแห่งประเทศไทย (กฟผ.) ที่บริเวณชายแดนประมาณ 1,473 เมกะวัตต์ เชื่อมโยงในฝั่งประเทศไทย จากชายแดน (บริเวณจังหวัดน่าน) เข้าสู่สถานีไฟฟ้าแรงสูงน่าน 2 อำเภอเมือง จังหวัดน่าน ผ่านจังหวัดแพร่ และเข้าสู่สถานีไฟฟ้าแรงสูงแม่เมาะ3 จังหวัดลำปาง ระยะทางประมาณ 270 กิโลเมตร

เนื่องจากมีแนวสายส่งไฟฟ้าของโครงการฯ บางส่วนพาดผ่านพื้นที่ป่าอนุรักษ์เพิ่มเติม (ป่า C) จำนวน 23 ช่วง อยู่ในเขตป่าสงวนแห่งชาติจำนวน 9 ป่า รวมระยะทางประมาณ 42 กิโลเมตร ซึ่งอ้างอิงมติคณะรัฐมนตรีเมื่อวันที่ 26 เมษายน 2554 เรื่อง การทบทวนการกำหนดประเภทและขนาดโครงการของหน่วยงานของรัฐที่ต้องเสนอรายงานการวิเคราะห์ผลกระทบสิ่งแวดล้อมตามมติคณะรัฐมนตรีเกี่ยวกับป่าอนุรักษ์เพิ่มเติม (13 กันยายน 2537) ต้องเสนอรายงานผลกระทบสิ่งแวดล้อมเบื้องต้น (Initial Environmental Examination : IEE) ตามแนวทางที่กำหนด เพื่อใช้เป็นเอกสารประกอบการขอใช้ประโยชน์พื้นที่ต่อกรมป่าไม้ กฟผ. จึงได้ศึกษาและจัดทำรายงานผลกระทบสิ่งแวดล้อมเบื้องต้น (Initial Environmental Examination : IEE) โครงการระบบโครงข่ายไฟฟ้า 500 กิโลโวลต์ ชายแดน (บริเวณจังหวัดน่าน) น่าน2-แม่เมาะ3 (ส่วนที่พาดผ่านพื้นที่ป่าอนุรักษ์เพิ่มเติม) สำหรับรับซื้อไฟฟ้าจากโรงไฟฟ้าพลังความร้อนหงสาลีกไนต์ ซึ่งผ่านการพิจารณาเห็นชอบจากคณะกรรมการผู้ชำนาญการพิจารณารายงานการวิเคราะห์ผลกระทบสิ่งแวดล้อม ด้านโรงไฟฟ้าพลังความร้อน ในการประชุมคณะกรรมการผู้ชำนาญการพิจารณารายงานการวิเคราะห์ผลกระทบสิ่งแวดล้อม ด้านโรงไฟฟ้าพลังความร้อน ในการประชุมคณะกรรมการผู้ชำนาญการฯ ครั้งที่ 17/2556 เมื่อวันที่ 16 พฤษภาคม 2556 (ภาคผนวก ก.)

โครงการระบบโครงข่ายไฟฟ้า 500 กิโลโวลต์ สำหรับรับซื้อไฟฟ้าจากโรงไฟฟ้าพลังความร้อนหงสาลีกไนต์ ก่อสร้าง ในปี 2555 แล้วเสร็จเมื่อวันที่ 27 พฤศจิกายน 2557 และนำเข้าใช้งานเพื่อรองรับการจ่ายไฟฟ้าเข้าระบบเชิงพาณิชย์ของโรงไฟฟ้าพลังความร้อนหงสาลีกไนต์ เมื่อวันที่ 27 มกราคม 2558 โดยโรงไฟฟ้าพลังความร้อนหงสาลีกไนต์ หน่วยที่ 1 จ่ายไฟฟ้าเชิงพาณิชย์เข้าระบบไฟฟ้าของ กฟผ. เมื่อวันที่ 2 มิถุนายน 2558 และหน่วยที่ 2 เมื่อวันที่ 2 พฤศจิกายน 2558 และหน่วยที่ 3 ในวันที่ 2 มีนาคม 2559 โดยได้จ่ายไฟฟ้าเข้าระบบแล้วเสร็จทั้งหมดในปี 2559

กฟผ. ได้ปฏิบัติตามมาตรการป้องกันและแก้ไขผลกระทบสิ่งแวดล้อมและมาตรการติดตามตรวจสอบผลกระทบสิ่งแวดล้อม ตามที่เสนอไว้ในรายงาน IEE โครงการระบบโครงข่ายไฟฟ้า 500 กิโลโวลต์ ชายแดน (บริเวณจังหวัดน่าน) น่าน2-แม่เมาะ3 (ส่วนที่พาดผ่านพื้นที่ป่าอนุรักษ์เพิ่มเติม) สำหรับรับซื้อไฟฟ้าจากโรงไฟฟ้าพลังความร้อนหงสาลีกไนต์ อย่างเคร่งครัด และได้จัดทำรายงานผลการปฏิบัติตามมาตรการป้องกันและแก้ไขผลกระทบสิ่งแวดล้อมและมาตรการติดตามตรวจสอบผลกระทบสิ่งแวดล้อม เพื่อเสนอต่อสำนักงานคณะกรรมการกำกับกิจการพลังงาน (สำนักงาน กกพ.) สำนักงานนโยบายและแผนทรัพยากรธรรมชาติและสิ่งแวดล้อม (สผ.) กรมป่าไม้ และผู้ว่าราชการจังหวัดน่าน แพร่ และลำปาง ทุก 6 เดือน

รายงานผลการปฏิบัติตามมาตรการป้องกันและแก้ไขผลกระทบต่อสิ่งแวดล้อม และมาตรการติดตามตรวจสอบผลกระทบต่อสิ่งแวดล้อม

โครงการระบบโครงข่ายไฟฟ้า 500 กิโลโวลต์ ชายแดน (บริเวณจังหวัดน่าน) น่าน2-แม่เมาะ3
(ส่วนที่พาดผ่านพื้นที่ป่าอนุรักษ์เพิ่มเติม) สำหรับรับซื้อไฟฟ้าจากโรงไฟฟ้าพลังความร้อนหงสาถ่านหิน

1. ชื่อโครงการ : โครงการระบบโครงข่ายไฟฟ้า 500 กิโลโวลต์ ชายแดน (บริเวณจังหวัดน่าน) น่าน2-แม่เมาะ3 (ส่วนที่พาดผ่านพื้นที่ป่าอนุรักษ์เพิ่มเติม) สำหรับรับซื้อไฟฟ้าจากโรงไฟฟ้าพลังความร้อนหงสาถ่านหิน
2. สถานที่ตั้ง : จังหวัดน่าน จังหวัดแพร่ และจังหวัดลำปาง โดยแนวสายส่งของโครงการฯ เริ่มต้นจากบริเวณชายแดนไทย และ สปป.ลาว ในเขตพื้นที่ตำบลชนแดน อำเภอสองแคว จังหวัดน่าน ผ่านพื้นที่อำเภอสองแคว อำเภอท่าวังผา อำเภอเมืองน่าน และอำเภอเวียงสา จังหวัดน่าน ผ่านอำเภอร้องกวาง อำเภอสอง และอำเภอลอง จังหวัดแพร่ ไปสิ้นสุดที่สถานีไฟฟ้าแรงสูงแม่เมาะ3 อำเภอแม่เมาะ จังหวัดลำปาง รวมระยะทางประมาณ 270 กิโลเมตร)
3. ชื่อเจ้าของโครงการ : การไฟฟ้าฝ่ายผลิตแห่งประเทศไทย (กฟผ.)
4. สถานที่ติดต่อ : 53 หมู่ 2 ถนนเจริญสุขนิทวงศ์ บางกรวย นนทบุรี 11130
โทรศัพท์ : 0 2436 0825 โทรสาร : 0 2436 0890
E-mail: Poramai.Chu@egat.co.th
5. จัดทำโดย ฝ่ายสิ่งแวดล้อมโครงการ การไฟฟ้าฝ่ายผลิตแห่งประเทศไทย
6. โครงการได้รับความเห็นชอบในรายงานผลกระทบต่อสิ่งแวดล้อมเบื้องต้น โดยคณะกรรมการผู้ชำนาญการพิจารณารายงานการวิเคราะห์ผลกระทบต่อสิ่งแวดล้อม ด้านโรงไฟฟ้าพลังความร้อน ในการประชุมคณะกรรมการผู้ชำนาญการฯ ครั้งที่ 17/2556 เมื่อวันที่ 16 พฤษภาคม 2556 (ภาคผนวก ก.)
7. โครงการได้นำเสนอรายงานผลการปฏิบัติตามมาตรการฯ ครึ่งสุดท้ายเมื่อ วันที่ 24 กรกฎาคม 2566 (ภาคผนวก ข.)
8. ใบอนุญาตต่างๆ ของโครงการ
 - ใบอนุญาตระบบส่งไฟฟ้า เลขที่ กกพ. 01-2/52-005 ออก ณ วันที่ 19 กุมภาพันธ์ 2552 ใช้ได้ถึงวันที่ 18 กุมภาพันธ์ 2577 (ภาคผนวก ค.)
9. รายละเอียดโครงการ

1) ที่ตั้ง

โครงการระบบโครงข่ายไฟฟ้า 500 กิโลโวลต์ สำหรับรับซื้อไฟฟ้าจากโรงไฟฟ้าพลังความร้อนหงสาถ่านหิน เป็นโครงการระบบโครงข่ายไฟฟ้าก่อสร้างในเขตประเทศไทย เพื่อรับซื้อไฟฟ้าจากโรงไฟฟ้าพลังความร้อนหงสาถ่านหิน ตั้งอยู่ที่เมืองหงสา แขวงไชยบุรี สาธารณรัฐประชาธิปไตยประชาชนลาว (สปป.ลาว) กำลังผลิตไฟฟ้าติดตั้ง 1,878 เมกะวัตต์ ซึ่งประกอบด้วยโรงไฟฟ้า 3 หน่วย มีกำลังผลิตไฟฟ้าติดตั้งหน่วยละ 626 เมกะวัตต์ ห่างจากชายแดนไทย/ลาว บริเวณอำเภอสองแคว จังหวัดน่าน ประมาณ 70 กิโลเมตร โดยขายให้การไฟฟ้าฝ่ายผลิตแห่งประเทศไทย (กฟผ.) ที่บริเวณชายแดนประมาณ 1,473 เมกะวัตต์ เชื่อมโยงในฝั่งประเทศไทย จากชายแดน (บริเวณจังหวัดน่าน) เข้าสู่สถานีไฟฟ้าแรงสูงน่าน 2 อำเภอเมือง จังหวัดน่าน ผ่านจังหวัดแพร่ และเข้าสู่สถานีไฟฟ้าแรงสูงแม่เมาะ3 จังหวัดลำปาง ระยะทางประมาณ 270 กิโลเมตร

โครงการระบบโครงข่ายไฟฟ้า 500 กิโลโวลต์ ชายแดน (บริเวณจังหวัดน่าน) น่าน2-แม่เมาะ3 (ส่วนที่พาดผ่านพื้นที่ป่าอนุรักษ์เพิ่มเติม) สำหรับรับซื้อไฟฟ้าจากโรงไฟฟ้าพลังความร้อนหงสาถ่านหิน มีแนวสายส่งไฟฟ้าของโครงการฯ บางส่วนพาดผ่านพื้นที่ป่าอนุรักษ์เพิ่มเติม (ป่า C) จำนวน 23 ช่วง อยู่ในเขตป่าสงวนแห่งชาติจำนวน 9 ป่า รวมระยะทางประมาณ 42 กิโลเมตร ดังนี้

1) แนวเขตรบบโครงข่ายไฟฟ้า 500 กิโลโวลต์ จุดเริ่มต้นตั้งแต่ตำบลชนแดน อำเภอสองแคว จังหวัดน่าน (ถัดจากช่วงที่พาดผ่านพื้นที่ชั้นคุณภาพลุ่มน้ำชั้น 1B) ไปสิ้นสุดที่สถานีไฟฟ้าแรงสูงน่าน2 อำเภอน่าน จังหวัดน่าน มีแนวสายส่งไฟฟ้าบางช่วงที่พาดผ่านพื้นที่ป่าอนุรักษ์เพิ่มเติม (ป่า C) จำนวน 16 ช่วง ในพื้นที่ป่าสงวนแห่งชาติ จำนวน 2 แห่ง ดังนี้

พื้นที่ป่าอนุรักษ์เพิ่มเติม (ป่า C) ที่พาดผ่าน	ระยะทางประมาณ (กิโลเมตร)
(1) ป่าสงวนแห่งชาติป่าน้ำยาว ป่าน้ำสวด จำนวน 6 ช่วง	12.575
(2) ป่าสงวนแห่งชาติป่าถ้ำผาตูบ จำนวน 1 ช่วง	2.452

2) แนวเขตรบบโครงข่ายไฟฟ้า 500 กิโลโวลต์ มีจุดเริ่มต้นจากสถานีไฟฟ้าแรงสูงน่าน2 อำเภอน่าน แล้ววางลงไปตามทิศตะวันตกเฉียงใต้ ผ่านอำเภอเวียงสา จังหวัดน่าน อำเภอวังยาง จังหวัดแพร่ แล้ววางไปทางทิศตะวันตก ผ่านอำเภอสองแควและอำเภอลอง แล้ววกกลับขึ้นไปทางทิศตะวันตกเฉียงเหนือไปสิ้นสุดที่สถานีไฟฟ้าแรงสูงแม่เมาะ3 อำเภอแม่เมาะ จังหวัดลำปาง แนวสายส่งไฟฟ้าไม่ผ่านพื้นที่ชั้นคุณภาพลุ่มน้ำที่ 1 แต่พาดผ่านพื้นที่ป่าอนุรักษ์เพิ่มเติม (ป่า C) จำนวน 16 ช่วง ในพื้นที่ป่าสงวนแห่งชาติ จำนวน 7 แห่ง ดังนี้

พื้นที่ป่าอนุรักษ์เพิ่มเติม (ป่า C) ที่พาดผ่าน	ระยะทางประมาณ (กิโลเมตร)
(1) ป่าสงวนแห่งชาติป่าน้ำสาและป่าแม่สาครฝั่งซ้าย จำนวน 6 ช่วง	4.921
(2) ป่าสงวนแห่งชาติป่าแม่สาครฝั่งขวา จำนวน 2 ช่วง	1.541
(3) ป่าสงวนแห่งชาติป่าแม่คำมี จำนวน 2 ช่วง	2.737
(4) ป่าสงวนแห่งชาติป่าแม่ต้าฝั่งขวาตอนใต้ จำนวน 1 ช่วง	4.124
(5) ป่าสงวนแห่งชาติป่าแม่ลานและป่าแม่กาง จำนวน 2 ช่วง	5.865
(6) ป่าสงวนแห่งชาติป่าแม่จาง (ตอนขุน) จำนวน 2 ช่วง	3.23
(7) ป่าสงวนแห่งชาติป่าแม่จางฝั่งซ้าย จำนวน 1 ช่วง	4.481

2) ข้อมูลทั่วไปโครงการ

โครงการระบบโครงข่ายไฟฟ้า 500 กิโลโวลต์ ชายแดน (บริเวณจังหวัดน่าน) น่าน2-แม่เมาะ3 (ส่วนที่พาดผ่านพื้นที่ป่าอนุรักษ์เพิ่มเติม) สำหรับรับซื้อไฟฟ้าจากโรงไฟฟ้าพลังความร้อนหงสาถ่านหินเป็นโครงการก่อสร้างระบบโครงข่ายไฟฟ้าเชื่อมโยงจากสาธารณรัฐประชาธิปไตยประชาชนลาว (สปป.ลาว) ตั้งแต่ชายแดนไทย ที่ตำบลชนแดน อำเภอสองแคว จังหวัดน่าน ถึงสถานีไฟฟ้าแรงสูงแม่เมาะ3 อำเภอแม่เมาะ จังหวัดลำปาง มีระยะทางประมาณ 270 กิโลเมตร โดยจะก่อสร้างเสาโครงเหล็กวงจรคู่แรงดันไฟฟ้าขนาด 500 กิโลโวลต์

จำนวน 607 ต้น รองรับระบบโครงข่ายไฟฟ้าแบบวงจรคู่ ขนาดของสายส่งไฟฟ้า 4 x 1272 MCM ACSR¹ พาดผ่านพื้นที่ในเขตการปกครอง 3 จังหวัด 8 อำเภอ 35 ตำบล มีรายละเอียดของโครงการฯ สรุปได้ดังนี้

- ระยะทางสายส่งไฟฟ้า (ส่วนที่อยู่ในฝั่งไทย) ประมาณ 270 กิโลเมตร
- แนวสายส่งไฟฟ้าส่วนที่พาดผ่านพื้นที่ชั้นคุณภาพลุ่มน้ำที่ 1B 1.4 กิโลเมตร
- แนวสายส่งไฟฟ้าส่วนที่พาดผ่านพื้นที่ป่าอนุรักษ์เพิ่มเติมประมาณ 42 กิโลเมตร
- ความกว้างของเขตระบบโครงข่ายไฟฟ้า ข้างละ 30 เมตร
- ระยะห่างระหว่างเสาไฟฟ้า 400-500 เมตร
- เขตปกครองที่ระบบโครงข่ายพาดผ่าน 3 จังหวัด 8 อำเภอ 35 ตำบล ประกอบด้วย
 - จังหวัดน่าน จำนวน 4 อำเภอ 20 ตำบล ได้แก่ อำเภอสองแคว (ตำบลชนแดน และตำบลนาไร่หลวง) อำเภอท่าวังผา (ตำบลผาตอ ตำบลศรีภูมิ ตำบลตาลชุม ตำบลแสนทอง ตำบลป่าคาและตำบลผาทอง) อำเภอเมืองน่าน (ตำบลบ่อ ตำบลผาสิงห์ ตำบลสะเนียน ตำบลถ้ำมอญ ตำบลเวียงสา (ตำบลทุ่งศรีทอง ตำบลปงสนุก ตำบลแม่สา และตำบลอ้ายนาไลย)
 - จังหวัดแพร่ จำนวน 3 อำเภอ 12 ตำบล ได้แก่ อำเภอร้องกวาง (ตำบลห้วยโรง ตำบลไผ่โทน ตำบลร้องกวาง ตำบลแม่ทราย ตำบลแม่ยางฮ่อ และตำบลแม่ยางร้อง) อำเภอสอง (ตำบลหัวเมือง ตำบลแดนชุมพล และตำบลห้วยหม้าย) อำเภอลอง (ตำบลเวียงต้า ตำบลต้าผามอก และตำบลบ้านปิน)
 - จังหวัดลำปาง จำนวน 1 อำเภอ 3 ตำบล ได้แก่ อำเภอแม่เมาะ (ตำบลนาสัก ตำบลสบป่าด และตำบลแม่เมาะ)

3) รายละเอียดแนวเขตระบบโครงข่ายไฟฟ้าของโครงการ

3.1) ช่วงอำเภอสองแคว จังหวัดน่าน

แนวสายส่งไฟฟ้าของโครงการ เริ่มต้นจากบริเวณชายแดนประเทศไทยกับ สปป.ลาว ท้องที่ตำบลชนแดน พาดผ่านพื้นที่ชั้นคุณภาพลุ่มน้ำชั้น 1B ระยะทาง 1.4 กิโลเมตร (แนวสายส่งไฟฟ้าช่วงนี้ กฟผ. ได้จัดทำรายงานการวิเคราะห์ผลกระทบสิ่งแวดล้อมของโครงการ และรายงานฯ ได้รับความเห็นชอบโดยคณะกรรมการสิ่งแวดล้อมแห่งชาติ (กก.วล.) เมื่อวันที่ 9 มิถุนายน 2552) และแนวสายส่งไฟฟ้าส่วนที่วางผ่านพื้นที่ตำบลชนแดนและตำบลนาไร่หลวง ในเขตปกครองอำเภอสองแควมีระยะทางรวมประมาณ 33 กิโลเมตร โดยส่วนใหญ่จะวางพาดผ่านพื้นที่ภูเขาในเขตพื้นที่ป่าสงวนแห่งชาติ จำนวน 1 ช่วง และพื้นที่เกษตรกรรมของประชาชน (รูปที่ 1.1) ดังนี้

- ป่าสงวนแห่งชาติป่าน้ำยาว ป่าน้ำสวด ช่วงที่ 1 ตำบลชนแดน ระยะทาง 1.333 กิโลเมตร ติดตั้งเสาโครงเหล็กจำนวน 5 ต้น ดังนี้
 - เสาโครงเหล็กต้นที่ 1A, 1-4

¹ MCM (Megacircularmill) หมายถึง ขนาดพื้นที่หน้าตัดสายส่งไฟฟ้า

ACSR (Aluminium conductor steel reinforced) หมายถึง ระบบสายส่งไฟฟ้า ที่ใช้สายส่งตัวนำอลูมิเนียมเคลือบเหล็กและมีสายเหล็กกล้าใน (Galvanized steel) อยู่ตรงกลางเพื่อให้สามารถรับแรงดึงได้สูงขึ้น ทำให้ขยายระยะห่างช่วงเสาได้มากขึ้น

3.2) ช่วงอำเภอท่าวังผา จังหวัดน่าน

แนวสายส่งไฟฟ้าของโครงการ ช่วงที่พาดผ่านพื้นที่อำเภอท่าวังผา จังหวัดน่าน พบว่า มีเขตปกครองระดับตำบล ที่แนวสายส่งไฟฟ้าพาดผ่าน จำนวน 6 ตำบล ประกอบด้วย ตำบลผาตอ ตำบลศรีภูมิ ตำบลตาลชุม ตำบลแสนทอง ตำบลปาคา และตำบลผาทอง มีระยะทางรวมประมาณ 32 กิโลเมตร ส่วนใหญ่จะวางพาดผ่านพื้นที่ภูเขาในเขตพื้นที่ป่าสงวนแห่งชาติป่าน้ำยาวและป่าน้ำสวด และพื้นที่เกษตรกรรมของประชาชน (รูปที่ 1.2) โดยมีบางส่วนของแนวสายฯ พาดผ่านพื้นที่ป่าอนุรักษ์เพิ่มเติม (ป่า C) ในเขตป่าสงวนแห่งชาติ จำนวน 2 ช่วง ดังนี้

- ป่าน้ำยาวและป่าน้ำสวดช่วงที่ 2 ตำบลศรีภูมิ ระยะทาง 1.636 กิโลเมตร ติดตั้งเสาโครงเหล็กจำนวน 4 ต้น ดังนี้

- เสาโครงเหล็กต้นที่ 117-120

- ป่าน้ำยาวและป่าน้ำสวดช่วงที่ 3 ตำบลศรีภูมิ ระยะทาง 0.383 กิโลเมตร ติดตั้งเสาโครงเหล็กจำนวน 1 ต้น ดังนี้

- เสาโครงเหล็กต้นที่ 121

3.3) ช่วงอำเภอเมืองน่าน จังหวัดน่าน

แนวสายส่งไฟฟ้าของโครงการ ช่วงที่พาดผ่านพื้นที่อำเภอเมืองน่าน จังหวัดน่าน มีระยะทางประมาณ 52 กิโลเมตร โดยพาดผ่านเขตปกครองระดับตำบล จำนวน 8 ตำบล ได้แก่ ตำบลบ่อ ตำบลผาสิงห์ ตำบลสะเนียน ตำบลถ้ำตอง ตำบลเรือ ตำบลสวก ตำบลตุ้ได้และตำบลนาซาว สภาพพื้นที่บางส่วนจะพาดผ่านพื้นที่ภูเขาในเขตท้องที่ตำบลบ่อและตำบลผาสิงห์ และพื้นที่ราบสลับเนินเขาและพื้นที่เกษตรกรรมในเขตท้องที่ตำบลสะเนียน ตำบลถ้ำตอง ตำบลเรือ ตำบลสวก ตำบลตุ้ได้ และตำบลนาซาว เป็นต้น แนวสายส่งไฟฟ้าของโครงการช่วงที่ผ่านอำเภอเมืองน่านมีส่วนที่พาดผ่านพื้นที่ป่าอนุรักษ์เพิ่มเติม (ป่า C) ในเขตป่าสงวนแห่งชาติ จำนวน 4 ช่วง ดังนี้

- ป่าน้ำยาวและป่าน้ำสวดช่วงที่ 4 ตำบลบ่อ ระยะทาง 7.328 กิโลเมตร ติดตั้งเสาโครงเหล็กจำนวน 20 ต้น (รูปที่ 1.3) ดังนี้

- เสาโครงเหล็กต้นที่ 138-157

- ป่าน้ำยาวและป่าน้ำสวด ช่วงที่ 5 ตำบลบ่อ ระยะทาง 0.703 กิโลเมตร ติดตั้งเสาโครงเหล็กจำนวน 2 ต้น (รูปที่ 1.3) ดังนี้

- เสาโครงเหล็กต้นที่ 158-159

- ป่าน้ำยาวและป่าน้ำสวด ช่วงที่ 6 ตำบลสะเนียน ระยะทาง 1.192 กิโลเมตร ติดตั้งเสาโครงเหล็กจำนวน 3 ต้น (รูปที่ 1.4) ดังนี้

- เสาโครงเหล็กต้นที่ 192-194

- ป่าถ้ำผาตูบ ตำบลบ่อและตำบลผาสิงห์ ระยะทาง 2.452 กิโลเมตร ติดตั้งเสาโครงเหล็กจำนวน 6 ต้น (รูปที่ 1.5) ดังนี้

- เสาโครงเหล็กต้นที่ 160-165

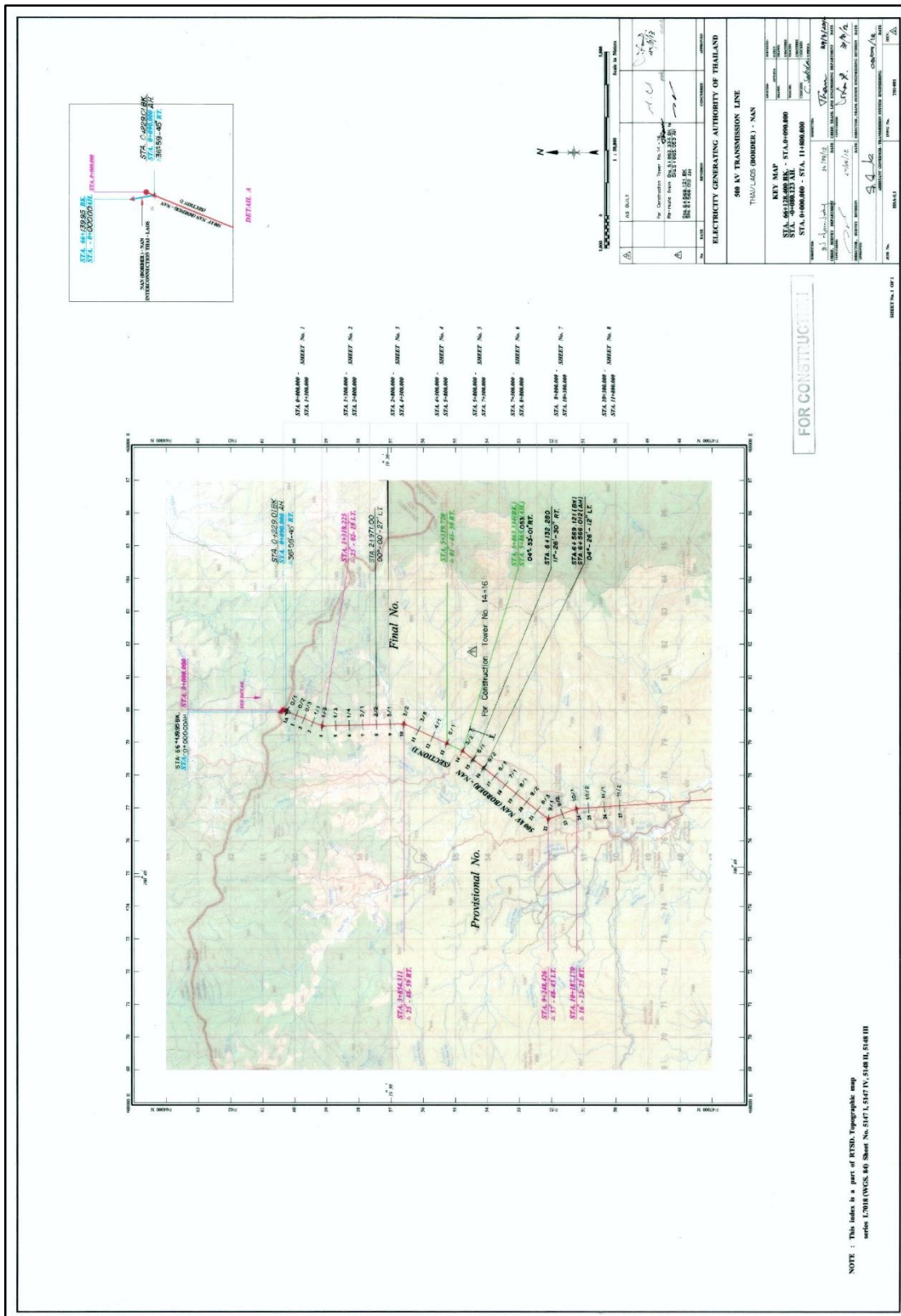
บทที่ 1

ฉบับที่ 18 (กรกฎาคม-ธันวาคม 2566)

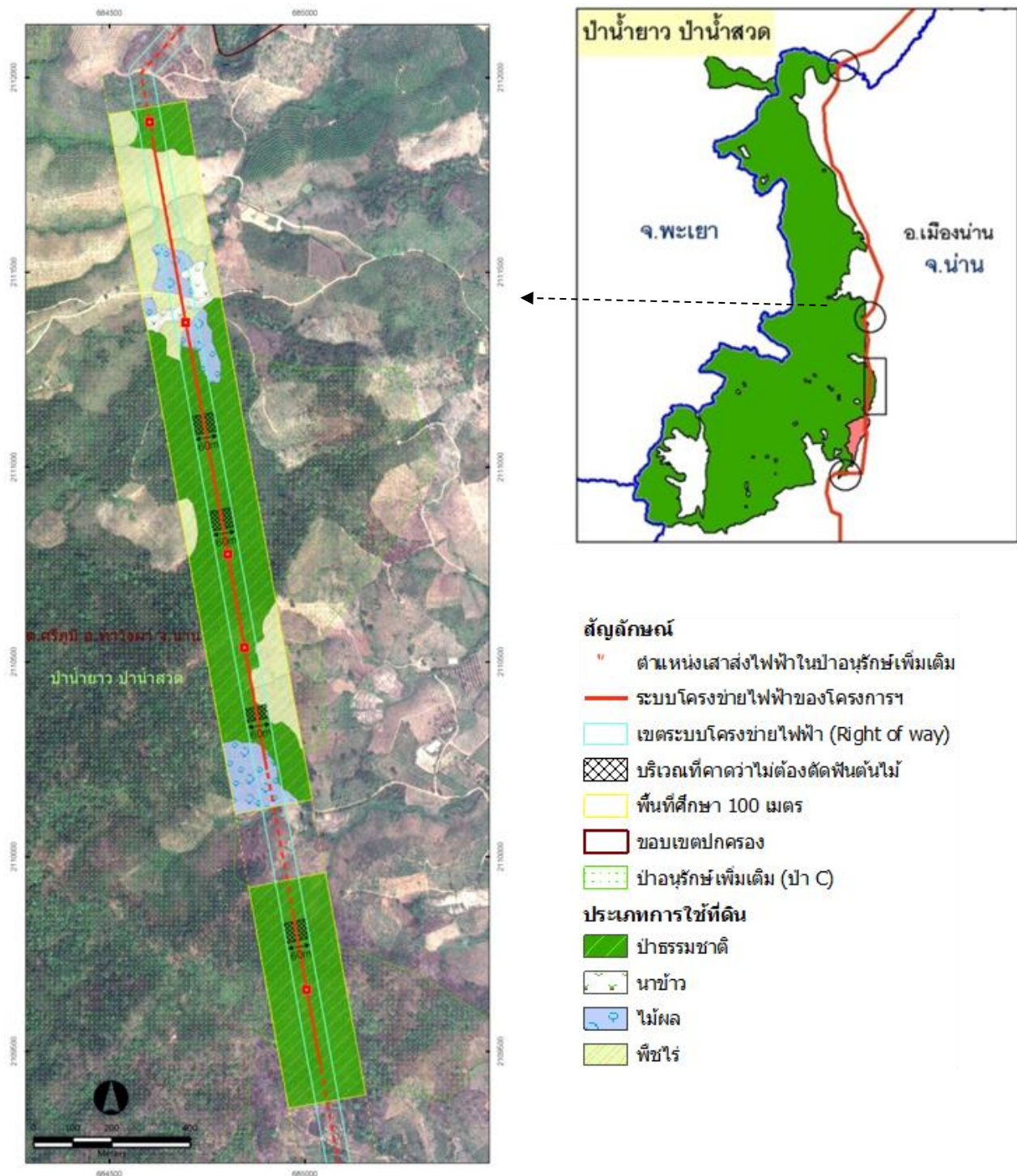
โครงการระบบโครงข่ายไฟฟ้า 500 กิโลโวลต์ ชายแดน (บริเวณจังหวัดน่าน)

ผ่าน 2-แม่เกาะ 3 (ส่วนที่พาดผ่านพื้นที่ป่าอนุรักษ์เพิ่มเติม)

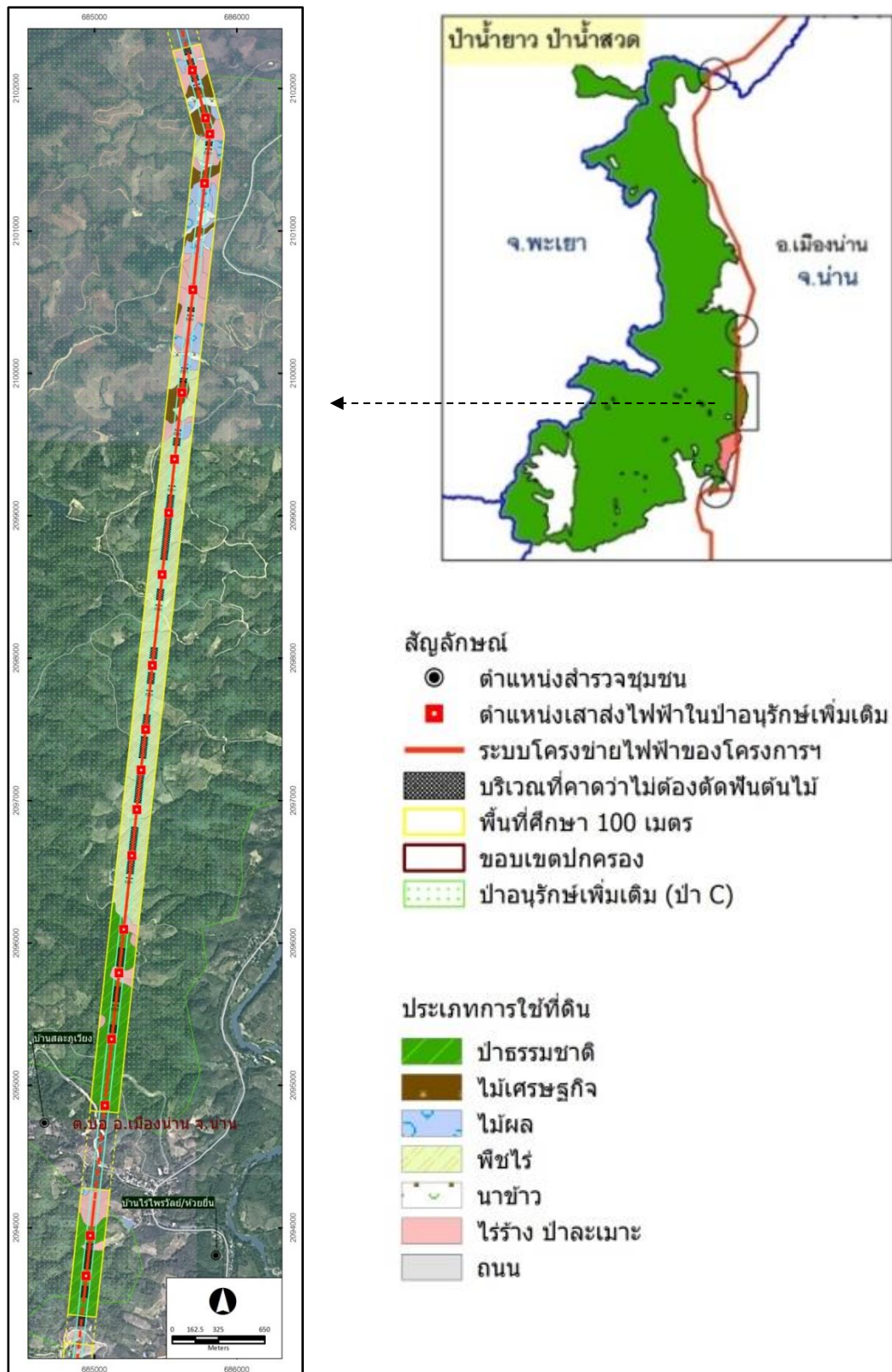
สำหรับรับซื้อไฟฟ้าจากโรงไฟฟ้าพลังความร้อนหงสาในถ้ำ-ระยะดำเนินการ



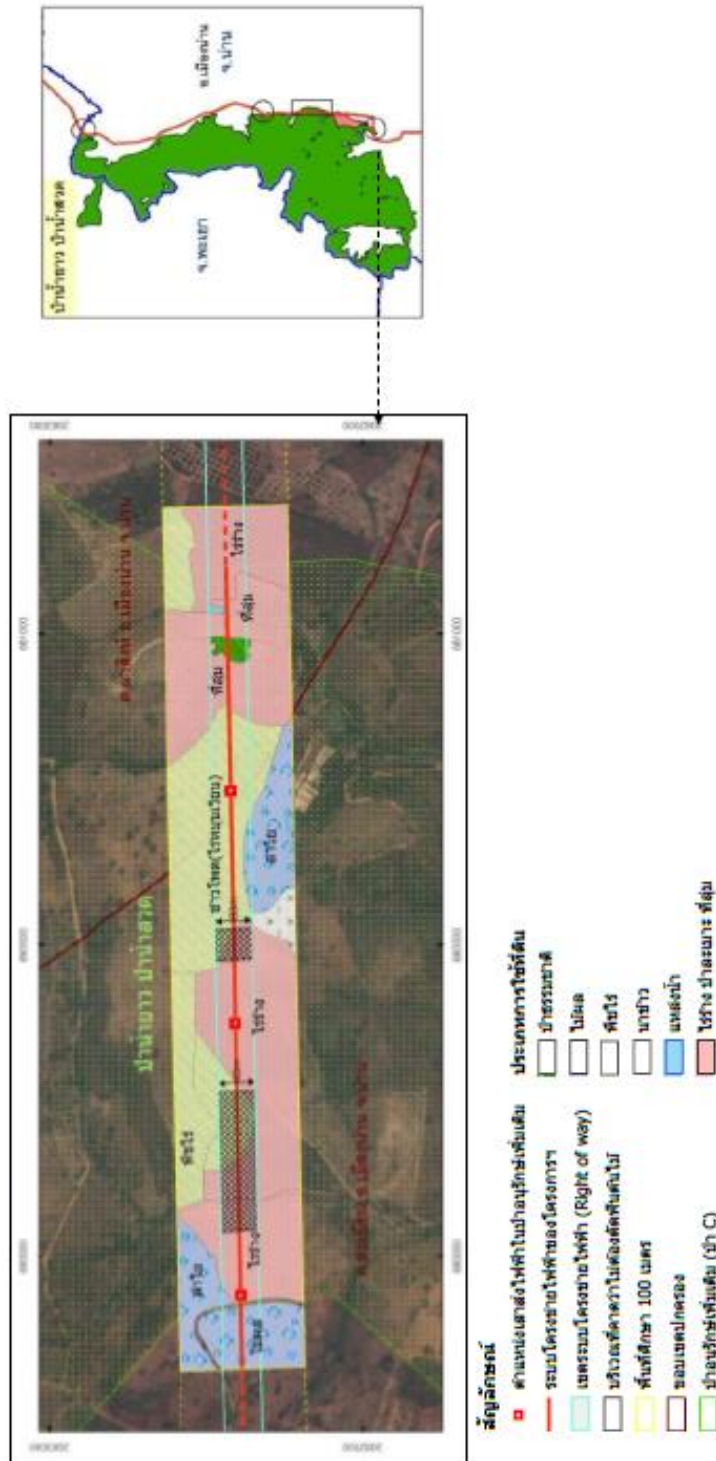
รูปที่ 1.1 แนวโครงข่าย ช่วงที่ 1 พาดผ่าน ตำบลนแดน อำเภอสองแคว จังหวัดน่าน
ระยะทางประมาณ 1.333 กิโลเมตร



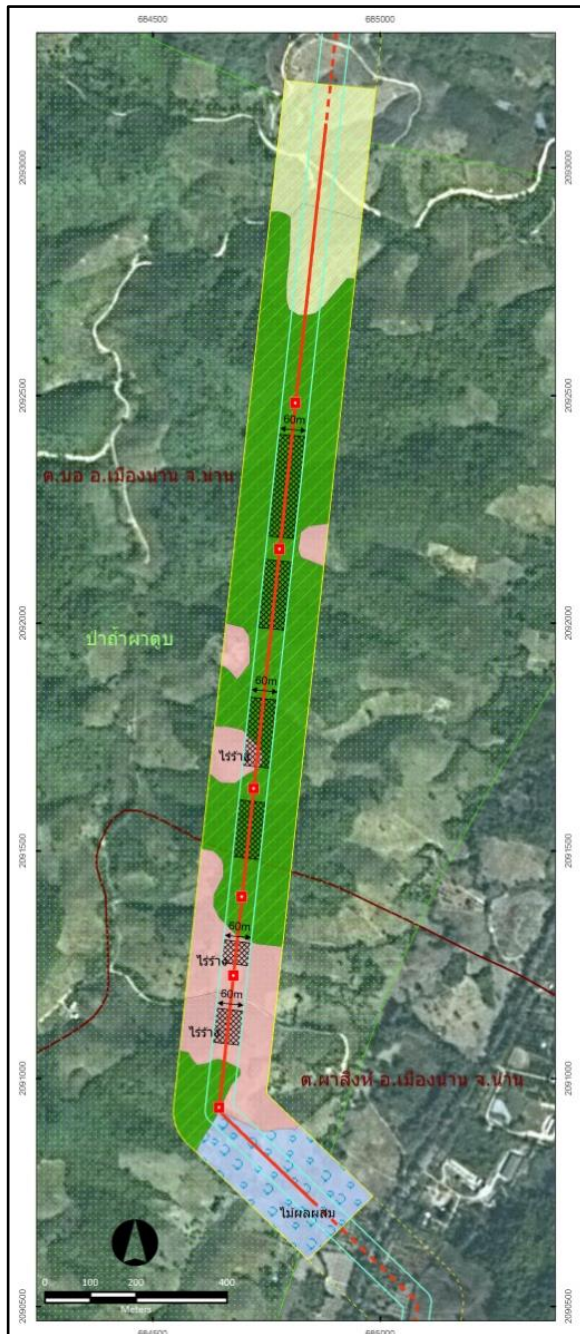
รูปที่ 1.2 แนวระบบโครงข่ายไฟฟ้า 500 กิโลโวลต์ ขยายแดน (บริเวณจังหวัด น่าน) น่าน2-แม่เมาะ3 (ส่วนที่พาดผ่านพื้นที่ป่าอนุรักษ์เพิ่มเติม) ช่วงที่พาดผ่านป่าน้ำยาวและป่าน้ำสวดช่วงที่ 2



รูปที่ 1.3 แนวระบบโครงข่ายไฟฟ้า 500 กิโลโวลต์ ชายแดน (บริเวณจังหวัดน่าน) น่าน2-แม่เมาะ3 (ส่วนที่พาดผ่านพื้นที่ป่าอนุรักษ์เพิ่มเติม) ช่วงที่พาดผ่านป่าน้ำยาวและป่าสวดช่วงที่ 4-5



รูปที่ 1.4 แนวระบบโครงข่ายไฟฟ้า 500 กิโลโวลต์ ชายแดน (บริเวณจังหวัดน่าน) น่าน2-แม่เมาะ3
 (ส่วนที่พาดผ่านพื้นที่ป่าอนุรักษ์เพิ่มเติม) ช่วงที่พาดผ่านป่าอนุรักษ์และป่าน้ำสวดช่วงที่ 6



สัญลักษณ์

- ตำแหน่งเสาส่งไฟฟ้าในป่าอนุรักษ์เพิ่มเติม
- ระบบโครงข่ายไฟฟ้าของโครงการ
- เขตระบบโครงข่ายไฟฟ้า (Right of way)
- บริเวณที่คาดว่าจะไม่ต้องตัดฟันต้นไม้
- พื้นที่ศึกษา 100 เมตร
- ขอบเขตปกครอง
- ป่าอนุรักษ์เพิ่มเติม (ป่า C)
- ประเภทการใช้ที่ดิน**
- ป่าธรรมชาติ
- ไม้ผล
- พืชไร่
- ไร่ร้าง ปาล์มเมาะ ที่ลุ่ม

รูปที่ 1.5 แนวระบบโครงข่ายไฟฟ้า 500 กิโลโวลต์ ชายแดน (บริเวณจังหวัดน่าน) น่าน2-แม่เมาะ3
(ส่วนที่พาดผ่านพื้นที่ป่าอนุรักษ์เพิ่มเติม) ช่วงที่พาดผ่านป่าถ้ำผาตบ

3.4) ช่วงอำเภอเมืองเวียงสา จังหวัดน่าน

แนวสายส่งไฟฟ้าของโครงการ ช่วงที่พาดผ่านพื้นที่อำเภอเมืองเวียงสา จังหวัดน่าน มีระยะทางประมาณ 39 กิโลเมตร โดยพาดผ่านเขตปกครองระดับตำบล จำนวน 4 ตำบล ได้แก่ ตำบลทุ่งศรีทอง ตำบลปงสนุก ตำบลแม่สา และตำบลอายนาโหล โดยส่วนใหญ่จะวางพาดผ่านพื้นที่ราบสลับเนินเขาเตี้ยๆ และพื้นที่เกษตรกรรมของประชาชน และมีบางส่วนของแนวสายไฟฟ้าที่พาดผ่านพื้นที่ป่าอนุรักษ์เพิ่มเติม (ป่า C) ในพื้นที่ป่าสงวนแห่งชาติ ป่าน้ำสา ป่าแม่สาครฝั่งซ้ายและป่าแม่สาครฝั่งขวา จำนวน 8 ช่วง ดังนี้

- ป่าน้ำสาและป่าแม่สาครฝั่งซ้าย ช่วงที่ 1 ตำบลอายนาโหล ระยะทาง 1.038 กิโลเมตร ติดตั้งเสาโครงเหล็กจำนวน 3 ต้น (รูปที่ 1.6) ดังนี้

- เสาโครงเหล็กต้นที่ 79-81

- ป่าน้ำสาและป่าแม่สาครฝั่งซ้าย ช่วงที่ 2 ตำบลอายนาโหล ระยะทาง 0.473 กิโลเมตร ติดตั้งเสาโครงเหล็กจำนวน 1 ต้น (รูปที่ 1.6) ดังนี้

- เสาโครงเหล็กต้นที่ 82

- ป่าน้ำสาและป่าแม่สาครฝั่งซ้าย ช่วงที่ 3 ตำบลอายนาโหล ระยะทาง 0.275 กิโลเมตร ติดตั้งเสาโครงเหล็กจำนวน 1 ต้น (รูปที่ 1.6) ดังนี้

- เสาโครงเหล็กต้นที่ 83

- ป่าน้ำสาและป่าแม่สาครฝั่งซ้าย ช่วงที่ 4 ตำบลอายนาโหล ระยะทาง 0.466 กิโลเมตร ติดตั้งเสาโครงเหล็กจำนวน 2 ต้น (รูปที่ 1.6) ดังนี้

- เสาโครงเหล็กต้นที่ 84-85

- ป่าน้ำสาและป่าแม่สาครฝั่งซ้าย ช่วงที่ 5 ตำบลอายนาโหล ระยะทาง 2.133 กิโลเมตร ติดตั้งเสาโครงเหล็กจำนวน 8 ต้น (รูปที่ 1.7) ดังนี้

- เสาโครงเหล็กต้นที่ 93-100

- ป่าน้ำสาและป่าแม่สาครฝั่งซ้าย ช่วงที่ 6 ตำบลอายนาโหล ระยะทาง 0.536 กิโลเมตร ติดตั้งเสาโครงเหล็กจำนวน 1 ต้น (รูปที่ 1.7) ดังนี้

- เสาโครงเหล็กต้นที่ 108

- ป่าแม่สาครฝั่งขวา ช่วงที่ 1 ตำบลอายนาโหล ระยะทาง 0.804 กิโลเมตร ติดตั้งเสาโครงเหล็กจำนวน 2 ต้น (รูปที่ 1.7) ดังนี้

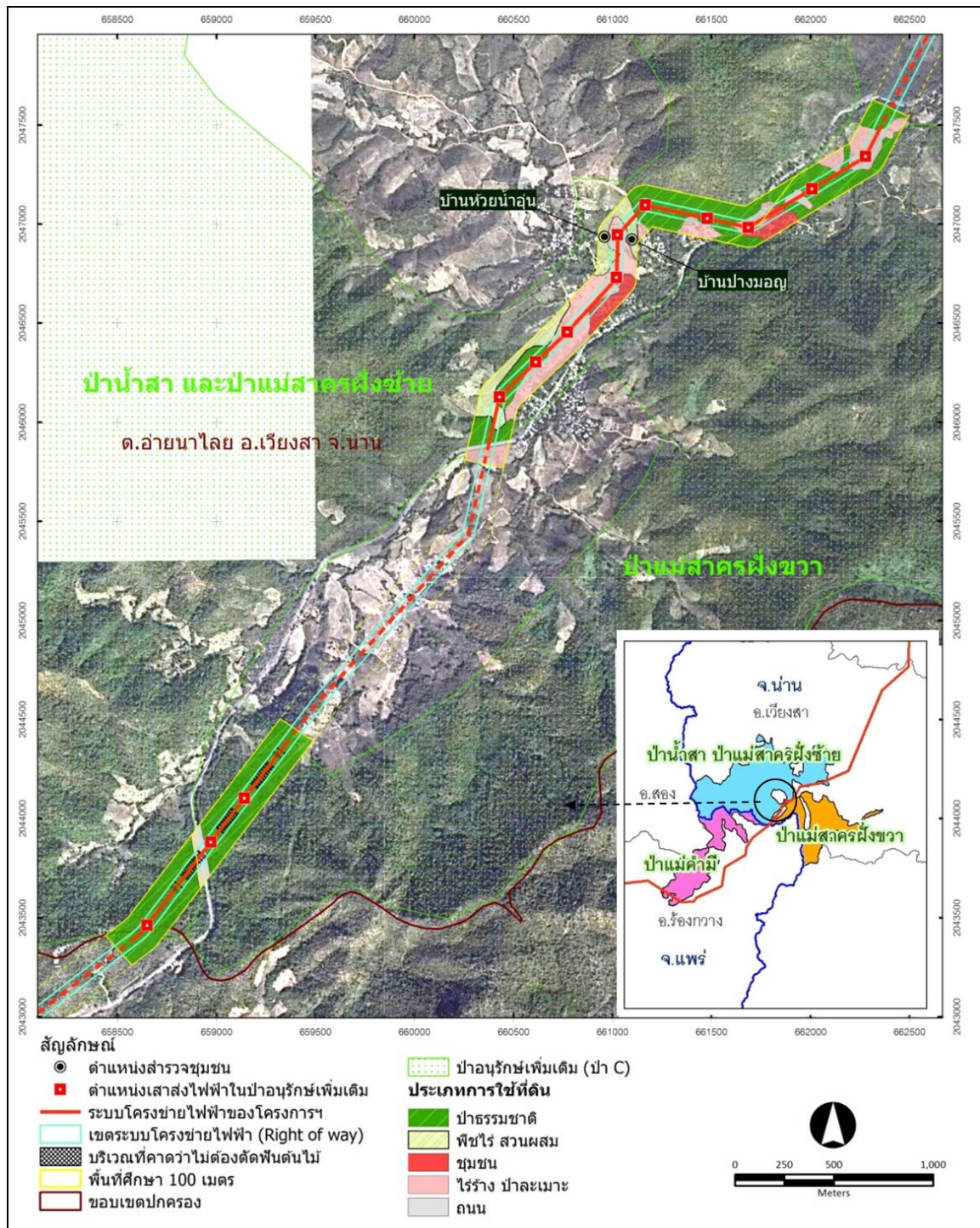
- เสาโครงเหล็กต้นที่ 91-92

- ป่าแม่สาครฝั่งขวา ช่วงที่ 2 ตำบลอายนาโหล ระยะทาง 0.737 กิโลเมตร ติดตั้งเสาโครงเหล็กจำนวน 2 ต้น (รูปที่ 1.7) ดังนี้

- เสาโครงเหล็กต้นที่ 106-107



รูปที่ 1.6 แนวระบบโครงข่ายไฟฟ้า 500 กิโลโวลต์ ชายแดน (บริเวณจังหวัดน่าน) น่าน2-แม่เมาะ3
 (ส่วนที่พาดผ่านพื้นที่ป่าอนุรักษ์เพิ่มเติม) ช่วงที่พาดผ่านป่าอนุรักษ์และป่าเสื่อมสภาพ ช่วงที่ 1-4



รูปที่ 1.7 แนวระบบโครงข่ายไฟฟ้า 500 กิโลโวลต์ ชายแดน (บริเวณจังหวัดน่าน) น่าน2-แม่เมาะ3 (ส่วนที่พาดผ่านพื้นที่ป่าอนุรักษ์เพิ่มเติม) ช่วงที่พาดผ่านป่าแม่สาครฝั่งซ้าย ช่วงที่ 5-6 และป่าแม่สาครฝั่งขวา ช่วงที่ 1-2

3.5) ช่วงอำเภอร้องกวาง จังหวัดแพร่

แนวสายส่งไฟฟ้าของโครงการ ช่วงที่พาดผ่านพื้นที่เขตปกครองอำเภอร้องกวาง จังหวัดแพร่ มีระยะทางประมาณ 43 กิโลเมตร พาดผ่านเขตปกครองระดับตำบล จำนวน 6 ตำบล ประกอบด้วย ตำบลห้วยโรง ตำบลไผ่โทน ตำบลร้องกวาง ตำบลแม่ทราย ตำบลแม่ยางฮ่อ และตำบลแม่ยางร้อง โดยแนวสายส่งจะพาดผ่านพื้นที่ป่าอนุรักษ์เพิ่มเติม (ป่า C) ในเขตป่าสงวนแห่งชาติป่าแม่คำมี จำนวน 2 ช่วงป่า ระยะทางรวม 2.734 กิโลเมตร ดังนี้

- ป่าแม่คำมี ช่วงที่ 1 ตำบลร้องกวาง ระยะทาง 1.483 กิโลเมตร ติดตั้งเสาโครงเหล็กจำนวน 3 ต้น (รูปที่ 1.8) ดังนี้

- เสาโครงเหล็กต้นที่ 158-160

- ป่าแม่คำมีช่วงที่ 2 ตำบลแม่ทราย ระยะทาง 1.251 กิโลเมตร ติดตั้งเสาโครงเหล็กจำนวน 3 ต้น (รูปที่ 1.8) ดังนี้

- เสาโครงเหล็กต้นที่ 161-163

3.6) ช่วงอำเภอสอง และอำเภอลอง จังหวัดแพร่

แนวสายส่งไฟฟ้าของโครงการ ช่วงที่พาดผ่านพื้นที่เขตปกครองอำเภอสอง และอำเภอลอง จังหวัดแพร่ มีระยะทางประมาณ 52 กิโลเมตร โดยพาดผ่านเขตปกครองของอำเภอสอง จำนวน 3 ตำบล ประกอบด้วย ตำบลหัวเมือง ตำบลแดนชุมพล และตำบลห้วยหม้าย และเขตปกครองของอำเภอลอง จำนวน 3 ตำบล ประกอบด้วย ตำบลเวียงต้า ตำบลต้าผามอก และตำบลบ้านปิน แนวสายส่งจะพาดผ่านพื้นที่ป่าอนุรักษ์เพิ่มเติม (ป่า C) ในเขตป่าสงวนแห่งชาติ ป่าแม่ต้าฝั่งขวาตอนใต้ จำนวน 1 ช่วง และพาดผ่านพื้นที่ป่าอนุรักษ์เพิ่มเติม (ป่า C) ในเขตป่าสงวนแห่งชาติ ป่าแม่ลานและป่าแม่กาง จำนวน 2 ช่วง ดังนี้

- ป่าแม่ต้าฝั่งขวาตอนใต้ ตำบลต้าผามอก ระยะทาง 4.124 กิโลเมตร ติดตั้งเสาโครงเหล็กจำนวน 10 ต้น (รูปที่ 1.9) ดังนี้

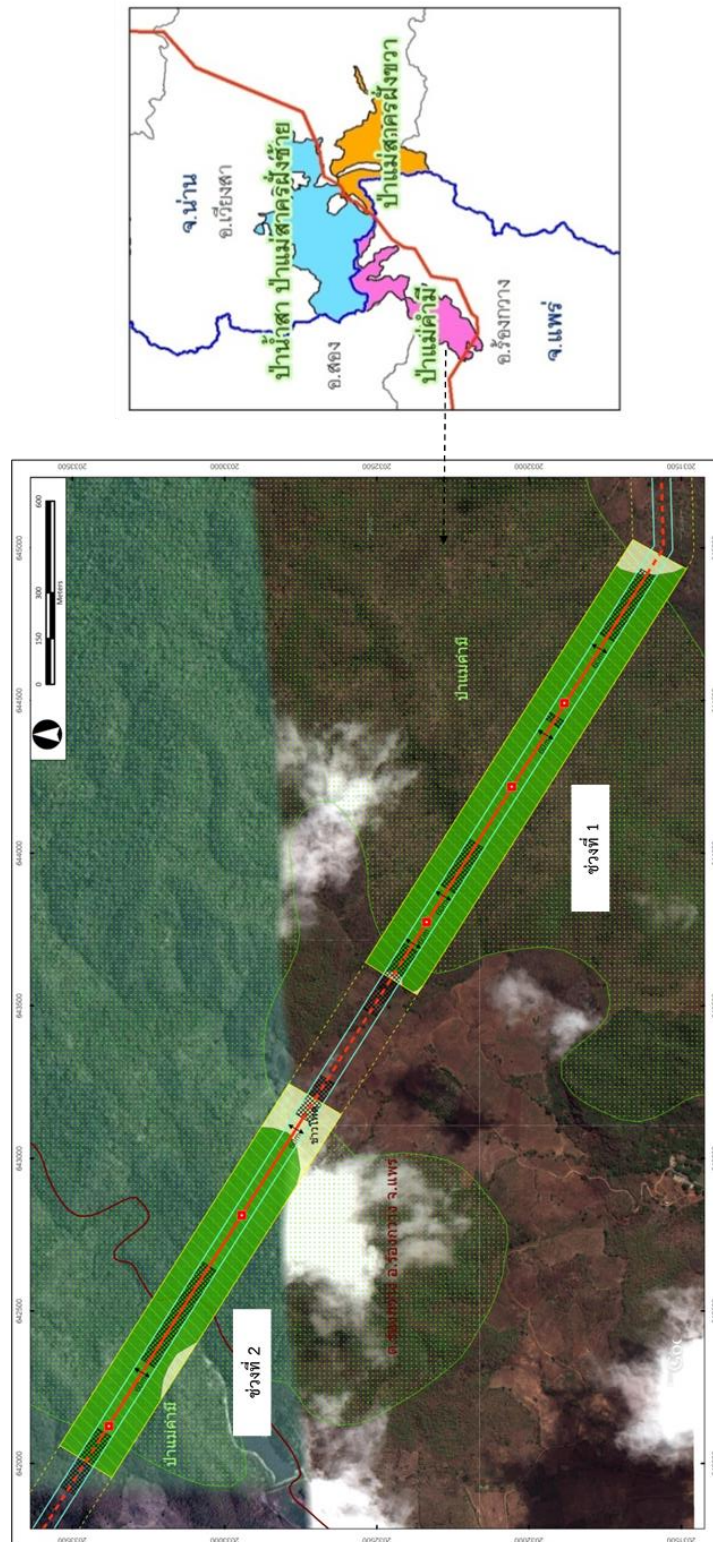
- เสาโครงเหล็กต้นที่ 279-288

- ป่าแม่ลานและป่าแม่กาง ช่วงที่ 1 ตำบลบ้านปิน ระยะทาง 0.551 กิโลเมตร ติดตั้งเสาโครงเหล็กจำนวน 3 ต้น (รูปที่ 1.10) ดังนี้

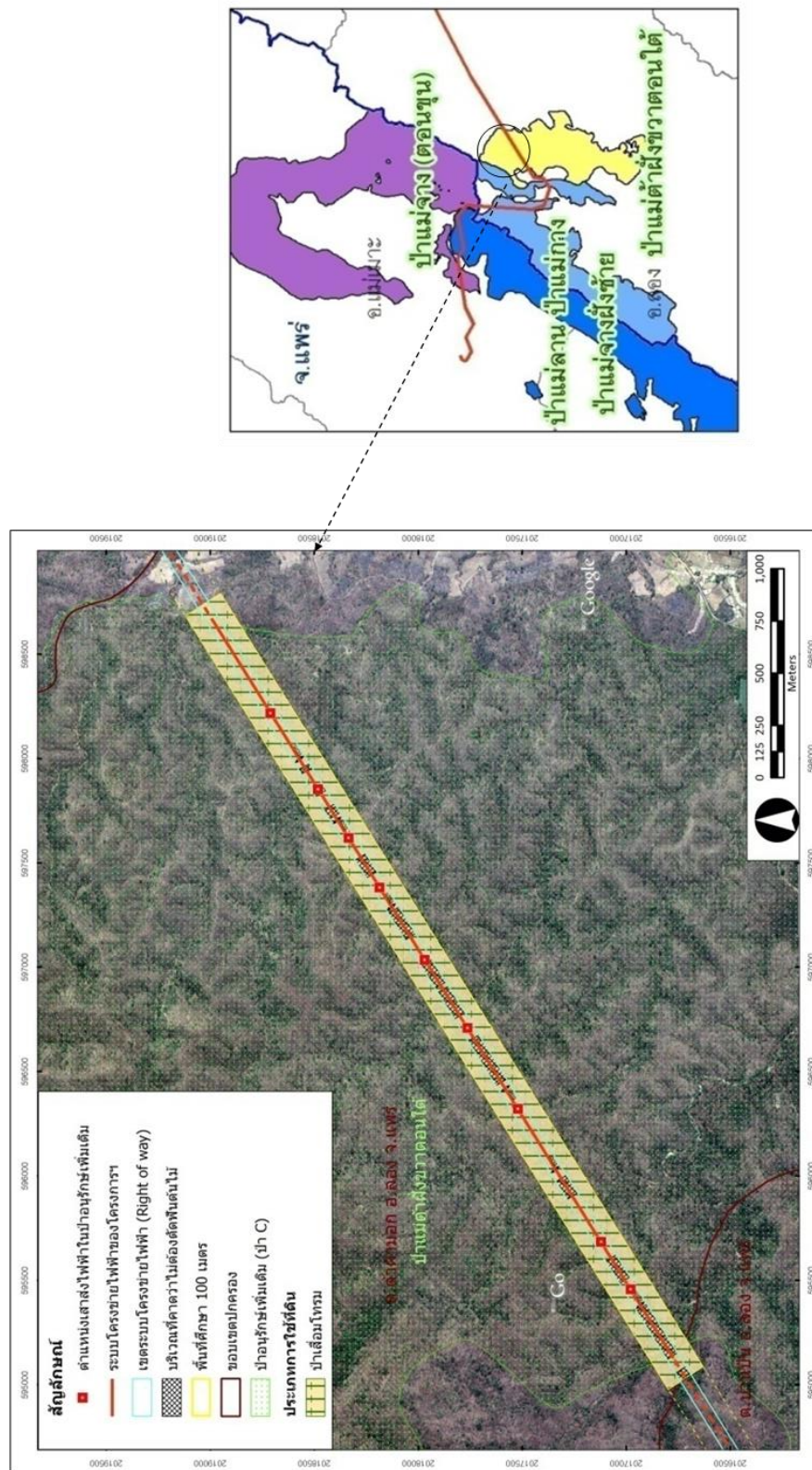
- เสาโครงเหล็กต้นที่ 293-295

- ป่าแม่ลานและป่าแม่กาง ช่วงที่ 2 ตำบลบ้านปิน ระยะทาง 5.314 กิโลเมตร ติดตั้งเสาโครงเหล็กจำนวน 14 ต้น (รูปที่ 1.10) ดังนี้

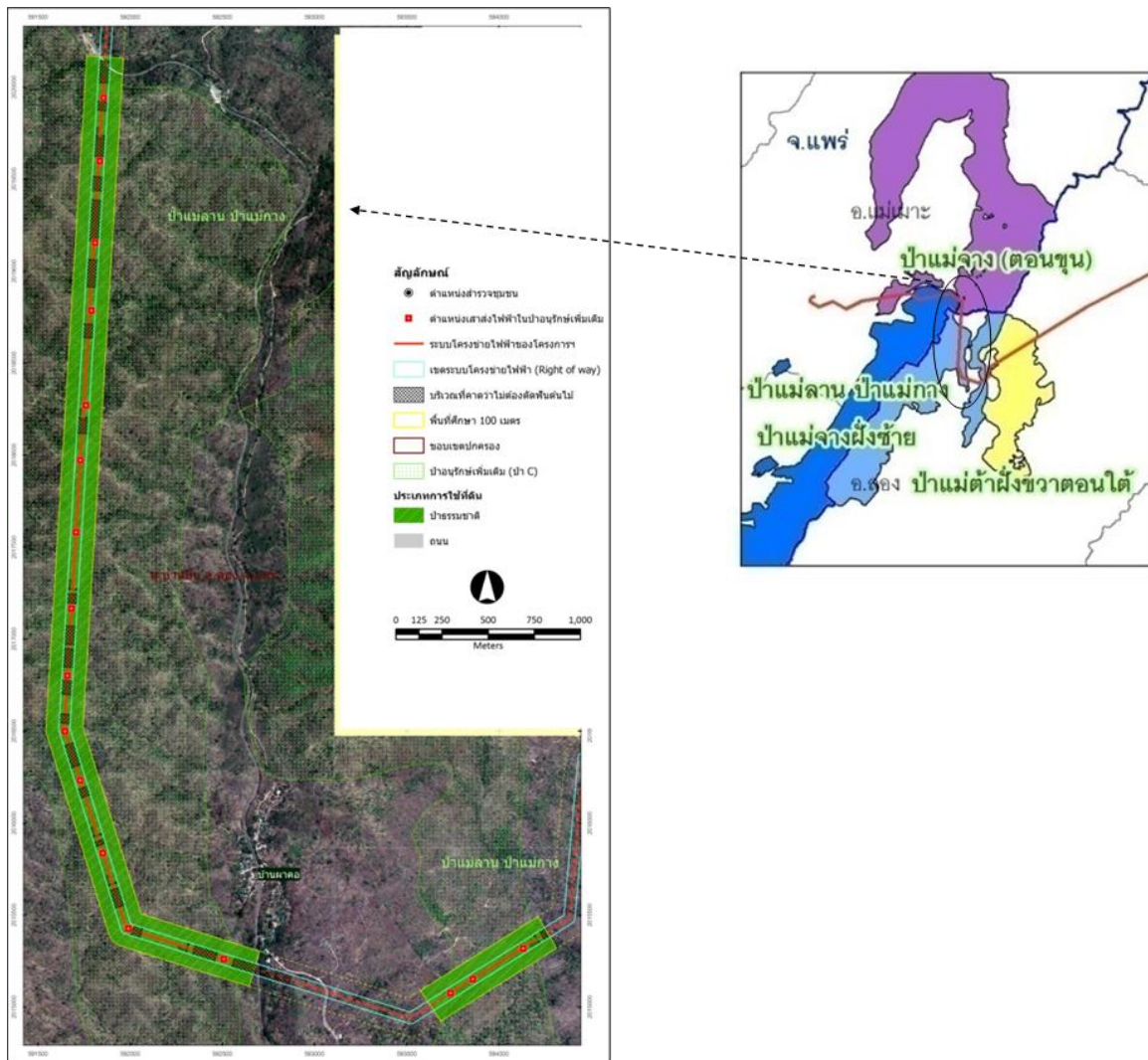
- เสาโครงเหล็กต้นที่ 300-313



รูปที่ 1.8 แนวระบบโครงข่ายไฟฟ้า 500 กิโลโวลต์ ขยายแดน (บริเวณจังหวัดน่าน) น่าน2-แม่เมาะ3
 (ส่วนที่พาดผ่านพื้นที่ป่าอนุรักษ์เพิ่มเติม) ช่วงที่พาดผ่านป่าแม่คำมีช่วงที่ 1-2



รูปที่ 1.9 แนวระบบโครงข่ายไฟฟ้า 500 กิโลโวลต์ ชายแดน (บริเวณจังหวัดน่าน) น่าน2-แม่เมาะ3
 (ส่วนที่พาดผ่านพื้นที่ป่าอนุรักษ์เพิ่มเติม) ช่วงที่พาดผ่านป่าแม่จางตอนใต้



รูปที่ 1.10 แนวระบบโครงข่ายไฟฟ้า 500 กิโลโวลต์ ขายแดน (บริเวณจังหวัดน่าน) น่าน2-แม่เมาะ3 (ส่วนที่พาดผ่านพื้นที่ป่าอนุรักษ์เพิ่มเติม) ช่วงที่พาดผ่านป่าแม่ลานและป่าแม่กาง

3.7) ช่วงอำเภอแม่เมะ จังหวัดลำปาง

แนวสายส่งไฟฟ้าของโครงการ ช่วงที่พาดผ่านพื้นที่เขตปกครองอำเภอแม่เมะ จังหวัดลำปาง ซึ่งเป็นเขตติดต่อกับอำเภอลอง จังหวัดแพร่ โดยแนวสายส่งไฟฟ้าจะวางไปสิ้นสุดที่สถานีไฟฟ้าแรงสูงแม่เมะ3 ตำบลแม่เมะ อำเภอแม่เมะ จังหวัดลำปาง มีระยะทางประมาณ 19 กิโลเมตร โดยพาดผ่านเขตปกครองใน 3 ตำบล ประกอบด้วย ตำบลนาสัก ตำบลสบป่าด และตำบลแม่เมะ โดยแนวสายส่งจะพาดผ่านพื้นที่ป่าอนุรักษ์เพิ่มเติม (ป่า C) ในเขตป่าสงวนแห่งชาติป่าแม่จาง (ตอนขุน) จำนวน 2 ช่วง และพาดผ่านพื้นที่ป่าสงวนแห่งชาติที่เป็นพื้นที่ป่าอนุรักษ์เพิ่มเติม (ป่า C) ป่าแม่จางฝั่งซ้าย ตำบลสบป่าด จำนวน 1 ช่วง ดังนี้

- ป่าแม่จาง (ตอนขุน) ช่วงที่ 1 ตำบลนาสัก ระยะทาง 1.038 กิโลเมตร ติดตั้งเสาโครงเหล็กจำนวน 14 ต้น (รูปที่ 1.11) ดังนี้

- เสาโครงเหล็กต้นที่ 317-320

- ป่าแม่จาง (ตอนขุน) ช่วงที่ 2 ตำบลนาสัก ระยะทาง 2.292 กิโลเมตร ติดตั้งเสาโครงเหล็กจำนวน 14 ต้น (รูปที่ 1.11) ดังนี้

- เสาโครงเหล็กต้นที่ 336-341

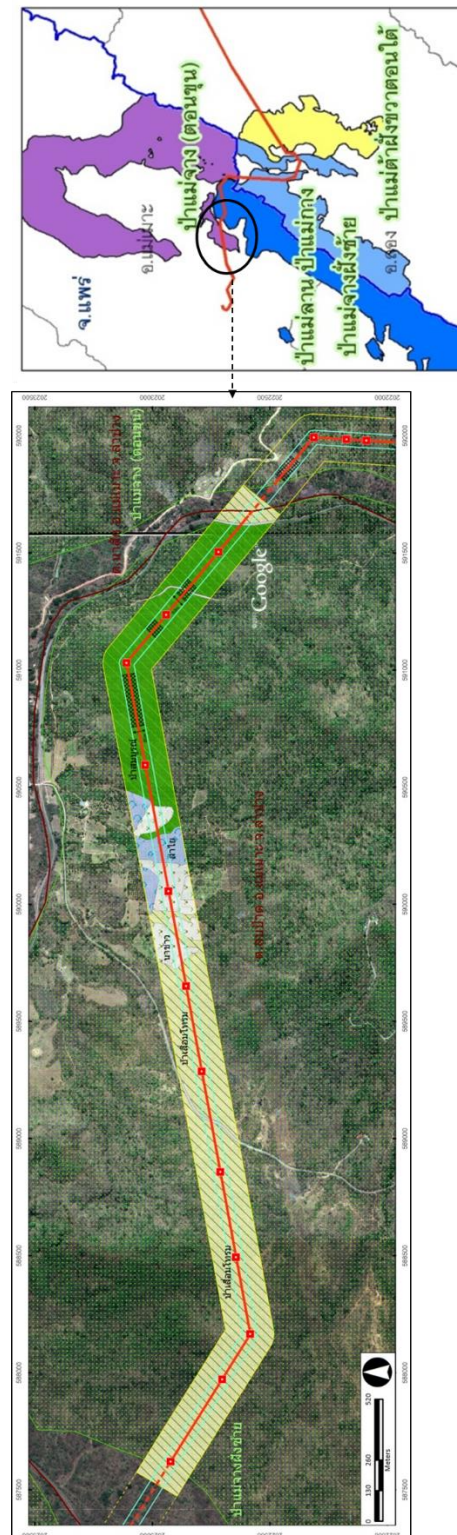
- ป่าแม่จางฝั่งซ้าย ตำบลสบป่าด ระยะทาง 4.481 กิโลเมตร ติดตั้งเสาโครงเหล็กจำนวน 14 ต้น (รูปที่ 1.12) ดังนี้

- เสาโครงเหล็กต้นที่ 322-333

4) สถานภาพการดำเนินงานในปัจจุบัน

การดำเนินงานโครงการระบบโครงข่ายไฟฟ้า 500 กิโลโวลต์ ชายแดน (บริเวณจังหวัดน่าน) น่าน2-แม่เมะ3 (ส่วนที่พาดผ่านพื้นที่ป่าอนุรักษ์เพิ่มเติม) สำหรับรับซื้อไฟฟ้าจากโรงไฟฟ้าพลังความร้อนหงสาถิกไนต์ในช่วงเดือนกรกฎาคม-ธันวาคม 2566 อยู่ในระยะดำเนินการ จะมีเฉพาะกิจกรรมของเจ้าหน้าที่หน่วยบำรุงรักษาแนวระบบโครงข่ายไฟฟ้า โดยจะทำการลิดกิ่ง/ยอดไม้ เพื่อให้มีระยะห่างระหว่างยอดไม้กับสายไฟที่ระดับต่ำที่สุดไม่น้อยกว่า 4 เมตร ซึ่งจะเข้าตรวจสอบสภาพพื้นที่ดังกล่าวเป็นประจำ และใช้เส้นทางลาลองเดิม ไม่มีการตัดต้นไม้หรือสร้างทางลาลองใหม่

สภาพปัจจุบันของพื้นที่โครงการฯ จำนวน 23 ช่วง อยู่ในเขตป่าสงวนแห่งชาติจำนวน 9 ป่า รวมระยะทางประมาณ 42 กิโลเมตร ดังแสดงในรูปที่ 1.13-1.30



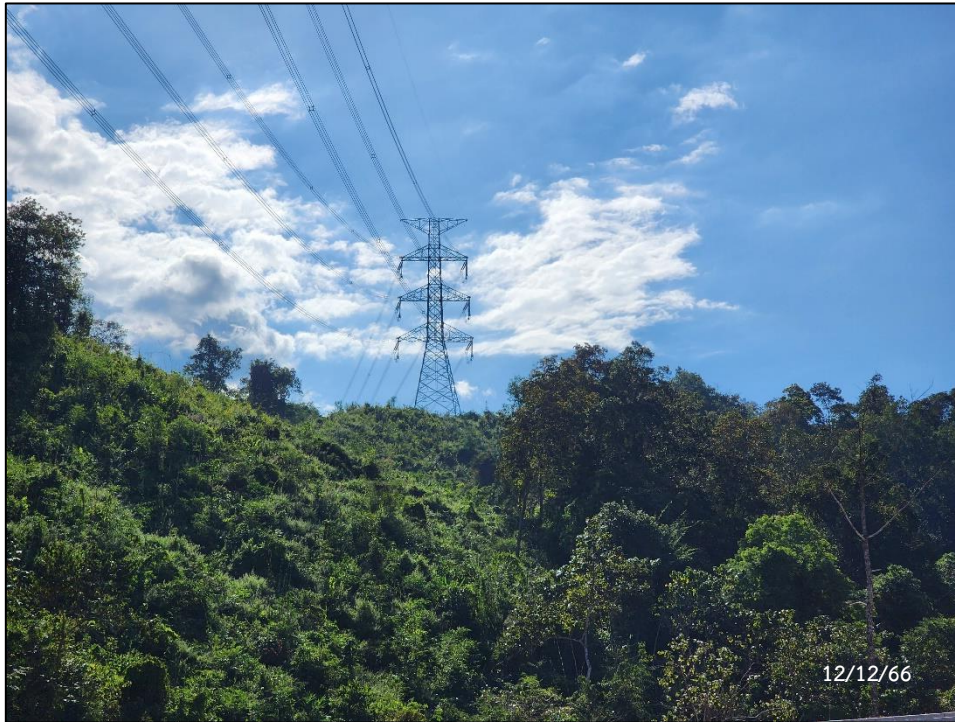
รูปที่ 1.12 แนวระบบโครงข่ายไฟฟ้า 500 กิโลโวลต์ ชายแดน (บริเวณจังหวัดน่าน) น่าน2-แม่เมาะ3
(ส่วนที่พาดผ่านพื้นที่ป่าอนุรักษ์เพิ่มเติม) ช่วงที่พาดผ่านป่าแม่จางฝั่งซ้าย



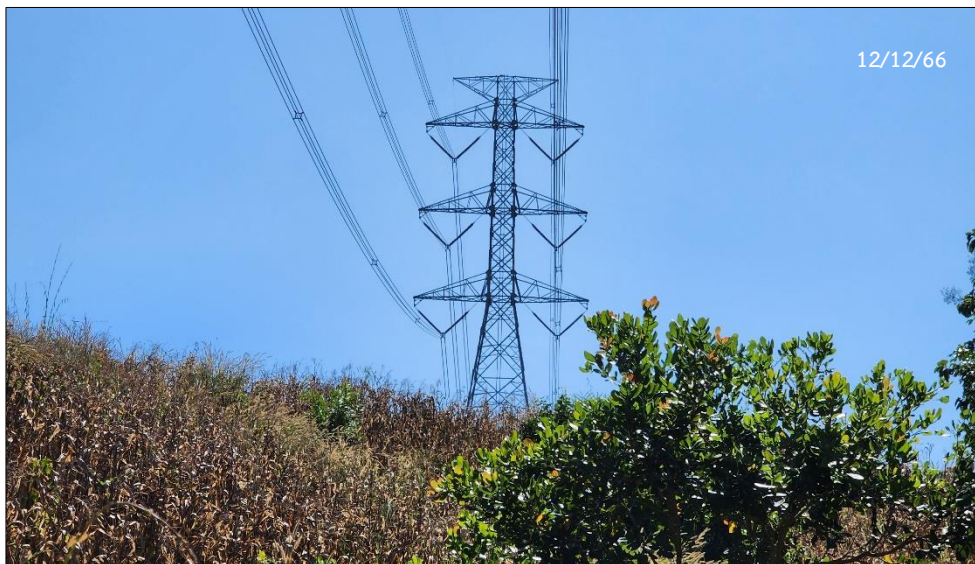
รูปที่ 1.13 สภาพพื้นที่โครงการฯ ช่วงที่พาดผ่านพื้นที่ป่าอนุรักษ์เพิ่มเติม (ป่า C) ในเขตป่าสงวนแห่งชาติ
ป่าน้ำยาว ป่าน้ำสวด ช่วงที่ 1 ตำบลชนแดน อำเภอสองแคว จังหวัดน่าน ระยะทาง 1.333 กิโลเมตร



รูปที่ 1.14 สภาพพื้นที่โครงการฯ ช่วงที่พาดผ่านพื้นที่ป่าอนุรักษ์เพิ่มเติม (ป่า C) ในเขตป่าสงวนแห่งชาติ
ป่าน้ำยาวและป่าน้ำสวดช่วงที่ 2 ตำบลศรีภูมิ อำเภอท่าวังผา จังหวัดน่าน ระยะทาง 1.636 กิโลเมตร



รูปที่ 1.15 สภาพพื้นที่โครงการฯ ช่วงที่พาดผ่านพื้นที่ป่าอนุรักษ์เพิ่มเติม (ป่า C) ในเขตป่าสงวนแห่งชาติ ป่าน้ำยาวและป่าน้ำสวดช่วงที่ 3 ตำบลศรีภูมิ อำเภอท่าวังผา จังหวัดน่าน ระยะทาง 0.383 กิโลเมตร



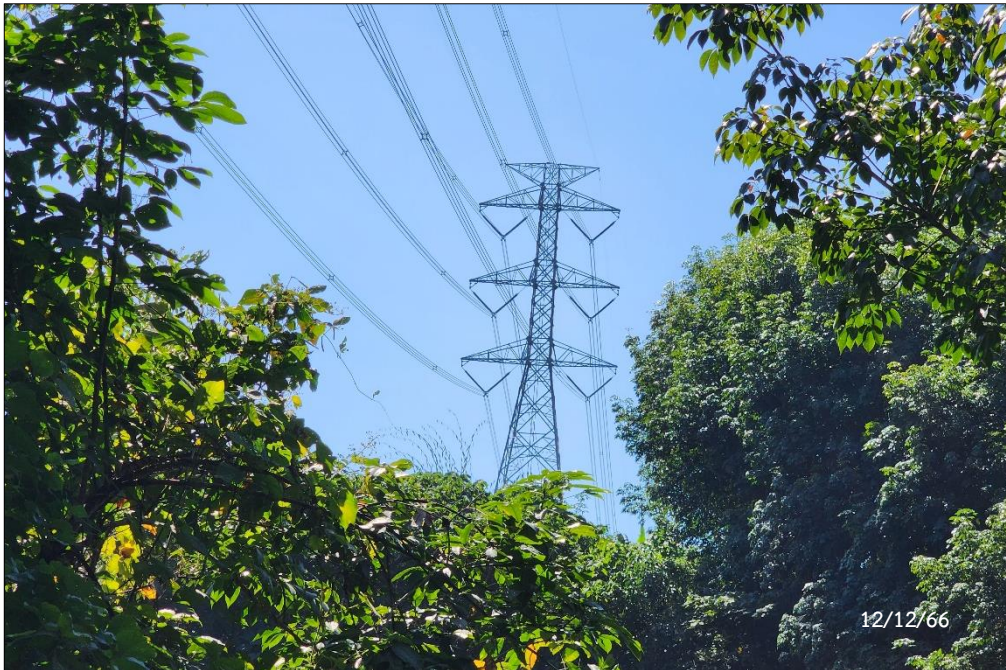
รูปที่ 1.16 สภาพพื้นที่โครงการฯ ช่วงที่พาดผ่านพื้นที่ป่าอนุรักษ์เพิ่มเติม (ป่าC)ในเขตป่าสงวนแห่งชาติ ป่าน้ำยาวและป่าน้ำสวดช่วงที่ 4 ตำบลบ่อ อำเภอเมืองน่าน จังหวัดน่าน ระยะทาง 7.328 กิโลเมตร



รูปที่ 1.17 สภาพพื้นที่โครงการฯ ช่วงที่พาดผ่านพื้นที่ป่าอนุรักษ์เพิ่มเติม (ป่า C) ในเขตป่าสงวนแห่งชาติ ป่าน้ำยาวและป่าน้ำสวดช่วงที่ 5 ตำบลบ่อ อำเภอน่าน จังหวัดน่าน ระยะทาง 0.703 กิโลเมตร



รูปที่ 1.18 สภาพพื้นที่โครงการฯ ช่วงที่พาดผ่านพื้นที่ป่าอนุรักษ์เพิ่มเติม (ป่า C) ในเขตป่าสงวนแห่งชาติ ป่าน้ำยาวและป่าน้ำสวดช่วงที่ 6 ตำบลสะเนียน อำเภอน่าน จังหวัดน่าน ระยะทาง 1.192 กิโลเมตร



รูปที่ 1.19 สภาพพื้นที่โครงการฯ ช่วงที่พาดผ่านพื้นที่ป่าอนุรักษ์เพิ่มเติม (ป่า C) ในเขตป่าสงวนแห่งชาติ
ป่าถ้ำผาตูบ ตำบลบ่อและตำบลผาสิงห์ อำเภอเมืองน่าน จังหวัดน่าน ระยะทาง 2.452 กิโลเมตร



รูปที่ 1.20 สภาพพื้นที่โครงการฯ ช่วงที่พาดผ่านพื้นที่ป่าอนุรักษ์เพิ่มเติม (ป่า C) ในเขตป่าสงวนแห่งชาติ
ป่าน้ำสาและป่าแม่สาครฝั่งซ้าย ช่วงที่ 1,2 ตำบลอ่าวนาโหล อำเภอเมืองเวียงสา จังหวัดน่าน
ระยะทาง 1.038 และ 0.473 กิโลเมตร



รูปที่ 1.21 สภาพพื้นที่โครงการฯ ช่วงที่พาดผ่านพื้นที่ป่าอนุรักษ์เพิ่มเติม (ป่า C) ในเขตป่าสงวนแห่งชาติ
ป่าน้ำสาและป่าแม่สาครฝั่งซ้าย ช่วงที่ 3,4 ตำบลอายนาโหล อำเภอเมืองเวียงสา
จังหวัดน่าน ระยะทาง 0.275 และ 4.466 กิโลเมตร



รูปที่ 1.22 สภาพพื้นที่โครงการฯ ช่วงที่พาดผ่านพื้นที่ป่าอนุรักษ์เพิ่มเติม (ป่า C) ในเขตป่าสงวนแห่งชาติ
ป่าน้ำสาและป่าแม่สาครฝั่งซ้าย ช่วงที่ 5,6 ตำบลอายนาโหล อำเภอเมืองเวียงสา จังหวัดน่าน
ระยะทาง 2.133 และ 0.536 กิโลเมตร



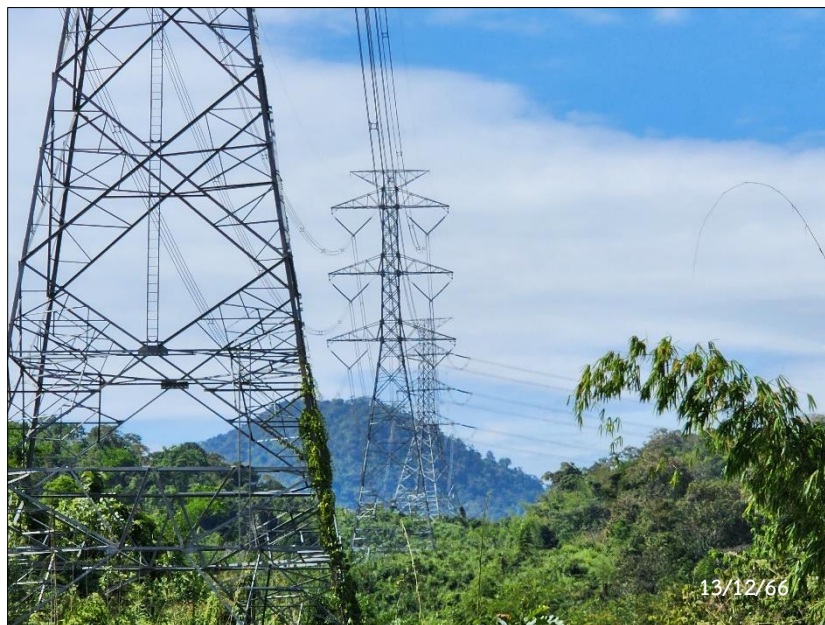
รูปที่ 1.23 สภาพพื้นที่โครงการฯ ช่วงที่พาดผ่านพื้นที่ป่าอนุรักษ์เพิ่มเติม (ป่า C) ในเขตป่าสงวนแห่งชาติ
ป่าแม่สาครฝั่งขวา ช่วงที่ 1,2 ตำบลอายนาโหล อำเภอเมืองเวียงสา จังหวัดน่าน
ระยะทาง 0.804 และ 0.737 กิโลเมตร



รูปที่ 1.24 สภาพพื้นที่โครงการฯ ช่วงที่พาดผ่านพื้นที่ป่าอนุรักษ์เพิ่มเติม (ป่า C) ในเขตป่าสงวนแห่งชาติ
ป่าแม่คำมี ช่วงที่ 1 ตำบลร่องกวาง อำเภอร่องกวาง จังหวัดแพร่
ระยะทาง 1.483 กิโลเมตร



รูปที่ 1.25 สภาพพื้นที่โครงการฯ ช่วงที่พาดผ่านพื้นที่ป่าอนุรักษ์เพิ่มเติม (ป่า C) ในเขตป่าสงวนแห่งชาติ
ป่าแม่คำมี ช่วงที่ 2 ตำบลแม่ทราย อำเภอร้องกวาง จังหวัดแพร่ ระยะทาง 1.251 กิโลเมตร



รูปที่ 1.26 สภาพพื้นที่โครงการฯ ช่วงที่พาดผ่านพื้นที่ป่าอนุรักษ์เพิ่มเติม (ป่า C) ในเขตป่าสงวนแห่งชาติ
ป่าแม่ต้าฝิ่งขาวตอนใต้ ตำบลต้าผามอก อำเภอสอง และอำเภอลองจังหวัดแพร่ ระยะทาง 4.124 กิโลเมตร



รูปที่ 1.27 สภาพพื้นที่โครงการฯ ช่วงที่พาดผ่านพื้นที่ป่าอนุรักษ์เพิ่มเติม (ป่า C) ในเขตป่าสงวนแห่งชาติ
ป่าแม่ลานและป่าแม่กาง ช่วงที่ 1,2 ตำบลบ้านปิน อำเภอสอง และอำเภอลอง จังหวัดแพร่
ระยะทาง 0.551 และ 5.314 กิโลเมตร



รูปที่ 1.28 สภาพพื้นที่โครงการฯ ช่วงที่พาดผ่านพื้นที่ป่าอนุรักษ์เพิ่มเติม (ป่า C)
ในเขตป่าสงวนแห่งชาติป่าแม่จาง (ดอนขุน) ช่วงที่ 1 ตำบลนาสัก อำเภอแม่เมาะ จังหวัดลำปาง
ระยะทาง 1.038 กิโลเมตร



รูปที่ 1.29 สภาพพื้นที่โครงการฯ ช่วงที่พาดผ่านพื้นที่ป่าอนุรักษ์เพิ่มเติม (ป่า C) ในเขตป่าสงวนแห่งชาติ ป่าแม่จาง (ดอนขุน) ช่วงที่ 2 ตำบลนาสัก อำเภอแม่เมาะ จังหวัดลำปาง ระยะทาง 2.292 กิโลเมตร



รูปที่ 1.30 สภาพพื้นที่โครงการฯ ช่วงที่พาดผ่านพื้นที่ป่าอนุรักษ์เพิ่มเติม (ป่า C) ในเขตป่าสงวนแห่งชาติ ป่าแม่จาง ฝั่งซ้าย ตำบลสบป่าด อำเภอแม่เมาะ จังหวัดลำปาง ระยะทาง 4.481 กิโลเมตร

5) แผนการดำเนินการตามมาตรการป้องกันและแก้ไขผลกระทบสิ่งแวดล้อม และมาตรการติดตามตรวจสอบผลกระทบสิ่งแวดล้อม

รายงานผลกระทบสิ่งแวดล้อมเบื้องต้น (IEE) โครงการระบบโครงข่ายไฟฟ้า 500 กิโลโวลต์ ชายแดน (บริเวณจังหวัดน่าน) น่าน2-แม่เมาะ3 (ส่วนที่พาดผ่านพื้นที่ป่าอนุรักษ์เพิ่มเติม) สำหรับรับซื้อไฟฟ้าจากโรงไฟฟ้าพลังความร้อนหงสาถิกไนต์ ได้กำหนดมาตรการป้องกันและแก้ไขผลกระทบสิ่งแวดล้อมระยะดำเนินการ จำนวน 3 แผน ได้แก่

- 1) แผนปฏิบัติการทั่วไป
- 2) แผนปฏิบัติการด้านนิเวศวิทยานบก
- 3) แผนปฏิบัติการด้านเศรษฐกิจ สังคม และการมีส่วนร่วมของประชาชน

ในส่วนของมาตรการติดตามตรวจสอบผลกระทบสิ่งแวดล้อมได้กำหนดให้ดำเนินการตามมาตรการดังนี้

- 1) ด้านอุทกวิทยาน้ำผิวดิน และคุณภาพน้ำผิวดิน
- 2) ด้านนิเวศวิทยานบก
- 3) ด้านเศรษฐกิจ สังคม และการมีส่วนร่วมของประชาชน

รายละเอียดตามมาตรการป้องกันและแก้ไขผลกระทบสิ่งแวดล้อม และมาตรการติดตามตรวจสอบผลกระทบสิ่งแวดล้อมโครงการระบบโครงข่ายไฟฟ้า 500 กิโลโวลต์ ชายแดน (บริเวณจังหวัดน่าน) น่าน2-แม่เมาะ3 (ส่วนที่พาดผ่านพื้นที่ป่าอนุรักษ์เพิ่มเติม) สำหรับรับซื้อไฟฟ้าจากโรงไฟฟ้าพลังความร้อนหงสาถิกไนต์ ระยะดำเนินการ แสดงในภาคผนวก ง