

บทที่ 3 ผลการปฏิบัติตามมาตรการติดตามตรวจสอบผลกระทบสิ่งแวดล้อม

การไฟฟ้าฝ่ายผลิตแห่งประเทศไทย (กฟผ.) ได้ปฏิบัติตามมาตรการติดตามตรวจสอบผลกระทบสิ่งแวดล้อมตามที่กำหนดไว้ในรายงาน IEE โครงการระบบโครงข่ายไฟฟ้า 500 กิโลโวลต์ ขยายแดน (บริเวณจังหวัดน่าน) น่าน2-แม่เมาะ3 (ส่วนที่พาดผ่านพื้นที่ป่าอนุรักษ์เพิ่มเติม) เพื่อตรวจสอบผลกระทบที่เกิดขึ้นจริง และทำให้ทราบถึงการเปลี่ยนแปลงคุณภาพสิ่งแวดล้อมด้านต่างๆ โดยผลการปฏิบัติตามมาตรการติดตามตรวจสอบผลกระทบสิ่งแวดล้อมของโครงการฯ ระยะดำเนินการ ในช่วงเดือนกรกฎาคม-ธันวาคม 2566 ดังตารางที่ 3.1

ตารางที่ 3.1 แบบรายงานผลการปฏิบัติตามมาตรการติดตามตรวจสอบผลกระทบสิ่งแวดล้อมของโครงการระบบโครงข่ายไฟฟ้า 500 กิโลโวลต์ ขยายแดน (บริเวณจังหวัดน่าน) น่าน2-แม่เมาะ3 (ส่วนที่พาดผ่านพื้นที่ป่าอนุรักษ์เพิ่มเติม) (เดือนกรกฎาคม-ธันวาคม 2566)

มาตรการติดตามตรวจสอบ ผลกระทบสิ่งแวดล้อม	ผลการปฏิบัติตามมาตรการฯ	ปัญหา อุปสรรค ที่ไม่สามารถปฏิบัติตามมาตรการฯ และแนวทางแก้ไข
1. อุทกวิทยา และคุณภาพน้ำผิวดิน ตรวจสอบและประเมินผลกระทบต่อคุณภาพน้ำผิวดินโดยเปรียบเทียบกับมาตรฐานคุณภาพน้ำ ในแหล่งน้ำผิวดินประเภทที่ 3 ตามประกาศคณะกรรมการสิ่งแวดล้อมแห่งชาติ ฉบับที่ 8 (พ.ศ. 2537) ปีละ 2 ครั้ง ในช่วงฤดูแล้งและฤดูฝน เป็นระยะเวลา 3 ปี (ในปีที่ 1-3 ของระยะดำเนินการ)	มาตรการฯ กำหนดให้มีการตรวจวัดคุณภาพน้ำผิวดิน ปีละ 2 ครั้ง ในช่วงฤดูแล้งและฤดูฝน ในปี ที่ 1-3 ของระยะดำเนินการ (พ.ศ. 2558-2560) โดยได้ดำเนินการเก็บตัวอย่างคุณภาพน้ำผิวดินตามที่มาตรการฯ กำหนดครบถ้วนแล้ว	-
2. นิเวศวิทยานบก การดำเนินงานโครงการก่อให้เกิดผลกระทบต่อทรัพยากรป่าไม้อย่างหลีกเลี่ยงไม่ได้ โดยเป็นการสูญเสียพื้นที่ป่าเป็นแนวเขตเดินสายไฟฟ้า และอาจเป็นสาเหตุของการบุกรุกพื้นที่ป่าที่เหลืออยู่ ดังนั้น ต้องมีการดำเนินการตรวจสอบทรัพยากรป่าไม้เป็นประจำ เพื่อศึกษาถึงการเปลี่ยนแปลงสภาพการใช้ประโยชน์	- จากการศึกษาเปรียบเทียบข้อมูลการใช้ประโยชน์ที่ดินของกรมพัฒนาที่ดินระหว่างปี 2555 (ระยะก่อนก่อสร้าง) และปี 2564 (หลังก่อสร้างแล้วเสร็จ) ในพื้นที่แนวสายส่งไฟฟ้าส่วนที่ พาดผ่านป่าอนุรักษ์เพิ่มเติมในจังหวัดน่าน แพร่ และลำปาง ในรัศมี 1 กิโลเมตร ตลอดแนวสายส่งไฟฟ้า พบว่า รูปแบบการใช้ประโยชน์ที่ดินโดยรวมมีการเปลี่ยนแปลงบางส่วน	-











ตารางที่ 3.1 (ต่อ)

มาตรการติดตามตรวจสอบ ผลกระทบสิ่งแวดล้อม	ผลการปฏิบัติตามมาตรการฯ	ปัญหา อุปสรรค ที่ไม่สามารถปฏิบัติ ตามมาตรการฯ และแนวทางแก้ไข
<p>ที่ดิน รวมทั้งติดตามผลการดำเนินงานตามแผนปลูกป่าทดแทน และฟื้นฟูทรัพยากรป่าไม้</p> <p><u>ระยะเวลาดำเนินการ</u></p> <p>1) ปลูกป่าทดแทนภายใน 3 ปี หลังการก่อสร้างแล้วเสร็จ และดูแลป่าไม้ที่ปลูกอีก 9 ปี รวมเป็น 12 ปี</p> <p>2) ติดตามตรวจสอบพื้นที่ป่าโดยรอบและป่าทดแทนที่ปลูกในปีที่ 2 ภายหลังการปลูกป่าทดแทนแล้วเสร็จ ปีเว้นปี จนถึงปีที่ 12</p>	<p>คาดว่า เกิดจากการบุกรุกแผ้วถางผืนป่า ทำให้สภาพการใช้ประโยชน์ที่ดินเปลี่ยนแปลงเป็นพื้นที่เกษตรกรรมตั้งแต่ก่อนมีการก่อสร้างระบบโครงข่ายไฟฟ้าฯ โดยพบการปลูกพืชไร่ ไม้ผล และไม้ยืนต้น ประเภท ลำไย ลิ้นจี่ มะม่วง ข้าวโพด ยางพารา ยูคาลิปตัส และสัก เป็นต้น</p> <p>นอกจากนี้ การขยายตัวของชุมชนในพื้นที่ทำให้พื้นที่สิ่งปลูกสร้างมีจำนวนเพิ่มขึ้นอีกด้วย (ตารางที่ 3.2 และ รูปที่ 3.1, 3.2 และ 3.3) แต่อย่างไรก็ตาม กฟผ. ได้ดำเนินการประสานกรมป่าไม้เพื่อปลูกป่าทดแทนในปี 2562-2563 แล้วเสร็จ และบำรุงรักษาเป็นประจำอย่างต่อเนื่อง จำนวนเนื้อที่ทั้งสิ้น 4,800 ไร่ เพื่อฟื้นฟูทรัพยากรป่าไม้ที่สูญเสียไป ซึ่งดำเนินการปลูกป่าทดแทนในพื้นที่ 4 จังหวัด ได้แก่ จังหวัดพะเยา จังหวัดลำปาง จังหวัดแพร่ และจังหวัดน่าน โดยชนิดของต้นไม้ที่ปลูก ได้แก่ สัก มะค่า พะยูง ประดู่ หว้า เพกา ขี้เหล็ก และมะขามป้อม เป็นต้น (ภาคผนวก จ.)</p>	
<p><u>3. ด้านเศรษฐกิจ สังคมและ การมีส่วนร่วมของประชาชน</u></p> <p>สำรวจภาคสนามโดยใช้แบบสอบถามโดยการสุ่มตัวอย่างสัมภาษณ์ ผู้นำชุมชน หน่วยงานที่เกี่ยวข้อง และผู้ที่อยู่อาศัยในหมู่บ้านดังกล่าวทางด้านสังคมและเศรษฐกิจ สภาพความเป็นอยู่ ความคิดเห็นที่มีต่อการเปลี่ยนแปลงที่เกิดขึ้น เนื่องมาจากโครงการ การประกอบอาชีพ รายได้</p>	<p>- ในปี พ.ศ. 2566 ไม่มีการดำเนินงานสำรวจภาคสนามสภาพเศรษฐกิจ สังคม และความคิดเห็นของประชาชนต่อการดำเนินโครงการระบบโครงข่ายไฟฟ้า 500 กิโลโวลต์ ชายแดน (บริเวณจังหวัดน่าน) น่าน2-แม่เมาะ3 (ส่วนที่พาดผ่านพื้นที่ป่าอนุรักษ์เพิ่มเติม) เนื่องจากมาตรการฯ</p>	-

ตารางที่ 3.1 (ต่อ)

มาตรการติดตามตรวจสอบ ผลกระทบสิ่งแวดล้อม	ผลการปฏิบัติตามมาตรการฯ	ปัญหา อุปสรรค ที่ไม่สามารถปฏิบัติ ตามมาตรการฯ และแนวทางแก้ไข
รายงาน สุขภาพอนามัย และสุขภาวะ ทางจิต (ระดับความเครียด ความ ซึมเศร้า และความสุข) ที่เกี่ยวเนื่องกับ การมีระบบสายส่งไฟฟ้า และการ ช่วยเหลือของหน่วยงานต่างๆ ในพื้นที่ หากพบว่ามีปัญหาต้องให้ความ ช่วยเหลือ แก้ไขโดยทันที	กำหนดให้ดำเนินการในปีที่1 (พ.ศ. 2558) ปีที่5 (พ.ศ. 2562) ปีที่10 (พ.ศ. 2567) และปีที่15 (พ.ศ. 2572) ภายหลังการ ก่อสร้างแล้วเสร็จ	

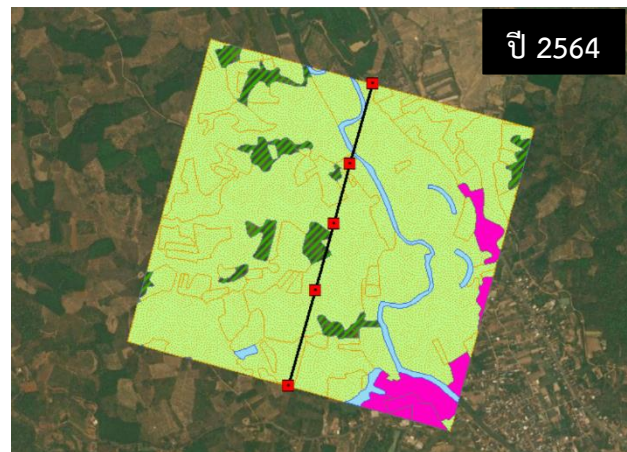
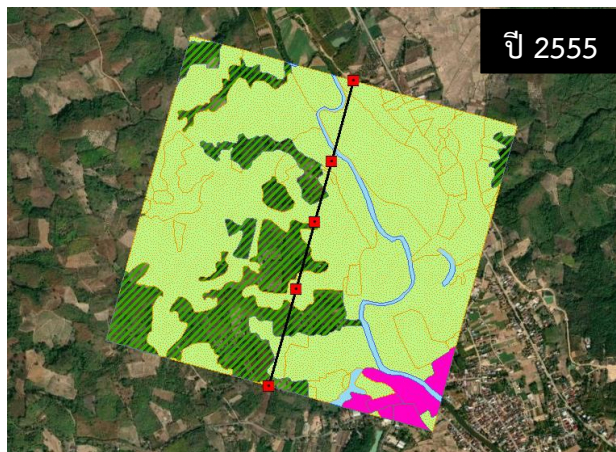
ตารางที่ 3.2 การเปลี่ยนแปลงการใช้ประโยชน์ที่ดินในพื้นที่แนวสายส่งไฟฟ้าของโครงการระบบโครงข่ายไฟฟ้า 500 กิโลโวลต์ ขยายแดน (บริเวณจังหวัดน่าน) น่าน2-แม่เมาะ3 (ส่วนที่พาดผ่านพื้นที่ป่าอนุรักษ์เพิ่มเติม)

จังหวัดน่าน				
ประเภทการใช้ประโยชน์ที่ดิน	พ.ศ. 2555		พ.ศ. 2564	
	ไร่	ร้อยละ	ไร่	ร้อยละ
พื้นที่เกษตรกรรม 	17,056	65.12	18,180	69.42
พื้นที่ป่าไม้ 	8,374	31.97	6,924	26.44
พื้นที่สิ่งปลูกสร้าง 	633	2.42	896	3.42
พื้นที่เบ็ดเตล็ด 	-	-	48	0.18
พื้นที่แหล่งน้ำ 	127	0.48	142	0.54
รวม	26,190	100	26,190	100
จังหวัดแพร่				
ประเภทการใช้ประโยชน์ที่ดิน	พ.ศ. 2555		พ.ศ. 2564	
	ไร่	ร้อยละ	ไร่	ร้อยละ
พื้นที่เกษตรกรรม 	466	2.49	529	2.83
พื้นที่ป่าไม้ 	18,068	96.59	17,998	96.22
พื้นที่สิ่งปลูกสร้าง 	103	0.55	119	0.64
พื้นที่เบ็ดเตล็ด 	51	0.27	42	0.22
พื้นที่แหล่งน้ำ 	18	0.10	18	0.10
รวม	18,706	100	18,706	100

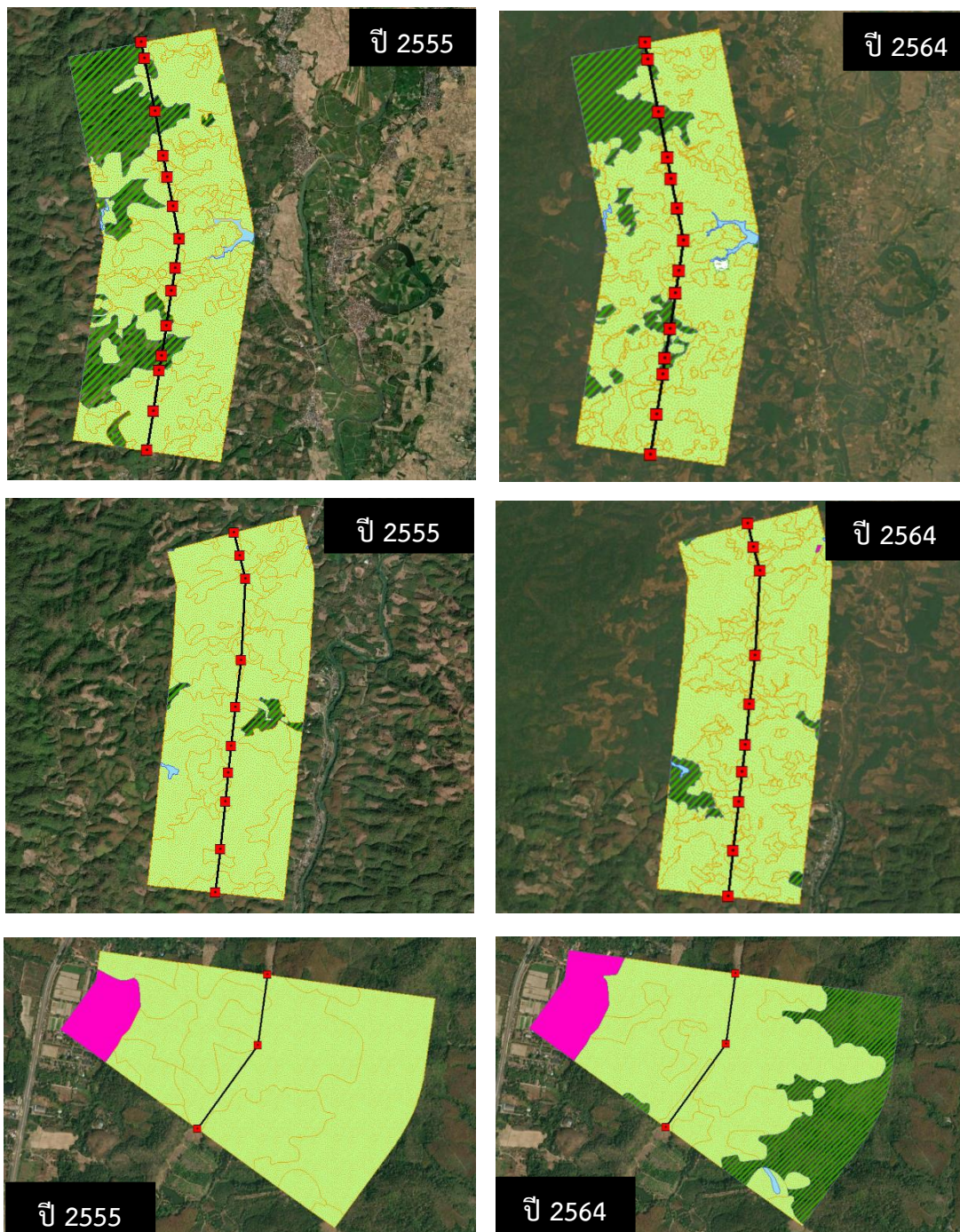
จังหวัดลำปาง				
ประเภทการใช้ประโยชน์ที่ดิน	พ.ศ. 2555		พ.ศ. 2564	
	ไร่	ร้อยละ	ไร่	ร้อยละ
พื้นที่เกษตรกรรม 	805	7.83	791	7.69
พื้นที่ป่าไม้ 	9,241	89.85	9,249	89.94
พื้นที่สิ่งปลูกสร้าง 	233	2.26	234	2.28
พื้นที่เปิดเตล็ด 	-	-	-	-
พื้นที่แหล่งน้ำ 	6	0.06	10	0.09
รวม	10,284	100	10,284	100

ที่มา : ข้อมูลการใช้ประโยชน์ที่ดินจากกรมพัฒนาที่ดิน ปี 2555 และ ปี 2564

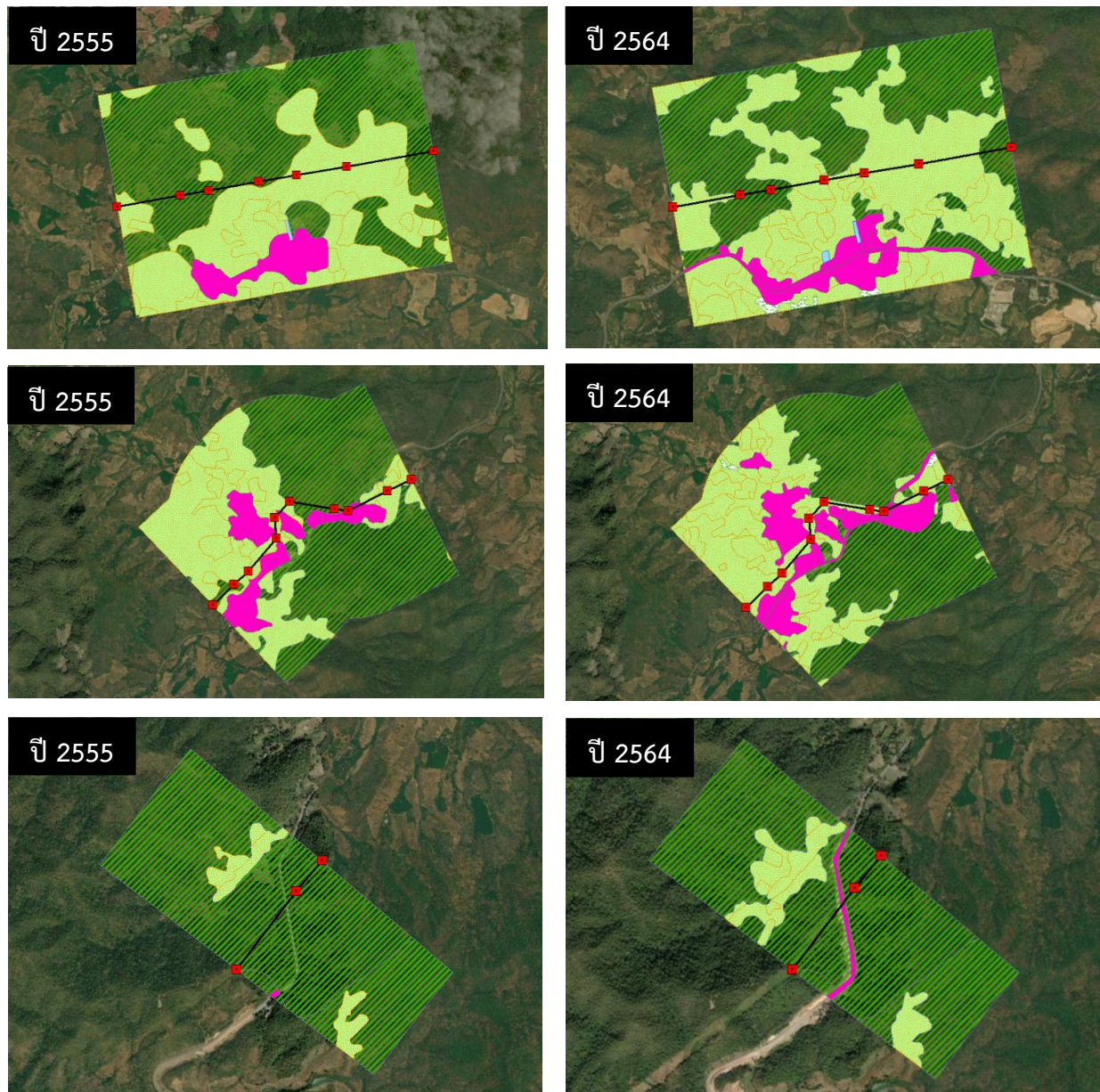
หมายเหตุ : ข้อมูลการใช้ประโยชน์ที่ดินของกรมพัฒนาที่ดินในจังหวัดน่าน แพร่และลำปาง มีให้บริการถึงแค่ปี 2564 เท่านั้น



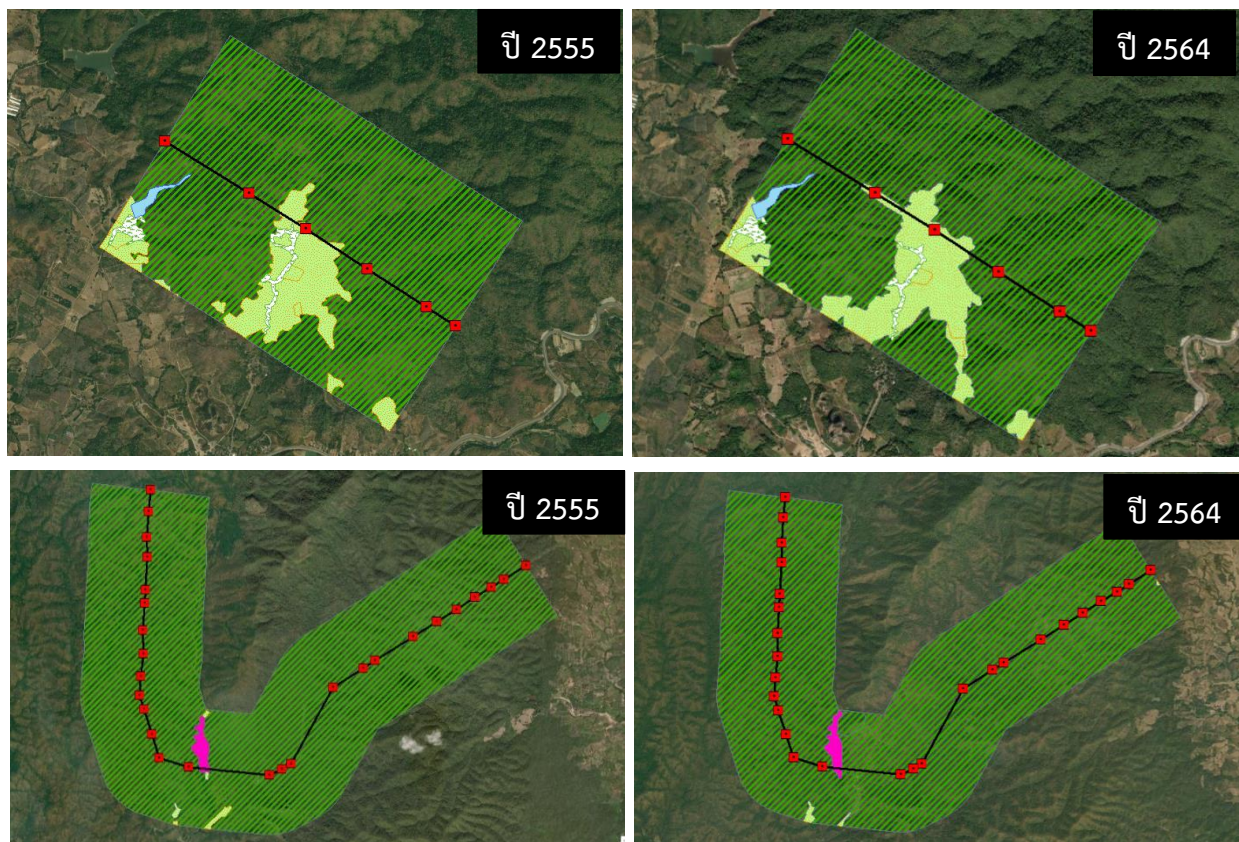
รูปที่ 3.1 เปรียบเทียบการใช้ประโยชน์ที่ดินในพื้นที่แนวสายส่งไฟฟ้าส่วนที่พาดผ่านป่าอนุรักษ์เพิ่มเติม
ในพื้นที่จังหวัดน่าน ระหว่างปี 2555 และ 2564



รูปที่ 3.1 เปรียบเทียบการใช้ประโยชน์ที่ดินในพื้นที่แนวสายส่งไฟฟ้าส่วนที่พาดผ่านป่าอนุรักษ์เพิ่มเติม
 ในพื้นที่จังหวัดน่าน ระหว่างปี 2555 และ 2564



รูปที่ 3.1 เปรียบเทียบการใช้ประโยชน์ที่ดินในพื้นที่แนวสายส่งไฟฟ้าส่วนที่พาดผ่านป่าอนุรักษ์เพิ่มเติม
ในพื้นที่จังหวัดน่าน ระหว่างปี 2555 และ 2564 (ต่อ)



รูปที่ 3.2 เปรียบเทียบการใช้ประโยชน์ที่ดินในพื้นที่แนวสายส่งไฟฟ้าส่วนที่พาดผ่านป่าอนุรักษ์เพิ่มเติม
 ในพื้นที่จังหวัดแพร่ ระหว่างปี 2555 และ 2564



รูปที่ 3.3 เปรียบเทียบการใช้ประโยชน์ที่ดินในพื้นที่แนวสายส่งไฟฟ้าส่วนที่พาดผ่านป่าอนุรักษ์เพิ่มเติม
 ในพื้นที่จังหวัดลำปาง ระหว่างปี 2555 และ 2564