

สรุปมาตรการป้องกันและ แก้ไขผลกระทบสิ่งแวดล้อม และมาตรการติดตาม ตรวจสอบคุณภาพ สิ่งแวดล้อม

- 3.1 สรุปมาตรการป้องกันและแก้ไขผลกระทบสิ่งแวดล้อม
- 3.2 สรุปผลการติดตามตรวจสอบคุณภาพสิ่งแวดล้อม
 - 3.2.1 คุณภาพอากาศ
 - 3.2.2 ระดับเสียง
 - 3.2.3 ค่าความสั่นสะเทือน
 - 3.2.4 คุณภาพน้ำ

จัดทำโดย

บริษัท ไมน์ เอ็นจิเนียริง คอนซัลแตนท์ จำกัด

โครงการเหมืองแร่หินอุตสาหกรรมชนิดหินปูน เพื่ออุตสาหกรรมก่อสร้าง
ประทานบัตรที่ 30294/16161
บริษัท 39 คีลาทอง จำกัด
ตำบลบางสวรรค์ อำเภอพระแสง จังหวัดสุราษฎร์ธานี

บทที่ 3

สรุปมาตรการป้องกันและแก้ไขผลกระทบสิ่งแวดล้อม และมาตรการติดตามตรวจสอบคุณภาพสิ่งแวดล้อม

3.1 สรุปมาตรการป้องกันและแก้ไขผลกระทบสิ่งแวดล้อม

สรุปผลการตรวจสอบการปฏิบัติตามมาตรการป้องกันและแก้ไขผลกระทบสิ่งแวดล้อม โครงการเหมืองแร่หินอุตสาหกรรมชนิดหินปูน เพื่ออุตสาหกรรมก่อสร้าง ประทานบัตรที่ 30294/16161 ของบริษัท 39 ศิลาทอง จำกัด ตั้งอยู่ที่ ตำบลบางสวรรค์ อำเภอยะแสง จังหวัดสุราษฎร์ธานี ตามหนังสือที่ ทส 1009.2/1972 ลงวันที่ 12 กุมภาพันธ์ 2556 พร้อมทั้งการออกสำรวจพื้นที่และศึกษาข้อมูลที่ได้ตามสภาพในปัจจุบัน สรุปประเด็นที่สำคัญได้ดังต่อไปนี้

1. ดำเนินการทำเหมืองตามแผนผังการทำเหมืองที่กำหนดไว้
2. เตรียมการพัฒนาบริเวณหน้าเหมืองให้มีลักษณะเป็นขั้นบันได
3. ดำเนินกิจกรรมการทำเหมืองเฉพาะในช่วงเวลากลางวันเท่านั้น
4. จัดทำป้ายการได้รับอนุญาตให้ใช้พื้นที่ป่าไม่ให้ชัดเจน โดยระบุข้อความในป้ายว่า “บริษัท 39 ศิลาทอง จำกัด ได้รับอนุญาตให้ใช้พื้นที่แห่งนี้ตามกฎหมายว่าด้วยการป่าไม้แล้ว”
5. พัฒนาเส้นทางขนส่งแร่จากหน้าเหมืองให้มีผิวจราจรเป็นถนนหินบดอัดแน่น และปรับเกลี่ยผิวถนนให้เรียบ พร้อมทั้งดูแลรักษาสภาพเส้นทางให้อยู่ในสภาพใช้งานได้ดียิ่งขึ้น
6. ปลุกไม้ยืนต้นโตเร็วริมเส้นทางขนส่งแร่ภายในพื้นที่โครงการ เพื่อเป็นแนวกันชนลดผลกระทบด้านฝุ่นละอองต่อพื้นที่ป่าไม้ในเขตโครงการ
7. ติดตั้งป้ายจำกัดความเร็วของรถบรรทุกไม่เกิน 30 กิโลเมตรต่อชั่วโมง ริมเส้นทางลำเลียงแร่ภายในพื้นที่โครงการให้เห็นอย่างชัดเจน
8. ฉีดพรมน้ำบริเวณเส้นทางขนส่งแร่ บริเวณพื้นที่หน้าเหมือง วันละ 2-3 ครั้ง หรือตามความเหมาะสมกับสภาพภูมิอากาศ
9. จัดเตรียมอุปกรณ์ป้องกันอันตรายส่วนบุคคลให้แก่พนักงานสวมใส่ให้เหมาะสมกับประเภทของงานในขณะปฏิบัติงาน
10. แต่งตั้งคณะกรรมการมวลชนสัมพันธ์ เพื่อทำหน้าที่ประชาสัมพันธ์โครงการ สร้างความสัมพันธ์อันดีกับชุมชน ตรวจสอบข้อร้องเรียน และตรวจสอบผลการปฏิบัติตามมาตรการป้องกันและแก้ไขผลกระทบสิ่งแวดล้อม
11. จัดตั้งกองทุนพัฒนาหมู่บ้านรอบพื้นที่เหมืองแร่ เพื่อเป็นค่าใช้จ่ายในการดำเนินกิจกรรมเกี่ยวกับการพัฒนาหมู่บ้านรอบพื้นที่ประทานบัตร และพื้นที่ที่เกี่ยวข้องกับประทานบัตร ดังเอกสารแนบ 15
12. จัดตั้งกองทุนฟื้นฟูพื้นที่ทำเหมือง เพื่อใช้สำหรับการดำเนินงานด้านการฟื้นฟูสภาพพื้นที่ที่ผ่านการทำเหมืองแร่แล้ว ดังเอกสารแนบ 16

3.2 สรุปผลการติดตามตรวจสอบคุณภาพสิ่งแวดล้อม

สรุปผลการติดตามตรวจสอบคุณภาพสิ่งแวดล้อม โครงการเหมืองแร่หินอุตสาหกรรมชนิดหินปูน เพื่ออุตสาหกรรมก่อสร้าง ประทานบัตรที่ 30294/16161 ของบริษัท 39 ศิลาทอง จำกัด ตั้งอยู่ที่ ตำบลบางสวรรค์ อำเภอพระแสง จังหวัดสุราษฎร์ธานี ตามหนังสือที่ ทส 1009.2/1972 ลงวันที่ 12 กุมภาพันธ์ 2556 สรุปได้ดังต่อไปนี้

3.2.1 คุณภาพอากาศ

1) ปริมาณฝุ่นละอองแขวนลอยรวม (TSP)

จากข้อมูลผลการตรวจวัดคุณภาพอากาศในรูปปริมาณฝุ่นละอองแขวนลอยรวม (TSP) โครงการเหมืองแร่หินอุตสาหกรรมชนิดหินปูน เพื่ออุตสาหกรรมก่อสร้าง ประทานบัตรที่ 30294/16161 ของบริษัท 39 ศิลาทอง จำกัด จำนวน 4 สถานี ได้แก่ บ้านสระแก้ว (ทิศเหนือ) บ้านสระแก้ว (ทิศตะวันตก) บ้านหน้าสวน (ทิศตะวันตกเฉียงเหนือ) และบ้านบางสวรรค์ (ทิศตะวันออกเฉียงใต้) ที่ผ่านมาจนถึงเดือนพฤศจิกายน 2566 พบว่า สถานีที่มีผลการตรวจวัดปริมาณฝุ่นละอองแขวนลอยรวม (TSP) สูงสุด คือ บริเวณบ้านสระแก้ว (ทิศเหนือ) มีค่าเท่ากับ 0.053 มิลลิกรัมต่อลูกบาศก์เมตร ในเดือนเมษายน 2566 เมื่อนำมาเปรียบเทียบกับค่ามาตรฐาน พบว่า ผลการตรวจวัดมีค่าอยู่ในเกณฑ์มาตรฐานตามประกาศคณะกรรมการสิ่งแวดล้อมแห่งชาติ ฉบับที่ 24 (พ.ศ. 2547) เรื่อง กำหนดมาตรฐานคุณภาพอากาศในบรรยากาศโดยทั่วไป ประกาศในราชกิจจานุเบกษา เล่ม 121 ตอนพิเศษ 104 ง ประกาศ ณ วันที่ 9 สิงหาคม พ.ศ. 2547 ที่กำหนดปริมาณฝุ่นละอองแขวนลอยรวม (TSP) ไว้ไม่เกิน 0.330 มิลลิกรัมต่อลูกบาศก์เมตร สรุปผลการตรวจวัดดังตารางที่ 3-1 และรูปที่ 3-1

2) ปริมาณฝุ่นละอองขนาดเล็กกว่า 10 ไมครอน (PM-10)

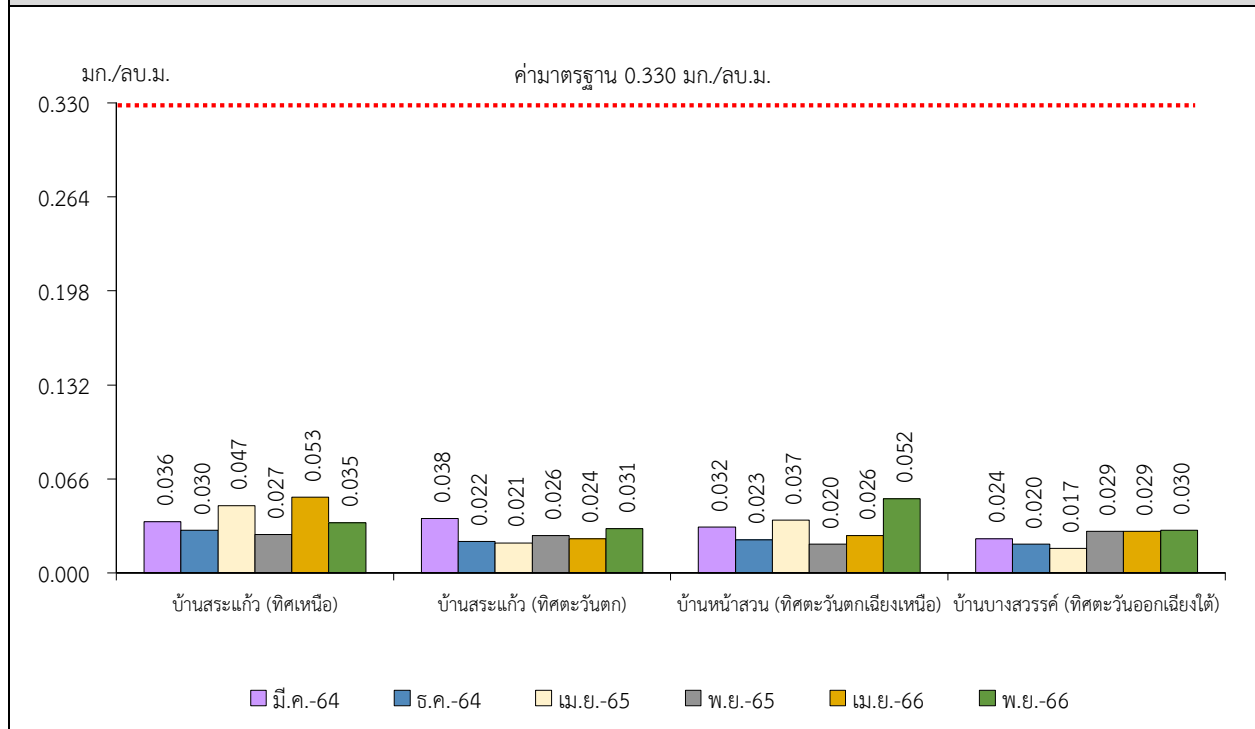
จากข้อมูลผลการตรวจวัดคุณภาพอากาศในรูปปริมาณฝุ่นละอองขนาดเล็กกว่า 10 ไมครอน (PM-10) โครงการเหมืองแร่หินอุตสาหกรรมชนิดหินปูน เพื่ออุตสาหกรรมก่อสร้าง ประทานบัตรที่ 30294/16161 ของบริษัท 39 ศิลาทอง จำกัด จำนวน 4 สถานี ได้แก่ บ้านสระแก้ว (ทิศเหนือ) บ้านสระแก้ว (ทิศตะวันตก) บ้านหน้าสวน (ทิศตะวันตกเฉียงเหนือ) และบ้านบางสวรรค์ (ทิศตะวันออกเฉียงใต้) ที่ผ่านมาจนถึงเดือนพฤศจิกายน 2566 พบว่า สถานีที่มีผลการตรวจวัดปริมาณฝุ่นละอองขนาดเล็กกว่า 10 ไมครอน (PM-10) สูงสุด คือ บริเวณบ้านสระแก้ว (ทิศเหนือ) ในเดือนเมษายน 2566 และบ้านหน้าสวน (ทิศตะวันตกเฉียงเหนือ) ในเดือนพฤศจิกายน 2566 มีค่าเท่ากับ 0.026 มิลลิกรัมต่อลูกบาศก์เมตร เมื่อนำมาเปรียบเทียบกับค่ามาตรฐาน พบว่า ผลการตรวจวัดมีค่าอยู่ในเกณฑ์มาตรฐานตามประกาศคณะกรรมการสิ่งแวดล้อมแห่งชาติ ฉบับที่ 24 (พ.ศ. 2547) เรื่อง กำหนดมาตรฐานคุณภาพอากาศในบรรยากาศโดยทั่วไป ประกาศในราชกิจจานุเบกษา เล่ม 121 ตอนพิเศษ 104 ง ประกาศ ณ วันที่ 9 สิงหาคม พ.ศ. 2547 ที่กำหนดปริมาณฝุ่นละอองขนาดเล็กกว่า 10 ไมครอน (PM-10) ไว้ไม่เกิน 0.120 มิลลิกรัมต่อลูกบาศก์เมตร สรุปผลการตรวจวัดดังตารางที่ 3-1 และรูปที่ 3-2

ตารางที่ 3-1 สรุปผลการตรวจวัดคุณภาพอากาศ

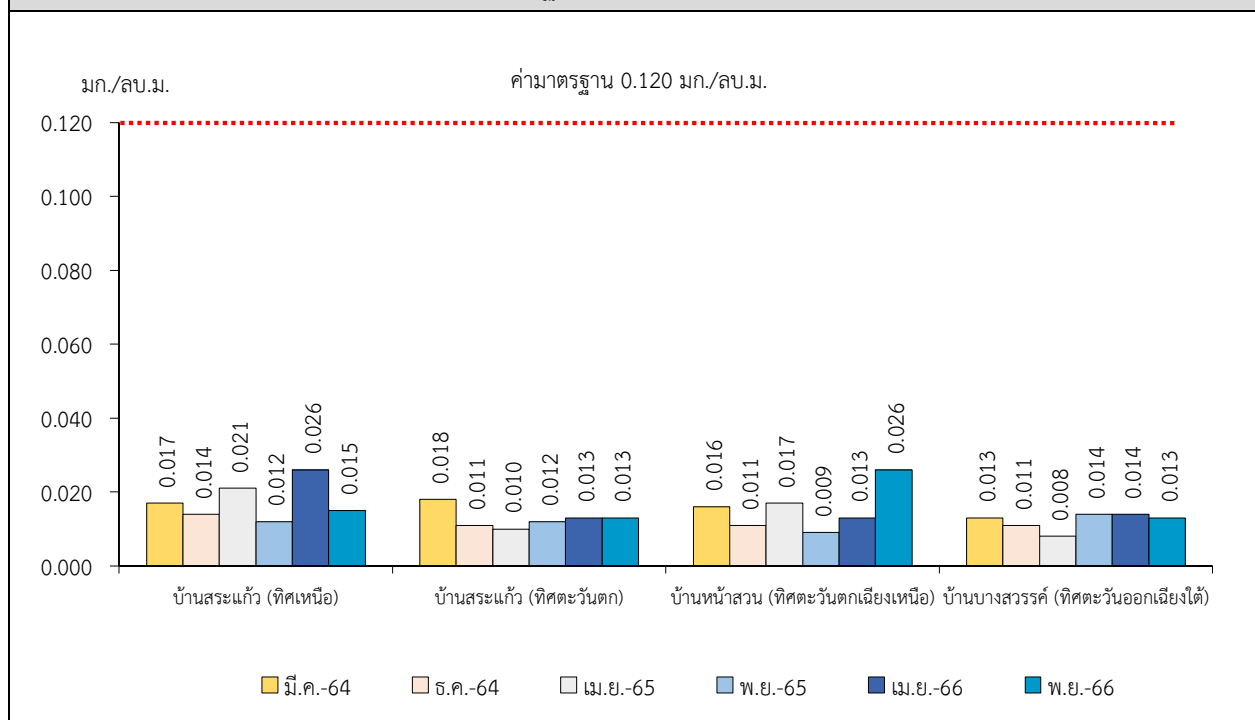
สถานีตรวจวัด	เดือน/ปี ที่ตรวจวัด	ผลการตรวจวัด (มก./ลบ.ม.)	
		ฝุ่นละอองแขวนลอยรวม (TSP)	ฝุ่นละอองขนาดเล็กกว่า 10 ไมครอน (PM-10)
บ้านสระแก้ว (ทิศเหนือ)	มีนาคม 2564	0.036	0.017
	ธันวาคม 2564	0.030	0.014
	เมษายน 2565	0.047	0.021
	พฤศจิกายน 2565	0.027	0.012
	เมษายน 2566	0.053	0.026
	พฤศจิกายน 2566	0.035	0.015
บ้านสระแก้ว (ทิศตะวันตก)	มีนาคม 2564	0.038	0.018
	ธันวาคม 2564	0.022	0.011
	เมษายน 2565	0.021	0.010
	พฤศจิกายน 2565	0.026	0.012
	เมษายน 2566	0.024	0.013
	พฤศจิกายน 2566	0.031	0.013
บ้านหน้าสวน (ทิศตะวันตกเฉียงเหนือ)	มีนาคม 2564	0.032	0.016
	ธันวาคม 2564	0.023	0.011
	เมษายน 2565	0.037	0.017
	พฤศจิกายน 2565	0.020	0.009
	เมษายน 2566	0.026	0.013
	พฤศจิกายน 2566	0.052	0.026
บ้านบางสวรรค์ (ทิศตะวันออกเฉียงใต้)	มีนาคม 2564	0.024	0.013
	ธันวาคม 2564	0.020	0.011
	เมษายน 2565	0.017	0.008
	พฤศจิกายน 2565	0.029	0.014
	เมษายน 2566	0.029	0.014
	พฤศจิกายน 2566	0.030	0.013
ค่ามาตรฐาน ¹⁾		0.330	0.120

หมายเหตุ : ¹⁾ ประกาศคณะกรรมการสิ่งแวดล้อมแห่งชาติ ฉบับที่ 24 (พ.ศ. 2547) เรื่อง กำหนดมาตรฐานคุณภาพอากาศในบรรยากาศโดยทั่วไป
ประกาศในราชกิจจานุเบกษา เล่ม 121 ตอนพิเศษ 104 ง ประกาศ ณ วันที่ 9 สิงหาคม พ.ศ. 2547

รูปที่ 3-1 กราฟแสดงผลการตรวจวัดคุณภาพอากาศในรูปปริมาณฝุ่นละอองแขวนลอยรวม (TSP) เปรียบเทียบกับค่ามาตรฐาน



รูปที่ 3-2 กราฟแสดงผลการตรวจวัดคุณภาพอากาศในรูปปริมาณฝุ่นละอองขนาดเล็กกว่า 10 ไมครอน (PM-10) เปรียบเทียบกับค่ามาตรฐาน



3.2.2 ระดับเสียง

1) ระดับเสียงเฉลี่ย 24 ชั่วโมง (Leq 24 hrs.)

จากข้อมูลผลการตรวจวัดระดับเสียงเฉลี่ย 24 ชั่วโมง (Leq 24 hrs.) โครงการเหมืองแร่หินอุตสาหกรรมชนิดหินปูน เพื่ออุตสาหกรรมก่อสร้าง ประทานบัตรที่ 30294/16161 ของบริษัท 39 ศิลาทอง จำกัด จำนวน 4 สถานี ได้แก่ บ้านสระแก้ว (ทิศเหนือ) บ้านสระแก้ว (ทิศตะวันตก) บ้านหน้าสวน (ทิศตะวันตกเฉียงเหนือ) และบ้านบางสวรรค์ (ทิศตะวันออกเฉียงใต้) ที่ผ่านมาจนถึงเดือนพฤศจิกายน 2566 พบว่า สถานีที่มีผลการตรวจวัดระดับเสียงเฉลี่ย 24 ชั่วโมง (Leq 24 hrs.) สูงสุด คือ บริเวณบ้านหน้าสวน (ทิศตะวันตกเฉียงเหนือ) มีค่าเท่ากับ 68.9 เดซิเบล (เอ) ในเดือนพฤศจิกายน 2566 เมื่อนำมาเปรียบเทียบกับค่ามาตรฐาน พบว่า ผลการตรวจวัดมีค่าอยู่ในเกณฑ์มาตรฐานตามประกาศคณะกรรมการสิ่งแวดล้อมแห่งชาติ ฉบับที่ 15 (พ.ศ. 2540) เรื่อง กำหนดมาตรฐานระดับเสียงโดยทั่วไป ที่กำหนดระดับเสียงเฉลี่ย 24 ชั่วโมง (Leq 24 hrs.) ไว้ไม่เกิน 70.0 เดซิเบล (เอ) สรุปผลการตรวจวัดดังตารางที่ 3-2 และรูปที่ 3-3

2) ระดับเสียงสูงสุด (L_{max})

จากข้อมูลผลการตรวจวัดระดับเสียงสูงสุด (L_{max}) โครงการเหมืองแร่หินอุตสาหกรรมชนิดหินปูน เพื่ออุตสาหกรรมก่อสร้าง ประทานบัตรที่ 30294/16161 ของบริษัท 39 ศิลาทอง จำกัด จำนวน 4 สถานี ได้แก่ บ้านสระแก้ว (ทิศเหนือ) บ้านสระแก้ว (ทิศตะวันตก) บ้านหน้าสวน (ทิศตะวันตกเฉียงเหนือ) และบ้านบางสวรรค์ (ทิศตะวันออกเฉียงใต้) ที่ผ่านมาจนถึงเดือนพฤศจิกายน 2566 พบว่า สถานีที่มีผลการตรวจวัดระดับเสียงสูงสุด (L_{max}) คือ บริเวณบ้านสระแก้ว (ทิศตะวันตก) มีค่าเท่ากับ 112.8 เดซิเบล (เอ) ในเดือนเมษายน 2565 เมื่อนำมาเปรียบเทียบกับค่ามาตรฐาน พบว่า ผลการตรวจวัดมีค่าอยู่ในเกณฑ์มาตรฐานตามประกาศคณะกรรมการสิ่งแวดล้อมแห่งชาติ ฉบับที่ 15 (พ.ศ. 2540) เรื่อง กำหนดมาตรฐานระดับเสียงโดยทั่วไป ที่กำหนดระดับเสียงสูงสุด (L_{max}) ไว้ไม่เกิน 115.0 เดซิเบล (เอ) สรุปผลการตรวจวัดดังตารางที่ 3-2 และรูปที่ 3-4

ตารางที่ 3-2 สรุปผลการตรวจวัดระดับเสียงโดยทั่วไป

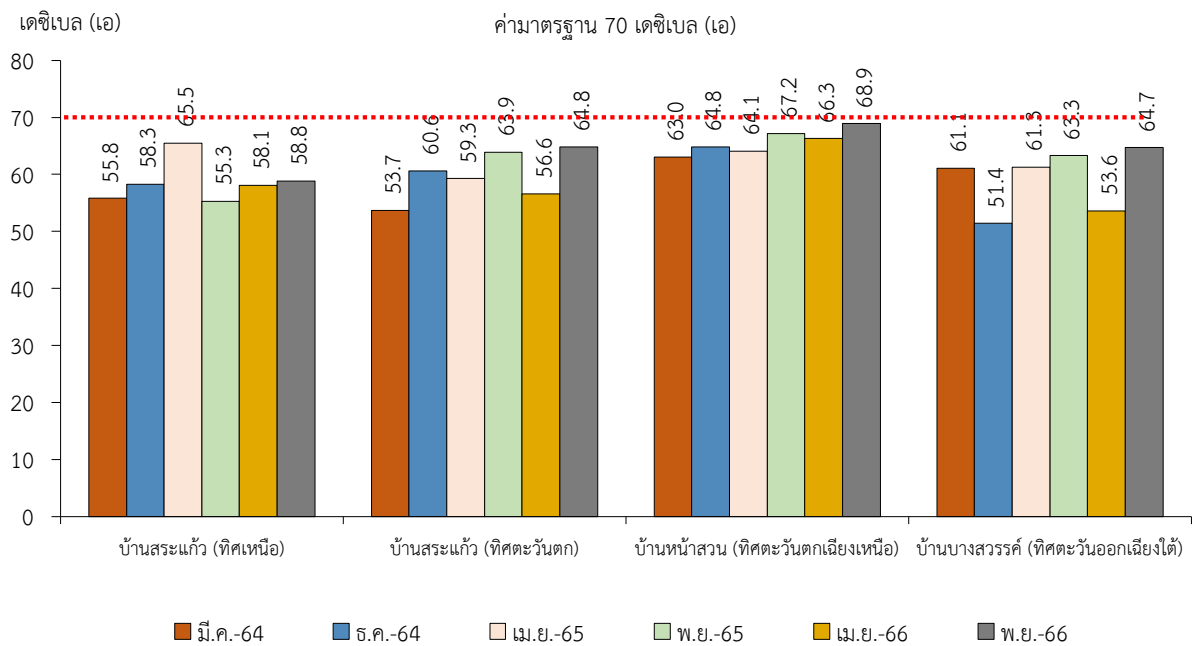
สถานีตรวจวัด	เดือน/ปี ที่ตรวจวัด	ผลการตรวจวัด (เดซิเบล (เอ))	
		ระดับเสียงเฉลี่ย 24 ชั่วโมง (Leq 24 hrs.)	ระดับเสียงสูงสุด (L_{max})
บ้านสระแก้ว (ทิศเหนือ)	มีนาคม 2564	55.8	90.7
	ธันวาคม 2564	58.3	92.6
	เมษายน 2565	65.5	97.2
	พฤศจิกายน 2565	55.3	88.8
	เมษายน 2566	58.1	89.6
	พฤศจิกายน 2566	58.8	97.6
ค่ามาตรฐาน ¹⁾		70.0	115.0

หมายเหตุ : ¹⁾ ประกาศคณะกรรมการสิ่งแวดล้อมแห่งชาติ ฉบับที่ 15 (พ.ศ. 2540) เรื่อง กำหนดมาตรฐานระดับเสียงโดยทั่วไป

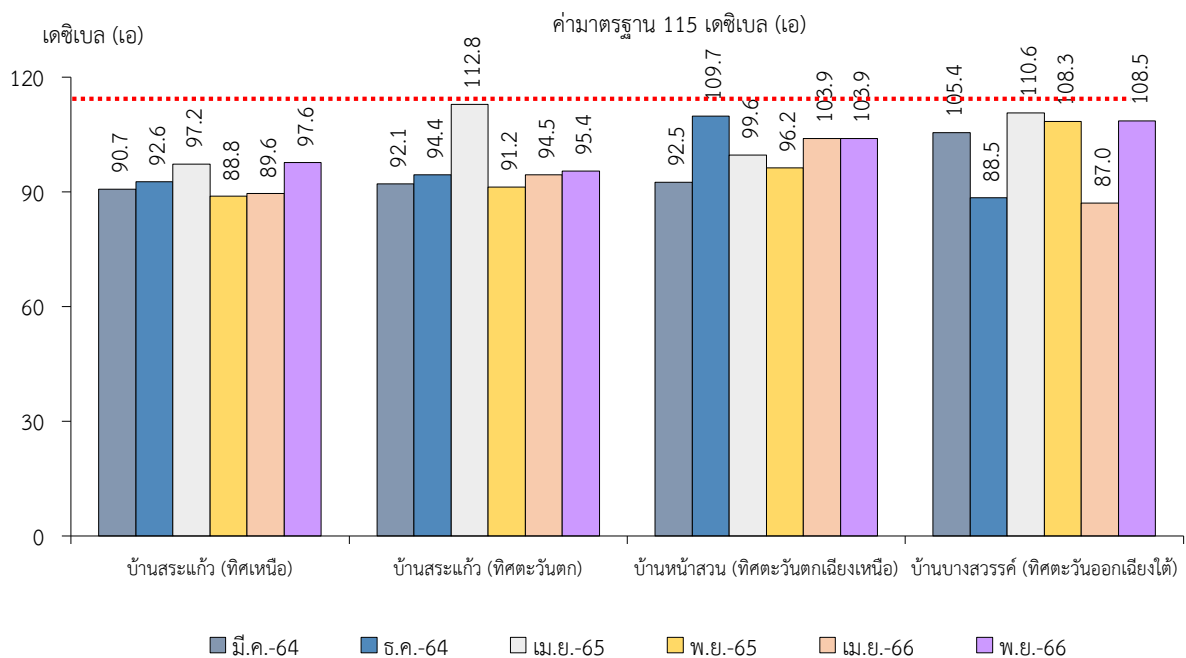
สถานีตรวจวัด	เดือน/ปี ที่ตรวจวัด	ผลการตรวจวัด (เดซิเบล (เอ))	
		ระดับเสียงเฉลี่ย 24 ชั่วโมง (Leq 24 hrs.)	ระดับเสียงสูงสุด (L _{max})
บ้านสระแก้ว (ทิศตะวันตก)	มีนาคม 2564	53.7	92.1
	ธันวาคม 2564	60.6	94.4
	เมษายน 2565	59.3	112.8
	พฤศจิกายน 2565	63.9	91.2
	เมษายน 2566	56.6	94.5
	พฤศจิกายน 2566	64.8	95.4
บ้านหน้าสวน (ทิศตะวันตกเฉียงเหนือ)	มีนาคม 2564	63.0	92.5
	ธันวาคม 2564	64.8	109.7
	เมษายน 2565	64.1	99.6
	พฤศจิกายน 2565	67.2	96.2
	เมษายน 2566	66.3	103.9
	พฤศจิกายน 2566	68.9	103.9
บ้านบางสวรรค์ (ทิศตะวันออกเฉียงใต้)	มีนาคม 2564	61.1	105.4
	ธันวาคม 2564	51.4	88.5
	เมษายน 2565	61.3	110.6
	พฤศจิกายน 2565	63.3	108.3
	เมษายน 2566	53.6	87.0
	พฤศจิกายน 2566	64.7	108.5
ค่ามาตรฐาน ¹⁾		70.0	115.0

หมายเหตุ : ¹⁾ ประกาศคณะกรรมการสิ่งแวดล้อมแห่งชาติ ฉบับที่ 15 (พ.ศ. 2540) เรื่อง กำหนดมาตรฐานระดับเสียงโดยทั่วไป

รูปที่ 3-3 กราฟแสดงผลการตรวจวัดระดับเสียงเฉลี่ย 24 ชั่วโมง (Leq 24 hrs.)
เปรียบเทียบกับค่ามาตรฐาน



รูปที่ 3-4 กราฟแสดงผลการตรวจวัดระดับเสียงสูงสุด (L_{max}) เปรียบเทียบกับค่ามาตรฐาน



3.2.3 ค่าความสั่นสะเทือน

จากข้อมูลผลการตรวจวัดค่าความสั่นสะเทือนจากการระเบิดหน้าเหมือง โดยทำการตรวจวัดค่าความสั่นสะเทือน (ความถี่ ความเร็วของอนุภาค การขจัด และแรงอัดอากาศ) โครงการเหมืองแร่หินอุตสาหกรรมชนิดหินปูน เพื่ออุตสาหกรรมก่อสร้าง ประทานบัตรที่ 30294/16161 ของบริษัท 39 ศิลาทอง จำกัด จำนวน 1 สถานี ได้แก่ บ้านบางสวรรค์ (ทิศตะวันออกเฉียงใต้) ที่ผ่านมาจนถึงเดือนพฤศจิกายน 2566 พบว่า ผลการตรวจวัดมีค่าต่ำกว่าขีดความสามารถที่เครื่องตรวจวัดค่าความสั่นสะเทือนจะตรวจวัดได้ คือมีค่าความถี่น้อยกว่า 1 เฮิรตซ์ ค่าความเร็วอนุภาคสูงสุดน้อยกว่า 0.130 มิลลิเมตรต่อวินาที และการขจัดน้อยกว่า 0 มิลลิเมตร สรุปได้ดังตารางที่ 3-3

ตารางที่ 3-3 สรุปผลการตรวจวัดค่าความสั่นสะเทือนขณะระเบิดหน้าเหมือง

สถานีตรวจวัด	เดือน/ปี	พารามิเตอร์	ความถี่ (เฮิรตซ์)	ความเร็วของอนุภาค (มม./วินาที)	ค่า มาตรฐาน ¹⁾	ระยะขจัด (มม.)	ค่า มาตรฐาน ¹⁾	แรงอัด อากาศ
บ้านบางสวรรค์ (ทิศตะวันออกเฉียงใต้)	มี.ค. 2564	TRANSVERSE	N/A	<0.130	-	0.000	-	<0.500
		VERTICAL	N/A	<0.130	-	0.000	-	
		LONGITUDINAL	N/A	<0.130	-	0.000	-	
	พ.ย. 2564	TRANSVERSE	N/A	<0.130	-	0.000	-	<0.500
		VERTICAL	N/A	<0.130	-	0.000	-	
		LONGITUDINAL	N/A	<0.130	-	0.000	-	
	เม.ย. 2565	TRANSVERSE	N/A	<0.130	-	0.000	-	<0.500
		VERTICAL	N/A	<0.130	-	0.000	-	
		LONGITUDINAL	N/A	<0.130	-	0.000	-	
	พ.ย. 2565	TRANSVERSE	N/A	<0.130	-	0.000	-	<0.500
		VERTICAL	N/A	<0.130	-	0.000	-	
		LONGITUDINAL	N/A	<0.130	-	0.000	-	
	เม.ย. 2566	TRANSVERSE	N/A	<0.130	-	0.000	-	<0.500
		VERTICAL	N/A	<0.130	-	0.000	-	
		LONGITUDINAL	N/A	<0.130	-	0.000	-	
	พ.ย. 2566	TRANSVERSE	N/A	<0.130	-	0.000	-	<0.500
		VERTICAL	N/A	<0.130	-	0.000	-	
		LONGITUDINAL	N/A	<0.130	-	0.000	-	

หมายเหตุ : ¹⁾ ประกาศกระทรวงทรัพยากรธรรมชาติและสิ่งแวดล้อม เรื่อง กำหนดมาตรฐานควบคุมระดับเสียงและความสั่นสะเทือนจากการทำเหมืองหิน ตีพิมพ์ในราชกิจจานุเบกษา เล่ม 122 ตอนที่ 125 ง ลงวันที่ 29 ธันวาคม 2548
N/A หมายถึง Frequency < 1 Hz, Velocity <0.130 mm/sec และ Displacement <0 mm

3.2.4 คุณภาพน้ำ

1) คุณภาพน้ำผิวดิน

จากข้อมูลผลการติดตามตรวจสอบคุณภาพน้ำผิวดินรอบโครงการเหมืองแร่หินอุตสาหกรรมชนิดหินปูน เพื่ออุตสาหกรรมก่อสร้าง ประทานบัตรที่ 30294/16161 ของบริษัท 39 ศิลาทอง จำกัด จำนวน 1 สถานี ได้แก่ น้ำคลองยวน ที่ผ่านมาจนถึงเดือนพฤศจิกายน 2566 พบว่า ผลการวิเคราะห์มีค่าอยู่ในเกณฑ์มาตรฐานตามประกาศคณะกรรมการสิ่งแวดล้อมแห่งชาติ ฉบับที่ 8 (พ.ศ. 2537) ออกตามความในพระราชบัญญัติส่งเสริมและรักษาคุณภาพสิ่งแวดล้อมแห่งชาติ พ.ศ. 2535 เรื่อง กำหนดมาตรฐานคุณภาพน้ำในแหล่งน้ำผิวดิน ตีพิมพ์ในราชกิจจานุเบกษา เล่ม 111 ตอนที่ 16 ง ลงวันที่ 24 กุมภาพันธ์ 2537 (ประเภทที่ 3) ยกเว้น เดือนพฤษภาคม 2565 และเดือนพฤษภาคม 2566 น้ำแห่งนี้ไม่สามารถเก็บตัวอย่างมาวิเคราะห์ได้ สรุปผลการวิเคราะห์ดังตารางที่ 3-4 และรูปที่ 3-5

2) คุณภาพน้ำใต้ดิน

จากข้อมูลผลการติดตามตรวจสอบคุณภาพน้ำใต้ดินรอบโครงการเหมืองแร่หินอุตสาหกรรมชนิดหินปูน เพื่ออุตสาหกรรมก่อสร้าง ประทานบัตรที่ 30294/16161 ของบริษัท 39 ศิลาทอง จำกัด จำนวน 2 สถานี ได้แก่ น้ำบาดาลบ้านสระแก้ว (ทิศตะวันตก) และน้ำบาดาลบ้านบางสวรรค์ (ทิศตะวันออกเฉียงเหนือ) ที่ผ่านมาจนถึงเดือนพฤศจิกายน 2566 พบว่า ผลการวิเคราะห์มีค่าอยู่ในเกณฑ์มาตรฐานตามประกาศกระทรวงทรัพยากรธรรมชาติและสิ่งแวดล้อม เรื่อง กำหนดหลักเกณฑ์และมาตรการในทางวิชาการสำหรับการป้องกันด้านสาธารณสุขและการป้องกันในเรื่องสิ่งแวดล้อมเป็นพิษ พ.ศ. 2551 ตีพิมพ์ในราชกิจจานุเบกษา เล่ม 125 ตอนพิเศษ 85 ง ลงวันที่ 21 พฤษภาคม 2551 สรุปผลการวิเคราะห์ดังตารางที่ 3-5 และรูปที่ 3-6

ตารางที่ 3-4 สรุปผลการวิเคราะห์คุณภาพน้ำผิวดิน

สถานีตรวจวัด	พารามิเตอร์	pH	TSS	TDS	Total Hardness	Turbidity	Sulfate	Total Iron	Arsenic	Cadmium	Lead
	หน่วย	-	mg/L	mg/L	mg/L as CaCO ₃	NTU	mg/L	mg/L	mg/L	mg/L	mg/L
น้ำคลองยวน	พฤษภาคม 2564	7.15	<5.0	136	70	1.2	5.6	0.03	<0.01	<0.002	<0.01
	พฤศจิกายน 2564	7.50	<5.0	102	68	3.0	6.3	0.19	<0.01	<0.002	<0.01
	พฤษภาคม 2565	น้ำแห้ง									
	พฤศจิกายน 2565	7.3	55.0	130	30	40	<5	2.39	<0.01	<0.002	<0.01
	พฤษภาคม 2566	น้ำแห้ง									
	พฤศจิกายน 2566	7.7	6.6	209	51	23	11.0	1.86	<0.01	<0.002	<0.01
ค่ามาตรฐาน ¹⁾		5.0-9.0	-	-	-	-	-	-	ไม่เกินกว่า 0.01	ไม่เกินกว่า 0.005*	ไม่เกินกว่า 0.05

หมายเหตุ : ¹⁾ ประกาศคณะกรรมการสิ่งแวดล้อมแห่งชาติ ฉบับที่ 8 (พ.ศ. 2537) ออกตามความในพระราชบัญญัติส่งเสริมและรักษาคุณภาพสิ่งแวดล้อมแห่งชาติ พ.ศ.2535 เรื่อง กำหนดมาตรฐานคุณภาพน้ำในแหล่งน้ำผิวดิน
ตีพิมพ์ในราชกิจจานุเบกษา เล่ม 111 ตอนที่ 16 ง ลงวันที่ 24 กุมภาพันธ์ 2537 (ประเภทที่ 3)

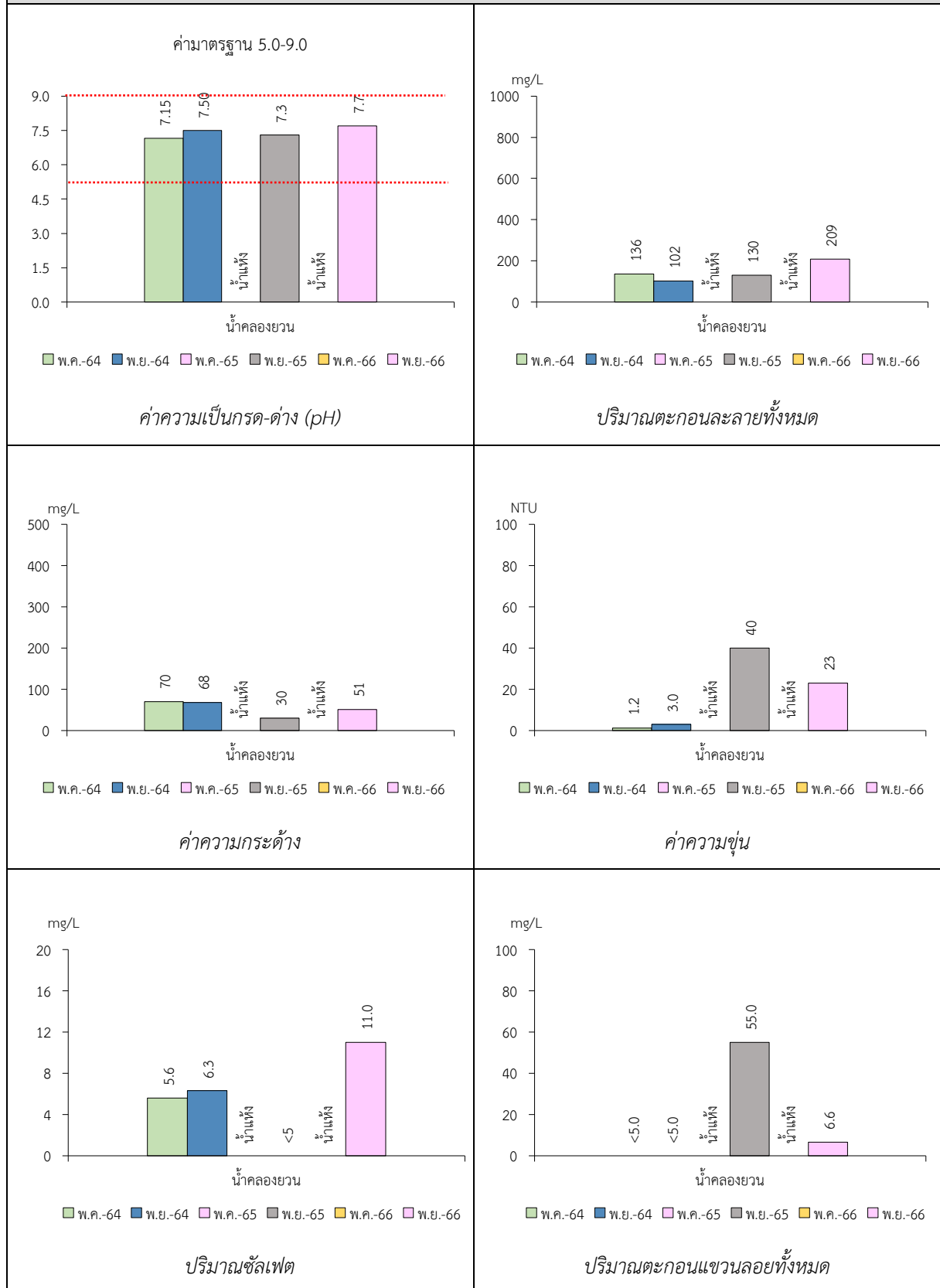
* น้ำที่มีความกระด้างในรูปของ CaCO₃ ไม่เกินกว่า 100 มิลลิกรัมต่อลิตร

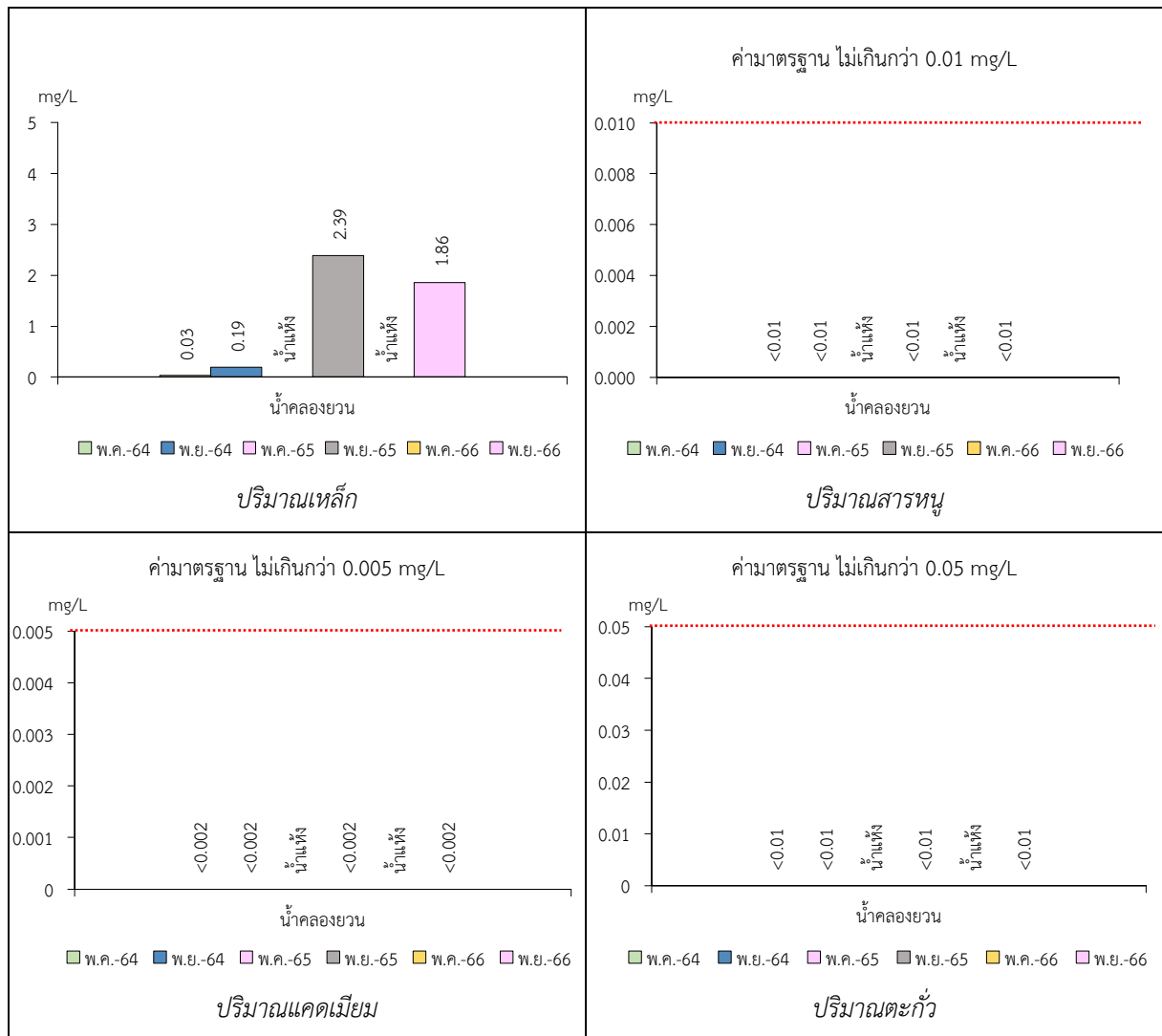
ตารางที่ 3-5 สรุปผลการวิเคราะห์คุณภาพน้ำใต้ดิน

สถานีตรวจวัด	พารามิเตอร์	pH	TSS	TDS	Total Hardness	Turbidity	Sulfate	Total Iron	Arsenic	Cadmium	Lead
	หน่วย	-	mg/L	mg/L	mg/L as CaCO ₃	NTU	mg/L	mg/L	mg/L	mg/L	mg/L
St.1	พฤษภาคม 2564	7.15	<5.0	77	16	<1.0	1.4	<0.01	<0.01	<0.002	<0.01
	พฤศจิกายน 2564	6.82	<5.0	44	14	1.0	8.4	0.06	<0.01	<0.002	<0.01
	พฤษภาคม 2565	6.94	<5.0	69	12	<1.0	<5.0	<0.01	<0.01	<0.002	<0.01
	พฤศจิกายน 2565	6.8	<5.0	74	12	1.1	<5	0.02	<0.01	<0.002	<0.01
	พฤษภาคม 2566	6.7	<5.0	70	13	<1.0	<5	<0.01	<0.01	<0.002	<0.01
	พฤศจิกายน 2566	6.6	<5.0	140	14	<1.0	<5	<0.01	<0.01	<0.01	<0.01
St.2	พฤษภาคม 2564	7.92	<5.0	280	257	<1.0	1.9	<0.01	<0.01	<0.002	<0.01
	พฤศจิกายน 2564	7.90	<5.0	296	256	<1.0	1.4	<0.01	<0.01	<0.002	<0.01
	พฤษภาคม 2565	7.77	<5.0	257	245	<1.0	<5.0	<0.01	<0.01	<0.002	<0.01
	พฤศจิกายน 2565	8.0	<5.0	182	285	<1.0	<5	<0.01	<0.01	<0.002	<0.01
	พฤษภาคม 2566	7.8	<5.0	302	267	<1.0	<5	<0.01	<0.01	<0.002	<0.01
	พฤศจิกายน 2566	8.2	<5.0	502	267	<1.0	<5	0.07	<0.01	<0.01	<0.01
ค่ามาตรฐาน ¹⁾	เกณฑ์กำหนดที่เหมาะสม	7.0-8.5	-	ไม่เกิน 600	ไม่เกิน 300	5	ไม่เกิน 200	ไม่เกิน 0.5	ต้องไม่มีเลย	ต้องไม่มีเลย	ต้องไม่มีเลย
	เกณฑ์อนุโลมสูงสุด	6.5-9.2	-	1,200	500	20	250	1.0	0.05	0.01	0.05

หมายเหตุ : ¹⁾ ประกาศกระทรวงทรัพยากรธรรมชาติและสิ่งแวดล้อม เรื่อง กำหนดหลักเกณฑ์และมาตรการในทางวิชาการสำหรับการป้องกันด้านสาธารณสุขและการป้องกันในเรื่องสิ่งแวดล้อมเป็นพิษ พ.ศ. 2551
ตีพิมพ์ในราชกิจจานุเบกษา เล่ม 125 ตอนพิเศษ 85 ง ลงวันที่ 21 พฤษภาคม 2551
St.1 หมายถึง น้ำบาดาลบ้านสระแก้ว (ทิศตะวันตก)
St.2 หมายถึง น้ำบาดาลบ้านบางสวรรค์ (ทิศตะวันออกเฉียงเหนือ)

รูปที่ 3-5 กราฟแสดงผลการวิเคราะห์คุณภาพน้ำผิวดินเปรียบเทียบกับค่ามาตรฐาน





รูปที่ 3-6 กราฟแสดงผลการวิเคราะห์คุณภาพน้ำใต้ดินเปรียบเทียบกับค่ามาตรฐาน

