

ภาคผนวก

ภาคผนวก ก.

หนังสือแจ้งผลการพิจารณารายงานผลกระทบสิ่งแวดล้อมเบื้องต้นโครงการระบบ
โครงข่ายไฟฟ้า 500 กิโลโวลต์ พุ่งสง-สงขลา3 (ส่วนที่พาดผ่านพื้นที่ป่าอนุรักษ์เพิ่มเติม)
ลงวันที่ 16 กันยายน 2563

อสก.
รับที่ 2483
22/09/63



การไฟฟ้าฝ่ายผลิตแห่งประเทศไทย
รับที่ 38753
วันที่ 21 ก.ย. 2563

ที่ ทส ๑๐๑๐.๗/ ๑ ๒ ๑ ๙ ๓

สำนักงานนโยบายและแผน
ทรัพยากรธรรมชาติและสิ่งแวดล้อม
๑๑๘/๑ อาคารทิปโก้ ๒ ถนนพระรามที่ ๖
แขวงพญาไท เขตพญาไท
กรุงเทพฯ ๑๐๕๐๐

กปส-พ.
691
รับที่
วันที่ 23 ก.ย. 2563

๑๖ กันยายน ๒๕๖๓

เรื่อง แจ้งผลการพิจารณารายงานผลกระทบสิ่งแวดล้อมเบื้องต้นโครงการระบบโครงข่ายไฟฟ้า 500 กิโลโวลต์
ทุ่งสง - สงขลา 3 (ส่วนที่พาดผ่านพื้นที่ป่าอนุรักษ์เพิ่มเติม) ของการไฟฟ้าฝ่ายผลิตแห่งประเทศไทย
เรียน ผู้ว่าการการไฟฟ้าฝ่ายผลิตแห่งประเทศไทย

อ้างถึง หนังสือการไฟฟ้าฝ่ายผลิตแห่งประเทศไทย ที่ กฟผ. S82200/42289 ลงวันที่ ๘ มิถุนายน ๒๕๖๓

สิ่งที่ส่งมาด้วย มาตรการป้องกันและแก้ไขผลกระทบสิ่งแวดล้อม และมาตรการติดตามตรวจสอบผลกระทบ
สิ่งแวดล้อม ที่โครงการระบบโครงข่ายไฟฟ้า 500 กิโลโวลต์ ทุ่งสง - สงขลา 3 (ส่วนที่พาดผ่าน
พื้นที่ป่าอนุรักษ์เพิ่มเติม) ตั้งอยู่ที่อำเภอจุฬาภรณ์ จังหวัดนครศรีธรรมราช และอำเภอศรีนครินทร์
จังหวัดพัทลุง ของการไฟฟ้าฝ่ายผลิตแห่งประเทศไทย ต้องยึดถือปฏิบัติอย่างเคร่งครัด

ตามหนังสือที่อ้างถึง การไฟฟ้าฝ่ายผลิตแห่งประเทศไทย ได้เสนอรายงานผลกระทบสิ่งแวดล้อม
เบื้องต้นโครงการระบบโครงข่ายไฟฟ้า 500 กิโลโวลต์ ทุ่งสง - สงขลา 3 (ส่วนที่พาดผ่านพื้นที่ป่าอนุรักษ์เพิ่มเติม)
ตั้งอยู่ที่อำเภอจุฬาภรณ์ จังหวัดนครศรีธรรมราช และอำเภอศรีนครินทร์ จังหวัดพัทลุง จัดทำรายงานฯ โดย
บริษัท เอ็นริช คอนซัลแตนท์ จำกัด ให้สำนักงานนโยบายและแผนทรัพยากรธรรมชาติและสิ่งแวดล้อม ดำเนินการ
ตามขั้นตอนการพิจารณารายงาน ความละเอียดแจ้งแล้ว นั้น

สำนักงานนโยบายและแผนทรัพยากรธรรมชาติและสิ่งแวดล้อม ได้เสนอรายงานผลกระทบ
สิ่งแวดล้อมเบื้องต้นโครงการดังกล่าว ให้คณะกรรมการผู้ชำนาญการพิจารณารายงานการวิเคราะห์ผลกระทบ
สิ่งแวดล้อม โครงการโรงไฟฟ้าพลังความร้อน พิจารณาในการประชุมครั้งที่ ๓๗/๒๕๖๓ เมื่อวันที่ ๖ สิงหาคม
๒๕๖๓ คณะกรรมการผู้ชำนาญการฯ มีมติให้ความเห็นชอบรายงานผลกระทบสิ่งแวดล้อมเบื้องต้นโครงการ
ระบบโครงข่ายไฟฟ้า 500 กิโลโวลต์ ทุ่งสง - สงขลา 3 (ส่วนที่พาดผ่านพื้นที่ป่าอนุรักษ์เพิ่มเติม) ของการไฟฟ้า
ฝ่ายผลิตแห่งประเทศไทย ตั้งอยู่ที่อำเภอจุฬาภรณ์ จังหวัดนครศรีธรรมราช และอำเภอศรีนครินทร์ จังหวัด
พัทลุงโดยให้ปฏิบัติตามมาตรการป้องกันและแก้ไขผลกระทบสิ่งแวดล้อม และมาตรการติดตามตรวจสอบ
ผลกระทบสิ่งแวดล้อมอย่างเคร่งครัด รายละเอียดตามสิ่งที่ส่งมาด้วย และให้ประสานบริษัทที่ปรึกษาเพื่อจัดทำ

เรียน

✓	ขอสด-1.
✓	ขอสด-2.
	วท.11
	เพื่อทราบ
✓	เพื่อพิจารณา

สนช
อสก-พ.
ก้นจบบ
คั่นส่งแนบ

ไม่รับส่งแนบ
22 ก.ย. ๒๕๖๓

21 ก.ย. 2563

รายงาน...
3. ยื่น ทสค-พ.

โปรดดำเนินการต่อไป
รทต ทททททททท
23 ก.ย. 63

(นายเอกรัฐ สมินทรปัญญา)
อสก.

นางสมใจ พูนมา

ไม่เก็บส่งแนบ ☐ เก็บส่งแนบ ☐

ส่งแนบ ☒ ครบ ☐ ไม่ครบ ☐ ยังไม่ได้รับ

รายงานที่ได้รวบรวมรายละเอียดข้อมูลทั้งหมดเรียงตามลำดับการพิจารณา จำนวน ๑ ฉบับ และรายงานฉบับสมบูรณ์ ที่ได้แก้ไขเพิ่มเติมตามที่คณะกรรมการผู้ชำนาญการกำหนดแล้ว จำนวน ๑ ฉบับ พร้อมทั้งจัดทำแผ่นบันทึกข้อมูลในรูปแบบ Portable Document Format (PDF File) จำนวน ๑ แผ่น และ ๘ แผ่น ตามลำดับเสนอต่อสำนักงานนโยบายฯ ภายในเวลา ๔๕ วัน เพื่อใช้เอกสารอ้างอิงและส่งให้หน่วยงานที่เกี่ยวข้องต่อไป และหากได้รับอนุญาตจากหน่วยงานอนุญาตแล้ว ขอความร่วมมือส่งสำเนาใบอนุญาตพร้อมเงื่อนไขให้สำนักงานนโยบายฯ ทราบด้วย ทั้งนี้ สำนักงานนโยบายฯ ได้มีหนังสือแจ้งบริษัท เอ็นริช คอนซัลแตนท์ จำกัด เพื่อดำเนินการในส่วนที่เกี่ยวข้องต่อไปด้วยแล้ว

จึงเรียนมาเพื่อโปรดพิจารณา

ขอแสดงความนับถือ



(นายพิรุณ สัยยะสิทธิ์พานิช)

รองเลขาธิการฯ ปฏิบัติราชการแทน

เลขาธิการสำนักงานนโยบายและแผนทรัพยากรธรรมชาติและสิ่งแวดล้อม

กองวิเคราะห์ผลกระทบสิ่งแวดล้อม

โทร. ๐ ๒๒๖๕ ๖๖๒๘

โทรสาร ๐ ๒๒๖๕ ๖๖๑๖

ภาคผนวก ข.

หนังสือนำเสนอรายงานผลการปฏิบัติตามมาตรการป้องกันและแก้ไขผลกระทบสิ่งแวดล้อม
และมาตรการติดตามตรวจสอบผลกระทบสิ่งแวดล้อมโครงการระบบโครงข่ายไฟฟ้า
500 กิโลโวลต์ พุ่งสง-สงขลา3 (ส่วนที่พาดผ่านพื้นที่ป่าอนุรักษ์เพิ่มเติม)-ระยะก่อสร้าง
ฉบับที่ 2 (มกราคม-มิถุนายน 2566)

ยืนยันการรับข้อมูลเข้าสู่ระบบอิเล็กทรอนิกส์

เลขที่ Monitor : 256607-326
ชื่อโครงการ : โครงการระบบโครงข่ายไฟฟ้า 500 กิโลโวลต์ พุ่งสง - สงขลา
3 (ส่วนที่พาดผ่านพื้นที่ป่าอนุรักษ์เพิ่มเติม)
รอบรายงาน : ม.ค 66 - มิ.ย. 66
วันที่ยื่นรายงาน : 25/07/2566
เลขที่ IEE/EIA/EHIA : 14657
ผู้ยื่นรายงาน : ประมัย จัดภัย
อีเมล : Poramai.Chu@egat.co.th
โทรศัพท์ : 024360825



QR Code สำหรับเรียกดูข้อมูลรายงานรายงาน Monitor นี้
โดยท่านสามารถเรียกดูข้อมูลรายงานต่างๆ
ที่เกี่ยวข้องกับโครงการได้ผ่านโมบายแอปพลิเคชัน Smart EIA
อีกหนึ่งช่องทาง

สำนักงานนโยบายและแผนทรัพยากรธรรมชาติและสิ่งแวดล้อม



กองพัฒนาระบบการประเมินผลกระทบสิ่งแวดล้อม
Division of Environmental Impact Assessment Development



ที่ กฟผ. 582200/ 53512

19 กรกฎาคม 2566

เรื่อง ขอส่งรายงานผลการปฏิบัติตามมาตรการที่กำหนดไว้ในรายงานผลกระทบสิ่งแวดล้อมเบื้องต้น (IEE) โครงการระบบโครงข่ายไฟฟ้า 500 กิโลโวลต์ ท่งสง-สงขลา3 (ส่วนที่พาดผ่านพื้นที่ป่าอนุรักษ์เพิ่มเติม) ของการไฟฟ้าฝ่ายผลิตแห่งประเทศไทย

เรียน เลขาธิการสำนักงานคณะกรรมการกำกับกิจการพลังงาน

อ้างถึง หนังสือแจ้งผลการพิจารณาเห็นชอบรายงานผลกระทบสิ่งแวดล้อมเบื้องต้น ที่ ทส 1010.7/12193 ลงวันที่ 16 กันยายน 2563

- สิ่งที่ส่งมาด้วย 1. รายงานผลการปฏิบัติตามมาตรการที่กำหนดไว้ในรายงานผลกระทบสิ่งแวดล้อมเบื้องต้น โครงการระบบโครงข่ายไฟฟ้า 500 กิโลโวลต์ ท่งสง-สงขลา3 (ส่วนที่พาดผ่านพื้นที่ป่าอนุรักษ์เพิ่มเติม) ฉบับที่ 2 ระหว่างเดือนมกราคม-มิถุนายน 2566 จำนวน 2 เล่ม
2. แผ่นซีดีรอมที่บรรจุไฟล์รายงานผลการปฏิบัติตามมาตรการฯ จำนวน 2 แผ่น

ด้วย การไฟฟ้าฝ่ายผลิตแห่งประเทศไทย (กฟผ.) ได้รับอนุญาตให้ประกอบกิจการพลังงาน เลขที่ กกพ. 01-2/52-004 ซึ่งมีสถานประกอบการตั้งอยู่ที่ จังหวัดนครศรีธรรมราชและจังหวัดพัทลุง ซึ่งได้รับพิจารณาเห็นชอบต่อรายงานผลกระทบสิ่งแวดล้อมเบื้องต้น โครงการระบบโครงข่ายไฟฟ้า 500 กิโลโวลต์ ท่งสง-สงขลา3 (ส่วนที่พาดผ่านพื้นที่ป่าอนุรักษ์เพิ่มเติม) และต้องจัดทำรายงานการปฏิบัติตามมาตรการป้องกัน และแก้ไขผลกระทบสิ่งแวดล้อมและมาตรการติดตามตรวจสอบผลกระทบสิ่งแวดล้อมทุก 6 เดือน เพื่อเสนอต่อ หน่วยงานอนุญาต โดยปัจจุบันโครงการอยู่ในระยะก่อสร้าง

ในการนี้ กฟผ. ได้จัดทำรายงานดังกล่าว ฉบับที่ 2 ระหว่างเดือนมกราคม-มิถุนายน 2566 แล้วเสร็จ จึงขอส่งรายงานมายังสำนักงานคณะกรรมการกำกับกิจการพลังงาน ดังสิ่งที่ส่งมาด้วย 1 และ 2 ทั้งนี้ หากมีข้อสงสัยสามารถสอบถามข้อมูลเพิ่มเติมได้ที่ นางสาวปรมัย จักรภัย โทรศัพท์ 0 2436 0825

จึงเรียนมาเพื่อโปรดพิจารณา

ขอแสดงความนับถือ

(นายพงษ์พันธ์ กรวยทอง)

ผู้อำนวยการฝ่ายสิ่งแวดล้อมโครงการ
ทำการแทน ผู้ว่าการการไฟฟ้าฝ่ายผลิตแห่งประเทศไทย

ฝ่ายสิ่งแวดล้อมโครงการ
โทร. 0 2436 0825



ป.133 ข.

ใบตอบรับ EMS ในประเทศ/ADVICE of receipt

กรุณากรอกชื่อที่อยู่ของผู้ฝากส่ง
ในช่องด้านหน้า รวมทั้งกรอก
ชื่อที่อยู่ของผู้รับและอื่นๆ
ในช่องด้านหลัง

Please complete sender's address at the
front and addressee's address including
other information required at the back.

ชื่อและที่อยู่ของผู้ฝากส่ง/Sender's address

กมล กนก-พ. ๐๓๓.

กรมไฟฟ้าฝ่ายผลิตแห่งประเทศไทย

บางกรวย นนทบุรี 11130



รหัสไปรษณีย์/Postcode

--	--	--	--	--

25 ก.ค. 2566

ชื่อและที่อยู่ของผู้รับ/Addressee **ที่ กฟผ. 581200 / 53512**

ชื่อและที่อยู่ของผู้รับ

19 ก.ค. 66

ชื่อ เลขที่การสำนักงานคณะกรรมการกำกับกิจการพลังงาน

ที่อยู่ สนน.กฟผ. 319 อาคารจัตุรัสจามจุรี ชั้น 19 แขวงพญาไท เขตปทุมวัน กรุงเทพฯ 10330

ฝากส่ง ณ ที่ทำการไปรษณีย์/At Post office

วันที่/Day.....เดือน/Month.....พ.ศ./Year.....

คำตอบรับของผู้รับ/ADVICE of receipt ได้รับสิ่งของตามที่แจ้งไว้ข้างต้นเรียบร้อยแล้ว

Received EMS

เมื่อวันที่/On.....เดือน/Month.....พ.ศ./Year.....เวลา/Time.....น.

ลงชื่อผู้รับหรือผู้รับแทน/

Signature of addressee/Authorized person.....

เขียนชื่อตัวบรรจง/Person name (.....)

เกี่ยวข้องกับผู้รับโดยเป็น/Relation with addressee.....

ลงชื่อเจ้าหน้าที่ผู้ส่ง/Signature of postman.....

1.



ช่องนี้สำหรับเจ้าหน้าที่

หมายเลข EMS

ตามกล่อง/ซอง

2.





ที่ กฟผ. S82200/ 53513

กรกฎาคม 2566

เรื่อง ขอส่งรายงานผลการปฏิบัติตามมาตรการที่กำหนดไว้ในรายงานผลกระทบสิ่งแวดล้อมเบื้องต้น (IEE) โครงการระบบโครงข่ายไฟฟ้า 500 กิโลโวลต์ ท่งสง-สงขลา3 (ส่วนที่พาดผ่านพื้นที่ป่าอนุรักษ์เพิ่มเติม) ของการไฟฟ้าฝ่ายผลิตแห่งประเทศไทย

เรียน อธิบดีกรมป่าไม้

อ้างถึง หนังสือแจ้งผลการพิจารณาเห็นชอบรายงานผลกระทบสิ่งแวดล้อมเบื้องต้น ที่ ทส 1010.7/12193 ลงวันที่ 16 กันยายน 2563

- สิ่งที่ส่งมาด้วย 1. รายงานผลการปฏิบัติตามมาตรการที่กำหนดไว้ในรายงานผลกระทบสิ่งแวดล้อมเบื้องต้น โครงการระบบโครงข่ายไฟฟ้า 500 กิโลโวลต์ ท่งสง-สงขลา3 (ส่วนที่พาดผ่านพื้นที่ป่าอนุรักษ์เพิ่มเติม) ฉบับที่ 2 ระหว่างเดือนมกราคม-มิถุนายน 2566 จำนวน 1 เล่ม
2. แผ่นซีดีรอมที่บรรจุไฟล์รายงานผลการปฏิบัติตามมาตรการฯ จำนวน 1 แผ่น

ตามหนังสือที่อ้างถึง สำนักงานนโยบายและแผนทรัพยากรธรรมชาติและสิ่งแวดล้อมแจ้งผลการพิจารณาของคณะกรรมการผู้ชำนาญการพิจารณารายงานการวิเคราะห์ผลกระทบสิ่งแวดล้อมด้านโรงไฟฟ้าพลังความร้อน ในคราวประชุมคณะกรรมการผู้ชำนาญการฯ ครั้งที่ 37/2563 เมื่อวันที่ 6 สิงหาคม 2563 มีมติให้ความเห็นชอบรายงานผลกระทบสิ่งแวดล้อมเบื้องต้นโครงการระบบโครงข่ายไฟฟ้า 500 กิโลโวลต์ ท่งสง-สงขลา3 (ส่วนที่พาดผ่านพื้นที่ป่าอนุรักษ์เพิ่มเติม) โดยให้ การไฟฟ้าฝ่ายผลิตแห่งประเทศไทย (กฟผ.) ปฏิบัติตามมาตรการป้องกันและแก้ไขผลกระทบสิ่งแวดล้อมและมาตรการติดตามตรวจสอบผลกระทบสิ่งแวดล้อมอย่างเคร่งครัด นั้น

ในการนี้ กฟผ. ได้จัดทำรายงานดังกล่าว ฉบับที่ 2 ระหว่างเดือนมกราคม-มิถุนายน 2566 แล้วเสร็จ จึงขอส่งรายงานมายังกรมป่าไม้ ดังสิ่งที่ส่งมาด้วย 1 และ 2 ทั้งนี้หากมีข้อสงสัยสามารถสอบถามข้อมูลเพิ่มเติมได้ที่ นางสาวปรมัย จัตุภัย โทรศัพท์ 0 2436 0825

จึงเรียนมาเพื่อโปรดทราบ

ขอแสดงความนับถือ

(นายพงษ์พันธ์ กรวยทอง)

ผู้อำนวยการฝ่ายสิ่งแวดล้อมโครงการ
ทำการแทน ผู้ว่าการการไฟฟ้าฝ่ายผลิตแห่งประเทศไทย

ฝ่ายสิ่งแวดล้อมโครงการ
โทร. 0 2436 0825



ป.133 ข.

ใบตอบรับ EMS ในประเทศ/ADVICE of receipt

กรุณากรอกชื่อที่อยู่ของผู้ฝากส่ง
ในช่องด้านหน้า รวมทั้งกรอก
ชื่อที่อยู่ของผู้รับและอื่นๆ
ในช่องด้านหลัง

Please complete sender's address at the
front and addressee's address including
other information required at the back.

ชื่อและที่อยู่ของผู้ฝากส่ง/Sender's address

กตว กตว-พ. 0๙๓.

พรไฟฟ้าฝ่ายผลิตแห่งประเทศไทย

บางกรวย นนทบุรี 11130

☐ นำจ่ายผู้รับ
วันที่☐ ถึง ปณ.ปลายทาง
☐ 12.00น. ☐ 16.30น.
☐ 20.30น.

EM 1822 8710 7 TH

รหัสไปรษณีย์/Postcode

--	--	--	--	--

27 ก.ค. 2556

ชื่อและที่อยู่ของผู้รับ/Addressee **ที่ กฟผ. 582200 / 53513**

ชื่อและที่อยู่ของผู้รับ

19 ก.ก. 66

ชื่อ อธิบดีกรมป่าไม้

ที่อยู่ กรมป่าไม้ 61 ถ.พหลโยธิน แขวงลาดยาว เขตจตุจักร กรุงเทพฯ 10900

ฝากส่ง ณ ที่ทำการไปรษณีย์/At Post office

วันที่/Day.....เดือน/Month.....**21 ก.ค. 2566**.....พ.ศ./Year.....

คำตอบรับของผู้รับ/ADVICE of receipt ได้รับสิ่งของตามที่แจ้งไว้ข้างต้นเรียบร้อยแล้ว
Received EMS

เมื่อวันที่/On.....เดือน/Month.....พ.ศ./Year.....เวลา/Time.....น.

ลงชื่อผู้รับหรือผู้รับแทน/

Signature of addressee/Authorized person.....

เขียนชื่อตัวบรรจง/Person name (.....)

เกี่ยวข้องกับผู้รับโดยเป็น/Relation with addressee.....

ลงชื่อเจ้าหน้าที่ผู้นำจ่าย/Siganture of postman.....

1.

ตราประจำวันที่ทำการรับฝาก

ช่องนี้สำหรับเจ้าหน้าที่

หมายเลข EMS
ตามกล่อง/ซอง

2.

ตราประจำวันที่ทำการที่ส่งคืนผู้ฝาก

ภาคผนวก ค.

ใบอนุญาตระบบส่งไฟฟ้า ออกโดยคณะกรรมการกำกับกิจการพลังงาน
เลขที่ กกพ. 01-2/52-004 (สายส่งไฟฟ้าเขตปฏิบัติการภาคใต้)

เลขที่ กกพ ๐๑-๒/๕๒-๐๐๔



คณะกรรมการกำกับกิจการพลังงาน

ใบอนุญาตระบบส่งไฟฟ้า

ใบอนุญาตนี้ออกให้เพื่อแสดงว่า

การไฟฟ้าฝ่ายผลิตแห่งประเทศไทย (สายส่งไฟฟ้าฝ่ายปฏิบัติการภาคใต้)

สำนักงานตั้งอยู่เลขที่ ๕๓ หมู่ที่ ๒ ถนนจรูญสถิตทางศึ ตำบลบางกรวย อำเภอบางกรวย จังหวัดนนทบุรี
รหัสไปรษณีย์ ๑๑๑๓๐ เป็นผู้ได้รับอนุญาตให้ประกอบกิจการระบบส่งไฟฟ้าตามพระราชบัญญัติการประกอบ
กิจการพลังงาน พ.ศ. ๒๕๕๐

ใบอนุญาตระบบส่งไฟฟ้าฉบับนี้ มีผลนับตั้งแต่วันที่ออกใบอนุญาต และมีกำหนดอายุ ๒๕ ปี
โดยผู้รับใบอนุญาตต้องปฏิบัติตามพระราชบัญญัติการประกอบกิจการพลังงาน พ.ศ. ๒๕๕๐ และเงื่อนไข
ประกอบใบอนุญาตระบบส่งไฟฟ้า

ออกให้ ณ วันที่ ๑๙ กุมภาพันธ์ พ.ศ. ๒๕๕๒

ใช้ได้ถึง วันที่ ๑๘ กุมภาพันธ์ พ.ศ. ๒๕๗๗

(ลงชื่อ).....

(นายดิเรก ลาวัณย์ศิริ)

ประธานกรรมการกำกับกิจการพลังงาน

ผู้อนุญาต

ภาคผนวก ง.

มาตรการป้องกันและแก้ไขผลกระทบสิ่งแวดล้อม และมาตรการติดตามตรวจสอบผลกระทบสิ่งแวดล้อม
โครงการระบบโครงข่ายไฟฟ้า 500 กิโลโวลต์ ท่งสง-สงขลา3
(ส่วนที่พาดผ่านพื้นที่ป่าอนุรักษ์เพิ่มเติม)

ตารางที่ 6.5-1 ตารางสรุปมาตรการทั่วไป โครงการระบบโครงข่ายไฟฟ้า 500 กิโลโวลต์ ท่งสง - สงขลา3 (ส่วนที่พาดผ่านพื้นที่ป่าอนุรักษ์เพิ่มเติม)
ของการไฟฟ้าฝ่ายผลิตแห่งประเทศไทย (กฟผ.)

องค์ประกอบด้านสิ่งแวดล้อม	มาตรการป้องกันและแก้ไขผลกระทบสิ่งแวดล้อม	สถานที่ดำเนินการ	ระยะเวลาดำเนินการ	ผู้รับผิดชอบ
มาตรการทั่วไป	1) ปฏิบัติตามมาตรการป้องกันและแก้ไขผลกระทบสิ่งแวดล้อมและมาตรการติดตามตรวจสอบผลกระทบสิ่งแวดล้อม ตามที่เสนอในแผนปฏิบัติการด้านสิ่งแวดล้อมของรายงานผลกระทบสิ่งแวดล้อมเบื้องต้นอย่างเคร่งครัด และนำเสนอรายงานผลการปฏิบัติตามมาตรการฯ พร้อมระบุปัญหา/อุปสรรคในการปฏิบัติตามมาตรการฯ ต่อหน่วยงานอนุญาต (สำนักงานคณะกรรมการกำกับกิจการพลังงาน) ตามประกาศกระทรวงทรัพยากรธรรมชาติและสิ่งแวดล้อม เรื่อง หลักเกณฑ์ วิธีการจัดทำรายงานผลการปฏิบัติตามมาตรการกำหนดไว้ในรายการประเมิน ผลกระทบสิ่งแวดล้อม ซึ่งผู้ดำเนินการหรือผู้ขออนุญาตจะต้องจัดทำ เมื่อได้รับอนุญาตให้ดำเนินโครงการหรือกิจการแล้ว พ.ศ. 2561 เป็นประจำทุก 6 เดือน	บริเวณที่พาดผ่านพื้นที่ป่าอนุรักษ์เพิ่มเติม (ป่า C)	ระยะก่อสร้างและระยะดำเนินการ (ตามเวลาที่กำหนด)	กฟผ.
	2) กฟผ. จะต้องปลูกป่าทดแทนในพื้นที่โครงการหรือใกล้เคียงโครงการโดยพันธุ์ไม้ที่ปลูกทดแทนให้ต้องมีความหลากหลายของชนิดพันธุ์พืชตามสภาพพื้นที่เดิม	บริเวณที่พาดผ่านพื้นที่ป่าอนุรักษ์เพิ่มเติม (ป่า C) หรือพื้นที่ใกล้เคียง	ปลูกป่าในปีที่ 1 ภายหลังการก่อสร้างแล้วเสร็จ	กฟผ.
	3) กฟผ. จะต้องออกแบบโครงสร้างระบบโครงข่ายไฟฟ้าให้มีความปลอดภัยและสามารถรองรับความเสี่ยงจากการเกิดแผ่นดินไหวในพื้นที่ได้	บริเวณที่พาดผ่านพื้นที่ป่าอนุรักษ์เพิ่มเติม (ป่า C)	ระยะก่อสร้าง	กฟผ.
	4) ในกรณี กฟผ. จะว่าจ้างบริษัทผู้รับจ้างในการออกแบบ/ก่อสร้าง/ดำเนินการ กฟผ.ต้องนำรายละเอียดมาตรการในแผนปฏิบัติการด้านสิ่งแวดล้อมไปควบคุมการทำงานของ บริษัทผู้รับจ้างและให้ถือปฏิบัติโดยเคร่งครัด เพื่อให้เกิดประสิทธิผลในทางปฏิบัติ	บริเวณที่พาดผ่านพื้นที่ป่าอนุรักษ์เพิ่มเติม (ป่า C)	ระยะก่อสร้าง	กฟผ.

ตารางที่ 6.5-1 ตารางสรุปมาตรการทั่วไป โครงการระบบโครงข่ายไฟฟ้า 500 กิโลโวลต์ ท่งสง – สงขลา3 (ส่วนที่พาดผ่านพื้นที่ป่าอนุรักษ์เพิ่มเติม) ของการไฟฟ้าฝ่ายผลิตแห่งประเทศไทย (กฟผ.) (ต่อ)

องค์ประกอบด้านสิ่งแวดล้อม	มาตรการป้องกันและแก้ไขผลกระทบสิ่งแวดล้อม	สถานที่ดำเนินการ	ระยะเวลาดำเนินการ	ผู้รับผิดชอบ
มาตรการทั่วไป (ต่อ)	5) หากการติดตามตรวจสอบผลกระทบสิ่งแวดล้อม ได้แสดงให้เห็นถึงแนวโน้มปัญหาสิ่งแวดล้อม กฟผ. จะต้องดำเนินการแก้ไขปัญหาเหล่านั้นโดยเร็ว และหากเกิดเหตุการณ์ใดๆ ที่ก่อให้เกิดผลกระทบต่อคุณภาพสิ่งแวดล้อม กฟผ. จะต้องแจ้งให้หน่วยงานผู้รับผิดชอบพื้นที่และหน่วยงานของรัฐซึ่งมีอำนาจอนุญาตตามกฎหมายทราบโดยเร็ว เพื่อจะให้ความร่วมมือในการแก้ไขปัญหาดังกล่าว	บริเวณที่พาดผ่านพื้นที่ป่าอนุรักษ์เพิ่มเติม (ป่า C)	ระยะก่อสร้างและระยะดำเนินการ (ตามเวลาที่กำหนด)	กฟผ.
	6) หากยังมีประเด็นปัญหาข้อขัดกักงวลและห่วงใยของชุมชนต่อการดำเนินโครงการ กฟผ. ต้องดำเนินการแก้ไขปัญหาดังกล่าว และจะต้องไม่ยินยอมให้ราษฎรในพื้นที่หรือบริเวณใกล้พื้นที่เข้าครอบครองทำกินในพื้นที่แนวเขตรบบโครงข่ายไฟฟ้าที่อยู่ในเขตป่าอนุรักษ์เพิ่มเติม	บริเวณที่พาดผ่านพื้นที่ป่าอนุรักษ์เพิ่มเติม (ป่า C)	ระยะก่อสร้างและระยะดำเนินการ (ตามเวลาที่กำหนด)	กฟผ.

ตารางที่ 6.5-2 ตารางสรุปมาตรการป้องกันและแก้ไขผลกระทบสิ่งแวดล้อม ระยะก่อสร้าง โครงการระบบโครงข่ายไฟฟ้า 500 กิโลโวลต์ ท่งสง – สงขลา3 (ส่วนที่พาดผ่านพื้นที่ป่าอนุรักษ์เพิ่มเติม) ของการไฟฟ้าฝ่ายผลิตแห่งประเทศไทย (กฟผ.)

องค์ประกอบด้านสิ่งแวดล้อม	มาตรการป้องกันและแก้ไขผลกระทบสิ่งแวดล้อม	สถานที่ดำเนินการ	ระยะเวลาดำเนินการ	ผู้รับผิดชอบ
1.คุณภาพน้ำผิวดิน	1) ห้ามคนงานก่อสร้างล้างทำความสะอาดเครื่องมือ/เครื่องจักร ในลำน้ำใกล้เคียงโดยเด็ดขาด	พื้นที่ ก่อสร้างโครงการ บริเวณที่ตัดผ่านแหล่งน้ำใกล้เคียงกับพื้นที่ป่าอนุรักษ์เพิ่มเติม (ป่า C)	ตลอดระยะก่อสร้าง	กฟผ.
	2) การก่อสร้างฐานรากเสาระบบโครงข่ายไฟฟ้าในพื้นที่ป่าอนุรักษ์เพิ่มเติม (ป่า C) ให้ดำเนินการให้แล้วเสร็จทีละต้น	บริเวณที่พาดผ่านพื้นที่ป่าอนุรักษ์เพิ่มเติม (ป่า C)	ตลอดระยะก่อสร้าง	กฟผ.
	3) กำชับคนงานก่อสร้างให้ดูแลรักษาความสะอาดพื้นที่ก่อสร้าง ไม่ให้มีการทิ้งขยะมูลฝอยในพื้นที่ โดยผู้รับเหมาต้องรับผิดชอบในการเก็บรวบรวม และนำออกมาทิ้งยังบริเวณพื้นที่รองรับขยะของชุมชน	บริเวณที่พาดผ่านพื้นที่ป่าอนุรักษ์เพิ่มเติม (ป่า C)	ตลอดระยะก่อสร้าง	กฟผ.
	4) เมื่อทำการก่อสร้างฐานรากแล้วเสร็จ ให้รีบทำการกลบดินอัดดินทันที เพื่อป้องกันการชะล้างหน้าดินเพิ่มเติม	บริเวณที่พาดผ่านพื้นที่ป่าอนุรักษ์เพิ่มเติม (ป่า C)	ตลอดระยะก่อสร้าง	กฟผ.
	5) ในระหว่างการก่อสร้างฐานราก หากเกิดฝนตกหนักจนมีน้ำสะสมในหลุมฐานรากจะทำการขุดหลุมของเสาตันถัดไปและสูบน้ำไปใส่ในหลุมดังกล่าวเพื่อให้ซึมลงดิน	บริเวณที่พาดผ่านพื้นที่ป่าอนุรักษ์เพิ่มเติม (ป่า C)	ตลอดระยะก่อสร้าง	กฟผ.

ตารางที่ 6.5-2 ตารางสรุปมาตรการป้องกันและแก้ไขผลกระทบสิ่งแวดล้อม ระยะก่อสร้าง โครงการระบบโครงข่ายไฟฟ้า 500 กิโลโวลต์ ท่งสง – สงขลา3 (ส่วนที่พาดผ่านพื้นที่ป่าอนุรักษ์เพิ่มเติม) ของการไฟฟ้าฝ่ายผลิตแห่งประเทศไทย (กฟผ.) (ต่อ)

องค์ประกอบด้านสิ่งแวดล้อม	มาตรการป้องกันและแก้ไขผลกระทบสิ่งแวดล้อม	สถานที่ดำเนินการ	ระยะเวลาดำเนินการ	ผู้รับผิดชอบ
1.คุณภาพน้ำผิวดิน (ต่อ)	6) พิจารณาหลีกเลี่ยงการก่อสร้างในช่วงฤดูฝน หรือวางแผนก่อสร้างในระหว่างฝนทิ้งช่วงให้ได้มากที่สุด	บริเวณที่พาดผ่านพื้นที่ป่าอนุรักษ์เพิ่มเติม (ป่า C)	ตลอดระยะก่อสร้าง	กฟผ.
	7) ทำการเปิดหน้าดินเฉพาะเท่าที่จำเป็น และห้ามผู้รับเหมาถางพืชคลุมดินในพื้นที่ที่ไม่ใช่การก่อสร้างฐานราก เพื่อให้พืชคลุมดินช่วยในการกรองตะกอนและลดความแรงของน้ำหลาก	บริเวณที่พาดผ่านพื้นที่ป่าอนุรักษ์เพิ่มเติม (ป่า C)	ตลอดระยะก่อสร้าง	กฟผ.
	8) ทำการปลูกพืชคลุมดินรอบฐานเสา เพื่อป้องกันการชะล้างหน้าดิน	บริเวณที่พาดผ่านพื้นที่ป่าอนุรักษ์เพิ่มเติม (ป่า C)	ตลอดระยะก่อสร้าง	กฟผ.
	9) กำหนดตำแหน่งจัดตั้งสำนักงานภาคสนามโครงการให้อยู่ภายนอกพื้นที่โครงการ โดยตั้งอยู่บริเวณที่ราบหรือที่ดอน และห่างจากแหล่งน้ำไม่น้อยกว่า 50 เมตร	สำนักงานสนามของโครงการ	ตลอดระยะก่อสร้าง	กฟผ.
2.ทรัพยากรดินและการชะล้างพังทลายของดิน	1) หลีกเลี่ยงการก่อสร้างช่วงฤดูฝน โดยทำการก่อสร้างในช่วงฤดูแล้งหรือฝนทิ้งช่วง	บริเวณที่พาดผ่านพื้นที่ป่าอนุรักษ์เพิ่มเติม (ป่า C)	ตลอดระยะก่อสร้าง	กฟผ.
	2) ห้ามทำการตัดทางลัดลอง (Access road) สำหรับเข้าไปในพื้นที่ก่อสร้าง แต่ให้ใช้เส้นทางที่มีอยู่เดิม หรือปรับปรุงทางเดินเท้าที่มีอยู่ให้สามารถขนส่งอุปกรณ์ได้สะดวก	บริเวณที่พาดผ่านพื้นที่ป่าอนุรักษ์เพิ่มเติม (ป่า C)	ตลอดระยะก่อสร้าง	กฟผ.
	3) การขนส่งวัสดุอุปกรณ์ก่อสร้างในบริเวณพื้นที่ลาดชันให้ใช้แรงคนหรือระบบรอกข้ามเข้าช่วยในบริเวณพื้นที่ลาดชัน	บริเวณที่พาดผ่านพื้นที่ป่าอนุรักษ์เพิ่มเติม (ป่า C)	ตลอดระยะก่อสร้าง	กฟผ.

ตารางที่ 6.5-2 ตารางสรุปมาตรการป้องกันและแก้ไขผลกระทบสิ่งแวดล้อม ระยะก่อสร้าง โครงการระบบโครงข่ายไฟฟ้า 500 กิโลโวลต์ ท่งสง - สงขลา3 (ส่วนที่พาดผ่านพื้นที่ป่าอนุรักษ์เพิ่มเติม) ของการไฟฟ้าฝ่ายผลิตแห่งประเทศไทย (กฟผ.) (ต่อ)

องค์ประกอบด้านสิ่งแวดล้อม	มาตรการป้องกันและแก้ไขผลกระทบสิ่งแวดล้อม	สถานที่ดำเนินการ	ระยะเวลาดำเนินการ	ผู้รับผิดชอบ
2.ทรัพยากรดินและการชะล้างพังทลายของดิน (ต่อ)	4) ทำการกลบและบดอัดดินบริเวณฐานเสาไฟฟ้าให้อยู่ในสภาพเดิมทันทีที่ก่อสร้างแล้วเสร็จ	บริเวณที่พาดผ่านพื้นที่ป่าอนุรักษ์เพิ่มเติม (ป่า C)	ตลอดระยะก่อสร้าง	กฟผ.
	5) ต้องกำหนดแนวเขตของพื้นที่ที่มีการตัดต้นไม้ให้ชัดเจน พร้อมทั้งวางแผนการตัดต้นไม้ให้สอดคล้องกับงานก่อสร้างในพื้นที่ โดยทำการตัดต้นไม้จากบริเวณที่ต่ำสุดก่อน	บริเวณที่พาดผ่านพื้นที่ป่าอนุรักษ์เพิ่มเติม (ป่า C)	ตลอดระยะก่อสร้าง	กฟผ.
	6) ปลูกพืชคลุมดินหลังการก่อสร้างแล้วเสร็จ โดยใช้พืชตระกูลถั่วประเภทเถาเลื้อยเพื่อคลุมดินบริเวณที่มีการเปิดหน้าดิน โดยเฉพาะบริเวณก่อสร้างฐานรากของเสาไฟฟ้า จะช่วยให้เกิดการชะล้างพังทลายของดินน้อยลง และช่วยให้น้ำซึมลงดินได้ดีขึ้น โดยลดการเกิดน้ำไหลบ่าหน้าดิน โดยใช้พืชตระกูลถั่วประเภทเลื้อย ได้แก่ ถั่วคาโลโปโกเนีย (<i>Calopogonium mucunoides</i>) ถั่วเพอราเรีย (<i>Pueraria phaseoloides</i>) และถั่วเซนโตรซีมา (<i>Centrosema pubescens</i>) เนื่องจากเป็นพืชที่โตเร็วสามารถคลุมพื้นที่ทั้งหมดภายหลังการปลูกภายใน 2-3 เดือน	บริเวณที่พาดผ่านพื้นที่ป่าอนุรักษ์เพิ่มเติม (ป่า C)	ตลอดระยะก่อสร้าง	กฟผ.

ตารางที่ 6.5-2 ตารางสรุปมาตรการป้องกันและแก้ไขผลกระทบสิ่งแวดล้อม ระยะก่อสร้าง โครงการระบบโครงข่ายไฟฟ้า 500 กิโลโวลต์ ท่งสง – สงขลา3 (ส่วนที่พาดผ่านพื้นที่ป่าอนุรักษ์เพิ่มเติม) ของการไฟฟ้าฝ่ายผลิตแห่งประเทศไทย (กฟผ.) (ต่อ)

องค์ประกอบด้านสิ่งแวดล้อม	มาตรการป้องกันและแก้ไขผลกระทบสิ่งแวดล้อม	สถานที่ดำเนินการ	ระยะเวลาดำเนินการ	ผู้รับผิดชอบ
3. ทรัพยากรป่าไม้	1) ในการเข้าใช้พื้นที่ในเขตป่าสงวนแห่งชาติ เพื่อการก่อสร้างและดำเนินงานโครงการ กฟผ. จะดำเนินการขออนุญาตจากกรมป่าไม้เพื่อเข้าใช้ประโยชน์พื้นที่ ตามมาตรา 13/1 แห่งพระราชบัญญัติป่าสงวนแห่งชาติ พ.ศ. 2507 ซึ่งแก้ไขเพิ่มเติมโดยมาตรา 7 แห่งพระราชบัญญัติป่าสงวนแห่งชาติ (ฉบับที่ 4) พ.ศ. 2559 โดยเคร่งครัด	บริเวณที่พาดผ่านพื้นที่ป่าอนุรักษ์เพิ่มเติม (ป่า C)	ตลอดระยะก่อสร้าง	กฟผ.
	2) การขนส่งอุปกรณ์ก่อสร้าง ห้ามตัดทางลำลองใหม่ (Access road) สำหรับเข้าไปในพื้นที่ก่อสร้าง แต่ให้ใช้เส้นทางที่มีอยู่เดิมให้มากที่สุด	บริเวณที่พาดผ่านพื้นที่ป่าอนุรักษ์เพิ่มเติม (ป่า C)	ตลอดระยะก่อสร้าง	กฟผ.
	3) กรณีต้องตัดต้นไม้ ต้องดำเนินการตามกฎหมายและระเบียบที่กรมป่าไม้กำหนด และกฎหมายอื่นที่เกี่ยวข้องอย่างเคร่งครัด โดยให้ตัดเฉพาะที่จำเป็นและอยู่ในแนวเขตระบบโครงข่ายไฟฟ้าเท่านั้น โดยควบคุมให้ไม้ล้มไปในทิศทางเดียวกันกับแนวเขตระบบโครงข่ายไฟฟ้าเพื่อมิให้ไม้ล้มไปทำความเสียหายกับต้นไม้นอกเขต	บริเวณที่พาดผ่านพื้นที่ป่าอนุรักษ์เพิ่มเติม (ป่า C)	ตลอดระยะก่อสร้าง	กฟผ.
	4) ประสานงานกับเจ้าหน้าที่กรมป่าไม้เพื่อทำการตรวจสอบแนวเขตป่าไม้ที่จะดำเนินการตัดฟันให้ชัดเจน รวมทั้งการทำเครื่องหมายบนต้นไม้ที่จำเป็นจะต้องจะตัดฟันตลอดแนวโครงข่ายไฟฟ้าช่วงที่พาดผ่านป่าสงวนแห่งชาติ	บริเวณที่พาดผ่านพื้นที่ป่าอนุรักษ์เพิ่มเติม (ป่า C)	ตลอดระยะก่อสร้าง	กฟผ.

ตารางที่ 6.5-2 ตารางสรุปมาตรการป้องกันและแก้ไขผลกระทบสิ่งแวดล้อม ระยะก่อสร้าง โครงการระบบโครงข่ายไฟฟ้า 500 กิโลโวลต์ พุ่งสง – สงขลา3 (ส่วนที่พาดผ่านพื้นที่ป่าอนุรักษ์เพิ่มเติม) ของการไฟฟ้าฝ่ายผลิตแห่งประเทศไทย (กฟผ.) (ต่อ)

องค์ประกอบด้านสิ่งแวดล้อม	มาตรการป้องกันและแก้ไขผลกระทบสิ่งแวดล้อม	สถานที่ดำเนินการ	ระยะเวลาดำเนินการ	ผู้รับผิดชอบ
3. ทรัพยากรป่าไม้ (ต่อ)	5) กฟผ. ต้องแจ้งให้องค์การอุตสาหกรรมป่าไม้ (ออป.) เข้าดำเนินการตัดฟันซีกลากไม้ในพื้นที่ดำเนินการ ทั้งนี้ให้เป็นไปตามระเบียบที่เกี่ยวข้อง	บริเวณที่พาดผ่านพื้นที่ป่าอนุรักษ์เพิ่มเติม (ป่า C)	ตลอดระยะก่อสร้าง	กฟผ.
	6) ต้องปฏิบัติตามข้อกำหนดและระเบียบที่เกี่ยวข้องโดยเคร่งครัด ซึ่งรวมถึงการสอดส่องตรวจตราและระมัดระวังไม่ให้มีการบุกรุกแผ้วถางป่าในบริเวณติดต่อใกล้เคียง หรือตามแนวทางเข้าออกพื้นที่ในเขตระบบโครงข่ายไฟฟ้าตามประกาศสำนักงานคณะกรรมการกำกับกิจการพลังงานเรื่องกำหนดเขตระบบโครงข่ายไฟฟ้า ทั้งนี้หากพบเห็นการบุกรุกพื้นที่ป่าสงวนแห่งชาติ กฟผ.ต้องแจ้งกรมป่าไม้เพื่อดำเนินการตามกฎหมายต่อไป	บริเวณที่พาดผ่านพื้นที่ป่าอนุรักษ์เพิ่มเติม (ป่า C)	ตลอดระยะก่อสร้าง	กฟผ.
	7) กำหนดให้ผู้รับเหมาก่อสร้างต้องปฏิบัติงานในพื้นที่ก่อสร้างที่อยู่ในระบบโครงข่ายไฟฟ้า ช่วงที่ผ่านพื้นที่ป่าอนุรักษ์เพิ่มเติม (ป่า C) เฉพาะบริเวณที่ขอเข้าใช้ประโยชน์จากกรมป่าไม้เท่านั้น	บริเวณที่พาดผ่านพื้นที่ป่าอนุรักษ์เพิ่มเติม (ป่า C)	ตลอดระยะก่อสร้าง	กฟผ.
4. ทรัพยากรสัตว์ป่า	1) ระหว่างการตัดฟันต้นไม้และแผ้วถางพรรณพืช หากพบเห็นสัตว์ป่า ต้องให้โอกาสกับสัตว์ป่าได้หลบเลี่ยงออกไปจากพื้นที่ได้อย่างปลอดภัย หรือประสานงานกับเจ้าหน้าที่ที่รับผิดชอบพื้นที่เพื่อจัดการกับสัตว์ป่าอย่างถูกวิธีต่อไป	บริเวณที่พาดผ่านพื้นที่ป่าอนุรักษ์เพิ่มเติม (ป่า C)	ตลอดระยะก่อสร้าง	กฟผ.

ตารางที่ 6.5-2 ตารางสรุปมาตรการป้องกันและแก้ไขผลกระทบสิ่งแวดล้อม ระยะก่อสร้าง โครงการระบบโครงข่ายไฟฟ้า 500 กิโลโวลต์ ท่งสง – สงขลา3 (ส่วนที่พาดผ่านพื้นที่ป่าอนุรักษ์เพิ่มเติม) ของการไฟฟ้าฝ่ายผลิตแห่งประเทศไทย (กฟผ.) (ต่อ)

องค์ประกอบด้านสิ่งแวดล้อม	มาตรการป้องกันและแก้ไขผลกระทบสิ่งแวดล้อม	สถานที่ดำเนินการ	ระยะเวลาดำเนินการ	ผู้รับผิดชอบ
4.ทรัพยากรสัตว์ป่า(ต่อ)	2) ห้ามทำการตัดทางลัดใหม่ (Access road) สำหรับเข้าไปในพื้นที่ก่อสร้าง แต่ให้ใช้เส้นทางที่มีอยู่เดิม หรือปรับปรุงทางเดินเท้าที่มีอยู่ให้สามารถขนส่งอุปกรณ์ได้สะดวก	บริเวณที่พาดผ่านพื้นที่ป่าอนุรักษ์เพิ่มเติม (ป่า C)	ตลอดระยะก่อสร้าง	กฟผ.
	3) ในการดำเนินการก่อสร้างต้องเริ่มจากด้านที่เปิดโล่ง อาทิ พื้นที่ตามแนวถนน/ แนวสายส่งเดิมเข้าไปยังพื้นที่มีพันธุ์พืชปกคลุมดิน/พื้นที่ป่า ทั้งนี้เพื่อให้สัตว์ป่ามีโอกาสหลบ/หนีเข้าป่า/อพยพไปยังพื้นที่ธรรมชาติที่อยู่ใกล้เคียง/หรือติดกันได้	บริเวณที่พาดผ่านพื้นที่ป่าอนุรักษ์เพิ่มเติม (ป่า C)	ตลอดระยะก่อสร้าง	กฟผ.
	4) การพักขณะก่อสร้างของคณงาน ต้องหลีกเลี่ยงพื้นที่ ซึ่งเป็นแหล่งที่อยู่อาศัยของสัตว์ป่า เช่น พื้นที่แหล่งน้ำรวมถึงพื้นที่ซึ่งมีพืชปกคลุมดินอยู่มาก เป็นต้น	บริเวณที่พาดผ่านพื้นที่ป่าอนุรักษ์เพิ่มเติม (ป่า C)	ตลอดระยะก่อสร้าง	กฟผ.
	5) ดำเนินกิจกรรมการก่อสร้างช่วงเวลากลางวัน โดยเริ่มหลัง 8.00 น. และหยุดก่อนเวลา 18.00 น. เพื่อลดการรบกวนสัตว์ป่า	บริเวณที่พาดผ่านพื้นที่ป่าอนุรักษ์เพิ่มเติม (ป่า C)	ตลอดระยะก่อสร้าง	กฟผ.
	6) ผู้รับเหมาก่อสร้างต้องนำวัสดุแปลกปลอมทุกชิ้น โดยเฉพาะอย่างยิ่ง วัสดุที่เกี่ยวกับการก่อสร้าง อาหาร/เศษอาหาร/ถุงพลาสติก/ภาชนะที่ใส่อาหารออกจากพื้นที่ เพื่อป้องกันผลกระทบที่อาจเกิดขึ้นกับสัตว์ป่า	บริเวณที่พาดผ่านพื้นที่ป่าอนุรักษ์เพิ่มเติม (ป่า C)	ตลอดระยะก่อสร้าง	กฟผ.

ตารางที่ 6.5-2 ตารางสรุปมาตรการป้องกันและแก้ไขผลกระทบสิ่งแวดล้อม ระยะก่อสร้าง โครงการระบบโครงข่ายไฟฟ้า 500 กิโลโวลต์ ท่งสง – สงขลา3 (ส่วนที่พาดผ่านพื้นที่ป่าอนุรักษ์เพิ่มเติม) ของการไฟฟ้าฝ่ายผลิตแห่งประเทศไทย (กฟผ.) (ต่อ)

องค์ประกอบด้านสิ่งแวดล้อม	มาตรการป้องกันและแก้ไขผลกระทบสิ่งแวดล้อม	สถานที่ดำเนินการ	ระยะเวลาดำเนินการ	ผู้รับผิดชอบ
5.คมนาคมขนส่ง	1) แจกแผนการก่อสร้างให้กับหน่วยงานและชุมชนที่เกี่ยวข้อง ได้ทราบล่วงหน้า ก่อนเข้าปฏิบัติงานในพื้นที่อย่างน้อย 1 สัปดาห์	พื้นที่ ชุมชนหรือพื้นที่ใกล้เคียงพื้นที่ป่าอนุรักษ์เพิ่มเติม (ป่า C)	ตลอดระยะก่อสร้าง	กฟผ.
	2) ห้ามทำการตัดทางลัดลอง (Access road) สำหรับเข้าไปในพื้นที่ก่อสร้าง แต่ให้ใช้เส้นทางที่มีอยู่เดิม หรือปรับปรุงทางเดินเท้าที่มีอยู่ให้สามารถขนส่งอุปกรณ์ได้สะดวก	เส้นทางคมนาคมที่ใช้สำหรับโครงการบริเวณที่พาดผ่านพื้นที่ป่าอนุรักษ์เพิ่มเติม (ป่า C)	ตลอดระยะก่อสร้าง	กฟผ.
	3) กำหนดให้พนักงานขับรถปฏิบัติตามกฎจราจรอย่างเคร่งครัด ทั้งนี้เพื่อความปลอดภัยของผู้ร่วมทางและตัวพนักงานเอง	เส้นทางคมนาคมที่ใช้สำหรับโครงการ	ตลอดระยะก่อสร้าง	กฟผ.
	4) ควบคุมน้ำหนักของการบรรทุก เพื่อป้องกันความเสียหายของพื้นผิวจราจร	เส้นทางคมนาคมที่ใช้สำหรับโครงการ	ตลอดระยะก่อสร้าง	กฟผ.
	5) ตรวจสอบสภาพเครื่องยนต์รถให้มีสภาพการใช้งานได้เป็นอย่างดีก่อนใช้งาน	เครื่องยนต์/อุปกรณ์ที่ใช้ในโครงการ	ตลอดระยะก่อสร้าง	กฟผ.
	6) ระมัดระวังการขนส่งลำเลียงอุปกรณ์ โดยเฉพาะช่วงที่ผ่านพื้นที่ชุมชนให้จำกัดความเร็วในการขับขี่ยานพาหนะไม่เกิน 40 กม./ชม. ส่วนบริเวณอื่นให้เป็นไปตามที่กฎหมายกำหนด	เส้นทางคมนาคมที่ใช้สำหรับโครงการ	ตลอดระยะก่อสร้าง	กฟผ.
	7) ต้องเร่งปรับปรุงผิวจราจรให้มีสภาพเหมือนเดิม หากเกิดกรณีที่ได้รับผลกระทบจากกิจกรรมการขนส่งลำเลียงของโครงการ	เส้นทางคมนาคมที่ใช้สำหรับโครงการ	ตลอดระยะก่อสร้าง	กฟผ.

ตารางที่ 6.5-2 ตารางสรุปมาตรการป้องกันและแก้ไขผลกระทบสิ่งแวดล้อม ระยะก่อสร้าง โครงการระบบโครงข่ายไฟฟ้า 500 กิโลโวลต์ ท่งสง – สงขลา3 (ส่วนที่พาดผ่านพื้นที่ป่าอนุรักษ์เพิ่มเติม) ของการไฟฟ้าฝ่ายผลิตแห่งประเทศไทย (กฟผ.) (ต่อ)

องค์ประกอบด้านสิ่งแวดล้อม	มาตรการป้องกันและแก้ไขผลกระทบสิ่งแวดล้อม	สถานที่ดำเนินการ	ระยะเวลาดำเนินการ	ผู้รับผิดชอบ
6.เศรษฐกิจและสังคม	1) ประชาสัมพันธ์แผนการก่อสร้างให้ผู้นำท้องถิ่นและประชาชน รับทราบล่วงหน้าอย่างทั่วถึง โดยแจ้งผ่านช่องทางต่างๆ เช่น จดหมาย เอกสารตีพิมพ์ ป้ายประชาสัมพันธ์ เป็นต้น	พื้นที่ ชุมชนหรือพื้นที่ ใกล้เคียงพื้นที่ป่าอนุรักษ์ เพิ่มเติม (ป่า C)	ตลอดระยะก่อสร้าง	กฟผ.
	2) ควบคุมดูแลคนงานก่อสร้างให้อยู่ในระเบียบวินัย ไม่สร้างความเดือดร้อนให้กับประชาชนในพื้นที่	พื้นที่ ชุมชนหรือพื้นที่ ใกล้เคียงพื้นที่ป่าอนุรักษ์ เพิ่มเติม (ป่า C)	ตลอดระยะก่อสร้าง	กฟผ.
	3) พิจารณาจ้างแรงงานท้องถิ่นเป็นพนักงานรักษาความปลอดภัย บริเวณสำนักงานภาคสนาม/ที่พักคนงาน และมีการจัดซื้อวัสดุ ก่อสร้างในท้องถิ่น เพื่อเป็นการสร้างรายได้และส่งเสริมสภาพ เศรษฐกิจในระดับท้องถิ่น	พื้นที่ ชุมชนหรือพื้นที่ ใกล้เคียงพื้นที่ป่าอนุรักษ์ เพิ่มเติม (ป่า C)	ตลอดระยะก่อสร้าง	กฟผ.
	4) จัดให้มีพนักงานรักษาความปลอดภัยทำหน้าที่ดูแลความเป็น ระเบียบเรียบร้อยภายในสำนักงานภาคสนาม/ที่พักคนงาน เพื่อ สอดส่อง ดูแล และควบคุมความประพฤติของคนงานก่อสร้าง เป็น การลดข้อกังวลด้านความปลอดภัยและด้านอาชญากรรมภายใน ชุมชนโดยรอบพื้นที่โครงการ	- พื้นที่สำนักงานสนาม ของโครงการ - ที่พักอาศัยของคนงาน	ตลอดระยะก่อสร้าง	กฟผ.
	5) จัดให้มีช่องทางในการแจ้งข้อร้องเรียน (รูปที่ 6.3.6-1) โดยผู้ร้อง สามารถทำหนังสือร้องเรียนถึงโครงการโดยตรง หรือร้องเรียนผ่าน ผู้นำชุมชน ระบบโทรศัพท์สายตรง ศูนย์บริการข้อมูล กฟผ. 1416 และเอกสารต่าง ๆ (จดหมาย แฟกซ์ จดหมายอิเล็กทรอนิกส์ไปที่ EGATCALLCENTER@egat.co.th) โดยมีเจ้าหน้าที่ดูแลและรับ เรื่องร้องเรียน ในการดำเนินการซึ่งจะทำการแจ้งขั้นตอนการ ดำเนินการต่อผู้ร้องเรียนทันทีที่ได้รับเรื่องร้องเรียน พร้อมกับส่งเรื่อง	- พื้นที่สำนักงานสนาม ของโครงการ - ที่พักอาศัยของคนงาน	ตลอดระยะก่อสร้าง	กฟผ.

ตารางที่ 6.5-2 ตารางสรุปมาตรการป้องกันและแก้ไขผลกระทบสิ่งแวดล้อม ระยะก่อสร้าง โครงการระบบโครงข่ายไฟฟ้า 500 กิโลโวลต์ ท่งสง – สงขลา3 (ส่วนที่พาดผ่านพื้นที่ป่าอนุรักษ์เพิ่มเติม) ของการไฟฟ้าฝ่ายผลิตแห่งประเทศไทย (กฟผ.) (ต่อ)

องค์ประกอบด้านสิ่งแวดล้อม	มาตรการป้องกันและแก้ไขผลกระทบสิ่งแวดล้อม	สถานที่ดำเนินการ	ระยะเวลาดำเนินการ	ผู้รับผิดชอบ
6.เศรษฐกิจและสังคม (ต่อ)	<p>ร้องเรียนให้หัวหน้าหน่วยก่อสร้างในพื้นที่ฝ่ายปฏิบัติการในพื้นที่เพื่อดำเนินการในขั้นตอนต่อไป โดยแยกเป็นกรณีทั่วไปและกรณีฉุกเฉิน ดังนี้</p> <ul style="list-style-type: none"> - กรณีทั่วไป: ดำเนินการตรวจสอบข้อมูล/สาเหตุเบื้องต้นภายใน 48 ชั่วโมง และดำเนินการแก้ไข (วิเคราะห์หาสาเหตุ กำหนดแนวทางและวิธีการ และแก้ไข้ปัญหาให้เรียบร้อย) ภายใน 3 วัน - กรณีฉุกเฉิน : ดำเนินการตรวจสอบข้อมูล/สาเหตุเบื้องต้นทันที และดำเนินการแก้ไข ปัญหาทันที และให้แล้วเสร็จภายใน 24 ชั่วโมง <p>ทั้งนี้จะต้องแจ้งผลการแก้ไข้ปัญหา/เรื่องร้องเรียนให้แก่ผู้แจ้งเรื่อง ร้องเรียนได้รับทราบทันทีผ่านทางโทรศัพท์มือถือ หรือ แอปพลิเคชัน Line ทั้งกรณีที่แก้ไข้สำเร็จและไม่สำเร็จ ซึ่งในกรณีแก้ไข้ไม่สำเร็จ จะต้องดำเนินการแก้ไข้จนกว่าจะแก้ไข้ปัญหาให้ลุล่วง โดยจะต้องแจ้งผลการแก้ไข้ปัญหา/ข้อร้องเรียนเป็นระยะ ทุก ๆ 1 เดือน และเมื่อแก้ไข้สำเร็จแล้วให้จัดทำสรุปและบันทึก/รายงาน รวมทั้งประสานงานและนัดหมายผู้แจ้งเรื่องร้องเรียน เพื่อส่งมอบเอกสารรายงานผลการแก้ไข้ปัญหา/ร้องเรียนภายใน 5 วันทำการ และติดประกาศแจ้งผลการแก้ไข้ปัญหา/เรื่องร้องเรียน เพื่อให้ชุมชนได้รับทราบภายใน 5 วันทำการ เช่น ศาลาประชาคม ที่ทำการผู้ใหญ่บ้าน วัด/มัสยิด และที่ทำการองค์กรปกครองส่วนท้องถิ่น และเว็บไซต์ของ กฟผ. (www.egat.co.th) เป็นต้น</p>			

ตารางที่ 6.5-2 ตารางสรุปมาตรการป้องกันและแก้ไขผลกระทบสิ่งแวดล้อม ระยะก่อสร้าง โครงการระบบโครงข่ายไฟฟ้า 500 กิโลโวลต์ ท่งสง – สงขลา3 (ส่วนที่พาดผ่านพื้นที่ป่าอนุรักษ์เพิ่มเติม) ของการไฟฟ้าฝ่ายผลิตแห่งประเทศไทย (กฟผ.) (ต่อ)

องค์ประกอบด้านสิ่งแวดล้อม	มาตรการป้องกันและแก้ไขผลกระทบสิ่งแวดล้อม	สถานที่ดำเนินการ	ระยะเวลาดำเนินการ	ผู้รับผิดชอบ
7.สาธารณสุข อาชีวอนามัยและความปลอดภัย	1) ผู้รับเหมาก่อสร้างต้องปฏิบัติตามระเบียบการไฟฟ้าฝ่ายผลิตแห่งประเทศไทย และกฎหมาย ระเบียบข้อบังคับด้านต่างๆ ที่เกี่ยวข้องเคร่งครัด	บริเวณที่พาดผ่านพื้นที่ป่าอนุรักษ์เพิ่มเติม (ป่า C)	ตลอดระยะก่อสร้าง	กฟผ.
	2) จำกัดเวลาในการทำงานที่ทำให้เกิดเสียงดังโดยให้ทำการก่อสร้างในช่วงเวลา 08.00 - 18.00 น.	บริเวณที่พาดผ่านพื้นที่ป่าอนุรักษ์เพิ่มเติม (ป่า C)	ตลอดระยะก่อสร้าง	กฟผ.
	3) ตรวจสอบและดูแลรักษาสภาพเครื่องจักรเครื่องยนต์ต่างๆ ให้มีสภาพดีอยู่เสมอ เพื่อเป็นการลดเสียงดัง	เครื่องยนต์/อุปกรณ์ที่ใช้ในโครงการ	ตลอดระยะก่อสร้าง	กฟผ.
	4) กำหนดตำแหน่งจัดตั้งสำนักงานภาคสนามโครงการให้อยู่ภายนอกพื้นที่โครงการโดยตั้งอยู่บริเวณที่ราบหรือที่ดอน และห่างจากแหล่งน้ำไม่น้อยกว่า 50 เมตร	พื้นที่สำนักงานสนามของโครงการ	ตลอดระยะก่อสร้าง	กฟผ.
	5) จัดให้มีระบบสาธารณสุขโรคและสาธารณสุขการในพื้นที่สำนักงานภาคสนามของโครงการอย่างเพียงพอและถูกสุขลักษณะ	ที่พักอาศัยของพนักงาน	ตลอดระยะก่อสร้าง	กฟผ.
	6) ที่พักอาศัยของพนักงานและคนงานของผู้รับเหมา ใช้วิธีการเช่าสำนักงานหรือบ้านพักอยู่ในย่านชุมชนเมืองที่มีระบบสาธารณสุขโรคพื้นฐานไว้รองรับอย่างเพียงพอแล้ว	ที่พักอาศัยของพนักงาน	ตลอดระยะก่อสร้าง	กฟผ.
	7) ผู้รับเหมาก่อสร้างต้องเข้มงวดด้านสุขาภิบาลต่อคนงาน เพื่อป้องกันปัญหาการก่อ/การแพร่กระจายของเชื้อโรคหรือโรคติดต่อโดยการนำวัสดุแปลกปลอมทุกชิ้น โดยเฉพาะวัสดุที่เกี่ยวกับการก่อสร้าง อาหาร/เศษอาหาร/ถุงพลาสติก/ภาชนะที่ใส่อาหารออกจากพื้นที่หรือจัดเก็บให้เป็นที่เป็นที่และปิดมิดชิด เพื่อป้องกันสัตว์ที่เป็นพาหะนำโรค เช่น แมลงวัน หนู ฯลฯ	- พื้นที่สำนักงานสนามของโครงการ - ที่พักอาศัยของคนงาน	ตลอดระยะก่อสร้าง	กฟผ.

ตารางที่ 6.5-2 ตารางสรุปมาตรการป้องกันและแก้ไขผลกระทบสิ่งแวดล้อม ระยะก่อสร้าง โครงการระบบโครงข่ายไฟฟ้า 500 กิโลโวลต์ ท่งสง – สงขลา3 (ส่วนที่พาดผ่านพื้นที่ป่าอนุรักษ์เพิ่มเติม) ของการไฟฟ้าฝ่ายผลิตแห่งประเทศไทย (กฟผ.) (ต่อ)

องค์ประกอบด้านสิ่งแวดล้อม	มาตรการป้องกันและแก้ไขผลกระทบสิ่งแวดล้อม	สถานที่ดำเนินการ	ระยะเวลาดำเนินการ	ผู้รับผิดชอบ
7.สาธารณสุข อาชีวอนามัย และความปลอดภัย (ต่อ)	8) การไฟฟ้าฝ่ายผลิตแห่งประเทศไทย (กฟผ.) ต้องเป็นผู้รวบรวมขยะ/ของเสียทั้งหมด เพื่อนำส่งให้องค์กรปกครองส่วนท้องถิ่นที่รับผิดชอบพื้นที่โครงการ นำไปกำจัดตามหลักสุขาภิบาลต่อไป	- พื้นที่สำนักงานสนาม ของโครงการ - ที่พักอาศัยของพนักงาน	ตลอดระยะก่อสร้าง	กฟผ.
	9) ผู้รับเหมาก่อสร้างต้องจัดให้มีอุปกรณ์ปฐมพยาบาล และอุปกรณ์ช่วยเหลือที่จำเป็น เพื่อให้การบริการและสามารถปฐมพยาบาลในเบื้องต้นได้กรณีเกิดเหตุฉุกเฉิน และจัดให้มีพาหนะนำผู้ป่วยส่งโรงพยาบาลได้ในกรณีฉุกเฉินหรือเกิดอุบัติเหตุ	- พื้นที่สำนักงานสนาม ของโครงการ - ที่พักอาศัยของพนักงาน	ตลอดระยะก่อสร้าง	กฟผ.
	10) ประสานงานกับโรงพยาบาลส่งเสริมสุขภาพตำบลที่อยู่ใกล้เคียง โครงการโดยแจ้งจำนวนคนงาน ระยะเวลาในการก่อสร้าง เพื่อให้ได้รับทราบสถานการณ์ และเตรียมความพร้อมในการปฐมพยาบาลกรณีเกิดเหตุฉุกเฉินหรือมีการเจ็บป่วย	หน่วยงานสาธารณสุข ในพื้นที่	ตลอดระยะก่อสร้าง	กฟผ.
	11) กำหนดให้มีการอบรมและทบทวนมาตรการด้านความปลอดภัยเป็นระยะๆ และต้องจัดหาอุปกรณ์ป้องกันอันตรายส่วนบุคคล โดยควบคุมดูแลให้คนงานสวมใส่ตลอดเวลาทำงาน โดยเฉพาะผู้ปฏิบัติงานชิงสายไฟและงานขึ้นเสาโครงเหล็ก ซึ่งต้องสวมใส่อุปกรณ์ป้องกันการตกจากที่สูง หมวกนิรภัย ถุงมือนิรภัย รองเท้านิรภัย ฯลฯ ที่เหมาะสมกับลักษณะงาน พร้อมทั้งต้องตรวจสอบอุปกรณ์เหล่านี้ให้อยู่ในสภาพที่สามารถใช้งานได้อย่างมีประสิทธิภาพ	บริเวณที่พาดผ่านพื้นที่ ป่าอนุรักษ์เพิ่มเติม (ป่า C)	ตลอดระยะก่อสร้าง	กฟผ.

ตารางที่ 6.5-2 ตารางสรุปมาตรการป้องกันและแก้ไขผลกระทบสิ่งแวดล้อม ระยะก่อสร้าง โครงการระบบโครงข่ายไฟฟ้า 500 กิโลโวลต์ ท่งสง – สงขลา3 (ส่วนที่พาดผ่านพื้นที่ป่าอนุรักษ์เพิ่มเติม) ของการไฟฟ้าฝ่ายผลิตแห่งประเทศไทย (กฟผ.) (ต่อ)

องค์ประกอบด้านสิ่งแวดล้อม	มาตรการป้องกันและแก้ไขผลกระทบสิ่งแวดล้อม	สถานที่ดำเนินการ	ระยะเวลาดำเนินการ	ผู้รับผิดชอบ
7.สาธารณสุข อาชีวอนามัย และความปลอดภัย (ต่อ)	12) การขุดหลุมฐานรากในบริเวณดินอ่อนทุกครั้ง ต้องใช้ sheet pile เพื่อป้องกันผนังดินถล่ม	บริเวณที่พาดผ่านพื้นที่ป่าอนุรักษ์เพิ่มเติม (ป่า C)	ตลอดระยะก่อสร้าง	กฟผ.
	13) กำหนดให้หัวหน้างานสั่งหยุดงานหากพบสถานการณ์ที่ไม่ปลอดภัยหรือไม่ปฏิบัติตามขั้นตอนการทำงาน และแจ้งให้ จป. วิชาชีพทราบทันที	บริเวณที่พาดผ่านพื้นที่ป่าอนุรักษ์เพิ่มเติม (ป่า C)	ตลอดระยะก่อสร้าง	กฟผ.
	14) ต้องจัดให้มีผู้ให้สัญญาณทุกครั้ง เพื่อให้ผู้ควบคุมรถเครนเห็นว่าต้องเคลื่อนแขนบูมและสายเคเบิลอย่างไร และห้ามบุคคลที่ไม่เกี่ยวข้องเข้ามาในพื้นที่ที่อาจได้รับอันตรายจากรถเครน	บริเวณที่พาดผ่านพื้นที่ป่าอนุรักษ์เพิ่มเติม (ป่า C)	ตลอดระยะก่อสร้าง	กฟผ.
	15) ผู้รับเหมาก่อสร้างต้องควบคุมพนักงานขับรถให้ขับรถด้วยความเร็วไม่เกินที่กฎหมายกำหนด และต้องมีการตรวจสอบสภาพที่ใช้ในการปฏิบัติงานอย่างสม่ำเสมอ	-เส้นทางคมนาคมที่ใช้สำหรับโครงการ -เครื่องยนต์/อุปกรณ์ที่ใช้ในโครงการ	ตลอดระยะก่อสร้าง	กฟผ.

ตารางที่ 6.5-3 ตารางสรุปมาตรการป้องกันและแก้ไขผลกระทบสิ่งแวดล้อม ระยะดำเนินการ โครงการระบบโครงข่ายไฟฟ้า 500 กิโลโวลต์ ท่งสง - สงขลา3 (ส่วนที่พาดผ่านพื้นที่ป่าอนุรักษ์เพิ่มเติม) ของการไฟฟ้าฝ่ายผลิตแห่งประเทศไทย (กฟผ.)

องค์ประกอบด้านสิ่งแวดล้อม	มาตรการป้องกันและแก้ไขผลกระทบสิ่งแวดล้อม	สถานที่ดำเนินการ	ระยะเวลาดำเนินการ	ผู้รับผิดชอบ
1.ทรัพยากรป่าไม้	1) กฟผ.ประสานกับกรมป่าไม้และสำนักงานป่าไม้ที่เกี่ยวข้องเพื่อกำหนดพื้นที่ปลูกป่าและดำเนินการปลูกป่าชดเชย โดยพิจารณาพื้นที่ชุมชนหรือพื้นที่ใกล้เคียงโครงการ จำนวนไม่น้อยกว่า 3 เท่าของพื้นที่ป่าอนุรักษ์เพิ่มเติมทั้งสองช่วงที่ขอใช้ประโยชน์เพื่อก่อสร้างแนวระบบโครงข่ายไฟฟ้าและบริเวณพื้นที่ก่อสร้างฐานรากเสาไฟฟ้าแรงสูง รวมทั้งสิ้น 46.05 ไร่ โดยคิดเป็นพื้นที่ปลูกป่าชดเชย 139 ไร่ โดยใช้ชนิดไม้ป่าที่มีความเหมาะสมกับระบบนิเวศป่าไม้เดิม รวมถึงการปลูกพืชที่เป็นแหล่งอาหารของสัตว์ ทั้งนี้จะต้องดำเนินการปลูกป่าในปีที่ 1 ภายหลังการก่อสร้างแล้วเสร็จ และดูแลรักษาเป็นเวลาอีกไม่น้อยกว่า 9 ปี	พื้นที่ ตามที่ กรมป่าไม้กำหนด	ดำเนินการปลูกป่า ในปี ที่ 1 ภายหลังการก่อสร้างแล้วเสร็จ และดูแลรักษาเป็นเวลามากกว่า 9 ปี	กฟผ. โดยประสานงาน กับกรมป่าไม้
	2) ดูแลและตัดกิ่งไม้/ยอดไม้เป็นประจำทุกเดือนโดย โดยให้มีระยะปลอดภัย (Clearance) ไม่น้อยกว่า 4 เมตร และต้องไม่ตัดฟันเพื่อการเจริญเติบโตของต้นไม้	บริเวณที่พาดผ่านพื้นที่ป่าอนุรักษ์เพิ่มเติม (ป่า C)	ตลอดระยะดำเนินการ	กฟผ.
	3) ต้องปฏิบัติตามข้อกำหนดและระเบียบที่เกี่ยวข้องโดยเคร่งครัด ซึ่งรวมถึงการสอดส่องตรวจตราและระมัดระวังไม่ให้มีการบุกรุกแผ้วถางป่าในบริเวณติดต่อใกล้เคียง หรือตามแนวทางเข้าออกพื้นที่ในเขตรบบโครงข่ายไฟฟ้าตามประกาศสำนักงานคณะกรรมการกำกับกิจการพลังงานเรื่องกำหนดเขตรบบโครงข่ายไฟฟ้า ทั้งนี้หากพบเห็นการบุกรุกพื้นที่ป่าสงวนแห่งชาติ กฟผ. ต้องแจ้งกรมป่าไม้ เพื่อดำเนินการตามกฎหมายต่อไป	บริเวณที่พาดผ่านพื้นที่ป่าอนุรักษ์เพิ่มเติม (ป่า C)	ตลอดระยะดำเนินการ	กฟผ.

ตารางที่ 6.5-3 ตารางสรุปมาตรการป้องกันและแก้ไขผลกระทบสิ่งแวดล้อม ระยะดำเนินการ โครงการระบบโครงข่ายไฟฟ้า 500 กิโลโวลต์ ท่งสง - สงขลา3 (ส่วนที่พาดผ่านพื้นที่ป่าอนุรักษ์เพิ่มเติม) ของการไฟฟ้าฝ่ายผลิตแห่งประเทศไทย (กฟผ.) (ต่อ)

องค์ประกอบด้านสิ่งแวดล้อม	มาตรการป้องกันและแก้ไขผลกระทบสิ่งแวดล้อม	สถานที่ดำเนินการ	ระยะเวลาดำเนินการ	ผู้รับผิดชอบ
2.เศรษฐกิจและสังคม	1) ประชาสัมพันธ์ให้ประชาชนในท้องถิ่นและผู้มีส่วนได้เสียได้รับทราบข้อมูลข่าวสารโครงการ โดยเฉพาะข้อมูลเกี่ยวกับมาตรฐานด้านความปลอดภัยของ กฟผ. ซึ่งจะช่วยให้เกิดความมั่นใจและคลายความกังวลโดยใช้สื่อประชาสัมพันธ์ และช่องทางสื่อสารที่เหมาะสม เช่น จดหมายข่าว แผ่นพับ หอกระจายข่าว โซเชียลมีเดีย กล้องรับฟังความคิดเห็น และโทรศัพท์สายตรง เป็นต้น	พื้นที่ชุมชนหรือพื้นที่ใกล้เคียงพื้นที่ป่าอนุรักษ์เพิ่มเติม (ป่า C)	ปีที่ 1 ภายหลังการก่อสร้างแล้วเสร็จ (แต่อย่างไรก็ตามตลอดอายุของโครงการ กฟผ. ได้จัดให้มีช่องทางการร้องเรียนและแก้ไขปัญหา เพื่อช่วยเหลือเยียวยาผู้ที่อาจได้รับผลกระทบต่อไป)	กฟผ.
	2) จัดให้มีช่องทางในการแจ้งข้อร้องเรียน (รูปที่ 6.6.3-1) โดยผู้ร้องสามารถทำหนังสือร้องเรียนถึงโครงการโดยตรง หรือร้องเรียนผ่านผู้นำชุมชน ระบบโทรศัพท์สายตรง ศูนย์บริการข้อมูล กฟผ. 1416 และเอกสารต่าง ๆ (จดหมาย แฟกซ์ จดหมายอิเล็กทรอนิกส์ไปที่ EGATCALLCENTER@egat.co.th) โดยมีเจ้าหน้าที่ดูแลและรับเรื่องร้องเรียน ในการดำเนินการซึ่งจะทำการแจ้งขั้นตอนการดำเนินการต่อผู้ร้องเรียนทันทีที่ได้รับเรื่องร้องเรียน พร้อมกับส่งเรื่องร้องเรียนให้หัวหน้าหน่วยก่อสร้างในพื้นที่/ฝ่ายปฏิบัติการในพื้นที่เพื่อดำเนินการในขั้นตอนต่อไป โดยแยกเป็นกรณีทั่วไปและกรณีฉุกเฉิน ดังนี้	พื้นที่ชุมชนหรือพื้นที่ใกล้เคียงพื้นที่ป่าอนุรักษ์เพิ่มเติม (ป่า C)	ปีที่ 1 ภายหลังการก่อสร้างแล้วเสร็จ (แต่อย่างไรก็ตามตลอดอายุของโครงการ กฟผ. ได้จัดให้มีช่องทางการร้องเรียนและแก้ไขปัญหา เพื่อช่วยเหลือเยียวยาผู้ที่อาจได้รับผลกระทบต่อไป)	กฟผ.

ตารางที่ 6.5-3 ตารางสรุปมาตรการป้องกันและแก้ไขผลกระทบสิ่งแวดล้อม ระยะดำเนินการ โครงการระบบโครงข่ายไฟฟ้า 500 กิโลโวลต์ ท่งสง – สงขลา3 (ส่วนที่พาดผ่านพื้นที่ป่าอนุรักษ์เพิ่มเติม) ของการไฟฟ้าฝ่ายผลิตแห่งประเทศไทย (กฟผ.) (ต่อ)

องค์ประกอบด้านสิ่งแวดล้อม	มาตรการป้องกันและแก้ไขผลกระทบสิ่งแวดล้อม	สถานที่ดำเนินการ	ระยะเวลาดำเนินการ	ผู้รับผิดชอบ
2.เศรษฐกิจและสังคม (ต่อ)	<ul style="list-style-type: none"> - กรณีทั่วไป: ดำเนินการตรวจสอบข้อมูล/สาเหตุเบื้องต้นภายใน 48 ชั่วโมง และดำเนินการแก้ไข (วิเคราะห์หาสาเหตุ กำหนดแนวทาง และวิธีการ และแก้ไขปัญหาก็เรียบร้อย) ภายใน 3 วัน - กรณีฉุกเฉิน : ดำเนินการตรวจสอบข้อมูล/สาเหตุเบื้องต้นทันที และดำเนินการแก้ไข ปัญหาทันที และให้แล้วเสร็จภายใน 24 ชั่วโมง <p>ทั้งนี้จะต้องแจ้งผลการแก้ไขปัญหา/เรื่องร้องเรียนให้แก่ผู้แจ้งเรื่อง ร้องเรียนได้รับทราบทันทีผ่านทางโทรศัพท์มือถือ หรือ แอปพลิเคชัน Line ทั้งกรณีที่แก้ไขสำเร็จและไม่สำเร็จ ซึ่งในกรณีแก้ไขไม่สำเร็จจะต้องดำเนินการแก้ไขจนกว่าจะแก้ไขปัญหาก็ลุล่วง โดยจะต้องแจ้งผลการแก้ไขปัญหา/ข้อร้องเรียนเป็นระยะ ทุกๆ 1 เดือน และเมื่อแก้ไขสำเร็จแล้วให้จัดทำสรุปและบันทึก/รายงาน รวมทั้งประสานงานและนัดหมายผู้แจ้งเรื่องร้องเรียน เพื่อส่งมอบเอกสารรายงานผลการแก้ไขปัญหา/ร้องเรียนภายใน 5 วันหลังการแก้ไขปัญหาก็แล้วเสร็จ โดยพิจารณาติดประกาศในที่สาธารณะภายในชุมชน เช่น ศาลาประชาคม ที่ทำการผู้ใหญ่บ้าน วัด/มัสยิด และที่ทำการองค์กรปกครองส่วนท้องถิ่น และเว็บไซต์ของ กฟผ. (www.egat.co.th) เป็นต้น</p>			

ตารางที่ 6.5-4 ตารางสรุปมาตรการติดตามตรวจสอบผลกระทบสิ่งแวดล้อม ระยะก่อสร้าง โครงการระบบโครงข่ายไฟฟ้า 500 กิโลโวลต์ ท่งสง – สงขลา3 (ส่วนที่พาดผ่านพื้นที่ป่าอนุรักษ์เพิ่มเติม) ของการไฟฟ้าฝ่ายผลิตแห่งประเทศไทย (กฟผ.)

องค์ประกอบด้านสิ่งแวดล้อม	ดัชนีที่ใช้ติดตามตรวจสอบ	วิธีวิเคราะห์/ตรวจวัด	สถานที่ติดตามตรวจสอบ	ความถี่	ผู้รับผิดชอบ
1.คุณภาพน้ำผิวดิน	- อุณหภูมิ - ความเป็นกรดเป็นด่าง - ออกซิเจนละลายน้ำ - ปริมาณของแข็งแขวนลอย - ปริมาณออกซิเจนที่จุลินทรีย์ใช้ในการย่อยสลายสารอินทรีย์	วิธีวิเคราะห์ให้เป็นไปตามประกาศคณะกรรมการสิ่งแวดล้อมแห่งชาติ ฉบับที่ 8 (2537) หรือเป็นไปตามวิธีการมาตรฐานสำหรับการวิเคราะห์น้ำและน้ำเสีย	- สถานีที่ 1 คลองน้ำผุด (E 586467.89 N 892975.00) - สถานีที่ 2 ลำน้ำสาขาคลองลำกะ (E 602827.34 N 839660.28) - สถานีที่ 3 คลองลำกะ (E 602432.85 N 840026.47)	จำนวน 1 ครั้ง ในช่วงฤดูฝนภายหลังกิจกรรมการก่อสร้างฐานรากแล้วเสร็จ	กฟผ.
2.คมนาคมขนส่ง	บันทึกสถิติการเกิดอุบัติเหตุจากกิจกรรมการขนส่งลำเลียงของโครงการ (ถ้ามี)	พิจารณาและติดตามตรวจสอบบันทึกสถิติการเกิดอุบัติเหตุจากกิจกรรมการขนส่งลำเลียงของโครงการ	เส้นทางคมนาคมขนส่งที่ใช้ในการขนส่งวัสดุก่อสร้างของโครงการ	ตลอดระยะก่อสร้าง	กฟผ.
3.เศรษฐกิจและสังคม	บันทึกและรายงานข้อร้องเรียน (ถ้ามี)	พิจารณาและติดตามตรวจสอบจากบันทึกและรายงานข้อร้องเรียน	- หมู่ที่ 7 บ้านเหนือคลอง ตำบลทุ่งโพธิ์ อำเภอกุพราภรณ์ จังหวัดนครศรีธรรมราช - หมู่ที่ 3 บ้านหนองเสม็ด ตำบลชุมพล อำเภอสรีนครินทร์ จังหวัดพัทลุง - หมู่ที่ 7 บ้านควนดินสอ (บ้านโล๊ะจิงกระ) ตำบลชุมพล อำเภอสรีนครินทร์ จังหวัดพัทลุง	ตลอดระยะก่อสร้าง	กฟผ.

ตารางที่ 6.5-4 ตารางสรุปมาตรการติดตามตรวจสอบผลกระทบสิ่งแวดล้อม ระยะก่อสร้าง โครงการระบบโครงข่ายไฟฟ้า 500 กิโลโวลต์ ท่งสง – สงขลา3 (ส่วนที่พาดผ่านพื้นที่ป่าอนุรักษ์เพิ่มเติม) ของการไฟฟ้าฝ่ายผลิตแห่งประเทศไทย (กฟผ.) (ต่อ)

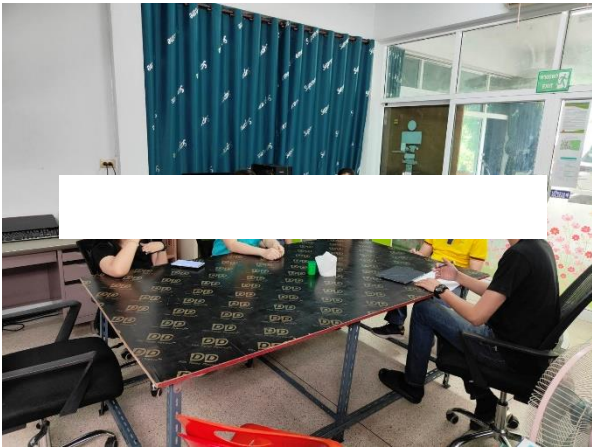
องค์ประกอบด้านสิ่งแวดล้อม	ดัชนีที่ใช้ติดตามตรวจสอบ	วิธีวิเคราะห์/ตรวจวัด	สถานที่ติดตามตรวจสอบ	ความถี่	ผู้รับผิดชอบ
4.สาธารณสุข อาชีวอนามัยและความปลอดภัย	1) บันทึกสถิติการเจ็บป่วยในระหว่างการปฏิบัติงานของ 2) บันทึกสถิติอุบัติเหตุและการบาดเจ็บในระหว่างการก่อสร้าง 3) บันทึกการเกิดอุบัติเหตุของประชาชนเนื่องจากการก่อสร้างของโครงการ	1) บันทึกสถิติการเจ็บป่วยในระหว่างการปฏิบัติงานของ 2) บันทึกสถิติอุบัติเหตุและการบาดเจ็บในระหว่างการก่อสร้าง 3) บันทึกการเกิดอุบัติเหตุของประชาชนเนื่องจากการก่อสร้างของโครงการ	บริเวณที่พาดผ่านพื้นที่ป่าอนุรักษ์เพิ่มเติม (ป่า C)	ตลอดระยะก่อสร้าง	กฟผ.

ตารางที่ 6.5-5 ตารางสรุปมาตรการติดตามตรวจสอบผลกระทบสิ่งแวดล้อม ระยะดำเนินการ โครงการระบบโครงข่ายไฟฟ้า 500 กิโลโวลต์ ท่งสง – สงขลา3 (ส่วนที่พาดผ่านพื้นที่ป่าอนุรักษ์เพิ่มเติม) ของการไฟฟ้าฝ่ายผลิตแห่งประเทศไทย (กฟผ.)

องค์ประกอบด้านสิ่งแวดล้อม	ดัชนีที่ใช้ติดตามตรวจสอบ	วิธีวิเคราะห์/ตรวจวัด	สถานที่ติดตามตรวจสอบ	ความถี่	ผู้รับผิดชอบ
1.ทรัพยากรป่าไม้	การเจริญเติบโต การรอดตายของไม้ที่ปลูกในพื้นที่ปลูกป่าชดเชย	สำรวจการเจริญเติบโต การรอดตายของไม้ที่ปลูกในพื้นที่ปลูกป่าชดเชย	พื้นที่ปลูกป่าชดเชยของโครงการ	ปีละ 1 ครั้ง โดยดำเนินการติดตามตรวจสอบในปีที่ 2 4 และ 6 โดยหลังจากปีที่ 6 ไม่ได้ดำเนินการติดตามตรวจสอบเนื่องจากไม้ที่ปลูกทดแทนสามารถยืนต้นได้แล้ว	กฟผ. โดยประสานงานกับกรมป่าไม้
2.เศรษฐกิจและสังคม	บันทึกและรายงานข้อร้องเรียน (ถ้ามี)	พิจารณาและติดตามตรวจสอบจากบันทึกและรายงานข้อร้องเรียน	<ul style="list-style-type: none"> หมู่ที่ 7 บ้านเหนือคลอง ตำบลทุ่งโพธิ์ อำเภोजุฬาภรณ์ จังหวัดนครศรีธรรมราช หมู่ที่ 3 บ้านหนองเสม็ด ตำบลชุมพล อำเภอสรีนครินทร์ จังหวัดพัทลุง หมู่ที่ 7 บ้านควนดินสอ (บ้านโล๊ะจังกระ) ตำบลชุมพล อำเภอสรีนครินทร์ จังหวัดพัทลุง 	ปีที่ 1 ภายหลังก่อสร้างแล้วเสร็จ (แต่อย่างไรก็ตามตลอดอายุของโครงการ กฟผ. ได้จัดให้มีช่องทางการร้องเรียนและแก้ไขปัญหา เพื่อช่วยเหลือเยียวยาผู้ที่อาจได้รับผลกระทบต่อไป)	กฟผ.

ภาคผนวก จ.

การดำเนินงานตามมาตรการฯ ของโครงการระบบโครงข่ายไฟฟ้า 500 กิโลโวลต์
ท่งสง-สงขลา3 (ส่วนที่พาดผ่านพื้นที่ป่าอนุรักษ์เพิ่มเติม)



ผู้ปฏิบัติงานฝ่ายสิ่งแวดล้อมโครงการ (อสค.) ของการไฟฟ้าฝ่ายผลิตแห่งประเทศไทย (กฟผ.) เข้าร่วมประชุมกับผู้แทนโครงการระบบโครงข่ายไฟฟ้า 500 กิโลโวลต์ ท่งสง-สงขลา3 เพื่อชี้แจงรายละเอียดและติดตามการดำเนินงานตามมาตรการที่กำหนดไว้ในแผนมาตรการป้องกันและแก้ไขผลกระทบสิ่งแวดล้อม และมาตรการติดตามตรวจสอบผลกระทบสิ่งแวดล้อม ในระยะก่อสร้าง ประจำปี 2566 เพื่อเป็นการเน้นย้ำการดำเนินการให้เป็นไปตามมาตรการฯ และรวบรวมข้อมูลเพื่อนำมาจัดทำรายงานผลการปฏิบัติตามมาตรการฯ



สำนักงานภาคสนามโครงการระบบโครงข่ายไฟฟ้า 500 กิโลโวลต์ ท่งสง-สงขลา3
ตั้งอยู่ที่ บ้านเลขที่ 79/3 ถนนพัฒนาการ ตำบลปากแพรก อำเภอท่งสง จังหวัดนครศรีธรรมราช 80110



แคมป์คนงานก่อสร้างและจุดเก็บอุปกรณ์ก่อสร้างของโครงการระบบโครงข่ายไฟฟ้า 500 กิโลโวลต์ พุ่งสง-สงขลา3
ตั้งอยู่ที่ อำเภอป่าพะยอม จังหวัดพัทลุง



การอบรมและทบทวนมาตรการด้านความปลอดภัยก่อนเริ่มงาน (Morning Talk)



ป้ายบอกเขตก่อสร้างของโครงการระบบโครงข่ายไฟฟ้า 500 กิโลโวลต์ พุ่งสง-สงขลา3

เบอร์โทรฉุกเฉิน
Emergency Phone Number

พื้นที่ทำงาน	สถานที่	โรงพยาบาล	1669
		ที่อยู่	
Tower 1 - 80	โรงพยาบาล ทุ่งสง	186 ม.7 ต.หนองหงส์ อ.ทุ่งสง จ.นครศรีธรรมราช 80110	โทร. 075-410100
Tower 80 - 160	โรงพยาบาล จุฬารักษ์	อ. จุฬารักษ์ จ.นครศรีธรรมราช 80130	โทร. 075-355402
Tower 160 - 180	โรงพยาบาล ป่าพะยอม	171 ม.2 ต.ป่าพะยอม จ.พัทลุง 93210	โทร. 074-673967
Tower 180 - 220	โรงพยาบาล ควนขนุน	232 ม.9 ต.อ.ควนขนุน จ.พัทลุง 93110	โทร. 074-682017
Tower 220 - 273	โรงพยาบาล พัทลุง	421 ต. คูหาสวรรค์ อ.เมือง จ.พัทลุง 93000	โทร. 074-609500-3
		สถานีตำรวจ	191
Tower 1 - 80	สถานีตำรวจภูธรทุ่งสง	186 ม.7 ต.หนองหงส์ อ.ทุ่งสง จ.นครศรีธรรมราช 80110	โทร. 075-411911
Tower 80 - 160	สถานีตำรวจ จุฬารักษ์	3 ต.อ. จุฬารักษ์ จ.นครศรีธรรมราช 80130	โทร. 075 308 238
Tower 160 - 180	สถานีตำรวจ ป่าพะยอม	171 ม.2 ต.ป่าพะยอม จ.พัทลุง 93210	โทร. 074-673974
Tower 180 - 220	สถานีตำรวจ ควนขนุน	อ.ควนขนุน จ.พัทลุง 93110	โทร. 074-681201
Tower 220 - 273	สถานีตำรวจ คูหาสวรรค์	421 ต. คูหาสวรรค์ อ.เมือง จ.พัทลุง 93000	โทร. 074-617394
		การไฟฟ้าส่วนภูมิภาค	1129
Tower 1 - 80	กฟภ ทุ่งสง	186 ม.7 ต.หนองหงส์ อ.ทุ่งสง จ.นครศรีธรรมราช 80110	โทร. 075-450817
Tower 80 - 160	กฟภ จุฬารักษ์	อ. จุฬารักษ์ จ.นครศรีธรรมราช 80130	โทร. 075-308344
Tower 160 - 180	กฟภ ป่าพะยอม	171 ม.2 ต.ป่าพะยอม จ.พัทลุง 93210	โทร. 074-673601
Tower 180 - 220	กฟภ ควนขนุน	อ.ควนขนุน จ.พัทลุง 93110	โทร. 074-681458
Tower 220 - 273	กฟภ คูหาสวรรค์	421 ต. คูหาสวรรค์ อ.เมือง จ.พัทลุง 93000	โทร. 074-671581
		สถานีดับเพลิง	199
Tower 1 - 80	สถานีดับเพลิง ทุ่งสง	186 ม.7 ต.หนองหงส์ อ.ทุ่งสง จ.นครศรีธรรมราช 80110	โทร. 075-411111
Tower 80 - 160	สถานีดับเพลิง จุฬารักษ์	อ. จุฬารักษ์ จ.นครศรีธรรมราช 80130	โทร. 075-308186
Tower 160 - 180	สถานีดับเพลิง ป่าพะยอม	171 ม.2 ต.ป่าพะยอม จ.พัทลุง 93210	โทร. 074-624444
Tower 180 - 220	สถานีดับเพลิง ควนขนุน	อ.ควนขนุน จ.พัทลุง 93110	โทร. 074-681998
Tower 220 - 273	สถานีดับเพลิง คูหาสวรรค์	421 ต. คูหาสวรรค์ อ.เมือง จ.พัทลุง 93000	โทร. 074-613010

ข้อมูลหน่วยงานต่างๆ ในบริเวณใกล้เคียงพื้นที่ก่อสร้างของโครงการระบบโครงข่ายไฟฟ้า
500 กิโลโวลต์ ทุ่งสง-สงขลา3 กรณีเกิดเหตุฉุกเฉิน



การปรับปรุงสภาพผิวถนนหลังการก่อสร้างแล้วเสร็จในพื้นที่ก่อสร้าง
ของโครงการระบบโครงข่ายไฟฟ้า 500 กิโลโวลต์ พุ่งสง-สงขลา3

หนังสือแจ้งเข้าดำเนินการก่อสร้าง
ระบบโครงข่ายไฟฟ้าและก่อสร้างเสาไฟฟ้า

ที่ กฟผ. S610A3/8986

7 กุมภาพันธ์ 2565

เรื่อง แจ้งเข้าดำเนินการก่อสร้างระบบโครงข่ายไฟฟ้าและก่อสร้างเสาไฟฟ้า
เรียน [redacted]

อ้างถึง ประกาศสำนักงานคณะกรรมการกำกับกิจการพลังงาน เรื่อง กำหนดเขตระบบโครงข่ายไฟฟ้า 500 กิโลโวลต์
 ท่งสง - สงขลา 3 วงจรที่ 1 และวงจรที่ 2 ลงวันที่ 20 สิงหาคม 2561 ตามพระราชบัญญัติการประกอบกิจการ
 พลังงาน พ.ศ. 2550

สิ่งที่ส่งมาด้วย แผนที่กำหนดตำแหน่งที่ตั้งเสาไฟฟ้า จำนวน 1 ฉบับ

ตามหนังสือที่อ้างถึง สำนักงานคณะกรรมการกำกับกิจการพลังงาน (สำนักงาน กกพ.) ได้ประกาศกำหนด เขตระบบโครงข่ายไฟฟ้า 500 กิโลโวลต์ ท่งสง - สงขลา 3 วงจรที่ 1 และวงจรที่ 2 เริ่มจากสถานีไฟฟ้าย่อยท่งสง ตั้งอยู่ใน ท้องที่ตำบลที่วัง อำเภอท่งสง จังหวัดนครศรีธรรมราช ไปยังสถานีไฟฟ้าย่อยสงขลา 3 ตั้งอยู่ในท้องที่ตำบลพังลา อำเภอสะเดา จังหวัดสงขลา โดยกำหนดให้พื้นที่ในเขตจังหวัดนครศรีธรรมราช, จังหวัดพัทลุงและจังหวัดสงขลา เป็นเขตระบบโครงข่ายไฟฟ้า ระยะทางประมาณ 211.29 กิโลเมตร โดยมีขนาดความกว้างวัดจากแนวศูนย์กลางของเสาสายส่งไฟฟ้าออกไปด้านละ 30.00 เมตร (รวมทั้งสองด้านกว้าง 60.00 เมตร) ความละเอียดแจ้งแล้ว นั้น

ดังนั้น โดยหนังสือฉบับนี้ การไฟฟ้าฝ่ายผลิตแห่งประเทศไทย (กฟผ.) ในฐานะผู้รับใบอนุญาตการประกอบกิจการไฟฟ้า อาศัยอำนาจตามพระราชบัญญัติการประกอบกิจการพลังงาน พ.ศ. 2550 ขอแจ้งให้ท่านทราบว่า กฟผ. จะเข้าดำเนินการก่อสร้างระบบโครงข่ายไฟฟ้าและก่อสร้างเสาไฟฟ้าต้นที่ 81 รายละเอียดตามแผนที่กำหนดตำแหน่งที่ตั้งเสาไฟฟ้า ฯ ตามสิ่งที่ส่งมาด้วย ในที่ดินที่ป่าสงวนแห่งชาติ แปลงสำรวจเลขที่ B044 ในท้องที่ตำบลทุ่งโพธิ์ อำเภอจุฬาภรณ์ จังหวัดนครศรีธรรมราช ที่อยู่ในเขตรบบโครงข่ายไฟฟ้างกล่าว โดยจะเริ่มดำเนินการตั้งแต่เดือนมกราคม 2565 จนถึงเดือนสิงหาคม 2566 ในการดำเนินการดังกล่าวจะต้องวางระบบโครงข่ายไฟฟ้าไปได้ เหนือ ตามหรือข้ามที่ดินหรือป่าหรือตั้งเสาไฟฟ้าหรืออุปกรณ์อื่นลงบนที่ดิน รือถอนอาคารหรือโรงเรือนหรือสิ่งอื่นที่สร้างขึ้น หรือตัดฟันต้นไม้พืชผลที่อยู่ในเขตรบบโครงข่ายไฟฟ้าในที่ดินที่ท่านทำประโยชน์ ในกรณีพืชผลทางการเกษตรได้รับความเสียหายทาง กฟผ. จะจ่ายเงินค่าชดเชยตามระเบียบของ กฟผ. ต่อไป

จึงเรียนมาเพื่อโปรดทราบ กฟผ. หวังว่าจะได้รับความร่วมมือจากท่านด้วยดี และขอขอบคุณ
ล่วงหน้า มา ณ โอกาสนี้

ขอแสดงความนับถือ

ว่าที่ร้อยตรี

Point of

(เกิดศักดิ์ ชื่นชม)

พนักงานวิชาชีพระดับ 8 รักษาการ หัวหน้าหน่วยประสานงานก่อสร้าง
 ทำการแทน ผู้ว่าการการไฟฟ้าฝ่ายผลิตแห่งประเทศไทย

หน่วยประสานงานก่อสร้าง

โทร. 0 2436 6060

โทรสาร 0 2436 6091

ข้าพเจ้ารับทราบแล้ว

๒๖๖๒/๕๓๕ กสทศ.๒๖๖๒ ของ/ผู้ครอบครอง/ผู้แทน

(.....) (.....)

..... /

במקור

<p> $\frac{1}{2} \times \frac{1}{2} = \frac{1}{4}$ $\frac{1}{2} \times \frac{1}{4} = \frac{1}{8}$ $\frac{1}{4} \times \frac{1}{4} = \frac{1}{16}$ $\frac{1}{4} \times \frac{1}{8} = \frac{1}{32}$ $\frac{1}{8} \times \frac{1}{8} = \frac{1}{64}$ $\frac{1}{8} \times \frac{1}{16} = \frac{1}{128}$ $\frac{1}{16} \times \frac{1}{16} = \frac{1}{256}$ $\frac{1}{16} \times \frac{1}{32} = \frac{1}{512}$ $\frac{1}{32} \times \frac{1}{32} = \frac{1}{1024}$ $\frac{1}{32} \times \frac{1}{64} = \frac{1}{2048}$ $\frac{1}{64} \times \frac{1}{64} = \frac{1}{4096}$ $\frac{1}{64} \times \frac{1}{128} = \frac{1}{8192}$ $\frac{1}{128} \times \frac{1}{128} = \frac{1}{16384}$ $\frac{1}{128} \times \frac{1}{256} = \frac{1}{32768}$ $\frac{1}{256} \times \frac{1}{256} = \frac{1}{65536}$ $\frac{1}{256} \times \frac{1}{512} = \frac{1}{131072}$ $\frac{1}{512} \times \frac{1}{512} = \frac{1}{262144}$ $\frac{1}{512} \times \frac{1}{1024} = \frac{1}{524288}$ $\frac{1}{1024} \times \frac{1}{1024} = \frac{1}{1048576}$ $\frac{1}{1024} \times \frac{1}{2048} = \frac{1}{2097152}$ $\frac{1}{2048} \times \frac{1}{2048} = \frac{1}{4194304}$ $\frac{1}{2048} \times \frac{1}{4096} = \frac{1}{8388608}$ $\frac{1}{4096} \times \frac{1}{4096} = \frac{1}{16777216}$ $\frac{1}{4096} \times \frac{1}{8192} = \frac{1}{33554432}$ $\frac{1}{8192} \times \frac{1}{8192} = \frac{1}{67108864}$ $\frac{1}{8192} \times \frac{1}{16384} = \frac{1}{134217728}$ $\frac{1}{16384} \times \frac{1}{16384} = \frac{1}{268435456}$ $\frac{1}{16384} \times \frac{1}{32768} = \frac{1}{536870912}$ $\frac{1}{32768} \times \frac{1}{32768} = \frac{1}{1073741824}$ $\frac{1}{32768} \times \frac{1}{65536} = \frac{1}{2147483648}$ $\frac{1}{65536} \times \frac{1}{65536} = \frac{1}{4294967296}$ $\frac{1}{65536} \times \frac{1}{131072} = \frac{1}{8589934592}$ $\frac{1}{131072} \times \frac{1}{131072} = \frac{1}{17179869184}$ $\frac{1}{131072} \times \frac{1}{262144} = \frac{1}{34359738368}$ $\frac{1}{262144} \times \frac{1}{262144} = \frac{1}{68719476736}$ $\frac{1}{262144} \times \frac{1}{524288} = \frac{1}{137438953472}$ $\frac{1}{524288} \times \frac{1}{524288} = \frac{1}{274877906944}$ $\frac{1}{524288} \times \frac{1}{1048576} = \frac{1}{549755813888}$ $\frac{1}{1048576} \times \frac{1}{1048576} = \frac{1}{1099511627776}$ $\frac{1}{1048576} \times \frac{1}{2097152} = \frac{1}{2199023255552}$ $\frac{1}{2097152} \times \frac{1}{2097152} = \frac{1}{4398046511104}$ $\frac{1}{2097152} \times \frac{1}{4398046511104} = \frac{1}{8796093022208}$ $\frac{1}{4398046511104} \times \frac{1}{4398046511104} = \frac{1}{17592186044416}$ $\frac{1}{4398046511104} \times \frac{1}{8796093022208} = \frac{1}{35184372088832}$ $\frac{1}{8796093022208} \times \frac{1}{8796093022208} = \frac{1}{70368744177664}$ $\frac{1}{8796093022208} \times \frac{1}{17592186044416} = \frac{1}{140737488355328}$ $\frac{1}{17592186044416} \times \frac{1}{17592186044416} = \frac{1}{281474920889664}$ $\frac{1}{17592186044416} \times \frac{1}{35184372088832} = \frac{1}{563749841778128}$ $\frac{1}{35184372088832} \times \frac{1}{35184372088832} = \frac{1}{1129374603946240}$ $\frac{1}{35184372088832} \times \frac{1}{70368744177664} = \frac{1}{2258749207892480}$ $\frac{1}{70368744177664} \times \frac{1}{70368744177664} = \frac{1}{4506098871104000}$ $\frac{1}{70368744177664} \times \frac{1}{140737488355328} = \frac{1}{9012197742208000}$ $\frac{1}{140737488355328} \times \frac{1}{140737488355328} = \frac{1}{19718027019136000}$ $\frac{1}{140737488355328} \times \frac{1}{281474920889664} = \frac{1}{39436054038272000}$ $\frac{1}{281474920889664} \times \frac{1}{281474920889664} = \frac{1}{78964108076544000}$ $\frac{1}{281474920889664} \times \frac{1}{563749841778128} = \frac{1}{158749968355627520}$ $\frac{1}{563749841778128} \times \frac{1}{563749841778128} = \frac{1}{317499936711255040}$ $\frac{1}{563749841778128} \times \frac{1}{1129374603946240} = \frac{1}{634999873422510080}$ $\frac{1}{1129374603946240} \times \frac{1}{1129374603946240} = \frac{1}{1269759207892480000}$ $\frac{1}{1129374603946240} \times \frac{1}{2258749207892480} = \frac{1}{2539518415784960000}$ $\frac{1}{2258749207892480} \times \frac{1}{2258749207892480} = \frac{1}{5098483200000000000}$ $\frac{1}{2258749207892480} \times \frac{1}{4506098871104000} = \frac{1}{10178027019136000000}$ $\frac{1}{4506098871104000} \times \frac{1}{4506098871104000} = \frac{1}{20210988711040000000}$ $\frac{1}{4506098871104000} \times \frac{1}{9012197742208000} = \frac{1}{40421977422080000000}$ $\frac{1}{9012197742208000} \times \frac{1}{9012197742208000} = \frac{1}{81219774220800000000}$ $\frac{1}{9012197742208000} \times \frac{1}{18243995484416000} = \frac{1}{164439954844160000000}$ $\frac{1}{18243995484416000} \times \frac{1}{18243995484416000} = \frac{1}{332439954844160000000}$ $\frac{1}{18243995484416000} \times \frac{1}{36487990968832000} = \frac{1}{664879909688320000000}$ $\frac{1}{36487990968832000} \times \frac{1}{36487990968832000} = \frac{1}{1329759819376640000000}$ $\frac{1}{36487990968832000} \times \frac{1}{72975981937664000} = \frac{1}{2659519638753280000000}$ $\frac{1}{72975981937664000} \times \frac{1}{72975981937664000} = \frac{1}{5319039277526560000000}$ $\frac{1}{72975981937664000} \times \frac{1}{145951963875328$</p>
--

10 / 07 / 65

10 / 07 / 65

เอกสารด้านความปลอดภัยและอาชีวอนามัย

HENAN ELECTRIC POWER TRANSMISSION & TRANFORMATION CONSTRUCTION CO.,LTD

No. 76 Jingshui West Road, Zhengzhou, 450051, P.R. China

Occupational Safety, Health and Environment Work Plan, JULY 2023

Project : Construction of 500 kV Transmission Line, Thung Song - Songkhla3 (from Thung Song to km 105)**Contract No. : W100802-4164-TILS-L-02**

No	Plans and Activities	July 1, 2023 to July 31, 2023																															controller
		1	2	3	4	5	6	7	8	9	10	11	12	13	14	15	16	17	18	19	20	21	22	23	24	25	26	27	28	29	30	31	
1	Monthly meeting						✓																										All departments
2	Orientation training for new employees																																Safety/Supervisor
3	Safety Talk Training			✓							✓							✓							✓							✓	Safety/Supervisor
4	Worker Volume	89	87	90	85	84	84	85	91	92	85	88	90	90	85	84	84	85	91	92	85	91	92	85	84	84	85	91	92	85	88	90	Safety/Supervisor
5	Number of working hours	8	8	8	8	8	8	8	8	8	8	8	8	8	8	8	8	8	8	8	8	8	8	8	8	8	8	8	8	8	8	8	Safety/Supervisor
6	Daily safety check	✓	✓	✓	✓	✓	✓	✓	✓	✓	✓	✓	✓	✓	✓	✓	✓	✓	✓	✓	✓	✓	✓	✓	✓	✓	✓	✓	✓	✓	✓	✓	Safety/Supervisor
7	Accident reporting and investigation	—	—	—	—	—	—	—	—	—	—	—	—	—	—	—	—	—	—	—	—	—	—	—	—	—	—	—	—	—	—	—	Safety/Supervisor
8	Accident analysis	—	—	—	—	—	—	—	—	—	—	—	—	—	—	—	—	—	—	—	—	—	—	—	—	—	—	—	—	—	—	—	Safety/Manager

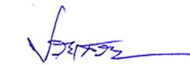
Note



Means compliance with the requirements



Means no accident



..... Reporter

Mr. Prasert Priamsuneneon

Safety Officer Professional

HENAN ELECTRIC POWER TRANSMISSION & TRANSFORMATION CONSTRUCTION CO.,LTD

No. 76 Jingshui West Road, Zhengzhou, 450051, P.R. China

SAFETY TALK Training Notes

Project : Construction of 500 kV Transmission Line, Thung Song - Songkhla 3 (from Thung Song to km 105)

Topic Safety training at work

3 JULY 2023

Safety at work

- Screening for COVID-19 in accordance with EGAT's plan before starting work every day
- Strictly operate according to the orders of the EGAT officials
- Covered shoes are compulsory while working. Do not wear slippers.
- PPE must be worn at all times while working at height
- Area surrounding the work must be free from any object placed nearby in order to prevent falling.
- Wearing protective clothing and a helmet throughout the working time is required
- Check the condition of the lifting sling whether it is in good condition and ready to use every time before starting work
- In case of using stairs and scaffolding, the rules for using the equipment must be followed properly.
- In case of using a crane sling, it must always be checked that the equipment is in good condition and not damaged.
- Do not drink alcohol or use intoxicants. Entering the workplace in a drunken manner is strictly prohibited.
- Do not work carelessly. Teasing with each other while working is strictly prohibited.
- Always maintain hygiene and cleanliness in the work area.
- It is strictly forbidden for outsiders to be involved in the work area or entering the work area.
- Check hazard warning signs and red-and-white flags indicating the construction area before and after every shift



..... **Reporter**

MR. Prasert Priamsungneon

Safety Officer Professional

HENAN ELECTRIC POWER TRANSMISSION & TRANSFORMATION CONSTRUCTION CO.,LTD

No. 76 Jingshui West Road, Zhengzhou, 450051, P.R. China

Project : Construction of 500 kV Transmission Line, Thung Song - Songkhla 3 (from Thung Song to km 105)

Risk assessment work to prevent construction hazards

JULY - 2023

HETT		สถิติความปลอดภัย		SAFETY FIRST			
เกิดอุบัติเหตุครั้งสุดท้ายเมื่อ LAST ACCIDENT OCCURRED							
เราเคยทำงานมาแล้ว		659		วัน		เป้าหมาย	
WE HAVE OPERATED		DAY		TARGET		DAY	
เราเคยมีจำนวนวันสูงสุดที่ไม่มีอุบัติเหตุถึงขั้นหยุดงาน		659		วัน		THE BEST RECORD	
		DAY					
500 kV Thung Song - SongKhla 3 (From Thung Song To KM.105) Transmission System Improvement Project							

31/7/2023


..... Reporter

MR. Prasert Priamsungneon

Safety Officer Professional

HENAN ELECTRIC POWER TRANSMISSION & TRANFORMATION CONSTRUCTION CO.,LTD

No. 76 Jingshui West Road, Zhengzhou, 450051, P.R. China

Occupational Safety, Health and Environment Work Plan, August 2023

Project : Construction of 500 kV Transmission Line, Thung Song - Songkhla3 (from Thung Song to km 105)**Contract No. : W100802-4164-TILS-L-02**

No	Plans and Activities	Aug 1, 2023 to Aug 31, 2023																															controller
		1	2	3	4	5	6	7	8	9	10	11	12	13	14	15	16	17	18	19	20	21	22	23	24	25	26	27	28	29	30	31	
1	Monthly meeting		✓																														All departments
2	Orientation training for new employees																																Safety/Supervisor
3	Safety Talk Training	✓							✓							✓							✓								✓		Safety/Supervisor
4	Worker Volume	85	85	85	84	82	84	80	85	84	83	85	84	84	84	85	82	84	80	85	84	83	85	84	84	84	85	84	83	85	84	84	Safety/Supervisor
5	Number of working hours	8	8	8	8	8	8	8	8	8	8	8	8	8	8	8	8	8	8	8	8	8	8	8	8	8	8	8	8	8	8	8	Safety/Supervisor
6	Daily safety check	✓	✓	✓	✓	✓	✓	✓	✓	✓	✓	✓	✓	✓	✓	✓	✓	✓	✓	✓	✓	✓	✓	✓	✓	✓	✓	✓	✓	✓	✓	✓	Safety/Supervisor
7	Accident reporting and investigation	—	—	—	—	—	—	—	—	—	—	—	—	—	—	—	—	—	—	—	—	—	—	—	—	—	—	—	—	—	—	—	Safety/Supervisor
8	Accident analysis	—	—	—	—	—	—	—	—	—	—	—	—	—	—	—	—	—	—	—	—	—	—	—	—	—	—	—	—	—	—	—	Safety/Manager

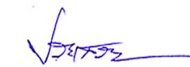
Note



Means compliance with the requirements



Means no accident



..... Reporter

Mr. Prasert Priamsuneneon

Safety Officer Professional

HENAN ELECTRIC POWER TRANSMISSION & TRANSFORMATION CONSTRUCTION CO.,LTD

No. 76 Jingshui West Road, Zhengzhou, 450051, P.R. China

SAFETY TALK Training Notes

Project : Construction of 500 kV Transmission Line, Thung Song - Songkhla 3 (from Thung Song to km 105)

Topic Safety training at work

1 Aug. 2023

Safety at work

- Strictly operate according to the orders of the EGAT officials
- Screening for COVID-19 in accordance with EGAT's plan before starting work every day
- PPE must be worn at all times while working at height
- Covered shoes are compulsory while working. Do not wear slippers.
- Wearing protective clothing and a helmet throughout the working time is required
- Area surrounding the work must be free from any object placed nearby in order to prevent falling.
- Check the condition of the lifting sling whether it is in good condition and ready to use every time before starting work
- In case of using stairs and scaffolding, the rules for using the equipment must be followed properly.
- In case of using a crane sling, it must always be checked that the equipment is in good condition and not damaged.
- Do not drink alcohol or use intoxicants. Entering the workplace in a drunken manner is strictly prohibited.
- Do not work carelessly. Teasing with each other while working is strictly prohibited.
- Always maintain hygiene and cleanliness in the work area.
- Check hazard warning signs and red-and-white flags indicating the construction area before and after every shift
- It is strictly forbidden for outsiders to be involved in the work area or entering the work area.



..... **Reporter**

MR. Prasert Priamsungneon

Safety Officer Professional

HENAN ELECTRIC POWER TRANSMISSION & TRANSFORMATION CONSTRUCTION CO.,LTD

No. 76 Jingshui West Road, Zhengzhou, 450051, P.R. China

Project : Construction of 500 kV Transmission Line, Thung Song - Songkhla 3 (from Thung Song to km 105)

Risk assessment work to prevent construction hazards

AUG. - 2023

HETT		สถิติความปลอดภัย SAFETY FIRST			
เกิดอุบัติเหตุครั้งสุดท้ายเมื่อ LAST ACCIDENT OCCURRED					
เราเคยทำงานมาแล้ว WE HAVE OPERATED		690	วัน DAY	เป้าหมาย TARGET	780 วัน DAY
เราเคยมีจำนวนวันสูงสุดที่ไม่มีอุบัติเหตุถึงขั้นหยุดงาน THE BEST RECORD		690	วัน DAY		
500 kV Thung Song - SongKhla 3 (From Thung Song To KM.105) Transmission System Improvement Project					

31/8/2023


..... Reporter

MR. Prasert Priamsungneon

Safety Officer Professional

HENAN ELECTRIC POWER TRANSMISSION & TRANFORMATION CONSTRUCTION CO.,LTD

No. 76 Jingshui West Road, Zhengzhou, 450051, P.R. China

Occupational Safety, Health and Environment Work Plan, September 2023

Project : Construction of 500 kV Transmission Line, Thung Song - Songkhla3 (from Thung Song to km 105)

Contract No. : W100802-4164-TILS-L-02

No	Plans and Activities	SEP. 1, 2023 to SEP. 30, 2023																														controller
		1	2	3	4	5	6	7	8	9	10	11	12	13	14	15	16	17	18	19	20	21	22	23	24	25	26	27	28	29	30	
1	Monthly meeting	✓																														All departments
2	Orientation training for new employees																															Safety/Supervisor
3	Safety Talk Training	✓			✓							✓							✓								✓					Safety/Supervisor
4	Worker Volume	80	80	81	81	82	80	83	81	80	81	80	80	84	84	85	82	84	80	85	80	81	81	82	80	83	81	80	81	80	80	Safety/Supervisor
5	Number of working hours	8	8	8	8	8	8	8	8	8	8	8	8	8	8	8	8	8	8	8	8	8	8	8	8	8	8	8	8	8	8	Safety/Supervisor
6	Daily safety check	✓	✓	✓	✓	✓	✓	✓	✓	✓	✓	✓	✓	✓	✓	✓	✓	✓	✓	✓	✓	✓	✓	✓	✓	✓	✓	✓	✓	✓	✓	Safety/Supervisor
7	Accident reporting and investigation	—	—	—	—	—	—	—	—	—	—	—	—	—	—	—	—	—	—	—	—	—	—	—	—	—	—	—	—	—	—	Safety/Supervisor
8	Accident analysis	—	—	—	—	—	—	—	—	—	—	—	—	—	—	—	—	—	—	—	—	—	—	—	—	—	—	—	—	—	—	Safety/Manager

Note



Means compliance with the requirements



Means no accident

..... Reporter

Mr. Prasert Priamsuneneon

Safety Officer Professional

HENAN ELECTRIC POWER TRANSMISSION & TRANSFORMATION CONSTRUCTION CO.,LTD

No. 76 Jingshui West Road, Zhengzhou, 450051, P.R. China

SAFETY TALK Training Notes

Project : Construction of 500 kV Transmission Line, Thung Song - Songkhla 3 (from Thung Song to km 105)

Topic Safety training at work

4 Sep. 2023

Safety at work

- Screening for COVID-19 in accordance with EGAT's plan before starting work every day
- Strictly operate according to the orders of the EGAT officials
- Covered shoes are compulsory while working. Do not wear slippers.
- PPE must be worn at all times while working at height
- Area surrounding the work must be free from any object placed nearby in order to prevent falling.
- Wearing protective clothing and a helmet throughout the working time is required
- Check the condition of the lifting sling whether it is in good condition and ready to use every time before starting work
- In case of using stairs and scaffolding, the rules for using the equipment must be followed properly.
- In case of using a crane sling, it must always be checked that the equipment is in good condition and not damaged.
- Do not drink alcohol or use intoxicants. Entering the workplace in a drunken manner is strictly prohibited.
- Do not work carelessly. Teasing with each other while working is strictly prohibited.
- It is strictly forbidden for outsiders to be involved in the work area or entering the work area.
- Check hazard warning signs and red-and-white flags indicating the construction area before and after every shift
- Always maintain hygiene and cleanliness in the work area.



..... **Reporter**

MR. Prasert Priamsungneon

Safety Officer Professional

HENAN ELECTRIC POWER TRANSMISSION & TRANSFORMATION CONSTRUCTION CO.,LTD

No. 76 Jingshui West Road, Zhengzhou, 450051, P.R. China

Project : Construction of 500 kV Transmission Line, Thung Song - Songkhla 3 (from Thung Song to km 105)

Risk assessment work to prevent construction hazards

SEP. - 2023

HETT		สถิติความปลอดภัย		SAFETY FIRST			
เกิดอุบัติเหตุครั้งสุดท้ายเมื่อ LAST ACCIDENT OCCURRED							
เราเคยทำงานมาแล้ว		720	วัน	เป้าหมาย		780	วัน
WE HAVE OPERATED			DAY	TARGET			DAY
เราเคยมีจำนวนวันสูงสุดที่ไม่มีอุบัติเหตุถึงขั้นหยุดงาน		720	วัน				
THE BEST RECORD			DAY				
500 kV Thung Song - SongKhla 3 (From Thung Song To KM.105) Transmission System Improvement Project							

30/9/2023


Reporter

MR. Prasert Priamsungneon

Safety Officer Professional

HENAN ELECTRIC POWER TRANSMISSION & TRANFORMATION CONSTRUCTION CO.,LTD

No. 76 Jingshui West Road, Zhengzhou, 450051, P.R. China

Occupational Safety, Health and Environment Work Plan, OCTOBER 2023

Project : Construction of 500 kV Transmission Line, Thung Song - Songkhla3 (from Thung Song to km 105)

Contract No. : W100802-4164-TILS-L-02

No	Plans and Activities	Oct 1, 2023 to Oct 31,2023																															controller
		1	2	3	4	5	6	7	8	9	10	11	12	13	14	15	16	17	18	19	20	21	22	23	24	25	26	27	28	29	30	31	
1	Monthly meeting																																All departments
2	Orientation training for new employees																																Safety/Supervisor
3	Safety Talk Training		✓							✓							✓							✓							✓		Safety/Supervisor
4	Worker Volume	126	127	127	127	132	130	129	128	127	132	127	127	127	132	135	129	128	127	127	127	127	132	127	127	127	132	135	129	128	127	127	Safety/Supervisor
5	Number of working hours	8	8	8	8	8	8	8	8	8	8	8	8	8	8	8	8	8	8	8	8	8	8	8	8	8	8	8	8	8	8	8	Safety/Supervisor
6	Daily safety check	✓	✓	✓	✓	✓	✓	✓	✓	✓	✓	✓	✓	✓	✓	✓	✓	✓	✓	✓	✓	✓	✓	✓	✓	✓	✓	✓	✓	✓	✓	✓	Safety/Supervisor
7	Accident reporting and investigation	—	—	—	—	—	—	—	—	—	—	—	—	—	—	—	—	—	—	—	—	—	—	—	—	—	—	—	—	—	—	—	Safety/Supervisor
8	Accident analysis	—	—	—	—	—	—	—	—	—	—	—	—	—	—	—	—	—	—	—	—	—	—	—	—	—	—	—	—	—	—	—	Safety/Manager

Note



Means compliance with the requirements



Means no accident

..... Reporter

Mr. Prasert Priamsuneneon

Safety Officer Professional

HENAN ELECTRIC POWER TRANSMISSION & TRANSFORMATION CONSTRUCTION CO.,LTD

No. 76 Jingshui West Road, Zhengzhou, 450051, P.R. China

SAFETY TALK Training Notes


Project : Construction of 500 kV Transmission Line, Thung Song - Songkhla 3 (from Thung Song to km 105)

Topic Safety training at work

2 October 2023

Safety at work

- Strictly operate according to the orders of the EGAT officials
- PPE must be worn at all times while working at height
- Covered shoes are compulsory while working. Do not wear slippers.
- Wearing protective clothing and a helmet throughout the working time is required
- Area surrounding the work must be free from any object placed nearby in order to prevent falling.
- Check the condition of the lifting sling whether it is in good condition and ready to use every time before starting work
- In case of using stairs and scaffolding, the rules for using the equipment must be followed properly.
- In case of using a crane sling, it must always be checked that the equipment is in good condition and not damaged.
- Do not drink alcohol or use intoxicants. Entering the workplace in a drunken manner is strictly prohibited.
- Do not work carelessly. Teasing with each other while working is strictly prohibited.
- It is strictly forbidden for outsiders to be involved in the work area or entering the work area.
- Check hazard warning signs and red-and-white flags indicating the construction area before and after every shift
- Always maintain hygiene and cleanliness in the work area.



..... **Reporter**

MR. Prasert Priamsungneon

Safety Officer Professional

HENAN ELECTRIC POWER TRANSMISSION & TRANSFORMATION CONSTRUCTION CO.,LTD

No. 76 Jingshui West Road, Zhengzhou, 450051, P.R. China

Project : Construction of 500 kV Transmission Line, Thung Song - Songkhla 3 (from Thung Song to km 105)

Risk assessment work to prevent construction hazards

Oct - 2023

HETT สถิติความปลอดภัย		SAFETY FIRST	
เกิดอุบัติเหตุครั้งสุดท้ายเมื่อ			
LAST ACCIDENT OCCURRED			
เราเคยทำงานมาแล้ว	750	วัน	เป้าหมาย
WE HAVE OPERATED	DAY	TARGET	780
เราเคยมีจำนวนวันสูงสุดที่ไม่มีอุบัติเหตุถึงขั้นหยุดงาน	750	วัน	
THE BEST RECORD	DAY		
500 kV Thung Song - Songkhla 3 (From Thung Song To KM.105) Transmission System Improvement Project			

31/10/2023



Reporter

MR. Prasert Priamsungneon

Safety Officer Professional

HENAN ELECTRIC POWER TRANSMISSION & TRANFORMATION CONSTRUCTION CO.,LTD

No. 76 Jingshui West Road, Zhengzhou, 450051, P.R. China

Occupational Safety, Health and Environment Work Plan, November 2023

Project : Construction of 500 kV Transmission Line, Thung Song - Songkhla3 (from Thung Song to km 105)**Contract No. : W100802-4164-TILS-L-02**

No	Plans and Activities	Nov 1, 2023 to Nov 30,2023																														controller
		1	2	3	4	5	6	7	8	9	10	11	12	13	14	15	16	17	18	19	20	21	22	23	24	25	26	27	28	29	30	
1	Monthly meeting																															All departments
2	Orientation training for new employees																															Safety/Supervisor
3	Safety Talk Training	✓					✓							✓							✓							✓				Safety/Supervisor
4	Worker Volume	82	82	85	85	80	80	82	85	82	80	80	85	85	80	80	82	85	82	80	80	80	80	82	85	82	80	80	85	83	84	Safety/Supervisor
5	Number of working hours	8	8	8	8	8	8	8	8	8	8	8	8	8	8	8	8	8	8	8	8	8	8	8	8	8	8	8	8	8	8	Safety/Supervisor
6	Daily safety check	✓	✓	✓	✓	✓	✓	✓	✓	✓	✓	✓	✓	✓	✓	✓	✓	✓	✓	✓	✓	✓	✓	✓	✓	✓	✓	✓	✓	✓	✓	Safety/Supervisor
7	Accident reporting and investigation	—	—	—	—	—	—	—	—	—	—	—	—	—	—	—	—	—	—	—	—	—	—	—	—	—	—	—	—	—	—	Safety/Supervisor
8	Accident analysis	—	—	—	—	—	—	—	—	—	—	—	—	—	—	—	—	—	—	—	—	—	—	—	—	—	—	—	—	—	—	Safety/Manager

Note



Means compliance with the requirements



Means no accident



..... Reporter

Mr. Prasert Priamsuneneon

Safety Officer Professional

HENAN ELECTRIC POWER TRANSMISSION & TRANSFORMATION CONSTRUCTION CO.,LTD

No. 76 Jingshui West Road, Zhengzhou, 450051, P.R. China

SAFETY TALK Training Notes

Project : Construction of 500 kV Transmission Line, Thung Song - Songkhla 3 (from Thung Song to km 105)

Topic Safety training at work

1 November 2023

Safety at work

- Strictly operate according to the orders of the EGAT officials
- Wearing protective clothing and a helmet throughout the working time is required
- PPE must be worn at all times while working at height
- Covered shoes are compulsory while working. Do not wear slippers.
- Area surrounding the work must be free from any object placed nearby in order to prevent falling.
- Check the condition of the lifting sling whether it is in good condition and ready to use every time before starting work
- In case of using stairs and scaffolding, the rules for using the equipment must be followed properly.
- In case of using a crane sling, it must always be checked that the equipment is in good condition and not damaged.
- Do not drink alcohol or use intoxicants. Entering the workplace in a drunken manner is strictly prohibited.
- Do not work carelessly. Teasing with each other while working is strictly prohibited.
- It is strictly forbidden for outsiders to be involved in the work area or entering the work area.
- Always maintain hygiene and cleanliness in the work area.
- Check hazard warning signs and red-and-white flags indicating the construction area before and after every shift



..... **Reporter**

MR. Prasert Priamsungneon

Safety Officer Professional

HENAN ELECTRIC POWER TRANSMISSION & TRANSFORMATION CONSTRUCTION CO.,LTD

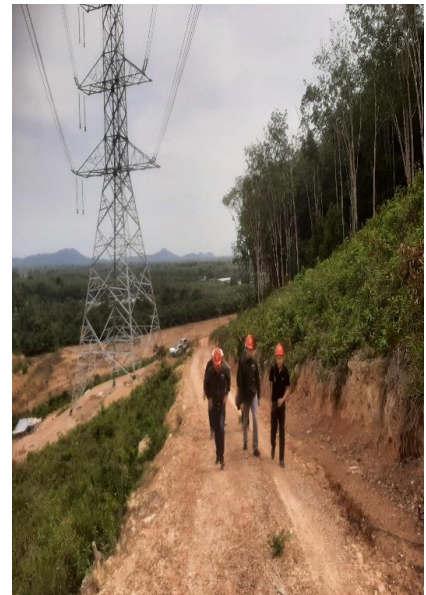
No. 76 Jingshui West Road, Zhengzhou, 450051, P.R. China

Project : Construction of 500 kV Transmission Line, Thung Song - Songkhla 3 (from Thung Song to km 105)

Risk assessment work to prevent construction hazards

Nov - 2023

HETT		สถิติความปลอดภัย SAFETY FIRST			
เกิดอุบัติเหตุครั้งสุดท้ายเมื่อ LAST ACCIDENT OCCURRED					
เราเคยทำงานมาแล้ว		780	วัน	เป้าหมาย	780
WE HAVE OPERATED			DAY	TARGET	DAY
เราเคยมีจำนวนวันสูงสุดที่ไม่มีอุบัติเหตุถึงขั้นหยุดงาน		780	วัน		
THE BEST RECORD			DAY		
500 kV Thung Song - SongKhla 3 (From Thung Song To KM.105) Transmission System Improvement Project					

30/11/2023

..... Reporter

MR. Prasert Priamsungneon

Safety Officer Professional

河南送变电建设有限公司

HENAN ELECTRIC POWER TRANSMISSION & TRANSFORMATION CONSTRUCTION CO., LTD

Address: No. 69 Manthana Village Soi 10, Chimplee, Taling Chan, Bangkok 10170

Tel.: 06-3357-7621, E-MAIL : hettsoffice@163.com. Tax ID: 0100562101674

Our Ref. HETT/EGAT/TILS-L-02/2022-094

การไฟฟ้าฝ่ายผลิตแห่งประเทศไทย	
รับที่	10236
วันที่	18 ก.พ. 2565
February 7, 2022	

Electricity Generating Authority of Thailand

Bangkrui, Nonthaburi 11130

Attention: ① Mr. Boonma Phuchin

Director, Transmission System Construction Project for Independent Power Producers

Dear Sir,

Subject : Submission of Safety Officer List

Contract No. W100802-4164-TILS-L-02

Supply and Construction of Transmission Line

500 kV. Thung Song – Songkhla 3 (From Thung Song to KM.105)

Transmission System Improvement Project in

Lower Southern Region To Enhance System Security

We would like to submit herewith the Safety Officer List for your kindly consideration and approval:

Faithfully Yours,

(Mr. Ma Wenhe)

Project Manager

① เรียน มสค.ลช
น
น ๒๖

⑥ เรียน มสค.-ลช.
เพื่อโปรดพิจารณามอบหมาย
ผู้บัญชาการ โดยเพิ่มข้อความตาม
ฉบับ.๐๓-ลช. ในคราวนั้น
นายชาคริต พานิชชอบ
ร.ก.นสค.-ลช. ๒/๑๕

Copy 1 : Mr.Chakrit Parnitchob

Enclosure to Chief, Transmission Line Construction Project Department for Foreign Power

Copy 2 : Mr.Pun Saengraveechai

Chief, Transmission Line Construction Department

เสนอ

	อกส	
✓	อค-ลช	0
	ทก-วส	
	กสข-ล	

○ ดันฉบับ
△ ดันสิ่งแนบ
× ไม่มีสิ่งแนบ
ป.

21 ก.พ. 2565

② เรียน ข.อค-ลช.(สส.)

(นายบุญมา พูชิน)
อค-ลช.
22 ก.พ. 65

③	เรียน ข.อค-ลช. (สส.)
	นสค-ลช.
	นสน-ลช.
	นพจ-ลช.
	นปง-ลช.

(นายสังกะ เห็นใจชน)

๒๘ ก.พ ๕๕

④ เรียน ฉบับ.๐๓-ลช.

เพื่อโปรดพิจารณา
นายชาคริต พานิชชอบ
ร.ก.นสค.-ลช.
๒/๑๕



เลขทะเบียนวุฒิบัตร จป.๒๐๕๓๕๖

สถาบันฝึกอบรมด้านความปลอดภัยในการทำงาน
บริษัท ท็อป โปรเฟสชั่นแนล แอนด์ ดีเวลอปเมนต์ จำกัด
ได้รับการขึ้นทะเบียนจากกรมสวัสดิการและคุ้มครองแรงงาน เลขทะเบียนที่ ๖๓ - ๐๑๑
มอบวุฒิบัตรนี้ไว้เพื่อแสดงว่า

ว่าที่

ผ่านการอบรมหลักสูตรเจ้าหน้าที่ความปลอดภัยในการทำงานระดับบริหาร
ตามกฎหมายกำหนดมาตรฐานในการบริหารและการจัดการด้านความปลอดภัยอาชีวอนามัย
และสภาพแวดล้อมในการทำงาน พ.ศ.๒๕๔๕
ระหว่างวันที่ ๒๑ - ๒๒ กันยายน ๒๕๖๓
ให้ไว้ ณ วันที่ ๒๒ กันยายน ๒๕๖๓



(นายกฤตพลภัก กิรินทร์)

กรรมการผู้จัดการ





สมาคมส่งเสริมความปลอดภัยและอนามัยในการทำงาน (ประเทศไทย)
Safety and Health at Work Promotion Association (Thailand)

(เป็นหน่วยงานฝึกอบรมที่ได้รับการรับรองและขึ้นทะเบียนโดยกรมสวัสดิการและคุ้มครองแรงงาน เลขทะเบียนเลขที่ จป.59-008)
A training organization certified by and registered with the Department of Welfare and Labour Protection, Ministry of Labour-Registration No.59-008

ขอมอบวุฒิบัตรนี้ไว้เพื่อแสดงว่า
With this certificate, hereto certifies that

น

ได้ผ่านการฝึกอบรมหลักสูตร
has completed the training program, namely
เจ้าหน้าที่ความปลอดภัยในการทำงานระดับหัวหน้างาน
Safety Officer at Supervisory level

ตามกฎหมายกระทรวงกำหนดมาตรฐานในการบริหารและการจัดการด้านความปลอดภัย อาชีวอนามัย และสภาพแวดล้อมในการทำงาน พ.ศ.2549
In accordance with MINISTERIAL REGULATION ON THE PRESCRIBING OF STANDARD FOR ADMINISTRATION AND MANAGEMENT
OF OCCUPATIONAL SAFETY, HEALTH AND ENVIRONMENT: 2549 (B.E)

Period of training
12 hrs.

This certificate is issued on
June 23, 2017

(Dr. Chalyuth Chavalitnitikul)
President of Safety and Health at Work Promotion Association (Thailand)

Name of Registrar: ๕

Certificate No. 601890



PTT PUBLIC COMPANY LIMITED

สถาบันฝึกอบรมด้านความปลอดภัยในการทำงาน
บริษัท ปันทองกรุป แอมเนอเม้นท์ แอนด์ คอนซัลแตนท์ จำกัด

39/9 อาคารบีทีเอส ถนนพระราม 3 แขวงคลองตันเหนือ เขตยานนาวา กรุงเทพมหานคร 10120

ได้รับการขึ้นทะเบียนจากกรมสวัสดิการและคุ้มครองแรงงาน ทะเบียนเลขที่ สป. ๕๖ - ๐๐๕

มอบฉบับนี้ไว้เพื่อแสดงว่า


น

ผ่านการอบรมหลักสูตร เจ้าหน้าที่ความปลอดภัยในการทำงาน ระดับหัวหน้างาน

ตามกฎหมายกำหนดมาตรฐานในการบริหารและการจัดการด้านความปลอดภัย
อาชีวอนามัย และสภาพแวดล้อมในการทำงาน พ.ศ. ๒๕๕๔

ระหว่างวันที่ ๑๘ - ๑๙ สิงหาคม พ.ศ. ๒๕๕๗

ให้ไว้ ณ วันที่ ๑๙ สิงหาคม พุทธศักราช ๒๕๕๗


(นายปริญญ์ เพ็ชรจิระ)
กรรมการผู้จัดการ

หมายเลขใบรับรองที่ ๑๕๓๕๘๐

ภาคผนวก ฉ.

ผลการตรวจวัดและวิธีการดำเนินการติดตามตรวจสอบคุณภาพน้ำผิวดิน



การไฟฟ้าฝ่ายผลิตแห่งประเทศไทย

ห้องปฏิบัติการสิ่งแวดล้อม ฝ่ายสิ่งแวดล้อมโครงการ ทะเบียนอนุญาตกรมโรงงานอุตสาหกรรมเลขที่ ว. - 065

53 หมู่ 2 ถนนจรัญสนิทวงศ์ บางกรวย นนทบุรี 11130 โทรศัพท์ 0 2436 0822 , 0 2436 0869 โทรสาร 0 2436 0890

รายงานผลการทดสอบ

ชื่อโครงการ	: โครงการระบบโครงข่ายไฟฟ้า 500 กิโลโวลต์ ห่วงสง-สงขลา3 (ส่วนที่พาดผ่านพื้นที่ป่าอนุรักษ์เพิ่มเติม)	หมายเลขงานทดสอบ	: ENV 068/2566
ที่อยู่	: จ.พัทลุง	หน้า / จำนวนหน้าทั้งหมด	: 1/1
ประเภทของตัวอย่าง	: น้ำผิวดิน	วันที่เก็บตัวอย่าง	: 12 กันยายน 2566
วิธีเก็บตัวอย่าง	: วิธีเก็บแบบจ้วง (Grab Sampling)	วันที่รับตัวอย่าง	: 14 กันยายน 2566
ผู้เก็บตัวอย่าง	: จาตุรงค์, พุฒิภัทร	วันที่ทำการวิเคราะห์	: 12-18 กันยายน 2566
ผู้ทดสอบ	: จาตุรงค์, พุฒิภัทร	วันที่รายงานผล	: 2 ตุลาคม 2566

ดัชนีคุณภาพน้ำ	หน่วย	WT 131/66	WT 132/66	WT 133/66	วิธี/เครื่องมือวิเคราะห์*
		TSSK1	TSSK2	TSSK3	
ลักษณะปรากฏ	-	ใส	ใส	ใส	Observation
อุณหภูมิ (Water Temperature)	°C	26.3	28.2	29.2	Electrometric Method
ความเป็นกรดและด่าง (pH)	-	8.0	6.5	7.0	Electrometric Method
ออกซิเจนละลาย (DO)	mg/l	7.3	3.4	6.2	Membrane Electrode Method
บีโอดี (BOD) ⁽¹⁾	mg/l	6.8	16.25	13.0	Azide Modification Method, 5 days
ปริมาณสารแขวนลอย (SS) ⁽²⁾	mg/l	6	ND (<5.0)	6	Dried GF/C at 103 - 105 °C

หมายเหตุ : ⁽¹⁾ บริษัท ห้องปฏิบัติการกลาง (ประเทศไทย) จำกัด

⁽²⁾ บริษัท ยูโนเด็ค แอนนาลิสต์ แอนด์ เอ็นจิเนียริง คอนซัลแตนท์ จำกัด

ND หมายถึง ตรวจไม่พบ

(นายจาตุรงค์ สัมฤทธิ์)

เจ้าหน้าที่ประจำห้องปฏิบัติการ

(นายวรวุฒิ ปุณทริกพันธ์)

ผู้ควบคุมดูแลห้องปฏิบัติการ

ผลทดสอบรับรองเฉพาะตัวอย่างที่ได้ทำการทดสอบเท่านั้น

ห้ามคัดลอกถ่ายไปรายงานผลทดสอบแต่เพียงบางส่วน หรือนำผลการทดสอบไปโฆษณา

โดยไม่ได้รับอนุญาตเป็นลายลักษณ์อักษรจากฝ่ายสิ่งแวดล้อมโครงการ การไฟฟ้าฝ่ายผลิตแห่งประเทศไทย

จัดทำโดย แผนกคุณภาพน้ำและนิเวศวิทยา	แก้ไขครั้งที่ 03	วันที่มีผลบังคับใช้ 10 เมษายน 2562	เอกสารเลขที่ FM-RP-ENV-08-001
-------------------------------------	------------------	------------------------------------	-------------------------------

คุณภาพน้ำผิวดิน

ดำเนินการติดตามตรวจสอบคุณภาพน้ำผิวดินโครงการระบบโครงข่ายไฟฟ้า 500 กิโลโวลต์ พุ่งสง-สงขลา3 (ส่วนที่พาดผ่านป่าอนุรักษ์เพิ่มเติม) ในระยะก่อสร้าง ทำการตรวจวัดจำนวน 1 ครั้ง ในช่วงฤดูฝน ภายหลังกิจกรรมการก่อสร้างฐานรากแล้วเสร็จ โดยมีดัชนีตรวจวัดคุณภาพน้ำผิวดิน ดังตารางที่ ฉ-1 (อ้างอิงจาก รายงานผลการปฏิบัติตามมาตรการป้องกันและแก้ไขผลกระทบสิ่งแวดล้อมและ มาตรการติดตามตรวจสอบผลกระทบสิ่งแวดล้อม โครงการระบบโครงข่ายไฟฟ้า 500 กิโลโวลต์ พุ่งสง-สงขลา3 (ส่วนที่พาดผ่านป่าอนุรักษ์เพิ่มเติม))

ตารางที่ ฉ-1 : ดัชนีตรวจวัดคุณภาพน้ำผิวดินโครงการระบบโครงข่ายไฟฟ้า 500 กิโลโวลต์ พุ่งสง-สงขลา3 (ส่วนที่พาดผ่านป่าอนุรักษ์เพิ่มเติม)

ลำดับ	ดัชนีคุณภาพน้ำ	หน่วย	วิธีวิเคราะห์
1	อุณหภูมิ (Temperature)	องศาเซลเซียส	Electrometric Method
2	ความเป็นกรดและด่าง (pH)	-	Electrometric Method
3	ออกซิเจนละลาย (DO)	มิลลิกรัมต่อลิตร	Membrane Electrode Method
4	บีโอดี (BOD)	มิลลิกรัมต่อลิตร	Azide Modification Method, 5 days
5	สารแขวนลอย (SS)	มิลลิกรัมต่อลิตร	Dried GF/C at 103 - 105 °C

ที่มา : รายงานผลการปฏิบัติตามมาตรการป้องกันและแก้ไขผลกระทบสิ่งแวดล้อมและมาตรการติดตามตรวจสอบผลกระทบสิ่งแวดล้อม โครงการระบบโครงข่ายไฟฟ้า 500 กิโลโวลต์ พุ่งสง-สงขลา3 (ส่วนที่พาดผ่านป่าอนุรักษ์เพิ่มเติม)

วิธีการตรวจวัด

ใช้วิธีการตามมาตรฐานคุณภาพน้ำในแหล่งน้ำผิวดิน ตามประกาศคณะกรรมการสิ่งแวดล้อมแห่งชาติ ฉบับที่ 8 (พ.ศ. 2537) และวิธีตามมาตรฐานของ Standard Methods for the Examination of Water and Wastewater ซึ่งกำหนดโดย APHA, AWWA และ WEF

การตรวจติดตามคุณภาพน้ำผิวดินในห้วยน้ำแคม ห้วยด้าย ห้วยเหล็ก และห้วยบอน ของรายงานผลการปฏิบัติตามมาตรการป้องกันและแก้ไขผลกระทบสิ่งแวดล้อมและมาตรการติดตามตรวจสอบผลกระทบสิ่งแวดล้อม โครงการระบบโครงข่ายไฟฟ้า 500 กิโลโวลต์ พุ่งสง-สงขลา3 (ส่วนที่พาดผ่านป่าอนุรักษ์เพิ่มเติม) ในระยะดำเนินการนั้น ดำเนินการเมื่อวันที่ 12 กันยายน 2566 โดยเก็บตัวอย่างในช่วงฤดูฝน ภายหลังกิจกรรมการก่อสร้างฐานรากแล้วเสร็จ ดังรูปที่ ฉ-1 และรูปที่ ฉ-4



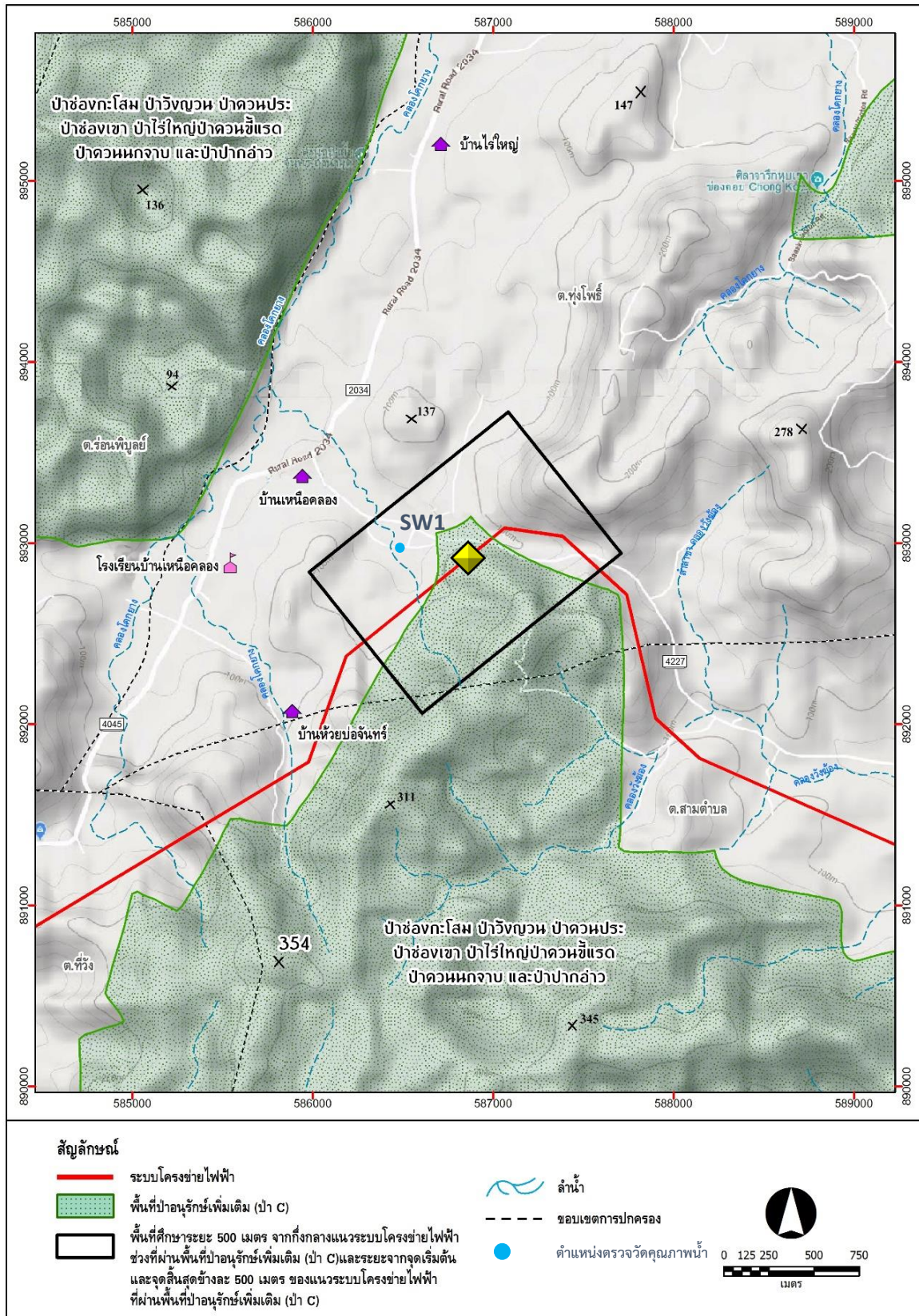
รูปที่ ฉ-1 สถานี SW1 (TSSK1) คลองน้ำผุด อ.จุฬาภรณ์ จ.นครศรีธรรมราช 47P 586449.9E 892956.2N



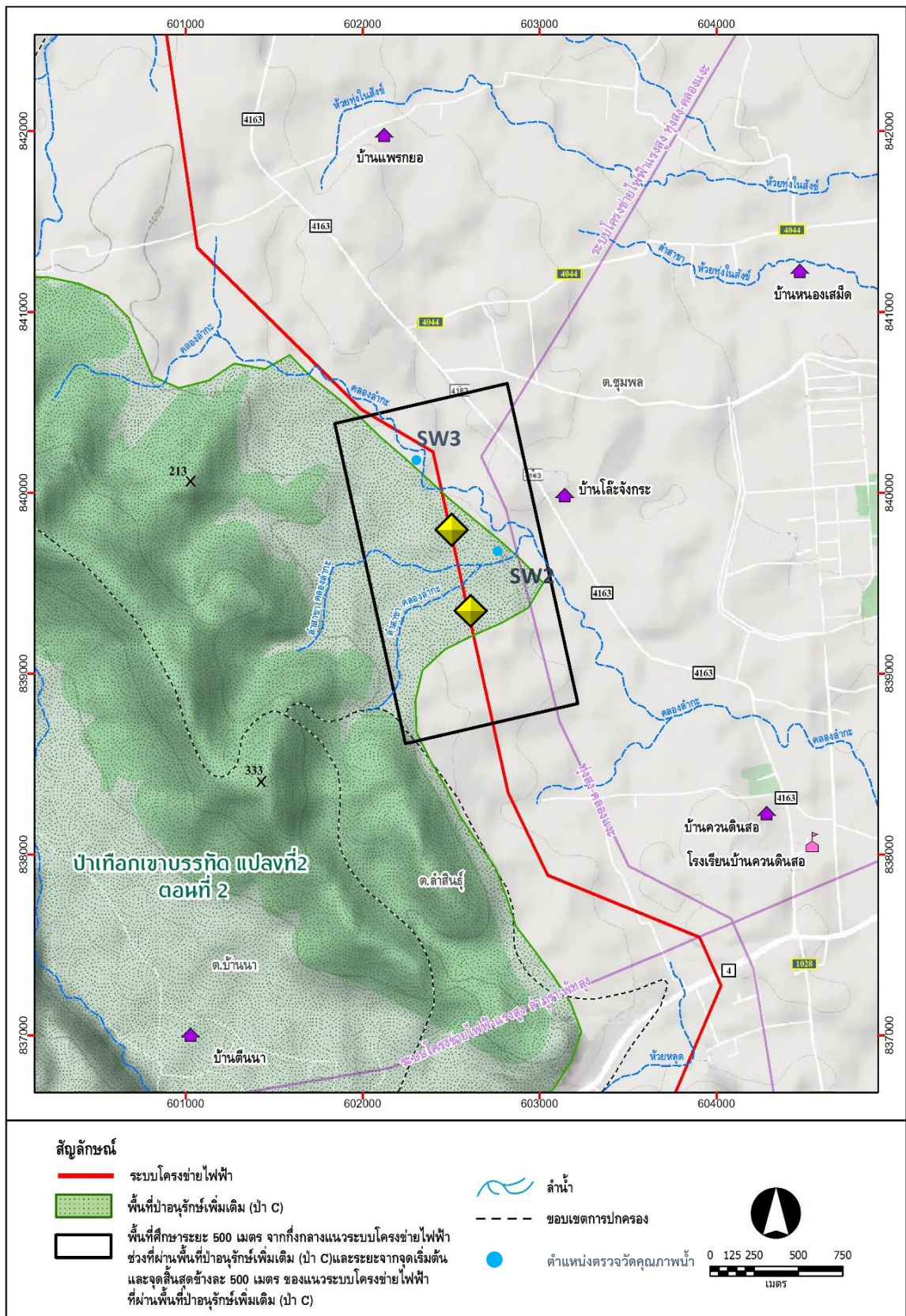
รูปที่ ฉ-2 สถานี SW2 (TSSK2) ลำน้ำสาขาคลองลำกะ จ.พัทลุง 47P 602827.3E 839660.2N



รูปที่ ฉ-3 สถานี SW3 (TSSK3) คลองลำกะ จ.พัทลุง 47N 602432.8E 840026.4N



รูปที่ ฉ-4 : สถานีติดตามตรวจสอบคุณภาพน้ำผิวดินโครงการระบบโครงข่ายไฟฟ้า 500 กิโลวัตต์
 หุ่น-สงขลา3 (ส่วนที่พาดผ่านป่าอนุรักษ์เพิ่มเติม) ระยะก่อสร้าง
 สถานี SW1 (TSSK1) คลองน้ำผุด อ.จุฬาภรณ์ จ.นครศรีธรรมราช 47P 586449.9E 892956.2N



รูปที่ ฉ-4 (ต่อ) : สถานีติดตามตรวจสอบคุณภาพน้ำผิวดินโครงการระบบโครงข่ายไฟฟ้า 500 กิโลโวลต์

ทุ่งสง-สงขลา3 (ส่วนที่พาดผ่านป่าอนุรักษ์เพิ่มเติม) ระยะก่อสร้าง

สถานี SW2 (TSSK2) ลำน้ำสาขาคลองลำกะ จ.พัทลุง 47P 602827.3E 839660.2N

สถานี SW3 (TSSK3) คลองลำกะ จ.พัทลุง 47N 602432.8E 840026.4N