

แผนป้องกันและระงับอัคคีภัย
ประจำปี 2566
นิติบุคคลอาคารชุด ไอดีโอ บลูคอฟ สุขุมวิท
คอนโดมิเนียม



จัดทำโดย
บริษัท เดอะเวิร์คส์ คอมมิวนิตี แมนเนจเม้นท์ จำกัด

คำนำ

นิติบุคคลอาคารชุดไอดีโอ บลูโคฟ สุขุมวิท คอนโดมิเนียม เป็นอาคารที่พักอาศัยขนาดใหญ่จำนวน 18 ชั้น มีพื้นที่ห้องชุด 16,131.08 ตารางเมตร ตั้งอยู่เลขที่ 2952 ถนนสุขุมวิท แขวงบางนา เขตบางนา กรุงเทพมหานคร หมายเลขโทรศัพท์ 02-173-5900 บริหารจัดการโดยบริษัท เดอะเวิร์คส์ คอมมิวนิตี แมนเนจเม้นท์ จำกัด ซึ่งทางบริษัทฯ ได้ตระหนักถึงอันตรายจากอัคคีภัยที่อาจเกิดขึ้น จึงได้จัดทำแผนป้องกันและระงับอัคคีภัยนี้ขึ้น เพื่อป้องกันภัยดังกล่าว โดยแผนนี้จะประกอบด้วย

1. ก่อนเกิดเหตุเพลิงไหม้ ซึ่งจะประกอบด้วยแผนป้องกันอัคคีภัยต่างๆ 3 แผน คือ แผนการอบรมแผนการรณรงค์ป้องกันอัคคีภัย และแผนการตรวจตรา
2. ขณะเกิดเหตุเพลิงไหม้ ซึ่งจะประกอบด้วยแผนต่างๆ 3 แผน คือ แผนการดับเพลิง แผนการอพยพหนีไฟ และแผนบรรเทาทุกข์ สำหรับแผนบรรเทาทุกข์จะเป็นแผนที่มีการปฏิบัติต่อเนื่องไปจนถึงหลังเหตุเพลิงไหม้สงบลงแล้วด้วย
3. หลังเหตุเพลิงไหม้สงบลงแล้ว จะประกอบด้วยแผนที่จะดำเนินการเมื่อเหตุเพลิงไหม้สงบลงแล้ว 2 แผน คือ แผนบรรเทาทุกข์ซึ่งดำเนินการต่อเนื่องจากภาวะเกิดเหตุเพลิงไหม้ และแผนปฏิรูปฟื้นฟู

เนื่องจากนิติบุคคลอาคารชุดไอดีโอ บลูโคฟ สุขุมวิท คอนโดมิเนียม เป็นอาคารพักที่อาศัยขนาดใหญ่ มีผู้อยู่อาศัยอยู่เป็นจำนวนมาก ฝ่ายบริหารจัดการ ได้เล็งเห็นความสำคัญของแผนฯ นี้จึงจะจัดให้มีให้มีการปรับปรุงแผนป้องกันและระงับอัคคีภัยนี้ ให้สอดคล้องกับสถานะที่เปลี่ยนแปลงไปอยู่เสมอ

สารบัญ

	หน้า
กำหนดการฝึกซ้อมดับเพลิงและอพยพหนีไฟประจำปี 2566.....	3
รายละเอียดและขั้นตอนการฝึกซ้อมดับเพลิงและฝึกซ้อมหนีไฟ ประจำปี 2566.....	4
แผนการอบรม	7
แผนการรณรงค์ป้องกันอัคคีภัย	8
แผนการตรวจตรา	9
แผนการดับเพลิง	10
แผนการดับเพลิงขั้นต้น	10
แผนการดับเพลิงขั้นรุนแรง	12
แผนการอพยพหนีไฟ	17
แผนบรรเทาทุกข์	20
แผนปฏิรูปฟื้นฟู	22
ภาคผนวก	23
ระบบป้องกันและระงับอัคคีภัยภายในอาคาร	24
หมายเลขโทรศัพท์กรณีเกิดเหตุฉุกเฉิน	26
หมายเลขโทรศัพท์กรณีเกิดเหตุฉุกเฉิน (เบอร์ภายใน)	27

กำหนดการฝึกซ้อมดับเพลิงและอพยพหนีไฟประจำปี 2566

วันเสาร์ที่ 9 กันยายน 2565

เวลา 8:30 – 12:30 น.

โดยบริษัท รักษาความปลอดภัย เอสบีไอ ซีเคียวริตี้ ดิวิชั่น จำกัด

เวลา	หัวข้อวิชา	หมายเหตุ
08.30 น.	ลงทะเบียน,พิธีเปิดการอบรม	
08.30 – 10.50 น.	ทฤษฎีการเกิดเพลิงไหม้แผนการดับเพลิงและวิธีการดับเพลิงของสถานประกอบการแผนการอพยพหนีไฟและวิธีการอพยพหนีไฟของสถานประกอบการการค้นหาและช่วยเหลือประสบภัย	ภาคทฤษฎี
10.50 - 11.00 น.	พักรับประทานอาหารว่าง	
11.00 – 12.00 น.	การอพยพหนีไฟ การดับเพลิงด้วยเครื่องดับแบบมือถือและสายดับเพลิงการดับเพลิงจากเพลิงประเภทต่างๆที่อาจเกิดขึ้นกับสถานประกอบการ (ลิฟท์โดยสาร จะระงับการใช้ชั่วคราว)	ภาคปฏิบัติ

รายละเอียดและขั้นตอนการฝึกซ้อมดับเพลิงและฝึกซ้อมหนีไฟ ประจำปี 2566

นิติบุคคลอาคารชุด ไอดีโอ บลูโคฟ สุขุมวิท คอนโดมิเนียม

การฝึกซ้อมปฏิบัติเมื่อเกิดอัคคีภัยขึ้น ณ นิติบุคคลอาคารชุด ไอดีโอ บลูโคฟ สุขุมวิท คอนโดมิเนียม เป็นอาคารสูง 18 ชั้น ตั้งอยู่เลขที่ 2952 ถนนสุขุมวิท แขวงบางนา เขตบางนา กรุงเทพฯ 10260 โดยมี พนักงานนิติฯ ร่วมฝึกซ้อมดับเพลิง และซ้อมหนีไฟ ตามแผนป้องกัน และระงับอัคคีภัย คณะกรรมการด้านความปลอดภัยของอาคารได้กำหนดทำการฝึกซ้อมดับเพลิงและซ้อมหนีไฟ ภาควิทยุทธศาสตร์ และภาคปฏิบัติ ในวันเสาร์ ที่ วันเสาร์ที่ 9 กันยายน 2566 ตั้งแต่เวลา 08.30 น. ถึงเวลา 12.00 น.

กำหนดสถานการณ์ฝึกซ้อมภาคปฏิบัติ

เวลา 11.00 น.

สมมุติเหตุเพลิงไหม้ในอาคาร ชั้นที่ 5 ต้นเพลิงเกิดจากห้องสมุดชั้น 5 โดยมีเจ้าหน้าที่ คุณสมพิศ (แม่บ้าน) เป็นผู้เห็นเหตุการณ์จึงกดสัญญาณแจ้งเหตุเพลิงไหม้ในชั้นที่เกิดเหตุ ฝ่ายช่าง Control ได้ประสานกับ คุณประสงค์ (หัวหน้า รปภ.) ขึ้นตรวจสอบเข้าทำการดับเพลิง (ใช้เครื่องดับเพลิง) แต่ไม่สามารถดับเพลิงได้เพลิงได้ลุกลามมากขึ้น คุณสุพจน์ (ช่างอาคาร) ได้แจ้งเหตุให้ผู้อำนวยความสะดวกดับเพลิง คุณรวีพลอย (ผู้จัดการอาคาร) ทราบ

เวลา 11.03 น.

เหตุการณ์เริ่มจะรุนแรงไม่สามารถที่จะควบคุมเพลิงไว้ได้ จำเป็นต้องอพยพหนีไฟ ผู้อำนวยความสะดวกดับเพลิงคุณรวีพลอย (ผู้จัดการอาคาร) แจ้งฝ่ายช่าง คุณสุพจน์ (หัวหน้าช่าง) กดสัญญาณแจ้งเหตุเพลิงไหม้เต็มพื้นที่และแจ้งไปยังประชาสัมพันธ์ คุณไพลิน (ธุรการ) ทำการประชาสัมพันธ์ให้ผู้พักอาศัยในชั้นที่เกิดเหตุ และชั้นต่อเนื่องอพยพ

เวลา 11.15 น.

- ผอ.ดับเพลิง คุณรวีพลอย (ผู้จัดการอาคาร) แจ้งฝ่ายช่าง คุณสุพจน์ (หัวหน้าช่าง) ทำการตัดกระแสไฟฟ้าในบริเวณชั้นที่เกิดเหตุเพลิงไหม้
- ผอ.สั่งให้ชุดปฏิบัติการดับเพลิงขั้นรุนแรงของอาคาร คุณเกียรติศักดิ์ (ช่างอาคาร) ขึ้นไปยังที่เกิดเหตุ ใช้สายน้ำดับเพลิงประจำอาคารเข้าไปยังจุดที่เกิดเหตุเพื่อทำการดับเพลิง แต่ไม่สามารถควบคุมเพลิงได้ เพลิงลุกลาม หัวหน้าชุดดับเพลิง จึงได้แจ้ง ผอ.ดับเพลิงทราบ เพื่อขอสนับสนุนหน่วยดับเพลิงใกล้เคียงมาทำการดับเพลิง
- ผอ.แจ้งขอสนับสนุนจากดับเพลิงท้องที่ โทร. 02-311-3429 (ดับเพลิงพระโขนง)

เจ้าหน้าที่ของอาคารจะต้องปฏิบัติตามแผนดับเพลิงขั้นรุนแรง ตามความรับผิดชอบดังนี้

- 1.) ทำการถือลิฟท์ไว้ด้านล่างสุด เพื่อป้องกันการใช้ลิฟท์ ในขณะที่เกิดเหตุเพลิงไหม้และตรวจสอบผู้ติดค้างในลิฟท์ทุกตัว คุณจิรัชศักดิ์ (ช่างอาคาร)
- 2.) ประกาศแจ้งเหตุเพลิงไหม้และกดยกสัญญาณแจ้งเหตุเพลิงไหม้ในอาคารทุกพื้นที่ของอาคาร ให้ผู้ที่พักอยู่ในอาคารและพนักงานทุกคนอพยพออกจากตัวอาคารที่เกิดเหตุ คุณไพลิน (ธุรการ)
- 3.) ผู้นำทางประจำชั้นนำผู้พักอาศัยลงจากอาคารโดยใช้บันไดหนีไฟที่ใกล้ที่สุดและไปรวมตัวกันที่จุดรวมพล คุณชนะชล (หัวหน้า รปภ.)
- 4.) ตัดกระแสไฟฟ้าภายในอาคาร เปิดระบบเครื่องกำเนิดไฟฟ้า คุณพิพัฒน์ (ช่างอาคาร)
- 5.) ทีมบริการ ทำการจัดตั้ง
 - กองอำนวยการ คุณทิพย์ภรณ์ (บัญชี-การเงิน)
 - หน่วยปฐมพยาบาล (หัวหน้าแม่บ้าน)
 - จัดเตรียมรถพยาบาลและอุปกรณ์ในการปฐมพยาบาล คุณไพลิน (ธุรการ)

เวลา 11.20 น.

เจ้าหน้าที่ผู้นำทางหนีไฟ แต่ละชั้น (Fire Leader) คุณประสงค์ (หัวหน้าชุด รปภ.) ทำการตรวจสอบขอดผู้ที่พักในอาคารว่า มีขอดครบหรือไม่ มีคนติดค้างในที่เกิดเหตุหรือสูญหายหรือไม่ ถ้ามีแจ้งให้ ผอ.ดับเพลิงทราบ เพื่อแจ้งทีมค้นหาและช่วยชีวิต ดำเนินการค้นหาต่อไปโดยใช้แผนบรรเทาทุกข์

เวลา 11.25 น.

รถดับเพลิงจากสถานีดับเพลิงพระโขนง มาถึงที่เกิดเหตุ หัวหน้าชุดดับเพลิงจากสถานีดับเพลิงพระโขนงและเจ้าหน้าที่ผู้รับผิดชอบของอาคาร ร่วมกันวางแผนในการดับเพลิงและค้นหาช่วยชีวิตผู้ที่ติดค้างหรือสูญหาย โดยแบ่งหน้าที่ดังนี้

- 1.) เจ้าหน้าที่รักษาความปลอดภัยอำนวยความสะดวกและจัดที่จอดรถให้รถดับเพลิงจอดในจุดที่ได้กำหนดไว้ คุณบัณฑิต / คุณต่วนอุไร (รปภ.)
- 2.) เจ้าหน้าที่ผจญเพลิง, เจ้าหน้าที่รักษาความปลอดภัย ประสานงานกับเจ้าหน้าที่ดับเพลิงของสถานีดับเพลิงที่มาถึงยังที่เกิดเหตุ คุณปิยะพงศ์ (ช่างอาคาร)
- 3.) เจ้าหน้าที่ช่วยเหลือผู้อพยพประสานงานกับเจ้าหน้าที่ดับเพลิงของสถานีดับเพลิงที่อยู่ไน่ที่เกิดเหตุ เพื่อช่วยเหลือผู้ที่ติดค้างในอาคาร คุณปิยะพงศ์ (ช่างอาคาร)

เวลา 11.30 น.

เจ้าหน้าที่ดับเพลิงจากสถานีดับเพลิงพระโขนง แจ้ง ผอ.ดับเพลิง ว่าสามารถช่วยเหลือผู้ที่ติดอยู่ในอาคารลงมาเป็นที่เรียบร้อยแล้ว ไม่มีผู้ติดค้าง ที่เกิดเหตุสามารถควบคุมเพลิงไว้ได้ เพลิงสงบ โดยจัดชุดเข้าทำการตรวจสอบพื้นที่บริเวณชั้นที่เกิดเหตุ และปฏิบัติตามแผนปฏิบัติการณ์

เวลา 11.45 น.

ผอ.แจ้งไปยังประชาสัมพันธ์ว่าที่เกิดเหตุเพลิงสงบ ให้ประชาสัมพันธ์ประกาศ ... ขณะนี้ที่เกิดเหตุเพลิงไหม้เพลิงสงบ ผู้อำนวยการดับเพลิงประกาศสถานการณ์สู่สาธารณะปกติและกล่าวขอบคุณ ทุกหน่วยงาน พนักงานทุกคน ที่ร่วมฝึกซ้อมดับเพลิงหนีไฟประจำปี 2566

เวลา 12.00 น.

เจ้าหน้าที่ผู้รับผิดชอบในการผจญเพลิงเบื้องต้น (ตัวแทนในแผนการรักษาความปลอดภัยและช่างอาคาร) เจ้าหน้าที่ที่รับผิดชอบผจญเพลิงขั้นรุนแรง ฝึกซ้อมการใช้อุปกรณ์ดับเพลิงในแต่ละสถานการณ์จากเจ้าหน้าที่ดับเพลิงจากสำนักป้องกันและบรรเทาสาธารณภัย

เวลา 12.00 น.

สรุปและประเมินผลการฝึกซ้อม เพื่อนำไปแก้ไขปรับปรุงในการฝึกซ้อมในครั้งต่อไป

แผนการอบรม

แผนการอบรม เป็นแผนที่จัดทำขึ้นสำหรับการป้องกันอัคคีภัยในสถานประกอบการ โดยกำหนดให้มีการอบรมพนักงานหรือเจ้าหน้าที่ผู้ปฏิบัติงานทุกระดับของอาคาร ในเรื่องของการดับเพลิงและการอพยพหนีไฟ โดยมีแผนการอบรมดังนี้

หลักการจัดทำแผนการอบรม

1. กำหนดบุคคลผู้รับผิดชอบดำเนินการฝึกอบรม
2. กำหนดหลักสูตรเรื่อง หรือหัวข้อที่จะทำการฝึกอบรม ได้แก่
 - แผนป้องกันและระงับอัคคีภัย
 - การดับเพลิงขั้นต้น
 - การดับเพลิงขั้นสูงหรือขั้นก้าวหน้า
 - การใช้อุปกรณ์ดับเพลิงประเภทต่างๆ
 - การอพยพหนีไฟ
 - การปฐมพยาบาลและการช่วยชีวิต
3. เลือกวิธีการฝึกอบรม เช่น
 - การบรรยาย
 - การอภิปราย
4. กำหนดระยะเวลาที่ใช้ในการฝึกอบรม
5. กำหนดบุคคลที่จะเข้ารับการฝึกอบรมให้เหมาะสมกับเรื่องหรือหัวข้อฝึกอบรม
6. มีการประเมินผลการอบรมทุกครั้ง

แผนการรณรงค์ป้องกันอัคคีภัย

แผนการรณรงค์ป้องกันอัคคีภัย เป็นแผนที่จัดทำขึ้นเพื่อสร้างความสนใจและให้ตระหนักถึงอันตรายจากอัคคีภัย รวมทั้งส่งเสริมให้ความรู้เรื่องของการป้องกันอัคคีภัยแก่ผู้ปฏิบัติงานทุกคนทุกระดับในอาคาร รวมทั้งผู้เช่าอาคาร โดยได้จัดการรณรงค์ป้องกันอัคคีภัยดังนี้

1. การจัดสัปดาห์แห่งการป้องกันอัคคีภัย กำหนดสัปดาห์สุดท้ายของเดือนพฤศจิกายน โดยแสดงให้เห็นถึงอันตรายและความสูญเสียที่เกิดขึ้นจากอัคคีภัย ให้เห็นถึงความจำเป็นและความสำคัญของการเข้ารับการอบรมดับเพลิงขั้นต้น
2. การรณรงค์เรื่องการสูบบุหรี่ในที่ห้ามสูบ เพื่อลดปัญหาการเกิดเพลิงไหม้ กำหนดให้สัปดาห์ที่ 2 ของเดือนธันวาคม เป็นสัปดาห์แห่งการรณรงค์
3. การรณรงค์การรักษาความสะอาดในสถานที่ทำงาน กำจัดสิ่งของเศษกระดาษที่ไม่ใช้แล้ว เพื่อลดปริมาณเชื้อเพลิงอันเป็นองค์ประกอบที่สำคัญในการเกิดเพลิงไหม้

แผนการตรวจตรา

แผนการตรวจตรามีวัตถุประสงค์หลักเพื่อเป็นการป้องกันอัคคีภัยและเฝ้าระวังเหตุการณ์ผิดปกติต่างๆ โดยกำหนดให้ตรวจเกี่ยวกับวัตถุที่เป็นเชื้อเพลิง ของเสียที่ติดไฟง่าย แหล่งความร้อน และอุปกรณ์ดับเพลิง โดยบริษัทฯ ได้มีกำหนดการตรวจตราดังต่อไปนี้

1. **ตรวจการปฏิบัติงานของผู้รับเหมา** ซึ่งตรวจสอบโดยเจ้าหน้าที่ฝ่ายบริหารจัดการ โดยตรวจสอบการทำงานของรับเหมาที่เข้ามาตกแต่งพื้นที่ภายในอาคารทุกวัน ว่าปฏิบัติงานเสี่ยงต่ออันตรายที่จะเกิดอัคคีภัยได้หรือไม่ เช่น การต่อพ่วงอุปกรณ์ไฟฟ้า การจัดเก็บวัสดุ การรักษาความสะอาดในพื้นที่ทำงาน การตรวจสอบอุปกรณ์และถังดับเพลิง เป็นต้น

2. **ตรวจชั้น G และ 18** เป็นชั้นที่ตั้งของเครื่องจักรในระบบต่างๆ ของอาคาร ซึ่งตรวจสอบโดยเจ้าหน้าที่ฝ่ายบริหารจัดการ โดยตรวจสอบในเรื่องความผิดปกติของเครื่องจักร เช่น เสียง กลิ่น ค้อน ตลอดจนสิ่งแวดล้อมรวมถึงความสะอาดในพื้นที่ และลงบันทึกรายงานสภาพการณ์ต่างๆทุกวัน

3. **ตรวจสอบลานจอดรถชั้น G – P4** ซึ่งตรวจสอบโดยเจ้าหน้าที่รักษาความปลอดภัย เรื่องความผิดปกติ เสียง กลิ่น ค้อน เครื่องหมายจราจร เส้นทางจราจร ตลอดจนความสะอาดในพื้นที่ แล้วลงบันทึก รายงานสภาพการณ์ต่างๆทุกวัน

4. **ตรวจทางหนีไฟและบันไดหนีไฟ** ชั้นต่างๆ ของอาคารสัปดาห์ละ 1 วัน ซึ่งตรวจสอบโดยเจ้าหน้าที่ฝ่ายบริหารจัดการ ตรวจสอบว่าประตูหนีไฟปิดตลอดเวลาหรือไม่ ไฟฉุกเฉินพร้อมทำงานหรือไม่ ทางเดินภายในประตูหนีไฟมีสิ่งของหรือวัตถุวางกีดขวางหรือไม่ ตรวจสอบความสะอาด ป้ายบอกชั้นชำรุดหรือไม่ เพื่อทำการปรับปรุงซ่อมแซมแก้ไขต่อไป

5. **ตรวจสอบอุปกรณ์ดับเพลิงที่ติดตั้งภายในอาคาร** ซึ่งตรวจสอบโดยเจ้าหน้าที่ฝ่ายบริหารจัดการ ตรวจสอบถังดับเพลิงและสารดับเพลิง ตรวจสอบสายฉีดน้ำดับเพลิงและตรวจสอบหัวฉีดน้ำดับเพลิง ทุกเดือนๆละ 1 ครั้ง โดยตรวจสอบความพร้อมใช้งานของอุปกรณ์

6. **ตรวจสอบสัญญาณ Alarm** ทุกครั้งที่ได้รับแจ้งจากทาง Control พร้อมรายงานผลการตรวจสอบในทันที ซึ่งตรวจสอบโดยเจ้าหน้าที่ฝ่ายบริหารจัดการและเจ้าหน้าที่รักษาความปลอดภัย

7. **ตรวจเช็คระบบแจ้งเหตุเพลิงไหม้** ซึ่งตรวจสอบโดยเจ้าหน้าที่ฝ่ายบริหารจัดการ เพื่อตรวจสอบว่าชำรุดหรือไม่ หากชำรุดดำเนินการแก้ไขทันที โดยทำการตรวจสอบทุกเดือน

ซึ่งในการตรวจสอบทุกครั้งจะมีการบันทึก และเมื่อพบเห็นสิ่งที่ต้องปรับปรุงแก้ไข จะแจ้งไปยังหน่วยงานที่เกี่ยวข้องเพื่อดำเนินการแก้ไขต่อไป

แผนการดับเพลิง

แผนการดับเพลิงขั้นต้น

เมื่อมีพนักงานพบเห็นเหตุเพลิงไหม้ ให้ถือปฏิบัติดังนี้

1. ผู้พบเห็นเหตุเพลิงไหม้

- เมื่อพบเห็นกลุ่มควัน หรือพบเหตุไฟไหม้
- ให้กดสัญญาณฉุกเฉินเตือนภัยประจำอาคาร ที่อยู่บริเวณหน้าประตูหนีไฟ หรือ หน้าลิฟต์ดับเพลิง
- ให้ผู้พบเห็นเหตุเพลิงไหม้ พยายามดับเพลิงโดยไม่เสี่ยงอันตราย โดยใช้อุปกรณ์ดับเพลิงในบริเวณใกล้เคียงจนกว่าเจ้าหน้าที่ดับเพลิงของอาคารจะมาถึง
- โทรศัพท์แจ้งฝ่ายบริหารจัดการทราบ โทรศัพท์ 02-173-5900-4
- หน่วยดับเพลิงของอาคารมาที่เกิดเหตุรายงานเหตุการณ์ให้หัวหน้าฝ่ายปฏิบัติการฝ่ายความปลอดภัย (คุณสุพจน์ หวังสตั้ง) ทราบ
- หน่วยดับเพลิง และหน่วยผจญเพลิงของอาคารช่วยทำการดับเพลิงจนเพลิงสงบ
- หัวหน้าฝ่ายปฏิบัติการฝ่ายความปลอดภัย (คุณสุพจน์ หวังสตั้ง) รายงานเหตุการณ์ให้ผู้อำนวยการดับเพลิง (คุณรวีพลอย จินดาโพธิกุล) ทราบ โทรศัพท์ 089-816-7975

2. ผู้ที่อยู่ในที่เกิดเหตุเพลิงไหม้ ต้องปฏิบัติดังนี้

- เมื่อได้ยินสัญญาณเพลิงไหม้ให้รีบเก็บเอกสารสำคัญและของมีค่าเพื่อเตรียมการอพยพ
- ฟังประกาศแจ้งภาวะฉุกเฉิน จากผู้อำนวยการดับเพลิง ในขั้นตอนการปฏิบัติการเคลื่อนย้ายหรือการหนีไฟ
- ถ้าเห็นว่าไม่สามารถดับเพลิงได้ควรปฏิบัติก่อนหนีไฟ เช่น ปิดประตูหน้าต่างทุกบานของที่เกิดเพลิงไหม้ ถ้าสามารถทำได้แล้วรีบหนีไฟไปตามทางออกฉุกเฉินหรือบันไดหนีไฟที่ใกล้ที่สุด
- เมื่อออกมาภายนอกอาคารแล้ว ควรอยู่เป็นกลุ่มในบริเวณที่กำหนดไว้
- ห้ามกลับเข้าไปในอาคารเด็ดขาดถ้ายังไม่ได้รับอนุญาตจากผู้อำนวยการดับเพลิงหรือเจ้าหน้าที่ป้องกันและบรรเทาสาธารณภัย
- ผู้ควบคุมที่เข้าไปในอาคารจะต้องแจ้งรายชื่อบุคคลที่อยู่ในความรับผิดชอบให้ผู้อำนวยการดับเพลิงหรือเจ้าหน้าที่ป้องกันและบรรเทาสาธารณภัย เพื่อช่วยผู้ติดค้างภายในอาคาร

ในกรณีเหตุเพลิงไหม้ ไม่สามารถดับได้

- หน่วยดับเพลิงของอาคารเข้าทำการดับเพลิงอย่างปลอดภัยจนกว่าเจ้าหน้าที่ป้องกันและบรรเทาสาธารณภัยจะมาถึง
- หน่วยดับเพลิงของอาคารรายงานเหตุการณ์และขอการสนับสนุนจากหน่วยงานจากภายนอกให้หัวหน้าฝ่ายปฏิบัติการฝ่ายความปลอดภัย (คุณจรรยาพร พลคงนอก) ทราบ
- หัวหน้าฝ่ายปฏิบัติการฝ่ายความปลอดภัย (คุณจรรยาพร พลคงนอก) รายงานเหตุการณ์ให้ผู้บัญชาการดับเพลิง (คุณรวีพลอย จินดาโพธิกุล) ทราบ
- ผู้บัญชาการดับเพลิง (คุณรวีพลอย จินดาโพธิกุล) เมื่อรับทราบว่าเกิดเหตุเพลิงไหม้ขั้นรุนแรงไม่สามารถได้ ให้ประกาศภาวะฉุกเฉินสั่งการอพยพหนีไฟและสั่งการใช้แผนการดับเพลิงขั้นรุนแรง

แผนการดับเพลิงขั้นรุนแรง

เมื่อเหตุเพลิงไหม้ไม่สามารถดับลงได้ ผู้อำนวยการดับเพลิง (คุณรวีพลอย จินดาโพธิกุล) ประกาศภาวะฉุกเฉิน ใช้แผนการดับเพลิงขั้นรุนแรงดังนี้

1. สั่งการ ณ ศูนย์อำนวยความสะดวกดับเพลิงให้หัวหน้าฝ่ายต่างๆ รวมตัว ณ ศูนย์อำนวยความสะดวกดับเพลิง
2. สั่งการให้หัวหน้าฝ่ายปฏิบัติการด้านความปลอดภัย (คุณสุพจน์ หวังสดัง) ใช้แผนดับเพลิงขั้นรุนแรงเพื่อสั่งการดังนี้
 - 2.1 สั่งการให้หัวหน้าชุดดับเพลิง ดำเนินการดับเพลิงตามแผน ในชั้นที่เกิดเหตุเพลิงไหม้
 - 2.2 รับคำสั่งให้ทำการเข้าไปดับเพลิง
 - 2.3 ร้องขอทีมดับเพลิงจากพื้นที่อื่น
 - 2.4 จัดผู้นำทางเจ้าหน้าที่ตำรวจดับเพลิงไปยังที่เกิดเหตุเพลิงไหม้
 - 2.5 รายงานเหตุการณ์และข้อมูลต่างๆ หัวหน้าฝ่ายส่งเสริมปฏิบัติการทราบ
 - 2.6 จัดผู้นำทางเจ้าหน้าที่ตำรวจดับเพลิงไปยังแหล่งน้ำดับเพลิงหัวแดง และหัวต่อน้ำดับเพลิง
 - 2.7 สั่งการให้หัวหน้าหน่วยยามรักษาการณ์ (เจ้าหน้าที่รักษาความปลอดภัย) เคลียร์พื้นที่ภายในและทางเข้า-ออกเพื่อให้รถดับเพลิงจอดบริเวณหน้า Lobby รถพยาบาลจอดบริเวณหน้าศาลพระภูมิโครงการ และห้ามยานพาหนะที่ไม่เกี่ยวข้องเข้ามาในอาคารและห้ามเคลื่อนย้ายรถที่จอดภายในอาคาร
3. สั่งการให้หัวหน้าฝ่ายปฏิบัติการด้านวิศวกรรม (คุณสุพจน์ หวังสดัง) ใช้แผนดับเพลิงขั้นรุนแรงเพื่อสั่งการดังนี้
 - 3.1 สั่งการให้เจ้าหน้าที่วิศวกรรมทำการตัดกระแสไฟฟ้าในส่วนที่เกิดเหตุเพลิงไหม้
 - 3.2 ทำการควบคุมเครื่องกำเนิดไฟฟ้า ที่ชั้น 1
 - 3.3 สั่งการให้เจ้าหน้าที่ควบคุมลิฟท์ (เจ้าหน้าที่รักษาความปลอดภัย) ทำการควบคุมลิฟท์ดับเพลิง (L4) สามารถทำงานสำหรับดับเพลิงและงานฉุกเฉินต่างๆ ได้ตลอดเวลา และทำการตรวจสอบลิฟท์โดยสารทุกตัวให้ทำงานขณะเกิดเหตุเพลิงไหม้โดยลงมาจอดชั้นล่าง
 - 3.4 ทำการควบคุมดูแลเครื่องสูบน้ำดับเพลิง ที่ชั้น G ขณะที่เกิดเหตุเพลิงไหม้ ดำเนินการเดินเครื่องสูบน้ำขณะเกิดเหตุการณ์เพลิงไหม้
4. สั่งการให้ฝ่ายสื่อสารประสานงาน (คุณจรรยาพร พลดงนอก) ใช้แผนดับเพลิงขั้นรุนแรงเพื่อสั่งการดังนี้
 - 4.1 จัดพนักงานเคลื่อนย้ายเอกสารสำคัญและสิ่งของมีค่าออกจากสำนักงาน ให้รับผิดชอบในการกำหนดจุดปลอดภัยจากอัคคีภัยในการเก็บเอกสารสำคัญและสิ่งของมีค่า

4.2 ปฏิบัติหน้าที่บริเวณ Lobby ชั้น G

- ให้ข้อมูลข่าวสารต่อลูกค้าโดยฟังคำสั่งจากผู้บังคับบัญชา
- ให้คำชี้แนะผู้พักอาศัยและบุคคลภายนอกที่มาติดต่อในอาคารว่าควรปฏิบัติตัวอย่างไร
- ทำหน้าที่ประสานงานทันทีที่มีผู้ต้องการความช่วยเหลือด่วน โดยแจ้งไปยังศูนย์อำนวยความสะดวก
- โทรศัพท์แจ้งโรงพยาบาลเพื่อส่งรถพยาบาลพร้อมบุคลากรมาที่เกิดเหตุ
- โทรศัพท์แจ้งตำรวจดับเพลิงสน. พระโขนง 02-311-3429

5. สั่งการให้ฝ่ายอพยพ (คุณไพลิน แก้วหล้า) ใช้แผนดับเพลิงขั้นรุนแรง

5.1 เมื่อรับแจ้งเหตุให้ไปที่จุดรวมพล บริเวณจุดรวมพลด้านหน้าอาคาร

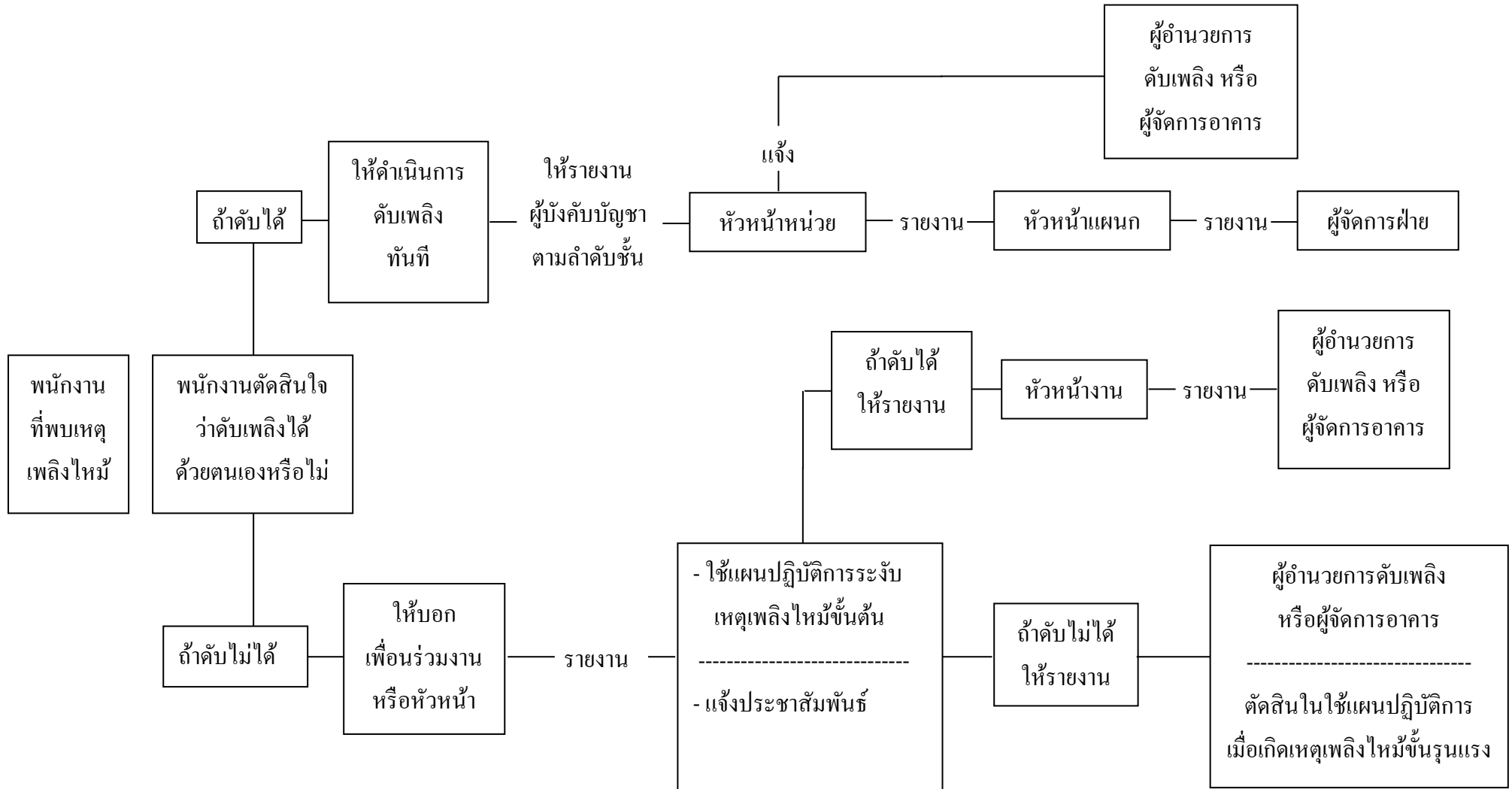
5.2 ตรวจเช็คจำนวนคนที่ทำการอพยพ

5.3 ตรวจเช็คจำนวนคนที่ติดค้างในอาคาร และรายงานให้ศูนย์อำนวยความสะดวกทราบ

เมื่อถึงจุดรวมพล แล้วให้มีการตรวจเช็คโดยการขานชื่อ หรือลงชื่อตามกลุ่มชื่อของแต่ละห้อง พร้อมรายงานสิ่งผิดปกติ หรือผู้ติดค้างภายในอาคารที่ไม่สามารถออกมาได้ ชั้น ตำแหน่งที่ติดอยู่หรือครั้งสุดท้ายที่พบเห็น โดยแจ้งผลการตรวจเช็คให้ทีมงานทราบ เมื่อทราบรายชื่อผู้ที่ติดค้างภายในอาคารต้องรายงานให้ผู้อำนวยความสะดวกทราบ

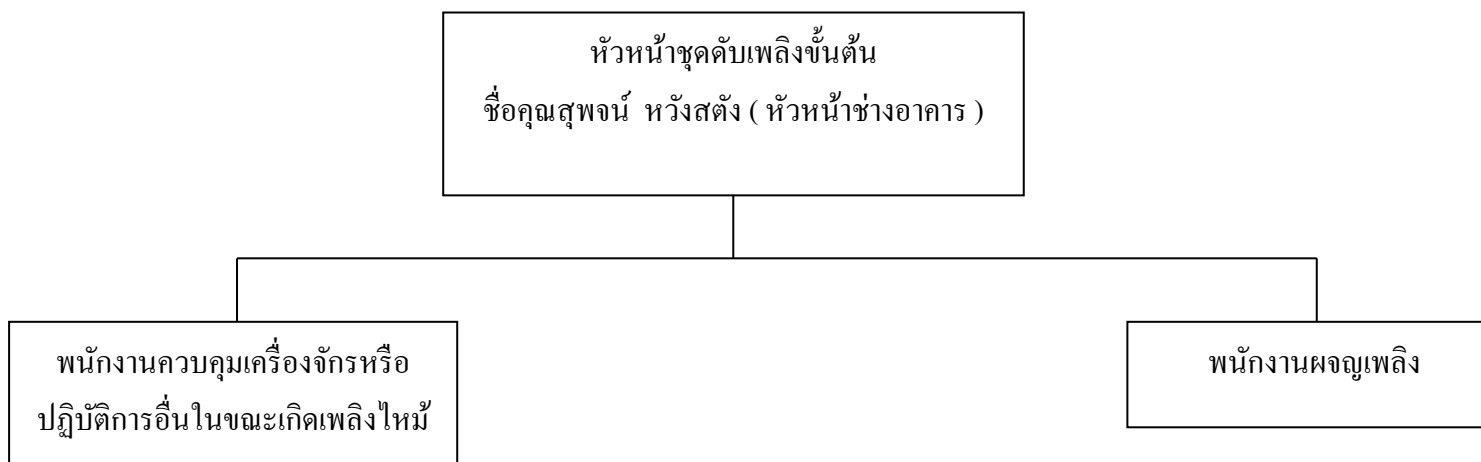
เมื่อเพลิงสงบ เจ้าหน้าที่ป้องกันและบรรเทาสาธารณภัยและหน่วยดับเพลิงของอาคารรายงานสถานการณ์ว่าสามารถดับเพลิงได้แล้ว ให้ผู้อำนวยความสะดวกทราบ และผู้อำนวยความสะดวกสั่งยกเลิกภาวะฉุกเฉินเพื่อเข้าสู่แผนบรรเทาทุกข์และแผนปฏิรูปฟื้นฟูต่อไป โดยจัดชุดเข้าเคลียพื้นที่ที่เกิดเหตุดังกล่าวทั้งหมดปฏิบัติตามแผนปฏิรูป

แผนระงับอัคคีภัย
ลำดับขั้นตอนการปฏิบัติเมื่อพนักงานพบเหตุเพลิงไหม้



แผนระงับอัคคีภัยขั้นต้น (นิติบุคคลอาคารชุด ไอดีโอ บลูโคฟ สุขุมวิท คอนโดมิเนียม)

การกำหนดตัวบุคคลและหน้าที่เพื่อระงับเหตุเพลิงไหม้ขั้นต้น



ผู้รับผิดชอบ

1. ชื่อ คุณเกียรติศักดิ์ (ช่างอาคาร)
2. ชื่อ คุณปิยะพงศ์ (ช่างอาคาร)
3. ชื่อ คุณจิรศักดิ์ (ช่างอาคาร)

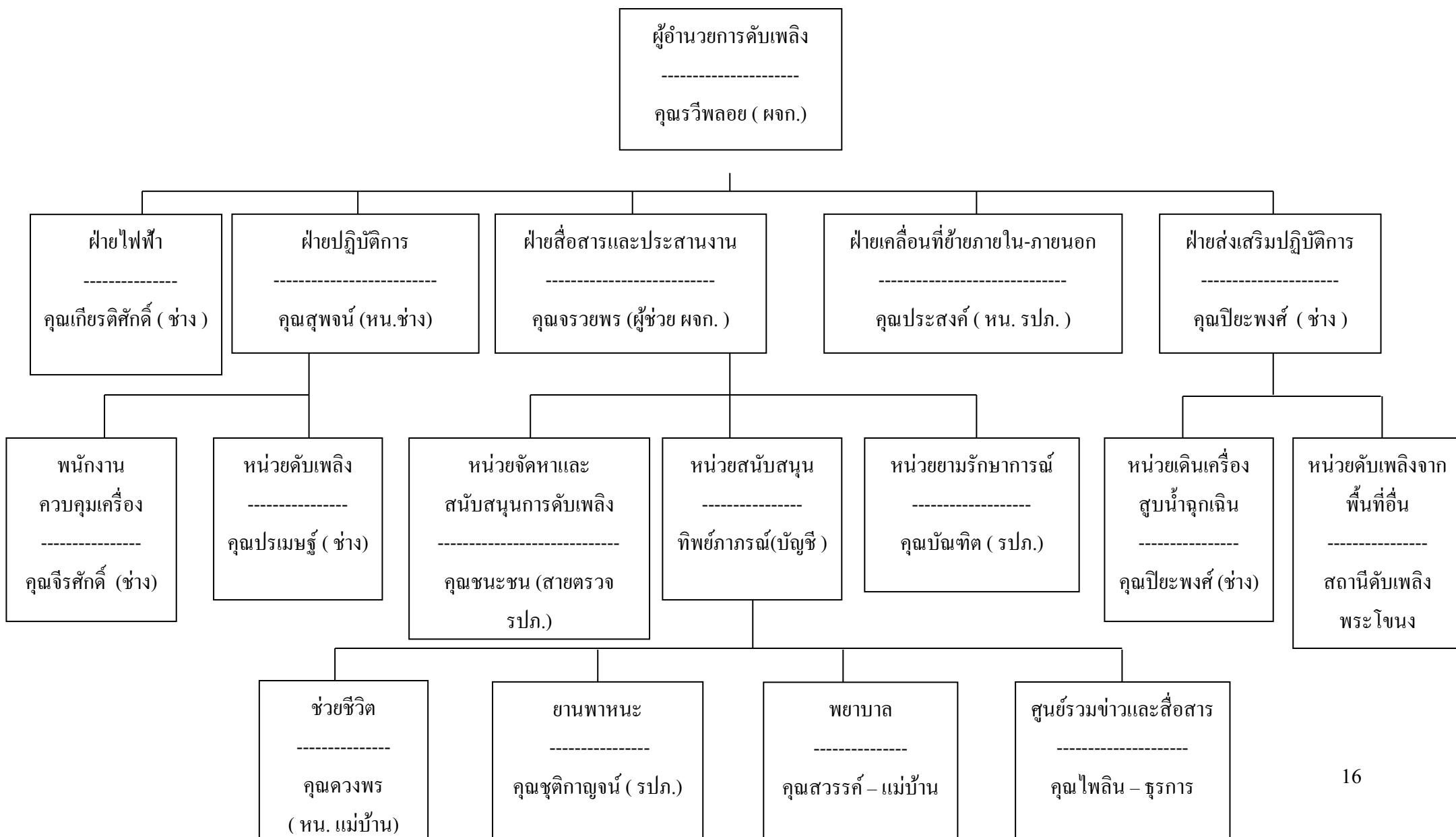
ผู้รับผิดชอบ

1. ชื่อ คุณสุพจน์ (หน. ช่างอาคาร)
2. ชื่อ คุณประเมษฐ์ (ช่างอาคาร)
3. ชื่อ ประสงค์ (รปภ.)

หมายเหตุ

1. พนักงานที่ปฏิบัติงานอื่นในขณะเกิดเพลิงไหม้ หมายถึง ผู้ควบคุมเครื่องจักร ผู้ควบคุมไฟฟ้า ซึ่งจะกำหนดตามสภาพของสถานประกอบการ
2. หน้าที่ให้ระบุตามที่กำหนดให้ปฏิบัติงานในขณะเกิดเพลิงไหม้ เช่น ปฏิบัติงานควบคุมเครื่องจักร ควบคุมไฟฟ้า

คณะกรรมการระดับเหตุเพลิงไหม้ขั้นรุนแรง



แผนการอพยพหนีไฟ

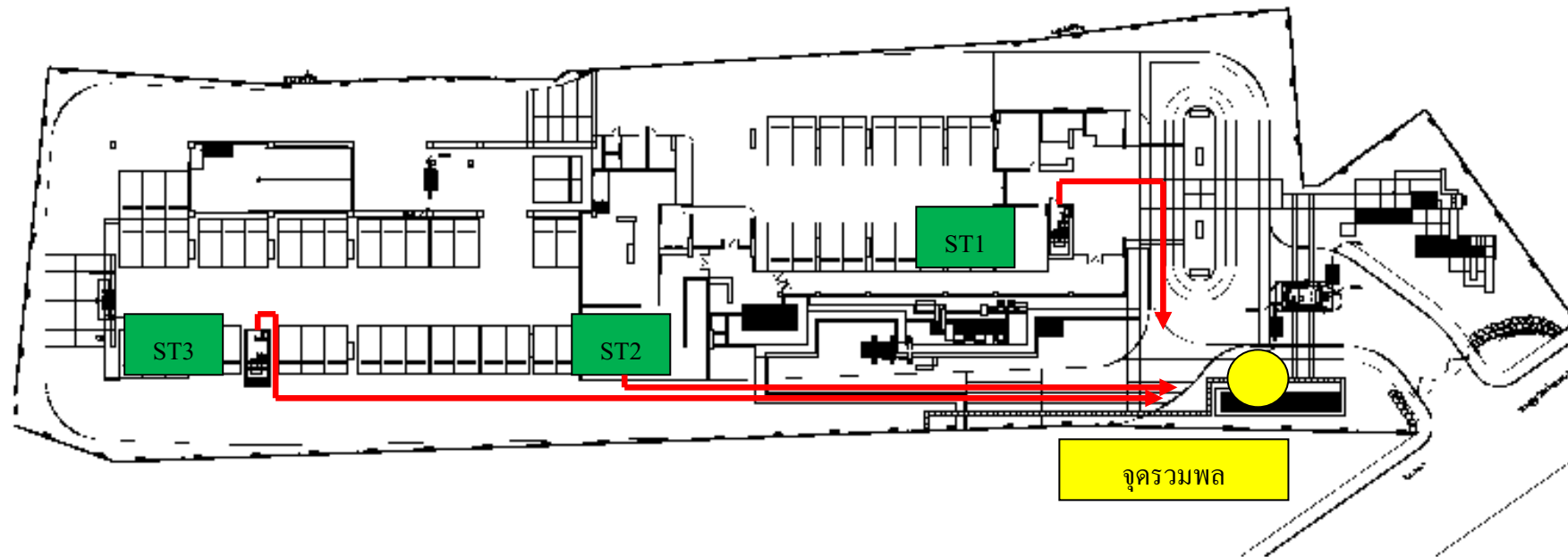
มีขั้นตอนการปฏิบัติดังนี้

1. เจ้าของร่วมหรือผู้พักอาศัยเมื่อได้ยินเสียงกริ่งสัญญาณอัคคีภัยดังขึ้น ตั้งสติ จัดเตรียมสิ่งของสำคัญมีค่าเพื่อขนย้าย
2. เมื่อตรวจสอบแล้วว่าเกิดอัคคีภัยจริง ในเวลา 5 นาทีแรก จะมีประกาศเสียงตามสายในชั้นที่เกิดเหตุเพลิงไหม้ ให้ดำเนินการอพยพลงมาจุดรวมพล
3. ในอีก 3 นาทีต่อมา เจ้าหน้าที่ผู้รับผิดชอบประจำชั้นที่เกิดเหตุเพลิงไหม้ แจ้งพนักงานของตน รับทราบทำการอพยพและให้พนักงานทยอยลงทางบันไดหนีไฟที่ใกล้ที่สุด
4. เจ้าหน้าที่ผู้รับผิดชอบประจำชั้น ขึ้นบนและล่างถัดมาอย่างละ 2 ชั้น ให้คนในชั้นอพยพพร้อมกันกับการอพยพของคนในชั้นที่เกิดเหตุเพลิงไหม้
5. หากเหตุเพลิงไหม้ไม่สามารถควบคุมในวงจำกัดได้ภายใน 10 นาที จะมีประกาศตามสายหรือการติดต่อจากเจ้าหน้าที่ของอาคารให้ผู้รับผิดชอบประจำชั้น จากชั้นที่ทำการอพยพคนทั้งอาคาร
6. การใช้บันไดหนีไฟ เมื่อผ่านเข้าไปแล้วจะต้องปิดประตูทางเข้าของบันไดหนีไฟทุกครั้ง
7. เดินลงทางบันไดอย่างระมัดระวัง และต้องจับราวบันไดให้แน่นเพื่อป้องกันการถูกชนตกบันได
8. ก่อนหนีไฟออกทางประตู ให้ใช้หลังมือสัมผัสบานประตูก่อน หากร้อนจัดอย่าเปิดประตูและอย่าหนีออกทางนั้น
9. ห้ามใช้ลิฟท์ในการหนีไฟโดยเด็ดขาด
10. อย่างนอนของใหญ่และหนักขณะหนีไฟ
11. เจ้าของร่วมหรือผู้เข้าร่วมฝึกซ้อม ระหว่างอพยพหนีไฟ ถ้าสุขภาพไม่เอื้ออำนวยสามารถหยุดการฝึกซ้อม และกลับเข้าสู่ภายในอาคารได้ตามปกติ
12. กรณีมีผู้ตกค้างอยู่ในที่เกิดเหตุ เจ้าของร่วมหรือผู้ที่อยู่ในที่เกิดเหตุจะต้องแจ้งให้เจ้าหน้าที่ฝ่ายอพยพของอาคารทราบทันที
13. เมื่อทุกคนอพยพออกนอกตัวอาคารแล้วให้ไปรวมกันที่จุดรวมพล
14. เมื่อถึงจุดรวมพลแล้วให้ส่งรายชื่อให้แก่เจ้าหน้าที่ประจำจุดรวมพล

การปฏิบัติที่จตุรรวมพล

เมื่อถึงจตุรรวมพลแล้วให้มีส่งรายชื่อให้แก่เจ้าหน้าที่ประจำจตุรรวมพล พร้อมรายงานสิ่งผิดปกติ
หรือผู้ตกค้างภายในอาคารที่ไม่สามารถออกมาได้ ชี้้น ตำแหน่งที่ติดอยู่หรือครั้งสุดท้ายที่พบเห็น โดยแจ้งผล
การตรวจเช็คให้แก่ทีมงานตามจตุรรวมพลนั้นๆ เพื่อแจ้งต่อ **คุณไพลิน แก้วหล้า** ทราบ เมื่อทราบรายชื่อผู้ที่ติด
ค้างภายในอาคาร เพื่อรายงานให้ผู้อำนวยความสะดวกดับเพลิงทราบ

จุดรวมพลและเส้นทางหนีไฟ



แผนบรรเทาทุกข์

แผนบรรเทาทุกข์จะเริ่มใช้เมื่อเกิดเหตุเพลิงไหม้ขั้นรุนแรง และใช้ต่อเนื่องไปตลอดแม้เหตุเพลิงไหม้จะสงบแล้วก็ตาม ซึ่งจะประกอบด้วยหัวข้อต่าง ๆ ดังนี้

1. การประสานงานกับหน่วยงานของรัฐ

ประสานงานกับทางคณะกรรมการป้องกันและระงับอัคคีภัยและหน่วยงานของรัฐ เช่น ตำรวจในท้องที่ โรงพยาบาล ฯลฯ

2. การสำรวจความเสียหาย

จัดตั้งทีมงาน เมื่อเหตุการณ์สงบ ประชุมร่วมกันเพื่อสำรวจความเสียหายทั้งหมด ที่ต้องเกี่ยวข้องกับฝ่ายบริหารจัดการ และบริษัทฯ ที่รับประกันอัคคีภัยของอาคาร เพื่อสรุปค่าเสียหายทั้งหมด

3. การประสานงานตรวจสอบยอดบุคคลในอาคารจากผู้นำทางหนีไฟ

ประสานงานกับฝ่ายต่างๆของคณะกรรมการระงับเหตุเพลิงไหม้และรวบรวมรายชื่อเจ้าหน้าที่ทั้งหมดทุกฝ่าย ตรวจสอบยอดบุคคลในอาคารที่ทำการอพยพลงมาจตุรรวมพลตามทาวเวอร์และตามชั้นจากผู้นำทางของชั้นต่างๆ ส่งหรือให้ผู้อำนวยความสะดวกดับเพลิงทราบ

4. การช่วยชีวิตและการค้นหาผู้เสียชีวิต

ทำหน้าที่ช่วยชีวิตผู้ติดค้างในอาคารเพื่อทำการปฐมพยาบาลก่อนนำส่งโรงพยาบาลและค้นหาผู้เสียชีวิตในอาคารนำมาสู่ภายนอกอาคาร

5. การเคลื่อนย้ายผู้ประสบภัยและทรัพย์สินของผู้เสียชีวิต

เมื่อเหตุการณ์สงบทำการเคลื่อนย้ายผู้ประสบภัยทั้งที่ได้รับบาดเจ็บและไม่ได้รับบาดเจ็บตลอดจนผู้เสียชีวิตออกจากตัวอาคารที่เกิดเหตุ ตลอดจนทรัพย์สินต่างๆและแจ้งรายละเอียดผู้ที่ถูกเคลื่อนย้ายทั้งบาดเจ็บ เสียชีวิตและทรัพย์สินต่างๆ

6. การประเมินความเสียหาย ผลการปฏิบัติงานและรายงานสถานการณ์เพลิงไหม้

ทำหน้าที่จัดตั้งทีมงานทั้งหมดเมื่อเหตุการณ์สงบ ประชุมร่วมกันเพื่อสำรวจความเสียหายทั้งหมดเพื่อสรุปผลการปฏิบัติงานทั้งหมดทุกฝ่าย และสถานการณ์ก่อนเกิดเหตุ ขณะเกิดเหตุ และหลังเกิดเหตุ เพื่อปรับปรุงแก้ไขข้อบกพร่องต่างๆที่พบ ตลอดจนสำรวจประเมินความเสียหายที่เกิดขึ้น

7. การช่วยเหลือสงเคราะห์ผู้ประสบภัย

ช่วยเหลือผู้ประสบภัยที่ได้รับบาดเจ็บมาก หรือมีอาการเจ็บป่วยที่ต้องพักรักษาตัวนานๆหรือมีการสูญเสียซึ่งทรัพย์สินขณะเกิดเหตุ ฝ่ายบริหารจัดการจะร่วมกันพิจารณาให้การช่วยเหลือ สงเคราะห์ในหน้าที่

การงาน ด้านค่าใช้จ่ายในการรักษาพยาบาล ค่าใช้จ่ายในชีวิตประจำวัน/ครอบครัวที่รับผิดชอบ รวมทั้งค่าทรัพย์สินที่เสียหายหรือในกรณีของผู้เสียชีวิตตามความเหมาะสม

8. การปรับปรุงแก้ไขปัญหาเฉพาะหน้าเพื่อให้ธุรกิจสามารถดำเนินการได้โดยเร็วที่สุด

จัดตั้งทีมงานทั้งหมดเมื่อเหตุการณ์สงบ ประชุมร่วมกันเพื่อสำรวจความเสียหายทั้งหมด เพื่อหาหนทางปรับปรุงแก้ไขปัญหาในเบื้องต้นก่อน เท่าที่จะทำได้ทั้งนี้เพื่อให้ธุรกิจสามารถดำเนินการได้โดยไม่หยุดชะงักหรือกระทบกระเทือนน้อยที่สุดแล้วรีบดำเนินการโดยเร็ว

แผนปฏิรูปฟื้นฟู

แผนปฏิรูปฟื้นฟู ได้แก่นำรายงานผลการประเมินจากทุกด้าน จากสถานการณ์จริงมาปรับปรุงแก้ไข โดยเฉพาะแผนการป้องกันอัคคีภัย (ก่อนเกิดเหตุ) แผนปฏิบัติเมื่อเกิดเหตุเพลิงไหม้ แผนบรรเทาทุกข์ (ทันทีที่เพลิงสงบ) รวมทั้งการปรับปรุงแก้ไขขั้นตอนการดำเนินงานและตัวบุคลากรต่างๆ ที่บกพร่อง

นอกจากนี้ ยังมีโครงการเพื่อร่วมรับแผนปฏิรูป ได้แก่

1. โครงการประชาสัมพันธ์ สาเหตุการเกิดอัคคีภัยและแนวทางป้องกันในรูปแบบต่าง ๆ

เมื่อมีการประชุมสรุปผลข้างต้นแล้ว คณะกรรมการฯ และผู้มีหน้าที่เกี่ยวข้องจากฝ่ายต่างๆ จะนำผลสรุปมาชี้แจงให้พนักงาน/ผู้เกี่ยวข้องทราบโดยรูปแบบที่ชัดเจนตรงไปตรงมาถึงสาเหตุของการเกิดเพลิงไหม้ และวิธีการปรับปรุงแก้ไข เพื่อการป้องกันไม่ให้เกิดเหตุขึ้นได้อีก ให้ทุกฝ่ายมีความเข้าใจและให้ความร่วมมือช่วยกันดูแลเอาใจใส่ ป้องกันไม่ให้เกิดเหตุขึ้นอีกต่อไป

2. โครงการสงเคราะห์ผู้ป่วย

ให้การช่วยเหลือดูแลผู้ป่วยอันเนื่องจากอัคคีภัยที่เกิดขึ้น ตลอดจนสร้างขวัญและกำลังใจให้แก่ผู้ป่วยและครอบครัว ทั้งในระยะสั้นและระยะยาว ตลอดจนช่วยเหลือประสานงาน ติดตามเรียกร้องสิทธิที่ผู้ป่วยควรจะได้รับจากบริษัท ประกันภัยผู้รับประกันฯ

3. โครงการปรับปรุงซ่อมแซมและสรรหาสิ่งที่สูญเสียให้กลับคืนสภาพปกติ

หลังจากทำโครงการปรับปรุงแก้ไขปัญหาเฉพาะหน้าไปแล้ว ฝ่ายที่เกี่ยวข้องทั้งหมด เช่น ฝ่ายบริหารจัดการฯ จะทำการประชุมร่วมกันเพื่อวางแผนการปรับปรุงซ่อมแซมเพื่อให้ทุกสิ่งที่สูญเสียไปกลับคืนสู่สภาพปกติ ซึ่งเป็นโครงการที่ใช้เวลานานและสมควรที่จะจัดทำให้การปรับปรุงซ่อมแซมนั้นมีระบบและประสิทธิภาพดีกว่าเดิมด้วย ทั้งในด้านการเลือกใช้อุปกรณ์ เครื่องมือและระบบที่ดี มีมาตรฐาน และทันสมัยกว่าเดิมอีกด้วย

ภาคผนวก

ระบบป้องกันและระงับอัคคีภัยภายในอาคาร

1. ระบบป้องกันภัยของอาคารประกอบด้วยอุปกรณ์ต่างๆ ดังนี้

1.1 อุปกรณ์ตรวจจับเพลิงไหม้ (DETECTOR) จะทำงานเมื่อตรวจจับเปลวเพลิงหรือควัน ซึ่งแบ่งได้ 2 ประเภท คือ

1.1.1 อุปกรณ์ตรวจจับเปลวเพลิง (HEAT DETECTOR)

1.1.2 อุปกรณ์ตรวจจับควัน (SMOKE DETECTOR)

1.2 อุปกรณ์แจ้งเหตุเพลิงไหม้ด้วยมือ (MANUAL STATION) จะใช้งานในกรณีที่มีคนพบเหตุเพลิงไหม้ก่อนอุปกรณ์ตรวจจับเพลิงไหม้ (DETECTOR) จะทำงาน

1.3 แผงควบคุมฯและแจ้งเหตุเพลิงไหม้ (FIRE ALARM CONTROL PANEL) แผงควบคุมฯนี้สามารถที่จะรับสัญญาณทั้งจากอุปกรณ์ตรวจจับเปลวเพลิงหรือควัน ซึ่งจะติดตั้งอยู่ที่ศูนย์สั่งการดับเพลิงของอาคารจอดรถ ดังนั้นเมื่อเกิดอัคคีภัยก็จะมีสัญญาณไฟและสัญญาณเสียงเกิดขึ้นที่แผงควบคุมฯ โดยจะมีเจ้าหน้าที่ประจำอยู่ตลอดเวลา หากตรวจสอบว่าไม่ใช่เกิดจากสัญญาณผิดพลาด (FALSE ALARM) ก็ จะดำเนินการในขั้นตอนต่อไปตามมาตรการที่กำหนดไว้ในกรณีที่เกิดอัคคีภัย เช่น ดำเนินการส่งสัญญาณเตือนอัคคีภัยภายในอาคารโดยอาศัยกระดิ่ง (ALARM BELL) และลำโพงฉุกเฉิน เป็นต้น เพื่อแจ้งให้ทุกคนรับทราบว่ามีการเกิดอัคคีภัยขึ้นและให้รีบออกจากอาคาร รวมทั้งสั่งให้ระบบควบคุมควันไฟ ระบบไฟฟ้า และระบบแสงสว่างฉุกเฉินทำงาน ซึ่งขั้นตอนต่างๆ ดังกล่าวสามารถทำงานแบบอัตโนมัติหรือให้บุคคลเป็นผู้สั่งดำเนินการก็ได้ นอกจากนี้แผงควบคุมฯยังได้เชื่อมโยงกับแผงควบคุมฯการทำงานของเครื่องสูบน้ำดับเพลิงอุปกรณ์ตรวจจับการไหลของน้ำ (FLOW SWITCH) ที่ติดตั้งตามชั้นและโซนต่างๆ ของอาคาร เพื่อที่จะแสดงให้เห็นว่ามีการใช้น้ำดับเพลิงตำแหน่งการเปิด และ ปิดของวาล์วตรวจสอบ (SUPERVISORY VALVE)

1.4 ระบบดับเพลิงด้วยน้ำ (FIRE FIGHTING SYSTEM) เป็นระบบดับเพลิงด้วยน้ำชนิดสายสูบน้ำ (HYDRANT AND STAND PIPE) และระบบดับเพลิงด้วยน้ำชนิดโปรยน้ำเป็นฝอยร่วมกัน ซึ่งทั้งสองระบบเป็นระบบท่อแจ้งความดันสูง (HOSE REEL SYSTEM) กล่าวคือ เป็นระบบที่ใช้หัวฉีดน้ำปรับความควบคุมได้อัตโนมัติ และสายสูบน้ำ (HYDRANT) ต่ออยู่กับท่อน้ำซึ่งมีความดันอยู่ตลอดเวลา ในกรณีเพลิงไหม้ในส่วนหนึ่งของระบบ SPRINKLER นั้นความร้อนจะทำให้ AUTOMATIC HEAD แตกเพื่อโปรยน้ำออกไปทันที ส่วนหัวฉีดจะทำงานบ้างขึ้นอยู่กับอุณหภูมิบริเวณนั้น และหรือมีการดึงเปิด FIRE HOSE REEL ไปใช้ในการดับเพลิงก็จะมีน้ำไหลออกมาโดยทันทีเช่นกัน ซึ่งแหล่งน้ำสำหรับการดับเพลิงดังกล่าวของอาคารได้มาจาก 3 แหล่งดังนี้

1.4.1 เครื่องสูบน้ำดับเพลิงแบบขับเคลื่อนด้วยเครื่องยนต์ดีเซล พร้อมระบบควบคุมอัตโนมัติ (DIESEL ENGINE FIRE WITH AUTOMATIC CONTROL) ซึ่งเครื่องสูบน้ำดับเพลิงจะทำให้ท่อส่งน้ำดับเพลิงมีน้ำที่มีความดันพร้อมใช้งานตลอดเวลา ระบบควบคุมอัตโนมัติจะประกอบด้วยเครื่องสูบน้ำและรักษาความดันน้ำ (JOCKEY PUMP) ซึ่งเป็นเครื่องสูบน้ำขนาดเล็ก เพื่อสูบน้ำทดแทนส่วนที่รั่ว หรือส่วนที่ใช้งานในการทดสอบ โดยจะได้ไม่ทำให้ต้องเดินเครื่องสูบน้ำดับเพลิง

1.4.2 ถังเก็บน้ำดับเพลิง (ROOF WATER TANK) เป็นถังเก็บน้ำเดียวกันกับระบบจ่ายน้ำภายในอาคาร น้ำที่มาจากถังเก็บน้ำสูง ส่วนนี้จะจ่ายน้ำลงมาด้วย STATIC PRESSURE ไม่มีการปั๊มแต่อย่างใด ซึ่งระบบดับเพลิงจะใช้น้ำจากแหล่งน้ำนี้ก็ต่อเมื่อเครื่องสูบน้ำดับเพลิงข้างต้นมีอาการขัดข้องไม่สามารถทำความดันได้ หรือทำได้น้อยกว่า STATIC PRESSURE ของถังเก็บน้ำสูง ซึ่งน้ำจากถังเก็บน้ำสูงนี้จะไหลผ่าน CHECK VALVE เข้าสู่ระบบทันที

1.4.3 หัวต่อดับเพลิงนอกอาคาร (FIRE DEPARTMENT CONNECTION) สำหรับติดตั้งไว้ที่ด้านนอกอาคารบริเวณติดถนนสุขุมวิท (ของการประปานครหลวง) ตำแหน่งที่สามารถเข้าถึงได้โดยสะดวกพนักงานดับเพลิงสามารถต่อท่อส่งน้ำขึ้นไปใช้งานในการดับเพลิงภายในอาคารได้ในกรณีที่ไม่สามารถใช้น้ำจากแหล่งอื่น

2. อุปกรณ์ดับเพลิงที่เจ้าของร่วมหรือผู้พักอาศัยต้องจัดหาไว้ในพื้นที่

ถังดับเพลิงแบบมือถือ ชนิดผงเคมีแห้ง หรือถังดับเพลิง CO₂ ตามความเหมาะสมกับวัตถุประสงค์เพลิงของพื้นที่อย่างน้อยต้องมีจำนวน 1 ถัง (ถังบรรจุน้ำยาดับเพลิงขนาด 15 ปอนด์) ต่อหนึ่งยูนิต (Unit) หรือพื้นที่ 50 ตารางเมตร จัดหาถังดับเพลิงแบบมือถืออย่างน้อย 1 ถัง

หมายเลขโทรศัพท์ที่กรณีเกิดเหตุฉุกเฉิน

1. หมายเลขฉุกเฉิน
 - ศูนย์ดับเพลิงกรุงเทพมหานคร 199
 - ศูนย์แจ้งเหตุด่วนเหตุร้าย 191
2. สถานีตำรวจดับเพลิง
 - พระโขนง 02-311-4808, 02-311-3429
 - บางนา 02-258-2093, 02-258-2094
3. สถานีตำรวจนครบาล
 - สน.พระโขนง 02-287-3004
 - สน.บางนา 02-396-1656-8
 - สน.ประเวศ 02-328-6971-2
4. สำนักงานเขต
 - เขตบางนา 02-397-3695
5. โรงพยาบาล
 - รพ. ไทนครินทร์ 02-361-2800, 02-361-2727
 - รพ. กสิยน้ำไทย 2 02-399-4259-63, 02-706-2980-1
 - รพ. สุขุมวิท 02-391-0011
 - รพ. บางนา 1 02-746-8630, 02-746-8632-8
6. หน่วยราชการอื่นๆ
 - การไฟฟ้าประเวศ 02-769-3281, 02-769-3238, 1130
 - การไฟฟ้าเพลินจิต 02-251-5175, 1130
 - การประปาพระโขนง 0-2331-0028-32, 0-2331-1115, 1125
 - สำนักงานกรุงเทพมหานคร 02-246-0301-4
7. สถานีวิทยุ
 - จส.100 1137
 - ร่วมด้วยช่วยกัน 1677
 - สวพ.91 1644

หมายเลขโทรศัพท์กรณีเกิดเหตุฉุกเฉิน (เบอร์ภายใน)

นิติบุคคลอาคารชุด ไอดีโอ บลูโคฟ สุขุมวิท คอนโดมิเนียม

หมายเลขโทรศัพท์ 0-2173-5900-02

โทรศัพท์มือถือ 080-212-1710

คุณรวีพลอย จินดาโพธิกุล (ผู้จัดการอาคาร)

หมายเลขโทรศัพท์ 0-2173-5901

โทรศัพท์มือถือ 089-816-7975

คุณจรรยาพร พลดงนอก (ผู้ช่วยผู้จัดการอาคาร)

หมายเลขโทรศัพท์ 0-2173-5902

โทรศัพท์มือถือ 083-532-3336

ฝ่ายวิศวกรรม (เจ้าหน้าที่ห้อง Control)

หมายเลขโทรศัพท์ 0-2173-5900 (ตลอด 24 ชม.)

โทรศัพท์มือถือ 080-212-1747