



บริษัท ปตท. จำกัด (มหาชน)

รายงานผลการปฏิบัติตามมาตรการป้องกันและแก้ไขผลกระทบสิ่งแวดล้อม  
และมาตรการติดตามตรวจสอบผลกระทบสิ่งแวดล้อม (ระยะดำเนินการ)

โครงการท่อส่งก๊าซธรรมชาติในพื้นที่รับผิดชอบของส่วนปฏิบัติการระบบท่อเขต 5

ปี 2566 (ระหว่างเดือนกรกฎาคม – ธันวาคม)

ภาคผนวก ก

การป้องกันและระงับเหตุฉุกเฉิน



บริษัท ปตท. จำกัด (มหาชน)


รายงานผลการปฏิบัติตามมาตรการป้องกันและแก้ไขผลกระทบสิ่งแวดล้อม  
และมาตรการติดตามตรวจสอบผลกระทบสิ่งแวดล้อม (ระยะดำเนินการ)

โครงการท่อส่งก๊าซธรรมชาติในพื้นที่รับผิดชอบของส่วนปฏิบัติการระบบท่อเขต 5

ปี 2566 (ระหว่างเดือนกรกฎาคม – ธันวาคม)

## ภาคผนวก ญ-1

เอกสาร P-ผทต.-0013 เรื่อง แผนจัดการเหตุฉุกเฉิน  
ภาวะวิกฤต และการบริหารความต่อเนื่องทางธุรกิจ  
สายงานระบบท่อส่งก๊าซธรรมชาติ

 บริษัท ปตท. จำกัด (มหาชน)		ขั้นตอนการดำเนินงาน (Procedure)			
ข้อมูลเอกสารฉบับล่าสุด (Latest Revision Document Information)					
รหัสเอกสาร (Doc. Code)	P-พทต.-0013		หน่วยธุรกิจ (BU)	TSO	หน่วยงาน (Dep. / Div.)  พทต.
ชื่อเอกสาร (Doc. Title)	แผนจัดการเหตุฉุกเฉิน ภาวะวิกฤต และการบริหารความต่อเนื่องทางธุรกิจ สายงานระบบท่อส่งก๊าซธรรมชาติ			สถานะ (Status)	ประกาศใช้
ประกาศใช้ครั้งที่ (Revision)	3	วันที่ประกาศใช้ (Declaration Date)	25/11/2565		จำนวนหน้า (Pages)  154
ระดับการประกาศใช้เอกสาร (Release Level)	PTT		ระดับการบังคับใช้เอกสาร (Apply Level)		

#### ระบบการจัดการ ปตท. (PIMS)

ลำดับ	ประเภทข้อกำหนด (Requirement Type)	ข้อกำหนด (Requirement)	ชื่อข้อกำหนด (Requirement Name)
1	Main	M.4	การจัดการความมั่นคง ความปลอดภัย อาชีวอนามัย และสิ่งแวดล้อม (Security, Safety, Occupational Health, Environment: SSHE)
2	Related	M.4.2	การจัดการด้านความมั่นคง ความปลอดภัย อาชีวอนามัย สิ่งแวดล้อม และการหยุดชะงักทางธุรกิจ
3	Related	M.4.2.1	การจัดการ และนำไปสู่การปฏิบัติ
4	Related	M.4.4	การจัดการเหตุฉุกเฉิน ภาวะวิกฤต และความต่อเนื่องทางธุรกิจ
5	Related	M.4.4.1	การเตรียมความพร้อมและตอบสนองต่อเหตุฉุกเฉิน
6	Related	M.4.4.4	การฝึกซ้อมการดำเนินการตามแผน

#### ระบบ/มาตรฐานที่เกี่ยวข้อง (Related System/Standard)

ลำดับ	ระบบ/มาตรฐาน (System/Standard)	ข้อกำหนด (Requirement)
1	ISO 22301:2012	8.3 Business continuity strategy
2	ISO 45001 : 2018	8.6 การเตรียมความพร้อม และตอบสนองเหตุฉุกเฉิน (Emergency preparedness and

P-พทต.-0013 ประกาศใช้ครั้งที่ 3

เอกสารนี้เป็นเอกสารควบคุมเมื่อเปิดอ่านบนระบบควบคุมเอกสารเท่านั้น

ลำดับ	ระบบ/มาตรฐาน (System/Standard)	ข้อกำหนด (Requirement)
		response)
3	PTT Group SSHEMS	2b. Legal and Other Requirements
4	PTT Group SSHEMS	3g. Emergency Preparedness and Response
5	PTT Group SSHEMS	5c. Competency and Training
6	Process Safety Management (PSM)	4. Training
7	Process Safety Management (PSM)	12. Emergency Planning and Response

### เอกสารที่เกี่ยวข้อง

ลำดับ	ประเภทเอกสาร	รหัสเอกสาร	ชื่อเอกสาร
1	M-คู่มือ	M-ผทต.-0003	คู่มือบริหารระบบความต่อเนื่องทางธุรกิจขอบข่ายสายงานระบบท่อส่งก๊าซธรรมชาติ
2	P-ขั้นตอนการดำเนินงาน	P-ปตท.-1111	แผนบริหารจัดการเหตุฉุกเฉิน และภาวะวิกฤต กลุ่ม ปตท. (PTT Group Emergency & Crisis Management Plan)
3	P-ขั้นตอนการดำเนินงาน	P-ปตท.-1112	แผนบริหารความต่อเนื่องทางธุรกิจ บริษัท ปตท. จำกัด (มหาชน) (PTT Business Continuity Plan)
4	P-ขั้นตอนการดำเนินงาน	P-ปธค.-0001	แผนบริหารจัดการเหตุฉุกเฉิน/ ภาวะวิกฤต และการบริหารความต่อเนื่องทางธุรกิจ กลุ่มธุรกิจปิโตรเลียมขั้นต้นและก๊าซธรรมชาติ

### ส่วนที่ 1 ลำดับการดำเนินการเกี่ยวกับเอกสาร (Document Flow)

ลำดับ	การดำเนินการ	โดย	ตำแหน่ง	หน่วยงาน	วันที่ดำเนินการ
1	ผู้จัดทำเอกสาร	นายทวีศักดิ์ ภายขุนทด	พนักงานความปลอดภัย	ปว.บสต.	17/11/2565
2	ผู้ทบทวนเอกสาร	น.ส.ภัทรกร ชัยสินธุ์	พนักงานบริหารความปลอดภัยและอาชีวอนามัยฯ วัสดุ	ปว.บสต.	17/11/2565
3	ผู้ทบทวนเอกสาร	น.ส.พิมพ์พร ไชยจรัส	ผู้จัดการส่วนคุณภาพความปลอดภัย อาชีวอนามัยฯ และสิ่งแวดล้อมระบบท่อส่งก๊าซ	ปว.บสต.	21/11/2565

P-ผทต.-0013 ประกาศใช้ครั้งที่ 3

เอกสารนี้เป็นเอกสารควบคุมเมื่อเปิดอ่านบนระบบควบคุมเอกสารเท่านั้น



ลำดับ	การดำเนินการ	โดย	ตำแหน่ง	หน่วยงาน	วันที่ดำเนินการ
4	ผู้ทบทวนเอกสาร	นายพลกฤษณ์ มังคละคุปต์	ผู้จัดการฝ่ายบริหารและสนับสนุนสายงานระบบ ท่องเที่ยวเกษตรกรรมชาติ	บสศ.	
5	ผู้อนุมัติเอกสาร	นายประกอบ เบญจศิริลักษณ์	ผู้ช่วยกรรมการผู้จัดการ ใหญ่ระบบท่องเที่ยว เกษตรกรรมชาติ	พศท.	22/11/2565
6	ผู้ประกาศใช้เอกสาร	tso_document_control		ปว.บสศ.	25/11/2565

## ส่วนที่ 2 บันทึกการเปลี่ยนแปลงแก้ไขเอกสาร (Document Edition Record)

ลำดับ (No.)	หน้าที่ (Page)	รายละเอียดการแก้ไขโดยย่อ (Edition Detail)	แก้ไขโดย (Editor)
1	7	6.1.1 โครงสร้างผู้บริหารสายงานระบบท่องเที่ยวเกษตรกรรมชาติ	น.ส.สุริย์ลักษณ์ วิฑูรย์พันธุ์
2	14	แก้ไขหน้าที่ที่มวชน เพิ่มหน้าที่ที่มประชาสัมพันธ	น.ส.สุริย์ลักษณ์ วิฑูรย์พันธุ์
3	12	หน้าที่ ผจ.คช., หน้าที่ BCP Manager	น.ส.สุริย์ลักษณ์ วิฑูรย์พันธุ์
4	23	6.4.1 แผนผังลำดับขั้นตอนการจัดการเหตุฉุกเฉิน เหตุฉุกเฉิน ระดับ 2,3,4	น.ส.สุริย์ลักษณ์ วิฑูรย์พันธุ์
5	27	6.5.1 แผนผังลำดับขั้นตอนการสื่อสารกับบุคคลภายนอกในภาวะ วิกฤต	น.ส.สุริย์ลักษณ์ วิฑูรย์พันธุ์
6	38	ยกเลิกบริษัทรับซ่อมท่อฉุกเฉิน	น.ส.สุริย์ลักษณ์ วิฑูรย์พันธุ์
7	49	CBFI งานประชาสัมพันธ์ แก้ไขหน้าที่	น.ส.สุริย์ลักษณ์ วิฑูรย์พันธุ์
8	56	การดำเนินการเมื่อมีการประกาศใช้แผน BCP หน่วยงาน วท.	น.ส.สุริย์ลักษณ์ วิฑูรย์พันธุ์
9	12	แก้ไขแผนภาพที่แนบแล้ว front อักษรเปลี่ยน ไม่สามารถอ่านได้	น.ส.สุริย์ลักษณ์ วิฑูรย์พันธุ์
10		เหตุผลในการดำเนินการ : เนื่องจากเปลี่ยนแปลงโครงสร้างและ แก้ไขหน้าที่ความรับผิดชอบใหม่	น.ส.สุริย์ลักษณ์ วิฑูรย์พันธุ์
11		เหตุผลในการดำเนินการ : แก้ไขรายละเอียดภายในเอกสาร เช่น โครงสร้างแผน ฯลฯ เป็นต้น	นายทวิศักดิ์ กายขุนทด
12		แก้ไขโครงสร้างและรายละเอียดการจัดตั้งศูนย์ระงับเหตุและเพิ่ม รายละเอียด โรคระบาด	นายทวิศักดิ์ กายขุนทด
13		เหตุผลในการดำเนินการ : แก้ไขเอกสาร	นายทวิศักดิ์ กายขุนทด
14		แก้ไขข้อมูลให้เป็นไปตาม P-ปคท.-1111	นายทวิศักดิ์ กายขุนทด

### ส่วนที่ 3 หน่วยงานที่เกี่ยวข้อง (Related Division)

ลำดับ (No.)	หน่วยงาน (Division)	ชื่อย่อหน่วยงาน (Abbreviation)
1	ผู้ช่วยกรรมการผู้จัดการใหญ่ระบบท่อส่งก๊าซธรรมชาติ	ผทต.
2	ฝ่ายบริหารสินทรัพย์และการลงทุน	สทต.
3	ฝ่ายแผนและกลยุทธ์การตลาด	กตต.
4	ส่วนแผนและบริหารระบบท่อส่งก๊าซ	บท.กตต.
5	ส่วนบริหารสัญญาาระบบท่อส่งก๊าซ	บส.กตต.
6	ส่วนพัฒนาตลาดระบบท่อส่งก๊าซ	พต.กตต.
7	ฝ่ายบริหารและสนับสนุนสายงานระบบท่อส่งก๊าซธรรมชาติ	บสต.
8	ส่วนบริการกลาง	บล.บสต.
9	ส่วนจัดหาและบริหารพัสดุ	จบ.บสต.
10	ส่วนคุณภาพ ความปลอดภัย อาชีวอนามัยและสิ่งแวดล้อมระบบท่อส่งก๊าซ	ปว.บสต.
11	แผนกบัญชี การเงิน และทรัพยากรบุคคล	ผง.บ.บสต.
12	ฝ่ายปฏิบัติการระบบท่อส่งก๊าซธรรมชาติภาค 1	ปกต.1
13	ส่วนปฏิบัติการระบบท่อเขต 1	ปท.1 ปกต.1
14	ส่วนปฏิบัติการระบบท่อเขต 3	ปท.3 ปกต.1
15	ส่วนปฏิบัติการระบบท่อเขต 10	ปท.10 ปกต.1
16	ส่วนปฏิบัติการและบำรุงรักษาสถานีชายฝั่ง	ปฝ.ปกต.1
17	ฝ่ายปฏิบัติการระบบท่อส่งก๊าซธรรมชาติภาค 2	ปกต.2
18	ส่วนปฏิบัติการระบบท่อเขต 5	ปท.5 ปกต.2
19	ส่วนปฏิบัติการระบบท่อเขต 6	ปท.6 ปกต.2
20	ส่วนปฏิบัติการระบบท่อเขต 7	ปท.7 ปกต.2
21	ส่วนปฏิบัติการระบบท่อเขต 8	ปท.8 ปกต.2
22	ฝ่ายปฏิบัติการระบบท่อส่งก๊าซธรรมชาติภาค 3	ปกต.3
23	ส่วนปฏิบัติการระบบท่อเขต 2	ปท.2 ปกต.3
24	ส่วนปฏิบัติการระบบท่อเขต 4	ปท.4 ปกต.3
25	ส่วนปฏิบัติการระบบท่อเขต 9	ปท.9 ปกต.3
26	ส่วนปฏิบัติการระบบท่อเขต 11	ปท.11 ปกต.3
27	ส่วนปฏิบัติการระบบท่อเขต 12	ปท.12 ปกต.3
28	ฝ่ายปฏิบัติการระบบท่อส่งก๊าซธรรมชาติในทะเล	ปลต.
29	ส่วนปฏิบัติการแท่นผลิตและรับส่งก๊าซในทะเล	ทผ.ปลต.
30	ส่วนบำรุงรักษาอุปกรณ์แท่นผลิตและระบบท่อในทะเล	ขผ.ปลต.

ลำดับ (No.)	หน่วยงาน (Division)	ชื่อย่อหน่วยงาน (Abbreviation)
31	ส่วนสนับสนุนปฏิบัติการในทะเล	สล.ปลต.
32	ฝ่ายบริหารและควบคุมการส่งก๊าซธรรมชาติ	บคต.
33	ส่วนวัดและควบคุมคุณภาพก๊าซ	คภ.บคต.
34	ส่วนวัดและควบคุมปริมาณก๊าซ	ปร.บคต.
35	ส่วนบริหารและควบคุมระบบส่งก๊าซ	บค.บคต.
36	ส่วนระบบควบคุมอัตโนมัติและระบบปฏิบัติการ	คป.บคต.
37	ฝ่ายวิศวกรรมและบำรุงรักษาระบบท่อส่งก๊าซธรรมชาติ	วรด.
38	ส่วนวิศวกรรมระบบท่อส่งก๊าซ	วท.วรด.
39	ส่วนบริหารการบำรุงรักษาระบบท่อส่งก๊าซ	รท.วรด.
40	ส่วนบริหารการบำรุงรักษาอุปกรณ์	รอ.วรด.
41	ส่วนพัฒนาศักยภาพ	พศ.วรด.
42	ส่วนบริหารการบำรุงรักษาสถานีเพิ่มความดันก๊าซ	รค.วรด.

#### ส่วนที่ 4 ข้อมูลการฝึกอบรม (Training Information)

[ ]	ไม่ต้องฝึกอบรม	เหตุผล
[x]	ต้องฝึกอบรม หน่วยงานที่เกี่ยวข้อง (ในส่วนที่ 3)	หน่วยงาน กตต. , บท.กตต. , บส.กตต. , พต.กตต. , บล.บสต. , จบ.บสต. , ปว.บสต. , ปท.1 ปกต.1 , ปท.3 ปกต.1 , ปท.10 ปกต.1 , ปฝ.ปกต.1 , ปท.5 ปกต.2 , ปท.6 ปกต.2 , ปท.7 ปกต.2 , ปท.8 ปกต.2 , ปท.2 ปกต.3 , ปท.4 ปกต.3 , ปท.9 ปกต.3 , ปท.11 ปกต.3 , ปท.12 ปกต.3 , ปลต. , ทพ.ปลต. , สล.ปลต. , บคต. , คภ.บคต. , ปร.บคต. , บค.บคต. , คป.บคต. , วท.วรด. , รท.วรด. , รอ.วรด. , พศ.วรด. , รค.วรด.

## ส่วนที่ 5 เนื้อหา (Detail)

### 5.1) วัตถุประสงค์ (Objective)

การจัดทำ แผนจัดการเหตุฉุกเฉิน ภาวะวิกฤต และการบริหารความต่อเนื่องทางธุรกิจ สำหรับสายงานระบบท่อส่งก๊าซธรรมชาติ มีวัตถุประสงค์ดังนี้

1. เพื่อให้เป็นไปตามกฎหมายที่เกี่ยวข้องและตามนโยบายการบริหารความต่อเนื่องทางธุรกิจของกิจการขนส่งก๊าซธรรมชาติ สายงานระบบท่อส่งก๊าซธรรมชาติ บริษัท ปตท. จำกัด (มหาชน)
2. เพื่อลดผลกระทบต่อการดำเนินธุรกิจ และการป้องกันมิให้เกิดความเสียหายแก่บุคคล ทรัพย์สินและสิ่งแวดล้อม โดยให้ความสูญเสียให้เกิดขึ้นน้อยที่สุด พร้อมทั้งปกป้องผลประโยชน์ของผู้มีส่วนได้เสียหลัก ชื่อเสียง และภาพลักษณ์องค์กร
3. เพื่อใช้เตรียมการตอบสนองต่อเหตุฉุกเฉินและเป็นแนวปฏิบัติให้กับผู้บริหารและพนักงานทุกระดับทราบ บทบาทหน้าที่การวินิจฉัยตัดสินใจ และสั่งการให้ความช่วยเหลือ ป้องกัน ระวังเหตุ และฟื้นฟูหลังเกิดเหตุฉุกเฉินหรือภาวะวิกฤตที่เกิดขึ้น ได้อย่างเป็นระบบ รวดเร็วและปลอดภัย
4. เพื่อใช้เป็นแนวทางฝึกอบรมและฝึกซ้อมให้เกิดความชำนาญ ตามหน้าที่รับผิดชอบของผู้บริหารและพนักงานที่เกี่ยวข้องเมื่อเกิดเหตุฉุกเฉินหรือภาวะวิกฤต ซึ่งได้ระบุไว้อย่างชัดเจน และนำผลการฝึกซ้อมมาปรับปรุงระบบการบริหารความต่อเนื่องของการดำเนินธุรกิจจนมีประสิทธิภาพเพิ่มมากขึ้น

### 5.2) ขอบข่าย (Scope)

เอกสารฉบับนี้ระบุถึงแผนป้องกัน ระวังเหตุฉุกเฉิน และบริหารความต่อเนื่องทางธุรกิจ สำหรับสายงานระบบท่อส่งก๊าซธรรมชาติ บริษัท ปตท. จำกัด (มหาชน) เพื่อให้การปฏิบัติงานในกระบวนการ/กิจกรรมหลักของสายงานระบบท่อส่งก๊าซธรรมชาติ สามารถดำเนินการได้อย่างต่อเนื่องในกรณีที่เกิดเหตุฉุกเฉิน/วิกฤต หรือการหยุดชะงัก ซึ่งครอบคลุมการเตรียมรับสถานการณ์ฉุกเฉินที่เกิดขึ้นกับทรัพย์สิน อาคารสถานที่ และแนวเขตในการวางระบบโครงข่ายก๊าซธรรมชาติ (ตามพระราชบัญญัติการประกอบกิจการพลังงาน พ.ศ. 2550) สถานการณ์ฉุกเฉินที่เกิดขึ้น จำแนกออกเป็น 4 กรณี ได้แก่

1. กรณีเกิดเหตุฉุกเฉิน/วิกฤตกับระบบท่อส่งก๊าซฯ (Pipeline System Interruption)
2. กรณีเกิดเหตุฉุกเฉิน/วิกฤตกับสถานที่ปฏิบัติงาน (Office & Working area deny access)
3. กรณีระบบ SCADA ขัดข้อง (SCADA fail)
4. กรณีเกิดการแพร่ระบาดของโรคระบาดร้ายแรง (Outbreak of Pandemics)

โดยมีศูนย์ปฏิบัติการชลบุรี (Operation Center : OC) เป็นศูนย์กลางในการดำเนินงานระบบท่อส่งก๊าซธรรมชาติ และมีการแบ่งเขตความรับผิดชอบ ดังนี้

1. ส่วนปฏิบัติการระบบท่อเขต 1 จังหวัดชลบุรี รับผิดชอบระบบท่อส่งก๊าซฯ ครอบคลุมพื้นที่จังหวัดชลบุรี ฉะเชิงเทรา สมุทรปราการ ระยอง และกรุงเทพมหานคร
2. ส่วนปฏิบัติการระบบท่อเขต 2 จังหวัดพระนครศรีอยุธยา ครอบคลุมพื้นที่จังหวัดพระนครศรีอยุธยา ปทุมธานี สระบุรี และนครนายก
3. ส่วนปฏิบัติการระบบท่อเขต 3 จังหวัดระยอง ครอบคลุมพื้นที่จังหวัดระยอง และชลบุรี



4. ส่วนปฏิบัติการระบบท่อเขต 4 จังหวัดขอนแก่น ครอบคลุมพื้นที่จังหวัดขอนแก่น
5. ส่วนปฏิบัติการระบบท่อเขต 5 จังหวัดราชบุรี ครอบคลุมพื้นที่ตั้งแต่ราชบุรี กาญจนบุรี และนครปฐม
6. ส่วนปฏิบัติการระบบท่อเขต 6 จังหวัดกรุงเทพมหานคร ครอบคลุมพื้นที่จังหวัดกรุงเทพมหานคร ปทุมธานี นนทบุรี และสมุทรปราการ
7. ส่วนปฏิบัติการระบบท่อเขต 7 จังหวัดสงขลา ครอบคลุมพื้นที่จังหวัดสงขลา และนครศรีธรรมราช
8. ส่วนปฏิบัติการระบบท่อเขต 8 จังหวัดกาญจนบุรี ครอบคลุมพื้นที่จังหวัดกาญจนบุรี และราชบุรี
9. ส่วนปฏิบัติการระบบท่อเขต 9 จังหวัดปทุมธานี ครอบคลุมพื้นที่จังหวัดกรุงเทพมหานคร สมุทรปราการ พระนครศรีอยุธยา และปทุมธานี
10. ส่วนปฏิบัติการระบบท่อเขต 10 จังหวัดปราจีนบุรี ครอบคลุมพื้นที่จังหวัดฉะเชิงเทรา ปราจีนบุรี และนครนายก
11. ส่วนปฏิบัติการระบบท่อเขต 11 จังหวัดสิงห์บุรี ครอบคลุมพื้นที่จังหวัดปทุมธานี พระนครศรีอยุธยา ลพบุรี อ่างทอง สิงห์บุรี ชัยนาท นครสวรรค์
12. ส่วนปฏิบัติการระบบท่อเขต 12 จังหวัดนครราชสีมา ครอบคลุมพื้นที่จังหวัดสระบุรี และนครราชสีมา
13. ส่วนปฏิบัติการและบำรุงรักษาสถานีชายฝั่ง จังหวัดระยอง ครอบคลุมพื้นที่จังหวัดระยอง
14. ฝ่ายปฏิบัติการระบบท่อส่งก๊าซธรรมชาติในทะเล มีสำนักงานอยู่ศูนย์ปฏิบัติการชลบุรี รับผิดชอบพื้นที่ระบบท่อส่งก๊าซฯ ในทะเล

### 5.3) เอกสารอ้างอิงที่อยู่ภายนอกระบบ เช่น กฎหมาย (Reference)

1. กฎกระทรวง กำหนดมาตรฐานในการบริหาร จัดการ และดำเนินการด้านความปลอดภัย อาชีวอนามัยและสภาพแวดล้อมในการทำงานเกี่ยวกับการป้องกันและระงับอัคคีภัย พ.ศ. 2555 และ (ฉบับที่ 2) พ.ศ. 2561
2. กฎกระทรวง ระบบการขนส่งก๊าซธรรมชาติทางท่อ พ.ศ. 2556
3. กฎกระทรวง สถานที่เก็บรักษาน้ำมันเชื้อเพลิง พ.ศ. 2551
5. พรบ.ส่งเสริมและรักษาคุณภาพสิ่งแวดล้อมแห่งชาติ พ.ศ. 2561
6. ข้อบังคับคณะกรรมการการนิคมอุตสาหกรรมแห่งประเทศไทย ว่าด้วยหลักเกณฑ์ วิธีการ และเงื่อนไขในการประกอบกิจการในนิคมอุตสาหกรรม พ.ศ. 2559 (PSM)
7. แผนการป้องกันและบรรเทาสาธารณภัยแห่งชาติ พ.ศ. 2564 – 2570

### 5.4) คำจำกัดความ (Definition)

1. เหตุฉุกเฉิน หมายถึง สถานการณ์ที่เกิดขึ้นอย่างฉับพลัน เมื่อเกิดขึ้นแล้วส่งผลกระทบต่อชีวิต ทรัพย์สิน กระบวนการผลิต สิ่งแวดล้อม ชื่อเสียงและภาพลักษณ์องค์กร ซึ่งก่อให้เกิดผลกระทบต่อการบริหาร-ส่งก๊าซฯ เช่น ไฟไหม้ สารเคมีรั่วไหล/หกหล่น รั่วไหล ระเบิด ทางกายภาพ เป็นต้น ซึ่งต้องการการดำเนินการโดยเร่งด่วน เพื่อลดความเสียหายของสถานการณ์ลง ยุติ และกลับคืนสู่สภาพเดิมโดยเร็วที่สุด
2. ภาวะวิกฤต หมายถึง สถานการณ์ที่ก่อให้เกิดผลกระทบการดำเนินธุรกิจ ทางกฎหมาย ภาพพจน์ชื่อเสียง และอื่นๆ ซึ่งส่งผลกระทบต่อการทำงานทั้งทางปฏิบัติการและทางพาณิชย์ หรือส่งผลกระทบต่อการดำเนินธุรกิจขององค์กรอย่างรุนแรง เป็นจุดสนใจของ P-มทต.-0013 ประกาศใช้ครั้งที่ 3

เอกสารนี้เป็นเอกสารควบคุมเมื่อเปิดอ่านบนระบบควบคุมเอกสารเท่านั้น

สื่อมวลชน รวมถึงประเด็นปัญหาอื่นๆ จากภายนอก เช่น การเกิดโรคระบาด การฟ้องร้อง การประท้วง เหตุฉุกเฉินด้านความมั่นคง ปลอดภัย (Security) และภัยธรรมชาติต่างๆ เป็นต้น ซึ่งในภาวะวิกฤตแต่ละเหตุการณ์ ต้องอาศัยการจัดการหลายด้าน เพื่อให้เกิดประสิทธิภาพในการควบคุมผลกระทบ ลดความสูญเสียจากเหตุการณ์ โดยสามารถดำเนินธุรกิจได้อย่างต่อเนื่อง และกลับสู่ภาวะปกติได้อย่างรวดเร็ว

3. สายงานระบบทอส่งก๊าซธรรมชาติ บริษัท ปตท. จำกัด (มหาชน) ได้แบ่งเหตุฉุกเฉินตามระดับความรุนแรงและผลกระทบ เป็น 5 ระดับ ได้แก่

เหตุฉุกเฉินระดับ 0 (ระดับภายในพื้นที่) หมายถึง เหตุฉุกเฉินที่เกิดขึ้นกับทรัพย์สิน เมื่อเกิดเหตุฉุกเฉินที่เกิดขึ้นแล้วสามารถระงับเหตุได้ด้วยพนักงานของหน่วยงาน/บริษัทที่ปฏิบัติงานประจำ หรือพนักงานที่กำลังปฏิบัติงานในพื้นที่เกิดเหตุในขณะนั้น สามารถระงับเหตุด้วยตนเองได้ โดยไม่ต้องการขอกำลังสนับสนุน วัสดุอุปกรณ์เพิ่มเติม โดยอำนาจการตัดสินใจจากศูนย์ควบคุมเหตุฉุกเฉินพื้นที่ (ECA: Emergency Command Area) ซึ่งมีผู้บริหารสูงสุดของพื้นที่เกิดเหตุ หรือผู้ที่ได้รับมอบหมาย ทำหน้าที่เป็น ผู้อำนวยการศูนย์ ECA

เหตุฉุกเฉินระดับ 1 หรือภาวะวิกฤต (ระดับท้องถิ่น) หมายถึง เหตุฉุกเฉินระดับ 0 (ระดับภายในพื้นที่) มีการขยายตัว หรือเหตุฉุกเฉินที่เกิดขึ้นในระดับรุนแรง ซึ่งผู้อำนวยการศูนย์ ECA หรือ ศูนย์ติดตามสถานการณ์ (Gas Control) พิจารณาแล้วไม่สามารถควบคุมให้อยู่ในวงจำกัดของพื้นที่หรือเข้าสู่ภาวะปกติได้ด้วยพนักงานของหน่วยงาน/บริษัทที่ปฏิบัติงานประจำ วัสดุอุปกรณ์ หรือพนักงานที่กำลังปฏิบัติงานในพื้นที่เกิดเหตุในขณะนั้น หากเหตุการณ์ฉุกเฉินรุนแรงมีการขยายวงกว้างจนมีความต้องการให้ผู้บริหาร และพนักงานในส่วนอื่นๆ ที่เกี่ยวข้อง หรือ ต้องการกำลังสนับสนุน วัสดุอุปกรณ์เพิ่มเติม รวมถึงอำนาจการตัดสินใจจากภายนอกในระดับท้องถิ่น (สาธารณะภัยขนาดเล็ก) และศูนย์บริหารจัดการเหตุฉุกเฉินและบริหารความต่อเนื่องทางธุรกิจสายงานระบบทอส่งก๊าซธรรมชาติ (EMC-TSO) โดยมีผู้จัดการฝ่ายพื้นที่เกิดเหตุฉุกเฉิน/ภาวะวิกฤต (ผจ.ฝ่าย) หรือผู้จัดการฝ่ายที่ได้รับมอบหมาย ทำหน้าที่เป็น ผู้อำนวยการศูนย์ EMC-TSO

เหตุฉุกเฉินระดับ 2 หรือภาวะวิกฤต (ระดับจังหวัด) หมายถึง เหตุฉุกเฉินระดับ 1 (ระดับท้องถิ่น) มีการขยายตัว หรือเหตุฉุกเฉินที่เกิดขึ้นในระดับรุนแรง ซึ่งผู้อำนวยการศูนย์ EMC-TSO (ผจ.ฝ่าย) พิจารณาแล้วไม่สามารถควบคุมให้อยู่ในวงจำกัดของพื้นที่หรือเข้าสู่ภาวะปกติได้ด้วยพนักงานของหน่วยงาน/บริษัทที่ปฏิบัติงานประจำ วัสดุอุปกรณ์ หรือพนักงานที่กำลังปฏิบัติงานในพื้นที่เกิดเหตุในขณะนั้น หากเหตุการณ์ฉุกเฉินรุนแรงมีการขยายวงกว้างจนมีความต้องการให้ผู้บริหาร และพนักงานในส่วนอื่นๆ ที่เกี่ยวข้อง หรือ ต้องการกำลังสนับสนุน วัสดุอุปกรณ์เพิ่มเติม รวมถึงอำนาจการตัดสินใจจากภายนอกในระดับจังหวัด (สาธารณะภัยขนาดกลาง) และศูนย์บริหารจัดการเหตุฉุกเฉินและบริหารความต่อเนื่องทางธุรกิจสายงานระบบทอส่งก๊าซธรรมชาติ (EMC-TSO) โดยมีผู้ช่วยกรรมการผู้จัดการใหญ่สายงานระบบทอส่งก๊าซธรรมชาติ (ผทต.) หรือผู้จัดการฝ่ายที่ได้รับมอบหมาย ทำหน้าที่เป็น ผู้อำนวยการศูนย์ EMC-TSO

เหตุฉุกเฉินระดับที่ 3 หรือภาวะวิกฤต หมายถึง เหตุฉุกเฉินระดับ 0 ถึงระดับ 2 ที่ขยายตัว หรือเหตุฉุกเฉินที่เกิดขึ้นในระดับที่รุนแรงมาก และมีแนวโน้มจะส่งผลกระทบต่อสาธารณชน ซึ่งไม่สามารถดำเนินการควบคุมเหตุการณ์ให้อยู่ในบริเวณได้ ไม่สามารถระงับเหตุได้ด้วยพนักงานและอุปกรณ์ของหน่วยงาน/สายงาน หรือ รวมทั้งทีมระงับยับยั้งเหตุ และอุปกรณ์ของหน่วยงานที่มีข้อตกลงช่วยเหลือ/ระงับเหตุการณ์เกิดเหตุฉุกเฉิน มีความต้องการ ขอกำลังสนับสนุน วัสดุอุปกรณ์เพิ่มเติม รวมถึงอำนาจการตัดสินใจจากภายนอก ในระดับระดับภูมิภาค (สาธารณะภัยขนาดใหญ่) และศูนย์บริหารจัดการเหตุฉุกเฉิน กลุ่มธุรกิจปิโตรเลียมขั้นต้นและก๊าซธรรมชาติ (EMC-COO) โดยมีประธานเจ้าหน้าที่ปฏิบัติการกลุ่มธุรกิจปิโตรเลียมขั้นต้นและก๊าซธรรมชาติ (ปรต.) หรือผู้ที่ได้รับมอบหมาย ทำหน้าที่เป็น ผู้อำนวยการศูนย์ EMC-COO



เหตุฉุกเฉินระดับที่ 4 หรือภาวะวิกฤต หมายถึง เหตุฉุกเฉินระดับที่ 1 หรือ 2 หรือ 3 ที่ขยายตัว หรือเหตุฉุกเฉินที่เกิดขึ้นใน ระดับรุนแรงมากที่สุด ไม่สามารถดำเนินการควบคุมเหตุการณ์ให้อยู่ในบริเวณได้ เหตุการณ์มีการลุกลาม มีความต้องการขอ กำลังสนับสนุน วัสดุอุปกรณ์เพิ่มเติม จากต่างประเทศ รวมถึงอำนาจการตัดสินใจจากภายนอกในระดับประเทศ (สาธารณะภัย ร้ายแรงอย่างยิ่ง) และศูนย์บริหารจัดการภาวะวิกฤต (Crisis Management Center (CMC)) โดยมีประธานเจ้าหน้าที่บริหารและ กรรมการผู้จัดการใหญ่ ปตท. หรือผู้ที่ได้รับมอบหมาย ทำหน้าที่เป็น ผู้อำนวยการศูนย์ CMC



4. ศูนย์ควบคุมเหตุฉุกเฉินพื้นที่ (ECA: Emergency Command Area) หมายถึง สถานที่พร้อมด้วยอุปกรณ์สำหรับการสื่อสาร ระบบการเตือนภัย อุปกรณ์ควบคุมระบบกล้องวงจรปิด (CCTV) อุปกรณ์การบันทึกเหตุการณ์ และข้อมูลสนับสนุน เช่น แผนที่แสดงบริเวณโดยรอบของพื้นที่ คู่มือประสานงานชุมชน คู่มือแผนฉุกเฉินตามกฎหมายกำหนด เอกสารการครอบครองสารเคมีอันตราย รวมถึงเพิ่มเอกสารสำคัญทางราชการ เช่น ทะเบียนบ้าน โฉนดที่ดิน เอกสารเงินสดย่อย โดยทั้งหมดเป็นฉบับ Hard copy พร้อมใช้งาน เพื่อใช้สำหรับสนับสนุนการระงับเหตุฉุกเฉินของพื้นที่ โดยศูนย์ ECA ตั้งอยู่ในพื้นที่ของเขตปฏิบัติการนั้นๆ ต้องเป็นสถานที่ปลอดภัย (พื้นที่ Cold Zone) ไม่อยู่ในจุดเกิดเหตุหรืออาคารที่เกิดเหตุ มีผู้บริหารสูงสุดของพื้นที่ หรือผู้ที่ได้รับมอบหมายทำหน้าที่เป็น ผู้อำนวยการศูนย์ ECA มีหน้าที่ ควบคุมและประเมินสถานการณ์ ให้ความช่วยเหลือคำแนะนำต่างๆ แก่จุดสั่งการที่เกิดเหตุ และรวมถึงเป็นศูนย์ประสานงานเขตฯ ดำเนินการรวบรวมข้อมูลต่างๆ ส่งต่อไปให้ศูนย์บริหารจัดการเหตุฉุกเฉินและบริหารความต่อเนื่องทางธุรกิจ (EMC-TSO) ตลอดจนหน่วยงานราชการในพื้นที่ และชุมชนที่ได้รับผลกระทบ

5. ศูนย์บริหารจัดการเหตุฉุกเฉินและบริหารความต่อเนื่องทางธุรกิจ (Emergency Management and Business Continuity Center (EMC-TSO)) หมายถึง สถานที่พร้อมอุปกรณ์สื่อสารและระบบการประสานงาน เมื่อเกิดเหตุฉุกเฉินระดับ 1 และระดับ 2 หรือภาวะวิกฤตกับสายงานระบบท่อส่งก๊าซธรรมชาติ โดยศูนย์ EMC-TSO อยู่ที่ศูนย์ปฏิบัติการชลบุรีหรือสถานที่เหมาะสมอื่นตามสถานการณ์ที่เกิดขึ้น มีผู้บริหารระดับผู้จัดการฝ่ายพื้นที่เกิดเหตุฉุกเฉิน ในเหตุฉุกเฉินระดับ 1 ระดับท้องถิ่น (สาธารณะภัยขนาดเล็ก) และผู้ช่วยกรรมการผู้จัดการใหญ่สายงานระบบท่อส่งก๊าซธรรมชาติ (ผทค.) ในเหตุฉุกเฉินระดับ 2 ระดับจังหวัด (สาธารณะภัยขนาดกลาง) ทำหน้าที่ผู้อำนวยการศูนย์ EMC-TSO มีหน้าที่เป็นศูนย์กลางในการติดต่อ สื่อสาร บัญชาการ ตัดสินใจและบริหารความต่อเนื่องทางธุรกิจของสายงานระบบท่อส่งก๊าซ รวมถึงประสานงาน และดำเนินการรวบรวมข้อมูลต่างๆ ส่งให้กับศูนย์บริหารจัดการเหตุฉุกเฉิน กลุ่มธุรกิจปิโตรเลียมขั้นต้นและก๊าซธรรมชาติ (EMC-COO)

6. ศูนย์บริหารจัดการเหตุฉุกเฉิน กลุ่มธุรกิจปิโตรเลียมขั้นต้นและก๊าซธรรมชาติ (Emergency Management Center Upstream Petroleum and Gas Business Group (EMC-COO)) หมายถึง สถานที่พร้อมอุปกรณ์สื่อสารและระบบการประสานงาน เมื่อเกิดเหตุฉุกเฉินระดับ 3 หรือภาวะวิกฤตกับสายงานระบบท่อส่งก๊าซธรรมชาติ โดยศูนย์ EMC-COO ตั้งอยู่ที่อาคาร ปตท. สำนักงานใหญ่หรือสถานที่เหมาะสมอื่นตามสถานการณ์ที่เกิดขึ้น มีประธานเจ้าหน้าที่ปฏิบัติการกลุ่มธุรกิจปิโตรเลียมขั้นต้นและก๊าซธรรมชาติ หรือผู้ที่ได้รับมอบหมาย ทำหน้าที่เป็น ผู้อำนวยการศูนย์ EMC-COO

7. ศูนย์บริหารจัดการภาวะวิกฤต (Crisis Management Center (CMC)) หมายถึง สถานที่พร้อมอุปกรณ์สื่อสารและระบบการประสานงาน เมื่อเกิดเหตุฉุกเฉินระดับ 4 หรือภาวะวิกฤตกับสายงานระบบท่อส่งก๊าซธรรมชาติ โดยศูนย์ CMC ตั้งอยู่ที่อาคาร ปตท. สำนักงานใหญ่หรือสถานที่เหมาะสมอื่นตามสถานการณ์ที่เกิดขึ้น โดยมีประธานเจ้าหน้าที่บริหารและกรรมการผู้จัดการใหญ่ ปตท. หรือผู้ที่ได้รับมอบหมาย ทำหน้าที่เป็น ผู้อำนวยการศูนย์ CMC

8. แผนการจัดการอุบัติการณ์ (Incident Management Plan : IMP) หมายถึง เอกสารที่รวบรวมกระบวนการปฏิบัติงาน ในขณะที่เกิดอุบัติการณ์ โดยทั่วไปจะครอบคลุมถึง บุคลากรหลัก ทักษะหลัก การให้บริการ และสิ่งที่ต้องปฏิบัติในการดำเนินการตามกระบวนการบริหารจัดการอุบัติการณ์ต่าง ๆ

9. แผนการบริหารความต่อเนื่องทางธุรกิจ (Business Continuity Plan : BCP) หมายถึง เอกสารที่รวบรวมขั้นตอน และข้อมูลที่ทำให้องค์กรพร้อมที่จะนำไปใช้เมื่อเกิดเหตุวิกฤต เพื่อให้สามารถดำเนินการในกิจกรรม หรือกระบวนการหลักในระดับที่กำหนดไว้ โดยสามารถประกอบด้วยแผนย่อยในด้านต่างๆ เพื่อสนับสนุนการดำเนินธุรกิจอย่างต่อเนื่องในแต่ละด้าน ซึ่งแผนนี้จะถูกนำมาใช้ก็ต่อเมื่อเหตุการณ์ฉุกเฉินเข้าขั้นวิกฤต โดยได้รับความเห็นชอบจากผู้บริหารงานระบบท่อส่งก๊าซธรรมชาติ บริษัท ปตท. จำกัด (มหาชน)

10. จุดสังเกตที่เกิดเหตุ หมายถึง สถานที่ปลอดภัยบริเวณจุดเกิดเหตุในพื้นที่ Cold Zone จัดตั้งขึ้นเพื่อใช้เป็นที่สำหรับการควบคุม วางแผน และแก้ไขปัญหาที่เกิดขึ้นจากเหตุฉุกเฉินทุกระดับหรือภาวะวิกฤต โดยกำหนดให้มี Incident Command Post (ICP) ลักษณะเป็นบอร์ดหรือเอกสารช่วยในการสั่งการและการระงับเหตุ พร้อมบันทึกข้อมูลที่สำคัญลงในบอร์ด โดยมีเอกสารข้อมูลสำคัญในการระงับเหตุ เช่น แผนผังแสดงบริเวณภายในภายนอกของพื้นที่, แบบระบบไฟฟ้า, SCBA บอร์ด, P&ID ท่อทางในการตัดแยกระบบ เป็นต้น รวมถึงเป็นที่รวบรวมอุปกรณ์เครื่องมือ พื้นที่รายงาน/รวมตัวของทีมงานระงับเหตุฉุกเฉิน และเป็นจุดประสานงานกับหน่วยงานภายนอกต่างๆ ที่เข้ามาระงับเหตุฉุกเฉินหรือภาวะวิกฤต

11. ศูนย์ติดตามสถานการณ์ หมายถึง ห้องควบคุมการส่งก๊าซฯ (Gas Control) ที่จะถูกจัดตั้งขึ้นเมื่อได้รับแจ้งเหตุและพิจารณาแล้วว่าเข้าข่ายเหตุฉุกเฉินในระดับที่ 0 (ระดับภายในพื้นที่) เพื่อใช้เป็นที่ในการติดต่อ สื่อสาร บัญชาการ และประสานงานกับศูนย์ควบคุมเหตุฉุกเฉินพื้นที่ (ECA)

12. การหยุดชะงัก (Disruption) หมายถึง เหตุการณ์ที่ทำให้องค์กรไม่สามารถส่งมอบผลิตภัณฑ์และบริการหลักได้ตามเป้าหมาย/สัญญา/ข้อตกลงการให้บริการ

## **ส่วนที่ 6 ขั้นตอน / กระบวนการดำเนินงาน (Procedure / Workflow Process)**

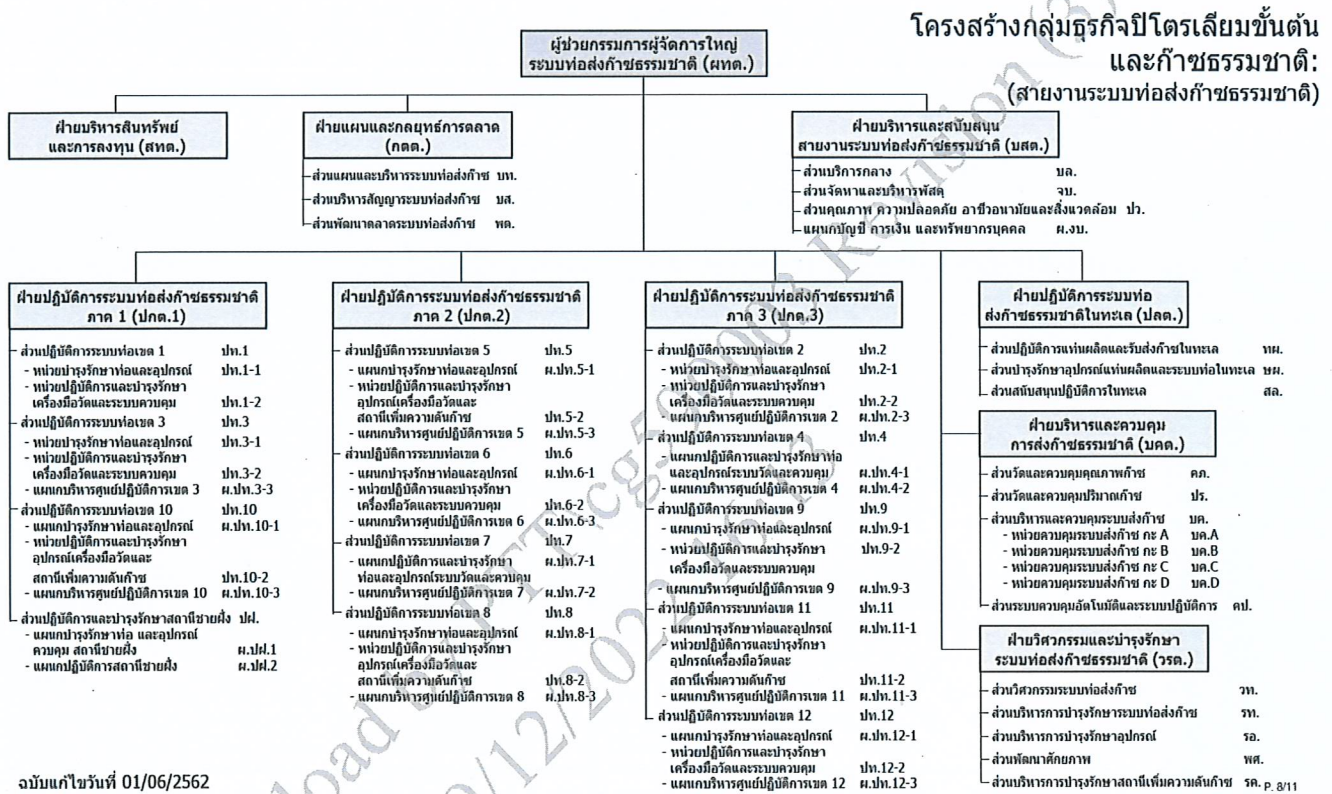
### **6.1 โครงสร้างผู้รับผิดชอบและบทบาทหน้าที่**

เพื่อให้การดำเนินการแผนป้องกัน ระวังเหตุฉุกเฉิน และบริหารความต่อเนื่องทางธุรกิจ สำหรับสายงานระบบท่อส่งก๊าซธรรมชาติ บริษัท ปตท. จำกัด (มหาชน) เป็นไปได้ตามแผนที่วางไว้ สายงานระบบท่อส่งก๊าซธรรมชาติได้จัดโครงการบริหารจัดการ และได้กำหนดผู้รับผิดชอบ ตลอดจนบทบาทหน้าที่ของแต่ละกลุ่ม ดังต่อไปนี้



## 6.1.1 โครงสร้างผู้บริหารสายงานระบบท่อส่งก๊าซธรรมชาติ

คณะผู้บริหารมีบทบาทหน้าที่หลักในการบัญชาการ คัดสินใจดำเนินการใดๆ ในการควบคุม และบริหารจัดการเพื่อลดความเสียหายของสถานการณ์ณ์ลง ยุติ และกลับคืนสู่สภาพเดิมโดยเร็วที่สุด เมื่อเกิดภาวะฉุกเฉินขึ้น โดยมีโครงสร้างตามที่ประกาศไว้ในระบบ Structure and Business Process Intranet (ตาม Link : <http://pttintraweb.pttgrp.com/bpm/Pages/OrganizationStructure.aspx>) ดังนี้



ฉบับแก้ไขวันที่ 01/06/2562

## 6.1.2 รูปแบบการจัดตั้งศูนย์ปฏิบัติงานตอบสนองต่อเหตุฉุกเฉิน ภาวะวิกฤต และบริหารความต่อเนื่องทางธุรกิจ

รูปแบบการจัดตั้งศูนย์ปฏิบัติงานตอบสนองต่อเหตุฉุกเฉิน ภาวะวิกฤต และบริหารความต่อเนื่องทางธุรกิจ ของสายงานระบบท่อส่งก๊าซธรรมชาติ จะขึ้นอยู่กับระดับความรุนแรงตามสถานการณ์ที่เกิดขึ้น โดยแบ่งเป็นดังนี้

### เหตุฉุกเฉินระดับ 0 (ระดับภายในพื้นที่)

กำหนดจัดตั้งศูนย์ปฏิบัติงานเพื่อระงับเหตุฉุกเฉิน มีดังนี้

- ศูนย์ติดตามสถานการณ์ – จัดตั้งที่ห้องควบคุมการส่งก๊าซฯ (Gas Control) ที่ศูนย์ปฏิบัติการชลบุรี
- จุดสั่งการที่เกิดเหตุ – รายละเอียดตามที่กำหนดในข้อ 5.4
- ศูนย์ควบคุมเหตุฉุกเฉินพื้นที่ (ECA) – รายละเอียดตามที่กำหนดในข้อ 5.4

รายละเอียดของการปฏิบัติงาน และบทบาท หน้าที่จะกล่าวในข้อ 6.1.4

### เหตุฉุกเฉินระดับที่ 1 ระดับท้องถิ่น (สาธารณะภัยขนาดเล็ก)

กำหนดจัดตั้งศูนย์ปฏิบัติงานเพื่อระงับเหตุฉุกเฉิน หรือภาวะวิกฤต มีดังนี้

- จัดตั้งศูนย์ปฏิบัติงานตามที่กำหนดในเหตุฉุกเฉินระดับ 0 (ระดับภายในพื้นที่)
- ศูนย์ EMC-TSO – รายละเอียดตามที่กำหนดในข้อ 5.4

รายละเอียดของการปฏิบัติงาน และบทบาท หน้าที่จะกล่าวในข้อ 6.1.4

### เหตุฉุกเฉินระดับที่ 2 ระดับจังหวัด (สาธารณภัยขนาดกลาง)

กำหนดจัดตั้งศูนย์ปฏิบัติงานเพื่อระงับเหตุฉุกเฉิน หรือภาวะวิกฤต มีดังนี้

1. จัดตั้งศูนย์ปฏิบัติงานตามที่กำหนดในเหตุฉุกเฉินระดับ 0 และระดับ 1
2. ศูนย์ EMC-TSO – รายละเอียดตามที่กำหนดในข้อ 5.4

### เหตุฉุกเฉินระดับที่ 3 ระดับระดับภูมิภาค (สาธารณภัยขนาดใหญ่)

กำหนดจัดตั้งศูนย์ปฏิบัติงานเพื่อระงับเหตุฉุกเฉิน หรือภาวะวิกฤต มีดังนี้

3. จัดตั้งศูนย์ปฏิบัติงานตามที่กำหนดในเหตุฉุกเฉินระดับ 0 ถึงระดับ 2
4. ศูนย์ EMC-COO – จัดตั้งอยู่ที่อาคาร ปตท. สำนักงานใหญ่หรือสถานที่ที่เหมาะสมอื่น

### เหตุฉุกเฉินระดับที่ 4 ระดับประเทศ (สาธารณภัยร้ายแรงอย่างยิ่ง)

กำหนดจัดตั้งศูนย์ปฏิบัติงานเพื่อระงับเหตุฉุกเฉิน หรือภาวะวิกฤต มีดังนี้

1. จัดตั้งศูนย์ปฏิบัติงานตามที่กำหนดในเหตุฉุกเฉินระดับ 0 ถึงระดับ 3
2. ศูนย์ CMC – จัดตั้งอยู่ที่อาคาร ปตท. สำนักงานใหญ่หรือสถานที่ที่เหมาะสมอื่น



### 6.1.3 โครงสร้างทีมปฏิบัติงานควบคุมเหตุฉุกเฉิน ภาวะวิกฤต และบริหารความต่อเนื่องทางธุรกิจ

สายงานระบบท่อส่งก๊าซธรรมชาติ จัดให้มีทีมปฏิบัติงานควบคุมเหตุฉุกเฉิน ภาวะวิกฤต และบริหารความต่อเนื่องทางธุรกิจ โดยเชื่อมโยงเข้ากับสถานการณ์ฉุกเฉินที่อาจเกิดขึ้นใน 4 กรณี ได้แก่

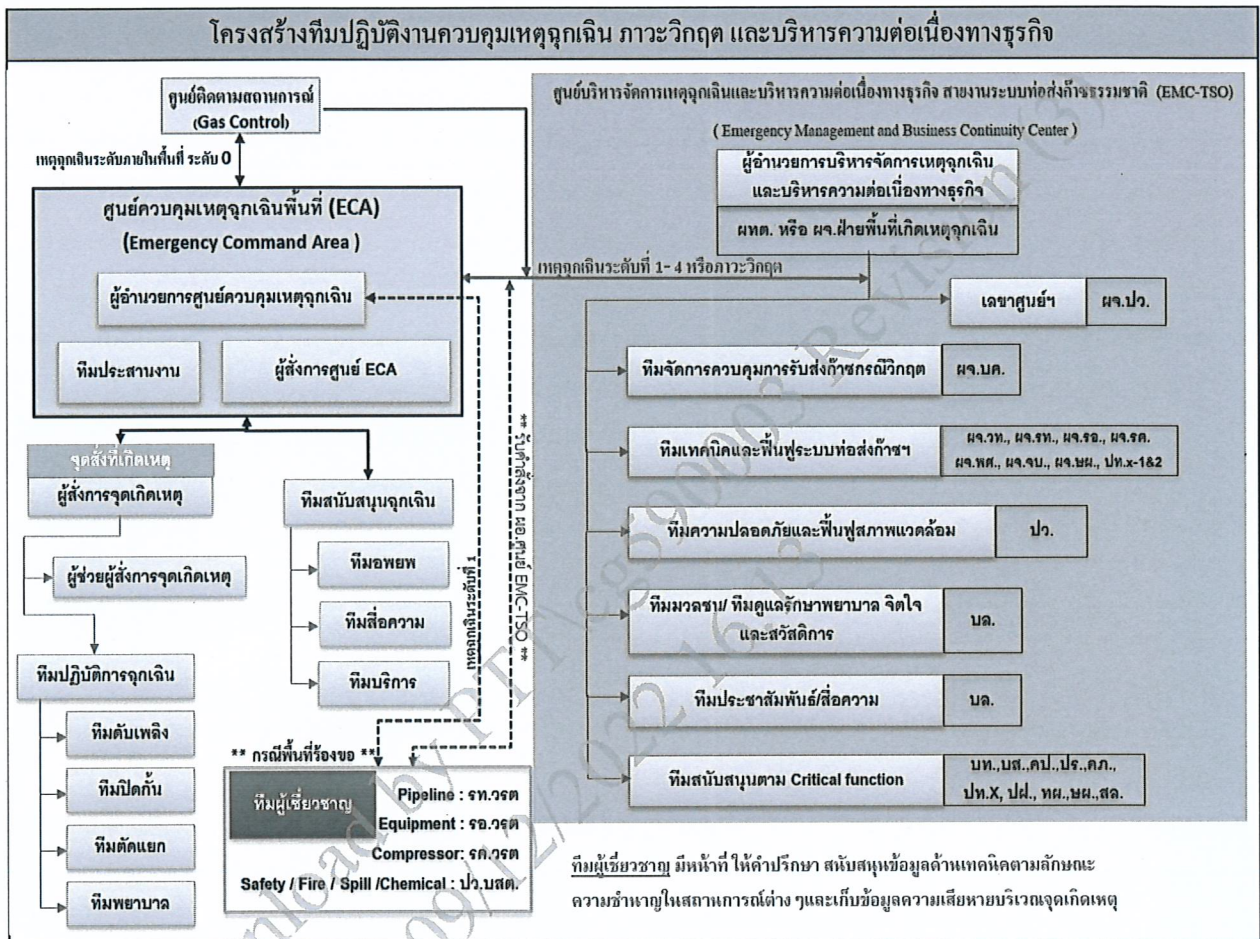
1. กรณีเกิดเหตุฉุกเฉิน/วิกฤตกับระบบท่อส่งก๊าซฯ (Pipeline System Interruption)

P-พทต.-0013 ประกาศใช้ครั้งที่ 3

เอกสารนี้เป็นเอกสารควบคุมเมื่อเปิดอ่านบนระบบควบคุมเอกสารเท่านั้น



2. กรณีเกิดเหตุฉุกเฉิน/วิกฤตกับสถานที่ปฏิบัติงาน (Office & Working area deny access)
3. กรณีระบบ SCADA ชัดข้อง (SCADA fail)
4. กรณีเกิดการแพร่ระบาดของโรคระบาดร้ายแรง (Outbreak of Pandemics)



แผนผังแสดงโครงสร้างและการเชื่อมโยงระดับเหตุฉุกเฉิน

รายละเอียดผู้รับผิดชอบตามพื้นที่ของสาขาระบบท่อส่งก๊าซธรรมชาติ แสดงดังตาราง

พื้นที่	ผู้สังเกตเหตุ (On-Scene Commander)	ผู้สั่งการศูนย์ ECA (On-Scene Coordinator)
Onshore	Pipeline , Block Valve Station , Metering Station , Gate Station	ผจ.ผ.ปท.X-1 , หน.ปท.X-1 , ผจ.ผ.ปฟ.1
	Compressor Station	หน.ปท.X-2 , ผจ.ผ.ปฟ.1 , ทผ.ปคต.
	อาคารสำนักงาน และ คลังพัสดุ	ผจ.ผ.ปท.X-2 , ผจ.ผ.ปท.X-3 , ผจ.ผ.ปฟ.1
Offshore	Pipeline	วิศวกร หรือ ผู้ที่ได้รับมอบหมาย หน่วยงาน ขผ.ปคต.
	PTT Riser Platform (PRP)	หัวหน้าพนักงานปฏิบัติการแทนผลิต
	Erawan Riser Platform (ERP)	หน่วยงาน ทผ.ปคต.
ศูนย์ปฏิบัติการชลบุรี		ตามเอกสาร S-บค.บสค.-04-0002

#### 6.1.4 ผู้รับผิดชอบ และบทบาทหน้าที่ของกลุ่มปฏิบัติงาน

P-ผทต.-0013 ประกาศใช้ครั้งที่ 3

เอกสารนี้เป็นเอกสารควบคุมเมื่อเปิดอ่านบนระบบควบคุมเอกสารเท่านั้น

ส่วนนี้เป็นกรอบอธิบายในรายละเอียดของกลุ่มปฏิบัติงานต่างๆ โดยอธิบายถึงหน่วยงานที่รับผิดชอบ ตลอดจนบทบาทหน้าที่ที่รับผิดชอบ

ตำแหน่ง/กลุ่มปฏิบัติงาน	ผู้รับผิดชอบ	บทบาท หน้าที่
ผู้อำนวยการบริหาร จัดการเหตุฉุกเฉิน และบริหารความ ต่อเนื่องทางธุรกิจ สายงานระบบท่อ ส่งก๊าซธรรมชาติ (EMC-TSO)	ผทต. หรือ ผจ.ฝ่าย พื้นที่เกิดเหตุฉุกเฉิน	<ul style="list-style-type: none"> <li>• เป็นผู้ที่มีบทบาทมากที่สุดในการควบคุมภาวะฉุกเฉิน โดยมีหน้าที่ในการบริหารจัดการ บัญชาการ ตัดสินใจดำเนินการใด ๆ โดยได้รับข้อมูลจากศูนย์ ECA และผู้บริหารและทีมปฏิบัติงานภายในศูนย์ EMC-TSO</li> <li>• ให้คำแนะนำ และรับคำร้องขอเพื่อตัดสินใจ หรือให้การสนับสนุนต่างๆ เช่น การจัดหาวัสดุอุปกรณ์สำรองที่ใช้ในการระงับเหตุ จากพื้นที่อื่นในสายงานฯ</li> <li>• ประเมินสถานการณ์และพิจารณาประกาศใช้แผนบริหารความต่อเนื่องทางธุรกิจ (Business Continuity Plan ; BCP) โดยรับข้อมูลจาก ผจ.บค.</li> <li>• ทำหน้าที่เป็นผู้แถลงข่าว และให้สัมภาษณ์ต่อสื่อมวลชน หรือรายงานต่อหน่วยงานราชการ และผู้เกี่ยวข้อง (กรณีแถลงข่าวที่ศูนย์ปฏิบัติการชลบุรี)</li> <li>• พิจารณาการเข้าสู่ภาวะปกติ</li> </ul> <p>หมายเหตุ : กรณีเกิดเหตุพร้อมกัน 2 พื้นที่ ผู้จัดการฝ่ายเจ้าของพื้นที่ร่วมทำหน้าที่</p>
ผู้บริหารที่ดำรง ตำแหน่งภายใน ศูนย์บริหารจัดการ เหตุฉุกเฉินและ บริหารความ ต่อเนื่องทางธุรกิจ (EMC-TSO)	ผจ.บพ. (หรือผู้ที่ได้รับมอบหมาย)	<ul style="list-style-type: none"> <li>• ประเมินความเสียหายที่กระทบต่อธุรกิจ</li> <li>• ประสานงานหน่วยงาน ปกญ. เกี่ยวกับการประกันภัย</li> </ul>
	ผจ.บส. (หรือผู้ที่ได้รับมอบหมาย)	<ul style="list-style-type: none"> <li>• ประสานงานกับหน่วยงานราชการ อาทิ กระทรวงพลังงาน, กรมธุรกิจพลังงานเพื่อแจ้งสถานการณ์</li> </ul>
	ผจ.บถ. (หรือผู้ที่ได้รับมอบหมาย)	<ul style="list-style-type: none"> <li>• ประสานงานและให้การสนับสนุนพนักงาน ถูกจ้างในสังกัดตามที่พื้นที่ร้องขอ</li> <li>• จัดหาเสบียงอาหาร/น้ำดื่มแก่ผู้ปฏิบัติหน้าที่ตามแผนฉุกเฉินฯ</li> <li>• จัดเตรียมทีมงานมวลชนสัมพันธ์</li> </ul>
	ผจ.ปว. (หรือผู้ที่ได้รับมอบหมาย)	<ul style="list-style-type: none"> <li>• สนับสนุนผู้อำนวยการศูนย์ EMC-TSO ในการระงับเหตุฉุกเฉิน</li> <li>• เป็นเลขานุการศูนย์ EMC-TSO และติดตามสถานการณ์เหตุฉุกเฉินอย่างต่อเนื่อง โดยประสานงานกับศูนย์ ECA เพื่อ Update ข้อมูลให้เป็นปัจจุบัน</li> <li>• ให้คำแนะนำการแก้ไขปัญหาด้านความปลอดภัย อาชีวอนามัย และสิ่งแวดล้อม</li> <li>• ส่งทีมผู้เชี่ยวชาญไปพื้นที่เกิดเหตุ เพื่อให้คำปรึกษา สนับสนุนข้อมูลด้านเทคนิคตามลักษณะความชำนาญในสถานการณ์ต่างๆ และเก็บข้อมูลความเสียหายบริเวณจุดเกิดเหตุ (กรณีพื้นที่ร้องขอ หรือ มีคำสั่งจาก ผอ.ศูนย์ EMC-TSO)</li> </ul>
	พนักงาน ปว. (หรือผู้ที่ได้รับมอบหมาย)	<ul style="list-style-type: none"> <li>• สนับสนุนการทำงานของเลขานุการศูนย์ EMC-TSO</li> <li>• สรุบบันทึกเหตุการณ์ และบันทึกการประชุม ที่ศูนย์ EMC-TSO</li> </ul>
	ผจ.คป. (หรือผู้ที่ได้รับมอบหมาย)	<ul style="list-style-type: none"> <li>• จัดทีมสนับสนุนข้อมูลและการตรวจสอบระบบควบคุมอัตโนมัติ</li> <li>• ประสานงานทีมจัดการควบคุมการรับ-ส่งก๊าซยามวิกฤต เพื่อประเมินสถานการณ์ รวบรวมข้อมูลความเสียหาย และใช้เป็นข้อมูลในการตัดสินใจของศูนย์ EMC-TSO</li> </ul>



ตำแหน่ง/กลุ่ม ปฏิบัติงาน	ผู้รับผิดชอบ	บทบาท หน้าที่
	ผจ.วท. (หรือผู้ที่ได้รับมอบหมาย)	<ul style="list-style-type: none"> <li>เสนอแผนการฟื้นฟูระบบท่อส่งก๊าซเพื่อให้กลับมาใช้งานได้ตามปกติ</li> <li>ประเมินค่าเสียหายของอุปกรณ์ระบบท่อส่งก๊าซฯ, อาคารและอุปกรณ์ต่างๆ</li> </ul>
	ผจ.พศ. (หรือผู้ที่ได้รับมอบหมาย)	<ul style="list-style-type: none"> <li>สนับสนุนข้อมูลวิศวกรรมเพื่อการระบุเหตุฉุกเฉิน เช่น P&amp;ID, แผนที่แนวท่อท่อส่งก๊าซธรรมชาติ</li> <li>เก็บรวบรวมข้อมูลจากเหตุการณ์ฉุกเฉินเพื่อจัดทำเป็นองค์ความรู้ของสายงาน</li> </ul>
	ผจ.รท. (หรือผู้ที่ได้รับมอบหมาย)	<ul style="list-style-type: none"> <li>สนับสนุนข้อมูลด้านซ่อมบำรุงรักษาท่อส่งก๊าซฯ</li> <li>ร่วมกับ วท. ในการสนับสนุนข้อมูลด้านวิศวกรรมในการระบุเหตุฉุกเฉิน และฟื้นฟูสภาพของท่อส่งก๊าซฯ</li> <li>ส่งทีมผู้เชี่ยวชาญไปพื้นที่เกิดเหตุ เพื่อให้คำปรึกษา สนับสนุนข้อมูลด้านเทคนิคตามลักษณะความชำนาญในสถานการณ์ต่างๆ และเก็บข้อมูลความเสียหายบริเวณจุดเกิดเหตุ (กรณีพื้นที่ร้องขอ หรือ มีคำสั่งจาก ผอ.ศูนย์ EMC-TSO)</li> </ul>
	ผจ.รอ. (หรือผู้ที่ได้รับมอบหมาย)	<ul style="list-style-type: none"> <li>สนับสนุนข้อมูลระบบไฟฟ้า Instrument &amp; Control /ไฟฟ้า เพื่อการระบุเหตุฉุกเฉิน</li> <li>ร่วมกับ วท. ในการสนับสนุนข้อมูลด้านวิศวกรรมในการระบุเหตุฉุกเฉิน และฟื้นฟูสภาพของท่อส่งก๊าซฯ</li> <li>ส่งทีมผู้เชี่ยวชาญไปพื้นที่เกิดเหตุ เพื่อให้คำปรึกษา สนับสนุนข้อมูลด้านเทคนิคตามลักษณะความชำนาญในสถานการณ์ต่างๆ และเก็บข้อมูลความเสียหายบริเวณจุดเกิดเหตุ (กรณีพื้นที่ร้องขอ หรือ มีคำสั่งจาก ผอ.ศูนย์ EMC-TSO)</li> </ul>
	ผจ.รค. (หรือผู้ที่ได้รับมอบหมาย)	<ul style="list-style-type: none"> <li>สนับสนุนข้อมูลระบบไฟฟ้า และ Instrument &amp; Control ของ Compressor station เพื่อการระบุเหตุฉุกเฉิน</li> <li>ร่วมกับ วท. ในการสนับสนุนข้อมูลด้านวิศวกรรมในการระบุเหตุฉุกเฉิน และฟื้นฟู Compressor station</li> <li>ส่งทีมผู้เชี่ยวชาญตามไปพื้นที่เกิดเหตุ เพื่อให้คำปรึกษา สนับสนุนข้อมูลด้านเทคนิคตามลักษณะความชำนาญในสถานการณ์ต่างๆ และเก็บข้อมูลความเสียหายบริเวณจุดเกิดเหตุ (กรณีพื้นที่ร้องขอ หรือ มีคำสั่งจาก ผอ.ศูนย์ EMC-TSO)</li> </ul>
	ผจ.จป. (หรือผู้ที่ได้รับมอบหมาย)	<ul style="list-style-type: none"> <li>สนับสนุนข้อมูลด้านเครื่องมือ/อุปกรณ์ที่เก็บสำรองในคลังพัสดุ</li> <li>จัดซื้อ/จัดจ้าง กรณีเร่งด่วน เพื่อการระบุเหตุฉุกเฉิน</li> </ul>
	ผจ.คก. (หรือผู้ที่ได้รับมอบหมาย)	<ul style="list-style-type: none"> <li>สนับสนุนข้อมูลคุณภาพก๊าซธรรมชาติ (On call)</li> </ul>
	ผจ.ปร. (หรือผู้ที่ได้รับมอบหมาย)	<ul style="list-style-type: none"> <li>สนับสนุนข้อมูลปริมาณก๊าซธรรมชาติ (On call)</li> </ul>

ตำแหน่ง/กลุ่มปฏิบัติงาน	ผู้รับผิดชอบ	บทบาท หน้าที่
	ผจ.บค. (หรือผู้ที่ได้รับมอบหมาย)	<ul style="list-style-type: none"> <li>บริหารจัดการและควบคุมการรับ-ส่งก๊าซเมื่อเกิดภาวะวิกฤต และรายงานให้ผู้อำนวยการศูนย์ EMC-TSO</li> <li>ประเมินสถานการณ์และพิจารณาประกาศใช้แผนบริหารความต่อเนื่องทางธุรกิจ (Business Continuity Plan : BCP) เสนอต่อผู้อำนวยการศูนย์ EMC-TSO</li> <li>ประสานงานให้ข้อมูลกับส่วนปฏิบัติการรับจ่ายก๊าซธรรมชาติรายวัน (ปก.บจก.), ส่วนบริหารจัดการส่งก๊าซธรรมชาติ (บจ.บจก.), ส่วนสัญญาขายก๊าซธรรมชาติลูกค้าไฟฟ้า (ตฟ.คตส.) และส่วนบริการลูกค้าก๊าซ (บข.คจก.)</li> <li>ประสานงานจัดเตรียมสำรองเชื้อเพลิง</li> <li>ประสานงานและแจ้งพนักงานปฏิบัติการควบคุมการส่งก๊าซที่ปฏิบัติตามแผนการดำเนินธุรกิจอย่างต่อเนื่อง (Business Continuity Plan : BCP) กรณีเกิดเหตุฉุกเฉิน/วิกฤตกับระบบ SCADA</li> </ul>
<b>กรณีพื้นที่ Offshore</b>		
	ผจ.ทผ. (หรือผู้ที่ได้รับมอบหมาย)	<ul style="list-style-type: none"> <li>สนับสนุนข้อมูลของผู้ผลิต และข้อมูลที่เกี่ยวข้อง</li> <li>ประสานงานหน่วยงานราชการ เช่น กองทัพเรือ</li> <li>ติดต่อประสานงานกับจุดส่งการที่เกิดเหตุ</li> <li>ติดตาม/รายงานสถานการณ์อย่างต่อเนื่อง แจ้งให้ผู้เกี่ยวข้องทราบ เช่น รายละเอียดของเหตุการณ์, ผู้บาดเจ็บ, การระงับเหตุและผลกระทบต่างๆ</li> </ul>
	ผจ.ยผ. (หรือผู้ที่ได้รับมอบหมาย)	<ul style="list-style-type: none"> <li>สนับสนุนข้อมูลอุปกรณ์ และระบบท่อบนแท่น และในทะเล</li> </ul>
ผู้อำนวยการศูนย์ควบคุมเหตุฉุกเฉินพื้นที่ (ECA)	ผจ.ปท.X , ผจ.ปผ. ผู้บริหารสูงสุดของพื้นที่เกิดเหตุ (หรือผู้ที่ได้รับมอบหมาย)	<ul style="list-style-type: none"> <li>ควบคุมและประเมินสถานการณ์ ให้ความช่วยเหลือ คำแนะนำต่างๆ แก่จุดส่งการที่เกิดเหตุ และพิจารณาร้องขอทีมผู้เชี่ยวชาญตามที่กำหนดข้อ 6.1.3</li> <li>ให้ข้อมูลแก่หัวหน้าส่วนราชการในการเข้าระงับเหตุ ณ จุดเกิดเหตุหรือจุดอำนวยการเหตุฉุกเฉินระดับ 1 ท้องถิ่น (ระดับสาธารณะภัยขนาดเล็ก) เป็นต้นไป และให้ข้อมูลกับผู้สื่อข่าว ผู้เกี่ยวข้องตาม Press release จาก สกญ.</li> <li>ให้ข้อมูล คำแนะนำ และเป็นທີ່ปรึกษา ให้แก่หัวหน้าส่วนราชการในการเข้าระงับเหตุ ณ จุดอำนวยการเหตุฉุกเฉินระดับ 2 จังหวัด สาธารณะภัยขนาดกลาง และให้ข้อมูลกับผู้สื่อข่าว ผู้เกี่ยวข้อง ตาม Press release จาก สกญ.</li> </ul>
ผู้สั่งการจุดเกิดเหตุ On-Scene Commander	รายละเอียดตามที่กำหนดในข้อ 6.1.3 (หรือผู้ที่ได้รับมอบหมาย)	<ul style="list-style-type: none"> <li>ควบคุมการระงับเหตุฉุกเฉิน ในพื้นที่เกิดเหตุ และรายงานข้อมูลอย่างต่อเนื่องให้ศูนย์ ECA</li> <li>กำหนดกลยุทธ์ในการเข้าระงับเหตุ และประเมิน/คาดการณ์เหตุการณ์ล่วงหน้าเพื่อรองรับการถูกลามของเหตุการณ์</li> <li>กำหนดการปฏิบัติงานของทีมปฏิบัติการฉุกเฉินในการเข้าระงับเหตุฉุกเฉิน</li> </ul>



ตำแหน่ง/กลุ่มปฏิบัติงาน	ผู้รับผิดชอบ	บทบาท หน้าที่
ผู้สั่งการศูนย์ ECA	รายละเอียดตามที่กำหนดในข้อ 6.1.3 (หรือผู้ที่ได้รับมอบหมาย)	<ul style="list-style-type: none"> <li>สนับสนุน ข้อมูล คำแนะนำ และเป็นທີ່ปรึกษาให้แก่ผู้อำนวยการศูนย์ ECA</li> <li>ควบคุมการปฏิบัติการของทีมสนับสนุนฉุกเฉิน</li> <li>รวบรวมข้อมูลต่างๆ ส่งต่อให้ศูนย์ EMC-TSO ตลอดจนหน่วยงานราชการในพื้นที่ และชุมชนที่ได้รับผลกระทบ</li> </ul>
ผู้ช่วยผู้สั่งการจุดเกิดเหตุ	จป. ประจำเขต (หรือผู้ที่ได้รับมอบหมาย)	<ul style="list-style-type: none"> <li>สนับสนุน ข้อมูล คำแนะนำ และเป็นที่ปรึกษาในการเข้าระงับเหตุแก่ผู้สั่งการจุดเกิดเหตุ</li> <li>ช่วยสั่งการที่จุดเกิดเหตุ และประสานงาน รายงานข้อมูล Update อย่างต่อเนื่องให้ศูนย์ ECA</li> <li>จัดตั้งและรับผิดชอบ Incident Command Post (ICP)</li> </ul>
<b>ทีมปฏิบัติการฉุกเฉิน</b>		
ทีมดับเพลิง	พนักงานที่ผ่านการอบรมตามที่กำหนด ข้อ 6.3	<ul style="list-style-type: none"> <li>ควบคุม และระงับเหตุฉุกเฉินตามเหตุการณ์และตามลักษณะพื้นที่</li> <li>ประสานและปฏิบัติงานร่วมกับหน่วยระงับเหตุฉุกเฉินภายนอก</li> <li>ปฏิบัติตามกำหนดกลยุทธ์และวิธีการ ในการเข้าระงับเหตุตามผู้สั่งการจุดเกิดเหตุกำหนด</li> </ul>
ทีมตัดแยกระบบ	พนักงานที่ผ่านการอบรมตามที่กำหนด ข้อ 6.3	<ul style="list-style-type: none"> <li>จัดการเกี่ยวกับอุปกรณ์ต่างๆ ที่เกี่ยวข้องในการตัดแยกระบบการขนส่งก๊าซฯ ไฟฟ้า หรืออุปกรณ์ปัญหาเกี่ยวกับอุปกรณ์ ระหว่างเกิดเหตุ เพื่อให้ความปลอดภัยและลดความเสียหายที่อาจเกิดขึ้นกับโครงข่ายระบบท่อส่งก๊าซฯ</li> </ul>
ทีมปิดกั้นบริเวณ	พนักงานที่ผ่านการอบรมตามที่กำหนด ข้อ 6.3	<ul style="list-style-type: none"> <li>ปิดกั้นบริเวณจุดเกิดเหตุ ควบคุมการจราจร ประสานงานเจ้าหน้าที่ตำรวจ/ ทหาร ในการรักษาความปลอดภัยพื้นที่ที่เกิดเหตุ และตรวจสอบวัดปริมาณความเข้มข้นของก๊าซพร้อมกำหนด Hot Zone, Warm Zone, Cold Zone</li> </ul>
ทีมปฐมพยาบาล	พนักงานที่ผ่านการอบรมตามที่กำหนด ข้อ 6.3	<ul style="list-style-type: none"> <li>ปฐมพยาบาลเบื้องต้น เคลื่อนย้าย และนำตัวผู้บาดเจ็บส่งโรงพยาบาล</li> <li>จัดเตรียมอุปกรณ์และเวชภัณฑ์ครบถ้วนตามที่กำหนด เพียงพอตามกฎหมาย พร้อมใช้งาน</li> </ul>
ทีมอพยพ	พนักงานที่ผ่านการอบรมตามที่กำหนด ข้อ 6.3	<ul style="list-style-type: none"> <li>เคลื่อนย้าย และควบคุมบุคคล ตรวจสอบรายชื่อ และประสานงานหน่วยงานท้องถิ่นในการอพยพผู้ที่ได้รับผลกระทบ</li> <li>จัดเตรียมพื้นที่จุดรวมพลให้มีความปลอดภัย</li> </ul>
ทีมประสานงาน	พนักงานที่ผ่านการอบรมตามที่กำหนด ข้อ 6.3	<ul style="list-style-type: none"> <li>ประสานงานหน่วยงานทั้งภายนอก และภายใน ในการระงับเหตุฉุกเฉิน</li> <li>รวบรวมข้อมูลต่างๆ ส่งต่อให้ศูนย์บริหารจัดการเหตุฉุกเฉินและบริหารความต่อเนื่องทางธุรกิจ (EMC-TSO) ตลอดจนหน่วยงานราชการในพื้นที่ และชุมชนที่ได้รับผลกระทบ</li> <li>สนับสนุน ข้อมูล ให้แก่ผู้สั่งการศูนย์ ECA</li> </ul>

ตำแหน่ง/กลุ่มปฏิบัติงาน	ผู้รับผิดชอบ	บทบาท หน้าที่
ทีมสื่อความ	พนักงานที่ผ่านการอบรมตามที่กำหนด ข้อ 6.3	<ul style="list-style-type: none"> <li>บริหารจัดการเกี่ยวกับการรับส่งข้อมูลข่าวสารทั้งภายใน/ภายนอกสถานประกอบการ พร้อมสื่อความตาม Press release กำหนด และให้การต้อนรับผู้สื่อข่าว ผู้เกี่ยวข้อง</li> <li>สนับสนุน ข้อมูล เอกสาร ให้แก่ผู้อำนวยการศูนย์ ECA เพื่อให้ข้อมูลผู้สื่อข่าว ผู้เกี่ยวข้องต่างๆ</li> </ul>
ทีมบริการ	พนักงานที่ผ่านการอบรมตามที่กำหนด ข้อ 6.3	<ul style="list-style-type: none"> <li>บริการด้านการขนส่ง ขนย้ายวัสดุอุปกรณ์ เอกสารสำคัญในการเข้าระงับเหตุ และจัดเตรียมเสบียงอาหารน้ำดื่มให้เพียงพอต่อผู้ปฏิบัติ</li> </ul>
<b>ทีมสนับสนุนการดำเนินธุรกิจอย่างต่อเนื่อง</b>		
ทีมจัดการควบคุมการรับ-ส่งก๊าซกรณีวิกฤต	บค.	<ul style="list-style-type: none"> <li>บริหารจัดการ และควบคุมการรับ – ส่งก๊าซเมื่อเกิดภาวะวิกฤต</li> <li>ควบคุมการรับ-ส่งก๊าซฯ ที่ Backup Site (กรณี SCADA fail หรือไม่สามารถเข้าปฏิบัติงานในห้อง Gas control ณ ศูนย์ปฏิบัติการชลบุรี)</li> </ul>
ทีมเทคนิคและฟื้นฟูระบบท่อส่งก๊าซฯ	วท.,รท.,รอ.,รค., พศ., คป., มผ.,ปท.X-1,2, ปฝ.	<ul style="list-style-type: none"> <li>บริหารจัดการเกี่ยวกับระบบท่อส่งก๊าซฯ หลังเกิดเหตุ ซ่อมเครื่องจักรและอุปกรณ์กรณีที่มีความเสียหายเพื่อให้กลับมาใช้งาน ได้ปกติ</li> </ul>
ทีมความปลอดภัยและฟื้นฟูสภาพแวดล้อม	ปว.	<ul style="list-style-type: none"> <li>พิจารณาดูแล ในด้านการฟื้นฟูสิ่งแวดล้อมหลังเกิดภาวะวิกฤต</li> <li>สนับสนุนและประสานงาน บริษัทตรวจวัดด้านสิ่งแวดล้อม</li> <li>คำนวณปริมาณก๊าซเรือนกระจก (Ton CO<sub>2</sub>e)</li> <li>สนับสนุนข้อมูลความปลอดภัย และเทคนิคในการระงับเหตุฉุกเฉินฯ</li> </ul>
ทีมมวลชน/ทีมดูแลรักษาพยาบาล จิตใจ และสวัสดิการ	บล.	<p><u>ด้านมวลชนสัมพันธ์ (ระหว่างเกิดเหตุฉุกเฉิน)</u></p> <ul style="list-style-type: none"> <li>ประสานงานกับทีมอพยพหรือมวลชนสัมพันธ์พื้นที่ เพื่อทราบความคืบหน้าในการนำผู้ที่ได้รับผลกระทบไปยังจุดรวมพลและการเยียวยา และฟื้นฟูภาวะจิตใจ</li> </ul> <p><u>ด้านมวลชนสัมพันธ์ (หลังจากเกิดเหตุฉุกเฉิน)</u></p> <ul style="list-style-type: none"> <li>ติดตามและสรุปผลความเสียหายที่ประชาชนได้รับผลกระทบ</li> <li>เก็บข้อมูลประเมินผลความวิตกกังวลก่อนและหลังเหตุการณ์ของชุมชนที่ได้รับผลกระทบ</li> <li>ดูแล รักษาพยาบาล/จิตใจ และฟื้นฟูผู้บาดเจ็บหลังเกิดภาวะวิกฤต</li> <li>ลงพื้นที่ และสำรวจข้อมูลชุมชน / ประชาชนหลังเกิดภาวะวิกฤต</li> </ul>
ทีมประชาสัมพันธ์/สื่อความ	บล.	<ul style="list-style-type: none"> <li>จัดเตรียมสถานที่ต้อนรับสื่อมวลชน</li> <li>ประสานงาน ผตท./ผู้ได้รับมอบหมาย ให้ข่าวตาม Press release ที่ได้รับจาก สกย.</li> <li>ควบคุมการให้ข้อมูลสื่อมวลชน (จส.100, ร่วมด้วยช่วยกัน และ สพร.96) ให้เป็นข้อมูลที่อนุมัติจาก สกย. และประสานงานระหว่าง สื่อมวลชนกับ สกย. กรณีมีสื่อติดตามมายังพื้นที่โดยตรง</li> </ul>

ตำแหน่ง/กลุ่ม ปฏิบัติงาน	ผู้รับผิดชอบ	บทบาท หน้าที่
<p>ทีมสนับสนุนตาม Critical function</p>	<p>บท.,คป.,จบ.,ปท.X, ทผ.,ษผ.,สส.</p>	<ul style="list-style-type: none"> <li>สนับสนุนตาม Critical function ทั้งขณะเกิด และหลังเกิดภาวะวิกฤต ตัวอย่างดังด้านล่าง</li> </ul> <p><u>กรณี Office and working area deny access</u></p> <p>บท., ปท.x-3 ทำหน้าที่ จัดเตรียมอาคารสถานที่ และอุปกรณ์สารสนเทศขณะเกิด และหลังเกิดภาวะวิกฤต ของศูนย์ปฏิบัติงานหลัก</p> <p><u>กรณี ระบบ SCADA ชัดข้อง</u></p> <p>คป. ทำหน้าที่ ทีม Start-up SCADA Backup Site : Start-up ระบบ SCADA และระบบสื่อสารที่ Backup Site ให้สามารถใช้งานควบคุมการรับ-ส่งก๊าซฯ ได้แทน ศูนย์ควบคุมการรับ-ส่งก๊าซฯ หลัก</p> <p>คป. ทำหน้าที่ ทีมฟื้นฟูระบบ SCADA : ทำหน้าที่ตรวจสอบการทำงานของระบบ SCADA และระบบสื่อสารที่ศูนย์ควบคุมการรับ-ส่งก๊าซฯ หลัก ให้อยู่ในสภาพพร้อมใช้งาน</p> <p>บท. ทำหน้าที่ให้บริการด้านการขนส่งพนักงาน ดูแลสถานที่ และจัดเตรียมเสบียงอาหารน้ำดื่มให้เพียงพอต่อผู้ปฏิบัติงานที่ Backup Site</p>