

# บทที่ 1

## บทนำ



## บทที่ 1 บทนำ

### 1. ความเป็นมาของโครงการ

เมื่อวันที่ 7 มีนาคม 2536 สมเด็จพระนางเจ้าฯ พระบรมราชินีนาถ ได้เสด็จพระราชดำเนินทรงเยี่ยมราษฎรบ้านใหม่พัฒนา หมู่ที่ 8 ตำบลแจ้ซ้อน อำเภอเมืองปาน จังหวัดลำปาง และราษฎรบ้านปลายนา หมู่ที่ 7 ตำบลทุ่งกวาว อำเภอเมืองปาน ได้ทูลเกล้าฯ ถวายฎีกาขอพระราชทานพระมหากรุณาธิคุณให้ทางราชการช่วยเหลือปัญหาการขาดแคลนน้ำ ผลการพิจารณาเบื้องต้นเพื่อสนองพระราชดำริสรุปได้ดังนี้ จุดที่ตั้งโครงการอ่างเก็บน้ำห้วยทรายที่ราษฎรขอให้สร้างอยู่ในลำห้วยตอง ซึ่งเป็นแหล่งน้ำขนาดเล็ก มีปริมาณน้ำต้นทุนน้อยไม่พอเพียงที่จะช่วยเหลือพื้นที่ตามที่ราษฎรต้องการได้ ปัจจุบันพื้นที่ดังกล่าวได้รับน้ำจากระบบส่งน้ำของฝ่ายแม่เนียง ซึ่งมีน้ำไม่เพียงพอ จึงสมควรพิจารณาวางโครงการก่อสร้างเป็นอ่างเก็บน้ำเพื่อส่งให้กับพื้นที่โครงการในช่วงขาดแคลนน้ำ และเมื่อวันที่ 20 พฤษภาคม 2545 ประธานองค์การบริหารส่วนตำบลทุ่งกวาว อำเภอเมืองปาน ได้ทำหนังสือร้องเรียนผ่านสมาชิกสภาผู้แทนราษฎรจังหวัดลำปาง ว่าได้รับความเดือดร้อนจากการเกิดอุทกภัย ทำให้ราษฎรจำนวน 763 ครัวเรือน ได้รับความเสียหายจากลำน้ำแม่เนียง เมื่อวันที่ 13 พฤษภาคม 2545 ที่ผ่านมา ซึ่งอุทกภัยและภัยแล้งในพื้นที่ดังกล่าวเกิดขึ้นเป็นประจำทุกปี

สำนักแผนงานและโครงการ ได้ศึกษาและจัดทำรายงานเบื้องต้นเมื่อวันที่ 2 มิถุนายน 2537 เพื่อกำหนดขอบเขตของงานสำรวจข้อมูลพื้นฐานในการศึกษารายละเอียดของโครงการ ซึ่งได้พิจารณาศึกษาและจัดทำรายงานวางโครงการขึ้น แล้วเสร็จเมื่อเดือนมิถุนายน 2544 แต่เนื่องจากพื้นที่โครงการบางส่วนอยู่ในเขตป่าสงวนแห่งชาติซึ่งเป็นป่าอนุรักษ์เพิ่มเติม จึงต้องจัดทำรายงานการศึกษาผลกระทบสิ่งแวดล้อมตามมติคณะรัฐมนตรีเมื่อวันที่ 10 และ 17 มีนาคม 2535 เรื่อง การขออนุญาตใช้ประโยชน์ที่ดินป่าสงวนแห่งชาติ เข้าข่ายประเภทและขนาดของโครงการที่ต้องจัดทำรายงานการวิเคราะห์ผลกระทบสิ่งแวดล้อม (Environmental Impact Assessment : EIA) เพื่อเสนอให้กรมป่าไม้พิจารณาการขออนุญาตใช้ที่ดินเพื่อก่อสร้างอ่างเก็บน้ำในพื้นที่ป่าอนุรักษ์เพิ่มเติมเพื่อให้เป็นไปตามมติคณะรัฐมนตรี กรมชลประทานจึงได้ว่าจ้างที่ปรึกษา ได้แก่ บริษัท แอ็กคิคอนซัลท์ จำกัด ให้เป็นผู้ทำการศึกษาจัดทำรายงานการศึกษาผลกระทบสิ่งแวดล้อม โครงการอ่างเก็บน้ำแม่เนียง (อันเนื่องมาจากพระราชดำริ) จังหวัดลำปาง แล้วเสร็จเมื่อเดือนพฤศจิกายน 2546

ต่อมา สผ. ได้พิจารณารายงานฯ และได้แจ้งให้กรมชลประทานทราบว่า รายงานการศึกษาผลกระทบสิ่งแวดล้อม โครงการอ่างเก็บน้ำแม่เนียงอันเนื่องมาจากพระราชดำริ จังหวัดลำปาง มีข้อมูลการศึกษาสภาพทรัพยากรธรรมชาติและสิ่งแวดล้อมของโครงการเกินกว่า 5 ปี ดังนั้น กรมชลประทานจะต้องปรับปรุงข้อมูลในรายงานให้เป็นปัจจุบันรวมทั้งปรับแก้ชื่อรายงานให้ตรงตามกฎหมายที่กำหนดโดยจะเข้าพิจารณารายงานฯ ครั้งที่ 6/2562 เมื่อวันที่ 20 ธันวาคม 2562 ซึ่งคณะกรรมการผู้ชำนาญการฯ มีมติเห็นชอบรายงานรายงานการประเมินผลกระทบสิ่งแวดล้อม โครงการอ่างเก็บน้ำแม่เนียงอันเนื่องมาจากพระราชดำริ จังหวัดลำปาง



## 2. วัตถุประสงค์ของโครงการ

- 1) เป็นแหล่งเก็บกักน้ำไว้ใช้ในการเพาะปลูกในบริเวณพื้นที่บางส่วนของเขตตำบลทุ่งกว๋าว อำเภอเมืองปาน ตำบลบ้านคำ และตำบลบ้านเอื้อม อำเภอเมืองลำปาง จังหวัดลำปาง
- 2) เป็นแหล่งเก็บกักน้ำสำหรับอุปโภค-บริโภคของประชาชนตลอดจนสัตว์เลี้ยงในฤดูแล้ง
- 3) เพื่อบรรเทาความเสียหายเนื่องจากอุทกภัย
- 4) เพื่อยกระดับคุณภาพชีวิตของราษฎรที่อยู่ในเขตพื้นที่โครงการให้ดีขึ้น
- 5) เพื่อเป็นแหล่งท่องเที่ยวพักผ่อนหย่อนใจของราษฎรบริเวณใกล้เคียง
- 6) เพื่อเป็นแหล่งแพร่และเพาะขยายพันธุ์ปลาน้ำจืดให้ราษฎรได้บริโภคและมีรายได้เสริม

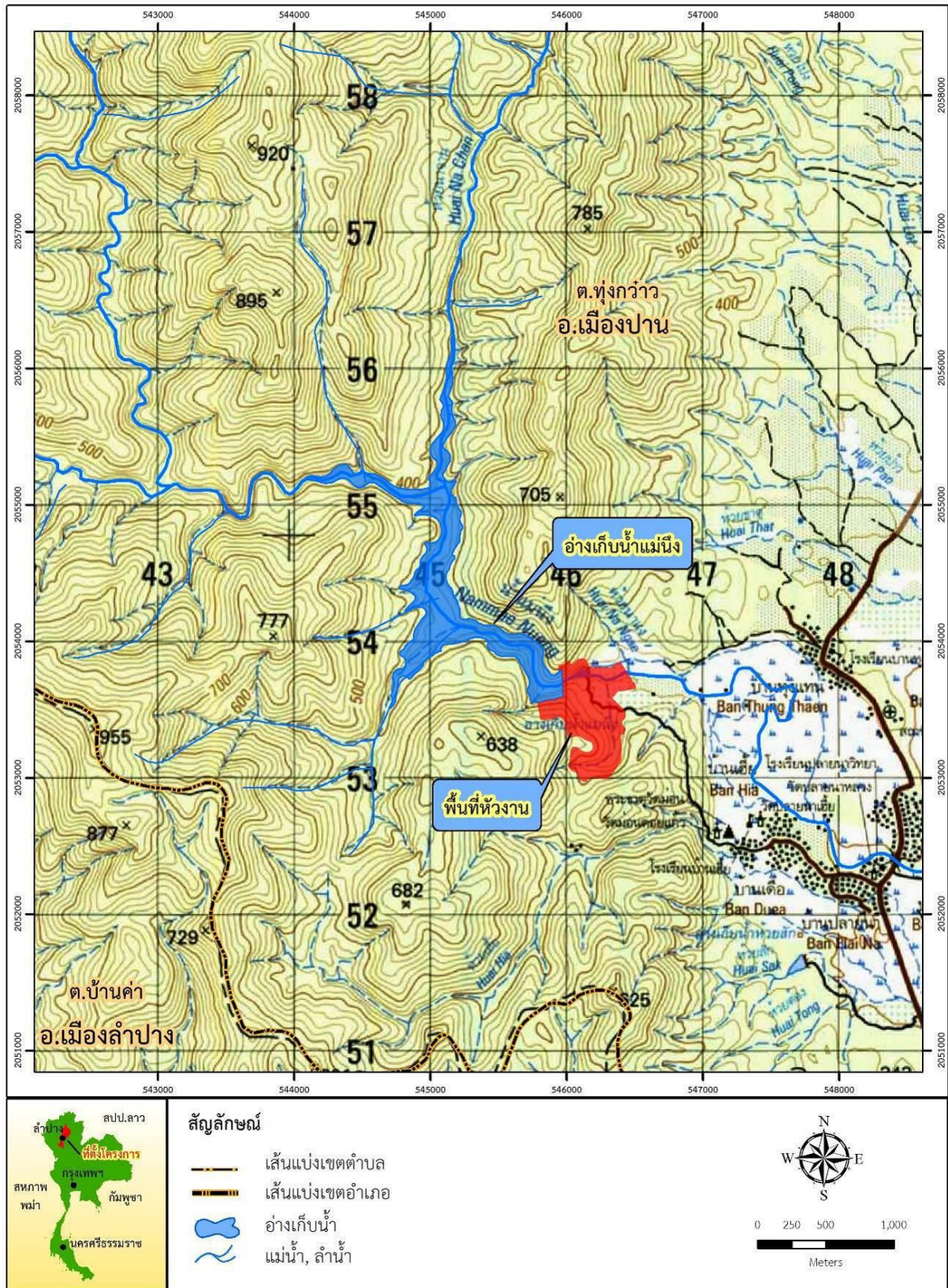
## 3. วัตถุประสงค์ของการจัดทำรายงาน

- 1) ติดตามการดำเนินงานของหน่วยงานต่างๆ ที่เกี่ยวข้อง ให้เป็นไปตามแผนปฏิบัติการป้องกัน แก้ไข และลดผลกระทบสิ่งแวดล้อมและติดตามตรวจสอบผลกระทบสิ่งแวดล้อม
- 2) ติดตามการดำเนินงานก่อสร้างโครงการให้เป็นไปตามมาตรการที่ระบุไว้ในรายงานการประเมินผลกระทบสิ่งแวดล้อม

## 4. สรุปลักษณะโครงการ

### 4.1 ที่ตั้งโครงการ

อ่างเก็บน้ำแม่เนียง มีห้วงงานตั้งอยู่ที่บ้านทุ่งแท่น หมู่ที่ 3 ตำบลทุ่งกว๋าว อำเภอเมืองปาน จังหวัดลำปาง ที่เส้นรุ้ง 18° 34' 14'' เหนือ และเส้นแวงที่ 99° 26' 18'' ตะวันออก จากแผนที่มาตราส่วน 1 :50,000 ระวัง หมายเลข 4846II (WGS 84) ลำดับชุด L7018 พิกัด 2053695 N, 545970 E

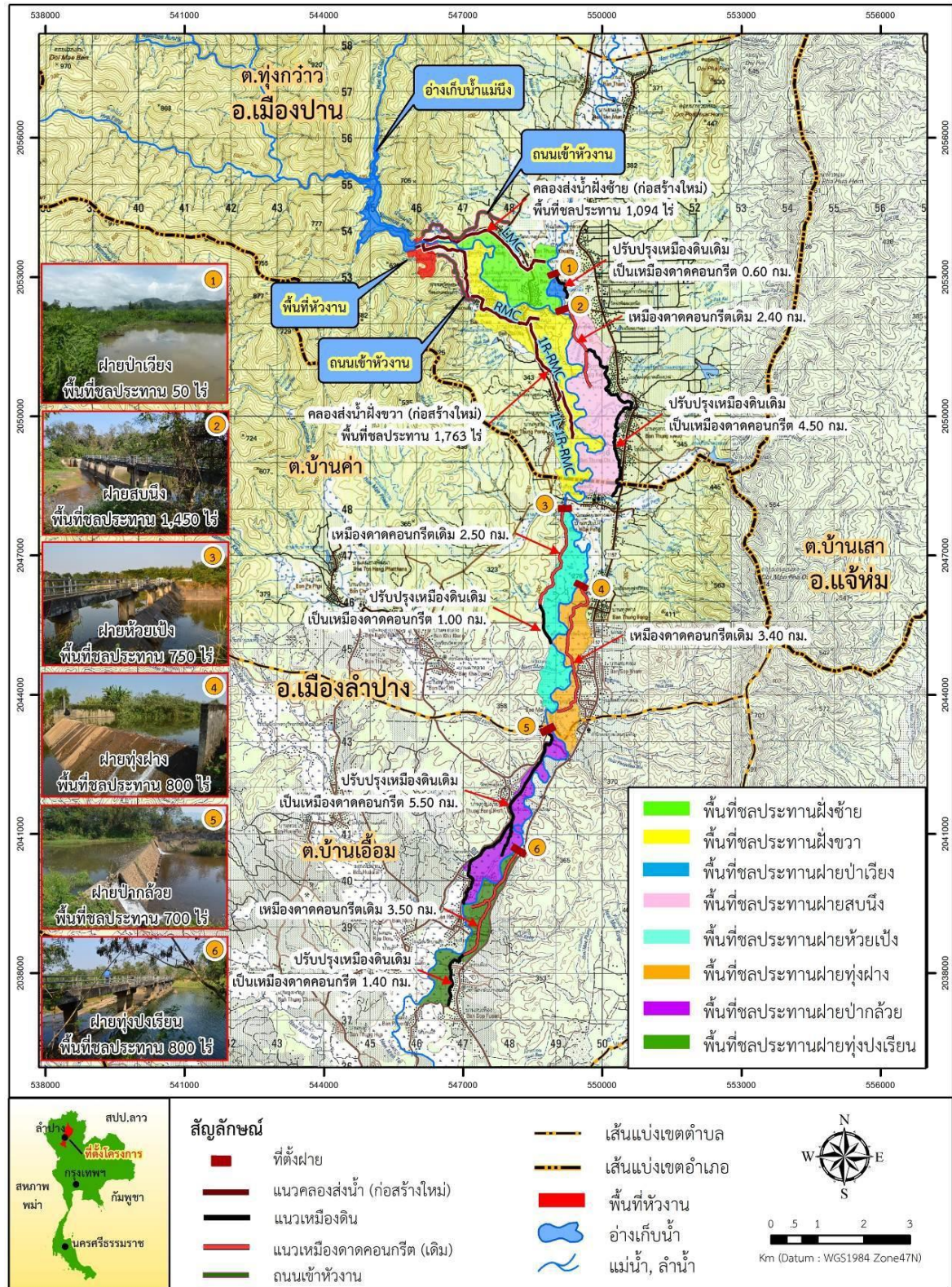


ที่มา : ดัดแปลงจากแผนที่ภูมิประเทศ มาตรฐาน 1:50,000

ระวาง 4846 II กรมแผนที่ทหาร, 2551

ภาพที่ 1.1 แผนที่แสดงที่ตั้งโครงการอ่างเก็บน้ำแม่닝อันเนื่องมาจากพระราชดำริ จังหวัดลำปาง





ที่มา: ดัดแปลงจากแผนที่ภูมิประเทศ มาตราส่วน 1:50,000

ระวาง 4845 I, 4846 II, 4945 IV และ 4946 III กรมแผนที่ทหาร, 2551

ภาพที่ 1.2 องค์ประกอบของโครงการอ่างเก็บน้ำแม่นึง



## 4.2 รายละเอียดโครงการ

โครงการอ่างเก็บน้ำแม่เนียงอันเนื่องมาจากพระราชดำริ จังหวัดลำปาง เป็นโครงการประเพณีอ่างเก็บน้ำขนาดกลาง โดยมีรายละเอียดลักษณะที่สำคัญด้านวิศวกรรม สรุปได้ดังนี้

### 4.3 พื้นที่รับน้ำ

- พื้นที่รับน้ำลงอ่างเก็บน้ำ	89.00	ตารางกิโลเมตร
- ความยาวลำน้ำแม่เนียงทั้งหมด	25.50	กิโลเมตร
- ความยาวลำน้ำแม่เนียงตั้งแต่ต้นน้ำจนถึงหัวงานเขื่อน	18.60	กิโลเมตร

### 4.4 สภาพอุทกวิทยาและอุทกวิทยา

- ปริมาณน้ำไหลเข้าอ่างเก็บน้ำรายปีเฉลี่ย	14.91	ล้านลูกบาศก์เมตร
- ปริมาณน้ำนองสูงสุดในรอบ 500 ปี	187.51	ลูกบาศก์เมตรต่อวินาที
- ปริมาณน้ำนองสูงสุดในรอบ 1,000 ปี	200.68	ลูกบาศก์เมตรต่อวินาที
- ปริมาณน้ำนองสูงสุดในรอบ 10,000 ปี	233.27	ลูกบาศก์เมตรต่อวินาที
- ปริมาณฝนตกเฉลี่ยทั้งปี	1,046.64	มิลลิเมตร
- จำนวนวันที่ฝนตกเฉลี่ยทั้งปีประมาณ	114	วัน
- อัตราการระเหยเฉลี่ยทั้งปีประมาณ	1,456.70	มิลลิเมตร

### 4.5 ลักษณะอ่างเก็บน้ำ

- ระดับท้องน้ำ	+323.00	เมตร (รทก.)
- ระดับน้ำต่ำสุด	+345.00	เมตร (รทก.)
- ระดับน้ำเก็บกัก	+373.00	เมตร (รทก.)
- ระดับน้ำสูงสุด	+374.25	เมตร (รทก.)
- ความจุที่ระดับน้ำต่ำสุด	0.663	ล้านลูกบาศก์เมตร
- ความจุที่ระดับน้ำเก็บกัก	9.197	ล้านลูกบาศก์เมตร
- ความจุที่ระดับน้ำสูงสุด	9.822	ล้านลูกบาศก์เมตร
- พื้นที่ผิวน้ำที่ระดับน้ำต่ำสุด	31.30	ไร่
- พื้นที่ผิวน้ำที่ระดับน้ำเก็บกัก	381.30	ไร่
- พื้นที่ผิวน้ำที่ระดับน้ำสูงสุด	403.10	ไร่

### 4.6 ลักษณะเขื่อน

- ประเภท เขื่อนดินถมบดอัดแน่น (Earthfill Dam) แบบแบ่งโซน (Zone Type)		
- ระดับสันเขื่อน	+376.50	ม.รทก.
- ความกว้างของสันเขื่อน	8.00	เมตร
- ความยาวของสันเขื่อน	290	เมตร
- ความสูงของเขื่อน	57.50	เมตร
- ปริมาตรตัวเขื่อน	0.79	ล้านลูกบาศก์เมตร

### 4.7 อาคารระบายน้ำล้น (Spillway)

- ชนิด แบบ Side Channel Spillway		
- ความยาวสันฝาย	60	เมตร
- ความยาวของรางเท	140	เมตร



- Slope ของรางเท 1:2.5 เมตร
- ระดับสันอาคาร +373.00 เมตร
- ปริมาณน้ำไหลผ่านสูงสุดรอบ 500 ปี 1.87.51 ลูกบาศก์เมตรต่อวินาที

#### 4.8 อาคารระบายลงลำน้ำเดิม และอาคารท่อน้ำเข้าระบบชลประทาน

- ลักษณะ ท่อส่งน้ำ Steel Liner
- ท่อส่งน้ำขนาด Ø 1.20 เมตร
- ความยาว 323.15 เมตร
- ปริมาณน้ำผ่านสูงสุด 5.60 ลูกบาศก์เมตรต่อวินาที

#### 4.9 ถนนเข้าห้วงงานโครงการ

- ความกว้างของถนน 12.00 เมตร
- ถนนเข้าห้วงงานโครงการ ความยาวทั้งสิ้น 4.22 กิโลเมตร
- ถนนเข้าห้วงงาน (ก่อสร้างใหม่) 2.65 กิโลเมตร
- ถนนเข้าห้วงงาน (ปรับปรุง) 1.57 กิโลเมตร
- พื้นที่ก่อสร้างถนนเข้าห้วงงานโครงการ 31.60 ไร่
- ถนนเข้าห้วงงาน (ก่อสร้างใหม่) 19.86 ไร่
- ถนนเข้าห้วงงาน (ปรับปรุง) 11.74 ไร่

#### 4.10 พื้นที่ส่งน้ำและระบบชลประทานของโครงการ

- พื้นที่ส่งน้ำชลประทาน
- พื้นที่รับประโยชน์ของโครงการ 9,500 ไร่
- พื้นที่ชลประทานฤดูฝน 7,407 ไร่
  - คลองส่งน้ำ LMC (คลองส่งน้ำฝั่งซ้าย ก่อสร้างใหม่) 1,094 ไร่
  - คลองส่งน้ำ RMC (คลองส่งน้ำฝั่งขวา ก่อสร้างใหม่) 1,763 ไร่
  - ฝายป่าเวียง 50 ไร่
  - ฝายสบนึ่ง 1,450 ไร่
  - ฝายห้วยเป้ง 750 ไร่
  - ฝายทุ่งฝาง 800 ไร่
  - ฝายปากกล้วย 700 ไร่
  - ฝายทุ่งปงเรียน 800 ไร่
- พื้นที่ชลประทานฤดูแล้ง 5,350 ไร่
  - คลองส่งน้ำตาดคอนกรีต (ก่อสร้างใหม่)
- พื้นที่ใช้ก่อสร้างคลองส่งน้ำ 111.41 ไร่
- ความกว้างของเขตคลองส่งน้ำ 8.00-24.00 เมตร
- ความยาวคลองส่งน้ำ 9.77 กิโลเมตร
  - คลองส่งน้ำ LMC (คลองส่งน้ำฝั่งซ้าย) 3.10 กิโลเมตร
  - คลองส่งน้ำ RMC (คลองส่งน้ำฝั่งขวา) 6.67 กิโลเมตร
- เหมืองฝายเดิม (ปรับปรุงเหมืองเดิมเป็นเหมืองตาดคอนกรีต)
- ความยาว 13.00 กิโลเมตร





- ฝายป่าเวียง	0.60	กิโลเมตร
- ฝายสบึง	4.50	กิโลเมตร
- ฝายห้วยเป้ง	1.00	กิโลเมตร
- ฝายทุ่งผาง	-	กิโลเมตร
- ฝายปากกล้วย	5.50	กิโลเมตร
- ฝายทุ่งปงเรียน	1.40	กิโลเมตร

ตารางที่ 1.1 พื้นที่ส่งน้ำและระบบชลประทานของโครงการ

ระบบส่งน้ำ	พื้นที่ รับประโยชน์ (ไร่)	พื้นที่ ชลประทาน (ไร่)	การดำเนินงาน	ความยาว (กม.)
1) พื้นที่ชลประทานฝั่งซ้ายและฝั่งขวาลำน้ำแม่เนียง <sup>1/</sup>				
1.1) คลองส่งน้ำ LMC (คลองส่งน้ำฝั่งซ้าย) ส่งน้ำให้พื้นที่แฉกส่งน้ำ	1,200	1,094	ก่อสร้างใหม่	3.10
1.2) คลองส่งน้ำ RMC (คลองส่งน้ำฝั่งขวา) ส่งน้ำให้พื้นที่แฉกส่งน้ำ+พื้นที่ท้ายน้ำ	2,360	1,763	ก่อสร้างใหม่	6.67
<b>รวม</b>	<b>3,560</b>	<b>2,857</b>		<b>9.77</b>
2) พื้นที่ชลประทานท้ายน้ำ 2/				
2.1) ฝายป่าเวียง (เหมืองส่งน้ำอยู่ฝั่งซ้าย)	80	50	ปรับปรุงเหมืองเดิม	0.60
2.2) ฝายสบึง (เหมืองส่งน้ำอยู่ฝั่งซ้าย)	1,860	1,450	ปรับปรุงเหมืองเดิม	4.50
2.3) ฝายห้วยเป้ง (เหมืองส่งน้ำอยู่ฝั่งขวา)	1,130	750	ปรับปรุงเหมืองเดิม	1.00
2.4) ฝายทุ่งผาง (เหมืองส่งน้ำอยู่ฝั่งซ้าย)	1,030	800	-	-
2.5) ฝายปากกล้วย (เหมืองส่งน้ำอยู่ฝั่งขวา)	960	700	ปรับปรุงเหมืองเดิม	5.50
2.6) ฝายทุ่งปงเรียน (เหมืองส่งน้ำอยู่ฝั่งซ้าย)	880	800	ปรับปรุงเหมืองเดิม	1.40
<b>รวม</b>	<b>5,940</b>	<b>4,550</b>		<b>13.00</b>
<b>รวมทั้งหมด</b>	<b>9,500</b>	<b>7,407</b>		<b>22.77</b>

ที่มา : 1/ แบบคลองส่งน้ำและอาคารประกอบ โครงการอ่างเก็บน้ำแม่เนียง จ.ลำปาง กรมชลประทาน, 2550

2/ รายงานฉบับสุดท้าย รายงานหลัก ภายใต้การศึกษาผลกระทบสิ่งแวดล้อม โครงการอ่างเก็บน้ำแม่เนียงอันเนื่องมาจากพระราชดำริ จังหวัดลำปาง กรมชลประทาน, 2546

## 5. ความก้าวหน้าของโครงการอ่างเก็บน้ำแม่เนียงอันเนื่องมาจากพระราชดำริ จังหวัดลำปาง

### 5.1 ระบบส่งน้ำพร้อมอาคารประกอบความยาว 10.777 กม.



ภาพที่ 1.3 ความก้าวหน้าของระบบส่งน้ำพร้อมอาคารประกอบความยาว 10.777 กม.





#### สถานภาพโครงการ

แผนงานก่อสร้าง ทั้งโครงการ	ปีงบประมาณ พ.ศ. 2562 - 2563
งบประมาณทั้งสิ้น	124,600,200.00 บาท
แผนการดำเนินงานรายปี	100 %
ผลการดำเนินงานรายปี	100 %
ผลการดำเนินงานทั้งโครงการ	100 %

#### ปัญหาและอุปสรรค

-

#### การจัดหาที่ดินเพื่อการชลประทาน

พื้นที่ทั้งโครงการ จำนวน 183 แปลง ดำเนินการจ่ายค่าที่ดินและค่าร้อยละยี่สิบทรัพย์สินเรียบร้อยแล้ว

#### 5.2 อาคารประกอบ



ภาพที่ 1.4 ความก้าวหน้าของอาคารประกอบ

#### สถานภาพโครงการ

แผนงานก่อสร้าง ทั้งโครงการ	ปีงบประมาณ พ.ศ. 2563
งบประมาณทั้งสิ้น	69,450,000.00 บาท
แผนการดำเนินงานรายปี	100 %
ผลการดำเนินงานรายปี	100 %
ผลการดำเนินงานทั้งโครงการ	100 %

6. ความก้าวหน้าของโครงการอ่างเก็บน้ำแม่เงิ่งอันเนื่องมาจากพระราชดำริ จังหวัดลำปาง ประชุมเมื่อวันที่ 5 กันยายน 2566



## 6.1 ทำนบกั้นน้ำและอาคารประกอบ

### ลักษณะโครงการ

ที่ตั้งโครงการ ตำบลทุ่งกว๋าว อำเภอเมืองปาน จังหวัดลำปาง เชื่อมดินแบบแบ่งโซน (Zone Type) ความกว้างสันเขื่อน 8.00 ม. ความยาวเขื่อน 290.00 ม. ความสูงของเขื่อน 57.50 ม. ความยาวของสันฝาย 60.00 ม. ความยาวของรางเท 140.00 ม. อาคารท่อน้ำลงลำน้ำเดิมขนาด  $\varnothing$  1.20 ม. ยาว 323.15 ม.

### แผนงานงบประมาณ

ระยะเวลาดำเนินการ 4 ปี (พ.ศ.2557-2560) ก่อสร้างแล้วเสร็จ วันที่ 19 มิถุนายน 2559 วงเงินงบประมาณ 480,000,000.00 บาท

### ประโยชน์ที่ได้รับ

สามารถส่งน้ำช่วยเหลือพื้นที่การเกษตรประมาณ 6,550 ไร่ สามารถใช้น้ำเพื่อการอุปโภคบริโภคของราษฎร ราษฎรมีผลผลิตและรายได้ต่อปีเพิ่มขึ้น

### ผลการดำเนินงาน

ผลงาน 100.00% อยู่ระหว่างตรวจสอบเอกสารส่งมอบ-รับมอบ

ผลงาน 100.00% กิจกรรมป้องกันลาดไหล่เขาบริเวณอาคารระบายน้ำล้น

ผลงาน 100.00% กิจกรรมถนนเข้าห้วงงาน ระยะ กม 0+000 ถึง 2+714.37 เมตร



ภาพที่ 1.5 ทำนบกั้นน้ำและอาคารประกอบ

### หน่วยงานที่ต้องส่งมอบ-รับมอบ/ถ่ายโอน

ปัจจุบันยังไม่ได้ถ่ายโอนให้โครงการชลประทานลำปาง จังหวัดลำปาง เนื่องจากในช่วงต้นเดือน ตุลาคม 2566 ได้เกิดฝนตกหนักติดต่อกันหลายวัน ซึ่งเมื่อวันที่ 16 ตุลาคม 2566 มีปริมาณน้ำในอ่างที่ระดับ +374.38 เมตร จึงทำให้เกิดมวลน้ำปริมาณมากระบายลงสู่อาคารทางระบายน้ำล้นมากกว่าที่ออกแบบไว้ (อาคารทางระบายน้ำล้นออกแบบให้ระบายน้ำสูงสุด 182.00 ลูกบาศก์เมตรต่อวินาที ที่ระดับสูงสุด +374.25 เมตร) ส่งผลให้เกิดความเสียหายต่อโครงสร้างอาคารทางระบายน้ำล้นหลายแห่ง



ตารางที่ 1.2 แผนป้องกันแก้ไขและลดผลกระทบสิ่งแวดล้อม และแผนติดตามตรวจสอบผลกระทบสิ่งแวดล้อม

แผนปฏิบัติการ		ระยะเวลา ดำเนินการ (ปี)	ปีที่ดำเนินการโครงการ																หน่วยงานรับผิดชอบ <sup>2</sup>
			ระยะก่อน ก่อสร้าง	ระยะก่อสร้าง						ระยะดำเนินการ									
				1	2	3	4	5	6	7	8	9	10	11	12	13	14	15	
			2556	2557	2558	2559	2560	2561	2562	2563	2564	2565	2566	2567	2568	2569	2570	2571	
1. แผนปฏิบัติการป้องกันแก้ไขผลกระทบสิ่งแวดล้อม																			
1.1 แผนปฏิบัติการระยะก่อสร้างโครงการ																			
1	แผนการประชาสัมพันธ์โครงการและการมีส่วนร่วมของประชาชน (สำหรับงานก่อสร้างระบบส่งน้ำ)	1																	กรมชลประทาน
2	แผนการจ่ายค่าชดเชยที่ดินและทรัพย์สิน (สำหรับก่อสร้างระบบส่งน้ำ) <sup>1</sup>	1																	กรมชลประทานและคณะกรรมการชุดต่างๆ ตามกฎหมายกำหนด
3	แผนการฟื้นฟูและจัดภูมิทัศน์บริเวณหัวงานเขื่อนเพื่อการท่องเที่ยว	2																	กรมชลประทาน
4	แผนการพัฒนาพื้นที่ชุ่มน้ำและปลูกป่าทดแทนพื้นที่อนุรักษ์ หน่วยจัดการต้นน้ำแม่เงิง จังหวัดลำปาง	3																	กรมอุทยานแห่งชาติ สัตว์ป่า และพันธุ์พืช
5	แผนการบริหารการใช้น้ำและองค์กรกลุ่มผู้ใช้น้ำ	12																	กรมชลประทานและองค์กรกลุ่มผู้ใช้น้ำในพื้นที่โครงการ
6	แผนปลูกป่าทดแทนและดูแลรักษาอย่างต่อเนื่อง	10																	กรมป่าไม้
7	แผนการสร้างหน่วยป้องกันและรักษาป่าไม้	2																	กรมป่าไม้
8	แผนการก่อสร้างที่ทำการสำนักงานและบ้านพักหน่วยจัดการต้นน้ำแม่เงิง จังหวัดลำปาง	1																	กรมอุทยานแห่งชาติ สัตว์ป่า และพันธุ์พืช
1.2 แผนปฏิบัติการระยะดำเนินการโครงการ																			
1	แผนการพัฒนาและอนุรักษ์ทรัพยากรสัตว์น้ำและการประมง	7																	กรมประมง
2	แผนการพัฒนาและป้องกันการเสื่อมโทรมของคุณภาพดิน	7																	กรมพัฒนาที่ดิน
3	แผนการพัฒนาและส่งเสริมการเกษตร	11																	กรมส่งเสริมการเกษตร
4	แผนการประชาสัมพันธ์และส่งเสริมการท่องเที่ยว	3																	การท่องเที่ยวแห่งประเทศไทย
5	แผนการเฝ้าระวังด้านอนามัยสิ่งแวดล้อม	7																	สำนักงานปลัดกระทรวงสาธารณสุข โดย สสจ. ลำปาง
6	แผนการเฝ้าระวังด้านโรคติดต่อน้ำโดยแมลงและจัดการพาหะนำโรคแบบผสมผสาน	7																	กรมควบคุมโรคโดยศูนย์ควบคุมโรคติดต่อน้ำโดยแมลงที่ 1.2 จังหวัดลำปาง
7	แผนเฝ้าระวังป้องกันและควบคุมผลกระทบต่อสุขภาพด้านโรคหนองพยาธิ	7																	กรมควบคุมโรคโดยสำนักโรคติดต่อทั่วไปและสำนักงานป้องกันควบคุมโรค จังหวัดลำปาง
8	แผนการเฝ้าระวังป้องกันความเสี่ยงจากการใช้สารเคมีทางการเกษตร	7																	สำนักงานปลัดกระทรวงสาธารณสุข โดย สสจ. ลำปาง
9	แผนการสร้างการรับรู้ให้เจ้าหน้าที่สาธารณสุขในการติดตามตรวจสอบผลกระทบต่อสุขภาพจากโครงการ	7																	กรมอนามัย
10	แผนการอบรมถ่ายทอดความรู้เรื่องการอพยพจากภัยน้ำท่วม โครงการอ่างเก็บน้ำแม่เงิง จังหวัดลำปาง	6																	กรมชลประทาน และ สนง. ปก. จังหวัดลำปาง
2. แผนปฏิบัติการติดตามตรวจสอบผลกระทบสิ่งแวดล้อม																			
1	แผนการติดตามตรวจสอบด้านสภาพภูมิอากาศและอุตุนิยมวิทยา	11																	กรมชลประทาน
2	แผนการติดตามตรวจสอบผลกระทบด้านอุทกวิทยาน้ำผิวดิน	11																	กรมชลประทาน
3	แผนการติดตามตรวจสอบด้านคุณภาพน้ำผิวดิน	11																	กรมชลประทาน
4	แผนการติดตามตรวจสอบด้านคุณภาพน้ำใต้ดิน	11																	กรมชลประทาน
5	แผนการติดตามตรวจสอบด้านทรัพยากรดินและการใช้ที่ดิน	7																	กรมพัฒนาที่ดิน
6	แผนการติดตามตรวจสอบด้านการกักเซาะและการตกตะกอน	7																	กรมชลประทาน
7	แผนการติดตามตรวจสอบด้านนิเวศวิทยาทางน้ำและทรัพยากรการประมง	7																	กรมประมง
8	แผนการติดตามตรวจสอบการปลูกป่าทดแทน	10																	กรมป่าไม้
9	แผนการติดตามตรวจสอบผลกระทบของการดำเนินโครงการต่อทรัพยากรป่าไม้	7																	กรมป่าไม้
10	แผนการติดตามตรวจสอบด้านทรัพยากรสัตว์ป่า	7																	กรมอุทยานแห่งชาติสัตว์ป่าและพันธุ์พืช
11	แผนการติดตามตรวจสอบด้านการเกษตรกรรม	7																	กรมส่งเสริมการเกษตร
12	แผนการติดตามตรวจสอบด้านสภาพเศรษฐกิจสังคม	7																	กรมชลประทาน
13	แผนการติดตามตรวจสอบด้านการท่องเที่ยวและพักผ่อนหย่อนใจ	3																	การท่องเที่ยวแห่งประเทศไทย
14	แผนการติดตามและประเมินผลการปฏิบัติตามแผนป้องกันแก้ไขและลดผลกระทบสิ่งแวดล้อมและติดตามตรวจสอบผลกระทบสิ่งแวดล้อม	11																	กรมชลประทาน
ติดตามตรวจสอบผลกระทบสิ่งแวดล้อม																			

หมายเหตุ:      งบประมาณในการดำเนินงานสามารถปรับเปลี่ยนตามสมควรในขั้นตอนการปฏิบัติจริงได้

<sup>1</sup> งบประมาณในส่วนนี้รวมอยู่ในงบประมาณก่อสร้างโครงการ

<sup>2</sup> หน่วยงานที่รับผิดชอบ สามารถให้องค์กร หน่วยงานกลาง หรือมหาวิทยาลัยในพื้นที่ที่มีพันธกิจเกี่ยวข้องกับแผนงานนั้นๆ ดำเนินการได้