

บทที่ 2

ผลการดำเนินการตามมาตรการป้องกันและแก้ไขผลกระทบสิ่งแวดล้อมและ
มาตรการตรวจสอบผลกระทบสิ่งแวดล้อม

บทที่ 2

ผลการดำเนินการตามมาตรการป้องกันและแก้ไขผลกระทบสิ่งแวดล้อมของโครงการในระยะดำเนินการ

ผลการดำเนินการตามมาตรการป้องกันและแก้ไขผลกระทบสิ่งแวดล้อมของโครงการ เดอะ วิลเลจ รีสอร์ท แอนด์ สปา ในระยะดำเนินการ แสดงดังตารางที่ 2.1

ตารางที่ 2.1 แบบรายงานผลการปฏิบัติตามมาตรการป้องกัน และแก้ไขผลกระทบสิ่งแวดล้อมของโครงการ เดอะ วิลเลจ รีสอร์ท แอนด์ สปา

มาตรการป้องกันและแก้ไขผลกระทบสิ่งแวดล้อม	ผลการปฏิบัติตามมาตรการป้องกันและแก้ไขผลกระทบสิ่งแวดล้อม <u>ช่วงดำเนินการ</u>	ปัญหา อุปสรรค ที่ไม่สามารถ ปฏิบัติตามมาตรการและแนว ทางแก้ไข	อ้างอิง
1. ทรัพยากรดินและการชะล้างพังทลายของดิน (1) จัดให้มีการสร้างกำแพงรอบพื้นที่โครงการ เพื่อป้องกันการชะ ล้างพังทลายของดินตลอดแนวพื้นที่โครงการ (2) ในการออกแบบพื้นที่อาคาร โดยห่างจากลำรางสาธารณะที่ ติดกับแนวเขตที่ดินด้านทิศตะวันออก ในแนวขนาด	- โครงการมีติดตั้งรั้วกำแพงคอนกรีตเสริมเหล็กโดยรอบพื้นที่โครงการ เพื่อกันขอบเขตพื้นที่และป้องกันการพังทลายของดินสู่พื้นที่ข้างเคียง - โครงการมีการออกแบบพื้นที่อาคารตามที่มาตรการกำหนด โดยอยู่ ห่างจากลำรางสาธารณะที่ติดกับแนวเขตที่ดินด้านทิศตะวันออก	- -	รูปภาพที่ 2.2 รั้วกำแพง คอนกรีตเสริมเหล็ก -
2. คุณภาพอากาศและเสียง - ไม่มีมาตรการกำหนด	- ไม่มีมาตรการกำหนด	-	-
3. คุณภาพน้ำ (1) จัดให้มีการติดตั้งระบบบำบัดน้ำเสียขั้นต้นเป็นแบบเกรอะ- กรองไร้อากาศในแต่ละอาคาร (2) จัดให้มีการติดตั้งระบบบำบัดน้ำเสียรวมที่เป็นระบบเติม อากาศแบบตะกอนเร่ง (Activated Sludge , AS) จำนวน 2 ชุด คือ รุ่น AMX-2.5-50-170 และ รุ่น AMX-2.5-75-130 สำหรับบำบัดน้ำเสียจากอาคารต่างๆ จำนวน 1 ชุด	- ปัจจุบันระบบบำบัดน้ำเสียของโครงการเป็นระบบบำบัดน้ำเสียขั้น ต้นแบบเกรอะ-กรองไร้อากาศ และบ่อดักไขมันแยกแต่ละอาคาร (บ่อ ดักไขมันจะจัดให้มีเฉพาะส่วนห้องครัวเท่านั้น) เพื่อบำบัดน้ำเสียโดยใช้ ขบวนการไม่ใช้อากาศ น้ำเสียที่ผ่านการบำบัดในขั้นต้นจากอาคาร ต่างๆ โครงการจะนำมาใช้สำหรับรดน้ำต้นไม้ และบางส่วนจะระบาย ลงสู่รางระบายน้ำสาธารณะบริเวณถนนซอยปลูก 24 ด้านหลัง โครงการ ซึ่งโครงการอยู่ในเขตพื้นที่ให้บริการระบบรวบรวมและบำบัด น้ำเสียของเทศบาลตำบลกะรน	-	เอกสารแนบที่ 4 ผลการ ติดตามตรวจวัดคุณภาพ สิ่งแวดล้อมและแบบบันทึก ทส1,ทส2

ผลการดำเนินการตามมาตรการป้องกันและแก้ไขผลกระทบสิ่งแวดล้อมของโครงการ เดอะ วิลเลจ รีสอร์ท แอนด์ สปา ในระยะดำเนินการ แสดงดังตารางที่ 2.1

ตารางที่ 2.1 แบบรายงานผลการปฏิบัติตามมาตรการป้องกัน และแก้ไขผลกระทบสิ่งแวดล้อมของโครงการ เดอะ วิลเลจ รีสอร์ท แอนด์ สปา (ต่อ)

มาตรการป้องกันและแก้ไขผลกระทบสิ่งแวดล้อม	ผลการปฏิบัติตามมาตรการป้องกันและแก้ไขผลกระทบสิ่งแวดล้อม ช่วงดำเนินการ	ปัญหา อุปสรรค ที่ไม่สามารถปฏิบัติตามมาตรการและแนวทางแก้ไข	อ้างอิง
3. คุณภาพน้ำ (ต่อ) (3) จัดให้มีวิศวกรสุขาภิบาลและช่างเทคนิคที่มีความรู้ความชำนาญไว้ดูแล ควบคุม และปรับปรุงคุณภาพระบบบำบัดน้ำเสียให้มีประสิทธิภาพอยู่ตลอดเวลา (4) จัดให้มีการตรวจสอบประสิทธิภาพ และสภาพการทำงานทั่วไปของระบบบำบัดน้ำเสีย ในกรณีที่ระบบบำบัดน้ำเสียเกิดการเสียหายหรืออุปกรณ์ขัดข้องให้รีบดำเนินการแก้ไขทันที (5) จัดให้มีการตรวจสอบคุณภาพน้ำทิ้ง โดยตรวจสอบตามค่ามาตรฐานน้ำทิ้งของอาคารประเภท ค. (6) จัดให้มีการสูบตะกอนในถังเกรอะของระบบบำบัดน้ำเสีย ขึ้นตันในแต่ละอาคารไปกำจัดอย่างสม่ำเสมอ เพื่อรักษาประสิทธิภาพของระบบ อย่างน้อยเดือนละ 2 ครั้ง โดยขอความอนุเคราะห์จากเทศบาลตำบลกะรนเข้ามาดำเนินการสูบกากตะกอน (7) จัดให้มีการสูบตะกอนส่วนเกินจากถังเติมอากาศของระบบบำบัดน้ำเสียรวม ปีละ 6 ครั้ง เพื่อรักษาประสิทธิภาพของถังเติมอากาศ โดยใช้เครื่องสูบตะกอนที่ติดตั้งไว้ในถังเติมอากาศ (8) กรณีที่น้ำทิ้งของโครงการไปใช้ประโยชน์ เพื่อรดน้ำต้นไม้จะต้องมีป้ายแจ้งรายละเอียดบริเวณสนาม สวนหรืออื่นๆ ให้ผู้ที่อาศัยในโครงการทราบว่าเป็นน้ำทิ้งที่ใช้สำหรับรดน้ำต้นไม้ เพื่อป้องกันการนำไปใช้ผิดประเภท	- โครงการมีเจ้าหน้าที่แผนกช่างเป็นผู้ดูแล ควบคุม ระบบบำบัดน้ำเสียให้สามารถทำงานได้อย่างเต็มประสิทธิภาพเป็นไปตามค่าที่ออกแบบ อยู่ตลอดระยะเวลาที่เปิดดำเนินการ - โครงการมีการจัดจ้างบริษัท บีเค เนเจอร์ ทอรัส จำกัด ให้เข้ามาดำเนินการเก็บตัวอย่างและตรวจวิเคราะห์คุณภาพน้ำในรายการความเป็นกรดค่าพีเอช ค่าปริมาณสารแขวนลอย ค่าซิลิเฟต ค่าปริมาณสารละลาย ค่าปริมาณตะกอนหนัก ค่าน้ำมันและไขมัน ค่าทีเคแอล และค่าฟิซิลโคลิฟอร์มแบคทีเรียทั้งหมดทุกเดือนตลอดระยะเวลาดำเนินการ - โครงการมีช่างคอยดำเนินการตรวจสอบปริมาณของเกรอะ และตะกอน หากมีปริมาณมากจะดำเนินการดูดหรือสูบล้างถังปฏิกรณ์ชีวเคมีดำเนินการโดยทันที เพื่อรักษาประสิทธิภาพของระบบ - โครงการมีการติดตั้งป้ายแจ้งรายละเอียดบริเวณกioskสนาม ให้ผู้ที่อาศัยในโครงการทราบว่าเป็นน้ำทิ้งที่ใช้สำหรับรดน้ำต้นไม้ เพื่อป้องกันการนำไปใช้ผิดประเภท	- - -	เอกสารแนบที่ 4 ผลการติดตามตรวจวัดคุณภาพสิ่งแวดล้อมและแบบบันทึกทส1,ทส2 เอกสารแนบที่ 8 ใบเสร็จสูบเกรอะและตะกอน รูปภาพที่ 2.14 ป้ายแจ้งรายละเอียดน้ำทิ้งที่ใช้สำหรับรดน้ำต้นไม้

ผลการดำเนินการตามมาตรการป้องกันและแก้ไขผลกระทบสิ่งแวดล้อมของโครงการ เดอะ วิลเลจ รีสอร์ท แอนด์ สปา ในระยะดำเนินการ แสดงดังตารางที่ 2.1

ตารางที่ 2.1 แบบรายงานผลการปฏิบัติตามมาตรการป้องกัน และแก้ไขผลกระทบสิ่งแวดล้อมของโครงการ เดอะ วิลเลจ รีสอร์ท แอนด์ สปา (ต่อ)

มาตรการป้องกันและแก้ไขผลกระทบสิ่งแวดล้อม	ผลการปฏิบัติตามมาตรการป้องกันและแก้ไขผลกระทบสิ่งแวดล้อม ช่วงดำเนินการ	ปัญหา อุปสรรค ที่ไม่สามารถปฏิบัติตามมาตรการและแนวทางแก้ไข	อ้างอิง
<p>4. การระบายน้ำและป้องกันน้ำท่วม</p> <p>(1) โครงการจะต้องทำการขุดลอกตะกอนในรางระบายน้ำสาธารณะด้านหน้าโครงการให้เรียบร้อยก่อนเปิดโครงการเพื่อให้สามารถรองรับการระบายน้ำได้อย่างเต็มประสิทธิภาพ</p> <p>(2) โครงการมีระบบการระบายน้ำเป็นระบบแบบแยกระหว่างท่อระบายน้ำเสียและท่อระบายน้ำฝน</p> <p>(3) มีบ่อบักน้ำขนาด 1 ลูกบาศก์เมตร ทุกระยะไม่เกิน 10 เมตร รอบพื้นที่โครงการ</p> <p>(4) บำบัดน้ำเสียที่เกิดขึ้นภายในโครงการให้ได้ตามมาตรฐานน้ำทิ้งจากอาคารประเภท ค ก่อนระบายลงสู่รางระบายน้ำสาธารณะของเทศบาลตำบลกระนวนและนำมาใช้เพื่อรดน้ำต้นไม้ ทำความสะอาดพื้น หรืออื่นๆ</p> <p>(5) ปฏิบัติตามมาตรการป้องกันแก้ไขคุณภาพน้ำอย่างเคร่งครัด</p>	<p>- ทางโครงการได้มอบหมายให้ช่างของโครงการเป็นผู้ดูแลตรวจสอบท่อระบายน้ำ ตลอดจนการสำรวจสิ่งอุดตัน ตะกอนดิน ขยะ หากมีการขัดขวางการระบายน้ำจะดำเนินการขุดลอกทันที</p> <p>- ระบบการระบายน้ำเป็นระบบแยกระหว่างท่อระบายน้ำเสียและท่อระบายน้ำฝน และระบายออกสู่รางระบายน้ำสาธารณะของเทศบาลตำบลกระนวนตามแนวนอนปลูก 24</p> <p>- โครงการมีการติดตั้งบ่อบักน้ำขนาด 1 ลูกบาศก์เมตร ทุกระยะไม่เกิน 10 เมตร กระจายรอบพื้นที่ เพื่อใช้สำหรับหน่วงน้ำไว้ในโครงการ</p> <p>- โครงการมีการรวบรวมน้ำเสียที่เกิดขึ้นจากทุกกิจกรรมภายในโครงการเข้าสู่กระบวนการบำบัดน้ำเสียของโครงการเพื่อให้มีคุณภาพตามเกณฑ์มาตรฐานควบคุมการระบายน้ำทิ้งจากอาคารประเภท ข. น้ำทิ้งที่ผ่านการบำบัดจะนำมาใช้เพื่อรดน้ำต้นไม้ภายในโครงการ และบางส่วนปล่อยลงสู่รางสาธารณะ</p> <p>- โครงการได้ ปฏิบัติตามมาตรการป้องกันแก้ไขคุณภาพน้ำอย่างเคร่งครัด ตลอดระยะเวลาที่เปิดดำเนินการ</p>	<p>-</p> <p>-</p> <p>-</p> <p>-</p> <p>-</p>	<p>รูปภาพที่ 2.15 การขุดลอกตะกอน</p> <p>-</p> <p>รูปภาพที่ 2.13 บ่อบักน้ำขนาด 1 ลูกบาศก์เมตร</p> <p>เอกสารแนบที่ 4 ผลการติดตามตรวจวัดคุณภาพสิ่งแวดล้อมและแบบบันทึกทส1,ทส2</p> <p>-</p>

ผลการดำเนินการตามมาตรการป้องกันและแก้ไขผลกระทบสิ่งแวดล้อมของโครงการ เดอะ วิลเลจ รีสอร์ท แอนด์ สปา ในระยะดำเนินการ แสดงดังตารางที่ 2.1

ตารางที่ 2.1 แบบรายงานผลการปฏิบัติตามมาตรการป้องกัน และแก้ไขผลกระทบสิ่งแวดล้อมของโครงการ เดอะ วิลเลจ รีสอร์ท แอนด์ สปา (ต่อ)

มาตรการป้องกันและแก้ไขผลกระทบสิ่งแวดล้อม	ผลการปฏิบัติตามมาตรการป้องกันและแก้ไขผลกระทบสิ่งแวดล้อม ช่วงดำเนินการ	ปัญหา อุปสรรค ที่ไม่สามารถปฏิบัติตามมาตรการและแนวทางแก้ไข	อ้างอิง
<p>5. การจัดการมูลฝอยและสิ่งปฏิกูล</p> <p>(1) จัดให้มีถังรองรับขยะเปียกและถังรองรับขยะแห้ง ขนาด 10 ลิตร อย่างละ 1 ถัง ในแต่ละห้องพัก ซึ่งสามารถรองรับขยะได้ประมาณ 2 วัน</p> <p>(1) จัดเตรียมถังขยะเพื่อรองรับขยะเปียก ขยะแห้ง และถังสำหรับขวดและกระป๋องขนาด 50 ลิตร/ถัง กระจายอยู่ทั่วบริเวณของอาคารต้อนรับและสปา และอาคารภัตตาคารและห้องครัว โดยแม่บ้านจะเป็นผู้รวบรวมขยะมูลฝอยจากส่วนต่างๆ ภายในโครงการบรรจุลงถุงดำ พร้อมมัดปากถุงให้เรียบร้อยก่อนนำไปพักรวมไว้ยังห้องพักขยะรวมของโครงการ</p> <p>(2) จัดให้มีการคัดแยกขยะเปียก ขยะแห้ง และขยะประเภทที่นำกลับมาใช้ประโยชน์ใหม่ได้ ทุกครั้งก่อนการเก็บขนขยะในแต่ละส่วน เพื่อไปเก็บรวบรวมไว้ยังที่พักขยะรวมทุกวัน</p> <p>(3) จัดให้มีห้องพักขยะรวมอยู่บริเวณชั้น 1 ของอาคารอเนกประสงค์ โดยแยกเป็นห้องพักขยะเปียกและขยะแห้งอย่างละ 1 ห้อง จำนวน 1 แห่ง สามารถรองรับขยะที่เกิดขึ้นได้นานประมาณ 13 วัน</p>	<p>- โครงการมีการจัดเตรียมถังรองรับขยะมูลฝอย วางกระจายไว้ตามจุดต่างๆ ภายในโครงการ ตามที่มาตรการกำหนด ในบริเวณห้องพัก, อาคารต้อนรับและสปา และอาคารภัตตาคารและห้องครัว โดยแม่บ้านจะเป็นผู้รวบรวมขยะมูลฝอยจากส่วนต่างๆ ภายในโครงการบรรจุลงถุงดำ พร้อมมัดปากถุงให้เรียบร้อยก่อนนำไปพักรวมไว้ยังห้องพักขยะรวมของโครงการ</p> <p>- โครงการการมีแม่บ้านเป็นผู้ดำเนินการรวบรวมมูลฝอยและคัดแยกประเภทมูลฝอยจากส่วนต่างๆ ภายในโครงการ โดยแยกเป็นขยะเปียก ขยะแห้ง และขยะประเภทที่นำกลับมาใช้ประโยชน์ใหม่ได้ ก่อนนำไปพักไว้ยังห้องพักขยะรวมทุกวัน</p> <p>- ห้องพักขยะรวมของโครงการ ตั้งอยู่ในบริเวณด้านหน้าโครงการติดกับบ่อหมก ยาม ริมถนนสาธารณะประโยชน์ จำนวน 2 ห้อง โดยเป็นห้องพักขยะเปียกและแห้งอย่างละ 1 ห้อง แต่ละห้องมีประตูปิดมิดชิด</p>	<p>-</p> <p>-</p> <p>-</p>	<p>รูปภาพที่ 2.10 ถังขยะภายในโครงการ</p> <p>รูปภาพที่ 2.11 การเก็บขนมูลฝอยจากส่วนต่างๆ ภายในโครงการ</p> <p>รูปภาพที่ 2.11 การเก็บขนมูลฝอยจากส่วนต่างๆ ภายในโครงการ</p> <p>รูปภาพที่ 2.9 ห้องพักขยะรวม</p>

ผลการดำเนินการตามมาตรการป้องกันและแก้ไขผลกระทบสิ่งแวดล้อมของโครงการ เดอะ วิลเลจ รีสอร์ท แอนด์ สปา ในระยะดำเนินการ แสดงดังตารางที่ 2.1

ตารางที่ 2.1 แบบรายงานผลการปฏิบัติตามมาตรการป้องกัน และแก้ไขผลกระทบสิ่งแวดล้อมของโครงการ เดอะ วิลเลจ รีสอร์ท แอนด์ สปา (ต่อ)

มาตรการป้องกันและแก้ไขผลกระทบสิ่งแวดล้อม	ผลการปฏิบัติตามมาตรการป้องกันและแก้ไขผลกระทบสิ่งแวดล้อม ช่วงดำเนินการ	ปัญหา อุปสรรค ที่ไม่สามารถปฏิบัติตามมาตรการและแนวทางแก้ไข	อ้างอิง
<p>5. การจัดการมูลฝอยและสิ่งปฏิกูล (ต่อ)</p> <p>(4) ตรวจสอบไม่ให้มีขยะตกค้างภายในโครงการ หากพบว่ามีขยะตกค้างให้รีบแจ้งทางเทศบาลตำบลกะรนเข้ามาทำการเก็บขนนำไปกำจัดทันที</p> <p>(4) ตรวจสอบถังขยะขนาดต่างๆ ที่ใช้ในโครงการและที่พักขยะรวมให้มีสภาพดีอยู่เสมอ ถ้ามีการผูกมัดหรือชำรุดต้องรีบดำเนินการแก้ไขทันที</p> <p>(5) จัดให้มีพนักงานทำความสะอาดที่พักรวมทุกครั้ง หลังจากการเก็บขยะของเทศบาลตำบลกะรน</p>	<p>- โครงการมีแม่บ้านคอยตรวจสอบปริมาณมูลฝอยทั้งหมดภายในโครงการ และได้ประสานงานกับเทศบาลตำบลกะรน ให้เข้ามาดำเนินการเก็บขนมูลฝอยทุกวัน แต่ในช่วงที่เทศบาลตำบลกะรนไม่สามารถเข้ามาดำเนินการได้ โครงการจะจัดจ้างรถเก็บขนมูลฝอยของภาคเอกชนให้เข้ามาดำเนินการแทน</p> <p>- โครงการมีแม่บ้านของโครงการดำเนินการตรวจสอบความเรียบร้อยของห้องพักรวม สภาพของถังขยะ หากพบชำรุดเสียหายจะดำเนินการซ่อมแซมหรือเปลี่ยนใหม่ทันที รวมทั้งดำเนินการคัดแยกมูลฝอย และทำความสะอาด ถังรองรับมูลฝอยห้องพักรวม ทุกครั้งหลังจากรถมาเก็บขยะ เพื่อป้องกันกลิ่นรบกวน</p>	<p>-</p> <p>-</p>	<p>เอกสารแนบที่ 7 ใบเสร็จมูลฝอย</p> <p>รูปภาพที่ 2.12 การล้างทำความสะอาดห้องพักรวม</p>

ผลการดำเนินการตามมาตรการป้องกันและแก้ไขผลกระทบสิ่งแวดล้อมของโครงการ เดอะ วิลเลจ รีสอร์ท แอนด์ สปา ในระยะดำเนินการ แสดงดังตารางที่ 2.1

ตารางที่ 2.1 แบบรายงานผลการปฏิบัติตามมาตรการป้องกัน และแก้ไขผลกระทบสิ่งแวดล้อมของโครงการ เดอะ วิลเลจ รีสอร์ท แอนด์ สปา (ต่อ)

มาตรการป้องกันและแก้ไขผลกระทบสิ่งแวดล้อม	ผลการปฏิบัติตามมาตรการป้องกันและแก้ไขผลกระทบสิ่งแวดล้อม ช่วงดำเนินการ	ปัญหา อุปสรรค ที่ไม่สามารถปฏิบัติตามมาตรการและแนวทางแก้ไข	อ้างอิง
6. การจราจร (1) จำกัดความเร็วของรถไม่เกิน 30 กิโลเมตร/ชั่วโมง บริเวณจุดเข้า-ออกพื้นที่โครงการ (2) จัดให้มียามรักษาการณ์บริเวณทางเข้า-ออกพื้นที่โครงการ ตลอด 24 ชั่วโมง เพื่อดูแลความปลอดภัยและอำนวยความสะดวกแก่ผู้พักอาศัยและผู้ที่เกี่ยวข้อง (3) ห้ามมิให้จอดรถในบริเวณถนนสาธารณะด้านหน้าโครงการ เพื่อป้องกันการกีดขวางการจราจร (4) จัดระบบการจราจรให้มีความปลอดภัย โดยการติดตั้งป้ายสัญญาณจราจร บริเวณทางเข้า-ออกพื้นที่โครงการ (5) จัดให้มีที่จอดรถ ซึ่งสามารถจอดรถยนต์ได้จำนวน 19 คัน	- โครงการมีการติดตั้งป้ายจำกัดความเร็วไม่เกิน 30 กม./ชม. ไว้ภายในบริเวณพื้นที่โครงการ ซึ่งสามารถมองเห็นได้ชัดเจน เพื่อควบคุมความเร็วของรถภายในโครงการ - โครงการมีเจ้าหน้าที่รักษาความปลอดภัยคอยอำนวยความสะดวกและจัดระบบการจราจรบริเวณทางเข้า-ออกโครงการ ตลอด 24 ชั่วโมง โดยห้ามมิให้มีการจอดรถในบริเวณถนนสาธารณะด้านหน้าโครงการ เพื่อป้องกันการกีดขวางการจราจร และอุบัติเหตุบนท้องถนน - โครงการมีการติดตั้งป้ายโครงการ ป้ายแสดงทิศทางเดินรถภายในโครงการ ซึ่งสามารถมองเห็นได้อย่างชัดเจน และอยู่ในระยะทางที่จะชะลอรถได้ทันก่อนเข้าสู่โครงการได้อย่างปลอดภัย - โครงการจัดให้มีพื้นที่จอดรถสำหรับผู้เข้าพักอาศัย อยู่บริเวณส่วนหน้าของโครงการ สามารถจอดรถยนต์ได้ประมาณ 19 คัน ซึ่งเพียงพอต่อความต้องการของผู้ ที่เข้ามาพักอาศัยภายในโครงการ	- - - -	รูปภาพที่ 2.5 ป้ายจำกัดความเร็ว รูปภาพที่ 2.8 เจ้าหน้าที่รักษาความปลอดภัย รูปภาพที่ 2.6 ป้ายโครงการ รูปภาพที่ 2.7 ป้ายแสดงทิศทางเดินรถภายในโครงการ รูปภาพที่ 2.4 พื้นที่สำหรับจอดรถ

ผลการดำเนินการตามมาตรการป้องกันและแก้ไขผลกระทบสิ่งแวดล้อมของโครงการ เดอะ วิลเลจ รีสอร์ท แอนด์ สปา ในระยะดำเนินการ แสดงดังตารางที่ 2.1
ตารางที่ 2.1 แบบรายงานผลการปฏิบัติตามมาตรการป้องกัน และแก้ไขผลกระทบสิ่งแวดล้อมของโครงการ เดอะ วิลเลจ รีสอร์ท แอนด์ สปา (ต่อ)

มาตรการป้องกันและแก้ไขผลกระทบสิ่งแวดล้อม	ผลการปฏิบัติตามมาตรการป้องกันและแก้ไขผลกระทบสิ่งแวดล้อม ช่วงดำเนินการ	ปัญหา อุปสรรค ที่ไม่สามารถปฏิบัติตามมาตรการและแนวทางแก้ไข	อ้างอิง
<p>7. การป้องกันอัคคีภัย</p> <p>(1) โครงการต้องติดตั้งเครื่องดับเพลิงแบบมือถือชนิดผงเคมีแห้งในแต่ละอาคาร ประกอบด้วย อุปกรณ์ส่งเสียงหรือสัญญาณให้คนที่อยู่ในอาคารได้ยินหรือทราบทั่วถึง พร้อมทั้งส่งสัญญาณไปยังแผนกควบคุมกลางที่จะมีเจ้าหน้าที่รักษาความปลอดภัยรักษารณตลอด 24 ชั่วโมง ซึ่งอยู่ภายในอาคารต้อนรับ โดยอุปกรณ์แจ้งเหตุจะมีทั้งระบบแจ้งเหตุเพลิงไหม้อัตโนมัติ ได้แก่ เครื่องจับควัน ซึ่งจะติดตั้งในห้องพักทุกห้องของบังกะโลแบบ A และบังกะโลแบบ B อีกทั้งยังมีระบบแจ้งเหตุใช้มือ เพื่อให้อุปกรณ์ส่งเสียงหรือส่งสัญญาณทำงาน (Fire Alarm) ซึ่งติดตั้งไว้ทุกอาคาร</p> <p>(2) โครงการต้องติดตั้งแบบแปลนแผนผังของโครงการพร้อมกับแสดงตำแหน่งที่ตั้งอุปกรณ์ดับเพลิงต่างๆ</p> <p>(3) โครงการต้องจัดให้มีระบบไฟสำรองบริเวณทางเดินที่ใช้แบตเตอรี่ สำหรับให้มองเห็นช่องทางเดินในขณะเพลิงไหม้หรือกรณีไฟฟ้าดับ พร้อมป้ายบอกทางออกที่ชัดเจน</p>	<p>- โครงการมีการติดตั้งระบบป้องกันและแจ้งเตือนอัคคีภัยภายในโครงการ ตามที่มาตรการกำหนด โดยกระจายไว้ตามจุดต่างๆ ทั่วทุกอาคาร เป็นไปตามกฎกระทรวงฉบับที่ 39 (พ.ศ. 2537) และฉบับที่ 47 (พ.ศ. 2540) ออกตามความในพระราชบัญญัติควบคุมอาคาร พ.ศ. 2522</p> <p>- โครงการมีการติดตั้งแบบแปลน แผนผังตำแหน่งที่ตั้งอุปกรณ์ดับเพลิงต่างๆ ภายในโครงการ ไว้บริเวณประตูห้องพักซึ่งสามารถมองเห็นได้ชัดเจน</p> <p>- โครงการมีการติดตั้งระบบไฟสำรองบริเวณทางเดินที่ใช้แบตเตอรี่ สำหรับให้มองเห็นช่องทางเดินในขณะเพลิงไหม้หรือกรณีไฟฟ้าดับ พร้อมป้ายบอกทางออกที่ชัดเจน</p>	<p>-</p> <p>-</p> <p>-</p>	<p>รูปภาพที่ 2.17 อุปกรณ์ป้องกันและแจ้งเตือนอัคคีภัย</p> <p>รูปภาพที่ 2.18 แผนผังตำแหน่งที่ตั้งอุปกรณ์ดับเพลิงต่างๆ</p> <p>รูปภาพที่ 2.21 ระบบไฟสำรองบริเวณทางเดิน</p> <p>รูปภาพที่ 2.20 ป้ายทางออกฉุกเฉิน</p>

ผลการดำเนินการตามมาตรการป้องกันและแก้ไขผลกระทบสิ่งแวดล้อมของโครงการ เดอะ วิลเลจ รีสอร์ท แอนด์ สปา ในระยะดำเนินการ แสดงดังตารางที่ 2.1

ตารางที่ 2.1 แบบรายงานผลการปฏิบัติตามมาตรการป้องกัน และแก้ไขผลกระทบสิ่งแวดล้อมของโครงการ เดอะ วิลเลจ รีสอร์ท แอนด์ สปา (ต่อ)

มาตรการป้องกันและแก้ไขผลกระทบสิ่งแวดล้อม	ผลการปฏิบัติตามมาตรการป้องกันและแก้ไขผลกระทบสิ่งแวดล้อม ช่วงดำเนินการ	ปัญหา อุปสรรค ที่ไม่สามารถปฏิบัติตามมาตรการและแนวทางแก้ไข	อ้างอิง
7. การป้องกันอัคคีภัย (ต่อ)			
(4) โครงการต้องจัดให้มีระบบป้องกันอันตรายจากฟ้าผ่า ซึ่งประกอบด้วยเสาต่อฟ้า สายต่อฟ้า สายตัวนำ สายนำลงดิน และหลักสายดินที่เชื่อมโยงกันเป็นระบบ	- โครงการมีการติดตั้งระบบป้องกันอันตรายจากฟ้าผ่า ซึ่งประกอบด้วยเสาต่อฟ้า สายต่อฟ้า สายตัวนำ สายนำลงดิน ตามที่มาตรการกำหนด	-	-
(5) จัดให้มีการตรวจสอบระบบป้องกันอัคคีภัยทุกๆ 6 เดือน เพื่อให้สามารถใช้งานได้เสมอ หากพบอุปกรณ์มีความเสียหายหรือใช้การไม่ได้ให้รีบดำเนินการแก้ไขทันที	- โครงการมีการตรวจสอบประสิทธิภาพการทำงานของระบบป้องกันและระงับอัคคีภัย โดยดำเนินการ 3 เดือน/ครั้ง เพื่อให้สามารถทำงานได้อย่างเต็มประสิทธิภาพ หากพบชำรุดเสียหายจะดำเนินการซ่อมแซมหรือเปลี่ยนใหม่โดยทันที	-	เอกสารแนบที่ 5 รายงานการตรวจสอบอุปกรณ์ป้องกัน และ แจ้งเตือนอัคคีภัย
(6) ติดป้ายแนะนำการใช้อุปกรณ์แต่ละชนิดไว้บริเวณที่อุปกรณ์นั้นติดตั้งอยู่ เพื่อให้ผู้ที่อยู่ใกล้จุดเกิดเหตุสามารถอ่านและทำความเข้าใจ สามารถใช้งานได้ทันที	- โครงการมีการติดตั้งป้ายแสดงวิธีการใช้งานอุปกรณ์ดับเพลิงไว้บริเวณจุดติดตั้งอุปกรณ์ทุกจุด ซึ่งสามารถมองเห็นได้ชัดเจน	-	รูปภาพที่ 2.22 การตรวจสอบอุปกรณ์ป้องกัน และแจ้งเตือนอัคคีภัย
(7) จัดให้มีการอบรมวิธีการใช้อุปกรณ์ และฝึกซ้อมการอพยพเมื่อเกิดเพลิงไหม้ให้เจ้าหน้าที่ ทุกๆ 1 ปี/ครั้ง เพื่อให้สามารถใช้งานได้ทันที	- โครงการมีการจัดอบรมวิธีการใช้อุปกรณ์ของระบบป้องกันอัคคีภัย และฝึกซ้อมเรื่องการซ้อมอพยพย้ายคน เมื่อเกิดเพลิงไหม้แก่เจ้าหน้าที่ของโครงการ ทุกๆ 1 ปี/ครั้ง โดยในรอบปี 2566 มีแผนที่จะดำเนินการในเดือนพฤศจิกายน	-	รูปภาพที่ 2.19 ป้ายแสดงวิธีการใช้งานอุปกรณ์ดับเพลิง

ผลการดำเนินการตามมาตรการป้องกันและแก้ไขผลกระทบสิ่งแวดล้อมของโครงการ เดอะ วิลเลจ รีสอร์ท แอนด์ สปา ในระยะดำเนินการ แสดงดังตารางที่ 2.1

ตารางที่ 2.1 แบบรายงานผลการปฏิบัติตามมาตรการป้องกัน และแก้ไขผลกระทบสิ่งแวดล้อมของโครงการ เดอะ วิลเลจ รีสอร์ท แอนด์ สปา (ต่อ)

มาตรการป้องกันและแก้ไขผลกระทบสิ่งแวดล้อม	ผลการปฏิบัติตามมาตรการป้องกันและแก้ไขผลกระทบสิ่งแวดล้อม ช่วงดำเนินการ	ปัญหา อุปสรรค ที่ไม่สามารถปฏิบัติตามมาตรการและแนวทางแก้ไข	อ้างอิง
8. ทักษะคุณภาพ (1) ควบคุมดูแลอาคารและบริเวณต่างๆ ภายในโครงการให้อยู่ในสภาพดีและสวยงามตามแบบภูมิสถาปัตยกรรมที่ออกแบบไว้ (2) โครงการต้องรักษาพื้นที่สีเขียวและพื้นที่ว่างให้ได้ร้อยละ 51.38 ตามที่เสนอไว้ตลอด	- โครงการมีการจัดพื้นที่สีเขียวและตัวอาคารไว้ตามที่มาตรการกำหนดและมีการดูแล บำรุงรักษาอยู่ตลอดระยะเวลาที่เปิดดำเนินการ รวมถึงมีการเลือกใช้สีหลังคาและตัวอาคารเป็นสี Earth Tone ซึ่งมีความกลมกลืนกับสภาพแวดล้อมโดยรอบ จึงสามารถช่วยลดผลกระทบด้านทัศนียภาพของผู้ที่สัญจรไปมา	-	รูปภาพที่ 2.1 พื้นที่สีเขียวภายในโครงการ รูปภาพที่ 2.3 สีของตัวอาคาร

รายงานผลการปฏิบัติตามมาตรการป้องกันและแก้ไขผลกระทบสิ่งแวดล้อมและมาตรการติดตามตรวจสอบคุณภาพสิ่งแวดล้อม

โครงการ เดอะวิลเลจ รีสอร์ท แอนด์ สปา

ระยะดำเนินการ ระหว่างเดือน มกราคม - มิถุนายน 2566

ผลการติดตามตรวจสอบคุณภาพสิ่งแวดล้อม ตามมาตรการติดตามตรวจสอบคุณภาพสิ่งแวดล้อมของโครงการ เดอะ วิลเลจ รีสอร์ท แอนด์ สปา ในระยะดำเนินการ แสดงดังตารางที่ 2.2

ตารางที่ 2.2 แบบรายงานผลการปฏิบัติตามมาตรการติดตามตรวจสอบผลกระทบสิ่งแวดล้อมของโครงการ เดอะ วิลเลจ รีสอร์ท แอนด์ สปา

มาตรการติดตามตรวจสอบผลกระทบสิ่งแวดล้อม	ผลการปฏิบัติตามมาตรการติดตามตรวจสอบผลกระทบสิ่งแวดล้อม <u>ช่วงดำเนินการ</u>	ปัญหา อุปสรรค ที่ไม่สามารถปฏิบัติตามมาตรการและแนวทางแก้ไข	อ้างอิง
1. ทรัพยากรดินและการชะล้างพังทลายของดิน ไม่มีมาตรการกำหนด	- ไม่มีมาตรการกำหนด	-	-
2. คุณภาพอากาศและเสียง ไม่มีมาตรการกำหนด	- ไม่มีมาตรการกำหนด	-	-
3. คุณภาพน้ำ (1) ตรวจสอบคุณภาพน้ำทั้งบริเวณบ่อตรวจคุณภาพน้ำทั้งของโครงการ ความถี่ 4 เดือน/ครั้ง	- โครงการมีการจัดจ้างบริษัท บีเค เนเจอร์ ทอริส จำกัด ให้เข้ามาดำเนินการเก็บตัวอย่างและตรวจวิเคราะห์คุณภาพน้ำในรายการความเป็นกรดต่าง ค่าบีโอดี ค่าปริมาณสารแขวนลอย ค่าซัลไฟด์ ค่าปริมาณสารละลาย ค่าปริมาณตะกอนหนัก ค่าน้ำมันและไขมัน ค่าทีเคเอ็น และค่าฟิเคิลโคลิฟอร์มแบคทีเรียทั้งหมดทุกเดือนตลอดระยะเวลาดำเนินการ	-	เอกสารแนบที่ 4 ผลการติดตามตรวจวัดคุณภาพสิ่งแวดล้อมและแบบบันทึกทส1,ทส2
4. การระบายน้ำและป้องกันน้ำท่วม ไม่มีมาตรการกำหนด	- ไม่มีมาตรการกำหนด	-	-

ผลการติดตามตรวจสอบคุณภาพสิ่งแวดล้อม ตามมาตรการติดตามตรวจสอบคุณภาพสิ่งแวดล้อมของโครงการ เดอะ วิลเลจ รีสอร์ท แอนด์ สปา ในระยะดำเนินการ แสดงดังตารางที่ 2.2

ตารางที่ 2.2 แบบรายงานผลการปฏิบัติตามมาตรการติดตามตรวจสอบผลกระทบสิ่งแวดล้อมของโครงการ เดอะ วิลเลจ รีสอร์ท แอนด์ สปา

มาตรการติดตามตรวจสอบผลกระทบสิ่งแวดล้อม	ผลการปฏิบัติตามมาตรการติดตามตรวจสอบผลกระทบสิ่งแวดล้อม <u>ช่วงดำเนินการ</u>	ปัญหา อุปสรรค ที่ไม่สามารถปฏิบัติตามมาตรการและแนวทางแก้ไข	อ้างอิง
<p>5. การจัดการมูลฝอยและสิ่งปฏิกูล</p> <p>(1) ทำความสะอาดที่พักรวมมูลฝอยรวมในโครงการทุกครั้งหลังจากรับการเก็บขนมูลฝอย</p> <p>(2) ทำการกำจัดกากตะกอนในถังดักไขมันของห้องครัวและภัตตาคาร และนำไปรวบรวมไว้ที่ห้องพักรวมของโครงการทุกวัน</p> <p>(3) จัดให้มีการสูบน้ำตะกอนในถังเกรอะของระบบบำบัดน้ำเสียขึ้นต้นในแต่ละอาคารไปกำจัดอย่างสม่ำเสมอเพื่อรักษาประสิทธิภาพของระบบ อย่างน้อย 2 เดือน/ครั้ง</p> <p>(4) จัดให้มีการสูบน้ำตะกอนส่วนเกินจากถังเดิมอากาศของระบบบำบัดน้ำเสียรวม ปีละ 6 ครั้ง</p>	<p>- โครงการมีแม่บ้านของโครงการดำเนินการตรวจสอบความเรียบร้อยของห้องพักรวม สภาของถังขยะ หากพบชำรุดเสียหายจะดำเนินการซ่อมแซมหรือเปลี่ยนใหม่ทันที รวมทั้งดำเนินการคัดแยกมูลฝอย และทำความสะอาด ถังรองรับมูลฝอยห้องพักรวม ทุกครั้งหลังจากการมาเก็บขนขยะ เพื่อป้องกันกลิ่นรบกวน</p> <p>- โครงการมีเจ้าหน้าที่คอยดำเนินการตรวจสอบปริมาณของไขมันจากบ่อดักไขมัน (Grease Trap) ทุกวัน หากมีปริมาณมากจะทำการดักกากไขมันโดยทันที</p> <p>- โครงการมีช่างคอยดำเนินการตรวจสอบปริมาณของเกรอะ และตะกอน หากมีปริมาณมากจะดำเนินการดูดหรือสูบล้างสิ่งปฏิกูลเข้ามาดำเนินการโดยทันที เพื่อรักษาประสิทธิภาพของระบบ</p>	<p>-</p> <p>-</p> <p>-</p>	<p>รูปภาพที่ 2.12 การล้างทำความสะอาดห้องพักรวม</p> <p>รูปภาพที่ 2.16 การดักกากไขมัน</p> <p>เอกสารแนบที่ 8 ใบเสร็จสูบน้ำเกรอะและตะกอน</p>

รายงานผลการปฏิบัติตามมาตรการป้องกันและแก้ไขผลกระทบสิ่งแวดล้อมและมาตรการติดตามตรวจสอบคุณภาพสิ่งแวดล้อม

โครงการ เดอะวิลเลจ รีสอร์ท แอนด์ สปา

ระยะดำเนินการ ระหว่างเดือน มกราคม – มิถุนายน 2566

ผลการติดตามตรวจสอบคุณภาพสิ่งแวดล้อม ตามมาตรการติดตามตรวจสอบคุณภาพสิ่งแวดล้อมของโครงการ เดอะ วิลเลจ รีสอร์ท แอนด์ สปา ในระยะดำเนินการ แสดงดังตารางที่ 2.2

ตารางที่ 2.2 แบบรายงานผลการปฏิบัติตามมาตรการติดตามตรวจสอบผลกระทบสิ่งแวดล้อมของโครงการ เดอะ วิลเลจ รีสอร์ท แอนด์ สปา

มาตรการติดตามตรวจสอบผลกระทบสิ่งแวดล้อม	ผลการปฏิบัติตามมาตรการติดตามตรวจสอบผลกระทบสิ่งแวดล้อม <u>ช่วงดำเนินการ</u>	ปัญหา อุปสรรค ที่ไม่สามารถปฏิบัติตามมาตรการและแนวทางแก้ไข	อ้างอิง
6. การจราจร ไม่มีมาตรการกำหนด	- ไม่มีมาตรการกำหนด	-	-
7. การป้องกันอัคคีภัย (1) มีการตรวจสอบอุปกรณ์เตือนภัยและป้องกันอัคคีภัยว่าอยู่ในสภาพที่ใช้งานได้ ความถี่ 2 ครั้ง/ปี (2) จัดให้มีการซ้อมแผนดับเพลิงอย่างน้อย ปีละ 1 ครั้ง	- โครงการมีการตรวจสอบประสิทธิภาพการทำงานของระบบป้องกันและระงับอัคคีภัย โดยดำเนินการ 3 เดือน/ครั้ง เพื่อให้สามารถทำงานได้อย่างเต็มประสิทธิภาพ หากพบชำรุดเสียหายจะดำเนินการซ่อมแซมหรือเปลี่ยนใหม่โดยทันที - โครงการมีการจัดอบรมวิธีการใช้อุปกรณ์ของระบบป้องกันอัคคีภัย และฝึกอบรมเรื่องการซ้อมอพยพย้ายคน เมื่อเกิดเพลิงไหม้แก่เจ้าหน้าที่ของโครงการ ทุกๆ 1 ปี/ครั้ง โดยในรอบปี 2566 มีแผนที่จะดำเนินการในเดือนพฤศจิกายน	- -	เอกสารแนบที่ 5 รายงานการตรวจสอบอุปกรณ์ป้องกัน และแจ้งเตือนอัคคีภัย รูปภาพ ที่ 2.22 การตรวจสอบอุปกรณ์ป้องกันและแจ้งเตือนอัคคีภัย
8. ทัศนียภาพ ไม่มีมาตรการกำหนด	- ไม่มีมาตรการกำหนด	-	-



รูปภาพที่ 2.1 พื้นที่สีเขียวภายในโครงการ



รูปภาพที่ 2.2 รั้วกำแพงคอนกรีตเสริมเหล็ก



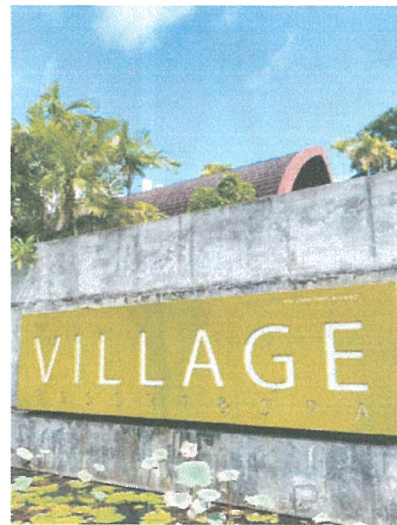
รูปภาพที่ 2.3 สีของตัวอาคาร



รูปภาพที่ 2.4 พื้นที่สำหรับจอดรถ



รูปภาพที่ 2.5 ป้ายจำกัดความเร็ว



รูปภาพที่ 2.6 ป้ายโครงการ



รูปภาพที่ 2.7 ป้ายแสดงทิศทางเดินรถภายในโครงการ



รูปภาพที่ 2.8 เจ้าหน้าที่รักษาความปลอดภัย



รูปภาพที่ 2.9 ห้องพักขยะรวม



รูปภาพที่ 2.10 ถังขยะภายในโครงการ



รูปภาพที่ 2.11 การเก็บขยะมูลฝอยจากส่วนต่างๆ ภายในโครงการ



รูปภาพที่ 2.12 การล้างทำความสะอาดห้องพักรวม



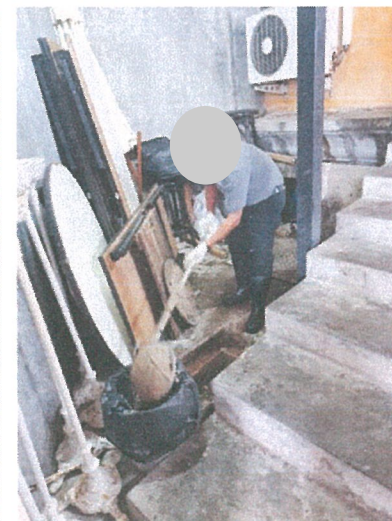
รูปภาพที่ 2.13 บ่อพักน้ำขนาด 1 ลูกบาศก์เมตร



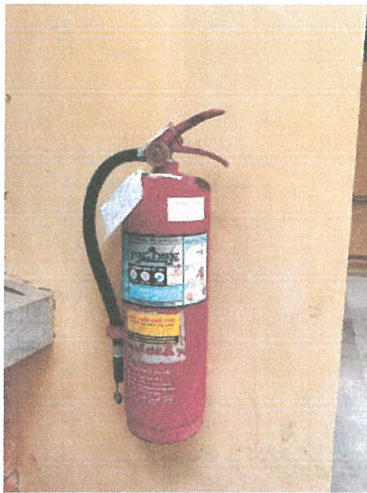
รูปภาพที่ 2.14 ป้ายแจ้งรายละเอียดน้ำทิ้งที่ใช้สำหรับรดน้ำต้นไม้



รูปภาพที่ 2.15 การขุดลอกตะกอน



รูปภาพที่ 2.16 การตักไขมัน



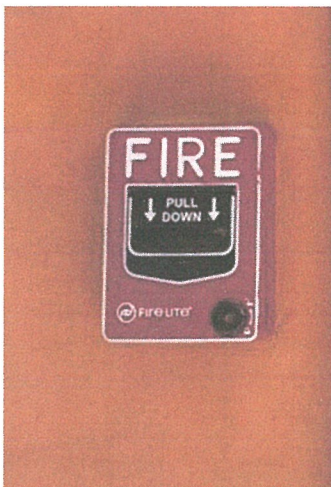
ถังดับเพลิง



ผ้าห่มกันไฟ



สายดับเพลิง



อุปกรณ์แจ้งเหตุด้วยมือ



กริ่งสัญญาณเตือนภัย



ไฟฉุกเฉิน

รูปภาพที่ 2.17 อุปกรณ์ป้องกันและแจ้งเตือนอัคคีภัย



รูปภาพที่ 2.18 แผนผังตำแหน่งที่ติดตั้งอุปกรณ์ดับเพลิงต่างๆ



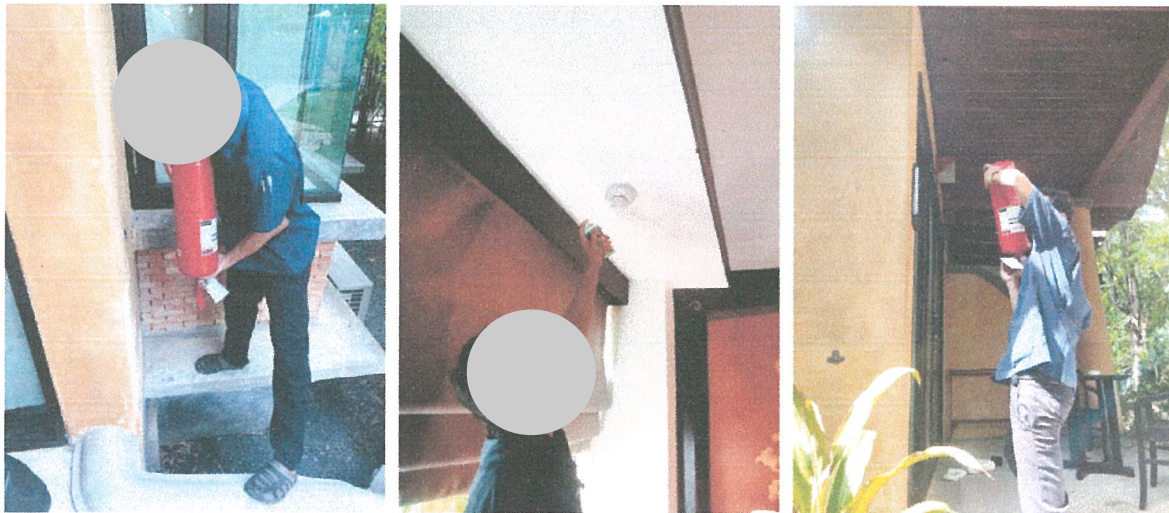
รูปภาพที่ 2.19 ป้ายแสดงวิธีการใช้งานอุปกรณ์ดับเพลิง



รูปภาพที่ 2.20 ป้ายทางออกฉุกเฉิน



รูปภาพที่ 2.21 ระบบไฟฟ้าและไฟฟ้าสำรองบริเวณทางเดิน



รูปภาพที่ 2.22 การตรวจสอบอุปกรณ์และแจ้งเตือนอัคคีภัย