

## บทที่ 2

ผลการดำเนินการตามมาตรการป้องกันและแก้ไขผลกระทบสิ่งแวดล้อมและ  
มาตรการตรวจสอบผลกระทบสิ่งแวดล้อม

---



## บทที่ 2

### ผลการดำเนินการตามมาตรการป้องกันและแก้ไขผลกระทบสิ่งแวดล้อมของโครงการในระยะดำเนินการ

ผลการดำเนินการตามมาตรการป้องกันและแก้ไขผลกระทบสิ่งแวดล้อมของโครงการ โรงแรม ศรีพันวา บูทีค รีสอร์ท แอนด์ สปา ในระยะดำเนินการ แสดงดังตารางที่ 2.1

ตารางที่ 2.1 แบบรายงานผลการปฏิบัติตามมาตรการป้องกัน และแก้ไขผลกระทบสิ่งแวดล้อมของ โครงการ โรงแรม ศรีพันวา บูทีค รีสอร์ท แอนด์ สปา

มาตรการป้องกันและแก้ไขผลกระทบสิ่งแวดล้อม	ผลการปฏิบัติตามมาตรการป้องกันและแก้ไขผลกระทบสิ่งแวดล้อม ช่วงดำเนินการ	ปัญหา อุปสรรค ที่ไม่สามารถปฏิบัติตามมาตรการและแนวทางแก้ไข	อ้างอิง
<b>1.ทรัพยากรกายภาพ</b> <b>1.1 ลักษณะภูมิประเทศ</b> (1) จัดพื้นที่ว่างกว่าร้อยละ 68.87 ของพื้นที่โครงการ (2) รักษาภูมิประเทศเดิมไว้ให้มากที่สุด	- โรงแรมจัดให้มีพื้นที่ว่างตามมาตรการที่กำหนด และจัดให้มีพื้นที่สีเขียวโดยรอบพื้นที่โรงแรม - โรงแรมรักษาสภาพพื้นที่เดิมของโครงการไว้ ซึ่งมีลักษณะเป็นภูเขา	- -	รูปภาพที่ 2.1 พื้นที่สีเขียว -
<b>1.2 การชะล้างพังทลายของดิน</b> (1) จัดระบบระบายน้ำที่มีบ่อหน่วงน้ำขนาด 347, 216, 336 และ 216 ลูกบาศก์เมตร และอ่างเก็บน้ำขนาด 1,882.5 ลูกบาศก์เมตร ซึ่งแต่ละบ่อสามารถรองรับน้ำฝน เมื่อฝนตกหนักได้มากกว่า 3 ชั่วโมง (2) จัดทำตาข่ายคอนกรีต เพื่อป้องกันการพังทลายของดิน และมีการปลูกต้นไม้ ไม้เลื้อยและหญ้าคลุมดิน	- โรงแรมจัดให้มีระบบระบายน้ำรอบโรงแรม พร้อมบ่อหน่วงน้ำ และอ่างเก็บน้ำเพื่อรองรับน้ำฝน - โรงแรมมีการปลูกต้นไม้ ไม้เลื้อยและหญ้าคลุมดินรอบบริเวณโรงแรม ซึ่งช่วยป้องกันการพังทลายของดิน	- -	รูปภาพที่ 2.3 อ่างเก็บน้ำ รูปภาพที่ 2.1 พื้นที่สีเขียว

ผลการดำเนินการตามมาตรการป้องกันและแก้ไขผลกระทบสิ่งแวดล้อมของโครงการ โรงแรม ศรีพินา บูทีก รีสอร์ท แอนด์ สปา ในระยะดำเนินการ แสดงดังตารางที่ 2.1  
ตารางที่ 2.1 แบบรายงานผลการปฏิบัติตามมาตรการป้องกัน และแก้ไขผลกระทบสิ่งแวดล้อมของ โครงการ โรงแรม ศรีพินา บูทีก รีสอร์ท แอนด์ สปา (ต่อ)

มาตรการป้องกันและแก้ไขผลกระทบสิ่งแวดล้อม	ผลการปฏิบัติตามมาตรการป้องกันและแก้ไขผลกระทบสิ่งแวดล้อม ช่วงดำเนินการ	ปัญหา อุปสรรค ที่ไม่สามารถปฏิบัติตาม มาตรการและแนวทางแก้ไข	อ้างอิง
<b>1.3 คุณภาพอากาศ</b> (1) จัดให้มีการปลูกต้นไม้ในบริเวณพื้นที่สีเขียว	- ทางโรงแรมได้จัดให้มีพื้นที่สีเขียว โดยรอบพื้นที่โครงการ ตามที่กำหนดไว้ในมาตรการ เพื่อช่วยลดความร้อน รวมทั้ง ดูดซับก๊าซคาร์บอนไดออกไซด์ เพื่อช่วยลดชั้นมลสารที่เกิด จากยานพาหนะที่เข้ามาในพื้นที่โครงการ	-	รูปภาพที่ 2.1 พื้นที่สีเขียว รูปภาพที่ 2.2 คนสวน
<b>1.4 เสียงและความสั่นสะเทือน</b> ไม่มีมาตรการกำหนด	-		
<b>1.5 แหล่งน้ำผิวดินและคุณภาพน้ำ</b> (1) น้ำเสียจากโครงการจะถูกบำบัดจนมีคุณภาพตามมาตรฐาน คุณภาพน้ำทิ้ง ก่อนฆ่าเชื้อโรคและระบายออกสู่ลานซึม สำหรับอาคารห้องพักและอาคารที่พักพนักงาน (2) น้ำเสียจากอาคารอื่นๆ จะบำบัดจนมีคุณภาพตามมาตรฐาน คุณภาพน้ำทิ้ง ก่อนฆ่าเชื้อโรคและรวบรวมลงสู่อ่างเก็บน้ำ ซึ่งจะนำไปใช้รดน้ำต้นไม้ในพื้นที่โครงการต่อไป (3) น้ำฝนจากหลังคาและถนน จะระบายลงสู่ท่อระบายน้ำ คอนกรีตเสริมเหล็กขนาดเส้นผ่านศูนย์กลาง 0.3 และ 0.5 เมตร ก่อนปล่อยลงสู่บ่อหน่วงน้ำขนาด 347, 216, 336 และ 216 ลูกบาศก์เมตร ซึ่งกระจายอยู่ตลอดแนวที่ติด ชายหาด	- โรงแรมมีการติดตั้งระบบบำบัดน้ำเสียสำเร็จรูป เพื่อ บำบัดน้ำทิ้งให้มีคุณภาพตามเกณฑ์มาตรฐาน โดยได้ทำ การติดตั้งเรียบร้อยแล้วก่อนการก่อสร้างโรงแรม สำหรับ น้ำที่ผ่านการบำบัดแล้วจะเข้าสู่ลานซึม - โรงแรมได้ติดตั้งระบบบำบัดน้ำเสียชนิดสำเร็จรูป ก่อน รวบรวมน้ำเสียเข้าสู่อ่างเก็บน้ำ ซึ่งมีระบบเติมอากาศ เพื่อ ช่วยบำบัดน้ำทิ้ง ก่อนนำไปใช้รดน้ำต้นไม้โรงแรม - น้ำฝนจากหลังคาและถนน จะระบายลงสู่ท่อระบายน้ำ รอบโรงแรมและปล่อยลงสู่บ่อหน่วงน้ำ	-  -  -	รูปภาพที่ 2.9 ระบบบำบัดน้ำเสีย สำเร็จรูปของโรงแรม   รูปภาพที่ 2.9 ระบบบำบัดน้ำเสีย สำเร็จรูปของโรงแรม   รูปภาพที่ 2.10 รางระบายน้ำ

รายงานผลการปฏิบัติตามมาตรการป้องกันและแก้ไขผลกระทบสิ่งแวดล้อมและมาตรการติดตามตรวจสอบคุณภาพสิ่งแวดล้อม

โครงการ โรงแรม ศรีพันวา บูทีค รีสอร์ท แอนด์ สปา

ระยะดำเนินการ ระหว่างเดือน มกราคม – มิถุนายน 2566

ผลการดำเนินการตามมาตรการป้องกันและแก้ไขผลกระทบสิ่งแวดล้อมของโครงการ โรงแรม ศรีพันวา บูทีค รีสอร์ท แอนด์ สปา ในระยะดำเนินการ แสดงดังตารางที่ 2.1

ตารางที่ 2.1 แบบรายงานผลการปฏิบัติตามมาตรการป้องกัน และแก้ไขผลกระทบสิ่งแวดล้อมของ โครงการ โรงแรม ศรีพันวา บูทีค รีสอร์ท แอนด์ สปา (ต่อ)

มาตรการป้องกันและแก้ไขผลกระทบสิ่งแวดล้อม	ผลการปฏิบัติตามมาตรการป้องกันและแก้ไขผลกระทบสิ่งแวดล้อม ช่วงดำเนินการ	ปัญหา อุปสรรค ที่ไม่สามารถปฏิบัติตาม มาตรการและแนวทางแก้ไข	อ้างอิง
<b>1.5 แหล่งน้ำผิวดินและคุณภาพน้ำ (ต่อ)</b> (4) บริเวณด้านที่ติดกับสถาบันวิจัยและพัฒนาทรัพยากรทาง ทะเลและชายฝั่ง จะจัดเตรียมอ่างเก็บน้ำขนาด 1,882.5 ลูกบาศก์เมตร ไว้รองรับน้ำฝน บ่อหนองน้ำจะรองรับ ตะกอนที่มากับน้ำฝน ก่อนปล่อยน้ำใสลงสู่ทะเล (5) น้ำจากบ่อหนองน้ำและอ่างเก็บน้ำจะนำไปใช้รดน้ำต้นไม้ใน พื้นที่โครงการ	- โรงแรมจัดให้มีระบบระบายน้ำรอบโรงแรม พร้อมบ่อ หนองน้ำ และอ่างเก็บน้ำเพื่อรองรับน้ำฝน - โรงแรมจัดให้มีระบบระบายน้ำรอบโรงแรม พร้อมบ่อ หนองน้ำ และอ่างเก็บน้ำเพื่อรองรับน้ำฝนและนำไปใช้รด น้ำต้นไม้ในพื้นที่โครงการ	-	รูปภาพที่ 2.3 อ่างเก็บน้ำ รูปภาพที่ 2.10 รางระบายน้ำ
<b>1.6 แหล่งน้ำใต้ดินและคุณภาพน้ำ</b> (1) บำบัดน้ำเสียจนมีคุณภาพตามมาตรฐานคุณภาพน้ำทิ้ง ก่อน ฆ่าเชื้อโรคและระบายออกสู่ลานซึมสำหรับอาคารห้องพัก และอาคารที่พักพนักงาน (2) น้ำเสียจากอาคารอื่นๆ จะบำบัดจนมีคุณภาพตามมาตรฐาน คุณภาพน้ำทิ้ง ก่อนฆ่าเชื้อโรคและรวบรวมลงสู่อ่างเก็บน้ำ ซึ่งจะนำไปใช้รดน้ำต้นไม้ในพื้นที่โครงการต่อไป	- โรงแรมมีการติดตั้งระบบบำบัดน้ำเสียสำเร็จรูป เพื่อ บำบัดน้ำทิ้งให้มีคุณภาพตามเกณฑ์มาตรฐาน โดยได้ทำ การติดตั้งเรียบร้อยแล้วแต่ก่อนการก่อสร้างโรงแรม สำหรับน้ำที่ผ่านการบำบัดแล้วจะเข้าสู่ลานซึม - โรงแรมได้ติดตั้งระบบบำบัดน้ำเสียชนิดสำเร็จรูป ก่อน รวบรวมน้ำเสียเข้าสู่อ่างเก็บน้ำ ซึ่งมีระบบเดิมอากาศ เพื่อช่วยบำบัดน้ำทิ้ง ก่อนนำไปใช้รดน้ำต้นไม้โรงแรม	-	รูปภาพที่ 2.9 ระบบบำบัดน้ำเสีย สำเร็จรูปของโรงแรม รูปภาพที่ 2.9 ระบบบำบัดน้ำเสีย สำเร็จรูปของโรงแรม



ผลการดำเนินการตามมาตรการป้องกันและแก้ไขผลกระทบสิ่งแวดล้อมของโครงการ โรงแรม ศรีพินา บูทีค รีสอร์ท แอนด์ สปา ในระยะดำเนินการ แสดงดังตารางที่ 2.1  
ตารางที่ 2.1 แบบรายงานผลการปฏิบัติตามมาตรการป้องกัน และแก้ไขผลกระทบสิ่งแวดล้อมของ โครงการ โรงแรม ศรีพินา บูทีค รีสอร์ท แอนด์ สปา (ต่อ)

มาตรการป้องกันและแก้ไขผลกระทบสิ่งแวดล้อม	ผลการปฏิบัติตามมาตรการป้องกันและแก้ไขผลกระทบสิ่งแวดล้อม ช่วงดำเนินการ	ปัญหา อุปสรรค ที่ไม่สามารถปฏิบัติตามมาตรการและแนวทางแก้ไข	อ้างอิง
<b>2. ทรัพยากรชีวภาพ</b> <b>2.1 นิเวศวิทยาทางบก</b> (1) ควบคุมให้กิจกรรมต่างๆ อยู่ในโครงการเท่านั้น	- โรงแรมดำเนินการโรงแรมภายในพื้นที่โรงแรมเท่านั้น	-	-
<b>2.2 นิเวศวิทยาทางน้ำ</b> (1) บำบัดน้ำเสียให้ได้ตามมาตรฐาน แล้วรวบรวมลงสู่อ่างเก็บน้ำขนาด 1,882.5 ลูกบาศก์เมตร ซึ่งอยู่ด้านข้างอาคารส่วนบริการ (2) น้ำจากอ่างเก็บน้ำจะนำไปใช้รดน้ำต้นไม้ภายในโครงการ	- โรงแรมได้ติดตั้งระบบบำบัดน้ำเสียชนิดสำเร็จรูป ก่อนรวบรวมน้ำเสียเข้าสู่อ่างเก็บน้ำ ซึ่งมีระบบเติมอากาศ เพื่อช่วยบำบัดน้ำทิ้ง ก่อนนำน้ำไปใช้รดน้ำต้นไม้ในโรงแรม	-	รูปภาพที่ 2.3 อ่างเก็บน้ำ รูปภาพที่ 2.9 ระบบบำบัดน้ำเสียสำเร็จรูปของโรงแรม
<b>3. คุณค่าการใช้ประโยชน์ของมนุษย์</b> <b>3.1 การใช้ประโยชน์ที่ดิน</b> <b>3.1.1 การใช้ประโยชน์ที่ดินในปัจจุบัน</b> ไม่มีมาตรการกำหนด	-	-	-
<b>3.1.2 การใช้ประโยชน์ที่ดินตามผังเมืองรวม จังหวัดภูเก็ต</b> ไม่มีมาตรการกำหนด	-	-	-
<b>3.1.3 การใช้ประโยชน์ที่ดินตามเขตพื้นที่และมาตรการคุ้มครองสิ่งแวดล้อม</b> ไม่มีมาตรการกำหนด	-	-	-

รายงานผลการปฏิบัติตามมาตรการป้องกันและแก้ไขผลกระทบสิ่งแวดล้อมและมาตรการติดตามตรวจสอบคุณภาพสิ่งแวดล้อม

โครงการ โรงแรม ศรีพันวา บูทีค รีสอร์ท แอนด์ สปา

ระยะดำเนินการ ระหว่างเดือน มกราคม – มิถุนายน 2566

ผลการดำเนินการตามมาตรการป้องกันและแก้ไขผลกระทบสิ่งแวดล้อมของโครงการ โรงแรม ศรีพันวา บูทีค รีสอร์ท แอนด์ สปา ในระยะดำเนินการ แสดงดังตารางที่ 2.1

ตารางที่ 2.1 แบบรายงานผลการปฏิบัติตามมาตรการป้องกัน และแก้ไขผลกระทบสิ่งแวดล้อมของ โครงการ โรงแรม ศรีพันวา บูทีค รีสอร์ท แอนด์ สปา (ต่อ)

มาตรการป้องกันและแก้ไขผลกระทบสิ่งแวดล้อม	ผลการปฏิบัติตามมาตรการป้องกันและแก้ไขผลกระทบสิ่งแวดล้อม ช่วงดำเนินการ	ปัญหา อุปสรรค ที่ไม่สามารถปฏิบัติตามมาตรการและแนวทางแก้ไข	อ้างอิง
3.2 การคมนาคมขนส่ง			
(1) ติดตั้งเครื่องหมายจราจรทางเข้า-ออก และที่จอดรถ	- โรงแรมมีเจ้าหน้าที่รักษาความปลอดภัยตั้งแต่ทางเข้าของโรงแรม ซึ่งคอยสอบถามข้อมูลบุคคลและสถานที่ที่ต้องการติดต่อแล้วใช้วิทยุสื่อสารเพื่อแจ้งแก่เจ้าหน้าที่ประจำแต่ละจุดบนเส้นทางเดินรถ เพื่อให้ผู้มาติดต่อสามารถดูสัญญาณมือบอกทางไปยังพื้นที่โรงแรมได้ สำหรับพนักงานของโรงแรมได้มีนโยบายเตือนด้านการขับซัดด้วยความระมัดระวัง เพื่อป้องกันอุบัติเหตุในโรงแรม	-	รูปภาพที่ 2.8 เจ้าหน้าที่รักษาความปลอดภัย
(2) จัดเจ้าหน้าที่อำนวยความสะดวกบริเวณที่จอดรถ	- โรงแรมจัดให้มีเจ้าหน้าที่รักษาความปลอดภัยคอยควบคุมดูแลการจราจรตั้งแต่ทางเข้า-ออกเป็นกะ ตลอด 24 ชั่วโมง	-	รูปภาพที่ 2.8 เจ้าหน้าที่รักษาความปลอดภัย
(3) ห้ามจอดรถทุกชนิดบริเวณทางเข้า-ออก บนถนนสาธารณะ และบริเวณไหล่ทาง	- โรงแรมจัดให้มีเจ้าหน้าที่รักษาความปลอดภัยคอยควบคุมดูแลการจราจรตั้งแต่ทางเข้า-ออกเป็นกะ ตลอด 24 ชั่วโมง	-	รูปภาพที่ 2.8 เจ้าหน้าที่รักษาความปลอดภัย รูปภาพที่ 2.6 ลานจอดรถ
(4) จัดที่จอดรถยนต์ภายในพื้นที่โครงการ 17 คัน โดยขนาดพื้นที่และจำนวนที่จอดรถยนต์ เป็นไปตามที่กฎหมายกำหนด	- โรงแรมจัดให้มีที่จอดรถยนต์ภายในโรงแรม ตามมาตรการที่กำหนด และมีรถบริการรับ-ส่งแก่ผู้มาเข้าพักในโรงแรม ซึ่งกลุ่มลูกค้าโรงแรมส่วนใหญ่เป็นลูกค้าชาวต่างชาติที่ใช้รถบริการสาธารณะ หรือเอกชนจากสนามบินมายังโรงแรม	-	รูปภาพที่ 2.7 รถบริการภายในโรงแรม



รายงานผลการปฏิบัติตามมาตรการป้องกันและแก้ไขผลกระทบสิ่งแวดล้อมและมาตรการติดตามตรวจสอบคุณภาพสิ่งแวดล้อม

โครงการ โรงแรม ศรีพินา บูติก รีสอร์ท แอนด์ สปา

ระยะดำเนินการ ระหว่างเดือน มกราคม – มิถุนายน 2566

ผลการดำเนินการตามมาตรการป้องกันและแก้ไขผลกระทบสิ่งแวดล้อมของโครงการ โรงแรม ศรีพินา บูติก รีสอร์ท แอนด์ สปา ในระยะดำเนินการ แสดงดังตารางที่ 2.1

ตารางที่ 2.1 แบบรายงานผลการปฏิบัติตามมาตรการป้องกัน และแก้ไขผลกระทบสิ่งแวดล้อมของ โครงการ โรงแรม ศรีพินา บูติก รีสอร์ท แอนด์ สปา (ต่อ)

มาตรการป้องกันและแก้ไขผลกระทบสิ่งแวดล้อม	ผลการปฏิบัติตามมาตรการป้องกันและแก้ไขผลกระทบสิ่งแวดล้อม ช่วงดำเนินการ	ปัญหา อุปสรรค ที่ไม่สามารถปฏิบัติตามมาตรการและแนวทางแก้ไข	อ้างอิง
<b>3.3 การใช้น้ำ</b> (1) จัดตั้งพักน้ำจุดที่ 1 บริเวณทางเข้าพื้นที่โครงการศรีพินา ปริมาตร 100 ลบ.ม. (2) จัดตั้งเก็บน้ำจุดที่ 2 ได้อาคารกีฬาปริมาตร 500 ลบ.ม. (3) จัดตั้งเก็บน้ำจุดที่ 3 บริเวณอาคารบาร์เครื่องดื่ม ปริมาตร 200 ลบ.ม. (4) อาคารวิลล่า A, B และ C ทุกหลังจะมีถังเก็บน้ำสำเร็จรูป ขนาดความจุ 1.5 ลูกบาศก์เมตร จำนวน 2 ถัง (5) อาคารวิลล่า A1 และ C1 ทุกหลังจะมีถังเก็บน้ำสำเร็จรูป ขนาดความจุ 1.5 ลูกบาศก์เมตร จำนวน 1 ถัง (6) ประชาสัมพันธ์ให้ร่วมกันประหยัดน้ำ (7) ตรวจสอบการจ่ายน้ำและเส้นท่อให้อยู่ในสภาพดีอยู่เสมอ หากพบว่าชำรุดให้แก้ไขทันที	- โรงแรมมีถังเก็บน้ำที่ผ่านการปรับปรุงคุณภาพน้ำแล้ว และได้มีการสำรองน้ำโดยการซื้อน้ำจากบริษัทเอกชน เพื่อให้สามารถมีน้ำใช้ในโรงแรมอย่างเพียงพอ - ทางโรงแรมได้มีการเลือกใช้สุขภัณฑ์ที่ประหยัดน้ำหรืออุปกรณ์ที่มีประสิทธิภาพสูง ตามที่กำหนดในมาตรการทั้งในส่วนห้องพักของลูกค้า และออฟฟิศของโรงแรม ตั้งแต่ขั้นตอนการก่อสร้างโรงแรม - โรงแรมมีเจ้าหน้าที่แผนกช่างคอยตรวจสอบการชำรุดของระบบการแจกจ่ายน้ำและเส้นท่อ ให้อยู่ในสภาพดีเสมอ ตลอดระยะเวลาดำเนินการ หากพบการชำรุดทางเจ้าหน้าที่จะดำเนินการซ่อมแซมโดยทันที	- - -	รูปภาพที่ 2.11 ถังเก็บน้ำใช้เอกสารแนบที่ 10 ใบเสร็จซื้อน้ำ รูปภาพที่ 2.12 สุขภัณฑ์ที่ประหยัดน้ำ รูปภาพที่ 2.13 การตรวจเช็คเส้นท่อของระบบการจ่ายน้ำ เอกสารแนบที่ 6 รายงานตรวจเช็คเส้นท่อน้ำใช้

ผลการดำเนินการตามมาตรการป้องกันและแก้ไขผลกระทบสิ่งแวดล้อมของโครงการ โรงแรม ศรีพันวา บูทีค รีสอร์ท แอนด์ สปา ในระยะดำเนินการ แสดงดังตารางที่ 2.1

ตารางที่ 2.1 แบบรายงานผลการปฏิบัติตามมาตรการป้องกัน และแก้ไขผลกระทบสิ่งแวดล้อมของ โครงการ โรงแรม ศรีพันวา บูทีค รีสอร์ท แอนด์ สปา (ต่อ)

มาตรการป้องกันและแก้ไขผลกระทบสิ่งแวดล้อม	ผลการปฏิบัติตามมาตรการป้องกันและแก้ไขผลกระทบสิ่งแวดล้อม ช่วงดำเนินการ	ปัญหา อุปสรรค ที่ไม่สามารถปฏิบัติตามมาตรการและแนวทางแก้ไข	อ้างอิง
3.4 การระบายและป้องกันน้ำท่วม			
(1) น้ำเสียจากอาคารห้องพักที่ผ่านการบำบัดจนได้มาตรฐานและฆ่าเชื้อโรคแล้วจะปล่อยเข้าสู่บ่อจ่ายน้ำ เพื่อเข้าระบบลานซึมขนาด 12 ตารางเมตร/ 1 ห้องน้ำ	- โรงแรมจัดให้มีบ่อหน่วงน้ำ ปริมาตรที่กำหนด บริเวณด้านทิศตะวันตกของโครงการ เพื่อหน่วงน้ำฝนไว้ในโรงแรมก่อนระบายออกสู่ทางระบายน้ำสาธารณะ พร้อมออกแบบให้มีบ่อพักน้ำ และติดตั้งตะแกรงดักมูลฝอย บริเวณจุดระบายน้ำก่อนระบายออกสู่ทางระบายน้ำสาธารณะ	-	-
(2) น้ำเสียจากอาคารที่พักพนักงาน ที่ผ่านการบำบัดจนได้มาตรฐานแล้วจะปล่อยเข้าสู่บ่อจ่ายน้ำเพื่อเข้าระบบลานซึมขนาด 24 ตารางเมตร/อาคาร	- โรงแรมได้ติดตั้งระบบบำบัดน้ำเสียสำเร็จรูป เพื่อบำบัดน้ำทิ้งให้มีคุณภาพตามเกณฑ์มาตรฐาน โดยได้ทำการติดตั้งเรียบร้อยแล้วก่อนการก่อสร้างโรงแรม สำหรับน้ำที่ผ่านการบำบัดแล้วจะเข้าสู่ลานซึม	-	รูปภาพที่ 2.9 ระบบบำบัดน้ำเสียสำเร็จรูปของโรงแรม
(3) น้ำเสียจากอาคารอื่นๆ ที่ผ่านการบำบัดจนได้มาตรฐานและฆ่าเชื้อโรคแล้ว จะระบายลงสู่บ่อพักคอนกรีตเสริมเหล็กเพื่อตรวจสอบคุณภาพน้ำ ก่อนปล่อยลงสู่อ่างเก็บน้ำขนาด 1,882.5 ลูกบาศก์เมตร ซึ่งอยู่บริเวณด้านข้างอาคารส่วนบริการ	- โรงแรมได้ติดตั้งระบบบำบัดน้ำเสียชนิดสำเร็จรูป ก่อนรวบรวมน้ำเสียเข้าสู่อ่างเก็บน้ำ ซึ่งมีระบบเติมอากาศ เพื่อช่วยบำบัดน้ำทิ้ง ก่อนนำไปใช้น้ำในไร่สวนไม้โรงแรม	-	รูปภาพที่ 2.9 ระบบบำบัดน้ำเสียสำเร็จรูปของโรงแรม
(4) น้ำจากอ่างเก็บน้ำจะนำไปใช้รดน้ำต้นไม้ภายในโครงการใช้น้ำสำหรับรดน้ำต้นไม้ในโครงการประมาณ 120 ลูกบาศก์เมตร/วัน	- โรงแรมจัดให้มีระบบระบายน้ำรอบโรงแรม พร้อมบ่อหน่วงน้ำ และอ่างเก็บน้ำเพื่อรองรับน้ำฝน	-	รูปภาพที่ 2.10 รางระบายน้ำ



รายงานผลการปฏิบัติตามมาตรการป้องกันและแก้ไขผลกระทบสิ่งแวดล้อมและมาตรการติดตามตรวจสอบคุณภาพสิ่งแวดล้อม

โครงการ โรงแรม ศรีพันวา บูทีก รีสอร์ท แอนด์ สปา

ระยะดำเนินการ ระหว่างเดือน มกราคม – มิถุนายน 2566

ผลการดำเนินการตามมาตรการป้องกันและแก้ไขผลกระทบสิ่งแวดล้อมของโครงการ โรงแรม ศรีพันวา บูทีก รีสอร์ท แอนด์ สปา ในระยะดำเนินการ แสดงดังตารางที่ 2.1

ตารางที่ 2.1 แบบรายงานผลการปฏิบัติตามมาตรการป้องกัน และแก้ไขผลกระทบสิ่งแวดล้อมของ โครงการ โรงแรม ศรีพันวา บูทีก รีสอร์ท แอนด์ สปา (ต่อ)

มาตรการป้องกันและแก้ไขผลกระทบสิ่งแวดล้อม	ผลการปฏิบัติตามมาตรการป้องกันและแก้ไขผลกระทบสิ่งแวดล้อม ช่วงดำเนินการ	ปัญหา อุปสรรค ที่ไม่สามารถปฏิบัติตามมาตรการและแนวทางแก้ไข	อ้างอิง
<p>3.4 การระบายและป้องกันน้ำท่วม (ต่อ)</p> <p>(5) น้ำฝนส่วนใหญ่จะปล่อยให้ซึมลงดิน ส่วนน้ำฝนจากหลังคา ถนน ที่จอดรถ และทางเดิน จะรวบรวมระบายลงสู่ท่อระบายน้ำคอนกรีตเสริมเหล็กขนาดเส้นผ่านศูนย์กลาง 0.3 และ 0.5 เมตร ก่อนปล่อยลงสู่บ่อหน่วงน้ำขนาด 347, 216, 336 และ 216 ลูกบาศก์เมตร ซึ่งกระจายอยู่ตลอดแนวที่ติดชายหาด</p> <p>(6) บริเวณด้านที่ติดกับสถาบันวิจัยและพัฒนาทรัพยากรทางทะเลและชายฝั่ง จะจัดเตรียมอ่างเก็บน้ำขนาด 1,882.5 ลูกบาศก์เมตร ไว้รองรับน้ำฝน บ่อหน่วงน้ำจะรองรับตะกอนที่มากับน้ำฝน ก่อนปล่อยน้ำใสลงสู่ทะเล ซึ่งแต่ละบ่อจะสามารถรองรับน้ำฝนเมื่อฝนตกหนักได้มากกว่า 3 ชั่วโมง</p>	<p>- น้ำฝนจากหลังคาและจากถนนทั้งหมดจะระบายลงสู่ท่อระบายน้ำรอบโรงแรม และปล่อยลงสู่บ่อหน่วงน้ำ</p> <p>- โรงแรมจัดให้มีระบบระบายน้ำบริเวณที่ติดกับสถาบันวิจัยและพัฒนาทรัพยากรทางทะเลและชายฝั่ง และรอบโรงแรม พร้อมบ่อหน่วงน้ำ และอ่างเก็บน้ำเพื่อรองรับน้ำฝน</p>	<p>-</p> <p>-</p>	<p>รูปภาพที่ 2.10 รางระบายน้ำ</p> <p>รูปภาพที่ 2.10 รางระบายน้ำ รูปภาพที่ 2.3 อ่างเก็บน้ำ</p>

ตารางที่ 2.1 แบบรายงานผลการปฏิบัติตามมาตรการป้องกัน และแก้ไขผลกระทบสิ่งแวดล้อมของ โครงการ โรงแรม ศรีพันธุ์ บูทีค รีสอร์ท แอนด์ สปา (ต่อ)

มาตรการป้องกันและแก้ไขผลกระทบสิ่งแวดล้อม	ผลการปฏิบัติตามมาตรการป้องกันและแก้ไขผลกระทบสิ่งแวดล้อม <u>ช่วงดำเนินการ</u>	ปัญหา อุปสรรค ที่ไม่สามารถปฏิบัติ ตามมาตรการและแนวทางแก้ไข	อ้างอิง
<p><b>3.5 การจัดการน้ำเสีย</b></p> <p>(1) น้ำเสียที่ผ่านการบำบัดและฆ่าเชื้อโรคแล้วจากอาคารห้องพักและอาคารที่พักพนักงาน จะผ่านบ่อจ่ายน้ำซึ่งเป็นจุดตรวจคุณภาพน้ำด้วย น้ำที่บำบัดจนได้มาตรฐานน้ำทิ้งอาคารประเภท ข แล้ว (ค่า BOD<sub>๕</sub> ไม่เกิน 30 มิลลิกรัม/ลิตร) จะถูกรวบรวมเข้าสู่ระบบลานซึม ซึ่งพื้นที่ลานซึมได้ออกแบบไว้ให้สามารถซึมน้ำได้หมดภายใน 1 วัน</p> <p>(2) น้ำเสียที่ผ่านการบำบัดและฆ่าเชื้อโรคแล้วจากอาคารส่วนต้อนรับ อาคารกีฬา อาคารสนามเทนนิส อาคารส่วนบริการและอาคารสปา จะผ่านจุดตรวจคุณภาพน้ำจนได้มาตรฐานน้ำทิ้งอาคารประเภท ข แล้ว (ค่า BOD<sub>๕</sub> ไม่เกิน 30 มิลลิกรัม/ลิตร) แล้วรวบรวมลงสู่อ่างเก็บน้ำขนาด 1,882.5 ลูกบาศก์เมตร ซึ่งอยู่ด้านข้างอาคารส่วนบริการ น้ำจากอ่างเก็บน้ำจะนำไปใช้รดน้ำต้นไม้ภายในโครงการ การใช้น้ำสำหรับรดน้ำต้นไม้ในโครงการประมาณ 120 ลูกบาศก์เมตร/วัน</p> <p>(3) ประสานงานให้องค์การบริหารส่วนตำบลลือชัย มาสูบตะกอนจากส่วนเกรอะไปกำจัดทุก 2 ปี</p>	<p>- โรงแรมจัดให้มีระบบบำบัดน้ำเสียชนิดสำเร็จรูป เพื่อบำบัดน้ำทิ้งให้มีคุณภาพตามเกณฑ์มาตรฐาน สำหรับน้ำที่ผ่านการบำบัดแล้วจะเข้าสู่ระบบลานซึม ก่อนรวบรวมน้ำเสียเข้าสู่อ่างเก็บน้ำ ซึ่งมีระบบเติมอากาศ เพื่อช่วยบำบัดน้ำทิ้ง ก่อนนำน้ำไปใช้รดน้ำต้นไม้โรงแรม ทั้งนี้ทางโรงแรมมีการจัดเก็บสถิติปริมาณการใช้ไฟฟ้าที่ใช้เดินระบบบำบัดน้ำเสียทุกเดือน และสรุปผลรายงานสถิติและข้อมูลที่เก็บจากแหล่งกำเนิดมลพิษฯ (แบบ ทส.1 และแบบ ทส.2) ส่งให้เทศบาลตำบลลือชัย ทุกเดือน</p> <p>- โรงแรมจัดให้มีการตรวจสอบและบำรุงรักษาระบบบำบัดน้ำเสียเพื่อให้มีประสิทธิภาพ โดยฝ่ายวิศวกรโรงแรม และสรุปผลรายงานสถิติและข้อมูลที่เก็บจากแหล่งกำเนิดมลพิษฯ (แบบ ทส.1 และแบบ ทส.2) ส่งให้เทศบาลตำบลลือชัย ทุกเดือน</p> <p>- โรงแรมทำการสูบตะกอน จากถังส่วนเกรอะ เป็นประจำตามความเหมาะสม โดยติดต่อรถดูดสิ่งปฏิกูลของเอกชนให้เข้ามาดำเนินการ</p>	<p>-</p> <p>-</p> <p>-</p>	<p>รูปภาพที่ 2.9 ระบบบำบัดน้ำเสีย</p> <p>เอกสารแนบที่ 4 ผลการติดตามคุณภาพสิ่งแวดล้อมและแบบบันทึก ทส 1, ทส.2</p> <p>เอกสารแนบที่ 9 ใบเสร็จการสูบตะกอน</p>



ผลการดำเนินการตามมาตรการป้องกันและแก้ไขผลกระทบสิ่งแวดล้อมของโครงการ โรงแรม ศรีพันวา บุтик รีสอร์ท แอนด์ สปา ในระยะดำเนินการ แสดงดังตารางที่ 2.1  
ตารางที่ 2.1 แบบรายงานผลการปฏิบัติตามมาตรการป้องกัน และแก้ไขผลกระทบสิ่งแวดล้อมของ โครงการ โรงแรม ศรีพันวา บุтик รีสอร์ท แอนด์ สปา (ต่อ)

มาตรการป้องกันและแก้ไขผลกระทบสิ่งแวดล้อม	ผลการปฏิบัติตามมาตรการป้องกันและแก้ไขผลกระทบสิ่งแวดล้อม ช่วงดำเนินการ	ปัญหา อุปสรรค ที่ไม่สามารถปฏิบัติตามมาตรการและแนวทางแก้ไข	อ้างอิง
<b>3.6 การจัดการขยะมูลฝอย</b> (1) จัดให้มีถังขยะย่อยขนาด 15 ลิตร จำนวน 2 ถัง แยกเป็นขยะเปียกและขยะแห้งไว้ในห้องพักทุกห้อง	- โรงแรมจัดให้มีถังรองรับขยะมูลฝอยไว้ในทุกห้องพักพื้นที่ส่วนกลางต่างๆ เป็นต้น โดยมีลักษณะแบบมีฝาปิดมิดชิดไว้รองรับขยะอย่างเพียงพอ โดยมีแม่บ้านทำความสะอาดทำหน้าที่รวบรวมขยะมูลฝอยจากพื้นที่ส่วนต่างๆ บรรจุในถุงขยะพร้อมมัดปากถุงให้เรียบร้อยก่อนนำไปรวบรวมไว้ที่จุดพักขยะรวมของโรงแรมทุกวัน - สำหรับจุดพักขยะรวมของโรงแรม จัดให้มีถังขยะแยกประเภทแบ่งออกเป็น 3 ประเภท เพื่อรองรับขยะเปียก และขยะแห้ง และขยะรีไซเคิล/ขยะอันตราย ซึ่งจะมีเจ้าหน้าที่รับผิดชอบของโรงแรมทำการขนขยะแต่ละประเภทไปยังโรงคัดแยกขยะของโรงแรม เพื่อทำการจัดการขยะแต่ละประเภท ได้แก่ ขยะทั่วไป และขยะอันตรายจะส่งกำจัดยังเทศบาลนครภูเก็ต ขยะพลาสติก กระดาษรวบรวมเพื่อขายให้แก่ร้านที่รับซื้อ นอกจากนี้ โรงแรมได้นำเศษอาหารจากห้องครัวมาทำน้ำหมักชีวภาพ และปุ๋ยชีวภาพเพื่อใช้ในโรงแรมอย่างต่อเนื่อง	- -	รูปภาพที่ 2.16 ถังขยะมูลฝอยในพื้นที่ต่างๆ ของโรงแรม รูปภาพที่ 2.15 โรงคัดแยกขยะ รูปภาพที่ 2.17 จุดทำปุ๋ยหมักชีวภาพของโรงแรม เอกสารแนบที่ 8 ใบเสร็จการจัดเก็บขยะมูลฝอย

ผลการดำเนินการตามมาตรการป้องกันและแก้ไขผลกระทบสิ่งแวดล้อมของโครงการ โรงแรม ศรีพันวา บุทิด รีสอร์ท แอนด์ สปา ในระยะดำเนินการ แสดงดังตารางที่ 2.1

ตารางที่ 2.1 แบบรายงานผลการปฏิบัติตามมาตรการป้องกัน และแก้ไขผลกระทบสิ่งแวดล้อมของ โครงการ โรงแรม ศรีพันวา บุทิด รีสอร์ท แอนด์ สปา (ต่อ)

มาตรการป้องกันและแก้ไขผลกระทบสิ่งแวดล้อม	ผลการปฏิบัติตามมาตรการป้องกันและแก้ไขผลกระทบสิ่งแวดล้อม ช่วงดำเนินการ	ปัญหา อุปสรรค ที่ไม่สามารถปฏิบัติตามมาตรการและแนวทางแก้ไข	อ้างอิง
<p>3.6 การจัดการขยะมูลฝอย (ต่อ)</p> <p>(2) อาคารต้อนรับ อาคารกีฬา อาคารสนามเทนนิส อาคารส่วนบริการ อาคารสปา อาคารบาร์เครื่องดื่ม และอาคารที่พักพนักงาน จัดให้มีถังขยะย่อยขนาด 50 ลิตร จำนวน 2 ถัง แยกเป็นขยะเปียกและขยะแห้ง ไว้บริเวณบันไดของอาคารทุกชั้น</p> <p>(3) ห้องน้ำของทุกอาคารจะมีถังขยะขนาด 10 ลิตร จำนวน 1 ถัง</p> <p>(4) แม่บ้านจะรวบรวมขยะจากส่วนต่างๆ นำมาคัดแยกประเภทขยะ เป็นขยะเปียก ขยะแห้ง ปะขยะที่รีไซเคิลได้ เก็บใส่ถุงดำและนำไปพักไว้ยังห้องพักขยะรวม โดยขยะที่รีไซเคิลได้จะขายให้แก่ร้านรับซื้อของเก่า นอกจากนี้ ในห้องครัวของอาคารต่างๆ จะจัดถังรองรับเศษอาหารขนาด 100 ลิตรไว้ และให้เอกชนที่รับซื้อเศษอาหารนำไปทำอาหารสัตว์หรือปุ๋ยอินทรีย์ต่อไป</p>	<p>- โรงแรมจัดให้มีถังขยะตามอาคารต่างๆ ตามที่กำหนดไว้ และมีแม่บ้านทำความสะอาด มีหน้าที่รวบรวมขยะทั้งหมดที่เกิดขึ้นภายในโรงแรม โดยกำหนดให้ทำการเก็บแยกขยะเปียก-ขยะแห้ง รวมทั้งขยะรีไซเคิลทันทีในแต่ละวัน ก่อนทำการรวบรวมที่จุดพักขยะรวมของโรงแรม และทำความสะอาดจุดพักขยะรวมทุกครั้งหลังจากการทำการขนขยะแต่ละประเภทไปยังโรงคัดแยกขยะของโรงแรม</p> <p>- โรงแรมจัดให้มีถังขยะภายในโรงแรมตามส่วนต่าง ๆ ซึ่งขยะจากส่วนต่างๆ จะมีแม่บ้านทำความสะอาดเป็นผู้คัดแยกและรวบรวมไปยังจุดพักขยะรวมทุกครั้ง เพื่อทำการจัดการขยะแต่ละประเภท ได้แก่ ขยะทั่วไป และขยะอันตรายจะส่งกำจัดยังเทศบาลนครภูเก็ต ขยะพลาสติก กระดาษรวบรวมเพื่อขายให้แก่ร้านที่รับซื้อ นอกจากนี้ โรงแรมได้นำเศษอาหารจากห้องครัวมาทำน้ำหมักชีวภาพ และปุ๋ยชีวภาพเพื่อใช้ในโรงแรมอย่างต่อเนื่อง</p>	<p>-</p> <p>-</p>	<p>รูปภาพที่ 2.16 ถังขยะมูลฝอยในพื้นที่ต่างๆ ของโรงแรม</p> <p>รูปภาพที่ 2.15 โรงคัดแยกขยะ</p> <p>รูปภาพที่ 2.17 จุดทำปุ๋ยหมักชีวภาพของโรงแรม</p>



รายงานผลการปฏิบัติตามมาตรการป้องกันและแก้ไขผลกระทบสิ่งแวดล้อมและมาตรการติดตามตรวจสอบคุณภาพสิ่งแวดล้อม

โครงการ โรงแรม ศรีพินา บูติก รีสอร์ท แอนด์ สปา

ระยะดำเนินการ ระหว่างเดือน มกราคม – มิถุนายน 2566

ผลการดำเนินการตามมาตรการป้องกันและแก้ไขผลกระทบสิ่งแวดล้อมของโครงการ โรงแรม ศรีพินา บูติก รีสอร์ท แอนด์ สปา ในระยะดำเนินการ แสดงดังตารางที่ 2.1

ตารางที่ 2.1 แบบรายงานผลการปฏิบัติตามมาตรการป้องกัน และแก้ไขผลกระทบสิ่งแวดล้อมของ โครงการ โรงแรม ศรีพินา บูติก รีสอร์ท แอนด์ สปา (ต่อ)

มาตรการป้องกันและแก้ไขผลกระทบสิ่งแวดล้อม	ผลการปฏิบัติตามมาตรการป้องกันและแก้ไขผลกระทบสิ่งแวดล้อม ช่วงดำเนินการ	ปัญหา อุปสรรค ที่ไม่สามารถปฏิบัติตามมาตรการและแนวทางแก้ไข	อ้างอิง
<p>3.6 การจัดการขยะมูลฝอย (ต่อ)</p> <p>(5) ห้องพักขยะรวมของโครงการอยู่ด้านข้างอาคารส่วนบริการ ซึ่งแบ่งออกเป็น 3 ห้อง ได้แก่ ห้องพักขยะเปียก ห้องพักขยะแห้ง และห้องพักขยะรีไซเคิล แต่ละห้องมีความจุประมาณ 18 ลูกบาศก์เมตร รวมปริมาตรกักเก็บ 54 ลูกบาศก์เมตร สามารถรองรับขยะทั้งโครงการได้นานประมาณ 2 เดือน</p> <p>(6) น้ำชะขยะที่เกิดขึ้นในบริเวณห้องพักขยะเปียก จะถูกรวบรวมเข้าสู่ระบบบำบัดน้ำเสียรวมของอาคารส่วนบริการต่อไป</p> <p>(7) โครงการจะขอรับความอนุเคราะห์จากองค์การบริหารส่วนตำบลวิจิตรให้เข้ามาเก็บขนมูลฝอยทุกวัน</p>	<p>- สำหรับจุดพักรวมขยะของโรงแรม จะมีเจ้าหน้าที่รับผิดชอบของโรงแรมทำการขนขยะแต่ละประเภทไปยังโรงคัดแยกขยะของโรงแรม เพื่อทำการจัดการขยะแต่ละประเภท ได้แก่ ขยะทั่วไป และขยะอันตรายส่งกำจัดไปยังเทศบาลนครภูเก็ต นอกจากนี้โรงแรมได้นำเศษอาหารจากห้องครัวมาทำน้ำหมักชีวภาพ และปุ๋ยชีวภาพเพื่อใช้ในโรงแรมอย่างต่อเนื่อง</p> <p>- น้ำชะขยะที่เกิดขึ้นในบริเวณห้องพักขยะเปียก จะถูกรวบรวมเข้าสู่ระบบบำบัดน้ำเสียรวมของอาคารส่วนบริการ</p> <p>- โรงแรมทำการขนขยะแต่ละประเภทไปยังโรงคัดแยกขยะของโรงแรม เพื่อทำการจัดการขยะแต่ละประเภท ได้แก่ ขยะทั่วไป และขยะอันตราย และจะขอความจะส่งกำจัดไปยังเทศบาลนครภูเก็ต</p>	<p>-</p> <p>-</p> <p>-</p>	<p>รูปภาพที่ 2.14 ห้องพักขยะมูลฝอยรวม</p> <p>เอกสารแนบที่ 8 ใบเสร็จการจัดเก็บขยะมูลฝอย</p>

ผลการดำเนินการตามมาตรการป้องกันและแก้ไขผลกระทบสิ่งแวดล้อมของโครงการ โรงแรม ศรีพันวา บุทีค รีสอร์ท แอนด์ สปา ในระยะดำเนินการ แสดงดังตารางที่ 2.1

ตารางที่ 2.1 แบบรายงานผลการปฏิบัติตามมาตรการป้องกัน และแก้ไขผลกระทบสิ่งแวดล้อมของ โครงการ โรงแรม ศรีพันวา บุทีค รีสอร์ท แอนด์ สปา (ต่อ)

มาตรการป้องกันและแก้ไขผลกระทบสิ่งแวดล้อม	ผลการปฏิบัติตามมาตรการป้องกันและแก้ไขผลกระทบสิ่งแวดล้อม ช่วงดำเนินการ	ปัญหา อุปสรรค ที่ไม่สามารถปฏิบัติตามมาตรการและแนวทางแก้ไข	อ้างอิง
<b>3.7 ไฟฟ้า</b> (1) ติดตั้งหม้อแปลงขนาด 1,600 KVA เพื่อลดแรงดันต่ำเข้าสู่แผงจ่ายไฟฟ้าหลัก (2) ภายในอาคารได้ออกแบบงานระบบวิศวกรรมให้สอดคล้องกับการใช้งาน โดยคำนึงการประหยัดพลังงานเป็นสำคัญ เช่น การเลือกใช้หลอดไฟชนิด Compact fluorescent เป็นต้น	- โรงแรมได้ติดตั้งหม้อแปลงไฟฟ้า ซึ่งเป็นไปตามข้อกำหนดตามมาตรฐานการติดตั้งทางไฟฟ้า สำหรับประเทศไทย พ.ศ. 2545 - โรงแรมกำหนดระยะเวลาเปิดไฟฟ้าส่วนกลางตามมาตรการที่กำหนด โดยมีแม่บ้านของโรงแรม เป็นผู้รับผิดชอบ	-  -	รูปภาพที่ 2.19 หม้อแปลงไฟฟ้าเอกสารแนบที่ 11 ใบแจ้งค่าไฟฟ้า / รายงานการใช้ไฟฟ้า  -
<b>4. คุณภาพชีวิต</b> <b>4.1 สภาพสังคมและเศรษฐกิจ</b> (1) จ้างแรงงานในท้องถิ่นเป็นพนักงานเป็นอันดับแรก (2) ส่งเสริม สนับสนุน กิจกรรมทางสังคมต่างๆ ของท้องถิ่น เพื่อสร้างความสัมพันธ์อันดีกับชุมชน	- ทางโรงแรมมีนโยบายในการพิจารณาการรับบุคคลในท้องถิ่นเพื่อเข้าทำงาน ซึ่งตามเหมาะสมของงานและบุคคล - โรงแรมมีการส่งเสริมสนับสนุนกิจกรรมชุมชน เช่น บริจาค ผากระป๋อง บริจาคสิ่งของ บริจาคโลหิต กิจกรรมปลูกป่า และทำความสะอาดพื้นที่ในชุมชน เป็นต้น	-	รูปภาพที่ 2.20 การร่วมกิจกรรมกับชุมชน



ผลการดำเนินการตามมาตรการป้องกันและแก้ไขผลกระทบสิ่งแวดล้อมของโครงการ โรงแรม ศรีพันวา บูทีก รีสอร์ท แอนด์ สปา ในระยะดำเนินการ แสดงดังตารางที่ 2.1

ตารางที่ 2.1 แบบรายงานผลการปฏิบัติตามมาตรการป้องกัน และแก้ไขผลกระทบสิ่งแวดล้อมของ โครงการ โรงแรม ศรีพันวา บูทีก รีสอร์ท แอนด์ สปา (ต่อ)

มาตรการป้องกันและแก้ไขผลกระทบสิ่งแวดล้อม	ผลการปฏิบัติตามมาตรการป้องกันและแก้ไขผลกระทบสิ่งแวดล้อม ช่วงดำเนินการ	ปัญหา อุปสรรค ที่ไม่สามารถปฏิบัติตามมาตรการและแนวทางแก้ไข	อ้างอิง
<p>4.2 อาชีวอนามัยและความปลอดภัย</p> <p>(1) โครงการจะติดตั้งระบบป้องกันอัคคีภัยไว้ทุกชั้นของอาคาร</p> <p>(2) จัดห้องปฐมพยาบาลที่มีเครื่องมือปฐมพยาบาลและเวชภัณฑ์ไว้สำหรับผู้ที่ได้รับอุบัติเหตุเล็กน้อย</p> <p>(3) โครงการพร้อมประสานงานกับสถานีอนามัยบ้านแหลมชั้น และสถานีอนามัยบ้านอ่าวมะขาม เพื่อนำผู้พักอาศัยที่ได้รับบาดเจ็บส่งสถานีอนามัย หากเกิดอุบัติเหตุที่รุนแรง และจัดเจ้าหน้าที่รักษาความปลอดภัยโครงการไว้ตลอด 24 ชั่วโมง</p> <p>(4) ห้องอาหาร ห้องสปา และสระว่ายน้ำโครงการจะจัดเตรียมให้ได้มาตรฐานของกระทรวงสาธารณสุข</p>	<p>- โรงแรมได้ติดตั้งอุปกรณ์ป้องกันและแจ้งเตือนอัคคีภัยภายในบริเวณต่างๆ ของโรงแรม ซึ่งเป็นไปตามกฎกระทรวง ฯ พร้อมมีเจ้าหน้าที่แผนกช่างคอยตรวจสอบประสิทธิภาพการทำงานของอุปกรณ์เป็นประจำ 1 เดือน/ครั้ง ตลอดระยะเวลาดำเนินการ</p> <p>- โรงแรมจัดห้องปฐมพยาบาลที่มีเครื่องมือปฐมพยาบาลและเวชภัณฑ์ไว้สำหรับผู้ที่ได้รับอุบัติเหตุเล็กน้อย</p> <p>- โรงแรมได้แจ้งเบอร์ติดต่อของล๊อบบี้โรงแรม แก่ผู้พักอาศัย ซึ่งสามารถติดต่อได้ตลอด 24 ชั่วโมง</p> <p>- โรงแรมมีห้องอาหาร ห้องสปา และสระว่ายน้ำของโรงแรมตามมาตรฐานของกระทรวงสาธารณสุข</p>	<p>-</p> <p>-</p> <p>-</p>	<p>รูปภาพที่ 2.21 อุปกรณ์ป้องกันและแจ้งเตือนอัคคีภัย</p> <p>เอกสารแนบที่ 5 รายงานการตรวจสอบอุปกรณ์ป้องกันและแจ้งเตือนอัคคีภัย</p> <p>รูปภาพที่ 2.22 ห้องปฐมพยาบาลของโรงแรม</p> <p>รูปภาพที่ 2.23 กล้องปฐมพยาบาล</p> <p>รูปภาพที่ 2.5 ห้องอาหาร สปา และสระว่ายน้ำ</p>
<p>4.3 การป้องกันอัคคีภัย</p> <p>(1) อาคารห้องพักรับจัดจุดจับสัญญาณควันไฟไว้บริเวณศาลา ห้องนอนและห้องนั่งเล่น/ห้องรับประทานอาหาร ติดตั้งจุดรับสัญญาณความร้อน ไว้ในห้องน้ำ และกริ่งสัญญาณเตือนภัยแบบอัตโนมัติ และถังดับเพลิงชนิดเคมีแห้งบริเวณผนังหน้าห้องนอน</p>	<p>- โรงแรมได้ติดตั้งอุปกรณ์ป้องกันและแจ้งเตือนอัคคีภัยภายในบริเวณต่างๆ ของโรงแรม ซึ่งเป็นไปตามกฎกระทรวง ฯ พร้อมมีเจ้าหน้าที่แผนกช่างคอยตรวจสอบประสิทธิภาพการทำงานของอุปกรณ์เป็นประจำ</p>	<p>-</p>	<p>รูปภาพที่ 2.21 อุปกรณ์ป้องกันและแจ้งเตือนอัคคีภัย</p> <p>เอกสารแนบที่ 5 รายงานการตรวจสอบอุปกรณ์ป้องกันและแจ้งเตือนอัคคีภัย</p>

ผลการดำเนินการตามมาตรการป้องกันและแก้ไขผลกระทบสิ่งแวดล้อมของโครงการ โรงแรม ศรีพินา บูทีค รีสอร์ท แอนด์ สปา ในระยะดำเนินการ แสดงดังตารางที่ 2.1

ตารางที่ 2.1 แบบรายงานผลการปฏิบัติตามมาตรการป้องกัน และแก้ไขผลกระทบสิ่งแวดล้อมของ โครงการ โรงแรม ศรีพินา บูทีค รีสอร์ท แอนด์ สปา (ต่อ)

มาตรการป้องกันและแก้ไขผลกระทบสิ่งแวดล้อม	ผลการปฏิบัติตามมาตรการป้องกันและแก้ไขผลกระทบสิ่งแวดล้อม ช่วงดำเนินการ	ปัญหา อุปสรรค ที่ไม่สามารถปฏิบัติตามมาตรการและแนวทางแก้ไข	อ้างอิง
<p>4.3 การป้องกันอัคคีภัย (ต่อ)</p> <p>(2) <u>อาคารส่วนต้อนรับ</u> ติดตั้งจุดจับสัญญาณควันไฟกระจายทั่วทุกห้องและทุกชั้น ยกเว้นห้องครัวจะติดตั้งจุดจับสัญญาณความร้อน ติดตั้งกริ่งสัญญาณเตือนภัยแบบอัตโนมัติไว้ในห้องครัวชั้นที่ 1 ด้านหน้าร้านค้าและหน้าห้องครัวชั้นที่ 2 และติดตั้งถังดับเพลิง</p> <p>(3) <u>อาคารกีฬา</u> ติดตั้งจุดจับสัญญาณควันไฟกระจายทั่วทุกห้องและทุกชั้น ยกเว้นห้องน้ำจะติดตั้งจุดจับความร้อน และติดตั้งถังดับเพลิงชนิดผงเคมีแห้งไว้ที่ห้องสมุดและห้องจัดเตรียมบาร์เครื่องดื่ม</p> <p>(4) <u>อาคารสนามเทนนิส</u> ติดตั้งจุดจับสัญญาณควันไฟกระจายทุกห้องรวมทั้งบริเวณทางเดินด้วย และติดตั้งจุดจับสัญญาณความร้อนไว้ในห้องน้ำและห้องเก็บของพนักงาน ติดตั้งกริ่งสัญญาณเตือนภัยแบบอัตโนมัติไว้บริเวณหน้าห้องแม่บ้าน และติดตั้งถังดับเพลิงชนิดผงเคมีแห้งไว้ที่ห้องเก็บสัมภาระพนักงาน ห้องแม่บ้าน ห้องเก็บของและบริเวณทางเดินในอาคาร และ ถังดับเพลิง ชนิด ก๊าซคาร์บอนมอนอกไซด์ไว้ที่ห้องรักษาความปลอดภัยและบริเวณส่วนรับส่งของ</p>	<p>- โรงแรมได้ติดตั้งอุปกรณ์ป้องกันและแจ้งเตือนอัคคีภัยภายในบริเวณต่างๆ ของโรงแรม ซึ่งเป็นไปตามกฎกระทรวง ฯ พร้อมมีเจ้าหน้าที่แผนกช่างคอยตรวจสอบประสิทธิภาพการทำงานของอุปกรณ์เป็นประจำ 1 เดือน/ครั้ง ตลอดระยะเวลาดำเนินการ</p>	-	<p>รูปภาพที่ 2.21 อุปกรณ์ป้องกันและแจ้งเตือนอัคคีภัย</p> <p>เอกสารแนบที่ 5 รายงานการตรวจสอบอุปกรณ์ป้องกันและแจ้งเตือนอัคคีภัย</p>



ผลการดำเนินการตามมาตรการป้องกันและแก้ไขผลกระทบสิ่งแวดล้อมของโครงการ โรงแรม ศรีพินา บูทีก รีสอร์ท แอนด์ สปา ในระยะดำเนินการ แสดงดังตารางที่ 2.1

ตารางที่ 2.1 แบบรายงานผลการปฏิบัติตามมาตรการป้องกัน และแก้ไขผลกระทบสิ่งแวดล้อมของ โครงการ โรงแรม ศรีพินา บูทีก รีสอร์ท แอนด์ สปา (ต่อ)

มาตรการป้องกันและแก้ไขผลกระทบสิ่งแวดล้อม	ผลการปฏิบัติตามมาตรการป้องกันและแก้ไขผลกระทบสิ่งแวดล้อม ช่วงดำเนินการ	ปัญหา อุปสรรค ที่ไม่สามารถปฏิบัติตามมาตรการและแนวทางแก้ไข	อ้างอิง
<p>4.3 การป้องกันอัคคีภัย (ต่อ)</p> <p>(2) อาคารส่วนต้อนรับ ติดตั้งจุดจับสัญญาณควันไฟกระจายทั่วทุกห้องและทุกชั้น ยกเว้นห้องครัวจะติดตั้งจุดจับสัญญาณความร้อน ติดตั้งกริ่งสัญญาณเตือนภัยแบบอัตโนมัติไว้ในห้องครัวชั้นที่ 1 ด้านหน้าร้านค้าและหน้าห้องครัวชั้นที่ 2 และติดตั้งถังดับเพลิง</p> <p>(3) อาคารกีฬา ติดตั้งจุดจับสัญญาณควันไฟกระจายทั่วทุกห้องและทุกชั้น ยกเว้นห้องน้ำจะติดตั้งจุดจับความร้อน และติดตั้งถังดับเพลิงชนิดผงเคมีแห้งไว้ที่ห้องสมุดและห้องจัดเตรียมบาร์เครื่องดื่ม</p> <p>(4) อาคารสนามเทนนิส ติดตั้งจุดจับสัญญาณควันไฟกระจายทุกห้องรวมทั้งบริเวณทางเดินด้วย และติดตั้งจุดจับสัญญาณความร้อนไว้ในห้องน้ำและห้องเก็บของพนักงาน ติดตั้งกริ่งสัญญาณเตือนภัยแบบอัตโนมัติไว้บริเวณหน้าห้องแม่บ้าน และติดตั้งถังดับเพลิงชนิดผงเคมีแห้งไว้ที่ห้องเก็บสัมภาระพนักงาน ห้องแม่บ้าน ห้องเก็บของและบริเวณทางเดินในอาคาร และ ถังดับเพลิงชนิดก๊าซคาร์บอนมอนอกไซด์ไว้ที่ห้องรักษาความปลอดภัยและบริเวณส่วนรับส่งของ</p>	<p>- โรงแรมได้ติดตั้งอุปกรณ์ป้องกันและแจ้งเตือนอัคคีภัยภายในบริเวณต่างๆ ของโรงแรม ซึ่งเป็นไปตามกฎกระทรวง ฯ พร้อมมีเจ้าหน้าที่แผนกช่างคอยตรวจสอบประสิทธิภาพการทำงานของอุปกรณ์เป็นประจำ 1 เดือน/ครั้ง ตลอดระยะเวลาดำเนินการ</p>	-	<p>รูปภาพที่ 2.21 อุปกรณ์ป้องกันและแจ้งเตือนอัคคีภัย</p> <p>เอกสารแนบที่ 5 รายงานการตรวจสอบอุปกรณ์ป้องกันและแจ้งเตือนอัคคีภัย</p>

ผลการดำเนินการตามมาตรการป้องกันและแก้ไขผลกระทบสิ่งแวดล้อมของโครงการ โรงแรม ศรีพินา บูทีค รีสอร์ท แอนด์ สปา ในระยะดำเนินการ แสดงดังตารางที่ 2.1

ตารางที่ 2.1 แบบรายงานผลการปฏิบัติตามมาตรการป้องกัน และแก้ไขผลกระทบสิ่งแวดล้อมของ โครงการ โรงแรม ศรีพินา บูทีค รีสอร์ท แอนด์ สปา (ต่อ)

มาตรการป้องกันและแก้ไขผลกระทบสิ่งแวดล้อม	ผลการปฏิบัติตามมาตรการป้องกันและแก้ไขผลกระทบสิ่งแวดล้อม ช่วงดำเนินการ	ปัญหา อุปสรรค ที่ไม่สามารถปฏิบัติตามมาตรการและแนวทางแก้ไข	อ้างอิง
<b>4.3 การป้องกันอัคคีภัย (ต่อ)</b> (8) หากอาคารใดมีเหตุเพลิงไหม้ กริ่งเตือนภัยอัตโนมัติจะดังขึ้น และมีการแจ้งเหตุไปที่ส่วนควบคุมอัคคีภัยกลางของโครงการ ซึ่งตั้งอยู่ที่อาคารส่วนบริการ ส่วนควบคุมอัคคีภัยกลางจะมีเจ้าหน้าที่ประจำอยู่ตลอดเวลา เพื่อช่วยแก้ปัญหาได้ทันทั่วทั้งที่ (9) ติดตั้งตู้ดับเพลิงไว้ทุกชั้นของทุกอาคาร ยกเว้นอาคารห้องพักจะติดตั้งหัวฉีดน้ำดับเพลิงกระจายบริเวณทางเดินรวม 8 จุด (10) จัดให้มีไฟฉุกเฉิน กระจายบริเวณทางเดินในและนอกอาคารทั่วพื้นที่โครงการ	- โรงแรมจัดให้มีระบบป้องกันและแจ้งเตือนอัคคีภัย หากอาคารใดมีเหตุเพลิงไหม้ กริ่งเตือนภัยอัตโนมัติจะดังขึ้น และมีการแจ้งเหตุไปที่ส่วนควบคุมอัคคีภัยกลางของโครงการ ซึ่งตั้งอยู่ที่อาคารส่วนบริการ ส่วนควบคุมอัคคีภัยกลางจะมีเจ้าหน้าที่ประจำอยู่ตลอดเวลา เพื่อช่วยแก้ปัญหาได้ทันทั่วทั้งที่ - โรงแรมได้ติดตั้งอุปกรณ์ป้องกันและแจ้งเตือนอัคคีภัยภายในบริเวณต่างๆ ของโรงแรม ซึ่งเป็นไปตามกฎกระทรวง ฯ พร้อมมีเจ้าหน้าที่แผนกช่างคอยตรวจสอบประสิทธิภาพการทำงานของอุปกรณ์เป็นประจำ 1 เดือน/ครั้ง ตลอดระยะเวลาดำเนินการ	-	รูปภาพที่ 2.21 อุปกรณ์ป้องกันและแจ้งเตือนอัคคีภัย เอกสารแนบที่ 5 รายงานการตรวจสอบอุปกรณ์ป้องกันและแจ้งเตือนอัคคีภัย
<b>4.4 ทคณียภาพ</b> (1) จัดพื้นที่สีเขียวบริเวณพื้นที่ว่าง ซึ่งช่วยลดความกระด้างจากโครงสร้างของอาคาร และลดผลกระทบด้านทัศนียภาพของผู้ที่สัญจรไปมา (2) ใช้สีทาหลังคาและตัวอาคาร ที่มีความกลมกลืนกับสภาพแวดล้อมโดยรอบ	- โรงแรมจัดพื้นที่สีเขียวให้มีการปลูกไม้ยืนต้นที่สอดคล้องกับสภาพพื้นที่ในบริเวณพื้นที่ว่างของโรงแรมตามที่มาตรการกำหนด - โรงแรมใช้สีหลังคาที่มีความกลมกลืนกับสภาพแวดล้อมโดยรอบ	-	รูปภาพที่ 2.1 พื้นที่สีเขียว รูปภาพที่ 2.4 โครงสร้างอาคาร

รายงานผลการปฏิบัติตามมาตรการป้องกันและแก้ไขผลกระทบสิ่งแวดล้อมและมาตรการติดตามตรวจสอบคุณภาพสิ่งแวดล้อม

โครงการ โรงแรม ศรีพันวา บูทีค รีสอร์ท แอนด์ สปา

ระยะดำเนินการ ระหว่างเดือน มกราคม – มิถุนายน 2566

ผลการติดตามตรวจสอบคุณภาพสิ่งแวดล้อม ตามมาตรการติดตามตรวจสอบคุณภาพสิ่งแวดล้อมของโครงการ โรงแรม ศรีพันวา บูทีค รีสอร์ท แอนด์ สปา ในระยะดำเนินการ แสดงดังตารางที่ 2.2  
ตารางที่ 2.2 แบบรายงานผลการปฏิบัติตามมาตรการติดตามตรวจสอบผลกระทบสิ่งแวดล้อมของโครงการ โรงแรม ศรีพันวา บูทีค รีสอร์ท แอนด์ สปา

มาตรการติดตามตรวจสอบผลกระทบสิ่งแวดล้อม	ผลการปฏิบัติตามมาตรการติดตามตรวจสอบ ผลกระทบสิ่งแวดล้อม ช่วงดำเนินการ	ปัญหา อุปสรรค ที่ไม่สามารถปฏิบัติตาม มาตรการและแนวทางแก้ไข	อ้างอิง
1.ทรัพยากรกายภาพ 1.1 ลักษณะภูมิประเทศ ไม่มีมาตรการกำหนด	- ไม่มีมาตรการกำหนด	-	-
1.2 การชะล้างพังทลายของดิน ไม่มีมาตรการกำหนด	- ไม่มีมาตรการกำหนด	-	-
1.3 คุณภาพอากาศ ไม่มีมาตรการกำหนด	- ไม่มีมาตรการกำหนด	-	-
1.4 เสียงและความสั่นสะเทือน ไม่มีมาตรการกำหนด	- ไม่มีมาตรการกำหนด	-	-
1.5 แหล่งน้ำผิวดินและคุณภาพน้ำ (1) ตรวจวัดคุณภาพน้ำทะเลในระยะ 100 เมตรจากชายฝั่ง ทุก 6 เดือน (2) ตรวจสอบการชะพาตะกอนดินลงสู่ทะเล ตลอดระยะเวลา ดำเนินการ	- โรงแรมได้จ้าง บริษัท บีเค เนเจอร์ ทอริส จำกัด ใน การตรวจวัดคุณภาพน้ำทะเลในระยะ 100 เมตรจาก ชายฝั่ง ทุก 6 เดือน และตรวจสอบการชะพาตะกอนดินลงสู่ ทะเล ตลอดระยะเวลาดำเนินการ	-	เอกสารแนบที่ 7 รายงานผลการ ทดสอบคุณภาพน้ำทะเลในระยะ 100 เมตร



รายงานผลการปฏิบัติตามมาตรการป้องกันและแก้ไขผลกระทบสิ่งแวดล้อมและมาตรการติดตามตรวจสอบคุณภาพสิ่งแวดล้อม

โครงการ โรงแรม ศรีพันวา บูทีค รีสอร์ท แอนด์ สปา

ระยะดำเนินการ ระหว่างเดือน มกราคม – มิถุนายน 2566

ผลการติดตามตรวจสอบคุณภาพสิ่งแวดล้อม ตามมาตรการติดตามตรวจสอบคุณภาพสิ่งแวดล้อมของโครงการ โรงแรม ศรีพันวา บูทีค รีสอร์ท แอนด์ สปา ในระยะดำเนินการ แสดงดังตารางที่ 2.2

ตารางที่ 2.2 แบบรายงานผลการปฏิบัติตามมาตรการติดตามตรวจสอบผลกระทบสิ่งแวดล้อมของโครงการ โรงแรม ศรีพันวา บูทีค รีสอร์ท แอนด์ สปา (ต่อ)

มาตรการติดตามตรวจสอบผลกระทบสิ่งแวดล้อม	ผลการปฏิบัติตามมาตรการติดตามตรวจสอบผลกระทบสิ่งแวดล้อม ช่วงดำเนินการ	ปัญหา อุปสรรค ที่ไม่สามารถปฏิบัติตามมาตรการและแนวทางแก้ไข	อ้างอิง
1.5 แหล่งน้ำผิวดินและคุณภาพน้ำ (ต่อ) (3) ตรวจสอบตะกอนในรางระบายน้ำและบ่อหน่วงน้ำ หากเกิดการตื่นขึ้นให้ทำการขุดลอก ตลอดระยะเวลาดำเนินการ	- โรงแรมมีเจ้าหน้าที่คอยตรวจสอบตะกอนในรางระบายน้ำและบ่อหน่วงน้ำ ของโรงแรมเป็นประจำ หากเกิดการตื่นขึ้นทางโรงแรมจะดำเนินการขุดลอกรางระบายน้ำโดยทันที	-	รูปภาพที่ 2.10 รางระบายน้ำ
1.6 แหล่งน้ำใต้ดินและคุณภาพน้ำ ไม่มีมาตรการกำหนด	- ไม่มีมาตรการกำหนด	-	-
2. ทรัพยากรชีวภาพ 2.1 นิเวศวิทยาทางบก ไม่มีมาตรการกำหนด	- ไม่มีมาตรการกำหนด	-	-
2.2 นิเวศวิทยาทางน้ำ ไม่มีมาตรการกำหนด	- ไม่มีมาตรการกำหนด	-	-
3. คุณค่าการใช้ประโยชน์ของมนุษย์ 3.1 การใช้ประโยชน์ที่ดิน 3.1.1 การใช้ประโยชน์ที่ดินในปัจจุบัน ไม่มีมาตรการกำหนด	- ไม่มีมาตรการกำหนด	-	-

ผลการติดตามตรวจสอบคุณภาพสิ่งแวดล้อม ตามมาตรการติดตามตรวจสอบคุณภาพสิ่งแวดล้อมของโครงการ โรงแรม ศรีพันวา บูทีค รีสอร์ท แอนด์ สปา ในระยะดำเนินการ แสดงดังตารางที่ 2.2

ตารางที่ 2.2 แบบรายงานผลการปฏิบัติตามมาตรการติดตามตรวจสอบผลกระทบสิ่งแวดล้อมของโครงการ โรงแรม ศรีพันวา บูทีค รีสอร์ท แอนด์ สปา (ต่อ)

มาตรการติดตามตรวจสอบผลกระทบสิ่งแวดล้อม	ผลการปฏิบัติตามมาตรการติดตามตรวจสอบผลกระทบสิ่งแวดล้อม <u>ช่วงดำเนินการ</u>	ปัญหา อุปสรรค ที่ไม่สามารถปฏิบัติตามมาตรการและแนวทางแก้ไข	อ้างอิง
3.1.2 การใช้ประโยชน์ที่ดินตามผังเมืองรวม จังหวัดภูเก็ต ไม่มีมาตรการกำหนด	-	-	-
3.1.3 การใช้ประโยชน์ที่ดินตามเขตพื้นที่และมาตรการคุ้มครองสิ่งแวดล้อม ไม่มีมาตรการกำหนด	-	-	-
3.2 การคมนาคมขนส่ง (1) ตรวจสอบการอำนวยความสะดวกในการเข้าออกโครงการ ทุกวันตลอดระยะเวลาดำเนินการ	- โรงแรมมีเจ้าหน้าที่รักษาความปลอดภัยตั้งแต่ทางเข้าของ โรงแรม ซึ่งคอยสอบถามข้อมูลบุคคลและสถานที่ที่ต้องการ ติดต่อ แล้วใช้วิทยุสื่อสารเพื่อแจ้งแก่เจ้าหน้าที่ประจำแต่ละ จุดบนเส้นทางเดินรถ เพื่อให้ผู้มาติดต่อสามารถดูสัญญาณ มีบอกทางไปยังพื้นที่โรงแรมได้ สำหรับพนักงานของ โรงแรมได้มีนโยบายเตือนด้านการขับขีรถด้วยความ ระมัดระวัง เพื่อป้องกันอุบัติเหตุในโรงแรม	-	รูปภาพที่ 2.8 เจ้าหน้าที่รักษาความ ปลอดภัย
3.3 การใช้น้ำ (1) ตรวจสอบการรั่วไหลของน้ำในเส้นท่อ ทุกเดือนตลอด ระยะเวลาดำเนินการ	- โรงแรมมีเจ้าหน้าที่แผนกช่างคอยตรวจสอบการชำรุดของ ระบบการแจกจ่ายน้ำและเส้นท่อ ให้อยู่ในสภาพดีเสมอ ตลอดระยะเวลาดำเนินการ หากพบการชำรุดทางเจ้าหน้าที่จะ ดำเนินการซ่อมแซมโดยทันที	-	รูปภาพที่ 2.13 การตรวจเช็คเส้นท่อ ของระบบการจ่ายน้ำ เอกสารแนบที่ 6 รายงานตรวจเช็ค เส้นท่อน้ำใช้

รายงานผลการปฏิบัติตามมาตรการป้องกันและแก้ไขผลกระทบสิ่งแวดล้อมและมาตรการติดตามตรวจสอบคุณภาพสิ่งแวดล้อม

โครงการ โรงแรม ศรีพินา บูติก รีสอร์ท แอนด์ สปา

ระยะดำเนินการ ระหว่างเดือน มกราคม – มิถุนายน 2566

ผลการติดตามตรวจสอบคุณภาพสิ่งแวดล้อม ตามมาตรการติดตามตรวจสอบคุณภาพสิ่งแวดล้อมของโครงการ โรงแรม ศรีพินา บูติก รีสอร์ท แอนด์ สปา ในระยะดำเนินการ แสดงดังตารางที่ 2.2 ตารางที่ 2.2 แบบรายงานผลการปฏิบัติตามมาตรการติดตามตรวจสอบผลกระทบสิ่งแวดล้อมของโครงการ โรงแรม ศรีพินา บูติก รีสอร์ท แอนด์ สปา (ต่อ)

มาตรการติดตามตรวจสอบผลกระทบสิ่งแวดล้อม	ผลการปฏิบัติตามมาตรการติดตามตรวจสอบผลกระทบสิ่งแวดล้อม ช่วงดำเนินการ	ปัญหา อุปสรรค ที่ไม่สามารถปฏิบัติตามมาตรการและแนวทางแก้ไข	อ้างอิง
<p>3.4 การระบายและป้องกันน้ำท่วม</p> <p>(1) ตรวจสอบท่อระบายน้ำและบ่อหน่วงน้ำของโครงการ ทุก 6 เดือน</p>	<p>- โรงแรมมีเจ้าหน้าที่คอยตรวจสอบตะกอนในรางระบายน้ำและบ่อหน่วงน้ำ ของโรงแรมเป็นประจำ หากเกิดการตันขึ้นทางโรงแรมจะดำเนินการขุดลอกรางระบายน้ำโดยทันที</p>	-	รูปภาพที่ 2.10 รางระบายน้ำ
<p>3.5 การจัดการน้ำเสีย</p> <p>(1) ตรวจวัดคุณภาพน้ำทิ้งจากบ่อตรวจสอบคุณภาพน้ำ ทุก 6 เดือน ตลอดระยะเวลาดำเนินการ</p>	<p>- โรงแรมจัดให้มีเจ้าหน้าที่แผนกช่างของโรงแรมเป็นผู้รับผิดชอบดูแลและบำรุงรักษาระบบบำบัดน้ำเสียเป็นประจำและสรุปผลรายงานสถิติและข้อมูลที่เก็บจากแหล่งกำเนิดมลพิษฯ (แบบ ทส.1 และแบบ ทส.2) ส่งให้เทศบาลตำบลวิชิต ทุกเดือน และโรงแรมได้จัดจ้าง บริษัท บีเค เนเจอร์ ทอริส จำกัด ในการตรวจวัดคุณภาพน้ำทิ้งจากบ่อตรวจสอบน้ำ เพื่อตรวจสอบประสิทธิภาพของระบบบำบัดน้ำโครงการตามมาตรฐานการระบายน้ำทิ้งจากอาคารประเภท ค</p>	-	รูปภาพที่ 3.1 การเก็บตัวอย่างน้ำเอกสารแนบที่ 4 ผลการติดตามตรวจสอบคุณภาพสิ่งแวดล้อมและแบบบันทึก ทส 1, ทส.2



ผลการติดตามตรวจสอบคุณภาพสิ่งแวดล้อม ตามมาตรการติดตามตรวจสอบคุณภาพสิ่งแวดล้อมของโครงการ โรงแรม ศรีพันวา บูทีค รีสอร์ท แอนด์ สปา ในระยะดำเนินการ แสดงดังตารางที่ 2.2  
ตารางที่ 2.2 แบบรายงานผลการปฏิบัติตามมาตรการติดตามตรวจสอบผลกระทบสิ่งแวดล้อมของโครงการ โรงแรม ศรีพันวา บูทีค รีสอร์ท แอนด์ สปา (ต่อ)

มาตรการติดตามตรวจสอบผลกระทบสิ่งแวดล้อม	ผลการปฏิบัติตามมาตรการติดตามตรวจสอบผลกระทบสิ่งแวดล้อม ช่วงดำเนินการ	ปัญหา อุปสรรค ที่ไม่สามารถปฏิบัติตามมาตรการและแนวทางแก้ไข	อ้างอิง
<b>3.6 การจัดการขยะมูลฝอย</b> (1) ตรวจสอบความสามารถในการรองรับของถังขยะ การรั่วซึมของถังขยะ ตรวจสอบปริมาณมูลฝอยตกค้างและความสะอาดของห้องพักขยะรวม ทุกสัปดาห์ ตลอดระยะเวลาดำเนินการ	- ทางโรงแรมได้มอบหมายให้แม่บ้านเป็นผู้ดูแลตรวจสอบความสภาพของห้องพักมูลฝอย ความสามารถในการรองรับรองรับถังขยะการรั่วซึมของถังขยะ และตรวจสอบปริมาณมูลฝอยตกค้าง รวมถึงทำความสะอาดที่พักขยะทุกสัปดาห์ตลอดระยะเวลาที่เปิดดำเนินการ	-	รูปภาพที่ 2.18 การล้างทำความสะอาดห้องพักขยะมูลฝอย
<b>3.7 ไฟฟ้า</b> ไม่มีมาตรการกำหนด	- ไม่มีมาตรการกำหนด	-	-
<b>4. คุณภาพชีวิต</b> <b>4.1 สภาพสังคมและเศรษฐกิจ</b> ไม่มีมาตรการกำหนด	- ไม่มีมาตรการกำหนด	-	-
<b>4.2 อาชีวอนามัยและความปลอดภัย</b> ไม่มีมาตรการกำหนด	- ไม่มีมาตรการกำหนด	-	-

รายงานผลการปฏิบัติตามมาตรการป้องกันและแก้ไขผลกระทบสิ่งแวดล้อมและมาตรการติดตามตรวจสอบคุณภาพสิ่งแวดล้อม

โครงการ โรงแรม ศรีพันวา บูทีค รีสอร์ท แอนด์ สปา

ระยะดำเนินการ ระหว่างเดือน มกราคม – มิถุนายน 2566

ผลการติดตามตรวจสอบคุณภาพสิ่งแวดล้อม ตามมาตรการติดตามตรวจสอบคุณภาพสิ่งแวดล้อมของโครงการ โรงแรม ศรีพันวา บูทีค รีสอร์ท แอนด์ สปา ในระยะดำเนินการ แสดงดังตารางที่ 2.2

ตารางที่ 2.2 แบบรายงานผลการปฏิบัติตามมาตรการติดตามตรวจสอบผลกระทบสิ่งแวดล้อมของโครงการ โรงแรม ศรีพันวา บูทีค รีสอร์ท แอนด์ สปา (ต่อ)

มาตรการติดตามตรวจสอบผลกระทบสิ่งแวดล้อม	ผลการปฏิบัติตามมาตรการติดตามตรวจสอบผลกระทบสิ่งแวดล้อม ช่วงดำเนินการ	ปัญหา อุปสรรค ที่ไม่สามารถปฏิบัติตามมาตรการและแนวทางแก้ไข	อ้างอิง
<b>4.3 การป้องกันอัคคีภัย</b> (1) ตรวจสอบสภาพการใช้งานของอุปกรณ์ป้องกันอัคคีภัยทุกชนิด หากพบว่าชำรุดให้เปลี่ยนใหม่ทันที บริเวณที่ติดตั้งอุปกรณ์ป้องกันอัคคีภัย และสัญญาณแจ้งเหตุเพลิงไหม้ทุก 6 เดือน ตลอดระยะเวลาดำเนินการหรือตามคำแนะนำของผลิต	- โรงแรมมีเจ้าหน้าที่แผนกช่างคอยตรวจสอบประสิทธิภาพการทำงานของอุปกรณ์เป็นประจำ 1 เดือน/ครั้ง ตลอดระยะเวลาดำเนินการ	-	รูปภาพที่ 2.22 การตรวจสอบอุปกรณ์ป้องกันและแจ้งเตือนอัคคีภัย เอกสารแนบที่ 5 รายงานการตรวจสอบอุปกรณ์ป้องกันและแจ้งเตือนอัคคีภัย
<b>4.4 ทัศนียภาพ</b> ไม่มีมาตรการกำหนด	- ไม่มีมาตรการกำหนด	-	-





รูปภาพที่ 2.1 พื้นที่สีเขียว



รูปภาพที่ 2.2 คนสวน



รูปภาพที่ 2.3 อ่างเก็บน้ำ



รูปภาพที่ 2.4 โครงสร้างอาคาร





รูปภาพที่ 2.5 ห้องอาหาร สปา และสระว่ายน้ำ



รูปภาพที่ 2.6 ลานจอดรถ



รูปภาพที่ 2.7 รถบริการภายในโรงแรม



รูปภาพที่ 2.8 เจ้าหน้าที่รักษาความปลอดภัย

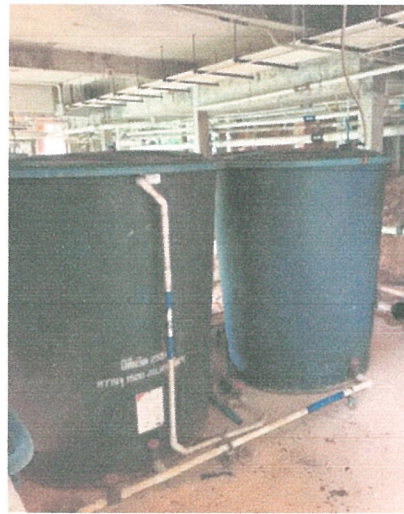


รูปภาพที่ 2.9 ระบบบำบัดน้ำเสียสำเร็จรูปของโรงแรม

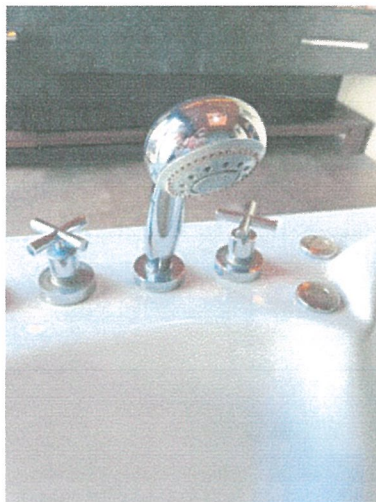




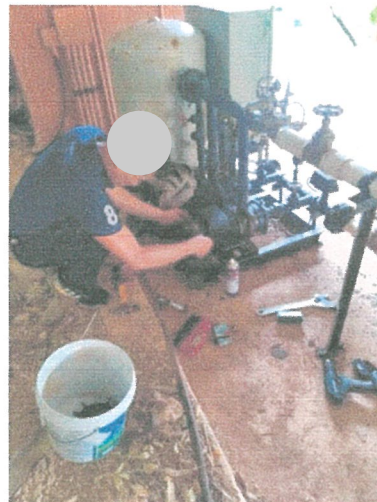
รูปภาพที่ 2.10 รางระบายน้ำ



รูปภาพที่ 2.11 ถังเก็บน้ำใต้



รูปภาพที่ 2.12 สุขภัณฑ์ที่ประหยัดน้ำ



รูปภาพที่ 2.13 การตรวจเช็คเส้นท่อของระบบจ่ายน้ำ



รูปภาพที่ 2.14 ห้องพักขยะมูลฝอยรวม



รูปภาพที่ 2.15 โรงคัดแยกขยะ





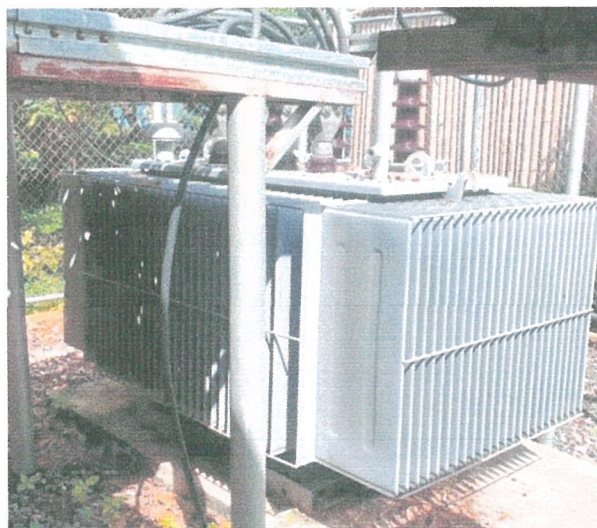
รูปภาพที่ 2.16 ถังขยะมูลฝอยในพื้นที่ต่างๆ ของโรงแรม



รูปภาพที่ 2.17 จุดทำปุ๋ยหมักชีวภาพของโรงแรม



รูปภาพที่ 2.18 การล้างทำความสะอาดห้องพักขยะมูลฝอย



รูปภาพที่ 2.19 หม้อแปลงไฟฟ้า





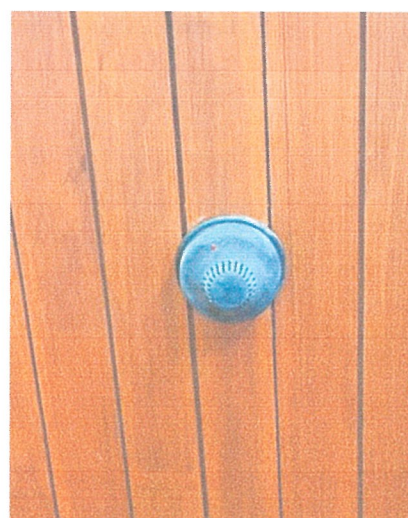
รูปภาพที่ 2.20 การร่วมกิจกรรมกับชุมชน



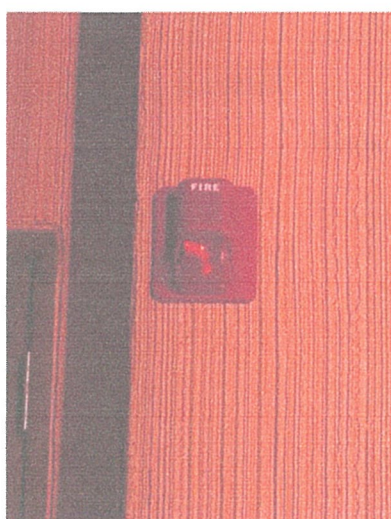
ตู้อุปกรณ์ดับเพลิง



ถังดับเพลิง



อุปกรณ์ตรวจจับควัน



อุปกรณ์แจ้งเหตุเพลิงไหม้แบบเสียงและแสง



อุปกรณ์แจ้งเหตุด้วยมือ



ป้ายทางออกฉุกเฉิน

รูปภาพที่ 2.21 อุปกรณ์ป้องกันและแจ้งเตือนอัคคีภัย





รูปภาพที่ 2.22 ห้องปฐมพยาบาลของโรงแรม



รูปภาพที่ 2.23 กล่องปฐมพยาบาล



รูปภาพที่ 2.24 การตรวจสอบอุปกรณ์ป้องกันและแจ้งเตือนอัคคีภัย