

บทที่ 3

การปฏิบัติตามมาตรการป้องกันและแก้ไขผลกระทบสิ่งแวดล้อม

3.1 ผลการปฏิบัติตามมาตรการป้องกันและแก้ไขผลกระทบสิ่งแวดล้อม

รายละเอียดผลการปฏิบัติตามมาตรการป้องกันและแก้ไขผลกระทบสิ่งแวดล้อม ระยะก่อสร้างของ
ดิ ออริจิน ปลั๊ก แอนด์ เพลย์ รามอินทรา (THE ORIGIN PLUG AND PLAY RAMINTRA) ระหว่างเดือน
มกราคม-มิถุนายน 2566 โดยครอบคลุมปัจจัยทางสิ่งแวดล้อมที่สำคัญ คือ

- มาตรการทั่วไป
- ทรัพยากรสิ่งแวดล้อมทางกายภาพ
- ทรัพยากรสิ่งแวดล้อมทางชีวภาพ
- คุณค่าการใช้ประโยชน์ของมนุษย์
- คุณค่าต่อคุณภาพชีวิต

แสดงรายละเอียดผลการปฏิบัติตามมาตรการป้องกันและแก้ไขผลกระทบสิ่งแวดล้อม ระยะก่อสร้าง
โครงการ ดิ ออริจิน ปลั๊ก แอนด์ เพลย์ รามอินทรา (THE ORIGIN PLUG AND PLAY RAMINTRA) ของ
บริษัท ออริจิน รามอินทรา จำกัด ระหว่างเดือนมกราคม-มิถุนายน 2566 ดังตารางที่ 3.1-1

ตารางที่ 3.1-1 สรุปผลการปฏิบัติตามมาตรการป้องกันและแก้ไขผลกระทบสิ่งแวดล้อม ดิ อริจิน ปลั๊ก แอนด์ เพลย์ รามอินทรา (THE ORIGIN PLUG AND PLAY RAMINTRA)

(ระยะก่อสร้าง) ของบริษัท อริจิน รามอินทรา จำกัด

องค์ประกอบทางสิ่งแวดล้อม และคุณค่าต่าง ๆ	มาตรการป้องกันและแก้ไขผลกระทบสิ่งแวดล้อม	รายละเอียดการปฏิบัติตามมาตรการฯ	ปัญหา/อุปสรรค และการแก้ไข	เอกสารอ้างอิง รูปภาพหรือเอกสาร
มาตรการทั่วไป	โครงการต้องปฏิบัติตามมาตรการป้องกันและแก้ไขผลกระทบสิ่งแวดล้อมและมาตรการติดตามตรวจสอบผลกระทบสิ่งแวดล้อมตามที่เสนอไว้ในรายงานการประเมินผลกระทบสิ่งแวดล้อม โครงการ ดิ อริจิน ปลั๊ก แอนด์ เพลย์ รามอินทรา (THE ORIGIN PLUG AND PLAY RAMINTRA) พัฒนาโดยบริษัท อริจิน รามอินทรา จำกัด ตั้งอยู่ที่ ถนนรามอินทรา แขวงรามอินทรา เขตคันนายาว กรุงเทพมหานคร เป็นโครงการประเภทอาคารอยู่อาศัยรวม (อาคารชุด) ออกแบบเป็นอาคารชุดพักอาศัย 6 อาคาร และอาคารจอดรถ 1 อาคาร รวม 7 อาคาร ประกอบด้วย อาคาร A สูง 19 ชั้น อาคาร B สูง 18 ชั้น อาคาร C สูง 19 ชั้น อาคาร D สูง 18 ชั้น อาคาร E สูง 18 ชั้น อาคาร F สูง 18 ชั้น และอาคารจอดรถอัตโนมัติ สูง 10 ชั้น และชั้นใต้ดิน 3 ชั้น รวมห้องชุดพักอาศัย 679 ห้อง และห้องชุดเพื่อการพาณิชย์ (ร้านค้า) 3 ห้อง มีที่จอดรถยนต์ 264 คัน พร้อมสิ่งอำนวยความสะดวกสำหรับการอยู่อาศัย มีพื้นที่พัฒนาโครงการรวมทั้งสิ้น 4-0-21.5 ไร่ หรือ 6,486 ตารางเมตร จัดทำรายงานประเมินผลกระทบสิ่งแวดล้อม โดยบริษัท กรีนแคร์ คอนซัลแตนท์ จำกัด ดังรายละเอียดต่อไปนี้	- โครงการปฏิบัติตามมาตรการป้องกันและแก้ไขผลกระทบสิ่งแวดล้อม และมาตรการติดตามตรวจสอบผลกระทบสิ่งแวดล้อม ตามที่เสนอไว้ในรายงานการประเมินผลกระทบสิ่งแวดล้อมอย่างเคร่งครัด	-	-

ตารางที่ 3.1-1 (ต่อ) สรุปผลการปฏิบัติตามมาตรการป้องกันและแก้ไขผลกระทบสิ่งแวดล้อม ดิ ออริจิน ปลั๊ก แอนด์ เพลย์ รามอินทรา

(THE ORIGIN PLUG AND PLAY RAMINTRA) (ระยะก่อสร้าง) ของบริษัท ดิ ออริจิน รามอินทรา จำกัด

องค์ประกอบทางสิ่งแวดล้อม และคุณค่าต่างๆ	มาตรการป้องกันและแก้ไขผลกระทบสิ่งแวดล้อม	รายละเอียดการปฏิบัติตามมาตรการฯ	ปัญหา/อุปสรรค และการแก้ไข	เอกสารอ้างอิง รูปภาพหรือเอกสาร
มาตรการทั่วไป (ต่อ)	1. โครงการต้องยึดถือปฏิบัติตามมาตรการป้องกันและแก้ไขผลกระทบสิ่งแวดล้อม และมาตรการติดตามตรวจสอบผลกระทบสิ่งแวดล้อมตามที่เสนอไว้ในรายงานการประเมินผลกระทบสิ่งแวดล้อมโครงการ ดิ ออริจิน ปลั๊กแอนด์ เพลย์ รามอินทรา (THE ORIGIN RUG AND PLAY RAMINTRA) ของบริษัท ดิ ออริจิน รามอินทรา จำกัด อย่างเคร่งครัด	- โครงการยึดถือปฏิบัติตามมาตรการป้องกันและแก้ไขผลกระทบสิ่งแวดล้อม และมาตรการติดตามตรวจสอบผลกระทบสิ่งแวดล้อมตามที่เสนอไว้ในรายงานการประเมินผลกระทบสิ่งแวดล้อมโครงการ ดิ ออริจิน ปลั๊กแอนด์ เพลย์ รามอินทรา (THE ORIGIN RUG AND PLAY RAMINTRA) อย่างเคร่งครัด	-	-
	2. โครงการต้องบันทึกผลการติดตามตรวจสอบการดำเนินการหรือการปฏิบัติตามมาตรการป้องกันและแก้ไขผลกระทบสิ่งแวดล้อมและมาตรการติดตามตรวจสอบผลกระทบสิ่งแวดล้อม ตามที่เสนอไว้ในรายงานการประเมินผลกระทบสิ่งแวดล้อม และส่งผลการดำเนินการมายังหน่วยงานผู้อนุญาต และสำนักงานนโยบายและแผนทรัพยากรธรรมชาติและสิ่งแวดล้อมตามแนวทางการเสนอรายงานผลการปฏิบัติตามมาตรการป้องกันและแก้ไขผลกระทบสิ่งแวดล้อมและมาตรการติดตามตรวจสอบผลกระทบสิ่งแวดล้อม	- โครงการได้บันทึกผลการติดตามตรวจสอบการดำเนินการ และปฏิบัติตามมาตรการฯ ตามที่เสนอไว้ในรายงานฯ อย่างเคร่งครัด โดยได้แจ้งหน่วยงานกลาง คือ บริษัท เอ็นไวแล็บ จำกัด เป็นหน่วยงานกลาง Third party ในการตรวจวัดและวิเคราะห์ดัชนีคุณภาพสิ่งแวดล้อม ตลอดจนเป็นผู้จัดทำรายงานผลการปฏิบัติตามมาตรการฯ โครงการ ดิ ออริจิน ปลั๊กแอนด์ เพลย์ รามอินทรา (THE ORIGIN RUG AND PLAY RAMINTRA) ระยะ ก่อสร้าง ฉบับระหว่างเดือนมกราคม-มิถุนายน 2566 ทั้งนี้โครงการได้ยึดถือและปฏิบัติตามมาตรการฯ อย่างเคร่งครัด	-	-

ตารางที่ 3.1-1 (ต่อ) สรุปผลการปฏิบัติตามมาตรการป้องกันและแก้ไขผลกระทบสิ่งแวดล้อม ดิ ออริจิน ปลั๊ก แอนด์ เพลย์ รามอินทรา

(THE ORIGIN PLUG AND PLAY RAMINTRA) (ระยะก่อสร้าง) ของบริษัท ดิ ออริจิน รามอินทรา จำกัด

องค์ประกอบทางสิ่งแวดล้อม และคุณค่าต่างๆ	มาตรการป้องกันและแก้ไขผลกระทบสิ่งแวดล้อม	รายละเอียดการปฏิบัติตามมาตรการฯ	ปัญหา/อุปสรรค และการแก้ไข	เอกสารอ้างอิง รูปภาพหรือเอกสาร
มาตรการทั่วไป (ต่อ)	<p>3. ในกรณีที่โครงการมีความจำเป็นต้องเปลี่ยนแปลงรายละเอียดโครงการหรือมาตรการป้องกันและแก้ไขผลกระทบสิ่งแวดล้อม และมาตรการติดตามตรวจสอบผลกระทบสิ่งแวดล้อม ตามที่เสนอไว้ในรายงานการประเมินผลกระทบสิ่งแวดล้อมที่ได้รับความเห็นชอบไว้แล้ว ให้โครงการแจ้งให้หน่วยงานที่มีอำนาจหน้าที่ในการพิจารณาอนุมัติหรืออนุญาตดำเนินการดังนี้</p> <p>1) หากหน่วยงานผู้อนุมัติหรืออนุญาตเห็นว่าการเปลี่ยนแปลงดังกล่าว เกิดผลดีต่อสิ่งแวดล้อมมากกว่าหรือเทียบเท่ามาตรการที่กำหนดไว้ในรายงานการประเมินผลกระทบสิ่งแวดล้อมที่ได้รับความเห็นชอบไว้แล้ว ให้หน่วยงานผู้อนุมัติหรืออนุญาตรับจดแจ้งให้เป็นไปตามหลักเกณฑ์ และเงื่อนไขที่กำหนดไว้ในกฎหมายนั้น ๆ ต่อไป พร้อมทั้งให้จัดทำสำเนาการเปลี่ยนแปลงดังกล่าวข้างต้นที่รับจดแจ้ง ไว้แจ้งให้กับสำนักงานนโยบายและแผนทรัพยากรธรรมชาติและสิ่งแวดล้อม เพื่อทราบ</p>	- ปัจจุบันโครงการยังไม่มีมีการเปลี่ยนแปลงรายละเอียดโครงการหรือมาตรการป้องกันและแก้ไขผลกระทบสิ่งแวดล้อม อย่างไรก็ตามหากมีการเปลี่ยนแปลงรายละเอียดโครงการหรือมาตรการฯ โครงการจะปฏิบัติตามมาตรการที่กำหนด	-	-

ตารางที่ 3.1-1 (ต่อ) สรุปผลการปฏิบัติตามมาตรการป้องกันและแก้ไขผลกระทบสิ่งแวดล้อม ดิ ออร์จิน ปลั๊ก แอนด์ เพลย์ รามอินทรา

(THE ORIGIN PLUG AND PLAY RAMINTRA) (ระยะก่อสร้าง) ของบริษัท ดิ ออร์จิน รามอินทรา จำกัด

องค์ประกอบทางสิ่งแวดล้อม และคุณค่าต่างๆ	มาตรการป้องกันและแก้ไขผลกระทบสิ่งแวดล้อม	รายละเอียดการปฏิบัติตามมาตรการฯ	ปัญหา/อุปสรรค และการแก้ไข	เอกสารอ้างอิง รูปภาพหรือเอกสาร
มาตรการทั่วไป (ต่อ)	2) หากหน่วยงานผู้อนุมัติหรืออนุญาตเห็นว่าการเปลี่ยนแปลงดังกล่าวอาจกระทบต่อสาระสำคัญในรายงานการประเมินผลกระทบสิ่งแวดล้อมที่ได้รับความเห็นชอบไว้แล้ว ให้หน่วยงานผู้อนุมัติหรืออนุญาตจัดส่งรายงานการเปลี่ยนแปลงดังกล่าว ให้สำนักงานนโยบายและแผนทรัพยากรธรรมชาติและสิ่งแวดล้อมเพื่อเสนอให้คณะกรรมการผู้ชำนาญการพิจารณารายงานการประเมินผลกระทบสิ่งแวดล้อม (คชก.) ชุดที่เกี่ยวข้องให้ความเห็นชอบประกอบก่อนดำเนินการเปลี่ยนแปลงและเมื่อโครงการได้รับอนุมัติหรืออนุญาตให้มีการเปลี่ยนแปลง ให้หน่วยงานผู้อนุมัติหรืออนุญาตแจ้งผลการเปลี่ยนแปลงดังกล่าวให้สำนักงานนโยบายและแผนทรัพยากรธรรมชาติและสิ่งแวดล้อม เพื่อทราบ	- ปัจจุบันโครงการยังไม่มีมีการเปลี่ยนแปลงรายละเอียดโครงการหรือมาตรการป้องกันและแก้ไขผลกระทบสิ่งแวดล้อม อย่างไรก็ตามหากมีการเปลี่ยนแปลงรายละเอียดโครงการหรือมาตรการฯ โครงการจะปฏิบัติตามมาตรการที่กำหนด	-	-
	4. เมื่อเจ้าของโครงการดำเนินโครงการเสร็จสิ้นแล้วและก่อนที่จะมีการโอนสิทธิให้กับนิติบุคคล (ในกรณีที่มีการโอนสิทธิ) เจ้าของโครงการมีหน้าที่ต้องแจ้งให้นิติบุคคลผู้รับโอนทราบถึงสิทธิและหน้าที่ในการปฏิบัติตามมาตรการป้องกันและแก้ไขผลกระทบสิ่งแวดล้อม และมาตรการติดตาม	- ปัจจุบันโครงการอยู่ในระยะก่อสร้างหากโครงการดำเนินการเสร็จสิ้นแล้วก่อนที่จะมีการโอนสิทธิให้แก่นิติบุคคล โครงการจะแจ้งให้นิติบุคคลผู้รับโอนทราบถึงสิทธิและหน้าที่ในการปฏิบัติตามมาตรการป้องกันและแก้ไขผลกระทบสิ่งแวดล้อม และมาตรการติดตามตรวจสอบ	-	-

ตารางที่ 3.1-1 (ต่อ) สรุปผลการปฏิบัติตามมาตรการป้องกันและแก้ไขผลกระทบสิ่งแวดล้อม ดิ ออริจิน ปลั๊ก แอนด์ เพลย์ รามอินทรา

(THE ORIGIN PLUG AND PLAY RAMINTRA) (ระยะก่อสร้าง) ของบริษัท ดิ ออริจิน รามอินทรา จำกัด

องค์ประกอบทางสิ่งแวดล้อม และคุณค่าต่างๆ	มาตรการป้องกันและแก้ไขผลกระทบสิ่งแวดล้อม	รายละเอียดการปฏิบัติตามมาตรการฯ	ปัญหา/อุปสรรค และการแก้ไข	เอกสารอ้างอิง รูปภาพหรือเอกสาร
มาตรการทั่วไป (ต่อ)	ตรวจสอบผลกระทบสิ่งแวดล้อม ที่ระบุไว้ในรายงานการประเมินผลกระทบสิ่งแวดล้อมอย่างเคร่งครัด หากเจ้าของโครงการไม่มีหลักฐานการแจ้งสิทธิและหน้าที่ และหลักฐานการรับทราบถึงสิทธิและหน้าที่ดังกล่าวของนิติบุคคล ให้ถือว่าเจ้าของโครงการยังต้องรับผิดชอบตามสิทธิและหน้าที่ที่กำหนดไว้ในมาตรการป้องกันและแก้ไขผลกระทบสิ่งแวดล้อม และมาตรการติดตามตรวจสอบผลกระทบสิ่งแวดล้อมที่ระบุไว้ในรายงานการประเมินผลกระทบสิ่งแวดล้อมอย่างเคร่งครัด	ผลกระทบสิ่งแวดล้อมที่ระบุไว้ในรายงานการประเมินผลกระทบสิ่งแวดล้อมอย่างเคร่งครัด	-	-
	5. หากได้รับการร้องเรียนจากประชาชนว่าได้รับความเดือดร้อนรำคาญจากกิจกรรมการดำเนินการ โครงการหรือโครงการก่อให้เกิดความเสียหายแก่สาธารณสมบัติหรือชีวิตและทรัพย์สินของประชาชนเจ้าของโครงการหรือคณะผู้บริหารผู้รับโอนสิทธิและหน้าที่ในการปฏิบัติตามมาตรการป้องกันและแก้ไขผลกระทบสิ่งแวดล้อมและมาตรการติดตามตรวจสอบผลกระทบสิ่งแวดล้อมจะต้องดำเนินการแก้ไขปัญหาดังกล่าวโดยไม่ชักช้าและแจ้งหน่วยงานอนุญาตสำนักงานนโยบายและแผนทรัพยากรธรรมชาติและสิ่งแวดล้อม	- โครงการได้จัดทำขั้นตอนการรับเรื่องร้องเรียนสำหรับประชาชนที่ได้รับความเดือดร้อนรำคาญจากกิจกรรมการดำเนินการโครงการหรือโครงการก่อให้เกิดความเสียหายแก่สาธารณสมบัติหรือชีวิตและทรัพย์สินของประชาชน ทางเจ้าของโครงการหรือคณะผู้บริหารผู้รับโอนสิทธิและหน้าที่ในการปฏิบัติตามมาตรการป้องกันและแก้ไขผลกระทบสิ่งแวดล้อมและมาตรการติดตามตรวจสอบผลกระทบสิ่งแวดล้อมจะต้องดำเนินการแก้ไขปัญหาดังกล่าวโดยไม่ชักช้าและแจ้งหน่วยงานอนุญาตสำนักงานนโยบายและแผนทรัพยากรธรรมชาติและสิ่งแวดล้อม	-	- ดังภาคผนวกที่ 5

ตารางที่ 3.1-1 (ต่อ) สรุปผลการปฏิบัติตามมาตรการป้องกันและแก้ไขผลกระทบสิ่งแวดล้อม ดิ ออริจิน ปลั๊ก แอนด์ เพลย์ รามอินทรา

(THE ORIGIN PLUG AND PLAY RAMINTRA) (ระยะก่อสร้าง) ของบริษัท ดิ ออริจิน รามอินทรา จำกัด

องค์ประกอบทางสิ่งแวดล้อม และคุณค่าต่าง ๆ	มาตรการป้องกันและแก้ไขผลกระทบสิ่งแวดล้อม	รายละเอียดการปฏิบัติตามมาตรการฯ	ปัญหา/อุปสรรค และการแก้ไข	เอกสารอ้างอิง รูปภาพหรือเอกสาร
1. ทรัพยากรสิ่งแวดล้อมทางกายภาพ				
1.1 สภาพภูมิประเทศ	1. จัดทำรั้วทึบโดยรอบพื้นที่โครงการ ความสูง 6 เมตร เพื่อ กันขอบเขตพื้นที่โครงการอย่างเป็นสัดส่วน	- โครงการจัดให้มีรั้ว Metal Sheet สูง 6 เมตร โดยรอบ พื้นที่ก่อสร้าง เพื่อกันแนวเขตพื้นที่โครงการอย่างเป็น สัดส่วน	-	- ดังภาพที่ 1
	2. คูแลบริเวนพื้นที่ก่อสร้างให้มีความเป็นระเบียบเรียบร้อย	- โครงการได้มีการคูแลบริเวนพื้นที่ก่อสร้างให้มีความเป็น ระเบียบเรียบร้อยอยู่เสมอ	-	- ดังภาพที่ 70
	3. ปรับสภาพพื้นที่และก่อสร้างโครงการ ภายในขอบเขตที่ดิน ของโครงการเท่านั้น ไม่รุกล้ำที่ดินส่วนบุคคลอื่นหรือพื้นที่ สาธารณะ	- โครงการได้มีการปรับสภาพพื้นที่โครงการ ให้อยู่ภายใน ขอบเขตที่ดินของโครงการเท่านั้น	-	- ดังภาพที่ 2 และ ภาคผนวกที่ 3
1.2 ทรัพยากรดิน	1. การขุดเปิดหน้าดินบริเวณด้านในพื้นที่โครงการซึ่งไม่มี อาคารอื่นอยู่ใกล้เคียงให้ขุดเปิดเป็น step ตามมาตรฐาน วิศวกรรม เพื่อป้องกันการเคลื่อนตัวของดินภายในโครงการ	- โครงการได้มีการขุดเปิดหน้าดินบริเวณด้านในพื้นที่ โครงการซึ่งไม่มีอาคารอื่นอยู่ใกล้เคียงให้ขุดเปิดเป็น step ตามมาตรฐานวิศวกรรม โดยมีวิศวกรควบคุมตลอดการ ทำงาน	-	-
	2. การขุดดินทำฐานรากซึ่งต้องขุดดินลึกต้องมีการทำ Sheet Pile โดยต้องมีการค้ำยันให้แข็งแรงเพียงพอที่จะสามารถรับ แรงดันดินทางด้านข้างได้และมีการเคลื่อนตัวน้อย และมีการ รื้อ Sheet Pile ออกโดยมีวิศวกรควบคุมดำเนินการตามหลัก วิศวกรรม	- ขณะอยู่ในช่วงงานฐานรากโครงการมีการขุดดินทำฐาน รากซึ่งทางโครงการมีการทำ Sheet Pile โดยมีการค้ำยันให้ แข็งแรงเพียงพอที่จะสามารถรับแรงดันดินทางด้านข้างได้ และมีการเคลื่อนตัวน้อย และมีการรื้อ Sheet Pile ออกโดย มีวิศวกรควบคุมดำเนินการตามหลักวิศวกรรม	-	-

ตารางที่ 3.1-1 (ต่อ) สรุปผลการปฏิบัติตามมาตรการป้องกันและแก้ไขผลกระทบสิ่งแวดล้อม ดิ ออริจิน ปลั๊ก แอนด์ เพลย์ รามอินทรา

(THE ORIGIN PLUG AND PLAY RAMINTRA) (ระยะก่อสร้าง) ของบริษัท ดิ ออริจิน รามอินทรา จำกัด

องค์ประกอบทางสิ่งแวดล้อม และคุณค่าต่างๆ	มาตรการป้องกันและแก้ไขผลกระทบสิ่งแวดล้อม	รายละเอียดการปฏิบัติตามมาตรการฯ	ปัญหา/อุปสรรค และการแก้ไข	เอกสารอ้างอิง รูปภาพหรือเอกสาร
1.2 ทรัพยากรดิน (ต่อ)	3. กำหนดให้บริษัทผู้รับเหมาควบคุมงานก่อสร้างให้ปฏิบัติตามมาตรการที่ระบุไว้ในรายงานการประเมินผลกระทบสิ่งแวดล้อมที่ได้รับความเห็นชอบอย่างเคร่งครัด	- โครงการได้กำชับให้บริษัทผู้รับเหมาควบคุมงานก่อสร้างปฏิบัติตามมาตรการที่กำหนดอย่างเคร่งครัด	-	-
	4. ดินที่อยู่ระหว่างรอกการนำไปใช้ประโยชน์ต้องจัดให้มีที่กองเก็บไว้ภายในพื้นที่โครงการ มีการป้องกันการชะล้างพังทลายไปสู่พื้นที่ข้างเคียง และการฟุ้งกระจายของฝุ่นละออง	- ขณะอยู่ในช่วงงานดังกล่าวโครงการได้ปฏิบัติตามมาตรการที่กำหนดอย่างเคร่งครัด	-	-
	5. โครงการจัดให้มีท่อระบายน้ำ คสล. ขนาด 0.3 ม. ความลาดเอียง 1 : 200 สามารถกักเก็บน้ำภายในเส้นท่อเท่ากับ 25.46 ลูกบาศก์เมตรและจัดให้มีบ่อดักขยะเพื่อคัดตะกอนสิ่งสกปรกก่อนระบายลงสู่ท่อระบายน้ำสาธารณะด้านหน้าโครงการ	- โครงการได้จัดทำท่อระบายน้ำ สามารถกักเก็บน้ำภายในเส้นท่อเท่ากับ 25.46 ลูกบาศก์เมตรและมีบ่อดักขยะเพื่อคัดตะกอนสิ่งสกปรกก่อนระบายลงสู่ท่อระบายน้ำสาธารณะด้านหน้าโครงการ	-	- ดังภาพที่ 3 และภาพที่ 37
1.3 คุณภาพอากาศ	กิจกรรมการก่อสร้าง 1. จัดทำรั้วทึบโดยรอบพื้นที่ก่อสร้างความสูงไม่น้อยกว่า 6 เมตร เพื่อกันขอบเขตพื้นที่ก่อสร้างอย่างเป็นสัดส่วนเพื่อป้องกันการฟุ้งกระจายไปยังพื้นที่ข้างเคียง	- โครงการจัดให้มีรั้ว Metal Sheet สูง 6 เมตร โดยรอบพื้นที่ก่อสร้าง เพื่อกันแนวเขตพื้นที่โครงการอย่างเป็นสัดส่วน	-	- ดังภาพที่ 1
	2. ใช้ผ้าใบหรือ Mesh Sheet ที่มีคุณสมบัติกันไฟลามปิดคลุมโดยรอบตัวอาคารความสูงเท่ากับอาคารส่วนที่กำลังก่อสร้างเพื่อป้องกันการฟุ้งกระจายไปยังพื้นที่ข้างเคียง	- โครงการใช้ Mesh Sheet ที่มีคุณสมบัติกันไฟลามปิดคลุมโดยรอบตัวอาคารเพื่อป้องกันการฟุ้งกระจายไปยังพื้นที่ข้างเคียง	-	- ดังภาพที่ 59

ตารางที่ 3.1-1 (ต่อ) สรุปผลการปฏิบัติตามมาตรการป้องกันและแก้ไขผลกระทบสิ่งแวดล้อม ดิ ออริจิน ปลั๊ก แอนด์ เพลย์ รามอินทรา

(THE ORIGIN PLUG AND PLAY RAMINTRA) (ระยะก่อสร้าง) ของบริษัท ดิ ออริจิน รามอินทรา จำกัด

องค์ประกอบทางสิ่งแวดล้อม และคุณค่าต่าง ๆ	มาตรการป้องกันและแก้ไขผลกระทบสิ่งแวดล้อม	รายละเอียดการปฏิบัติตามมาตรการฯ	ปัญหา/อุปสรรค และการแก้ไข	เอกสารอ้างอิง รูปภาพหรือเอกสาร
1.3 คุณภาพอากาศ (ต่อ)	3. บริเวณทางเข้า-ออกต้องปิดให้เรียบร้อย เปิดเมื่อมีรถเข้าออกและต้องรักษาพื้นผิวให้สะอาดไม่ให้มีเศษหินดินทรายหรือฝุ่นตกค้างจนการก่อสร้างแล้วเสร็จ	- โครงการได้จัดทำประตูบริเวณทางเข้า-ออก จะเปิดเมื่อมีรถเข้า-ออกพื้นที่โครงการเท่านั้น และได้รักษาพื้นผิวพื้นที่โครงการให้สะอาด ไม่ให้มีเศษหินดินทรายหรือฝุ่นตกค้าง	-	- ดังภาพที่ 4
	4. การกระทำใด ๆ ที่อาจก่อให้เกิดมลภาวะเช่น การเจียรวัสดุและงานตกแต่ง เป็นต้น ให้ทำในห้องที่มีหลังคาและผนังปิดด้านข้างทั้ง 3 ด้าน	- ปัจจุบันโครงการยังไม่มีกิจกรรมการเจียรวัสดุและงานตกแต่งที่อาจก่อให้เกิดมลภาวะ หากถึงช่วงงานโครงการจะปฏิบัติตามมาตรการที่กำหนดอย่างเคร่งครัด	-	-
	5. จัดให้มีพนักงานคอยกวาดเศษดินทรายที่ตกหล่นบริเวณด้านหน้าโครงการและบริเวณใกล้เคียงโดยในกรณีที่มีเศษดินเปื้อกตกหล่นต้องทำความสะอาดโดยใช้น้ำฉีด และกวาดพื้นให้สะอาดโดยเร็ว	- โครงการจัดให้มีพนักงานคอยกวาดเศษดินทรายที่ตกหล่นบริเวณด้านหน้าโครงการและบริเวณใกล้เคียง	-	- ดังภาพที่ 5
	6. ฉีดพรมน้ำบริเวณพื้นที่ก่อสร้างอย่างน้อยวันละ 3 ครั้งเพื่อลดการฟุ้งกระจายของฝุ่นละออง และเพิ่มความถี่ให้มากขึ้นในกรณีที่มีฝุ่นละอองมาก	- โครงการได้ติดตั้งสเปรย์พ่นน้ำรอบพื้นที่ก่อสร้างและมีพนักงานฉีดพรมน้ำบริเวณพื้นที่ก่อสร้างอย่างน้อยวันละ 3 ครั้งเพื่อลดการฟุ้งกระจายของฝุ่นละออง	-	- ดังภาพที่ 6 และภาพที่ 14
	7. มีลำดับขั้นตอนในการรับเรื่องร้องเรียนแก้ไขปัญหาและเยียวยาผลกระทบที่เกิดขึ้นโดยระบุขั้นตอนและระยะเวลาดำเนินการให้ชัดเจน	- โครงการได้แต่งตั้งเจ้าหน้าที่และจัดทำลำดับขั้นตอนในการรับเรื่องร้องเรียนแก้ไขปัญหาและเยียวยาผลกระทบที่เกิดขึ้นโดยระบุขั้นตอนและระยะเวลาดำเนินการให้ชัดเจน	-	- ดังภาคผนวกที่ 5

ตารางที่ 3.1-1 (ต่อ) สรุปผลการปฏิบัติตามมาตรการป้องกันและแก้ไขผลกระทบสิ่งแวดล้อม ดิ ออริจิน ปลั๊ก แอนด์ เพลย์ รามอินทรา

(THE ORIGIN PLUG AND PLAY RAMINTRA) (ระยะก่อสร้าง) ของบริษัท ดิ ออริจิน รามอินทรา จำกัด

องค์ประกอบทางสิ่งแวดล้อม และคุณค่าต่างๆ	มาตรการป้องกันและแก้ไขผลกระทบสิ่งแวดล้อม	รายละเอียดการปฏิบัติตามมาตรการฯ	ปัญหา/อุปสรรค และการแก้ไข	เอกสารอ้างอิง รูปภาพหรือเอกสาร
1.3 คุณภาพอากาศ (ต่อ)	8. ในภาวะที่มีอากาศปิด ไม่มีการถ่ายเทอากาศหรือมีผลกระทบทำให้ฝุ่นละอองขนาดเล็กกว่า 2.5 ไมครอน (PM _{2.5}) ในบรรยากาศมีค่าเกินมาตรฐาน โครงการจะต้องติดตามข่าวสารเฝ้าระวังการใช้เครื่องจักรอุปกรณ์หยุดกิจกรรมที่ก่อให้เกิดฝุ่นละอองขนาดเล็กกว่า 2.5 ไมครอน (PM _{2.5}) อาทิเช่น กิจกรรมที่ใช้อุปกรณ์เครื่องมือที่ก่อให้เกิดเขม่าควัน การตัดเจียร์ กระเบื้อง และการขนส่งด้วยเครื่องยนต์ที่ใช้ดีเซล เป็นต้น และให้ความร่วมมือกับหน่วยงานราชการหากหน่วยงานราชการขอความร่วมมือให้หยุดการก่อสร้างในช่วงที่ฝุ่นละอองขนาดเล็กกว่า 2.5 ไมครอน (PM _{2.5}) ในบรรยากาศค่าเกินมาตรฐาน	- โครงการได้มีการติดตามข่าวสารเฝ้าระวังการใช้เครื่องจักรอุปกรณ์และหยุดกิจกรรมที่ก่อให้เกิดฝุ่นละอองขนาดเล็กกว่า 2.5 ไมครอน (PM _{2.5}) อาทิเช่น กิจกรรมที่ใช้ อุปกรณ์เครื่องมือที่ก่อให้เกิดเขม่าควัน การตัดเจียร์ กระเบื้อง และการขนส่งด้วยเครื่องยนต์ที่ใช้ดีเซล เป็นต้น และให้ความร่วมมือกับหน่วยงานราชการหากหน่วยงานราชการขอความร่วมมือให้หยุดการก่อสร้างในช่วงที่ฝุ่นละอองขนาดเล็กกว่า 2.5 ไมครอน (PM _{2.5}) ในบรรยากาศค่าเกินมาตรฐาน	-	-
	การจัดการกองวัสดุ 9. วางกองวัสดุภายในบริเวณพื้นที่ของโครงการเท่านั้นและกองวัสดุเท่าที่จำเป็น	- โครงการจัดให้มีพื้นที่วางกองวัสดุภายในบริเวณพื้นที่โครงการเท่านั้น	-	- ดังภาพที่ 7
	10. วัสดุที่มีฝุ่นหรือเศษวัสดุที่เหลือใช้ต้องกองเก็บในพื้นที่ที่มีหลังคาหรือปิดคลุมด้วยผ้าใบให้มิดชิดไม่กองหรือเก็บเศษ	- โครงการใช้ผ้าใบปิดคลุมวัสดุที่มีฝุ่นหรือเศษวัสดุที่เหลือใช้ที่กองเก็บในพื้นที่โครงการอย่างมิดชิดไม่กอง	-	- ดังภาพที่ 7 และ ภาพที่ 60

ตารางที่ 3.1-1 (ต่อ) สรุปผลการปฏิบัติตามมาตรการป้องกันและแก้ไขผลกระทบสิ่งแวดล้อม ดิ ออริจิน ปลั๊ก แอนด์ เพลย์ รามอินทรา

(THE ORIGIN PLUG AND PLAY RAMINTRA) (ระยะก่อสร้าง) ของบริษัท ออริจิน รามอินทรา จำกัด

องค์ประกอบทางสิ่งแวดล้อม และคุณค่าต่าง ๆ	มาตรการป้องกันและแก้ไขผลกระทบสิ่งแวดล้อม	รายละเอียดการปฏิบัติตามมาตรการฯ	ปัญหา/อุปสรรค และการแก้ไข	เอกสารอ้างอิง รูปภาพหรือเอกสาร
1.3 คุณภาพอากาศ (ต่อ)	วัสดุที่เหลือใช้ไว้นานเป็นระยะเวลานาน โดยจัดให้มีรถบรรทุกมารับไปกำจัดเป็นประจำ	หรือเก็บเศษวัสดุที่เหลือใช้ไว้นานเป็นระยะเวลานาน โดยจัดให้มีรถบรรทุกมารับไปกำจัดเป็นประจำ		
	11. ห้ามเผาขยะหรือเศษวัสดุก่อสร้างในพื้นที่โล่งหรือภายในพื้นที่โครงการ	- โครงการได้จัดป้ายห้ามเผาขยะหรือเศษวัสดุก่อสร้างในพื้นที่โล่งหรือภายในพื้นที่โครงการและกำชับคนงานให้ปฏิบัติตามอย่างเคร่งครัดผ่านกิจกรรม Morning Talk	-	- ดังภาพที่ 8 และภาพที่ 44
	การขนส่ง 12. รถบรรทุกวัสดุก่อสร้างต้องมีสิ่งปิดคลุมส่วนที่บรรทุกที่อาจตกลงให้มีมิติดชิดเพื่อป้องกันการตกลงบนทางสาธารณะ	- โครงการได้กำชับให้รถบรรทุกวัสดุก่อสร้างต้องมีผ้าใบปิดคลุมส่วนที่บรรทุก เพื่อป้องกันการตกลงบนทางสาธารณะ	-	- ดังภาพที่ 9
	13. ทำความสะอาดล้อรถบรรทุกก่อนออกจากโครงการ โดยจัดให้มีบ่อล้างล้อหรือน้ำล้างล้อรถก่อนออกจากโครงการ	- โครงการจัดให้มีจุดล้างล้อรถบรรทุกและพนักงานทำความสะอาดล้อรถบรรทุกก่อนออกจากโครงการ	-	- ดังภาพที่ 10-11
	14. จัดหาแผ่นเหล็กลายหนาปูบริเวณภายในพื้นที่โครงการที่จะมีรถวิ่งผ่านเพื่อป้องกันรถจมโคลนในช่วงฝนตก	- โครงการได้จัดทำพื้นคอนกรีตในพื้นที่โครงการโดยรอบเพื่อป้องกันรถจมโคลนในช่วงฝนตก	-	-
	15. ตรวจสอบเครื่องยนต์ของรถที่ใช้ในการขนส่งดินวัสดุก่อสร้างและเครื่องจักรกลอื่น ๆ ให้อยู่ในสภาพดีอยู่เสมอเพื่อลดการเกิดมลพิษ	- โครงการจัดให้มีการตรวจสอบเครื่องยนต์ของรถที่ใช้ในการขนส่งดินวัสดุก่อสร้างและเครื่องจักรกลอื่น ๆ ให้อยู่ในสภาพดีอยู่เสมอเพื่อลดการเกิดมลพิษ	-	- ดังภาพผนวกที่ 10

ตารางที่ 3.1-1 (ต่อ) สรุปผลการปฏิบัติตามมาตรการป้องกันและแก้ไขผลกระทบสิ่งแวดล้อม ดิ ออริจิน ปลั๊ก แอนด์ เพลย์ รามอินทรา

(THE ORIGIN PLUG AND PLAY RAMINTRA) (ระยะก่อสร้าง) ของบริษัท ออริจิน รามอินทรา จำกัด

องค์ประกอบทางสิ่งแวดล้อม และคุณค่าต่าง ๆ	มาตรการป้องกันและแก้ไขผลกระทบสิ่งแวดล้อม	รายละเอียดการปฏิบัติตามมาตรการฯ	ปัญหา/อุปสรรค และการแก้ไข	เอกสารอ้างอิง รูปภาพหรือเอกสาร
1.3 คุณภาพอากาศ (ต่อ)	16. ควบคุมน้ำหนักรถบรรทุกตามพิกัดและกำชับให้ผู้ขับรถปฏิบัติตามพระราชบัญญัติการจราจรทางบกและขับรถด้วยความระมัดระวังเป็นพิเศษ	- โครงการมีการควบคุมน้ำหนักรถบรรทุกตามพิกัดและกำชับให้ผู้ขับรถปฏิบัติตามพระราชบัญญัติการจราจรทางบกและขับรถด้วยความระมัดระวังเป็นพิเศษ	-	- ดังภาพที่ 12
	17. ใช้ผ้าใบคลุมรถบรรทุกที่ใช้ขนส่งดินวัสดุก่อสร้างหินทรายเพื่อป้องกันการร่วงหล่นลงบนถนนที่ใช้เป็นเส้นทางขนส่ง	- โครงการมีการใช้ผ้าใบคลุมรถบรรทุกที่ใช้ขนส่งดินวัสดุก่อสร้าง หิน ทราย เพื่อป้องกันการร่วงหล่นลงบนถนน	-	- ดังภาพที่ 9
1.4 ระดับเสียง	1. ช่วงงานเสาเข็มและฐานราก ติดตั้งกำแพงกันเสียงตามแนวเขตพื้นที่โครงการโดยใช้วัสดุที่มีความสามารถลดเสียงได้ไม่น้อยกว่า 18 เดซิเบลเอ เช่นแผ่นเมทัลชีทหรือวัสดุอื่นเทียบเท่าหรือดีกว่า โดยติดตั้งให้มีความสูงไม่น้อยกว่า 6 เมตร ทั้งนี้กำแพงกันเสียงรอบโครงการจะสามารถใช้ร่วมกับทุกระยะการก่อสร้าง	- ขณะอยู่ในช่วงงานฐานรากจนถึงปัจจุบัน โครงการจัดให้มีรั้ว Metal Sheet สูง 6 เมตร โดยรอบพื้นที่ก่อสร้าง เพื่อกันแนวเขตพื้นที่โครงการอย่างเป็นสัดส่วน	-	- ดังภาพที่ 1
	2. ช่วงงานโครงสร้าง ดำเนินการก่อสร้างโดยการหล่อชิ้นส่วนคอนกรีตเสริมเหล็กให้แล้วเสร็จจากภายนอกก่อนนำไปติดตั้งในพื้นที่ก่อสร้าง (Precast) โดยการติดตั้งผนังคอนกรีตให้เสร็จโดยเร็วในทุกชั้นที่ขึ้น โครงสร้าง อย่างไรก็ตามโครงการจะติดตั้งกำแพงกันเสียงบริเวณที่ทำงานโครงสร้าง โดยใช้วัสดุลดเสียงไม่น้อยกว่า 18 เดซิเบลเอ เช่นแผ่นเมทัลชีทหรือวัสดุอื่น	- โครงการได้มีการหล่อชิ้นส่วนคอนกรีตเสริมเหล็กให้แล้วเสร็จจากภายนอกก่อนนำไปติดตั้งในพื้นที่ก่อสร้าง (Precast) โดยการติดตั้งผนังคอนกรีตให้เสร็จโดยเร็วในทุกชั้นที่ขึ้น โครงสร้างและได้จัดให้มีรั้ว Metal Sheet สูง 6 เมตร โดยรอบพื้นที่ก่อสร้าง	-	- ดังภาพที่ 1 และภาพที่ 15

ตารางที่ 3.1-1 (ต่อ) สรุปผลการปฏิบัติตามมาตรการป้องกันและแก้ไขผลกระทบสิ่งแวดล้อม ดิ ออริจิน ปลั๊ก แอนด์ เพลย์ รามอินทรา

(THE ORIGIN PLUG AND PLAY RAMINTRA) (ระยะก่อสร้าง) ของบริษัท ออริจิน รามอินทรา จำกัด

องค์ประกอบทางสิ่งแวดล้อม และคุณค่าต่าง ๆ	มาตรการป้องกันและแก้ไขผลกระทบสิ่งแวดล้อม	รายละเอียดการปฏิบัติตามมาตรการฯ	ปัญหา/อุปสรรค และการแก้ไข	เอกสารอ้างอิง รูปภาพหรือเอกสาร
1.4 ระดับเสียง (ต่อ)	เทียบเท่าหรือดีกว่าในชั้นที่จะทำงาน โครงสร้างความสูงไม่น้อยกว่า 1.5 เมตร (เมื่อทำงานบริเวณนั้น ๆ เสร็จแล้วสามารถถอดกำแพงกันเสียงออกได้)			
	3. ช่วงเก็บงานและงานตกแต่ง จัดให้มีห้องทำงานเฉพาะสำหรับงานที่เกิดเสียงดังมาก ๆ เช่น การตัดกระเบื้องงานเจียร โลหะตัด กระเจก เป็นต้น โดยใช้ห้องที่ขึ้นโครงสร้างและกันผนังคอนกรีตรอบด้านแล้ว ซึ่งผนังคอนกรีตสามารถลดเสียงได้ 34 เดซิเบลเอ	- ปัจจุบันโครงการยังไม่มีกิจกรรมที่เกิดเสียงดังมาก ๆ เช่น การตัดกระเบื้องงานเจียร โลหะตัดกระเจก หากถึงช่วงงานโครงการจะปฏิบัติตามมาตรการที่กำหนดอย่างเคร่งครัด	-	-
	4. ลดจำนวนของเครื่องจักรที่ใช้งานที่อยู่ใกล้เคียงกัน	- โครงการกำชับให้ผู้รับเหมาควบคุมคนงานให้ลดจำนวนของเครื่องจักรที่ใช้งานบริเวณที่อยู่ใกล้เคียงกัน	-	-
	5. เลือกใช้อุปกรณ์และวิธีการก่อสร้างที่ก่อให้เกิดเสียงรบกวนน้อยที่สุด	- โครงการมีการเลือกใช้อุปกรณ์ที่ก่อให้เกิดเสียงรบกวนน้อยที่สุด และตรวจสอบสภาพเครื่องจักรตามระยะเวลา	-	- ดังภาพผนวกที่ 10
	6. อุปกรณ์และเครื่องจักรที่ใช้งานเป็นครั้งคราว ให้ดับหรือเบาลงระหว่างการทำงาน	- โครงการกำชับให้ผู้รับเหมาดูแลและควบคุมให้คนงานก่อสร้างดับเครื่องยนต์ของเครื่องจักรทุกครั้งหลังปฏิบัติงาน และต้องไม่มีการติดเครื่องจักรทิ้งไว้โดยเด็ดขาด	-	- ดังภาพที่ 13
	7. ใช้อุปกรณ์เครื่องจักรที่บำรุงรักษาอย่างดีและดูแลสม่ำเสมอระหว่างก่อสร้าง	- โครงการจัดให้มีการตรวจสอบเครื่องจักรกลที่ใช้ในการก่อสร้างให้อยู่ในสภาพดีอยู่เสมอ ตลอดจนได้รับการตรวจสอบทดสอบตามแบบ ปจ.2 เรียบร้อยแล้ว	-	- ดังภาพผนวกที่ 10

ตารางที่ 3.1-1 (ต่อ) สรุปผลการปฏิบัติตามมาตรการป้องกันและแก้ไขผลกระทบสิ่งแวดล้อม ดิ ออริจิน ปลั๊ก แอนด์ เพลย์ รามอินทรา

(THE ORIGIN PLUG AND PLAY RAMINTRA) (ระยะก่อสร้าง) ของบริษัท ออริจิน รามอินทรา จำกัด

องค์ประกอบทางสิ่งแวดล้อม และคุณค่าต่างๆ	มาตรการป้องกันและแก้ไขผลกระทบสิ่งแวดล้อม	รายละเอียดการปฏิบัติตามมาตรการฯ	ปัญหา/อุปสรรค และการแก้ไข	เอกสารอ้างอิง รูปภาพหรือเอกสาร
1.4 ระดับเสียง (ต่อ)	8. ใช้น้ำมันหล่อลื่นช่วยลดการเสียดสีระหว่างชิ้นส่วนของเครื่องจักร	- โครงการเลือกใช้น้ำมันหล่อลื่นช่วยลดการเสียดสีระหว่างชิ้นส่วนของเครื่องจักร	-	- ดังภาพที่ 62
	9. ไม่ใช้เครื่องจักรหรือเครื่องขนัตที่มีอัตราเร็วเกินไป	- โครงการกำหนดให้ไม่ใช้เครื่องจักรหรือเครื่องขนัตที่มีอัตราเร็วเกินไป	-	-
	10. ผู้รับเหมาควบคุมคนงานก่อสร้างไม่ให้ส่งเสียงดังรบกวนผู้อยู่อาศัยข้างเคียง	- โครงการจัดให้มีกฎระเบียบภายในพื้นที่โครงการ และได้กำชับให้ผู้รับเหมาควบคุมคนงานก่อสร้างไม่ให้ส่งเสียงดัง	-	- ดังภาพที่ 30
	11 ในการขนย้ายวัสดุก่อสร้างเข้ามาในพื้นที่โครงการต้องดำเนินการขนส่งให้ถูกต้องตามหลักการขนย้ายและควบคุมคนงานไม่ให้มีการโยนวัสดุ อุปกรณ์ก่อสร้างเช่น เหล็กเส้น ซึ่งการกระทำดังกล่าวจะก่อให้เกิดเสียงดัง	- โครงการได้กำชับให้ผู้รับเหมาดำเนินการขนส่งให้ถูกต้องตามหลักการขนย้าย และควบคุมคนงานไม่ให้มีการโยนวัสดุอุปกรณ์ก่อสร้าง เช่น เหล็กเส้น ซึ่งการกระทำดังกล่าวจะก่อให้เกิดเสียง โดยมิวิศกรควบคุมตลอดเวลา	-	- ดังภาพผนวกที่ 7
	12. กำหนดให้บริษัทผู้รับเหมาควบคุมงานก่อสร้างปฏิบัติตามมาตรการในรายงานการประเมินผลกระทบสิ่งแวดล้อมที่ได้เห็นชอบแล้วอย่างเคร่งครัด	- โครงการกำชับให้ผู้รับเหมาควบคุมงานก่อสร้างปฏิบัติตามมาตรการในรายงานการประเมินผลกระทบสิ่งแวดล้อมที่ได้เห็นชอบแล้วอย่างเคร่งครัด	-	-
	13. โครงการต้องกำกับผู้รับเหมาให้ปฏิบัติตามมาตรการป้องกันและแก้ไขผลกระทบสิ่งแวดล้อมและมาตรการติดตามตรวจสอบผลกระทบสิ่งแวดล้อมโดยเคร่งครัดและส่งรายงานผลการปฏิบัติตามมาตรการฯ และรายงานผลการติดตาม	โครงการว่าจ้างหน่วยงานกลาง คือ บริษัท เอ็นไวแล็บ จำกัด เป็นหน่วยงานกลาง Third party ให้จัดทำและส่งรายงานผลการปฏิบัติตามมาตรการฯ ให้กรุงเทพมหานครเป็นประจำทุก 6 เดือน	-	-

ตารางที่ 3.1-1 (ต่อ) สรุปผลการปฏิบัติตามมาตรการป้องกันและแก้ไขผลกระทบสิ่งแวดล้อม ดิ ออริจิน ปลั๊ก แอนด์ เพลย์ รามอินทรา

(THE ORIGIN PLUG AND PLAY RAMINTRA) (ระยะก่อสร้าง) ของบริษัท ดิ ออริจิน รามอินทรา จำกัด

องค์ประกอบทางสิ่งแวดล้อม และคุณค่าต่าง ๆ	มาตรการป้องกันและแก้ไขผลกระทบสิ่งแวดล้อม	รายละเอียดการปฏิบัติตามมาตรการฯ	ปัญหา/อุปสรรค และการแก้ไข	เอกสารอ้างอิง รูปภาพหรือเอกสาร
1.4 ระดับเสียง (ต่อ)	ตรวจสอบผลกระทบสิ่งแวดล้อมให้กรุงเทพมหานครเป็น ประจำทุก 6 เดือน			
1.5 ความสั่นสะเทือน	1. ก่อนเริ่มงานก่อสร้าง ต้องแจ้งให้เจ้าของอาคารหรือผู้พักอาศัย ในเขตติดต่อใกล้เคียงรับทราบแผนงานเจาะเสาเข็มล่วงหน้า อย่างน้อย 3 วัน พร้อมทั้งแจ้งชื่อและเบอร์โทรศัพท์ของ เจ้าหน้าที่ควบคุมงานก่อสร้าง เพื่อให้สามารถติดต่อหรือแจ้ง เรื่องร้องเรียนได้ทันทีในกรณีที่ได้รับผลกระทบจากการ ก่อสร้าง สำหรับอาคารสำนักงานสูง 2 ชั้น (บริษัท เฮอริเคน แก๊ส แอนด์ ซัพพลายส์ จำกัด) และอาคารชุดพักอาศัย 8 ชั้น (โครงการ ดิ ออริจิน รามอินทรา 83 สเตชั่น) ต้องติดตาม สอบถามผลกระทบที่อาจได้รับในช่วงการทำเสาเข็มและฐาน รากอย่างน้อยทุก 3 เดือน	- โครงการ ได้แจ้งให้เจ้าของอาคารหรือผู้พักอาศัยในเขต ติดต่อใกล้เคียง รับทราบแผนงานเจาะเสาเข็มล่วงหน้าอย่าง น้อย 3 วัน พร้อมทั้งแจ้งชื่อและเบอร์โทรศัพท์ของเจ้าหน้าที่ ควบคุมงานก่อสร้าง เพื่อให้สามารถติดต่อหรือแจ้งเรื่อง ร้องเรียนได้ทันทีในกรณีที่ได้รับผลกระทบจากการก่อสร้าง	-	- ดังภาคผนวกที่ 4
	2. ก่อนเริ่มการก่อสร้างเจ้าหน้าที่ของโครงการหรือผู้รับเหมาจะ ขออนุญาตเจ้าของอาคารข้างเคียงเพื่อเข้าไปตรวจสอบ ถ่ายภาพ และทำบันทึกสภาพของอาคารข้างเคียงเพื่อเก็บเป็นข้อมูล เปรียบเทียบกรณีที่ได้รับผลกระทบจากการก่อสร้าง โครงการ และแจ้งผลการตรวจสอบให้เจ้าของอาคารรับทราบ	- โครงการ ให้มีเจ้าหน้าที่จากโครงการหรือผู้รับเหมาเข้า พบปะพูดคุยกับผู้พักอาศัยข้างเคียงก่อนก่อสร้าง พร้อม สำรวจ ตรวจสอบ ถ่ายภาพ และทำบันทึกสภาพของอาคาร ข้างเคียงเพื่อเก็บเป็นข้อมูลเปรียบเทียบกรณีที่ได้รับ	-	- ดังภาคผนวกที่ 6

ตารางที่ 3.1-1 (ต่อ) สรุปผลการปฏิบัติตามมาตรการป้องกันและแก้ไขผลกระทบสิ่งแวดล้อม ดิ ออร์จิน ปลั๊ก แอนด์ เพลย์ รามอินทรา

(THE ORIGIN PLUG AND PLAY RAMINTRA) (ระยะก่อสร้าง) ของบริษัท ดิ ออร์จิน รามอินทรา จำกัด

องค์ประกอบทางสิ่งแวดล้อม และคุณค่าต่าง ๆ	มาตรการป้องกันและแก้ไขผลกระทบสิ่งแวดล้อม	รายละเอียดการปฏิบัติตามมาตรการฯ	ปัญหา/อุปสรรค และการแก้ไข	เอกสารอ้างอิง รูปภาพหรือเอกสาร
1.5 ความสัมพันธ์ (ต่อ)	ในกรณีที่เจ้าของอาคารไม่อนุญาตหรือไม่ให้ความร่วมมือในการดำเนินการให้บันทึก วัน เวลา และชื่อเจ้าหน้าที่ผู้ขอ อนุญาตเข้าไปถ่ายภาพ และให้มีพยานยืนยันเก็บไว้เป็นหลักฐานทุกครั้งพร้อมทั้งให้รับแจ้งให้บริษัทเจ้าของโครงการทราบด้วย	ผลกระทบจากการก่อสร้างโครงการ และแจ้งผลการตรวจสอบให้เจ้าของอาคารรับทราบ		
	3. กรณีค่าความสัมพันธ์เกินจากค่าที่ประเมินไว้จะปรับปรุงวิธีให้ค่าไม่เกินหาค่าใกล้เคียง 4.0 มิลลิเมตร / วินาทีให้หยุดกิจกรรมทันที	- โครงการมีการตรวจวัดค่าความสัมพันธ์ หากค่าที่ประเมินไว้เกิน จะปรับปรุงวิธีให้ค่าไม่เกินหาค่าใกล้เคียง 4.0 มิลลิเมตร / วินาทีให้หยุดกิจกรรมทันที	-	- ดังภาพที่ 71
	4. ทำประกันภัยและความรับผิดชอบต่อร่างกายและทรัพย์สินของบุคคลภายนอกและแสดงสำเนาตารางกรมธรรม์ประกันภัยดังกล่าวไว้ในที่เปิดเผยและเห็นได้ง่ายภายในพื้นที่ก่อสร้าง	- โครงการจัดให้มีการทำประกันภัยเพื่อรับผิดชอบต่อร่างกายและทรัพย์สินของบุคคลภายนอกเรียบร้อยแล้ว พร้อมทั้งติดสำเนาตารางกรมธรรม์ประกันภัยไว้ในบริเวณพื้นที่ก่อสร้าง	-	- ดังภาพที่ 39 และ ภาคผนวกที่ 13
	5. มีวิศวกรดูแลการก่อสร้างอย่างใกล้ชิด และควบคุมการก่อสร้างให้ถูกต้องตามหลักวิศวกรรม ให้ส่งผลกระทบต่อพื้นที่ข้างเคียงน้อยที่สุด	- โครงการจัดให้มีวิศวกรดูแล และตรวจสอบผลกระทบจากการก่อสร้างโครงการต่ออาคารใกล้เคียงเรียบร้อยแล้ว	-	- ดังภาคผนวกที่ 7
	6. จัดให้มีเจ้าหน้าที่ความปลอดภัยควบคุมดูแลการทำงานของแรงงานก่อสร้างให้เกิดความปลอดภัย	- โครงการจัดให้มีเจ้าหน้าที่ความปลอดภัยควบคุมดูแลการทำงานของแรงงานก่อสร้างเพื่อให้เกิดความปลอดภัย	-	- ดังภาคผนวกที่ 8

ตารางที่ 3.1-1 (ต่อ) สรุปผลการปฏิบัติตามมาตรการป้องกันและแก้ไขผลกระทบสิ่งแวดล้อม ดิ ออริจิน ปลั๊ก แอนด์ เพลย์ รามอินทรา

(THE ORIGIN PLUG AND PLAY RAMINTRA) (ระยะก่อสร้าง) ของบริษัท ออริจิน รามอินทรา จำกัด

องค์ประกอบทางสิ่งแวดล้อม และคุณค่าต่างๆ	มาตรการป้องกันและแก้ไขผลกระทบสิ่งแวดล้อม	รายละเอียดการปฏิบัติตามมาตรการฯ	ปัญหา/อุปสรรค และการแก้ไข	เอกสารอ้างอิง รูปภาพหรือเอกสาร
1.5 ความสัมพันธ์ (ต่อ)	7. โครงการต้องกำกับผู้รับเหมาให้ปฏิบัติตามมาตรการป้องกันแก้ไขและลดผลกระทบสิ่งแวดล้อมและมาตรการติดตามตรวจสอบผลกระทบสิ่งแวดล้อม	- โครงการกำกับให้ผู้รับเหมาให้ปฏิบัติตามมาตรการป้องกันแก้ไขและลดผลกระทบสิ่งแวดล้อมและมาตรการติดตามตรวจสอบผลกระทบสิ่งแวดล้อม	-	-
	8. โดยเคร่งครัดและส่งรายงานผลการปฏิบัติตามมาตรการฯ ให้กรุงเทพมหานครเป็นประจำทุก 6 เดือน	- โครงการว่าจ้างหน่วยงานกลาง คือ บริษัท เอ็นไวเล็บ จำกัด เป็นหน่วยงานกลาง Third party ให้จัดทำและส่งรายงานผลการปฏิบัติตามมาตรการฯ ให้กรุงเทพมหานครเป็นประจำทุก 6 เดือน	-	-
1.6 แผ่นดินไหว	1. ออกแบบอาคารตามมาตรฐานวิศวกรรมภายใต้ พ.ร.บ. ควบคุมอาคาร 2522 และกฎกระทรวงฉบับที่ 49 พ.ศ. 2540 ควบคู่กับการคำนวณแผ่นดินไหวอ้างอิงตามมาตรฐานประกอบการออกแบบอาคารเพื่อต้านทานการสั่นสะเทือนของแผ่นดินไหว มขพ. 1 302 (พ.ศ. 2552) ออกโดยกรมโยธาธิการและผังเมือง	- โครงการได้ออกแบบอาคารตามมาตรฐานวิศวกรรมภายใต้ พ.ร.บ. ควบคุมอาคาร 2522 และกฎกระทรวงฉบับที่ 49 พ.ศ. 2540 ควบคู่กับการคำนวณแผ่นดินไหวอ้างอิงตามมาตรฐานประกอบการออกแบบอาคารเพื่อต้านทานการสั่นสะเทือนของแผ่นดินไหว	-	-
1.7 การบดบังแสงแดด	1. ผู้ได้รับผลกระทบด้านการบดบังแสงแดด ทิศทางลม / สัญญาณวิทยุ / โทรทัศน์สามารถแจ้งหรือหารือกับเจ้าของโครงการได้ตั้งแต่เริ่มก่อสร้างอาคารจนถึงการก่อสร้างแล้วเสร็จเป็นเวลา 1 ปี	- โครงการได้จัดให้มีเจ้าหน้าที่และขั้นตอนการรับเรื่องร้องเรียนให้กับผู้ที่ได้รับผลกระทบด้านการบดบังแสงแดด ทิศทางลม / สัญญาณวิทยุ / โทรทัศน์สามารถแจ้งหรือหารือกับเจ้าของโครงการได้ตั้งแต่เริ่มก่อสร้างอาคารจนถึงการก่อสร้างแล้วเสร็จเป็นเวลา 1 ปี	-	- ดังภาคผนวกที่ 5

ตารางที่ 3.1-1 (ต่อ) สรุปผลการปฏิบัติตามมาตรการป้องกันและแก้ไขผลกระทบสิ่งแวดล้อม ดิ ออริจิน ปลั๊ก แอนด์ เพลย์ รามอินทรา

(THE ORIGIN PLUG AND PLAY RAMINTRA) (ระยะก่อสร้าง) ของบริษัท ออริจิน รามอินทรา จำกัด

องค์ประกอบทางสิ่งแวดล้อม และคุณค่าต่างๆ	มาตรการป้องกันและแก้ไขผลกระทบสิ่งแวดล้อม	รายละเอียดการปฏิบัติตามมาตรการฯ	ปัญหา/อุปสรรค และการแก้ไข	เอกสารอ้างอิง รูปภาพหรือเอกสาร
1.7 การบดบังแสงแดด (ต่อ)	2. เนื่องจากผู้ที่ได้รับผลกระทบจากการบดบังแสงแดดและทิศทางลม และการบดบังสัญญาณวิทยุ / โทรทัศน์อาจได้รับผลกระทบไม่เท่ากันและลักษณะผลกระทบที่ได้รับ อาจแตกต่างกัน ดังนั้นเงื่อนไขในการชดเชยค่าเสียหายหรือการแก้ไขผลกระทบให้เป็นไปตามข้อตกลงระหว่างผู้ได้รับผลกระทบกับเจ้าของโครงการในกรณีที่ทั้ง 2 ฝ่ายไม่สามารถตกลงกันได้ให้ดำเนินการตามพระราชบัญญัติการไกล่เกลี่ยข้อพิพาท พ.ศ. 2562	- โครงการได้จัดทำขั้นตอนการรับเรื่องร้องเรียนให้กับผู้ที่ได้รับผลกระทบจากการบดบังแสงแดดและทิศทางลมและการบดบังสัญญาณวิทยุ / โทรทัศน์ ซึ่งผู้ที่ได้รับผลกระทบอาจได้รับผลกระทบไม่เท่ากันและลักษณะผลกระทบที่ได้รับ อาจแตกต่างกัน ดังนั้นเงื่อนไขในการชดเชยค่าเสียหายหรือการแก้ไขผลกระทบให้เป็นไปตามข้อตกลงระหว่างผู้ได้รับผลกระทบกับเจ้าของโครงการในกรณีที่ทั้ง 2 ฝ่ายไม่สามารถตกลงกันได้โครงการจะดำเนินการตามพระราชบัญญัติการไกล่เกลี่ยข้อพิพาท พ.ศ. 2562	-	- ดังภาคผนวกที่ 5
	3. มีลำดับขั้นตอนในการรับเรื่องร้องเรียน แก้ไขปัญหาและเยียวยาผลกระทบที่เกิดขึ้น โดยระบุขั้นตอนและระยะเวลาดำเนินการให้ชัดเจน	- โครงการได้จัดทำลำดับขั้นตอนในการรับเรื่องร้องเรียน แก้ไขปัญหาและเยียวยาผลกระทบที่เกิดขึ้นโดยระบุขั้นตอนและระยะเวลาดำเนินการให้ชัดเจน	-	- ดังภาคผนวกที่ 5
1.8 การบดบังทิศทางลม	1. ผู้ได้รับผลกระทบด้านการบดบังแสงแดด / ทิศทางลม / สัญญาณวิทยุ / โทรทัศน์สามารถแจ้งหรือหารือกับเจ้าของโครงการได้ตั้งแต่เริ่มก่อสร้างอาคารจนถึงการก่อสร้างแล้วเสร็จเป็นเวลา 1 ปี	- โครงการได้จัดทำขั้นตอนการรับเรื่องร้องเรียนให้กับผู้ที่ได้รับผลกระทบด้านการบดบังแสงแดดทิศทางลม / สัญญาณวิทยุ / โทรทัศน์สามารถแจ้งหรือหารือกับเจ้าของโครงการได้ตั้งแต่เริ่มก่อสร้างอาคารจนถึงการก่อสร้างแล้วเสร็จเป็นเวลา 1 ปี	-	- ดังภาคผนวกที่ 5

ตารางที่ 3.1-1 (ต่อ) สรุปผลการปฏิบัติตามมาตรการป้องกันและแก้ไขผลกระทบสิ่งแวดล้อม ดิ ออริจิน ปลั๊ก แอนด์ เพลย์ รามอินทรา

(THE ORIGIN PLUG AND PLAY RAMINTRA) (ระยะก่อสร้าง) ของบริษัท ออริจิน รามอินทรา จำกัด

องค์ประกอบทางสิ่งแวดล้อม และคุณค่าต่างๆ	มาตรการป้องกันและแก้ไขผลกระทบสิ่งแวดล้อม	รายละเอียดการปฏิบัติตามมาตรการฯ	ปัญหา/อุปสรรค และการแก้ไข	เอกสารอ้างอิง รูปภาพหรือเอกสาร
1.8 การบดบังทิศทางลม (ต่อ)	2. เนื่องจากผู้ที่ได้ที่ได้รับผลกระทบจากการบดบังแสงแดดและทิศทางลมและการบดบังสัญญาณวิทยุ / โทรทัศน์อาจได้รับผลกระทบไม่เท่ากันและลักษณะผลกระทบที่ได้รับอาจแตกต่างกันได้รับผลกระทบกับเจ้าของโครงการในกรณีที่ทั้ง 2 ฝ่ายไม่สามารถตกลงกันได้ให้ดำเนินการตามพระราชบัญญัติการไกล่เกลี่ยข้อพิพาท พ.ศ. 2562	- โครงการได้จัดทำขั้นตอนการรับเรื่องร้องเรียนให้กับผู้ที่ได้รับผลกระทบจากการบดบังแสงแดดและทิศทางลมและการบดบังสัญญาณวิทยุ / โทรทัศน์ ซึ่งผู้ที่ได้รับผลกระทบอาจได้รับผลกระทบไม่เท่ากันและลักษณะผลกระทบที่ได้รับอาจแตกต่างกันดังนั้นเงื่อนไขในการชดเชยค่าเสียหายหรือการแก้ไขผลกระทบให้เป็นไปตามข้อตกลงระหว่างผู้ที่ได้รับผลกระทบกับเจ้าของโครงการในกรณีที่ทั้ง 2 ฝ่ายไม่สามารถตกลงกันได้โครงการจะดำเนินการตามพระราชบัญญัติการไกล่เกลี่ยข้อพิพาท พ.ศ. 2562	-	- ดังภาคผนวกที่ 5
	3. มีลำดับขั้นตอนในการรับเรื่องร้องเรียน แก้ไขปัญหาและเยียวยาผลกระทบที่เกิดขึ้น โดยระบุขั้นตอนและระยะเวลาดำเนินการให้ชัดเจน	- โครงการได้จัดทำลำดับขั้นตอนในการรับเรื่องร้องเรียน แก้ไขปัญหาและเยียวยาผลกระทบที่เกิดขึ้นโดยระบุขั้นตอนและระยะเวลาดำเนินการให้ชัดเจน	-	- ดังภาคผนวกที่ 5

ตารางที่ 3.1-1 (ต่อ) สรุปผลการปฏิบัติตามมาตรการป้องกันและแก้ไขผลกระทบสิ่งแวดล้อม ดิ ออริจิน ปลั๊ก แอนด์ เพลย์ รามอินทรา

(THE ORIGIN PLUG AND PLAY RAMINTRA) (ระยะก่อสร้าง) ของบริษัท ออริจิน รามอินทรา จำกัด

องค์ประกอบทางสิ่งแวดล้อม และคุณค่าต่างๆ	มาตรการป้องกันและแก้ไขผลกระทบสิ่งแวดล้อม	รายละเอียดการปฏิบัติตามมาตรการฯ	ปัญหา/อุปสรรค และการแก้ไข	เอกสารอ้างอิง รูปภาพหรือเอกสาร
2. ทรัพยากรสิ่งแวดล้อมทาง ชีวภาพ	1. กำชับคนงานก่อสร้างและผู้รับเหมาไม่ให้ทิ้งขยะสิ่งปฏิกูล หรือเศษวัสดุก่อสร้างลงท่อระบายน้ำสาธารณะ	- โครงการได้จัดทำป้ายเตือนและได้กำชับคนงานก่อสร้าง และผู้รับเหมาไม่ให้ทิ้งขยะสิ่งปฏิกูลหรือเศษวัสดุก่อสร้างลง ท่อระบายน้ำสาธารณะ	-	- ดังภาพที่ 63
	2. ควบคุมการระบายน้ำโดยจัดให้มีท่อระบายน้ำชั่วคราวเพื่อ รวบรวมน้ำฝนที่ตกในพื้นที่โครงการเข้าสู่บ่อพักเพื่อให้เสดิน ตกตะกอน ก่อนระบายออกสู่ท่อระบายน้ำสาธารณะ	- โครงการจัดให้มีท่อระบายน้ำเพื่อรวบรวมน้ำฝนที่ตกใน พื้นที่โครงการเข้าสู่บ่อพักเพื่อให้เสดินตกตะกอน ก่อน ระบายออกสู่ท่อระบายน้ำสาธารณะ	-	- ดังภาพที่ 3
	3. ดินที่อยู่ระหว่างรอการนำไปใช้ประโยชน์ต้องมีพื้นที่กองเก็บ ที่อยู่ห่างจากท่อระบายน้ำเพื่อป้องกันการชะพาหินตะกอนทาง ระบายน้ำสาธารณะ	- ขณะที่โครงการมีกองดินภายในพื้นที่ก่อสร้าง โครงการ ได้ปฏิบัติตามมาตรการที่กำหนดอย่างเคร่งครัด	-	-
3. คุณค่าการใช้ประโยชน์ของมนุษย์				
3.1 การใช้ประโยชน์ที่ดิน	1. ก่อสร้างอาคารตามที่กฎหมายกำหนดโดยอาคารแต่ละหลังมี พื้นที่อาคารที่ใช้คิดสัดส่วนกับที่ดินไม่เกิน 5,000 ตารางเมตร มีค่าอัตราส่วนพื้นที่อาคารรวมต่อพื้นที่ดิน (FAR) เท่ากับ 5.25:1 โดยจัดให้มีบ่อน้ำในในพื้นที่โครงการขนาด 630 ลูกบาศก์เมตร ตามที่กำหนดในกฎกระทรวงฯ และมีค่า อัตราส่วนพื้นที่ว่างต่อพื้นที่อาคาร (OSR) ร้อยละ 12.22 มีพื้นที่น้ำซึมผ่านได้เพื่อปลูกต้นไม้ 1,285.88 ตารางเมตร	- ปัจจุบันโครงการอยู่ช่วงงานโครงสร้าง หากถึงช่วงงาน ดังกล่าวโครงการจะปฏิบัติตามมาตรการที่กำหนดอย่าง เคร่งครัด	-	-

ตารางที่ 3.1-1 (ต่อ) สรุปผลการปฏิบัติตามมาตรการป้องกันและแก้ไขผลกระทบสิ่งแวดล้อม ดิ ออริจิน ปลั๊ก แอนด์ เพลย์ รามอินทรา

(THE ORIGIN PLUG AND PLAY RAMINTRA) (ระยะก่อสร้าง) ของบริษัท ออริจิน รามอินทรา จำกัด

องค์ประกอบทางสิ่งแวดล้อม และคุณค่าต่าง ๆ	มาตรการป้องกันและแก้ไขผลกระทบสิ่งแวดล้อม	รายละเอียดการปฏิบัติตามมาตรการฯ	ปัญหา/อุปสรรค และการแก้ไข	เอกสารอ้างอิง รูปภาพหรือเอกสาร
3.1 การใช้ประโยชน์ที่ดิน (ต่อ)	(ไม่น้อยกว่าร้อยละ 50 ของพื้นที่ว่าง) และอาคารโครงการตั้งอยู่ห่างจากถนนรามอินทรามากกว่า 15 เมตร			
	2. จำกัดกิจกรรมการก่อสร้างให้อยู่ภายในขอบเขตที่ดินโครงการโดยไม่รุกล้ำที่ดินสาธารณะหรือที่ดินบุคคลอื่น	- โครงการได้ทำกิจกรรมการก่อสร้างในพื้นที่โครงการและให้อยู่ภายในขอบเขตที่ดินของโครงการเท่านั้น	-	- ดังภาพผนวกที่ 3
	3. โครงการต้องทำการรื้อถอนอาคารสำนักงานขายชั่วคราวที่ตั้งอยู่บริเวณพื้นที่ภาระจำยอม บนโฉนดที่ดินเลขที่ 14409 เลขที่ดิน 767 และโฉนดที่ดินเลขที่ 14414 เลขที่ดิน 4706 ให้แล้วเสร็จก่อนขออนุญาตเปิดใช้อาคาร	- ปัจจุบันโครงการอยู่ช่วงงานโครงสร้าง หากถึงช่วงงานดังกล่าวโครงการจะปฏิบัติตามมาตรการที่กำหนดอย่างเคร่งครัด	-	-
3.2 การจราจร	1. รถบรรทุกวัสดุก่อสร้างและขนส่งดินต้องวิ่งในเวลาที่ถูกกฎหมายกำหนดโดยรถบรรทุก 6 ล้อห้ามวิ่งในเวลา 6.00-9.00 น. และ 16.00-20.00 น. ยกเว้นวันหยุดราชการ รถบรรทุก 10 ล้อห้ามวิ่งในเวลา 6.00-10.00 น. และ 15.00-21.00 น. ยกเว้นวันหยุดราชการ	- โครงการได้กำหนดเวลาวิ่งของรถบรรทุกวัสดุก่อสร้างและขนส่งดินต้องวิ่งในเวลาที่ถูกกฎหมายกำหนด	-	- ดังภาพที่ 12, 18 และภาพที่ 48

ตารางที่ 3.1-1 (ต่อ) สรุปผลการปฏิบัติตามมาตรการป้องกันและแก้ไขผลกระทบสิ่งแวดล้อม ดิ ออริจิน ปลั๊ก แอนด์ เพลย์ รามอินทรา

(THE ORIGIN PLUG AND PLAY RAMINTRA) (ระยะก่อสร้าง) ของบริษัท ออริจิน รามอินทรา จำกัด

องค์ประกอบทางสิ่งแวดล้อม และคุณค่าต่างๆ	มาตรการป้องกันและแก้ไขผลกระทบสิ่งแวดล้อม	รายละเอียดการปฏิบัติตามมาตรการฯ	ปัญหา/อุปสรรค และการแก้ไข	เอกสารอ้างอิง รูปภาพหรือเอกสาร
3.2 การจราจร (ต่อ)	รถบรรทุกอื่น ๆ เช่นรถบรรทุกเสาช้างห้ามวิ่งในเวลา 6.00-21.00 น. ยกเว้นวันหยุดราชการ			
	2. ติดป้ายไฟกระพริบบริเวณทางเข้า-ออกรถบรรทุกวัสดุ ก่อสร้างและติดตั้งป้ายเตือนเขตก่อสร้างเพื่อเตือนผู้ขับขี่ให้ ระวัง	- โครงการได้มีการติดไฟกระพริบบริเวณทางเข้า-ออกและ ติดตั้งป้ายเตือนเขตก่อสร้างเพื่อเตือนผู้ขับขี่ให้ระมัดระวัง	-	- ดังภาพที่ 19-20
	3. ติดป้ายประชาสัมพันธ์บริเวณด้านข้างของรถขนส่งสินค้า รถขนส่งวัสดุก่อสร้างและรถรับ-ส่งคนงานโดยระบุชื่อบริษัท ผู้รับเหมา พร้อมเบอร์โทรศัพท์ติดต่อเพื่อให้ผู้พักอาศัยใกล้เคียง และผู้ที่สัญจรหรือใช้เส้นทางร่วมกับรถของโครงการได้ทราบ ข้อมูล และสามารถติดต่อกับผู้รับเหมาได้โดยตรงในกรณีที่ได้รับผลกระทบ	- โครงการติดป้ายประชาสัมพันธ์บริเวณด้านข้างของรถขนส่งสินค้า รถขนส่งวัสดุก่อสร้างและรถรับ-ส่งคนงานโดย ระบุชื่อบริษัท ผู้รับเหมา พร้อมเบอร์โทรศัพท์ติดต่อเพื่อให้ผู้ พักอาศัยใกล้เคียงและผู้สัญจรหรือใช้เส้นทางร่วมกับรถ ของโครงการสามารถติดต่อกับผู้รับเหมาได้โดยตรงในกรณี ที่ได้รับผลกระทบ	-	- ดังภาพที่ 21
	4. มีป้ายชื่อโครงการ ป้ายเตือนต่าง ๆ และลูกศรแสดงทิศทาง เข้า-ออกโครงการ ให้สามารถมองเห็นได้อย่างชัดเจนในระยะเวลาที่สามารถชะลอเพื่อเลี้ยวรถเข้าสู่พื้นที่โครงการ ได้อย่างปลอดภัย	- โครงการมีการติดป้ายชื่อโครงการ ป้ายเตือนต่าง ๆ และ ลูกศรแสดงทิศทางเข้า-ออกโครงการ ให้สามารถมองเห็นได้ อย่างชัดเจน	-	- ดังภาพที่ 22-23
	5. จัดให้มีเจ้าหน้าที่รักษาความปลอดภัยคอยอำนวยความสะดวกให้กับรถที่เข้า-ออกโครงการได้โดยสะดวกปลอดภัย ไม่กีดขวาง การจราจรบนถนนสาธารณะ	- โครงการจัดให้มีเจ้าหน้าที่รักษาความปลอดภัยคอยอำนวยความสะดวกให้กับรถที่เข้า-ออกโครงการ ไม่กีดขวาง การจราจรบนถนนสาธารณะ	-	- ดังภาพที่ 24

ตารางที่ 3.1-1 (ต่อ) สรุปผลการปฏิบัติตามมาตรการป้องกันและแก้ไขผลกระทบสิ่งแวดล้อม ดิ ออริจิน ปลั๊ก แอนด์ เพลย์ รามอินทรา

(THE ORIGIN PLUG AND PLAY RAMINTRA) (ระยะก่อสร้าง) ของบริษัท ออริจิน รามอินทรา จำกัด

องค์ประกอบทางสิ่งแวดล้อม และคุณค่าต่าง ๆ	มาตรการป้องกันและแก้ไขผลกระทบสิ่งแวดล้อม	รายละเอียดการปฏิบัติตามมาตรการฯ	ปัญหา/อุปสรรค และการแก้ไข	เอกสารอ้างอิง รูปภาพหรือเอกสาร
3.2 การจราจร (ต่อ)	6. มีพื้นที่สำหรับจอดรถบรรทุกไว้ภายในพื้นที่โครงการเพื่อเป็นพื้นที่จอดรถสำหรับขนส่งดิน วัสดุก่อสร้างและรับ-ส่งคนงานเพื่อไม่ให้กระทบต่อผู้ใช้ถนนสาธารณะ	- โครงการจัดให้มีพื้นที่สำหรับจอดรถบรรทุกไว้ภายในพื้นที่โครงการเพื่อเป็นพื้นที่จอดรถสำหรับขนส่งดิน วัสดุก่อสร้างและรับ-ส่งคนงานเพื่อไม่ให้กระทบต่อผู้ใช้ถนนสาธารณะ	-	- ดังภาพที่ 25
	7. ห้ามจอดรถเพื่อขนส่งดิน วัสดุก่อสร้างหรือรับ-ส่งคนงานบนถนนสาธารณะด้านหน้าโครงการ	- โครงการจัดให้มีพื้นที่สำหรับจอดรถไว้ภายในพื้นที่โครงการ เพื่อไม่ให้กระทบต่อผู้ใช้ถนนสาธารณะ	-	- ดังภาพที่ 25
	8. บริเวณทางเข้า-ออก ต้องปิดให้เรียบร้อย และต้องรักษาพื้นผิวให้สะอาดไม่ให้มีเศษหิน ดิน ทราช หรือฝุ่นตกค้างจนการก่อสร้างแล้วเสร็จ	- โครงการได้จัดทำประตูบริเวณทางเข้า-ออก จะเปิดเมื่อมีรถเข้า-ออกพื้นที่โครงการเท่านั้น และได้รักษาพื้นผิวพื้นที่โครงการให้สะอาด ไม่ให้มีเศษหินดินทรายหรือฝุ่นตกค้าง	-	- ดังภาพที่ 4-5
	9. ควบคุมน้ำหน้ารถบรรทุกตามพิกัด และกำชับให้ผู้ขับรถปฏิบัติตามพระราชบัญญัติการจราจรทางบกและขับรถด้วยความระมัดระวังเป็นพิเศษ	- โครงการมีการควบคุมน้ำหน้ารถบรรทุกตามพิกัดและกำชับให้ผู้ขับรถปฏิบัติตามพระราชบัญญัติการจราจรทางบกและขับรถด้วยความระมัดระวังเป็นพิเศษ	-	- ดังภาพที่ 12
	10. ใช้ผ้าใบคลุมรถบรรทุกที่ขนส่งดิน วัสดุก่อสร้างหินทรายเพื่อป้องกันการร่วงหล่นลงบนถนนที่ใช้เป็นเส้นทางขนส่ง	- โครงการได้กำหนดให้รถบรรทุกวัสดุก่อสร้างต้องมีสิ่งปิดคลุมส่วนที่บรรทุก เพื่อป้องกันการตกหล่นบนทางสาธารณะ	-	- ดังภาพที่ 9
	11. ทำความสะอาดล้อรถบรรทุกก่อนออกจากโครงการ โดยจัดให้มีบ่อหรือฉีดล้างล้อรถก่อนออกจากโครงการ	- โครงการจัดให้มีพนักงานทำความสะอาดล้อรถบรรทุกก่อนออกจากโครงการ	-	- ดังภาพที่ 10-11

ตารางที่ 3.1-1 (ต่อ) สรุปผลการปฏิบัติตามมาตรการป้องกันและแก้ไขผลกระทบสิ่งแวดล้อม ดิ ออริจิน ปลั๊ก แอนด์ เพลย์ รามอินทรา

(THE ORIGIN PLUG AND PLAY RAMINTRA) (ระยะก่อสร้าง) ของบริษัท ดิ ออริจิน รามอินทรา จำกัด

องค์ประกอบทางสิ่งแวดล้อม และคุณค่าต่างๆ	มาตรการป้องกันและแก้ไขผลกระทบสิ่งแวดล้อม	รายละเอียดการปฏิบัติตามมาตรการฯ	ปัญหา/อุปสรรค และการแก้ไข	เอกสารอ้างอิง รูปภาพหรือเอกสาร
3.3 น้ำใช้	1. จัดให้มีการสำรองน้ำใช้ให้สามารถใช้ได้อย่างน้อย 1 วัน	- โครงการจัดให้มีการสำรองน้ำใช้ให้สามารถใช้ได้อย่างน้อย 1 วัน	-	- ดังภาพที่ 26
	2. จัดหาน้ำดื่มสะอาดให้เพียงพอความต้องการบริโภคของ คนงานก่อสร้าง	- โครงการได้จัดหาน้ำดื่มสะอาดให้เพียงพอความต้องการบริโภคของคนงานก่อสร้าง	-	- ดังภาพที่ 41
	3. กำกับดูแลให้คนงานก่อสร้างให้ใช้น้ำอย่างประหยัด ไม่เปิด น้ำทิ้งหรือปล่อยให้มีการรั่วไหล	- โครงการกำชับให้คนงานก่อสร้างให้ใช้น้ำอย่างประหยัด ไม่เปิดน้ำทิ้งไว้	-	- ดังภาพที่ 28
3.4 การบำบัดน้ำเสีย	1. มีห้องส้วมสำหรับคนงานก่อสร้างให้เพียงพอสำหรับการใช้ งาน และมีการบำบัดน้ำเสียและสิ่งปฏิกูลก่อนระบายสู่ท่อระบาย น้ำสาธารณะ	- โครงการจัดให้มีห้องส้วมสำหรับคนงานก่อสร้างให้เพียงพอสำหรับการใช้งาน และมีการบำบัดน้ำเสียและสิ่งปฏิกูลก่อนระบายสู่ท่อระบายน้ำสาธารณะ	-	- ดังภาพที่ 29 และ ภาพที่ 42
	2. น้ำทิ้งที่ผ่านการบำบัดแล้วจะระบายผ่านท่อระบายน้ำชั่วคราว ไปสู่ท่อระบายน้ำสาธารณะที่อยู่ใกล้เคียง	- โครงการจัดให้มีท่อระบายน้ำชั่วคราวเพื่อน้ำทิ้งที่ผ่านการบำบัดแล้วจะไหลไปสู่ท่อระบายน้ำสาธารณะที่อยู่ใกล้เคียง	-	- ดังภาพที่ 3
	3. น้ำเสียจากการชำระล้างร่างกาย และการล้างทำความสะอาด อุปกรณ์ มีความสกปรกในรูปสารอินทรีย์ไม่มาก โครงการจะจัด ให้มีท่อระบายน้ำ ซึ่งมีบ่อบักเพื่อตกตะกอนสิ่งสกปรกก่อน ระบายสู่ท่อระบายน้ำสาธารณะ	- โครงการจัดให้มีท่อระบายน้ำซึ่งมีบ่อบักน้ำเพื่อตกตะกอนน้ำจากการชำระล้างร่างกาย และการล้างทำความสะอาดอุปกรณ์ ที่มีความสกปรกในรูปสารอินทรีย์ไม่มาก ก่อนระบายสู่ท่อระบายน้ำสาธารณะ	-	- ดังภาพที่ 3
	4. มีพนักงานดูแลทำความสะอาดห้องน้ำ ห้องส้วม และดูแล ระบบบำบัดน้ำเสียให้ทำงานได้อย่างมีประสิทธิภาพ	- โครงการจัดให้มีพนักงานดูแลทำความสะอาดห้องน้ำ ห้องส้วม และดูแลระบบบำบัดน้ำเสีย	-	- ดังภาพที่ 42 และ ภาพที่ 64

ตารางที่ 3.1-1 (ต่อ) สรุปผลการปฏิบัติตามมาตรการป้องกันและแก้ไขผลกระทบสิ่งแวดล้อม ดิ ออริจิน ปลั๊ก แอนด์ เพลย์ รามอินทรา

(THE ORIGIN PLUG AND PLAY RAMINTRA) (ระยะก่อสร้าง) ของบริษัท ออริจิน รามอินทรา จำกัด

องค์ประกอบทางสิ่งแวดล้อม และคุณค่าต่างๆ	มาตรการป้องกันและแก้ไขผลกระทบสิ่งแวดล้อม	รายละเอียดการปฏิบัติตามมาตรการฯ	ปัญหา/อุปสรรค และการแก้ไข	เอกสารอ้างอิง รูปภาพหรือเอกสาร
3.4 การบำบัดน้ำเสีย (ต่อ)	5. ประสานรถสูบล้างสิ่งปฏิกูลของสำนักงานเขตคันนายาวให้มาสูบล้างสิ่งปฏิกูลไปกำจัดเป็นระยะ	- โครงการได้ประสานรถสูบล้างสิ่งปฏิกูลของสำนักงานเขตคันนายาวให้มาสูบล้างสิ่งปฏิกูลไปกำจัดเป็นระยะ	-	- ดังภาพที่ 72 และ ภาคผนวกที่ 16
	6. เมื่อการก่อสร้างแล้วเสร็จต้องมีการรื้อย้ายห้องส้วมคนงานนำสิ่งปฏิกูลที่ตกค้างไปบำบัดตามหลักสุขาภิบาล ปรับสภาพพื้นที่ และมีการฆ่าเชื้อ โรคบริเวณพื้นที่โดยรอบ	- ปัจจุบันโครงการอยู่ช่วงงานโครงสร้าง หากถึงช่วงงานดังกล่าวโครงการจะปฏิบัติตามมาตรการที่กำหนดอย่างเคร่งครัด	-	-
3.5 การระบายน้ำและการป้องกันน้ำท่วม	1. ควบคุมการระบายน้ำโดยจัดให้มีทางระบายน้ำชั่วคราวเพื่อรวบรวมน้ำฝนที่ตกในพื้นที่โครงการเข้าสู่บ่อพักก่อนระบายออกสู่ท่อระบายน้ำสาธารณะ	- โครงการจัดให้มีทางระบายเพื่อรวบรวมน้ำฝนที่ตกในพื้นที่โครงการเข้าสู่บ่อพักก่อนระบายออกสู่ท่อระบายน้ำสาธารณะ	-	- ดังภาพที่ 3
	2. ดินที่อยู่ระหว่างรอกการนำไปใช้ประโยชน์ต้องมีพื้นที่กองเก็บที่อยู่ห่างจากท่อระบายน้ำสาธารณะเพื่อป้องกันการชะพาดินตะกอนสู่ทางระบายน้ำสาธารณะ	- ปัจจุบันโครงการไม่มีการเก็บกองดินไว้ในพื้นที่โครงการ	-	-
	3. ดูแลไม่ให้เศษวัสดุที่เหลือจากการก่อสร้างตกลงในทางระบายน้ำสาธารณะซึ่งจะทำให้เกิดขางการระบายน้ำของชุมชน	- โครงการได้จัดทำป้ายเตือนและได้กำชับให้คนงานไม่ทิ้งเศษวัสดุที่เหลือจากการก่อสร้างตกลงในทางระบายน้ำสาธารณะ	-	- ดังภาพที่ 63
3.6 ไฟฟ้า	1. อุปกรณ์ไฟฟ้าที่ติดตั้งและใช้งานภายในพื้นที่ก่อสร้าง ต้องมีลักษณะเป็นไปตามมาตรฐาน	- โครงการได้ติดตั้งอุปกรณ์ไฟฟ้าภายในพื้นที่ก่อสร้าง ที่มีลักษณะเป็นไปตามมาตรฐาน	-	- ดังภาพที่ 31
	2. กำกับดูแลคนงานให้ใช้ไฟฟ้าอย่างประหยัด และใช้งานอุปกรณ์ไฟฟ้าอย่างถูกวิธี	- โครงการได้จัดทำป้ายประหยัดไฟและกำชับให้คนงานใช้ไฟฟ้าอย่างประหยัด และใช้งานอุปกรณ์ไฟฟ้าอย่างถูกวิธี	-	- ดังภาพที่ 32

ตารางที่ 3.1-1 (ต่อ) สรุปผลการปฏิบัติตามมาตรการป้องกันและแก้ไขผลกระทบสิ่งแวดล้อม ดิ ออริจิน ปลั๊ก แอนด์ เพลย์ รามอินทรา

(THE ORIGIN PLUG AND PLAY RAMINTRA) (ระยะก่อสร้าง) ของบริษัท ดิ ออริจิน รามอินทรา จำกัด

องค์ประกอบทางสิ่งแวดล้อม และคุณค่าต่างๆ	มาตรการป้องกันและแก้ไขผลกระทบสิ่งแวดล้อม	รายละเอียดการปฏิบัติตามมาตรการฯ	ปัญหา/อุปสรรค และการแก้ไข	เอกสารอ้างอิง รูปภาพหรือเอกสาร
3.6 ไฟฟ้า (ต่อ)	3. จัดให้มีถังดับเพลิงเคมีอย่างเพียงพอ เพื่อเตรียมความพร้อมกรณีเกิดเหตุเพลิงไหม้	- โครงการจัดให้มีถังดับเพลิงเคมีอย่างเพียงพอในพื้นที่โครงการ เพื่อเตรียมความพร้อมกรณีเกิดเหตุเพลิงไหม้	-	- ดังภาพที่ 34
	4. ติดป้ายแนะนำการใช้อุปกรณ์ดับเพลิงในบริเวณที่อุปกรณ์นั้นติดตั้งอยู่	- โครงการได้มีการติดป้ายแนะนำการใช้อุปกรณ์ดับเพลิงในบริเวณที่อุปกรณ์นั้นติดตั้งอยู่	-	- ดังภาพที่ 35
3.7 การจัดการมูลฝอย	การจัดการเศษวัสดุก่อสร้าง			
	1. ไม่กองเก็บเศษวัสดุก่อสร้างไว้ในพื้นที่ก่อสร้างโดยไม่จำเป็น	- โครงการกองเก็บเศษวัสดุก่อสร้างไว้ในพื้นที่โครงการเท่าที่จำเป็นเท่านั้น	-	- ดังภาพที่ 7
	2. ในกรณีที่ต้องกองเก็บเศษวัสดุก่อสร้าง ต้องจัดวางในบริเวณที่เหมาะสม ไม่ให้มีผลกระทบต่อพื้นที่ข้างเคียง	- โครงการมีการกองเก็บเศษวัสดุก่อสร้าง ในบริเวณที่เหมาะสม ไม่ให้มีผลกระทบต่อพื้นที่ข้างเคียง	-	- ดังภาพที่ 7
	3. การขนย้ายเศษวัสดุก่อสร้างที่มีลักษณะเป็นฝุ่นต้องฉีดพรมน้ำเป็นระยะเพื่อลดการฟุ้งกระจายของละอองฝุ่น	- โครงการมีการฉีดพรมน้ำเป็นระยะทุกครั้งที่มีการขนย้ายเศษวัสดุก่อสร้างที่มีลักษณะเป็นฝุ่น เพื่อลดการฟุ้งกระจายของละอองฝุ่น	-	- ดังภาพที่ 6 และภาพที่ 14
	4. การขนส่งเศษวัสดุก่อสร้างโดยรถบรรทุก ให้ใช้ผ้าใบปิดคลุมเพื่อป้องกันการรบกวนระหว่างระหว่างการขนส่ง	- โครงการได้ใช้ผ้าใบปิดคลุมรถบรรทุกเพื่อป้องกันการรบกวนระหว่างระหว่างการขนส่งเศษวัสดุก่อสร้าง	-	- ดังภาพที่ 9
	5. ไม่นำเศษวัสดุก่อสร้างไปทิ้งในพื้นที่สาธารณะ หรือสถานที่ที่จะส่งผลกระทบต่อสุขภาพบริเวณนั้น ๆ	- โครงการได้จัดทำป้ายเตือนและกำชับให้คนงานไม่นำเศษวัสดุก่อสร้างไปทิ้งในพื้นที่สาธารณะผ่านกิจกรรม Morning Talk	-	- ดังภาพที่ 40 และภาพที่ 44

ตารางที่ 3.1-1 (ต่อ) สรุปผลการปฏิบัติตามมาตรการป้องกันและแก้ไขผลกระทบสิ่งแวดล้อม ดิ ออริจิน ปลั๊ก แอนด์ เพลย์ รามอินทรา

(THE ORIGIN PLUG AND PLAY RAMINTRA) (ระยะก่อสร้าง) ของบริษัท ออริจิน รามอินทรา จำกัด

องค์ประกอบทางสิ่งแวดล้อมและคุณค่าต่างๆ	มาตรการป้องกันและแก้ไขผลกระทบสิ่งแวดล้อม	รายละเอียดการปฏิบัติตามมาตรการฯ	ปัญหา/อุปสรรคและการแก้ไข	เอกสารอ้างอิงรูปภาพหรือเอกสาร
3.7 การจัดการมูลฝอย (ต่อ)	6. ให้ผู้รับเหมาขนส่งเศษวัสดุก่อสร้างไปกำจัดที่ศูนย์กำจัดมูลฝอยอ่อนนุช ของกรุงเทพมหานคร โดยปฏิบัติตามเงื่อนไขของศูนย์	- โครงการกำหนดให้ผู้รับเหมาขนส่งวัสดุก่อสร้างไปกำจัดที่ศูนย์กำจัดมูลฝอยอ่อนนุช ของกรุงเทพมหานคร	-	- ดังภาพที่ 73
	การจัดการขยะมูลฝอยจากคนงานก่อนสร้าง 1. จัดเตรียมถังรองรับมูลฝอย วางไว้ในบริเวณพื้นที่ก่อสร้างให้เพียงพอ โดยแยกเป็น 4 ประเภท คือ ขยะทั่วไป ขยะเปียก ขยะรีไซเคิล และขยะอันตราย โดยจะติดต่อสำนักงานเขตคันนายาว เพื่อให้รถเก็บมูลฝอยมาเก็บขนไปกำจัด	- โครงการได้จัดเตรียมถังรองรับมูลฝอยวางไว้ในบริเวณพื้นที่ก่อสร้าง โดยแยกเป็น 4 ประเภท คือ ขยะทั่วไป ขยะเปียก ขยะรีไซเคิล และขยะอันตราย โดยจะติดต่อสำนักงานเขตคันนายาว เพื่อให้รถเก็บมูลฝอยมาเก็บขนไปกำจัด	-	- ดังภาพที่ 36 และภาพที่ 52
	2. กำชับคนงานก่อสร้างทิ้งมูลฝอยลงในถังรองรับที่ได้จัดเตรียมไว้อย่างเคร่งครัด	- โครงการได้จัดทำป้ายเตือนและกำชับให้คนงานก่อสร้างทิ้งมูลฝอยลงในถังรองรับที่ได้จัดเตรียมไว้อย่างเคร่งครัด	-	- ดังภาพที่ 17
	3. ล้างทำความสะอาดถังขยะ และพื้นที่โดยรอบจุดพักขยะ รวมเป็นประจำทุกสัปดาห์ โดยเฉพาะหลังจากเจ้าหน้าที่เข้ามาจัดเก็บขยะออกไปเรียบร้อยแล้ว	- โครงการได้มีการล้างทำความสะอาดถังขยะ และพื้นที่โดยรอบจุดพักขยะ รวมเป็นประจำทุกสัปดาห์	-	- ดังภาพที่ 54
3.8 สัญญาณโทรทัศน์และวิทยุ	1. ผู้ได้รับผลกระทบด้านการบดบังแสงแดด / ทิศทางลม / สัญญาณวิทยุ / โทรทัศน์ สามารถแจ้งหรือหารือกับเจ้าของโครงการได้ตั้งแต่เริ่มก่อสร้างอาคารจนถึงการก่อสร้างแล้วเสร็จเป็นเวลา 1 ปี	- โครงการได้จัดทำขั้นตอนการรับเรื่องร้องเรียนให้กับผู้ที่ได้รับผลกระทบด้านต่างๆ โดยสามารถแจ้งหรือหารือกับเจ้าของโครงการได้ตั้งแต่เริ่มก่อสร้างอาคารจนถึงการก่อสร้างแล้วเสร็จเป็นเวลา 1 ปี	-	- ดังภาคผนวกที่ 5

ตารางที่ 3.1-1 (ต่อ) สรุปผลการปฏิบัติตามมาตรการป้องกันและแก้ไขผลกระทบสิ่งแวดล้อม ดิ ออริจิน ปลั๊ก แอนด์ เพลย์ รามอินทรา

(THE ORIGIN PLUG AND PLAY RAMINTRA) (ระยะก่อสร้าง) ของบริษัท ออริจิน รามอินทรา จำกัด

องค์ประกอบทางสิ่งแวดล้อม และคุณค่าต่างๆ	มาตรการป้องกันและแก้ไขผลกระทบสิ่งแวดล้อม	รายละเอียดการปฏิบัติตามมาตรการฯ	ปัญหา/อุปสรรค และการแก้ไข	เอกสารอ้างอิง รูปภาพหรือเอกสาร
3.8 สัญญาณโทรทัศน์และวิทยุ (ต่อ)	2. เนื่องจากผู้ที่ได้รับผลกระทบจากการบดบังแสงแดดและทิศทางลม และการบดบังสัญญาณวิทยุ/โทรทัศน์ อาจได้รับผลกระทบไม่เท่ากัน และลักษณะผลกระทบที่ได้รับอาจแตกต่างกัน ดังนั้นเงื่อนไขในการชดเชยค่าเสียหายหรือการแก้ไขผลกระทบให้เป็นไปตามข้อตกลงระหว่างผู้ได้รับผลกระทบกับเจ้าของโครงการ ในกรณีที่ทั้ง 2 ฝ่ายไม่สามารถตกลงกันได้ ให้ดำเนินการตามพระราชบัญญัติการไกล่เกลี่ยข้อพิพาท พ.ศ. 2562	- โครงการได้จัดทำขั้นตอนการรับเรื่องร้องเรียนให้กับผู้ที่ได้รับผลกระทบจากการบดบังแสงแดดและทิศทางลมและการบดบังสัญญาณวิทยุ / โทรทัศน์ ซึ่งผู้ที่ได้รับผลกระทบอาจได้รับผลกระทบไม่เท่ากันและลักษณะผลกระทบที่ได้รับ อาจแตกต่างกันดังนั้นเงื่อนไขในการชดเชยค่าเสียหายหรือการแก้ไขผลกระทบให้เป็นไปตามข้อตกลงระหว่างผู้ได้รับผลกระทบกับเจ้าของโครงการในกรณีที่ทั้ง 2 ฝ่ายไม่สามารถตกลงกันได้โครงการจะดำเนินการตามพระราชบัญญัติการไกล่เกลี่ยข้อพิพาท พ.ศ. 2562	-	- ดังภาคผนวกที่ 5
	3. มีลำดับขั้นตอนในการรับเรื่องร้องเรียน แก้ไขปัญหาและเยียวยาผลกระทบที่เกิดขึ้น โดยระบุขั้นตอนและเวลาดำเนินการให้ชัดเจน	- โครงการได้จัดทำลำดับขั้นตอนในการรับเรื่องร้องเรียน แก้ไขปัญหาและเยียวยาผลกระทบที่เกิดขึ้น โดยระบุขั้นตอนและระยะเวลาดำเนินการให้ชัดเจน	-	- ดังภาคผนวกที่ 5

ตารางที่ 3.1-1 (ต่อ) สรุปผลการปฏิบัติตามมาตรการป้องกันและแก้ไขผลกระทบสิ่งแวดล้อม ดิ ออริจิน ปลั๊ก แอนด์ เพลย์ รามอินทรา

(THE ORIGIN PLUG AND PLAY RAMINTRA) (ระยะก่อสร้าง) ของบริษัท ออริจิน รามอินทรา จำกัด

องค์ประกอบทางสิ่งแวดล้อม และคุณค่าต่างๆ	มาตรการป้องกันและแก้ไขผลกระทบสิ่งแวดล้อม	รายละเอียดการปฏิบัติตามมาตรการฯ	ปัญหา/อุปสรรค และการแก้ไข	เอกสารอ้างอิง รูปภาพหรือเอกสาร
4.คุณภาพชีวิต				
4.1 สภาพเศรษฐกิจสังคม	บริเวณพื้นที่โครงการ 1. ก่อนเริ่มงานก่อสร้างต้องแจ้งให้เจ้าของอาคารหรือผู้พักอาศัยในเขตติดต่อใกล้เคียงรับทราบแผนงานก่อสร้างล่วงหน้าไม่น้อยกว่า 15 วัน พร้อมทั้งแจ้งชื่อและเบอร์โทรศัพท์ของเจ้าของที่ชุมชนสัมพันธ์ เจ้าหน้าที่ของโครงการ เจ้าหน้าที่ของบริษัทผู้รับเหมาที่ควบคุมงานก่อสร้าง เพื่อให้ติดต่อหรือแจ้งเรื่องร้องเรียนได้ทันทีในกรณีที่ได้รับผลกระทบได้ตลอดเวลา	- โครงการได้แจ้งให้เจ้าของอาคารหรือผู้พักอาศัยในเขตติดต่อใกล้เคียง ให้รับทราบแผนงานก่อสร้างล่วงหน้าไม่น้อยกว่า 15 วัน พร้อมทั้งแจ้งชื่อและเบอร์โทรศัพท์ของเจ้าของที่ชุมชนสัมพันธ์ เจ้าหน้าที่ของโครงการ เจ้าหน้าที่ของบริษัทผู้รับเหมาที่ควบคุมงานก่อสร้าง เพื่อให้ติดต่อหรือแจ้งเรื่องร้องเรียนได้ทันทีในกรณีที่ได้รับผลกระทบ	-	- ดังภาพผนวกที่ 12
	2. จัดให้มีการดูแลป้ายประชาสัมพันธ์ โดยการติดตั้งป้ายขนาดความกว้างไม่น้อยกว่า 2.4 เมตร และความยาวไม่น้อยกว่า 4.8 เมตรเพื่อแจ้งการก่อสร้างบริเวณแนวรั้วด้านที่ติดกับถนนรามอินทราให้เห็นอย่างชัดเจนและสภาพที่ดีอยู่ตลอดเวลาในช่วงระยะเวลาก่อสร้าง โดยมีรายละเอียดตามที่กำหนดไว้ในมาตรการทั่วไปทุกประการ	- โครงการได้มีการติดป้ายประชาสัมพันธ์เพื่อแจ้งการก่อสร้างบริเวณแนวรั้วด้านที่ติดกับถนนรามอินทราให้เห็นอย่างชัดเจนและสภาพที่ดีอยู่ตลอดเวลาในช่วงระยะเวลาก่อสร้าง	-	- ดังภาพที่ 23

ตารางที่ 3.1-1 (ต่อ) สรุปผลการปฏิบัติตามมาตรการป้องกันและแก้ไขผลกระทบสิ่งแวดล้อม ดิ ออร์จิน ปลั๊ก แอนด์ เพลย์ รามอินทรา

(THE ORIGIN PLUG AND PLAY RAMINTRA) (ระยะก่อสร้าง) ของบริษัท ดิ ออร์จิน รามอินทรา จำกัด

องค์ประกอบทางสิ่งแวดล้อม และคุณค่าต่างๆ	มาตรการป้องกันและแก้ไขผลกระทบสิ่งแวดล้อม	รายละเอียดการปฏิบัติตามมาตรการฯ	ปัญหา/อุปสรรค และการแก้ไข	เอกสารอ้างอิง รูปภาพหรือเอกสาร
4.1 สภาพเศรษฐกิจสังคม (ต่อ)	3. จัดให้มีการประชาสัมพันธ์การก่อสร้างให้กับบ้าน/อาคาร ติดโครงการ และบ้าน/อาคารโดยรอบพื้นที่รัศมี 100 เมตร จากขอบเขตพื้นที่โครงการอย่างทั่วถึง โดยจัดการจัดส่ง เอกสารต่าง ๆ ทางไปรษณีย์ เพื่อเป็นหลักฐานเชิงประจักษ์ โดยมีรายละเอียดที่กำหนดไว้ในมาตรการทั่วไปทุกประการ	- โครงการมีการประชาสัมพันธ์การก่อสร้างให้กับบ้าน/ อาคารติดโครงการ และบ้าน/อาคารโดยรอบพื้นที่รัศมี 100 เมตร จากขอบเขตพื้นที่โครงการอย่างทั่วถึง	-	- ดังภาพผนวกที่ 6
	4. ปฏิบัติตามมาตรการป้องกันและแก้ไขผลกระทบ สิ่งแวดล้อมต่างๆ ได้แก่ มาตรการทั่วไป ด้านกายภาพชีวภาพ คุณค่าคุณภาพชีวิต และคุณค่าการใช้ประโยชน์ของมนุษย์ เพื่อ ไม่ให้ส่งผลกระทบต่อผู้ที่อาศัยอยู่ใกล้เคียงอย่างเคร่งครัด	- โครงการกำชับให้ผู้รับเหมาปฏิบัติตามมาตรการป้องกัน และแก้ไขผลกระทบสิ่งแวดล้อมต่าง ๆ เพื่อให้ไม่ส่งผล กระทบต่อผู้ที่อาศัยอยู่ใกล้เคียงอย่างเคร่งครัด	-	-
	5. จัดตั้งกล่องรับเรื่องร้องเรียนและติดป้ายประชาสัมพันธ์ บริเวณด้านหน้าโครงการ โดยระบุเจ้าของโครงการ ชื่อ ผู้รับเหมา ผู้ควบคุมงาน พร้อมเบอร์โทรศัพท์ติดต่อ ผู้รับผิดชอบ เบอร์โทรศัพท์ของหน่วยงานอนุญาต เพื่อให้ผู้ พักอาศัยที่อยู่ใกล้เคียงได้ทราบข้อมูล และสามารถติดต่อ ผู้รับเหมา/ผู้ควบคุมงาน/หน่วยงานอนุญาตได้โดยตรง ใน กรณีได้รับความเดือดร้อนจากการก่อสร้าง	- โครงการได้จัดตั้งกล่องรับความคิดเห็นและติดป้าย ประชาสัมพันธ์บริเวณด้านหน้าโครงการเพื่อให้ผู้พักอาศัย ที่อยู่ใกล้เคียงได้ทราบข้อมูล และสามารถติดต่อผู้รับเหมา/ ผู้ควบคุมงาน/หน่วยงานอนุญาตได้โดยตรง ในกรณีได้รับ ความเดือดร้อนจากการก่อสร้าง	-	- ดังภาพที่ 23 และ ภาพที่ 55

ตารางที่ 3.1-1 (ต่อ) สรุปผลการปฏิบัติตามมาตรการป้องกันและแก้ไขผลกระทบสิ่งแวดล้อม ดิ ออริจิน ปลั๊ก แอนด์ เพลย์ รามอินทรา

(THE ORIGIN PLUG AND PLAY RAMINTRA) (ระยะก่อสร้าง) ของบริษัท ดิ ออริจิน รามอินทรา จำกัด

องค์ประกอบทางสิ่งแวดล้อม และคุณค่าต่างๆ	มาตรการป้องกันและแก้ไขผลกระทบสิ่งแวดล้อม	รายละเอียดการปฏิบัติตามมาตรการฯ	ปัญหา/อุปสรรค และการแก้ไข	เอกสารอ้างอิง รูปภาพหรือเอกสาร
4.1 สภาพเศรษฐกิจสังคม (ต่อ)	6. มีลำดับขั้นตอนในการรับเรื่องร้องเรียน แก้ไขปัญหาและ เยียวยาผลกระทบที่เกิดขึ้น โดยระบุขั้นตอนและระยะเวลา ดำเนินการที่ชัดเจน	- โครงการได้จัดทำลำดับขั้นตอนในการรับเรื่องร้องเรียน แก้ไขปัญหาและเยียวยาผลกระทบที่เกิดขึ้นโดยระบุ ขั้นตอนและระยะเวลาดำเนินการให้ชัดเจน	-	- ดังภาคผนวกที่ 5
	7. เมื่อได้รับแจ้งเรื่องเรียนเรื่องความเสียหายจากการก่อสร้าง โครงการจะส่งช่างหรือหัวหน้างานผู้รับผิดชอบเข้าไปให้การ ช่วยเหลือซ่อมแซม แก้ไข ความเสียหายที่เกิดขึ้นเป็นการ เฉพาะหน้าก่อน (ไม่คิดค่าใช้จ่าย) ทั้งนี้ ต้องได้รับอนุญาตจาก เจ้าของบ้านและนัดหมายเวลาที่สะดวก	- โครงการจะส่งช่างหรือหัวหน้างานผู้รับผิดชอบเข้าไปให้ การช่วยเหลือซ่อมแซม แก้ไข ความเสียหายที่เกิดขึ้น จาก การร้องเรียนเรื่องความเสียหายจากการก่อสร้างโครงการ	-	- ดังภาพที่ 65
	8. กรณีมีผู้เสียหายหรือได้รับผลกระทบจากการก่อสร้างโครงการ ยินดีจะชดเชยและเยียวยาผลกระทบที่เกิดขึ้นโดยให้เป็นการเจรจา ตกลงของทั้งสองฝ่าย คือ เจ้าของโครงการและผู้ได้รับผลกระทบ หากไม่สามารถตกลงกันได้ ให้ดำเนินการตามพระราชบัญญัติ การไกล่เกลี่ยข้อพิพาท พ.ศ. 2562	- โครงการยินดีจะชดเชยและเยียวยาผลกระทบที่เกิดขึ้น โดยให้เป็นการเจรจากลางของทั้งสองฝ่าย คือ เจ้าของ โครงการและผู้ได้รับผลกระทบ กรณีมีผู้เสียหายหรือได้รับ ผลกระทบจากการก่อสร้าง	-	- ดังภาพที่ 65 และ ภาคผนวกที่ 17

ตารางที่ 3.1-1 (ต่อ) สรุปผลการปฏิบัติตามมาตรการป้องกันและแก้ไขผลกระทบสิ่งแวดล้อม ดิ ออริจิน ปลั๊ก แอนด์ เพลย์ รามอินทรา

(THE ORIGIN PLUG AND PLAY RAMINTRA) (ระยะก่อสร้าง) ของบริษัท ออริจิน รามอินทรา จำกัด

องค์ประกอบทางสิ่งแวดล้อม และคุณค่าต่างๆ	มาตรการป้องกันและแก้ไขผลกระทบสิ่งแวดล้อม	รายละเอียดการปฏิบัติตามมาตรการฯ	ปัญหา/อุปสรรค และการแก้ไข	เอกสารอ้างอิง รูปภาพหรือเอกสาร
4.1 สภาพเศรษฐกิจสังคม (ต่อ)	9. มีการทำประกันภัยคุ้มครองและรับผิดชอบต่อร่างกายและทรัพย์สินของบุคคลภายนอก ที่ได้รับผลกระทบจากโครงการ	- โครงการมีการทำประกันภัยคุ้มครองและรับผิดชอบต่อร่างกายและทรัพย์สินของบุคคลภายนอก ที่ได้รับผลกระทบจากโครงการ	-	- ดังภาพที่ 39 และ ภาคผนวกที่ 13
	10. ก่อนเริ่มการก่อสร้าง เจ้าหน้าที่ของโครงการหรือผู้รับเหมาจะขออนุญาตเจ้าของอาคารข้างเคียงเพื่อเข้าไปตรวจสอบ ถ่ายภาพและทำบันทึกสภาพของอาคารข้างเคียงเพื่อเก็บเป็นข้อมูลเปรียบเทียบกรณีที่ได้รับผลกระทบจากการก่อสร้างโครงการ และแจ้งผลการตรวจสอบให้เจ้าของอาคารรับทราบ ในกรณีที่เจ้าของอาคารไม่อนุญาตหรือไม่ให้ความร่วมมือในการดำเนินการให้บันทึกวัน เวลา และชื่อเจ้าหน้าที่ผู้ขออนุญาตเข้าไปถ่ายภาพและให้มีพยานยืนยันเก็บไว้เป็นหลักฐานทุกครั้ง พร้อมกับให้รับแจ้งให้บริษัทเจ้าของโครงการทราบด้วย	- โครงการให้มีเจ้าหน้าที่จากโครงการหรือผู้รับเหมาเข้าพบปะพูดคุยกับผู้พักอาศัยข้างเคียงก่อนก่อสร้าง พร้อมสำรวจตรวจสอบถ่ายภาพและทำบันทึกสภาพของอาคารข้างเคียงเพื่อเก็บเป็นข้อมูลเปรียบเทียบกรณีที่ได้รับผลกระทบจากการก่อสร้างโครงการ และแจ้งผลการตรวจสอบให้เจ้าของอาคารรับทราบ	-	- ดังภาคผนวกที่ 6
	11. กำหนดช่วงเวลาก่อสร้างในวันจันทร์ถึงวันเสาร์เวลา 08:00-18:00 น. กรณีมีความจำเป็นต้องทำการก่อสร้างเกินเวลาในกิจกรรมก่อสร้างที่ต่อเนื่องเป็นครั้งคราว (เช่น การเทปูน) ให้ดำเนินการได้ไม่เกิน 20:00 น. (ไม่เกิน 3 วัน/สัปดาห์) และแจ้งผู้พักอาศัยข้างเคียงทราบล่วงหน้าไม่น้อยกว่า 3 วัน งดกิจกรรมก่อสร้างในวันอาทิตย์และวันหยุดนักขัตฤกษ์	- โครงการได้กำหนดช่วงเวลาก่อสร้างในวันจันทร์ถึงวันเสาร์เวลา 08.00-18.00 น. หากทางโครงการมีความจำเป็นต้องทำการก่อสร้างเกินเวลาในกิจกรรมก่อสร้างที่ต่อเนื่องเป็นครั้งคราวจะดำเนินการได้ไม่เกิน 20.00 น. (ไม่เกิน 3 วัน/สัปดาห์) และแจ้งผู้พักอาศัยข้างเคียงทราบล่วงหน้าไม่น้อยกว่า 3 วัน งดกิจกรรมก่อสร้างในวันอาทิตย์และวันหยุดนักขัตฤกษ์	-	- ดังภาพที่ 56 และ ภาคผนวกที่ 12

ตารางที่ 3.1-1 (ต่อ) สรุปผลการปฏิบัติตามมาตรการป้องกันและแก้ไขผลกระทบสิ่งแวดล้อม ดิ ออริจิน ปลั๊ก แอนด์ เพลย์ รามอินทรา

(THE ORIGIN PLUG AND PLAY RAMINTRA) (ระยะก่อสร้าง) ของบริษัท ออริจิน รามอินทรา จำกัด

องค์ประกอบทางสิ่งแวดล้อม และคุณค่าต่างๆ	มาตรการป้องกันและแก้ไขผลกระทบสิ่งแวดล้อม	รายละเอียดการปฏิบัติตามมาตรการฯ	ปัญหา/อุปสรรค และการแก้ไข	เอกสารอ้างอิง รูปภาพหรือเอกสาร
4.1 สภาพเศรษฐกิจสังคม (ต่อ)	12. กำหนดระเบียบให้คนงานยึดถือปฏิบัติเพื่อความปลอดภัยและไม่สร้างปัญหาหรือละเมิดต่อบุคคลภายนอก	- โครงการได้กำหนดระเบียบให้คนงานยึดถือปฏิบัติเพื่อความปลอดภัยและไม่สร้างปัญหาต่อบุคคลภายนอก	-	- ดังภาพที่ 30
	13. ควบคุมดูแลคนงานก่อสร้าง ไม่ให้ก่อเหตุทะเลาะวิวาทหรือก่อเรื่องเดือดร้อน รำคาญ ขัดแย้งกับผู้อาศัยในพื้นที่ข้างเคียง	- โครงการได้กำหนดระเบียบ ควบคุมดูแลคนงานก่อสร้าง ไม่ให้ก่อเหตุทะเลาะวิวาทหรือก่อเรื่องเดือดร้อน รำคาญ	-	- ดังภาพที่ 30
	14. ไม่อนุญาตให้คนงานก่อสร้างพักค้างคืนในพื้นที่ก่อสร้าง ยกเว้นคนงานที่รับผิดชอบดูแลความปลอดภัยหรือทรัพย์สินของบริษัท กรณีจำเป็นต้องได้รับอนุญาตจากวิศวกรหรือผู้ควบคุมงาน	- โครงการได้กำหนดระเบียบในพื้นที่โครงการและไม่อนุญาตให้คนงานก่อสร้างพักค้างคืนในพื้นที่ก่อสร้าง ยกเว้นคนงานที่รับผิดชอบดูแลความปลอดภัยหรือทรัพย์สินของบริษัท	-	- ดังภาพที่ 30
	15. ปฏิบัติตามมาตรการป้องกันและแก้ไขผลกระทบด้านต่าง ๆ ได้แก่ ทางกายภาพ ทางชีวภาพ และคุณค่าการใช้ประโยชน์ของมนุษย์ เพื่อไม่ให้ส่งผลกระทบต่อผู้ที่อยู่ใกล้เคียง	- โครงการได้กำชับให้ผู้รับเหมาปฏิบัติตามมาตรการป้องกันและแก้ไขผลกระทบด้านต่าง ๆ อย่างเคร่งครัด	-	-
	16. จัดให้มีเงินสำรองประจำโครงการ วงเงิน 10,000,000 บาท (10 ล้านบาทถ้วน) เพื่อใช้ในการซ่อมแซม หรือชดเชยเยียวยาผู้ที่ได้รับผลกระทบจากการพัฒนาโครงการ โดยไม่ต้องรอการดำเนินการของประกันภัย ทั้งนี้ เนื่องจากผลกระทบที่เกิดขึ้นในแต่ละกรณีอาจแตกต่างกัน จำนวนเงินชดเชยเยียวยาจะขึ้นอยู่กับ	- โครงการจัดให้มีเงินสำรองประจำโครงการ เพื่อใช้ในการซ่อมแซม หรือชดเชยเยียวยาผู้ที่ได้รับผลกระทบจากการพัฒนาโครงการ โดยไม่ต้องรอการดำเนินการของประกันภัย	-	- ดังภาคผนวกที่ 17

ตารางที่ 3.1-1 (ต่อ) สรุปผลการปฏิบัติตามมาตรการป้องกันและแก้ไขผลกระทบสิ่งแวดล้อม ดิ ออริจิน ปลั๊ก แอนด์ เพลย์ รามอินทรา

(THE ORIGIN PLUG AND PLAY RAMINTRA) (ระยะก่อสร้าง) ของบริษัท ออริจิน รามอินทรา จำกัด

องค์ประกอบทางสิ่งแวดล้อม และคุณค่าต่างๆ	มาตรการป้องกันและแก้ไขผลกระทบสิ่งแวดล้อม	รายละเอียดการปฏิบัติตามมาตรการฯ	ปัญหา/อุปสรรค และการแก้ไข	เอกสารอ้างอิง รูปภาพหรือเอกสาร
4.1 สภาพเศรษฐกิจสังคม (ต่อ)	ผลการเจรจาหรือข้อตกลงระหว่างเจ้าของโครงการและผู้ได้รับผลกระทบแต่ละราย และภายหลังการเจรจาได้ข้อยุติแล้ว โครงการจะจ่ายเงินชดเชยให้ผู้ได้รับผลกระทบในอัตราส่วนร้อยละ 50 ของจำนวนเงินที่ตกลงกันภายในเวลา 7 วัน เมื่อบริษัทประกันภัยได้ตรวจสอบและดำเนินการตามหลักประกันภัย และพิสูจน์ได้ว่าได้รับผลกระทบจากการพัฒนาโครงการจริง โครงการจะจ่ายเงินชดเชยส่วนที่เหลือทั้งหมด (ร้อยละ 50 ของจำนวนเงินที่ตกลงกันไว้)			
	<p>บริเวณบ้านพักคนงาน</p> <p>1. ติดตั้งป้ายประชาสัมพันธ์บริเวณด้านหน้าบ้านพักคนงานโดยระบุชื่อบริษัทผู้รับเหมา ชื่อผู้รับเหมา/ผู้ควบคุมงาน พร้อมเบอร์โทรศัพท์ติดต่อ เพื่อให้ผู้พักอาศัยที่อยู่ใกล้เคียงพื้นที่บ้านพักคนงานก่อสร้างได้ทราบข้อมูล และสามารถติดต่อกับผู้รับเหมา/ผู้ควบคุมงานได้โดยตรง ในกรณีได้รับความเดือดร้อนจากบ้านพักคนงาน</p>	<p>- โครงการมีการติดป้ายประชาสัมพันธ์บริเวณด้านหน้าบ้านพักคนงานโดยระบุชื่อบริษัทผู้รับเหมา ชื่อผู้รับเหมา/ผู้ควบคุมงาน พร้อมเบอร์โทรศัพท์ติดต่อ เพื่อให้ผู้พักอาศัยที่อยู่ใกล้เคียงพื้นที่บ้านพักคนงานก่อสร้างได้ทราบข้อมูล กรณีได้รับความเดือดร้อนจากบ้านพักคนงาน</p>	-	- ดังภาพที่ 53

ตารางที่ 3.1-1 (ต่อ) สรุปผลการปฏิบัติตามมาตรการป้องกันและแก้ไขผลกระทบสิ่งแวดล้อม ดิ ออริจิน ปลั๊ก แอนด์ เพลย์ รามอินทรา

(THE ORIGIN PLUG AND PLAY RAMINTRA) (ระยะก่อสร้าง) ของบริษัท ดิ ออริจิน รามอินทรา จำกัด

องค์ประกอบทางสิ่งแวดล้อม และคุณค่าต่างๆ	มาตรการป้องกันและแก้ไขผลกระทบสิ่งแวดล้อม	รายละเอียดการปฏิบัติตามมาตรการฯ	ปัญหา/อุปสรรค และการแก้ไข	เอกสารอ้างอิง รูปภาพหรือเอกสาร
4.1 สภาพเศรษฐกิจสังคม (ต่อ)	2. จัดทำรั้วล้อมรอบบ้านพักคนงานอย่างเป็นสัดส่วน และกำหนดให้มีทางเข้า-ออกบ้านพักคนงาน จำนวน 1 จุดเพื่อตรวจสอบและควบคุมการเข้า-ออกของคนงานก่อสร้าง	- โครงการได้จัดทำรั้วล้อมรอบบ้านพักคนงานอย่างเป็นสัดส่วน และกำหนดให้มีทางเข้า-ออกบ้านพักคนงาน เพื่อตรวจสอบและควบคุมการเข้า-ออกของคนงานก่อสร้าง	-	- ดังภาพที่ 53
	3. กำหนดให้มีเจ้าหน้าที่รักษาความปลอดภัยดูแลทางเข้า-ออกบ้านพักคนงานก่อสร้าง คนงานก่อสร้างจะสามารถเข้า-ออกบ้านพักคนงานได้เมื่อได้รับอนุญาตเท่านั้น	- โครงการได้ให้มีเจ้าหน้าที่รักษาความปลอดภัยดูแลทางเข้า-ออกบ้านพักคนงานก่อสร้าง และคนงานก่อสร้างจะสามารถเข้า-ออกบ้านพักคนงานได้เมื่อได้รับอนุญาตเท่านั้น	-	- ดังภาพที่ 53
	4. กำชับให้คนงานก่อสร้างช่วยรักษาความสะอาดบริเวณบ้านพักคนงาน	- โครงการได้จัดทำป้าย “การรักษาความสะอาด” และกำชับให้คนงานก่อสร้างช่วยรักษาความสะอาดบริเวณบ้านพักคนงาน	-	- ดังภาพที่ 53
	5. จัดระเบียบคนงานภายในบริเวณบ้านพักคนงาน ไม่ให้ส่งผลกระทบต่อผู้พักอาศัยข้างเคียง เช่น ห้ามเล่นการพนัน ห้ามดื่มสุรา ห้ามทะเลาะวิวาท ห้ามจุดไฟหรือก่อไฟบริเวณบ้านพักคนงาน เป็นต้น และให้หัวหน้าคนงานควบคุมให้คนงานปฏิบัติตามอย่างเคร่งครัด	- โครงการได้มีการกำหนดกฎระเบียบการปฏิบัติตนภายในบ้านพักคนงานเพื่อไม่ให้ส่งผลกระทบต่อผู้พักอาศัยข้างเคียง	-	- ดังภาพที่ 53
	6. จัดให้มีไฟฟ้าส่องสว่างในเวลากลางคืน ส่องรอบบริเวณบ้านพักคนงานอย่างเพียงพอ	- โครงการจัดให้มีไฟฟ้าส่องสว่างในเวลากลางคืน ส่องรอบบริเวณบ้านพักคนงานอย่างเพียงพอ	-	- ดังภาพที่ 53
	7. จัดให้มีถังรองรับขยะอย่างเพียงพอ แยกเป็นถังรองรับขยะเปียกและถังรองรับขยะแห้ง	- โครงการจัดให้มีถังรองรับขยะอย่างเพียงพอ แยกเป็นถังรองรับขยะเปียกและถังรองรับขยะแห้ง	-	- ดังภาพที่ 53

ตารางที่ 3.1-1 (ต่อ) สรุปผลการปฏิบัติตามมาตรการป้องกันและแก้ไขผลกระทบสิ่งแวดล้อม ดิ ออริจิน ปลั๊ก แอนด์ เพลย์ รามอินทรา

(THE ORIGIN PLUG AND PLAY RAMINTRA) (ระยะก่อสร้าง) ของบริษัท ดิ ออริจิน รามอินทรา จำกัด

องค์ประกอบทางสิ่งแวดล้อม และคุณค่าต่างๆ	มาตรการป้องกันและแก้ไขผลกระทบสิ่งแวดล้อม	รายละเอียดการปฏิบัติตามมาตรการฯ	ปัญหา/อุปสรรค และการแก้ไข	เอกสารอ้างอิง รูปภาพหรือเอกสาร
4.1 สภาพเศรษฐกิจสังคม (ต่อ)	8. จัดให้มีห้องน้ำ-ห้องส้วม ลานซักผ้า เพื่ออำนวยความสะดวกแก่คนงาน	- โครงการจัดให้มีห้องน้ำ-ห้องส้วม ลานซักผ้า เพื่ออำนวยความสะดวกแก่คนงาน	-	- ดังภาพที่ 53
	9. จัดให้มีทางระบายน้ำฝนและน้ำทิ้งอย่างเพียงพอ และก่อนปล่อยออกสู่ทางระบายน้ำสาธารณะจะต้องมีตะแกรงดักขยะอยู่ในที่ที่ตรวจสอบได้	- โครงการจัดทำทางระบายน้ำฝนและน้ำทิ้งอย่างเพียงพอ และก่อนปล่อยออกสู่ทางระบายน้ำสาธารณะจะต้องมีตะแกรงดักขยะ	-	- ดังภาพที่ 53
	11. ให้จัดเตรียมหัวฉีดน้ำดับเพลิงมือถือแบบแห้งอย่างน้อย 1 ชุด/อาคาร หรือติดตั้งไว้ในระยะไม่เกิน 45 เมตร	- โครงการจัดให้มีถังดับเพลิงมือถือแบบแห้งอย่างน้อย 1 ชุด/อาคาร	-	- ดังภาพที่ 53
	12. จัดให้มีบ่อเก็บหรือถังน้ำกักน้ำให้เพียงพอสำหรับการใช้งาน เช่นการอาบน้ำ และการซักเสื้อผ้า	- โครงการจัดให้มีถังสำรองน้ำใช้ให้เพียงพอสำหรับการใช้งาน เช่นการอาบน้ำ และการซักเสื้อผ้า	-	- ดังภาพที่ 53
	13. การบำบัดน้ำเสียจากห้องส้วม จะต้องเป็นไปโดยถูกสุขลักษณะก่อนปล่อยน้ำสู่ทางระบายน้ำสาธารณะและให้เข้มงวดด้านสุขาภิบาล เพื่อป้องกันปัญหาการแพร่กระจายของเชื้อโรคหรือโรคติดต่อ	- โครงการจัดให้มีระบบบำบัดน้ำเสียที่ถูกสุขลักษณะก่อนปล่อยน้ำสู่ทางระบายน้ำสาธารณะ	-	- ดังภาพที่ 53
4.2 การมีส่วนร่วมของ ประชาชนและชุมชนสัมพันธ์	1. การจัดประชาสัมพันธ์โดยป้ายประชาสัมพันธ์ การแจ้งประชาสัมพันธ์และการแจกเอกสารต่าง ๆ ที่เกี่ยวข้องตามมาตรการ ให้กับเจ้าของอาคารหรือผู้พักอาศัยในเขตติดต่อ	- โครงการได้แจ้งให้เจ้าของอาคารหรือผู้พักอาศัยในเขตติดต่อใกล้ชิดเชิง ให้รับทราบแผนงานก่อสร้างล่วงหน้าไม่น้อยกว่า 15 วัน พร้อมทั้งแจ้งชื่อและเบอร์โทรศัพท์ของ	-	- ดังภาพผนวกที่ 4

ตารางที่ 3.1-1 (ต่อ) สรุปผลการปฏิบัติตามมาตรการป้องกันและแก้ไขผลกระทบสิ่งแวดล้อม ดิ ออริจิน ปลั๊ก แอนด์ เพลย์ รามอินทรา

(THE ORIGIN PLUG AND PLAY RAMINTRA) (ระยะก่อสร้าง) ของบริษัท ดิ ออริจิน รามอินทรา จำกัด

องค์ประกอบทางสิ่งแวดล้อมและคุณค่าต่างๆ	มาตรการป้องกันและแก้ไขผลกระทบสิ่งแวดล้อม	รายละเอียดการปฏิบัติตามมาตรการฯ	ปัญหา/อุปสรรคและการแก้ไข	เอกสารอ้างอิงรูปภาพหรือเอกสาร
4.2 การมีส่วนร่วมของประชาชนและชุมชนสัมพันธ์ (ต่อ)	ใกล้เคียงรับทราบแผนงานก่อสร้างล่วงหน้าไม่น้อยกว่า 15 วัน พร้อมทั้งแจ้งชื่อและเบอร์โทรศัพท์ของเจ้าหน้าที่ชุมชนสัมพันธ์ เจ้าหน้าที่ของโครงการ เจ้าหน้าที่ของบริษัทผู้รับเหมาที่ควบคุมงานก่อสร้างเพื่อให้ติดต่อหรือแจ้งเรื่องร้องเรียนได้ทันทีในกรณีที่ได้รับผลกระทบได้ตลอดเวลา ที่กำหนดไว้ตามมาตรการทั่วไปทุกประการ	เจ้าของที่ชุมชนสัมพันธ์ เจ้าหน้าที่ของโครงการ เจ้าหน้าที่ของบริษัทผู้รับเหมาที่ควบคุมงานก่อสร้าง เพื่อให้ติดต่อหรือแจ้งเรื่องร้องเรียนได้ทันทีในกรณีที่ได้รับผลกระทบได้ตลอดเวลา		
	2. จัดให้มีป้ายประชาสัมพันธ์ การประชาสัมพันธ์การก่อสร้างให้กับบ้าน/อาคารติดโครงการ และบ้าน/อาคารโดยรอบพื้นที่รัศมี 100 เมตรจากขอบเขตพื้นที่โครงการอย่างทั่วถึงโดยการจัดส่งเอกสารต่าง ๆ ทางไปรษณีย์โดยมีรายละเอียดที่กำหนดไว้ในมาตรการทั่วไปทุกประการ	- โครงการมีการประชาสัมพันธ์การก่อสร้างให้กับบ้าน/อาคารติดโครงการ และบ้าน/อาคารโดยรอบพื้นที่รัศมี 100 เมตร จากขอบเขตพื้นที่โครงการอย่างทั่วถึง	-	- ดังภาคผนวกที่ 6
	3. ปฏิบัติตามมาตรการป้องกันและแก้ไขผลกระทบสิ่งแวดล้อมต่างๆ ได้แก่ มาตรการทั่วไป ด้านกายภาพชีวภาพ คุณภาพชีวิต และคุณค่าการใช้ประโยชน์ของมนุษย์	- โครงการกำชับให้ผู้รับเหมาปฏิบัติตามมาตรการป้องกันและแก้ไขผลกระทบสิ่งแวดล้อมต่างๆ ได้แก่ มาตรการทั่วไป ด้านกายภาพชีวภาพ คุณภาพชีวิต และคุณค่าการใช้ประโยชน์ของมนุษย์อย่างเคร่งครัด	-	-
	4. จัดให้มีแผนความรับผิดชอบต่อสังคมและสิ่งแวดล้อม (CSR, Corporate Social Responsibility) ของโครงการ โดยการประสานงานทางสำนักงานเขตคันทนาและภาคส่วนต่าง ๆ ดังนี้	- โครงการมีแผนการจัดให้มีกิจกรรมความรับผิดชอบต่อสังคมและสิ่งแวดล้อม (CSR, Corporate Social Responsibility) ต่อพื้นที่ใกล้เคียง โดยกิจกรรมที่จัดมีดังนี้	-	-

ตารางที่ 3.1-1 (ต่อ) สรุปผลการปฏิบัติตามมาตรการป้องกันและแก้ไขผลกระทบสิ่งแวดล้อม ดิ ออริจิน ปลั๊ก แอนด์ เพลย์ รามอินทรา

(THE ORIGIN PLUG AND PLAY RAMINTRA) (ระยะก่อสร้าง) ของบริษัท ออริจิน รามอินทรา จำกัด

องค์ประกอบทางสิ่งแวดล้อม และคุณค่าต่างๆ	มาตรการป้องกันและแก้ไขผลกระทบสิ่งแวดล้อม	รายละเอียดการปฏิบัติตามมาตรการฯ	ปัญหา/อุปสรรค และการแก้ไข	เอกสารอ้างอิง รูปภาพหรือเอกสาร
4.2 การมีส่วนร่วมของ ประชาชนและชุมชนสัมพันธ์ (ต่อ)	<p>(1) โครงการที่จะดำเนินการตลอดระยะเวลาการก่อสร้าง อย่างน้อยปีละ 3 กิจกรรม อาทิเช่น</p> <p>(1.1) กิจกรรมด้านสิ่งแวดล้อมและความปลอดภัย : โครงการจะสนับสนุนและเข้าร่วมดูแลสภาพแวดล้อม ความปลอดภัย และอุบัติเหตุบริเวณชุมชนพื้นที่โครงการและชุมชนพื้นที่ใกล้เคียงในระยะ 1 กิโลเมตร เช่น</p> <ul style="list-style-type: none"> - การดูแลชุดลอกท่อระบายน้ำ หรือบริจาคถังขยะให้แก่ชุมชนพื้นที่โครงการและชุมชนพื้นที่ใกล้เคียงระยะ 1 กิโลเมตร - การบริจาคอุปกรณ์ดับเพลิงและถังดับเพลิงแบบมือถือให้แก่ชุมชนพื้นที่โครงการและชุมชนพื้นที่ใกล้เคียงในระยะ 1 กิโลเมตร พร้อมทั้งสนับสนุนค่าใช้จ่ายการฝึกซ้อมดับเพลิงให้แก่ชุมชน - การจัดเจ้าหน้าที่รักษาความปลอดภัยโครงการเข้าร่วมกับตำรวจจราจรในพื้นที่จัดการจราจรบริเวณหน้าโครงการและพื้นที่ใกล้เคียงระยะ 100 เมตรในช่วงการจราจรคับขันเร่งด่วนหรือเกิดอุบัติเหตุ 	<ul style="list-style-type: none"> - จัดทำแปลงพืชผักภายในสวนเกษตร - ปรับปรุงห้องเรียนวิชาชีพ - ทาสีตกแต่งรั้ว ห้องน้ำ ของโรงเรียน - ปรับปรุงสวนวิทยาศาสตร์ - ปรับปรุงสวนสัตว์ <p>โดยกิจกรรมทั้งหมดมีแผนการจัดกิจกรรมในช่วงเดือนกรกฎาคม - ธันวาคม 2566</p>	-	-

ตารางที่ 3.1-1 (ต่อ) สรุปผลการปฏิบัติตามมาตรการป้องกันและแก้ไขผลกระทบสิ่งแวดล้อม ดิ ออริจิน ปลั๊ก แอนด์ เพลย์ รามอินทรา

(THE ORIGIN PLUG AND PLAY RAMINTRA) (ระยะก่อสร้าง) ของบริษัท ดิ ออริจิน รามอินทรา จำกัด

องค์ประกอบทางสิ่งแวดล้อม และคุณค่าต่างๆ	มาตรการป้องกันและแก้ไขผลกระทบสิ่งแวดล้อม	รายละเอียดการปฏิบัติตามมาตรการฯ	ปัญหา/อุปสรรค และการแก้ไข	เอกสารอ้างอิง รูปภาพหรือเอกสาร
4.2 การมีส่วนร่วมของ ประชาชนและชุมชนสัมพันธ์ (ต่อ)	<p>(1.2) ด้านภูมิทัศน์และทำความสะอาด : โครงการปรับปรุงภูมิทัศน์และทำความสะอาดบริเวณหน้าโครงการและพื้นที่ใกล้เคียงอย่างสม่ำเสมอตลอดเวลา</p> <ul style="list-style-type: none"> - การบำรุงรักษาต้นไม้ : จัดให้มีการบำรุงรักษาต้นไม้ในบริเวณหน้าโครงการและระยะ 100 เมตร อย่างสม่ำเสมอเพื่อให้มีความปลอดภัย และรวมถึงการกำจัดต้นไม้ที่ตายแล้วหรือจะเป็นอันตราย และปลูกต้นไม้ทดแทนในกรณีจำเป็น - การทำความสะอาดและดูแลทางเท้าบริเวณระยะ 100 เมตรจากโครงการโดยประสานงานกับสำนักงานเขต เพื่อความปลอดภัยสำหรับคนเดินถนน - การดูแลและบำรุงรักษาสวนหย่อมในพื้นที่ชุมชนหรือชุมชนใกล้เคียงระยะ 1 กิโลเมตรจากโครงการโดยประสานงานกับสำนักงานเขตเพื่อให้การสนับสนุน 	<ul style="list-style-type: none"> - โครงการจัดให้มีพนักงานบำรุงรักษาต้นไม้ในบริเวณหน้าโครงการและระยะ 100 เมตร อย่างสม่ำเสมอเพื่อให้มีความปลอดภัย และรวมถึงการกำจัดต้นไม้ที่ตายแล้วหรือจะเป็นอันตราย และปลูกต้นไม้ทดแทนในกรณีจำเป็น - โครงการคอยให้พนักงานทำความสะอาดและดูแลทางเท้าบริเวณระยะ 100 เมตรจากโครงการโดยประสานงานกับสำนักงานเขต เพื่อความปลอดภัยสำหรับคนเดินถนน - โครงการได้ดูแลและบำรุงรักษาสวนหย่อมในพื้นที่ชุมชนหรือชุมชนใกล้เคียงระยะ 1 กิโลเมตรจากโครงการ 	<p>-</p> <p>-</p> <p>-</p>	<p>- ดังภาพที่ 57</p> <p>- ดังภาพที่ 43</p> <p>-</p>

ตารางที่ 3.1-1 (ต่อ) สรุปผลการปฏิบัติตามมาตรการป้องกันและแก้ไขผลกระทบสิ่งแวดล้อม ดิ ออริจิน ปลั๊ก แอนด์ เพลย์ รามอินทรา

(THE ORIGIN PLUG AND PLAY RAMINTRA) (ระยะก่อสร้าง) ของบริษัท ดิ ออริจิน รามอินทรา จำกัด

องค์ประกอบทางสิ่งแวดล้อม และคุณค่าต่างๆ	มาตรการป้องกันและแก้ไขผลกระทบสิ่งแวดล้อม	รายละเอียดการปฏิบัติตามมาตรการฯ	ปัญหา/อุปสรรค และการแก้ไข	เอกสารอ้างอิง รูปภาพหรือเอกสาร
4.2 การมีส่วนร่วมของ ประชาชนและชุมชนสัมพันธ์ (ต่อ)	<p>(1.3) ชุมชนสัมพันธ์และพัฒนาชุมชน : ทำนุบำรุงประเพณีและวัฒนธรรม : โครงการจะเข้าร่วมหรือให้การสนับสนุนงานพัฒนาชุมชน ทำนุบำรุงประเพณีและวัฒนธรรมบริเวณชุมชนพื้นที่โครงการและชุมชนพื้นที่ใกล้เคียงระยะ 1 กิโลเมตร ตามที่ร้องขออย่างเหมาะสม</p> <ul style="list-style-type: none"> - การเข้าร่วมงานพัฒนาชุมชนและสภาพแวดล้อมชุมชนร่วมกับสำนักงานเขต โดยให้การเข้าร่วมหรือให้การสนับสนุนแก่ชุมชนในพื้นที่โครงการชุมชนพื้นที่ใกล้เคียงตามที่ร้องขอมาอย่างเหมาะสม - การเข้าร่วมงานบุญ งานประเพณีและวัฒนธรรมหรือบริจาคเงินและทรัพย์สินสนับสนุนการจัดงานให้แก่ชุมชนในพื้นที่โครงการแต่ละชุมชนพื้นที่ - การเข้าร่วมงานทางศาสนาหรือบริจาคเงินและทรัพย์สินสนับสนุนการจัดงานให้แก่ศาสนสถานที่ตั้งอยู่ในชุมชนในพื้นที่โครงการและชุมชนพื้นที่ใกล้เคียง 	<p>- โครงการอยู่ระหว่างการจัดแผนให้มีกิจกรรมความรับผิดชอบต่อสังคมและสิ่งแวดล้อม (CSR, Corporate Social Responsibility) ด้านชุมชนสัมพันธ์และพัฒนาชุมชนโดยหากดำเนินการแล้วเสร็จ จะรายงานให้ทราบในรายงานมาตรการฉบับถัดไป</p>	-	-

ตารางที่ 3.1-1 (ต่อ) สรุปผลการปฏิบัติตามมาตรการป้องกันและแก้ไขผลกระทบสิ่งแวดล้อม ดิ ออริจิน ปลั๊ก แอนด์ เพลย์ รามอินทรา

(THE ORIGIN PLUG AND PLAY RAMINTRA) (ระยะก่อสร้าง) ของบริษัท ดิ ออริจิน รามอินทรา จำกัด

องค์ประกอบทางสิ่งแวดล้อมและคุณค่าต่างๆ	มาตรการป้องกันและแก้ไขผลกระทบสิ่งแวดล้อม	รายละเอียดการปฏิบัติตามมาตรการฯ	ปัญหา/อุปสรรคและการแก้ไข	เอกสารอ้างอิงรูปภาพหรือเอกสาร
4.2 การมีส่วนร่วมของประชาชนและชุมชนสัมพันธ์ (ต่อ)	<p>(1.4) ด้านการศึกษา : โครงการเข้าร่วมและสนับสนุนด้านการศึกษาให้แก่สถานศึกษาที่ขาดแคลนบริเวณชุมชนพื้นที่โครงการและชุมชนพื้นที่ใกล้เคียงในระยะ 1 กิโลเมตร</p> <ul style="list-style-type: none"> - การบริจาคอุปกรณ์การเรียนการสอนให้แก่สถานศึกษาในชุมชนพื้นที่โครงการและชุมชนพื้นที่ใกล้เคียงระยะ 1 กิโลเมตร - การบริจาคทุนการศึกษาหรือทุนอาหารกลางวันให้แก่สถานศึกษาในชุมชนพื้นที่โครงการและชุมชนพื้นที่ใกล้เคียงระยะ 1 กิโลเมตร <p>(1.5) ด้านสุขอนามัยและสิ่งแวดล้อมชุมชน : โครงการจะเข้าร่วมและให้การสนับสนุนแก่สถานพยาบาลหรือโรงพยาบาลของรัฐ และหน่วยงานที่เกี่ยวข้องตามที่ร้องขออย่างเหมาะสม</p> <p>(1.6) ด้านอื่น ๆ ตามความเหมาะสมและความต้องการของชุมชน</p> <p>5. จัดให้มีเงินสำรองประจำโครงการวงเงิน 10,000,000 บาท (สิบล้านบาทถ้วน) เพื่อใช้ในการซ่อมแซม หรือชดเชยเยียวยาผู้ที่ได้รับผลกระทบจากการพัฒนาโครงการ โดยไม่</p>	<ul style="list-style-type: none"> - โครงการจัดให้มีแผนการจัดกิจกรรมความรับผิดชอบต่อสังคมและสิ่งแวดล้อม (CSR, Corporate Social Responsibility) ในช่วงเดือนกรกฎาคม - ธันวาคม 2566 โดยมีกิจกรรมดังนี้ - จัดทำแปลงพืชผักภายในสวนเกษตร - ปรับปรุงห้องเรียนวิชาชีพ - ทาสีตกแต่งรั้ว ห้องน้ำ ของโรงเรียน - ปรับปรุงสวนวิทยาศาสตร์ - ปรับปรุงสวนสัตว์ <ul style="list-style-type: none"> - โครงการจัดให้มีเงินสำรองประจำโครงการ เพื่อใช้ในการซ่อมแซม หรือชดเชยเยียวยาผู้ที่ได้รับผลกระทบจากการพัฒนาโครงการ โดยไม่ต้องรอดำเนินการของประกันภัย 	-	-
			-	- ดังภาคผนวกที่ 17

ตารางที่ 3.1-1 (ต่อ) สรุปผลการปฏิบัติตามมาตรการป้องกันและแก้ไขผลกระทบสิ่งแวดล้อม ดิ ออริจิน ปลั๊ก แอนด์ เพลย์ รามอินทรา

(THE ORIGIN PLUG AND PLAY RAMINTRA) (ระยะก่อสร้าง) ของบริษัท ออริจิน รามอินทรา จำกัด

องค์ประกอบทางสิ่งแวดล้อม และคุณค่าต่างๆ	มาตรการป้องกันและแก้ไขผลกระทบสิ่งแวดล้อม	รายละเอียดการปฏิบัติตามมาตรการฯ	ปัญหา/อุปสรรค และการแก้ไข	เอกสารอ้างอิง รูปภาพหรือเอกสาร
4.2 การมีส่วนร่วมของ ประชาชนและชุมชนสัมพันธ์ (ต่อ)	ต้องรอดำเนินการของประกันภัยทั้งนี้ เนื่องจากผลกระทบที่เกิดขึ้นในแต่ละกรณีอาจแตกต่างกัน จำนวนเงินชดเชยเยียวยาขึ้นอยู่กับผลการเจรจาหรือข้อตกลงระหว่างเจ้าของโครงการและผู้ได้รับผลกระทบแต่ละราย และภายหลังการเจรจาได้ข้อยุติแล้ว โครงการจะจ่ายเงินชดเชยให้ผู้ที่ได้รับผลกระทบในอัตราส่วนร้อยละ 50 ของที่ตกลงกันภายในเวลา 7 วัน เมื่อบริษัทประกันภัยได้ตรวจสอบและดำเนินการตามหลักประกันภัย และพิสูจน์ได้ว่าได้รับผลกระทบจากการพัฒนาโครงการจริง โครงการจะจ่ายเงินชดเชยส่วนที่เหลือทั้งหมด (ร้อยละ 50 ของจำนวนเงินที่ตกลงกัน) โครงการกำหนดให้มีวงเงินสำรองชดเชยเยียวยา			
	6. จัดให้มีการประกันภัยความรับผิดชอบต่อบุคคลภายนอก รวมถึงชีวิตและทรัพย์สิน เป็นจำนวน 50,000,000 บาท (ห้าสิบล้านบาทถ้วน) ต่อเหตุการณ์ไม่จำกัดจำนวนเหตุการณ์ โดยแสดงสำเนาตารางกรมธรรม์ประกันภัยไว้บริเวณด้านหน้าพื้นที่โครงการและแจกบ้านพักอาศัย/อาคาร และสถานที่ที่สำคัญที่อยู่ในระยะรัศมี 100 เมตร	- โครงการจัดให้มีการทำประกันภัยเพื่อรับผิดชอบตามกฎหมายต่อชีวิต ร่างกาย และทรัพย์สินของบุคคลภายนอกเรียบร้อยแล้ว พร้อมทั้งติดสำเนาตารางกรมธรรม์ประกันภัยไว้ในบริเวณพื้นที่ก่อสร้าง	-	- ดังภาพที่ 39 และภาคผนวกที่ 13

ตารางที่ 3.1-1 (ต่อ) สรุปผลการปฏิบัติตามมาตรการป้องกันและแก้ไขผลกระทบสิ่งแวดล้อม ดิ ออริจิน ปลั๊ก แอนด์ เพลย์ รามอินทรา

(THE ORIGIN PLUG AND PLAY RAMINTRA) (ระยะก่อสร้าง) ของบริษัท ออริจิน รามอินทรา จำกัด

องค์ประกอบทางสิ่งแวดล้อม และคุณค่าต่างๆ	มาตรการป้องกันและแก้ไขผลกระทบสิ่งแวดล้อม	รายละเอียดการปฏิบัติตามมาตรการฯ	ปัญหา/อุปสรรค และการแก้ไข	เอกสารอ้างอิง รูปภาพหรือเอกสาร
4.2 การมีส่วนร่วมของ ประชาชนและชุมชนสัมพันธ์ (ต่อ)	7. ในกรณีที่ทั้งสองฝ่าย (เจ้าของโครงการและผู้พักอาศัยที่ ได้รับผลกระทบ) ไม่สามารถหาข้อตกลงกันได้หรือมีข้อ ขัดแย้ง โครงการจะกำหนดให้มีกระบวนการตาม พระราชบัญญัติไกล่เกลี่ยข้อพิพาท พ.ศ. 2562			
4.3 สุขภาพ อาชีวอนามัยและความปลอดภัย				
4.3.1 ผลกระทบด้านสุขภาพ ต่อชุมชนข้างเคียง	1. ปฏิบัติตามมาตรการป้องกันและแก้ไขผลกระทบ สิ่งแวดล้อมด้านคุณภาพอากาศ หัวข้อ 1.3	- โครงการได้ปฏิบัติตามมาตรการป้องกันและแก้ไขผลกระทบ สิ่งแวดล้อมด้านคุณภาพอากาศ หัวข้อ 1.3 อย่างเคร่งครัด	-	-
	2. ปฏิบัติตามมาตรการป้องกันและแก้ไขผลกระทบ สิ่งแวดล้อมด้านระดับเสียง หัวข้อ 1.4	- โครงการได้ปฏิบัติตามมาตรการป้องกันและแก้ไขผลกระทบ สิ่งแวดล้อมด้านระดับเสียง หัวข้อ 1.4 อย่างเคร่งครัด	-	-
	3. ปฏิบัติตามมาตรการป้องกันและแก้ไขผลกระทบ สิ่งแวดล้อมด้านความสั่นสะเทือน หัวข้อ 1.5	- โครงการได้ปฏิบัติตามมาตรการป้องกันและแก้ไขผลกระทบ สิ่งแวดล้อมด้านความสั่นสะเทือน หัวข้อ 1.5 อย่างเคร่งครัด	-	-
	4. ปฏิบัติตามมาตรการป้องกันและแก้ไขผลกระทบ สิ่งแวดล้อมด้านการบำบัดน้ำเสีย หัวข้อ 3.4	- โครงการได้ปฏิบัติตามมาตรการป้องกันและแก้ไขผลกระทบ สิ่งแวดล้อมด้านการบำบัดน้ำเสีย หัวข้อ 3.4 อย่างเคร่งครัด	-	-
	5. ปฏิบัติตามมาตรการป้องกันและแก้ไขผลกระทบ สิ่งแวดล้อมด้านการจัดการมูลฝอย หัวข้อ 3.7	- โครงการได้ปฏิบัติตามมาตรการป้องกันและแก้ไขผลกระทบ สิ่งแวดล้อมด้านการจัดการมูลฝอย หัวข้อ 3.7 อย่างเคร่งครัด	-	-
	6. ปฏิบัติตามมาตรการป้องกันและแก้ไขผลกระทบ สิ่งแวดล้อมด้านอาชีวอนามัยและความปลอดภัย หัวข้อ 4.2.2	- โครงการปฏิบัติตามมาตรการป้องกันและแก้ไขผลกระทบ สิ่งแวดล้อมด้านอาชีวอนามัยและความปลอดภัย หัวข้อ 4.2.2	-	-

ตารางที่ 3.1-1 (ต่อ) สรุปผลการปฏิบัติตามมาตรการป้องกันและแก้ไขผลกระทบสิ่งแวดล้อม ดิ ออริจิน ปลั๊ก แอนด์ เพลย์ รามอินทรา

(THE ORIGIN PLUG AND PLAY RAMINTRA) (ระยะก่อสร้าง) ของบริษัท ออริจิน รามอินทรา จำกัด

องค์ประกอบทางสิ่งแวดล้อม และคุณค่าต่างๆ	มาตรการป้องกันและแก้ไขผลกระทบสิ่งแวดล้อม	รายละเอียดการปฏิบัติตามมาตรการฯ	ปัญหา/อุปสรรค และการแก้ไข	เอกสารอ้างอิง รูปภาพหรือเอกสาร
4.3.1 ผลกระทบด้านสุขภาพ ต่อชุมชนข้างเคียง (ต่อ)	7. ไม่ใช้แรงงานต่างชาติที่ไม่ได้ขึ้นทะเบียนแรงงานตามกฎหมาย และมีการบันทึกประวัติของคณงานทุกคนให้สามารถตรวจสอบได้	- โครงการใช้แรงงานต่างชาติที่ขึ้นทะเบียนแรงงานถูกต้องตามกฎหมาย และมีการบันทึกประวัติของคณงานทุกคนให้สามารถตรวจสอบได้	-	- ดังภาคผนวกที่ 14
	8. ดัดป้ายเตือนเขตพื้นที่ก่อสร้าง ห้ามบุคคลภายนอกเข้าก่อนได้รับอนุญาต	- โครงการได้ติดป้ายติดป้ายเตือนเขตพื้นที่ก่อสร้าง ห้ามบุคคลภายนอกเข้าก่อนได้รับอนุญาตไว้หน้าโครงการ	-	- ดังภาพที่ 20
4.3.2 ผลกระทบด้านอาชีว อนามัยและความปลอดภัย	1. จัดให้มีโปรแกรมการบำรุงรักษาเชิงป้องกัน(Preventive Maintenance) และตรวจสอบสภาพเครื่องจักรอย่างสม่ำเสมอให้พร้อมใช้งาน และมีความปลอดภัย	- โครงการจัดให้มีโปรแกรมการบำรุงรักษาเชิงป้องกัน (Preventive Maintenance) และตรวจสอบสภาพเครื่องจักรอย่างสม่ำเสมอให้พร้อมใช้งาน และมีความปลอดภัย	-	- ดังภาคผนวกที่ 10
	2. มีการอบรมผู้ปฏิบัติงานเกี่ยวกับความปลอดภัยในการใช้งานเครื่องจักรก่อนอนุญาตให้ทำงาน และจัดให้มีแผนการฝึกอบรมให้ความรู้ด้านความปลอดภัยในการทำงานแก่ลูกจ้าง	- โครงการได้มีการจัดทำคู่มือความปลอดภัยรวมถึงอบรมผู้ปฏิบัติงานเกี่ยวกับความปลอดภัยในการใช้งานเครื่องจักร และมีแผนการฝึกอบรมให้ความรู้ด้านความปลอดภัยในการทำงานแก่ลูกจ้างผ่านกิจกรรม Morning Talk	-	- ดังภาพที่ 44 และ ภาคผนวกที่ 15
	3. เลือกใช้เครื่องมือที่มีความสะเทือนน้อยหรือมีระบบป้องกันการสั่นสะเทือน	- โครงการมีการเลือกใช้เครื่องมือที่มีความสะเทือนน้อยในกิจกรรมการก่อสร้าง	-	-
	4. จัดเตรียมอุปกรณ์ป้องกันอันตรายส่วนบุคคล เช่น ที่กรองอากาศสำหรับใช้ครอบจมูกและปากป้องกันฝุ่น เป็นต้น	- โครงการจัดเตรียมอุปกรณ์ป้องกันอันตรายส่วนบุคคลให้เพียงพอกับจำนวนคณงาน	-	- ดังภาพที่ 45

ตารางที่ 3.1-1 (ต่อ) สรุปผลการปฏิบัติตามมาตรการป้องกันและแก้ไขผลกระทบสิ่งแวดล้อม ดิ ออริจิน ปลั๊ก แอนด์ เพลย์ รามอินทรา

(THE ORIGIN PLUG AND PLAY RAMINTRA) (ระยะก่อสร้าง) ของบริษัท ออริจิน รามอินทรา จำกัด

องค์ประกอบทางสิ่งแวดล้อม และคุณค่าต่างๆ	มาตรการป้องกันและแก้ไขผลกระทบสิ่งแวดล้อม	รายละเอียดการปฏิบัติตามมาตรการฯ	ปัญหา/อุปสรรค และการแก้ไข	เอกสารอ้างอิง รูปภาพหรือเอกสาร
4. 3. 2 ผลกระทบด้าน อาชีวอนามัยและความ ปลอดภัย(ต่อ)	ให้เพียงพอกับจำนวนคนงาน และต้องเป็นอุปกรณ์ที่ได้ มาตรฐาน และให้คนงานสวมใส่ตลอดเวลาในช่วงที่ความ เข้มข้นของฝุ่นละออง หรือมลพิษทางอากาศมีค่าสูงเกิน มาตรฐาน			
	5. จัดหาและให้คนงานสวมใส่อุปกรณ์ลดระดับเสียงเมื่อระดับ เสียงที่ได้รับเกิน 85 เดซิเบลเอ ได้แก่ (Ear Plug) หรือที่ครอบ หู (Ear Muff) ที่มีค่าอัตราการลดเสียง(NRR) ไม่น้อยกว่า 30 และ ในระหว่างการทำงานให้คนงานหยุดงานพักการทำงาน ชั่วคราว หรือมีการสับเปลี่ยนคนงานเพื่อลดเวลาการสัมผัส เสียงที่มีค่าเกินมาตรฐาน รายละเอียดดังนี้			
	- ช่วงงานเสาเข็มและฐานราก จัดหาและให้คนงาน ขับรถบรรทุกป้อนหิน คนงานขับรถบรรทุก คนงาน ขับรถคอนกรีตผสมเสร็จ สวมใส่ที่ครอบหู(Ear Muff) และคนงานขับรถขุด สก๊อตที่อุดหู(Ear Plug) โดยทำงานได้ 8.1 - 35 จุด 3 ชั่วโมง (ไม่น้อยกว่า 8 ชั่วโมง)	- โครงการได้จัดหาและให้คนงานขับรถบรรทุกป้อนหิน คนงานขับรถบรรทุก คนงานขับรถคอนกรีตผสมเสร็จ สวมใส่ที่ครอบหู (Ear Muff) และคนงานขับรถขุด สก๊อตที่ อุดหู (Ear Plug) โดยทำงานได้ 8.1 - 35 จุด 3 ชั่วโมง (ไม่ น้อยกว่า 8 ชั่วโมง)	-	-

ตารางที่ 3.1-1 (ต่อ) สรุปผลการปฏิบัติตามมาตรการป้องกันและแก้ไขผลกระทบสิ่งแวดล้อม ดิ ออริจิน ปลั๊ก แอนด์ เพลย์ รามอินทรา

(THE ORIGIN PLUG AND PLAY RAMINTRA) (ระยะก่อสร้าง) ของบริษัท ออริจิน รามอินทรา จำกัด

องค์ประกอบทางสิ่งแวดล้อม และคุณค่าต่างๆ	มาตรการป้องกันและแก้ไขผลกระทบสิ่งแวดล้อม	รายละเอียดการปฏิบัติตามมาตรการฯ	ปัญหา/อุปสรรค และการแก้ไข	เอกสารอ้างอิง รูปภาพหรือเอกสาร
4.3.2 ผลกระทบด้านอาชีวอนามัยและความปลอดภัย (ต่อ)	- งานโครงสร้าง งานตกแต่งและเก็บความเรียบร้อย จัดหาและให้คนงานขับรถบรรทุกป็นจัน คนงานขับรถคอนกรีตผสมเสร็จ สวมใส่ที่ครอบหู (Ear Muff) และคนงานขับรถบรรทุก คนงานขับรถขุด และคนงานควบคุมปั๊ม สวมใส่ที่อุดหู (Ear Plug) โดยทำงานได้ 8.2 - 9.4 ชั่วโมง (ไม่น้อยกว่า 8 ชั่วโมง)	- โครงการได้กำชับให้คนงานขับรถบรรทุกป็นจัน คนงานขับรถคอนกรีตผสมเสร็จ สวมใส่ที่ครอบหู (Ear Muff) และคนงานขับรถบรรทุก คนงานขับรถขุด และคนงานควบคุมปั๊ม สวมใส่ที่อุดหู (Ear Plug) โดยทำงานได้ 8.2 - 9.4 ชั่วโมง (ไม่น้อยกว่า 8 ชั่วโมง)	-	-
	6. ต้องจัดห้องคนขับสำหรับคนงานขับรถบรรทุกป็นจัน คนงานขับขานบรรทุก คนงานขับรถขุดดิน คนงานขับรถขุด คนงานขับรถดินตะขาบ และคนงานขับรถคอนกรีตผสมเสร็จ ให้ปิดมิดชิด หรือเป็นห้องปรับอากาศและปิดวิญ เพื่อลดเสียงทะลุผ่านที่ผู้ปฏิบัติงานจะได้รับให้ลดลง และผู้ปฏิบัติงานต้องสวมใส่อุปกรณ์ลดเสียงขณะทำงานด้วย	- โครงการได้จัดห้องคนขับสำหรับคนงานขับรถบรรทุกป็นจัน คนงานขับขานบรรทุก คนงานขับรถขุดดิน คนงานขับรถขุด คนงานขับรถดินตะขาบ และคนงานขับรถคอนกรีตผสมเสร็จให้ปิดมิดชิด เพื่อลดเสียงทะลุผ่านที่ผู้ปฏิบัติงานจะได้รับให้ลดลง และผู้ปฏิบัติงานต้องสวมใส่อุปกรณ์ลดเสียงขณะทำงานด้วย	-	- ดังภาพที่ 47
	7. มีการสับเปลี่ยนหมุนเวียนงานไม่ใช่เครื่องมือที่มีความสิ้นสะท้อนในระยะเวลาอันเกินไป กรณีจำเป็นต้องให้มีการหยุดพักเป็นระยะ	- โครงการได้การสับเปลี่ยนหมุนเวียนงานไม่ใช่เครื่องมือที่มีความสิ้นสะท้อนในระยะเวลาอันเกินไป	-	-
	8. จัดผังพื้นที่ก่อสร้างให้เหมาะสม กับบริเวณพื้นที่ทำงาน เครื่องจักร พื้นที่สัญจรพาหนะ พื้นที่ทำงานของคน เป็นต้น	- โครงการได้จัดผังพื้นที่ก่อสร้างให้เหมาะสม และมีการติดตั้งป้ายสัญลักษณ์เตือน และจำกัดความเร็วของยานพาหนะในพื้นที่ก่อสร้าง	-	- ดังภาพผนวกที่ 3 และภาพที่ 48

ตารางที่ 3.1-1 (ต่อ) สรุปผลการปฏิบัติตามมาตรการป้องกันและแก้ไขผลกระทบสิ่งแวดล้อม ดิ ออริจิน ปลั๊ก แอนด์ เพลย์ รามอินทรา

(THE ORIGIN PLUG AND PLAY RAMINTRA) (ระยะก่อสร้าง) ของบริษัท ออริจิน รามอินทรา จำกัด

องค์ประกอบทางสิ่งแวดล้อม และคุณค่าต่างๆ	มาตรการป้องกันและแก้ไขผลกระทบสิ่งแวดล้อม	รายละเอียดการปฏิบัติตามมาตรการฯ	ปัญหา/อุปสรรค และการแก้ไข	เอกสารอ้างอิง รูปภาพหรือเอกสาร
4.3.2 ผลกระทบด้านอาชีวอนามัยและความปลอดภัย (ต่อ)	มีการติดตั้งป้ายสัญลักษณ์เตือน และจำกัดความเร็วของยานพาหนะในพื้นที่ก่อสร้าง			
	9. วางแผนการก่อสร้าง เพื่อลดจำนวนเครื่องจักรที่ใช้งาน พร้อมกันรวมทั้งปรับปรุงแก้ไขที่ต้นกำเนิดของเสียง หรือทางผ่านของเสียงก่อน เพื่อให้สภาพแวดล้อมการทำงานมีระดับเสียงไม่เกินมาตรฐานกฎหมาย	- โครงการมีการวางแผนการก่อสร้าง เพื่อลดจำนวนเครื่องจักรที่ใช้งานพร้อมกันรวมทั้งปรับปรุงแก้ไขที่ต้นกำเนิดของเสียงหรือทางผ่านของเสียงก่อน เพื่อให้สภาพแวดล้อมการทำงานมีระดับเสียงไม่เกินมาตรฐานกฎหมาย	-	- ดังภาคผนวกที่ 4
	10. ใช้เครื่องมืออย่างถูกวิธีและมีการบำรุงรักษาอย่างต่อเนื่อง	- โครงการได้อบรมคนงานเรื่องการใช้เครื่องมืออย่างถูกวิธี และมีการบำรุงรักษาอย่างต่อเนื่องผ่านกิจกรรม Morning Talk	-	- ดังภาพที่ 44
	11. จัดให้มีเครื่องดับเพลิงแบบเคลื่อนย้ายได้ที่เหมาะสมกับชนิดเชื้อเพลิง อย่างน้อย 1 เครื่อง ในบริเวณพื้นที่เก็บ และผสมสี และติดตั้งให้เหมาะสมพร้อมใช้งาน	- โครงการจัดให้มีเครื่องดับเพลิงแบบเคลื่อนย้ายได้ที่เหมาะสมกับชนิดเชื้อเพลิง อย่างน้อย 1 เครื่อง ในบริเวณพื้นที่เก็บ และผสมสี	-	- ดังภาพที่ 34
	12. จะให้มีเจ้าหน้าที่ความปลอดภัย ควบคุมดูแลการทำงานของคนงานก่อสร้างให้เกิดความปลอดภัย	- โครงการจัดให้มีเจ้าหน้าที่ความปลอดภัย ควบคุมดูแลการทำงานของคนงานก่อสร้างให้เกิดความปลอดภัย	-	- ดังภาคผนวกที่ 8
	13. ดำเนินการด้านความปลอดภัย อาชีวอนามัย และสภาพแวดล้อมในการทำงานของคนงานให้สอดคล้องตามพระราชบัญญัติความปลอดภัย อาชีวอนามัยและสภาพแวดล้อมในการทำงาน พ.ศ. 2554 และกฎหมายอื่น ๆ ที่เกี่ยวข้อง	- โครงการได้ดำเนินการด้านความปลอดภัย อาชีวอนามัย และสภาพแวดล้อมในการทำงานของคนงานให้สอดคล้องตามพระราชบัญญัติความปลอดภัย อาชีวอนามัยและสภาพแวดล้อมในการทำงาน พ.ศ. 2554	-	-

ตารางที่ 3.1-1 (ต่อ) สรุปผลการปฏิบัติตามมาตรการป้องกันและแก้ไขผลกระทบสิ่งแวดล้อม ดิ ออริจิน ปลั๊ก แอนด์ เพลย์ รามอินทรา

(THE ORIGIN PLUG AND PLAY RAMINTRA) (ระยะก่อสร้าง) ของบริษัท ออริจิน รามอินทรา จำกัด

องค์ประกอบทางสิ่งแวดล้อม และคุณค่าต่างๆ	มาตรการป้องกันและแก้ไขผลกระทบสิ่งแวดล้อม	รายละเอียดการปฏิบัติตามมาตรการฯ	ปัญหา/อุปสรรค และการแก้ไข	เอกสารอ้างอิง รูปภาพหรือเอกสาร
4.3.2 ผลกระทบด้านอาชีวอนามัยและความปลอดภัย (ต่อ)	14. ในกรณีที่มีวัคซีนป้องกันโรคติดต่อ covid 2019 ให้บริการอย่างแพร่หลาย โครงการต้องจัดให้มีการฉีดวัคซีนกับคนที่มีความเสี่ยง	- โครงการจัดให้มีการฉีดวัคซีนป้องกันโรคติดต่อ covid 2019 กับคนที่มีความเสี่ยง	-	-
4.3 การป้องกันและระงับ อัคคีภัย	1. จัดระเบียบพื้นที่ก่อสร้างโดยจัดเก็บวัสดุไวไฟในบริเวณพื้นที่ห่างจากจุดที่มีประกายไฟ	- โครงการได้จัดระเบียบพื้นที่ก่อสร้างโดยจัดเก็บวัสดุไวไฟในบริเวณพื้นที่ห่างจากจุดที่มีประกายไฟ	-	- ดังภาพที่ 49
	2. ติดตั้งป้ายเตือนและข้อแนะนำเพื่อความปลอดภัย	- โครงการติดตั้งป้ายเตือนและข้อแนะนำเพื่อความปลอดภัย	-	- ดังภาพที่ 66
	3. จัดให้มีพื้นที่สูบบุหรี่อย่างเป็นสัดส่วน มีการตรวจสอบและบำรุงรักษาอุปกรณ์เครื่องมือที่ใช้ในระบบไฟฟ้าให้อยู่ในสภาพดีและพร้อมใช้งาน	- โครงการจัดให้มีพื้นที่สูบบุหรี่อย่างเป็นสัดส่วน และมีการตรวจสอบและบำรุงรักษาอุปกรณ์เครื่องมือที่ใช้ในระบบไฟฟ้าให้อยู่ในสภาพดีและพร้อมใช้งาน	-	- ดังภาพที่ 50
	4. จัดให้มีอุปกรณ์ดับเพลิงเคมี ประจำพื้นที่ก่อสร้างอย่างเพียงพอ เพื่อเตรียมความพร้อมกรณีเกิดเหตุเพลิงไหม้ สามารถหยิบใช้ได้สะดวกเมื่อจำเป็น	- โครงการจัดให้มีอุปกรณ์ดับเพลิงเคมี ประจำพื้นที่ก่อสร้างอย่างเพียงพอ เพื่อเตรียมความพร้อมกรณีเกิดเหตุเพลิงไหม้ สามารถหยิบใช้ได้สะดวกเมื่อจำเป็น	-	- ดังภาพที่ 34-35
	5. มีการจัดอบรมพนักงาน และซ้อมดับเพลิงอย่างน้อยปีละ 1 ครั้ง เพื่อให้คนงานก่อสร้างมีความพร้อม และสามารถปฏิบัติตนได้อย่างถูกต้องเมื่อเกิดเหตุการณ์จริงและลดความสูญเสียต่อร่างกาย ชีวิต และทรัพย์สิน	- โครงการจัดให้มีการอบรมพนักงานผ่านกิจกรรม Morning Talk ส่วนกิจกรรมการซ้อมดับเพลิงจะจัดขึ้นในช่วงปลายปี พ.ศ. 2565 และจะรายงานให้ทราบในมาตรการรอบถัดไป	-	- ดังภาพที่ 44

ตารางที่ 3.1-1 (ต่อ) สรุปผลการปฏิบัติตามมาตรการป้องกันและแก้ไขผลกระทบสิ่งแวดล้อม ดิ ออริจิน ปลั๊ก แอนด์ เพลย์ รามอินทรา

(THE ORIGIN PLUG AND PLAY RAMINTRA) (ระยะก่อสร้าง) ของบริษัท ออริจิน รามอินทรา จำกัด

องค์ประกอบทางสิ่งแวดล้อม และคุณค่าต่างๆ	มาตรการป้องกันและแก้ไขผลกระทบสิ่งแวดล้อม	รายละเอียดการปฏิบัติตามมาตรการฯ	ปัญหา/อุปสรรค และการแก้ไข	เอกสารอ้างอิง รูปภาพหรือเอกสาร
4.3 การป้องกันและระงับ อัตรภัย (ต่อ)	6. ติดป้ายแนะนำการใช้อุปกรณ์ดับเพลิงในบริเวณที่อุปกรณ์ นั้นติดตั้งอยู่ เพื่อให้ผู้ที่อยู่ใกล้ที่เกิดเหตุสามารถใช้งานได้ ทันที	- โครงการได้ติดป้ายแนะนำการใช้อุปกรณ์ดับเพลิงใน บริเวณที่อุปกรณ์นั้นติดตั้งอยู่ เพื่อให้ผู้ที่อยู่ใกล้ที่เกิดเหตุ สามารถใช้งานได้ทันที	-	- ดังภาพที่ 35
	7. ต้องมีการขนย้ายเศษวัสดุก่อสร้างที่ไม่ใช้งานออกจากพื้นที่ ก่อสร้างเพื่อไม่ให้ปนเปื้อนแหล่งเชื้อเพลิง	- โครงการจะจัดให้มีรถบรรทุกมาขนย้ายเศษวัสดุก่อสร้างที่ ไม่ใช้งานออกจากพื้นที่	-	- ดังภาพที่ 73
	8. ผู้รับเหมาก่อสร้างจะต้องระมัดระวังและมีการควบคุมดูแล ไม่ให้เกิดปัญหาเกิดขึ้น	- โครงการได้กำชับให้ผู้รับเหมาก่อสร้างจะต้องระมัดระวัง และมีการควบคุมดูแลไม่ให้เกิดปัญหาเกิดขึ้น	-	-
	9. ตรวจสอบอุปกรณ์ไฟฟ้าที่ใช้พื้นที่ก่อสร้างให้อยู่ในสภาพ พร้อมใช้งานโดยตรวจสอบอย่างน้อย 1 ครั้ง ตลอดระยะเวลา ของของการก่อสร้าง	- โครงการได้มีการตรวจสอบอุปกรณ์ไฟฟ้าที่ใช้พื้นที่ ก่อสร้างให้อยู่ในสภาพพร้อมใช้งาน โดยตรวจสอบอย่าง น้อย 1 ครั้ง ตลอดระยะเวลาของของการก่อสร้าง	-	- ดังภาพผนวกที่ 11
	10. ติดป้ายหมายเลขโทรศัพท์หรือช่องทางติดต่อสถานี ดับเพลิง ไว้ในจุดที่สามารถมองเห็นได้ชัดเจน	- โครงการได้ติดป้ายหมายเลขโทรศัพท์หรือช่องทางติดต่อ สถานีดับเพลิง ไว้ในจุดที่สามารถมองเห็นได้ชัดเจน	-	- ดังภาพที่ 51
	11. ตรวจสอบพื้นที่ก่อสร้างเป็นประจำเพื่อเฝ้าระวังและจัดการ จุดเสี่ยงที่อาจทำให้เกิดเพลิงไหม้	- โครงการได้คอยตรวจสอบพื้นที่ก่อสร้างเป็นประจำเพื่อเฝ้า ระวังและจัดการจุดเสี่ยงที่อาจทำให้เกิดเพลิงไหม้	-	-
	12. กำชับผู้รับเหมาให้ปฏิบัติตามมาตรการที่ระบุไว้ใน รายงานการประเมินผลกระทบสิ่งแวดล้อมที่ได้รับความ เห็นชอบอย่างเคร่งครัด	- โครงการได้กำชับผู้รับเหมาให้ปฏิบัติตามมาตรการที่ระบุ ไว้ในรายงานการประเมินผลกระทบสิ่งแวดล้อมที่ได้รับความ เห็นชอบอย่างเคร่งครัด	-	-

ตารางที่ 3.1-1 (ต่อ) สรุปผลการปฏิบัติตามมาตรการป้องกันและแก้ไขผลกระทบสิ่งแวดล้อม ดิ ออร์จิน ปลั๊ก แอนด์ เพลย์ รามอินทรา

(THE ORIGIN PLUG AND PLAY RAMINTRA) (ระยะก่อสร้าง) ของบริษัท ดิ ออร์จิน รามอินทรา จำกัด

องค์ประกอบทางสิ่งแวดล้อมและคุณค่าต่างๆ	มาตรการป้องกันและแก้ไขผลกระทบสิ่งแวดล้อม	รายละเอียดการปฏิบัติตามมาตรการฯ	ปัญหา/อุปสรรคและการแก้ไข	เอกสารอ้างอิงรูปภาพหรือเอกสาร
4.3 การป้องกันและระงับอัคคีภัย (ต่อ)	13. จัดให้มีการป้องกันและระงับอัคคีภัยในพื้นที่ก่อสร้างตามกฎหมายกำหนดมาตรฐานในการบริหารจัดการด้านความปลอดภัยและอาชีวอนามัยสภาพแวดล้อมในการทำงานเกี่ยวกับการก่อสร้าง พ.ศ. 2551	- โครงการจัดให้มีการอบรมพนักงานผ่านกิจกรรม Morning Talk และจะจัดให้มีการฝึกอบรมการป้องกันและระงับอัคคีภัยในพื้นที่ก่อสร้างขึ้นในช่วงปลายปี พ.ศ. 2565 หากโครงการได้ปฏิบัติแล้วจะรายงานให้ทราบในมาตรการรอบถัดไป	-	- ดังภาพที่ 44
4.4 ทัศนียภาพ	1. จัดให้มีรั้วทึบ ซึ่งมีความมั่นคงแข็งแรงโดยรอบพื้นที่ก่อสร้างประมาณ 6 เมตรเพื่อลดการกระทบด้านเสียง ฝุ่นละออง และทัศนียภาพ	- โครงการจัดให้มีรั้ว Metal Sheet สูง 6 เมตร โดยรอบพื้นที่ก่อสร้าง เพื่อลดการกระทบด้านเสียง ฝุ่นละออง และทัศนียภาพ	-	- ดังภาพที่ 1
	2. มีผ้าใบหรือ Mesh Sheet ที่มีคุณสมบัติกันไฟลามปิดคลุมรอบอาคาร ความสูงเท่ากับอาคารส่วนที่กำลังก่อสร้างเพื่อป้องกันฝุ่นละอองและลดผลกระทบด้านทัศนียภาพ	- โครงการใช้ Mesh Sheet ที่มีคุณสมบัติกันไฟลามปิดคลุมโดยรอบตัวอาคารเพื่อป้องกันฝุ่นละอองกระจายไปยังพื้นที่ข้างเคียง	-	- ดังภาพที่ 59
	3. จัดระเบียบพื้นที่ก่อสร้างให้เหมาะสมและควบคุมกิจกรรมการก่อสร้างให้อยู่ภายในพื้นที่โครงการ	- โครงการได้จัดระเบียบพื้นที่ก่อสร้างให้เหมาะสมและควบคุมกิจกรรมการก่อสร้างให้อยู่ภายในพื้นที่โครงการ	-	- ดังภาพผนวกที่ 3
4.5 กฎหมายเกี่ยวกับอาคารชุด	1. ในกรณีที่โครงการมีการโฆษณาขายหรือเปิดให้จองห้องชุดโครงการต้องเก็บสำเนาข้อความหรือภาพโฆษณาหรือหนังสือชักชวนที่นำออกโฆษณาแก่บุคคลทั่วไปไม่ว่าจะทำในรูปแบบใด ไว้ในสถานที่ทำการจนกว่าจะมีการขายห้องชุดหมดและต้องส่งสำเนาเอกสารดังกล่าวให้นิติบุคคลอาคารชุดจัดเก็บไว้อย่างน้อย 1 ชุด	- ปัจจุบันโครงการอยู่ในช่วงงานโครงสร้าง หากถึงช่วงงานดังกล่าวโครงการจะปฏิบัติตามมาตรการที่กำหนดอย่างเคร่งครัด	-	-

ตารางที่ 3.1-1 (ต่อ) สรุปผลการปฏิบัติตามมาตรการป้องกันและแก้ไขผลกระทบสิ่งแวดล้อม ดิ ออริจิน ปลั๊ก แอนด์ เพลย์ รามอินทรา

(THE ORIGIN PLUG AND PLAY RAMINTRA) (ระยะก่อสร้าง) ของบริษัท ออริจิน รามอินทรา จำกัด

องค์ประกอบทางสิ่งแวดล้อม และคุณค่าต่างๆ	มาตรการป้องกันและแก้ไขผลกระทบสิ่งแวดล้อม	รายละเอียดการปฏิบัติตามมาตรการฯ	ปัญหา/อุปสรรค และการแก้ไข	เอกสารอ้างอิง รูปภาพหรือเอกสาร
4.5 กฎหมายเกี่ยวกับอาคาร ชุด (ต่อ)	2. การทำสัญญาซื้อขายหรือสัญญาซื้อขายห้องชุดต้องทำตาม แบบสัญญาที่รัฐมนตรีประกาศกำหนดสัญญาจะซื้อขายหรือ สัญญาซื้อขายห้องชุด (แบบ อช. 22) เพื่อให้เป็นไปตามมาตรา 6/1 และ 6/2 ของพระราชบัญญัติอาคารชุด (ฉบับที่ 4) พ.ศ. 2551	- ปัจจุบันโครงการอยู่ในช่วงงานโครงสร้าง หากถึงช่วงงาน ดังกล่าวโครงการจะปฏิบัติตามมาตรการที่กำหนดอย่าง เคร่งครัด	-	-
	3. ผู้บริหารอาคารชุด หรือนิติบุคคลอาคารชุดต้องแจ้งให้ผู้ซื้อ หรือเจ้าของอาคารห้องชุดทราบว่า การกระทำใด ๆ ต่อทรัพย์สิน ส่วนบุคคลที่อาจมีผลกระทบกระเทือนต่อทรัพย์สินกลาง ต้อง ได้รับมติจากที่ประชุมเจ้าของร่วมหรือต้องดำเนินการให้เป็นไป ตามกฎหมายอาคารชุดหรือกฎหมายอื่นที่เกี่ยวข้องก่อน ดำเนินการ	- ปัจจุบันโครงการอยู่ในช่วงงานโครงสร้าง หากถึงช่วงงาน ดังกล่าวโครงการจะปฏิบัติตามมาตรการที่กำหนดอย่าง เคร่งครัด	-	-
	4. เจ้าของโครงการ (บริษัท ออริจิน รามอินทรา จำกัด) จะ ประชาสัมพันธ์ให้ผู้สนใจซื้อห้องชุด หรือผู้สนใจจองห้องชุด ทราบว่า ทางเข้า-ออกโครงการ (โฉนดที่ดินเลขที่ 14409 เลขที่ ดิน 767 และโฉนดที่ดินเลขที่ 14414 เลขที่ดิน 4706) เป็นที่ดิน ภาระจำยอมและเป็นที่ดินกรรมสิทธิ์ของ บริษัท วัน รามอินทรา จำกัด ซึ่งผู้พักอาศัยและเจ้าของร่วม สามารถใช้เป็นทางเข้า-ออก สู่ถนนรามอินทราได้ตามกฎหมาย	- ปัจจุบันโครงการอยู่ในช่วงงานโครงสร้าง หากถึงช่วงงาน ดังกล่าวโครงการจะปฏิบัติตามมาตรการที่กำหนดอย่าง เคร่งครัด	-	-

ตารางที่ 3.1-1 (ต่อ) สรุปผลการปฏิบัติตามมาตรการป้องกันและแก้ไขผลกระทบสิ่งแวดล้อม ดิ ออริจิน ปลั๊ก แอนด์ เพลย์ รามอินทรา

(THE ORIGIN PLUG AND PLAY RAMINTRA) (ระยะก่อสร้าง) ของบริษัท ออริจิน รามอินทรา จำกัด

องค์ประกอบทางสิ่งแวดล้อม และคุณค่าต่าง ๆ	มาตรการป้องกันและแก้ไขผลกระทบสิ่งแวดล้อม	รายละเอียดการปฏิบัติตามมาตรการฯ	ปัญหา/อุปสรรค และการแก้ไข	เอกสารอ้างอิง รูปภาพหรือเอกสาร
4.5 กฎหมายเกี่ยวกับอาคาร ชุด (ต่อ)	5. เจ้าของโครงการบริษัท ออริจิน รามอินทรา จำกัด จะเป็น ผู้รับผิดชอบค่าใช้จ่ายในการดูแลและบำรุงรักษาถนนการะ จำยอม (โฉนดที่ดินเลขที่ 14409 เลขที่ดิน 767 และโฉนดที่ดิน เลขที่ 14414 เลขที่ดิน 4706)	- โครงการให้เจ้าของโครงการบริษัท ออริจิน รามอินทรา จำกัด เป็นผู้รับผิดชอบค่าใช้จ่ายในการดูแลและบำรุงรักษา ถนนการะจำยอม (โฉนดที่ดินเลขที่ 14409 เลขที่ดิน 767 และโฉนดที่ดินเลขที่ 14414 เลขที่ดิน 4706)	-	-



ภาพที่ 1 รั้ว Metal Sheet



ภาพที่ 2 ปรับสภาพพื้นที่โครงการ



ภาพที่ 3 ท่อระบายน้ำบริเวณพื้นที่โครงการ



ภาพที่ 4 ประตูทางเข้า-ออกพื้นที่โครงการ



ภาพที่ 5 พนักงานทำความสะอาดบริเวณพื้นที่โครงการ



ภาพที่ 6 สเปรย์พ่นน้ำรอบพื้นที่ก่อสร้าง



ภาพที่ 7 พื้นที่กองวัสดุภายในโครงการ



ภาพที่ 8 ป้ายห้ามเผาขยะบริเวณพื้นที่โครงการ



ภาพที่ 9 ผ้าใบคลุมรถบรรทุกที่ใช้ขนส่งวัสดุก่อสร้าง



ภาพที่ 10 คนงานทำความสะอาดล้อรถบรรทุก

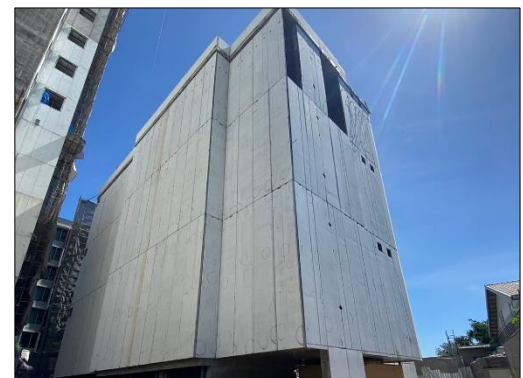


ภาพที่ 11 จุดล้างล้อรถบรรทุก



ภาพที่ 12 ป้ายควบคุมน้ำหนักรถบรรทุก

ภาพที่ 13 ป้ายดับเครื่องขณะไม่ใช้งาน



ภาพที่ 14 พนักงานฉีดพรมน้ำ

ภาพที่ 15 วัสดุก่อสร้างสำเร็จรูป



ภาพที่ 16 สภาพโครงการปัจจุบัน



ภาพที่ 17 ป้ายรณรงค์การทิ้งขยะ

ภาพที่ 18 ป้ายกำหนดช่วงเวลารับของรถบรรทุก



ภาพที่ 19 ไฟกระพริบบริเวณทางเข้า-ออกโครงการ

ภาพที่ 20 ป้ายเตือนเขตก่อสร้าง



ภาพที่ 21 ป้ายประชาสัมพันธ์ด้านข้างขนส่ง



ภาพที่ 22 ลูกศรแสดงทิศทางเข้า-ออกโครงการ



ภาพที่ 23 ป้ายรายละเอียดโครงการ



ภาพที่ 24 เจ้าหน้าที่รักษาความปลอดภัย



ภาพที่ 25 พื้นที่สำหรับจอดรถบรรทุกภายในโครงการ



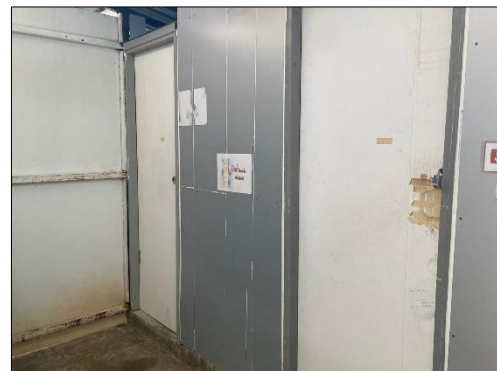
ภาพที่ 26 ถังสำรองน้ำใช้



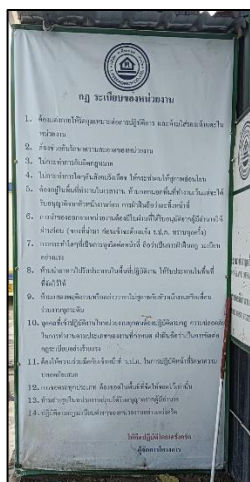
ภาพที่ 27 พื้นที่สำหรับจอดรถหน้าโครงการ



ภาพที่ 28 ป้ายรณรงค์ใช้น้ำอย่างประหยัด



ภาพที่ 29 ห้องน้ำห้องส้วมสำหรับคนงาน



ภาพที่ 30 กฎระเบียบภายในพื้นที่โครงการ



ภาพที่ 31 อุปกรณ์ไฟฟ้าเป็นไปตามมาตรฐาน

	
<p>ภาพที่ 32 ป้ายประหยัดไฟ</p>	<p>ภาพที่ 33 ป้ายห้ามสูบบุหรี่</p>
	
<p>ภาพที่ 34 ถังดับเพลิง</p>	<p>ภาพที่ 35 ป้ายแนะนำการใช้งานถังดับเพลิง</p>
	
<p>ภาพที่ 36 ถังขยะแยกประเภท</p>	<p>ภาพที่ 37 บ่อดักขยะ</p>



ภาพที่ 38 พบปะผู้พักอาศัยบริเวณข้างเคียง



ภาพที่ 39 ติดตารางกรมธรรม์ในพื้นที่โครงการ

ภาพที่ 40 ป้ายห้ามทิ้งเศษวัสดุก่อสร้าง



ภาพที่ 41 น้ำดื่มสะอาด

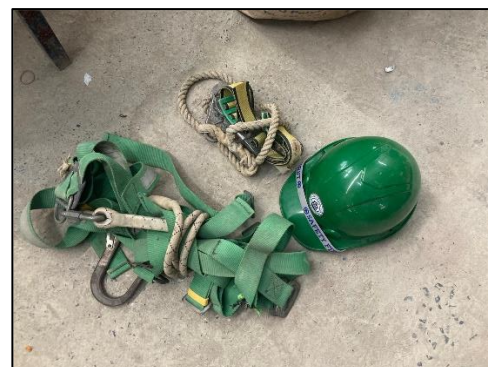
ภาพที่ 42 ระบบบำบัดน้ำเสีย



ภาพที่ 43 พนักงานทำความสะอาดทางเท้าบริเวณระยะ 100 เมตร



ภาพที่ 44 กิจกรรม Morning Talk



ภาพที่ 45 สตอร์เก็บอุปกรณ์



ภาพที่ 46 คนงานสวมใส่อุปกรณ์ป้องกันอันตรายส่วนบุคคล



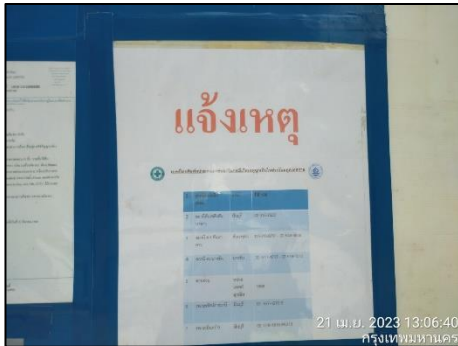
ภาพที่ 47 ประตูลมเบ็คไฮปิดมิดชิด

ภาพที่ 48 ป้ายจำกัดความเร็ว



ภาพที่ 49 พื้นที่เก็บวัสดุไวไฟ

ภาพที่ 50 พื้นที่สูบน้ำหรี



ภาพที่ 51 หมายเลขโทรศัพท์ฉุกเฉิน



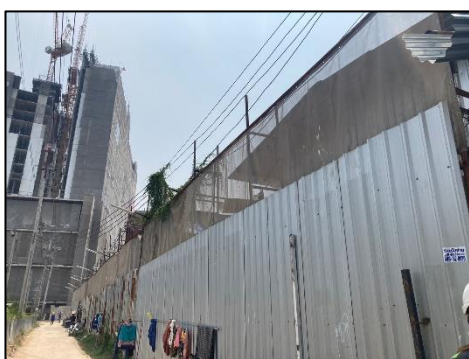
ภาพที่ 52 รถเทศบาลมารับขยะไปกำจัด



ป้ายประชาสัมพันธ์หน้าบ้านพักคนงาน



ประตูทางเข้า-ออกบ้านพักคนงาน



รั้วรอบบริเวณบ้านพักคนงาน

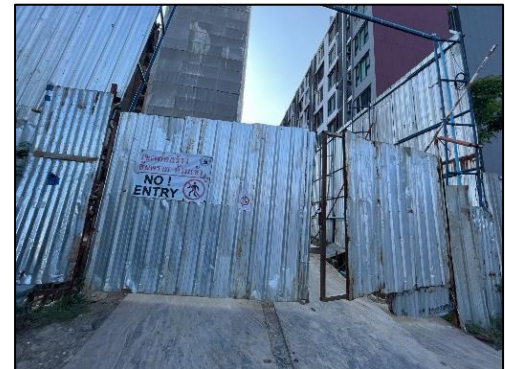
ภาพที่ 53 บ้านพักคนงาน



ไฟฟ้าส่องสว่างบริเวณบ้านพักคนงาน






ถังสำรองน้ำใช้



บ้านพักคนงาน

ภาพที่ 53 (ต่อ) บ้านพักคนงาน

 <p>21 เม.ย. 2023 13:32:44 กรุงเทพมหานคร</p>	
ถังขยะ	ถังดับเพลิงเคมี
 <p>21 เม.ย. 2023 13:29:58 กรุงเทพมหานคร</p>	 <p>21 เม.ย. 2023 13:29:58 กรุงเทพมหานคร</p>
ห้องน้ำ	ลานซักล้าง
 <p>21 เม.ย. 2023 13:29:58 กรุงเทพมหานคร</p>	
ลานซักล้าง	
ภาพที่ 53 (ต่อ) บ้านพักคนงาน	

	
<p>ระบบบำบัดน้ำเสีย</p>	<p>คนงานทำความสะอาดห้องน้ำ ลานซักล้าง</p>
<p>ภาพที่ 53 (ต่อ) บ้านพักคนงาน</p>	
	
<p>ภาพที่ 54 พนักงานทำความสะอาดถึงขยะ</p>	
	
<p>ภาพที่ 55 กล่องรับความคิดเห็น</p>	<p>ภาพที่ 56 ป้ายกำหนดช่วงเวลาก่อสร้าง</p>

	
<p>ภาพที่ 57 พนักงานดูแลต้นไม้</p>	
	
<p>ภาพที่ 58 พนักงานทำความสะอาดรางระบายน้ำ</p>	
	
<p>ภาพที่ 59 Mesh Sheet</p>	<p>ภาพที่ 60 ขนวัสดุก่อสร้างที่ไม่ใช้งานออกจากพื้นที่โครงการ</p>

	
ภาพที่ 61 พื้นที่พักผ่อนคนงาน	ภาพที่ 62 น้ำมันหล่อลื่นลดการเสียดสีของเครื่องจักร
	
ภาพที่ 63 ป้ายเตือนห้ามทิ้งขยะลงท่อ	ภาพที่ 64 พนักงานทำความสะอาดห้องน้ำ
	
ภาพที่ 65 เข้าซ่อมแซมบ้านข้างเคียง	



ภาพที่ 65 (ต่อ) เข้าซ่อมแซมบ้านข้างเคียง





ภาพที่ 66 ป้ายเตือนอันตรายต่าง ๆ



ภาพที่ 67 Camp boss

ภาพที่ 68 ป้ายแสดงผลการตรวจวัด

	
<p>ภาพที่ 69 ป้ายสถิติความปลอดภัย</p>	<p>ภาพที่ 70 พื้นที่โครงการสะอาดเรียบร้อย</p>
	
<p>ภาพที่ 71 การตรวจวัดค่าการสั่นสะเทือน</p>	<p>ภาพที่ 72 รถสูบล้างอุปกรณ์</p>
 <p>30 มิ.ย. 2023 10:00:33 65/16 ถนน รามอินทรา</p>	 <p>7 เม.ย. 2023 09:33:11 เขตคันนาย กรุงเทพมหานคร</p>
<p>ภาพที่ 73 ขนเศษวัสดุก่อสร้างไปกำจัด</p>	