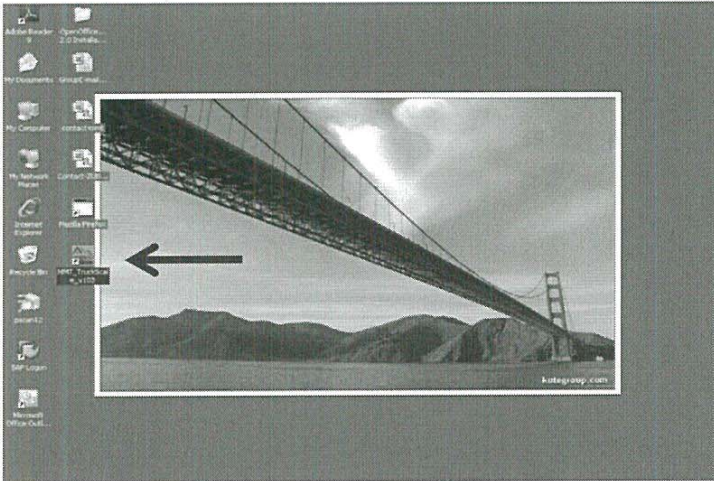
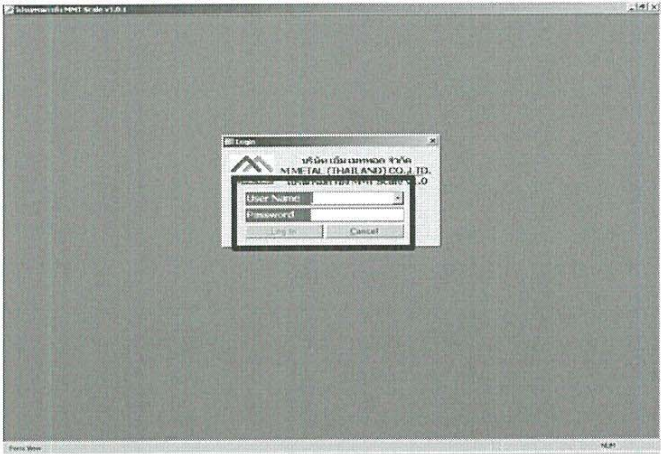


ภาคผนวกที่ 12

เอกสารมาตรฐานการปฏิบัติงาน ในการชั่งน้ำหนักสินค้า

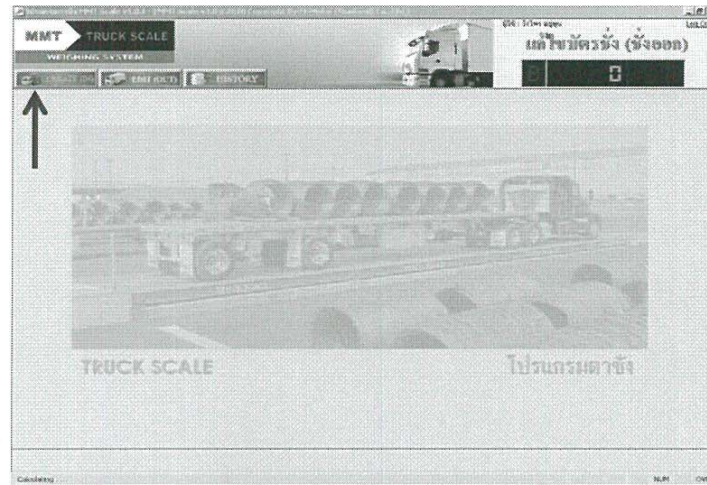


ขั้นตอนปฏิบัติงาน	หมายเหตุ
<p>1 คำนิยามศัพท์</p> <p>-</p> <p>2 ขั้นตอนการปฏิบัติงาน</p> <p>2.1 การเข้าสู่โปรแกรมชั่งน้ำหนัก</p> <p>ทำได้โดยการ Double Click Icon Shortcut to ที่ MMT Truck Scale ซึ่งมีลักษณะ Icon เป็น Logo MMETAL ดังภาพ</p>  <p>2.2 การเข้าสู่ระบบ</p> <p>หลังจาก Double Click ที่ Icon Shortcut to MMT Truck Scale จะปรากฏหน้าต่างเข้าสู่โปรแกรม ดังภาพโดยผู้ใช้จะต้องใส่ User Name และ Password</p> 	<p>เครื่องจักร</p> <p>1 เครื่องชั่งน้ำหนัก</p> <p>อุปกรณ์</p> <p>1 โปรแกรมชั่งน้ำหนัก</p> <p>อุปกรณ์ป้องกันส่วนบุคคล</p> <p>-</p> <p>วัตถุดิบ</p> <p>-</p> <p>เอกสารอ้างอิง</p> <p>1 บัตรชั่ง</p>
ผู้จัดทำ	ผู้ทบทวน
ผู้อนุมัติ	

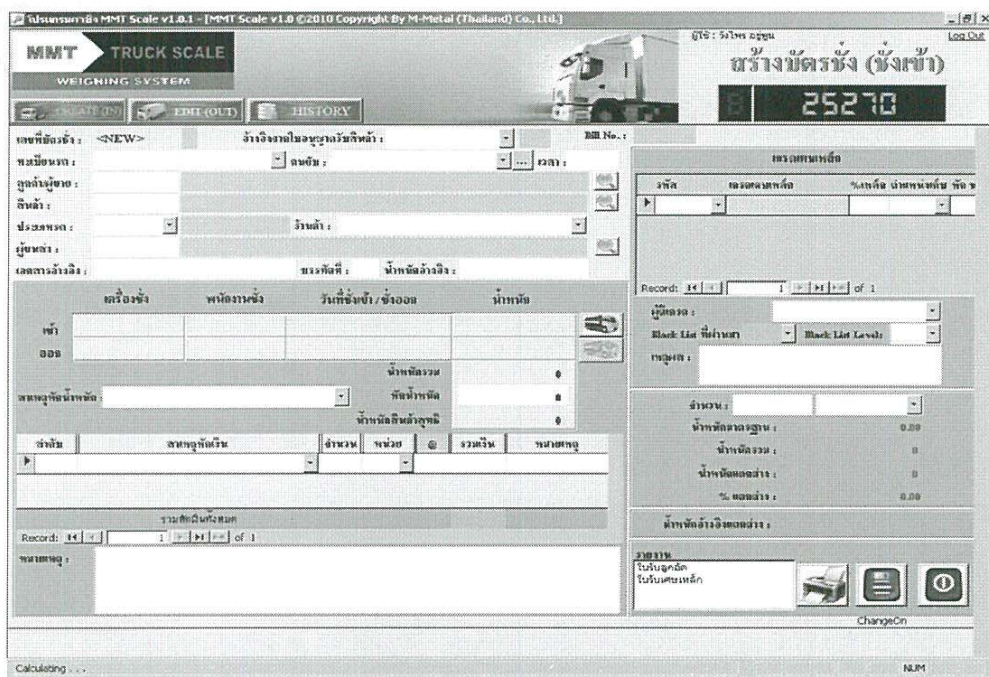
ขั้นตอนปฏิบัติงาน

2.3 การสร้างบัตรชั่งใหม่ (ชั่งเข้า)

2.3.1 ให้เลือกปุ่ม CREATE (IN) ดังภาพ



2.3.2 เลือกแล้วจะปรากฏหน้าต่างดังภาพ เพื่อใส่ข้อมูลการชั่งน้ำหนัก



MMT TRUCK SCALE WEIGHING SYSTEM

สร้างบัตรชั่ง (ชั่งเข้า)

25270

Record: 14 of 1

คำนวณ

ChangeOn

Calculating...

NUM

ขั้นตอนปฏิบัติงาน
2.3.3 ข้อมูลที่ต้องใส่ในบัตรชั่ง

- 1 ทะเบียนรถ
- 2 ชื่อพนักงานขับรถ
- 3 เวลา (เข้าโรงงาน)
- 4 รหัสลูกค้า/ผู้ขาย
- 5 รหัสสินค้า
- 6 ประเภทรถ
- 7 ผู้ขนส่ง
- 8 เอกสารอ้างอิงต่างๆ
- 9 เกรดเหล็ก และเปอร์เซ็นต์เหล็ก กรณีชั่งน้ำหนัก Scrap (ซื้อ)
- 10 จำนวน

2.4 การชั่งน้ำหนัก

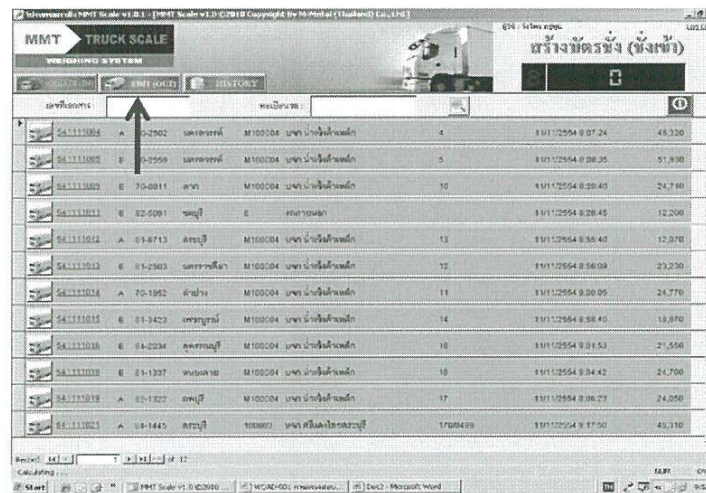
- 2.4.1 การชั่งน้ำหนัก รถเข้า กดปุ่มช่องตารางเข้า
- 2.4.2 การชั่งน้ำหนัก รถออก กดปุ่มช่องตารางออก
- 2.4.3 ตั้งพิมพ์ใบชั่งที่ปุ่ม เครื่องพิมพ์ ซึ่งจะแสดงลักษณะใบชั่งให้ดูก่อนการสั่งพิมพ์จริง
- 2.4.4 ตั้งพิมพ์ใบรับเศษเหล็กที่ช่องรายงาน มีให้เลือก 2 แบบ คือ ใบรับลูกอัด และใบรับเศษเหล็ก
- 2.4.5 กดบันทึกที่ปุ่ม บันทึกใบชั่ง
- 2.4.6 หากมีการหักน้ำหนักให้ลงในช่อง หักน้ำหนัก และสาเหตุการหักน้ำหนัก
- 2.4.7 หากมีการหักเงิน กรณี การชั่งน้ำหนัก Scrap (ซื้อ) ให้ลงในช่องหักเงิน และสาเหตุการหักเงิน

หมายเหตุ : ก่อนการกดน้ำหนัก เข้า – ออก ทุกครั้งจะต้องสังเกต ตัวเลขที่จอ TELED0 กับ ตัวเลขที่ตัวแสดงผลในโปรแกรม ให้ตรงกันก่อนจึงทำการกดน้ำหนัก เข้า - ออก

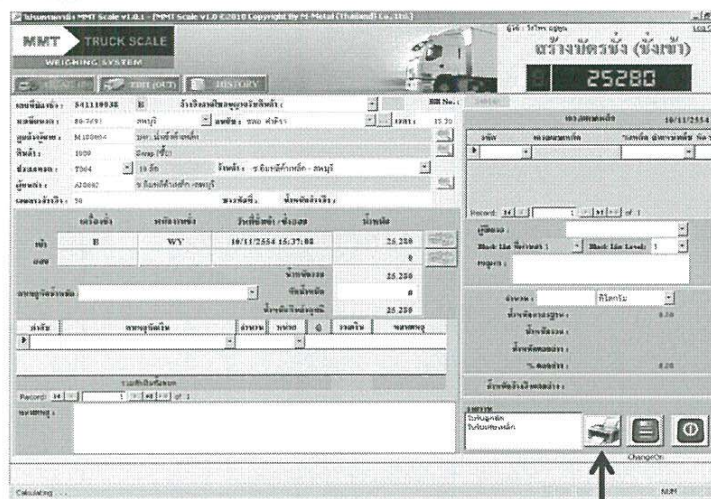
ขั้นตอนปฏิบัติงาน

2.5 ให้เลือกปุ่ม EDIT (OUT) จะปรากฏหน้าต่างดังภาพ ซึ่งสามารถค้นหาได้ 2 แบบ คือ

- 1 ค้นหาบัตรชั่งตามเลขที่เอกสาร
- 2 ค้นหาตามทะเบียนรถ



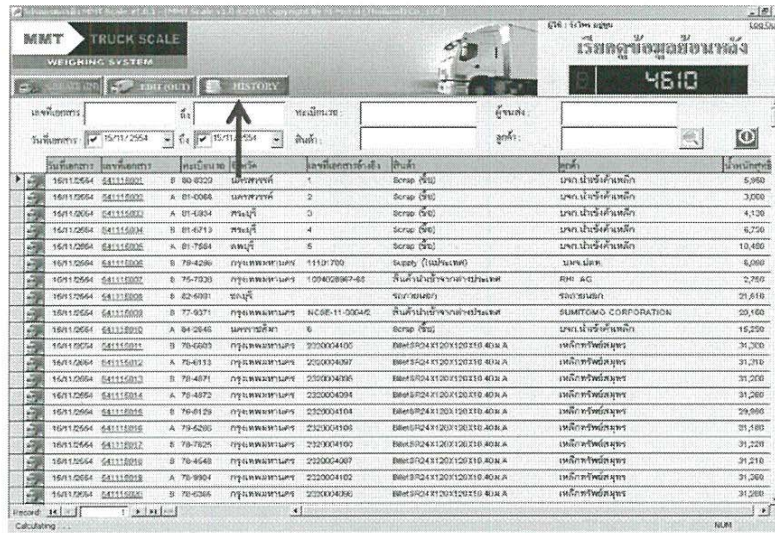
2.4.1 หลังจากค้นหาก็จะปรากฏใบชั่งตามที่ต้องการ ลักษณะดังภาพ เพื่อใส่ข้อมูลการชั่งออก เสร็จแล้วกดสั่งพิมพ์



ขั้นตอนปฏิบัติงาน
2.6 การตรวจสอบข้อมูลการชั่ง

2.6.1 เลือกที่เมนู Manu History เพื่อเลือกการดูข้อมูล ใส่ วัน/ เดือน/ ปี ของวันที่ ค้นหาประกอบด้วย

- 1 ค้นหาเอกสาร ตามเลขที่บัตรชั่ง
- 2 ค้นหาทะเบียนรถ



วันที่เอกสาร	วันที่ชั่ง	ทะเบียนรถ	เลขที่เอกสาร	น้ำหนัก	น้ำหนักสุทธิ	น้ำหนักเบ็ด	น้ำหนักเบ็ดสุทธิ	น้ำหนักเบ็ดสุทธิสุทธิ	น้ำหนักเบ็ดสุทธิสุทธิสุทธิ	น้ำหนักเบ็ดสุทธิสุทธิสุทธิสุทธิ	น้ำหนักเบ็ดสุทธิสุทธิสุทธิสุทธิสุทธิ
15/11/2554	15/11/2554	B 82-4222	1	15,000	15,000	15,000	15,000	15,000	15,000	15,000	15,000
15/11/2554	15/11/2554	A 81-0006	2	15,000	15,000	15,000	15,000	15,000	15,000	15,000	15,000
15/11/2554	15/11/2554	A 81-0004	3	15,000	15,000	15,000	15,000	15,000	15,000	15,000	15,000
15/11/2554	15/11/2554	B 81-0013	4	15,000	15,000	15,000	15,000	15,000	15,000	15,000	15,000
15/11/2554	15/11/2554	A 81-7554	5	15,000	15,000	15,000	15,000	15,000	15,000	15,000	15,000
15/11/2554	15/11/2554	B 79-4296	6	15,000	15,000	15,000	15,000	15,000	15,000	15,000	15,000
15/11/2554	15/11/2554	B 75-7323	7	15,000	15,000	15,000	15,000	15,000	15,000	15,000	15,000
15/11/2554	15/11/2554	B 82-4091	8	15,000	15,000	15,000	15,000	15,000	15,000	15,000	15,000
15/11/2554	15/11/2554	B 77-9371	9	15,000	15,000	15,000	15,000	15,000	15,000	15,000	15,000
15/11/2554	15/11/2554	A 84-2845	10	15,000	15,000	15,000	15,000	15,000	15,000	15,000	15,000
15/11/2554	15/11/2554	B 76-6603	11	15,000	15,000	15,000	15,000	15,000	15,000	15,000	15,000
15/11/2554	15/11/2554	A 75-4113	12	15,000	15,000	15,000	15,000	15,000	15,000	15,000	15,000
15/11/2554	15/11/2554	B 79-4871	13	15,000	15,000	15,000	15,000	15,000	15,000	15,000	15,000
15/11/2554	15/11/2554	A 79-4872	14	15,000	15,000	15,000	15,000	15,000	15,000	15,000	15,000
15/11/2554	15/11/2554	B 76-8129	15	15,000	15,000	15,000	15,000	15,000	15,000	15,000	15,000
15/11/2554	15/11/2554	A 79-6205	16	15,000	15,000	15,000	15,000	15,000	15,000	15,000	15,000
15/11/2554	15/11/2554	B 79-7625	17	15,000	15,000	15,000	15,000	15,000	15,000	15,000	15,000
15/11/2554	15/11/2554	B 76-4548	18	15,000	15,000	15,000	15,000	15,000	15,000	15,000	15,000
15/11/2554	15/11/2554	A 76-9904	19	15,000	15,000	15,000	15,000	15,000	15,000	15,000	15,000
15/11/2554	15/11/2554	B 76-6265	20	15,000	15,000	15,000	15,000	15,000	15,000	15,000	15,000

ผู้จัดทำ
ผู้ทบทวน
ผู้อนุมัติ