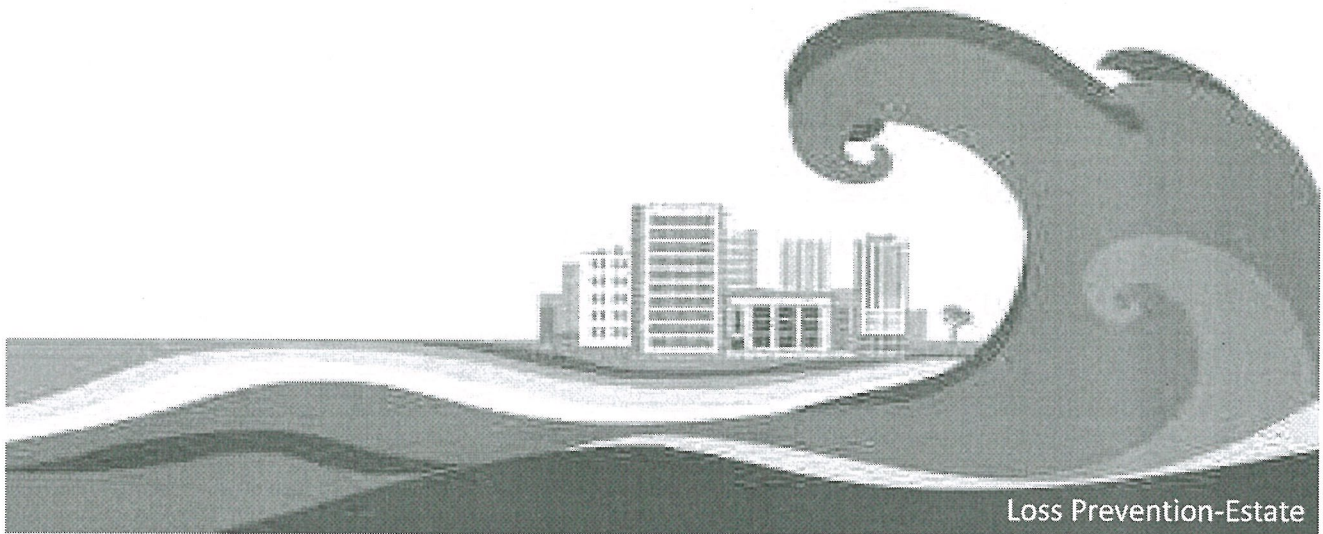


เอกสารแนบที่ 5

แผนป้องกันและระงับอัคคีภัย / สึนามิ

Tsunami Evacuation Plan



Incident Code / รหัสในการแจ้งเหตุ

Code 2 Yellow

“Tsunami alert” แจ้งเตือนเหตุสึนามิ

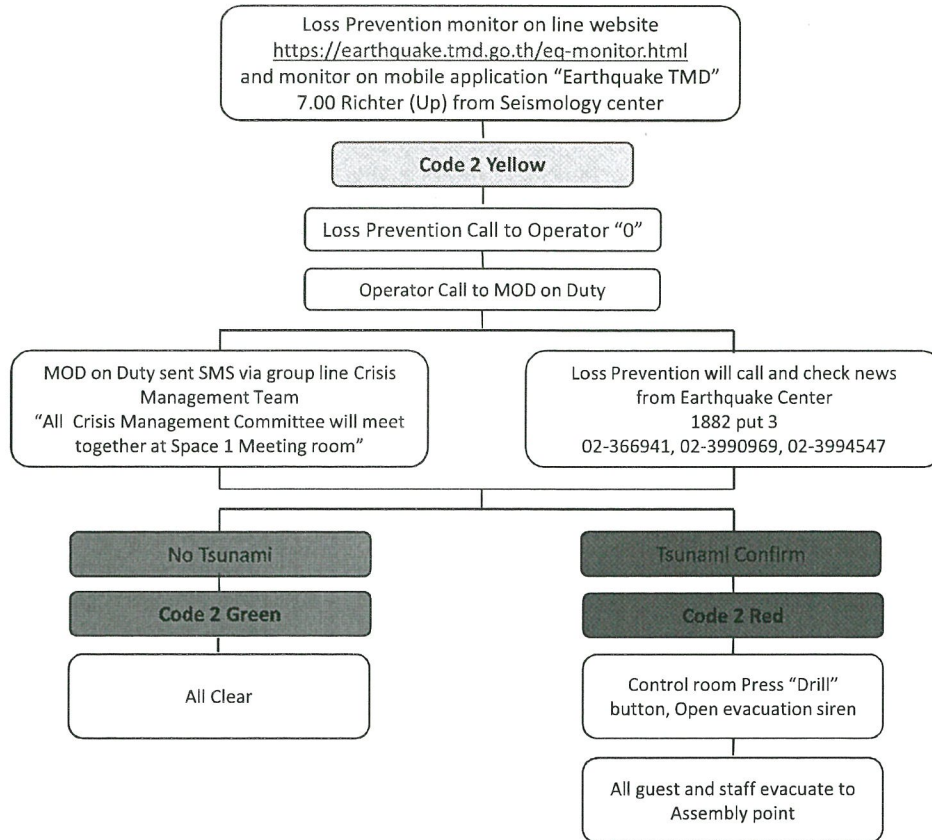
Code 2 Red

“Tsunami Confirm” ยืนยันเหตุสึนามิ

Code 2 Green

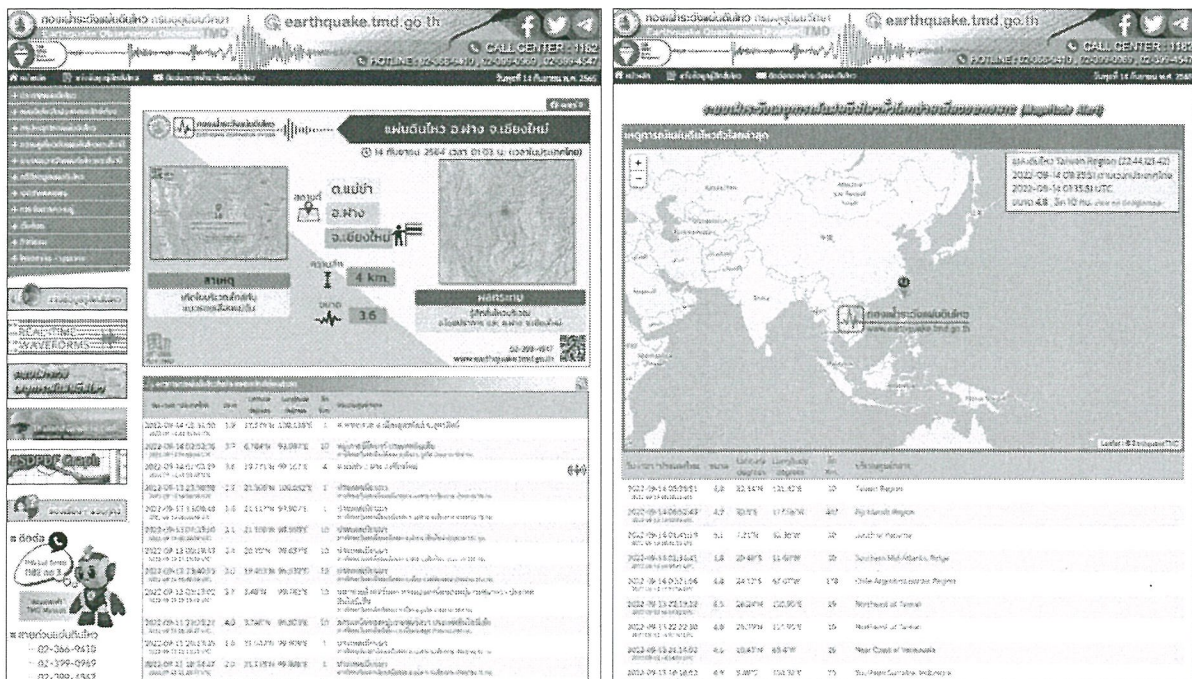
“All Clear” ไม่เหตุสึนามิ เข้าสู่ภาวะปกติ

Tsunami Activation Flow



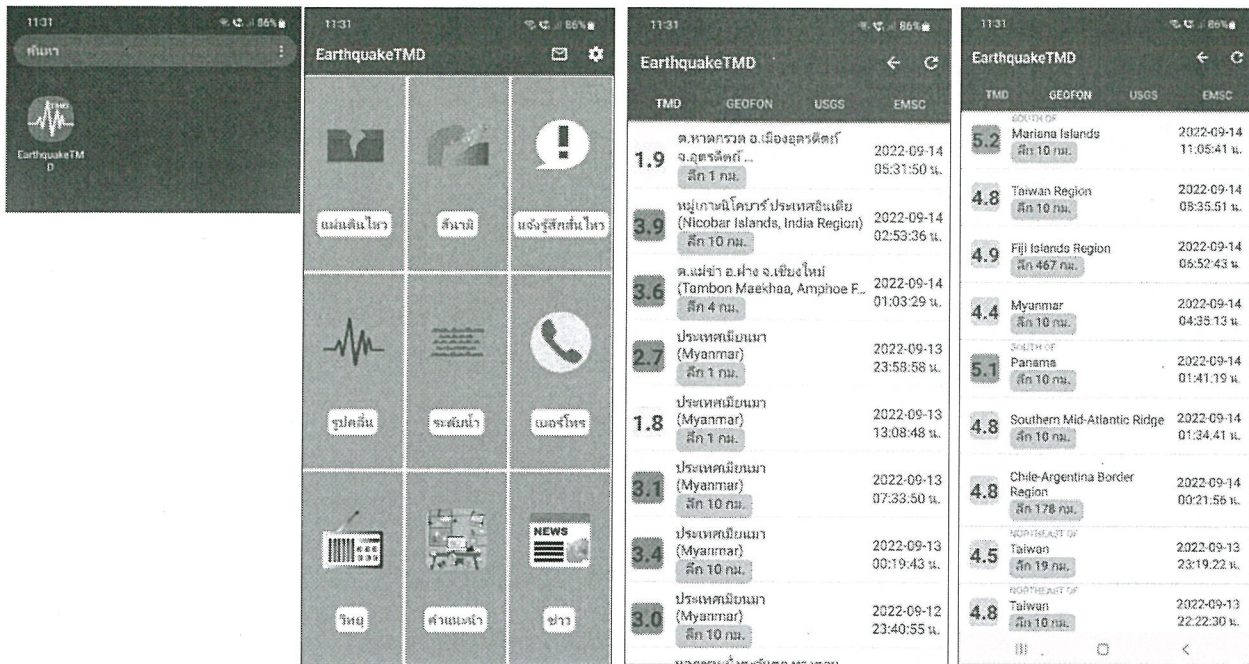
3

LP monitor on line website "earthquake.tmd.go.th"



4

LP monitor on mobile application "Earthquake TMD"



5

Sripanwa Crisis Management Team

No.	Committee	Position	Role	Mobile	Email
1	Ms.Yu Po Yan	General Manager	Executive committee	084-838 8590	suki@sripanwa.com
2	Ms.Nitchachotipha Na Ranong	Operation Manager	Executive committee	081-797 6142	ant@sripanwa.com
3	Mr. Wallop Srangkiat	ADM.Manager	Executive committee	085-155 8364	wallop@sripanwa.com
4	Mr. Pitak Kaewnmyen	Chief Engineer	Property Coordinator	087-889 2929	tak@sripanwa.com
5	Mr.Somnuek Wantalar	Loss Prevention Manager	Safety & Security Coordinator	080-536 2379	security@sripanwa.com
6	Ms. Chuleeporn Promchai	Senior Human Resources Manager	Staff Coordinator	087-027 7451	chu@sripanwa.com
7	Ms. Suppakan Wattanasantikun	Asst. Training Manager	First Aid Coordinator	061-973 9111	bung@sripanwa.com
8	Ms. Tippawan Rongdech	F/O Development Manager	Guest Coordinator	083-691 1115	aui@sripanwa.com
9	Ms. Nisathicha Mekkamol	Director of Finance	Chief Commander	085-916 3235	nisathicha@sripanwa.com
10	Mr. Praphawit Trangan	Executive Sous Chef	Food Supply Coordinator	091-035 9656	chefkorn@sripanwa.com
11	Mr. Khajornsak Petkhong	FB Manager	Beverage Supply Coordinator	066-036 8887	sky@sripanwa.com
12	Mr. Kittikorn Metha	Villa Manager	Live Supply Coordinator	089-729 1336	kittikorn@sripanwa.com
13	Mr. Voradanai Kamcharoen	Villa Asst. Manager	2nd Live Supply Coordinator	084-336 9341	voradanai@sripanwa.com
14	Ms. Suphaluk Thammamon	Housekeeping Manager	2nd Live Supply Coordinator	064-41 94192	tom@sripanwa.com
15	Mr. Son Poomorn	IT Manager	Communication Coordinator	087-892 7874	son@sripanwa.com
16	Ms. Angkana Thanasiriphong	Business Development Executive	Public Relation Coordinator	083-159 6424	meow@sripanwa.com

6

Tsunami Assembly Point



Tsunami Assembly Point



Assembly Point 1 In front of Yaya Convention



9

Assembly Point 2 Parking Cool Spa



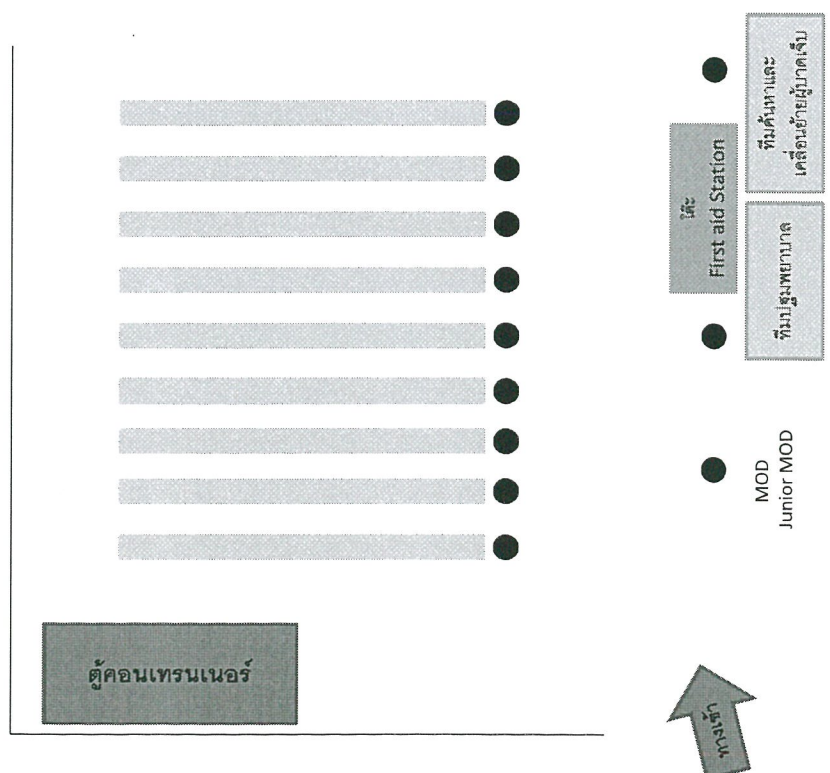
10

Assembly Point 2 Parking Cool Spa



11

Assembly Point 2 Parking Cool Spa lay out.



12

Common Responsibilities

ความรับผิดชอบร่วมกัน

When we heard bell alarm sound.

เมื่อได้ยินสัญญาณแจ้งเตือนอพยพ

- ☐ Inform all staffs in respective to evacuate to Assembly Point.
แจ้งพนักงานในพื้นที่รับผิดชอบ อพยพไปยังจุดรวมพล
- ☐ Secure and remove all important paper document and cash to keep it in Safe area.
ย้ายเอกสารสำคัญ เงินสด จัดเก็บในพื้นที่ปลอดภัย
- ☐ Close and lock the store in respective area are evacuated to Assembly Point.
ปิดและล็อกสตอร์ในพื้นที่รับผิดชอบ อพยพไปยังจุดรวมพล
- ☐ Switch off all electrical equipments in respective area.
ปิดสวิตช์อุปกรณ์เครื่องใช้ไฟฟ้าทุกอย่างในพื้นที่รับผิดชอบ
- ☐ Close the door, Kitchen staff cut off main gas valve and evacuate to Assembly Point.
ปิดประตู, ในครัว พนักงานต้องปิดวาล์วแก๊ส และอพยพไปยังจุดรวมพล
- ☐ Use nearest Fire Exit to the assembly point.
ใช้ทางหนีไฟที่ใกล้ที่สุดไปยังจุดรวมพล
- ☐ **Do not use elevator.**
ห้ามใช้ลิฟท์

13

Sri panwa
PHUKET

Operator

1. Receive Call from Loss Prevention "Code 2 Yellow, Tsunami warning from Seismology center"

รับแจ้งจาก LP มีแจ้งเตือนเหตุสึนามิ จากศูนย์เฝ้าระวัง

- ☐ Call to inform MOD on duty. "Code 2 Yellow, Tsunami warning from Seismology center"
โทรแจ้ง MOD ปฏิบัติงานประจำวัน "Code 2 Yellow มีแจ้งเตือนเหตุสึนามิ จากศูนย์เฝ้าระวัง

2. Receive Call from Loss Prevention "Code 2 Red, Tsunami Confirm"

โทรแจ้ง MOD ปฏิบัติงานประจำวัน "Code 2 Red ได้รับการยืนยัน มีเหตุสึนามิ

- ☐ Inform guest and all staffs in respective to evacuate to Assembly Point.
แจ้งแขกและพนักงาน ในพื้นที่รับผิดชอบอพยพไปยังจุดรวมพล

3. Receive Call from MOD, Call Ambulance.

รับแจ้งรับแจ้งจาก MOD, โทรหน่วยรถพยาบาล

- ☐ Call Ambulance to be on site.
โทรแจ้งหน่วยรถพยาบาลเข้าพื้นที่

14

Chief Commander (MOD on Duty)

1. Receive Call operator "Code 2 Yellow Tsunami warning from Seismology center"

รับแจ้งจาก Operator "Code 2 มีแจ้งเตือนเหตุสึนามิ จากศูนย์เฝ้าระวัง"

- ☐ Sent SMS to CMT Group line "Code 2 Yellow, Tsunami warning from Seismology center"
ส่งข้อความแจ้งในไลน์กลุ่ม Crisis Management Team "Code 2 Yellow, มีแจ้งเตือนเหตุสึนามิ จากศูนย์เฝ้าระวัง"
- ☐ Move immediately to Command Center Space 1 Meeting room (YAYA Convention)
ไปที่ Command Center ห้องประชุม Space 1 ชั้นที่ 1 (YAYA Convention)
- ☐ Communication with Loss Prevention Manager or Senior Security (Update, Tsunami situation) by mobile phone or Walkie-Talkie channel 52
ประสานงานกับ LPM อัปเดตเหตุการณ์ ทางโทรศัพท์ หรือทาง ว.ช่อง 52

2. Receive Call from LP Manager or Senior security "Tsunami confirm"

รับแจ้ง LP Manager หรือ Senior Security "ได้รับการยืนยัน มีเหตุสึนามิ"

- ☐ Sent SMS to CMT Group line "Code 2 Red, Tsunami confirm"
ส่งข้อความแจ้งในไลน์กลุ่ม Crisis Management Team "ได้รับการยืนยัน มีเหตุสึนามิ"
- ☐ Inform Loss Prevention Manager or Senior Security turn on bell alarm sound
แจ้ง LPM หรือ Senior Security Team เปิดสัญญาณอพยพ
- ☐ Move immediately to Evacuate to Assembly Point.
อพยพไปยังจุดรวมพล ชั้นที่ 1
- ☐ Use fire escape routes, Do not use elevator.
ให้ใช้เส้นทางหนีไฟ ห้ามใช้ลิฟท์
- ☐ Inform General Manager & Operation Manager.
รายงานเหตุการณ์ให้กับ General Manager & Operation Manager.

(Junior MOD: Assistant Chief Commander)

Note: If you are not in the hotel and can't come back to hotel, you should immediately call your assistant or senior person who can in charge for your role!
หากไม่อยู่ในพื้นที่โรงแรม, ไม่สามารถกลับมาที่โรงแรมได้ ให้โทรหา Assistant หรือ Senior เข้าทำหน้าที่แทน

15

Chief Engineer (Property coordinator)

1. Receive Call operator "Code 2 Yellow Tsunami warning from Seismology center"

รับแจ้งจาก Operator "Code 2 มีแจ้งเตือนเหตุสึนามิ จากศูนย์เฝ้าระวัง"

- ☐ Move immediately to Command Center Space 1 Meeting room (YAYA Convention)
ไปที่ Command Center ห้องประชุม Space 1 ชั้นที่ 1 (YAYA Convention)

2. Receive SMS from CMT Group line "Code 2 Red, Tsunami confirm" or hearing bell alarm sound.

รับแจ้ง SMS จากไลน์กลุ่ม CMT "Code 2 red" ได้รับการยืนยันมีเหตุสึนามิ หรือได้ยินเสียงสัญญาณอพยพ

- ☐ Assign Engineer staff to switch off main electrical switch, cut off main gas valve.
มอบหมายให้พนักงาน ปิด Main switch ปิด Main gas valve.
- ☐ Assign Engineer team close and lock the store and switch off all electrical equipment in respective area and take working roster and close the door and evacuate to Assembly Point.
มอบหมายให้พนักงานในแผนก ปิดสวิตช์ไฟฟ้า ปิดประตู ในพื้นที่รับผิดชอบ และนำ Roster ไปยังจุดรวมพล
- ☐ Move immediately to Evacuate to Assembly Point.
อพยพไปยังจุดรวมพล ชั้นที่ 1
- ☐ Use fire escape routes, Do not use elevator. ให้ใช้เส้นทางหนีไฟ ห้ามใช้ลิฟท์

3. Receive SMS from CMT Group line "Code 2 Green, All clear"

รับแจ้ง SMS จากไลน์กลุ่ม CMT "Code 2 Green, ทุกอย่างเรียบร้อย เข้าสู่ภาวะปกติ"

- ☐ Move immediately to the own area check property damage and report to Chief Commander.
ไปยังพื้นที่ของตนเองทันที ตรวจสอบความเสียหายเบื้องต้นและรายงานต่อ Chief Commander.

Note: If you are not in the hotel and can't come back to hotel, you should immediately call your assistant or senior person who can in charge for your role!
หากไม่อยู่ในพื้นที่โรงแรม, ไม่สามารถกลับมาที่โรงแรมได้ ให้โทรหา Assistant หรือ Senior เข้าทำหน้าที่แทน

16

Loss Prevention Manager (Safety coordinator)

1. Receive Call operator "Code 2 Yellow, Tsunami warning from Seismology center"

รับแจ้งจาก Operator "Code 2 มีแจ้งเตือนเหตุสึนามิ จากศูนย์เฝ้าระวัง"

- ☐ Move immediately to Command Center Space 1 Meeting room (YAYA Convention)
ไปที่ Command Center ห้องประชุม Space 1 ชั้นที่ (YAYA Convention)
- ☐ Call and check news from Tsunami Center, government agency and report to Chief Commander.
โทรเช็คข้อมูลข่าวสารจากศูนย์เฝ้าระวัง, หน่วยงานราชการ และแจ้งกับ Chief commander
- ☐ Coordinate Security team standby traffic control and prepare open bell alarm sound.
ประสานงานกับ Security Team ควบคุมการจราจร และเตรียมเปิดสัญญาณ alarm ให้สัญญาณการอพยพ

2. Receive SMS from CMT Group line "Code 2 Red, Tsunami confirm" or hearing bell alarm sound.

รับแจ้ง SMS จากไลน์กรุป CMT "Code 2 red" ได้รับการยืนยันมีเหตุสึนามิ หรือได้ยินเสียงสัญญาณอพยพ

- ☐ Inform security team operate traffic control and turn on bell alarm sound
แจ้ง Security Team ควบคุมการจราจรและเปิดสัญญาณ alarm การอพยพ
- ☐ Move immediately to Evacuate to Assembly Point.
อพยพไปยังจุดรวมพลทันที
- ☐ Coordinate with Tsunami Center, government agency for update, Tsunami situation and report to Chief Commander.
ประสานงานกับศูนย์เฝ้าระวัง, หน่วยงานราชการ เพื่ออัปเดตสถานการณ์สึนามิและแจ้งกับ Chief commander

3. Receive SMS from CMT Group line "Code 2 Green, All clear"

รับแจ้ง SMS จากไลน์กรุป CMT "Code 2 Green, ทุกอย่างเรียบร้อย เข้าสู่ภาวะปกติ"

- ☐ Move immediately to the own area check property damage and report to Chief Commander.
ไปยังพื้นที่ของตนเองทันที ตรวจสอบความเสียหายเบื้องต้นและรายงานต่อ Chief Commander.

Note: If you are not in the hotel and can't come back to hotel, you should immediately call your assistant or senior person who can in charge for your role!
หากไม่อยู่ในพื้นที่โรงแรม, ไม่สามารถกลับมายังโรงแรมได้ ให้โทรหา Assistant หรือ Senior เข้าหาหน้าที่แทน

17

Human Resource Manager (Staff coordinator)

1. Receive Call operator "Code 2 Yellow Tsunami warning from Seismology center"

รับแจ้งจาก Operator "Code 2 มีแจ้งเตือนเหตุสึนามิ จากศูนย์เฝ้าระวัง"

- ☐ Move immediately to Command Center Space 1 Meeting room (YAYA Convention)
ไปที่ Command Center ห้องประชุม Space 1 ชั้นที่ (YAYA Convention)
- ☐ Assign HR staff print out staff roster of all staffs who are working on duty and standby for evacuation process.
มอบหมายให้พนักงาน ปรับ staff roster ของคนที่ปฏิบัติงานในวันนั้น สำหรับขั้นตอนการอพยพ
- ☐ Immediately send at least 3 staffs to Assembly Point 1 & Assembly Point 2 (Assembly point Team & First Aid station)
ส่งพนักงานอย่างน้อย 3 คน ไปที่ Assembly Point 1 และ Assembly Point 2 (คน เตรียมพื้นที่อพยพที่จุดรวมพล, 1 คน เตรียม First Aid station)

2. Receive SMS from CMT Group line "Code 2 Red, Tsunami confirm" or hearing bell alarm sound.

รับแจ้ง SMS จากไลน์กรุป CMT "Code 2 red" ได้รับการยืนยันมีเหตุสึนามิ หรือได้ยินเสียงสัญญาณอพยพ

- ☐ Move immediately to Evacuate to Assembly Point.
อพยพไปยังจุดรวมพลทันที
- ☐ Inform all staffs in respective to evacuate to Assembly Point.
แจ้งพนักงานให้อพยพไปยังจุดรวมพล
- ☐ Use fire escape routes, Do not use elevator. ให้ใช้เส้นทางหนีไฟ ห้ามใช้ลิฟท์
- ☐ Distribute staff roster to manager of each department.
แจกจ่าย staff roster ให้กับหัวหน้าแผนกแต่ละแผนก
- ☐ Check number of staff and report to Chief Commander (MOD).
ตรวจนับจำนวนพนักงาน และรายงานผลกับ Chief Commander MOD

3. Receive SMS from CMT Group line "Code 2 Green, All clear"

รับแจ้ง SMS จากไลน์กรุป CMT "Code 2 Green, ทุกอย่างเรียบร้อย เข้าสู่ภาวะปกติ"

- ☐ Move immediately to the own area check property damage and report to Chief Commander.
ไปยังพื้นที่ของตนเองทันที ตรวจสอบความเสียหายเบื้องต้นและรายงานต่อ Chief Commander.

Note: If you are not in the hotel and can't come back to hotel, you should immediately call your assistant or senior person who can in charge for your role!
หากไม่อยู่ในพื้นที่โรงแรม, ไม่สามารถกลับมายังโรงแรมได้ ให้โทรหา Assistant หรือ Senior เข้าหาหน้าที่แทน

18

Front Office Manager (Guest coordinator)

1. Receive Call operator "Code 2 Yellow, Tsunami warning from Seismology center"

รับแจ้งจาก Operator "Code 2 มีแจ้งเตือนเหตุสึนามิ จากศูนย์เฝ้าระวัง"

- ☐ Move immediately to Command Center Space 1 Meeting room (YAYA Convention)
ไปที่ Command Center ห้องประชุม Space 1 ชั้นที่ (YAYA Convention)
- ☐ Assign FO staff print out guest name list by alphabet & room number for 2 set standby for evacuation process.
ไปยัง FO Office ปั่นท์ guest name list ตามเรียงตามตัวอักษร 2 ชุด สำหรับขั้นตอนการอพยพ
- ☐ Immediately send at least 2 staffs to Assembly Point 1 and Assembly 2 (1 staff : Assembly point 1 & 1 staff : Assembly point 2)
ส่งพนักงานอย่างน้อย 2 คน ไปที่ Command Center, Cool Spa Parking/Assembly Point 2 ชั้นที่ (1: Assembly point 1 & 1: Assembly point 2)

2. Receive SMS from CMT Group line "Code 2 Red, Tsunami confirm" or hearing bell alarm sound.

รับแจ้ง SMS จากไลน์กรุป CMT "Code 2 red" ได้รับการยืนยันมีเหตุสึนามิ หรือได้ยินเสียงสัญญาณอพยพ

- ☐ Move immediately to Evacuate to Assembly Point.
อพยพไปยังจุดรวมพล ชั้นที่
- ☐ Inform all guests and staffs in respective to evacuate to Assembly Point.
แจ้งพนักงานให้อพยพไปยังจุดรวมพล
- ☐ Use fire escape routes, Do not use elevator. ให้ใช้เส้นทางหนีไฟ ห้ามใช้ลิฟท์
- ☐ Conduct roll call for all guests & report the result to Chief Commander.
ตรวจนับจำนวนแขกและรายงานผลกับ Chief Commander MOD

3. Receive SMS from CMT Group line "Code 2 Green, All clear"

รับแจ้ง SMS จากไลน์กรุป CMT "Code 2 Green, ทุกอย่างเรียบร้อย เข้าสู่ภาวะปกติ"

- ☐ Move immediately to the own area check property damage and report to Chief Commander.
ไปยังพื้นที่ของตนเองทันที ตรวจเช็คความเสียหายเบื้องต้นและรายงานต่อ Chief Commander.

Note: If you are not in the hotel and can't come back to hotel, you should immediately call your assistant or senior person who can in charge for your role!
หากไม่อยู่ในพื้นที่โรงแรม, ไม่สามารถกลับมายังโรงแรมได้ ให้โทรหา Assistant หรือ Senior เข้าทำหน้าที่แทน

19

HK Manager & Villa Manager (Live Supply coordinator)

1. Receive Call operator "Code 2 Yellow, Tsunami warning from Seismology center"

รับแจ้งจาก Operator "Code 2 มีแจ้งเตือนเหตุสึนามิ จากศูนย์เฝ้าระวัง"

- ☐ Immediately inform Evacuation team prepare ready for evacuations.
แจ้งกับทีมอพยพทันที ให้เตรียมความพร้อมการอพยพ
- ☐ Move immediately to Command Center Space 1 Meeting room (YAYA Convention)
ไปที่ Command Center ห้องประชุม Space 1 ชั้นที่ (YAYA Convention)

2. Receive SMS from CMT Group line "Code 2 Red, Tsunami confirm" or hearing bell alarm sound.

รับแจ้ง SMS จากไลน์กรุป CMT "Code 2 red" ได้รับการยืนยันมีเหตุสึนามิ หรือได้ยินเสียงสัญญาณอพยพ

- ☐ Move immediately to Evacuate to Assembly Point.
อพยพไปยังจุดรวมพล ชั้นที่
- ☐ Assign Butler and Room Attendant knock the guest's door and point them go to Assembly Point. Then, use chalk to mark "X" on door if no guest in room, "/" on door if disable guest. Make sure that the guests in respective area are evacuate to Assembly Point. Contact Villa Asst. Manager in case of guest get stuck in room.
มอบหมายให้ Butler and Room Attendant เคาะประตูห้องแขกและแจ้งแขกให้อพยพไปยังจุดรวมพล พร้อมกับทำเครื่องหมาย "X" ที่ประตู, เครื่องหมาย "/" ที่ประตูในกรณีที่ไม่แขกติดอยู่ในห้อง, ตรวจสอบให้แน่ใจว่าแขกได้อพยพไปยังจุดรวมพลแล้ว, ติดต่อ Villa Asst. Manager กรณีแขกติดอยู่ในห้อง
- ☐ To be in charged for live supply (If need)

3. Receive SMS from CMT Group line "Code 2 Green, All clear"

รับแจ้ง SMS จากไลน์กรุป CMT "Code 2 Green, ทุกอย่างเรียบร้อย เข้าสู่ภาวะปกติ"

- ☐ Move immediately to the own area check property damage and report to Chief Commander.
ไปยังพื้นที่ของตนเองทันที ตรวจเช็คความเสียหายเบื้องต้นและรายงานต่อ Chief Commander.

Note: If you are not in the hotel and can't come back to hotel, you should immediately call your assistant or senior person who can in charge for your role!
หากไม่อยู่ในพื้นที่โรงแรม, ไม่สามารถกลับมายังโรงแรมได้ ให้โทรหา Assistant หรือ Senior เข้าทำหน้าที่แทน

20

Director of Finance (Financial coordinator)

1. Receive Call operator "Code 2 Yellow, Tsunami warning from Seismology center"

รับแจ้งจาก Operator "Code 2 มีแจ้งเตือนเหตุสึนามิ จากศูนย์เฝ้าระวัง

- ☐ Immediately inform staffs in respective to prepare ready for evacuations.
แจ้งกับพนักงานทันที ให้เตรียมความพร้อมการอพยพ
- ☐ Move immediately to Command Center Space 1 Meeting room (YAYA Convention)
ไปที่ Command Center ห้องประชุม Space 1 ทันที (YAYA Convention)

2. Receive SMS from CMT Group line "Code 2 Red, Tsunami confirm" or hearing bell alarm sound.

รับแจ้ง SMS จากไลน์กรุป CMT "Code 2 red" ได้รับการยืนยันมีเหตุสึนามิ หรือได้ยินเสียงสัญญาณอพยพ

- ☐ Move immediately to Evacuate to Assembly Point.
อพยพไปยังจุดรวมพล ทันที
- ☐ Inform all staffs in respective to evacuate to Assembly Point.
แจ้งพนักงานให้อพยพไปยังจุดรวมพล
- ☐ Secure and remove all important paper document and cash to keep it in Safe area
ให้มีความปลอดภัยในการจัดเก็บเอกสารสำคัญ เงินสด โดยเก็บไว้ในตู้เซฟ (กันไฟ)
- ☐ Switch off all electrical equipment in respective area, Close the door and evacuate to Assembly Point.
ปิดสวิตช์อุปกรณ์ไฟฟ้าทั้งหมดในพื้นที่รับผิดชอบ, ปิดประตูและอพยพไปยังจุดรวมพล
- ☐ Make sure that all staffs in respective area are evacuated to Assembly Point.
ตรวจสอบให้แน่ใจว่าพนักงานในพื้นที่รับผิดชอบทั้งหมด อพยพไปยังจุดรวมพล
- ☐ Use fire escape routes, Do not use elevator. ให้ใช้เส้นทางหนีไฟ ห้ามใช้ลิฟท์
- ☐ Get staff roster from HR, Conduct roll call to ensure all staffs are safe and report the result to HR Manager.
รับ staff roster จาก HR, ดำเนินการตรวจนับยอด เพื่อให้มั่นใจว่าพนักงานทุกคนปลอดภัยและรายงานผลต่อ HR Manager
- ☐ To be in charged for Financial coordinator (If need)

3. Receive SMS from CMT Group line "Code 2 Green, All clear"

รับแจ้ง SMS จากไลน์กรุป CMT "Code 2 Green, ทุกอย่างเคลียร์ เข้าสู่ภาวะปกติ"

- ☐ Move immediately to the own area check property damage and report to Chief Commander.
ไปยังพื้นที่ของตนเองทันที ตรวจสอบเช็คความเสียหายเบื้องต้นและรายงานต่อ Chief Commander.

Note: If you are not in the hotel and can't come back to hotel, you should immediately call your assistant or senior person who can in charge for your role!
หากไม่อยู่ในพื้นที่โรงแรม, ไม่สามารถกลับมาที่โรงแรมได้ ให้โทรหา Assistant หรือ Senior เข้าทำหน้าที่แทน

21

F&B Manager (Beverage supply coordinator)

1. Receive Call operator "Code 2 Yellow, Tsunami warning from Seismology center"

รับแจ้งจาก Operator "Code 2 มีแจ้งเตือนเหตุสึนามิ จากศูนย์เฝ้าระวัง

- ☐ Immediately inform staffs in respective to prepare ready for evacuations.
แจ้งกับพนักงานทันที ให้เตรียมความพร้อมการอพยพ
- ☐ Move immediately to Command Center Space 1 Meeting room (YAYA Convention)
ไปที่ Command Center ห้องประชุม Space 1 ทันที (YAYA Convention)

2. Receive SMS from CMT Group line "Code 2 Red, Tsunami confirm" or hearing bell alarm sound.

รับแจ้ง SMS จากไลน์กรุป CMT "Code 2 red" ได้รับการยืนยันมีเหตุสึนามิ หรือได้ยินเสียงสัญญาณอพยพ

- ☐ Move immediately to Evacuate to Assembly Point.
อพยพไปยังจุดรวมพล ทันที
- ☐ Inform all guests and staffs in respective to evacuate to Assembly Point.
แจ้งพนักงานให้อพยพไปยังจุดรวมพล
- ☐ Secure and remove all important paper document and cash to keep it in Safe area.
ให้มีความปลอดภัยในการจัดเก็บเอกสารสำคัญ เงินสด โดยเก็บไว้ในตู้เซฟ
- ☐ Make sure that all guest and staffs in respective area are evacuated to Assembly Point.
ตรวจสอบให้แน่ใจว่าแขกและพนักงานในพื้นที่รับผิดชอบทั้งหมด อพยพไปยังจุดรวมพล
- ☐ Switch off all electrical equipment in respective area, Close the door and evacuate to Assembly Point.
ปิดสวิตช์อุปกรณ์ไฟฟ้าทั้งหมดในพื้นที่รับผิดชอบ, ปิดประตูและอพยพไปยังจุดรวมพล
- ☐ Use fire escape routes, Do not use elevator. ให้ใช้เส้นทางหนีไฟ ห้ามใช้ลิฟท์
- ☐ Get staff roster from HR, Conduct roll call to ensure all staffs are safe and report the result to HR Manager.
รับ staff roster จาก HR, ดำเนินการตรวจนับยอด เพื่อให้มั่นใจว่าพนักงานทุกคนปลอดภัยและรายงานผลต่อ HR Manager
- ☐ To be in charged for beverage supply (If need)

3. Receive SMS from CMT Group line "Code 2 Green, All clear"

รับแจ้ง SMS จากไลน์กรุป CMT "Code 2 Green, ทุกอย่างเคลียร์ เข้าสู่ภาวะปกติ"

- ☐ Move immediately to the own area check property damage and report to Chief Commander.
ไปยังพื้นที่ของตนเองทันที ตรวจสอบเช็คความเสียหายเบื้องต้นและรายงานต่อ Chief Commander.

Note: If you are not in the hotel and can't come back to hotel, you should immediately call your assistant or senior person who can in charge for your role!
หากไม่อยู่ในพื้นที่โรงแรม, ไม่สามารถกลับมาที่โรงแรมได้ ให้โทรหา Assistant หรือ Senior เข้าทำหน้าที่แทน

22

Executive Chef (Food supply coordinator)

1. Receive Call operator "Code 2 Yellow, Tsunami warning from Seismology center"

รับแจ้งจาก Operator "Code 2 มีแจ้งเตือนเหตุสึนามิ จากศูนย์เฝ้าระวัง"

- ☐ Immediately inform staffs in respective to prepare ready for evacuations.
แจ้งกับพนักงานทันที ให้เตรียมความพร้อมการอพยพ
- ☐ Move immediately to Command Center Space 1 Meeting room (YAYA Convention)
ไปที่ Command Center ห้องประชุม Space 1 ชั้นที่ (YAYA Convention)

2. Receive SMS from CMT Group line "Code 2 Red, Tsunami confirm" or hearing bell alarm sound.

รับแจ้ง SMS จากไลน์กรุป CMT "Code 2 red" ได้รับการยืนยันมีเหตุสึนามิ หรือได้ยินเสียงสัญญาณอพยพ

- ☐ Move immediately to Evacuate to Assembly Point.
อพยพไปยังจุดรวมพลทันที
- ☐ Inform all guests and staffs in respective to evacuate to Assembly Point.
แจ้งพนักงานให้อพยพไปยังจุดรวมพล
- ☐ Secure and remove all danger equipment, chemical and keep it in store.
ให้มีความปลอดภัยการจัดเก็บอุปกรณ์ที่อันตราย, วัตถุเคมี จัดเก็บไว้ในสโตร์
- ☐ Make sure that all staffs in respective area are evacuated to Assembly Point.
ตรวจสอบให้แน่ใจว่าพนักงานในพื้นที่รับผิดชอบทั้งหมด อพยพไปยังจุดรวมพล
- ☐ Cut off gas valve, Switch off all electrical equipment in respective area, Close the door and evacuate to Assembly Point.
ปิดวาล์วแก๊สและสวิตช์อุปกรณ์ไฟฟ้าทั้งหมดในพื้นที่รับผิดชอบ, ปิดประตูและอพยพไปยังจุดรวมพล
- ☐ Use fire escape routes, Do not use elevator. ให้ใช้เส้นทางหนีไฟ ห้ามใช้ลิฟท์
- ☐ Get staff roster from HR, Conduct roll call to ensure all staffs are safe and report the result to HR Manager.
รับ staff roster จาก HR, ดำเนินการตรวจนับยอด เพื่อให้มั่นใจว่าพนักงานทุกคนปลอดภัยและรายงานผลต่อ HR Manager
- ☐ To be in charged for food supply (If need)

3. Receive SMS from CMT Group line "Code 2 Green, All clear"

รับแจ้ง SMS จากไลน์กรุป CMT "Code 2 Green, ทุกอย่างเรียบร้อย เข้าสู่ภาวะปกติ"

- ☐ Move immediately to the own area check property damage and report to Chief Commander.
ไปยังพื้นที่ของตนเองทันที ตรวจสอบความเสียหายเบื้องต้นและรายงานต่อ Chief Commander.

Note: If you are not in the hotel and can't come back to hotel, you should immediately call your assistant or senior person who can in charge for your role!
หากไม่อยู่ในพื้นที่โรงแรม, ไม่สามารถกลับมาที่โรงแรมได้ ให้โทรหา Assistant หรือ Senior เข้าทำหน้าที่แทน

23

IT Manager (Communication coordinator)

1. Receive Call operator "Code 2 Yellow, Tsunami warning from Seismology center"

รับแจ้งจาก Operator "Code 2 มีแจ้งเตือนเหตุสึนามิ จากศูนย์เฝ้าระวัง"

- ☐ Immediately inform staffs in respective to prepare ready for evacuations.
แจ้งกับพนักงานทันที ให้เตรียมความพร้อมการอพยพ
- ☐ Move immediately to Command Center Space 1 Meeting room (YAYA Convention)
ไปที่ Command Center ห้องประชุม Space 1 ชั้นที่ (YAYA Convention)

2. Receive SMS from CMT Group line "Code 2 Red, Tsunami confirm" or hearing bell alarm sound.

รับแจ้ง SMS จากไลน์กรุป CMT "Code 2 red" ได้รับการยืนยันมีเหตุสึนามิ หรือได้ยินเสียงสัญญาณอพยพ

- ☐ Move immediately to Evacuate to Assembly Point.
อพยพไปยังจุดรวมพลทันที
- ☐ Inform all staffs in respective to evacuate to Assembly Point.
แจ้งพนักงานให้อพยพไปยังจุดรวมพล
- ☐ Secure and remove all important paper document to keep it in Safe area.
ให้มีความปลอดภัยการจัดเก็บเอกสารสำคัญ จัดเก็บไว้ในที่ปลอดภัย
- ☐ Close and lock server room, Switch off all electrical equipment in respective area and evacuate to Assembly Point.
ปิดล็อกห้อง Server, ปิดสวิตช์อุปกรณ์ไฟฟ้าทั้งหมดในพื้นที่รับผิดชอบ และอพยพไปยังจุดรวมพล
- ☐ Use fire escape routes, Do not use elevator. ให้ใช้เส้นทางหนีไฟ ห้ามใช้ลิฟท์
- ☐ Get staff roster from HR, Conduct roll call to ensure all staffs are safe and report the result to HR Manager.
รับ staff roster จาก HR, ดำเนินการตรวจนับยอด เพื่อให้มั่นใจว่าพนักงานทุกคนปลอดภัยและรายงานผลต่อ HR Manager
- ☐ To be in charged for communication supply (If need)

3. Receive SMS from CMT Group line "Code 2 Green, All clear"

รับแจ้ง SMS จากไลน์กรุป CMT "Code 2 Green, ทุกอย่างเรียบร้อย เข้าสู่ภาวะปกติ"

- ☐ Move immediately to the own area check property damage and report to Chief Commander.
ไปยังพื้นที่ของตนเองทันที ตรวจสอบความเสียหายเบื้องต้นและรายงานต่อ Chief Commander.

Note: If you are not in the hotel and can't come back to hotel, you should immediately call your assistant or senior person who can in charge for your role!
หากไม่อยู่ในพื้นที่โรงแรม, ไม่สามารถกลับมาที่โรงแรมได้ ให้โทรหา Assistant หรือ Senior เข้าทำหน้าที่แทน

24

Spa Manager (First aid coordinator)

1. Receive Call operator "Code 2 Yellow, Tsunami warning from Seismology center"

รับแจ้งจาก Operator "Code 2 มีแจ้งเตือนเหตุสึนามิ จากศูนย์เฝ้าระวัง

- ☐ Immediately inform staffs in respective to prepare ready for evacuations.
แจ้งกับพนักงานทันที ให้เตรียมความพร้อมการอพยพ
- ☐ Move immediately to Command Center Space 1 Meeting room (YAYA Convention)
ไปที่ Command Center ห้องประชุม Space 1 ชั้นที่ (YAYA Convention)

2. Receive SMS from CMT Group line "Code 2 Red, Tsunami confirm" or hearing bell alarm sound.

รับแจ้ง SMS จากไลน์กรุป CMT "Code 2 red" ได้รับการยืนยันมีเหตุสึนามิ หรือได้ยินเสียงสัญญาณอพยพ

- ☐ Move immediately to Evacuate to Assembly Point.
อพยพไปยังจุดรวมพล ชั้นที่
- ☐ Inform all guests and staffs in respective to evacuate to Assembly Point.
แจ้งพนักงานให้อพยพไปยังจุดรวมพล
- ☐ Secure and remove all important paper document and cash to keep it in Safe area.
ให้มีความปลอดภัยในการจัดเก็บเอกสารสำคัญ เงินสด โดยเก็บไว้ในที่ปลอดภัย
- ☐ Make sure that all guest and staffs in respective area are evacuated to Assembly Point.
ตรวจสอบให้แน่ใจว่าแขกและพนักงานในพื้นที่รับผิดชอบทั้งหมด อพยพไปยังจุดรวมพล
- ☐ Switch off all electrical equipment in respective area, Close the door and evacuate to Assembly Point.
ปิดสวิตช์อุปกรณ์ไฟฟ้าทั้งหมดในพื้นที่รับผิดชอบ ปิดประตูและอพยพไปยังจุดรวมพล
- ☐ Use fire escape routes, Do not use elevator. ให้ใช้เส้นทางหนีไฟ ห้ามใช้ลิฟท์
- ☐ Get staff roster from HR, Conduct roll call to ensure all staffs are safe and report the result to HR Manager.
รับ staff roster จาก HR, ดำเนินการตรวจนับยอด เพื่อให้มั่นใจว่าพนักงานทุกคนปลอดภัยและรายงานผลต่อ HR Manager
- ☐ To be in charged for First aid supply (If need)

3. Receive SMS from CMT Group line "Code 2 Green, All clear"

รับแจ้ง SMS จากไลน์กรุป CMT "Code 2 Green, ทุกอย่างเรียบร้อย เข้าสู่ภาวะปกติ"

- ☐ Move immediately to the own area check property damage and report to Chief Commander.
ไปยังพื้นที่ของตนเองทันที ตรวจสอบความเสียหายเบื้องต้นและรายงานต่อ Chief Commander.

Note: If you are not in the hotel and can't come back to hotel, you should immediately call your assistant or senior person who can in charge for your role!
หากไม่อยู่ในพื้นที่โรงแรม, ไม่สามารถกลับมาที่โรงแรมได้ ให้โทรหา Assistant หรือ Senior เข้าทำหน้าที่แทน

25

BD Executive (Public Relation coordinator)

1. Receive Call operator "Code 2 Yellow, Tsunami warning from Seismology center"

รับแจ้งจาก Operator "Code 2 มีแจ้งเตือนเหตุสึนามิ จากศูนย์เฝ้าระวัง

- ☐ Immediately inform staffs in respective to prepare ready for evacuations.
แจ้งกับพนักงานทันที ให้เตรียมความพร้อมการอพยพ
- ☐ Move immediately to Command Center Space 1 Meeting room (YAYA Convention)
ไปที่ Command Center ห้องประชุม Space 1 ชั้นที่ (YAYA Convention)

2. Receive SMS from CMT Group line "Code 2 Red, Tsunami confirm" or hearing bell alarm sound.

รับแจ้ง SMS จากไลน์กรุป CMT "Code 2 red" ได้รับการยืนยันมีเหตุสึนามิ หรือได้ยินเสียงสัญญาณอพยพ

- ☐ Move immediately to Evacuate to Assembly Point.
อพยพไปยังจุดรวมพล ชั้นที่
- ☐ Inform all staffs in respective to evacuate to Assembly Point.
แจ้งพนักงานให้อพยพไปยังจุดรวมพล
- ☐ Secure and remove all important paper document and cash to keep it in Safe area.
ให้มีความปลอดภัยในการจัดเก็บเอกสารสำคัญ เงินสด โดยเก็บไว้ในที่ปลอดภัย
- ☐ Make sure that all guest and staffs in respective area are evacuated to Assembly Point.
ตรวจสอบให้แน่ใจว่าแขกและพนักงานในพื้นที่รับผิดชอบทั้งหมด อพยพไปยังจุดรวมพล
- ☐ Switch off all electrical equipment in respective area, Close the door and evacuate to Assembly Point.
ปิดสวิตช์อุปกรณ์ไฟฟ้าทั้งหมดในพื้นที่รับผิดชอบ ปิดประตูและอพยพไปยังจุดรวมพล
- ☐ Use fire escape routes, Do not use elevator. ให้ใช้เส้นทางหนีไฟ ห้ามใช้ลิฟท์
- ☐ Get staff roster from HR, Conduct roll call to ensure all staffs are safe and report the result to HR Manager.
รับ staff roster จาก HR, ดำเนินการตรวจนับยอด เพื่อให้มั่นใจว่าพนักงานทุกคนปลอดภัยและรายงานผลต่อ HR Manager
- ☐ To be in charged for Media (If need)

3. Receive SMS from CMT Group line "Code 2 Green, All clear"

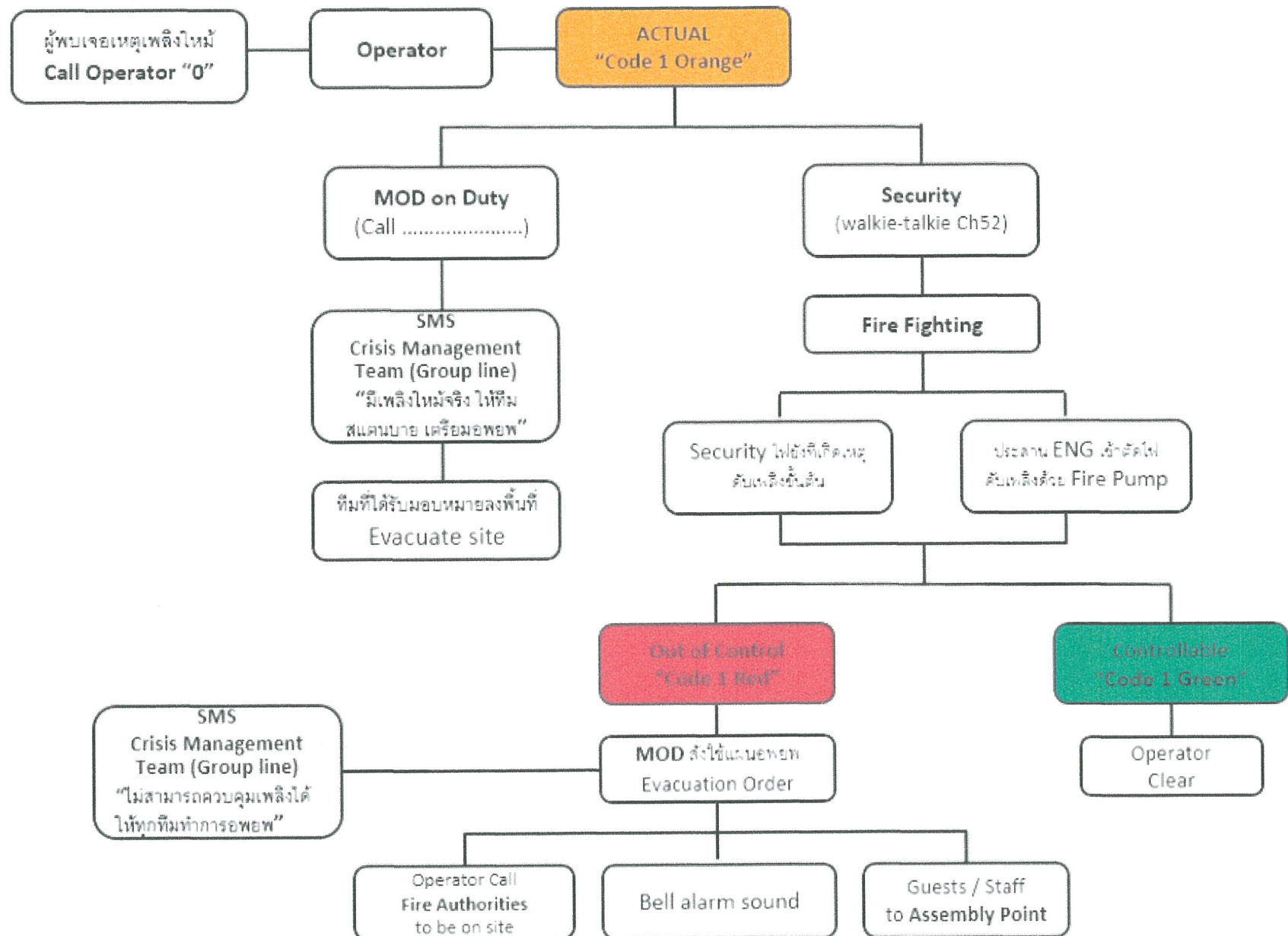
รับแจ้ง SMS จากไลน์กรุป CMT "Code 2 Green, ทุกอย่างเรียบร้อย เข้าสู่ภาวะปกติ"

- ☐ Move immediately to the own area check property damage and report to Chief Commander.
ไปยังพื้นที่ของตนเองทันที ตรวจสอบความเสียหายเบื้องต้นและรายงานต่อ Chief Commander.

Note: If you are not in the hotel and can't come back to hotel, you should immediately call your assistant or senior person who can in charge for your role!
หากไม่อยู่ในพื้นที่โรงแรม, ไม่สามารถกลับมาที่โรงแรมได้ ให้โทรหา Assistant หรือ Senior เข้าทำหน้าที่แทน

26

Fire Evacuation Plan



เอกสารแนบที่ 6

รายงานการตรวจสอบอุปกรณ์ป้องกันและแจ้งเตือนอัคคีภัย

ร	สถานที่	จุดติดตั้ง	ชนิดกล้อง						สถานะ	หมายเหตุ	วันที่ตรวจ	ผลการตรวจ
			Day	Geo	Power	Signal	Net	Audio				
1	Pv 1	หน้าประตูด้านใน	1						/			
2	Pv 2	หน้าประตูด้านใน	1						/			
3	Pv 3/1	หน้าประตูด้านใน	1						/			
4	Pv 3/2	ลิฟท์	1						/			
5	Pv 4	หน้าประตูด้านใน	1						/			
6	Pv 5	หน้าประตูด้านใน	1						/			
7	Pv 6	หน้าประตูด้านใน	1						/			
8	Pv 7	หน้าประตูด้านใน	1						/			
9	Pv 8	หน้าประตูด้านใน	1						/			
10	Pv 9	หน้าประตูด้านใน	1						/			
11	Pv 10	หน้าประตูด้านใน	1						/			
12	Pv 11	หน้าประตูด้านใน	1						/			
13	Pv 12	หน้าประตูด้านใน	1						/			
14	Pv 13	หน้าประตูด้านใน	1						/			
15	Pv 14	หน้าประตูด้านใน	1						/			
16	Pv 15	หน้าประตูด้านใน	1						/			
17	Pv 16	หน้าประตูด้านใน	1						/			
18	Pv 17	หน้าประตูด้านใน	1						/			
19	Pv 18	หน้าประตูด้านใน	1						/			
20	Pv 19	หน้าประตูด้านใน	1						/			
21	Pv 20	หน้าประตูด้านใน	1						/			
22	Pv 21	หน้าประตูด้านใน	1						/			
23	Pv 22	หน้าประตูด้านใน	1						/			
24	Pv 23	หน้าประตูด้านใน	1						/			
25	Pv 24	หน้าประตูด้านใน	1						/			
26	Pv 25	หน้าประตูด้านใน	1						/			
27	Pv 26	หน้าประตูด้านใน	1						/			
28	Pv 27	หน้าประตูด้านใน	1						/			
29	Pv 28	หน้าประตูด้านใน	1						/			
30	Pv 29	หน้าประตูด้านใน	1						/			
31	Pv 30	หน้าประตูด้านใน	1						/			
32	Pv 31	หน้าประตูด้านใน	1						/			
33	Pv 32	หน้าประตูด้านใน	1						/			
34	Pv 33	หน้าประตูด้านใน	1						/			
35	Pv 34	หน้าประตูด้านใน	1						/			
36	Pv 35	หน้าประตูด้านใน	1						/			
37	Pv 36	หน้าประตูด้านใน	1						/			
38	Pv 37	หน้าประตูด้านใน	1						/			

ร	สถานที่	จุดติดตั้ง	ชนิดกล้อง						สถานะ	หมายเหตุ	วันที่ตรวจ	ผลการตรวจ
			Day	Geo	Power	Signal	Net	Audio				
115	GSMS	Band room 4	1						/			
121	GSMS	หน้าประตูด้านใน	1						/			
121	GSMS	หน้าประตูด้านใน	1						/			
122	GSMS	หน้าประตูด้านใน	1						/			
123	GSMS	หน้าประตูด้านใน	1						/			
124	GSMS	หน้าประตูด้านใน	1						/			
125	GSMS	หน้าประตูด้านใน	1						/			
126	GSMS	หน้าประตูด้านใน	1						/			
127	GSMS	หน้าประตูด้านใน	1						/			
128	GSMS	หน้าประตูด้านใน	1						/			
129	GSMS	หน้าประตูด้านใน	1						/			
130	GSMS	หน้าประตูด้านใน	1						/			
131	GSMS	หน้าประตูด้านใน	1						/			
132	GSMS	หน้าประตูด้านใน	1						/			
133	GSMS	หน้าประตูด้านใน	1						/			
134	GSMS	หน้าประตูด้านใน	1						/			
135	GSMS	หน้าประตูด้านใน	1						/			
136	GSMS	หน้าประตูด้านใน	1						/			
137	GSMS	หน้าประตูด้านใน	1						/			
138	GSMS	หน้าประตูด้านใน	1						/			
139	GSMS	หน้าประตูด้านใน	1						/			
140	GSMS	หน้าประตูด้านใน	1						/			
141	GSMS	หน้าประตูด้านใน	1						/			
142	GSMS	หน้าประตูด้านใน	1						/			
143	GSMS	หน้าประตูด้านใน	1						/			
144	GSMS	หน้าประตูด้านใน	1						/			
145	GSMS	หน้าประตูด้านใน	1						/			

บันทึก


 (ผู้ดูแลรักษาความปลอดภัย)
 Loss Prevention Manager


 (ผู้จัดการความปลอดภัย)
 Safety Manager

၆၈၃၁၁၁

No	Location	Room Name	Room Type				Room Size		Room Status	Room Number	Room Name	Room Number	Room Name
			Day	Night	Weekend	Other	Area	Vol					
119	K25W3	Bed room 4		1				✓		Chairman	4/3/22		
120	K25W3	Bed room 4	1					✓		Chairman	4/3/22		
121	K25W7	Bed room 4	1					✓		Chairman	4/3/22		
122	habitat	Bed room		1				✓		Chairman	4/3/22		
123	CHU CHI	Bed room		1				✓		Chairman	4/3/22		
124	CHU 2	Bed room		1				✓		Chairman	4/3/22		
125	CHU 3	Bed room		1				✓		Chairman	4/3/22		
126	HOT BOX	Bed room		1				✓		Chairman	4/3/22		
127	Bed room	Bed room		1				✓		Chairman	4/3/22		
128	Bed room	Bed room		1				✓		Chairman	4/3/22		
129	Bed room	Bed room		1				✓		Chairman	4/3/22		
130	Gay House#1	Bed room		1				✓		Chairman	4/3/22		
131	Gay House#2	Bed room		1				✓		Chairman	4/3/22		
132	The Heart	Bed room		1				✓		Chairman	4/3/22		
133	The Heart	Bed room		1				✓		Chairman	4/3/22		
134	The Heart	Bed room		1				✓		Chairman	4/3/22		
135	The Heart	Bed room		1				✓		Chairman	4/3/22		
136	The Heart	Bed room		1				✓		Chairman	4/3/22		
137	The Heart	Bed room		1				✓		Chairman	4/3/22		
138	The Heart	Bed room		1				✓		Chairman	4/3/22		
139	The Heart	Bed room		1				✓		Chairman	4/3/22		
140	The Heart	Bed room		1				✓		Chairman	4/3/22		
141	The Heart	Bed room		1				✓		Chairman	4/3/22		
142	YAYA	Bed room		1				✓		Chairman	4/3/22		
143	YAYA	Bed room		1				✓		Chairman	4/3/22		

วันที่ 2 ธ.ค. 2558 YAYA Convention 2012 server room, ห้อง 2

.....

© 2006 The Authors
Journal compilation © 2006 Blackwell Publishing Ltd



1/3/94

(บุคคลในวัยเด็ก หรือ "Child")

Cold Storage Manager		Exotic Manager
----------------------	--	----------------

၆၈၂

ร.	รหัสงาน	ชื่องาน	พื้นที่			สถานะ		หมายเหตุ	ผู้ทำ	วันที่รับ	วันที่ส่ง
			Div C	Col	Room	STNO	ST/ST				
1	Pv1	หน้าประตูด้านใน	1								
2	Pv2	หน้าประตูด้านใน	1								
3	Pv3a1	หน้าประตูด้านใน	1					✓	Wizarn	24/3/66	
4	Pv3a2	หน้าประตูด้านใน	1					✓			
5	Pv4	หน้าประตูด้านใน	1					✓	Wizarn	24/3/66	
6	Pv5	หน้าประตูด้านใน	1								
7	Pv6	หน้าประตูด้านใน	1					✓	Savin		
8	Pv7	หน้าประตูด้านใน	1					✓	Savin		
9	Pv8	หน้าประตูด้านใน	1					✓	Savin		
10	Pv9	หน้าประตูด้านใน	1					✓	chainwat	24/3/66	
11	Pv10	หน้าประตูด้านใน	1					✓	Wizarn	24/3/66	
12	Pv11	หน้าประตูด้านใน	1								
13	Fa011	หน้าประตูด้านใน	1					✓	Wizarn	24/3/66	
14	Fa012	หน้าประตูด้านใน	1					✓			
15	Fa02	หน้าประตูด้านใน	1								
16	Fa03	หน้าประตูด้านใน	1								
17	Fa04	หน้าประตูด้านใน	1					✓	Wizarn	24/3/66	
18	Fa05	หน้าประตูด้านใน	1					✓	Wizarn	24/3/66	
19	Fa12	หน้าประตูด้านใน	1					✓	Savin		
20	Fa13	หน้าประตูด้านใน	1					✓	Savin		
21	Fa13a1	หน้าประตูด้านใน	1					✓	Savin		
22	Fa13a2	หน้าประตูด้านใน	1					✓	Savin		
23	Fa20	หน้าประตูด้านใน	1					✓	Savin	5/3/66	
24	G01	สฟ	1					✓	chainwat	24/3/66	
25	G02	หน้าประตูด้านใน	1								
26	G11	หน้าประตูด้านใน	1					✓	chainwat	24/3/66	
27	G15	หน้าประตูด้านใน	1								
28	G021	หน้าประตูด้านใน	1					✓			
29	G22a1	หน้าประตูด้านใน	1					✓	Wizarn	24/3/66	
30	G22a2	หน้าประตูด้านใน	1					✓			
31	G15a1	สฟ	1					✓	chainwat	24/3/66	
32	G15a2	สฟ	1					✓	chainwat	24/3/66	
33	G20a1	หน้าประตูด้านใน	1					✓	Savin	24/3/66	
34	G23a2	หน้าประตูด้านใน	1					✓	Savin	24/3/66	
35	Reception1	หน้าประตูด้านใน	1					✓			
36	Reception2	สฟ	1					✓	chainwat	24/3/66	
37	Reception3	หน้าประตูด้านใน	1					✓			
38	Reception4	หน้าประตูด้านใน	1					✓			

#	ROOM/พื้นที่	ประเภทอาคาร	ชนิดสินค้า					MR-002		การควบคุมสินค้า	ผู้ตรวจ	วันที่ตรวจ	หมายเหตุ
			Day C	Car	Motor	RF 700	Free Air	K	View				
110	226H1	Food room 4		1					✓				
110	226H3	ห้องครัวชั้น 4		1					✓			chainnet	15/1/64
121	226H1	ห้องครัวชั้น 1F	1						✓				
122	226H3	ห้องครัวชั้น 4	1						✓				
123	226H CH	ห้องเก็บ Server				1			✓				
124	226H 2C	RF	1						✓			chainnet	15/1/64
125	226H 3	ห้องครัว	1						✓				
126	HOT BOX	ห้องครัว						1	✓				
127	226H3	ชั้น B	1						✓				
128	226H	ห้องเก็บ Server + HK	1						✓			chainnet	15/1/64
129	226H	ห้อง CCTV			1				✓			chainnet	15/1/64
130	Day House01	ห้องครัว	1						✓				
131	Day House02	ห้องครัว	1						✓				
132	The Heart	Engine room	1						✓				chainnet
133	The Heart	Generator 1	1						✓				
134	The Heart	Generator 2	1						✓				
135	The Heart	Generator Kitchen					1		✓				
136	The Heart	Server room	1						✓				
137	The Heart	Accounting Office	1						✓				
138	The Heart	HR Office	1						✓				
139	The Heart	HR Office	1						✓				
140	The Heart	Gas station			1				✓				
141	The Heart	Pump room	1						✓				
142	1-AVA	Recharge room	1						✓				
143	1-AVA	ห้องครัว			1				✓				
TOTAL			64	45	13	17	1	3	143				

9.23.2017

[illegible]

உள்ளுறை: கவிதைகள்

#	สถานที่	จุดติดตั้ง	ชนิดถัง							สถานะ	การดำเนินการ	ผู้ตรวจ	วันที่ตรวจ	หมายเหตุ
			CO2	ABC	ABC	ABC	ABC	ABC	ABC					
1	PU-1	หน้าประตูห้อง 1	✓							✓		chainwat	7/5/66	
2	PU-2	หน้าประตูห้อง 2	✓							✓				
3	PU-3	หน้าประตูห้อง 3	✓							✓		chainwat	19/5/66	
4	PU-4	หน้าประตูห้อง 4	✓							✓		chainwat	5/5/66	
5	PU-5	หน้าประตูห้อง 5	✓							✓		chainwat	19/5/66	
6	PU-6	หน้าประตูห้อง 6	✓							✓		chainwat	23/5/66	
7	PU-7	หน้าประตูห้อง 7	✓							✓				
8	PU-8	หน้าประตูห้อง 8	✓							✓				
9	PU-9	หน้าประตูห้อง 9	✓							✓		chainwat	19/5/66	
10	PU-10	หน้าประตูห้อง 10	✓							✓		chainwat	7/5/66	
11	PU-11	หน้าประตูห้อง 11	✓							✓		chainwat	7/5/66	
12	PU-12	หน้าประตูห้อง 12	✓							✓		chainwat	23/5/66	
13	PU-13	หน้าประตูห้อง 13	✓							✓		chainwat	7/5/66	
14	PU-14	หน้าประตูห้อง 14	✓							✓		chainwat	7/5/66	
15	PU-15	หน้าประตูห้อง 15	✓							✓		chainwat	7/5/66	
16	PU-16	หน้าประตูห้อง 16	✓							✓		chainwat	7/5/66	
17	PU-17	หน้าประตูห้อง 17	✓							✓		chainwat	19/5/66	
18	PU-18	หน้าประตูห้อง 18	✓							✓		chainwat	7/5/66	
19	PU-19	หน้าประตูห้อง 19	✓							✓		chainwat	7/5/66	
20	PU-20	หน้าประตูห้อง 20	✓							✓		chainwat	7/5/66	
21	PU-21	หน้าประตูห้อง 21	✓							✓		chainwat	23/5/66	
22	PU-22	หน้าประตูห้อง 22	✓							✓		chainwat	7/5/66	
23	PU-23	หน้าประตูห้อง 23	✓							✓		chainwat	23/5/66	
24	PU-24	หน้าประตูห้อง 24	✓							✓		chainwat	7/5/66	
25	PU-25	หน้าประตูห้อง 25	✓							✓		chainwat	7/5/66	
26	PU-26	หน้าประตูห้อง 26	✓							✓		chainwat	7/5/66	
27	PU-27	หน้าประตูห้อง 27	✓							✓		chainwat	7/5/66	
28	PU-28	หน้าประตูห้อง 28	✓							✓		chainwat	7/5/66	
29	PU-29	หน้าประตูห้อง 29	✓							✓		chainwat	7/5/66	
30	PU-30	หน้าประตูห้อง 30	✓							✓		chainwat	7/5/66	
31	PU-31	หน้าประตูห้อง 31	✓							✓		chainwat	7/5/66	
32	PU-32	หน้าประตูห้อง 32	✓							✓		chainwat	7/5/66	
33	PU-33	หน้าประตูห้อง 33	✓							✓		chainwat	7/5/66	
34	PU-34	หน้าประตูห้อง 34	✓							✓		chainwat	7/5/66	
35	PU-35	หน้าประตูห้อง 35	✓							✓		chainwat	7/5/66	
36	PU-36	หน้าประตูห้อง 36	✓							✓		chainwat	7/5/66	
37	PU-37	หน้าประตูห้อง 37	✓							✓		chainwat	7/5/66	
38	PU-38	หน้าประตูห้อง 38	✓							✓		chainwat	7/5/66	

#	สถานที่	จุดติดตั้ง	ชนิดถัง							สถานะ	การดำเนินการ	ผู้ตรวจ	วันที่ตรวจ	หมายเหตุ
			CO2	ABC	ABC	ABC	ABC	ABC	ABC					
101	CU-1	หน้าประตูห้อง 1	✓							✓		chainwat	7/5/66	
102	CU-2	หน้าประตูห้อง 2	✓							✓				
103	CU-3	หน้าประตูห้อง 3	✓							✓		chainwat	7/5/66	
104	CU-4	หน้าประตูห้อง 4	✓							✓		chainwat	7/5/66	
105	CU-5	หน้าประตูห้อง 5	✓							✓		chainwat	7/5/66	
106	CU-6	หน้าประตูห้อง 6	✓							✓		chainwat	7/5/66	
107	CU-7	หน้าประตูห้อง 7	✓							✓		chainwat	7/5/66	
108	CU-8	หน้าประตูห้อง 8	✓							✓		chainwat	7/5/66	
109	CU-9	หน้าประตูห้อง 9	✓							✓		chainwat	7/5/66	
110	CU-10	หน้าประตูห้อง 10	✓							✓		chainwat	7/5/66	
111	CU-11	หน้าประตูห้อง 11	✓							✓		chainwat	7/5/66	
112	CU-12	หน้าประตูห้อง 12	✓							✓		chainwat	7/5/66	
113	CU-13	หน้าประตูห้อง 13	✓							✓		chainwat	7/5/66	
114	CU-14	หน้าประตูห้อง 14	✓							✓		chainwat	7/5/66	
115	CU-15	หน้าประตูห้อง 15	✓							✓		chainwat	7/5/66	
116	CU-16	หน้าประตูห้อง 16	✓							✓		chainwat	7/5/66	
117	CU-17	หน้าประตูห้อง 17	✓							✓		chainwat	7/5/66	
118	CU-18	หน้าประตูห้อง 18	✓							✓		chainwat	7/5/66	
119	CU-19	หน้าประตูห้อง 19	✓							✓		chainwat	7/5/66	
120	CU-20	หน้าประตูห้อง 20	✓							✓		chainwat	7/5/66	
121	CU-21	หน้าประตูห้อง 21	✓							✓		chainwat	7/5/66	
122	CU-22	หน้าประตูห้อง 22	✓							✓		chainwat	7/5/66	
123	CU-23	หน้าประตูห้อง 23	✓							✓		chainwat	7/5/66	
124	CU-24	หน้าประตูห้อง 24	✓							✓		chainwat	7/5/66	
125	CU-25	หน้าประตูห้อง 25	✓							✓		chainwat	7/5/66	
126	CU-26	หน้าประตูห้อง 26	✓							✓		chainwat	7/5/66	
127	CU-27	หน้าประตูห้อง 27	✓							✓		chainwat	7/5/66	
128	CU-28	หน้าประตูห้อง 28	✓							✓		chainwat	7/5/66	
129	CU-29	หน้าประตูห้อง 29	✓							✓		chainwat	7/5/66	
130	CU-30	หน้าประตูห้อง 30	✓							✓		chainwat	7/5/66	
131	CU-31	หน้าประตูห้อง 31	✓							✓		chainwat	7/5/66	
132	CU-32	หน้าประตูห้อง 32	✓							✓		chainwat	7/5/66	
133	CU-33	หน้าประตูห้อง 33	✓							✓		chainwat	7/5/66	
134	CU-34	หน้าประตูห้อง 34	✓							✓		chainwat	7/5/66	
135	CU-35	หน้าประตูห้อง 35	✓							✓		chainwat	7/5/66	
136	CU-36	หน้าประตูห้อง 36	✓							✓		chainwat	7/5/66	
137	CU-37	หน้าประตูห้อง 37	✓							✓		chainwat	7/5/66	
138	CU-38	หน้าประตูห้อง 38	✓							✓		chainwat	7/5/66	
139	CU-39	หน้าประตูห้อง 39	✓							✓		chainwat	7/5/66	
140	CU-40	หน้าประตูห้อง 40	✓							✓		chainwat	7/5/66	
141	CU-41	หน้าประตูห้อง 41	✓							✓		chainwat	7/5/66	
142	CU-42	หน้าประตูห้อง 42	✓							✓		chainwat	7/5/66	
143	CU-43	หน้าประตูห้อง 43	✓							✓		chainwat	7/5/66	
144	CU-44	หน้าประตูห้อง 44	✓							✓		chainwat	7/5/66	
145	CU-45	หน้าประตูห้อง 45	✓							✓		chainwat	7/5/66	
146	CU-46	หน้าประตูห้อง 46	✓							✓		chainwat	7/5/66	
147	CU-47	หน้าประตูห้อง 47	✓							✓		chainwat	7/5/66	
148	CU-48	หน้าประตูห้อง 48	✓							✓		chainwat	7/5/66	
149	CU-49	หน้าประตูห้อง 49	✓							✓		chainwat	7/5/66	
150	CU-50	หน้าประตูห้อง 50	✓							✓		chainwat	7/5/66	

อิน พาราว

1/6/69
Inspector Manager

1/6/69
Inspector Manager

การตรวจเช็คถังดับเพลิง ประจำเดือน มิถุนายน

Site name

No	สถานที่	จุดติดตั้ง	ชนิดถัง							ผลการตรวจ	ถังดับเพลิง	หมายเหตุ
			Dry	Gas	Halon	CO2	Water	Other	Ref			
1	PV1	หน้าประตูด้านใน								/	Surin	6/6/66
2	PV2	หน้าประตูด้านใน								/		
3	PV3	หน้าประตูด้านใน								/		
4	PV4	หน้าประตูด้านใน								/		
5	PV5	หน้าประตูด้านใน								/	Wijarn	18/6/66
6	PV6	หน้าประตูด้านใน								/		
7	PV7	หน้าประตูด้านใน								/		
8	PV8	หน้าประตูด้านใน								/		
9	PV9	หน้าประตูด้านใน								/	Surin	1/6/66
10	PV10	หน้าประตูด้านใน								/		
11	PV11	หน้าประตูด้านใน								/		
12	PV12	หน้าประตูด้านใน								/		
13	PV13	หน้าประตูด้านใน								/	Wijarn	18/6/66
14	PV14	หน้าประตูด้านใน								/		
15	PV15	หน้าประตูด้านใน								/		
16	PV16	หน้าประตูด้านใน								/		
17	PV17	หน้าประตูด้านใน								/	Wijarn	18/6/66
18	PV18	หน้าประตูด้านใน								/		
19	PV19	หน้าประตูด้านใน								/		
20	PV20	หน้าประตูด้านใน								/		
21	PV21	หน้าประตูด้านใน								/	Surin	18/6/66
22	PV22	หน้าประตูด้านใน								/		
23	PV23	หน้าประตูด้านใน								/		
24	PV24	หน้าประตูด้านใน								/		
25	PV25	หน้าประตูด้านใน								/	Wijarn	18/6/66
26	PV26	หน้าประตูด้านใน								/		
27	PV27	หน้าประตูด้านใน								/		
28	PV28	หน้าประตูด้านใน								/		
29	PV29	หน้าประตูด้านใน								/	Surin	18/6/66
30	PV30	หน้าประตูด้านใน								/		
31	PV31	หน้าประตูด้านใน								/		
32	PV32	หน้าประตูด้านใน								/		
33	PV33	หน้าประตูด้านใน								/	Chaiwat	11/6/66
34	PV34	หน้าประตูด้านใน								/		
35	PV35	หน้าประตูด้านใน								/		
36	PV36	หน้าประตูด้านใน								/		
37	PV37	หน้าประตูด้านใน								/	Surin	18/6/66
38	PV38	หน้าประตูด้านใน								/		
39	PV39	หน้าประตูด้านใน								/		
40	PV40	หน้าประตูด้านใน								/		

No	สถานที่	จุดติดตั้ง	ชนิดถัง							ผลการตรวจ	ถังดับเพลิง	หมายเหตุ
			Dry	Gas	Halon	CO2	Water	Other	Ref			
119	K2505	Bed room 4								/	Surin	6/6/66
120	K2506	หน้าห้อง								/		
121	K2507	หน้าห้อง								/		
122	Plants	หน้าห้อง								/		
123	Ch 1	หน้าห้อง								/	Chaiwat	11/6/66
124	Ch no 2	หน้าห้อง								/		
125	Ch no 3	หน้าห้อง								/		
126	Ch no 4	หน้าห้อง								/		
127	Ch no 5	หน้าห้อง								/	Surin	2/6/66
128	Ch no 6	หน้าห้อง								/		
129	Ch no 7	หน้าห้อง								/		
130	Ch no 8	หน้าห้อง								/		
131	The Heart	Front room								/	Chaiwat	3/6/66
132	The Heart	Corridor 1								/		
133	The Heart	Corridor 2								/		
134	The Heart	Corridor Kitchen								/		
135	The Heart	Server room								/	Surin	11/6/66
136	The Heart	Reception								/		
137	The Heart	HR Office								/		
138	The Heart	HR Office								/		
139	The Heart	HR Office								/	Surin	11/6/66
140	The Heart	HR Office								/		
141	The Heart	HR Office								/		
142	The Heart	HR Office								/		
143	The Heart	HR Office								/	Surin	11/6/66
144	The Heart	HR Office								/		
145	The Heart	HR Office								/		
146	The Heart	HR Office								/		
147	The Heart	HR Office								/	Chaiwat	3/6/66
148	The Heart	HR Office								/		
149	The Heart	HR Office								/		
150	The Heart	HR Office								/		

วันที่: 9 มิถุนายน 2566

Signature (For)

(Signature of the person)

Loss Prevention Manager

Signature (For)

(Signature of the person)

Facility Manager