

บทที่ 2

ผลการปฏิบัติตามมาตรการป้องกันและแก้ไขผลกระทบสิ่งแวดล้อม

2.1 ผลการปฏิบัติตามมาตรการป้องกันและแก้ไขผลกระทบสิ่งแวดล้อม

บริษัท เซนเซส พร็อพเพอร์ตี้ แมเนจเม้นท์ จำกัด ได้ดำเนินการตรวจสอบมาตรการป้องกันและแก้ไขผลกระทบสิ่งแวดล้อม ตามที่เสนอไว้ในรายงานการวิเคราะห์ผลกระทบสิ่งแวดล้อมโครงการ U Delight Ratchavibha (ยูดีไลต์ รัชวิภา) โดยทำการสำรวจโครงการร่วมกับการสัมภาษณ์เจ้าหน้าที่โครงการเพื่อรายงานความก้าวหน้าผลการปฏิบัติตามมาตรการป้องกันและแก้ไขผลกระทบสิ่งแวดล้อม (ระยะดำเนินการ) ช่วงเดือนมกราคม – มิถุนายน 2566 และเสนอผลการปฏิบัติที่ได้มีการปฏิบัติจริง พร้อมทั้งแสดงรายละเอียดของปัญหาและอุปสรรคในการดำเนินการและแนวทางการแก้ไขโครงการ และแสดงรูปประกอบการปฏิบัติตามมาตรการ ดังแสดงรายละเอียดในตารางที่ 2.1-1

ตารางที่ 2.1-1 แบบรายงานผลการปฏิบัติตามมาตรการป้องกันและแก้ไขผลกระทบสิ่งแวดล้อม และมาตรการติดตามตรวจสอบผลกระทบสิ่งแวดล้อม (ระยะดำเนินการ)
โครงการ U Delight Ratchavibha (ยูดีไลท์ รัชวิภา) ช่วงเดือนมกราคม – มิถุนายน 2566

ข้อ	มาตรการป้องกันและแก้ไขผลกระทบสิ่งแวดล้อม	ผลการปฏิบัติ ตามมาตรการ	รายละเอียดผลการปฏิบัติตามมาตรการฯ	เอกสารอ้างอิง	ปัญหา อุปสรรค ที่ไม่ สามารถปฏิบัติตามมาตรการ และแนวทางแก้ไข
		✓=ดำเนินการแล้ว <input checked="" type="checkbox"/> =ดำเนินการไม่ครบถ้วน ✕=ยังไม่ได้ปฏิบัติ			
1. ทรัพยากรสิ่งแวดล้อมทางกายภาพ					
1.1 สภาพภูมิประเทศ	- จัดให้มีการดูแลรักษาพื้นที่จัดภูมิทัศน์ภายในโครงการให้มีความสะอาด และเป็นระเบียบเรียบร้อยอยู่เสมอ	✓	โครงการจัดเจ้าหน้าที่ดูแลพื้นที่สีเขียวและสภาพแวดล้อมทั้งภายในและภายนอกให้มีสภาพดีอยู่เสมอ	รูปที่ 2-1 และรูปที่ 2-7	-
1.2 คุณภาพอากาศ 1) ฝุ่นละออง	1. ควบคุมความเร็วของรถภายในโครงการ เช่น ป้ายจำกัดความเร็วไม่เกิน 30 กิโลเมตร/ชั่วโมง และสัญญาณชะลอความเร็วแบบโค้งพาราโบลา ขนาดความกว้างฐาน 2 เมตร สูงจากพื้นถนนโครงการ 0.075 เมตร เพื่อไม่ให้เกิดการฟุ้งกระจายของฝุ่นบนผิวถนน	✓	ในการสัญจรภายในพื้นที่โครงการถูกควบคุมด้วยป้ายจำกัดความเร็วไม่เกิน 30 กม./ชม. และสัญญาณชะลอความเร็ว ประกอบกับทางสัญจรภายในโครงการทั้งหมดถูกก่อสร้างด้วยคอนกรีตอัตราการเกิดฝุ่นละอองจึงอยู่ในระดับต่ำ	รูปที่ 2-15 และรูปที่ 2-40	-
	2. หมั่นดูแลรักษาความสะอาดบริเวณถนนโดยฉีดล้างถนนเป็นครั้งคราวเพื่อป้องกันการฟุ้งกระจายของฝุ่นอันเนื่องจากถนน	✓	โครงการได้จัดให้พนักงานทำความสะอาดของโครงการดำเนินการล้างทำความสะอาดบริเวณพื้นถนนของโครงการเป็นประจำ เพื่อลดและป้องกันการฟุ้งกระจายของฝุ่นอันเนื่องจากการสัญจรของรถยนต์ในพื้นที่โครงการ	รูปที่ 2-2	-
	3. ดูแลรักษาสภาพถนนทางเดินรถ และป้ายจราจรในโครงการให้สะอาดและมีสภาพดีอยู่เสมอ กรณีที่พบว่าถนน ทางเดินรถ และป้ายจราจรที่มีการชำรุดให้ดำเนินการซ่อมแซมหรือปรับเปลี่ยนใหม่โดยทันที	✓	โครงการได้กำชับพนักงานทุกคนของโครงการ หากพบการชำรุดของพื้นถนน หรือสัญญาณจราจรต่างๆ บนท้องถนนโครงการรีบรายงาน มอเห็นไม่ชัดเจนให้ดำเนินการแจ้งต่อนิตา ของโครงการ เพื่อทำการซ่อมแซมให้สามารถใช้งานได้อย่างมีประสิทธิภาพโดยเร็วที่สุด	รูปที่ 2-4 และรูปที่ 2-26	-

ข้อ	มาตรการป้องกันและแก้ไขผลกระทบสิ่งแวดล้อม	ผลการปฏิบัติ ตามมาตรการ	รายละเอียดผลการปฏิบัติตามมาตรการฯ	เอกสารอ้างอิง	ปัญหา อุปสรรค ที่ไม่สามารถปฏิบัติตามมาตรการ และแนวทางแก้ไข
		✓=ดำเนินการแล้ว <input checked="" type="checkbox"/> =ดำเนินการไม่ครบถ้วน ✕=ยังไม่ได้ปฏิบัติ			
2) มลพิษทางอากาศ	1. ติดตั้งป้ายห้ามติดเครื่องยนต์ทั้งไว้ภายในบริเวณลานจอดรถ ให้สามารถสังเกตเห็นได้อย่างชัดเจนและทั่วถึง	✓	โครงการได้ติดตั้งป้ายแสดงข้อความว่า “ห้ามติดเครื่องยนต์” บริเวณลานจอดรถให้สามารถมองเห็นได้อย่างชัดเจน	รูปที่ 2-41	-
	2. จัดระบบการจราจรภายในโครงการให้ชัดเจน รวมถึงการควบคุมการปฏิบัติตามของผู้พักอาศัย	✓	โครงการได้จัดทำเส้นและสัญญาณจราจรบนถนนภายในพื้นที่โครงการอย่างชัดเจน เพื่อป้องกันไม่ให้เกิดความสับสนด้านการเดินรถแก่ผู้พักอาศัยและผู้มาติดต่อโครงการ ทั้งนี้โครงการได้จัดให้มีเจ้าหน้าที่เพื่ออำนวยความสะดวกในการเดินรถตลอด 24 ชั่วโมง	รูปที่ 2-4 รูปที่ 2-5 และรูปที่ 2-26	-
	3. จัดให้มีเจ้าหน้าที่คอยควบคุมและอำนวยความสะดวกบริเวณทางเข้า-ออก เพื่อป้องกันรถติดและชะลอตัวบริเวณด้านหน้าโครงการ บนถนนวิภาวดีรังสิต โดยเฉพาะในช่วงเวลาเร่งด่วน เวลา 07.00-08.00 น. และ 17.00-18.00 น.	✓	โครงการได้จัดให้มีเจ้าหน้าที่รักษาความปลอดภัยบริเวณทางเข้า-ออก เพื่ออำนวยความสะดวกและรักษาความปลอดภัยบริเวณด้านหน้าโครงการตลอด 24 ชั่วโมง	รูปที่ 2-5	-
	4. จัดให้มีพื้นที่สีเขียวภายในโครงการ ขนาดพื้นที่รวม 2,979.31 ตร.ม. โดยต้นไม้ยืนต้นที่เลือกใช้ ได้แก่ กระโดน สารภี จิกน้ำ ลำพู ปิ๊ และฉนวนทอง ซึ่งสามารถดูดซับก๊าซคาร์บอนมอนอกไซด์ที่เกิดจากโครงการได้หมด	✓	ปัจจุบันพื้นที่สีเขียวของโครงการมีทั้งหมด 2 บริเวณ ประกอบด้วย ชั้น 1 และชั้น 6 ทั้งนี้โครงการได้จัดให้มีเจ้าหน้าที่ดูแลบำรุงรักษา ให้พื้นที่สีเขียวของโครงการมีความสมบูรณ์สวยงามอยู่ตลอดเวลา หากมีพื้นที่บริเวณใดเสื่อมโทรม เจ้าหน้าที่ของโครงการจะดูแลเป็นพิเศษหรือปลูกทดแทนใหม่ทันที	รูปที่ 2-7 รูปที่ 2-1	-
	5. ดูแลบริเวณพื้นที่โครงการให้มีความสะอาด และเป็นระเบียบเรียบร้อยอยู่เสมอ	✓	โครงการจัดเจ้าหน้าที่ดูแลบริเวณพื้นที่โครงการให้มีความสะอาด และเป็นระเบียบเรียบร้อยอยู่เสมอ	รูปที่ 2-3	-

ข้อ	มาตรการป้องกันและแก้ไขผลกระทบสิ่งแวดล้อม	ผลการปฏิบัติ	รายละเอียดผลการปฏิบัติตามมาตรการฯ	เอกสารอ้างอิง	ปัญหา อุปสรรค ที่ไม่สามารถปฏิบัติตามมาตรการ และแนวทางแก้ไข
		ตามมาตรการ			
		✓=ดำเนินการแล้ว <input checked="" type="checkbox"/> =ดำเนินการไม่ครบถ้วน ✗=ยังไม่ได้ปฏิบัติ			
1.3 เสี่ยงและ ความ สั่นสะเทือน	ควบคุมความเร็วของการใช้รถในบริเวณพื้นที่โครงการ เช่น ติดตั้งป้ายจำกัดความเร็ว และทำสัญญาณชะลอความเร็วแบบโค้ง พาราโบลา ขนาดความกว้างฐาน 2 เมตร สูงจากพื้นถนน โครงการ 0.075 เมตร และช่วยลดระดับเสียงที่เกิดจากรถยนต์ ลดลงไปด้วย	✓	ปัจจุบันความเร็วในการสัญจรภายในพื้นที่โครงการ ถูกควบคุมด้วยสัญญาณชะลอความเร็วเท่านั้น ประกอบ กับทางสัญจรภายในโครงการทั้งหมดถูกก่อสร้าง ด้วยคอนกรีตอัดราการเกิดฝุ่นละอองจึงอยู่ในระดับต่ำ	รูปที่ 2-15 และ รูปที่ 40	-
1.4 คุณภาพน้ำ	1. จัดให้มีระบบบำบัดแบบเติมอากาศเลี้ยงตะกอน (Aeration Activated Sludge Process) เป็นถังคอนกรีตเสริมเหล็ก ผังใต้ดิน ซึ่งได้ถูกออกแบบให้รองรับน้ำเสียได้ 480 ลบ.ม./วัน โดยระบบบำบัดน้ำเสียจะมีประสิทธิภาพร้อยละ 92 สามารถ บำบัดน้ำเสียให้ได้คุณภาพตามมาตรฐานน้ำทิ้งจากอาคาร ประเภท ก ซึ่งกำหนดให้มีค่า BOD ไม่เกิน 20 มก./ล.	✓	ปัจจุบันโครงการได้ก่อสร้างระบบบำบัดแบบเติมอากาศ เลี้ยงตะกอน (Aeration Activated Sludge Process) เป็นถังคอนกรีตเสริมเหล็กผังใต้ดิน ซึ่งได้ถูกออกแบบ ให้รองรับน้ำเสียได้ 480 ลบ.ม./วัน	รูปที่ 2-6	-
	2. ไขมันส่วนเกินที่ตกได้จากถังดักไขมัน ให้ตักออกไป ตากแห้งก่อนที่จะใส่ลงต่อไปทิ้งรวมกับขยะมูลฝอยอื่นๆ เพื่อให้หน่วยงานที่เกี่ยวข้องนำไปกำจัดต่อไป	✓	จัดให้มีเจ้าหน้าที่ตรวจสอบปริมาณไขมันและดักไขมัน ในถังดักไขมันเป็นประจำ ทั้งนี้เมื่อวันที่ 11-12 เมษายน 2565 ได้จัดให้มีการสูบน้ำไขมันและตะกอนส่วนเกิน ในปี 2566 มีแผนในการสูบน้ำไขมันและตะกอนส่วนเกิน คือเดือนกันยายน	รูปที่ 2-46	-
	3. ก๊าซมีเทนจากการบำบัดน้ำเสียประมาณ 32,515.92 ลิตร/วัน ซึ่งจะถูกรวบรวมโดยท่อระบายไปยังพื้นที่สีเขียวเพื่อทำ การบำบัดด้วยวิธี Biological Oxidation โดยโครงการ จัดเตรียมพื้นที่สีเขียวเพื่อใช้บำบัดขนาด 13.5 ตร.ม. ซึ่งสามารถกำจัดก๊าซมีเทนที่เกิดขึ้นได้ 38,400 ลิตร/วัน โดยไม่ส่งผลกระทบต่อผู้พักอาศัยภายในโครงการและ บริเวณโดยรอบ	✗	ปัจจุบันโครงการยังมิได้มีพื้นที่สีเขียวเพื่อใช้บำบัดก๊าซ มีเทน	-	จัดให้มีพื้นที่สีเขียวเพื่อใช้ บำบัดก๊าซมีเทน

ข้อ	มาตรการป้องกันและแก้ไขผลกระทบสิ่งแวดล้อม	ผลการปฏิบัติ ตามมาตรการ	รายละเอียดผลการปฏิบัติตามมาตรการฯ	เอกสารอ้างอิง	ปัญหา อุปสรรค ที่ไม่สามารถปฏิบัติตามมาตรการ และแนวทางแก้ไข
		✓=ดำเนินการแล้ว <input checked="" type="checkbox"/> =ดำเนินการไม่ครบถ้วน ✕=ยังไม่ได้ปฏิบัติ			
	4. ละอองน้ำเสีย (Aerosol) ที่เกิดจากการบำบัดน้ำเสียประมาณ 413.52 ลบ.ม./วัน ซึ่งจะถูกกำจัดโดยถังบำบัดสำเร็จชนิด Filter Scrubber ทำการดูดละอองน้ำเสียจากระบบบำบัดน้ำเสียด้วยเครื่อง Vortex Blower ซึ่งสามารถดูดอากาศได้ 544.32 ลบ.ม./วัน	✕	ปัจจุบันโครงการยังไม่ได้มีถังบำบัดละอองน้ำเสีย สำเร็จชนิด Filter Scrubber	-	จัดให้มีถังบำบัดละอองน้ำเสีย สำเร็จชนิด Filter Scrubber
	5. น้ำทิ้งที่ผ่านการบำบัดแล้ว ส่วนหนึ่งนำไปใช้รดต้นไม้ในบริเวณพื้นที่สีเขียว เพื่อลดปริมาณและค่าใช้จ่ายแทนการใช้น้ำประปา โดยวางท่อน้ำรีไซเคิลรอบพื้นที่สีเขียวและให้น้ำต้นไม้โดยวิธีซึมลงดิน น้ำทิ้งส่วนที่เหลือจะระบายลงสู่บ่อพักสาธารณะหน้าโครงการ และรวมลงสู่โรงควบคุมคุณภาพน้ำจตุจักรเพื่อบำบัดต่อไป	✕	ปัจจุบันโครงการยังได้มีการนำน้ำทิ้งที่ผ่านการบำบัดแล้วไปใช้รดต้นไม้ในบริเวณพื้นที่สีเขียว	-	-
	6. จัดให้มีเจ้าหน้าที่ที่มีความรู้ความชำนาญดูแลรักษา และควบคุมระบบบำบัดน้ำเสียสำเร็จรูปแต่ละชุดให้ทำงานได้อย่างต่อเนื่องและมีประสิทธิภาพ	✓	โครงการได้จัดให้มีเจ้าหน้าที่ของโครงการตรวจสอบดูแล และซ่อมแซมระบบบำบัดน้ำเสียของโครงการอย่างต่อเนื่อง ทั้งนี้ หากมีการชำรุดของระบบ เจ้าหน้าที่ของโครงการจะดำเนินการซ่อมแซมให้กลับมาใช้งานได้อย่างเต็มประสิทธิภาพโดยเร็วที่สุด	รูปที่ 2-8	-
	7. ประสานให้สำนักงานเขตจตุจักร มาสุบตะกอนส่วนเกินจากระบบบำบัดน้ำเสียสำเร็จรูปไปกำจัดเป็นประจำทุกเดือนตลอดระยะเวลาเปิดดำเนินการ	✓	ประสานให้สำนักงานเขตจตุจักร มาสุบไขมันและตะกอนส่วนเกินจากระบบบำบัดน้ำเสีย เมื่อวันที่ 11-12 เมษายน 2565 ในปี 2566 มีแผนในการสุบไขมันและตะกอนส่วนเกิน คือเดือนกันยายน	รูปที่ 2-46	-

ข้อ	มาตรการป้องกันและแก้ไขผลกระทบสิ่งแวดล้อม	ผลการปฏิบัติ	รายละเอียดผลการปฏิบัติตามมาตรการฯ	เอกสารอ้างอิง	ปัญหา อุปสรรค ที่ไม่สามารถปฏิบัติตามมาตรการและแนวทางแก้ไข
		ตามมาตรการ			
✓=ดำเนินการแล้ว <input checked="" type="checkbox"/> =ดำเนินการไม่ครบถ้วน ✕=ยังไม่ได้ปฏิบัติ					
2. ทรัพยากรสิ่งแวดล้อม ทางนิเวศวิทยา					
2.1 นิเวศวิทยาทางบก	ดำเนินการตามมาตรการป้องกันและแก้ไขผลกระทบต่อทรัพยากรสิ่งแวดล้อมทางกายภาพ ได้แก่ คุณภาพอากาศ เสียงและความสั่นสะเทือน คุณภาพน้ำ และคุณค่าการใช้ประโยชน์ของมนุษย์อย่างเคร่งครัด	✓	โครงการได้ดำเนินการตามมาตรการป้องกันและแก้ไขผลกระทบต่อทรัพยากรสิ่งแวดล้อมทางกายภาพอย่างเคร่งครัด เพื่อลดและป้องกันผลกระทบต่อสิ่งแวดล้อมที่อาจเกิดขึ้นจากการดำเนินงานของโครงการ	-	-
2.2 นิเวศวิทยาทางน้ำ	1. ดูแลรักษาระบบบำบัดน้ำเสียของโครงการให้สามารถทำงานได้อย่างมีประสิทธิภาพ	✓	โครงการได้จัดให้มีเจ้าหน้าที่ของโครงการตรวจสอบดูแล และซ่อมแซมระบบบำบัดน้ำเสียของโครงการอย่างต่อเนื่อง ทั้งนี้ หากมีการชำรุดของระบบ เจ้าหน้าที่ของโครงการจะดำเนินการซ่อมแซมให้กลับมาใช้งานได้อย่างเต็มประสิทธิภาพโดยเร็วที่สุด	รูปที่ 2-8	-
	2. ดำเนินการตามมาตรการป้องกันและแก้ไขผลกระทบต่อทรัพยากรสิ่งแวดล้อมทางกายภาพ ได้แก่ คุณภาพอากาศ เสียงและความสั่นสะเทือน คุณภาพน้ำ และคุณค่าการใช้ประโยชน์ของมนุษย์อย่างเคร่งครัด	✓	โครงการได้ปฏิบัติตามมาตรการป้องกันและแก้ไขผลกระทบต่อทรัพยากรสิ่งแวดล้อมทางกายภาพอย่างเคร่งครัด เพื่อลดและป้องกันผลกระทบต่อสิ่งแวดล้อมที่อาจเกิดขึ้นจากการดำเนินงานของโครงการ	-	-
3. คุณค่าการใช้ประโยชน์ของมนุษย์					
3.1 การใช้น้ำ	1. จัดให้มีการสำรองน้ำประปาไว้ในถังเก็บน้ำใต้ดิน และถังเก็บน้ำชั้นหลังคา รวม 915 ลบ.ม. สำหรับสำรองเพื่อการดับเพลิง 114 ลบ.ม. และสำรองเพื่อใช้อุปโภค-บริโภค 801 ลบ.ม. ซึ่งสามารถสำรองน้ำใช้เพื่อการอุปโภค-บริโภคได้ 1.34 วัน	✓	โครงการจัดให้มีการสำรองน้ำประปาไว้ในถังเก็บน้ำใต้ดิน และถังเก็บน้ำชั้นหลังคา รวม 915 ลบ.ม. สำหรับสำรองเพื่อการดับเพลิง 114 ลบ.ม. และสำรองเพื่อใช้อุปโภค-บริโภค 801 ลบ.ม. ซึ่งสามารถสำรองน้ำใช้เพื่อการอุปโภค-บริโภคได้	รูปที่ 2-9	-

ข้อ	มาตรการป้องกันและแก้ไขผลกระทบสิ่งแวดล้อม	ผลการปฏิบัติ	รายละเอียดผลการปฏิบัติตามมาตรการฯ	เอกสารอ้างอิง	ปัญหา อุปสรรค ที่ไม่สามารถปฏิบัติตามมาตรการและแนวทางแก้ไข
		ตามมาตรการ			
		✓=ดำเนินการแล้ว <input checked="" type="checkbox"/> =ดำเนินการไม่ครบถ้วน ✕=ยังไม่ได้ปฏิบัติ			
	2. จัดให้มีเจ้าหน้าที่คอยดูแลรักษาระบบเส้นท่อประปาให้อยู่ในสภาพดี หากพบว่าชำรุดให้ดำเนินการซ่อมแซมทันที	✓	โครงการได้จัดให้มีเจ้าหน้าที่คอยตรวจสอบดูแลรักษาระบบเส้นท่อประปาอย่างต่อเนื่อง หากพบการชำรุดแตกหักช่วงประจำโครงการจะดำเนินการซ่อมแซมโดยทันที ทั้งนี้ปัจจุบันระบบดังกล่าวเปิดใช้งานและมีประสิทธิภาพดีสมบูรณ์	รูปที่ 2-10	-
	3. ล้างถังสำรองน้ำใช้ของโครงการ ทุก 6 เดือน ตลอดระยะเวลาเปิดดำเนินการ	✓	มีการล้างถังเก็บน้ำสำรองในเมื่อวันที่ 15-16 พฤศจิกายน 2565 ในปี 2566 มีแผนในการล้างถังเก็บน้ำสำรอง คือ เดือนพฤศจิกายน	รูปที่ 2-47	-
	4. รณรงค์ให้ผู้พักอาศัยใช้น้ำอย่างประหยัด	✓	โครงการมีการรณรงค์ให้ผู้พักอาศัยใช้น้ำอย่างประหยัด	-	-
การออกแบบโครงสร้างเสาอยู่ใกล้กับน้ำใต้ดิน ซึ่งอาจทำให้เกิดการปนเปื้อนน้ำในถังเก็บน้ำได้	1. ทาว์สดูกั้นซึม ภายในถังเก็บน้ำใต้ดินและเสาที่อยู่ในถังเก็บน้ำใต้ดิน ทั้งในด้านที่สัมผัสกับน้ำ (Positive side) และด้านตรงข้าม (Negative side) ปกปิดรอยแตกร้าว และป้องกันปฏิกิริยาคาร์บอนเนชั่น	✓	ถังเก็บน้ำสำรองน้ำชั้นใต้ดินและเสาที่อยู่ในถังเก็บน้ำใต้ดินทั้งหมด ได้รับการทาว์สดูกั้นซึม เพื่อป้องกันการผุกร่อนชำรุดของถังเก็บน้ำชั้นใต้ดิน	รูปที่ 2-9	-
	2. โครงการออกแบบให้มีฝาลังเก็บน้ำใต้ดินเพื่อให้สามารถเข้าไปทำความสะอาดถังเก็บน้ำสำรอง โดยล้างทำความสะอาดถังเก็บน้ำสำรอง อย่างน้อยทุก 6 เดือน	✓	ถังเก็บน้ำชั้นใต้ดินของโครงการได้รับการออกแบบและก่อสร้างให้มีฝาลังเก็บน้ำใต้ดิน สอดคล้องต่อมาตรการฯ กำหนดอย่างครบถ้วน โครงการได้มีการล้างถังเก็บน้ำสำรองในเมื่อวันที่ 15-16 พฤศจิกายน 2565 ในปี 2566 มีแผนในการล้างถังเก็บน้ำสำรอง คือ เดือนพฤศจิกายน	รูปที่ 2-9 รูปที่ 2-47	-

ข้อ	มาตรการป้องกันและแก้ไขผลกระทบสิ่งแวดล้อม	ผลการปฏิบัติ	รายละเอียดผลการปฏิบัติตามมาตรการฯ	เอกสารอ้างอิง	ปัญหา อุปสรรค ที่ไม่สามารถปฏิบัติตามมาตรการและแนวทางแก้ไข
		ตามมาตรการ			
		✓=ดำเนินการแล้ว <input checked="" type="checkbox"/> =ดำเนินการไม่ครบถ้วน ✕=ยังไม่ได้ปฏิบัติ			
	3. โครงการใช้สีรองพื้นและทาสีผนังด้วยสีอีพ็อกซี่ ซึ่งมีความหนาต่อชั้นสูง มีการยึดเกาะดี ทนทาน ทนต่อแรงกระแทก และการขูดขีด และน้ำในถังเก็บน้ำใต้ดินจะไม่มีการปนเปื้อนและปลอดภัยสำหรับการบริโภค	✓	ถังเก็บน้ำและอุปกรณ์ที่อยู่ภายในถังเคลือบด้วยสาร Liquid Epoxy ในช่วงก่อสร้าง เพื่อป้องกันน้ำในถังเก็บน้ำใต้ดินไม่ให้ปนเปื้อนและปลอดภัยสำหรับการบริโภค	-	-
3.2 การบำบัดน้ำเสีย	1. จัดให้มีระบบบำบัดแบบเติมอากาศเลี้ยงตะกอน (Aeration Activated Sludge Process) เป็นถังควมกริตเสริมเหล็กฝังใต้ดิน ซึ่งได้ถูกออกแบบให้รองรับน้ำเสียได้ 480 ลบ.ม/วัน โดยระบบบำบัดน้ำเสียจะมีประสิทธิภาพร้อยละ 92 สามารถบำบัดน้ำเสียให้ได้คุณภาพตามมาตรฐานน้ำทิ้งจากอาคารประเภท ก ซึ่งกำหนดให้มีค่า BOD ไม่เกิน 20 มก./ล.	✓	ปัจจุบันโครงการได้ก่อสร้างระบบบำบัดแบบเติมอากาศเลี้ยงตะกอน (Aeration Activated Sludge Process) เป็นถังควมกริตเสริมเหล็กฝังใต้ดิน ซึ่งได้ถูกออกแบบให้รองรับน้ำเสียได้ 480 ลบ.ม/วัน	รูปที่ 2-6	-
	2. ไขมันส่วนเกินที่ตกได้จากถังดักไขมัน ให้ตักออกไปตากแห้งก่อนที่จะใส่ลงต่อไปทิ้งรวมกับขยะมูลฝอยอื่นๆ เพื่อให้หน่วยงานที่เกี่ยวข้องนำไปกำจัดต่อไป	✓	ประสานให้สำนักงานเขตจตุจักร มาสูบไขมันและตะกอนส่วนเกินจากระบบบำบัดน้ำเสีย เมื่อวันที่ 11-12 เมษายน 2565 ในปี 2566 มีแผนในการสูบไขมันและตะกอนส่วนเกิน คือ เดือนกันยายน	รูปที่ 2-46	-
	3. ก๊าซมีเทนที่เกิดจากการบำบัดน้ำเสียประมาณ 32,515.92 ล/วัน ซึ่งจะถูกรวบรวมโดยท่อระบายไปยังพื้นที่สีเขียว เพื่อทำการบำบัดด้วยวิธี Biological Oxidation โดยโครงการจัดเตรียมพื้นที่สีเขียวเพื่อใช้บำบัด 13.55 ตร.ม. ซึ่งสามารถกำจัดก๊าซมีเทนที่เกิดขึ้นได้โดยไม่ส่งผลกระทบต่อผู้พักอาศัยภายในโครงการและบริเวณโดยรอบ	✕	ปัจจุบันโครงการยังมิได้มีพื้นที่สีเขียวเพื่อใช้บำบัดก๊าซมีเทน	-	จัดให้มีที่สีเขียวเพื่อใช้บำบัดก๊าซมีเทน

ข้อ	มาตรการป้องกันและแก้ไขผลกระทบสิ่งแวดล้อม	ผลการปฏิบัติ	รายละเอียดผลการปฏิบัติตามมาตรการฯ	เอกสารอ้างอิง	ปัญหา อุปสรรค ที่ไม่สามารถปฏิบัติตามมาตรการและแนวทางแก้ไข
		ตามมาตรการ			
		✓=ดำเนินการแล้ว <input checked="" type="checkbox"/> =ดำเนินการไม่ครบถ้วน ✕=ยังไม่ได้ปฏิบัติ			
	4. ละอองน้ำเสีย ที่เกิดจากการบำบัดน้ำเสีย 413.52 ลบ.ม./วัน ซึ่งจะถูกกำจัดโดยถังบำบัดสำเร็จชนิด Filter Scrubber ทำการดูดละอองน้ำเสียจากระบบบำบัดน้ำเสียด้วยเครื่อง Vortex Blower ซึ่งบำบัดละอองน้ำเสียได้ 544.32 ลบ.ม./วัน	✕	ปัจจุบันโครงการยังไม่ได้มีถังบำบัดละอองน้ำเสีย สำเร็จชนิด Filter Scrubber		จัดให้มีถังบำบัดละอองน้ำเสีย สำเร็จชนิด Filter Scrubber
	5. น้ำทิ้งที่ผ่านการบำบัดแล้ว ส่วนหนึ่งนำไปใช้รดต้นไม้ในบริเวณพื้นที่สีเขียว เพื่อลดปริมาณและค่าใช้จ่ายแทนการใช้น้ำประปา โดยวางท่อน้ำรีไซเคิลรอบพื้นที่สีเขียว และให้น้ำต้นไม้โดยวิธีซึมลงดิน น้ำทิ้งส่วนที่เหลือจะระบายลงสู่บ่อพักสาธารณะหน้าโครงการ และไหลรวมลงสู่โรงควบคุมคุณภาพน้ำจตุจักรเพื่อบำบัดต่อไป	✕	ปัจจุบันโครงการยังไม่ได้มีการนำน้ำทิ้งที่ผ่านการบำบัดแล้วไปใช้รดต้นไม้ในบริเวณพื้นที่สีเขียว	-	-
	6. จัดให้มีเจ้าหน้าที่ที่มีความรู้ความชำนาญดูแลรักษา และควบคุมระบบบำบัดน้ำเสียสำเร็จรูปแต่ละชุดให้ทำงานได้อย่างต่อเนื่องและมีประสิทธิภาพ	✓	โครงการได้จัดให้มีเจ้าหน้าที่ของโครงการตรวจสอบดูแล และซ่อมแซมระบบบำบัดน้ำเสียของโครงการอย่างต่อเนื่อง ทั้งนี้ หากมีการชำรุดของระบบ เจ้าหน้าที่ของโครงการ จะดำเนินการซ่อมแซมให้กลับมาใช้งานได้อย่างเต็มประสิทธิภาพโดยเร็วที่สุด	รูปที่ 2-8	-
	7. ประสานให้สำนักงานเขตจตุจักร มาสุบตะกอนส่วนเกินจากระบบบำบัดน้ำเสียสำเร็จรูปไปกำจัดเป็นประจำทุกเดือนตลอดระยะเวลาเปิดดำเนินการ	✓	ประสานให้สำนักงานเขตจตุจักร มาสุบไขมันและตะกอนส่วนเกินจากระบบบำบัดน้ำเสีย เมื่อวันที่ 11-12 เมษายน 2565 ในปี 2566 มีแผนในการสุบไขมันและตะกอนส่วนเกิน คือ เดือนกันยายน	รูปที่ 2-46	-
	8. จัดให้เจ้าหน้าที่ตรวจสอบท่อระบายก๊าซมีเทนที่เข้าสู่บ่อดินให้อยู่ในสภาพสมบูรณ์อยู่เสมอ	✕	ปัจจุบันโครงการยังไม่ได้มีพื้นที่สีเขียวเพื่อใช้บำบัดก๊าซมีเทน	-	-

ข้อ	มาตรการป้องกันและแก้ไขผลกระทบสิ่งแวดล้อม	ผลการปฏิบัติตามมาตรการ	รายละเอียดผลการปฏิบัติตามมาตรการฯ	เอกสารอ้างอิง	ปัญหา อุปสรรค ที่ไม่สามารถปฏิบัติตามมาตรการและแนวทางแก้ไข
		✓=ดำเนินการแล้ว <input checked="" type="checkbox"/> =ดำเนินการไม่ครบถ้วน ✕=ยังไม่ได้ปฏิบัติ			
	9. ติดป้ายระบุ "บ่อบำบัดชีวภาพ" เพื่อป้องกันผู้ไม่เกี่ยวข้อง	✕	ปัจจุบันโครงการยังไม่มีพื้นที่สีเขียวเพื่อใช้บำบัดก๊าซมีเทน	-	-

ข้อ	มาตรการป้องกันและแก้ไขผลกระทบสิ่งแวดล้อม	ผลการปฏิบัติตามมาตรการ	รายละเอียดผลการปฏิบัติตามมาตรการฯ	เอกสารอ้างอิง	ปัญหา อุปสรรค ที่ไม่สามารถปฏิบัติตามมาตรการและแนวทางแก้ไข
		✓=ดำเนินการแล้ว <input checked="" type="checkbox"/> =ดำเนินการไม่ครบถ้วน ✕=ยังไม่ได้ปฏิบัติ			
ในระยะดำเนินการจะต้องมีการบำรุงรักษาหรือซ่อมแซมระบบบำบัดน้ำเสีย และจะต้องใช้พื้นที่บริเวณที่จอดรถยนต์บางส่วน	1. จัดเตรียมแผนการบำรุงรักษาหรือซ่อมแซมระบบบำบัดน้ำเสียล่วงหน้า โดยระบุวันและเวลาที่จะทำงานอย่างชัดเจน และจัดให้มีการบำรุงรักษาหรือซ่อมแซมในช่วงวันจันทร์-วันศุกร์ เวลา 9.00 -15.00 น. ซึ่งเป็นช่วงเวลาที่ผู้พักอาศัยส่วนใหญ่ออกไปทำงาน	✓	โครงการจัดให้มีแผนบำรุงรักษาระบบบำบัดน้ำเสีย และกำหนดให้เจ้าหน้าที่ของโครงการตรวจสอบบำรุงรักษาระบบเป็นประจำทุกเดือน หากพบการชำรุดเจ้าหน้าที่ของโครงการจะเนิการแจ้งให้ผู้พักอาศัยรับทราบก่อนทุกครั้ง และดำเนินการซ่อมแซมให้ระบบกลับมาทำงานได้อย่างมีเต็มประสิทธิภาพ ทั้งนี้ปัจจุบันระบบบำบัดน้ำเสียของโครงการได้เปิดใช้และมีประสิทธิภาพอย่างสมบูรณ์	ภาคผนวก 7 รูปที่ 2-8	-
	2. ประชาสัมพันธ์เพื่อแจ้งกำหนดการบำรุงรักษาหรือซ่อมแซมระบบบำบัดน้ำเสียล่วงหน้า ให้ผู้พักอาศัยได้รับทราบอย่างทั่วถึง	✓		-	-
	3. จัดวางป้ายแจ้งกำหนดการทำงานล่วงหน้า ที่บริเวณจุดจอดรถยนต์ที่จะมีการกั้นบริเวณพื้นที่ทำงาน	✓	โครงการมีการจัดทำป้ายประกาศแจ้งการทำงานล่วงหน้า และมีการกั้นบริเวณพื้นที่ทำงาน	-	-
	4. ในระหว่างการทำงานจัดให้มีการกั้นบริเวณพื้นที่ที่เกี่ยวข้องกับการซ่อมบำรุงรักษาระบบบำบัดน้ำเสียและดำเนินการภายในขอบเขตที่วางไว้อย่างเคร่งครัด	✓		-	-
3.3 การระบายน้ำ	โครงการออกแบบให้มีท่อระบายน้ำฝรอบบริเวณอาคาร ขนาดเส้นผ่านศูนย์กลาง 0.3-0.4 ม. และออกแบบให้มีพื้นที่รับน้ำได้ 831.68 ลบ.ม. โดยแบ่งเป็น บ่อรับน้ำคอนกรีตเสริมเหล็กฝังอยู่ใต้ดิน (บ่อปิด) ความจุ 600 ลบ.ม. และบ่อรับน้ำ (บ่อเปิด) ในพื้นที่จัดภูมิทัศน์ 2 บ่อ (ความจุ 52.5 ลบ.ม. และ 179.18 ลบ.ม) ความจุรวม 231.68 ลบ.ม. การระบายน้ำออกโดยติดตั้งเครื่องสูบน้ำออกจากบ่อหนองน้ำทั้ง 3 บ่อ (แยกการทำงานแต่ละบ่อ) โดยบ่อหนองน้ำฝแบบเปิด 2 บ่อ แต่ละบ่อจะติดตั้งเครื่องสูบน้ำ	✓	โครงการออกแบบให้มีท่อระบายน้ำฝรอบบริเวณอาคาร และออกแบบและก่อสร้างบ่อหนองน้ำ จำนวน 3 บ่อ โดยแบ่งเป็นบ่อรับน้ำคอนกรีตเสริมเหล็กฝังอยู่ใต้ดิน (บ่อปิด) และบ่อรับน้ำ (บ่อเปิด) ในพื้นที่จัดภูมิทัศน์ 2 บ่อ และโครงการจัดให้มีเจ้าหน้าที่หมั่นตรวจสอบดูแลบ่อพักของระบบระบายน้ำเป็นประจำทุกเดือน เพื่อป้องกันมิให้มีการสะสมของตะกอนดินในท่อระบายน้ำ และบ่อพักที่เป็นสาเหตุให้เกิดการอุดตัน	รูปที่ 2-27 รูปที่ 2-45	-

ข้อ	มาตรการป้องกันและแก้ไขผลกระทบสิ่งแวดล้อม	ผลการปฏิบัติ ตามมาตรการ	รายละเอียดผลการปฏิบัติตามมาตรการฯ	เอกสารอ้างอิง	ปัญหา อุปสรรค ที่ไม่สามารถปฏิบัติตามมาตรการ และแนวทางแก้ไข
		✓=ดำเนินการแล้ว <input checked="" type="checkbox"/> =ดำเนินการไม่ครบถ้วน ✕=ยังไม่ได้ปฏิบัติ			
	ขนาด 50 ลบ.ม./ชม. บ่อละ 2 เครื่อง (ทำงาน 1 เครื่อง สำรอง 1 เครื่อง) สำหรับบ่อคอนกรีตเสริมเหล็ก (บ่อปิด) จะติดตั้งเครื่องสูบน้ำขนาด 410 ลบ.ม./ชม. จำนวน 2 เครื่อง (ทำงาน 1 เครื่องสำรอง 1 เครื่อง) รวมอัตราการระบายน้ำฝนออกนอกโครงการสูงสุดพร้อมกันทั้ง 3 บ่อ เท่ากับ 510 ลบ.ม./ชม. (ไม่เกิน 511.2 ลบ.ม./ชม.) ซึ่งจะไม่ส่งผลกระทบต่อภายนอกโครงการ หมั่นตรวจสอบดูแลบ่อกักของระบบระบายน้ำเป็นประจำทุกเดือน เพื่อป้องกันมิให้มีการสะสมของตะกอนดินในท่อระบายน้ำและบ่อกักที่เป็นสาเหตุให้เกิดการอุดตัน ซึ่งเป็นอุปสรรคในการระบายน้ำ				
3.4 การจัดการขยะ	1. จัดถังรองรับมูลฝอยขนาด 100 ลิตร แบบมีฝาปิดมิดชิด พร้อมสวมถุงดำรองรับไว้ในทุกชั้นที่มีห้องพัก และจัดให้มีพนักงานทำความสะอาดจัดเก็บมูลฝอยจากถังรองรับมูลฝอย คัดแยกมูลฝอย นำไปรวมที่ห้องพักมูลฝอยรวม เพื่อให้รถขนมูลฝอย สนง.เขตจตุจักร มาจัดเก็บต่อไป	✓	โครงการจัดถังรองรับมูลฝอย จำนวนทั้งหมด 4 ถัง โดยแบ่งเป็น ขยะทั่วไป ขยะเปียก ขยะรีไซเคิล และขยะอันตราย มีฝาปิดมิดชิดพร้อมสวมถุงดำรองรับไว้ในทุกชั้นที่มีห้องพัก โดยจัดให้มีพนักงานทำความสะอาดจัดเก็บมูลฝอยจากถังรองรับมูลฝอย และคัดแยกมูลฝอย นำไปรวมที่ห้องพักมูลฝอยรวมเพื่อให้รถขนมูลฝอย สนง.เขตจตุจักร มาจัดเก็บต่อไป	รูปที่ 2-11	-
	2. จัดให้มีถังขยะอันตราย ขนาด 100 ล. จำนวน 1 ถัง ตั้งไว้ในห้องพักขยะประจำชั้น มีพนักงานจัดเก็บวันละ 1 ครั้ง นำไปไว้ยังถังขยะอันตรายขนาด 240 ล. จำนวน 4 ถัง ที่ตั้งอยู่ภายในห้องพักขยะรวม เพื่อให้สำนักงานเขตมาเก็บไปกำจัดทุกวัน	✓	โครงการจัดให้มีถังขยะอันตราย จำนวน 1 ถัง ตั้งไว้ในห้องพักขยะประจำชั้น และจัดให้มีพนักงานจัดเก็บวันละ 1 ครั้ง นำไปไว้ยังห้องพักขยะรวม เพื่อให้สำนักงานเขตมาเก็บ	รูปที่ 2-11 และรูปที่ 2-12	-

ข้อ	มาตรการป้องกันและแก้ไขผลกระทบสิ่งแวดล้อม	ผลการปฏิบัติ ตามมาตรการ	รายละเอียดผลการปฏิบัติตามมาตรการฯ	เอกสารอ้างอิง	ปัญหา อุปสรรค ที่ไม่สามารถปฏิบัติตามมาตรการ และแนวทางแก้ไข
		✓=ดำเนินการแล้ว <input checked="" type="checkbox"/> =ดำเนินการไม่ครบถ้วน ✕=ยังไม่ได้ปฏิบัติ			
	3. การเก็บมูลฝอยในถุงต้องไม่ให้มีปริมาณหรือน้ำหนักมากเกินไป โดยบรรจุปริมาณมูลฝอยประมาณ 3 ใน 4 ของถุง	✓	โครงการได้กำชับให้พนักงานทำความสะอาดของโครงการรวบรวมขยะมูลฝอยแต่ละชั้นต้องบรรจุปริมาณของขยะไม่เกิน 3 ใน 4 ของถุง และทำการมัดปากถุงให้แน่น เพื่อป้องกันการตกหล่นและการฉีกขาดของถุงขยะ ทำการเคลื่อนย้าย	-	-
	4. ก่อนรวบรวมมูลฝอยจากจุดต่างๆ ไปยังห้องพักมูลฝอยของโครงการต้องมัดปากถุงให้แน่น เพื่อป้องกันการตกหล่นและการฉีกขาดของถุงขยะ และการเคลื่อนย้าย	✓		-	-
	5. จัดให้มีห้องพักมูลฝอยรวมของโครงการ 33 ตร.ม. โดยเป็นห้องพักมูลฝอยเปียก 11 ตร.ม. ห้องพักขยะรีไซเคิล 11 ตร.ม. ห้องพักขยะอันตราย และห้องพักขยะแห้งทั่วไปรวม 11 ตร.ม ซึ่งรองรับมูลฝอยจากอาคารได้ไม่น้อยกว่า 3 วัน	✓	โครงการได้จัดตั้งห้องพักขยะรวมของโครงการตั้งอยู่บริเวณชั้น 1 มีลักษณะเป็นห้องคอนกรีตเสริมเหล็กและมีประตูเหล็กชนิดบานทึบสำหรับ ปิด-เปิด ซึ่งรองรับมูลฝอยได้ไม่น้อยกว่า 3 วัน	รูปที่ 2-12	-
	6. จัดให้มีการทำความสะอาดห้องพักมูลฝอยอย่างสม่ำเสมอ สัปดาห์ละ 1 ครั้ง เพื่อป้องกันการเพาะตัวของเชื้อโรค	✓	โครงการได้จัดให้พนักงานทำความสะอาดห้องพักมูลฝอยรวมทุกวันและจะล้างใหญ่หลังจากรถเก็บขนมาจัดเก็บมูลฝอย ด้วยน้ำยาล้างทำความสะอาด เพื่อป้องกันการแพร่กระจายของเชื้อโรคและกลิ่นรบกวน น้ำที่เกิดจากการล้างทำความสะอาดจะถูกรวบรวมและระบายลงท่อเพื่อนำไปบำบัดยังระบบบำบัดน้ำเสียของโครงการก่อนระบายออกสู่สาธารณะต่อไป	รูปที่ 2-11 และรูปที่ 2-12	-

ข้อ	มาตรการป้องกันและแก้ไขผลกระทบสิ่งแวดล้อม	ผลการปฏิบัติ	รายละเอียดผลการปฏิบัติตามมาตรการฯ	เอกสารอ้างอิง	ปัญหา อุปสรรค ที่ไม่สามารถปฏิบัติตามมาตรการและแนวทางแก้ไข
		ตามมาตรการ			
		✓=ดำเนินการแล้ว <input checked="" type="checkbox"/> =ดำเนินการไม่ครบถ้วน ✕=ยังไม่ได้ปฏิบัติ			
	7. ห้องพักมูลฝอยจะต้องมีประตูปิดมิดชิด เพื่อป้องกันกลิ่นรบกวนผู้อยู่อาศัยและชุมชนบริเวณใกล้เคียง โดยเปิดประตูเฉพาะช่วงที่มีการเก็บขนมูลฝอยเท่านั้น	✓	โครงการได้กำชับให้พนักงานที่มีหน้าที่รวบรวมมูลฝอยแต่ละจุดภายในพื้นที่โครงการ เมื่อนำขยะมาทิ้งที่ห้องพักมูลฝอยแล้วต้องปิดประตูให้มิดชิดทุกครั้ง และประตูห้องพักมูลฝอยจะปิดได้เมื่อต้องการนำขยะเข้ามาทิ้งเท่านั้น ทั้งนี้เพื่อป้องกันการส่งกลิ่นเหม็นรบกวนผู้พักอาศัยและประชาชนโดยรอบโครงการ	รูปที่ 2-12	-
	8. บริเวณพื้นห้องพักมูลฝอยรวมจะต้องจัดให้มีท่อรวบรวมน้ำจากการล้างห้องพักมูลฝอยเข้าสู่ระบบบำบัดน้ำเสีย	✓		รูปที่ 2-12	-
	9. จัดให้มีแม่บ้านคอยดูแลรักษาความสะอาดบริเวณห้องพักมูลฝอยแต่ละชั้นและห้องพักมูลฝอยรวม	✓	พนักงานทำความสะอาดห้องพักมูลฝอยแต่ละชั้นเป็นประจำ ภายหลังการรวบรวมมูลฝอยไปไว้ยังห้องพักมูลฝอยรวมของโครงการแล้ว	รูปที่ 2-11	-
	10. จัดให้มีพนักงานขนย้ายมูลฝอยจากห้องพักมูลฝอยมายังรถเก็บขนมูลฝอย เพื่ออำนวยความสะดวกในการเก็บขนมูลฝอยให้กับโครงการ	✓	โครงการได้จัดให้มีพนักงานขนย้ายมูลฝอยจากห้องพักมูลฝอยมายังรถเก็บขนมูลฝอย เพื่ออำนวยความสะดวกในการเก็บขนมูลฝอยให้กับโครงการ	รูปที่ 2-13	-
	11. กันที่ให้จอดรถที่ใกล้กับห้องพักมูลฝอยรวม เพื่อเป็นที่จอดรถเก็บขนมูลฝอยสำนักงานเขตจตุจักร	✓	โครงการได้กันที่ให้จอดรถที่ใกล้กับห้องพักมูลฝอยรวม เพื่อเป็นที่จอดรถเก็บขนมูลฝอยสำนักงานเขตจตุจักร	รูปที่ 2-13	-
	12. ควบคุมพนักงานไม่ให้นำมูลฝอยมากองไว้รอการเก็บขน	✓	โครงการได้กำชับให้เจ้าหน้าที่ของโครงการ ไม่นำมูลฝอยมากองไว้ด้านหน้าห้องพักมูลฝอย เพื่อรอการเก็บจากรถเก็บขนขยะของสำนักงานเขตฯ	-	-
	13. ประสานงานสำนักงานเขตจตุจักร ให้มาเก็บมูลฝอยจากโครงการอย่างสม่ำเสมอทุกวันโดยไม่มีการตกค้าง	✓	โครงการได้รับการอนุเคราะห์การเก็บมูลฝอยของโครงการจากสำนักงานเขตจตุจักร ซึ่งจะเข้ามาเก็บมูลฝอยอาทิตย์ละ 2 ครั้ง (วันอังคาร และวันเสาร์) ทั้งนี้ระหว่างการดำเนินงาน เจ้าหน้าที่ของโครงการจะคอยอำนวยความสะดวกและตรวจเช็คไม่ให้เกิดการตกค้างภายในห้องพักมูลฝอยรวมของโครงการ	-	-

ข้อ	มาตรการป้องกันและแก้ไขผลกระทบสิ่งแวดล้อม	ผลการปฏิบัติ	รายละเอียดผลการปฏิบัติตามมาตรการฯ	เอกสารอ้างอิง	ปัญหา อุปสรรค ที่ไม่สามารถปฏิบัติตามมาตรการและแนวทางแก้ไข
		ตามมาตรการ			
		✓=ดำเนินการแล้ว ☑=ดำเนินการไม่ครบถ้วน ✗=ยังไม่ได้ปฏิบัติ			
	14. ประสานกับร้านซื้อของเก่าบริเวณใกล้เคียงให้เข้ามารับข้อมูลฝอยที่สามารถนำกลับมาใช้ได้อีกโดยตรง	✓	ภายหลังการคัดแยกขยะ พนักงานทำความสะอาดจะนำมูลฝอยที่สามารถนำกลับมาใช้ได้ไปขายให้กับร้านซื้อของเก่าบริเวณใกล้เคียง เพื่อเพิ่มมูลค่าให้กับขยะ	รูปที่ 2-12	-
3.5 การใช้ไฟฟ้า	-	-	-	-	-
3.6 การป้องกันอัคคีภัย	1. จัดให้มีระบบตรวจสอบและแจ้งเหตุเพลิงไหม้ดังนี้ <ul style="list-style-type: none">- แผนควบคุมระบบแจ้งเหตุอัคคีภัย (FCP) ทำหน้าที่เป็นจุดศูนย์รวมการรับ-ส่ง สัญญาณตรวจรับ เมื่ออุปกรณ์ชุดแจ้งเหตุเริ่มทำงาน จะส่งสัญญาณไปยังแผนควบคุมเพื่อให้เจ้าหน้าที่ในห้องควบคุมตรวจสอบและหากเป็นเหตุเพลิงไหม้จะส่งสัญญาณแจ้งเหตุให้ทราบทั่วทั้งอาคาร- อุปกรณ์แจ้งเหตุอัตโนมัติ ได้แก่<ul style="list-style-type: none">1) เครื่องตรวจจับควัน ตรวจจับอนุภาคที่เกิดจากการเผาไหม้ ทั้งชนิดที่มองเห็นด้วยตาเปล่าและที่ไม่สามารถมองเห็นด้วยตาเปล่า2) เครื่องตรวจจับความร้อน ทำงานเมื่อมีอัตราการเพิ่มของอุณหภูมิเปลี่ยนแปลงไปตั้งแต่ 10 °C ใน 1 นาที- ปุ่มกดแจ้งสัญญาณอัคคีภัย อุปกรณ์แจ้งเหตุด้วยมือเป็นอุปกรณ์ที่ใช้แจ้งเหตุโดยคนที่พบเห็นเหตุการณ์- อุปกรณ์ส่งเสียงสัญญาณแจ้งเหตุ เป็นสัญญาณแบบกริ่ง (Alarm Bell) สำหรับแจ้งเหตุให้มีการอพยพ	✓	ปัจจุบันโครงการมีระบบป้องกันอัคคีภัย ที่ประกอบไปด้วยระบบท่อเย็นหัวรับน้ำดับเพลิงภายนอกอาคาร (FDC) เก็บสายฉีดน้ำดับเพลิงพร้อมอุปกรณ์ (FHC) ถังดับเพลิงเคมีแบบมือถือชนิด ABC ระบบหัวกระจายน้ำดับเพลิงอัตโนมัติ (Sprinkler System) และระบบเตือนอัคคีภัยอีกทั้งยังมีกิจกรรมอื่นๆ ที่สนับสนุนประสิทธิภาพของการป้องกันอัคคีภัย เช่น การสำรองน้ำดับเพลิง ระบบทางหนีไฟ ลิฟต์ดับเพลิงทางหนีไฟทางอากาศ และแผนป้องกันอัคคีภัย ซึ่งระบบดังกล่าวโครงการได้ออกแบบและก่อสร้างตามแบบที่ระบุในรายงานการวิเคราะห์ผลกระทบสิ่งแวดล้อมทุกประการ ซึ่งครอบคลุมกฎหมายที่เกี่ยวข้อง โดยปัจจุบันระบบดังกล่าวมีการทำงานอย่างมีประสิทธิภาพและมีการตรวจสอบ/บำรุงรักษาเป็นประจำนอกเหนือจากนี้โครงการยังได้จัดให้มีการดำเนินงานที่สอดคล้องต่อการป้องกันและระงับอัคคีภัย คือการซ้อมอพยพหนีไฟ เกิดเหตุฉุกเฉินไฟไหม้ เป็นประจำทุกปี ปีละ 1 ครั้ง เมื่อวันที่ 26 พฤศจิกายน 2565 ในปี 2566 มีแผนในการอบรมและซักซ้อมแผนอพยพหนีไฟ คือ เดือนพฤศจิกายน	รูปที่ 2-19 รูปที่ 2-20 รูปที่ 2-39 รูปที่ 2-48	-

ข้อ	มาตรการป้องกันและแก้ไขผลกระทบสิ่งแวดล้อม	ผลการปฏิบัติ	รายละเอียดผลการปฏิบัติตามมาตรการฯ	เอกสารอ้างอิง	ปัญหา อุปสรรค ที่ไม่สามารถปฏิบัติตามมาตรการและแนวทางแก้ไข
		ตามมาตรการ			
		✓=ดำเนินการแล้ว <input checked="" type="checkbox"/> =ดำเนินการไม่ครบถ้วน ✕=ยังไม่ได้ปฏิบัติ			
	<p>2. จัดให้มีระบบป้องกันอัคคีภัยดังนี้</p> <ul style="list-style-type: none">- จัดให้มีการสำรองน้ำเพื่อใช้ดับเพลิง ในถังเก็บน้ำใต้ดิน 114 ลบม. เมื่อประเมินอัตราการจ่ายน้ำดับเพลิงที่ 63 ลิ/วินาที จะสามารถสำรองการจ่ายน้ำดับเพลิงได้นานถึง 30.15 นาที- ระบบจ่ายน้ำดับเพลิงด้วย เครื่องสูบน้ำแบบเครื่องยนต์ ที่มีอัตราการจ่ายน้ำสูงสุด 1000 GPM (แกลลอนต่อนาที) แรงดันสูงสุด 210 PSI (ปอนด์ต่อตารางนิ้ว) ซึ่งระบบท่อจ่ายน้ำดับเพลิงจะแยกเป็นอิสระจากท่อจ่ายน้ำดี โดยมีขนาดท่อ 150-200 มม. จ่ายน้ำให้กับตู้เก็บสายฉีดน้ำดับเพลิง (Fire Hose Cabinet) บริเวณชั้น 1 และแยกเป็นท่อขนาด 150 มม. จำนวน 3 ชุด จ่ายน้ำไปยังตู้เก็บสายฉีดน้ำดับเพลิงบริเวณบันไดหนีไฟและหัวกระจายน้ำอัตโนมัติ (Sprinkler) ของแต่ละชั้นตั้งแต่ชั้น 2 ขึ้นไป- ท่อยืนที่ติดตั้งภายในอาคารเป็นท่อยืนประเภทที่ 3 ตามมาตรฐาน NFPA 14 ประกอบอยู่ในตู้เก็บสายฉีดน้ำดับเพลิง (Fire Hose Cabinet) ซึ่งประกอบด้วย<ol style="list-style-type: none">1) ชุดสายฉีดน้ำดับเพลิง ขนาด 1 นิ้ว ยาว 100 ฟุต2) ชุดสายฉีดน้ำดับเพลิง ขนาด 25 นิ้ว ยาว 100 ฟุต3) ถังดับเพลิงแบบมือถือ (Portable Fire Extinguisher) แบบผงเคมีแห้ง ขนาด 10 ปอนด์ จำนวน 1 ถัง/ตู้4) ขวานดับเพลิง (Fire Axe) ความยาว 36 นิ้ว	✓	<p>ปัจจุบันโครงการมีระบบป้องกันอัคคีภัย ที่ประกอบไปด้วยระบบท่อยืนหัวรับน้ำดับเพลิงภายนอกอาคาร (FDC) เก็บสายฉีดน้ำดับเพลิงพร้อมอุปกรณ์ (FHC) ถังดับเพลิงเคมีแบบมือถือชนิด ABC ระบบหัวกระจายน้ำดับเพลิงอัตโนมัติ (Sprinkler System) และระบบเตือนอัคคีภัยอีกทั้งยังมีกิจกรรมอื่นๆ ที่สนับสนุนประสิทธิภาพของการป้องกันอัคคีภัย เช่น การสำรองน้ำดับเพลิง ระบบทางหนีไฟ ลิฟต์ดับเพลิงทางหนีไฟทางอากาศ และแผนป้องกันอัคคีภัย ซึ่งระบบดังกล่าวโครงการได้ออกแบบและก่อสร้างตามแบบที่ระบุในรายงานการวิเคราะห์ผลกระทบสิ่งแวดล้อมทุกประการ ซึ่งครอบคลุมกฎหมายที่เกี่ยวข้อง โดยปัจจุบันระบบดังกล่าวมีการทำงานอย่างมีประสิทธิภาพ และมีการตรวจสอบ/บำรุงรักษาเป็นประจำ นอกเหนือจากนี้ โครงการยังได้จัดให้มีการดำเนินงานที่สอดคล้องต่อการป้องกันและระงับอัคคีภัย คือการซ่อมอพยพกรณีเกิดเหตุฉุกเฉินไฟไหม้ เป็นประจำทุกปี ปีละ 1 ครั้ง เมื่อวันที่ 26 พฤศจิกายน 2565</p>	<p>รูปที่ 2-19</p> <p>รูปที่ 2-20</p> <p>รูปที่ 2-39</p> <p>รูปที่ 2-48</p>	-

ข้อ	มาตรการป้องกันและแก้ไขผลกระทบสิ่งแวดล้อม	ผลการปฏิบัติ	รายละเอียดผลการปฏิบัติตามมาตรการฯ	เอกสารอ้างอิง	ปัญหา อุปสรรค ที่ไม่สามารถปฏิบัติตามมาตรการและแนวทางแก้ไข
		ตามมาตรการ			
		✓=ดำเนินการแล้ว <input checked="" type="checkbox"/> =ดำเนินการไม่ครบถ้วน ✗=ยังไม่ได้ปฏิบัติ			
	<ul style="list-style-type: none">ห้รับน้ำดับเพลิง ติดตั้งบริเวณด้านหน้าโครงการ มีห้รับน้ำ 3 หัว ต่อเข้าระบบจ่ายน้ำดับเพลิงในอาคาร 2 หัว และต่อเข้าถึงเก็บน้ำใต้ดิน 1 หัว ห้รับน้ำดับเพลิงเป็นชนิดข้อต่อสวมเร็วมีฝาคอปและโซ่ รับน้ำ 2 ทาง ขนาด 65 มม. สำหรับเชื่อมต่อกับระบบท่อน้ำขนาด 150 มม.	✓	โครงการจัดห้มีห้รับน้ำดับเพลิง ติดตั้งบริเวณด้านหน้าอาคาร มีห้รับน้ำ 3 หัว ต่อเข้าระบบจ่ายน้ำดับเพลิงในอาคาร 2 หัว และต่อเข้าถึงเก็บน้ำใต้ดิน 1 หัว ห้รับน้ำดับเพลิงเป็นชนิดข้อต่อสวมเร็วมีฝาคอปและโซ่ รับน้ำ 2 ทาง ขนาด 65 มม. ทั้ง 2 ทาง เพื่อเชื่อมต่อกับท่อน้ำขนาด 150 มม.	รูปที่ 2-19	-
	<p>3. บันไดหนีไฟ</p> <ul style="list-style-type: none">จัดห้มีบันไดหนีไฟ 3 แห่ง ทำด้วยคอนกรีตเสริมเหล็ก โดยมีความกว้างของชั้นบันไดตามที่กฎหมายกำหนดบันไดหนีไฟ สามารถลำเลียงคนออกสู่ภายนอกอาคารได้ภายในเวลา 26.25 นาทีบันไดหนีไฟมีผนังกันไฟโดยรอบ และมีการติดตั้งไฟฟ้าส่องสว่างฉุกเฉินบริเวณผนังชานพักบันไดติดตั้งป้ายบอกทางหนีไฟ ซึ่งจะแสดงให้เห็นได้ ชัดเจน ป้ายบอกทางหนีไฟจะใช้คำว่า “Exit ทางออก” และ “Fire Exit ทางหนีไฟ” ตัวอักษรสูงไม่น้อยกว่า 10 เซนติเมตร และมีไฟฟ้าส่องสว่างให้เห็นเด่นชัดตลอดเวลาทั้งภาวะปกติและภาวะฉุกเฉิน ซึ่งจะติดตั้งไว้ที่บริเวณทางเข้า-ออก บันไดหนีไฟ โถงลิฟต์ และทางเดินประตูหนีไฟของโครงการ มีความกว้าง 0.9 ม. ความสูง 2.0 ม. ทำด้วยวัสดุทนไฟได้ไม่น้อยกว่า 2 ชั่วโมง และเป็นบานเปิดชนิดเปิดได้สองทาง	✓	โครงการจัดห้มีบันไดหนีไฟ 3 แห่ง ทำด้วยคอนกรีตเสริมเหล็กโดยมี ความกว้างของชั้นบันไดตามที่กฎหมายกำหนด โครงการออกแบบบันไดให้เป็นไปตามข้อกำหนด บันไดหนีไฟมีผนังกันไฟโดยรอบ และมีการติดตั้งไฟฟ้าส่องสว่างฉุกเฉินบริเวณผนังชานพักบันได โครงการติดตั้งป้ายบอกทางหนีไฟ ที่เห็นได้ชัดเจน ป้ายบอกทางหนีไฟจะใช้คำว่า “Exit” ทางออก และ “Fire Exit ทางหนีไฟ” ตัวอักษรสูงไม่น้อยกว่า 10 ซม. และมีไฟฟ้าส่องสว่างให้เห็นเด่นชัดตลอดเวลาทั้งภาวะปกติและภาวะฉุกเฉิน ซึ่งจะติดตั้งไว้ที่บริเวณ ทางเข้า-ออก บันไดหนีไฟ โถงลิฟต์ และทางเดิน โครงการออกแบบประตูหนีไฟให้เป็นไปตามข้อกำหนด	รูปที่ 2-19	-

ข้อ	มาตรการป้องกันและแก้ไขผลกระทบสิ่งแวดล้อม	ผลการปฏิบัติ	รายละเอียดผลการปฏิบัติตามมาตรการฯ	เอกสารอ้างอิง	ปัญหา อุปสรรค ที่ไม่สามารถปฏิบัติตามมาตรการและแนวทางแก้ไข
		ตามมาตรการ			
		✓=ดำเนินการแล้ว <input checked="" type="checkbox"/> =ดำเนินการไม่ครบถ้วน ✕=ยังไม่ได้ปฏิบัติ			
	4. ลิฟต์ดับเพลิง - ลิฟต์ดับเพลิงและโถงลิฟต์ดับเพลิง 1 แห่ง เป็นลิฟต์โดยสารให้บริการทุกชั้น และมีระบบไฟฟ้าสำรองซึ่งสามารถใช้งานเมื่อเกิดเหตุเพลิงไหม้หรือเกิดไฟฟ้าดับได้ - บริเวณโถงหน้าลิฟต์ดับเพลิงทุกชั้น มีหน้าต่างเปิดออกภายนอกเพื่อระบายอากาศและควันไฟเมื่อเกิดอัคคีภัย	✓	โครงการจัดให้มีลิฟต์ดับเพลิงและโถงลิฟต์ดับเพลิง 1 แห่ง เป็นลิฟต์โดยสารให้บริการทุกชั้น และมีระบบไฟฟ้าสำรองซึ่งสามารถใช้งานเมื่อเกิดเหตุเพลิงไหม้หรือเกิดไฟฟ้าดับได้ บริเวณโถงหน้าลิฟต์ดับเพลิงทุกชั้น มีหน้าต่างเปิดออกภายนอกเพื่อระบายอากาศและควันไฟเมื่อเกิดอัคคีภัย	รูปที่ 2-19	-
	5. ทางหนีไฟทางอากาศ พื้นที่ว่างบนดาดฟ้า ขนาด 10 ม. x 10 ม. สูงจากพื้นดิน 66.175 ม. เป็นที่โล่งและว่างเพื่อใช้เป็นทางหนีไฟทางอากาศได้ โดยมีบันไดหนีไฟให้บริการจนถึงชั้นดาดฟ้า	✓	โครงการจัดให้มีพื้นที่ว่างบนดาดฟ้า เป็นที่โล่งและว่างเพื่อใช้เป็นทางหนีไฟทางอากาศได้ และมีบันไดหนีไฟให้บริการจนถึงชั้นดาดฟ้า	รูปที่ 2-19	-
	6. จัดให้มีจุดรวมพล จุดรวมพลของโครงการได้กำหนดไว้บริเวณด้านหน้าอาคารติดแนวเขตที่ดิน ซึ่งมีพื้นที่ 880 ตร.ม. โดยพื้นที่จุดรวมพลสามารถรองรับจำนวนคนได้ประมาณ 3,250 คน (0.25 ตร.ม./คน) ซึ่งเพียงพอต่อผู้พักอาศัยพนักงาน และผู้ใช้บริการในโครงการจำนวน 2,899 คน ทั้งนี้จะต้องดูแลสภาพพื้นที่สีเขียวบริเวณที่ตั้งจุดรวมพลให้สะอาดสวยงาม มีความสมบูรณ์ สามารถใช้งานเพื่อการพักผ่อนและเป็นจุดรวมพลได้ตลอดเวลา ดังนี้ - เก็บกวาดขยะ กิ่งก้าน และใบไม้ให้เรียบร้อยทุกวัน - ตัดแต่งกิ่งก้านและทรงพุ่มต้นไม้ให้เรียบร้อยตลอดเวลา	✓	โครงการได้จัดให้มีจุดรวมพลบริเวณพื้นที่สีเขียวของโครงการ และได้จัดให้มีเจ้าหน้าที่ดูแลพื้นที่สีเขียวให้มีสภาพดี และสวยงามอยู่เสมอ	รูปที่ 2-17	-
	7. จัดให้มีการตรวจสอบระบบป้องกันและเตือนอัคคีภัย ให้สามารถใช้งานได้อยู่เสมอ หากพบว่ามีการเสียหายหรือใช้การไม่ได้ให้รีบดำเนินการแก้ไขทันที	✓	โครงการจัดให้มีการตรวจสอบระบบป้องกันและเตือนอัคคีภัยให้สามารถใช้งานได้เสมอหากพบว่ามีการเสียหายหรือใช้การไม่ได้ให้รีบดำเนินการแก้ไขทันที	รูปที่ 2-20	-

ข้อ	มาตรการป้องกันและแก้ไขผลกระทบสิ่งแวดล้อม	ผลการปฏิบัติ ตามมาตรการ	รายละเอียดผลการปฏิบัติตามมาตรการฯ	เอกสารอ้างอิง	ปัญหา อุปสรรค ที่ไม่ สามารถปฏิบัติตามมาตรการ และแนวทางแก้ไข
		✓=ดำเนินการแล้ว <input checked="" type="checkbox"/> =ดำเนินการไม่ครบถ้วน ✕=ยังไม่ได้ปฏิบัติ			
	8. จัดอบรมและซ้อมการอพยพ จัดให้อบรมและซักซ้อมแผนการอพยพคนกรณีเพลิงไหม้อย่างน้อยปีละ 1 ครั้ง โดยประสานงานกับสถานีดับเพลิงลาดยาว ให้มาจัดอบรมและซักซ้อมแผนอพยพหนีไฟ	✓	จัดให้มีการอบรมและซักซ้อมแผนการอพยพคนกรณีเพลิงไหม้อย่างน้อยปีละ 1 ครั้ง โดยติดต่อประสานงานกับสถานีดับเพลิงให้มาจัดอบรมและซักซ้อมแผนอพยพหนีไฟ เมื่อวันที่ 26 พฤศจิกายน 2565 ในปี 2566 มีแผนในการอบรมและซักซ้อมแผนอพยพหนีไฟ คือ เดือนพฤศจิกายน	-	-
3.7 ระบบระบายอากาศ	1. ดูแลตรวจสอบอุปกรณ์ที่ใช้ระบายอากาศให้สามารถใช้งานได้อยู่เสมอโดยจะตรวจสอบช่องเปิดต่างๆ มิให้มีสิ่งกีดขวางกัน	✓	โครงการได้จัดให้มีเจ้าหน้าที่ตรวจสอบ ดูแล อุปกรณ์ที่ใช้ระบายอากาศและช่องเปิดต่างๆ ให้สามารถทำงานได้อย่างมีประสิทธิภาพอยู่ตลอดเวลาทั้งนี้หากพบมีสิ่งกีดขวางช่องทางระบายอากาศ เจ้าหน้าที่จะดำเนินการเคลื่อนย้ายให้อยู่ในพื้นที่ที่เหมาะสมโดยทันที	-	-
	2. ติดตั้งป้ายห้ามติดเครื่องยนต์ทิ้งไว้ภายในบริเวณที่จอดรถให้สามารถสังเกตได้อย่างชัดเจนและทั่วถึง	✓	โครงการได้ติดตั้งป้ายแสดงข้อความว่า “ดับเครื่องยนต์” บริเวณลานจอดรถให้สามารถมองเห็นได้อย่างชัดเจน	รูปที่ 2-41	
	3. จัดให้มีพื้นที่สีเขียวภายในโครงการ ขนาดพื้นที่รวม 2,979.31 ตร.ม.	✓	ปัจจุบันพื้นที่สีเขียวของโครงการมีทั้งหมด 2 บริเวณ ประกอบด้วย ชั้น 1 และชั้น 6 ทั้งนี้โครงการได้จัดให้มีเจ้าหน้าที่ดูแลบำรุงรักษา ให้พื้นที่สีเขียวของโครงการมีความสมบูรณ์สวยงามอยู่ตลอดเวลา หากมีพื้นที่บริเวณใดเสื่อมโทรม เจ้าหน้าที่ของโครงการจะดูแลเป็นพิเศษหรือปลูกทดแทนใหม่ทันที	รูปที่ 2-1 และรูปที่ 2-7	-

ข้อ	มาตรการป้องกันและแก้ไขผลกระทบสิ่งแวดล้อม	ผลการปฏิบัติ	รายละเอียดผลการปฏิบัติตามมาตรการฯ	เอกสารอ้างอิง	ปัญหา อุปสรรค ที่ไม่สามารถปฏิบัติตามมาตรการและแนวทางแก้ไข
		ตามมาตรการ			
		✓=ดำเนินการแล้ว <input checked="" type="checkbox"/> =ดำเนินการไม่ครบถ้วน ✗=ยังไม่ได้ปฏิบัติ			
3.8 การจราจร	1. จัดให้มีพนักงานรักษาความปลอดภัยคอยอำนวยความสะดวกให้แก่ผู้พักอาศัยในการเข้า-ออก โครงการ ไม่ให้เกิดการกีดขวางการจราจรด้านหน้าโครงการ โดยเน้นให้รถสามารถเข้าโครงการได้สะดวก และรวดเร็ว	✓	โครงการได้จัดให้มีเจ้าหน้าที่อำนวยความสะดวกบริเวณด้านหน้าทางเข้า-ออก เพื่อให้รถยนต์ที่จะเข้าออกจากโครงการสามารถเคลื่อนตัวเข้าสู่กระแสจราจรด้านหน้าโครงการได้อย่างสะดวก และปลอดภัยมากยิ่งขึ้น	รูปที่ 2-5	-
	2. จัดทำสติ๊กเกอร์/บัตรอนุญาตผ่านเข้า-ออกโครงการ ติดด้านหน้ารถของผู้ที่พักอาศัยในโครงการ เพื่อให้สะดวกในการตรวจสอบ และรวดเร็วในการผ่านเข้า-ออกโครงการ ไม่เกิดการกีดขวางการจราจร	✓	โครงการได้มีการจัดทำสติ๊กเกอร์สำหรับผู้พักอาศัยติดบริเวณหน้ารถเพื่อให้สะดวกในการตรวจสอบแก่เจ้าหน้าที่รักษาความปลอดภัยบริเวณด้านหน้าโครงการ ให้มีความรวดเร็วและไม่เกิดการกีดขวางการจราจร	รูปที่ 2-21	-
	3. จัดทำลูกศรแสดงทิศทางการจราจรบนพื้นทางให้ชัดเจน และไม่ก่อให้เกิดความสับสนของผู้ขับขี่ และจัดทำสัญลักษณ์จราจรบริเวณทางขึ้น-ลงระหว่างชั้นจอดรถ เพื่อความสะดวกและปลอดภัยของผู้พักอาศัย	✓	โครงการได้จัดให้มีลูกศรแสดงทิศทางการจราจรบนพื้นทาง และสัญลักษณ์จราจรบริเวณทางขึ้น-ลงระหว่างชั้นจอดรถ พร้อมทั้งบำรุง ดูแล รักษาและสัญลักษณ์จราจรดังกล่าวไม่ให้ลบเลือนมองเห็นได้อย่างชัดเจนอยู่ตลอดเวลา	รูปที่ 2-4	-
	4. ติดตั้งป้ายชื่อโครงการ และลูกศรทางเข้า-ออกโครงการ ที่สามารถมองเห็นได้ชัด พร้อมติดตั้งสัญญาณไฟกระพริบ เพื่อเป็นจุดสังเกตให้ผู้ขับขี่ยานพาหนะที่จะเข้าสู่โครงการสามารถมองเห็นได้ชัดเจน	✓	ปัจจุบันป้ายของโครงการตั้งอยู่บริเวณต้นทางเข้า-ออกโครงการ สามารถมองเห็นได้อย่างชัดเจนจากระยะไกล พร้อมทั้งมีลูกศรแสดงทิศทางการจราจรทางเข้า - ออกโครงการและมีการบำรุงรักษาไม่ให้ลบเลือนสามารถมองเห็นได้อย่างชัดเจน	รูปที่ 2-16 และรูปที่ 25	-
	5. ติดตั้งกระจกโค้งจราจร บริเวณทางโค้งและทางแยก เช่น บริเวณทางโค้งมุมอาคาร หรือทางขึ้น-ลงชั้นจอดรถ เป็นต้น เพื่อให้ผู้ขับขี่มองเห็นรถที่วิ่งสวนทางได้ง่ายขึ้น	✓	ปัจจุบันโครงการได้มีการติดตั้งกระจกโค้งจราจรบริเวณทางโค้งมุมอาคาร และเจ้าหน้าที่รักษาความปลอดภัยเพื่อให้ผู้ขับขี่สามารถมองเห็นรถที่ขับขี่สวนทางมา เพื่อลดการเกิดอุบัติเหตุภายในพื้นที่โครงการ	รูปที่ 2-14	-

ข้อ	มาตรการป้องกันและแก้ไขผลกระทบสิ่งแวดล้อม	ผลการปฏิบัติ	รายละเอียดผลการปฏิบัติตามมาตรการฯ	เอกสารอ้างอิง	ปัญหา อุปสรรค ที่ไม่สามารถปฏิบัติตามมาตรการ และแนวทางแก้ไข
		ตามมาตรการ			
		✓=ดำเนินการแล้ว <input checked="" type="checkbox"/> =ดำเนินการไม่ครบถ้วน ✕=ยังไม่ได้ปฏิบัติ			
	6. ติดตั้งไฟฟ้าส่องสว่างบริเวณช่องทางเข้า-ออกโครงการ ให้สามารถมองเห็นรถที่เข้าและออกโครงการได้อย่างชัดเจน ในช่วงเวลากลางคืน	✓	บริเวณช่องทางเข้า - ออกโครงการ และด้านหน้าโครงการ ได้มีการติดตั้งระบบไฟฟ้าส่องสว่างเพื่อให้ผู้ใช้รถใช้ถนน สามารถมองเห็นได้อย่างชัดเจนในยามค่ำคืน	รูปที่ 2-25	-
	7. ห้ามไม่ให้มีการจอดรถบริเวณทางเข้า-ออกของโครงการ เพื่อให้เกิดความคล่องตัวในการเดินทาง และไม่กีดขวาง การจราจรของรถที่จะเข้าหรือออกจากโครงการ	✓	เจ้าหน้าที่รักษาความปลอดภัยบริเวณทางเข้า-ออก ทำหน้าที่ในการควบคุมการจราจรด้านหน้าโครงการ โดยกำหนดให้พื้นที่ทางเข้า-ออก เป็นบริเวณที่ห้ามให้มีการจอดรถโดยเด็ดขาดพร้อมทั้งมีการตรวจตราตลอด 24 ชั่วโมง	รูปที่ 2-5	-
	8. ประชาสัมพันธ์ให้ผู้พักอาศัยใช้ระบบขนส่งมวลชน เช่น บริการรถไฟฟ้ามหานคร (MRT) มีสถานีพหลโยธิน ระยะห่าง 2.8 กิโลเมตร รถไฟฟ้าบีทีเอส (BTS) สถานีหมอชิต ระยะห่าง 4 กิโลเมตร และการรถไฟแห่งประเทศไทย มีสถานีรถไฟบางเขน ระยะห่าง 1 กิโลเมตร	✓	นิติบุคคลมีการประชาสัมพันธ์ให้ผู้พักอาศัยใช้ระบบขนส่งมวลชนสาธารณะอย่างสม่ำเสมอ	-	-
	9. จัดให้มีที่จอดรถ 345 คัน จากเกณฑ์ขั้นต่ำ 332 คัน	✓	ปัจจุบันโครงการจัดให้มีพื้นที่จอดรถภายในพื้นที่โครงการทั้งหมด 345 คัน ซึ่งการจอดรถใช้เป็นระบบการจอดแบบหมุนเวียนไม่มีการกำหนดเป็นพื้นที่จอดประจำสามารถเข้าจอดได้เมื่อว่าง	รูปที่ 2-26	-
	10. ใช้ระบบที่จอดรถเป็นแบบอิสระ สามารถเข้าจอดได้ เมื่อมีที่ว่าง ซึ่งทำให้มีที่จอดรถหมุนเวียนภายในโครงการ เพิ่มมากขึ้นกว่าแบบกำหนดที่จอดรถประจำ	✓		รูปที่ 2-26	-
	11. ผู้ที่มาติดต่อผู้พักอาศัยภายในโครงการ เจ้าหน้าที่รักษาความปลอดภัยจะแจกบัตรจอดรถชั่วคราวให้ โดยให้ จอดได้ไม่เกิน 2 ชม. หลังจากนั้นให้เสียค่าที่จอดรถ	✓	ผู้ที่เข้ามาติดต่อโครงการจะได้รับบัตรจอดรถชั่วคราว ที่กำหนดไม่ให้จอดไม่เกิน 3 ชม. หากจอดเกินเวลาที่กำหนดต้องเสียค่าจอด	รูปที่ 2-22	-
	12. ห้ามไม่ให้รถจากภายนอกที่ไม่ใช่ของผู้พักอาศัยในโครงการเข้ามาจอดค้างคืนภายในโครงการ	✓	โครงการมีข้อกำหนดไม่ให้รถยนต์ของบุคคลภายนอกเข้ามาจอดค้างคืนภายในพื้นที่โครงการ ทั้งนี้หากมีการจอดค้างคืนจะต้องเสียค่าจอดตามที่โครงการกำหนด	-	-

ข้อ	มาตรการป้องกันและแก้ไขผลกระทบสิ่งแวดล้อม	ผลการปฏิบัติ	รายละเอียดผลการปฏิบัติตามมาตรการฯ	เอกสารอ้างอิง	ปัญหา อุปสรรค ที่ไม่สามารถปฏิบัติตามมาตรการ และแนวทางแก้ไข
		ตามมาตรการ			
		✓=ดำเนินการแล้ว <input checked="" type="checkbox"/> =ดำเนินการไม่ครบถ้วน ✕=ยังไม่ได้ปฏิบัติ			
	13. จัดให้มีที่จอดรถรับจ้างสาธารณะเข้ามารับส่ง 4 คัน ภายในบริเวณโครงการ พร้อมติดตั้งสัญญาณไฟจราจร พร้อมป้ายเรียกรถรับจ้างสาธารณะ ด้านหน้าโครงการ	✓	โครงการจัดให้มีที่จอดรถรับจ้างสาธารณะเข้ามา รับส่ง 4 คัน ภายในบริเวณโครงการ	รูปที่ 2-22	-
	14. จัดตั้งศูนย์ควบคุมระบบจราจรภายในที่จอดรถยนต์ พร้อมติดตั้งกล้องโทรทัศน์วงจรปิด (CCTV) เพื่อควบคุม แก้ไขปัญหาจราจรภายในและภายนอกโครงการ และ ยินยอมให้กรุงเทพมหานครต่อเชื่อมสัญญาณ	✓	โครงการจัดให้มีศูนย์ควบคุมระบบจราจรภายในที่จอดรถยนต์พร้อมติดตั้งกล้องโทรทัศน์วงจรปิด (CCTV) เพื่อควบคุมแก้ไขปัญหาจราจรภายในและภายนอกโครงการ	รูปที่ 2-36	-
	15. บริษัท แกรนด์ยูนิตี้ ดีเวลลอปเม้นท์ จำกัด จะได้จัดหา รถตู้ 2 คัน มอบให้เป็นทรัพย์สินส่วนกลางของนิติบุคคล โครงการ เพื่อใช้อำนวยความสะดวกแก่ผู้พักอาศัย และ ลดปริมาณการใช้รถในท้องถิ่น	✓	บริษัท แกรนด์ยูนิตี้ ดีเวลลอปเม้นท์ จำกัด ได้จัดหารถตู้ ให้กับโครงการ จำนวน 2 คัน มอบให้เป็นทรัพย์สินส่วนกลาง ของนิติบุคคลอาคารชุด แต่ทั้งนี้เนื่องจากรถตู้ทั้ง 2 คัน มีอายุการใช้งานที่นานทำให้มีค่าใช้จ่ายในการบำรุงรักษา จากการประชุมใหญ่สามัญเจ้าของร่วม ประจำปี 2565 เมื่อ วันอาทิตย์ที่ 10 กรกฎาคม 2565 มีมติให้ขายรถตู้ 2 คัน	-	-
3.9 การใช้ที่ดิน	1. อาคารโครงการเป็นอาคารชุดพักอาศัย ซึ่งไม่อยู่ในกิจการ ที่ห้ามใช้ประโยชน์ที่ดินตามที่กำหนด 32 ประเภท ของที่ดิน ประเภท ย 5-12	✓	โครงการได้ปฏิบัติตามมาตรการที่กำหนดอย่างเคร่งครัด	-	-
	2. การใช้ประโยชน์ที่ดินของโครงการ มีอัตราส่วนพื้นที่อาคารรวม ต่อพื้นที่ดิน 4.79:1 ซึ่งไม่เกิน 4.8:1 ตามข้อบังคับผังเมืองรวม กรุงเทพมหานคร พ.ศ. 2556 กรณีที่จัดให้มีพื้นที่รับน้ำและ อัตราส่วนพื้นที่อาคารรวมต่อพื้นที่ดินเพิ่มเติมไม่เกินร้อยละ 20	✓	โครงการได้ปฏิบัติตามมาตรการที่กำหนดอย่างเคร่งครัด	-	-
	3. พื้นที่อาคารของโครงการที่ใช้คิดอัตราส่วนที่ดินเท่ากับ 47,259 ตร.ม. ซึ่งน้อยกว่า 47,404.8 ตร.ม. ตามข้อบังคับผังเมืองรวม กรุงเทพมหานคร พ.ศ. 2556 กรณีที่จัดให้มีพื้นที่รับน้ำและ อัตราส่วนพื้นที่อาคารรวมต่อพื้นที่ดินเพิ่มเติมไม่เกินร้อยละ 20	✓	โครงการได้ปฏิบัติตามมาตรการที่กำหนดอย่างเคร่งครัด	-	-

ข้อ	มาตรการป้องกันและแก้ไขผลกระทบสิ่งแวดล้อม	ผลการปฏิบัติ ตามมาตรการ	รายละเอียดผลการปฏิบัติตามมาตรการฯ	เอกสารอ้างอิง	ปัญหา อุปสรรค ที่ไม่สามารถปฏิบัติตามมาตรการ และแนวทางแก้ไข
		✓=ดำเนินการแล้ว <input checked="" type="checkbox"/> =ดำเนินการไม่ครบถ้วน ✕=ยังไม่ได้ปฏิบัติ			
	4. จัดให้มีพื้นที่รับน้ำในโครงการ 831.68 ลบ.ม. ซึ่งมากกว่า 790.08 ลบ.ม. ตามตามข้อบังคับผังเมืองรวมกรุงเทพมหานคร พ.ศ. 2556 กรณีที่จัดให้มีพื้นที่รับน้ำและอัตราส่วนพื้นที่อาคารรวมต่อพื้นที่ดินเพิ่มได้ไม่เกินร้อยละ 20	✓	โครงการได้ปฏิบัติตามมาตรการที่กำหนดอย่างเคร่งครัด	-	-
	5. อัตราส่วนของที่ว่างต่อพื้นที่อาคารรวม ร้อยละ 13.76 ซึ่งไม่น้อยกว่าร้อยละ 7.5 ตามข้อบังคับผังเมืองรวมกรุงเทพมหานคร พ.ศ. 2556	✓	โครงการได้ปฏิบัติตามมาตรการที่กำหนดอย่างเคร่งครัด	-	-
	6. อัตราส่วนพื้นที่น้ำซึมผ่านได้เพื่อปลูกต้นไม้ของโครงการ เท่ากับ ร้อยละ 78.35 ของพื้นที่ว่าง ซึ่งไม่น้อยกว่าร้อยละ 50 ตามข้อบังคับผังเมืองรวมกรุงเทพมหานคร พ.ศ. 2556	✓	โครงการได้ปฏิบัติตามมาตรการที่กำหนดอย่างเคร่งครัด	-	-
	7. ที่ว่างปราศจากสิ่งปกคลุมของโครงการ ร้อยละ 65.82 (ไม่น้อยกว่าร้อยละ 30) เป็นไปตามกฎกระทรวงฉบับที่ 50 พ.ศ. 2540 ข้อ 7 และข้อบัญญัติกรุงเทพมหานคร (พ.ศ. 2544) ข้อ 52(1)	✓	โครงการได้ปฏิบัติตามมาตรการที่กำหนดอย่างเคร่งครัด	-	-
3.10 พื้นที่สีเขียว	ตรวจสอบพืชพันธุ์ให้มีสภาพสมบูรณ์ตามที่ระบุไว้ในรายงาน หากพบว่ามีการตายจะดำเนินการซ่อมแซมทดแทนเดิม	✓	โครงการได้จัดให้มีเจ้าหน้าที่ดูแลบำรุงรักษา ให้พื้นที่สีเขียวของโครงการมีความสมบูรณ์สวยงามอยู่ตลอดเวลา หากมีพื้นที่บริเวณใดเสื่อมโทรม เจ้าหน้าที่ของโครงการ จะดูแลเป็นพิเศษหรือปลูกทดแทนใหม่ทันที	รูปที่ 2-1 และ รูปที่ 2-7	-
3.11 การใช้ไฟฟ้าและการอนุรักษ์พลังงาน	1. มาตรการโดยเจ้าของโครงการ - ติดตั้งอุปกรณ์เดินสายไฟฟ้า รวมถึงสายสัญญาณทางไฟฟ้าสื่อสารต่างๆ ให้เป็นไปด้วยความเรียบร้อย ถูกต้องตามมาตรฐานของการไฟฟ้านครหลวง	✓	ปัจจุบันโครงการได้มีการเดินระบบไฟฟ้า และสัญญาณสื่อสารต่างๆ พร้อมทั้งเปิดใช้งานเป็นที่เรียบร้อย ทั้งนี้ การเดินสายไฟต่างๆ ได้รับการเดินโดยช่างที่มีความรู้ ความชำนาญ ถูกต้องตามมาตรฐานของการไฟฟ้านคร	-	-

ข้อ	มาตรการป้องกันและแก้ไขผลกระทบสิ่งแวดล้อม	ผลการปฏิบัติ ตามมาตรการ	รายละเอียดผลการปฏิบัติตามมาตรการฯ	เอกสารอ้างอิง	ปัญหา อุปสรรค ที่ไม่สามารถปฏิบัติตามมาตรการ และแนวทางแก้ไข
		✓=ดำเนินการแล้ว <input checked="" type="checkbox"/> =ดำเนินการไม่ครบถ้วน ✕=ยังไม่ได้ปฏิบัติ			
	- ติดตั้งอุปกรณ์ไฟฟ้าภายในห้องพัก แบบประหยัดพลังงาน และมีอายุใช้งานยาวนาน เช่น หลอดประหยัดไฟ เป็นต้น	✓	โครงการได้เลือกใช้อุปกรณ์ไฟฟ้าที่มีคุณสมบัติประหยัดพลังงานเป็นหลักในการเลือกใช้ติดตั้งบริเวณพื้นที่ส่วนกลาง และห้องพักอาศัยของโครงการ	รูปที่ 2-32 และ รูปที่ 2-33	-
	- ตรวจสอบดูแลอุปกรณ์เครื่องไฟฟ้าสำรอง และสายไฟฟ้าให้อยู่ในสภาพดีอยู่เสมอตามคู่มือของผู้ผลิต	✓	โครงการได้จัดให้มีเจ้าหน้าที่ตรวจสอบดูแล รักษา ระบบเครื่องไฟฟ้าเป็นประจำ ทั้งนี้หากพบความผิดปกติช่วงไฟฟ้าประจำโครงการจะดำเนินการหาสาเหตุและซ่อมแซมให้กลับมาใช้งานได้อย่างเต็มประสิทธิภาพโดยเร็วที่สุด	รูปที่ 2-29 และ รูปที่ 2-43	-
	- จัดให้มีพื้นที่สีเขียวภายในโครงการ 2,979.31 ตร.ม. ทั้งนี้เพื่อช่วยลดปริมาณความร้อนที่สะสมของพื้นที่ที่เป็นลานคอนกรีต และจะถ่ายเทสู่ตัวอาคารในช่วงเวลากลางคืน	✓	ปัจจุบันพื้นที่สีเขียวของโครงการมีทั้งหมด 2 บริเวณ ประกอบด้วย ชั้น 1 และชั้น 6 ทั้งนี้โครงการได้จัดให้มีเจ้าหน้าที่ดูแลบำรุงรักษา ให้พื้นที่สีเขียวของโครงการมีความสมบูรณ์สวยงามอยู่ตลอดเวลา หากมีพื้นที่บริเวณใดเสื่อมโทรม เจ้าหน้าที่ของโครงการจะดูแลเป็นพิเศษหรือปลูกทดแทนใหม่ทันที	รูปที่ 2-1 และ รูปที่ 2-7	-
	- ติดตั้งระบบไฟฟ้าในพื้นที่สีเขียวและทางเดินเป็น 2 ระบบ เพื่อปิดไฟฟ้าบางบริเวณที่ไม่จำเป็นในเวลาดึก โดยเปิดเฉพาะไฟฟ้าบริเวณทางเดินไว้ให้แก่ผู้พักอาศัย	✓	โครงการได้ติดตั้งระบบไฟฟ้าในพื้นที่สีเขียวและทางเดินเป็น 2 ระบบเพื่อปิดไฟแสงสว่างบางบริเวณที่ไม่จำเป็นในเวลาดึก โดยเปิดเฉพาะไฟทางเดินไว้ให้แก่ผู้พักอาศัย	รูปที่ 2-42	-
	- จัดให้มีการประชาสัมพันธ์วิธีการประหยัดพลังงาน อาทิ จัดทำแผ่นพับป้ายแสดงวิธีการประหยัดพลังงาน เป็นต้น	✓	โครงการได้จัดให้มีการประชาสัมพันธ์วิธีการประหยัดพลังงาน	-	-
	- ใช้กระจกในห้องพักเพื่อเป็นช่องรับแสงจากธรรมชาติ โดยเลือกใช้กระจกเขียวตัดแสงที่มีคุณสมบัติในการดูดซับพลังงานความร้อนต่ำ และมีการสะท้อนแสงน้อย	✓	โครงการได้ติดตั้งกระจกใสในแต่ละห้องพักอาศัย เพื่อให้ผู้พักอาศัยสามารถเปิดรับแสงจากธรรมชาติได้โดยตรง	-	-

ข้อ	มาตรการป้องกันและแก้ไขผลกระทบสิ่งแวดล้อม	ผลการปฏิบัติ	รายละเอียดผลการปฏิบัติตามมาตรการฯ	เอกสารอ้างอิง	ปัญหา อุปสรรค ที่ไม่สามารถปฏิบัติตามมาตรการและแนวทางแก้ไข
		ตามมาตรการ			
		✓=ดำเนินการแล้ว <input checked="" type="checkbox"/> =ดำเนินการไม่ครบถ้วน ✕=ยังไม่ได้ปฏิบัติ			
	- ออกแบบตัวอาคารให้มีพื้นที่เปิดรับแสงสว่างจากภายนอก และจัดให้มีการระบายอากาศโดยวิธีธรรมชาติมากที่สุด เพื่อลดการใช้พลังงานให้แสงสว่างและเครื่องปรับอากาศ	✓	โครงการได้รับการออกแบบและก่อสร้างให้มีช่องเปิด เพื่อรับแสงสว่างและอากาศจากภายนอก เพื่อลดการใช้พลังงานให้แสงสว่างและเครื่องปรับอากาศของโครงการ	-	-
	- เลือกใช้อุปกรณ์/เครื่องใช้ไฟฟ้าแบบประหยัดพลังงานไฟฟ้า โดยเฉพาะเครื่องปรับอากาศที่มีค่าสัมประสิทธิ์การทำงาน (COP) หรืออัตราส่วนประสิทธิภาพพลังงาน (EER) สูง และสอดคล้องกับค่าการออกแบบและลักษณะใช้งาน	✓	โครงการได้เลือกใช้อุปกรณ์ เครื่องใช้ไฟฟ้า รวมไปถึง เครื่องปรับอากาศที่มีคุณสมบัติในการประหยัดพลังงาน ในการติดตั้งบริเวณพื้นที่ส่วนกลางและห้องพักของโครงการ	รูปที่ 2-32 และ รูปที่ 2-33	-
	- เลือกใช้อุปกรณ์ให้แสงสว่างชนิดประหยัดพลังงาน เช่น หลอดคอม หลอดตะเกียบ หรือหลอดคอมแพคฟลูออเรสเซนต์ เป็นต้น โดยเลือกใช้หลอดไฟที่มีวัตต์ต่ำ สำหรับพื้นที่ที่มีความจำเป็นต้องเปิดไฟตลอดเวลา	✓	โครงการได้เลือกใช้อุปกรณ์ให้แสงสว่างชนิดประหยัดพลังงาน	รูปที่ 2-33	-
	- เลือกให้โคมไฟแบบมีแผ่นสะท้อน เพื่อช่วยให้แสงสว่างจากหลอดไฟกระจายได้อย่างเต็มประสิทธิภาพ	✓	โครงการได้เลือกใช้โคมไฟแบบมีแผ่นสะท้อน ติดตั้งบริเวณพื้นที่ส่วนกลางและห้องนิติฯ เพื่อช่วยให้แสงสว่างจากหลอดไฟกระจายได้อย่างเต็มประสิทธิภาพ	รูปที่ 2-33	-
2. มาตรการโดยเจ้าของโครงการแจ้งผู้พักอาศัยให้ปฏิบัติ					
	- จัดให้มีการประชาสัมพันธ์วิธีการประหยัดพลังงานสำหรับผู้พักอาศัย โดยการจัดทำคู่มือการประหยัดพลังงานสำหรับผู้พักอาศัย แจกให้ผู้พักอาศัยทุกห้อง	✓	โครงการได้จัดให้มีการประชาสัมพันธ์วิธีการประหยัดพลังงาน	-	-
	- รณรงค์ให้ผู้อยู่อาศัยใช้ไฟฟ้าอย่างประหยัด	✓	โครงการได้รณรงค์ให้ผู้อยู่อาศัยใช้ไฟฟ้าอย่างประหยัด	-	-
	- ประชาสัมพันธ์ให้ผู้พักอาศัยควรปรับระดับอุณหภูมิภายในห้องให้พอเหมาะประมาณ 25-26 องศาเซลเซียส และรณรงค์ให้มีการใช้ไฟฟ้าอย่างประหยัด	✓	โครงการได้มีการประชาสัมพันธ์ให้ผู้พักอาศัยควรปรับระดับอุณหภูมิภายในห้องให้พอเหมาะประมาณ 25-26 องศาเซลเซียส และรณรงค์ให้มีการใช้ไฟฟ้าอย่างประหยัด	-	-

ข้อ	มาตรการป้องกันและแก้ไขผลกระทบสิ่งแวดล้อม	ผลการปฏิบัติ	รายละเอียดผลการปฏิบัติตามมาตรการฯ	เอกสารอ้างอิง	ปัญหา อุปสรรค ที่ไม่สามารถปฏิบัติตามมาตรการและแนวทางแก้ไข
		ตามมาตรการ			
		✓=ดำเนินการแล้ว <input checked="" type="checkbox"/> =ดำเนินการไม่ครบถ้วน ✕=ยังไม่ได้ปฏิบัติ			
	- ประชาสัมพันธ์ให้ผู้พักอาศัยในโครงการทำความสะอาดเครื่องปรับอากาศ โดยเฉพาะที่คอยล์ร้อน คอยล์เย็น ตัวกรองอากาศ และครีบบระบายอากาศไม่ให้มีฝุ่นเกาะหนาเกินไป เพื่อเป็นการประหยัดพลังงานไฟฟ้า	✓	โครงการได้มีการประชาสัมพันธ์ให้ผู้พักอาศัยในโครงการทำความสะอาดเครื่องปรับอากาศ	-	-
4. คุณค่าต่อคุณภาพชีวิต					
4.1 สภาพเศรษฐกิจและสังคม					
ความกังวลของประชาชนโดยรอบพื้นที่โครงการว่าการดำเนินการของโครงการจะส่งผลกระทบต่อการใช้ชีวิต และการเปลี่ยนแปลงสภาพสังคมเดิมของคนในชุมชน	1. จัดให้มีเจ้าหน้าที่ของโครงการเข้าพบประชาชนโดยรอบเพื่อสอบถามปัญหาที่เกิดจากโครงการอย่างน้อยเดือนละ 1 ครั้ง และติดตั้งกล่องรับฟังความคิดเห็น/ข้อร้องเรียนที่บริเวณป้อมยามด้านหน้าโครงการ เพื่อนำปัญหาต่างๆ ข้อคิดเห็น/ข้อร้องเรียน มาแก้ไขโดยทันทีทั้งในระยะก่อสร้างและระยะดำเนินการก่อนจัดตั้งนิติบุคคลอาคารชุดในช่วงที่ยังไม่ได้ก่อตั้งนิติบุคคลอาคารชุด	✓	โครงการได้จัดตั้งนิติบุคคลอาคารชุด เมื่อวันที่ 27 กุมภาพันธ์ 2560	-	-
	2. จัดให้มีการดูแลและสนับสนุนกิจกรรมชุมชน เพื่อลดผลกระทบและทัศนคติที่ไม่ดีต่อโครงการและทำให้เกิดการอยู่ร่วมกันในชุมชนอย่างยั่งยืน เพื่อคงไว้ซึ่งวิถีชีวิตการประกอบอาชีพและความสะดวกการเดินทาง และจัดกิจกรรมร่วมกับชุมชน เช่น กิจกรรมตักบาตรวันสำคัญทางพุทธศาสนา และกิจกรรมวันเด็ก เป็นต้น โดยบริษัทจะจัดงบประมาณเพื่อสนับสนุนกิจกรรมต่างๆ และดำเนินการจนกระทั่งจัดตั้งนิติบุคคลอาคารชุดแล้วเสร็จ	✓	โครงการได้จัดตั้งนิติบุคคลอาคารชุด เมื่อวันที่ 27 กุมภาพันธ์ 2560	-	-

ข้อ	มาตรการป้องกันและแก้ไขผลกระทบสิ่งแวดล้อม	ผลการปฏิบัติ	รายละเอียดผลการปฏิบัติตามมาตรการฯ	เอกสารอ้างอิง	ปัญหา อุปสรรค ที่ไม่สามารถปฏิบัติตามมาตรการและแนวทางแก้ไข
		ตามมาตรการ			
		✓=ดำเนินการแล้ว <input checked="" type="checkbox"/> =ดำเนินการไม่ครบถ้วน ✕=ยังไม่ได้ปฏิบัติ			
	3. จัดให้มีการปลูกต้นไม้รอบบริเวณภายในโครงการเพื่อความสวยงาม และทัศนียภาพที่ดีของผู้พักอาศัยและอาคารข้างเคียง และจัดให้มีการดูแลรักษาอย่างสม่ำเสมอ	✓	โครงการได้จัดให้มีการปลูกต้นไม้รอบบริเวณภายในโครงการเพื่อความสวยงาม และทัศนียภาพที่ดีของผู้พักอาศัยและอาคารข้างเคียง และจัดให้มีการดูแลรักษาอย่างสม่ำเสมอ	รูปที่ 2-7 และรูปที่ 2-1	-
เนื่องจากมีผู้ใช้อาคารจำนวนมาก ดังนั้นจะต้องมีการรักษาความปลอดภัยจากการเข้า-ออกภายในอาคารเพื่อป้องกันความเสียหายที่เกิดทั้งทางร่างกายและทรัพย์สินของผู้พักอาศัย	1. จัดให้มีการติดตั้ง ระบบกล้องวงจรปิด (CCTV) ภายในอาคาร ทั้งบริเวณทางเข้า-ออกลิฟต์และบันได	✓	โครงการจัดให้มีการติดตั้งระบบกล้องวงจรปิด (CCTV) ภายในอาคารทั้งบริเวณทางเข้า-ออกลิฟต์และบันได	-	-
	2. ติดตั้งระบบ Key card บริเวณบันไดทั้ง 2 แห่ง และประตูเข้า-ออกโถงลิฟต์ ทุกชั้นเพื่อความปลอดภัยของผู้พักอาศัย	✓	ติดตั้งระบบ Key card บริเวณบันไดทั้ง 2 แห่ง และประตูเข้า-ออกโถงลิฟต์ ทุกชั้นเพื่อความปลอดภัยของผู้พักอาศัย	รูปที่ 2-35	-
4.2 สาธารณสุข	-	-	-	-	-
4.3 สุขภาพ					
1)ด้านสุขภาพกาย	1. คัดล้างทำความสะอาดถนนและทางวิ่งภายในโครงการอย่างสม่ำเสมอ	✓	โครงการได้จัดให้พนักงานทำความสะอาดของโครงการดำเนินการล้างทำความสะอาดบริเวณพื้นถนนของโครงการเป็นประจำ เพื่อลดและป้องกันการฟุ้งกระจายของฝุ่นอันเนื่องจากการสัญจรของรถยนต์ในพื้นที่โครงการ	รูปที่ 2-2	-
โรคระบบทางเดินหายใจ					
1.การระบายมลสารทางอากาศ	2. ควบคุมความเร็วของรถภายในโครงการ เช่น ป้ายจำกัดความเร็ว สันนูนชะลอความเร็วแบบโค้งพาราโบลา ความกว้างฐาน 2 เมตร สูงจากพื้นถนนโครงการ 0.075 เมตร เพื่อลดความเร็วไม่ให้เกิดการฟุ้งกระจายฝุ่นบนผิวถนน	✓	ในการสัญจรภายในพื้นที่โครงการถูกควบคุมด้วยป้ายจำกัดความเร็วไม่เกิน 30 กม./ชม. และสันนูนชะลอความเร็ว ประกอบกับทางสัญจรภายในโครงการทั้งหมดถูกก่อสร้างด้วยคอนกรีตอัดราการเกิดฝุ่นละอองจึงอยู่ในระดับต่ำ	รูปที่ 2-15 รูปที่ 2-40	-

ข้อ	มาตรการป้องกันและแก้ไขผลกระทบสิ่งแวดล้อม	ผลการปฏิบัติ ตามมาตรการ	รายละเอียดผลการปฏิบัติตามมาตรการฯ	เอกสารอ้างอิง	ปัญหา อุปสรรค ที่ไม่สามารถปฏิบัติตามมาตรการ และแนวทางแก้ไข
		✓=ดำเนินการแล้ว <input checked="" type="checkbox"/> =ดำเนินการไม่ครบถ้วน ✕=ยังไม่ได้ปฏิบัติ			
	3. ออกแบบให้มีระบบระบายอากาศจากชั้นจอดรถบริเวณชั้นที่ 1 โดยระบายอากาศธรรมชาติ	✓	ผู้พัฒนาโครงการได้ก่อสร้างให้มีระบบระบายอากาศจากชั้นจอดรถ บริเวณชั้นที่ 1 โดยระบายอากาศธรรมชาติ	-	-
	4. ติดตั้งป้ายห้ามติดเครื่องยนต์ทิ้งไว้ บริเวณที่จอดรถภายในโครงการให้เห็นได้อย่างชัดเจนและทั่วถึง	✓	โครงการได้ติดตั้งป้ายแสดงข้อความว่า “ห้ามติดเครื่องยนต์” บริเวณลานจอดรถให้สามารถมองเห็นได้อย่างชัดเจน	รูปที่ 2-41	
	5. จัดทำป้ายและสัญลักษณ์จราจรบนพื้นทางให้ชัดเจนและไม่ก่อให้เกิดความสับสนของผู้ขับขี่ทำให้มีการเคลื่อนตัวของรถภายในโครงการและบริเวณทางเข้า-ออกโครงการได้อย่างสะดวก และไม่ติดขัด	✓	โครงการได้จัดให้มีป้ายและสัญญาณจราจรบนพื้นทางของโครงการ พร้อมทั้งบำรุง ดูแล รักษาป้ายและสัญญาณจราจรไม่ให้ลบเลือนมองเห็นได้อย่างชัดเจนอยู่ตลอดเวลา	รูปที่ 2-4	-
	6. จัดให้มีพื้นที่สีเขียวภายในโครงการ เพื่อช่วยในการลดการฟุ้งกระจายของฝุ่นละออง และช่วยดูดซับมลพิษที่เกิดจากยานพาหนะที่เข้า-ออกโครงการ	✓	โครงการได้จัดให้มีเจ้าหน้าที่ดูแลบำรุงรักษา ให้พื้นที่สีเขียวของโครงการมีความสมบูรณ์สวยงามอยู่ตลอดเวลา หากมีพื้นที่บริเวณใดเสื่อมโทรม เจ้าหน้าที่ของโครงการจะดูแลเป็นพิเศษหรือปลูกทดแทนใหม่ทันที	รูปที่ 2-1 รูปที่ 2-7	-
2.ผลกระทบจากระบบปรับอากาศของโครงการ	1. ตรวจสอบช่องระบายอากาศภายในอาคารไม่ให้มีสิ่งกีดขวางการระบายอากาศ	✓	โครงการได้จัดให้มีเจ้าหน้าที่ตรวจสอบ ดูแล อุปกรณ์ที่ใช้ระบายอากาศและช่องเปิดต่างๆ ให้สามารถทำงานได้อย่างมีประสิทธิภาพอยู่ตลอดเวลาทั้งนี้หากพบมีสิ่งกีดขวางช่องทางระบายอากาศ เจ้าหน้าที่ของโครงการจะดำเนินการเคลื่อนย้ายให้อยู่ในพื้นที่ที่เหมาะสมโดยทันที	-	-
	2. ระบบเครื่องปรับอากาศในพื้นที่ส่วนกลางของอาคารนิติบุคคลอาคารชุดต้องจัดให้มีการล้างแผ่นกรองอากาศของเครื่องปรับอากาศ อย่างน้อยเดือนละ 1 ครั้ง และล้างเครื่องปรับอากาศแบบเต็มระบบเป็นประจำสม่ำเสมอ ทุกๆ 6 เดือน เพื่อป้องกันการเป็นแหล่งสะสมของเชื้อโรค	✓	โครงการได้จัดให้มีการล้างทำความสะอาดระบบเครื่องปรับอากาศบริเวณพื้นที่โครงการเป็นประจำ	รูปที่ 2-37	-

ข้อ	มาตรการป้องกันและแก้ไขผลกระทบสิ่งแวดล้อม	ผลการปฏิบัติ ตามมาตรการ	รายละเอียดผลการปฏิบัติตามมาตรการฯ	เอกสารอ้างอิง	ปัญหา อุปสรรค ที่ไม่สามารถปฏิบัติตามมาตรการ และแนวทางแก้ไข
		✓=ดำเนินการแล้ว <input checked="" type="checkbox"/> =ดำเนินการไม่ครบถ้วน ✕=ยังไม่ได้ปฏิบัติ			
	3. ประชาสัมพันธ์ให้ผู้พักอาศัยภายในโครงการล้างแผ่นกรองอากาศของเครื่องปรับอากาศในห้องพักอย่างน้อยเดือนละ 1 ครั้งโดยใช้น้ำฉีดแรงๆ บริเวณด้านหลัง เพื่อให้ฝุ่นและสิ่งสกปรกหลุดออก และในแต่ละปีให้ล้างเครื่องปรับอากาศแบบเต็มระบบ ซึ่งจะช่วยจัดเอาฝุ่นละอองและเชื้อโรคที่เกาะติดอยู่กับส่วนต่างๆ ของเครื่องปรับอากาศ	✓	โครงการจัดให้มีการประชาสัมพันธ์ให้ผู้พักอาศัยภายในโครงการล้างแผ่นกรองอากาศของเครื่องปรับอากาศในห้องพักอย่างน้อยเดือนละ 1 ครั้ง	-	-
โรคผิวหนัง	1. กำหนดให้มีการทำความสะอาดถึงเก็บน้ำเพื่อล้างตะกอนสนิมและคราบสกปรกที่เกาะตามผนังหรือซอกมุมของถังที่น้ำไม่มีการหมุนเวียน ซึ่งจะปิดทำความสะอาดครั้งละถังเพื่อไม่ให้ส่งผลกระทบต่อการใช้งานของผู้พักอาศัยโดยมีความถี่การล้างทำความสะอาดปีละ 2 ครั้ง (6 เดือน/ครั้ง)	✓	โครงการได้จัดให้การล้างถังเก็บน้ำสำรองเมื่อวันที่ 15-16 พฤศจิกายน 2565 ในปี 2566 มีแผนในการล้างถังเก็บน้ำสำรอง คือ เดือนพฤศจิกายน	รูปที่ 2-47	-
1.การแพร่กระจาย ของเชื้อโรคจากถึง เก็บน้ำใช้	2. ออกแบบถังเก็บน้ำใต้ดินให้มีฝาถึง 2 ฝา/ถัง เพื่ออำนวยความสะดวกในการทำความสะอาดและดูแลรักษา	✓	ถังเก็บน้ำชั้นใต้ดินของโครงการได้รับการออกแบบและก่อสร้างให้มีฝาถึงเก็บน้ำใต้ดิน สอดคล้องต่อมาตรการฯ กำหนดอย่างครบถ้วน	รูปที่ 2-9	-
	3. ทาเคลือบผิวคอนกรีตที่สัมผัสกับน้ำด้วยสาร NON-TOXIC (CHEMICRETE E) เพื่อป้องกันการปนเปื้อนของสู่ถังเก็บน้ำ	✓	ถังเก็บน้ำและอุปกรณ์ที่อยู่ภายในถังถูกเคลือบด้วยสาร Liquid Epoxy ในช่วงก่อสร้าง เพื่อป้องกันน้ำในถังเก็บน้ำใต้ดินไม่ให้ปนเปื้อนและปลอดภัยสำหรับการบริโภค	-	-
2.การแพร่กระจาย ของเชื้อโรคจาก ระบบบำบัดน้ำเสีย	1. จัดให้มีระบบบำบัดน้ำเสียแบบเติมอากาศ ออกแบบให้รองรับน้ำเสียได้อย่างเพียงพอ และสามารถบำบัดน้ำเสียให้ได้คุณภาพตามมาตรฐานน้ำทิ้งจากอาคารประเภท ก ซึ่งกำหนดให้มีค่า BOD ในน้ำทิ้งไม่เกิน 20 มิลลิกรัม/ลิตร ก่อนระบายออกสู่ท่อระบายน้ำริมถนนสาธารณะ	✓	โครงการจัดให้มีระบบบำบัดน้ำเสียแบบเติมอากาศ ออกแบบให้รองรับน้ำเสียได้อย่างเพียงพอ	-	-

ข้อ	มาตรการป้องกันและแก้ไขผลกระทบสิ่งแวดล้อม	ผลการปฏิบัติ ตามมาตรการ	รายละเอียดผลการปฏิบัติตามมาตรการฯ	เอกสารอ้างอิง	ปัญหา อุปสรรค ที่ไม่สามารถปฏิบัติตามมาตรการ และแนวทางแก้ไข
		✓=ดำเนินการแล้ว <input checked="" type="checkbox"/> =ดำเนินการไม่ครบถ้วน ✕=ยังไม่ได้ปฏิบัติ			
	2. จัดให้มีเจ้าหน้าที่ที่มีความรู้ ความชำนาญดูแลรักษาและควบคุมระบบบำบัดน้ำเสียให้ทำงานได้อย่างต่อเนื่องและมีประสิทธิภาพ	✓	โครงการได้จัดให้มีเจ้าหน้าที่ของโครงการตรวจสอบดูแลและซ่อมแซมระบบบำบัดน้ำเสียของโครงการอย่างต่อเนื่อง ทั้งนี้ หากมีการชำรุดของระบบ เจ้าหน้าที่ของโครงการจะดำเนินการซ่อมแซมให้กลับมาใช้งานได้อย่างเต็มประสิทธิภาพโดยเร็วที่สุด	รูปที่ 2-8	-
	3. นำน้ำทิ้งที่ผ่านการบำบัดแล้วมาใช้ในการรดน้ำต้นไม้ โดยออกแบบระบบรดน้ำต้นไม้ให้เป็นระบบซึมดิน เพื่อป้องกันไม่ให้น้ำผู้ที่ไปสัมผัสกับน้ำทิ้งโดยตรง	✕	ปัจจุบันโครงการยังมีได้นำน้ำทิ้งที่ผ่านการบำบัดแล้วมาใช้ในการรดน้ำต้นไม้	-	-
3.การแพร่กระจายเชื้อโรคและระบบระบายน้ำ	1. จัดให้มีการทรวนน้ำไว้ในระบบท่อระบายน้ำภายในโครงการ เพื่อมิให้น้ำท่วมขังภายในพื้นที่โครงการ	✓	โครงการจัดให้มีการทรวนน้ำไว้ในระบบท่อระบายน้ำภายในโครงการ เพื่อป้องกันไม่ให้น้ำท่วมขังภายในพื้นที่โครงการ	รูปที่ 2-27	-
	2. ตรวจสอบดูแลบ่อกักของระบบระบายน้ำเป็นประจำทุกเดือน เพื่อป้องกันมิให้สะสมตะกอนดินในบ่อกักที่เป็นสาเหตุให้เกิดการอุดตัน ซึ่งเป็นอุปสรรคในการระบายน้ำ	✓	โครงการจัดให้มีเจ้าหน้าที่หมั่นตรวจสอบดูแลบ่อกักของระบบระบายน้ำเป็นประจำทุกเดือน เพื่อป้องกันมิให้มีการสะสมของตะกอนดินในท่อระบายน้ำและบ่อกักที่เป็นสาเหตุให้เกิดการอุดตัน	รูปที่ 2-45	-
โรคที่เกิดจากสัตว์เป็นนำโรค	1. จัดให้มีการทำลายแหล่งเพาะพันธุ์สัตว์พาหะนำโรค เช่น การกำจัดลูกน้ำยุงลาย เป็นต้น ภายในพื้นที่โครงการ	✓	โครงการได้จัดให้พนักงานทำความสะอาดของโครงการดำเนินการล้างทำความสะอาดบริเวณพื้นถนนของโครงการเป็นประจำ เพื่อลดและป้องกันการฟุ้งกระจายของฝุ่น อันเนื่องจากการสัญจรของรถยนต์ในพื้นที่โครงการ	รูปที่ 2-2 รูปที่ 2-3	-
	2. ทำความสะอาดท่อน้ำทิ้งไม่ให้มีเศษอาหารค้างหรืออุดตัน	✓	โครงการมีการตรวจสอบท่อน้ำทิ้งของโครงการไม่ให้มีตะกอนสะสมเป็นประจำ	รูปที่ 2-45	-

ข้อ	มาตรการป้องกันและแก้ไขผลกระทบสิ่งแวดล้อม	ผลการปฏิบัติ	รายละเอียดผลการปฏิบัติตามมาตรการฯ	เอกสารอ้างอิง	ปัญหา อุปสรรค ที่ไม่สามารถปฏิบัติตามมาตรการและแนวทางแก้ไข
		ตามมาตรการ			
		✓=ดำเนินการแล้ว <input checked="" type="checkbox"/> =ดำเนินการไม่ครบถ้วน ✕=ยังไม่ได้ปฏิบัติ			
	3. ใช้ตะแกรงครอบตามรูท่อระบายน้ำทั้งทั้งภายในและภายนอกอาคาร	✓	โครงการได้จัดให้ท่อระบายน้ำภายในและภายนอกอาคารของโครงการมีฝาตะแกรงและแผ่นปูนคลุม เพื่อป้องกันเศษฝุ่น เศษใบไม้ หรือขยะเข้าไปกีดขวางทางระบายน้ำ ทั้งนี้โครงการได้จัดให้มีพนักงานของโครงการคอยตรวจสอบดูแลท่อและรางระบายน้ำ หากพบมีสิ่งกีดขวางการระบายของน้ำ เจ้าหน้าที่ของโครงการจะนำออกโดยทันที	-	-
	4. ประสานสำนักงานเขตจตุจักร มากำจัดสัตว์ที่เป็นพาหะนำโรคให้กับโครงการ เช่น ฉีดยาฆ่าแมลง เป็นต้น	✓	โครงการได้จัดให้มีการกำจัดและทำลายแหล่งเพาะพันธุ์สัตว์พาหะนำโรคอย่างต่อเนื่อง	รูปที่ 2-31	-
	5. จัดให้มีถังมูลฝอยที่มีฝาปิดไว้ ตั้งภายในห้องพักมูลฝอยประจำชั้น และตามจุดต่างๆ ภายในอาคาร พร้อมทั้งจัดเก็บมูลฝอยไปยังห้องพักมูลฝอยรวมของโครงการ	✓	โครงการจัดให้มีถังมูลฝอยที่มีฝาปิดอย่างมิดชิด ตั้งภายในห้องพักมูลฝอยประจำชั้น และจัดเก็บมูลฝอยไปยังห้องพักมูลฝอยรวมของโครงการ	รูปที่ 2-11	-
	6. ห้องพักมูลฝอยต้องปิดมิดชิด เปิดเฉพาะช่วงที่มีการขนมูลฝอยเท่านั้น เพื่อป้องกันการเกิดแหล่งเพาะพันธุ์สัตว์	✓	โครงการได้จัดให้ห้องพักมูลฝอยรวมของโครงการมีประตูปิดอย่างมิดชิดและจะเปิดเมื่อพนักงานทำความสะอาดของโครงการนำขยะจากจุดต่างๆ มารวมยังห้องพักมูลฝอยรวม หรือเมื่อเจ้าหน้าที่ของสำนักงานเขตฯ เข้ามาเก็บขยะจากโครงการเท่านั้น เพื่อป้องกันการกลิ่นเหม็นรบกวนและเป็นแหล่งเพาะพันธุ์ของสัตว์นำโรค	รูปที่ 2-12	-
	7. ทำความสะอาดห้องพักมูลฝอย ด้วยยาฆ่าเชื้อโรคทุกครั้ง	✓	โครงการได้จัดให้พนักงานทำความสะอาดห้องพักมูลฝอยรวมทุกวันและจะล้างใหญ่หลังจากรถเก็บขนมาจัดเก็บมูลฝอย ด้วยน้ำยาล้างทำความสะอาด เพื่อป้องกันการแพร่กระจายของเชื้อโรคและกลิ่นรบกวน น้ำที่เกิดจากการล้างทำความสะอาดจะถูกรวบรวมและระบายลงท่อเพื่อนำไปบำบัดยังระบบบำบัดน้ำเสียของโครงการก่อนระบายออกสู่สาธารณะต่อไป	รูปที่ 2-11 และรูปที่ 2-12	-

ข้อ	มาตรการป้องกันและแก้ไขผลกระทบสิ่งแวดล้อม	ผลการปฏิบัติตามมาตรการ	รายละเอียดผลการปฏิบัติตามมาตรการฯ	เอกสารอ้างอิง	ปัญหา อุปสรรค ที่ไม่สามารถปฏิบัติตามมาตรการและแนวทางแก้ไข
		✓=ดำเนินการแล้ว <input checked="" type="checkbox"/> =ดำเนินการไม่ครบถ้วน ✕=ยังไม่ได้ปฏิบัติ			
	8. จัดให้มีพนักงานดูแลความสะอาดบริเวณทางเดินในอาคาร	✓	โครงการจัดให้มีพนักงานดูแลความสะอาดบริเวณทางเดินในอาคาร	รูปที่ 2-3	-
	9. ประสานงานสำนักงานเขตจตุจักร สำหรับจัดเก็บมูลฝอยจากโครงการอย่างสม่ำเสมอ เพื่อไม่ให้มีมูลฝอยตกค้าง	✓	โครงการได้รับการอนุเคราะห์การเก็บมูลฝอยของโครงการจากสำนักงานเขตจตุจักร ซึ่งจะเข้ามาเก็บมูลฝอยอาทิตย์ละ 2 ครั้ง (วันอังคาร และวันเสาร์) ทั้งนี้ระหว่างการดำเนินงาน เจ้าหน้าที่ของโครงการจะคอยอำนวยความสะดวกและตรวจเช็คไม่ให้เกิดการตกค้างภายในห้องพักมูลฝอยรวมของโครงการ	รูปที่ 2-13	-
2)ด้านสุขภาพจิต	1. นิติบุคคลอาคารชุดต้องมีมาตรการควบคุมการอยู่อาศัยและให้ผู้พักอาศัยปฏิบัติตามอย่างเคร่งครัด	✓	โครงการมีการจัดทำข้อบังคับ และระเบียบการพักอาศัยเพื่อควบคุมการพักอาศัยของผู้พักอาศัยและเจ้าหน้าที่ของโครงการอย่างให้รับทราบโดยทั่วถึง ทั้งนี้โครงการได้จัดให้มีกล้องวงจรปิดและเจ้าหน้าที่รักษาความปลอดภัยเพื่อช่วยสอดส่องดูแลความเรียบร้อยด้วยอีกทาง	-	-
	2. จัดให้มีพื้นที่สีเขียวภายในโครงการ เพื่อเป็นที่พักผ่อนหย่อนใจทำให้เกิดความผ่อนคลาย	✓	โครงการได้จัดให้มีเจ้าหน้าที่ดูแลบำรุงรักษา ให้พื้นที่สีเขียวของโครงการมีความสมบูรณ์สวยงามอยู่ตลอดเวลา หากมีพื้นที่บริเวณใดเสื่อมโทรม เจ้าหน้าที่ของโครงการจะดูแลเป็นพิเศษหรือปลูกทดแทนใหม่ทันที	รูปที่ 2-1	-
	3. ดูแลสภาพพื้นที่สีเขียวของโครงการให้สวยงามและมีความสมบูรณ์อยู่ตลอดเวลา	✓		รูปที่ 2-1	-
	4. ควบคุมดูแลการใช้ประโยชน์อาคารของผู้พักอาศัยและพนักงานมิให้เกิดทัศนียภาพที่ไม่ดีต่อผู้พบนเห็น	✓	โครงการมีการจัดทำข้อบังคับ และระเบียบการพักอาศัย เพื่อควบคุมการพักอาศัยของผู้พักอาศัยและเจ้าหน้าที่ของโครงการอย่างให้รับทราบโดยทั่วถึง ทั้งนี้โครงการได้จัดให้มีกล้องวงจรปิดและเจ้าหน้าที่รักษาความปลอดภัยเพื่อช่วยสอดส่องดูแลความเรียบร้อยด้วยอีกทาง	-	-

ข้อ	มาตรการป้องกันและแก้ไขผลกระทบสิ่งแวดล้อม	ผลการปฏิบัติ	รายละเอียดผลการปฏิบัติตามมาตรการฯ	เอกสารอ้างอิง	ปัญหา อุปสรรค ที่ไม่สามารถปฏิบัติตามมาตรการและแนวทางแก้ไข
		ตามมาตรการ			
		✓=ดำเนินการแล้ว <input checked="" type="checkbox"/> =ดำเนินการไม่ครบถ้วน ✕=ยังไม่ได้ปฏิบัติ			
4.4 สระว่ายน้ำ 1) คุณภาพน้ำในสระว่ายน้ำ	1. จัดให้มีอุปกรณ์ เครื่องมือสำหรับใช้ทำความสะอาดสระว่ายน้ำโดยเฉพาะไว้ประจำสระว่ายน้ำ เช่น เครื่องดูดตะกอน เป็นต้น	✓	โครงการได้จัดให้มีพนักงานทำความสะอาดสระว่ายน้ำของโครงการเป็นประจำทุกวัน ทั้งนี้อุปกรณ์ในการทำความสะอาดสระว่ายน้ำที่โครงการจัดให้มีประกอบไปด้วยเครื่องดูดตะกอน แปรงขัดสระ และตะแกรงข้อนวัสดุลอยน้ำ	รูปที่ 2-28	-
	2. จัดให้มีอ่างล้างมือบริเวณล้างตัวก่อนลงสระว่ายน้ำ	✓	โครงการได้จัดให้มีอ่างล้างมือก่อนลงสระว่ายน้ำภายในห้องน้ำใกล้กับสระว่ายน้ำ สำหรับผู้พักอาศัยที่ต้องการใช้บริการสระว่ายน้ำล้างทำความสะอาดมือ	รูปที่ 2-28	-
	3. จัดให้มีห้องเปลี่ยนเสื้อผ้า ตู้เก็บสิ่งของ ที่วางหรือเก็บรองเท้า สำหรับผู้ใช้บริการ	✓	โครงการจัดให้มีห้องเปลี่ยนเสื้อผ้า ตู้เก็บสิ่งของ ที่วางหรือเก็บรองเท้าสำหรับผู้ใช้บริการ ภายในห้องน้ำของโครงการบริเวณใกล้กับสระว่ายน้ำ	รูปที่ 2-28	-
	4. จัดให้มีะแสดงข้อปฏิบัติสำหรับผู้ที่มาใช้บริการติดไว้ในบริเวณสระว่ายน้ำให้มองเห็นชัดเจน อาทิเช่น - ต้องสวมชุดว่ายน้ำที่สะอาด - ต้องชำระล้างร่างกายก่อนลงสระทุกครั้ง -ห้ามนำสัตว์เลี้ยงเข้ามาในบริเวณสระว่ายน้ำ - ห้ามปัสสาวะ บ้วนน้ำลาย หรือสิ่งน้ำมูกลงในน้ำ - ห้ามนำอาหาร และเครื่องดื่ม หรือขวดแก้วเข้าภายในพื้นที่สระว่ายน้ำ - เด็กอายุต่ำกว่า 10 ปี ต้องมีผู้ปกครองหรือผู้ฝึกสอนดูแล - ป้ายแสดงวิธีการปฐมพยาบาลช่วยคนจมน้ำ - พยายามอย่ากลืนหรือหายใจให้น้ำเข้าทางจมูก ปากและหู ซึ่งจะลดโอกาสการได้รับเชื้อโรคต่างๆ ลงได้	✓	ปัจจุบันโครงการได้จัดทำป้ายข้อปฏิบัติสำหรับการใช้สระว่ายน้ำติดบริเวณผนังใกล้บริเวณสระว่ายน้ำในตำแหน่งที่สามารถสังเกตเห็นได้อย่างชัดเจนและเข้าถึงได้ง่าย	รูปที่ 2-28	-

ข้อ	มาตรการป้องกันและแก้ไขผลกระทบสิ่งแวดล้อม	ผลการปฏิบัติ ตามมาตรการ	รายละเอียดผลการปฏิบัติตามมาตรการฯ	เอกสารอ้างอิง	ปัญหา อุปสรรค ที่ไม่สามารถปฏิบัติตามมาตรการ และแนวทางแก้ไข
		✓=ดำเนินการแล้ว <input checked="" type="checkbox"/> =ดำเนินการไม่ครบถ้วน ✕=ยังไม่ได้ปฏิบัติ			
	- ไม่ปล่อยสิ่งคัดหลั่ง เช่น น้ำมูก และน้ำลาย ลงในสระ ว่ายน้ำ เพื่อลดโอกาสการนำเชื้อโรคลงสู่สระน้ำ - ผู้ที่เป็นโรคตาแดง โรคผิวหนัง เป็นหวัด หนอง บนผิวหนัง อูจระรัง หรือโรคติดต่ออื่นๆ ห้ามลงสระ ว่ายน้ำ				
	5. จัดให้มีห้องน้ำและห้องส้วมบริเวณสระ ว่ายน้ำอย่างเพียงพอ	✓	โครงการได้จัดให้มีห้องน้ำและห้องส้วมแยกชาย-หญิง อย่างชัดเจนใกล้กับบริเวณสระว่ายน้ำ	รูปที่ 2-28	-
	6. จัดทำความสะอาดพื้นสระ และบริเวณรอบๆ เป็นระยะ	✓	โครงการได้จัดให้มีพนักงานทำความสะอาดดูแล รักษา ความสะอาดบริเวณพื้นที่สระว่ายน้ำเป็นประจำอย่าง ต่อเนื่อง หากพบเห็นความสกปรก คราบตะไคร่ พนักงานทำความสะอาดของโครงการจะดำเนินการ ทำความสะอาดโดยทันที	รูปที่ 2-28	-
	7. ถ้าเห็นความสกปรก คราบ ตะไคร่ หรือเมือกจับพื้น ให้ทำความสะอาดทันที	✓		-	
2) โครงสร้าง และความปลอดภัยบริเวณสระ ว่ายน้ำ	1. โครงสร้างสระว่ายน้ำเป็นคอนกรีตเสริมเหล็ก น้ำซึมไม่ได้ พื้นและผนังเรียบ อยู่ในสภาพดีและทำความสะอาดได้ง่าย	✓	สระว่ายน้ำของโครงการได้รับการออกแบบและก่อสร้าง จากวัสดุที่มีความแข็งแรง ทนทาน และง่ายต่อการทำ ความสะอาด	รูปที่ 2-28	-
	2. กำหนดจุดบริเวณที่กระเบื้องแตก ร้าว หรือหลุด นั้นให้เป็น จุดอันตราย แสดงตำแหน่งพื้นที่นั้นให้ชัดเจน เช่น ทุบลอย เป็นต้น และห้ามว่ายน้ำเข้าไปบริเวณนั้น	✓	โครงการจะดำเนินการทำสัญลักษณ์กำหนดจุดบริเวณ ที่กระเบื้องแตกร้าว หรือหลุดให้ผู้ใช้บริการสระว่ายน้ำ สังเกตเห็นอย่างชัดเจน ทั้งนี้เนื่องจากโครงการเพิ่งเปิด ดำเนินโครงการ สระว่ายน้ำรวมไปถึงระบบสาธารณูปโภค ต่างๆ ของโครงการ ยังทำงานได้เต็มประสิทธิภาพ	-	-
	3. ติดประกาศแจ้งเตือนจุดอันตราย ให้ผู้มาใช้บริการสระ ว่ายน้ำทราบ เช่น บริเวณบอร์ดประกาศหน้าห้องแต่งตัว เป็นต้น	✓	โครงการได้ติดประกาศแจ้งเตือนให้ผู้มาใช้บริการสระ ว่ายน้ำทราบ	รูปที่ 2-28	-

ข้อ	มาตรการป้องกันและแก้ไขผลกระทบสิ่งแวดล้อม	ผลการปฏิบัติ ตามมาตรการ	รายละเอียดผลการปฏิบัติตามมาตรการฯ	เอกสารอ้างอิง	ปัญหา อุปสรรค ที่ไม่ สามารถปฏิบัติตามมาตรการ และแนวทางแก้ไข
		✓=ดำเนินการแล้ว <input checked="" type="checkbox"/> =ดำเนินการไม่ครบถ้วน ✕=ยังไม่ได้ปฏิบัติ			
3) ความปลอดภัยบริเวณ สระว่ายน้ำ	1. โครงสร้างสระว่ายน้ำเป็นคอนกรีตเสริมเหล็ก น้ำซึมไม่ได้ พื้นและผนังเรียบ อยู่ในสภาพดีและทำความสะอาดได้ง่าย	✓	สระว่ายน้ำของโครงการได้รับการออกแบบและ ก่อสร้างจากวัสดุที่มีความแข็งแรง ทนทาน และง่ายต่อ การทำความสะอาด	รูปที่ 2-28	-
	2. จัดให้มีรางระบายน้ำล้นมีฝาปิด แข็งแรง ทำความสะอาดง่าย อยู่ในสภาพดี และไม่มีน้ำล้นออกจากราง	✓	โครงการได้จัดทำรางระบายน้ำล้นมีฝาปิดแข็งแรง ทำความสะอาดง่ายอยู่ในสภาพดี และไม่มีน้ำล้นออก จากราง	รูปที่ 2-28	-
	3. จัดให้มีป้ายบอกความลึกของสระว่ายน้ำในให้อยู่ใน สภาพดี และสามารถมองเห็นได้อย่างชัดเจน	✓	โครงการได้จัดทำป้ายบอกความลึกของสระว่ายน้ำ ให้สามารถสังเกตเห็นได้อย่างชัดเจน ทั้งนี้โครงการ ได้จัดให้เจ้าหน้าที่ของโครงการคอยตรวจสอบดูแลป้าย ดังกล่าวไม่ให้ลบเลือน มีความชัดเจนอยู่ตลอดเวลา	-	-
	4. จัดทำพื้นทางเดินรอบสระให้มีลักษณะเป็นผิวหยาบ หรือเป็นพื้นหินล้าง	✓	โครงการได้จัดทำพื้นสระว่ายน้ำมีลักษณะหินลง ไม่ลื่น เมื่อเปียกน้ำเพื่อป้องกันการลื่นล้มของผู้ใช้บริการ	รูปที่ 2-28	-
	5. จัดให้มีแถบกันลื่นไว้บริเวณบันไดสำหรับขึ้นจากสระ ว่ายน้ำ หรือทางขึ้นลงต่างระดับในบริเวณสระว่ายน้ำ	✓	โครงการจัดให้มีแถบกันลื่นไว้บริเวณบันไดสำหรับขึ้น จากสระว่ายน้ำ หรือทางขึ้นลงต่างระดับในบริเวณสระว่าย	รูปที่ 2-28	-
	6. ติดตั้งป้ายประชาสัมพันธ์ห้ามวิ่งเล่นรอบสระว่ายน้ำ	✓	โครงการได้ประชาสัมพันธ์ห้ามวิ่งเล่นหรือสร้างความ รบกวนต่อผู้พักอาศัยท่านอื่นบริเวณรอบสระว่ายน้ำ โดยระบุอยู่ในป้ายข้อปฏิบัติการใช้สระว่ายน้ำของ โครงการอย่างชัดเจน	รูปที่ 2-28	-

ข้อ	มาตรการป้องกันและแก้ไขผลกระทบสิ่งแวดล้อม	ผลการปฏิบัติ	รายละเอียดผลการปฏิบัติตามมาตรการฯ	เอกสารอ้างอิง	ปัญหา อุปสรรค ที่ไม่สามารถปฏิบัติตามมาตรการและแนวทางแก้ไข
		ตามมาตรการ			
		✓=ดำเนินการแล้ว <input checked="" type="checkbox"/> =ดำเนินการไม่ครบถ้วน ✕=ยังไม่ได้ปฏิบัติ			
	7. จัดให้มีเจ้าหน้าที่ความปลอดภัยประจำสระ (Life guard) อย่างน้อย 1 คน โดยจะต้องเป็นผู้ที่มีความชำนาญในการว่ายน้ำ และผ่านการอบรมการช่วยชีวิตคนจมน้ำ สามารถให้การปฐมพยาบาลได้ โดยต้องอยู่ประจำสระว่ายน้ำตลอดเวลาที่เปิดบริการ	✕	ปัจจุบันโครงการมีการดูแลความปลอดภัยผู้ใช้งานสระ ว่ายน้ำผ่านกล้องโทรทัศน์วงจรปิดยังไม่มีเจ้าหน้าที่ความปลอดภัยประจำสระ (Life Guard) แต่อย่างใด	-	- จัดให้มีเจ้าหน้าที่ความปลอดภัยประจำสระ (Life guard)
	8. กำหนดให้มีผู้ดูแลด้วย กรณีที่นำเด็กอายุต่ำกว่า 10 ปี หรือที่ยังว่ายน้ำไม่เป็น และผู้สูงอายุที่ไม่สามารถดูแลตัวเองได้มาใช้บริการสระว่ายน้ำ	✓	โครงการได้มีการข้อกำหนดให้ ผู้ปกครองดูแลบุตรหลานให้อยู่ในความปลอดภัยขณะใช้บริการ โดยระบุอยู่ในป้ายข้อปฏิบัติการใช้สระว่ายน้ำของโครงการอย่างชัดเจน	รูปที่ 2-28	-
	9. กำหนดให้มีเจ้าหน้าที่ประจำพื้นที่สระว่ายน้ำ เพื่อควบคุมดูแล และให้ความช่วยเหลือในกรณีเกิดเหตุฉุกเฉิน	✕	ปัจจุบันโครงการยังมิได้กำหนดให้มีเจ้าหน้าที่ประจำพื้นที่สระว่ายน้ำ แต่โครงการจะมีการดูแลความปลอดภัยผู้ใช้งานสระว่ายน้ำผ่านกล้องโทรทัศน์วงจร และเจ้าหน้าที่รักษาความปลอดภัยในกรณีเกิดเหตุฉุกเฉิน	-	-
	10. จัดให้มีอุปกรณ์ช่วยชีวิตประจำสระว่ายน้ำ เช่น โฟมช่วยชีวิต ห่วงชูชีพ โม่ช่วยชีวิตและชุดปฐมพยาบาลให้อยู่ในสภาพที่พร้อมใช้งานได้ตลอดเวลาไว้ประจำสระว่ายน้ำและอยู่ในบริเวณที่ใกล้ที่สุด	✓	โครงการได้จัดให้มีอุปกรณ์ช่วยชีวิตประจำสระว่ายน้ำ เช่น โฟมช่วยชีวิต ห่วงชูชีพ โม่ช่วยชีวิตให้อยู่ในสภาพที่พร้อมใช้งานได้ตลอดเวลาไว้ประจำสระว่ายน้ำและอยู่ในบริเวณที่ใกล้ที่สุด	รูปที่ 2-28	-
	11. อุปกรณ์สื่อสารที่สามารถติดต่อบุคคลหรือสถานที่สำคัญๆ เช่น โรงพยาบาล และสถานีตำรวจเพื่อขอความช่วยเหลือเมื่อเกิดเหตุฉุกเฉิน และต้องปิดประกาศหมายเลขโทรศัพท์ของสถานีดังกล่าวไว้ในที่เห็นได้ชัดเจนและเป็นข้อมูลปัจจุบันอยู่เสมอ	✓	โครงการได้ปิดประกาศหมายเลขโทรศัพท์ของ โรงพยาบาล และสถานีดารวจ ไว้ในลิฟต์ซึ่งเห็นได้ชัดเจนและเป็นข้อมูลปัจจุบัน	รูปที่ 2-34	-

ข้อ	มาตรการป้องกันและแก้ไขผลกระทบสิ่งแวดล้อม	ผลการปฏิบัติ	รายละเอียดผลการปฏิบัติตามมาตรการฯ	เอกสารอ้างอิง	ปัญหา อุปสรรค ที่ไม่สามารถปฏิบัติตามมาตรการและแนวทางแก้ไข
		ตามมาตรการ			
		✓=ดำเนินการแล้ว <input checked="" type="checkbox"/> =ดำเนินการไม่ครบถ้วน ✕=ยังไม่ได้ปฏิบัติ			
	12. จัดให้มีแสงสว่างเพียงพอทั่วบริเวณสระว่ายน้ำ เพื่อให้มองเห็นได้ชัดเจน กรณีที่เปิดใช้สระในเวลากลางคืน	✓	โครงการได้จัดให้มีระบบไฟฟ้าส่องสว่างอย่างทั่วถึง และเพียงพอตามค่าขึ้น	รูปที่ 2-28	-
	13. ติดตั้งป้ายแสดงเขตพื้นที่สระว่ายน้ำสำหรับเด็กเล็ก และผู้ใหญ่ให้ชัดเจน	✓	โครงการได้แสดงเขตพื้นที่สระว่ายน้ำสำหรับเด็กเล็ก และผู้ใหญ่ให้ชัดเจน	รูปที่ 2-28	-
	14. หากพบสระว่ายน้ำ และอุปกรณ์ต่างๆ อยู่ในสภาพไม่สมบูรณ์ ชำรุดเสียหายให้ซ่อมแซมหรือปรับปรุงทันที	✓	นิติบุคคลอาคารชุดได้กำชับให้เจ้าหน้าที่ทุกคนหากพบสระว่ายน้ำ และอุปกรณ์ต่างๆ อยู่ในสภาพไม่สมบูรณ์ ชำรุดเสียหายให้แจ้งซ่อมแซมหรือปรับปรุงทันที	-	-
	15. แจ้งให้ผู้ใช้บริการทราบตำแหน่งติดตั้งอุปกรณ์ช่วยชีวิต	✓	โครงการได้แจ้งให้ผู้ใช้บริการทราบตำแหน่งติดตั้งอุปกรณ์ช่วยชีวิต	รูปที่ 2-28	-
4.4 สุนทรียภาพและทัศนียภาพ 1) ทัศนียภาพ	1. จัดให้มีพื้นที่สีเขียวรวม 2,979.31 ตร.ม. คิดเป็นอัตราส่วนพื้นที่สีเขียวต่อผู้พักอาศัยประมาณ 1.03 ตร.ม./คน โดยเป็นพื้นที่ปลูกไม้ยืนต้น 2,229.3 ตร.ม.ซึ่งต้นไม้ที่นำมาปลูก ได้แก่ ชงโค อินทนิลน้ำ จิกน้ำ กระโดน มะฮอกกานีใบใหญ่ และกระพี้จั่น เป็นต้น นอกจากนี้ต้นไม้ที่เลือกใช้จะสามารถดูดซับก๊าซคาร์บอนมอนอกไซด์ที่เกิดจากโครงการได้หมด	✓	ปัจจุบันพื้นที่สีเขียวของโครงการมีทั้งหมด 2 บริเวณ ประกอบด้วย ชั้น 1 และชั้น 6 ทั้งนี้โครงการได้จัดให้มีเจ้าหน้าที่ดูแลบำรุงรักษา ให้พื้นที่สีเขียวของโครงการมีความสมบูรณ์สวยงามอยู่ตลอดเวลา หากมีพื้นที่บริเวณใดเสื่อมโทรม เจ้าหน้าที่ของโครงการจะดูแลเป็นพิเศษหรือปลูกทดแทนใหม่ทันที	รูปที่ 2-7 รูปที่ 2-1	-
	2. ดูแลสภาพพื้นที่สีเขียวของโครงการให้สวยงาม และมีความสมบูรณ์อยู่ตลอดเวลา	✓	โครงการได้จัดให้มีเจ้าหน้าที่ดูแลบำรุงรักษา ให้พื้นที่สีเขียวของโครงการมีความสมบูรณ์สวยงามอยู่ตลอดเวลา หากมีพื้นที่บริเวณใดเสื่อมโทรม เจ้าหน้าที่ของโครงการจะดูแลเป็นพิเศษหรือปลูกทดแทนใหม่ทันที	รูปที่ 2-1	-

ข้อ	มาตรการป้องกันและแก้ไขผลกระทบสิ่งแวดล้อม	ผลการปฏิบัติ ตามมาตรการ	รายละเอียดผลการปฏิบัติตามมาตรการฯ	เอกสารอ้างอิง	ปัญหา อุปสรรค ที่ไม่ สามารถปฏิบัติตามมาตรการ และแนวทางแก้ไข
		✓=ดำเนินการแล้ว <input checked="" type="checkbox"/> =ดำเนินการไม่ครบถ้วน ✕=ยังไม่ได้ปฏิบัติ			
	3. ควบคุมดูแลการใช้ประโยชน์อาคารของผู้พักอาศัย มิให้เกิดทัศนียภาพที่ไม่ดีต่อผู้พบเห็น	✓	โครงการมีการจัดทำข้อบังคับ และระเบียบการพักอาศัย เพื่อควบคุมการพักอาศัยของผู้พักอาศัยและเจ้าหน้าที่ของโครงการอย่างให้รับทราบโดยทั่วถึง ทั้งนี้โครงการได้จัดให้มีกล้องวงจรปิดและเจ้าหน้าที่รักษาความปลอดภัยเพื่อช่วยสอดส่องดูแลความเรียบร้อยด้วยอีกทาง	-	-
2) การบดบังแสงแดด	กำหนดให้มีมาตรการแก้ไขผลกระทบด้านการบดบังแสงแดดต่อผู้พักอาศัยที่อยู่ข้างเคียงที่อาจได้รับผลกระทบ โดยโครงการจะกำหนดมาตรการชดเชยความเสียหายอันเนื่องมาจากผลกระทบที่อาจเกิดจากอาคารโครงการในช่วงเปิดดำเนินการ ซึ่งโครงการจะทำหนังสือแจ้งผู้พักอาศัยที่อาคาร/บ้านพักอาศัย มีเงาอาคารของโครงการพาดผ่านและอาจเป็นผู้ที่ได้รับผลกระทบด้านการบดบังแสงแดดจากอาคารโครงการ ณ วันที่เริ่มลงมือก่อสร้าง โดยในหนังสือดังกล่าวจะระบุชื่อและหมายเลขโทรศัพท์ของบุคคลที่จะเป็นผู้รับเรื่อง ผู้ที่ได้รับผลกระทบสามารถติดต่อกลับโครงการได้โดยตรง โดยเงื่อนไขในการดำเนินการตามมาตรการดังกล่าว บริษัท แกรนด์ ยูนิตี้ ดีเวลลอปเม้นท์ จำกัด ในฐานะผู้พัฒนาโครงการ จะเป็นผู้รับผิดชอบผลกระทบที่เกิดขึ้นจากการบดบังแสงแดดต่อบ้านพักอาศัยหรืออาคารที่อยู่ข้างเคียง อย่างไรก็ตามเนื่องจากผู้ที่ได้รับผลกระทบจากการบดบังแสงแดดอาจจะได้รับผลกระทบไม่เท่ากัน และลักษณะของผลกระทบที่ได้รับ	✓	ทางโครงการมีการกำหนดมาตรการชดเชยความเสียหายต่อผู้ที่ อาจรับผลกระทบด้านการบดบังแสงแดดจากอาคารโครงการ เมื่อผลการตรวจสอบแล้วเกิดจากการดำเนินงานของโครงการจริง โดยนับตั้งแต่มีการจดทะเบียนนิติบุคคลอาคารชุด ยังมิได้รับเรื่องร้องเรียนในเรื่องของการบดบังแสงแดดจากผู้พักอาศัยที่อยู่ใกล้เคียงพื้นที่โครงการ	-	-

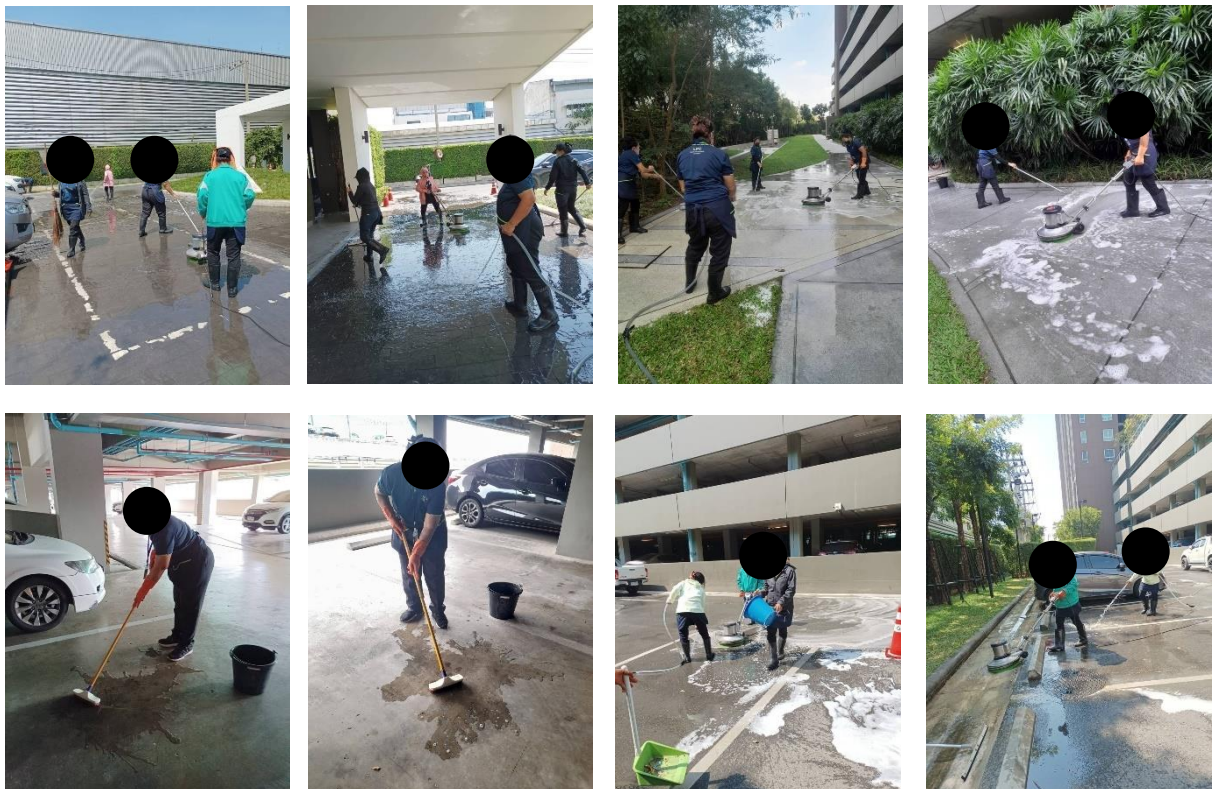
ข้อ	มาตรการป้องกันและแก้ไขผลกระทบสิ่งแวดล้อม	ผลการปฏิบัติ	รายละเอียดผลการปฏิบัติตามมาตรการฯ	เอกสารอ้างอิง	ปัญหา อุปสรรค ที่ไม่สามารถปฏิบัติตามมาตรการและแนวทางแก้ไข
		ตามมาตรการ			
		✓=ดำเนินการแล้ว <input checked="" type="checkbox"/> =ดำเนินการไม่ครบถ้วน ✕=ยังไม่ได้ปฏิบัติ			
	แตกต่างกัน ดังนั้น หลักเกณฑ์และเงื่อนไขในการชดเชยค่าเสียหายหรือการดำเนินการแก้ไขผลกระทบให้แก่บุคคลที่ได้รับความเสียหายดังกล่าวกับบริษัท แต่หากทั้ง 2 ฝ่ายไม่สามารถตกลงกันได้ จะใช้จัดตั้งคณะกรรมการในลักษณะไตรภาคีเพื่อหาข้อตกลงร่วมกัน ซึ่งเงื่อนไขในการดำเนินการตามมาตรการต่างๆ โครงการจะเป็นผู้รับผิดชอบค่าใช้จ่าย โดยความรับผิดชอบจะสิ้นสุดลงหลังจากการจดทะเบียนอาคารชุดแล้วเสร็จ 1 ปี				
3) การบดบังทิศทางลม	กำหนดให้มีมาตรการแก้ไขผลกระทบด้านการบดบังลมต่อผู้พักอาศัยที่อยู่ข้างเคียงที่อาจได้รับผลกระทบ โดยโครงการจะกำหนดมาตรการชดเชยความเสียหายอันเนื่องจากผลกระทบที่อาจเกิดจากอาคารโครงการในช่วงเปิดดำเนินการ ซึ่งโครงการจะทำหนังสือแจ้งผู้พักอาศัยที่อาคาร/บ้านพักอาศัย ที่อาจเป็นผู้ได้รับผลกระทบด้านการบดบังลมจากอาคารโครงการ ณ วันที่เริ่มลงมือก่อสร้าง โดยในหนังสือดังกล่าวจะระบุชื่อและหมายเลขโทรศัพท์ของบุคคลที่จะเป็นผู้รับเรื่อง ผู้ที่ได้รับผลกระทบสามารถติดต่อกลับโครงการได้โดยตรง โดยเงื่อนไขในการดำเนินการตามมาตรการดังกล่าว บริษัท แกรนด์ ยูนิตี้ ดีเวลลอปเม้นท์ จำกัด ในฐานะผู้พัฒนาโครงการ จะเป็นผู้รับผิดชอบผลกระทบที่เกิดขึ้นจากการบดบังลมต่อบ้านพักอาศัยหรืออาคารที่อยู่ข้างเคียง อย่างไรก็ตาม เนื่องจากผู้ที่ได้รับผลกระทบจากการบดบังลมอาจจะได้รับผลกระทบไม่เท่ากันและลักษณะของผลกระทบ	✓	ทางโครงการมีการกำหนดมาตรการชดเชยความเสียหายต่อผู้ที่อาจรับผลกระทบด้านการบดบังทิศทางลมจากอาคารโครงการ เมื่อผลการตรวจสอบแล้วเกิดจากการดำเนินงานของโครงการจริง โดยนับตั้งแต่มีการจดทะเบียนนิติบุคคลอาคารชุด ยังมิได้รับเรื่องร้องเรียนในเรื่องของการบดบังทิศทางลมจากผู้พักอาศัยที่อยู่ใกล้เคียงพื้นที่โครงการ	-	-

ข้อ	มาตรการป้องกันและแก้ไขผลกระทบสิ่งแวดล้อม	ผลการปฏิบัติ	รายละเอียดผลการปฏิบัติตามมาตรการฯ	เอกสารอ้างอิง	ปัญหา อุปสรรค ที่ไม่สามารถปฏิบัติตามมาตรการและแนวทางแก้ไข
		ตามมาตรการ			
		✓=ดำเนินการแล้ว <input checked="" type="checkbox"/> =ดำเนินการไม่ครบถ้วน ✕=ยังไม่ได้ปฏิบัติ			
	ที่ได้รับแตกต่างกัน ดังนั้น หลักเกณฑ์และเงื่อนไขในการชดเชยค่าเสียหายหรือการดำเนินการแก้ไขผลกระทบให้แก่บุคคลที่ได้รับความเสียหายดังกล่าวกับบริษัท แต่หากทั้ง 2 ฝ่ายไม่สามารถตกลงกันได้จะใช้จัดตั้งคณะกรรมการในลักษณะไตรภาคีเพื่อหาข้อตกลงร่วมกัน ซึ่งเงื่อนไขในการดำเนินการตามมาตรการต่างๆ โครงการจะเป็นผู้รับผิดชอบค่าใช้จ่าย โดยความรับผิดชอบจะสิ้นสุดลงหลังจากการจดทะเบียนอาคารชุดแล้วเสร็จ 1 ปี				
4) การบดบังคลื่นวิทยุโทรทัศน์	กำหนดให้มีมาตรการแก้ไขผลกระทบด้านการบดบังคลื่นวิทยุโทรทัศน์ ต่อผู้พักอาศัยที่อยู่ข้างเคียงที่อาจได้รับผลกระทบ โดยโครงการจะกำหนดมาตรการชดเชยความเสียหายอันเนื่องมาจากผลกระทบที่อาจเกิดจากอาคารโครงการในช่วงเปิดดำเนินการ ซึ่งโครงการจะทำหนังสือแจ้งผู้พักอาศัยที่อาคาร/บ้านพักอาศัย ที่อาจเป็นผู้ได้รับผลกระทบด้านการบดบังคลื่นวิทยุ โทรทัศน์ จากอาคารโครงการ ณ วันที่เริ่มลงมือก่อสร้าง โดยในหนังสือดังกล่าวจะระบุชื่อและหมายเลขโทรศัพท์ของบุคคลที่จะเป็นผู้รับเรื่องผู้ที่ได้รับผลกระทบสามารถติดต่อกลับโครงการได้โดยตรงโดยเงื่อนไขในการดำเนินการตามมาตรการดังกล่าว บริษัท แกรนด์ ยูนิตี้ ดีเวลลอปเม้นท์ จำกัด ในฐานะผู้พัฒนาโครงการ จะเป็นผู้รับผิดชอบผลกระทบที่เกิดขึ้นจากการบดบังคลื่นวิทยุ โทรทัศน์ต่อบ้านพักอาศัยหรืออาคารที่อยู่ข้างเคียง อย่างไรก็ตาม เนื่องจากผู้ที่ได้รับผลกระทบจากการ	✓	ทางโครงการมีการกำหนดมาตรการชดเชยความเสียหายต่อผู้ที่อาจรับผลกระทบด้านการบดบังคลื่นวิทยุโทรทัศน์จากอาคารโครงการ เมื่อผลการตรวจสอบแล้วเกิดจากการดำเนินงานของโครงการจริง โดยนับตั้งแต่มีการจดทะเบียนนิติบุคคลอาคารชุด ยังมีได้รับเรื่องร้องเรียนในเรื่องของการบดบังสัญญาณวิทยุและโทรทัศน์จากผู้พักอาศัยที่อยู่ใกล้เคียงพื้นที่โครงการ	-	-

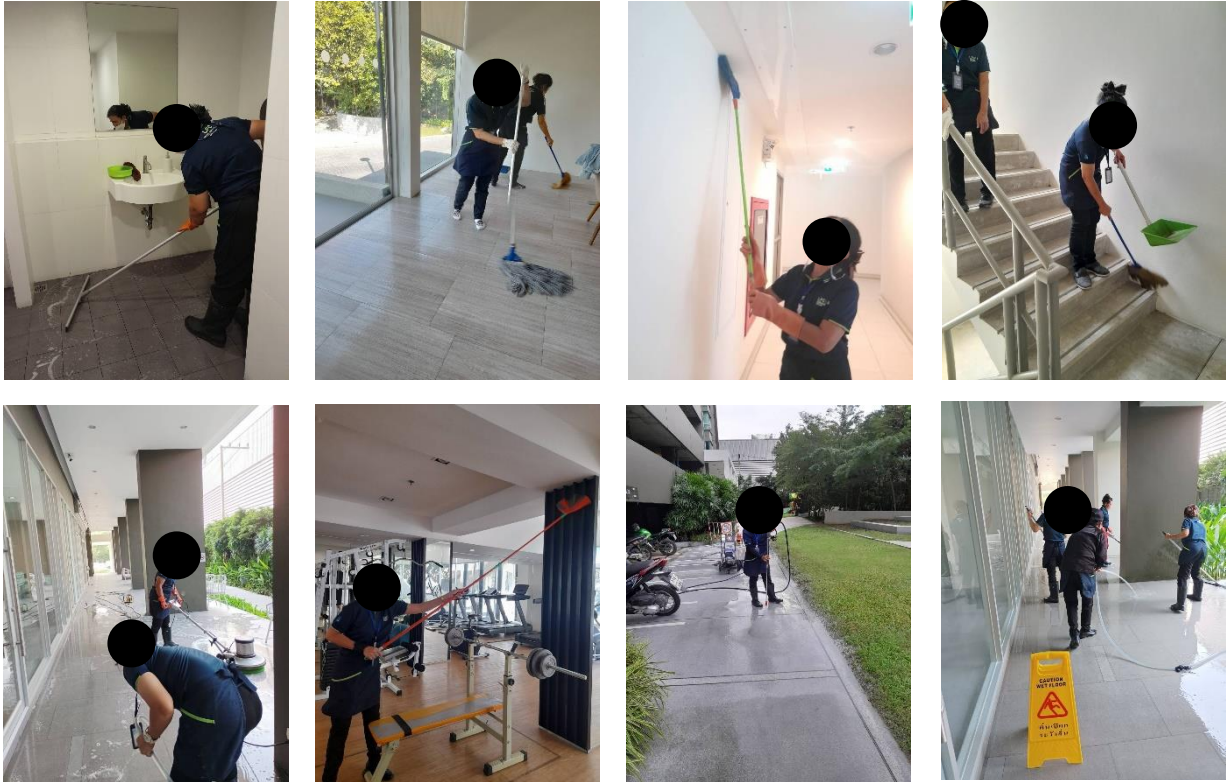
ข้อ	มาตรการป้องกันและแก้ไขผลกระทบสิ่งแวดล้อม	ผลการปฏิบัติ	รายละเอียดผลการปฏิบัติตามมาตรการฯ	เอกสารอ้างอิง	ปัญหา อุปสรรค ที่ไม่สามารถปฏิบัติตามมาตรการและแนวทางแก้ไข
		ตามมาตรการ			
		✓=ดำเนินการแล้ว <input checked="" type="checkbox"/> =ดำเนินการไม่ครบถ้วน ✕=ยังไม่ได้ปฏิบัติ			
	บดบังคลื่นวิทยุ โทรทัศน์อาจจะได้รับผลกระทบไม่เท่ากัน และลักษณะของผลกระทบที่ได้รับแตกต่างกัน ดังนั้น หลักเกณฑ์และเงื่อนไขในการชดเชยค่าเสียหายหรือการดำเนินการแก้ไขผลกระทบให้แก่บุคคลที่ได้รับความเสียหายดังกล่าวกับบริษัท แต่หากทั้ง 2 ฝ่าย ไม่สามารถตกลงกันได้จะใช้จัดตั้งคณะกรรมการในลักษณะไตรภาคีเพื่อหาข้อตกลงร่วมกัน ซึ่งเงื่อนไขในการดำเนินการตามมาตรการต่างๆ โครงการจะเป็นผู้รับผิดชอบค่าใช้จ่าย โดยความรับผิดชอบจะสิ้นสุดลงหลังจากการจดทะเบียนอาคารชุดแล้วเสร็จ 1 ปี				
5) ความเป็นส่วนตัว	1. จัดให้มีพื้นที่สีเขียวภายในโครงการ เพื่อสร้างทัศนียภาพที่ดีของโครงการ ป้องกันและลดผลกระทบด้านความเป็นส่วนตัวระหว่างโครงการกับบริเวณโดยรอบโครงการ	✓	โครงการได้จัดให้มีเจ้าหน้าที่ดูแลบำรุงรักษา ให้พื้นที่สีเขียวของโครงการมีความสมบูรณ์สวยงามอยู่ตลอดเวลา หากมีพื้นที่บริเวณใดเสื่อมโทรม เจ้าหน้าที่ของโครงการจะดูแลเป็นพิเศษหรือปลูกทดแทนใหม่ทันที	รูปที่ 2-7 รูปที่ 2-1	-
	2. กำหนดให้มีระเบียบควบคุมการอยู่อาศัยและการใช้ประโยชน์อาคารของผู้พักอาศัยและพนักงาน เพื่อลดผลกระทบต่อความเป็นส่วนตัวซึ่งกันและกัน เช่น ห้ามกระทำการใดที่ก่อให้เกิดเสียงอึกทึกครึกโครม เสียงดัง อันเป็นการรบกวนห้องข้างเคียง เป็นต้น	✓	โครงการมีการจัดทำข้อบังคับ และระเบียบการพักอาศัย เพื่อควบคุมการพักอาศัยของผู้พักอาศัยและเจ้าหน้าที่ของโครงการอย่างให้รับทราบโดยทั่วถึง ทั้งนี้ โครงการได้จัดให้มีกล้องวงจรปิดและเจ้าหน้าที่รักษาความปลอดภัยเพื่อช่วยสอดส่องดูแลความเรียบร้อยด้วยอีกทาง	-	-



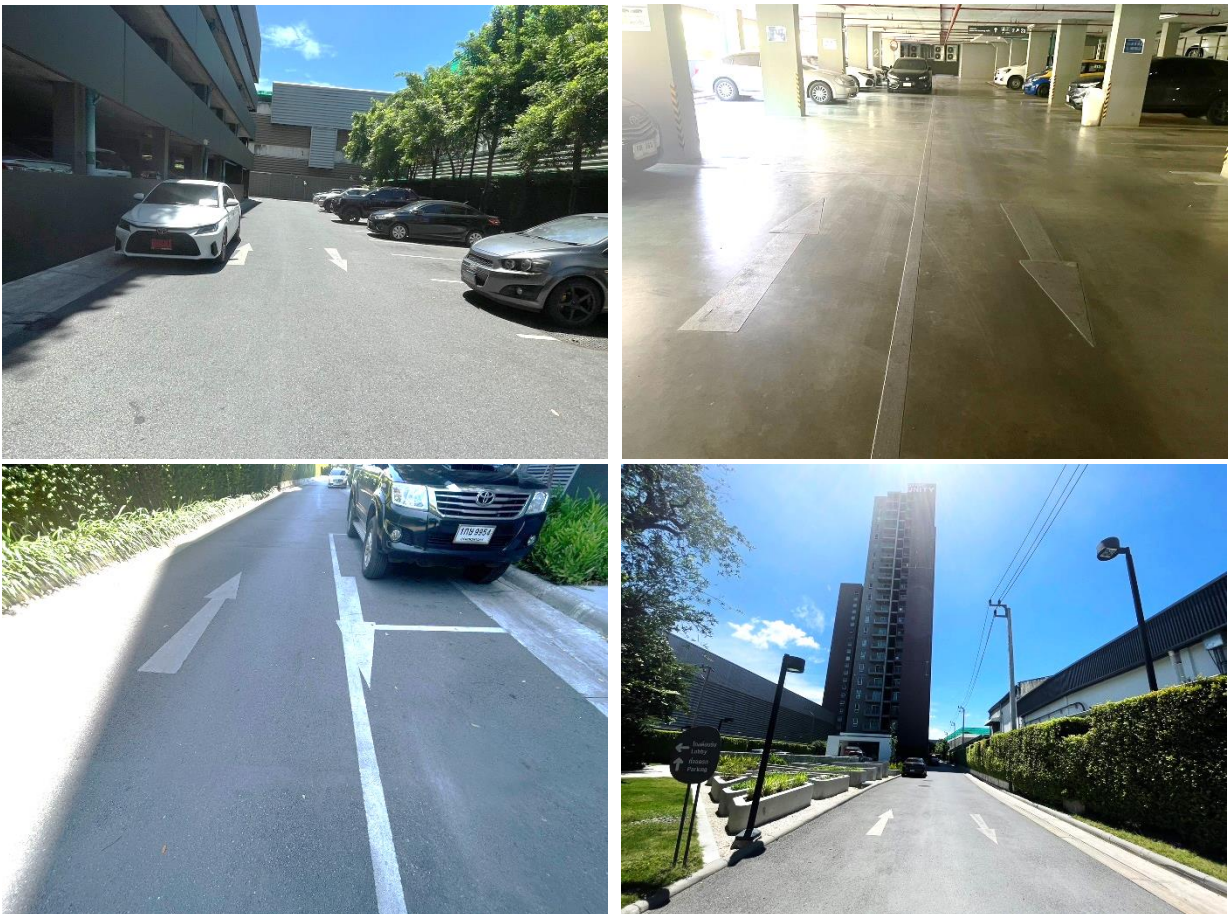
รูปที่ 2-1 เจ้าหน้าที่ดูแลพื้นที่สีเขียว



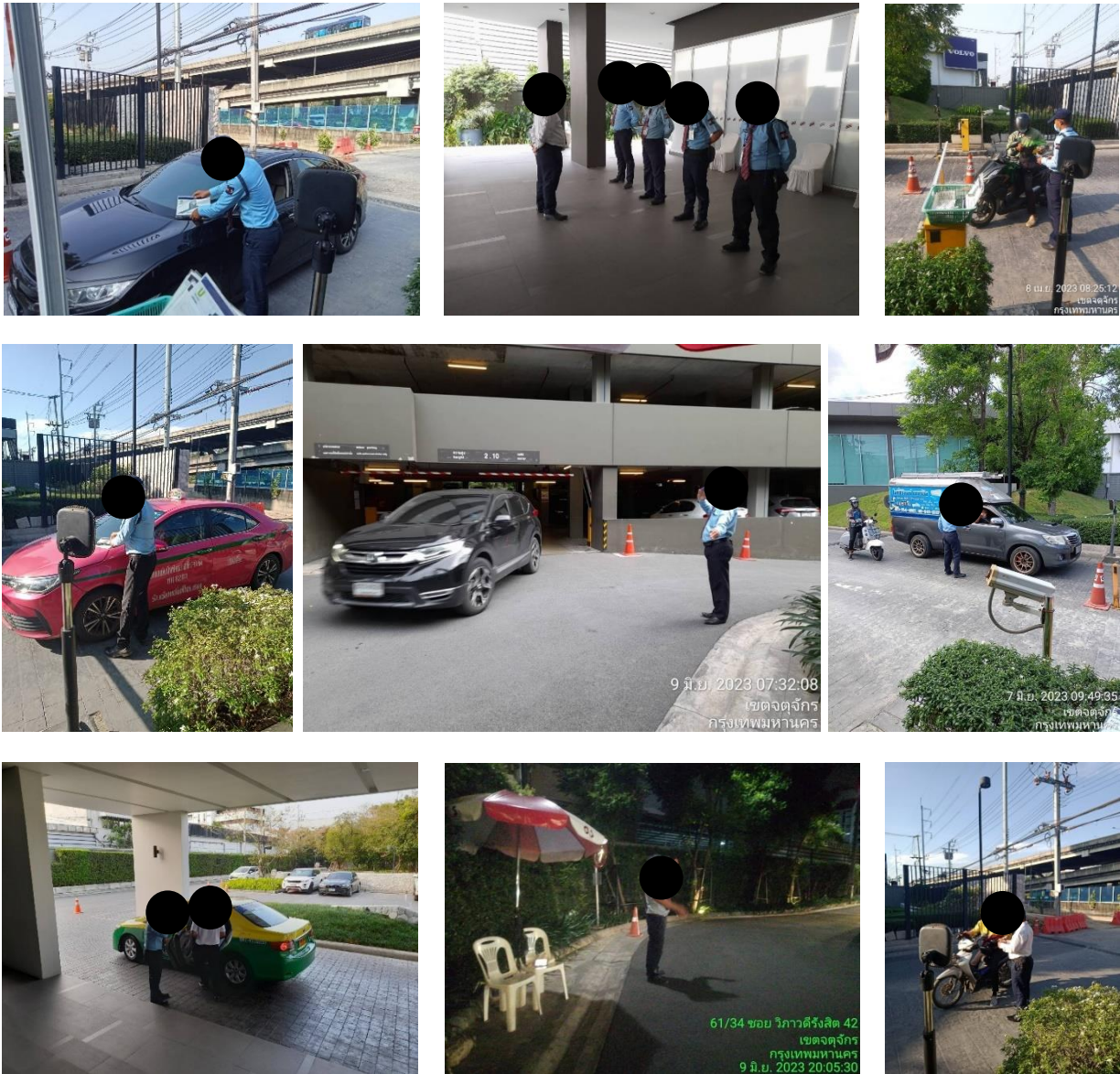
รูปที่ 2-2 เจ้าหน้าที่ดูแลทำความสะอาดถนนภายในโครงการ



รูปที่ 2-3 เจ้าหน้าที่ดูแลทำความสะอาดพื้นที่ส่วนกลาง



รูปที่ 2-4 สัญลักษณ์ จราจรภายในโครงการ



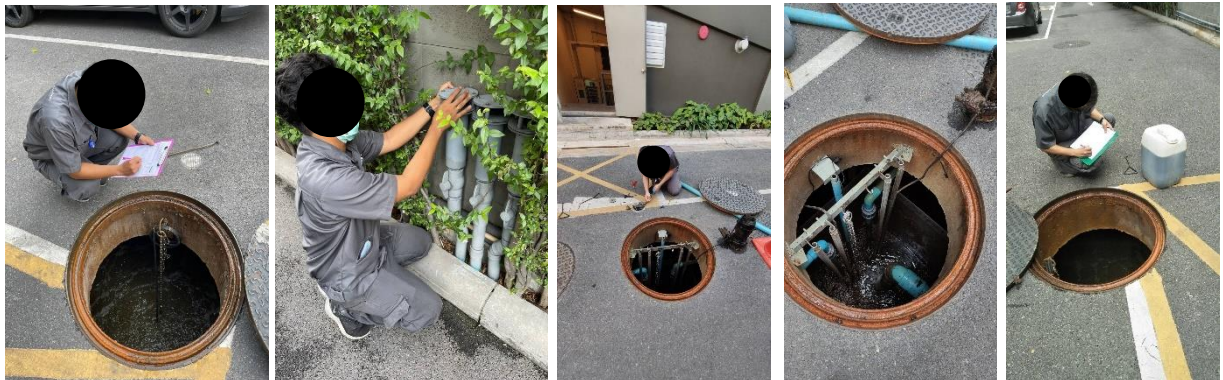
รูปที่ 2-5 เจ้าหน้าที่รักษาความปลอดภัย และอำนวยความสะดวกบริเวณทางเข้าออกของโครงการ



รูปที่ 2-6 ตำแหน่งระบบบำบัดน้ำเสีย



รูปที่ 2-7 พื้นที่สีเขียวของโครงการ



รูปที่ 2-8 เจ้าหน้าที่ตรวจสอบการทำงานของระบบบำบัดน้ำเสีย



รูปที่ 2-9 ถังเก็บน้ำใต้ดินและ คัดฟ้า



รูปที่ 2-10 เจ้าหน้าที่ตรวจสอบท่อประปา



รูปที่ 2-11 ห้องพักมูลฝอยประจำชั้น และทำความสะอาดห้องพักมูลฝอยประจำชั้น



รูปที่ 2-12 ห้องพักมูลฝอยรวม และทำความสะอาดห้องพักมูลฝอยรวม



รูปที่ 2-13 รถเก็บขยะมูลฝอยจากสำนักงานเขตจตุจักรเข้ามาจัดเก็บมูลฝอย



รูปที่ 2-14 การติดตั้งกระจกโค้งจราจร



รูปที่ 2-15 สันนูนชะลอความเร็ว



รูปที่ 2-16 การติดตั้งป้ายชื่อโครงการ



รูปที่ 2-17 จุดรวมพลของโครงการ



รูปที่ 2-18 ตรวจสอบถังเก็บน้ำใต้ดินและถังเก็บน้ำชั้นดาดฟ้า



แผงควบคุม (Fire Alarm Control Panel : FCP)



Fire Alarm Pull Station



ถังดับเพลิง CO₂



แผนผังทางหนีไฟ



ไฟสำรองฉุกเฉิน



หัวรับน้ำดับเพลิง



เครื่องตรวจจับควัน



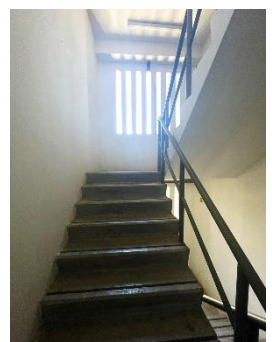
สปริงเกอร์



ป้ายไฟทางออกฉุกเฉิน



ประตูหนีไฟ



บันไดหนีไฟ



ท่อเย็น



ตู้เก็บสายฉีดน้ำดับเพลิง
พร้อมอุปกรณ์



ห้องลิฟต์ดับเพลิง



ทางหนีไฟทางอากาศ

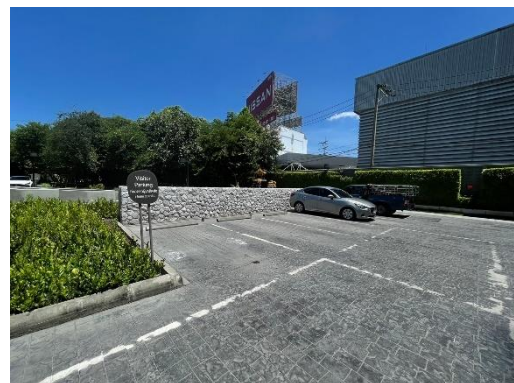
รูปที่ 2-19 ระบบป้องกันและเตือนอัคคีภัย



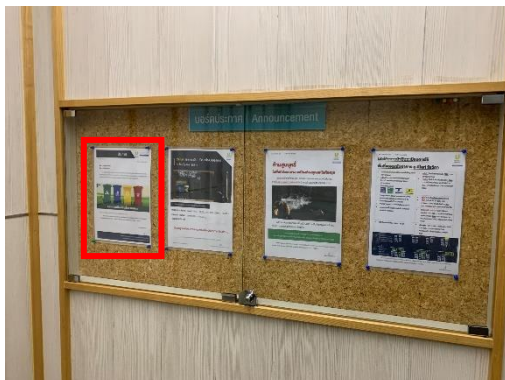
รูปที่ 2-20 ตรวจสอบระบบป้องกันและเตือนอัคคีภัย



รูปที่ 2-21 สติกเกอร์รถจักรยานยนต์และรถยนต์
สำหรับผู้พักอาศัยในโครงการ



รูปที่ 2-22 ที่จอดรถสำหรับผู้มาติดต่อ



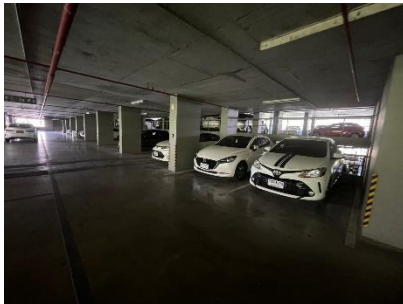
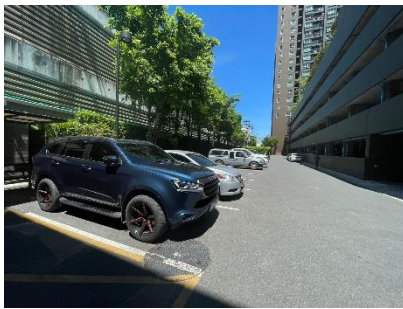
รูปที่ 2-23 ประชาสัมพันธ์คัดแยกมูลฝอย



รูปที่ 2-24 เจ้าหน้าที่เปลี่ยนหลอดไฟพื้นที่ส่วนกลาง



รูปที่ 2-25 ทางเข้า-ออกโครงการ และไฟส่องสว่างทางเข้า-ออก ช่วงกลางวัน



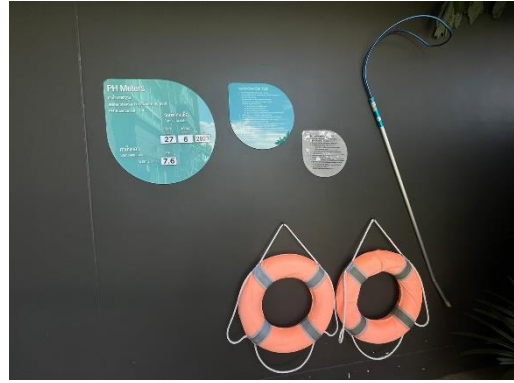
รูปที่ 2-26 ที่จอดรถของโครงการ



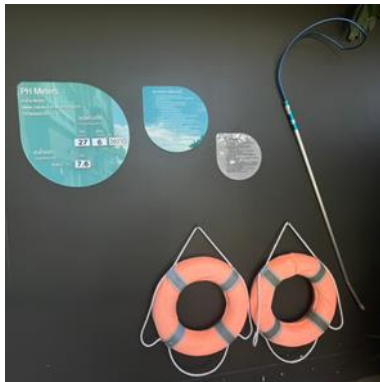
รูปที่ 2-27 ตำแหน่งบ่อน้ำของโครงการ



สภาพสระว่ายน้ำ



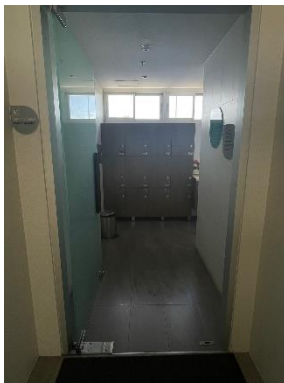
อุปกรณ์เปิยบการใช้สระว่ายน้ำ



ห่วงช่วยชีวิตและไม้ช่วยชีวิต



ที่ล้างตัวก่อนและหลังลงสระว่ายน้ำ ตู้เก็บเสื้อผ้าสำหรับผู้มาใช้สระว่ายน้ำ



ห้องน้ำแยกชาย หญิง



ตรวจสอบปั้มสระว่ายน้ำ

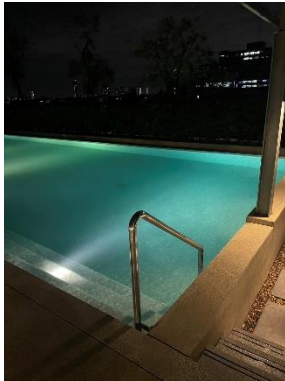
รูปที่ 2-28 สระว่ายน้ำ อุปกรณ์สระว่ายน้ำ และการดูแลรักษาสระว่ายน้ำ



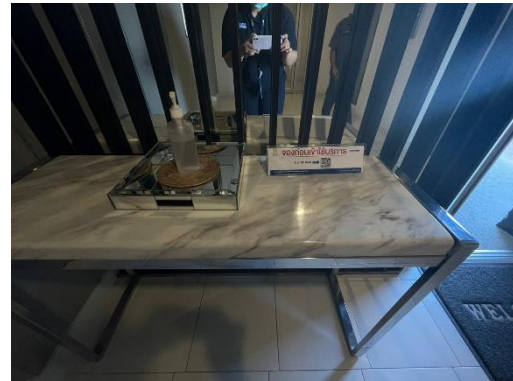
รางระบายน้ำล้น



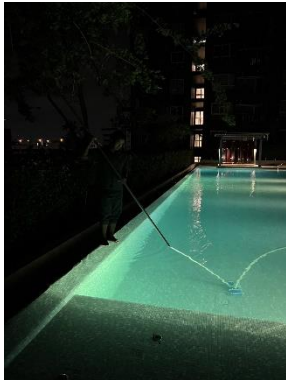
เจ้าหน้าที่เติมเกลือสระว่ายน้ำ



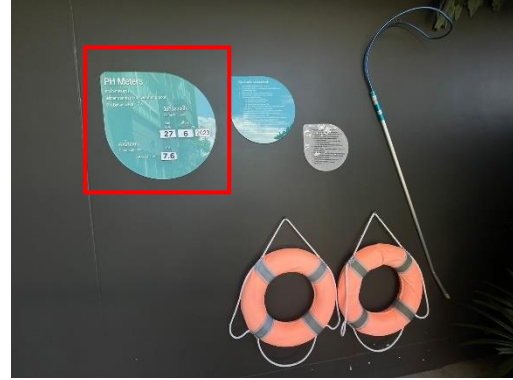
แสงสว่างสระว่ายน้ำเวลากลางคืน



QR Code แสแกนเข้าใช้บริการ



เจ้าหน้าที่ทำความสะอาดสระว่ายน้ำ

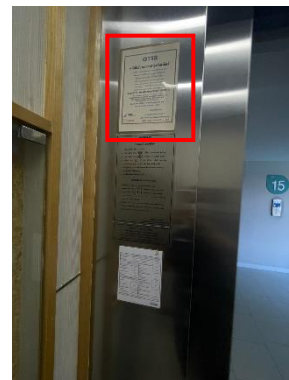


ผลการตรวจวัด pH และ คลอรีน ประจำวัน

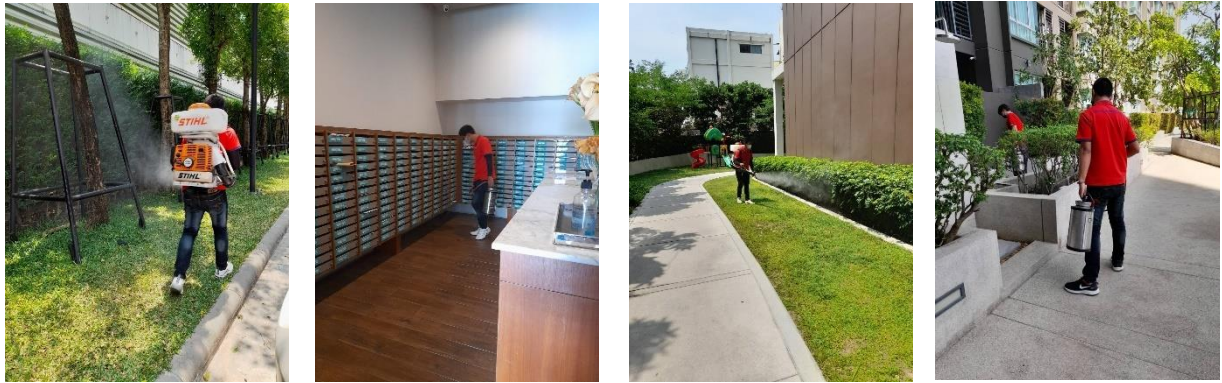
รูปที่ 2-28 สระว่ายน้ำ อุปกรณ์สระว่ายน้ำ และการดูแลรักษาสระว่ายน้ำ (ต่อ)



รูปที่ 2-29 เจ้าหน้าที่ตรวจสอบเครื่องกำเนิดไฟฟ้าสำรอง



รูปที่ 2-30 เอกสารตรวจรับรองการบำรุงรักษาลิฟต์



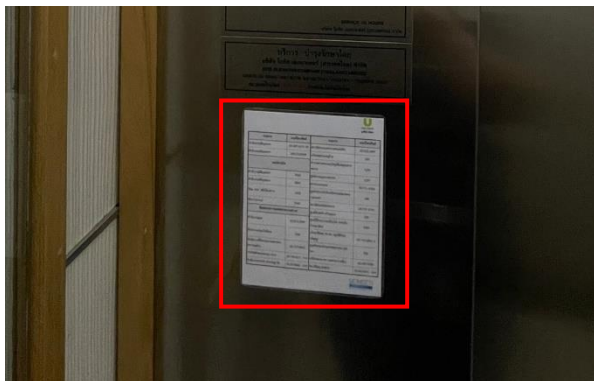
รูปที่ 2-31 การฉีดพ่นยากำจัดปลวกและยุงภายในโครงการ



รูปที่ 2-32 อุปกรณ์ประหยัดไฟเบอร์ 5



รูปที่ 2-33 หลอดไฟ LED



รูปที่ 2-34 เบอร์โทรสัพท์ฉุกเฉินในลิฟต์



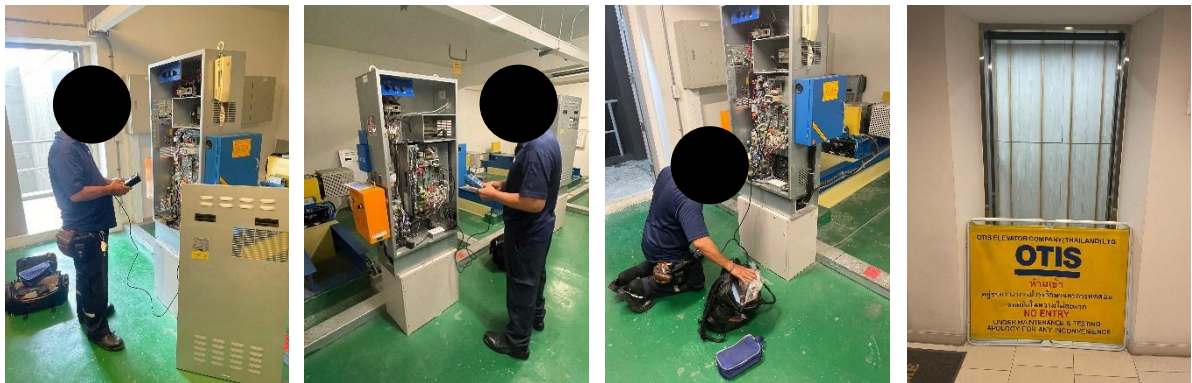
รูปที่ 2-35 เครื่องอ่านบัตรศักร์ดของโครงการ



รูปที่ 2-36 ตรวจสอบ ระบบ CCTV รอบโครงการ ทำความสะอาด,ปรับความชัด,ปรับมุมกล้อง



รูปที่ 2-37 ล้างแผ่นกรองและล้างแอร์ส่วนกลาง



รูปที่ 2-38 เจ้าหน้าที่ตรวจสอบลิฟต์ประจำเดือน



รูปที่ 2-39 เจ้าหน้าที่ตรวจสอบ Fire Pump/Jockey Pump



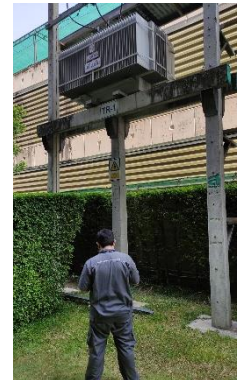
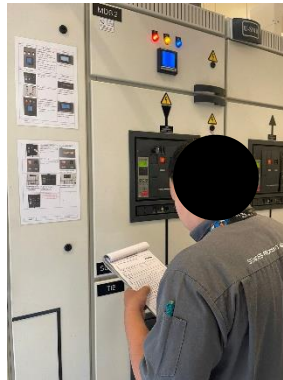
รูปที่ 2-40 ป้ายจำกัดความเร็วไม่เกิน 30 กม./ชม.



รูปที่ 2-41 ป้ายดับเครื่องยนต์



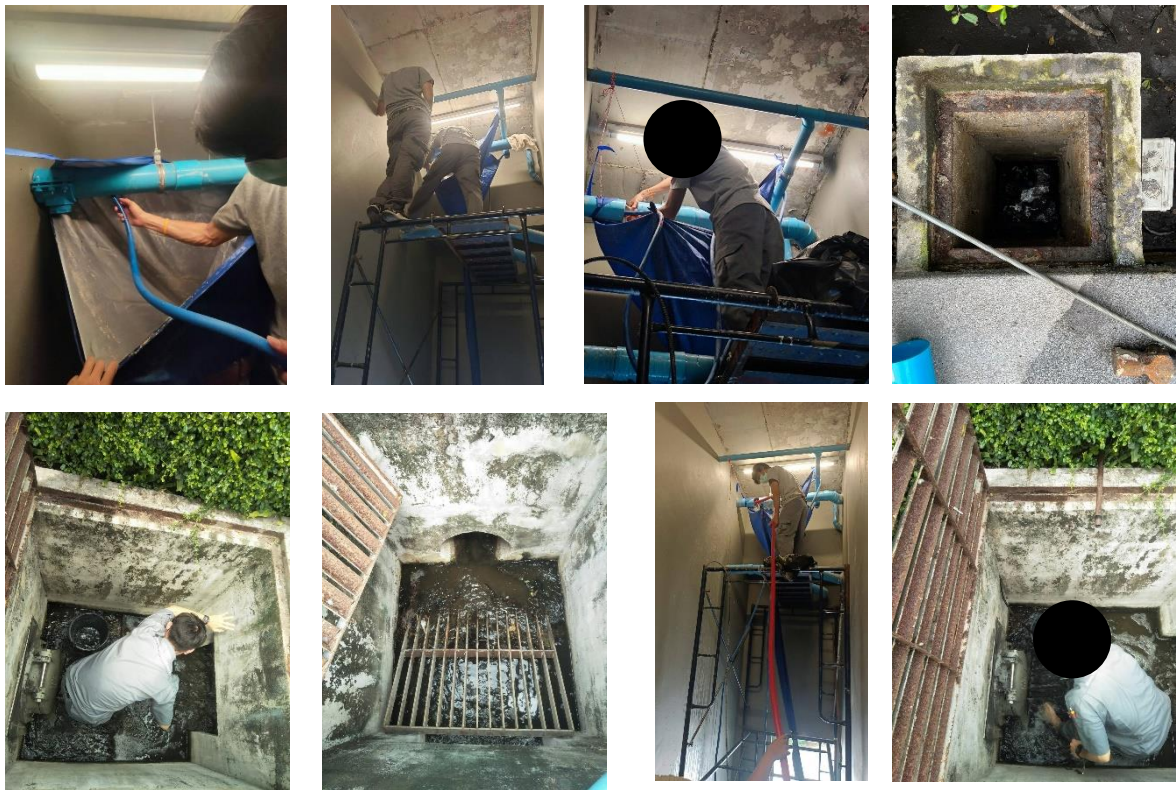
รูปที่ 2-42 ไฟส่องสว่างพื้นที่สีเขียวเวลากลางคืน



รูปที่ 2-43 ตรวจสอบระบบไฟฟ้า



รูปที่ 2-44 ร้านรับซื้อมูลฝอยรีไซเคิลเข้ามารับซื้อ



รูปที่ 2-45 ตรวจสอบและทำความสะอาดท่อระบายน้ำ



รูปที่ 2-46 สับตะกอนส่วนเกิน เมื่อวันที่ 11-12 เมษายน 2565



รูปที่ 2-47 ล้างถังเก็บน้ำ เมื่อวันที่ 15-16 พฤศจิกายน 2565



รูปที่ 2-48 อบรมฝึกซ้อมอพยพหนีไฟ เมื่อวันที่ 26 พฤศจิกายน 2565