

# รายงานผลการปฏิบัติตามมาตรการป้องกันและแก้ไขผลกระทบสิ่งแวดล้อม และมาตรการติดตามตรวจสอบผลกระทบสิ่งแวดล้อม (ระยะดำเนินการ)

ระหว่างเดือนกุมภาพันธ์-มิถุนายน 2566



- ชื่อโครงการ : จัดสรรที่ดิน เดอะริช นาบอน
- ที่ตั้งโครงการ : หมู่ที่ 1 ซอยศาลเจ้ากวนอู ตำบลคลอง อำเภอมืองภูเก็ต จังหวัดภูเก็ต
- ชื่อเจ้าของโครงการ : บริษัท โมเดิร์น 79 จำกัด
- ที่อยู่เจ้าของโครงการ : 1/100 หมู่ที่ 5 ตำบลคลอง อำเภอมืองภูเก็ต จังหวัดภูเก็ต

จัดทำโดย

บริษัท เพียว แอควา จำกัด

เลขที่ 77 ถนนหงษ์หยกอุทิศ ตำบลตลาดใหญ่ อำเภอมืองภูเก็ต จังหวัดภูเก็ต 83000

โทรศัพท์/โทรสาร : 076-609273 อีเมล : pure.aqua@yahoo.com

กรกฎาคม 2566



หนังสือมอบอำนาจ



ทำที่ บริษัท เพียว แอควา จำกัด

77 ถนนพหลโยธิน ตำบลตลาดใหญ่

อำเภอเมืองภูเก็ต จังหวัดภูเก็ต

วันที่ 2 เดือน กุมภาพันธ์ พ.ศ. 2566

โดยหนังสือฉบับนี้ ข้าพเจ้า บริษัท โมเดิร์น 79 จำกัด โดยนายสิริวัณม์ สิชม์ชลภักษ์ กรรมการผู้มีอำนาจลงนามผูกพันบริษัท (ผู้มอบอำนาจ) สำนักงานใหญ่ตั้งอยู่เลขที่ 1/100 หมู่ที่ 5 ตำบลคลอง อำเภอเมืองภูเก็ต จังหวัดภูเก็ต ขอมอบอำนาจให้ บริษัท เพียว แอควา จำกัด ผู้มีสิทธิจัดทำรายงานเกี่ยวกับการศึกษาและมาตรการป้องกันและแก้ไขผลกระทบกระเทือนต่อคุณภาพสิ่งแวดล้อม ในอนุญาตเลขที่ 21/2564 โดยนางสาววรรเกศ เลี้ยวตระกูล กรรมการผู้มีอำนาจกระทำการแทน สำนักงานเลขที่ 77 ถนนพหลโยธิน ตำบลตลาดใหญ่ อำเภอเมืองภูเก็ต จังหวัดภูเก็ต เป็นผู้รับมอบอำนาจในการ

1. ดำเนินการจัดทำรายงานผลการปฏิบัติตามมาตรการป้องกันและแก้ไขผลกระทบสิ่งแวดล้อมและมาตรการติดตามตรวจสอบคุณภาพสิ่งแวดล้อม ของโครงการจัดสรรที่ดิน เดอะริช นานอน ที่ตั้ง หมู่ที่ 1 ซอยศาลเจ้ากวนอ ตำบลคลอง อำเภอเมืองภูเก็ต จังหวัดภูเก็ต

2. เป็นผู้รับมอบอำนาจติดต่อประสานงาน และลงลายมือชื่อในเอกสารที่ยื่นเสนอรายงานผลการปฏิบัติตามมาตรการป้องกันและแก้ไขผลกระทบสิ่งแวดล้อมและมาตรการติดตามตรวจสอบคุณภาพสิ่งแวดล้อมให้กับหน่วยงานอนุญาตตามพระราชบัญญัติส่งเสริมและรักษาคุณภาพสิ่งแวดล้อมแห่งชาติ (ฉบับที่ 2) พ.ศ. 2561

แทนข้าพเจ้า จนเสร็จการ และข้าพเจ้า ยอมรับผิดชอบในการที่ผู้รับมอบอำนาจของข้าพเจ้าได้ทำตามตามที่มอบอำนาจเหมือนหนึ่งข้าพเจ้า ได้ทำด้วยตนเอง เพื่อเป็นหลักฐาน ข้าพเจ้า ได้ลงลายมือชื่อและประทับตราบริษัท ไว้เป็นสำคัญต่อหน้าพยาน

บริษัท โมเดิร์น 79 จำกัด  
MODERN 79  
COMPANY LIMITED

(นายสิริวัณม์ สิชม์ชลภักษ์)  
กรรมการผู้มีอำนาจลงนามผูกพันบริษัท

ลงชื่อ วรรเกศ เลี้ยวตระกูล ผู้รับมอบอำนาจ

(นางสาววรรเกศ เลี้ยวตระกูล)  
กรรมการผู้มีอำนาจลงนามผูกพันบริษัท

บริษัท เพียว แอควา จำกัด  
Pure Aqua Co., Ltd.

ลงชื่อ อารดา ปานรัตน์ พยาน

(นางสาวอารดา ปานรัตน์)

ลงชื่อ อมรรัตน์ ฟองเกิด พยาน

(นางสาวอมรรัตน์ ฟองเกิด)





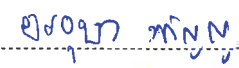


77 ถ.พงษ์หยกอุทิศ ต.ตลาดใหญ่ อ.เมืองภูเก็ต จ.ภูเก็ต 83000 โทร./แฟกซ์ 076-609273 E-mail : pure.aqua@yahoo.com  
77 Hongyok-utid Road T.Taladyai A.Muang Phuket 83000 Tel./Fax. 076-609273 E-mail : pure.aqua@yahoo.com

บริษัท เพียว แอควา จำกัด  
PURE AQUA CO., LTD.

หนังสือรับรองการจัดทำรายงานผลการปฏิบัติตามมาตรการป้องกันและแก้ไขผลกระทบสิ่งแวดล้อม  
และมาตรการติดตามตรวจสอบคุณภาพสิ่งแวดล้อม  
โครงการจัดสรรที่ดิน เดอะริช นาบอน

วันที่ 19 เดือน กรกฎาคม พ.ศ. 2566

หนังสือรับรองฉบับนี้ขอรับรองว่า บริษัท เพียว แอควา จำกัด เป็นผู้จัดทำรายงานผลการปฏิบัติตามมาตรการป้องกันและแก้ไขผลกระทบสิ่งแวดล้อมและมาตรการติดตามตรวจสอบคุณภาพสิ่งแวดล้อม โครงการจัดสรรที่ดิน เดอะริช นาบอน ของบริษัท โมเดิร์น 79 จำกัด ประจำเดือนมกราคม-มิถุนายน พ.ศ. 2566 โดยมีคณะผู้จัดทำรายงาน ดังต่อไปนี้

ผู้จัดทำรายงาน	ลายมือชื่อ	ตำแหน่ง
นางสาววรเกศ เลี้ยวตระกูล		ผู้บริหารด้านวิชาการ
นายเอกรัตน พรหมเพ็ญ		เจ้าหน้าที่ด้านสิ่งแวดล้อม
นางสาวอรอุษา วาทยาน		เจ้าหน้าที่ด้านสิ่งแวดล้อม
นางสาววาริศา ปานรัตน์		เจ้าหน้าที่ด้านสิ่งแวดล้อม
นางสาวอมรรัตน์ พองเกิด		เจ้าหน้าที่ด้านสิ่งแวดล้อม

ขอแสดงความนับถือ

วรเกศ เลี้ยวตระกูล

(นางสาววรเกศ เลี้ยวตระกูล)

กรรมการผู้จัดการ

บริษัท เพียว แอควา จำกัด  
Pure Aqua Co., Ltd.



อาศัยอำนาจตามความในพระราชบัญญัติส่งเสริมวิชาชีพวิทยาศาสตร์และเทคโนโลยี พ.ศ. ๒๕๕๑

สภาวิชาชีพวิทยาศาสตร์และเทคโนโลยี

ออกใบอนุญาตนี้ไว้เพื่อแสดงว่า

**นางสาววรเกศ เลี้ยวตระกูล**

มีสิทธิประกอบวิชาชีพวิทยาศาสตร์และเทคโนโลยีควบคุม

ภายใต้บทบัญญัติแห่งกฎหมายและข้อบังคับของสภาวิชาชีพวิทยาศาสตร์และเทคโนโลยี

สาขาการวิเคราะห์ผลกระทบสิ่งแวดล้อมด้านวิทยาศาสตร์และการควบคุมมลพิษ

ประเภทผู้เชี่ยวชาญด้านติดตามตรวจสอบมาตรการด้านสิ่งแวดล้อม

ตามใบอนุญาตเลขทะเบียน ๖๕๒๐๑๒๘๐๓๗

ตั้งแต่วันที่ ๓ ตุลาคม ๒๕๖๕ ถึง ๓ ตุลาคม ๒๕๖๘

เลขที่สมาชิก ๕๘๑๓๐๐๑๖๘

วรเกศ เลี้ยวตระกูล

ดร. นันทิกา สุนทรไชยกูล

( ผศ.ดร.นันทิกา สุนทรไชยกูล )

เลขาธิการสภาวิชาชีพวิทยาศาสตร์และเทคโนโลยี

ดร. บัญส่ง ไข่มุก

( ผศ.ดร.บุญส่ง ไข่มุก )

นายกสภาวิชาชีพวิทยาศาสตร์และเทคโนโลยี

ที่ ภก. 018934



สำนักงานทะเบียนหุ้นส่วนบริษัทจังหวัดภูเก็ต  
กรมพัฒนาธุรกิจการค้า กระทรวงพาณิชย์

## หนังสือรับรอง

ขอรับรองว่าบริษัทนี้ ได้จดทะเบียนเป็นนิติบุคคล ตามประมวลกฎหมายแพ่งและพาณิชย์

เมื่อวันที่ 11 มกราคม 2556 ทะเบียนนิติบุคคลเลขที่ 0835556000339

ปรากฏข้อความในรายการตามเอกสารทะเบียนนิติบุคคล ณ วันออกหนังสือนี้ ดังนี้

1. ชื่อบริษัท บริษัท โมเดิร์น 79 จำกัด
2. กรรมการของบริษัทมี 1 คน ตามรายชื่อดังต่อไปนี้
  1. นายสิริวัณม์ ลิขณ์ชลภักษ์/
3. จำนวนหรือชื่อกรรมการซึ่งลงชื่อผูกพันบริษัทได้คือ กรรมการหนึ่งคนลงลายมือชื่อและประทับตราสำคัญของบริษัท/
- 4.ทุนจดทะเบียน 40,000,000.00 บาท / สี่สิบล้านบาทถ้วน/
5. สำนักงานใหญ่ ตั้งอยู่เลขที่ 1/100 หมู่ที่ 5 ตำบลฉลอง อำเภอเมืองภูเก็ต จังหวัดภูเก็ต/
6. วัตถุประสงค์ของบริษัทมี 25 ข้อ ดังปรากฏในสำเนาเอกสารแนบท้ายหนังสือรับรองนี้ จำนวน 2 แผ่น โดยมีลายมือชื่อ

นายทะเบียนซึ่งรับรองเอกสารเป็นสำคัญ

ออกให้ ณ วันที่ 6 เดือน มิถุนายน พ.ศ. 2566

(นายบุญปลูก คงสุข)

นายทะเบียน

รับรองสำเนาถูกต้อง

บริษัท โมเดิร์น 79 จำกัด  
**MODERN 79**  
COMPANY LIMITED

(นายสิริวัณม์ ลิขณ์ชลภักษ์)

คำเตือน : ผู้ใช้ควรตรวจสอบข้อควรทราบท้ายหนังสือรับรองฉบับนี้ทุกครั้ง



กรมพัฒนาธุรกิจการค้า กระทรวงพาณิชย์  
Department of Business Development  
Ministry of Commerce

ก้าวสู่ธุรกิจ  
สู่ยุคดิจิทัล

Leading Business  
Towards Digital  
Transformation





ที่ ภก. 018934



สำนักงานทะเบียนหุ้นส่วนบริษัทจังหวัดภูเก็ต  
กรมพัฒนาธุรกิจการค้า กระทรวงพาณิชย์

## หนังสือรับรอง

ข้อควรทราบ ประกอบหนังสือรับรอง ฉบับที่ ภก. 018934

1. นิติบุคคลนี้ได้ส่งงบการเงินปี 2565
2. หนังสือนี้รับรองเฉพาะข้อความที่ห้าง/บริษัทได้นำมาจดทะเบียนไว้เพื่อผลทางกฎหมายเท่านั้น ข้อเท็จจริงเป็นสิ่งที่ควรหาไว้พิจารณาฐานะ
3. นายทะเบียนอาจเพิกถอนการจดทะเบียน ถ้าปรากฏว่าข้อความอันเป็นสาระสำคัญที่จดทะเบียนไม่ถูกต้อง หรือเป็นเท็จ

รับรองสำเนาถูกต้อง

บริษัท โมเดิร์น 79 จำกัด  
**MODERN 79**  
COMPANY LIMITED

(นายสิริวิชฌ์ สีชมชลภักษ์)



กรมพัฒนาธุรกิจการค้า กระทรวงพาณิชย์  
Department of Business Development  
Ministry of Commerce

ก้าวสู่ธุรกิจ  
ยุคดิจิทัล

Leading Business  
Towards Digital  
Transformation



ว.2 (วบ.พิเศษ)

## รายละเอียดวัตถุประสงค์

## วัตถุประสงค์ทั่วไป

- (1) ซื้อ จัดหา รับ เช่า เช่าซื้อ ถิ่นกรรมสิทธิ์ ครอบครอง ปรับปรุง ใช้ และการจัดการโดยประการอื่น ซึ่งทรัพย์สินใดๆ ตลอดจน ดอกผลของทรัพย์สินนั้น
- (2) ขาย โอน จำนอง จำนำ แลกเปลี่ยน และจำหน่ายทรัพย์สินโดยประการอื่น
- (3) เป็นนายหน้า ตัวแทน ตัวแทนค้าต่างในกิจการและธุรกิจทุกประเภท เว้นแต่ในธุรกิจประกันภัย การหาสมาชิกให้สมาคม และการค้าหลักทรัพย์
- (4) กู้ยืมเงิน เบิกเงินเกินบัญชีจากธนาคาร นิติบุคคล หรือสถาบันการเงินอื่น และให้กู้ยืมเงินหรือให้เครดิตด้วยวิธีการอื่น โดยจะมีหลักประกันหรือไม่ก็ตาม รวมทั้งการรับ ออก โอน และสลับหลังตัวเงิน หรือตราสารที่เปลี่ยนมือได้อย่างอื่น เว้นแต่ในธุรกิจธนาคาร ธุรกิจเงินทุน และธุรกิจ เครดิตฟองซิเอร์
- (5) ทำการจัดตั้งสำนักงานสาขาหรือแต่งตั้งตัวแทน ทั้งภายในและภายนอกประเทศ
- (6) เข้าเป็นหุ้นส่วนจำกัดความรับผิดชอบในหุ้นส่วนจำกัด เป็นผู้ถือหุ้นในบริษัทจำกัด และบริษัทมหาชนจำกัด

## วัตถุประสงค์ประกอบธุรกิจบริการ

- (7) ประกอบกิจการรับเหมาก่อสร้างอาคาร อาคารพาณิชย์ อาคารที่พักอาศัย สถานที่ทำการ ถนน สะพาน เขื่อน อุโมงค์ และงานก่อสร้างอย่างอื่นทุกชนิด รวมทั้งรับทำงานโยธาทุกประเภท
- (8) ประกอบกิจการโรงแรม ภัตตาคาร บาร์ ไนท์คลับ
- (9) ประกอบกิจการขนส่งและขนถ่ายสินค้า และคนโดยสารทั้งทางบก ทางน้ำ ทางอากาศ ทั้งภายในประเทศ และระหว่างประเทศ รวมทั้งรับบริการนำของออกจากท่าเรือตามพิธีศุลกากรและการจัดระวางการขนส่งทุกชนิด
- (10) ประกอบกิจการนำเที่ยว รวมทั้งธุรกิจที่เกี่ยวข้องกับการนำเที่ยวทุกชนิด
- (11) ประกอบกิจการบริการจัดเก็บ รวบรวม จัดทำ จัดพิมพ์และเผยแพร่สถิติ ข้อมูลในทางเกษตรกรรม อุตสาหกรรม พาณิชยกรรม การเงิน การตลาด รวมทั้งวิเคราะห์และประเมินผลในการดำเนินธุรกิจ
- (12) ประกอบกิจการบริการทางด้านกฎหมาย ทางบัญชี ทางวิศวกรรม ทางสถาปัตยกรรม รวมทั้งกิจการโฆษณา
- (13) ประกอบธุรกิจบริการรับค้าประกันหนี้สิน ความรับผิด และการปฏิบัติตามสัญญาของบุคคลอื่น รวมทั้งรับบริการค้าประกันบุคคล ซึ่งเดินทางเข้ามาในประเทศหรือเดินทางออกไปต่างประเทศตามกฎหมายว่าด้วย คนเข้าเมือง กฎหมายว่าด้วยภาษีอากร และกฎหมายอื่น
- (14) ประกอบธุรกิจบริการรับเป็นที่ปรึกษาและให้คำแนะนำปัญหาเกี่ยวกับด้านบริหารงานพาณิชยกรรม อุตสาหกรรม รวมทั้งปัญหาการผลิต การตลาดและจัดจำหน่าย
- (15) ประกอบธุรกิจบริการรับเป็นผู้จัดการและดูแลผลประโยชน์ เก็บผลประโยชน์และจัดการทรัพย์สินให้บุคคลอื่น
- (16) ประกอบกิจการโรงพยาบาลเอกชน สถานพยาบาล รับรักษาคนไข้และผู้ป่วยเจ็บ รับทำการฝึกสอนและอบรมทางด้านวิชาการเกี่ยวกับการแพทย์ การอนามัย
- (17) ประกอบกิจการจัดสร้างและจัดจำหน่ายภาพยนตร์ โรงภาพยนตร์ และโรงมหรสพอื่น สถานที่ตากอากาศ สนามกีฬา สระว่ายน้ำ โบว์ลิ่ง
- (18) ประกอบกิจการให้บริการซ่อมแซม บำรุงรักษา ตรวจสอบ อัดฉีด พ่นน้ำยาแก๊สสำหรับยานพาหนะทุกประเภท รวมทั้งบริการติดตั้ง ตรวจสอบ และแก้ไขอุปกรณ์ ป้องกันวินาศภัยทุกประเภท
- (19) ประกอบกิจการซักรีดเสื้อผ้า ตัดผม แต่งผม เสริมสวย
- (20) ประกอบกิจการรับจ้างถ่ายรูป ล้างอัด ขยายรูป รวมทั้งเอกสาร
- (21) ประกอบกิจการสถานบริการอาบอบนวด
- (22) ประกอบกิจการประมูลเพื่อรับจ้างทำของ ตามวัตถุประสงค์ทั้งหมด ให้แก่บุคคล คณะบุคคล นิติบุคคล ส่วนราชการ และองค์การของรัฐ

วิชาการเกี่ยวกับการแพทย์ การอนามัย

บริษัท โมเดิร์น 79 จำกัด  
MODERN 79  
COMPANY LIMITED

รับรองสำเนาถูกต้อง

นายสิริวัฒน์ ลิขณชลภักย์



วัตถุประสงค์ของ ห้างหุ้นส่วน/บริษัท นี้ มี.....25.....ข้อ ดังนี้

(23) ประกอบธุรกิจซื้อขายที่ดิน จัดสรรที่ดิน ตลอดจนให้คำปรึกษาเพื่อ.....ที่ดิน.....

.....(24) ประกอบกิจการพัฒนาอสังหาริมทรัพย์เป็นอาคารชุด , อพาร์ทเมนต์.....

(25) ประกอบกิจการซื้อขาย อสังหาริมทรัพย์ จัดสรรที่ดิน จัดสรรบ้านและที่ดิน ฯ

รับรองสำเนาถูกต้อง

บริษัท โมเดิร์น 79 จำกัด  
**MODERN 79**  
COMPANY LIMITED

(นายสิริวัชร์ ลิขณชลรักษ์)





สำเนาบัตรประชาชน

ข้อมูลส่วนบุคคลได้รับความคุ้มครอง ห้ามเปิดเผยตามกฎหมาย

สำเนาทะเบียนบ้าน

ข้อมูลส่วนบุคคลได้รับความคุ้มครอง ห้ามเปิดเผยตามกฎหมาย

ที่ E10091220249567



สำนักงานทะเบียนหุ้นส่วนบริษัทกลาง  
กรมพัฒนาธุรกิจการค้า กระทรวงพาณิชย์

## หนังสือรับรอง

ขอรับรองว่าบริษัทนี้ ได้จดทะเบียนเป็นนิติบุคคล ตามประมวลกฎหมายแพ่งและพาณิชย์  
เมื่อวันที่ 8 มกราคม 2551 ทะเบียนนิติบุคคลเลขที่ 0835551000209

ปรากฏข้อความในรายการตามเอกสารทะเบียนนิติบุคคล ณ วันออกหนังสือนี้ ดังนี้

1. ชื่อบริษัท บริษัท เพียว แอควา จำกัด
2. กรรมการของบริษัทมี 1 คน ตามรายชื่อต่อไปนี้
  1. นางสาวรศศ เลี้ยวตระกูล/
3. จำนวนหรือชื่อกรรมการซึ่งลงชื่อผูกพันบริษัทได้คือ กรรมการหนึ่งคนลงอาชญาขอและประทับตราสำคัญของบริษัท/
- 4.ทุนจดทะเบียน 1,000,000.00 บาท / หนึ่งล้านบาทถ้วน
5. สำนักงานใหญ่ ตั้งอยู่เลขที่ 77 ถนนพหลโยธิน แขวงตลาดใหญ่ อำเภอเมืองภูเก็ต จังหวัดภูเก็ต/
6. วัตถุประสงค์ของบริษัทมี 27 ข้อ ดังปรากฏในสำเนาเอกสารแนบท้ายหนังสือรับรองนี้ จำนวน 2 แผ่น โดยมีลายมือชื่อ

นายทะเบียนซึ่งรับรองเอกสารเป็นสำคัญ

ออกให้ ณ วันที่ 15 เดือน พฤษภาคม พ.ศ. 2566

(นางสาวสมพร พินิจทรัพย์สิน)

นายทะเบียน

บริษัท เพียว แอควา จำกัด  
Pure Aqua Co., Ltd.

จว.ภูเก็ต

คำเตือน : หนังสือรับรองฉบับนี้พิมพ์ออกจากต้นฉบับที่เป็นไฟล์อิเล็กทรอนิกส์ การสั่งพิมพ์ถือเป็นสำเนาเอกสาร



กรมพัฒนาธุรกิจการค้า กระทรวงพาณิชย์  
Department of Business Development  
Ministry of Commerce

ก้าวล้ำธุรกิจ  
สู่ดิจิทัล

Leading Business  
Toward Digital  
Transformation



หนังสือรับรองฉบับนี้สร้างในรูปแบบไฟล์อิเล็กทรอนิกส์ ผู้ใช้ควรตรวจสอบข้อความที่ปรากฏในหนังสือรับรองฉบับนี้ทุกครั้ง  
สามารถตรวจสอบภายในระบบผ่านทาง QR Code และเว็บไซต์กรม (www.dbd.go.th) ได้ไม่เกิน 30 วัน  
นับจากวันที่ออกหนังสือรับรอง

Ref:E6610091220249567

ออกให้ ณ วันที่ : 2023-05-15 T12:58:10+0700

1/4

ที่ E10091220249567



สำนักงานทะเบียนหุ้นส่วนบริษัทกลาง  
กรมพัฒนาธุรกิจการค้า กระทรวงพาณิชย์

## หนังสือรับรอง

ข้อควรทราบ ประกอบหนังสือรับรอง ฉบับที่ E10091220249567

- นิติบุคคลนี้ได้ส่งงบการเงินปี 2564
- หนังสือนี้รับรองเฉพาะข้อความที่ห้าง/บริษัทได้นำมาจดทะเบียนไว้เพื่อผลทางกฎหมายเท่านั้น ข้อเท็จจริงอื่นสิ่งที่ไม่ควรหาไว้พิจารณาฐานะ
- นายทะเบียนอาจเพิกถอนการจดทะเบียน ถ้าปรากฏว่าข้อความอันเป็นสาระสำคัญของบัญชีจดทะเบียนไม่ถูกต้อง หรือเป็นเท็จ

ใช้รับรองการจัดทำรายงานผลการปฏิบัติงานตามมาตรการป้องกันและแก้ไขผลกระทบสิ่งแวดล้อม  
และมาตรการติดตามตรวจสอบคุณภาพสิ่งแวดล้อม โครงการจัดสรรที่ดิน เดอะริช นานอน

บริษัท เพียว แอควา จำกัด  
Pure Aqua Co., Ltd.

อรรถ ธีพนิชกุล



กรมพัฒนาธุรกิจการค้า กระทรวงพาณิชย์  
Department of Business Development  
Ministry of Commerce

ก้าวสู่ธุรกิจ  
สู่ระดับโลก

Leading Business  
Towards Global  
Transformation



12

## รายละเอียดวัตถุประสงค์

วัตถุประสงค์ทั่วไป

(1) ซื้อ จัดหา รับ เช่า เช่าซื้อ ลือกรรมสิทธิ์ ครอบครอง ปรับปรุง ใช้ และการจัดการโดยประการอื่น ซึ่งทรัพย์สินใดๆ

ตลอดจนดอกผลของทรัพย์สินนั้น

(2) ขาย โอน จำนอง จำนำ แลกเปลี่ยน และจำหน่ายทรัพย์สินโดยประการอื่น

(3) เป็นนายหน้า ตัวแทน ตัวแทนค้าต่างในกิจการและธุรกิจทุกประเภท เว้นแต่ในธุรกิจประกันภัย การหาสมาชิกให้บริษัท และการค้าทรัพย์สิน

(4) กู้ยืมเงิน เบิกเงินเกินบัญชีจากธนาคาร นิติบุคคล หรือสถาบันการเงินอื่น และให้กู้ยืมเงินหรือให้เครดิตด้วยวิธีอื่น

โดยจะมีหลักประกันหรือไม่ก็ตาม รวมทั้งการรับ ออก โอน และสลับหลังตัวเงิน หรือตราสารที่เปลี่ยนมือได้อย่างอื่น

เว้นแต่ในธุรกิจธนาคาร ธุรกิจเงินทุน และธุรกิจเครดิตฟองซิเอร์

(5) ทำการจัดตั้งสำนักงานสาขาหรือแต่งตั้งตัวแทน ทั้งภายในและภายนอกประเทศ

(6) เข้าเป็นหุ้นส่วนจำกัดความรับผิดชอบในหุ้นส่วนจำกัด เป็นผู้ถือหุ้นในบริษัทจำกัด และเป็นผู้ถือหุ้นในห้างหุ้นส่วนจำกัด

วัตถุประสงค์ประกอบธุรกิจบริการ

(7) ประกอบกิจการรับเหมาก่อสร้างอาคาร อาคารพาณิชย์ อาคารที่พักอาศัย สถานที่ทำการ โรงงาน สะพาน เขื่อน อุโมงค์

และงานก่อสร้างอย่างอื่นทุกชนิด รวมทั้งรับทำงานโยธาทุกประเภท

(8) ประกอบกิจการโรงแรม กิตติาคาร บาร์ ไนท์คลับ

(9) ประกอบกิจการขนส่งและขนถ่ายสินค้า และคนโดยสารทั้งทางบก ทางน้ำ และทางอากาศ ทั้งภายในประเทศ

และระหว่างประเทศ รวมทั้งรับบริการนำของออกจากท่าเรือตามพิธีศุลกากรและการจัดการขนส่งทุกชนิด

(10) ประกอบกิจการบริการจัดเก็บ รวบรวม จัดเก็บ จัดพิมพ์และเผยแพร่สถิติ ข้อมูลในทางเกษตรกรรม อุตสาหกรรม

พาณิชย์กรรม การเงิน การตลาด รวมทั้งวิเคราะห์และประเมินผลในการดำเนินงานธุรกิจ

(11) ประกอบกิจการบริการทางด้านกฎหมาย ทางบัญชี ทางวิศวกรรม ทางสถาปัตยกรรม รวมทั้งกิจการโฆษณา

(12) ประกอบธุรกิจบริการรับค้าปลีกและค้าส่ง ค้าปลีก ค้าส่ง และ การปฏิบัติตามสัญญาของบุคคลอื่น

รวมทั้งรับบริการค้าประกันบุคคล ซึ่งอาจเข้ามาในเขตหรือเดินทางออกไปต่างประเทศตามกฎหมายว่าด้วยคนเข้าเมือง

กฎหมายว่าด้วยภาษีอากร และกฎหมายอื่น

(13) ประกอบกิจการบริการรับเป็นพี่เลี้ยงและให้คำแนะนำปัญหาเกี่ยวกับด้านบริหารงานพาณิชย์กรรม อุตสาหกรรม

รวมทั้งปัญหาการผลิตรถตลาดและอื่นที่หมาย

(14) ประกอบธุรกิจบริการรับเป็นผู้จัดการและดูแลผลประโยชน์ เก็บผลประโยชน์และจัดการทรัพย์สินให้บุคคลอื่น

(15) ประกอบกิจการรับเป็นโรงพยาบาลเอกชน สถานพยาบาล รับรักษาคอนไชน์และผู้ป่วยเจ็บ

รับทำการฝึกสอนและอบรมทางด้านวิชาการเกี่ยวกับการแพทย์ การอนามัย

(16) ประกอบกิจการจัดสร้างและจัดจำหน่ายภาพยนตร์ โรงภาพยนตร์ และโรงมหรสพอื่น สถานพักตากอากาศ สนามกีฬา สระว่ายน้ำ โบว์ลิ่ง

(17) ประกอบกิจการให้บริการซ่อมแซม บำรุงรักษา ตรวจสอบ อัดฉีด พ่นน้ำยากันสนิมสำหรับยานพาหนะทุกประเภท

รวมทั้งบริการติดตั้ง ตรวจสอบ และแก้ไขอุปกรณ์ ป้องกันวินาศภัยทุกประเภท

(18) ประกอบกิจการซักผ้า ตัดผม แต่งผม เสริมสวย

(19) ประกอบกิจการรับจ้างถ่ายรูป ล้างอัดขยายรูป รวมทั้งเอกสาร

(20) ประกอบกิจการสถานบริการอาบอบนวด

(21) ประกอบกิจการประมวลเพื่อรับจ้างทำของ ตามวัตถุประสงค์ทั้งหมด ให้แก่บุคคล คณะบุคคล นิติบุคคล ส่วนราชการ และองค์การของรัฐ



กรมพัฒนาธุรกิจการค้า กระทรวงพาณิชย์  
Department of Business Development  
Ministry of Commerce

ก้าวสู่อนาคต  
สู่ดิจิทัล

Leading Business  
Towards Digital  
Transformation





วัตถุประสงค์ของ ห้างหุ้นส่วน/บริษัท นี้ มี.....27.....ข้อ ดังนี้

( 22 ) ประกอบกิจการให้บริการศึกษา วิเคราะห์และประเมินผลกระทบสิ่งแวดล้อมโครงการและกิจการต่าง ๆ

( 23 ) ประกอบธุรกิจบริการรับเป็นที่ปรึกษาและให้คำปรึกษาเกี่ยวกับการวิเคราะห์ ประเมินผลกระทบสิ่งแวดล้อม

และมาตรการป้องกันและแก้ไขผลกระทบสิ่งแวดล้อม โครงการและกิจการต่าง ๆ

( 24 ) ประกอบกิจการรับปรึกษา ออกแบบวิศวกรรม โครงสร้าง รับเหมาก่อสร้าง ขึ้นขออนุญาตก่อสร้างอาคารต่าง ๆ

( 25 ) ประกอบกิจการให้บริการตรวจสอบ ติดตามผล ออกแบบและเดินระบบบำบัดน้ำเสีย ระบบการจัดการมูลฝอย และระบบการจัดการสิ่งแวดล้อมอื่น ๆ

( 26 ) ประกอบกิจการสำรวจออกแบบ และวางผังแบ่งแยกที่ดิน

( 27 ) ประกอบกิจการให้บริการจัดตั้งนิติบุคคลหมู่บ้านจัดสรร ออกแบบและเดินระบบสาธารณูปโภค

ใช้รับรองการทำรายงานผลการปฏิบัติตามมาตรการป้องกันและแก้ไขผลกระทบสิ่งแวดล้อม  
และมาตรการติดตามตรวจสอบคุณภาพสิ่งแวดล้อม โครงการจัดสรรที่ดินของบริษัท นายบอน

บริษัท เพียว แอควา จำกัด  
Pure Aqua Co., Ltd.

วรภาค เจริญพรกุล



กรมพัฒนาธุรกิจการค้า กระทรวงพาณิชย์  
Department of Business Development  
Ministry of Commerce

ก้าวสู่อนาคต  
สู่ดิจิทัล

Leading Business  
Enables Digital  
Transformation



สำเนาบัตรประชาชน และทะเบียนบ้าน  
ข้อมูลส่วนบุคคลได้รับความคุ้มครอง ห้ามเปิดเผยตามกฎหมาย

## สารบัญ

สารบัญ  
รายงานผลการปฏิบัติตามมาตรการป้องกันและแก้ไขผลกระทบสิ่งแวดล้อม  
และมาตรการติดตามตรวจสอบคุณภาพสิ่งแวดล้อม  
โครงการจัดสรรที่ดิน เดอะริช นาบอน

	หน้า
สารบัญ	ก
สารบัญรูป	ค
สารบัญตาราง	ง
<b>บทที่ 1 บทนำ</b>	
1 รายละเอียดโครงการ	1-1
2 ความเป็นมาของการจัดทำรายงาน	1-10
3 แผนการดำเนินการตามมาตรการป้องกันและแก้ไขผลกระทบสิ่งแวดล้อม และมาตรการติดตามตรวจสอบคุณภาพสิ่งแวดล้อม	1-11
4 แผนการดำเนินการตามมาตรการป้องกันและแก้ไขผลกระทบสิ่งแวดล้อม และมาตรการติดตามตรวจสอบคุณภาพสิ่งแวดล้อม ในระยะดำเนินการ	1-12
<b>บทที่ 2 ผลการดำเนินการตามมาตรการป้องกันและลดผลกระทบสิ่งแวดล้อม</b>	
1 ทรัพยากรกายภาพ	2-2
2 ทรัพยากรชีวภาพ	2-3
3 คุณค่าการใช้ประโยชน์ของมนุษย์	2-3
4 คุณค่าคุณภาพชีวิต	2-8
<b>บทที่ 3 ผลการติดตามตรวจสอบคุณภาพสิ่งแวดล้อม</b>	
1 คุณภาพน้ำใช้	3-2
2 การระบายน้ำ	3-2
3 การจัดการน้ำเสีย	3-2
4 การจัดการมูลฝอย	3-2

	หน้า
บทที่ 4 สรุปผลการติดตามตรวจสอบคุณภาพสิ่งแวดล้อม	
1 การใช้น้ำ	4-2
2 คุณภาพน้ำทิ้ง	4-2
3 การระบายน้ำ	4-4
4 การจัดการมูลฝอยและสิ่งปฏิกูล	4-4

#### ภาคผนวก

ภาคผนวก ก	1. หนังสือเห็นชอบรายงานผลกระทบสิ่งแวดล้อมเบื้องต้น 2. ใบอนุญาตก่อสร้างอาคาร ตัดแปลงอาคาร หรือรื้อถอนอาคาร (แบบ อ.1) 3. ใบอนุญาตให้ทำการจัดสรรที่ดิน (จ.ส.2) 4. สำเนาหนังสือนำเสนอรายงานผลการปฏิบัติครั้งล่าสุด
ภาคผนวก ข	เอกสารสิทธิ์ที่ดินโครงการ
ภาคผนวก ค	ภาพแสดงรายงานผลการปฏิบัติตามมาตรการป้องกันและแก้ไขผลกระทบสิ่งแวดล้อม
ภาคผนวก ง	ผลวิเคราะห์คุณภาพน้ำใช้ และผลวิเคราะห์คุณภาพน้ำทิ้ง
ภาคผนวก จ	ภาพแสดงรายงานผลการติดตามตรวจสอบคุณภาพสิ่งแวดล้อม



## สารบัญรูป

รูปที่	ชื่อรูป	หน้า
1-1	ผังบริเวณโครงการ	1-3
1-2	ที่ตั้งโครงการ	1-4
1-3	อาณาเขตติดต่อโดยรอบพื้นที่โครงการ	1-5
1-4	สภาพพื้นที่โครงการในปัจจุบัน	1-6

## สารบัญตาราง

ตารางที่	ชื่อตาราง	หน้า
1-1	แผนการดำเนินการตามมาตรการป้องกันและแก้ไขผลกระทบสิ่งแวดล้อม และ มาตรการติดตามตรวจสอบคุณภาพสิ่งแวดล้อม ระยะดำเนินการ โครงการจัดสรร ที่ดิน เดอะริช นาบอน	1-12
2-1	รายการผลการดำเนินการตามมาตรการป้องกันและลดผลกระทบสิ่งแวดล้อม (ระยะดำเนินการ)	2-2
3-1	รายการผลการติดตามตรวจสอบคุณภาพสิ่งแวดล้อมของโครงการจัดสรรที่ดิน เดอะริช นาบอน (ระยะดำเนินการ)	3-2
4-1	รายการสรุปผลการติดตามตรวจสอบคุณภาพสิ่งแวดล้อมของโครงการจัดสรรที่ดิน เดอะริช นาบอน (ระยะดำเนินการ)	4-2

## บทที่ 1

## 1. รายละเอียดโครงการ

- 1.1 ชื่อโครงการ : จัดสรรที่ดิน เดอะริช นาบอน
- 1.2 ที่ตั้งโครงการ : หมู่ที่ 1 ซอยศาลเจ้ากวอนอุ ตำบลฉลอง อำเภอเมืองภูเก็ต จังหวัดภูเก็ต
- 1.3 ชื่อเจ้าของโครงการ : บริษัท โมเดอร์น 79 จำกัด
- 1.4 จัดทำโดย : บริษัท เพียว แอควา จำกัด
- 1.5 โครงการผ่านการพิจารณาของคณะกรรมการผู้ชำนาญการเมื่อวันที่.....6.....เดือน.....ธันวาคม  
พ.ศ.....2560.....(ดังแสดงในภาคผนวก ก)
- 1.6 โครงการได้นำเสนอรายงานผลการปฏิบัติครั้งสุดท้ายเมื่อวันที่.....21.....เดือน.....ธันวาคม.....พ.ศ.....2565  
(สำเนาหนังสือนำเสนอรายงานผลการปฏิบัติครั้งล่าสุด ดังแสดงในภาคผนวก ก)
- 1.7 รายละเอียดโครงการ

### 1.7.1 ลักษณะ/ประเภทโครงการ

โครงการจัดสรรที่ดิน เดอะริช นาบอน เป็นโครงการที่จะพัฒนาให้เป็นโครงการประเภทจัดสรรที่ดิน  
จำนวน 54 แปลง ซึ่งเป็นโครงการประเภทจัดสรรที่ดินขนาดเล็ก ประกอบด้วย

- > บ้านแถวชั้นเดียว จำนวน 49 แปลง (แปลงที่ 1-30, 32-44 และ 47-52) มีความสูงจากระดับพื้นดินถึงยอดผนังของชั้นสูงสุด (อาคารมีรูปแบบหลังคาเป็นทรงจั่ว) เท่ากับ 3.60 เมตร
- > บ้านเดี่ยวชั้นเดียว จำนวน 1 แปลง (แปลงที่ 31) มีความสูงจากระดับพื้นดินถึงยอดผนังของชั้นสูงสุด (อาคารมีรูปแบบหลังคาเป็นทรงจั่วผสมปั้นหยา) เท่ากับ 3.60 เมตร
- > บ้านแฝดชั้นเดียว จำนวน 2 แปลง (แปลงที่ 45-46) มีความสูงจากระดับพื้นดินถึงยอดผนังของชั้นสูงสุด (อาคารมีรูปแบบหลังคาเป็นทรงจั่วผสมปั้นหยา) เท่ากับ 3.60 เมตร
- > บ้านแถว 2 ชั้น จำนวน 2 แปลง (แปลงที่ 53-54) มีความสูงจากระดับพื้นดินถึงยอดผนังของชั้นสูงสุดเท่ากับ (อาคารมีรูปแบบหลังคาเป็นทรงจั่วผสมปั้นหยา) 6.45 เมตร

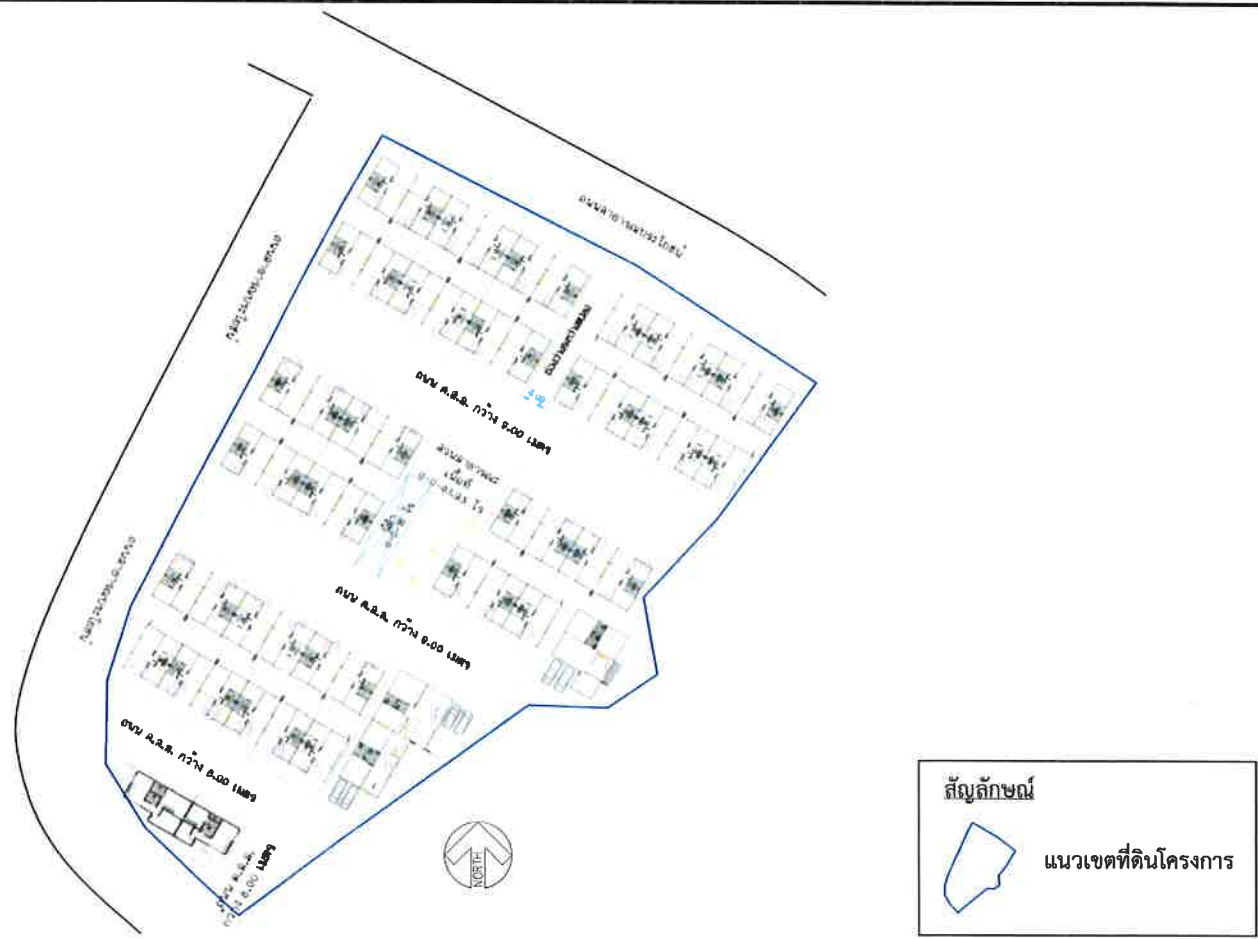
ภายในโครงการประกอบไปด้วย ถนน ทางเดิน และพื้นที่สีเขียว (ผังบริเวณโครงการดังแสดงในรูปที่ 1-1)

โครงการจัดสรรที่ดิน เดอะริช นาบอน ของบริษัท โมเดิร์น 79 จำกัด ได้รับอนุญาตให้ทำการจัดสรรที่ดินโฉนดที่ดินเลขที่ [REDACTED] ตำบลคลอง อำเภอมืองภูเก็ต จังหวัดภูเก็ต (ใบอนุญาตให้ทำการจัดสรรที่ดิน จ.ส. 2 ที่ 2/2561 ออกให้ ณ วันที่ 2 เมษายน 2561 ดังแสดงในภาคผนวก ก)

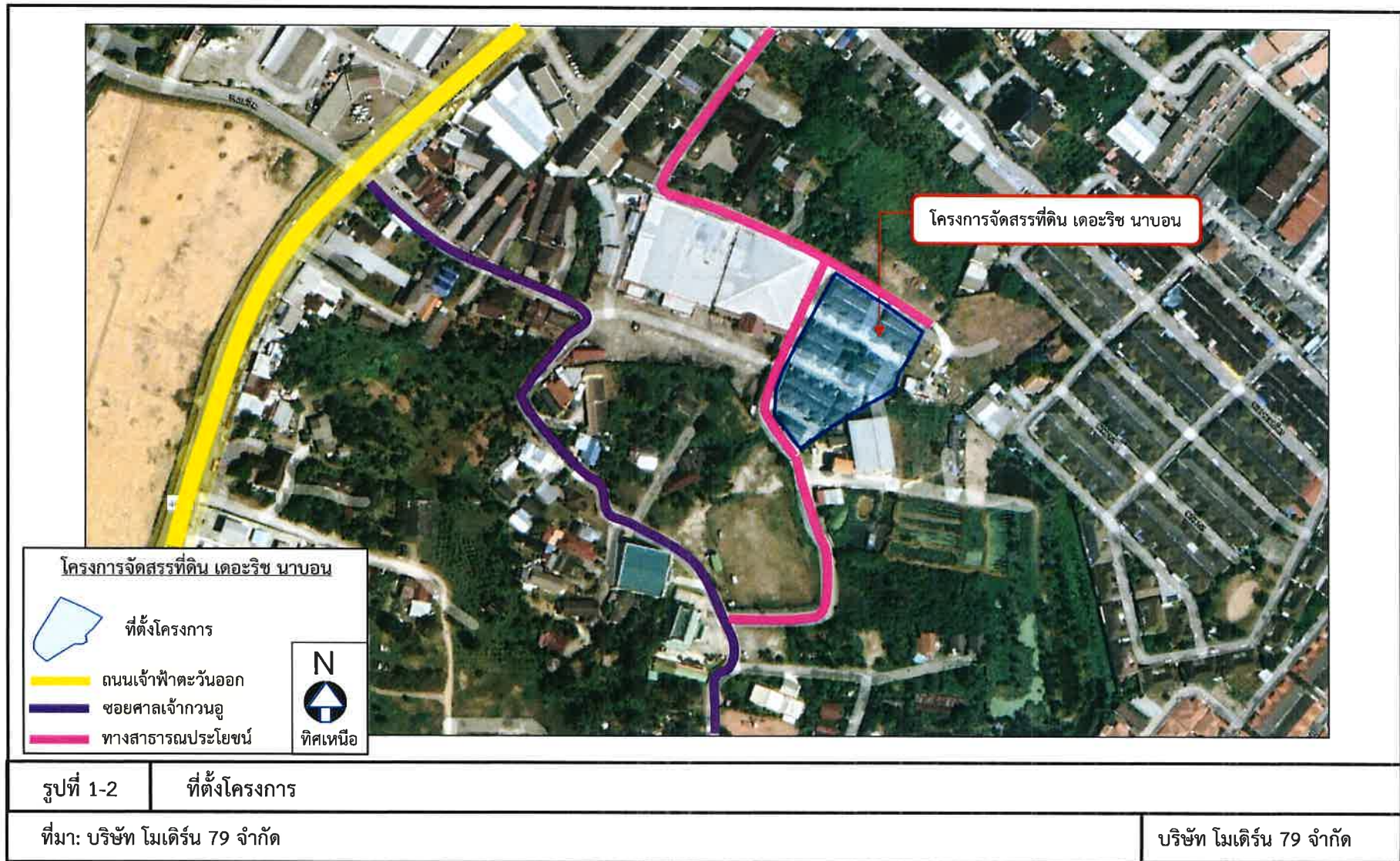
#### 1.7.2 พื้นที่โครงการ

ที่ตั้ง	หมู่ที่ 1 ซอยศาลเจ้ากวนอู ตำบลคลอง อำเภอมืองภูเก็ต จังหวัดภูเก็ต (ดังแสดงในรูปที่ 1-2)
โฉนดที่ดิน	โครงการตั้งอยู่บนโฉนดที่ดินเลขที่ [REDACTED] เนื้อที่ 4-1-15.50 ไร่ คิดเป็นพื้นที่ 1,152.00 ตารางเมตร (นำมาพัฒนาทั้งแปลง) (ดังแสดงในภาคผนวก ข)
การใช้ที่ดินโดยรอบ	ทิศเหนือ ติดต่อกับ ถนนสาธารณประโยชน์ ทิศใต้ ติดต่อกับ ถนนสาธารณประโยชน์ ทิศตะวันออก บ้านพักอาศัย ทิศตะวันตก ถนนสาธารณประโยชน์ (อาณาเขตติดต่อโดยรอบพื้นที่โครงการ ดังแสดงในรูปที่ 1-3)
สภาพปัจจุบัน	จากการสำรวจภาคสนาม (เดือนมิถุนายน พ.ศ. 2566) พบว่าโครงการมีการเปิดดำเนินการแล้ว ภายในพื้นที่โครงการมีบ้านแถวชั้นเดียว จำนวน 49 แปลง บ้านเดี่ยวชั้นเดียว จำนวน 1 แปลง บ้านแฝดชั้นเดียว จำนวน 2 แปลง บ้านแถว 2 ชั้น จำนวน 2 แปลง และสำนักงานนิติบุคคลพร้อมอาคาร ขึ้นทดแทนพื้นที่ที่มีอยู่เดิม (สภาพพื้นที่โครงการปัจจุบัน ดังแสดงในรูปที่ 1-4)





รูปที่ 1-1	ผังบริเวณโครงการ
ที่มา : บริษัท โมเดิร์น 79 จำกัด	บริษัท โมเดิร์น 79 จำกัด





ทิศตะวันตก



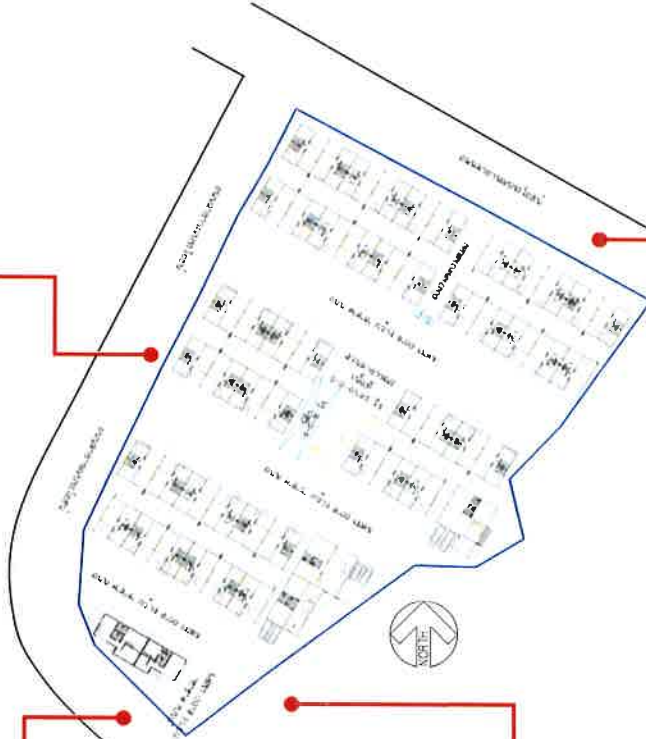
ทิศเหนือ



ทิศใต้



ทิศตะวันออก



รูปที่ 1-3

อาณาเขตพื้นที่โดยรอบโครงการ

ที่มา : การสำรวจภาคสนาม, มิถุนายน 2566

บริษัท โมเดิร์น 79 จำกัด



รูปที่ 1-4

สภาพพื้นที่ปัจจุบัน

ที่มา : การสำรวจภาคสนาม, มิถุนายน 2566

บริษัท โมเดิร์น 79 จำกัด

### 1.7.3 กิจกรรมในโครงการ (ระยะดำเนินการ)

#### ● การใช้น้ำ

โครงการมีการใช้น้ำประมาณ 54.73 ลูกบาศก์เมตร/วัน โดยโครงการจะรับบริการน้ำประปาจากการประปาส่วนภูมิภาค จังหวัดภูเก็ต เป็นน้ำใช้หลัก จะมีการติดตั้งมิเตอร์ประปาให้กับบ้านทุกหลัง น้ำประปาจากการประปาส่วนภูมิภาค จังหวัดภูเก็ต จะไหลผ่านท่อเมนประปาภายในโครงการขนาดเส้นผ่านศูนย์กลาง 30 มิลลิเมตร แล้วจึงไหลผ่านมิเตอร์และท่อประปาขนาดเส้นผ่านศูนย์กลาง 25 มิลลิเมตร เข้าสู่ถังเก็บน้ำใต้ดิน ขนาด 2,000 ลิตร ของบ้านแต่ละหลัง และสูบขึ้นไปใช้ประโยชน์ยังส่วนต่างๆ ภายในบ้านต่อไป

#### ● การบำบัดน้ำเสีย

ปริมาณน้ำเสียที่เกิดขึ้นจากการดำเนินโครงการเท่ากับ 54.73 ลูกบาศก์เมตร/วัน โดยคำนวณจากปริมาณน้ำเสียร้อยละ 100 ของปริมาณน้ำใช้

ชนิดของระบบบำบัดน้ำเสีย โครงการเลือกใช้ระบบบำบัดน้ำเสียชนิดติดกับที่ (On Site) เป็นระบบเกรอะ-กรองไร้อากาศชนิดมีตัวกลางยึดเกาะ ปริมาตร 1,600 ลิตร สำหรับบ้านทุกหลัง จำนวน 54 ถัง และสำนักงานนิติบุคคล จำนวน 1 ถัง และเลือกใช้ระบบบำบัดน้ำเสียเป็นถังบำบัดสำเร็จรูป ชนิดเติมอากาศเลี้ยงตะกอนเวียนกลับ (Aeration activated sludge process, A/S) จำนวน 1 ชุด ปริมาตร 60.00 ลูกบาศก์เมตร/วัน สำหรับบำบัดน้ำเสียรวมของโครงการ

ประสิทธิภาพการบำบัดน้ำเสีย ระบบบำบัดน้ำเสียรวมของโครงการได้ถูกออกแบบให้มีประสิทธิภาพในการบำบัดน้ำเสียให้เหลือค่าความสกปรก (BOD) ไม่เกิน 40 มิลลิกรัม/ลิตร เพื่อให้ผ่านเกณฑ์มาตรฐานคุณภาพน้ำทิ้งจากอาคารประเภท ค ก่อนจะปล่อยน้ำทิ้งลงสู่ท่อระบายน้ำของโครงการชนิด ค.ส.ล. ขนาดเส้นผ่านศูนย์กลาง 0.60 เมตร พร้อมบ่อกักน้ำ ค.ส.ล. ซึ่งมีอยู่ตลอดแนวท่อระบายน้ำ เพื่อรวบรวมน้ำทิ้งมาสู่พื้นที่ส่วนด้านหน้าโครงการ ผ่านบ่อตรวจคุณภาพน้ำรวม พร้อมตะแกรงดักมูลฝอย แล้วระบายลงสู่ท่อระบายน้ำริมถนนสาธารณะประโยชน์ต่อไป

#### ● ระบบระบายน้ำ

ระบบระบายน้ำของโครงการเป็นระบบแยกท่อน้ำทิ้งและน้ำฝนออกจากกัน แต่ใช้แนวเส้นท่อเดียวกัน โดยท่อรวบรวมน้ำทิ้งชนิด PE ขนาดเส้นผ่านศูนย์กลาง 6 นิ้ว จะถูกร้อยผ่านบ่อกักน้ำฝนชนิด ค.ส.ล. ขนาด 0.80x0.80 เมตร ซึ่งมีแนวท่อระบายน้ำภายในโครงการ โดยมีรายละเอียด ดังนี้

##### ระบบระบายน้ำทิ้ง

น้ำทิ้งที่ผ่านการบำบัดแล้วจนเหลือค่าความสกปรก (BOD) ไม่เกิน 40 มิลลิกรัม/ลิตร จะถูกปล่อยลงสู่บ่อตรวจคุณภาพน้ำทิ้งขนาด 0.50x0.50x0.50 เมตร ประจำบ้านแต่ละหลัง รวบรวมเข้าสู่ถังบำบัดน้ำเสียชนิดเติมอากาศ ขนาดอัตราการบำบัด 60.00 ลูกบาศก์เมตร/วัน จากนั้นจะระบายออกสู่บ่อตรวจคุณภาพน้ำทิ้งขนาด 1.0x1.0x1.0 เมตร ซึ่งอยู่บริเวณด้านหน้าแปลงที่ดินที่ 47 ก่อนระบายออกสู่ท่อระบายน้ำริมถนนสาธารณะประโยชน์ต่อไป



### ระบบระบายน้ำฝน

น้ำฝนภายในพื้นที่โครงการบางส่วนจะไหลซึมลงสู่ชั้นใต้ดินและบางส่วนจะไหลไปตามความลาดเอียงของพื้นที่ในแต่ละส่วน ลงสู่ท่อรวบรวมน้ำฝนของโครงการขนาดเส้นผ่านศูนย์กลาง 0.60 เมตร พร้อมบ่อพักน้ำ ค.ส.ล. ขนาด 0.80x0.80 เมตร ซึ่งมีอยู่ตลอดแนวท่อระบายน้ำ เพื่อระบายลงสู่บ่อหนองน้ำฝน ขนาด 5.00x25.00 เมตร ลึก 2.50 เมตร (ความลึกเก็บกักจริง 2.40 เมตร) ปริมาตรรวม 300.00 ลูกบาศก์เมตร บริเวณด้านหน้าแปลงที่ดินที่ 54 ก่อนระบายออกสู่ท่อระบายน้ำริมถนนสาธารณะประโยชน์ต่อไป

#### ● การจัดการมูลฝอย

ปริมาณมูลฝอย มูลฝอยที่เกิดขึ้นจากโครงการประมาณ 270.00 กิโลกรัม/วัน หรือ 810.00 ลิตร/วัน โดยคำนวณจากจำนวนบ้านทั้งหมด 54 หลัง มีผู้อยู่อาศัย 5 คนต่อบ้าน 1 หลัง (รวมมีผู้อยู่อาศัยภายในโครงการทั้งหมด 270 คน)

โดยบ้านแต่ละหลังมีปริมาณมูลฝอยเกิดขึ้น 5 กิโลกรัม/วัน หรือ 15 ลิตร/วัน (คำนวณจาก : ผู้อยู่อาศัย 5 คนต่อบ้าน 1 หลัง) ซึ่งถังรองรับมูลฝอยรวมที่โครงการได้จัดเตรียมไว้มีขนาด 120 ลิตร ประจำบ้านแต่ละหลัง สามารถรองรับปริมาณมูลฝอยที่เกิดขึ้นจากบ้านแต่ละหลังได้อย่างเพียงพอ

การจัดการมูลฝอย สำหรับการเก็บรวบรวมและแยกประเภทมูลฝอย โครงการได้กำหนดให้ผู้พักอาศัยในบ้านแต่ละหลังเป็นผู้เก็บรวบรวมและแยกประเภทมูลฝอยที่เกิดขึ้นภายในบ้านของตนเอง ซึ่งจะมีการคัดแยกเป็น มูลฝอยที่สามารถนำกลับมาใช้ใหม่ได้ (มูลฝอยแห้ง หรือมูลฝอยรีไซเคิล) และมูลฝอยที่ไม่สามารถนำกลับมาใช้ใหม่ (มูลฝอยอินทรีย์) โดยมูลฝอยที่สามารถนำกลับมาใช้ใหม่จะถูกรวบรวมเพื่อนำกลับมาใช้ใหม่ หรือนำไปขายร้านรับซื้อของเก่า ส่วนมูลฝอยที่ไม่สามารถนำกลับมาใช้ใหม่จะเก็บรวบรวมใส่ถุงดำ พร้อมมัดปากถุงอย่างมิดชิด ก่อนนำไปทิ้งยังถังรองรับมูลฝอยรวมของโครงการมีขนาด 120 ลิตร ซึ่งวางอยู่บริเวณหน้าบ้านแต่ละหลัง เพื่อรอการเก็บขนของบริษัทเอกชนที่ได้รับอนุญาตและขึ้นทะเบียนกับเทศบาลตำบลคลองเข้ามาเก็บขนไปกำจัดต่อไป

ทั้งนี้ เนื่องจากโครงการมีลักษณะเป็นโครงการจัดสรรที่ดิน ซึ่งไม่มีห้องพักมูลฝอยรวมแต่อย่างใด โดยขยะที่เกิดจากบ้านพักอาศัยแต่ละหลัง จะถูกรวบรวมและทิ้งภายในถังรองรับมูลฝอยของบ้านแต่ละหลังเท่านั้น ดังนั้น จึงไม่มีน้ำเสียที่เกิดจากห้องพักมูลฝอยแต่อย่างใด โดยน้ำเสียที่เกิดขึ้นจะมีเพียงน้ำที่เกิดจากการล้างทำความสะอาดถังมูลฝอยเท่านั้น ซึ่งมีปริมาณน้อยมาก

โครงการได้กำหนดตำแหน่งวางถังรองรับมูลฝอยไว้บริเวณหน้าบ้านชิดแนวเขตที่ดินของบ้านแต่ละหลังให้มากที่สุด เพื่อให้สะดวกต่อการจัดเก็บขนมูลฝอยที่จะเข้ามาเก็บขนไปกำจัดต่อไป และผู้พักอาศัยต้องดูแลไม่ให้ถังรองรับมูลฝอยของบ้านตัวเองออกไปอยู่บนถนนสาธารณะของแปลงจัดสรร เพื่อไม่ให้กีดขวางการสัญจรไป-มาของรถผู้พักอาศัยภายในโครงการ

### ● ระบบไฟฟ้า

โครงการได้ขอรับการบริการจ่ายกระแสไฟฟ้าจากการไฟฟ้าส่วนภูมิภาค จังหวัดภูเก็ต โดยโครงการจะติดตั้งหม้อแปลงไฟฟ้า จำนวน 1 จุด คือ บริเวณระหว่างแปลงที่ดินที่ 46 และแปลงที่ดินที่ 54 ซึ่งมีขนาด 500 kVA เพื่อปรับแรงดันไฟฟ้า และติดตั้งเสาไฟฟ้า และเดินสายไฟฟ้าทั้งหมดภายในโครงการ โดยเฉลี่ยบ้าน 2 หลัง จะติดตั้งเสาไฟฟ้า 1 ต้น พร้อมกันนี้ ได้ติดตั้งมิเตอร์ไฟฟ้าให้กับบ้านแต่ละหลัง ก่อนที่จะแจกจ่ายกระแสไฟฟ้าไปยังอุปกรณ์ไฟฟ้าและสิ่งอำนวยความสะดวกต่างๆ ภายในบ้านแต่ละหลังต่อไป

### ● ระบบป้องกันอัคคีภัยและระบบดับเพลิง

โครงการได้ติดตั้งหัวจ่ายน้ำดับเพลิงจำนวน 6 จุด ซึ่งกระจายอยู่ในตำแหน่งต่างๆ ภายในโครงการ ติดกับแปลงที่ดินที่ 5 แปลงที่ดินที่ 12 แปลงที่ดินที่ 23 แปลงที่ดินที่ 32 แปลงที่ดินที่ 39 และแปลงที่ดินที่ 53 เพื่อให้สามารถต่อสายฉีดน้ำเข้าดับเพลิงได้ทันทีที่เกิดเหตุเพลิงไหม้ โดยใช้น้ำจากการประปาส่วนภูมิภาค จังหวัดภูเก็ต เป็นแหล่งน้ำในการดับเพลิง ซึ่งการติดตั้งระบบป้องกันอัคคีภัยของโครงการดังกล่าว คาดว่าจะช่วยลดระดับความรุนแรงและสามารถแก้ปัญหาในเบื้องต้นที่อาจจะเกิดขึ้นได้ ทำให้สามารถใช้ดับเพลิงได้ทันที

นอกจากนี้ เพื่อเป็นการสนับสนุนนโยบายของจังหวัดภูเก็ต ที่ขอให้สถานประกอบการมีส่วนช่วยสอดส่องดูแลกรณีเกิดเหตุการณ์ต่างๆ ภายในจังหวัดภูเก็ต โครงการได้ติดตั้งกล้องโทรทัศน์วงจรปิดของโครงการ จำนวน 9 จุด คือ บริเวณด้านทิศเหนือติดกับถนนสาธารณะ จำนวน 3 จุด บริเวณด้านทิศตะวันตกติดกับถนนสาธารณะ จำนวน 3 จุด และบริเวณภายในพื้นที่โครงการด้านทิศตะวันออก จำนวน 3 จุด เพื่อให้สามารถบันทึกภาพบริเวณด้านหน้าพื้นที่โครงการได้ครอบคลุมมากที่สุด

### ● ระบบการจราจร

การคมนาคมเข้าสู่โครงการ จะใช้ซอยศาลเจ้ากวนอูเป็นเส้นทางหลัก ซึ่งมีสภาพเป็นถนนลาดยางจำนวน 2 ช่องจราจร ไม่มีเกาะกลางถนน ผิวจราจรกว้างประมาณ 6.00 เมตร โดยมีระยะทางจากแยกถนนเจ้าฟ้าตะวันออกประมาณ 620 เมตร โดยพื้นที่โครงการอยู่ติดกับถนนดังกล่าวทางด้านขวามือ

การคมนาคมภายในโครงการ ถนนสายหลักของโครงการ มีลักษณะเป็นถนนลาดยาง มีผิวจราจรกว้างประมาณ 6.00 เมตร ซึ่งเป็นทางเข้า-ออก หลักของโครงการ หลังจากนั้นจะเลี้ยวเข้าสู่ถนนภายในโครงการ มีลักษณะเป็นถนน ค.ส.ล. จำนวน 2 ช่องจราจร มีความกว้าง 8.00 เมตร เพื่อเข้าสู่บ้านแต่ละหลังต่อไป

### ● การจัดการพื้นที่สีเขียว

โครงการได้จัดพื้นที่สีเขียว คือ พื้นที่สวนสาธารณะ จำนวน 1 แห่ง ขนาดพื้นที่ 247.72 ตารางเมตร คิดเป็นร้อยละ 5.15 ของพื้นที่จัดจำหน่าย นอกจากนี้โครงการยังจัดให้มีพื้นที่ปลูกไม้ยืนต้นไม่น้อยกว่าร้อยละ 25 ของพื้นที่สีเขียวดังกล่าว ซึ่งโครงการได้ออกแบบให้มีพื้นที่ไม้ยืนต้นภายในพื้นที่สวนสาธารณะ ขนาดพื้นที่ 75.82 ตารางเมตร คิดเป็นร้อยละ 30.61 ของพื้นที่สีเขียว เพื่อเป็นสถานที่พักผ่อนสำหรับผู้อยู่อาศัยภายในโครงการ

● **เปรียบเทียบรายละเอียดการดำเนินการของโครงการที่เปลี่ยนแปลงหรือแตกต่างไปจากรายละเอียดที่เสนอไว้ในรายงานผลกระทบสิ่งแวดล้อมเบื้องต้น**

จากการสำรวจภาคสนาม รวมทั้งสอบถามจากเจ้าหน้าที่ที่เกี่ยวข้องกับโครงการ (มิถุนายน, 2566) พบว่า การดำเนินการของโครงการที่เปลี่ยนแปลงไปจากรายละเอียดที่เสนอไว้ในรายงานผลกระทบสิ่งแวดล้อมเบื้องต้น คือ

1. จากเล่มรายงานผลกระทบสิ่งแวดล้อมเบื้องต้น ระบุว่า โครงการจัดให้มีการติดตั้งระบบบำบัดเสียรวมจำนวน 1 จุด ตั้งอยู่บริเวณใต้ถนนภายในโครงการใกล้กับบ้านทวนแฮส 2 ชั้น แปลงที่ 54

● ทั้งนี้ จากการลงสำรวจพื้นที่ พบว่า โครงการได้ดำเนินการเปลี่ยนตำแหน่งระบบบำบัดน้ำเสียรวมไปอยู่ใกล้กับบ้านทวนแฮสชั้นเดียว แปลงที่ 1 หลังจากนั้นน้ำทิ้งที่ผ่านการบำบัดแล้ว จะผ่านบ่อตรวจคุณภาพน้ำ พร้อมตะแกรงดักมูลฝอย แล้วระบายลงสู่ท่อระบายน้ำริมถนนสาธารณะประโยชน์ต่อไป

2. จากเล่มรายงานผลกระทบสิ่งแวดล้อมเบื้องต้น ระบุว่า ติดป้ายชื่อโครงการเมื่อใกล้บริเวณทางเข้าพื้นที่โครงการ พร้อมลูกศรแสดงทางเข้าสู่โครงการ

● ทั้งนี้ จากการลงสำรวจพื้นที่ รวมทั้งสอบถามเจ้าหน้าที่ที่เกี่ยวข้องกับโครงการ (มิถุนายน, 2566) พบว่า ปัจจุบันโครงการยังไม่ได้ดำเนินการติดตั้งป้ายชื่อโครงการบริเวณใกล้ทางเข้า-ออก แต่ได้จัดให้มีป้ายแสดงทางเข้า-ออกโครงการไว้แล้ว

3. จากเล่มรายงานผลกระทบสิ่งแวดล้อมเบื้องต้น ระบุว่า จัดให้มีสัญญาณลดความเร็วเพื่อชะลอความเร็วของรถบนถนน

● ทั้งนี้ จากการลงสำรวจพื้นที่ รวมทั้งสอบถามเจ้าหน้าที่ที่เกี่ยวข้องกับโครงการ (มิถุนายน, 2566) พบว่า โครงการไม่ได้ดำเนินการจัดให้มีสัญญาณลดความเร็ว เพื่อชะลอความเร็วของรถบนถนน แต่อย่างไรก็ตาม โครงการได้จัดให้มีป้ายเตือนผู้ขับขี่ภายในโครงการให้ใช้ความเร็วไม่เกิน 20 กิโลเมตร/ชั่วโมง และจัดให้มีป้ายเตือนขับระมัดระวังรถเข้า-ออก

## 2. ความเป็นมาของการจัดทำรายงาน

โครงการจัดสรรที่ดิน เดอะริช นาบอน เป็นโครงการประกอบกิจการประเภทจัดสรรที่ดินขนาดเล็ก จำนวน 54 แปลง และสำนักงานนิติบุคคลพร้อมอาคาร รวมทั้งพื้นที่สีเขียวและสาธารณูปโภคต่างๆ จัดเป็นโครงการที่ต้องจัดทำรายงานผลกระทบสิ่งแวดล้อมเบื้องต้น ตามประกาศกระทรวงทรัพยากรธรรมชาติและสิ่งแวดล้อม เรื่อง กำหนดเขตพื้นที่และมาตรการคุ้มครองสิ่งแวดล้อมในบริเวณ พื้นที่จังหวัดภูเก็ต พ.ศ. 2553 ข้อ 13 (6) การจัดสรรที่ดินตามกฎหมายว่าด้วยการจัดสรรที่ดินเพื่อเป็นที่อยู่อาศัยหรือเพื่อประกอบการพาณิชย์ ที่มีจำนวนที่ดินแปลงย่อยไม่ถึง 250 แปลง และมีเนื้อที่ไม่เกิน 100 ไร่ ต้องจัดทำรายงานผลกระทบสิ่งแวดล้อมเบื้องต้นเสนอต่อสำนักงานนโยบายและแผนทรัพยากรธรรมชาติและสิ่งแวดล้อม และสำนักงานทรัพยากรธรรมชาติและสิ่งแวดล้อมจังหวัดภูเก็ต เพื่อพิจารณาให้ความเห็นชอบก่อนดำเนินการขออนุญาตก่อสร้าง ทั้งนี้ เมื่อโครงการได้รับการเห็นชอบรายงานผลกระทบสิ่งแวดล้อมเบื้องต้นแล้ว โครงการต้องบันทึกผลการติดตามตรวจสอบการปฏิบัติตามมาตรการ ตามแบบรายงานผลการปฏิบัติตามมาตรการป้องกันและแก้ไขผลกระทบสิ่งแวดล้อม และมาตรการ

ติดตามตรวจสอบคุณภาพสิ่งแวดล้อมตามที่เสนอไว้ในรายงาน และส่งผลการดำเนินการมายังหน่วยงานผู้อนุญาต และจังหวัดปีละ 2 ครั้งในเดือนกรกฎาคมและธันวาคมของทุกปี

รายงานฉบับนี้เป็นรายงานผลการปฏิบัติตามมาตรการป้องกันและแก้ไขผลกระทบสิ่งแวดล้อม และมาตรการติดตามตรวจสอบคุณภาพสิ่งแวดล้อมของโครงการจัดสรรที่ดิน เดอะริช นาบอน ในระยะดำเนินการ ของบริษัท โมเดอร์น 79 จำกัด ฉบับประจำเดือนกุมภาพันธ์-มิถุนายน พ.ศ. 2566 (ส่งรายงานในเดือนกรกฎาคม พ.ศ. 2566) ตามประกาศกระทรวงทรัพยากรธรรมชาติและสิ่งแวดล้อม เรื่อง หลักเกณฑ์ และวิธีการจัดทำรายงานผลการปฏิบัติตามมาตรการที่กำหนดไว้ในรายงานการประเมินผลกระทบสิ่งแวดล้อมซึ่งผู้ดำเนินการ หรือผู้ขออนุญาตจะต้องจัดทำเมื่อได้รับอนุญาตให้ดำเนินการโครงการหรือกิจการแล้ว พ.ศ. 2561 โดยได้มอบหมายให้ บริษัท เพียว แอคควา จำกัด จัดทำรายงานผลการปฏิบัติตามมาตรการป้องกันและแก้ไขผลกระทบสิ่งแวดล้อม และมาตรการติดตามตรวจสอบคุณภาพสิ่งแวดล้อม เพื่อนำเสนอต่อสำนักงานทรัพยากรธรรมชาติและสิ่งแวดล้อม จังหวัดภูเก็ตพิจารณา

บริษัทที่ปรึกษาได้รับมอบอำนาจให้จัดทำรายงานฯ ฉบับนี้ในเดือนกุมภาพันธ์ 2566 ดังนั้น ในเดือนมกราคม 2566 จึงไม่มีผลการปฏิบัติตามมาตรการป้องกันและแก้ไขผลกระทบสิ่งแวดล้อม และมาตรการติดตามตรวจสอบคุณภาพสิ่งแวดล้อมของโครงการจัดสรรที่ดิน เดอะริช นาบอน ในระยะดำเนินการ

### 3. แผนการดำเนินการตามมาตรการป้องกันและแก้ไขผลกระทบสิ่งแวดล้อม และมาตรการติดตามตรวจสอบคุณภาพสิ่งแวดล้อม

#### 3.1 การจัดทำรายงาน

บริษัท เพียว แอคควา จำกัด จะจัดทำรายงานผลการปฏิบัติตามมาตรการป้องกันและแก้ไขผลกระทบสิ่งแวดล้อม และมาตรการติดตามตรวจสอบคุณภาพสิ่งแวดล้อม ปีละ 2 ครั้ง คือ ภายในเดือนกรกฎาคม (รวบรวมผลการติดตามตรวจสอบของเดือนมกราคม ถึงเดือนมิถุนายน) และภายในเดือนธันวาคม (รวบรวมผลการติดตามตรวจสอบของเดือนกรกฎาคม ถึงเดือนธันวาคม) และส่งรายงานฯ มายังสำนักงานทรัพยากรธรรมชาติและสิ่งแวดล้อมจังหวัดภูเก็ต จำนวน 2 ฉบับ พร้อม CD-ROM 2 ชุด

บริษัทที่ปรึกษาได้รับมอบอำนาจให้จัดทำรายงานฯ ฉบับนี้ในเดือนกุมภาพันธ์ 2566 ดังนั้น ในเดือนมกราคม 2566 จึงไม่มีผลการปฏิบัติตามมาตรการป้องกันและแก้ไขผลกระทบสิ่งแวดล้อม และมาตรการติดตามตรวจสอบคุณภาพสิ่งแวดล้อมของโครงการจัดสรรที่ดิน เดอะริช นาบอน ในระยะดำเนินการ

#### 3.2 การตรวจสอบคุณภาพสิ่งแวดล้อม

บริษัท เพียว แอคควา จำกัด จะทำการตรวจสอบการปฏิบัติตามเงื่อนไขของมาตรการและป้องกันและแก้ไขผลกระทบสิ่งแวดล้อม รวบรวมข้อมูลการปฏิบัติตามเงื่อนไขตามที่มาตรการกำหนดไว้ในรายงานผลกระทบสิ่งแวดล้อมเบื้องต้น พร้อมทั้งเสนอแนะปัญหาและอุปสรรคในการปฏิบัติ ตลอดจนเสนอแนะแนวทางแก้ไข

4. แผนการดำเนินการตามมาตรการป้องกันและแก้ไขผลกระทบสิ่งแวดล้อม และมาตรการติดตามตรวจสอบคุณภาพสิ่งแวดล้อม ในระยะดำเนินการ

ตารางที่ 1-1 รายการแผนการดำเนินการตามมาตรการป้องกันและแก้ไขผลกระทบสิ่งแวดล้อม และมาตรการติดตามตรวจสอบคุณภาพสิ่งแวดล้อม ในระยะดำเนินการ  
โครงการจัดสรรที่ดิน เดอะริช นาบอน

[illegible]

## บทที่ 2

## บทที่ 2 ผลการดำเนินการตามมาตรการป้องกัน และแก้ไขผลกระทบสิ่งแวดล้อม

---

บริษัท เพียว แอคควา จำกัด ได้ดำเนินการจัดทำตารางเปรียบเทียบมาตรการป้องกันและแก้ไขผลกระทบสิ่งแวดล้อมที่กำหนดไว้ในรายงานผลกระทบสิ่งแวดล้อมเบื้องต้น และการปฏิบัติตามมาตรการป้องกันและแก้ไขผลกระทบสิ่งแวดล้อมตามจริง พร้อมทั้งเสนอมาตรการป้องกันและแก้ไขผลกระทบสิ่งแวดล้อมที่เปลี่ยนแปลงแตกต่างไปจากรายละเอียดหรือมาตรการที่เสนอไว้ในรายงานผลกระทบสิ่งแวดล้อมเบื้องต้นที่ผ่านความเห็นชอบแล้ว รายละเอียดดังตารางที่ 2-1

ตารางที่ 2-1 รายการผลการดำเนินการตามมาตรการป้องกันและลดผลกระทบสิ่งแวดล้อม (ระยะดำเนินการ)

เงื่อนไขตามมาตรการ	ผลการปฏิบัติตามมาตรการ		อ้างอิง	ปัญหา อุปสรรคที่ไม่สามารถปฏิบัติตามมาตรการและแนวทางแก้ไข
	ปฏิบัติ	ไม่ปฏิบัติ		
<b>1. ทรัพยากรกายภาพ</b> <b>1.1 การปรับเปลี่ยน/ปรับถมพื้นที่</b> <ol style="list-style-type: none"> <li>ต้องช่วยกันดูแลพื้นที่ที่เททับด้วยซีเมนต์ และสวนสาธารณะ ให้อยู่ในสภาพดีอยู่เสมอ</li> <li>ปรับปรุงพื้นที่โครงการและบริเวณข้างเคียง ให้มีความกลมกลืนและใกล้เคียงกับสภาพภูมิประเทศเดิมมากที่สุด</li> <li>ดูแลสภาพพื้นที่โครงการให้อยู่ในสภาพดีอยู่เสมอ หากพบว่าเกิดหลุมหรือแอ่งน้ำขัง ต้องซ่อมแซมทันที เนื่องจากอาจเกิดการชะล้างพังทลายเป็นหลุมใหญ่ได้</li> </ol>	<div>✓</div> <div>✓</div> <div>✓</div>		ภาคผนวก ค-1	
<b>1.2 การเปิดหน้าดิน/การขุด/การเคลื่อนย้าย/การปรับถม</b> <ol style="list-style-type: none"> <li>ดูแลการระบายน้ำในพื้นที่โครงการอยู่เสมอ เพื่อป้องกันการพังทลายของดินบริเวณสนามหญ้า และสวนสาธารณะ</li> <li>เจ้าของโครงการต้องแนะนำ และประชาสัมพันธ์ให้ผู้ซื้อบ้าน ช่วยกันดูแลสภาพพื้นที่ทั่วไปในโครงการ ไม่ให้เกิดความเสียหายสภาพดีอยู่เสมอ</li> <li>ประชาสัมพันธ์ให้เจ้าของบ้านช่วยกันดูแลสภาพสวนสาธารณะ ให้อยู่ในสภาพดีอยู่เสมอ</li> <li>ช่วยกันดูแลทำความสะอาดพื้นที่โครงการ ให้สะอาดอยู่เสมอเพื่อไม่ให้มีฝุ่นฟุ้งกระจาย</li> </ol>	<div>✓</div> <div>✓</div> <div>✓</div> <div>✓</div>		ภาคผนวก ค-2	
<b>1.3 คุณภาพอากาศ</b> <ol style="list-style-type: none"> <li>พยายามหลีกเลี่ยงกิจกรรมที่อาจก่อให้เกิดการฟุ้งกระจายของฝุ่น</li> <li>ช่วยกันบำรุงดูแลรักษาต้นไม้และสนามหญ้าในสวนสาธารณะให้สมบูรณ์อยู่เสมอ</li> <li>ปลูกต้นไม้ในสวนของตน เพื่อสร้างความร่มรื่นและลดมลพิษ</li> <li>ฉีดพรมน้ำบริเวณหน้าบ้านเป็นครั้งคราว เพื่อลดการฟุ้งกระจายของฝุ่น</li> <li>ต้องช่วยกันดูแลสภาพถนนภายในโครงการไม่ให้ชำรุดเสียหาย หากเกิดการชำรุดควรทำการซ่อมแซมทันที เพื่อป้องกันฝุ่นละอองที่จะเกิดขึ้น</li> </ol>	<div>✓</div> <div>✓</div> <div>✓</div> <div>✓</div> <div>✓</div>		ภาคผนวก ค-2	



ตารางที่ 2-1 รายการผลการดำเนินการตามมาตรการป้องกันและลดผลกระทบสิ่งแวดล้อม (ระยะดำเนินการ)

เงื่อนไขตามมาตรการ	ผลการปฏิบัติตามมาตรการ		อ้างอิง	ปัญหา อุปสรรคที่ไม่สามารถปฏิบัติตามมาตรการและแนวทางแก้ไข
	ปฏิบัติ	ไม่ปฏิบัติ		
6. จำกัดความเร็วรถขณะวิ่งภายในโครงการไม่ให้เกิน 20 กม./ชม. เพื่อลดปริมาณเขม่าควันที่จะเกิดขึ้น	✓			
<b>1.4 เลี่ยงและการสันสะเทือน</b> 1. ผู้พักอาศัยต้องหลีกเลี่ยงกิจกรรมที่อาจก่อให้เกิดเสียงดังรบกวนบ้านข้างเคียง 2. ผู้พักอาศัยต้องจำกัดความเร็วรถขณะวิ่งภายในโครงการไม่ให้เกิน 20 กม./ชม. 3. หากมีกิจกรรมที่ทำให้เกิดเสียงดังรบกวนบ้านข้างเคียง ต้องแจ้งให้ผู้อยู่อาศัยข้างเคียงทราบล่วงหน้า 4. ช่วยกันดูแลสภาพของถนนในพื้นที่โครงการมิให้เกิดการชำรุดเสียหาย หากเกิดการชำรุดควรแจ้งผู้ที่เกี่ยวข้องมาทำการซ่อมแซมทันที เนื่องจากอาจเกิดเสียงดังอันตราย และแรงสั่นสะเทือนได้เมื่อรถวิ่งตกลงในหลุม	✓ ✓ ✓ ✓		ภาคผนวก ค-2	
<b>2. ทรัพยากรสิ่งแวดล้อมชีวภาพ</b> <b>2.1 ทรัพยากรชีวภาพทางบก</b> 1. ประชาสัมพันธ์ให้ผู้พักอาศัยในโครงการ ช่วยกันดูแลสภาพสวนสาธารณะ และต้นไม้ในโครงการ 2. ปลูกไม้ดอก ไม้ประดับ เพื่อสร้างความร่มรื่นให้แก่บ้าน และชุมชนที่ตนอยู่อาศัย 3. ช่วยกันดูแลระบบสาธารณูปโภคต่างๆ ของโครงการให้อยู่ในสภาพที่ดีอยู่เสมอ	✓ ✓ ✓		ภาคผนวก ค-2	
<b>2.2 ทรัพยากรชีวภาพทางน้ำ</b> 1. ไม่มีผลกระทบเนื่องจากพื้นที่โครงการไม่ได้อยู่ติดแหล่งน้ำธรรมชาติหรือทางน้ำสาธารณะตัดผ่านแต่อย่างใด	-	-	-	-
<b>3. คุณค่าการใช้ประโยชน์ของมนุษย์</b> <b>3.1 การใช้น้ำ</b> 1. ประชาสัมพันธ์ให้เจ้าของบ้านแต่ละหลังช่วยกันประหยัดน้ำ และมีการรองรับน้ำฝนไว้ใช้ เพื่อดูแลปริมาณน้ำใช้ภายในโครงการให้มีความเพียงพอกับความต้องการอยู่เสมอ	✓		ภาคผนวก ค-3	

ตารางที่ 2-1 รายการผลการดำเนินการตามมาตรการป้องกันและลดผลกระทบสิ่งแวดล้อม (ระยะดำเนินการ)

เงื่อนไขตามมาตรการ	ผลการปฏิบัติตามมาตรการ		อ้างอิง	ปัญหา อุปสรรคที่ไม่สามารถปฏิบัติตามมาตรการและแนวทางแก้ไข
	ปฏิบัติ	ไม่ปฏิบัติ		
2. ผู้พักอาศัยต้องมีแหล่งสำรองน้ำใช้ภายในบ้านของตัวเองอย่างเพียงพอ เพื่อป้องกันปัญหาการขาดแคลนน้ำเมื่อน้ำประปาของโครงการหยุดไหลชั่วคราว 3. ผู้อยู่อาศัยในโครงการ ต้องช่วยกันตรวจสอบระบบน้ำใช้ อุปกรณ์ และสุขภัณฑ์ต่างๆ ทั้งของตนเอง และส่วนรวมให้อยู่ในสภาพพร้อมใช้งานได้เสมอ หากพบว่ามี การชำรุดเสียหายควรซ่อมแซมทันที 4. ประชาสัมพันธ์ให้เจ้าของบ้านแต่ละหลังเลือกใช้เครื่องสุขภัณฑ์ประเภทที่ประหยัดน้ำและดูแลให้มีสภาพที่ดีอยู่เสมอ	✓  ✓  ✓			
<b>3.2 การระบายน้ำและการป้องกันน้ำท่วม</b> 1. ติดตั้งตะแกรงดักขยะที่บ่อพักน้ำสุดท้าย เพื่อป้องกันขยะไปอุดตันท่อระบายน้ำ 2. หมั่นตรวจสอบระบบระบายน้ำ ระบบท่อ และอุปกรณ์ต่างๆ ให้อยู่ในสภาพพร้อมใช้งานได้อยู่เสมอ และซ่อมทันทีเมื่อพบว่าชำรุดเสียหาย 3. ต้องช่วยกันดูแลสภาพพื้นที่สีเขียวและต้นไม้ในโครงการให้สมบูรณ์อยู่เสมอ เนื่องจากจะช่วยดูดซับน้ำฝนได้ส่วนหนึ่ง 4. มีการขุดลอกตะกอนภายในบ่อพักน้ำเป็นประจำ และต้องดูแลทำความสะอาดภายในพื้นที่โครงการอย่างสม่ำเสมอ เพื่อป้องกันเศษวัสดุ เศษดินทรายลงไปอุดตันในท่อระบายน้ำ 5. ประชาสัมพันธ์และจัดให้มีป้ายห้ามทิ้งวัสดุต่าง ๆ ลงในท่อระบายน้ำ และบ่อพักน้ำ อันจะก่อให้เกิดปัญหาท่อระบายน้ำอุดตันได้	✓ ✓  ✓  ✓		ภาคผนวก ค-4	
<b>3.3 การจัดการน้ำเสียและคุณภาพน้ำทิ้ง</b> 1. ติดตั้งระบบบำบัดน้ำเสียให้ถูกต้องตามหลักวิชาการทางวิศวกรรมสุขาภิบาล 2. น้ำเสียจากกิจกรรมต่างๆ ภายในโครงการ ต้องผ่านระบบบำบัดน้ำเสียก่อนปล่อยลงสู่ท่อระบายน้ำสาธารณะ 3. รณรงค์และประชาสัมพันธ์ไม่ให้มีการทิ้งวัสดุหรือสิ่งอื่นใดที่ย่อยสลายไม่ได้ลงในโถส้วม	✓ ✓ ✓		ภาคผนวก ค-4	- โครงการได้เปลี่ยนตำแหน่งระบบบำบัดน้ำเสีย โดยในรายงานผลกระทบสิ่งแวดล้อมเบื้องต้นได้ระบุตำแหน่งระบบบำบัดน้ำเสียตั้งอยู่ใกล้กับบ้านทาวนเฮ้าส์ 2 ชั้น แปลงที่ 54 ซึ่งจากการลงสำรวจพื้นที่ พบว่า

ตารางที่ 2-1 รายการผลการดำเนินการตามมาตรการป้องกันและลดผลกระทบสิ่งแวดล้อม (ระยะดำเนินการ)

เงื่อนไขตามมาตรการ	ผลการปฏิบัติตามมาตรการ		อ้างอิง	ปัญหา อุปสรรคที่ไม่สามารถปฏิบัติตามมาตรการและแนวทางแก้ไข
	ปฏิบัติ	ไม่ปฏิบัติ		
4. ตรวจสอบระบบบำบัดน้ำเสียให้มีประสิทธิภาพอยู่เสมอ โดยการตรวจคุณภาพน้ำในบ่อตรวจคุณภาพน้ำเป็นประจำทุก 1 เดือน 5. สับตะกอนออกจากถังเกราะทุกๆ ระยะประมาณ 1-2 ปี/ครั้ง แม้ว่าตะกอนยังไม่เต็มก็ตาม และต้องให้น้ำเหลืออยู่ในถังเกราะประมาณ 2/3 ของถัง 6. เลือกใช้น้ำยาล้างห้องน้ำที่มีคุณสมบัติเป็นด่าง และใช้ในปริมาณเท่าที่จำเป็นเท่านั้น	✓  ✓  ✓			ปัจจุบันตำแหน่งระบบบำบัดน้ำเสียตั้งอยู่ใกล้กับบ้านทวนแฮ่สชั้นเดียว แปลงที่ 1
<b>3.4 การจัดการมูลฝอยและกากของเสีย</b> 1. รับผิดชอบให้ผู้พักอาศัยแยกประเภทมูลฝอย ก่อนนำมาทิ้งลงถังขยะ และต้องใส่ถุงดำมัดปากถุงอย่างมิดชิด 2. ประชาสัมพันธ์ให้ผู้พักอาศัยช่วยกันรักษาความสะอาดและทิ้งมูลฝอยบริเวณจุดที่จัดเตรียมไว้เท่านั้น 3. ผู้พักอาศัยควรหลีกเลี่ยงการใช้โฟมหรือพลาสติก 4. ผู้พักอาศัยควรเลือกใช้ผลิตภัณฑ์ชนิดเติม เพื่อลดปริมาณมูลฝอยของโครงการ 5. รับผิดชอบให้ผู้พักอาศัยนำมูลฝอยที่สามารถนำมาใช้อีกมาทำให้เกิดประโยชน์หรือขายให้กับผู้รับซื้อของเก่า เพื่อเป็นการลดปริมาณมูลฝอยของโครงการ 6. สำรวจปริมาณมูลฝอย ถ้าพบว่ามีปริมาณมากขึ้นควรเพิ่มจำนวนขนาดถังรองรับมูลฝอยให้เพียงพอ 7. จัดให้มีภาชนะรองรับขยะ ขนาด 120 ลิตร จำนวน 1 ถัง/แปลง 8. ตรวจสอบที่รองรับขยะให้อยู่ในสภาพดีอยู่เสมอ 9. ประชาสัมพันธ์ให้ลูกบ้านแยกขยะมูลฝอยภายในบ้านที่สามารถขายได้ก่อนนำไปรวบรวมใส่ถังรองรับมูลฝอย เพื่อรอการเก็บขนจากโครงการ ได้แก่ ขวด พลาสติก แก้ว เศษโลหะ กระป๋องน้ำอัดลม และเศษกระดาษ เป็นต้น 10. ส่งเสริมและเผยแพร่ประชาสัมพันธ์ผ่านทางแผ่นพับ ใบปลิว ให้ลูกบ้านในโครงการรู้จัก และเข้าใจหลักการ 5R คือ Rethink, Reduce, Reuse, Recycle และ Reform	✓  ✓  ✓  ✓  ✓  ✓  ✓  ✓  ✓		ภาคผนวก ค-5	

ตารางที่ 2-1 รายการผลการดำเนินการตามมาตรการป้องกันและลดผลกระทบสิ่งแวดล้อม (ระยะดำเนินการ)

เงื่อนไขตามมาตรการ	ผลการปฏิบัติตามมาตรการ		อ้างอิง	ปัญหา อุปสรรคที่ไม่สามารถปฏิบัติตามมาตรการและแนวทางแก้ไข
	ปฏิบัติ	ไม่ปฏิบัติ		
11. ส่งเสริมและจัดให้มีศูนย์เรียนรู้ และถ่ายทอดเทคโนโลยีการจัดการขยะอย่างยั่งยืนภายในโครงการ 12. การเก็บขนขยะอันตราย ให้เจ้าของโครงการดำเนินการให้เป็นไปตามประกาศจังหวัดภูเก็ต เรื่อง กำหนดประเภท ราคา และหลักเกณฑ์การนำส่งขยะอันตราย ณ ศูนย์กำจัดขยะมูลฝอยจังหวัดภูเก็ต	✓  ✓			
<b>3.5 การใช้ไฟฟ้า</b> 1. การเลือกใช้อุปกรณ์ไฟฟ้าในบ้านเรือน ควรเน้นประเภทที่ประหยัดพลังงาน 2. รมรณคใ้ผู้พักอาศัยช่วยกันประหยัดไฟฟ้า และติดป้ายให้ช่วยกันประหยัดไฟฟ้า 3. ไฟฟ้าข้างถนนและสวนสาธารณะ จะต้องมึระบบปิด-เปิดไฟอัตโนมัติที่ทำงานได้ดีเสมอ 4. ผู้พักอาศัยต้องดูแลสภาพอุปกรณ์ไฟฟ้าให้มีสภาพดีอยู่เสมอ 5. ประชาสัมพันธ์ให้ผู้พักอาศัย ดูแล และจัดระบบระบายอากาศในบ้านให้สามารถระบายได้ดีเสมอ เพื่อลดการใช้เครื่องปรับอากาศหรือพัดลมลงได้ 6. ผู้พักอาศัยต้องมีความรู้ และอุปกรณ์ซ่อมแซมไฟฟ้าเบื้องต้นประจำแต่ละบ้าน หากไม่สามารถซ่อมแซมได้ต้องให้ช่างไฟฟ้าที่มีความชำนาญเท่านั้นเข้ามาดูแล 7. เมื่ออุปกรณ์ไฟฟ้าภายในบ้านเกิดการชำรุดเสียหาย ต้องซ่อมแซมทันทีเพื่อป้องกันการเกิดเพลิงไหม้ ซึ่งจะนำความเสียหายมาสู่บ้านข้างเคียงในโครงการ 8. ต้องตรวจสอบระบบไฟฟ้าภายในบ้านอย่างรอบครอบก่อนออกจากบ้านทุกครั้ง	✓  ✓  ✓  ✓  ✓  ✓		ภาคผนวก ค-7	
<b>3.6 การคมนาคม</b> 1. จัดให้มีเจ้าหน้าที่รักษาความปลอดภัย เพื่อคอยอำนวยความสะดวกให้แก่ผู้ที่สัญจรผ่านไป-มาบริเวณทางเข้า-ออกของโครงการตลอด 24 ชั่วโมง 2. ติดป้ายชื่อโครงการเมื่อใกล้บริเวณทางเข้าพื้นที่โครงการ พร้อมลูกศรแสดงทางเข้าสู่โครงการ 3. ประชาสัมพันธ์ให้ใช้ความเร็วไม่เกิน 20 กม./ชม. ขณะที่ขับอยู่ในพื้นที่โครงการ	✓  ✓	✓	ภาคผนวก ค-6  ภาคผนวก ค-7	- จากการลงพื้นที่สำรวจ พบว่า ปัจจุบันโครงการยังไม่ได้ดำเนินการติดตั้งป้ายชื่อโครงการบริเวณใกล้ทางเข้า-ออก แต่ได้จัด

ตารางที่ 2-1 รายการผลการดำเนินการตามมาตรการป้องกันและลดผลกระทบสิ่งแวดล้อม (ระยะดำเนินการ)

เงื่อนไขตามมาตรการ	ผลการปฏิบัติตามมาตรการ		อ้างอิง	ปัญหา อุปสรรคที่ไม่สามารถปฏิบัติตามมาตรการและแนวทางแก้ไข
	ปฏิบัติ	ไม่ปฏิบัติ		
4. ติดตั้งป้ายเตือนให้ผู้พักอาศัยเพิ่มความระมัดระวัง เมื่อจะถึงบริเวณ 4 แยกทางเข้า-ออกโครงการ	✓			ให้มีป้ายแสดงทางเข้า-ออกโครงการไว้แล้ว
5. ไม่วางวัสดุหรือสิ่งของใดๆ ให้เป็นการกีดขวางการจราจร	✓			
6. ช่วยกันดูแลไฟส่องสว่างข้างถนน ให้มีสภาพดีอยู่เสมอ	✓			
7. ติดป้ายแสดงเส้นทาง	✓			
มาตรการป้องกันและแก้ไขผลกระทบบนถนนบริเวณแปลงที่ดินที่ 1-11				
1. จัดให้มีสัญญาณลดความเร็ว เพื่อชะลอความเร็วของรถบนถนน		✓	ภาคผนวก ค-7	- จากการลงพื้นที่สำรวจ พบว่า โครงการ
2. ติดตั้งป้ายเตือนให้ผู้พักอาศัยเพิ่มความระมัดระวังในการใช้ถนน	✓			ไม่ได้ดำเนินการจัดให้มีสัญญาณลดความเร็ว
3. จัดให้มีไฟส่องสว่างให้สามารถมองเห็นได้ชัดเจนในเวลากลางคืน	✓			เพื่อชะลอความเร็วของรถบนถนน แต่
4. ประชาสัมพันธ์ให้ผู้พักอาศัยในแปลงจัดสรรที่ 1-11 เพิ่มความระมัดระวังในการสัญจรบนถนนสาธารณะ	✓			อย่างไรก็ตามโครงการได้จัดให้มีป้ายเตือน
5. ไม่วางวัสดุหรือสิ่งของใดๆ ให้เป็นการกีดขวางการจราจร	✓			ผู้ขับขี่ภายในโครงการให้ใช้ความเร็วไม่เกิน
6. จัดให้มีเจ้าหน้าที่รักษาความปลอดภัยประจำทางเข้า-ออก แต่ละจุดเพื่ออำนวยความสะดวกในการสัญจรเข้า-ออกโครงการ สำหรับแปลงที่ 1-11 ซึ่งอยู่บริเวณทางด้านทิศเหนือ นั้น โครงการจะกำหนดให้มีเจ้าหน้าที่มาตรวจการณ์เป็นระยะๆ	✓		ภาคผนวก ค-6	20 กิโลเมตร/ชั่วโมง และจัดให้มีป้ายเตือน
มาตรการป้องกันและแก้ไขผลกระทบบนถนนบริเวณใกล้กับสวนสาธารณะ				
1. จัดให้มีสัญญาณลดความเร็ว เพื่อชะลอความเร็วของบนถนน		✓	ภาคผนวก ค-7	- จากการลงพื้นที่สำรวจ พบว่า โครงการ
2. ติดตั้งป้ายเตือนให้ผู้พักอาศัยเพิ่มความระมัดระวัง ในการใช้ถนน	✓			ไม่ได้ดำเนินการจัดให้มีสัญญาณลดความเร็ว
3. ไม่วางวัสดุหรือสิ่งของใดๆ ให้เป็นการกีดขวางการจราจร	✓			เพื่อชะลอความเร็วของรถบนถนน แต่
4. จัดให้มีไฟส่องสว่างให้สามารถมองเห็นได้ชัดเจนในเวลากลางคืน	✓			อย่างไรก็ตามโครงการได้จัดให้มีป้ายเตือนผู้
5. ติดป้ายแสดงตำแหน่ง/สัญลักษณ์ของพื้นที่สีเขียวให้สามารถมองเห็นได้ชัดเจน	✓			ขับขี่ภายในโครงการให้ใช้ความเร็วไม่เกิน
6. มีป้ายเตือนสำหรับผู้ที่ใช้ประโยชน์ในพื้นที่สีเขียวให้เพิ่มความระมัดระวัง เช่น ระวังเวลาข้ามถนน ดูแลเด็กในความปกครองไม่ให้วิ่งออกไปบนถนน เป็นต้น	✓			20 กิโลเมตร/ชั่วโมง และจัดให้มีป้ายเตือน
				ขีดระมัดระวังรถเข้า-ออก

ตารางที่ 2-1 รายการผลการดำเนินการตามมาตรการป้องกันและลดผลกระทบสิ่งแวดล้อม (ระยะดำเนินการ)

เงื่อนไขตามมาตรการ	ผลการปฏิบัติตามมาตรการ		อ้างอิง	ปัญหา อุปสรรคที่ไม่สามารถปฏิบัติตามมาตรการและแนวทางแก้ไข
	ปฏิบัติ	ไม่ปฏิบัติ		
<b>4. คุณค่าต่อคุณภาพชีวิต</b> <b>4.1 การป้องกันอัคคีภัย</b> <ol style="list-style-type: none"> <li>1. ตรวจสอบตราเหตุต่างๆ อันอาจจะก่อให้เกิดอัคคีภัย เช่น ระบบไฟฟ้า หรือกิจกรรมที่ใช้ไฟและเชื้อเพลิง เป็นต้น</li> <li>2. ก่อนออกจากบ้านต้องตรวจสอบตราเครื่องใช้ไฟฟ้า และปิดสวิตช์ไฟให้เรียบร้อย</li> <li>3. การใช้เตาแก๊สประกอบอาหาร ต้องใช้ความระมัดระวังเป็นพิเศษ</li> <li>4. ช่วยกันดูแลสภาพหัวจ่ายน้ำดับเพลิงให้อยู่ในสภาพพร้อมใช้งานอยู่เสมอ</li> <li>5. แต่ละบ้านเรือนควรมีการจัดเตรียมถังดับเพลิงไว้ใช้ในกรณีที่เกิดเหตุเพลิงไหม้และตรวจสอบประสิทธิภาพของถังดับเพลิงเป็นประจำทุกเดือน</li> <li>6. พยายามหลีกเลี่ยงกิจกรรมที่เสี่ยงต่อการเกิดอัคคีภัย</li> <li>7. ติดตั้ง Annunciator เพื่อกระจายเสียงประกาศเตือนในกรณีเกิดอัคคีภัย</li> </ol>	<p>✓</p> <p>✓</p> <p>✓</p> <p>✓</p> <p>✓</p> <p>✓</p>		ภาคผนวก ค-6	
<b>4.2 สภาพเศรษฐกิจและสังคม</b> <ol style="list-style-type: none"> <li>1. หากเกิดการร้องเรียนจากชุมชนข้างเคียงโครงการให้โครงการดำเนินการแก้ไขโดยด่วน และเร่งทำความเข้าใจกับชุมชน</li> </ol>	<p>✓</p>			
<b>4.3 การศึกษา</b> <ol style="list-style-type: none"> <li>1. การดำเนินโครงการไม่มีผลกระทบต่อสถานศึกษาในพื้นที่ใกล้เคียงโครงการแต่อย่างใด</li> </ol>	-	-	-	-
<b>4.4 ศาสนา ประเพณี และวัฒนธรรม</b> <ol style="list-style-type: none"> <li>1. ประชาสัมพันธ์ให้ผู้พักอาศัยภายในโครงการได้รับรู้ถึงกิจกรรมที่สำคัญต่างๆ เพื่อให้ผู้พักอาศัยปฏิบัติตามให้ถูกต้องเหมาะสม</li> </ol>	<p>✓</p>			
<b>4.5 การสาธารณสุข</b> <ol style="list-style-type: none"> <li>1. การดำเนินโครงการไม่มีผลกระทบต่อสาธารณสุขในพื้นที่ใกล้เคียงโครงการแต่อย่างใด</li> </ol>	-	-	-	-

ตารางที่ 2-1 รายการผลการดำเนินการตามมาตรการป้องกันและลดผลกระทบสิ่งแวดล้อม (ระยะดำเนินการ)

เงื่อนไขตามมาตรการ	ผลการปฏิบัติตามมาตรการ		อ้างอิง	ปัญหา อุปสรรคที่ไม่สามารถปฏิบัติตามมาตรการและแนวทางแก้ไข
	ปฏิบัติ	ไม่ปฏิบัติ		
<b>4.6 อาชีวอนามัยและความปลอดภัย</b> 1. จัดให้มีพนักงานรักษาความปลอดภัย เพื่อคอยดูแลความปลอดภัยภายในโครงการ ตลอด 24 ชั่วโมง 2. เจ้าของบ้านต้องจัดเก็บดูแลทรัพย์สินมีค่าของตนเองให้มิดชิดอยู่เสมอ 3. ช่วยกันสอดส่องดูแลพฤติกรรมของบุคคลภายนอกผู้ที่เข้า-ออกโครงการ 4. การเข้า-ออกจากบ้าน ควรล็อกกุญแจทุกครั้ง 5. ต้องเก็บรถเข้าบ้านทุกครั้ง ก่อนปิดประตูบ้าน พักผ่อนในช่วงเวลากลางคืน 6. จัดระบบการจราจรภายในโครงการให้มีความสะดวก ปลอดภัย เพื่อป้องกันการเกิดอุบัติเหตุ	✓  ✓ ✓ ✓ ✓ ✓		ภาคผนวก ค-6	
<b>4.7 สุขภาพและทัศนียภาพ</b> 1. ปลุกต้นไม้และจัดสวนสาธารณะภายในโครงการให้มีความสวยงาม ร่มรื่นเพื่อใช้เป็นที่พักผ่อนหย่อนใจของผู้พักอาศัย 2. ดูแลรักษาต้นไม้ สนามหญ้า และสวนหย่อม ภายในโครงการ โดยรดน้ำและบำรุงรักษาทุกวัน พร้อมทั้งตัดแต่งต้นไม้ให้สวยงามและไม่เกะกะการใช้สอย 3. ช่วยกันดูแลรักษาความสะอาดบริเวณพื้นที่โครงการอยู่เสมอ 4. ดูแลความสะอาดของบ้านเรือนของตนเองอย่างสม่ำเสมอ 5. การเก็บรวบรวมมูลฝอย ต้องใส่ถุงดำและมัดปากอย่างมิดชิด 6. ติดตั้งไฟส่องสว่างบริเวณภายในสวนสาธารณะและริมถนนภายในโครงการ 7. การรดน้ำสนามหญ้าให้รดน้ำด้วยสปริงเกอร์ที่มีอยู่ หรือจะติดตั้งเครื่องปั้มน้ำสูบน้ำจากบ่อน้ำที่มีอยู่ไปรดให้ทั่วบริเวณสวน โดยต้องรดให้มีความชุ่มชื้นจนทำให้สนามหญ้ามีสภาพเขียวสม่ำเสมอตลอดทั้งปี 8. การใส่ปุ๋ยบำรุงและยากำจัดวัชพืช ทางเทศบาลเป็นผู้จัดหาและกำหนดปริมาณการใส่ปุ๋ยบำรุงหญ้าให้ใส่ปุ๋ยอย่างน้อย 3 เดือนต่อครั้ง และให้เติมดิน Top soft ปรับระดับพื้นสนามหญ้า เมื่อเห็นว่าสนามหญ้ามีสภาพเป็นหลุม-บ่อ และหาก	✓  ✓ ✓ ✓ ✓ ✓ ✓		ภาคผนวก ค-2	

ตารางที่ 2-1 รายการผลการดำเนินการตามมาตรการป้องกันและลดผลกระทบสิ่งแวดล้อม (ระยะดำเนินการ)

เงื่อนไขตามมาตรการ	ผลการปฏิบัติตามมาตรการ		อ้างอิง	ปัญหา อุปสรรคที่ไม่สามารถปฏิบัติตามมาตรการและแนวทางแก้ไข
	ปฏิบัติ	ไม่ปฏิบัติ		
<p>หน้าตายเนื่องจากการมีโรค หรือแมลงทำลาย อันได้แก่ มด ปลวก และอื่นๆ ให้ดำเนินการกำจัดแมลงเหล่านั้นให้หมด ส่วนหญ้าที่ตายให้ขุดออกแล้วนำหญ้าใหม่มาปลูกแทน</p> <p>9. ให้จัดคนงานอยู่ประจำทำความสะอาดและบำรุงรักษาภายในสวนสาธารณะในเรื่องการรักษาความสะอาดให้เก็บเศษใบไม้ กิ่งไม้ และวัสดุต่างๆ บนถนนทางเท้า รังระบายน้ำ และในสนามหญ้าออกให้หมด</p> <p>10. จะต้องใส่ปุ๋ยสำหรับต้นไม้ขนาดใหญ่ปีละ 1 ครั้ง ต้นไม้ขนาดเล็กหรือไม้พุ่มปีละ 3 ครั้ง สำหรับต้นไม้ขนาดเล็กและไม้พุ่มนอกจากการให้ปุ๋ยแล้ว ให้พรวนดินที่โคนต้นไม้พร้อมกำจัดวัชพืชควบคู่ กันไปด้วย ในการดูแลต้นไม้ยืนต้น ถ้าปรากฏมีแมลงศัตรูพืชรบกวนไม่ว่าทางใบ ทางลำต้นหรือทางราก หากตรวจพบให้รักษาทันทีไม่ให้เกิดการแพร่ระบาดไปหาต้นไม้อื่นๆ</p> <p>11. การกำจัดวัชพืชและการรักษาความสะอาด ให้กำจัดวัชพืชที่ขึ้นรอบๆ โคนต้นไม้หรือในแปลงออกให้หมด ซึ่งก็จะประสานกับการตัดหญ้า การบำรุงรักษาที่ได้กล่าวไว้แล้วส่วนด้านการทำความสะอาดนั้น ทุกครั้งที่มีการตัดแต่งกิ่ง ต้องไปทิ้งให้หมดห้ามกองทิ้งไว้</p> <p>12. ทุกครั้งที่ตัดหญ้าให้เก็บเศษหญ้าไปทิ้งในที่ที่กำหนดไว้ โดยห้ามทิ้งเศษหญ้าค้างคืนโดยเด็ดขาด นอกจากในสนามหญ้า แล้วถ้ามีหญ้าปลิวออกไปบนถนน ทางเท้า รังระบายน้ำ ในสระหรือเข้าไปในตัวอาคาร ให้เก็บกวาดออกไป ให้หมดทุกครั้ง</p>	<p>✓</p> <p>✓</p> <p>✓</p> <p>✓</p>			



### บทที่ 3

## บทที่ 3 ผลการติดตามตรวจสอบคุณภาพสิ่งแวดล้อม

---

บริษัท เพียว แอคควา จำกัด ได้ดำเนินการจัดทำรายงานผลการติดตามตรวจสอบคุณภาพสิ่งแวดล้อมโครงการจัดสรรที่ดิน เดอะริช นาบอน ของบริษัท โมเดิร์น 79 จำกัด ประจำเดือนกุมภาพันธ์-มิถุนายน 2566 (ส่งรายงานในเดือนกรกฎาคม พ.ศ. 2566) โดยบริษัท โมเดิร์น 79 จำกัด ได้ยึดถือปฏิบัติตามมาตรการติดตามตรวจสอบคุณภาพสิ่งแวดล้อมที่ได้รับการพิจารณาเห็นชอบจากจังหวัดภูเก็ตอย่างต่อเนื่อง ซึ่งผลการติดตามตรวจสอบคุณภาพสิ่งแวดล้อม แสดงดังรายละเอียดตามตารางที่ 3-1

ตารางที่ 3-1 รายการผลการติดตามตรวจสอบคุณภาพสิ่งแวดล้อมของโครงการจัดสรรที่ดิน เดอะริช นาบอน ในระยะดำเนินการ

คุณภาพสิ่งแวดล้อม	สถานที่ตรวจสอบ	ดัชนีตรวจวัด	ความถี่	ช่วงเวลาในการตรวจวัด	อ้างอิง
<b>ระยะดำเนินการ</b> 1.คุณภาพน้ำใช้	- ตรวจสอบการทำงานของระบบท่อจ่ายน้ำ หากพบเหตุบกพร่องต้องดำเนินการแก้ไขทันที	- ความสามารถด้านวิศวกรรมประปา (การรั่วซึมหรือแตก)	- ปิดต่อไป ทุก 4 เดือนระยะเวลาเปิดดำเนินการ	- ตลอดระยะเวลาเปิดดำเนินการ	- ภาคผนวก จ-1
2. คุณภาพน้ำทิ้ง	- บ่อตรวจคุณภาพน้ำทิ้ง	- ความเป็นกรด-ด่าง (pH) - บีโอดี (BOD) - ปริมาณสารแขวนลอย (SS) - สารที่ละลายได้ทั้งหมด (TDS) - ปริมาณตะกอนหนัก - ทีเคเอ็น (TKN) - ออร์แกนิก-ไนโตรเจน - แอมโมเนีย-ไนโตรเจน - น้ำมัน และ ไขมัน (Oil and Grease) - Sulfide	- ทุก 1 เดือน ตลอดระยะเวลาดำเนินการ	- เดือนกุมภาพันธ์-มิถุนายน 2566	- ภาคผนวก จ-1
3. การระบายน้ำ	- ตรวจสอบระบบท่อระบายน้ำ และบ่อกักน้ำ	- การอุดตัน หรือตันเขิน และความสามารถในการระบายน้ำ	- ทุก 6 เดือน ตลอดระยะเวลาดำเนินการ	- เดือนมิถุนายน 2566	- ภาคผนวก จ-2
4. การจัดการมูลฝอยและสิ่งปฏิกูล	- ตรวจสอบถังมูลฝอย และที่พักรับมูลฝอย	- ความสามารถในการรองรับมูลฝอยและสภาพทั่วไป - สภาพของถังรองรับมูลฝอย	- ทุก 1 เดือน ตลอดระยะเวลาดำเนินการ	- เดือนกุมภาพันธ์-มิถุนายน 2566	- ภาคผนวก จ-3

## บทที่ 4

## บทที่ 4 สรุปผลการติดตามตรวจสอบคุณภาพสิ่งแวดล้อม

---

บริษัท เพียว แอควา จำกัด ได้ดำเนินการจัดทำรายงานสรุปผลการติดตามตรวจสอบคุณภาพสิ่งแวดล้อมในระยะดำเนินการโครงการจัดสรรที่ดิน เดอะริช นาบอน ของบริษัท โมเดิร์น 79 จำกัด ประจำเดือนกุมภาพันธ์-มิถุนายน 2566 (ส่งรายงานในเดือนกรกฎาคม พ.ศ. 2566) บริษัท โมเดิร์น 79 จำกัด ได้ยึดถือปฏิบัติตามมาตรการติดตามตรวจสอบคุณภาพสิ่งแวดล้อม ที่ได้รับการพิจารณาเห็นชอบจากจังหวัดภูเก็ตอย่างต่อเนื่อง ซึ่งสามารถสรุปผลการติดตามตรวจสอบคุณภาพสิ่งแวดล้อมได้ ดังรายละเอียดตามตารางที่ 4-1

ตารางที่ 4-1 รายการสรุปผลการติดตามตรวจสอบคุณภาพสิ่งแวดล้อม (ระยะดำเนินการ)

คุณภาพสิ่งแวดล้อม	มาตรการติดตามตรวจสอบคุณภาพสิ่งแวดล้อม/วิธีการ	รายละเอียดการปฏิบัติตามมาตรการ	ปัญหา อุปสรรค และการแก้ไข	อ้างอิง																																																																								
ระยะดำเนินการ 1. การใช้น้ำ	<ul style="list-style-type: none"><li>● ความสามารถด้านวิศวกรรมประปา (การรั่วซึมหรือแตก)</li><li>- ตรวจสอบการทำงานของระบบท่อจ่ายน้ำ หากพบเหตุบกพร่องต้องดำเนินการแก้ไขทันที</li></ul>	- จากการตรวจสอบการทำงานของระบบท่อจ่ายน้ำในเดือนมิถุนายน พ.ศ. 2566 พบว่า ระบบท่อจ่ายน้ำดังกล่าวมีการทำงานปกติ ไม่มีข้อบกพร่องแต่อย่างใด																																																																										
2. คุณภาพน้ำทิ้ง	<ul style="list-style-type: none"><li>● เก็บตัวอย่างคุณภาพน้ำที่ผ่านการบำบัดจากบ่อตรวจคุณภาพน้ำทิ้ง</li><li>- ความเป็นกรด-ด่าง (pH)</li><li>- บีโอดี (BOD)</li><li>- ปริมาณสารแขวนลอย (SS)</li><li>- สารที่ละลายได้ทั้งหมด (TDS)</li><li>- ปริมาณตะกอนหนัก</li><li>- ทีเคเอ็น (TKN)</li><li>- ออร์แกนิก-ไนโตรเจน</li><li>- แอมโมเนีย-ไนโตรเจน</li><li>- น้ำมันและไขมัน (Oil&amp;Grease)</li><li>- Sulfide</li></ul>	<div><div>- ผลการตรวจวัดคุณภาพน้ำทิ้งจากบ่อตรวจคุณภาพน้ำทิ้งเดือนกุมภาพันธ์-มิถุนายน พ.ศ. 2566 พบว่ามีค่าดังนี้</div><table><tr><th>เดือน/ปี</th><th>ก.พ.</th><th>มี.ค.</th><th>เม.ย.</th><th>พ.ค.</th><th>มิ.ย.</th></tr><tr><th>Parameter</th><th>2566</th><th>2566</th><th>2566</th><th>2566</th><th>2566</th></tr><tr><td>pH at 25.0°C 5.0-9.0</td><td>7.47</td><td>7.81</td><td>7.45</td><td>7.70</td><td>7.18</td></tr><tr><td>Grease&amp;Oil ≤20 mg/l</td><td>79.00</td><td>26.00</td><td>2.00</td><td>7.00</td><td>ND</td></tr><tr><td>Total Suspended Solids ≤50mg/l</td><td>298.00</td><td>265.00</td><td>34.00</td><td>66.00</td><td>88.00</td></tr><tr><td>Total Dissolved Solids ≤1,300 mg/l</td><td>394.00</td><td>422.00</td><td>322.00</td><td>318.00</td><td>118.00</td></tr><tr><td>Settleable Solid</td><td>5.00</td><td>2.00</td><td>ND</td><td>0.50</td><td>1.30</td></tr><tr><td>Sulfide ≤1.0 mg/l</td><td>1.84</td><td>2.20</td><td>2.34</td><td>1.28</td><td>0.28</td></tr><tr><td>Total Kjeldahl Nitrogen ≤35 mg/l</td><td>51.00</td><td>92.00</td><td>85.00</td><td>59.00</td><td>15.00</td></tr><tr><td>BOD ≤40 mg/l</td><td>296.00</td><td>152.00</td><td>96.00</td><td>63.00</td><td>29.00</td></tr><tr><td>Ammonia-Nitrogen</td><td>34.00</td><td>73.00</td><td>70.00</td><td>46.00</td><td>8.00</td></tr><tr><td>Organic-Nitrogen</td><td>17.00</td><td>19.00</td><td>15.00</td><td>13.00</td><td>7.00</td></tr></table><div>ND = Not Detected คือ ตรวจวัดไม่พบโดยวิธีการทางห้องปฏิบัติการ</div><div>- จากการตรวจวัดคุณภาพน้ำทิ้งจากบ่อตรวจคุณภาพน้ำทิ้งในเดือนกุมภาพันธ์-มิถุนายน พ.ศ. 2566 พบว่า คุณภาพน้ำทิ้งที่ผ่านการบำบัดแล้วบางส่วนมีค่าตามเกณฑ์มาตรฐาน ยกเว้นค่า Grease&amp;Oil, ค่า TSS, ค่า Sulfide, ค่า TKN, และค่า BOD มีค่าเกินเกณฑ์มาตรฐานคุณภาพน้ำทิ้งตามประกาศ</div></div>	เดือน/ปี	ก.พ.	มี.ค.	เม.ย.	พ.ค.	มิ.ย.	Parameter	2566	2566	2566	2566	2566	pH at 25.0°C 5.0-9.0	7.47	7.81	7.45	7.70	7.18	Grease&Oil ≤20 mg/l	79.00	26.00	2.00	7.00	ND	Total Suspended Solids ≤50mg/l	298.00	265.00	34.00	66.00	88.00	Total Dissolved Solids ≤1,300 mg/l	394.00	422.00	322.00	318.00	118.00	Settleable Solid	5.00	2.00	ND	0.50	1.30	Sulfide ≤1.0 mg/l	1.84	2.20	2.34	1.28	0.28	Total Kjeldahl Nitrogen ≤35 mg/l	51.00	92.00	85.00	59.00	15.00	BOD ≤40 mg/l	296.00	152.00	96.00	63.00	29.00	Ammonia-Nitrogen	34.00	73.00	70.00	46.00	8.00	Organic-Nitrogen	17.00	19.00	15.00	13.00	7.00	<div><div>- โครงการสามารถลดค่า Grease&amp;Oil, ค่า TSS, ค่า Sulfide, ค่า TKN, และค่า BOD เพื่อไม่ให้เกินเกณฑ์มาตรฐานที่กำหนดได้ดังนี้</div><div>- หมั่นทำความสะอาดบริเวณบ่อพักน้ำทิ้ง และบ่อดักไขมันอย่างสม่ำเสมอ เพื่อป้องกันการสะสมของตะกอนอินทรีย์และตะกอนไขมันต่างๆ ซึ่งอาจเป็นสาเหตุให้ผลการทดสอบสูงเกินเกณฑ์มาตรฐานฯ ได้</div><div>- ตรวจสอบและบันทึกปริมาณน้ำใช้ภายในโครงการ เพื่อเป็นสถิติ</div></div>	ภาคผนวก ง ภาคผนวก จ-1
เดือน/ปี	ก.พ.	มี.ค.	เม.ย.	พ.ค.	มิ.ย.																																																																							
Parameter	2566	2566	2566	2566	2566																																																																							
pH at 25.0°C 5.0-9.0	7.47	7.81	7.45	7.70	7.18																																																																							
Grease&Oil ≤20 mg/l	79.00	26.00	2.00	7.00	ND																																																																							
Total Suspended Solids ≤50mg/l	298.00	265.00	34.00	66.00	88.00																																																																							
Total Dissolved Solids ≤1,300 mg/l	394.00	422.00	322.00	318.00	118.00																																																																							
Settleable Solid	5.00	2.00	ND	0.50	1.30																																																																							
Sulfide ≤1.0 mg/l	1.84	2.20	2.34	1.28	0.28																																																																							
Total Kjeldahl Nitrogen ≤35 mg/l	51.00	92.00	85.00	59.00	15.00																																																																							
BOD ≤40 mg/l	296.00	152.00	96.00	63.00	29.00																																																																							
Ammonia-Nitrogen	34.00	73.00	70.00	46.00	8.00																																																																							
Organic-Nitrogen	17.00	19.00	15.00	13.00	7.00																																																																							

ตารางที่ 4-1 รายการสรุปผลการติดตามตรวจสอบคุณภาพสิ่งแวดล้อม (ระยะดำเนินการ)

คุณภาพสิ่งแวดล้อม	มาตรการติดตามตรวจสอบคุณภาพสิ่งแวดล้อม/วิธีการ	รายละเอียดการปฏิบัติตามมาตรการ	ปัญหา อุปสรรค และการแก้ไข	อ้างอิง
		กระทรวงทรัพยากรธรรมชาติและสิ่งแวดล้อม เรื่อง กำหนดมาตรฐานควบคุมการระบายน้ำทิ้งจากที่ดินจัดสรร พ.ศ. 2564 กำหนดที่ดินจัดสรรประเภท ค หมายถึง มีการแบ่งขนาดที่ดินจัดสรรที่รังวัดแบ่งเป็นแปลงย่อยเพื่อจำหน่ายตั้งแต่ 10 ถึง 99 แปลง หรือเนื้อที่ต่ำกว่า 19 ไร่ โดยกำหนดคุณภาพน้ำทิ้งให้มีค่า Grease&Oil ไม่เกิน 20 มิลลิกรัม/ลิตร, ค่า TSS ไม่เกิน 50 มิลลิกรัม/ลิตร, ค่า Sulfide ไม่เกิน 1 มิลลิกรัม/ลิตร, ค่า TKN ไม่เกิน 35 มิลลิกรัม/ลิตร และค่า BOD <sub>5</sub> ไม่เกิน 40 มิลลิกรัม/ลิตร,	<p>พื้นฐานในการควบคุมการเดินระบบบำบัดน้ำเสีย ควรพิจารณาการติดตั้งอุปกรณ์บันทึกจำนวนระยะเวลาการทำงานของเครื่องจักร หรือ Hour Meter เพื่อบันทึกชั่วโมงการทำงานของเครื่องจักร สี และกลิ่นของตะกอนของบ่อเก็บตะกอน ถ้ามีปริมาณมากตะกอนสูงให้รถสูบล้างปฏิทิน มาสูบล้างตะกอนทิ้ง ประมาณ 1-2 เดือน/ครั้ง</p> <ul style="list-style-type: none"> <li>- ตรวจสอบการทำงานของเครื่องเป่าอากาศ เครื่องสูบน้ำตะกอนหมุนเวียน และบำรุงรักษาตามคู่มือประจำเครื่อง</li> <li>- ควรมีการวัดปริมาณออกซิเจนละลายน้ำ โดยค่าที่เหมาะสมอยู่ในช่วงไม่ต่ำกว่า 2 มิลลิกรัม/ลิตร สังเกตสี กลิ่น ของน้ำลักษณะของฟองอากาศ</li> </ul>	

ตารางที่ 4-1 รายการสรุปผลการติดตามตรวจสอบคุณภาพสิ่งแวดล้อม (ระยะดำเนินการ)

คุณภาพสิ่งแวดล้อม	มาตรการติดตามตรวจสอบคุณภาพสิ่งแวดล้อม/วิธีการ	รายละเอียดการปฏิบัติตามมาตรการ	ปัญหา อุปสรรค และการแก้ไข	อ้างอิง
			<ul style="list-style-type: none"> <li>- ควบคุมปริมาณตะกอนจุลชีพในบ่อเติมอากาศให้มีค่าระหว่าง 2,000-3,000 มิลลิกรัม/ลิตร</li> <li>- บำรุงรักษาและตรวจสอบเครื่องจักรอุปกรณ์ต่างๆ ให้พร้อมใช้งานอยู่เสมอ เพื่อให้ระบบเติมอากาศมีประสิทธิภาพในการบำบัดน้ำเสียตามรายการคำนวณที่ออกแบบไว้ พร้อมทั้งตรวจติดตามคุณภาพน้ำบ่อเติมอากาศเป็นประจำ เพื่อเฝ้าระวังคุณภาพน้ำอย่างต่อเนื่อง</li> </ul>	
3. การระบายน้ำ	<ul style="list-style-type: none"> <li>● การอุดตันหรือตันเขิน และความสามารถในการระบายน้ำ</li> <li>- ตรวจสอบระบบท่อระบายน้ำ และบ่อพักน้ำ</li> </ul>	- จากการตรวจสอบ ท่อระบายน้ำ และบ่อพักน้ำในเดือนมิถุนายน พ.ศ. 2566 พบว่า ท่อระบายน้ำอยู่ในสภาพดีไม่พบการรั่วหรือชำรุด และไม่มีการอุดตันของเศษดินทราย	-	ภาคผนวก จ-2
4. การจัดการมูลฝอยและสิ่งปฏิกูล	<ul style="list-style-type: none"> <li>● ความสามารถในการรองรับมูลฝอยและสภาพทั่วไปของถังขยะ</li> <li>- ตรวจสอบถังขยะ และที่พักขยะ</li> </ul>	- จากการตรวจสอบสภาพถังมูลฝอยและที่พักขยะบริเวณด้านหน้าบ้านแต่ละแปลงในเดือนมิถุนายน พ.ศ. 2566 พบว่า สภาพถังมูลฝอยของโครงการอยู่ในสภาพดี ไม่มีการแตก หรือชำรุดแต่อย่างใด	-	ภาคผนวก จ-3



## ภาคผนวก

### ภาคผนวก ก

1. หนังสือเห็นชอบรายงานผลกระทบสิ่งแวดล้อมเบื้องต้น
2. ใบอนุญาตก่อสร้างอาคาร ตัดแปลงอาคาร หรือรื้อถอนอาคาร (แบบ อ.1)
3. ใบอนุญาตให้ทำการจัดสรรที่ดิน (จ.ส.2)
4. สำเนาหนังสือนำส่งรายงานผลการปฏิบัติครั้งล่าสุด

## 1. หนังสือเห็นชอบรายงานผลกระทบสิ่งแวดล้อมเบื้องต้น

ที่ ทส ๑๐๐๙.๕/ ๑๕๕ ๒๘



สำนักงานนโยบายและแผน  
ทรัพยากรธรรมชาติและสิ่งแวดล้อม  
ถนนพระรามที่ ๖ แขวงสามเสนใน  
เขตพญาไท กรุงเทพฯ ๑๐๕๐๐

๖ ธันวาคม ๒๕๖๐

เรื่อง แจ้งผลการพิจารณารายงานผลกระทบสิ่งแวดล้อมเบื้องต้นโครงการ จัดสรรที่ดิน เดอะริช นาบอน  
ของบริษัท โมเดิร์น 79 จำกัด

เรียน กรรมการผู้จัดการบริษัท โมเดิร์น 79 จำกัด

สิ่งที่ส่งมาด้วย ๑. สำเนาหนังสือบริษัท โปรเกรสส์ ทิม คอนซัลแตนท์ จำกัด ที่ PTC 067/2560

ลงวันที่ ๑๓ กรกฎาคม ๒๕๖๐

๒. สำเนาหนังสือจังหวัดภูเก็ต ที่ ภก ๐๐๑๔.๒/๑๕๐๐๒ ลงวันที่ ๒๗ พฤศจิกายน ๒๕๖๐

๓. มาตรการป้องกันและแก้ไขผลกระทบสิ่งแวดล้อม และมาตรการติดตามตรวจสอบผลกระทบ  
สิ่งแวดล้อมที่โครงการ จัดสรรที่ดิน เดอะริช นาบอน ของบริษัท โมเดิร์น 79 จำกัด ต้อง  
ยึดถือปฏิบัติอย่างเคร่งครัด

๔. แนวทางการเสนอรายงานผลการปฏิบัติตามมาตรการป้องกันและแก้ไขผลกระทบ  
สิ่งแวดล้อม และมาตรการติดตามตรวจสอบผลกระทบสิ่งแวดล้อม โครงการด้านอาคาร  
การจัดสรรที่ดิน และบริการชุมชน

ตามที่ บริษัท โมเดิร์น 79 จำกัด ได้มอบหมายและมอบอำนาจให้บริษัท โปรเกรสส์ ทิม  
คอนซัลแตนท์ จำกัด จัดทำและเสนอรายงานผลกระทบสิ่งแวดล้อมเบื้องต้นโครงการ จัดสรรที่ดิน เดอะริช  
นาบอน ตั้งอยู่ที่ ณ ซอยศาลเจ้ากวนอู หมู่ที่ ๑ ตำบลฉลอง อำเภอเมืองภูเก็ต จังหวัดภูเก็ต เป็นโครงการ  
ประเภทจัดสรรที่ดิน มีจำนวนที่ดินแปลงย่อย ๕๔ แปลง ขนาดพื้นที่โครงการ ๔-๑-๑๕.๕๐ ไร่ ให้สำนักงาน  
นโยบายและแผนทรัพยากรธรรมชาติและสิ่งแวดล้อม ดำเนินการตามขั้นตอนการพิจารณารายงาน รายละเอียด  
ตามสิ่งที่ส่งมาด้วย ๑

สำนักงานนโยบายและแผนทรัพยากรธรรมชาติและสิ่งแวดล้อม ได้ดำเนินการตามขั้นตอน  
การพิจารณารายงาน และจังหวัดภูเก็ตได้แจ้งมติคณะกรรมการผู้ชำนาญการพิจารณารายงานการวิเคราะห์  
ผลกระทบสิ่งแวดล้อมเบื้องต้นและรายงานการวิเคราะห์ผลกระทบสิ่งแวดล้อม ในเขตพื้นที่คุ้มครองสิ่งแวดล้อม  
บริเวณจังหวัดภูเก็ต ในการประชุมครั้งที่ ๒๒/๒๕๖๐ เมื่อวันที่ ๗ พฤศจิกายน ๒๕๖๐ คณะกรรมการผู้ชำนาญการฯ  
มีมติให้ความเห็นชอบรายงานผลกระทบสิ่งแวดล้อมเบื้องต้นโครงการ จัดสรรที่ดิน เดอะริช นาบอน ของบริษัท  
โมเดิร์น 79 จำกัด รายละเอียดตามสิ่งที่ส่งมาด้วย ๒ โดยให้บริษัท โมเดิร์น 79 จำกัด เจ้าของโครงการ ปฏิบัติตาม  
มาตรการป้องกันและแก้ไขผลกระทบสิ่งแวดล้อม และมาตรการติดตามตรวจสอบผลกระทบสิ่งแวดล้อมที่เสนอไว้  
ในรายงานฯ อย่างเคร่งครัด ทั้งนี้ หากท่านได้รับอนุญาตแล้ว สำนักงานนโยบายฯ ขอความร่วมมือท่านส่งสำเนา  
ใบอนุญาตพร้อมเงื่อนไขให้สำนักงานนโยบายฯ ทราบด้วย และเมื่อเริ่มดำเนินโครงการแล้วจะต้องเสนอรายงานผล  
การปฏิบัติตามมาตรการป้องกันและแก้ไขผลกระทบสิ่งแวดล้อม และมาตรการติดตามตรวจสอบผลกระทบ  
สิ่งแวดล้อม รายละเอียดตามสิ่งที่ส่งมาด้วย ๓ และ ๔ รวมทั้งโครงการจะต้องปฏิบัติตามกฎหมายอื่นใดที่เกี่ยวข้อง  
ด้วย และประสานกับผู้จัดทำรายงานฯ ให้ดำเนินการรวบรวมรายละเอียดข้อมูลทั้งหมดตามลำดับการพิจารณาของ

คณะกรรมการ...

คณะกรรมการผู้ชำนาญการฯ จำนวน ๑ เล่ม พร้อมแผ่นบันทึกข้อมูล (CD-ROM) ในรูปของ Digital File (pdf) Adobe Acrobat จำนวน ๒ แผ่น พร้อมทั้งให้จัดทำเป็นรายงานฉบับสมบูรณ์ที่ปรับปรุงตามข้อคิดเห็นของคณะกรรมการผู้ชำนาญการฯ จำนวน ๓ เล่ม พร้อมแผ่นบันทึกข้อมูล (CD-ROM) ในรูปของ Digital File (pdf) Adobe Acrobat จำนวน ๘ แผ่น เสนอต่อสำนักงานนโยบายฯ ภายใน ๑ เดือน เพื่อใช้เป็นเอกสารอ้างอิงและส่งให้หน่วยงานที่เกี่ยวข้องต่อไป ทั้งนี้ สำนักงานนโยบายฯ ได้มีหนังสือแจ้งบริษัท โปรเกรสส์ ทิม คอนซัลแตนท์ จำกัด เพื่อดำเนินการต่อไปด้วยแล้ว

จึงเรียนมาเพื่อโปรดพิจารณาดำเนินการต่อไป

ขอแสดงความนับถือ



(นายสุโข อุดลทิพย์)

รองเลขาธิการฯ ปฏิบัติราชการแทน

เลขาธิการสำนักงานนโยบายและแผนทรัพยากรธรรมชาติและสิ่งแวดล้อม

สำนักวิเคราะห์ผลกระทบสิ่งแวดล้อม

โทรศัพท์ ๐ ๒๒๖๕ ๖๕๐๐ กด ๒ กด ๖๘๑๐

โทรสาร ๐ ๒๒๖๕ ๖๖๑๖

2. ใบอนุญาตก่อสร้างอาคาร ดัดแปลงอาคาร  
หรือรื้อถอนอาคาร (แบบ อ.1)





แบบ อ. ๑

## ใบอนุญาตก่อสร้างอาคาร ดัดแปลงอาคาร หรือรื้อถอนอาคาร

เลขที่ ๐๕๒-๒๕๐๑

อนุญาตให้.....บริษัท โมเดิร์น ๗๙ จำกัด.....เจ้าของอาคาร  
อยู่บ้านเลขที่.....๑/๑๐๐.....ตรอก/ซอย.....-.....ถนน.....-.....หมู่ที่.....๕.....  
ตำบล/แขวง.....ฉลอง.....อำเภอ/เขต.....เมืองภูเก็ต.....จังหวัด.....ภูเก็ต.....  
ข้อ ๑ ทำการ.....ก่อสร้างอาคาร.....  
อยู่บ้านเลขที่.....-.....ตรอก/ซอย.....-.....ถนน.....-.....หมู่ที่.....๑.....ตำบล/แขวง.....ฉลอง.....  
อำเภอ/เขต..... เมืองภูเก็ต..... จังหวัด.....ภูเก็ต.....ใบที่ดิน โฉนดที่ดิน เลขที่/น.ส.๓ ก เลขที่ / ส.ด.๑  
เลขที่..... เป็นที่ดินของ.....บริษัท โมเดิร์น ๗๙ จำกัด.....  
ข้อ ๒ เป็นอาคาร.....  
(๑) ชนิต.....คสล. ๑ ชั้น .....จำนวน.....๑ หลัง ๑๑ ดูกา .....เพื่อใช้เป็น.....พักอาศัย.....  
พื้นที่/ความยาว.....๑๑๕.....ตารางเมตร.....มีจอตรง ที่กลับรถ และทางเข้าออกของรถ  
จำนวน.....-.....คัน พื้นที่.....-.....ตารางเมตร  
(๒) ชนิต.....คสล. ๑ ชั้น .....จำนวน.....๑ หลัง ๑๒ ดูกา .....เพื่อใช้เป็น.....พักอาศัย.....  
พื้นที่/ความยาว.....๕๕๐.....ตารางเมตร.....มีจอตรง ที่กลับรถ และทางเข้าออกของรถ  
จำนวน.....-.....คัน พื้นที่.....-.....ตารางเมตร  
(๓) ชนิต.....คสล. ๑ ชั้น .....จำนวน.....๒ หลัง ๑๐ ดูกา .....เพื่อใช้เป็น.....พักอาศัย.....  
พื้นที่/ความยาว.....๕๕๐.....ตารางเมตร.....มีจอตรง ที่กลับรถ และทางเข้าออกของรถ  
จำนวน.....-.....คัน พื้นที่.....-.....ตารางเมตร  
(๔) ชนิต.....คสล. ๑ ชั้น .....จำนวน.....๔ หลัง ๒๔ ดูกา.....เพื่อใช้เป็น.....พักอาศัย .....  
พื้นที่/ความยาว.....๑,๐๘๐.....ตารางเมตร.....มีจอตรง ที่กลับรถ และทางเข้าออกของรถ  
จำนวน.....-.....คัน พื้นที่.....-.....ตารางเมตร  
(๕) ชนิต.....คสล. ๑ ชั้น .....จำนวน.....๑ หลัง (ผนังร่วม).....เพื่อใช้เป็น.....พักอาศัย (๕๑)....  
พื้นที่/ความยาว.....๕๘.๗๕.....ตารางเมตร.....มีจอตรง ที่กลับรถ และทางเข้าออกของรถ  
จำนวน.....-.....คัน พื้นที่.....-.....ตารางเมตร  
(๖) ชนิต.....คสล. ๑ ชั้น .....จำนวน.....๑ หลัง (ผนังร่วม).....เพื่อใช้เป็น.....พักอาศัย (๕๔)....  
พื้นที่/ความยาว.....๕๘.๗๕.....ตารางเมตร.....มีจอตรง ที่กลับรถ และทางเข้าออกของรถ  
จำนวน.....-.....คัน พื้นที่.....-.....ตารางเมตร  
(๗) ชนิต.....คสล. ๑ ชั้น .....จำนวน.....๑ หลัง (ผนังร่วม).....เพื่อใช้เป็น.....พักอาศัย (๕๕)....  
พื้นที่/ความยาว.....๙๐.๕.....ตารางเมตร.....มีจอตรง ที่กลับรถ และทางเข้าออกของรถ  
จำนวน.....-.....คัน พื้นที่.....-.....ตารางเมตร  
(๘) ชนิต.....คสล. ๑ ชั้น .....จำนวน.....๑ หลัง (ผนังร่วม).....เพื่อใช้เป็น.....พักอาศัย (๕๖)....  
พื้นที่/ความยาว.....๙๒.๐๕.....ตารางเมตร.....มีจอตรง ที่กลับรถ และทางเข้าออกของรถ  
จำนวน.....-.....คัน พื้นที่.....-.....ตารางเมตร  
(๙) ชนิต.....คสล. ๑ ชั้น .....จำนวน.....๑ หลัง.....เพื่อใช้เป็น.....พักอาศัย (๕๑)....  
พื้นที่/ความยาว.....๑๐๒.๖๐.....ตารางเมตร.....มีจอตรง ที่กลับรถ และทางเข้าออกของรถ  
จำนวน.....-.....คัน พื้นที่.....-.....ตารางเมตร

## การต่ออายุใบอนุญาต

การต่ออายุใบอนุญาตครั้งที่..... การต่ออายุใบอนุญาตครั้งที่..... การต่ออายุใบอนุญาตครั้งที่.....

ให้ต่ออายุใบอนุญาตฉบับนี้จนถึง ให้ต่ออายุใบอนุญาตฉบับนี้จนถึง ให้ต่ออายุใบอนุญาตฉบับนี้จนถึง  
วันที่.....เดือน.....พ.ศ..... วันที่.....เดือน.....พ.ศ..... วันที่.....เดือน.....พ.ศ.....  
โดยมีเงื่อนไข..... โดยมีเงื่อนไข..... โดยมีเงื่อนไข.....

(ลายมือชื่อ)..... (ลายมือชื่อ)..... (ลายมือชื่อ).....  
(.....) (.....) (.....)  
ตำแหน่ง..... ตำแหน่ง..... ตำแหน่ง.....  
เจ้าพนักงานท้องถิ่นผู้อนุญาต เจ้าพนักงานท้องถิ่นผู้อนุญาต เจ้าพนักงานท้องถิ่นผู้อนุญาต

## คำเตือน

๑. ถ้าผู้ได้รับใบอนุญาตจะบอกเลิกตัวผู้คุมงานที่ระบุชื่อไว้ในใบอนุญาต หรือผู้ควบคุมงานจะบอกเลิกเป็นผู้ควบคุมงาน ให้มีหนังสือแจ้งให้เจ้าพนักงานท้องถิ่นทราบ ทั้งนี้ ไม่เป็นการกระทบถึงสิทธิและหน้าที่ทางแพ่งระหว่างผู้ได้รับใบอนุญาตกับผู้ควบคุมงานนั้น ในการบอกเลิกตัวผู้คุมงานนี้ได้รับใบอนุญาตต้องระงับการดำเนินการตามที่ได้รับอนุญาตไว้ก่อนจนกว่าจะมีผู้ควบคุมงานคนใหม่ และมีหนังสือแจ้งพร้อมกับส่งมอบหนังสือแสดงความยินยอมของผู้ควบคุมงานคนใหม่ให้แก่เจ้าพนักงานท้องถิ่นแล้ว

๒. ผู้ได้รับใบอนุญาต ที่ต้องจัดให้มีพื้นที่หรือสิ่งก่อสร้างขึ้นเพื่อใช้เป็นท้องรถ ที่กักขัง และทางเข้าออกของรถตามที่กำหนดไว้ในใบอนุญาตฉบับนี้ ต้องแสดงท้องรถ ที่กักขัง และทางเข้าออกของรถไว้ให้ปรากฏตามแผนผังบริเวณที่ได้รับใบอนุญาต การตัดแปลงหรือใช้ท้องรถ ที่กักขัง และทางเข้าออกของรถเพื่อการอื่นนั้นต้องได้รับอนุญาตจากเจ้าพนักงานท้องถิ่น

๓. ผู้ได้รับใบอนุญาตก่อสร้างอาคาร ตัดแปลง หรือเคลื่อนย้ายอาคารประเภทควบคุมการใช้ เมื่อได้ทำการตามที่ได้รับอนุญาตเสร็จแล้ว ต้องได้รับรับรองจากเจ้าพนักงานท้องถิ่นตามมาตรา ๘๒ ก่อนจึงจะใช้อาคารนั้นได้

๔. ใบอนุญาตฉบับนี้ ให้ใช้ได้ตามระยะเวลาที่กำหนดไว้ในใบอนุญาต ถ้าประสงค์จะขอต่อใบอนุญาตจะต้องยื่นคำขอก่อนใบอนุญาตสิ้น

ตามแผนผังบริเวณ แบบแปลน รายการประกอบแบบแปลน และรายการคำนวณ  
เลขที่ ๐๕๑/๒๕๖๑ ที่แนบท้ายใบอนุญาตนี้

ข้อ ๑ โดยมี .....นายสมพร พันธุ์.....ผู้ควบคุมงาน

ข้อ ๔ ผู้ได้รับใบอนุญาตต้องปฏิบัติตามเงื่อนไขดังต่อไปนี้

(๑) ผู้ได้รับใบอนุญาตต้องปฏิบัติตามหลักเกณฑ์ วิธีการ และเงื่อนไขตามที่กำหนด  
ในกฎกระทรวงหรือข้อบัญญัติท้องถิ่น ซึ่งออกตามความในมาตรา ๘ (๑๑) มาตรา ๙

หรือมาตรา ๑๐ แห่งพระราชบัญญัติควบคุมอาคาร พ.ศ. ๒๕๒๒

(๒) ผู้รับใบอนุญาตต้องก่อสร้างให้เป็นไปตามแบบแปลน มิฉะนั้นจะถูก

เพิกถอนใบอนุญาต และถูกดำเนินคดีตามกฎหมาย

ใบอนุญาตฉบับนี้ให้ใช้ได้จนถึงวันที่.....เดือน.....ปี พ.ศ. ๒๕๖๒

ออกให้ ณ วันที่.....เดือน.....ปี พ.ศ. ๒๕๖๑

(ลายมือชื่อ).....

(นายสำราญ จินดาพล)

นายกเทศมนตรีตำบลลอง

เจ้าพนักงานท้องถิ่น

## การต่ออายุใบอนุญาต

การต่ออายุใบอนุญาตครั้งที่..... การต่ออายุใบอนุญาตครั้งที่..... การต่ออายุใบอนุญาตครั้งที่.....

ให้ต่ออายุใบอนุญาตฉบับนี้จนถึง ให้ต่ออายุใบอนุญาตฉบับนี้จนถึง ให้ต่ออายุใบอนุญาตฉบับนี้จนถึง  
วันที่.....เดือน.....พ.ศ..... วันที่.....เดือน.....พ.ศ..... วันที่.....เดือน.....พ.ศ.....  
โดยมีเงื่อนไข..... โดยมีเงื่อนไข..... โดยมีเงื่อนไข.....

(ลายมือชื่อ)..... (ลายมือชื่อ)..... (ลายมือชื่อ).....  
(.....) (.....) (.....)  
ตำแหน่ง..... ตำแหน่ง..... ตำแหน่ง.....  
เจ้าพนักงานท้องถิ่นผู้อนุญาต เจ้าพนักงานท้องถิ่นผู้อนุญาต เจ้าพนักงานท้องถิ่นผู้อนุญาต

## คำเตือน

๑. ถ้าผู้ได้รับใบอนุญาตจะบอกเลิกตัวผู้คุมงานที่ระบุไว้ในใบอนุญาต หรือผู้ควบคุมงานจะบอกเลิกเป็นผู้ควบคุมงาน ให้มีหนังสือแจ้งให้เจ้าพนักงานท้องถิ่นทราบ ทั้งนี้ ไม่เป็นการกระทบถึงสิทธิและหน้าที่ทางแพ่งระหว่างผู้ได้รับใบอนุญาตกับผู้ควบคุมงานนั้น ในการบอกเลิกตัวผู้คุมงานนี้ได้รับใบอนุญาตต้องระงับการดำเนินการตามที่ได้รับอนุญาตไว้ก่อนจนกว่าจะมีผู้ควบคุมงานคนใหม่ และมีหนังสือแจ้งพร้อมกับส่งมอบหนังสือแสดงความยินยอมของผู้ควบคุมงานคนใหม่ให้แก่เจ้าพนักงานท้องถิ่นแล้ว

๒. ผู้ได้รับใบอนุญาต ที่ต้องจัดทำพื้นที่หรือสิ่งก่อสร้างขึ้นเพื่อใช้เป็นที่พักจอดรถ ที่กลับรถ และทางเข้าออกของรถตามที่กำหนดไว้ในใบอนุญาตฉบับนี้ ต้องแสดงที่จอดรถ ที่กลับรถ และทางเข้าออกของรถไว้ให้ปรากฏตามแผนผังบริเวณที่ได้รับใบอนุญาต การดัดแปลงหรือใช้ที่จอดรถ ที่กลับรถ และทางเข้าออกของรถเพื่อการอื่นนั้นต้องได้รับอนุญาตจากเจ้าพนักงานท้องถิ่น

๓. ผู้ได้รับใบอนุญาตก่อสร้างอาคาร ดัดแปลง หรือเคลื่อนย้ายอาคารประเภทควบคุมการใช้ เมื่อได้ทำการตามที่ได้รับอนุญาตเสร็จแล้ว ต้องได้รับใบรับรองจากเจ้าพนักงานท้องถิ่นตามมาตรา ๑๒ ก่อนจึงจะใช้อาคารนั้นได้

๔. ใบอนุญาตฉบับนี้ให้ใช้ได้ตามระยะเวลาที่กำหนดในใบอนุญาต ถ้าประสงค์จะขอต่อใบอนุญาตจะต้องยื่นคำขอก่อนใบอนุญาตสิ้น



แบบ อ.๑

## ใบอนุญาตก่อสร้างอาคาร ตัดแปลงอาคาร หรือรื้อถอนอาคาร

เลขที่ ๐ ๘ ๒ . ๒ ๕ ๖ ๑

อนุญาตให้.....บริษัท โมเดิร์น ๘๘ จำกัด.....เจ้าของอาคาร  
อยู่บ้านเลขที่.....๑/๑๐๐.....ตรอก/ซอย.....-.....ถนน.....-.....หมู่ที่.....๕.....  
ตำบล/แขวง.....ฉลอง.....อำเภอ/เขต.....เมืองภูเก็.....จังหวัด.....ภูเก็ต.....

ข้อ ๑ ทำการ.....ก่อสร้างอาคาร.....  
อยู่บ้านเลขที่.....-.....ตรอก/ซอย.....-.....ถนน.....-.....หมู่ที่.....๑.....  
ตำบล/แขวง.....ฉลอง..... อำเภอ/เขต..... เมืองภูเก็ต..... จังหวัด.....ภูเก็ต.....

ใบที่ดิน โฉนดที่ดิน เลขที่/บ.๑ ก เลขที่/ส.๑ เลขที่.....

เป็นที่ดินของ.....บริษัท โมเดิร์น ๘๘ จำกัด.....

ข้อ ๒ เป็นอาคาร.....

(๑) ชนิด.....คสล. ๑ ชั้น.....จำนวน.....๑ หลัง.....เพื่อใช้เป็น.....สำนักงาน.....

พื้นที่/ความยาว.....๔๔ ตารางเมตร.....มีจอดรถ ที่กั.....และทางเข้าออกของรถ

จำนวน.....-.....คัน พื้นที่.....-.....ตารางเมตร

(๒) ชนิด.....-.....จำนวน.....-.....เพื่อใช้เป็น.....-.....

พื้นที่/ความยาว.....-.....ตารางเมตร.....มีจอดรถ ที่กั.....และทางเข้าออกของรถ

จำนวน.....-.....คัน พื้นที่.....-.....ตารางเมตร

(๓) ชนิด.....-.....จำนวน.....-.....เพื่อใช้เป็น.....-.....

พื้นที่/ความยาว.....-.....ตารางเมตร.....มีจอดรถ ที่กั.....และทางเข้าออกของรถ

จำนวน.....-.....คัน พื้นที่.....-.....ตารางเมตร

ตามแผนผังบริเวณ แบบแปลน รายการประกอบแบบแปลน และรายการคำนวณ  
เลขที่ ๐๘๔/๒๕๖๑ ที่แนบท้ายใบอนุญาตนี้

ข้อ ๓ โดยมี.....นายสิริวัชณ์ ลิขิตกุล.....ผู้ควบคุมงาน

ข้อ ๔ ผู้ได้รับใบอนุญาตต้องปฏิบัติตามเงื่อนไขดังต่อไปนี้

(๑) ผู้ได้รับใบอนุญาตต้องปฏิบัติตามหลักเกณฑ์ วิธีการ และเงื่อนไขตามที่กำหนด  
ในกฎกระทรวงหรือข้อบัญญัติท้องถิ่น ซึ่งออกตามความในมาตรา ๘ (๑๑) มาตรา ๘

หรือมาตรา ๑๐ แห่งพระราชบัญญัติควบคุมอาคาร พ.ศ. ๒๕๖๒

(๒) ผู้รับใบอนุญาตต้องก่อสร้างให้เป็นไปตามแบบแปลน มิฉะนั้นจะถูก

เพิกถอนใบอนุญาต และถูกดำเนินคดีตามกฎหมาย

๒๔ พ.ค. ๒๕๖๒

ใบอนุญาตฉบับนี้ให้ใช้ได้จนถึงวันที่.....เดือน.....พ.ศ.....

๒๕ พ.ค. ๒๕๖๒

ออกให้ ณ วันที่.....เดือน.....พ.ศ.....

(ลายมือชื่อ).....

(นายสำราญ จินดาพล)

นายกเทศมนตรีตำบลฉลอง

เจ้าพนักงานท้องถิ่น

## การต่ออายุใบอนุญาต

การต่ออายุใบอนุญาตครั้งที่..... การต่ออายุใบอนุญาตครั้งที่..... การต่ออายุใบอนุญาตครั้งที่.....

ให้ต่ออายุใบอนุญาตฉบับนี้จนถึง ให้ต่ออายุใบอนุญาตฉบับนี้จนถึง ให้ต่ออายุใบอนุญาตฉบับนี้จนถึง  
วันที่.....เดือน.....พ.ศ..... วันที่.....เดือน.....พ.ศ..... วันที่.....เดือน.....พ.ศ.....  
โดยมีเงื่อนไข..... โดยมีเงื่อนไข..... โดยมีเงื่อนไข.....

(ลายมือชื่อ)..... (ลายมือชื่อ)..... (ลายมือชื่อ).....  
(.....) (.....) (.....)  
ตำแหน่ง..... ตำแหน่ง..... ตำแหน่ง.....  
เจ้าพนักงานท้องถิ่นผู้อนุญาต เจ้าพนักงานท้องถิ่นผู้อนุญาต เจ้าพนักงานท้องถิ่นผู้อนุญาต

## คำเตือน

๑. ถ้าผู้ได้รับใบอนุญาตจะบอกเลิกตัวผู้ดำเนินงานที่ระบุไว้ในใบอนุญาต หรือผู้ควบคุมงานจะบอกเลิกเป็นผู้ควบคุมงาน ให้มีหนังสือแจ้งให้เจ้าพนักงานท้องถิ่นทราบ ทั้งนี้ ไม่เป็นการกระทบถึงสิทธิและหน้าที่ทางแพ่งระหว่างผู้ได้รับใบอนุญาตกับผู้ควบคุมงานนั้น ในการบอกเลิกตัวผู้ดำเนินงานนี้ได้รับใบอนุญาตต้องระงับการดำเนินการตามที่ได้รับอนุญาตไว้ก่อนจนกว่าจะมีผู้ควบคุมงานคนใหม่ และมีหนังสือแจ้งพร้อมกับส่งมอบหนังสือแสดงความยินยอมของผู้ควบคุมงานคนใหม่ให้แก่เจ้าพนักงานท้องถิ่นแล้ว

๒. ผู้ได้รับใบอนุญาต ที่ต้องจัดให้มีพื้นที่หรือสิ่งก่อสร้างขึ้นเพื่อใช้เป็นที่จอดรถ ที่กักเก็บรถ และทางเข้าออกของรถตามที่กำหนดไว้ในใบอนุญาตฉบับนี้ ต้องแสดงที่จอดรถ ที่กักเก็บรถ และทางเข้าออกของรถไว้ให้ปรากฏตามแผนผังบริเวณที่รับใบอนุญาต การดัดแปลงหรือใช้ที่จอดรถ ที่กักเก็บรถ และทางเข้าออกของรถเพื่อการอื่นนั้นต้องได้รับอนุญาตจากเจ้าพนักงานท้องถิ่น

๓. ผู้ได้รับใบอนุญาตก่อสร้างอาคาร ดัดแปลง หรือเคลื่อนย้ายอาคารประเภทควบคุมการใช้ เมื่อได้ทำการตามที่ได้รับอนุญาตเสร็จแล้ว ต้องได้รับใบรับรองจากเจ้าพนักงานท้องถิ่นตามมาตรา ๑๒ ก่อนจึงจะใช้อาคารนั้นได้

๔. ใบอนุญาตฉบับนี้ ให้ใช้ได้ตามระยะเวลาที่กำหนดไว้ในใบอนุญาต ถ้าประสงค์จะขอต่อใบอนุญาตจะต้องยื่นคำขอก่อนใบอนุญาตสิ้น

### 3. ใบอนุญาตให้ทำการจัดสรรที่ดิน (จ.ส.2)





## ใบอนุญาตให้ทำการจัดสรรที่ดิน

อาศัยอำนาจตามความในมาตรา ๒๑ แห่งพระราชบัญญัติการจัดสรรที่ดิน พ.ศ. ๒๕๔๓ คณะกรรมการจัดสรรที่ดินจังหวัดภูเก็ต ออกใบอนุญาตฉบับนี้เพื่อแสดงว่า บริษัท โมเดิร์น ๗๙ จำกัด ที่อยู่/ที่ตั้ง สำนักงาน ตั้งอยู่เลขที่ ๑/๑๐๐ หมู่ที่ ๕ ตำบลฉลอง อำเภอเมืองภูเก็ต จังหวัดภูเก็ต ชื่อสำนักงานจัดสรรที่ดินโครงการ “เดอะริช นาบอน” ตั้งอยู่ที่ ตำบลฉลอง อำเภอเมืองภูเก็ต จังหวัดภูเก็ต เป็นผู้ได้รับอนุญาตให้ทำการจัดสรรที่ดินโฉนดที่ดินเลขที่ [REDACTED] ตำบลฉลอง อำเภอเมืองภูเก็ต จังหวัดภูเก็ต ทั้งนี้รายละเอียดตามแผนผังโครงการและวิธีการจัดสรรที่ดินแนบท้ายใบอนุญาตนี้

ออกให้ ณ วันที่ ๒ เมษายน ๒๕๖๑

(.....)

(นายณรภัทร ปลอดทอง)

ผู้ว่าราชการจังหวัดภูเก็ต  
ประธานกรรมการ

หมายเหตุ

\* ให้ผู้ได้รับอนุญาตใช้สัญญาจะซื้อจะขายตามแบบที่คณะกรรมการจัดสรรที่ดินกลางกำหนด หากไม่ใช้สัญญาจะซื้อจะขายตามแบบดังกล่าว อาจถูกเพิกถอนใบอนุญาตได้

\*\* เพื่อเป็นการรักษาสภาพแวดล้อม การส่งเสริมความเป็นอยู่ และการบริหารชุมชน ผู้ได้รับอนุญาตให้ทำการจัดสรรที่ดิน มีหน้าที่ในการดูแลระบบระบายน้ำจากโครงการออกสู่ภายนอก และมีหน้าที่ในการดูแลระบบระบายน้ำจากโครงการออกสู่ภายนอกร่วมกับองค์กรปกครองส่วนท้องถิ่น และให้ส่งมอบหน้าที่ดังกล่าวแก่นิติบุคคลหมู่บ้านจัดสรรที่อาจจัดตั้งขึ้นในอนาคต โดยจะทำการดูแลบำรุงรักษาระบบระบายน้ำเพื่อให้พื้นที่ผ่านการบำบัดมีค่ามาตรฐานไม่ต่ำกว่าเกณฑ์ของกฎหมายกำหนด

#### 4. สำเนาหนังสือนำเสนอรายงานผลการปฏิบัติครั้งล่าสุด



บริษัท เพียว แอควา จำกัด

77 ถนนพหลโยธิน ตำบลตลาดใหญ่ อำเภอเมืองภูเก็ต จังหวัดภูเก็ต 83000

โทรศัพท์ : 076-609273 โทรสาร : 076-609273 E-mail : pure.aqua@yahoo.co.th

ฉบับ

เอกสารแจ้งเรื่อง	1
เลขที่รับ	๕๕๖๕๕
เลขที่รับ	๗๕๖๗
วันที่รับ	๒๑ ธ.ค. ๒๕๖๕
สถานที่รับ	๑๕๑๕

PA 2565/075

21 ธันวาคม 2565

เรื่อง ส่งรายงานผลการปฏิบัติตามมาตรการป้องกันและแก้ไขผลกระทบสิ่งแวดล้อม และมาตรการติดตามตรวจสอบคุณภาพสิ่งแวดล้อมโครงการจัดสรรที่ดิน เดอะริช นาบอน ประจำเดือนสิงหาคม-ธันวาคม พ.ศ. 2565

เรียน ผู้ว่าราชการจังหวัดภูเก็ต

- สิ่งที่ส่งมาด้วย 1. รายงานผลการปฏิบัติตามมาตรการป้องกันและแก้ไขผลกระทบสิ่งแวดล้อม และมาตรการติดตามตรวจสอบคุณภาพสิ่งแวดล้อมในรูปเอกสาร จำนวน 2 เล่ม
2. แผ่นบันทึกข้อมูลซีดีรอม จำนวน 2 แผ่น

ตามที่ ข้าพเจ้า บริษัท เพียว แอควา จำกัด ได้รับมอบหมายให้ศึกษาและจัดทำรายงานผลการปฏิบัติตามมาตรการป้องกันและแก้ไขผลกระทบสิ่งแวดล้อม และมาตรการติดตามตรวจสอบคุณภาพสิ่งแวดล้อมโครงการจัดสรรที่ดิน เดอะริช นาบอน ของบริษัท โมเดิร์น 79 จำกัด ตั้งอยู่ที่ หมู่ที่ 1 ซอยศาลเจ้ากวนอ ตำบลฉลอง อำเภอเมืองภูเก็ต จังหวัดภูเก็ต เป็นโครงการประเภทจัดสรรที่ดิน จำนวน 54 แปลง ตามหนังสือที่ ทส. 1009.5/15528 ลงวันที่ 6 ธันวาคม 2560 โดยจังหวัดภูเก็ตได้แจ้งมติคณะกรรมการผู้ชำนาญการพิจารณารายงานผลกระทบสิ่งแวดล้อมเบื้องต้น และรายงานการวิเคราะห์ผลกระทบสิ่งแวดล้อม ในเขตพื้นที่คุ้มครองสิ่งแวดล้อม บริเวณจังหวัดภูเก็ต ในการประชุมครั้งที่ 22/2560 เมื่อวันที่ 7 พฤศจิกายน 2560 พิจารณาเห็นชอบรายงานผลกระทบสิ่งแวดล้อมเบื้องต้นโครงการจัดสรรที่ดิน เดอะริช นาบอน โดยขอให้โครงการฯ จัดทำรายงานผลการปฏิบัติตามมาตรการป้องกันและแก้ไขผลกระทบสิ่งแวดล้อม และมาตรการติดตามตรวจสอบคุณภาพสิ่งแวดล้อม จำนวน 2 เล่ม พร้อมแผ่นบันทึกข้อมูลซีดีรอม จำนวน 2 แผ่น

บัดนี้ ข้าพเจ้าฯ ได้ดำเนินการศึกษาและจัดทำรายงานผลการปฏิบัติตามมาตรการป้องกันและแก้ไขผลกระทบสิ่งแวดล้อม และมาตรการติดตามตรวจสอบคุณภาพสิ่งแวดล้อมของโครงการจัดสรรที่ดิน เดอะริช นาบอน ของบริษัท โมเดิร์น 79 จำกัด ประจำเดือนสิงหาคม-ธันวาคม พ.ศ. 2565 เป็นที่เรียบร้อยแล้ว ข้าพเจ้าฯ จึงใคร่ขอส่งรายงานดังกล่าว (ดังสิ่งที่ส่งมาด้วย) เพื่อให้จังหวัดภูเก็ต พิจารณาดำเนินการตามขั้นตอนต่อไป

จึงเรียนมาเพื่อโปรดพิจารณา

ขอแสดงความนับถือ

รณกศ เลี้ยวตระกูล

(นางสาวรณกศ เลี้ยวตระกูล)

กรรมการผู้จัดการ บริษัท เพียว แอควา จำกัด

บริษัท เพียว แอควา จำกัด  
Pure Aqua Co., Ltd.

ภาคผนวก ข  
เอกสารสิทธิ์ที่ดินโครงการ

โฉนดที่ดิน

ข้อมูลส่วนบุคคลได้รับความคุ้มครอง ห้ามเปิดเผยตามกฎหมาย

โฉนดที่ดิน

ข้อมูลส่วนบุคคลได้รับความคุ้มครอง ห้ามเปิดเผยตามกฎหมาย

โฉนดที่ดิน

ข้อมูลส่วนบุคคลได้รับความคุ้มครอง ห้ามเปิดเผยตามกฎหมาย

โฉนดที่ดิน

ข้อมูลส่วนบุคคลได้รับความคุ้มครอง ห้ามเปิดเผยตามกฎหมาย



โฉนดที่ดิน

ข้อมูลส่วนบุคคลได้รับความคุ้มครอง ห้ามเปิดเผยตามกฎหมาย

สัญญาจะซื้อจะขาย

ข้อมูลส่วนบุคคลได้รับความคุ้มครอง ห้ามเปิดเผยตามกฎหมาย

สัญญาจะซื้อจะขาย

ข้อมูลส่วนบุคคลได้รับความคุ้มครอง ห้ามเปิดเผยตามกฎหมาย

สัญญาจะซื้อจะขาย

ข้อมูลส่วนบุคคลได้รับความคุ้มครอง ห้ามเปิดเผยตามกฎหมาย

สำเนาบัตรประชาชน

ข้อมูลส่วนบุคคลได้รับความคุ้มครอง ห้ามเปิดเผยตามกฎหมาย

ที่ ภก. 004835



สำนักงานทะเบียนหุ้นส่วนบริษัทจังหวัดภูเก็ต  
กรมพัฒนาธุรกิจการค้า กระทรวงพาณิชย์

## หนังสือรับรอง

ขอรับรองว่าบริษัทนี้ ได้จดทะเบียนเป็นนิติบุคคล ตามประมวลกฎหมายแพ่งและพาณิชย์  
เมื่อวันที่ 11 มกราคม 2556 ทะเบียนนิติบุคคลเลขที่ 0835556000339  
ปรากฏข้อความในรายการตามเอกสารทะเบียนนิติบุคคล ณ วันออกหนังสือนี้ ดังนี้

1. ชื่อบริษัท บริษัท โมเดิร์น 79 จำกัด
2. กรรมการของบริษัทมี 2 คน ตามรายชื่อดังต่อไปนี้
  1. นายสิริวัชณ์ ลิขทรัพย์รักษ์
  2. นางนงลักษณ์ อนุรักษวรกุล/
3. จำนวนหรือชื่อกรรมการซึ่งลงชื่อผูกพันบริษัทได้คือ กรรมการหนึ่งคนลงลายมือชื่อและประทับตราสำคัญของบริษัท/
- 4.ทุนจดทะเบียน 10,000,000.00 บาท / สิบล้านบาทถ้วน/
5. สำนักงานใหญ่ ตั้งอยู่เลขที่ 1/100 หมู่ที่ 5 ตำบลฉลอง อำเภอเมืองภูเก็ต จังหวัดภูเก็ต/
6. วัตถุประสงค์ของบริษัทมี 25 ข้อ ดังปรากฏในสำเนาเอกสารแนบท้ายหนังสือรับรองนี้ จำนวน 1 แผ่น

โดยมีลายมือชื่อนายทะเบียนซึ่งรับรองเอกสารและประทับตราสำนักงานทะเบียนหุ้นส่วนบริษัทเป็นสำคัญ

ออกให้ ณ วันที่ 16 เดือน กุมภาพันธ์ พ.ศ. 2560

บริษัท โมเดิร์น 79 จำกัด  
**MODERN 79**  
COMPANY LIMITED



คำเตือน : ผู้ใช้ควรตรวจสอบข้อความทราบท้ายหนังสือรับรองฉบับนี้ทุกครั้ง



กรมพัฒนาธุรกิจการค้า กระทรวงพาณิชย์  
Department of Business Development  
Ministry of Commerce

บริการแบบ ไม่เสียค่าใช้จ่าย  
Creative Services  
สายด่วน 1570 [www.dbd.go.th](http://www.dbd.go.th)

บริการขอเอกสารผ่าน [www.dbd.go.th](http://www.dbd.go.th) --> อีเมล: [business@dbd.go.th](mailto:business@dbd.go.th) --> บริการจัดส่ง โทร 02 528 7600 ต่อ 3630, 3636 หรือ 02 547 5994

ที่ ภก. 004835



สำนักงานทะเบียนหุ้นส่วนบริษัทจังหวัดภูเก็ต  
กรมพัฒนาธุรกิจการค้า กระทรวงพาณิชย์

## หนังสือรับรอง

ขอควรทราบ ประกอบหนังสือรับรอง ฉบับที่ ภก. 004835

1. นิติบุคคลนี้ได้ส่งงบการเงินปี 2558
2. หนังสือรับรองเฉพาะข้อความที่ห้าง/บริษัทได้นำมาจดทะเบียนไว้เพื่อผลทางกฎหมายเท่านั้น  
ข้อเท็จจริงเป็นสิ่งที่ควรหาไว้พิจารณาฐานะ
3. นายทะเบียนอาจเพิกถอนการจดทะเบียน ถ้าปรากฏว่าข้อความอันเป็นสาระสำคัญที่จดทะเบียน  
ไม่ถูกต้อง หรือเป็นเท็จ



บริษัท โมเดิร์น 79 จำกัด  
**MODERN 79**  
COMPANY LIMITED



กรมพัฒนาธุรกิจการค้า กระทรวงพาณิชย์  
Department of Business Development  
Ministry of Commerce

“บริการ มีใจ มีประสิทธิภาพ”  
Creative Services  
สายด่วน 1570 [www.dbd.go.th](http://www.dbd.go.th)

ที่ กค. 004835

ออกให้ ณ วันที่ 16 เดือน กุมภาพันธ์ พ.ศ. 2560

ว.2 (ว.พิเศษ)

## รายละเอียดวัตถุประสงค์

### วัตถุประสงค์ทั่วไป

(1) ซื้อ จัดหา รับ เช่า เช่าซื้อ ถือกรรมสิทธิ์ ครอบครอง ปรับปรุง ใช้อยู่ และการจัดการโดยประการอื่น ซึ่งทรัพย์สินใดๆ ตลอดจนดอกผลของทรัพย์สินนั้น

(2) ขาย โอน จำนอง จำน่า แลกเปลี่ยน และจำหน่ายทรัพย์สินโดยประการอื่น

(3) เป็นนายหน้า ตัวแทน ตัวแทนค้าต่างในกิจการและธุรกิจทุกประเภท เว้นแต่ในธุรกิจประกันภัย การหาสมาชิกให้สมาคม และการค้าหลักทรัพย์

(4) กู้ยืมเงิน เบิกเงินเกินบัญชีจากธนาคาร นิติบุคคล หรือสถาบันการเงินอื่น และให้กู้ยืมเงินหรือให้เครดิตด้วยวิธีการอื่น โดยจะมีหลักประกันหรือไม่ก็ตาม รวมทั้งการรับ ออก โอน และสละหลังตัวเงิน หรือตราสารที่เปลี่ยนมือได้อย่างอื่น เว้นแต่ในธุรกิจธนาคาร ธุรกิจเงินทุน และธุรกิจ เครดิตฟองซิเอร์

(5) ทำการจัดตั้งสำนักงานสาขาหรือแต่งตั้งตัวแทน ทั้งภายในและภายนอกประเทศ

(6) เข้าเป็นหุ้นส่วนจำกัดความรับผิดชอบในหุ้นส่วนจำกัด เป็นผู้ถือหุ้นในบริษัทจำกัด และบริษัทมหาชนจำกัด

### วัตถุประสงค์ประกอบธุรกิจบริการ

(7) ประกอบกิจการรับเหมาก่อสร้างอาคาร อาคารพาณิชย์ อาคารที่พักอาศัย สถานที่ทำการ ถนน สะพาน เขื่อน อุโมงค์ และงานก่อสร้างอย่างอื่นทุกชนิด รวมทั้งรับทำงานโยธาทุกประเภท

(8) ประกอบกิจการโรงแรม ภัตตาคาร บาร์ ในท้องถิ่น

(9) ประกอบกิจการขนส่งและขนถ่ายสินค้า และคนโดยสารทั้งทางบก ทางน้ำ ทางอากาศ ทั้งภายในประเทศ และระหว่างประเทศ รวมทั้งรับบริการนำของออกจากท่าเรือตามพิธีศุลกากรและการจัดระวางการขนส่งทุกชนิด

(10) ประกอบกิจการนำเที่ยว รวมทั้งธุรกิจที่เกี่ยวข้องกับการนำเที่ยวทุกชนิด

(11) ประกอบกิจการบริการจัดเก็บ รวบรวม จัดทำ จัดพิมพ์และเผยแพร่สถิติ ข้อมูลในทางเกษตรกรรม อุตสาหกรรม พาณิชยกรรม การเงิน การตลาด รวมทั้งวิเคราะห์และประเมินผลในการดำเนินธุรกิจ

(12) ประกอบกิจการบริการทางด้านกฎหมาย ทางบัญชี ทางวิศวกรรม ทางสถาปัตยกรรม รวมทั้งกิจการโฆษณา

(13) ประกอบธุรกิจบริการรับค่าประกันหนี้สิน ความรับผิดชอบ และการปฏิบัติตามสัญญาของบุคคลอื่น รวมทั้งรับบริการค้ำประกันบุคคล ซึ่งเดินทางเข้ามาในประเทศไทยหรือเดินทางออกไปต่างประเทศตามกฎหมายว่าด้วย คนเข้าเมือง กฎหมายว่าด้วยภาษาอากร และกฎหมายอื่น

(14) ประกอบธุรกิจบริการรับเป็นที่ปรึกษาและให้คำแนะนำปัญหาเกี่ยวกับด้านบริหารงานพาณิชยกรรม อุตสาหกรรม รวมทั้งปัญหาการผลิต การตลาดและจัดจำหน่าย

(15) ประกอบธุรกิจบริการรับเป็นผู้จัดการและดูแลผลประโยชน์ เก็บผลประโยชน์และจัดการทรัพย์สินให้แก่บุคคลอื่น

(16) ประกอบกิจการโรงพยาบาลเอกชน สถานพยาบาล รับรักษาคนไข้และผู้ป่วยเจ็บ รับทำการฝึกสอนและอบรมทางด้านวิชาการเกี่ยวกับการแพทย์ การอนามัย

(17) ประกอบกิจการจัดสร้างและจัดจำหน่ายภาพยนตร์ โรงภาพยนตร์ และโรงมหรสพอื่น สถานที่ตากอากาศ สนามกีฬา สระว่ายน้ำ โบว์ลิ่ง

(18) ประกอบกิจการให้บริการซ่อมแซม บำรุงรักษา ตรวจสอบ อัดฉีด พ่นน้ำยากันสนิมสำหรับยานพาหนะทุกประเภท รวมทั้งบริการติดตั้ง ตรวจสอบ และแก้ไขอุปกรณ์ ป้องกันวินาศภัยทุกประเภท

(19) ประกอบกิจการซักผ้าเช็ดผ้า ตัดผม แต่งผม เสริมสวย

(20) ประกอบกิจการรับจ้างถ่ายรูป ล้างอัด ขยายรูป รวมทั้งเอกสาร

(21) ประกอบกิจการสถานบริการอาบอบนวด

(22) ประกอบกิจการประมูลเพื่อรับจ้างทำของ ตามวัตถุประสงค์ทั้งหมด ให้แก่บุคคล คณะบุคคล นิติบุคคล ส่วนราชการ และองค์การของรัฐ

บริษัท โมเดิร์น 79 จำกัด  
**MODERN 79**  
COMPANY LIMITED



กรมพัฒนาธุรกิจการค้า กระทรวงพาณิชย์  
Department of Business Development  
Ministry of Commerce

บริการเสริม: บริการให้คำปรึกษา  
Creative Services  
สายด่วน 1570 www.dbd.go.th



ที่ ภก. 004835

ออกให้ ณ วันที่ 16 เดือน กุมภาพันธ์ พ.ศ. 2560

วัตถุประสงค์ของ ห้างหุ้นส่วน/บริษัท นี้ มี 25 ข้อ ดังนี้

(23) ประกอบธุรกิจซื้อขายที่ดิน จัดสรรที่ดิน ตลอดจนให้คำปรึกษาเพื่อเช่าที่ดิน

(24) ประกอบกิจการพัฒนาอสังหาริมทรัพย์เป็นอาคารชุด , อพาร์ทเมนต์

(25) ประกอบกิจการซื้อขาย อสังหาริมทรัพย์ จัดสรรที่ดิน จัดสรรบ้านและที่ดิน ฯ



บริษัท โมเดิร์น 79 จำกัด  
**MODERN 79**  
COMPANY LIMITED



กรมพัฒนาธุรกิจการค้า กระทรวงพาณิชย์  
Department of Business Development  
Ministry of Commerce

"เงินเงิน ไม่ใช่สินทรัพย์"  
Creative Services  
สายด่วน 1570 [www.dbd.go.th](http://www.dbd.go.th)

สำเนาบัตรประชาชน

ข้อมูลส่วนบุคคลได้รับความคุ้มครอง ห้ามเปิดเผยตามกฎหมาย

สำเนาทะเบียนบ้าน

ข้อมูลส่วนบุคคลได้รับความคุ้มครอง ห้ามเปิดเผยตามกฎหมาย

ภาคผนวก ค

ภาพแสดงรายงานผลการปฏิบัติตามมาตรการป้องกัน  
และแก้ไขผลกระทบสิ่งแวดล้อม



รูปที่ ค-1	แสดงสภาพภูมิประเทศภายในโครงการ
ที่มา: การสำรวจภาคสนาม, มิถุนายน 2566	บริษัท โมเดิร์น 79 จำกัด





รูปที่ ค-2      แสดงสภาพโครงการปัจจุบัน สภาพพื้นที่สีเขียว การดูแลความสะอาดภายในพื้นที่โครงการ สภาพถนนและไฟฟ้าส่องสว่างภายในโครงการ และการติดตั้งป้ายจำกัดความเร็วในการขับขี่

ที่มา: การสำรวจภาคสนาม, มิถุนายน 2566

บริษัท โมเดอร์น 79 จำกัด



รูปที่ ค-3

แสดงป้ายณรงค์การใช้น้ำอย่างประหยัด และการเลือกใช้สุขภัณฑ์ประหยัดน้ำ

ที่มา: การสำรวจภาคสนาม, มิถุนายน 2566

บริษัท โมเดิร์น 79 จำกัด





รูปที่ ค-4

แสดงการดูแลความสะอาดท่อระบายน้ำของโครงการ การติดป้ายห้ามทิ้งวัสดุต่างๆ ลงท่อระบายน้ำ และแสดงป้ายณรงค์ห้ามทิ้งขยะลงโถส้วม

ที่มา: การสำรวจภาคสนาม, มิถุนายน 2566

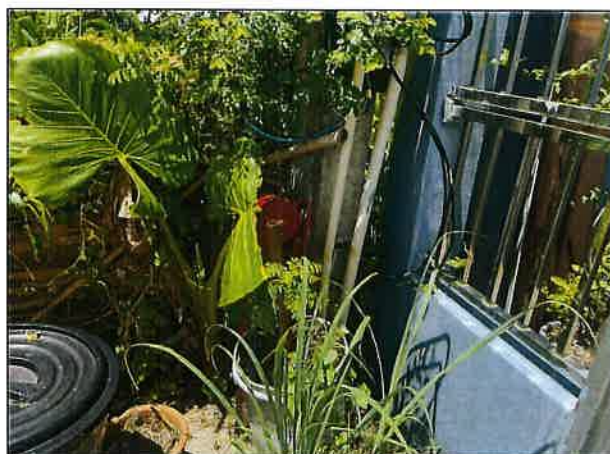
บริษัท โมเดิร์น 79 จำกัด





รูปที่ ค-5	แสดงที่ตั้งถังมูลฝอยบริเวณหน้าบ้านแต่ละแปลง และการดูแลความสะอาดโดยรอบถังมูลฝอย
ที่มา: การสำรวจภาคสนาม, มิถุนายน 2566	บริษัท โมเดอร์น 79 จำกัด





รูปที่ ค-6 แสดงเจ้าหน้าที่รักษาความปลอดภัย ถังดับเพลิงติดตั้งภายในสำนักงานนิติบุคคล และหัวจ่ายน้ำดับเพลิง

ที่มา: การสำรวจภาคสนาม, มิถุนายน 2566

บริษัท โมเดิร์น 79 จำกัด





รูปที่ ค-7 แสดงการติดตั้งกล่องวงจรปิด ป้ายเตือนให้ขับระมัดระวังรถเข้า-ออก ป้ายจำกัดความเร็วในการขับขี่ และไฟฟ้าส่องสว่าง

ที่มา: การสำรวจภาคสนาม, มิถุนายน 2566

บริษัท โมเดิร์น 79 จำกัด

ภาคผนวก ง

ผลวิเคราะห์คุณภาพน้ำใช้ และผลวิเคราะห์คุณภาพน้ำทิ้ง



บริษัท เซ้าเทิร์นไทยคอนซัลติ้ง จำกัด  
SOUTHERN THAI CONSULTING CO.,LTD.

59/45 Moo 5 Srisoontorn, Talang, Phuket 83110 Tel. 0-7661-7668-9 Fax : 0-7661-7670

STC.LAB 0303/2566

22 กุมภาพันธ์ 2566

เรื่อง ขอส่งผลวิเคราะห์คุณภาพน้ำ

เรียน ผู้จัดการ

บริษัท เพียว แอควา จำกัด

สิ่งที่ส่งมาด้วย 1. รายงานผลการทดสอบ

ตามที่ บริษัท เซ้าเทิร์นไทยคอนซัลติ้ง จำกัด ได้ดำเนินการเก็บน้ำตัวอย่างจาก เดอะริช นาบอน เมื่อวันที่ 9 กุมภาพันธ์ 2566 เพื่อทำการทดสอบคุณภาพน้ำ จำนวน 2 ตัวอย่าง คือ น้ำผ่านการบำบัด (EFFLUENT) และน้ำใช้ ซึ่งทางห้องปฏิบัติการ บริษัท เซ้าเทิร์นไทยคอนซัลติ้ง จำกัด ได้รับเมื่อวันที่ 9 กุมภาพันธ์ 2566 นั้น

ขณะนี้ห้องปฏิบัติการ บริษัท เซ้าเทิร์นไทยคอนซัลติ้ง จำกัด ได้ดำเนินการทดสอบตัวอย่างดังกล่าวเสร็จเรียบร้อยแล้ว ตามรายละเอียดรายงานผลการทดสอบที่แนบ ทางบริษัทฯ ขอขอบคุณในความไว้วางใจในการใช้บริการของบริษัทฯ และหวังเป็นอย่างยิ่งว่าบริษัทฯ คงมีโอกาสดำเนินการให้บริการส่วนอื่น ๆ ในโอกาสต่อไป

จึงเรียนมาเพื่อทราบ

ขอแสดงความนับถือ

(นางเพ็ญภา จันทรเพ็ญ)

หัวหน้าส่วนห้องปฏิบัติการ



### TEST REPORT

CUSTOMER	: บริษัท เพียว แอคควา จำกัด	ADDRESS	: 77 ถนนหงษ์หยกอุทิศ
SAMPLING SOURCE	: เดอะริช นาบอน		: ตำบลตลาดใหญ่ อำเภอเมืองภูเก็ต จังหวัดภูเก็ต 83000
SAMPLING DATE	: 09/02/2023	SAMPLE NO.	: 6602-372
SAMPLING CONDITION	: Wastewater treatment	SAMPLING TIME	: 02.10 PM
SAMPLING METHOD	: GRAB	SAMPLING BY	: STC
			(MS. KANNIKA PRATHUMPHETR ว-176-จ-9187)
TESTED DATE	: 09-21/02/2023	RECEIVED DATE	: 09/02/2023
FILE NAME	: บริษัท เพียว แอคควา จำกัด	REPORTED DATE	: 22/02/2023

PARAMETER	UNIT	METHOD	EFFLUENT	STANDARD
pH at 25.0 <sup>0</sup> C	-	Electrometric Method	7.47	5.5-9.0
BOD <sub>5</sub>	mg/l	5-Day BOD Test, Azide modification Method	296	≤ 40
Total Suspended Solids	mg/l	Dried at 103-105 <sup>0</sup> C	298	≤ 50
Sulfide	mg/l as S <sup>2-</sup>	Iodometric Method	1.84	≤ 1
Grease & Oil	mg/l	Partition-Gravimetric Method	79.0	≤ 20
Total Kjeldahl Nitrogen	mg/l	Macro-Kjeldahl Method	51.00	≤ 35

**PHYSICAL APPEARANCE** 1. Sample : ขุ่นมีตะกอนแขวนลอยสีดำเหนียว 2. Container : normal [ PE 2.0 L (2 bottles), G 0.5 L ]  
**STANDARD** : ประกาศกระทรวงทรัพยากรธรรมชาติและสิ่งแวดล้อม พ.ศ. 2564  
เรื่อง กำหนดมาตรฐานควบคุมการระบายน้ำทิ้งจากที่ดินจัดสรร (ประเภท ค)

Examined by   
(MS.SIRIRAT NITESNOPAKUL)

ว-176-จ-5031

22/02/2023



ห้องปฏิบัติการวิเคราะห์เอกชน  
บริษัท เซ้าเทิร์นไทยคอนซัลติ้ง จำกัด  
เลขทะเบียน ว-176

Approved by   
(MRS.PENNAPA CHANPEN)

ว-176-ค-5027

22/02/2023

REPORTED ANALYSIS REFER TO SUMITTED SAMPLES ONLY

THIS REPORT SHALL NOT REPRODUCED EXCEPT IN FULL WITHOUT THE WRITTEN APPROVAL LABORATORY





TEST REPORT

CUSTOMER	: บริษัท เพียว แอคควา จำกัด	ADDRESS	: 77 ถนนหงษ์หยกอุทิศ
SAMPLING SOURCE	: เดอะริช นาบอน		: ตำบลตลาดใหญ่ อำเภอเมืองภูเก็ต จังหวัดภูเก็ต 83000
SAMPLING DATE	: 09/02/2023	SAMPLE NO.	: 6602-372
SAMPLING CONDITION	: Wastewater treatment	SAMPLING TIME	: 02.10 PM
SAMPLING METHOD	: GRAB	SAMPLING BY	: STC
			(MS. KANNIKA PRATHUMPHETR)
TESTED DATE	: 09-21/02/2023	RECEIVED DATE	: 09/02/2023
FILE NAME	: บริษัท เพียว แอคควา จำกัด	REPORTED DATE	: 22/02/2023

PARAMETER	UNIT	METHOD	EFFLUENT	STANDARD
Total Dissolved Solids	mg/l	Dried at 103-105 °C	394	≤ 1,300
Settleable Solids	ml/l	Volumetric Method	5.0	-
Ammonia-Nitrogen	mg/l as NH <sub>3</sub> -N	Distillation, Titrimetric	34.00	-
Organic - Nitrogen	mg/l	Macro-Kjeldahl	17.00	-

**PHYSICAL APPEARANCE** 1. Sample : ขุ่นมีตะกอนแขวนลอยสีดำ เหม็น 2. Container : normal [ PE 2.0 L , G 0.5 L ]

**STANDARD** : ประกาศกระทรวงทรัพยากรธรรมชาติและสิ่งแวดล้อม พ.ศ. 2564  
เรื่อง กำหนดมาตรฐานควบคุมการระบายน้ำทิ้งจากที่ดินจัดสรร (ประเภท ค)



ห้องปฏิบัติการวิเคราะห์เอกชน  
บริษัท เซ้าเทิร์นไทยคอนซัลติ้ง จำกัด

Approved by

(MRS.PENNAPA CHANPEN)

22/02/2023

REPORTED ANALYSIS REFER TO SUMITTED SAMPLES ONLY

THIS REPORT SHALL NOT REPRODUCED EXCEPT IN FULL WITHOUT THE WRITTEN APPROVAL LABORATORY



TEST REPORT

CUSTOMER	: บริษัท เพียว แอคควา จำกัด	ADDRESS	: 77 ถนนหงษ์หยกอุทิศ ตำบลตลาดใหญ่ อำเภอเมืองภูเก็ต จังหวัดภูเก็ต 83000
SAMPLING SOURCE	: เเคะริช นานอน	SAMPLE NO.	: 6602-373
SAMPLING DATE	: 09/02/2023	SAMPLING TIME	: 02.11 PM
SAMPLING CONDITION	: Water	SAMPLING BY	: STC (MS. KANNIKA PRATHUMPHETR ว-176-จ-9187)
SAMPLING METHOD	: GRAB	TESTED DATE	: 09-21/02/2023
FILE NAME	: บริษัท เพียว แอคควา จำกัด	RECEIVED DATE	: 09/02/2023
		REPORTED DATE	: 22/02/2023

PARAMETER	UNIT	METHOD	น้ำใช้ในโครงการ	STANDARD
Total Dissolved Solids	mg/l	Dried at 180 °C	110	≤ 600

<b>PHYSICAL APPEARANCE</b>	1. Sample : ใส	2. Container : normal [ PE 2.0 L ]
<b>STANDARD</b>	มาตรฐานคุณภาพน้ำประปาของการประปาส่วนภูมิภาค พ.ศ. 2562	

Examined by 94 N.L.L.I  
(MS.SIRIRAT NITESNOPAKUL)

ว-176-จ-5031

22/02/2023



ห้องปฏิบัติการวิเคราะห์  
บริษัท เซ้าเทิร์นไทยคอนซัลติ้ง จำกัด  
เลขที่ใบอนุญาต ว-176

Approved by Pan Ch  
(MRS.PENNAPA CHANPEN)

ว-176-ค-5027

22/02/2023

REPORTED ANALYSIS REFER TO SUMITTED SAMPLES ONLY

THIS REPORT SHALL NOT REPRODUCED EXCEPT IN FULL WITHOUT THE WRITTEN APPROVAL LABORATORY





บริษัท เซ้าเทิร์นไทยคอนซัลติ้ง จำกัด

SOUTHERN THAI CONSULTING CO.,LTD.

59/45 Moo 5 Srisoontorn, Talang, Phuket 83110 Tel. 0-7661-7668-9 Fax : 0-7661-7670

STC.LAB 0536/2566

25 มีนาคม 2566

เรื่อง ขอส่งผลวิเคราะห์คุณภาพน้ำ

เรียน ผู้จัดการ

บริษัท เพียว แอควา จำกัด

สิ่งที่ส่งมาด้วย 1. รายงานผลการทดสอบ

ตามที่ บริษัท เซ้าเทิร์นไทยคอนซัลติ้ง จำกัด ได้ดำเนินการเก็บน้ำตัวอย่างจาก เดอะริช นาบอน เมื่อวันที่ 11 มีนาคม 2566 เพื่อทำการทดสอบคุณภาพน้ำ จำนวน 2 ตัวอย่าง คือ น้ำผ่านการบำบัด (EFFLUENT) และน้ำใช้ ซึ่งทางห้องปฏิบัติการ บริษัท เซ้าเทิร์นไทยคอนซัลติ้ง จำกัด ได้รับเมื่อวันที่ 11 มีนาคม 2566 นั้น

ขณะนี้ห้องปฏิบัติการ บริษัท เซ้าเทิร์นไทยคอนซัลติ้ง จำกัด ได้ดำเนินการทดสอบตัวอย่างดังกล่าวเสร็จเรียบร้อยแล้ว ตามรายละเอียดรายงานผลการทดสอบที่แนบ ทางบริษัทฯ ขอขอบคุณในความไว้วางใจในการใช้บริการของบริษัทฯ และหวังเป็นอย่างยิ่งว่าบริษัทฯ คงมีโอกาสดำเนินการให้บริการส่วนอื่น ๆ ในโอกาสต่อไป

จึงเรียนมาเพื่อทราบ

ขอแสดงความนับถือ

(นางเพ็ญภา จันทรเพ็ญ)

หัวหน้าส่วนห้องปฏิบัติการ



บริษัท เซ้าเทิร์นไทยคอนซัลติ้ง จำกัด

SOUTHERN THAI CONSULTING CO.,LTD.

59/45 Moo 5 Srisoontorn, Talang, Phuket 83110 Tel. 0-7661-7668-9 Fax : 0-7661-7670

Request No. 6603-106

Report No. W 6603-135

### TEST REPORT

CUSTOMER	: บริษัท เพียว แอคควา จำกัด	ADDRESS	: 77 ถนนหนงษ์หยกอุทิศ
SAMPLING SOURCE	: เดอะริช นาบอน		: ตำบลตลาดใหญ่ อำเภอเมืองภูเก็ต จังหวัดภูเก็ต 83000
SAMPLING DATE	: 11/03/2023	SAMPLE NO.	: 6603-404
SAMPLING CONDITION	: Wastewater treatment	SAMPLING TIME	: 10.34 AM
SAMPLING METHOD	: GRAB	SAMPLING BY	: STC
			(MS. KANNIKA PRATHUMPHETR ว-176-จ-9187)
TESTED DATE	: 11-25/03/2023	RECEIVED DATE	: 11/03/2023
FILE NAME	: บริษัท เพียว แอคควา จำกัด	REPORTED DATE	: 25/03/2023

PARAMETER	UNIT	METHOD	EFFLUENT	STANDARD
pH at 25.0 °C	-	Electrometric Method	7.81	5.5-9.0
BOD <sub>5</sub>	mg/l	5-Day BOD Test,	152	≤ 40
		Azide modification Method		
Total Suspended Solids	mg/l	Dried at 103-105 °C	265	≤ 50
Sulfide	mg/l as S <sup>2-</sup>	Iodometric Method	2.20	≤ 1
Grease & Oil	mg/l	Partition-Gravimetric Method	26.0	≤ 20
Total Kjeldahl Nitrogen	mg/l	Macro-Kjeldahl Method	92.00	≤ 35

**PHYSICAL APPEARANCE** 1. Sample : ขุ่นมีตะกอนแขวนลอยสีดำ เหม็น 2. Container : normal [ PE 2.0 L (2 bottles), G 0.5 L]  
**STANDARD** : ประกาศกระทรวงทรัพยากรธรรมชาติและสิ่งแวดล้อม พ.ศ. 2564  
เรื่อง กำหนดมาตรฐานควบคุมการระบายน้ำทิ้งจากที่ดินจัดสรร (ประเภท ค)

Examined by

(MS.SIRIRAT NITESNOPAKUL)

ว-176-จ-5031

25/03/2023



ห้องปฏิบัติการวิเคราะห์เอกชน  
บริษัท เซ้าเทิร์นไทยคอนซัลติ้ง จำกัด  
เลขทะเบียน ว-176

Approved by

(MRS.PENNAPA CHANPEN)

ว-176-ค-5027

25/03/2023

REPORTED ANALYSIS REFER TO SUMITTED SAMPLES ONLY

THIS REPORT SHALL NOT REPRODUCED EXCEPT IN FULL WITHOUT THE WRITTEN APPROVAL LABORATORY



บริษัท เซาท์เทิร์นไทยคอนซัลติ้ง จำกัด

SOUTHERN THAI CONSULTING CO.,LTD.

59/45 Moo 5 Srisoontorn, Talang, Phuket 83110 Tel. 0-7661-7668-9 Fax : 0-7661-7670

Request No. 6603-106

Report No. W 6603-135

### TEST REPORT

CUSTOMER	: บริษัท เพียว แอคควา จำกัด	ADDRESS	: 77 ถนนหงษ์หยกอุทิศ
SAMPLING SOURCE	: เดอะริช นาบอน		: ตำบลตลาดใหญ่ อำเภอเมืองภูเก็ต จังหวัดภูเก็ต 83000
SAMPLING DATE	: 11/03/2023	SAMPLE NO.	: 6603-404
SAMPLING CONDITION	: Wastewater treatment	SAMPLING TIME	: 10.34 AM
SAMPLING METHOD	: GRAB	SAMPLING BY	: STC
			(MS. KANNIKA PRATHUMPHETR)
TESTED DATE	: 11-25/03/2023	RECEIVED DATE	: 11/03/2023
FILE NAME	: บริษัท เพียว แอคควา จำกัด	REPORTED DATE	: 25/03/2023

PARAMETER	UNIT	METHOD	EFFLUENT	STANDARD
Total Dissolved Solids	mg/l	Dried at 103-105 °C	422	≤ 1,300
Settleable Solids	ml/l	Volumetric Method	2.0	-
Ammonia-Nitrogen	mg/l as NH <sub>3</sub> -N	Distillation, Titrimetric	73.00	-
Organic - Nitrogen	mg/l	Macro-Kjeldahl	19.00	-

**PHYSICAL APPEARANCE** 1. Sample : ขุ่นมีตะกอนแขวนลอยสีดำเหม็น 2. Container : normal [ PE 2.0 L , G 0.5 L ]

**STANDARD** : ประกาศกระทรวงทรัพยากรธรรมชาติและสิ่งแวดล้อม พ.ศ. 2564  
เรื่อง กำหนดมาตรฐานควบคุมการระบายน้ำทิ้งจากที่ดินจัดสรร (ประเภท ค)



ห้องปฏิบัติการวิเคราะห์เอกชน  
บริษัท เซาท์เทิร์นไทยคอนซัลติ้ง จำกัด

Approved by

(MRS. PENNAPA CHANPEN)

15 03 2023

REPORTED ANALYSIS REFER TO SUMITTED SAMPLES ONLY

THIS REPORT SHALL NOT REPRODUCED EXCEPT IN FULL WITHOUT THE WRITTEN APPROVAL LABORATORY



บริษัท เซ้าเทิร์นไทยคอนซัลติ้ง จำกัด

SOUTHERN THAI CONSULTING CO.,LTD.

59/45 Moo 5 Srisoontorn, Talang, Phuket 83110 Tel. 0-7661-7668-9 Fax : 0-7661-7670

Request No. 6603-106

Report No. W 6603-135

### TEST REPORT

CUSTOMER	: บริษัท เพียว แอคควา จำกัด	ADDRESS	: 77 ถนนพหลโยธิน
SAMPLING SOURCE	: เดอะริช นานา		: ตำบลตลาดใหญ่ อำเภอเมืองภูเก็ต จังหวัดภูเก็ต 83000
SAMPLING DATE	: 11/03/2023	SAMPLE NO.	: 6603-405
SAMPLING CONDITION	: Water	SAMPLING TIME	: 10.38 AM
SAMPLING METHOD	: GRAB	SAMPLING BY	: STC
			(MS. KANNIKA PRATHUMPHETR ว-176-จ-9187)
TESTED DATE	: 11-25/03/2023	RECEIVED DATE	: 11/03/2023
FILE NAME	: บริษัท เพียว แอคควา จำกัด	REPORTED DATE	: 25/03/2023

PARAMETER	UNIT	METHOD	น้ำใช้ในโครงการ	STANDARD
Total Dissolved Solids	mg/l	Dried at 180 °C	92.0	≤ 600

**PHYSICAL APPEARANCE** 1. Sample : ใส 2. Container : normal [ PE 2.0 L ]  
**STANDARD** มาตรฐานคุณภาพน้ำประปาของการประปาส่วนภูมิภาค พ.ศ. 2562

Examined by   
(MS.SIRIRAT NITESNOPAKUL)

ว-176-จ-5031

25/03/2023



ห้องปฏิบัติการวิเคราะห์คุณภาพ  
บริษัท เซ้าเทิร์นไทยคอนซัลติ้ง จำกัด  
เลขที่ถนน ว-176

Approved by   
(MRS.PENNAPA CHANPEN)

(MRS.PENNAPA CHANPEN)

ว-176-ค-5027

25/03/2023

REPORTED ANALYSIS REFER TO SUMITTED SAMPLES ONLY

THIS REPORT SHALL NOT REPRODUCED EXCEPT IN FULL WITHOUT THE WRITTEN APPROVAL LABORATORY



บริษัท เซ้าเทิร์นไทยคอนซัลติ้ง จำกัด  
SOUTHERN THAI CONSULTING CO.,LTD.

59/45 Moo 5 Srisoontorn, Talang, Phuket 83110 Tel. 0-7661-7668-9 Fax : 0-7661-7670

STC.LAB 0778/2566

26 เมษายน 2566

เรื่อง ขอส่งผลวิเคราะห์คุณภาพน้ำ

เรียน ผู้จัดการ

บริษัท เพียว แอควา จำกัด

สิ่งที่ส่งมาด้วย 1. รายงานผลการทดสอบ

ตามที่ บริษัท เซ้าเทิร์นไทยคอนซัลติ้ง จำกัด ได้ดำเนินการเก็บน้ำตัวอย่างจาก เดอะริช นาบอน เมื่อวันที่ 8 เมษายน 2566 เพื่อทำการทดสอบคุณภาพน้ำ จำนวน 2 ตัวอย่าง คือ น้ำผ่านการบำบัด (EFFLUENT) และน้ำใช้ ซึ่งทางห้องปฏิบัติการ บริษัท เซ้าเทิร์นไทยคอนซัลติ้ง จำกัด ได้รับเมื่อวันที่ 8 เมษายน 2566 นั้น

ขณะนี้ห้องปฏิบัติการ บริษัท เซ้าเทิร์นไทยคอนซัลติ้ง จำกัด ได้ดำเนินการทดสอบตัวอย่างดังกล่าวเสร็จเรียบร้อยแล้ว ตามรายละเอียดรายงานผลการทดสอบที่แนบ ทางบริษัทฯ ขอขอบคุณในความไว้วางใจในการใช้บริการของบริษัทฯ และหวังเป็นอย่างยิ่งว่าบริษัทฯ คงมีโอกาสดำเนินการให้บริการส่วนอื่น ๆ ในโอกาสต่อไป

จึงเรียนมาเพื่อทราบ

ขอแสดงความนับถือ

(นางเพ็ญภา จันทรเพ็ญ)

หัวหน้าส่วนห้องปฏิบัติการ



TEST REPORT

CUSTOMER	: บริษัท เพียว แอคควา จำกัด	ADDRESS	: 77 ถนนหงษ์หยกอุทิศ
SAMPLING SOURCE	: เดอะริช นาบอน		ตำบลตลาดใหญ่ อำเภอเมืองภูเก็ต จังหวัดภูเก็ต 83000
SAMPLING DATE	: 08/04/2023	SAMPLE NO.	: 6604-351
SAMPLING CONDITION	: Wastewater treatment	SAMPLING TIME	: 09.01 AM
SAMPLING METHOD	: GRAB	SAMPLING BY	: STC
			(MS. KANNIKA PRATHUMPHETR ว-176-จ-9187)
TESTED DATE	: 08-26/04/2023	RECEIVED DATE	: 08/04/2023
FILE NAME	: บริษัท เพียว แอคควา จำกัด	REPORTED DATE	: 26/04/2023

PARAMETER	UNIT	METHOD	EFFLUENT	STANDARD
pH at 25.0 °C	-	Electrometric Method	7.45	5.5-9.0
BOD <sub>5</sub>	mg/l	5-Day BOD Test, Azide modification Method	96.0	≤ 40
Total Suspended Solids	mg/l	Dried at 103-105 °C	34.0	≤ 50
Sulfide	mg/l as S <sup>2-</sup>	Iodometric Method	2.34	≤ 1
Grease & Oil	mg/l	Partition-Gravimetric Method	2.0	≤ 20
Total Kjeldahl Nitrogen	mg/l	Macro-Kjeldahl Method	85.00	≤ 35

**PHYSICAL APPEARANCE** 1. Sample : ขุ่นมีตะกอนแขวนลอยสีดำ เหม็น 2. Container : normal [ PE 2.0 L (2 bottles), G 0.5 L ]  
**STANDARD** : ประกาศกระทรวงทรัพยากรธรรมชาติและสิ่งแวดล้อม พ.ศ. 2564  
เรื่อง กำหนดมาตรฐานควบคุมการระบายน้ำทิ้งจากที่ดินจัดสรร (ประเภท ค)

Examined by Panvico Jinarat

(MS.PANVISA JINRAT)

ว-176-ค-7444

26/04/2023



ห้องปฏิบัติการวิเคราะห์ดิน  
บริษัท เซาท์เทิร์นไทยคอนซัลติ้ง จำกัด  
เลขทะเบียน ว-176

Approved by Pennapa Chanpen

(MRS.PENNAPA CHANPEN)

ว-176-ค-5027

26/04/2023

REPORTED ANALYSIS REFER TO SUMMITTED SAMPLES ONLY

THIS REPORT SHALL NOT REPRODUCED EXCEPT IN FULL WITHOUT THE WRITTEN APPROVAL LABORATORY



### TEST REPORT

CUSTOMER	: บริษัท เพียว แอคควา จำกัด	ADDRESS	: 77 ถนนพหลโยธิน กรุงเทพมหานคร
SAMPLING SOURCE	: เดอะริช นาบอน		ตำบลตลาดใหญ่ อำเภอเมืองภูเก็ต จังหวัดภูเก็ต 83000
SAMPLING DATE	: 08/04/2023	SAMPLE NO.	: 6604-351
SAMPLING CONDITION	: Wastewater treatment	SAMPLING TIME	: 09.01 AM
SAMPLING METHOD	: GRAB	SAMPLING BY	: STC
			(MS. KANNIKA PRATHUMPHETR)
TESTED DATE	: 08-26/04/2023	RECEIVED DATE	: 08/04/2023
FILE NAME	: บริษัท เพียว แอคควา จำกัด	REPORTED DATE	: 26/04/2023

PARAMETER	UNIT	METHOD	EFFLUENT	STANDARD
Total Dissolved Solids	mg/l	Dried at 103-105 °C	322	≤ 1,300
Settleable Solids	ml/l	Volumetric Method	ND	-
Ammonia-Nitrogen	mg/l as NH <sub>3</sub> -N	Distillation, Titrimetric	70.00	-
Organic - Nitrogen	mg/l	Macro-Kjeldahl	15.00	-

#### PHYSICAL APPEARANCE

1. Sample : ขุ่นมีตะกอนแขวนลอยสีน้ำตาล 2. Container : normal [ PE 2.0 L , G 0.5 L ]

#### STANDARD

: ประกาศกระทรวงทรัพยากรธรรมชาติและสิ่งแวดล้อม พ.ศ. 2564  
เรื่อง กำหนดมาตรฐานควบคุมการระบายน้ำทิ้งจากที่ดินจัดสรร (ประเภท ค)

#### REMARK

1) ND = Not Detected (ตรวจวัดไม่พบโดยวิธีทางห้องปฏิบัติการ)



ห้องปฏิบัติการวิเคราะห์เอกชน  
บริษัท เซ้าเทิร์นไทยคอนซัลติ้ง จำกัด

Approved by .....

(MRS.PENNAPA CHANPEN)

26/04/2023

REPORTED ANALYSIS REFER TO SUMITTED SAMPLES ONLY

THIS REPORT SHALL NOT REPRODUCED EXCEPT IN FULL WITHOUT THE WRITTEN APPROVAL LABORATORY





บริษัท เซ้าเทิร์นไทยคอนซัลติ้ง จำกัด

SOUTHERN THAI CONSULTING CO.,LTD.

59/45 Moo 5 Srisoontorn, Talang, Phuket 83110 Tel. 0-7661-7668-9 Fax : 0-7661-7670

Request No. 6604-083

Report No. W 6604-112

### TEST REPORT

CUSTOMER	: บริษัท เพียว แอคควา จำกัด	ADDRESS	: 77 ถนนหงษ์หยกอุทิศ
SAMPLING SOURCE	: เดอะริช นาบอน		: ตำบลตลาดใหญ่ อำเภอเมืองภูเก็ต จังหวัดภูเก็ต 83000
SAMPLING DATE	: 08/04/2023	SAMPLE NO.	: 6604-352
SAMPLING CONDITION	: Water	SAMPLING TIME	: 09.05 AM
SAMPLING METHOD	: GRAB	SAMPLING BY	: STC
			(MS. KANNIKA PRATHUMPHETR ว-176-จ-9187)
TESTED DATE	: 08-26/04/2023	RECEIVED DATE	: 08/04/2023
FILE NAME	: บริษัท เพียว แอคควา จำกัด	REPORTED DATE	: 26/04/2023

PARAMETER	UNIT	METHOD	น้ำใช้ในโครงการ	STANDARD
Total Dissolved Solids	mg/l	Dried at 180 °C	84.0	≤ 600

**PHYSICAL APPEARANCE** 1. Sample : ใส 2. Container : normal [ PE 2.0 L ]  
**STANDARD** มาตรฐานคุณภาพน้ำประปาของการประปาส่วนภูมิภาค พ.ศ. 2562

Examined by Panvisa Jinrat

(MS.PANVISA JINRAT)

ว-176-ค-7444

26/04/2023



ห้องปฏิบัติการวิเคราะห์เอกชน  
บริษัท เซ้าเทิร์นไทยคอนซัลติ้ง จำกัด  
เลขทะเบียน ว-176

Approved by Pennapa Chanpen

(MRS.PENNAPA CHANPEN)

ว-176-ค-5027

26/04/2023

REPORTED ANALYSIS REFER TO SUMITTED SAMPLES ONLY

THIS REPORT SHALL NOT REPRODUCED EXCEPT IN FULL WITHOUT THE WRITTEN APPROVAL LABORATORY





บริษัท เซ้าเทิร์นไทยคอนซัลติ้ง จำกัด  
SOUTHERN THAI CONSULTING CO.,LTD.

59/45 Moo 5 Srisoontorn, Talang, Phuket 83110 Tel. 0-7661-7668-9 Fax : 0-7661-7670

STC.LAB 1059/2566

26 พฤษภาคม 2566

เรื่อง ขอส่งผลวิเคราะห์คุณภาพน้ำ

เรียน ผู้จัดการ

บริษัท เพ็ญ แอควา จำกัด

สิ่งที่ส่งมาด้วย 1. รายงานผลการทดสอบ

ตามที่ บริษัท เซ้าเทิร์นไทยคอนซัลติ้ง จำกัด ได้ดำเนินการเก็บน้ำตัวอย่างจาก เคอริช นาบอน เมื่อวันที่ 13 พฤษภาคม 2566 เพื่อทำการทดสอบคุณภาพน้ำ จำนวน 2 ตัวอย่าง คือ น้ำผ่านการบำบัด (EFFLUENT) และน้ำใช้ ซึ่งทางห้องปฏิบัติการ บริษัท เซ้าเทิร์นไทยคอนซัลติ้ง จำกัด ได้รับเมื่อวันที่ 13 พฤษภาคม 2566 นั้น

ขณะนี้ห้องปฏิบัติการ บริษัท เซ้าเทิร์นไทยคอนซัลติ้ง จำกัด ได้ดำเนินการทดสอบตัวอย่างดังกล่าวเสร็จเรียบร้อยแล้ว ตามรายละเอียดรายงานผลการทดสอบที่แนบ ทางบริษัทฯ ขอขอบคุณในความไว้วางใจในการใช้บริการของบริษัทฯ และหวังเป็นอย่างยิ่งว่าบริษัทฯ คงมีโอกาสได้ให้บริการส่วนอื่น ๆ ในโอกาสต่อไป

จึงเรียนมาเพื่อทราบ

ขอแสดงความนับถือ

(นางเพ็ญภา จันทรเพ็ญ)

หัวหน้าส่วนห้องปฏิบัติการ



บริษัท เซ้าเทิร์นไทยคอนซัลติ้ง จำกัด

SOUTHERN THAI CONSULTING CO.,LTD.

59/45 Moo 5 Srisoontorn, Talang, Phuket 83110 Tel. 0-7661-7668-9 Fax : 0-7661-7670

Request No. 6605-120


Report No. W 6605-175

### TEST REPORT

CUSTOMER	: บริษัท เพ็ญ แอคควา จำกัด	ADDRESS	: 77 ถนนหงษ์หยกภูเก็ต
SAMPLING SOURCE	: เดอะริช นาบอน		ตำบลตลาดใหญ่ อำเภอเมืองภูเก็ต จังหวัดภูเก็ต 83000
SAMPLING DATE	: 13/05/2023	SAMPLE NO.	: 6605-484
SAMPLING CONDITION	: Wastewater treatment	SAMPLING TIME	: 09.33 AM
SAMPLING METHOD	: GRAB	SAMPLING BY	: STC
			(MS. KANNIKA PRATHUMPHETR ว-176-จ-9187)
TESTED DATE	: 13-26/05/2023	RECEIVED DATE	: 13/05/2023
FILE NAME	: บริษัท เพ็ญ แอคควา จำกัด	REPORTED DATE	: 26/05/2023

PARAMETER	UNIT	METHOD	EFFLUENT	STANDARD
pH at 25.0 °C	-	Electrometric Method	7.70	5.5-9.0
BOD <sub>5</sub>	mg/l	5-Day BOD Test,	63.0	≤ 40
		Azide modification Method		
Total Suspended Solids	mg/l	Dried at 103-105 °C	66.0	≤ 50
Sulfide	mg/l as S <sup>2-</sup>	Iodometric Method	1.28	≤ 1
Grease & Oil	mg/l	Partition-Gravimetric Method	7.0	≤ 20
Total Kjeldahl Nitrogen	mg/l	Macro-Kjeldahl Method	59.00	≤ 35

**PHYSICAL APPEARANCE** 1. Sample : ขุ่นมีตะกอนแขวนลอยสีน้ำตาล เหม็น 2. Container : normal [ PE 2.0 L (2 bottles), G 0.5 L ]  
**STANDARD** : ประกาศกระทรวงทรัพยากรธรรมชาติและสิ่งแวดล้อม พ.ศ. 2564  
เรื่อง กำหนดมาตรฐานควบคุมการระบายน้ำทิ้งจากที่ดินจัดสรร (ประเภท ค)

Examined by   
(MS.SIRIRAT NITESNOPAKUL)

ว-176-จ-5031

26/05/2023



ห้องปฏิบัติการวิเคราะห์คุณภาพ  
บริษัท เซ้าเทิร์นไทยคอนซัลติ้ง จำกัด  
เลขทะเบียน ว-176

Approved by   
(MRS.PENNAPA CHANPEN)

ว-176-ค-5027

26/05/2023

REPORTED ANALYSIS REFER TO SUMITTED SAMPLES ONLY

THIS REPORT SHALL NOT REPRODUCED EXCEPT IN FULL WITHOUT THE WRITTEN APPROVAL LABORATORY



### TEST REPORT

CUSTOMER	: บริษัท เพียว แอควา จำกัด	ADDRESS	: 77 ถนนหงษ์หยกภูเก็ต
SAMPLING SOURCE	: เดอะริช นาบอน		ตำบลตลาดใหญ่ อำเภอเมืองภูเก็ต จังหวัดภูเก็ต 83000
SAMPLING DATE	: 13/05/2023	SAMPLE NO.	: 6605-484
SAMPLING CONDITION	: Wastewater treatment	SAMPLING TIME	: 09.33 AM
SAMPLING METHOD	: GRAB	SAMPLING BY	: STC
			(MS. KANNIKA PRATHUMPHETR)
TESTED DATE	: 13-26/05/2023	RECEIVED DATE	: 13/05/2023
FILE NAME	: บริษัท เพียว แอควา จำกัด	REPORTED DATE	: 26/05/2023

PARAMETER	UNIT	METHOD	EFFLUENT	STANDARD
Total Dissolved Solids	mg/l	Dried at 103-105 °C	318	≤ 1,300
Settleable Solids	ml/l	Volumetric Method	0.5	-
Ammonia-Nitrogen	mg/l as NH <sub>3</sub> -N	Distillation, Titrimetric	46.00	-
Organic - Nitrogen	mg/l	Macro-Kjeldahl	13.00	-

#### PHYSICAL APPEARANCE

1. Sample : ขุ่นมีตะกอนแขวนลอยสีน้ำตาล เหม็น 2. Container : normal [ PE 2.0 L , G 0.5 L ]

#### STANDARD

: ประกาศกระทรวงทรัพยากรธรรมชาติและสิ่งแวดล้อม พ.ศ. 2564

เรื่อง กำหนดมาตรฐานควบคุมการระบายน้ำทิ้งจากที่ดินจัดสรร (ประเภท ค)



ห้องปฏิบัติการวิเคราะห์เอกชน  
บริษัท เซาท์เทิร์นไทยคอนซัลติ้ง จำกัด

Approved by .....

(MRS.PENNAPA CHANPEN)

26/05/2023

REPORTED ANALYSIS REFER TO SUMITTED SAMPLES ONLY

THIS REPORT SHALL NOT REPRODUCED EXCEPT IN FULL WITHOUT THE WRITTEN APPROVAL LABORATORY



บริษัท เซ้าเทิร์นไทยคอนซัลติ้ง จำกัด

SOUTHERN THAI CONSULTING CO.,LTD.

59/45 Moo 5 Srisoontorn, Talang, Phuket 83110 Tel. 0-7661-7668-9 Fax : 0-7661-7670

Request No. 6605-120

Report No. W 6605-175

### TEST REPORT

CUSTOMER	: บริษัท เพียว แอคควา จำกัด	ADDRESS	: 77 ถนนหงษ์หยกอุทิศ
SAMPLING SOURCE	: เดอะริช นาบอน		: ตำบลตลาดใหญ่ อำเภอเมืองภูเก็ต จังหวัดภูเก็ต 83000
SAMPLING DATE	: 13/05/2023	SAMPLE NO.	: 6605-485
SAMPLING CONDITION	: Water	SAMPLING TIME	: 09.34 AM
SAMPLING METHOD	: GRAB	SAMPLING BY	: STC
			(MS. KANNIKA PRATHUMPHETR ว-176-จ-9187)
TESTED DATE	: 13-26/05/2023	RECEIVED DATE	: 13/05/2023
FILE NAME	: บริษัท เพียว แอคควา จำกัด	REPORTED DATE	: 26/05/2023

PARAMETER	UNIT	METHOD	น้ำใช้ในโครงการ	STANDARD
Total Dissolved Solids	mg/l	Dried at 180 °C	114	≤ 600

**PHYSICAL APPEARANCE** 1. Sample : ใส 2. Container : normal [ PE 2.0 L ]  
**STANDARD** มาตรฐานคุณภาพน้ำประปาของการประปาส่วนภูมิภาค พ.ศ. 2562

Examined by   
(MS.SIRIRAT NITESNOPAKUL)

ว-176-จ-5031

26/05/2023



ห้องปฏิบัติการวิเคราะห์คุณภาพ  
บริษัท เซ้าเทิร์นไทยคอนซัลติ้ง จำกัด  
เลขที่เขียน ว-176

REPORTED ANALYSIS REFER TO SUMITTED SAMPLES ONLY

Approved by   
(MRS.PENNAPA CHANPEN)

ว-176-ค-5027

26/05/2023

THIS REPORT SHALL NOT REPRODUCED EXCEPT IN FULL WITHOUT THE WRITTEN APPROVAL LABORATORY



บริษัท เซ้าเทิร์นไทยคอนซัลติ้ง จำกัด

SOUTHERN THAI CONSULTING CO.,LTD.

59/45 Moo 5 Srisoontorn, Talang, Phuket 83110 Tel. 0-7661-7668-9 Fax : 0-7661-7670

STC.LAB 1337/2566

28 มิถุนายน 2566

เรื่อง ขอส่งผลวิเคราะห์คุณภาพน้ำ

เรียน ผู้จัดการ

บริษัท เพียว แอคควา จำกัด

สิ่งที่ส่งมาด้วย 1. รายงานผลการทดสอบ

ตามที่ บริษัท เซ้าเทิร์นไทยคอนซัลติ้ง จำกัด ได้ดำเนินการเก็บน้ำตัวอย่างจาก เดอะริช นาบอน เมื่อวันที่ 17 มิถุนายน 2566 เพื่อทำการทดสอบคุณภาพน้ำ จำนวน 2 ตัวอย่าง คือ น้ำผ่านการบำบัด (EFFLUENT) และน้ำใช้ ซึ่งทางห้องปฏิบัติการ บริษัท เซ้าเทิร์นไทยคอนซัลติ้ง จำกัด ได้รับเมื่อวันที่ 17 มิถุนายน 2566 นั้น

ขณะนี้ห้องปฏิบัติการ บริษัท เซ้าเทิร์นไทยคอนซัลติ้ง จำกัด ได้ดำเนินการทดสอบตัวอย่างดังกล่าวเสร็จเรียบร้อยแล้ว ตามรายละเอียดรายงานผลการทดสอบที่แนบ ทางบริษัทฯ ขอขอบคุณในความไว้วางใจในการใช้บริการของบริษัทฯ และหวังเป็นอย่างยิ่งว่าบริษัทฯ คงมีโอกาสดำเนินการให้บริการส่วนอื่น ๆ ในโอกาสต่อไป

จึงเรียนมาเพื่อทราบ

ขอแสดงความนับถือ

(นางเพ็ญภา จันทรเพ็ญ)

หัวหน้าส่วนห้องปฏิบัติการ



Report No. W 6606-219



บริษัท เซาท์เทิร์นไทยคอนซัลติ้ง จำกัด

SOUTHERN THAI CONSULTING CO.,LTD.

59/45 Moo 5 Srisoontom, Talang, Phuket 83110 Tel. 0-7661-7668-9 Fax : 0-7661-7670

Request No. 6606-195

Report No. W 6606-219

### TEST REPORT

CUSTOMER	: บริษัท เพียว แอควา จำกัด	ADDRESS	: 77 ถนนหงษ์หยกอุทิศ
SAMPLING SOURCE	: เดอะริช นาบอน		ตำบลตลาดใหญ่ อำเภอเมืองภูเก็ต จังหวัดภูเก็ต 83000
SAMPLING DATE	: 17/06/2023	SAMPLE NO.	: 6606-737
SAMPLING CONDITION	: Wastewater treatment	SAMPLING TIME	: 10.09 AM
SAMPLING METHOD	: GRAB	SAMPLING BY	: STC
			(MS. KANNIKA PRATHUMPHETR)
TESTED DATE	: 17-28/06/2023	RECEIVED DATE	: 17/06/2023
FILE NAME	: บริษัท เพียว แอควา จำกัด	REPORTED DATE	: 28/06/2023

PARAMETER	UNIT	METHOD	EFFLUENT	STANDARD
Total Dissolved Solids	mg/l	Dried at 103-105 °C	118	≤ 1,300
Settleable Solids	ml/l	Volumetric Method	1.3	-
Ammonia-Nitrogen	mg/l as NH <sub>3</sub> -N	Distillation, Titrimetric	8.00	-
Organic - Nitrogen	mg/l	Macro-Kjeldahl	7.00	-

#### PHYSICAL APPEARANCE

1. Sample : ขุ่นมีตะกอนแขวนลอยสีน้ำตาล 2. Container : normal [ PE 2.0 L , G 0.5 L ]

#### STANDARD

: ประกาศกระทรวงทรัพยากรธรรมชาติและสิ่งแวดล้อม พ.ศ. 2564

เรื่อง กำหนดมาตรฐานควบคุมการระบายน้ำทิ้งจากที่ดินจัดสรร (ประเภท ค)



ห้องปฏิบัติการวิเคราะห์เอกสาร  
บริษัท เซาท์เทิร์นไทยคอนซัลติ้ง จำกัด

Approved by .....

(MRS.PENNAPA CHANPEN)

28/06/2023

REPORTED ANALYSIS REFER TO SUMMITTED SAMPLES ONLY

THIS REPORT SHALL NOT REPRODUCED EXCEPT IN FULL WITHOUT THE WRITTEN APPROVAL LABORATORY





บริษัท เซ้าเทิร์นไทยคอนซัลติ้ง จำกัด

SOUTHERN THAI CONSULTING CO.,LTD.

59/45 Moo 5 Srisoontorn, Talang, Phuket 83110 Tel. 0-7661-7668-9 Fax : 0-7661-7670

Request No. 6606-195

Report No. W 6606-219

### TEST REPORT

CUSTOMER	: บริษัท เพียว แอคควา จำกัด	ADDRESS	: 77 ถนนพหลโยธิน
SAMPLING SOURCE	: เดอะริช นานอน		: ตำบลตลาดใหญ่ อำเภอเมืองภูเก็ต จังหวัดภูเก็ต 83000
SAMPLING DATE	: 17/06/2023	SAMPLE NO.	: 6606-738
SAMPLING CONDITION	: Water	SAMPLING TIME	: 10.10 AM
SAMPLING METHOD	: GRAB	SAMPLING BY	: STC
			(MS. KANNIKA PRATHUMPHETR ว-176-จ-9187)
TESTED DATE	: 17-28/06/2023	RECEIVED DATE	: 17/06/2023
FILE NAME	: บริษัท เพียว แอคควา จำกัด	REPORTED DATE	: 28/06/2023

PARAMETER	UNIT	METHOD	น้ำใช้ในโครงการ	STANDARD
Total Dissolved Solids	mg/l	Dried at 180 °C	118	≤ 600

**PHYSICAL APPEARANCE** 1. Sample : ใส 2. Container : normal [ PE 2.0 L ]

**STANDARD** มาตรฐานคุณภาพน้ำประปาของการประปาส่วนภูมิภาค พ.ศ. 2562

Examined by   
(MS.SIRIRAT NITESNOPAKUL)

ว-176-จ-5031

28.06.2023



ห้องปฏิบัติการวิเคราะห์เอกชน  
บริษัท เซ้าเทิร์นไทยคอนซัลติ้ง จำกัด  
เลขที่ทะเบียน ว-176

Approved by   
(MRS.PENNAPA CHANPEN)

ว-176-ค-5027

28.06.2023

REPORTED ANALYSIS REFER TO SUMMITTED SAMPLES ONLY

THIS REPORT SHALL NOT REPRODUCED EXCEPT IN FULL WITHOUT THE WRITTEN APPROVAL LABORATORY



ภาคผนวก จ

ภาพแสดงรายการผลการติดตามตรวจสอบคุณภาพสิ่งแวดล้อม



รูปที่ จ-1      แสดงการเก็บน้ำเพื่อตรวจสอบคุณภาพน้ำทิ้งที่ผ่านการบำบัดแล้วของโครงการ

ที่มา: การสำรวจภาคสนาม, มีนาคม และมิถุนายน 2566

บริษัท โมเดิร์น 79 จำกัด





ท่อระบายน้ำของโครงการ

ท่อระบายน้ำริมถนนสาธารณะประโยชน์

รูปที่ จ-2      แสดงการตรวจสอบท่อระบายน้ำบริเวณจุดเชื่อมต่อของโครงการกับท่อระบายน้ำสาธารณะ

ที่มา: การสำรวจภาคสนาม, มิถุนายน 2566

บริษัท โมเดิร์น 79 จำกัด



รูปที่ จ-3      แสดงสภาพการพร้อมใช้งานของถังรองรับมูลฝอย

ที่มา: การสำรวจภาคสนาม, มิถุนายน 2566

บริษัท โมเดิร์น 79 จำกัด