

รายงานผลการปฏิบัติตามมาตรการป้องกันและแก้ไขผลกระทบสิ่งแวดล้อมและมาตรการติดตามตรวจสอบคุณภาพสิ่งแวดล้อม

โครงการ โรงแรม อีป อินน์ กรุงเทพฯ บางนา

ระหว่างเดือน มกราคม – มิถุนายน 2566

ผลการติดตามตรวจสอบคุณภาพสิ่งแวดล้อม ตามมาตรการติดตามตรวจสอบคุณภาพสิ่งแวดล้อมของโครงการ โรงแรม อีป อินน์ เกิด ในระยะดำเนินการ แสดงดังตารางที่ 2.2 ตารางที่ 2.2 แบบรายงานผลการปฏิบัติตามมาตรการตรวจสอบผลกระทบสิ่งแวดล้อมของโครงการ โรงแรม อีป อินน์ เกิด (ต่อ)

มาตรการติดตามตรวจสอบผลกระทบสิ่งแวดล้อม	ผลการปฏิบัติตามมาตรการติดตามตรวจสอบผลกระทบสิ่งแวดล้อม ช่วงดำเนินการ	ปัญหา อุปสรรค ที่ไม่สามารถปฏิบัติตามมาตรการและแนวทางแก้ไข	อ้างอิง
1. ทรัพยากรกายภาพ 1.1 สภาพภูมิประเทศ 1) ดูสภาพรั้วโครงการให้สมบูรณ์ มั่นคงแข็งแรง ตลอดระยะเวลาเปิดดำเนินการ 2) ดูแลรักษพื้นที่จัดภูมิทัศน์ภายในโครงการให้มีความสะอาดและเรียบร้อยเรียบร้อยอยู่เสมอ	- โครงการมีการติดตั้งรั้วคอนกรีตเสริมเหล็กโดยรอบพื้นที่โครงการ พร้อมทั้งมีการตรวจสอบดูแลให้อยู่ในสภาพที่สมบูรณ์ มั่นคงแข็งแรง ตลอดระยะเวลาเปิดดำเนินการ - โครงการมีคนสวนคอยดำเนินการดูแลรักษพื้นที่สีเขียว และภูมิทัศน์ภายในโครงการให้มีความสะอาดและเป็นระเบียบเรียบร้อยอยู่ตลอดระยะเวลาที่เปิดดำเนินการ	-	รูปภาพที่ 2.4 รั้วกำแพงคอนกรีตเสริมเหล็ก รูปภาพที่ 2.1 พื้นที่สีเขียวของโครงการ
1.2 คุณภาพอากาศ (1) ฝุ่นละออง 1) ทำความสะอาดถนนภายในโครงการทุกวันตลอดระยะเวลาเปิดดำเนินการ 2) ดูแลพื้นที่สีเขียวในโครงการให้สภาพดีอยู่เสมอ ตลอดระยะเวลาเปิดดำเนินการ 3) ตรวจสอบป้ายและสัญลักษณ์ต่างๆ เช่น ป้ายดับเครื่องยนต์ ป้ายจำกัดความเร็วให้อยู่ในสภาพดี มองเห็นชัดเจน ไม่สับสน (2) มลพิษทางอากาศ 1) ตรวจสอบพื้นที่สีเขียวในโครงการให้สภาพดีอยู่เสมอตลอดระยะเวลาเปิดดำเนินการ	- โครงการได้มอบหมายให้แม่บ้านเป็นผู้ดูแล ทำความสะอาดพื้นถนนภายในโครงการอยู่ตลอดระยะเวลาที่เปิดดำเนินการ - โครงการมีคนสวนคอยดำเนินการดูแลรักษพื้นที่สีเขียว และภูมิทัศน์ภายในโครงการให้มีความสะอาดและเป็นระเบียบเรียบร้อยอยู่ตลอดระยะเวลาที่เปิดดำเนินการ - โครงการมีเจ้าหน้าที่ประจำโครงการเป็นผู้ตรวจสอบป้ายและสัญลักษณ์ต่างๆ ภายในโครงการหากพบชำรุด หรือลบเลือนจะดำเนินการซ่อมแซมหรือเปลี่ยนใหม่ทันที - โครงการได้ปฏิบัติตามมาตรการกำหนด	- - - -	รูปภาพที่ 2.35 การทำความสะอาดพื้นถนน รูปภาพที่ 2.1 พื้นที่สีเขียวของโครงการ รูปภาพที่ 2.9 สัญลักษณ์จราจร รูปภาพที่ 2.1 พื้นที่สีเขียวของโครงการ

รายงานผลการปฏิบัติงานมาตรการป้องกันและแก้ไขผลกระทบสิ่งแวดล้อมและมาตรการติดตามตรวจสอบคุณภาพสิ่งแวดล้อม

โครงการ โรงแรม ฮีป อินน์ กรุงเทพมหานคร

ระยะดำเนินการ ระหว่างเดือน มกราคม – มิถุนายน 2566

ผลการติดตามตรวจสอบคุณภาพสิ่งแวดล้อม ตามมาตรการติดตามตรวจสอบคุณภาพสิ่งแวดล้อมของโครงการ โรงแรม ฮีป อินน์ กรุงเทพมหานคร บางนา ในระยะดำเนินการ แสดงดังตารางที่ 2.2

ตารางที่ 2.2 แบบรายงานผลการปฏิบัติตามมาตรการติดตามตรวจสอบผลกระทบสิ่งแวดล้อมของโครงการ โรงแรม ฮีป อินน์ กรุงเทพมหานคร บางนา (ต่อ)

มาตรการติดตามตรวจสอบผลกระทบสิ่งแวดล้อม	ผลการปฏิบัติตามมาตรการติดตามตรวจสอบผลกระทบสิ่งแวดล้อม ช่วงดำเนินการ	ปัญหา อุปสรรค ที่ไม่สามารถปฏิบัติตามมาตรการและแนวทางแก้ไข	อ้างอิง
<p>1.3. เสี่ยงและค่าสัมประสิทธิ์</p> <p>1) ตรวจสอบปัจจัยและสัญลักษณ์ต่างๆ เช่น ปัจจัยขับเคลื่อน ปัจจัยจำกัด ความเร็วให้อยู่ในสภาพดี มองเห็นชัดเจน ไม่เปลี่ยนแปลง</p>	<p>- โครงการมีเจ้าหน้าที่ประจำโครงการเป็นผู้ตรวจสอบปัจจัยและสัญลักษณ์ต่างๆ ภายในโครงการหากพบข้อผิดพลาดหรือเปลี่ยนแปลงดำเนินการซ่อมแซมหรือเปลี่ยนใหม่ทันที</p>	-	<p>รูปภาพที่ 2.9 สัญลักษณ์จราจร</p> <p>รูปภาพที่ 2.7 ป้ายจำกัดความเร็ว ชม./กม 20 /ป้ายห้ามเร่งความเร็ว</p> <p>รูปภาพที่ 2.8 ป้ายดับเครื่องยนต์ขณะจอดรถ</p>
<p>1.4. คุณภาพน้ำ</p> <p>1) จัดให้มีการตรวจสอบคุณภาพน้ำ ณ จุดก่อนและหลังออกจากระบบบำบัดน้ำเสียส่วนกลาง ทุกๆ 1 เดือน ตลอดจนระยะเวลาดำเนินการ โดยมีดัชนีที่ตรวจวัด ได้แก่ ค่าความเป็นกรด-ด่าง (pH), บีโอดี (BOD), สารแขวนลอย (SS), ซัลไฟด์ (Sulfide), สารที่ละลายได้ทั้งหมด (Total Dissolved Solids), ตะกอนหนัก (Settleable Solids), ไนโตรเจนไขมันและน้ำมัน (Fat, Oil and Grease), ไนโตรเจนทั้งหมด (TKN) ซึ่งมีจุดเก็บตัวอย่างน้ำของโครงการ ดังนี้</p> <ul style="list-style-type: none"> - คุณภาพน้ำทั้งก่อนบำบัด คือ ถึงเกราะ - คุณภาพน้ำทั้งหลังบำบัด ก่อนระบายออกภายนอกโครงการ คือ ถึงตกตะกอน 	<p>- โครงการมีการจ้าง บริษัท บัค เนเจอร์ ทอรัส จำกัด ให้เข้ามาดำเนินการเก็บตัวอย่างน้ำ ณ จุดก่อนและหลังออกจากระบบบำบัดน้ำเสียส่วนกลาง ทุกๆ 1 เดือน ตลอดจนระยะเวลาดำเนินการ โดยมีดัชนีที่ตรวจวัด ได้แก่ ค่าความเป็นกรด-ด่าง (pH), บีโอดี (BOD), สารแขวนลอย (SS), ซัลไฟด์ (Sulfide), สารที่ละลายได้ทั้งหมด (Total Dissolved Solids), ตะกอนหนัก (Settleable Solids), ไนโตรเจนไขมันและน้ำมัน (Fat, Oil and Grease), ไนโตรเจนทั้งหมด (TKN)</p>	-	<p>เอกสารแนบที่ 4 ผลการติดตามตรวจวัดคุณภาพสิ่งแวดล้อม</p>

ผลการติดตามตรวจสอบคุณภาพสิ่งแวดล้อม ตามมาตรการติดตามตรวจสอบคุณภาพสิ่งแวดล้อมของโครงการ โรงแรม อีโพน กรุงเทพฯ บางนา ในระยะดำเนินการ แสดงดังตารางที่ 2.2 ตารางที่ 2.2 แบบรายงานผลการปฏิบัติตามมาตรการติดตามตรวจสอบผลกระทบสิ่งแวดล้อมของโครงการ โรงแรม อีโพน กรุงเทพฯ บางนา (ต่อ)

มาตรการติดตามตรวจสอบผลกระทบสิ่งแวดล้อม	ผลการปฏิบัติตามมาตรการติดตามตรวจสอบผลกระทบสิ่งแวดล้อม ช่วงดำเนินการ	ปัญหา อุปสรรค ที่ไม่สามารถปฏิบัติตามมาตรการและแนวทางแก้ไข	อ้างอิง
<p>1.4 คุณภาพน้ำ (ต่อ)</p> <p>2) โครงการจะเก็บสถิติและข้อมูลการทำงานของระบบบำบัดน้ำเสียตามกฎหมายกระทรวงกำหนดหลักเกณฑ์วิธีการและแบบการเก็บสถิติและข้อมูลการจัดทำบันทึกรายละเอียดและรายงานสรุปผลการทำงานของระบบบำบัดน้ำเสีย พ.ศ. 2555 ซึ่งโครงการจะต้องมีหน้าที่ดำเนินการดังนี้</p> <ul style="list-style-type: none"> - จัดเตรียมสถิติและข้อมูลซึ่งแสดงผลการทำงานของระบบบำบัดน้ำเสียในแต่ละวันตามแบบ ทส.1 และจัดเก็บไว้ ณ สถานที่ตั้งแหล่งกำเนิดมลพิษนั้นเป็นเวลา 2 ปี - จัดทำรายงานสรุปผลการทำงานของระบบบำบัดน้ำเสียในแต่ละเดือนตามแบบ ทส.2 เสนอต่อเจ้าหน้าที่ท้องถิ่น (เขตบางนา) ภายในวันที่ 15 ของเดือนถัดไป 	<p>- โครงการอยู่ระหว่างดำเนินการเก็บสถิติและข้อมูลการทำงานของระบบบำบัดน้ำเสียตามกฎหมายกระทรวงกำหนดหลักเกณฑ์วิธีการและแบบการเก็บสถิติและข้อมูลการจัดทำบันทึกรายละเอียดและรายงานสรุปผลการทำงานของระบบบำบัดน้ำเสีย พ.ศ. 2555</p>	<p>- เนื่องจากโครงการเพิ่งเปิดดำเนินการในรอบเดือนมกราคม จึงไม่ได้ดำเนินการจัดทำแบบบันทึกสถิติและข้อมูลการทำงานของระบบบำบัดน้ำเสีย แต่มีแผนจะดำเนินการให้แล้วเสร็จในรอบเดือนกรกฎาคม 2566</p>	-

รายงานผลการปฏิบัติงานตามการป้องกันและแก้ไขผลกระทบสิ่งแวดล้อมและมาตรการการติดตามตรวจสอบคุณภาพสิ่งแวดล้อม

โครงการ โรงแรม อีอป อินน์ กรุงเทพมหานคร บางนา

ระยะดำเนินการ ระหว่างเดือน มกราคม – มิถุนายน 2566

ผลการติดตามตรวจสอบคุณภาพสิ่งแวดล้อม ตามมาตรการการติดตามตรวจสอบคุณภาพสิ่งแวดล้อมของโครงการ โรงแรม อีอป อินน์ กรุงเทพมหานคร บางนา ในระยะดำเนินการ แสดงดังตารางที่ 2.2 ตารางที่ 2.2 แบบรายงานผลการปฏิบัติตามมาตรการการติดตามตรวจสอบผลกระทบสิ่งแวดล้อมของโครงการ โรงแรม อีอป อินน์ กรุงเทพมหานคร บางนา (ต่อ)

มาตรการติดตามตรวจสอบผลกระทบสิ่งแวดล้อม	ผลการปฏิบัติตามมาตรการติดตามตรวจสอบผลกระทบสิ่งแวดล้อม ช่วงดำเนินการ	ปัญหา อุปสรรค ที่ไม่สามารถปฏิบัติตามมาตรการและแนวทางแก้ไข	อ้างอิง
<p>2. ทรัพยากรชีวภาพ</p> <p>2.1 นิเวศวิทยาทางบก</p> <p>1) ติดตามประเมินจากส่วนรับร้องเรียนและความคิดเห็น หากพบว่ามีความร้องเรียนต้องมีการแก้ไขปัญหาทันที</p> <p>2) จัดทำรายงานผลการปฏิบัติตามมาตรการป้องกันและแก้ไขผลกระทบสิ่งแวดล้อม 6 เดือน และจัดส่งรายงานให้หน่วยงานของรัฐซึ่งมีอำนาจอนุญาตตามกฎหมายให้ดำเนินโครงการหรือกิจการอันเป็นกิจกรรมหลักที่ต้องจัดทำรายงานการประเมินผลกระทบสิ่งแวดล้อม ณ สำนักงานของหน่วยงานรัฐ</p>	<p>- ทางโครงการได้มอบหมายเจ้าหน้าที่ฝ่ายอาคาร เป็นผู้ตรวจสอบและรับฟังความคิดเห็นต่อผู้ที่อาศัยใกล้เคียงของโครงการ ปัจจุบัน ไม่พบกรณีข้อร้องเรียนแต่อย่างใด หากพบว่าผู้ที่ไม่ได้รับผลกระทบจากโครงการ ทางโครงการจะมีการตรวจสอบและแก้ไขปัญหาโดยทันที</p> <p>- โครงการมีการว่าจ้าง บริษัท บีเค เมเจอร์ ทอร์ส จำกัด ให้เป็นผู้จัดทำรายงานผลการปฏิบัติตามมาตรการป้องกันและแก้ไขผลกระทบสิ่งแวดล้อม ตามที่กำหนดในมาตรการ</p>	-	-
<p>2.2 นิเวศทางน้ำ</p> <p>ไม่มีมาตรการกำหนด</p>	- ไม่มีมาตรการกำหนด	-	-

รายงานผลการปฏิบัติตามมาตรการป้องกันและแก้ไขผลกระทบสิ่งแวดล้อมและมาตรการติดตามตรวจสอบคุณภาพสิ่งแวดล้อม

โครงการ โรงแรม อีโป อินน์ กรุงเทพฯ บางนา

ระยะดำเนินการ ระหว่างเดือน มกราคม - มิถุนายน 2566

ผลการติดตามตรวจสอบคุณภาพสิ่งแวดล้อม ตามมาตรการติดตามตรวจสอบคุณภาพสิ่งแวดล้อมของโครงการ โรงแรม อีโป อินน์ กรุงเทพฯ บางนา ในระยะดำเนินการ แสดงดังตารางที่ 2.2 ตารางที่ 2.2 แบบรายงานผลการปฏิบัติตามมาตรการติดตามตรวจสอบผลกระทบสิ่งแวดล้อมของโครงการ โรงแรม อีโป อินน์ กรุงเทพฯ บางนา (ต่อ)

มาตรการติดตามตรวจสอบผลกระทบสิ่งแวดล้อม	ผลการปฏิบัติตามมาตรการติดตามตรวจสอบผลกระทบสิ่งแวดล้อม ช่วงดำเนินการ	ปัญหา อุปสรรค ที่ไม่สามารถปฏิบัติตามมาตรการและแนวทางแก้ไข	อ้างอิง
<p>3. คุณค่าการใช้ประโยชน์ของมนุษย์</p> <p>3.1 การใช้น้ำ</p> <p>1) ตรวจสอบเส้นท่อประปาและการทำงานของเครื่องสูบน้ำและวาล์วต่างๆ เดือนละ 1 ครั้ง ตลอดระยะเวลาเปิดดำเนินการ หากพบเหตุบกพร่องดำเนินการแก้ไขทันที</p>	<p>- ทางโครงการได้จัดเจ้าหน้าที่คอยตรวจสอบระบบเส้นท่อประปา การทำงานของเครื่องสูบน้ำและวาล์วต่างๆ ภายในพื้นที่โครงการ เป็นประจำทุกๆเดือน หากพบชำรุดเสียหายจะดำเนินการแก้ไขทันที</p>	-	เอกสารแนบที่ 7 บันทึกการตรวจสอบปั๊มน้ำ
<p>3.2 การบำบัดน้ำเสีย</p> <p>1) จัดให้มีการตรวจสอบคุณภาพน้ำ ณ จุดก่อนและหลังออกจากระบบบำบัดน้ำเสียส่วนกลาง ทุกๆ 1 เดือน ตลอดระยะเวลาดำเนินการ โดยมีดัชนีที่ตรวจวัด ได้แก่ ค่าความเป็นกรด-ด่าง (pH), บีโอดี (BOD), สารแขวนลอย (SS), ซัลไฟด์ (Sulfide), สารที่ละลายได้ทั้งหมด (Total Dissolved Solids), ตะกอนหนัก (Settleable Solids), ไขมันและน้ำมัน (Fat, Oil and Grease), ไนโตรเจนทั้งหมด (TKN) ซึ่งมีจุดเก็บตัวอย่างน้ำของโครงการ ดังนี้</p> <ul style="list-style-type: none"> - คุณภาพน้ำทิ้งก่อนบำบัด คือ ถังเกราะ - คุณภาพน้ำทิ้งหลังบำบัด ก่อนระบายออกภายนอกโครงการ คือ ถึงตกตะกอน 	<p>- โครงการมีการจ้าง บริษัท บีเค เนเจอร์ ทอร์ส จำกัด ให้เข้ามาดำเนินการเก็บตัวอย่างน้ำ ณ จุดก่อนและหลังออกจากระบบบำบัดน้ำเสียส่วนกลาง ทุกๆ 1 เดือน ตลอดระยะเวลาดำเนินการ โดยมีดัชนีที่ตรวจวัด ได้แก่ ค่าความเป็นกรด-ด่าง (pH), บีโอดี (BOD), สารแขวนลอย (SS), ซัลไฟด์ (Sulfide), สารที่ละลายได้ทั้งหมด (Total Dissolved Solids), ตะกอนหนัก (Settleable Solids), ไขมันและน้ำมัน (Fat, Oil and Grease), ไนโตรเจนทั้งหมด (TKN)</p>	-	เอกสารแนบที่ 4 ผลการติดตามตรวจวัดคุณภาพสิ่งแวดล้อม

ผลการติดตามตรวจสอบคุณภาพสิ่งแวดล้อม ตามมาตรการติดตามตรวจสอบคุณภาพสิ่งแวดล้อมของโครงการ โรงแรม ฮีป อินน์ กรุงเทพ บางนา ในระยะดำเนินการ แสดงดังตารางที่ 2.2
ตารางที่ 2.2 แบบรายงานผลการปฏิบัติตามมาตรการติดตามตรวจสอบผลกระทบสิ่งแวดล้อมของโครงการ โรงแรม ฮีป อินน์ กรุงเทพ บางนา (ต่อ)

มาตรการติดตามตรวจสอบผลกระทบสิ่งแวดล้อม	ผลการปฏิบัติตามมาตรการติดตามตรวจสอบผลกระทบ สิ่งแวดล้อม ช่วงดำเนินการ	ปัญหา อุปสรรค ที่ไม่สามารถปฏิบัติตาม มาตรการและแนวทางแก้ไข	อ้างอิง
<p>3.2 การบำบัดน้ำเสีย (ต่อ)</p> <p>2) โครงการจะเก็บสถิติและข้อมูลการทำงานของระบบบำบัดน้ำเสียตามกฎหมายกำหนดหลักเกณฑ์วิธีการและแบบการเก็บสถิติและข้อมูลการจัดทำบันทึกรายละเอียดและรายงานสรุปผลการทำงานของระบบบำบัดน้ำเสีย พ.ศ. 2555 ซึ่งโครงการจะต้องมีหน้าที่ดำเนินการดังนี้</p> <ul style="list-style-type: none"> - จัดเตรียมสถิติและข้อมูลซึ่งแสดงผลการทำงานของระบบบำบัดน้ำเสียในแต่ละวันตามแบบ พ.ศ.1 และจัดเก็บไว้ ณ สถานที่ตั้งแหล่งกำเนิดมลพิษนั้นเป็นเวลา 2 ปี - จัดทำรายงานสรุปผลการทำงานของระบบบำบัดน้ำเสียในแต่ละเดือนตามแบบ พ.ศ.2 เสนอต่อเจ้าหน้าที่ท้องถิ่น (เขตบางนา) ภายในวันที่ 15 ของเดือนถัดไป 	<p>- โครงการอยู่ระหว่างดำเนินการเก็บสถิติและข้อมูลการทำงาน ของระบบบำบัดน้ำเสียตามกฎหมายกำหนดหลักเกณฑ์วิธีการและแบบการเก็บสถิติและข้อมูลการจัดทำบันทึก รายละเอียดและรายงานสรุปผลการทำงานของระบบบำบัดน้ำ เสีย พ.ศ. 2555</p>	<p>- เนื่องจากโครงการเพิ่งเปิดดำเนินการใน รอบเดือนมกราคม จึงไม่ได้ดำเนินการ จัดทำแบบบันทึกสถิติและข้อมูลผลการ ทำงานของระบบบำบัดน้ำเสีย แต่มีแผน จะดำเนินการให้แล้วเสร็จในรอบเดือน กรกฎาคม 2566</p>	-

รายงานผลการปฏิบัติตามมาตรการป้องกันและแก้ไขผลกระทบสิ่งแวดล้อมและมาตรการติดตามตรวจสอบคุณภาพสิ่งแวดล้อม

โครงการ โรงแรม อีโป อินน์ กรุงเทพฯ บางนา

ระยะดำเนินการ ระหว่างเดือน มกราคม - มิถุนายน 2566

ผลการติดตามตรวจสอบคุณภาพสิ่งแวดล้อม ตามมาตรการติดตามตรวจสอบคุณภาพสิ่งแวดล้อมของโครงการ โรงแรม อีโป อินน์ กรุงเทพฯ บางนา ในระยะดำเนินการ แสดงดังตารางที่ 2.2 ตารางที่ 2.2 แบบรายงานผลการปฏิบัติตามมาตรการติดตามตรวจสอบผลกระทบสิ่งแวดล้อมของโครงการ โรงแรม อีโป อินน์ กรุงเทพฯ บางนา (ต่อ)

มาตรการติดตามตรวจสอบผลกระทบสิ่งแวดล้อม	ผลการปฏิบัติตามมาตรการติดตามตรวจสอบผลกระทบสิ่งแวดล้อม ช่วงดำเนินการ	ปัญหา อุปสรรค ที่ไม่สามารถปฏิบัติตามมาตรการและแนวทางแก้ไข	อ้างอิง
3.3. การระบายน้ำและการป้องกันน้ำท่วม 1) ตรวจสอบการรั่วซึมหรือแตก ของท่อระบายน้ำของโครงการ ทุกๆ 6 เดือน หรือช่วงก่อนและหลังฤดูฝน ตลอดระยะเวลาดำเนินการ 2) ตรวจสอบ และทำความสะอาดท่อระบายน้ำ และบ่อตกตะกอน ทุกๆ 6 เดือน หรือช่วงก่อนและหลังฤดูฝน ตลอดระยะเวลาดำเนินการ	- ทางโครงการได้จัดเจ้าหน้าที่คอยตรวจสอบระบบเส้นท่อประปา การทำงานของเครื่องสูบน้ำและวาล์วต่างๆ เป็นประจำทุกเดือน หากพบชำรุดเสียหายจะดำเนินการแก้ไขทันที - ทางโครงการได้มอบหมายให้ช่างของโครงการเป็นผู้ดูแล ตรวจสอบท่อระบายน้ำ ตลอดจนการสำรวจสิ่งอุดตัน ตะกอน ดิน ขยะ หากพบมีการอุดตันจะทำการขุดลอกได้นทันที	-	เอกสารแนบที่ 7 บันทึกการตรวจสอบเป็นน้ำ รูปภาพที่ 2.54 การขุดลอกตะกอนในท่อระบายน้ำ
3.4 การจัดการมูลฝอย 1) ตรวจสอบภาชนะรองรับมูลฝอยอยู่เสมอ หากพบว่าแตก ชำรุด หรือรั่วซึม จะต้องซ่อมแซมหรือแก้ไขให้พร้อมที่จะใช้งานได้อยู่เสมอ 2) ตรวจสอบปริมาณมูลฝอยตกค้างบริเวณถังรองรับมูลฝอย และห้องพักมูลฝอยรวมของโครงการและตลอดระยะเวลาเปิดดำเนินการ หากพบว่าถังรองรับมูลฝอยมีการฟุ้งร่อนหรือชำรุดต้องดำเนินการแก้ไขทันที 3) รายงานปริมาณมูลฝอยที่นำออกนอกพื้นที่โครงการ และบันทึกข้อมูลดังกล่าว รวมทั้ง วิธีการจัดการขยะมูลฝอย ในช่วงเปิดดำเนินการโครงการในรายงานผลการปฏิบัติตามมาตรการป้องกัน และแก้ไขผลกระทบสิ่งแวดล้อม และมาตรการติดตามตรวจสอบคุณภาพสิ่งแวดล้อม	- โครงการได้มอบหมายให้แม่บ้านเป็นผู้ดำเนินการตรวจสอบสภาพของภาชนะรองรับมูลฝอย หากพบว่าแตก ชำรุด หรือรั่วซึม จะดำเนินการซ่อมแซมหรือแก้ไขให้พร้อมใช้งานได้ทันที - โครงการได้มอบหมายให้แม่บ้านเป็นผู้ดำเนินการตรวจสอบปริมาณมูลฝอยตกค้างบริเวณถังรองรับมูลฝอยและห้องพักมูลฝอยรวมของโครงการ เป็นประจำทุกวัน ตลอดระยะเวลาที่เปิดดำเนินการ - โครงการได้ปฏิบัติตามมาตรการกำหนด	-	รูปภาพที่ 2.26 ถึงขยะแบบแยกประเภท - เอกสารแนบที่ 9 ใบเสร็จมูลฝอย/ใบเสร็จส่งสิ่งปฏิกูล

รายงานผลการปฏิบัติตามมาตรการป้องกันและแก้ไขผลกระทบสิ่งแวดล้อมและมาตรการติดตามตรวจสอบคุณภาพสิ่งแวดล้อม

โครงการ โรงแรม ซีโอป อินน์ กรุงเทพฯ บางนา

ระยะดำเนินการ ระหว่างเดือน มกราคม – มิถุนายน 2566

ผลการติดตามตรวจสอบคุณภาพสิ่งแวดล้อม ตามมาตรการติดตามตรวจสอบคุณภาพสิ่งแวดล้อมของโครงการ โรงแรม ซีโอป อินน์ กรุงเทพฯ บางนา ในระยะดำเนินการ แสดงดังตารางที่ 2.2

ตารางที่ 2.2 แบบรายงานผลการปฏิบัติตามมาตรการติดตามตรวจสอบผลกระทบสิ่งแวดล้อมของโครงการ โรงแรม ซีโอป อินน์ กรุงเทพฯ บางนา (ต่อ)

มาตรการติดตามตรวจสอบผลกระทบสิ่งแวดล้อม	ผลการปฏิบัติตามมาตรการติดตามตรวจสอบผลกระทบ สิ่งแวดล้อม ช่วงดำเนินการ	ปัญหา อุปสรรค ที่ไม่สามารถปฏิบัติตาม มาตรการและแนวทางแก้ไข	อ้างอิง
3.5 การใช้ไฟฟ้า 1) ตรวจสอบป้ายเตือนระวังอันตราย บริเวณที่ตั้งตั้งหม้อ แปลงไฟฟ้าให้อยู่ในสภาพดีไม่เล็ดลอดทุกวันตลอด ระยะเวลาเปิดดำเนินการ 2) ตรวจสอบการทำงานของระบบไฟฟ้าและซ่อมบำรุงระบบ ไฟฟ้าและอุปกรณ์ไฟฟ้าภายในโครงการอย่างสม่ำเสมอ	- โครงการมีการติดตั้งป้ายเตือนอันตรายจากไฟฟ้าแรงสูง พร้อม ทั้งมีการตรวจสอบสภาพของป้าย ให้อยู่ในสภาพดี ไม่เล็ดลอด - โครงการมอบหมายให้ช่างเป็นผู้ตรวจสอบการทำงานของ ระบบไฟฟ้าและซ่อมบำรุงระบบไฟฟ้าและอุปกรณ์ไฟฟ้าภายใน โครงการอยู่เป็นประจำตลอดระยะเวลาที่เปิดดำเนินการ	- -	รูปภาพที่ 2.13 ป้ายเตือน อันตรายจากไฟฟ้าแรงสูง -
3.6 การอนุรักษ์พลังงาน 1) ตรวจสอบเครื่องหม้อต้มแสดงประสิทธิภาพการประหยัด พลังงานและอายุการใช้งานของระบบไฟฟ้า ระบบสื่อสาร ระบบปรับอากาศส่วนกลางและเครื่องจักรอุปกรณ์ต่างๆ เดือนละ 1 ครั้ง ตลอดระยะเวลาเปิดดำเนินการ	- โครงการได้ปฏิบัติตามมาตรการกำหนด - โครงการมีการตรวจสอบอุปกรณ์ระบบป้องกันและสัญญาณ เตือนอัคคีภัยเป็นประจำทุกเดือน ตลอดระยะเวลาเปิด ดำเนินการ	- -	- เอกสารแนบที่ 5 บันทึกการ ตรวจสอบอุปกรณ์ป้องกัน อัคคีภัย
3.7 การป้องกันและบรรเทาสาธารณภัย 1) ตรวจสอบสภาพอุปกรณ์ระบบป้องกันและสัญญาณเตือน อัคคีภัยให้อยู่ในสภาพพร้อมใช้งาน 3 เดือน/ครั้ง ตลอด ระยะเวลาเปิดดำเนินการ 2) ตรวจสอบการทำงานของระบบไฟฟ้าและซ่อมบำรุงระบบ ไฟฟ้าและอุปกรณ์ไฟฟ้าภายในโครงการอย่างสม่ำเสมอ	- โครงการมีการตรวจสอบอุปกรณ์ระบบป้องกันและสัญญาณ เตือนอัคคีภัยเป็นประจำทุกเดือน ตลอดระยะเวลาเปิด ดำเนินการ - โครงการมอบหมายให้ช่างเป็นผู้ตรวจสอบการทำงานของระบบ ไฟฟ้าและซ่อมบำรุงระบบไฟฟ้าและอุปกรณ์ไฟฟ้าภายใน โครงการอยู่เป็นประจำ	- -	- เอกสารแนบที่ 5 บันทึกการ ตรวจสอบอุปกรณ์ป้องกัน อัคคีภัย

รายงานผลการปฏิบัติตามมาตรการป้องกันและแก้ไขผลกระทบสิ่งแวดล้อมและมาตรการติดตามตรวจสอบคุณภาพสิ่งแวดล้อม

โครงการ โรงแรม ฮิลล์ อินน์ กรุงเทพฯ บางนา

ระยะดำเนินการ ระหว่างเดือน มกราคม – มิถุนายน 2566

ผลการติดตามตรวจสอบคุณภาพสิ่งแวดล้อม ตามมาตรการการติดตามตรวจสอบคุณภาพสิ่งแวดล้อมของโครงการ โรงแรม ฮิลล์ อินน์ กรุงเทพฯ บางนา ในระยะดำเนินการ แสดงดังตารางที่ 2.2 ตารางที่ 2.2 แบบรายงานผลการปฏิบัติตามมาตรการติดตามตรวจสอบผลกระทบสิ่งแวดล้อมของโครงการ โรงแรม ฮิลล์ อินน์ กรุงเทพฯ บางนา (ต่อ)

มาตรการติดตามตรวจสอบผลกระทบสิ่งแวดล้อม	ผลการปฏิบัติตามมาตรการติดตามตรวจสอบผลกระทบสิ่งแวดล้อม ช่วงดำเนินการ	ปัญหา อุปสรรค ที่ไม่สามารถปฏิบัติตามมาตรการและแนวทางแก้ไข	อ้างอิง
3.8 ระบบปรับปรุงอากาศและระบบระบายอากาศ 1) ตรวจสอบข้อร้องเรียนระบายอากาศกรณีไม่มีวัสดุสิ่งกีดขวาง และพัฒนาระบบระบายอากาศให้มีสภาพพร้อมใช้งานเดือนละ 1 ครั้ง ตลอดระยะเวลาเปิดดำเนินการ	- โครงการได้มอบหมายให้แม่บ้านคอยตรวจสอบและทำความสะอาดช่องระบายอากาศภายในอาคาร ไม่ให้มีสิ่งกีดขวางระบายอากาศ	-	-
3.9 การคมนาคม 1) ตรวจสอบความมั่นคงแข็งแรงของป้ายและสัญลักษณ์จราจรต่างๆ ภายในโครงการ 2) จัดให้มีเจ้าหน้าที่หรือยามรักษาความปลอดภัยควบคุมดูแลระบบจราจรบริเวณทางเข้า-ออกโครงการไม่ให้ส่งผลกระทบต่อการจราจรบนเส้นทางระดับหน้าโครงการ โดยเฉพาะเวลาเร่งด่วนเช้าและเย็น 3) จัดให้มีเจ้าหน้าที่ตรวจสอบไม่ให้ผู้พักอาศัยนำรถไปจอดริมถนนสาธารณะ	- โครงการปฏิบัติตามมาตรการกำหนด - โครงการมีเจ้าหน้าที่รักษาความปลอดภัยคอยควบคุมดูแลระบบจราจรบริเวณทางเข้า-ออกโครงการ ไม่ให้ส่งผลกระทบต่อการจราจรบนเส้นทางระดับหน้าโครงการ - โครงการมีการจัดเตรียมพื้นที่สำหรับจอดรถไว้ภายในโครงการ พร้อมทั้งมีเจ้าหน้าที่รักษาความปลอดภัยคอยตรวจสอบไม่ให้ผู้พักอาศัยนำรถไปจอดริมถนนสาธารณะ	-	- รูปภาพที่ 2.6 เจ้าหน้าที่รักษาความปลอดภัย
3.10 การใช้ประโยชน์ที่ดิน ไม่มีมาตรการกำหนด	-	-	-

รายงานผลการปฏิบัติงานมาตรการป้องกันและแก้ไขผลกระทบสิ่งแวดล้อมและมาตรการติดตามตรวจสอบคุณภาพสิ่งแวดล้อม

โครงการ โรงแรม อีป อินน์ กรุงเทพ บางนา

ระยะดำเนินการ ระหว่างเดือน มกราคม – มิถุนายน 2566

ผลการติดตามตรวจสอบคุณภาพสิ่งแวดล้อม ตามมาตรการติดตามตรวจสอบคุณภาพสิ่งแวดล้อมของโครงการ โรงแรม อีป อินน์ กรุงเทพ บางนา ในระยะดำเนินการ แสดงดังตารางที่ 2.2 ตารางที่ 2.2 แบบรายงานผลการปฏิบัติงานมาตรการติดตามตรวจสอบผลกระทบสิ่งแวดล้อมของโครงการ โรงแรม อีป อินน์ กรุงเทพ บางนา (ต่อ)

มาตรการติดตามตรวจสอบผลกระทบสิ่งแวดล้อม	ผลการปฏิบัติตามมาตรการติดตามตรวจสอบผลกระทบสิ่งแวดล้อม ช่วงดำเนินการ	ปัญหา อุปสรรค ที่ไม่สามารถปฏิบัติตามมาตรการและแนวทางแก้ไข	อ้างอิง
4. คุณภาพชีวิต 4.1 สภาพสังคมและเศรษฐกิจ 1) จัดให้มีการติดตามตรวจสอบและแก้ไขปัญหาเรื่องร้องเรียน โดยมีขั้นตอนการจัดการเรื่องร้องเรียนและการติดตามตรวจสอบแก้ไขปัญหาเรื่องร้องเรียนในระยะดำเนินการ 2) สำรวจความเห็นประชาชนในพื้นที่ศึกษาทุกกลุ่มในระยะระยะที่ 1 กีฬาเมตร กรณีที่มีการเปลี่ยนแปลงโครงการภายหลังการเปิดดำเนินการ ขอให้ทำการศึกษาสำรวจสภาพเศรษฐกิจและสังคม รวมทั้งดำเนินการมีส่วนร่วมของประชาชนก่อนทุกครั้งที่มีการเปลี่ยนแปลงโครงการตามหลักวิชาการและหลักสิทธิพร้อมทั้งการแสดงความห่วงใยการสำรวจ	- ทางโครงการได้มอบหมายเจ้าหน้าที่ฝ่ายอาคาร เป็นผู้ตรวจสอบและรับฟังความคิดเห็นต่อผู้พักอาศัยใกล้เคียงของโครงการ ปัจจุบัน ไม่พบกรณีข้อร้องเรียนแต่อย่างใด หากพบว่าผู้ที่ได้รับผลกระทบจากโครงการ ทางโครงการจะมีการตรวจสอบและแก้ไขปัญหาโดยทันที	-	-
4.2 การสาธารณสุข ไม่มีมาตรการกำหนด	- ไม่มีมาตรการกำหนด	-	-

รายงานผลการปฏิบัติตามมาตรการป้องกันและแก้ไขผลกระทบสิ่งแวดล้อมและมาตรการติดตามตรวจสอบคุณภาพสิ่งแวดล้อม

โครงการ โรงแรม ฮิลล์ อินน์ กรุงเทพฯ บางนา

ระยะดำเนินการ ระหว่างเดือน มกราคม – มิถุนายน 2566

ผลการติดตามตรวจสอบคุณภาพสิ่งแวดล้อม ตามมาตรการติดตามตรวจสอบผลกระทบสิ่งแวดล้อมของโครงการ โรงแรม ฮิลล์ อินน์ กรุงเทพฯ บางนา ในระยะดำเนินการ แสดงดังตารางที่ 2.2 ตารางที่ 2.2 แบบรายงานผลการปฏิบัติตามมาตรการตรวจสอบผลกระทบสิ่งแวดล้อมของโครงการ โรงแรม ฮิลล์ อินน์ กรุงเทพฯ บางนา (ต่อ)

มาตรการติดตามตรวจสอบผลกระทบสิ่งแวดล้อม	ผลการปฏิบัติตามมาตรการติดตามตรวจสอบผลกระทบสิ่งแวดล้อม ช่วงดำเนินการ	ปัญหา อุปสรรค ที่ไม่สามารถปฏิบัติตามมาตรการและแนวทางแก้ไข	อ้างอิง
<p>4.3 สุขภาพ</p> <p>1) ด้านสุขภาพกาย</p> <p><u>โรคระบบทางเดินหายใจและภูมิแพ้</u></p> <p>1. ปฏิบัติตามมาตรการติดตามตรวจสอบผลกระทบสิ่งแวดล้อมที่ระบุในหัวข้อ 1.2 เรื่องคุณภาพอากาศ</p> <p>2. ตรวจสอบข้อร้องเรียนอากาศภายในอาคาร ไม่ให้มีสิ่งกีดขวางการระบายอากาศ</p> <p><u>โรคผิวหนัง</u></p> <p>1. จัดทำรายงานผลการปฏิบัติตามมาตรการป้องกันและแก้ไขผลกระทบสิ่งแวดล้อม 6 เดือน และจัดส่งส่งรายงานให้หน่วยงานรัฐซึ่งมีอำนาจอนุญาตตามกฎหมายให้ดำเนินโครงการหรือกิจการแ่นเป็นกิจกรรมหลักที่ต้องจัดทำรายงานประเมินผลกระทบสิ่งแวดล้อม ณ สำนักงานของหน่วยงานของรัฐ</p> <p>2. ปฏิบัติตามมาตรการติดตามตรวจสอบผลกระทบสิ่งแวดล้อมที่ระบุในหัวข้อ 3.2 เรื่อง การบำบัดน้ำเสีย อย่างเคร่งครัด</p>	<p>สิ่งแวดล้อม ช่วงดำเนินการ</p> <p>- โครงการปฏิบัติตามมาตรการกำหนด</p> <p>- โครงการได้มอบหมายให้แม่บ้านคอยตรวจสอบและทำความสะอาดห้องระบระบายอากาศภายในอาคาร ไม่ให้มีสิ่งกีดขวางการระบายอากาศ</p> <p>- โครงการมีการร่วจ้าง บริษัท บีเค เนเจอร์ ทอร์ส จำกัด ให้เป็นผู้จัดทำรายงานผลการปฏิบัติตามมาตรการป้องกันการปล่อยมลพิษผลกระทบสิ่งแวดล้อม ตามที่กำหนดในมาตรการ</p> <p>- โครงการปฏิบัติตามมาตรการกำหนด</p>	<p>-</p> <p>-</p> <p>-</p>	<p>-</p> <p>-</p> <p>-</p> <p>เอกสารแนบที่ 4 ผลการติดตามตรวจสอบสิ่งแวดล้อมสิ่งแวดล้อม</p>

รายงานผลการปฏิบัติตามมาตรการป้องกันและแก้ไขผลกระทบสิ่งแวดล้อมและมาตรการรักษาคุณภาพสิ่งแวดล้อม

โครงการ โรงแรม ฮิลล์ กรุงเทพมหานคร

ระยะดำเนินการ ระหว่างเดือน มกราคม – มิถุนายน 2566

ผลการติดตามตรวจสอบคุณภาพสิ่งแวดล้อม ตามมาตรการติดตามตรวจสอบคุณภาพสิ่งแวดล้อมของโครงการ โรงแรม ฮิลล์ อินน์ กรุงเทพมหานคร บางนา ในระยะดำเนินการ แสดงดังตารางที่ 2.2 ตารางที่ 2.2 แบบรายงานผลการปฏิบัติตามมาตรการติดตามตรวจสอบผลกระทบสิ่งแวดล้อมของโครงการ โรงแรม ฮิลล์ อินน์ กรุงเทพมหานคร บางนา (ต่อ)

มาตรการติดตามตรวจสอบผลกระทบสิ่งแวดล้อม	ผลการปฏิบัติตามมาตรการติดตามตรวจสอบผลกระทบสิ่งแวดล้อม ช่วงดำเนินการ	ปัญหา อุปสรรค ที่ไม่สามารถปฏิบัติตามมาตรการและแนวทางแก้ไข	อ้างอิง
4.3 สุขภาพ (ต่อ) ระบบการสูดดม 1. ตรวจสอบป้ายและสัญลักษณ์ต่างๆ เช่น ป้ายห้ามติดเครื่องยนต์ ป้ายจำกัดความเร็วให้อยู่ในสภาพดีมองเห็นชัดเจนไม่เปลี่ยนแปลง 1. รถที่มีควันเป็นพาหะนำโรค 1. ตรวจสอบพื้นที่เสี่ยงที่จะเป็นแหล่งพาหะนำโรค เช่น ระบบระบายน้ำ ห้องพักมูลฝอย เป็นต้น ให้อยู่ในสภาพเรียบร้อย สะอาดเพื่อให้เป็นแหล่งพาหะนำโรค อุบัติเหตุ 1. ปฏิบัติตามมาตรการติดตามตรวจสอบผลกระทบสิ่งแวดล้อม ในหัวข้อ 3.9 เรื่องการจราจร อย่างเคร่งครัด 2. ติดตามตรวจสอบความปลอดภัยของอาคารเป็นประจำ 3. ตรวจสอบระบบป้องกันและเตือนอัคคีภัยให้สามารถใช้งานได้อยู่เสมอ หากพบว่ามีการเสียหายหรือใช้การไม่ได้ให้รีบดำเนินการแก้ไขทันที โรคติดต่อ 1. ปฏิบัติตามมาตรการติดตามตรวจสอบผลกระทบสิ่งแวดล้อม ในหัวข้อ 3.2 เรื่องการบำบัดน้ำเสีย อย่างเคร่งครัด	- โครงการมีเจ้าหน้าที่ประจำโครงการเป็นผู้ตรวจสอบป้ายและสัญลักษณ์ต่างๆ ภายในโครงการหากพบชำรุด หรือเปลี่ยนจะดำเนินการซ่อมแซมหรือเปลี่ยนใหม่ทันที - โครงการมีการจัดจ้างบริษัทเอกชนให้เข้ามาดำเนินการฉีดพ่นกำจัดมูลและแมลงภายในโครงการเป็นประจำทุกเดือน ตลอดระยะเวลาที่เปิดดำเนินการ - โครงการปฏิบัติตามมาตรการกำหนด - โครงการมีการตรวจสอบอุปกรณ์ระบบป้องกันและสัญญาณเตือนอัคคีภัยเป็นประจำทุกเดือน ตลอดระยะเวลาเปิดดำเนินการ - โครงการปฏิบัติตามมาตรการกำหนด	- - - -	- เอกสารแนบที่ 10 ใบงานการฉีดพ่นกำจัดมูลและแมลง - เอกสารแนบที่ 5 บันทึกการตรวจสอบอุปกรณ์ป้องกันอัคคีภัย

รายงานผลการปฏิบัติตามมาตรการป้องกันและแก้ไขผลกระทบสิ่งแวดล้อมและมาตรการติดตามตรวจสอบคุณภาพสิ่งแวดล้อม

โครงการ โรงแรม ฮิลล์ อินน์ กรุงเทพฯ บางนา

ระยะดำเนินการ ระหว่างเดือน มกราคม – มิถุนายน 2566

ผลการติดตามตรวจสอบคุณภาพสิ่งแวดล้อม ตามมาตรการติดตามตรวจสอบผลกระทบสิ่งแวดล้อมของโครงการ โรงแรม ฮิลล์ อินน์ กรุงเทพฯ บางนา ในระยะดำเนินการ แสดงดังตารางที่ 2.2 ตารางที่ 2.2 แบบรายงานผลการปฏิบัติตามมาตรการตรวจสอบผลกระทบสิ่งแวดล้อมของโครงการ โรงแรม ฮิลล์ อินน์ กรุงเทพฯ บางนา (ต่อ)

มาตรการติดตามตรวจสอบผลกระทบสิ่งแวดล้อม	ผลการปฏิบัติตามมาตรการติดตามตรวจสอบผลกระทบสิ่งแวดล้อม ช่วงดำเนินการ	ปัญหา อุปสรรค ที่ไม่สามารถปฏิบัติตามมาตรการและแนวทางแก้ไข	อ้างอิง
<p>4.4 อาชีวอนามัยของพนักงานภายในโครงการ</p> <p>1) การปรับปรุง/ซ่อมแซม</p> <p>1. ตรวจสอบอุปกรณ์และนั่งร้านก่อนปฏิบัติงาน</p> <p>2) การสัญญาภายในโครงการ</p> <p>1. ตรวจสอบป้ายและสัญลักษณ์ต่างๆ เช่น ป้ายแสดงทิศทางเดินรถ ให้อยู่ในสภาพดีมองเห็นได้ชัดเจน และไม่สับสน</p> <p>2. ดูแลพื้นที่สีเขียวภายในโครงการให้มีความสมบูรณ์ และสวยงามอยู่เสมอ</p>	<p>สิ่งแวดล้อม ช่วงดำเนินการ</p> <p>- โครงการปฏิบัติตามมาตรการกำหนด</p> <p>- โครงการมีเจ้าหน้าที่ประจำโครงการเป็นผู้ตรวจสอบป้ายและสัญลักษณ์ต่างๆ ภายในโครงการหากพบชำรุด หรือลบล้างจะดำเนินการซ่อมแซมหรือเปลี่ยนใหม่ทันที</p> <p>- โครงการมีคนสวนคอยดำเนินการดูแลรักษาพื้นที่สีเขียว และภูมิทัศน์ภายในโครงการให้มีความสะอาดและเป็นระเบียบเรียบร้อยตลอดระยะเวลาที่เปิดดำเนินการ</p>	<p>-</p> <p>-</p> <p>-</p>	<p>-</p> <p>-</p> <p>รูปภาพที่ 2.1 พื้นที่สีเขียวของโครงการ</p>
<p>4.5 สุนทรียภาพและทัศนียภาพ</p> <p>1) ทัศนียภาพ</p> <p>- ไม่มีมาตรการกำหนด</p> <p>2) โครงสร้างทางสถาปัตยกรรม</p> <p>1. ดูแลสภาพพื้นที่สีเขียวของโครงการให้สวยงาม และมีสภาพอยู่ตลอดเวลา</p> <p>3) ความเป็นส่วนตัวอาคารที่อยู่ติดกับพื้นที่โครงการ</p> <p>- ไม่มีมาตรการกำหนด</p>	<p>- โครงการมีคนสวนคอยดำเนินการดูแลรักษาพื้นที่สีเขียว และภูมิทัศน์ภายในโครงการให้มีความสะอาดและเป็นระเบียบเรียบร้อยตลอดระยะเวลาที่เปิดดำเนินการ</p>	<p>-</p>	<p>รูปภาพที่ 2.1 พื้นที่สีเขียวของโครงการ</p> <p>-</p>

รายงานผลการปฏิบัติงานมาตรวจการป้องกันและแก้ไขผลกระทบสิ่งแวดล้อมและมาตรการติดตามตรวจสอบคุณภาพสิ่งแวดล้อม

โครงการ โรงแรม ฮีป อินน์ กรุงเทพฯ บางนา

ระยะดำเนินการ ระหว่างเดือน มกราคม – มิถุนายน 2566

ผลการติดตามตรวจสอบคุณภาพสิ่งแวดล้อม ตามมาตรการติดตามตรวจสอบผลกระทบสิ่งแวดล้อมและมาตรการติดตามตรวจสอบผลกระทบสิ่งแวดล้อมของโครงการ โรงแรม ฮีป อินน์ กรุงเทพฯ บางนา ในระยะดำเนินการ แสดงดังตารางที่ 2.2
ตารางที่ 2.2 แบบรายงานผลการปฏิบัติตามมาตรการติดตามตรวจสอบผลกระทบสิ่งแวดล้อมของโครงการ โรงแรม ฮีป อินน์ กรุงเทพฯ บางนา (ต่อ)

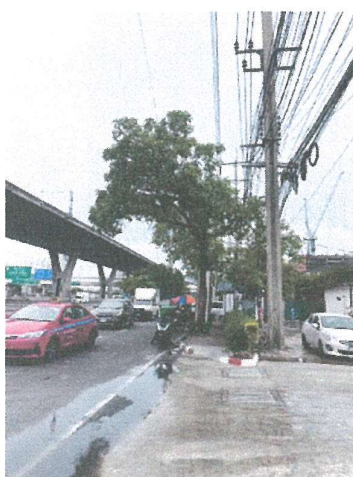
มาตรการติดตามตรวจสอบผลกระทบสิ่งแวดล้อม	ผลการปฏิบัติตามมาตรการติดตามตรวจสอบผลกระทบ สิ่งแวดล้อม ช่วงดำเนินการ	ปัญหา อุปสรรค ที่ไม่สามารถปฏิบัติตาม มาตรการและแนวทางแก้ไข	อ้างอิง
4.6 การปรับปรุงแสงแดดและทิศทางลม 1) การปรับปรุงแสงแดด 1. ดูแลพื้นที่สีเขียวในโครงการให้มีสภาพดีตลอดระยะเวลา เปิดดำเนินการ 2. ติดตามตรวจสอบร่องรอยเรียนด้านแสงแดดและทิศทาง ลมตลอดระยะเวลาดำเนินการโครงการจนถึงวันที่เปิดใช้ อาคาร โดยความรับผิดชอบจะสิ้นสุดภายใน 1 ปี นับแต่ที่ โครงการเปิดดำเนินการ 2) การปรับปรุงทิศทางลม - ไม่มีมาตรการกำหนด	- โครงการมีคนสวนคอยดำเนินการดูแลรักษาพื้นที่สีเขียว และภูมิ ทัศน์ภายในโครงการให้มีความสะอาดและเป็นระเบียบ เรียบร้อยอยู่ตลอดระยะเวลาที่เปิดดำเนินการ - ทางโครงการได้มอบหมายเจ้าหน้าที่ฝ่ายอาคาร เป็นผู้ตรวจสอบ และรับฟังความคิดเห็นต่อผู้พักอาศัยใกล้เคียงของโครงการ ปัจจุบัน ไม่พบกรณีข้อร้องเรียนแต่อย่างใด หากพบว่าผู้ ที่ได้รับผลกระทบจากโครงการ ทางโครงการจะมีการตรวจสอบ และแก้ไขปัญหาโดยทันที	-	- รูปภาพที่ 2.1 พื้นที่สีเขียว ของโครงการ
4.7 การติดต่อดังกล่าว 1) ติดตามตรวจสอบร่องรอยเรียนด้านกลิ่นวิทยุโทรทัศน์ ตลอดระยะเวลาดำเนินการจนถึงวันที่เปิดใช้อาคาร โดยความรับผิดชอบจะสิ้นสุดภายใน 1 ปี นับแต่ที่ โครงการเปิดดำเนินการ	- ทางโครงการได้มอบหมายเจ้าหน้าที่ฝ่ายอาคาร เป็นผู้ตรวจสอบ และรับฟังความคิดเห็นต่อผู้พักอาศัยใกล้เคียงของโครงการ ปัจจุบัน ไม่พบกรณีข้อร้องเรียนแต่อย่างใด หากพบว่าผู้ ที่ได้รับผลกระทบจากโครงการ ทางโครงการจะมีการตรวจสอบ และแก้ไขปัญหาโดยทันที	-	-



รูปภาพที่ 2.1 พื้นที่สีเขียวของโครงการ



รูปภาพที่ 2.2 งานดูแลสวน



รูปภาพที่ 2.3 ขอบถนนทางเข้า-ออกโครงการ



รูปภาพที่ 2.4 ร้วกำแพงคอนกรีตเสริมเหล็ก

รายงานผลการปฏิบัติตามมาตรการป้องกันและแก้ไขผลกระทบสิ่งแวดล้อมและมาตรการติดตามตรวจสอบคุณภาพสิ่งแวดล้อม
โครงการ โรงแรม อีโอฟ อินน์ กรุงเทพฯ บางนา
ระยะดำเนินการ ระหว่างเดือน มกราคม – มิถุนายน 2566



รูปภาพที่ 2.5 หลอดไฟประหยัดพลังงาน



รูปภาพที่ 2.6 เจ้าหน้าที่รักษาความปลอดภัย



รูปภาพที่ 2.7 ป้ายดับเครื่องยนต์



รูปภาพที่ 2.8 ป้ายดับเครื่องยนต์ขณะจอดรถ



รูปภาพที่ 2.9 สัญลักษณ์จราจร



รูปภาพที่ 2.10 ป้ายและทิศทางการเดินรถเข้า-ออก



รูปภาพที่ 2.11 ป้ายชื่อโครงการ



รูปภาพที่ 2.12 หม้อแปลงไฟฟ้า



รูปภาพที่ 2.13 ป้ายเตือนอันตรายจากไฟฟ้าแรงสูง



รูปภาพที่ 2.14 ป้ายรณรงค์ประหยัดพลังงาน



รูปภาพที่ 2.15 ป้ายรณรงค์ให้ตั้งอุณหภูมิเครื่องปรับอากาศให้เหมาะสม



รูปภาพที่ 2.16 ระบบปรับอากาศ



รูปภาพที่ 2.17 สวิตช์ควบคุมอุปกรณ์ไฟฟ้าแสงสว่าง



รูปภาพที่ 2.18 ป้ายแสดงเลขชั้น



รูปภาพที่ 2.19 พัดลมดูดอากาศ



รูปภาพที่ 2.20 อาคารกระจกตัดแสง



รูปภาพที่ 2.21 สีอาคารของโครงการ



รูปภาพที่ 2.22 ป้ายรณรงค์ประหยัดน้ำ

รายงานผลการปฏิบัติตามมาตรการป้องกันและแก้ไขผลกระทบสิ่งแวดล้อมและมาตรการติดตามตรวจสอบคุณภาพสิ่งแวดล้อม

โครงการ โรงแรม อีโอบี อินน์ กรุงเทพฯ บางนา

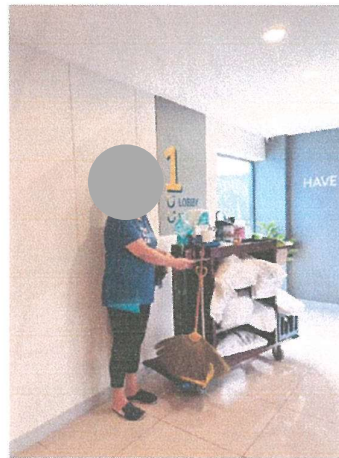
ระยะดำเนินการ ระหว่างเดือน มกราคม – มิถุนายน 2566



รูปภาพที่ 2.23 สุขภัณฑ์ประหยัน้ำ



รูปภาพที่ 2.24 ห้องพักขยะรวม



รูปภาพที่ 2.25 รถเก็บขนมูลฝอยจากห้องพัก



รูปภาพที่ 2.26 ถังขยะแบบแยกประเภท



รูปภาพที่ 2.27 ถังขยะภายในโครงการ



รูปภาพที่ 2.28 ถังรองรับมูลฝอย



รูปภาพที่ 2.29 ท่อระบายน้ำเสียจากห้องพักขยะ



รูปภาพที่ 2.30 ป้ายรณรงค์คัดแยกขยะ



รูปภาพที่ 2.31 ป้ายเชิญชวนให้ลดปริมาณมูลฝอย



รูปภาพที่ 2.32 ป้ายปิดประตูให้สนิท



รูปภาพที่ 2.33 การล้างทำความสะอาดห้องพักมูลฝอย



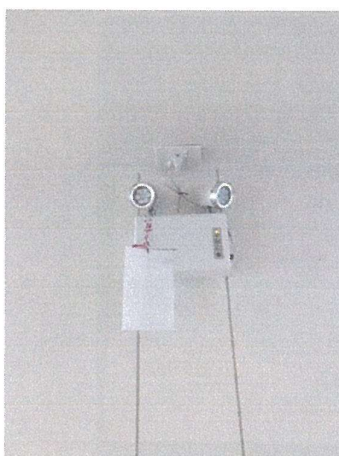
รูปภาพที่ 2.34 การล้างทำความสะอาดเครื่องปรับอากาศ



รูปภาพที่ 2.35 การทำความสะอาดพื้นถนน



รูปภาพที่ 2.36 งานทำความสะอาดของแม่บ้าน



ไฟฉุกเฉิน



อุปกรณ์แจ้งเหตุด้วยมือ



สัญญาณไฟแจ้งเตือน



เครื่องตรวจจับควัน



ตู้เก็บอุปกรณ์



หัวรับน้ำดับเพลิง

รูปภาพที่ 2.37 ระบบป้องกันและแจ้งเตือนอัคคีภัย

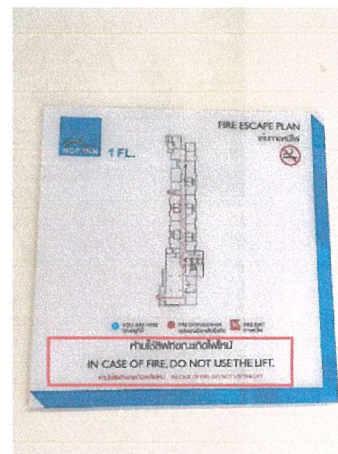
รายงานผลการปฏิบัติตามมาตรการป้องกันและแก้ไขผลกระทบสิ่งแวดล้อมและมาตรการติดตามตรวจสอบคุณภาพสิ่งแวดล้อม

โครงการ โรงแรม สีสบ อินน์ กรุงเทพฯ บางนา

ระยะดำเนินการ ระหว่างเดือน มกราคม – มิถุนายน 2566



รูปภาพที่ 2.38 ป้ายแนะนำการใช้ถังดับเพลิง



รูปภาพที่ 2.39 ป้ายเตือนห้ามใช้ลิฟต์ในขณะเกิดเพลิงไหม้



รูปภาพที่ 2.40 ป้ายทางหนีไฟ



รูปภาพที่ 2.41 ผังเส้นทางหนีไฟ



รูปภาพที่ 2.42 อุปกรณ์ปฐมพยาบาลเบื้องต้น



รูปภาพที่ 2.43 พื้นทางเดินภายในอาคาร



รูปภาพที่ 2.44 บันไดทางเดินภายในอาคาร



รูปภาพที่ 2.45 ป้ายห้ามสูบบุหรี่บริเวณจุดจำหน่ายก๊าซ



รูปภาพที่ 2.46 ถังเคมีแบบมือถือในบริเวณจุดจำหน่ายก๊าซ



รูปภาพที่ 2.47. ป้ายเตือนวิธีปฏิบัติตนในขณะที่รับบริการฯ



รูปภาพที่ 2.48 ตู้สายฉีดน้ำดับเพลิงและหัวจ่ายน้ำดับเพลิงบริเวณจุดจำหน่ายก๊าซฯ



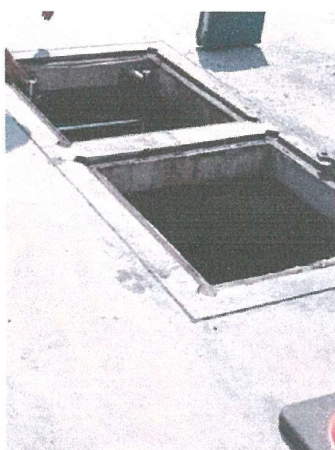
รูปภาพที่ 2.49 ระบบบำบัดน้ำเสีย



รูปภาพที่ 2.50 ถังสำรองน้ำใช้



รูปภาพที่ 2.51 ท่อระบายก๊าซมีเทนจากบ่อเกรอะ



รูปภาพที่ 2.52 บ่อท่วงน้ำ



รูปภาพที่ 2.53 ตะแกรงครอบรูท่อระบายน้ำ



รูปภาพที่ 2.54 การขุดลอกตะกอนในท่อระบายน้ำ



รูปภาพที่ 2.55 การฉีดพ่นกำจัดยุงและแมลง



รูปภาพที่ 2.56 จุดรวมพล



รูปภาพที่ 2.57 กฎระเบียบการอยู่อาศัย



รูปภาพที่ 2.58 พื้นที่สำหรับจอดรถ