

บทที่ 2

ผลการปฏิบัติตามมาตรการป้องกันและแก้ไขผลกระทบสิ่งแวดล้อม

2.1 การดำเนินการ

บริษัท ไอ.เอช.คอนซัลแตนท์ จำกัด ได้ดำเนินการติดตามตรวจสอบผลการปฏิบัติตามมาตรการป้องกันและแก้ไขผลกระทบสิ่งแวดล้อม โครงการโรงพยาบาลเปาโล รังสิต (ส่วนขยาย) ของบริษัท เปาโลเมดิค จำกัด ในระยะดำเนินการ ช่วงเดือนมกราคม - มิถุนายน 2566 ในด้านต่าง ๆ ดังนี้

- 1) **ทรัพยากรสิ่งแวดล้อมทางกายภาพ** ประกอบด้วย สภาพภูมิประเทศ ทรัพยากรดิน ธรณีวิทยาการเกิดแผ่นดินไหวและดินถล่ม คุณภาพอากาศ เสียง สั่นสะเทือน อุทกวิทยาและคุณภาพน้ำผิวดิน อุทกวิทยาน้ำใต้ดินและคุณภาพน้ำใต้ดิน
- 2) **ทรัพยากรสิ่งแวดล้อมทางชีวภาพ** ประกอบด้วย ทรัพยากรชีวภาพบนบก ทรัพยากรชีวภาพในน้ำ
- 3) **คุณค่าการใช้ประโยชน์ของมนุษย์** ประกอบด้วย การใช้น้ำ การจัดการน้ำเสียและสิ่งปฏิกูล การระบายน้ำ และการป้องกันน้ำท่วม การจัดการขยะและสิ่งปฏิกูล ไฟฟ้าและพลังงาน การจราจร การสื่อสาร การใช้ประโยชน์ที่ดิน
- 4) **คุณค่าต่อคุณภาพชีวิต** ประกอบด้วย สภาพเศรษฐกิจสังคม การสาธารณสุขขอชีวนามัยและความปลอดภัย สุนทรียภาพ การบดบังทิศทางลมและแสงแดด

ซึ่งการติดตามตรวจสอบผลการปฏิบัติตามมาตรการฯ ดำเนินการโดยการเก็บรวบรวมข้อมูลเอกสาร การสำรวจในพื้นที่โครงการ การถ่ายภาพในพื้นที่ที่เกี่ยวข้องกับมาตรการฯ การสอบถามข้อมูลเกี่ยวกับการดำเนินงาน ปัญหาหรืออุปสรรค และการปรับปรุงแก้ไขปัญหาจากเจ้าหน้าที่บุคลากรของโครงการ

2.2 ผลการปฏิบัติตามมาตรการป้องกันและแก้ไขผลกระทบสิ่งแวดล้อม

ผลการปฏิบัติตามมาตรการป้องกันและแก้ไขผลกระทบสิ่งแวดล้อม โครงการโรงพยาบาลเปาโล รังสิต (ส่วนขยาย) ของบริษัท เปาโลเมดิค จำกัด ในระยะดำเนินการ ช่วงเดือนมกราคม - มิถุนายน 2566 โดยมีรายละเอียดผลการปฏิบัติตามมาตรการฯ แสดงดังตารางที่ 2.2-1 ภาพที่ 2.2-1 ถึงภาพที่ 2.2-36

ตารางที่ 2.2-1 การปฏิบัติตามมาตรการการป้องกันและแก้ไขผลกระทบสิ่งแวดล้อม โครงการโรงพยาบาลเปาโล รังสิต (ส่วนขยาย) ของบริษัท เปาโลเมดิค จำกัด (ระยะดำเนินการ)

มาตรการป้องกันและแก้ไขผลกระทบสิ่งแวดล้อม	ผลการปฏิบัติตามมาตรการป้องกันและแก้ไขผลกระทบสิ่งแวดล้อม	รูปภาพและเอกสารอ้างอิง	ปัญหา / อุปสรรคและแนวทางการแก้ไข
1. ทรัพยากรสิ่งแวดล้อมทางกายภาพ			
1.1 สภาพภูมิประเทศ			
1) มีการจัดภูมิทัศน์ภายในโครงการ เพื่อช่วยลดผลกระทบต่อนพื้นที่ข้างเคียง โดยการปรับปรุงพื้นที่จอดรถ เพื่อเพิ่มพื้นที่สีเขียวในโครงการ	ภายในพื้นที่โครงการได้จัดภูมิทัศน์ เพิ่มพื้นที่สีเขียวในโครงการ เพื่อช่วยลดผลกระทบต่อนพื้นที่ข้างเคียง โดยประกอบด้วยไม้พุ่ม ไม้คลุมดิน และไม้ยืนต้น	ภาพที่ 2.2-1	-
2) ดูแลและบำรุงรักษาด้านไม้ของโครงการให้สวยงามอยู่เสมอ	โครงการจัดให้มีเจ้าหน้าที่ดูแล บำรุงรักษาด้านไม้ โดยการรดน้ำ พรุนดิน และใส่ปุ๋ยอยู่เป็นประจำสม่ำเสมอ	ภาพที่ 2.2-2	-
1.2 ทรัพยากรดิน			
1) จัดให้มีเจ้าหน้าที่ดูแลต้นไม้และพืชคลุมดินอย่างสม่ำเสมอ	โครงการจัดให้มีเจ้าหน้าที่ดูแล บำรุงรักษาด้านไม้ โดยการรดน้ำ พรุนดิน และใส่ปุ๋ยอยู่เป็นประจำ สม่ำเสมอ	เอกสารแนบที่ 2-1 (ภาคผนวกที่ 2) ภาพที่ 2.2-2	-
2) บำรุงรักษาด้านไม้อย่างสม่ำเสมอ ซึ่งนอกจากจะทำให้ภายในโครงการมีความร่มรื่นสวยงามแล้ว ยังเป็นการช่วยรักษาสภาพดินให้อุดมสมบูรณ์	โครงการจัดให้มีเจ้าหน้าที่ดูแล บำรุงรักษาด้านไม้ โดยการรดน้ำ พรุนดิน และใส่ปุ๋ยอยู่เป็นประจำ สม่ำเสมอ	ภาพที่ 2.2-2	-
1.3 ธรณีวิทยา การเกิดแผ่นดินไหวและดินถล่ม	-	-	-
1.4 คุณภาพอากาศ			
1) ติดตั้งป้ายเตือน “ห้ามติดเครื่องยนต์ขณะจอดรอ” ในพื้นที่จอดรถของโครงการและกำชับให้เจ้าหน้าที่ควบคุมดูแลอย่างเคร่งครัด	โครงการได้ติดตั้งป้ายเตือน “ห้ามติดเครื่องยนต์ขณะจอดรอ” ในพื้นที่จอดรถ ทั้งนี้เจ้าหน้าที่ รปภ. ควบคุมดูแลอย่างเคร่งครัด	ภาพที่ 2.2-24	-
2) ติดตั้งป้ายจำกัดความเร็วของรถที่ผ่านเข้า-ออกโครงการให้มีความเร็วไม่เกิน 25 กม./ชม. เพื่อลดการฟุ้งกระจายของฝุ่นละออง	โครงการได้ติดตั้งป้ายจำกัดความเร็วของรถที่ผ่านเข้า-ออกโครงการให้มีความเร็วไม่เกิน 25 กม./ชม. ทั้งนี้เจ้าหน้าที่ รปภ. ควบคุมดูแลอย่างเคร่งครัด	ภาพที่ 2.2-25	-
3) เพิ่มพื้นที่สีเขียวโดยการปลูกไม้ยืนต้นและไม้พุ่มภายในโครงการ เพื่อช่วยลดปริมาณฝุ่นละอองในอากาศ	ภายในพื้นที่โครงการได้เพิ่มพื้นที่สีเขียว เพื่อช่วยลดปริมาณฝุ่นละอองในอากาศ โดยประกอบด้วยไม้พุ่ม และไม้ยืนต้น	ภาพที่ 2.2-1	-

ตารางที่ 2.2-1 การปฏิบัติตามมาตรการการป้องกันและแก้ไขผลกระทบสิ่งแวดล้อม โครงการโรงพยาบาลเปาโล รังสิต (ส่วนขยาย) ของบริษัท เปาโลเมดิค จำกัด (ระยะดำเนินการ)

มาตรการป้องกันและแก้ไขผลกระทบสิ่งแวดล้อม	ผลการปฏิบัติตามมาตรการป้องกันและแก้ไขผลกระทบสิ่งแวดล้อม	รูปภาพและเอกสารอ้างอิง	ปัญหา / อุปสรรคและแนวทางการแก้ไข
1. ทรัพยากรสิ่งแวดล้อมทางกายภาพ (ต่อ)			
1.4 คุณภาพอากาศ			
4) ดูแลรักษาความสะอาดของถนนในโครงการให้มีสภาพดีไม่ชำรุดและสะอาด โดยฉีดล้างถนนเป็นครั้งคราว เพื่อป้องกันการกระจายตัวของฝุ่น	โครงการมีการดูแลถนนภายในโครงการให้อยู่ในสภาพดี ไม่ชำรุด และฉีดล้างทำความสะอาดถนน เพื่อป้องกันการกระจายตัวของฝุ่น	ภาพที่ 2.2-3 ภาพที่ 2.2-4	-
5) ปลุกต้นไม้หรือจัดให้มีพื้นที่สีเขียวโดยรอบอาคารตามแนวเขตที่ดิน เพื่อให้เกิดความร่มรื่นและช่วยลดความร้อน รวมถึงเพื่อช่วยลดซับมลสารที่เกิดจากยานพาหนะที่เข้ามาในพื้นที่ของโครงการ	โครงการจัดให้มีพื้นที่สีเขียวโดยรอบอาคารตามแนวเขตที่ดิน เพื่อช่วยลดซับมลสารที่เกิดจากยานพาหนะที่เข้ามาในโครงการ โดยปลูกไม้พุ่ม ไม้คลุมดิน และไม้ยืนต้น	ภาพที่ 2.2-5	-
6) รณรงค์/ประชาสัมพันธ์ให้บุคลากรดูแลบำรุงรักษารถยนต์ให้มีสภาพดีอยู่เสมอ	โครงการประชาสัมพันธ์ให้บุคลากรดูแลบำรุงรักษารถยนต์ให้มีสภาพดี เพื่อลดการก่อมลพิษในอากาศ	-	-
7) จัดเจ้าหน้าที่อำนวยความสะดวกบริเวณทางเข้า-ออกเพื่อลดการชะลอตัวหรือการติดขัดของจราจร	โครงการจัดเจ้าหน้าที่ รปภ. อำนวยความสะดวกบริเวณทางเข้า-ออกโครงการ และบริเวณลานจอดรถ เพื่อลดการติดขัดของจราจร	ภาพที่ 2.2-6	-
1.5 เสียง			
1) ติดตั้งป้ายจำกัดความเร็วของรถที่ผ่านเข้า-ออกโครงการให้มีความเร็วไม่เกิน 25 กม./ชม. เพื่อลดปัญหาเสียงดัง	โครงการได้ติดตั้งป้ายจำกัดความเร็วของรถที่ผ่านเข้า-ออกโครงการให้มีความเร็วไม่เกิน 25 กม./ชม. ทั้งนี้มีเจ้าหน้าที่ รปภ. ควบคุมดูแลอย่างเคร่งครัด	ภาพที่ 2.2-25	-
2) ดูแลรักษาดถนนและพื้นที่จอดรถภายในโครงการให้อยู่ในสภาพดีอยู่เสมอหากถนนชำรุด ขรุขระหรือเป็นหลุมบ่อ ต้องดำเนินการปรับปรุงซ่อมแซม เนื่องจากสภาพถนนดังกล่าวก่อให้เกิดเสียงดังหรือเสียงกระแทกมากขึ้นเมื่อรถวิ่งผ่าน	โครงการดูแลรักษาดถนนและพื้นที่จอดรถภายในโครงการให้อยู่ในสภาพดีอยู่เสมอโดยไม่พบถนนชำรุด ขรุขระหรือเป็นหลุมบ่อภายในพื้นที่ของโครงการ	ภาพที่ 2.2-3	-
3) กำหนดให้ใช้เสียงไซเรนรถพยาบาลเฉพาะกรณีฉุกเฉินเท่านั้น ปิดก่อนเข้าเขตโรงพยาบาล	โครงการใช้เสียงไซเรนรถพยาบาลเฉพาะกรณีฉุกเฉินเท่านั้น และปิดก่อนเข้าเขตโรงพยาบาลทุกครั้ง และได้มีการขออนุญาตจากกองบัญชาการตำรวจนครบาล	เอกสารแนบที่ 2-32 (ภาคผนวกที่ 2)	-
4) ติดตั้งป้ายจำกัดการใช้เสียงดังในเขตโรงพยาบาลเพื่อป้องกันการรบกวนผู้ป่วย	โครงการได้ติดตั้งป้ายจำกัดการใช้เสียงดังในเขตโรงพยาบาล แสดงอยู่ในบริเวณลานจอดรถ	ภาพที่ 2.2-26	-

ตารางที่ 2.2-1 การปฏิบัติตามมาตรการการป้องกันและแก้ไขผลกระทบสิ่งแวดล้อม โครงการโรงพยาบาลเปาโล รังสิต (ส่วนขยาย) ของบริษัท เปาโลเมดิค จำกัด (ระยะดำเนินการ)

มาตรการป้องกันและแก้ไขผลกระทบสิ่งแวดล้อม	ผลการปฏิบัติตามมาตรการป้องกันและแก้ไขผลกระทบสิ่งแวดล้อม	รูปภาพและเอกสารอ้างอิง	ปัญหา / อุปสรรคและแนวทางการแก้ไข
1. ทรัพยากรสิ่งแวดล้อมทางกายภาพ (ต่อ)			
1.6 สันตะเทือน	-	-	-
1.7 อุทกวิทยาและคุณภาพน้ำผิวดิน			
1) จัดให้มีระบบระบายน้ำเสียแยกออกจากระบบระบายน้ำฝนภายในพื้นที่โครงการ และเชื่อมระบบรวบรวมน้ำเสียจากโครงการเข้ากับบำบัดน้ำเสีย เพื่อทำการบำบัดก่อนระบายลงสู่ท่อระบายน้ำและลงสู่คลองระบายน้ำ และระบบระบายน้ำเสียแยกออกจากระบบระบายน้ำฝนอย่างชัดเจนตามแบบที่อนุญาต	โครงการมีระบบรวบรวมน้ำเสียจากโครงการเข้ากับระบบบำบัดน้ำเสีย เพื่อทำการบำบัดก่อนระบายลงสู่ท่อระบายน้ำและลงสู่คลองระบายน้ำ และระบบระบายน้ำเสียแยกออกจากระบบระบายน้ำฝนอย่างชัดเจนตามแบบที่อนุญาต	เอกสารแนบที่ 2-2 (ภาคผนวกที่ 2)	-
2) จัดให้มีระบบบำบัดน้ำเสียของโครงการตามที่ได้ออกแบบไว้ซึ่งออกแบบระบบบำบัดน้ำเสียแบบเติมอากาศชนิดที่มีตัวกลางยึดเกาะ (Fixed Film Aeration) ประกอบด้วยถังตกไขมัน ส่วนแยกตะกอน ส่วนปรับสภาพสมดุล ส่วนเติมอากาศ ส่วนตกตะกอนและส่วนฆ่าเชื้อโรค โดยระบบบำบัดน้ำเสียของโครงการต้องสามารถบำบัดน้ำเสียจนน้ำทิ้งที่ออกจากระบบบำบัดมีค่า บีโอดี ไม่เกิน 20 มก./ลิตร	โครงการมีระบบบำบัดน้ำเสียเป็นไปตามที่ออกแบบไว้ โดยเป็นระบบบำบัดน้ำเสียแบบเติมอากาศชนิดที่มีตัวกลางยึดเกาะ (Fixed Film Aeration) และสามารถบำบัดน้ำเสียจนน้ำทิ้งที่ออกจากระบบบำบัดมีค่า บีโอดี ไม่เกิน 20 มก./ลิตร	เอกสารแนบที่ 2-3, เอกสารแนบที่ 2-4 (ภาคผนวกที่ 2) ภาพที่ 2.2-7	-
3) จัดเจ้าหน้าที่ที่มีความรู้ความชำนาญ ควบคุมดูแลการเดินระบบบำบัดน้ำเสียของโครงการ เพื่อให้ระบบบำบัดน้ำเสียสามารถใช้งานได้อย่างต่อเนื่องและมีประสิทธิภาพตลอดเวลา	โครงการมีเจ้าหน้าที่ที่ผ่านเกณฑ์การอบรมการเดินระบบบำบัดน้ำเสีย ควบคุมการเดินระบบบำบัดน้ำเสียของโครงการ	เอกสารแนบที่ 2-5 (ภาคผนวกที่ 2)	-
4) ตรวจสอบและบำรุงรักษาระบบบำบัดน้ำเสีย เพื่อให้มีประสิทธิภาพในการบำบัดน้ำเสีย โดยมีคุณภาพน้ำทิ้งหลังผ่านการบำบัดเป็นไปตามเกณฑ์ที่ออกแบบอย่างสม่ำเสมอ	โครงการมีแผนการตรวจวิเคราะห์คุณภาพน้ำเสีย รวมทั้งแผนการบำรุงรักษาระบบบำบัดน้ำเสีย เป็นประจำทุกเดือน	เอกสารแนบที่ 2-6 (ภาคผนวกที่ 2)	-
5) จัดบันทึกการทำงานของระบบบำบัดน้ำเสีย ปัญหาการเดินระบบ เพื่อเป็นสถิติและข้อมูลในการควบคุมและป้องกันปัญหาที่จะเกิดขึ้น	โครงการมีเจ้าหน้าที่ดำเนินการตรวจสอบและบันทึกการทำงานของระบบบำบัดน้ำเสียประจำวัน เพื่อเป็นข้อมูลในการควบคุมและป้องกันปัญหาที่จะเกิดขึ้น	เอกสารแนบที่ 2-7 (ภาคผนวกที่ 2)	-

ตารางที่ 2.2-1 การปฏิบัติตามมาตรการการป้องกันและแก้ไขผลกระทบสิ่งแวดล้อม โครงการโรงพยาบาลเปาโล รังสิต (ส่วนขยาย) ของบริษัท เปาโลเมดิค จำกัด (ระยะดำเนินการ)

มาตรการป้องกันและแก้ไขผลกระทบสิ่งแวดล้อม	ผลการปฏิบัติตามมาตรการป้องกันและแก้ไขผลกระทบสิ่งแวดล้อม	รูปภาพและเอกสารอ้างอิง	ปัญหา / อุปสรรคและแนวทางการแก้ไข
1. ทรัพยากรสิ่งแวดล้อมทางกายภาพ (ต่อ)			
1.8 อุทกวิทยาน้ำใต้ดินและคุณภาพน้ำใต้ดิน 1) ระมัดระวังมิให้มีการเทกองมูลฝอยไว้บนพื้นหรือกลางแจ้ง เนื่องจากอาจเกิดการปลิวกระจายหรือน้ำชะมูลฝอยถูกชะล้างซึมลงใต้ดินได้	โครงการไม่มีการเทกองมูลฝอยไว้บนดินหรือพื้นที่กลางแจ้ง ทั้งนี้ ได้มีการจัดการมูลฝอยให้อยู่ในหึ่งพักขยะ และถังขยะที่ปิดมิดชิด	ภาพที่ 2.2-15	-
2) ปฏิบัติตามมาตรการการป้องกันและแก้ไขผลกระทบสิ่งแวดล้อมด้านคุณภาพน้ำผิวดินอย่างเคร่งครัด	โครงการได้ปฏิบัติตามมาตรการการป้องกันและแก้ไขผลกระทบสิ่งแวดล้อมด้านคุณภาพน้ำผิวดินอย่างเคร่งครัด	-	-
2. ทรัพยากรสิ่งแวดล้อมทางชีวภาพ			
2.1 ทรัพยากรชีวภาพบนบก 1) จัดให้มีการจัด/ปรับภูมิทัศน์ภายในโครงการ	ภายในพื้นที่โครงการได้จัดภูมิทัศน์ เพิ่มพื้นที่สีเขียวในโครงการ โดยประกอบด้วย ไม้พุ่ม ไม้คลุมดิน และไม้ยืนต้น	ภาพที่ 2.2-1	-
2) ดูแลและบำรุงรักษาด้านไม้ของโครงการให้สวยงามอยู่เสมอ	โครงการจัดให้มีเจ้าหน้าที่ดูแล บำรุงรักษาด้านไม้ โดยการรดน้ำ พรวันดิน และใส่ปุ๋ยอยู่เป็นประจำ สม่ำเสมอ	ภาพที่ 2.2-2	-
2.2 ทรัพยากรชีวภาพในน้ำ 1) ตรวจสอบและบำรุงรักษาระบบบำบัดน้ำเสีย เพื่อให้มีประสิทธิภาพในการบำบัดน้ำเสีย โดยมีคุณภาพน้ำทิ้งหลังผ่านการบำบัดเป็นไปตามเกณฑ์ที่ออกแบบอย่างสม่ำเสมอ	โครงการมีแผนการตรวจวิเคราะห์คุณภาพน้ำเสีย รวมทั้งแผนการบำรุงรักษาระบบบำบัดน้ำเสีย เป็นประจำทุกเดือน	เอกสารแนบที่ 2-6 (ภาคผนวกที่ 2)	-
3. คุณค่าการใช้ประโยชน์ของมนุษย์			
3.1 การใช้น้ำ 1) รณรงค์ให้บุคลากรและผู้ให้บริการใช้น้ำอย่างประหยัด	โครงการรณรงค์ให้บุคลากรและผู้ให้บริการใช้น้ำอย่างประหยัด โดยติดป้ายรณรงค์บริเวณอ่างล้างมือ	ภาพที่ 2.2-32	-
2) หมั่นตรวจสอบท่อน้ำใช้ (น้ำดี) ให้อยู่ในสภาพดี เพื่อป้องกันไม่ให้เกิดการรั่วไหลของน้ำ หากพบว่าชำรุดให้รีบดำเนินการแก้ไขทันที	โครงการได้ตรวจสอบท่อน้ำใช้ให้อยู่ในสภาพดี และไม่พบการชำรุด หรือรั่วไหลของน้ำ	ภาพที่ 2.2-33	-

ตารางที่ 2.2-1 การปฏิบัติตามมาตรการการป้องกันและแก้ไขผลกระทบสิ่งแวดล้อม โครงการโรงพยาบาลเปาโล รังสิต (ส่วนขยาย) ของบริษัท เปาโลเมดิค จำกัด (ระยะดำเนินการ)

มาตรการป้องกันและแก้ไขผลกระทบสิ่งแวดล้อม	ผลการปฏิบัติตามมาตรการป้องกันและแก้ไขผลกระทบสิ่งแวดล้อม	รูปภาพและเอกสารอ้างอิง	ปัญหา / อุปสรรคและแนวทางการแก้ไข
3. คุณค่าการใช้ประโยชน์ของมนุษย์ (ต่อ)			
3.1 การใช้น้ำ 3) ดำเนินการขัดล้างทำความสะอาดถังเก็บน้ำใช้ทุก 6 เดือน โดยทำความสะอาดที่ละถัง	โครงการดำเนินการขัดล้างทำความสะอาดถังเก็บน้ำใช้เป็นประจำ	ภาพที่ 2.2-34	-
4) ทาสีฉีพ็อกซี (Epoxy) ชนิดไร้สารพิษ (Non-toxic) ภายในถังสำรองน้ำใช้ของโครงการด้านที่สัมผัสกับน้ำ	โครงการดำเนินการทาสีชนิดไร้สารพิษภายในถังสำรองน้ำใช้ของโครงการด้านที่สัมผัสกับน้ำ	-	-
5) ออกแบบถังเก็บน้ำสำรองให้มีฝาถังจำนวน 2 ฝา เพื่อความสะดวกและความปลอดภัยในการเข้าไปทำความสะอาดของพนักงาน	ถังเก็บน้ำสำรองของโครงการมีฝาถังจำนวน 2 ฝา เพื่อความสะดวกและความปลอดภัยในการเข้าไปทำความสะอาดของพนักงาน	ภาพที่ 2.2-35	-
6) จัดเจ้าหน้าที่ตรวจสอบดูแลระบบจ่ายน้ำและระบบเส้นท่อประปาภายในโครงการให้อยู่ในสภาพที่ดีอยู่เสมอ หากพบว่าจุดใดชำรุดให้รีบแก้ไขทันที	โครงการมีเจ้าหน้าที่ตรวจสอบดูแลระบบจ่ายน้ำและระบบเส้นท่อประปาภายในโครงการให้อยู่ในสภาพที่ดี และเมื่อพบการชำรุดจึงรีบแก้ไขทันที	เอกสารแนบที่ 2-33 (ภาคผนวกที่ 2) ภาพที่ 2.2-33	-
3.2 การจัดการน้ำเสียและสิ่งปฏิกูล 1) จัดให้มีระบบบำบัดน้ำเสียของโครงการตามที่ได้ออกแบบไว้ ซึ่งเป็นระบบบำบัดน้ำเสียแบบเติมอากาศ ชนิดที่มีตัวกลางยึด (Fixed Film Aeration) ประกอบด้วย ถังดักไขมัน (Grease Trap Tank) ส่วนแยกกากตะกอน(Separation Chamber) ส่วนปรับสภาพสมดุล(Equalization Chamber) ส่วนเติมอากาศ (Fixed Film Aeration Chamber) ส่วนตกตะกอน (Sedimentation Chamber) และส่วนฆ่าเชื้อโรคด้วยระบบ UV	โครงการมีระบบบำบัดน้ำเสียเป็นไปตามที่ออกแบบไว้ โดยเป็นระบบบำบัดน้ำเสียแบบเติมอากาศชนิดที่มีตัวกลางยึดเกาะ (Fixed Film Aeration)	เอกสารแนบที่ 2-3 (ภาคผนวกที่ 2) ภาพที่ 2.2-7	-
2) ระบบบำบัดน้ำเสียของโครงการต้องสามารถบำบัดน้ำเสียจนน้ำทิ้งที่ออกจากระบบบำบัดมีค่า บีโอดี ไม่เกิน 20 มก./ลิตร	โครงการมีระบบบำบัดน้ำเสียที่สามารถบำบัดน้ำเสียจนน้ำทิ้งที่ออกจากระบบบำบัดมีค่า บีโอดี ไม่เกิน 20 มก./ลิตร	เอกสารแนบที่ 2-4 (ภาคผนวกที่ 2)	-

ตารางที่ 2.2-1 การปฏิบัติตามมาตรการการป้องกันและแก้ไขผลกระทบสิ่งแวดล้อม โครงการโรงพยาบาลเปาโล รังสิต (ส่วนขยาย) ของบริษัท เปาโลเมดิค จำกัด (ระยะดำเนินการ)

มาตรการป้องกันและแก้ไขผลกระทบสิ่งแวดล้อม	ผลการปฏิบัติตามมาตรการป้องกันและแก้ไขผลกระทบสิ่งแวดล้อม	รูปภาพและเอกสารอ้างอิง	ปัญหา / อุปสรรคและแนวทางการแก้ไข
3. คุณค่าการใช้ประโยชน์ของมนุษย์ (ต่อ)			
3.2 การจัดการน้ำเสียและสิ่งปฏิกูล 3) โครงการต้องจัดให้มีมาตรการจัดการก๊าซมีเทน และแก้ไขปัญหาการแพร่กระจายเชื้อโรคที่เกิดจากละอองลอย (Aerosol) เพื่อให้ส่งผลกระทบต่อพนักงานในโครงการ ดังนี้ - มาตรการจัดการก๊าซมีเทน จัดให้มีระบบบำบัดก๊าซมีเทน สามารถกำจัดมีเทนที่เกิดขึ้นจากโครงการได้อย่างเพียงพอ - มาตรการแก้ไขปัญหาการแพร่กระจายเชื้อโรคที่เกิดจากละอองน้ำ (Aerosol) โครงการใช้ระบบกรองอากาศด้วยถ่านกัมมันต์ชนิดเกล็ด (Granule Activated Carbon : GAC)	โครงการมีระบบบำบัดก๊าซมีเทนที่เกิดขึ้นจากกระบวนการบำบัดน้ำเสีย ซึ่งถูกรวบรวมผ่านท่อรวบรวมก๊าซไปยังบ่อกำจัดที่อยู่ในดิน โดยให้ก๊าซมีเทนระเหยผ่านดิน โครงการบำบัด Aerosol ที่เกิดขึ้นจากกระบวนการบำบัดน้ำเสีย โดยใช้พืช ดิน และจุลินทรีย์ที่อาศัยอยู่ในดิน ซึ่งอาศัยกระบวนการทางชีวภาพในการกำจัดเชื้อโรคที่มาจากละอองน้ำเสีย โดยรวบรวมผ่านท่อรวบรวมก๊าซไปยังบ่อกำจัดที่อยู่ในดินแทนการใช้ถ่านกัมมันต์ชนิดเกล็ด	เอกสารแนบที่ 2-8 (ภาคผนวกที่ 2) -	- รายละเอียดตารางที่ 4.2-1
4) ตรวจสอบและบำรุงรักษาระบบบำบัดน้ำเสีย เพื่อให้มีประสิทธิภาพในการบำบัดน้ำเสีย โดยมีคุณภาพน้ำทิ้งหลังผ่านการบำบัดเป็นไปตามเกณฑ์ที่ออกแบบอย่างสม่ำเสมอ	โครงการมีแผนการตรวจวิเคราะห์คุณภาพน้ำเสีย รวมทั้งแผนการบำรุงรักษาระบบบำบัดน้ำเสีย เป็นประจำทุกเดือน	เอกสารแนบที่ 2-6 (ภาคผนวกที่ 2)	-
5) สูบตะกอนในถังเก็บตะกอนจากระบบบำบัดน้ำเสียอย่างสม่ำเสมอ โดยติดต่อรถสูบล้างสิ่งปฏิกูลจากหน่วยงานที่เกี่ยวข้องเพื่อป้องกันไม่ให้เกิดผลกระทบต่อประสิทธิภาพในการทำงาน	โครงการได้ติดต่อเทศบาลนครรังสิตนำรถสูบล้างสิ่งปฏิกูลมาสูบล้างถังเก็บตะกอนจากระบบบำบัดน้ำเสียอย่างสม่ำเสมอ	ภาพที่ 2.2-8	-
6) กำหนดให้มีการฆ่าเชื้อโรคในน้ำทิ้งด้วยระบบ UV	โครงการมีระบบบำบัดน้ำเสียเป็นไปตามที่ออกแบบไว้ และมีบันทึกการทำงานของระบบบำบัดน้ำเสียประจำวัน ที่แสดงให้เห็นถึงการดำเนินงานของระบบฆ่าเชื้อโรคด้วย UV	เอกสารแนบที่ 2-3, เอกสารแนบที่ 2-7 (ภาคผนวกที่ 2)	-

ตารางที่ 2.2-1 การปฏิบัติตามมาตรการการป้องกันและแก้ไขผลกระทบสิ่งแวดล้อม โครงการโรงพยาบาลเปาโล รังสิต (ส่วนขยาย) ของบริษัท เปาโลเมดิค จำกัด (ระยะดำเนินการ)

มาตรการป้องกันและแก้ไขผลกระทบสิ่งแวดล้อม	ผลการปฏิบัติตามมาตรการป้องกันและแก้ไขผลกระทบสิ่งแวดล้อม	รูปภาพและเอกสารอ้างอิง	ปัญหา / อุปสรรคและแนวทางการแก้ไข
3. คุณค่าการใช้ประโยชน์ของมนุษย์ (ต่อ)			
3.3 การระบายน้ำและการป้องกันน้ำท่วม 4) จัดให้มีพนักงานกวาดและดูแลทำความสะอาดบริเวณถนนและทางเข้า-ออก ภายในอาคารทุกวัน เพื่อป้องกันเศษขยะที่จะถูกน้ำฝนชะเข้าสู่ระบบท่อระบายน้ำของโครงการ	โครงการมีพนักงานกวาดและดูแลทำความสะอาดบริเวณถนนและทางเข้า-ออก ภายในอาคารทุกวัน	ภาพที่ 2.2-27	-
5) จัดให้มีพนักงานคอยเก็บกวาดเศษขยะบริเวณตะแกรงดักขยะก่อนเข้าสู่บ่อหน่วงน้ำฝน และก่อนระบายออกสู่ภายนอกโครงการเป็นประจำทุกวันเพื่อป้องกันเศษขยะรวมถึงช่วยลดปริมาณตะกอนที่ถูกน้ำฝนชะเข้าสู่ท่อระบายน้ำ	โครงการมีเจ้าหน้าที่คอยเก็บกวาดเศษขยะบริเวณตะแกรงดักขยะก่อนเข้าสู่บ่อหน่วงน้ำฝนและก่อนระบายออกสู่ภายนอกโครงการเป็นประจำทุกวัน	ภาพที่ 2.2-12	-
3.4 การจัดการขยะและสิ่งปฏิกูล 1) จัดให้มีถังรองรับมูลฝอยประจำแต่ละชั้น แบ่งเป็น 5 ประเภท ถังรองรับมูลฝอยเปียก ถังรองรับมูลฝอยแห้ง ถังรองรับมูลฝอยติดเชื้อ ถังรองรับมูลฝอยอันตราย และถังรองรับมูลฝอยรีไซเคิล (รูปที่ 7 และรูปที่ 8) รองถังด้วยถุงพลาสติกอย่างหนา แยกสีสำหรับประเภทขยะให้ชัดเจน และจัดให้มีเจ้าหน้าที่ประจำรวบรวมมูลฝอยจากแต่ละชั้นเก็บขนมายังห้องพักมูลฝอยรวมของโครงการ	โครงการมีถังรองรับมูลฝอยประจำแต่ละชั้น ประกอบด้วย ถังรองรับมูลฝอยติดเชื้อ ถังรองรับมูลฝอยอันตราย ถังรองรับมูลฝอยรีไซเคิล และถังรองรับมูลฝอยทั่วไป (มูลฝอยแห้ง) ซึ่งยังขาดการติดตั้งถังรองรับมูลฝอยเปียก โดยมีเจ้าหน้าที่ประจำรวบรวมมูลฝอยจากแต่ละชั้นเก็บขนมายังห้องพักมูลฝอยรวมของโครงการ	เอกสารแนบที่ 2-12 (ภาคผนวกที่ 2) ภาพที่ 2.2-13, ภาพที่ 2.2-14	รายละเอียดตารางที่ 4.2-1
2) จัดให้มีห้องพักมูลฝอยรวมโดยเป็นห้องปิดมิดชิดเพื่อป้องกันกลิ่น น้ำฝน และสัตว์พาหะนำโรค ภายในห้องพักขยะ มีท่อระบายน้ำ ซึ่งจะรวบรวมน้ำเสียจากขยะมูลฝอยและการล้างห้องพัก เข้าสู่ระบบบำบัดน้ำเสียรวมของโครงการ แบ่งเป็นห้องพักมูลฝอยทั่วไป ห้องพักมูลฝอยติดเชื้อ ห้องพักมูลฝอยอันตราย และห้องพักมูลฝอยรีไซเคิลแยกกันอย่างชัดเจน	โครงการมีห้องพักมูลฝอยรวมโดยเป็นห้องปิดมิดชิดเพื่อป้องกันกลิ่น น้ำฝน และสัตว์พาหะนำโรค โดยแบ่งเป็นห้องพักมูลฝอยทั่วไป ห้องพักมูลฝอยติดเชื้อ ห้องพักมูลฝอยอันตรายแยกกันอย่างชัดเจน	เอกสารแนบที่ 2-13 (ภาคผนวกที่ 2) ภาพที่ 2.2-15	-

ตารางที่ 2.2-1 การปฏิบัติตามมาตรการการป้องกันและแก้ไขผลกระทบสิ่งแวดล้อม โครงการโรงพยาบาลเปาโล รังสิต (ส่วนขยาย) ของบริษัท เปาโลเมดิค จำกัด (ระยะดำเนินการ)

มาตรการป้องกันและแก้ไขผลกระทบสิ่งแวดล้อม	ผลการปฏิบัติตามมาตรการป้องกันและแก้ไขผลกระทบสิ่งแวดล้อม	รูปภาพและเอกสารอ้างอิง	ปัญหา / อุปสรรคและแนวทางการแก้ไข
3. คุณค่าการใช้ประโยชน์ของมนุษย์ (ต่อ)			
3.4 การจัดการขยะและสิ่งปฏิกูล 3) จัดให้มีโรงพักมูลฝอยแบบปิด เป็นพื้นที่สำหรับตู้คอนเทนเนอร์จำนวน 2 ตู้ เพื่อรองรับมูลฝอยที่เพิ่มขึ้นอย่างเพียงพอ และมีพื้นที่เพียงพอสำหรับการสับเปลี่ยนตู้ รวมทั้งทางเข้า-ออกโครงการให้รถยนต์คอนเทนเนอร์เข้า-ออกได้สะดวก เพื่อให้สอดคล้องตามเงื่อนไขของเทศบัญญัติเทศบาลนครรังสิต เรื่องการจัดการมูลฝอย พ.ศ.2556	โครงการมีห้องพักมูลฝอยรวมที่เพียงพอต่อการจัดเก็บมูลฝอยที่เกิดขึ้น ดังนั้นโครงการจึงไม่ได้จัดให้มีโรงพักมูลฝอยแบบปิด สำหรับตู้คอนเทนเนอร์	-	รายละเอียดตารางที่ 4.2-1
4) กำหนดให้ได้รับการเก็บขนมูลฝอยทุกประเภท (ยกเว้นขยะรีไซเคิล) จากเทศบาลนครรังสิต โดยการจัดขยะประเภทต่างๆ แยกการจัดเก็บและทำลาย ดังนี้ - การกำจัดขยะทั่วไป : เทศบาลนครรังสิตดำเนินการเก็บวันเว้นวัน และนำไปฝังกลบแบบสุขาภิบาล - การกำจัดขยะรีไซเคิล : ส่งจำหน่าย (ยกเว้นขยะที่เป็นความลับของผู้ป่วย จะรวบรวมใส่ถุงผ้าและส่งบริษัทรับทำลายเอกสารสำคัญ) - การกำจัดขยะติดเชื้อ : เทศบาลนครรังสิตดำเนินการนำไปเผาที่เตาเผามูลฝอยติดเชื้อเทศบาลนทบุรี (ทุกวันอังคาร, วันศุกร์)	โครงการได้รับการเก็บขนมูลฝอยจากเทศบาลนครรังสิต โดยเทศบาลนครรังสิตได้รับการรับรองคุณภาพระบบบริการอนามัยสิ่งแวดล้อม จากกรมอนามัย กระทรวงสาธารณสุข	เอกสารแนบที่ 2-14 (ภาคผนวกที่ 2)	-

ตารางที่ 2.2-1 การปฏิบัติตามมาตรการการป้องกันและแก้ไขผลกระทบสิ่งแวดล้อม โครงการโรงพยาบาลเปาโล รังสิต (ส่วนขยาย) ของบริษัท เปาโลเมดิค จำกัด (ระยะดำเนินการ)

มาตรการป้องกันและแก้ไขผลกระทบสิ่งแวดล้อม	ผลการปฏิบัติตามมาตรการป้องกันและแก้ไขผลกระทบสิ่งแวดล้อม	รูปภาพและเอกสารอ้างอิง	ปัญหา / อุปสรรคและแนวทางการแก้ไข
3. คุณค่าการใช้ประโยชน์ของมนุษย์ (ต่อ)			
3.4 การจัดการขยะและสิ่งปฏิกูล - การกำจัดขยะอันตราย : เทศบาลนครรังสิต นำไปกำจัดตามแนวทางการจัดการขยะอันตรายของเทศบาล ส่วนขยะพิษเทศบาลนครรังสิต ดำเนินการเก็บเดือนละ 1 ครั้ง และนำไปกำจัดตามแนวทางการจัดการขยะพิษของเทศบาล สำหรับขยะอันตรายประเภทยาและเคมีภัณฑ์ ที่สามารถส่งคืนบริษัทผู้ผลิตได้ จะให้บริษัทผู้ผลิตมารับไปกำจัดต่อไป			
5) จัดให้มีเจ้าหน้าที่เก็บกวาดตักส่วนที่เป็นไขมันลอยอยู่บริเวณผิวหน้าถังดักไขมัน ใส่ในถุงพลาสติกและรัดปากถุงให้แน่นก่อนทิ้งลงในถังรองรับมูลฝอยเปียกในห้องพักมูลฝอยรวม ในส่วนตะกอนส่วนเกินจากส่วนเก็บตะกอนของระบบบำบัดน้ำเสียที่จะต้องมีการสูบออกไปกำจัด ทางโครงการจะติดต่อให้หน่วยงานที่เกี่ยวข้องมาเก็บขนไปกำจัดอย่างสม่ำเสมอ นำส่งบริษัทรับกำจัดนำไปกำจัดตามชนิดของมูลฝอยต่อไป	โครงการได้ติดต่อเทศบาลนครรังสิตนำรถสูบล้างสิ่งปฏิกูลมาสูบตะกอนในถังเก็บตะกอนจากระบบบำบัดน้ำเสียอย่างสม่ำเสมอ	ภาพที่ 2.2-8	-
6) ทำความสะอาดห้องพักมูลฝอยรวมของโครงการอย่างน้อยสัปดาห์ละ 1 ครั้ง เพื่อป้องกันกลิ่นรบกวน	โครงการมีเจ้าหน้าที่ทำความสะอาดห้องพักมูลฝอยรวมเป็นประจำทุกสัปดาห์	ภาพที่ 2.2-16	-
7) ตรวจสอบภาชนะรองรับมูลฝอยรวมและห้องพักมูลฝอยรวมให้อยู่ในสภาพดีและพร้อมใช้งานอยู่เสมอ	โครงการได้ตรวจสอบภาชนะรองรับมูลฝอยรวมและห้องพักมูลฝอยรวมให้อยู่ในสภาพดีและพร้อมใช้งานอยู่เสมอ	ภาพที่ 2.2-28	-
8) ติดป้ายรณรงค์ให้บุคลากรและผู้ใช้บริการ คัดแยกมูลฝอยก่อนทิ้ง เช่น มูลฝอยเปียก มูลฝอยแห้ง มูลฝอยอันตราย และมูลฝอยรีไซเคิล เป็นต้น	โครงการอยู่ในระหว่างจัดทำป้ายรณรงค์ให้บุคลากรและผู้ให้บริการ คัดแยกมูลฝอยก่อนทิ้ง ทั้งนี้เจ้าหน้าที่ดูแลในเบื้องต้น	-	รายละเอียดตารางที่ 4.2-1

ตารางที่ 2.2-1 การปฏิบัติตามมาตรการการป้องกันและแก้ไขผลกระทบสิ่งแวดล้อม โครงการโรงพยาบาลเปาโล รังสิต (ส่วนขยาย) ของบริษัท เปาโลเมดิค จำกัด (ระยะดำเนินการ)

มาตรการป้องกันและแก้ไขผลกระทบสิ่งแวดล้อม	ผลการปฏิบัติตามมาตรการป้องกันและแก้ไขผลกระทบสิ่งแวดล้อม	รูปภาพและเอกสารอ้างอิง	ปัญหา / อุปสรรคและแนวทางการแก้ไข
3. คุณค่าการใช้ประโยชน์ของมนุษย์ (ต่อ)			
3.4 การจัดการขยะและสิ่งปฏิกูล			
9) ผู้ปฏิบัติงานเกี่ยวกับขยะติดเชื้อ ต้องมีความรู้และผ่านการฝึกอบรมป้องกันและระงับการแพร่เชื้ออันตรายที่อาจเกิดจากมูลฝอยติดเชื้อตามที่กระทรวงสาธารณสุขกำหนด	โครงการมีเจ้าหน้าที่ที่ผ่านการอบรมหลักสูตรการฝึกอบรมการป้องกันและระงับการแพร่เชื้อ หรืออันตรายที่อาจเกิดจากมูลฝอยติดเชื้อ ตามกฎกระทรวงว่าด้วยการกำจัดมูลฝอยติดเชื้อ พ.ศ. 2545	เอกสารแนบที่ 2-15 (ภาคผนวกที่ 2)	-
10) ผู้ปฏิบัติงานเกี่ยวกับขยะติดเชื้อ ต้องสวมอุปกรณ์ป้องกันอันตรายส่วนบุคคล ได้แก่ ผ้ากันเปื้อน ผ้าปิดปาก-จมูก รองเท้ายาง ตลอดเวลาที่ปฏิบัติงาน	เจ้าหน้าที่ที่ปฏิบัติงานเกี่ยวกับขยะติดเชื้อทุกท่านมีการสวมอุปกรณ์ป้องกันอันตรายส่วนบุคคล ได้แก่ ผ้ากันเปื้อน ผ้าปิดปาก-จมูก รองเท้ายาง ถุงมือยาง หมวกคลุมผม และหน้ากาก	ภาพที่ 2.2-17	-
11) กำหนดเส้นทางเคลื่อนย้ายขยะติดเชื้อที่แน่นอน และระหว่างการเคลื่อนย้ายไปห้องพักมูลฝอย ห้ามแวะหรือหยุดพักที่ใด	โครงการมีการกำหนดเส้นทางเคลื่อนย้ายขยะติดเชื้อที่แน่นอน และในระหว่างการขนย้ายขยะติดเชื้อไปห้องพักมูลฝอยจะไม่มีกรหยุดแวะพักที่ใด	เอกสารแนบที่ 2-16 (ภาคผนวกที่ 2) ภาพที่ 2.2-18	-
12) ควบคุมห้องพักรวมมูลฝอยติดเชื้อให้อยู่ที่ 10 องศาเซลเซียสหรือต่ำกว่านั้นเพื่อรักษาอุณหภูมิ ซึ่งเป็นไปตามกฎกระทรวงว่าด้วยการกำจัดมูลฝอยติดเชื้อ พ.ศ.2545	โครงการกำหนดให้ห้องพักรวมมูลฝอยติดเชื้อควบคุมอุณหภูมิที่ 10 องศาเซลเซียสสำหรับเก็บเกิน 7 แต่ถ้าไม่เกิน 7 วันไม่ต้องควบคุมอุณหภูมิ	-	-
13) ปลุกต้นไม้ที่มีกลิ่นหอม เพื่อบดบังสายตาและป้องกันผลกระทบด้านกลิ่นของมูลฝอย บริเวณห้องพักรวมมูลฝอยรวมของโครงการ	โครงการปลุกต้นไม้ที่มีกลิ่นหอม เช่น ต้นโมก ต้นสลิลาวดี บริเวณห้องพักรวมมูลฝอยรวมของโครงการ	ภาพที่ 2.2-19	-
14) มูลฝอยที่เกี่ยวข้องกับรังสี ให้บรรจุใส่ภาชนะกันรังสีตามที่ผู้ผลิตแนะนำ พร้อมติดป้าย “อันตรายปนเปื้อนสารกัมมันตรังสี”และแยกเก็บไว้ต่างหาก ประสานให้ผู้ผลิตมารับคืนเมื่อมีปริมาณมากพอ	โครงการไม่มีมูลฝอยที่เกี่ยวข้องกับรังสี	-	รายละเอียดตารางที่ 4.2-1
15) เครื่องกำเนิดรังสี เช่น เครื่องเอ็กซเรย์ทั่วไป เครื่องถ่ายภาพแกมมา ต้องทำสัญญากับผู้ขายต้นกำเนิดรังสี เพื่อส่งคืนอุปกรณ์รักษาทางรังสีไปกำจัดต่อ	โครงการมีสัญญาการซื้อขายเครื่องเอ็กซเรย์ทั่วไปกับผู้ขายต้นกำเนิดรังสี เพื่อส่งคืนอุปกรณ์รักษาทางรังสีไปกำจัด	-	-

ตารางที่ 2.2-1 การปฏิบัติตามมาตรการการป้องกันและแก้ไขผลกระทบสิ่งแวดล้อม โครงการโรงพยาบาลเปาโล รังสิต (ส่วนขยาย) ของบริษัท เปาโลเมดิค จำกัด (ระยะดำเนินการ)

มาตรการป้องกันและแก้ไขผลกระทบสิ่งแวดล้อม	ผลการปฏิบัติตามมาตรการป้องกันและแก้ไขผลกระทบสิ่งแวดล้อม	รูปภาพและเอกสารอ้างอิง	ปัญหา / อุปสรรคและแนวทางการแก้ไข
3. คุณค่าการใช้ประโยชน์ของมนุษย์ (ต่อ)			
3.4 การจัดการขยะและสิ่งปฏิกูล 16) มูลฝอยปนเปื้อนสารกัมมันตรังสีของโครงการ ได้แก่ มูลฝอยที่เป็นของมีคมติดเชื้อ เช่น เข็มฉีดยารังสีให้กับผู้ป่วย <u>วิธีการจัดการ</u> ทิ้งลงในกล่องทิ้งเข็มที่อยู่ในล็อกตะกั่ว วัดค่าการแพร่กระจายของรังสีอยู่ในเกณฑ์ปลอดภัย (<0.5 ไมโครซีเวิร์ตต่อชั่วโมง) จึงนำออกจากบล็อกล็อกตะกั่วไปกำจัดกากกัมมันตรังสีของโครงการจะต้องติดต่อสำนักงานพลังงานปรมาณูเพื่อสันติเพื่อนำไปกำจัดอย่างถูกวิธีตามกฎหมายกระทรวง เรื่อง กำหนดหลักเกณฑ์และวิธีการจัดการกากกัมมันตรังสี พ.ศ.2546	โครงการไม่มีมูลฝอยที่เกี่ยวข้องกับสารกัมมันตรังสี	-	รายละเอียดตารางที่ 4.2-1
17) มูลฝอยที่เป็นมูลฝอยติดเชื้อไม่มีคม เช่น ถุงมือยางที่ใช้ฉีดยารังสีให้กับผู้ป่วย สำลีเปื้อนเลือดผู้ป่วยที่ฉีดยารังสี <u>วิธีการจัดการ</u> ทิ้งลงในถังมูลฝอยติดเชื้อไม่มีคมที่อยู่ในบล็อกล็อกตะกั่ว กัมมันตรังสีที่เป็นของเหลวต้องมีการบรรจุในถังพลาสติก PE ขนาด 20 ลิตร พร้อมฝาปิดชนิดเกลียว ห่อหุ้มถุงพลาสติกหนากันรั่วไหลแผ่นซีมซีบรองติดฉลากรังสี และวัดค่าการแพร่กระจายของรังสีอยู่ในเกณฑ์ที่ปลอดภัย (<0.5 ไมโครซีเวิร์ตต่อชั่วโมง) จึงนำออกจากบล็อกล็อกตะกั่วไปกำจัดได้	โครงการไม่มีมูลฝอยที่เกี่ยวข้องกับสารกัมมันตรังสี	-	รายละเอียดตารางที่ 4.2-1
18) จัดให้มีการทำความสะอาดฆ่าเชื้อรถเข็นและอุปกรณ์ในการเก็บขนขยะติดเชื้อ อย่างน้อยวันละ 1 ครั้ง และห้ามนำรถเข็นขยะติดเชื้อไปใช้ในกิจกรรมอื่น	โครงการมีการทำความสะอาดฆ่าเชื้อรถเข็นและอุปกรณ์ในการเก็บขนขยะติดเชื้อทุกวัน และไม่นำรถเข็นขยะติดเชื้อไปใช้ในกิจกรรมอื่น	ภาพที่ 2.2-29	-

ตารางที่ 2.2-1 การปฏิบัติตามมาตรการการป้องกันและแก้ไขผลกระทบสิ่งแวดล้อม โครงการโรงพยาบาลเปาโล รังสิต (ส่วนขยาย) ของบริษัท เปาโลเมดิค จำกัด (ระยะดำเนินการ)

มาตรการป้องกันและแก้ไขผลกระทบสิ่งแวดล้อม	ผลการปฏิบัติตามมาตรการป้องกันและแก้ไขผลกระทบสิ่งแวดล้อม	รูปภาพและเอกสารอ้างอิง	ปัญหา / อุปสรรคและแนวทางการแก้ไข
3. คุณค่าการใช้ประโยชน์ของมนุษย์ (ต่อ)			
3.5 ไฟฟ้าและพลังงาน			
1) ติดตั้งอุปกรณ์และการจ่ายไฟฟ้าให้เป็นไปตามมาตรฐานที่เกี่ยวข้อง	โครงการได้ติดตั้งอุปกรณ์และจ่ายไฟฟ้าเป็นไปตามมาตรฐาน โดยได้รับการตรวจสอบระบบไฟฟ้าจากผู้ประกอบวิชาชีพที่ขึ้นทะเบียนตามกฎหมาย	เอกสารแนบที่ 2-17 (ภาคผนวกที่ 2)	-
2) ติดตั้งไฟฟ้าส่องสว่างให้เหมาะสมกับสภาพการใช้งานในแต่ละบริเวณอย่างเพียงพอ	โครงการได้มีการติดตั้งไฟส่องสว่างให้เหมาะสมกับสภาพการใช้งาน และมีการตรวจวัดระดับความเข้มของแสงสว่าง	เอกสารแนบที่ 2-18 (ภาคผนวกที่ 2)	-
3) ตรวจสอบดูแลอุปกรณ์ไฟฟ้า เครื่องใช้ไฟฟ้า และสายไฟให้อยู่ในสภาพดีอยู่เสมอ	โครงการได้จัดจ้าง บริษัท สุวรรณ บุติ เอ็นจิเนียริง จำกัด ในการตรวจสอบอุปกรณ์ไฟฟ้า	เอกสารแนบที่ 2-19 (ภาคผนวกที่ 2)	-
4) ทำหาคู่มือการอนุรักษ์พลังงาน เพื่อให้บุคลากรโรงพยาบาลและผู้ใช้บริการนำไปปฏิบัติ อาทิเช่น - แยกสวิทช์ไฟออกจากกัน ให้สามารถเปิด-ปิดได้เฉพาะจุด ไม่ใช่ปุ่มเดียวเปิดปิดทั้งชั้น ทำให้เกิดการสิ้นเปลืองพลังงานไฟฟ้า - ติดตั้งหลอดไฟ led (Light Emitting Diode) บริเวณพื้นที่ส่วนกลางและภายในห้องพักผู้ป่วยทุกห้อง เนื่องจากหลอด led จะช่วยประหยัดพลังงานไฟฟ้าและมีอายุการใช้งานนานกว่าหลอดไฟชนิดอื่น - เลือกใช้ผลิตภัณฑ์หรืออุปกรณ์ไฟฟ้าชนิดประหยัดพลังงานเบอร์ 5 และอายุการใช้งานยาวนาน - ตรวจสอบบำรุงรักษาอุปกรณ์ไฟฟ้าต่างๆของโครงการตามระยะเวลาที่เหมาะสมกับอุปกรณ์นั้น - จัดให้มีการติดตั้งระบบเพื่อความปลอดภัยของระบบไฟฟ้า เช่น มี Fuse เพื่อใช้ในการตัดไฟฟ้า	โครงการมีแผนปฏิบัติการลดใช้พลังงาน โดยจัดกิจกรรมปิด 1 ชั่วโมง เพื่อลดโลกร้อน ซึ่งกิจกรรมดำเนินร่วมกับบุคลากรทุกระดับ รวมทั้งได้มีการตรวจสอบและบำรุงรักษาอุปกรณ์ไฟฟ้าต่างๆของโครงการให้อยู่ในสภาพดี และเลือกใช้อุปกรณ์ไฟฟ้าที่ประหยัดพลังงานมากขึ้น	เอกสารแนบที่ 2-20 (ภาคผนวกที่ 2)	-

ตารางที่ 2.2-1 การปฏิบัติตามมาตรการการป้องกันและแก้ไขผลกระทบสิ่งแวดล้อม โครงการโรงพยาบาลเปาโล รังสิต (ส่วนขยาย) ของบริษัท เปาโลเมดิค จำกัด (ระยะดำเนินการ)

มาตรการป้องกันและแก้ไขผลกระทบสิ่งแวดล้อม	ผลการปฏิบัติตามมาตรการป้องกันและแก้ไขผลกระทบสิ่งแวดล้อม	รูปภาพและเอกสารอ้างอิง	ปัญหา / อุปสรรคและแนวทางการแก้ไข
3. คุณค่าการใช้ประโยชน์ของมนุษย์ (ต่อ)			
3.5 ไฟฟ้าและพลังงาน			
5) ประชาสัมพันธ์ เผยแพร่ และรณรงค์ การประหยัดพลังงาน โดยจัดบอร์ดวิธีประหยัดพลังงานและติดป้ายเตือนตามจุดติดตั้งอุปกรณ์ไฟฟ้าและจุดต่างๆ (เช่น ปิดไฟทุกครั้งหลังใช้งาน, ขึ้น-ลง 1-2 ชั้น กรุณาใช้บันไดเป็นต้น)	โครงการได้จัดบอร์ดประชาสัมพันธ์การอนุรักษ์พลังงาน โดยติดตั้งไว้บริเวณที่บุคลากรสามารถมองเห็นได้ชัดเจน	ภาพที่ 2.2-20	-
3.6 การจราจร			
1) จัดให้มีที่จอดรถยนต์เพียงพอตามที่กฎหมายกำหนด	โครงการมีที่จอดรถยนต์เพียงพอบริเวณลานจอดรถด้านหลังอาคาร	ภาพที่ 2.2-30	-
2) จัดให้มีระบบจราจรที่ปลอดภัย โดยติดตั้งป้ายแสดงทิศทางการรถเข้า-ออกภายในพื้นที่โครงการ พร้อมทั้งสัญญาณจราจรต่างๆ ให้ชัดเจนตามความเหมาะสม	โครงการมีป้ายแสดงทิศทางการรถเข้า-ออกภายในพื้นที่โครงการติดตั้งไว้บริเวณลานจอดรถ และจุดต่าง ๆ	ภาพที่ 2.2-23	-
3) จัดทำเครื่องหมายแสดงที่จอดรถบุคลากรโรงพยาบาลและที่จอดรถผู้มาใช้บริการให้ชัดเจน และจัดเจ้าหน้าที่รักษาความปลอดภัย ดูแลการเข้า-ออกพื้นที่จอดรถ	โครงการมีการแยกที่จอดรถสำหรับบุคลากรโรงพยาบาล และที่จอดรถผู้มาใช้บริการ และมีเจ้าหน้าที่ รปภ. ดูแลการเข้า-ออกพื้นที่จอดรถ	ภาพที่ 2.2-6	-
4) จัดให้มีเจ้าหน้าที่รักษาความปลอดภัยอำนวยความสะดวกให้กับรถเข้า-ออกโครงการ	โครงการจัดเจ้าหน้าที่ รปภ. อำนวยความสะดวกบริเวณทางเข้า-ออกโครงการ และบริเวณลานจอดรถ เพื่อลดการติดขัดของจราจร	ภาพที่ 2.2-6	-
5) ห้ามจอดรถกีดขวางตลอดแนวบริเวณทางเข้า-ออกโครงการและบนถนนสาธารณะ	โครงการมีเจ้าหน้าที่ รปภ. ดูแลการเข้า-ออก โดยไม่ให้จอดรถกีดขวางตลอดแนวและบนถนนสาธารณะ	-	-
6) จัดให้มีระบบไฟฟ้าส่องสว่างบริเวณถนนและลานจอดรถโครงการอย่างเพียงพอ	โครงการมีระบบไฟฟ้าส่องสว่างบริเวณถนนและลานจอดรถโครงการอย่างเพียงพอ	ภาพที่ 2.2-36	-

ตารางที่ 2.2-1 การปฏิบัติตามมาตรการการป้องกันและแก้ไขผลกระทบสิ่งแวดล้อม โครงการโรงพยาบาลเปาโล รังสิต (ส่วนขยาย) ของบริษัท เปาโลเมดิค จำกัด (ระยะดำเนินการ)

มาตรการป้องกันและแก้ไขผลกระทบสิ่งแวดล้อม	ผลการปฏิบัติตามมาตรการป้องกันและแก้ไขผลกระทบสิ่งแวดล้อม	รูปภาพและเอกสารอ้างอิง	ปัญหา / อุปสรรคและแนวทางการแก้ไข
3. คุณค่าการใช้ประโยชน์ของมนุษย์ (ต่อ)			
3.6 การจราจร 7) กรณีที่พบความต้องการที่จอดรถเพิ่มขึ้น และที่จอดรถมีแนวโน้มไม่เพียงพอในอนาคต ให้โครงการพิจารณาหาแนวทางแก้ไข เช่น การจัดให้มีรถรับ-ส่งบุคลากรโรงพยาบาล เพื่อลดการใช้รถยนต์ส่วนตัวที่เข้าเพื่อใช้เป็นรถที่จอดรถหรือการสร้างอาคารจอดรถ เป็นต้น	ณ ปัจจุบัน โครงการมีลานจอดรถอย่างเพียงพอต่อการเข้าใช้บริการ และยังไม่มีแนวโน้มความต้องการที่จอดรถเพิ่มขึ้น	-	-
8) จัดให้มีพนักงานและเจ้าหน้าที่คอยอำนวยความสะดวกให้แก่ผู้พิการตลอดระยะเวลาที่เข้ามาใช้บริการ ให้ได้รับความสะดวก รวดเร็วและปลอดภัย	โครงการมีเจ้าหน้าที่คอยอำนวยความสะดวกให้แก่ผู้พิการตลอดระยะเวลาที่เข้ามาใช้บริการ ให้ได้รับความสะดวก รวดเร็วและปลอดภัย	ภาพที่ 2.2-31	-
3.7 การสื่อสาร	-	-	-
3.8 การใช้ประโยชน์ที่ดิน	-	-	-
4. คุณค่าต่อคุณภาพชีวิต			
4.1 สภาพเศรษฐกิจ-สังคม 1) ต้องสร้างสัมพันธภาพที่ดีกับประชาชนในชุมชนและหน่วยงานใกล้เคียง โดยมี 'ส่วนร่วม' ในงานกุศล การบำเพ็ญสาธารณประโยชน์ หรือกิจกรรมพัฒนาพื้นที่ตามความเหมาะสม	โครงการได้สร้างสัมพันธภาพที่ดีกับชุมชน โดยปรับปรุงห้องพยาบาลโรงเรียนวัดบางเตยใน อ.สามโคก จ.ปทุมธานี	ภาพที่ 2.2-21	-
2) พิจารณารับพนักงานในท้องถิ่นเข้าทำงาน เพื่อลดปัญหาการอพยพโยกย้ายประชากรต่างถิ่น และเป็นการส่งเสริมชุมชนให้ได้รับประโยชน์จากโครงการมากขึ้น	โครงการได้พิจารณารับพนักงานท้องถิ่นเข้าทำงาน เช่น เจ้าหน้าที่ดูแลสวน เพื่อเป็นการส่งเสริมชุมชนให้ได้รับประโยชน์จากโครงการมากขึ้น	-	-
3) ดำเนินการตามมาตรการป้องกันและแก้ไขผลกระทบสิ่งแวดล้อม และมาตรการติดตามสอบผลกระทบสิ่งแวดล้อมด้านการจราจร มลพิษจากฝุ่นละออง น้ำเสีย ฯลฯ อย่างเคร่งครัด	โครงการได้ปฏิบัติตามมาตรการการป้องกันและแก้ไขผลกระทบสิ่งแวดล้อมด้านการจราจร มลพิษจากฝุ่นละออง น้ำเสีย ฯลฯ อย่างเคร่งครัด	-	-

ตารางที่ 2.2-1 การปฏิบัติตามมาตรการการป้องกันและแก้ไขผลกระทบสิ่งแวดล้อม โครงการโรงพยาบาลเปาโล รังสิต (ส่วนขยาย) ของบริษัท เปาโลเมดิค จำกัด (ระยะดำเนินการ)

มาตรการป้องกันและแก้ไขผลกระทบสิ่งแวดล้อม	ผลการปฏิบัติตามมาตรการป้องกันและแก้ไขผลกระทบสิ่งแวดล้อม	รูปภาพและเอกสารอ้างอิง	ปัญหา / อุปสรรคและแนวทางการแก้ไข
4. คุณค่าต่อคุณภาพชีวิต (ต่อ)			
4.1 สภาพเศรษฐกิจ-สังคม 4) ประชาสัมพันธ์และทำความเข้าใจแก่ผู้ป่วย บุคลากรโรงพยาบาล ผู้มาใช้บริการศูนย์การศัลยกรรมกระดูกและข้อ และประชาชนที่อยู่ใกล้เคียงพื้นที่โรงพยาบาลให้รับทราบและเข้าใจถึงมาตรการป้องกันและแก้ไขผลกระทบสิ่งแวดล้อมในด้านต่างๆ ของโรงพยาบาล	โครงการได้ทำความเข้าใจแก่ผู้ป่วย บุคลากรโรงพยาบาล ผู้มาใช้บริการศูนย์การศัลยกรรมกระดูกและข้อ และประชาชนที่อยู่ใกล้เคียงพื้นที่โรงพยาบาลให้รับทราบและเข้าใจถึงมาตรการป้องกันและแก้ไขผลกระทบสิ่งแวดล้อมในด้านต่างๆ ของโรงพยาบาล	-	-
5) จัดให้มีตู้/กล่องรับเรื่องร้องเรียนเกี่ยวกับผลกระทบจากการดำเนินโครงการ เพื่อเป็นช่องทางแสดงความคิดเห็นและข้อเสนอแนะของประชาชนที่อยู่ในชุมชน เพื่อตรวจสอบสภาพปัญหาและนำไปแก้ไข	โครงการได้มีการรับเรื่องร้องเรียนเกี่ยวกับผลกระทบจากการดำเนินโครงการ ผ่านช่องทางเว็บไซต์ของโรงพยาบาล https://www.paolohospital.com	-	-
6) โครงการกำหนดมาตรการรองรับและการชดเชย ในกรณีมีการร้องเรียนการพัฒนาโครงการ ในระยะเวลาตั้งแต่ช่วงก่อสร้างถึงเปิดดำเนินการ 1 ปีแรก ทางโครงการจะดำเนินการ ดังนี้ - จัดทำแบบฟอร์มรับเรื่องร้องเรียน ประสานงานแก้ไขปัญหาที่ได้รับร้องเรียน พร้อมการแจ้งกลับ - จัดส่งผู้ชำนาญงานตรวจสอบแก้ไขปัญหาที่ได้รับการร้องเรียนทันที	โครงการกำหนดมาตรการรองรับและการชดเชย ในกรณีมีการร้องเรียนการพัฒนาโครงการให้เป็นไปตามที่มาตรการกำหนด	-	-
7) จัดตั้งคณะกรรมการในลักษณะคณะกรรมการประสานงาน เพื่อแก้ไขปัญหาจากการพัฒนาโครงการ เพื่อหาข้อตกลงเรื่องค่าชดเชยความเสียหาย	โครงการมีคณะกรรมการประสานงานแก้ไขปัญหาจากการพัฒนาโครงการ เพื่อหาข้อตกลงเรื่องค่าชดเชยความเสียหาย	-	-
8) พิจารณาจัดให้มีเครือข่ายประกันสังคมหรือเครือข่ายประกันชีวิต เพื่อให้คนในชุมชนสามารถเลือกใช้บริการของโรงพยาบาลได้	โครงการมีเครือข่ายประกันชีวิต เพื่อให้คนในชุมชนสามารถเลือกใช้บริการของโรงพยาบาลได้	-	-

ตารางที่ 2.2-1 การปฏิบัติตามมาตรการการป้องกันและแก้ไขผลกระทบสิ่งแวดล้อม โครงการโรงพยาบาลเปาโล รังสิต (ส่วนขยาย) ของบริษัท เปาโลเมดิค จำกัด (ระยะดำเนินการ)

มาตรการป้องกันและแก้ไขผลกระทบสิ่งแวดล้อม	ผลการปฏิบัติตามมาตรการป้องกันและแก้ไขผลกระทบสิ่งแวดล้อม	รูปภาพและเอกสารอ้างอิง	ปัญหา / อุปสรรคและแนวทางการแก้ไข
4. คุณค่าต่อคุณภาพชีวิต (ต่อ)			
4.2 การสาธารณสุขขอชื้ออนามัยและความปลอดภัย 1) ให้ปฏิบัติตามมาตรการฯ ทุกด้านอย่างเคร่งครัดเพื่อป้องกันเหตุเดือดร้อนรำคาญ หรือผลกระทบสิ่งแวดล้อมต่างๆที่จะนำไปสู่ปัญหาสุขภาพของทั้งบุคลากรภายในโรงพยาบาล ผู้มาใช้บริการ และประชาชนที่อยู่ในพื้นที่โดยรอบ โดยเฉพาะมาตรการด้านการจัดการขยะติดเชื้อ การบำบัดน้ำเสียและระบายน้ำทิ้ง เป็นต้น	โครงการได้ปฏิบัติตามมาตรการการป้องกันและแก้ไขผลกระทบสิ่งแวดล้อมด้านการจัดการขยะติดเชื้อ การบำบัดน้ำเสียและระบายน้ำทิ้ง และด้านอื่นๆ อย่างเคร่งครัด	-	-
2) โครงการจัดให้มีบุคลากรทางการแพทย์และเจ้าหน้าที่รวม 551 คน คิดเป็น 1:2 คือ เจ้าหน้าที่ 1 คน ต่อผู้ป่วย 2 คน คาดการณ์ว่าสามารถดูแลได้อย่างทั่วถึง แต่หากในอนาคตมีผู้ใช้บริการเพิ่มมากขึ้น ทางโรงพยาบาลจะพิจารณาเพิ่มบุคลากรให้มีความเหมาะสมต่อไป	โครงการมีบุคลากรทางการแพทย์และเจ้าหน้าที่ดูแลผู้ป่วยที่มาใช้บริการอย่างเพียงพอและเหมาะสม	-	-
3) จัดให้มีผู้ควบคุมและบำรุงรักษาหอผึ่งเย็น ให้ได้มาตรฐานกรมอนามัยและกรมควบคุมโรคติดต่อกำหนด ทั้งการบำรุงรักษาและการทำความสะอาดฆ่าเชื้อโรค	โครงการมีผู้ควบคุมดูแล และตรวจสอบคุณภาพหอผึ่งเย็น โดยทำการตรวจหาเชื้อ <i>Legionella spp.</i> เป็นประจำตามแผนที่กำหนด	เอกสารแนบที่ 2-21, เอกสารแนบที่ 2-22 (ภาคผนวกที่ 2)	-
4) กำหนดมาตรการป้องกันความปลอดภัยจากการใช้แก๊สทางการแพทย์ (Medical Gas)	โครงการมีมาตรการป้องกันความปลอดภัยจากการใช้แก๊สทางการแพทย์ (Medical Gas) รวมทั้งตรวจสอบเป็นประจำ	เอกสารแนบที่ 2-34 (ภาคผนวกที่ 2)	-
5) ตรวจสอบประสิทธิภาพของระบบแก๊สทางการแพทย์อย่างสม่ำเสมอ	โครงการได้ตรวจสอบประสิทธิภาพของระบบแก๊สทางการแพทย์ โดยทำการตรวจสอบเป็นประจำทุกเดือน	เอกสารแนบที่ 2-23, เอกสารแนบที่ 2-24 (ภาคผนวกที่ 2)	-
6) จัดให้มีการทำความสะอาดห้องเก็บศพ บริเวณพื้น ผนัง เติียงรับศพ อ่างน้ำ อย่างถูกหลักการแพทย์ เพื่อป้องกันการแพร่กระจายเชื้อจากศพไปสู่สิ่งแวดล้อม	โครงการมีการทำความสะอาดห้องเก็บศพ อย่างถูกหลักการแพทย์โดยสม่ำเสมอ	ภาพที่ 2.2-22	-

ตารางที่ 2.2-1 การปฏิบัติตามมาตรการการป้องกันและแก้ไขผลกระทบสิ่งแวดล้อม โครงการโรงพยาบาลเปาโล รังสิต (ส่วนขยาย) ของบริษัท เปาโลเมดิค จำกัด (ระยะดำเนินการ)

มาตรการป้องกันและแก้ไขผลกระทบสิ่งแวดล้อม	ผลการปฏิบัติตามมาตรการป้องกันและแก้ไขผลกระทบสิ่งแวดล้อม	รูปภาพและเอกสารอ้างอิง	ปัญหา / อุปสรรคและแนวทางการแก้ไข
4. คุณค่าต่อคุณภาพชีวิต (ต่อ)			
4.2 การสาธารณสุขขอชื้ออนามัยและความปลอดภัย มาตรการด้านคุณภาพอากาศ			
1) ติดตั้งป้ายเตือน “ห้ามติดเครื่องยนต์ขณะจอดรอ” ในพื้นที่จอดรถของโครงการและกำชับให้เจ้าหน้าที่ควบคุมดูแลอย่างเคร่งครัด	โครงการได้ติดตั้งป้ายเตือน “ห้ามติดเครื่องยนต์ขณะจอดรอ” ในพื้นที่จอดรถทั้งนี้เจ้าหน้าที่ รปภ. ควบคุมดูแลอย่างเคร่งครัด	ภาพที่ 2.2-24	-
2) ติดตั้งป้ายจำกัดความเร็วของรถที่ผ่านเข้า-ออกโครงการ ให้มีความเร็วไม่เกิน 25 กม./ชม. เพื่อลดการกระจายของฝุ่นละออง	โครงการได้ติดตั้งป้ายจำกัดความเร็วของรถที่ผ่านเข้า-ออกโครงการให้มีความเร็วไม่เกิน 25 กม./ชม. ทั้งนี้เจ้าหน้าที่ รปภ. ควบคุมดูแลอย่างเคร่งครัด	ภาพที่ 2.2-25	-
3) ดูแลรักษาความสะอาดของถนนในโครงการให้มีสภาพดีไม่ชำรุดและสะอาด โดยฉีดล้างถนนเป็นครั้งคราวเพื่อป้องกันการกระจายตัวของฝุ่น	โครงการมีการดูแลถนนภายในโครงการให้อยู่ในสภาพดี ไม่ชำรุด และฉีดล้างทำความสะอาดถนน เพื่อป้องกันการกระจายตัวของฝุ่น	ภาพที่ 2.2-3 ภาพที่ 2.2-4	-
4) ปลุกต้นไม้หรือจัดให้มีพื้นที่สีเขียวโดยรอบอาคารตามแนวเขตที่ดิน เพื่อให้เกิดความร่มรื่นและช่วยลดความร้อน รวมถึงเพื่อช่วยลดซับมลสารที่เกิดจากยานพาหนะที่เข้ามาในพื้นที่ของโครงการ	โครงการจัดให้มีพื้นที่สีเขียวโดยรอบอาคารตามแนวเขตที่ดิน เพื่อช่วยลดซับมลสารที่เกิดจากยานพาหนะที่เข้ามาในโครงการ โดยปลูกไม้พุ่ม ไม้คลุมดิน และไม้ยืนต้น	ภาพที่ 2.2-5	-
5) รณรงค์/ประชาสัมพันธ์ให้บุคลากรดูแลบำรุงรักษารถยนต์ให้มีสภาพดีอยู่เสมอ	โครงการประชาสัมพันธ์ให้บุคลากรดูแลบำรุงรักษารถยนต์ให้มีสภาพดี เพื่อลดการก่อมลพิษในอากาศ	-	-
6) จัดเจ้าหน้าที่อำนวยความสะดวกจราจรทางเข้า-ออก เพื่อลดการชะลอตัวหรือการติดขัดของการจราจร	โครงการจัดเจ้าหน้าที่ รปภ. อำนวยความสะดวกจราจรบริเวณทางเข้า-ออกโครงการ และบริเวณลานจอดรถ เพื่อลดการติดขัดของการจราจร	ภาพที่ 2.2-6	-

ตารางที่ 2.2-1 การปฏิบัติตามมาตรการการป้องกันและแก้ไขผลกระทบสิ่งแวดล้อม โครงการโรงพยาบาลเปาโล รังสิต (ส่วนขยาย) ของบริษัท เปาโลเมดิค จำกัด (ระยะดำเนินการ)

มาตรการป้องกันและแก้ไขผลกระทบสิ่งแวดล้อม	ผลการปฏิบัติตามมาตรการป้องกันและแก้ไขผลกระทบสิ่งแวดล้อม	รูปภาพและเอกสารอ้างอิง	ปัญหา / อุปสรรคและแนวทางการแก้ไข
4. คุณค่าต่อคุณภาพชีวิต (ต่อ)			
4.2 การสาธารณสุขอาชีวอนามัยและความปลอดภัย <u>มาตรการด้านเสียง</u> 1) ติดตั้งป้ายจำกัดความเร็วของรถที่ผ่านเข้า-ออกโครงการ ให้มีความเร็วไม่เกิน 25 กม./ชม. เพื่อลดปัญหาเสียงดัง	โครงการได้ติดตั้งป้ายจำกัดความเร็วของรถที่ผ่านเข้า-ออกโครงการให้มีความเร็วไม่เกิน 25 กม./ชม. ทั้งนี้มีเจ้าหน้าที่ รปภ. ควบคุมดูแลอย่างเคร่งครัด	ภาพที่ 2.2-25	-
2) ดูแลรักษาดถนนและพื้นที่จอดรถภายในโครงการให้อยู่ในสภาพดีอยู่เสมอหากถนนชำรุด ขรุขระหรือเป็นหลุมบ่อ ต้องดำเนินการปรับปรุงซ่อมแซม เนื่องจากสภาพถนนดังกล่าวก่อให้เกิดเสียงดังหรือเสียงกระแทกมากขึ้นเมื่อรถวิ่งผ่าน	โครงการดูแลรักษาดถนนและพื้นที่จอดรถภายในโครงการให้อยู่ในสภาพดีอยู่เสมอโดยไม่พบถนนชำรุด ขรุขระหรือเป็นหลุมบ่อภายในพื้นที่ของโครงการ	ภาพที่ 2.2-3	-
3) กำหนดให้ใช้เสียงไซเรนรถพยาบาลเฉพาะกรณีฉุกเฉินเท่านั้น ปิดก่อนเข้าเขตโรงพยาบาล	โครงการใช้เสียงไซเรนรถพยาบาลเฉพาะกรณีฉุกเฉินเท่านั้น และปิดก่อนเข้าเขตโรงพยาบาลทุกครั้ง และได้มีการขออนุญาตจากกองบัญชาการตำรวจนครบาล	เอกสารแนบที่ 2-32 (ภาคผนวกที่ 2)	-
4) ติดตั้งป้ายจำกัดการใช้เสียงดังในเขตโรงพยาบาลเพื่อป้องกันการรบกวนผู้ป่วย	โครงการได้ติดตั้งป้ายจำกัดการใช้เสียงดังในเขตโรงพยาบาล แสดงอยู่ในบริเวณลานจอดรถ	ภาพที่ 2.2-26	-
<u>มาตรการการจัดการขยะมูลฝอย</u> 1) จัดให้มีถังรองรับมูลฝอยประจำแต่ละชั้น แบ่งเป็น 5 ประเภท ถังรองรับมูลฝอยเปียก ถังรองรับมูลฝอยแห้ง ถังรองรับมูลฝอยติดเชื้อ ถังรองรับมูลฝอยอันตราย และถังรองรับมูลฝอยรีไซเคิล รวมถึงด้วยถุงพลาสติกอย่างหนาแยกสี สำหรับแยกประเภทขยะให้ชัดเจน และจัดให้มีเจ้าหน้าที่ประจำรวบรวมมูลฝอยจากแต่ละชั้นเก็บขนมายังห้องพักมูลฝอยรวมของโครงการ	โครงการมีถังรองรับมูลฝอยประจำแต่ละชั้น ประกอบด้วย ถังรองรับมูลฝอยติดเชื้อ ถังรองรับมูลฝอยอันตราย ถังรองรับมูลฝอยรีไซเคิล และถังรองรับมูลฝอยทั่วไป (มูลฝอยแห้ง) ซึ่งยังขาดการติดตั้งถังรองรับมูลฝอยเปียก โดยมีเจ้าหน้าที่ประจำรวบรวมมูลฝอยจากแต่ละชั้นเก็บขนมายังห้องพักมูลฝอยรวมของโครงการ	เอกสารแนบที่ 2-12 (ภาคผนวกที่ 2) ภาพที่ 2.2-13, ภาพที่ 2.2-14	รายละเอียดตารางที่ 4.2-1

ตารางที่ 2.2-1 การปฏิบัติตามมาตรการการป้องกันและแก้ไขผลกระทบสิ่งแวดล้อม โครงการโรงพยาบาลเปาโล รังสิต (ส่วนขยาย) ของบริษัท เปาโลเมดิค จำกัด (ระยะดำเนินการ)

มาตรการป้องกันและแก้ไขผลกระทบสิ่งแวดล้อม	ผลการปฏิบัติตามมาตรการป้องกันและแก้ไขผลกระทบสิ่งแวดล้อม	รูปภาพและเอกสารอ้างอิง	ปัญหา / อุปสรรคและแนวทางการแก้ไข
4. คุณค่าต่อคุณภาพชีวิต (ต่อ)			
4.2 การสาธารณสุขขอชื้ออนามัยและความปลอดภัย มาตรการการจัดการขยะมูลฝอย 2) จัดให้มีเจ้าหน้าที่ดูแลเก็บขนขยะและรักษาความสะอาดประจำชั้น โดยคัดแยกขยะและรวบรวมจากอาคารไปยังห้องพักขยะรวมทุกวัน วันละ 3 เวลา ได้แก่ 6.00 น. 14.00 น.และ 19.00 น. เพื่อไม่ให้มีขยะตกค้างภายในอาคาร รวมทั้งดูแลรักษาความสะอาดให้ทุกพื้นที่ให้มีความสะอาดเป็นระเบียบเรียบร้อยอยู่เสมอ	โครงการมีเจ้าหน้าที่ประจำรวบรวมมูลฝอยจากแต่ละชั้นเก็บขนมายังห้องพักมูลฝอยรวมของโครงการ โดยดำเนินการวันละ 3 เวลา ได้แก่ รอบที่ 1 06:00 น – 07:30 น. รอบที่ 2 14:00 น. – 15:30 น. รอบที่ 3 18:00 น . – 19:30 น.	เอกสารแนบที่ 2-12 (ภาคผนวกที่ 2)	-
3) จัดให้มีห้องพักมูลฝอยรวมโดยเป็นห้องปิดมิดชิด เพื่อป้องกันกลิ่น น้ำฝน และสัตว์พาหะนำโรค ภายในห้องพักขยะ มีท่อระบายน้ำซึ่งจะรวบรวมน้ำเสียจากขยะมูลฝอยและการล้างห้องพัก เข้าสู่ระบบบำบัดน้ำเสียรวมของโครงการ แบ่งเป็นห้องพักมูลฝอยทั่วไป ห้องพักมูลฝอยติดเชื้อ ห้องพักมูลฝอยอันตราย และห้องพักมูลฝอยรีไซเคิลแยกกันอย่างชัดเจน	โครงการมีห้องพักมูลฝอยรวมโดยเป็นห้องปิดมิดชิดเพื่อป้องกันกลิ่น น้ำฝน และสัตว์พาหะนำโรค โดยแบ่งเป็นห้องพักมูลฝอยทั่วไป ห้องพักมูลฝอยติดเชื้อ ห้องพักมูลฝอยอันตรายแยกกันอย่างชัดเจน	เอกสารแนบที่ 2-13 (ภาคผนวกที่ 2) ภาพที่ 2.2-15	-
4) จัดให้มีโรงพักมูลฝอยแบบปิด เป็นพื้นที่สำหรับวางตู้คอนเทนเนอร์จำนวน 2 ตู้ เพื่อรองรับมูลฝอยที่เพิ่มขึ้นอย่างเพียงพอ และมีพื้นที่เพียงพอสำหรับการสับเปลี่ยนตู้ รวมทั้งทางเข้า-ออกโครงการสามารถให้รถยนต์คอนเทนเนอร์เข้า-ออกได้สะดวก เพื่อให้สอดคล้องตามเงื่อนไขของเทศบัญญัติเทศบาลนครรังสิต เรื่อง การจัดการมูลฝอย พ.ศ.2556	โครงการมีห้องพักมูลฝอยรวมที่เพียงพอต่อการจัดเก็บมูลฝอยที่เกิดขึ้น ดังนั้นโครงการจึงไม่ได้จัดให้มีโรงพักมูลฝอยแบบปิด สำหรับตู้คอนเทนเนอร์	-	รายละเอียดตารางที่ 4.2-1

ตารางที่ 2.2-1 การปฏิบัติตามมาตรการการป้องกันและแก้ไขผลกระทบสิ่งแวดล้อม โครงการโรงพยาบาลเปาโล รังสิต (ส่วนขยาย) ของบริษัท เปาโลเมดิค จำกัด (ระยะดำเนินการ)

มาตรการป้องกันและแก้ไขผลกระทบสิ่งแวดล้อม	ผลการปฏิบัติตามมาตรการป้องกันและแก้ไขผลกระทบสิ่งแวดล้อม	รูปภาพและเอกสารอ้างอิง	ปัญหา / อุปสรรคและแนวทางการแก้ไข
4. คุณค่าต่อคุณภาพชีวิต (ต่อ)			
4.2 การสาธารณสุขขอชื้ออนามัยและความปลอดภัย มาตรการการจัดการขยะมูลฝอย 5) กำหนดให้ได้รับบริการเก็บขนมูลฝอยทุกประเภท (ยกเว้น ขยะรีไซเคิล) จากเทศบาลนครรังสิต โดยการจัดขยะประเภทต่างๆ แยกการจัดเก็บและทำลาย ดังนี้ - การกำจัดขยะทั่วไป : เทศบาลนครรังสิตดำเนินการเก็บวันเว้นวัน และนำไปฝังกลบแบบสุขาภิบาล - การกำจัดขยะรีไซเคิล : ส่งจำหน่าย (ยกเว้นขยะที่เป็นความลับของผู้ป่วย จะรวบรวมใส่ถุงผ้าและส่งบริษัทรับทำลายเอกสารสำคัญ) - การกำจัดขยะติดเชื้อ : เทศบาลนครรังสิตดำเนินการนำไปเผาที่เตาเผามูลฝอยติดเชื้อเทศบาลนทบุรี (ทุกวันอังคาร, วันศุกร์) - การกำจัดขยะอันตราย : เทศบาลนครรังสิต นำไปกำจัดตามแนวทางการจัดการขยะอันตรายของเทศบาล ส่วนขยะพิษเทศบาลนครรังสิต ดำเนินการเก็บเดือนละ 1 ครั้ง และนำไปกำจัดตามแนวทางการจัดการขยะพิษของเทศบาล สำหรับขยะอันตรายประเภทยา และเคมีภัณฑ์ ที่สามารถส่งคืนบริษัทผู้ผลิตได้ จะให้บริษัทผู้ผลิตมารับไปกำจัดต่อไป	โครงการได้รับบริการเก็บขนมูลฝอยจากเทศบาลนครรังสิต โดยเทศบาลนครรังสิต ได้รับการรับรองคุณภาพระบบบริการอนามัยสิ่งแวดล้อม จากกรมอนามัย กระทรวงสาธารณสุข	เอกสารแนบที่ 2-14 (ภาคผนวกที่ 2)	-

ตารางที่ 2.2-1 การปฏิบัติตามมาตรการการป้องกันและแก้ไขผลกระทบสิ่งแวดล้อม โครงการโรงพยาบาลเปาโล รังสิต (ส่วนขยาย) ของบริษัท เปาโลเมดิค จำกัด (ระยะดำเนินการ)

มาตรการป้องกันและแก้ไขผลกระทบสิ่งแวดล้อม	ผลการปฏิบัติตามมาตรการป้องกันและแก้ไขผลกระทบสิ่งแวดล้อม	รูปภาพและเอกสารอ้างอิง	ปัญหา / อุปสรรคและแนวทางการแก้ไข
4. คุณค่าต่อคุณภาพชีวิต (ต่อ)			
4.2 การสาธารณสุขขอชื้ออนามัยและความปลอดภัย มาตรการการจัดการขยะมูลฝอย			
6) จัดให้มีเจ้าหน้าที่เก็บกวาดตักส่วนที่เป็นไขมันที่ลอยอยู่บนบริเวณผิวหน้าถังดักไขมันในถังพลาสติคและรัดปากถุงให้แน่นก่อนทิ้งลงในถังรองรับมูลฝอยเปียกในห้องพักมูลฝอยรวม ในส่วนตะกอนส่วนเกินจากส่วนเก็บตะกอนของระบบบำบัดน้ำเสียที่จะต้องมีการสูบออกไปกำจัด ทางโครงการจะติดต่อให้หน่วยงานที่เกี่ยวข้องมาเก็บขนไปกำจัดอย่างสม่ำเสมอ	โครงการได้ติดต่อเทศบาลนครรังสิตนำรถสูบล้างถังมาสูบล้างถังเก็บตะกอนจากระบบบำบัดน้ำเสียอย่างสม่ำเสมอ	ภาพที่ 2.2-8	-
7) ทำความสะอาดห้องพักมูลฝอยรวมของโครงการอย่างน้อยสัปดาห์ละ 1 ครั้ง เพื่อป้องกันกลิ่นรบกวน	โครงการมีเจ้าหน้าที่ทำความสะอาดห้องพักมูลฝอยรวมเป็นประจำทุกสัปดาห์	ภาพที่ 2.2-16	-
8) ตรวจสอบภาชนะรองรับมูลฝอยรวมและห้องพักมูลฝอยรวมให้อยู่ในสภาพดีและพร้อมใช้งานอยู่เสมอ	โครงการได้ตรวจสอบภาชนะรองรับมูลฝอยรวมและห้องพักมูลฝอยรวมให้อยู่ในสภาพดีและพร้อมใช้งานอยู่เสมอ	ภาพที่ 2.2-28	-
9) ติดป้ายรณรงค์ให้บุคลากร และผู้ใช้บริการ คัดแยกมูลฝอยก่อนทิ้ง เช่น มูลฝอยเปียก มูลฝอยแห้ง มูลฝอยอันตราย และมูลฝอยรีไซเคิล เป็นต้น	โครงการอยู่ในระหว่างจัดทำป้ายรณรงค์ให้บุคลากรและผู้ใช้บริการ คัดแยกมูลฝอยก่อนทิ้ง ทั้งนี้เจ้าหน้าที่ดูแลในเบื้องต้น	-	รายละเอียดตารางที่ 4.2-1
10) ผู้ปฏิบัติงานเกี่ยวกับขยะติดเชื้อ ต้องมีความรู้และผ่านการฝึกอบรมป้องกันและระงับการแพร่เชื้ออันตรายที่อาจเกิดจากมูลฝอยติดเชื้อตามที่กระทรวงสาธารณสุขกำหนด	โครงการมีเจ้าหน้าที่ที่ผ่านการอบรมหลักสูตรการฝึกอบรมการป้องกันและระงับการแพร่เชื้อ หรืออันตรายที่อาจเกิดจากมูลฝอยติดเชื้อ ตามกฎกระทรวงว่าด้วยการกำจัดมูลฝอยติดเชื้อ พ.ศ. 2545	เอกสารแนบที่ 2-15 (ภาคผนวกที่ 2)	-
11) ผู้ปฏิบัติงานเกี่ยวกับขยะติดเชื้อ ต้องสวมอุปกรณ์ป้องกันอันตรายส่วนบุคคล ได้แก่ ผ้ากันเปื้อน ผ้าปิดปาก-จมูก รองเท้ายาง ตลอดเวลาที่ปฏิบัติงาน	เจ้าหน้าที่ที่ปฏิบัติงานเกี่ยวกับขยะติดเชื้อทุกท่านมีการสวมอุปกรณ์ป้องกันอันตรายส่วนบุคคล ได้แก่ ผ้ากันเปื้อน ผ้าปิดปาก-จมูก รองเท้ายาง ถุงมือยาง หมวกคลุมผม และหน้ากาก	ภาพที่ 2.2-17	-

ตารางที่ 2.2-1 การปฏิบัติตามมาตรการการป้องกันและแก้ไขผลกระทบสิ่งแวดล้อม โครงการโรงพยาบาลเปาโล รังสิต (ส่วนขยาย) ของบริษัท เปาโลเมดิค จำกัด (ระยะดำเนินการ)

มาตรการป้องกันและแก้ไขผลกระทบสิ่งแวดล้อม	ผลการปฏิบัติตามมาตรการป้องกันและแก้ไขผลกระทบสิ่งแวดล้อม	รูปภาพและเอกสารอ้างอิง	ปัญหา / อุปสรรคและแนวทางการแก้ไข
4. คุณค่าต่อคุณภาพชีวิต (ต่อ)			
4.2 การสาธารณสุขขอชื้ออนามัยและความปลอดภัย มาตรการการจัดการขยะมูลฝอย			
12) กำหนดเส้นทางการเคลื่อนย้ายขยะติดเชื้อที่แน่นอน และระหว่างเคลื่อนย้ายไปห้องพักมูลฝอย ห้ามแวะหรือหยุดพักที่ใด	โครงการมีการกำหนดเส้นทางการเคลื่อนย้ายขยะติดเชื้อที่แน่นอน และในระหว่างการขนย้ายขยะติดเชื้อไปห้องพักมูลฝอยจะไม่มีการหยุดแวะพักที่ใด	เอกสารแนบที่ 2-15 (ภาคผนวกที่ 2) ภาพที่ 2.2-18	-
13) ควบคุมห้องพักรวมมูลฝอยติดเชื้อให้อยู่ที่ 10 องศาเซลเซียสหรือต่ำกว่านั้นเพื่อรักษาอุณหภูมิ ซึ่งเป็นไปตามกฎกระทรวงว่าด้วยการกำจัดมูลฝอยติดเชื้อ พ.ศ.2545	โครงการกำหนดให้ห้องพักรวมมูลฝอยติดเชื้อควบคุมอุณหภูมิที่ 10 องศาเซลเซียสสำหรับเก็บเกิน 7 แต่ถ้าไม่เกิน 7 วันไม่ต้องควบคุมอุณหภูมิ	-	-
14) ปลุกต้นไม้ที่มีกลิ่นหอม เพื่อบดบังสายตาและป้องกันผลกระทบด้านกลิ่นของมูลฝอย บริเวณห้องพักรวมมูลฝอยรวมของโครงการ	โครงการปลุกต้นไม้ที่มีกลิ่นหอม เช่น ต้นโมก ต้นลิลาวดี บริเวณห้องพักรวมมูลฝอยรวมของโครงการ	ภาพที่ 2.2-19	-
15) มูลฝอยที่เกี่ยวข้องกับรังสี ให้บรรจุใส่ภาชนะกันรังสีตามที่ผู้ผลิตแนะนำ พร้อมติดป้าย “อันตรายปนเปื้อนสารกัมมันตรังสี” และแยกเก็บไว้ต่างหาก ประสานให้ผู้ผลิตมารับคืนเมื่อมีปริมาณมากพออุปกรณ์รักษาทางรังสีไปกำจัดต่อไป	โครงการไม่มีมูลฝอยที่เกี่ยวข้องกับรังสี	-	รายละเอียดตารางที่ 4.2-1
16) มูลฝอยปนเปื้อนสารกัมมันตรังสีของโครงการ ได้แก่ มูลฝอยที่เป็นของมีคมติดเชื้อ เช่น เข็มฉีดยารังสีให้กับผู้ป่วย วิธีการจัดการ ทิ้งลงในกล่องทิ้งเข็มที่อยู่ในบล็อกตะกั่ว วัดค่าการแพร่กระจายของรังสีอยู่ในเกณฑ์ปลอดภัย (<0.5 ไมโครซีเวิร์ตต่อชั่วโมง) จึงนำออกจากบล็อกตะกั่วไปกำจัด	โครงการไม่มีมูลฝอยที่เกี่ยวข้องกับสารกัมมันตรังสี	-	รายละเอียดตารางที่ 4.2-1

ตารางที่ 2.2-1 การปฏิบัติตามมาตรการการป้องกันและแก้ไขผลกระทบสิ่งแวดล้อม โครงการโรงพยาบาลเปาโล รังสิต (ส่วนขยาย) ของบริษัท เปาโลเมดิค จำกัด (ระยะดำเนินการ)

มาตรการป้องกันและแก้ไขผลกระทบสิ่งแวดล้อม	ผลการปฏิบัติตามมาตรการป้องกันและแก้ไขผลกระทบสิ่งแวดล้อม	รูปภาพและเอกสารอ้างอิง	ปัญหา / อุปสรรคและแนวทางการแก้ไข
4. คุณค่าต่อคุณภาพชีวิต (ต่อ)			
4.2 การสาธารณสุขขอชื้ออนามัยและความปลอดภัย มาตรการการจัดการขยะมูลฝอย 17) มูลฝอยที่เป็นมูลฝอยติดเชื้อไม่มีคม เช่น ถุงมือยางที่ใช้ฉีดสารรังสีให้กับผู้ป่วย สำลีเบื่อนเลือดผู้ป่วยที่ฉีดสารรังสี วิธีการจัดการ ทั้งลงในถังมูลฝอยติดเชื้อไม่มีคมที่อยู่ในบล็อกตะกั่ว กัมมันตรังสีที่เป็นของเหลวต้องมีการบรรจุในถังพลาสติก PE ขนาด 20 ลิตร พร้อมฝาปิดชนิดเกลียว ห่อหุ้มถุงพลาสติกหนากันรั่วไหลแผ่นซีมซีบรองติดฉลากรังสี และวัดค่าการแพร่กระจายของรังสีอยู่ในเกณฑ์ที่ปลอดภัย (<0.5 ไมโครซีเวอร์ต่อชั่วโมง) จึงนำออกจากบล็อกตะกั่วไปกำจัดได้	โครงการไม่มีมูลฝอยที่เกี่ยวข้องกับสารกัมมันตรังสี	-	รายละเอียดตารางที่ 4.2-1
18) กากกัมมันตรังสีของโครงการจะต้องติดต่อสำนักงานพลังงานปรมาณูเพื่อสันติ เพื่อนำไปกำจัดอย่างถูกวิธีตามกฎหมายกระทรวง เรื่อง กำหนดหลักเกณฑ์และวิธีการจัดการกากกัมมันตรังสี พ.ศ. 2546	โครงการไม่มีกากกัมมันตรังสี	-	รายละเอียดตารางที่ 4.2-1
19) จัดให้มีการทำความสะอาดฆ่าเชื้อรถเข็นและอุปกรณ์ในการเก็บขยะติดเชื้อ อย่างน้อยวันละ 1 ครั้ง และห้ามนำรถเข็นขยะติดเชื้อไปใช้ในกิจกรรมอื่น	โครงการมีการทำความสะอาดฆ่าเชื้อรถเข็นและอุปกรณ์ในการเก็บขยะติดเชื้อทุกวัน และไม่นำรถเข็นขยะติดเชื้อไปใช้ในกิจกรรมอื่น	ภาพที่ 2.2-29	-

ตารางที่ 2.2-1 การปฏิบัติตามมาตรการการป้องกันและแก้ไขผลกระทบสิ่งแวดล้อม โครงการโรงพยาบาลเปาโล รังสิต (ส่วนขยาย) ของบริษัท เปาโลเมดิค จำกัด (ระยะดำเนินการ)

มาตรการป้องกันและแก้ไขผลกระทบสิ่งแวดล้อม	ผลการปฏิบัติตามมาตรการป้องกันและแก้ไขผลกระทบสิ่งแวดล้อม	รูปภาพและเอกสารอ้างอิง	ปัญหา / อุปสรรคและแนวทางการแก้ไข
4. คุณค่าต่อคุณภาพชีวิต (ต่อ)			
4.2 การสาธารณสุขขอชีวนามัยและความปลอดภัย <u>มาตรการจัดการน้ำเสีย</u> 1) จัดให้มีระบบบำบัดน้ำเสียของโครงการตามที่ได้ออกแบบไว้ ซึ่งเป็นระบบบำบัดน้ำเสียแบบเติมอากาศ ชนิดที่มีตัวกลางยึดเกาะ (Fixed Film Aeration) ประกอบด้วย ถังดักไขมัน (Grease Trap Tank) ส่วนแยกกากตะกอน(Separation Chamber) ส่วนปรับสภาพสมดุล (Equalization Chamber) ส่วนเติมอากาศ (Fixed Film Aeration Chamber) ส่วนตกตะกอน (Sedimentation Chamber) และส่วนฆ่าเชื้อโรคด้วยระบบ UV โดยระบบบำบัดน้ำเสียของโครงการต้องสามารถบำบัดน้ำเสียจนน้ำทิ้งที่ออกจากระบบบำบัดมีค่า บีโอดี ไม่เกิน 20 มก./ลิตร	โครงการมีระบบบำบัดน้ำเสียเป็นไปตามที่ออกแบบไว้ โดยเป็นระบบบำบัดน้ำเสียแบบเติมอากาศชนิดที่มีตัวกลางยึดเกาะ (Fixed Film Aeration) โดยระบบบำบัดน้ำเสียของโครงการบำบัดน้ำเสียจนน้ำทิ้งที่ออกจากระบบบำบัดมีค่า บีโอดี ไม่เกิน 20 มก./ลิตร	เอกสารแนบที่ 2-3, เอกสารแนบที่ 2-4 (ภาคผนวกที่ 2) ภาพที่ 2.2-7	-
2) โครงการต้องจัดให้มีมาตรการจัดการก๊าซมีเทน และแก้ไขปัญหการแพร่กระจายเชื้อโรคที่เกิดจากละอองลอย (Aerosol) เพื่อมิให้ส่งผลกระทบต่อพนักงานในโครงการ ดังนี้ - <u>มาตรการจัดการก๊าซมีเทน</u> จัดให้มีระบบบำบัดก๊าซมีเทน สามารถกำจัดมีเทนที่เกิดขึ้นจากโครงการได้อย่างเพียงพอ - <u>มาตรการแก้ไขปัญหการแพร่กระจายเชื้อโรคที่เกิดจากละอองน้ำ (Aerosol)</u> โครงการใช้ระบบกรองอากาศด้วยถ่านกัมมันต์ชนิดเกล็ด (Granule Activated Carbon : GAC)	โครงการมีระบบบำบัดก๊าซมีเทนที่เกิดขึ้นจากกระบวนการบำบัดน้ำเสีย ซึ่งถูกรวบรวมผ่านท่อรวบรวมก๊าซไปยังบ่อกำจัดที่อยู่ในดิน โดยให้ก๊าซมีเทนระเหยผ่านดิน โครงการบำบัด Aerosol ที่เกิดขึ้นจากกระบวนการบำบัดน้ำเสีย โดยใช้พีช ดิน และจุลินทรีย์ที่อาศัยอยู่ในดิน ซึ่งอาศัยกระบวนการทางชีวภาพในการกำจัดเชื้อโรคที่มาจากละอองน้ำเสีย โดยรวบรวมผ่านท่อรวบรวมก๊าซไปยังบ่อกำจัดที่อยู่ในดินแทนการใช้ถ่านกัมมันต์ชนิดเกล็ด	เอกสารแนบที่ 2-8 (ภาคผนวกที่ 2) -	- รายละเอียดตารางที่ 4.2-1

ตารางที่ 2.2-1 การปฏิบัติตามมาตรการการป้องกันและแก้ไขผลกระทบสิ่งแวดล้อม โครงการโรงพยาบาลเปาโล รังสิต (ส่วนขยาย) ของบริษัท เปาโลเมดิค จำกัด (ระยะดำเนินการ)

มาตรการป้องกันและแก้ไขผลกระทบสิ่งแวดล้อม	ผลการปฏิบัติตามมาตรการป้องกันและแก้ไขผลกระทบสิ่งแวดล้อม	รูปภาพและเอกสารอ้างอิง	ปัญหา / อุปสรรคและแนวทางการแก้ไข
4. คุณค่าต่อคุณภาพชีวิต (ต่อ)			
4.2 การสาธารณสุขขอใช้น้ำดื่มและความปลอดภัย มาตรการจัดการน้ำเสีย			
3) ตรวจสอบและบำรุงรักษาระบบบำบัดน้ำเสีย เพื่อให้มีประสิทธิภาพในการบำบัดน้ำเสีย โดยมีคุณภาพน้ำทิ้งหลังผ่านการบำบัดเป็นไปตามเกณฑ์ที่ออกแบบอย่างสม่ำเสมอ	โครงการมีแผนการตรวจวิเคราะห์คุณภาพน้ำเสีย รวมทั้งแผนการบำรุงรักษาระบบบำบัดน้ำเสีย เป็นประจำทุกเดือน	เอกสารแนบที่ 2-6 (ภาคผนวกที่ 2)	-
4) สูบตะกอนในถังเก็บตะกอนจากระบบบำบัดน้ำเสียอย่างสม่ำเสมอ โดยติดต่อรถสูบล้างจากหน่วยงานที่เกี่ยวข้อง เพื่อป้องกันไม่ให้เกิดผลกระทบต่อประสิทธิภาพในการทำงาน	โครงการได้ติดต่อเทศบาลนครรังสิตนำรถสูบล้างจากหน่วยงานที่เกี่ยวข้องมาสูบน้ำในถังเก็บตะกอนจากระบบบำบัดน้ำเสียอย่างสม่ำเสมอ	ภาพที่ 2.2-8	-
5) กำหนดให้มีการฆ่าเชื้อโรคในน้ำทิ้งด้วยระบบ UV	โครงการมีระบบบำบัดน้ำเสียเป็นไปตามที่ออกแบบไว้ และมีบันทึกการทำงานของระบบบำบัดน้ำเสียประจำวัน ที่แสดงให้เห็นถึงการทำงานของระบบฆ่าเชื้อโรคด้วย UV	เอกสารแนบที่ 2-3, เอกสารแนบที่ 2-7 (ภาคผนวกที่ 2)	-
6) ปฏิบัติตามกฎหมายกระทรวง กำหนดหลักเกณฑ์ วิธีการ แบบการเก็บสถิติและข้อมูล การจัดทำบันทึกรายละเอียด และรายงานสรุปผลการทำงานของระบบบำบัดน้ำเสีย พ.ศ.2555 อย่างเคร่งครัด	โครงการได้จัดทำแบบบันทึกรายละเอียดของสถิติและข้อมูลการทำงานของระบบบำบัดน้ำเสีย แบบ ทส.1 และ แบบ ทส.2 ตามกฎหมายกำหนดอย่างเคร่งครัด	เอกสารแนบที่ 2-9 (ภาคผนวกที่ 2)	-
7) จัดเจ้าหน้าที่ที่มีความรู้ความชำนาญ ควบคุมดูแลการเดินระบบบำบัดน้ำเสียของโครงการ เพื่อให้ระบบบำบัดน้ำเสียสามารถใช้งานได้อย่างต่อเนื่องและมีประสิทธิภาพตลอดเวลา	โครงการมีเจ้าหน้าที่ที่ผ่านเกณฑ์การอบรมการเดินระบบบำบัดน้ำเสีย ดูแลและควบคุมการเดินระบบบำบัดน้ำเสียของโครงการ	เอกสารแนบที่ 2-5 (ภาคผนวกที่ 2)	-

ตารางที่ 2.2-1 การปฏิบัติตามมาตรการการป้องกันและแก้ไขผลกระทบสิ่งแวดล้อม โครงการโรงพยาบาลเปาโล รังสิต (ส่วนขยาย) ของบริษัท เปาโลเมดิค จำกัด (ระยะดำเนินการ)

มาตรการป้องกันและแก้ไขผลกระทบสิ่งแวดล้อม	ผลการปฏิบัติตามมาตรการป้องกันและแก้ไขผลกระทบสิ่งแวดล้อม	รูปภาพและเอกสารอ้างอิง	ปัญหา / อุปสรรคและแนวทางการแก้ไข
4. คุณค่าต่อคุณภาพชีวิต (ต่อ)			
4.2 การสาธารณสุขอาชีวอนามัยและความปลอดภัย			
มาตรการด้านการจราจร			
1) จัดให้มีที่จอดรถยนต์เพียงพอตามที่กฎหมายกำหนด	โครงการมีที่จอดรถยนต์เพียงพอบริเวณลานจอดด้านหลังอาคาร	ภาพที่ 2.2-30	-
2) จัดให้มีระบบจราจรที่ปลอดภัย โดยติดตั้งป้ายแสดงทิศทางเดินรถเข้า-ออกภายในพื้นที่โครงการ พร้อมทั้งสัญญาณจราจรต่างๆ ให้ชัดเจนตามความเหมาะสม	โครงการมีป้ายแสดงทิศทางเดินรถเข้า-ออกภายในพื้นที่โครงการติดตั้งไว้บริเวณลานจอดรถ และจุดต่าง ๆ	ภาพที่ 2.2-23	-
3) จัดทำเครื่องหมายแสดงที่จอดรถบุคลากรโรงพยาบาลและที่จอดรถผู้มาใช้บริการให้ชัดเจน และจัดเจ้าหน้าที่รักษาความปลอดภัยดูแลการเข้า-ออกพื้นที่จอดรถ	โครงการมีการแยกที่จอดรถสำหรับบุคลากรโรงพยาบาล และที่จอดรถผู้มาใช้บริการ และมีเจ้าหน้าที่ รปภ. ดูแลการเข้า-ออกพื้นที่จอดรถ	ภาพที่ 2.2-6	-
4) จัดให้มีเจ้าหน้าที่รักษาความปลอดภัยอำนวยความสะดวกให้กับรถเข้า-ออกโครงการ	โครงการจัดเจ้าหน้าที่ รปภ. อำนวยการจราจรบริเวณทางเข้า-ออกโครงการ และบริเวณลานจอดรถ เพื่อลดการติดขัดของจราจร	ภาพที่ 2.2-6	-
5) ห้ามจอดรถกีดขวางตลอดแนวบริเวณทางเข้า-ออกโครงการและบนถนนสาธารณะ	โครงการมีเจ้าหน้าที่ รปภ. ดูแลการเข้า-ออก โดยไม่ให้จอดรถกีดขวางตลอดแนวและบนถนนสาธารณะ	-	-
6) จัดให้มีระบบไฟฟ้าส่องสว่างบริเวณถนนและลานจอดรถโครงการอย่างเพียงพอ	โครงการมีระบบไฟฟ้าส่องสว่างบริเวณถนนและลานจอดรถโครงการอย่างเพียงพอ	ภาพที่ 2.2-36	-
7) กรณีที่พบความต้องการที่จอดรถเพิ่มขึ้น และที่จอดรถมีแนวโน้มไม่เพียงพอในอนาคต ให้โครงการพิจารณาหาแนวทางแก้ไข เช่น การจัดให้มีรถรับ-ส่งบุคลากรโรงพยาบาล เพื่อลดการใช้รถยนต์ส่วนตัวที่เข้าเพื่อใช้เป็นที่จอดรถหรือการสร้างอาคารจอดรถ เป็นต้น	ณ ปัจจุบัน โครงการมีลานจอดรถอย่างเพียงพอต่อการเข้าใช้บริการ และยังไม่มีแนวโน้มความต้องการที่จอดรถเพิ่มขึ้น	-	-

ตารางที่ 2.2-1 การปฏิบัติตามมาตรการการป้องกันและแก้ไขผลกระทบสิ่งแวดล้อม โครงการโรงพยาบาลเปาโล รังสิต (ส่วนขยาย) ของบริษัท เปาโลเมดิค จำกัด (ระยะดำเนินการ)

มาตรการป้องกันและแก้ไขผลกระทบสิ่งแวดล้อม	ผลการปฏิบัติตามมาตรการป้องกันและแก้ไขผลกระทบสิ่งแวดล้อม	รูปภาพและเอกสารอ้างอิง	ปัญหา / อุปสรรคและแนวทางการแก้ไข
4. คุณค่าต่อคุณภาพชีวิต (ต่อ)			
4.2 การสาธารณสุขขอชื้ออนามัยและความปลอดภัย <u>อาชีวอนามัยและความปลอดภัย</u> 1) ตรวจสอบประสิทธิภาพของอุปกรณ์ดับเพลิงเป็นประจำทุก 6 เดือน หรือตามที่ระบุไว้ในคู่มือการใช้งาน หากพบว่าชำรุดต้องดำเนินการซ่อมแซมหรือเปลี่ยนใหม่ทันที	โครงการได้ตรวจสอบประสิทธิภาพของอุปกรณ์ดับเพลิงเป็นประจำ	เอกสารแนบที่ 2-25 (ภาคผนวกที่ 2)	-
2) จัดทำแผนป้องกันและระงับอัคคีภัย	โครงการได้จัดทำแผนบริหารจัดการความปลอดภัยด้านอัคคีภัย เพื่อใช้เป็นคู่มือและแนวทางดำเนินงานอย่างมีประสิทธิภาพ	เอกสารแนบที่ 2-30 (ภาคผนวกที่ 2)	-
3) จัดให้มีการฝึกอบรมการป้องกันและระงับเหตุอัคคีภัย การใช้ อุปกรณ์ดับเพลิง การปฐมพยาบาล และวิธีการอพยพพนักงาน ออกนอกอาคารมายังจุดรวมพลให้กับพนักงานเป็นประจำอย่างน้อยปีละ 1 ครั้ง	โครงการได้อบรมการฝึกซ้อมดับเพลิงและอพยพหนีไฟ โดยเทศบาลนครรังสิต จังหวัดปทุมธานี เมื่อวันที่ 30 ตุลาคม 2565 และอบรมดับเพลิงขั้นต้น เมื่อวันที่ 29 ตุลาคม 2565 ให้กับบุคลากรของโครงการ ซึ่งในปี 2566 จะดำเนินการในปลายปี	เอกสารแนบที่ 2-28, เอกสารแนบที่ 2-29 (ภาคผนวกที่ 2)	-
4) จัดเจ้าหน้าที่ตรวจสอบความสงบเรียบร้อยในพื้นที่โครงการ ตลอด 24 ชม. และอำนวยความสะดวกจราจรในการเข้า-ออก โครงการ	โครงการจัดเจ้าหน้าที่ รปภ. อำนาจการจราจรบริเวณทางเข้า-ออกโครงการ และตรวจสอบความสงบเรียบร้อยในพื้นที่โครงการตลอด 24 ชม.	เอกสารแนบที่ 2-26 (ภาคผนวกที่ 2) ภาพที่ 2.2-6	-
5) ดำเนินการทดสอบการใช้งานของอุปกรณ์ส่งสัญญาณเตือนเพลิง ไหม้ อุปกรณ์ป้องกันอัคคีภัย เพื่อทดสอบประสิทธิภาพและ ความสามารถของระบบให้สามารถทำงานได้อย่างสมบูรณ์และ เป็นไปตามมาตรฐานที่กำหนดของระบบ/อุปกรณ์แต่ละประเภท และทำการฝึกอบรมเพื่อให้พนักงานของโครงการมีความ เชี่ยวชาญในการใช้และทดสอบระบบโครงการเข้าร่วมทดสอบ ด้วย	โครงการได้ทดสอบการใช้งานของอุปกรณ์ส่งสัญญาณเตือนเพลิงไหม้ อุปกรณ์ป้องกันอัคคีภัย เมื่อวันที่ 28 - 29 พฤศจิกายน 2565 โดยบริษัท เจเอซี เอ็นจิเนียริง ซัพพลายแอนด์เซอร์วิส จำกัด	เอกสารแนบที่ 2-27 (ภาคผนวกที่ 2)	-

ตารางที่ 2.2-1 การปฏิบัติตามมาตรการการป้องกันและแก้ไขผลกระทบสิ่งแวดล้อม โครงการโรงพยาบาลเปาโล รังสิต (ส่วนขยาย) ของบริษัท เปาโลเมดิค จำกัด (ระยะดำเนินการ)

มาตรการป้องกันและแก้ไขผลกระทบสิ่งแวดล้อม	ผลการปฏิบัติตามมาตรการป้องกันและแก้ไขผลกระทบสิ่งแวดล้อม	รูปภาพและเอกสารอ้างอิง	ปัญหา / อุปสรรคและแนวทางการแก้ไข
4. คุณค่าต่อคุณภาพชีวิต (ต่อ)			
4.2 การสาธารณสุขขอชื้ออนามัยและความปลอดภัย <u>อาชีวอนามัยและความปลอดภัย</u> 6) ต้องจัดให้มีระบบสัญญาณแจ้งเหตุเพลิงไหม้ ระบบดับเพลิง จุดรวมพลกรณีเกิดเพลิงไหม้ บันไดหนีไฟ ตามที่ระบุในแบบแปลนโครงการให้ครบถ้วน	โครงการมีระบบสัญญาณแจ้งเหตุเพลิงไหม้ ระบบดับเพลิง จุดรวมพลกรณีเกิดเพลิงไหม้ บันไดหนีไฟ ตามที่ระบุในแบบแปลนโครงการ	เอกสารแนบที่ 2-31 (ภาคผนวกที่ 2)	-
7) ตรวจสอบความพร้อมและประสิทธิภาพการทำงานของระบบป้องกันและระงับอัคคีภัยให้พร้อมใช้งานอยู่เสมอ	โครงการได้ทดสอบการใช้งานของอุปกรณ์ส่งสัญญาณเตือนเพลิงไหม้ อุปกรณ์ป้องกันอัคคีภัย เมื่อวันที่ 28 - 29 พฤศจิกายน 2565 โดยบริษัท เจเอซี เอ็นจิเนียริง ซัพพลายแอนด์เซอร์วิส จำกัด	เอกสารแนบที่ 2-27 (ภาคผนวกที่ 2)	-
8) จัดให้มีการอบรมวิธีการใช้อุปกรณ์ของระบบดับเพลิงในโครงการ และจัดให้มีการซ้อมอพยพย้ายคนเมื่อเกิดเพลิงไหม้แก่เจ้าหน้าที่ของโครงการ ยามรักษาการณ์ และบุคลากรและผู้ใช้บริการอย่างสม่ำเสมอปีละ 1 ครั้ง	โครงการได้อบรมการฝึกซ้อมดับเพลิงและอพยพหนีไฟ โดยเทศบาลนครรังสิต จังหวัดปทุมธานี เมื่อวันที่ 30 ตุลาคม 2565 และอบรมดับเพลิงขั้นต้น เมื่อวันที่ 29 ตุลาคม 2565 ให้กับบุคลากรของโครงการ	เอกสารแนบที่ 2-28, เอกสารแนบที่ 2-29 (ภาคผนวกที่ 2)	-
4.3 สุนทรียภาพ 1) จัดให้มีเจ้าหน้าที่ดูแลพื้นที่สีเขียวทั้งหมด ให้อยู่ในสภาพสวยงามอยู่เสมอ เป็นระเบียบอยู่เสมอ	โครงการจัดให้มีเจ้าหน้าที่ดูแล บำรุงรักษาด้านไม้ โดยการรดน้ำ พรวนดิน และใส่ปุ๋ยอยู่เป็นประจำ สม่ำเสมอ	เอกสารแนบที่ 2-1 (ภาคผนวกที่ 2) ภาพที่ 2.2-2	-
2) ติดป้ายประกาศ และรณรงค์ให้บุคลากรและผู้ให้บริการภายในโครงการได้รับรู้และเข้าใจถึงความสำคัญและประโยชน์ของพื้นที่สีเขียว เช่น ช่วยเสริมสร้างภูมิทัศน์ด้านความสวยงามร่มรื่นลดปัญหาโลกร้อน ลดมลภาวะและสร้างอากาศบริสุทธิ์ ฯลฯ เพื่อให้เกิดความตระหนักใส่ใจ และมีส่วนร่วมในการช่วยดูแลพื้นที่สีเขียวให้อยู่ในสภาพที่สวยงามตลอดไป	โครงการรณรงค์ให้บุคลากรและผู้ให้บริการภายในโครงการได้รับรู้และเข้าใจถึงความสำคัญและประโยชน์ของพื้นที่สีเขียว และมีส่วนร่วมในการช่วยดูแลพื้นที่สีเขียวให้อยู่ในสภาพที่สวยงามตลอดไป	-	-

ตารางที่ 2.2-1 การปฏิบัติตามมาตรการการป้องกันและแก้ไขผลกระทบสิ่งแวดล้อม โครงการโรงพยาบาลเปาโล รังสิต (ส่วนขยาย) ของบริษัท เปาโลเมดิค จำกัด (ระยะดำเนินการ)

มาตรการป้องกันและแก้ไขผลกระทบสิ่งแวดล้อม	ผลการปฏิบัติตามมาตรการป้องกันและแก้ไขผลกระทบสิ่งแวดล้อม	รูปภาพและเอกสารอ้างอิง	ปัญหา / อุปสรรคและแนวทางการแก้ไข
4. คุณค่าต่อคุณภาพชีวิต (ต่อ)			
4.3 สุนทรียภาพ 3) ติดตั้งแผงบังตาหรือรั้วไม้ระแนงสูง 1.5-2.0 เมตร และปลูกไม้เลื้อยหรือไม้ประดับบริเวณจุดรับศพ (ห้องปรายฟ้า) เพื่อความสวยงามและลดผลกระทบด้านทัศนียภาพ	โครงการอยู่ในระหว่างการจัดหาแผงบังตาหรือรั้วไม้ระแนง พร้อมปลูกไม้เลื้อยหรือไม้ประดับบริเวณจุดรับศพ (ห้องปรายฟ้า)	-	รายละเอียดตารางที่ 4.2-1
4) จัดให้มีพื้นที่ปลูกไม้พุ่มความสูงไม่เกิน 1.0 เมตร เช่น ต้นโมก พวง ผกากรองเลื้อย พุดซ้อน และไม้คลุมดิน บริเวณลานจอดรถด้านทิศเหนือ (ที่ดินเช่า) และตลอดแนวนานกับถนนด้านทิศเหนือของโครงการ	ภายในพื้นที่โครงการได้จัดภูมิทัศน์ เพิ่มพื้นที่สีเขียวในโครงการ โดยประกอบด้วย ไม้พุ่ม ไม้คลุมดิน และไม้ยืนต้น	ภาพที่ 2.2-1, ภาพที่ 2.2-5	-
4.4 การบดบังทัศนทางลมและแสงแดด 1) จัดทำแบบฟอร์มรับเรื่องร้องเรียน ประสานงานแก้ไขปัญหาที่ได้รับร้องเรียน พร้อมการแจ้งกลับ	ณ ปัจจุบัน โครงการยังไม่พบเรื่องร้องเรียนจากการดำเนินโครงการ	-	-
2) จัดเจ้าหน้าที่ตรวจสอบแก้ไขปัญหาที่ได้รับการร้องเรียนทันที	ณ ปัจจุบัน โครงการยังไม่พบเรื่องร้องเรียนจากการดำเนินโครงการ	-	-
3) ในกรณีที่ผู้พักอาศัยโดยรอบพื้นที่โครงการได้รับผลกระทบด้านอื่นๆ โครงการจะดำเนินการชดเชยเยียวยาให้ตามความเหมาะสม	ณ ปัจจุบัน โครงการยังไม่พบเรื่องร้องเรียนจากการดำเนินโครงการ	-	-
4) จัดตั้งคณะกรรมการในลักษณะคณะกรรมการประสานงานเพื่อแก้ไขปัญหาจากการพัฒนาโครงการ เพื่อหาข้อตกลง เรื่อง ค่าชดเชยความเสียหาย	โครงการมีคณะกรรมการประสานงานแก้ไขปัญหาจากการพัฒนาโครงการ เพื่อหาข้อตกลงเรื่องค่าชดเชยความเสียหาย	-	-



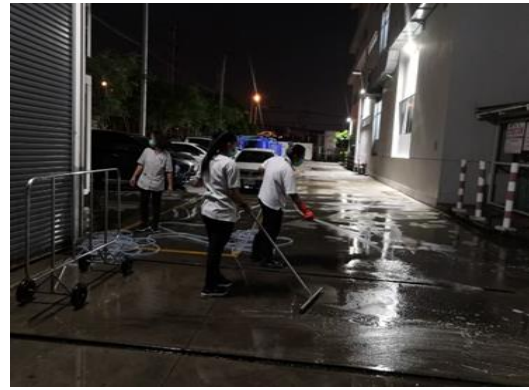
ภาพที่ 2.2-1 ภูมิทัศน์ภายในโครงการ



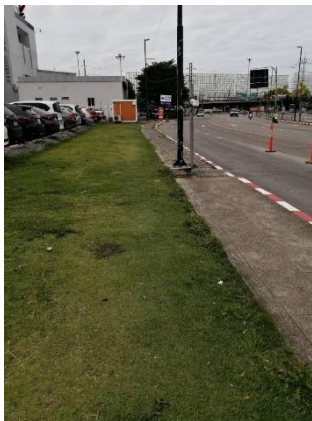
ภาพที่ 2.2-2 เจ้าหน้าที่ขณะดูแล และบำรุงรักษาต้นไม้



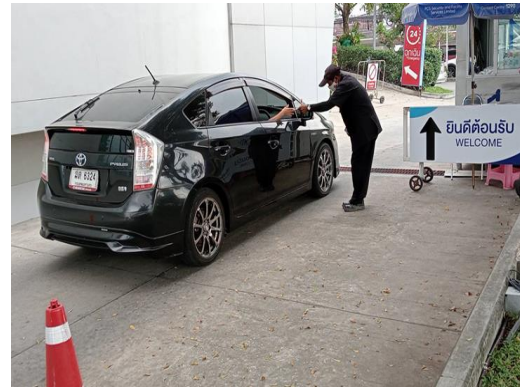
ภาพที่ 2.2-3 ถนนภายในโครงการอยู่ในสภาพดีไม่ชำรุด



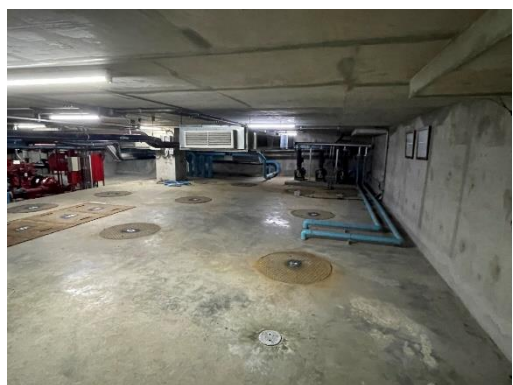
ภาพที่ 2.2-4 การดูแลฉีดล้างทำความสะอาดถนน



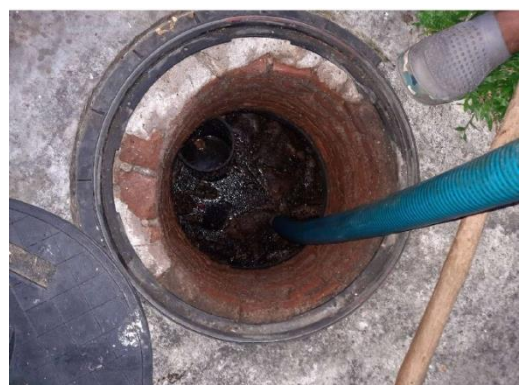
ภาพที่ 2.2-5 พื้นที่สีเขียวตามแนวเขตที่ดิน



ภาพที่ 2.2-6 เจ้าหน้าที่ รปภ. อำนาจความสะดวกด้านการจราจร



ภาพที่ 2.2-7 ระบบบำบัดน้ำเสียของโครงการ



ภาพที่ 2.2-8 สูบตะกอนในถังเก็บตะกอนจากระบบบำบัดน้ำเสีย



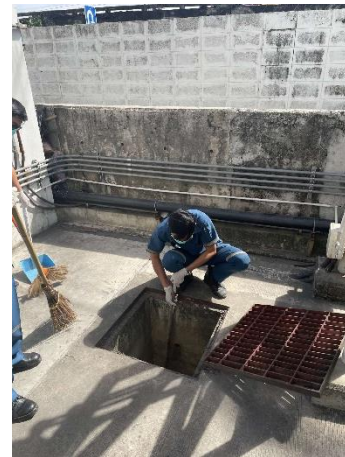
ภาพที่ 2.2-9 บ่อท่อน้ำ บ่อพักน้ำ



ภาพที่ 2.2-10 ขุดลอกเศษตะกอนในท่อระบายน้ำและบ่อพักน้ำ



ภาพที่ 2.2-11 ฝาบ่อพักที่ระบายน้ำสภาพดี



ภาพที่ 2.2-12 เก็บกวาดเศษขยะบริเวณตะแกรงดักขยะก่อนเข้าสู่บ่อท่อน้ำฝนและก่อนระบายออกสู่ภายนอกโครงการ



ภาพที่ 2.2-13 ถังรองรับมูลฝอยแยกประเภทประจำชั้น



ภาพที่ 2.2-13 ถังรองรับมูลฝอยแยกประเภทประจำชั้น



ภาพที่ 2.2-14 ป้ายผู้รับผิดชอบรวบรวมมูลฝอย



ภาพที่ 2.2-15 ห้องพักมูลฝอยรวม



ภาพที่ 2.2-15 ห้องพักมูลฝอยรวม



ภาพที่ 2.2-16 ทำความสะอาดห้องพักมูลฝอยรวมของโครงการ



ภาพที่ 2.2-17 การสวมอุปกรณ์ป้องกันอันตรายส่วนบุคคลที่ปฏิบัติงานเกี่ยวกับขยะติดเชื้อ



ภาพที่ 2.2-18 การเคลื่อนย้ายขยะติดเชื้อตามเส้นทาง



ภาพที่ 2.2-19 ต้นไม้ที่มีกลิ่นหอมบริเวณห้องพักรวม



ภาพที่ 2.2-20 บอร์ดประชาสัมพันธ์อนุรักษ์พลังงาน



ภาพที่ 2.2-21 ปรับปรุงห้องพยาบาลโรงเรียนวัดบางเตยใน อ.สามโคก จ.ปทุมธานี



ภาพที่ 2.2-21 ปรับปรุงห้องพยาบาลโรงเรียนวัดบางเตยใน อ.สามโคก จ.ปทุมธานี



ภาพที่ 2.2-22 ทำความสะอาดห้องเก็บศพ



ภาพที่ 2.2-23 ป้ายแสดงทิศทางเดินรถเข้า-ออกภายในพื้นที่โครงการ



ภาพที่ 2.2-24 ป้ายห้ามติดเครื่องยนต์ขณะจอดรอในพื้นที่จอดรถของโครงการ



ภาพที่ 2.2-25 ป้ายจำกัดความเร็วของรถที่ผ่านเข้า-ออกโครงการ



ภาพที่ 2.2-26 ป้ายจำกัดการใช้เสียงดังในเขตโรงพยาบาล



ภาพที่ 2.2-27 พนักงานดูแลทำความสะอาดบริเวณถนนและ
ทางเข้า-ออก



ภาพที่ 2.2-28 ตรวจสอบภาชนะรองรับมูลฝอยรวมและห้องพักมูลฝอยรวมให้อยู่ในสภาพดี



ภาพที่ 2.2-29 ทำความสะอาดฆ่าเชื้อรถเข็นและอุปกรณ์ในการเก็บขนขยะติดเชื้อ



ภาพที่ 2.2-30 ที่จอดรถยนต์บริเวณลานจอดด้านหลังอาคาร



ภาพที่ 2.2-31 พนักงานและเจ้าหน้าที่คอยอำนวยความสะดวกให้แก่ผู้พิการตลอดระยะเวลาที่เข้ามาใช้บริการ



ภาพที่ 2.2-32 ป้ายรณรงค์ให้บุคลากรและผู้ใช้บริการใช้น้ำอย่างประหยัด



ภาพที่ 2.2-33 การตรวจสอบท่อน้ำใช้ให้อยู่ในสภาพดี และไม่พบการชำรุด หรือรั่วไหลของน้ำ



ภาพที่ 2.2-34 ขั้วล่างทำความสะอาดถึงเก็บน้ำใช้



ภาพที่ 2.2-35 ถังเก็บน้ำสำรองที่มีฝาดังจำนวน 2 ฝาด



ภาพที่ 2.2-36 ระบบไฟฟ้าส่องสว่างบริเวณถนนและลานจอดรถโครงการ



ภาพที่ 2.2-36 ระบบไฟฟ้าส่องสว่างบริเวณถนนและลานจอดรถโครงการ