

บทที่ 3

ผลการติดตามตรวจสอบคุณภาพสิ่งแวดล้อม

การติดตามตรวจสอบคุณภาพสิ่งแวดล้อม โครงการ THE STAGE mindscape RATCHADA - HUAIKHWANG (เดอะ สเตจ มายด์สเคป รัชดา - ห้วยขวาง) ของบริษัท เรย์ลพาร์ทเนอร์ ดีเวลลอปเม้นท์ จำกัด ระหว่างเดือนมกราคม – มิถุนายน พ.ศ. 2566 ประกอบด้วย คุณภาพอากาศในบรรยากาศทั่วไป ระดับเสียงโดยทั่วไป ความสั่นสะเทือน และคุณภาพน้ำทิ้ง ดำเนินการตรวจวัดคุณภาพสิ่งแวดล้อมโดย บริษัท เอส.พี.เจ.ไซแอนติฟิก จำกัด

3.1 วัตถุประสงค์

- 1) เพื่อติดตามตรวจสอบคุณภาพสิ่งแวดล้อมตามข้อกำหนดในมาตรการติดตามตรวจสอบคุณภาพสิ่งแวดล้อมในรายงานการวิเคราะห์ผลกระทบสิ่งแวดล้อม
- 2) เพื่อนำผลการติดตามตรวจสอบคุณภาพสิ่งแวดล้อมไปเปรียบเทียบกับเกณฑ์มาตรฐาน และนำไปกำหนดเป็นแนวทางในการวางแผนการจัดการด้านสิ่งแวดล้อมของโครงการต่อไป
- 3) เพื่อเป็นข้อมูลเฝ้าระวังผลกระทบต่อชุมชนบริเวณใกล้เคียงโครงการ

3.2 ผลการปฏิบัติตามมาตรการติดตามตรวจสอบคุณภาพสิ่งแวดล้อม

การดำเนินงานตามมาตรการติดตามตรวจสอบคุณภาพสิ่งแวดล้อม ตามที่เสนอในรายงานการวิเคราะห์ผลกระทบสิ่งแวดล้อมที่ผ่านความเห็นชอบจากสำนักงานนโยบายและแผนทรัพยากรธรรมชาติและสิ่งแวดล้อม ตามหนังสือเห็นชอบเลขที่ ทส 1010.5/17922 ลงวันที่ 26 ธันวาคม 2562 โดยมีวิธีตรวจวัดคุณภาพสิ่งแวดล้อมของโครงการ และสำรวจข้อมูลการดำเนินงานของโครงการในระหว่างเดือนมกราคม – มิถุนายน พ.ศ.2566 สรุปได้ดังตารางที่ 3-1

ตารางที่ 3-1 ผลการปฏิบัติตามมาตรการติดตามตรวจสอบคุณภาพสิ่งแวดล้อม โครงการ THE STAGE mindscape RATCHADA - HUAIKHWANG
(เดอะ สเตจ มายด์สเคป รัชดา - ห้วยขวาง) ของบริษัท เรย์ลพาร์เทนเนอร์ ดีเวลลอปเม้นท์ จำกัด ระหว่างเดือนมกราคม - มิถุนายน พ.ศ.2566

ดัชนีผลกระทบ สิ่งแวดล้อม	บริเวณที่ ตรวจสอบ	พารามิเตอร์	ความถี่ ในการตรวจวัด	ผลการปฏิบัติตามมาตรการ	ปัญหา อุปสรรค และการแก้ไข
ช่วงก่อสร้าง 1.สภาพภูมิประเทศ	ภายในพื้นที่โครงการ และพื้นที่โดยรอบ	- รื้อพื้นที่ก่อสร้าง โครงการ - รื้อโครงการ	สัปดาห์ละ 1 ครั้ง ตลอด ระยะเวลาการก่อสร้าง	ทางโครงการจัดให้มีเจ้าหน้าที่คอยตรวจสอบบริเวณรื้อพื้นที่ ก่อสร้างโครงการ	ภาคผนวก ฉ1 (รูปที่ 56)

ตารางที่ 3-1 (ต่อ)ผลการปฏิบัติตามมาตรการติดตามตรวจสอบคุณภาพสิ่งแวดล้อม โครงการ THE STAGE mindscape RATCHADA - HUAIKHWANG
(เดอะ สเตจ มายด์สเคป รัชดา - ห้วยขวาง) ของบริษัท เรียวพาร์ทเนอร์ ดีเวลลอปเม้นท์ จำกัด ระหว่างเดือนมกราคม - มิถุนายน พ.ศ.2566

ดัชนีผลกระทบ สิ่งแวดล้อม	บริเวณที่ ตรวจสอบ	พารามิเตอร์	ความถี่ ในการตรวจวัด	ผลการปฏิบัติตามมาตรการ	ปัญหา อุปสรรค และการแก้ไข
ช่วงก่อสร้าง 2. คุณภาพอากาศ 2.1 ฝุ่นละออง	1) ภายในพื้นที่โครงการ	1. ปริมาณฝุ่นละอองรวม (TSP) 2. ปริมาณฝุ่นละออง ขนาด ไม่ เกิน 10 ไมครอน (PM ₁₀)	- ทุกวันที่มีการก่อสร้าง ฐานราก และรายงานผล การตรวจวัดทุกสัปดาห์ หลังจากนั้นตรวจวัด เดือนละ 1 ครั้ง ตลอด ระยะเวลาการก่อสร้าง	เจ้าของโครงการจัดให้บริษัท เอส.พี.เจ. ไซแอนติฟิค จำกัด ดำเนินการตรวจวัดคุณภาพอากาศในบรรยากาศ (ปริมาณ ฝุ่นละอองรวม (TSP) และปริมาณฝุ่นละอองขนาดเล็กไม่เกิน 10 ไมครอน (PM ₁₀)) ภายในพื้นที่โครงการ และภายในพื้นที่ โรงเรียนเตรียมอุดมศึกษาพัฒนาการ รัชดา ทำการตรวจวัด ทุกวันตลอดระยะเวลาการก่อสร้างงานฐานราก และหลังจาก นั้นทำการตรวจวัดเดือนละ 1 ครั้ง (ครั้งละ 1 วันต่อเนื่อง) ตลอดระยะเวลาการก่อสร้าง	ภาคผนวก ค
	2) ภายในพื้นที่โรงเรียน เตรียมอุดมศึกษา พัฒนาการ รัชดา	1. ปริมาณฝุ่นละอองรวม (TSP) 2. ปริมาณฝุ่นละออง ขนาด ไม่ เกิน 10 ไมครอน (PM ₁₀)	- เดือนละ 1 ครั้ง ตลอด ระยะเวลาการก่อสร้าง		
	3) ผู้พักอาศัยใกล้เคียง พื้นที่ก่อสร้างโครงการ	- ความเสียหาย/ ผลกระทบหรือเรื่อง ร้องเรียนจากผู้ที่ได้รับ ผลกระทบ	- สัปดาห์ละ 1 ครั้ง ตลอดระยะเวลาการ ก่อสร้าง	ตลอดการก่อสร้างโครงการ ทางโครงการได้มอบหมาย บริษัทผู้รับเหมาให้ดำเนินการเข้าพบปะพูดคุยกับผู้พักอาศัย ข้างเคียง และแจ้งกำหนดการก่อสร้างของโครงการได้ รับทราบ หากเกิดผลกระทบใดๆ ผู้ได้รับทราบผลกระทบ สามารถติดต่อกับโครงการหรือผู้รับผิดชอบได้โดยตรง	ภาคผนวก ฉ1 (รูปที่ 32)

ตารางที่ 3-1 (ต่อ) ผลการปฏิบัติตามมาตรการติดตามตรวจสอบคุณภาพสิ่งแวดล้อม โครงการ THE STAGE mindscape RATCHADA - HUAIKHWANG
(เดอะ สเตจ มายด์สเคป รัชดา - ห้วยขวาง) ของบริษัท เรียวพาร์ทเนอร์ ดีเวลลอปเม้นท์ จำกัด ระหว่างเดือนมกราคม - มิถุนายน พ.ศ.2566

ดัชนีผลกระทบ สิ่งแวดล้อม	บริเวณที่ ตรวจสอบ	พารามิเตอร์	ความถี่ ในการตรวจวัด	ผลการปฏิบัติตามมาตรการ	ปัญหา อุปสรรค และการแก้ไข
ช่วงก่อสร้าง 2. คุณภาพอากาศ 2.2 มลพิษทางอากาศ	1) ภายในพื้นที่โครงการ 2) ภายในพื้นที่โรงเรียน เตรียมอุดมศึกษา พัฒนาการ รัชดา	- ปริมาณก๊าซ คาร์บอนมอนอกไซด์ (CO) - ปริมาณสารประกอบ ไฮโดรคาร์บอน (HC) - ปริมาณก๊าซไนโตรเจน ไดออกไซด์ (NO ₂) - ปริมาณก๊าซซัลเฟอร์ได ออกไซด์ (SO ₂)	- เดือนละ 1 ครั้ง ตลอด ระยะเวลาการก่อสร้าง	เจ้าของโครงการจัดให้บริษัท เอส.พี.เจ. ไซแอนติฟิค จำกัด ดำเนินการตรวจวัดคุณภาพอากาศในบรรยากาศ (ปริมาณ ก๊าซคาร์บอนมอนอกไซด์ (CO) ปริมาณสารประกอบ ไฮโดรคาร์บอน (HC) ปริมาณก๊าซไนโตรเจนไดออกไซด์ (NO ₂) และปริมาณก๊าซซัลเฟอร์ไดออกไซด์ (SO ₂)) โดยทำ การตรวจวัดเดือนละ 1 ครั้ง (ครั้งละ 1 วันต่อเนื่อง) ภายใน พื้นที่โครงการและภายในพื้นที่โรงเรียนเตรียมอุดมศึกษา พัฒนาการ รัชดา	ภาคผนวก ค
	3) ผู้พักอาศัยใกล้เคียง พื้นที่ก่อสร้างโครงการ	- ความเสียหาย / ผลกระทบหรือเรื่อง ร้องเรียนจากผู้ที่ได้รับ ผลกระทบ	- สัปดาห์ละ 1 ครั้ง ตลอดระยะเวลาการ ก่อสร้าง	ตลอดการก่อสร้างโครงการ ทางโครงการได้มอบหมาย บริษัทผู้รับเหมาให้ดำเนินการเข้าพบปะพูดคุยกับผู้พักอาศัย ข้างเคียง และแจ้งกำหนดการก่อสร้างของโครงการได้ รับทราบ หากเกิดผลกระทบใดๆ ผู้ได้รับทราบผลกระทบ สามารถติดต่อกับโครงการหรือผู้รับผิดชอบได้โดยตรง	ภาคผนวก ฉ1 (รูปที่ 32)

ตารางที่ 3-1 (ต่อ) ผลการปฏิบัติตามมาตรการติดตามตรวจสอบคุณภาพสิ่งแวดล้อม โครงการ THE STAGE mindscape RATCHADA - HUAIKHWANG
(เดอะ สเตจ มายด์สเคป รัชดา - ห้วยขวาง) ของบริษัท เรียวพาร์ทเนอร์ ดีเวลลอปเม้นท์ จำกัด ระหว่างเดือนมกราคม - มิถุนายน พ.ศ.2566

ดัชนีผลกระทบ สิ่งแวดล้อม	บริเวณที่ ตรวจสอบ	พารามิเตอร์	ความถี่ ในการตรวจวัด	ผลการปฏิบัติตามมาตรการ	ปัญหา อุปสรรค และการแก้ไข
ช่วงก่อสร้าง 3. เสียง	1) ภายในพื้นที่โครงการ	1. ระดับเสียง L_{eq} เฉลี่ย 24 ชั่วโมง 2. ค่าระดับเสียงสูงสุด (L_{max}) 3. ระดับเสียงรบกวน	- ทุกวันที่มีการก่อสร้าง ฐานราก และรายงานผล การตรวจวัดทุกสัปดาห์ หลังจากนั้นตรวจวัด เดือนละ 1 ครั้ง ตลอด ระยะเวลาการก่อสร้าง	เจ้าของโครงการจัดให้บริษัท เอส.พี.เจ. โซแอนติฟิค จำกัด ดำเนินการตรวจวัดระดับเสียงโดยทั่วไป (L_{eq} 24 hr และ L_{max}) ภายในพื้นที่โครงการ ทำการตรวจวัดทุกวันตลอด ระยะเวลาการก่อสร้างงานฐานราก และหลังจากนั้นทำการ ตรวจวัดเดือนละ 1 ครั้ง (ครั้งละ 1 วันต่อเนื่อง) ตลอด ระยะเวลาการก่อสร้าง และภายในพื้นที่โรงเรียนเตรียม อุดมศึกษาพัฒนาการ รัชดา การตรวจวัดเดือนละ 1 ครั้ง (ครั้งละ 1 วันต่อเนื่อง)	ภาคผนวก ค
	2) ภายในพื้นที่โรงเรียน เตรียมอุดมศึกษา พัฒนาการ รัชดา		- เดือนละ 1 ครั้ง ตลอด ระยะเวลาการก่อสร้าง		
	3) ผู้พักอาศัยใกล้เคียง พื้นที่ก่อสร้างโครงการ	- ความเสียหาย/ ผลกระทบหรือเรื่อง ร้องเรียนจากผู้ที่ได้รับ ผลกระทบ	- สัปดาห์ละ 1 ครั้ง ตลอดระยะเวลาการ ก่อสร้าง	ตลอดการก่อสร้างโครงการ ทางโครงการได้มอบหมาย บริษัทผู้รับเหมาให้ดำเนินการเข้าพบปะพูดคุยกับผู้พักอาศัย ข้างเคียง และแจ้งกำหนดการก่อสร้างของโครงการได้ รับทราบ หากเกิดผลกระทบใดๆ ผู้ได้รับทราบผลกระทบ สามารถติดต่อกับโครงการหรือผู้รับผิดชอบได้โดยตรง	ภาคผนวก ฉ1 (รูปที่ 32)

ตารางที่ 3-1 (ต่อ) ผลการปฏิบัติตามมาตรการติดตามตรวจสอบคุณภาพสิ่งแวดล้อม โครงการ THE STAGE mindscape RATCHADA - HUAIKHWANG
(เดอะ สเตจ มายด์สเคป รัชดา - ห้วยขวาง) ของบริษัท เรียวพาร์ทเนอร์ ดีเวลลอปเม้นท์ จำกัด ระหว่างเดือนมกราคม - มิถุนายน พ.ศ.2566

ดัชนีผลกระทบ สิ่งแวดล้อม	บริเวณที่ ตรวจสอบ	พารามิเตอร์	ความถี่ ในการตรวจวัด	ผลการปฏิบัติตามมาตรการ	ปัญหา อุปสรรค และการแก้ไข
ช่วงก่อสร้าง 4. ความสั่นสะเทือน	1) ภายในพื้นที่โครงการ	- ความสั่นสะเทือน	- ทุกวันที่มีการก่อสร้าง ฐานราก และรายงานผล การตรวจวัดทุกสัปดาห์ หลังจากนั้นตรวจวัด เดือนละ 1 ครั้ง ตลอด ระยะเวลาการก่อสร้าง	เจ้าของโครงการจัดให้บริษัท เอส.พี.เจ. ไซแอนติฟิค จำกัด ดำเนินการตรวจวัดความสั่นสะเทือน ณ ภายในพื้นที่ โครงการ ทำการตรวจวัดทุกวันตลอดระยะเวลาการก่อสร้าง งานฐานราก และหลังจากนั้นทำการตรวจวัดเดือนละ 1 ครั้ง (ครั้งละ 1 วันต่อเนื่อง) ตลอดระยะเวลาการก่อสร้าง	ภาคผนวก ค
	3) ผู้พักอาศัยใกล้เคียง พื้นที่ก่อสร้างโครงการ	- ความเสียหาย / ผลกระทบหรือเรื่อง ร้องเรียนจากผู้ที่ได้รับ ผลกระทบ	- สัปดาห์ละ 1 ครั้ง ตลอดระยะเวลาการ ก่อสร้าง	ตลอดการก่อสร้างโครงการ ทางโครงการได้มอบหมาย บริษัทผู้รับเหมาให้ดำเนินการเข้าพบปะพูดคุยกับผู้พักอาศัย ข้างเคียง และแจ้งกำหนดการก่อสร้างของโครงการได้ รับทราบ หากเกิดผลกระทบใดๆ ผู้ได้รับทราบผลกระทบ สามารถติดต่อกับโครงการหรือผู้รับผิดชอบได้โดยตรง	ภาคผนวก ฉ1 (รูปที่ 32)

ตารางที่ 3-1 (ต่อ) ผลการปฏิบัติตามมาตรการติดตามตรวจสอบคุณภาพสิ่งแวดล้อม โครงการ THE STAGE mindscape RATCHADA - HUAIKHWANG
(เดอะ สเตจ มายด์สเคป รัชดา - ห้วยขวาง) ของบริษัท เรียวพาร์ทเนอร์ ดีเวลลอปเม้นท์ จำกัด ระหว่างเดือนมกราคม - มิถุนายน พ.ศ.2566

ดัชนีผลกระทบ สิ่งแวดล้อม	บริเวณที่ ตรวจสอบ	พารามิเตอร์	ความถี่ ในการตรวจวัด	ผลการปฏิบัติตามมาตรการ	ปัญหา อุปสรรค และการแก้ไข
ช่วงก่อสร้าง 5. การพังทลายของดิน	- ภายในพื้นที่โครงการ	- ความเสียหาย/ ผลกระทบหรือเรื่อง ร้องเรียนจากผู้ที่ได้รับ ผลกระทบ	- สัปดาห์ละ 1 ครั้ง ตลอดระยะเวลาการ ก่อสร้าง	ตลอดการก่อสร้างโครงการ ทางโครงการได้มอบหมาย บริษัทผู้รับเหมาให้ดำเนินการเข้าพบปะพูดคุยกับผู้พักอาศัย ข้างเคียง และแจ้งกำหนดการก่อสร้างของโครงการได้ รับทราบ หากเกิดผลกระทบใดๆ ผู้ได้รับทราบผลกระทบ สามารถติดต่อกับโครงการหรือผู้รับผิดชอบได้โดยตรง	ภาคผนวก ฉ1 (รูปที่ 32)
6. น้ำใช้	1) เส้นท่อประปา	- การแตกรั่วซึมของท่อ ประปา	- เดือนละ 1 ครั้ง ตลอด ระยะเวลาการก่อสร้าง	ทางโครงการได้มอบหมายให้เจ้าหน้าที่คอยตรวจสอบการ รั่วซึมของน้ำที่อาจเกิดขึ้นภายในพื้นที่โครงการ หากเกิด การรั่วซึม ทางโครงการจะดำเนินการแก้ไขให้โดยทันที	-
	2) ถังเก็บน้ำใช้	- ความสะอาด	- เดือนละ 1 ครั้ง ตลอด ระยะเวลาการก่อสร้าง	ทางโครงการได้มอบหมายให้เจ้าหน้าที่คอยตรวจสอบถัง เก็บน้ำใช้ของโครงการเป็นประจำ และจัดให้คนงานคอยทำ ความสะอาดอย่างสม่ำเสมอทุกเดือน	-

ตารางที่ 3-1 (ต่อ) ผลการปฏิบัติตามมาตรการติดตามตรวจสอบคุณภาพสิ่งแวดล้อม โครงการ THE STAGE mindscape RATCHADA - HUAIKHWANG
(เดอะ สเตจ มายด์สเคป รัชดา - ห้วยขวาง) ของบริษัท เรียวพาร์تنเนอร์ ดีเวลลอปเม้นท์ จำกัด ระหว่างเดือนมกราคม - มิถุนายน พ.ศ.2566

ดัชนีผลกระทบ สิ่งแวดล้อม	บริเวณที่ ตรวจสอบ	พารามิเตอร์	ความถี่ ในการตรวจวัด	ผลการปฏิบัติตามมาตรการ	ปัญหา อุปสรรค และการแก้ไข
<u>ช่วงก่อสร้าง</u> 7. น้ำเสีย	1) ระบบบำบัดน้ำเสีย ของโครงการ ได้แก่ บ่อบำบัดน้ำเสียก่อน ระบายออกสู่ท่อ ระบายน้ำริมถนนสาม เสนบริเวณด้านหน้า โครงการต่อไป	- pH - BOD - Settleable Solids - Suspended Solids - Total Dissolved Solids - Sulfide - TKN - Fat Oil & Grease	- เดือนละ 1 ครั้ง ตลอด ระยะเวลาการก่อสร้าง	เจ้าของโครงการจัดให้บริษัท เอส.พี.เจ. ไซแอนติฟิค จำกัด ดำเนินการตรวจวัดคุณภาพน้ำบริเวณระบบบำบัดน้ำเสีย ภายในพื้นที่โครงการ ทำการตรวจวัดเดือนละ 1 ครั้ง ตลอด ระยะเวลาการก่อสร้าง	ภาคผนวก ค

ตารางที่ 3-1 (ต่อ) ผลการปฏิบัติตามมาตรการติดตามตรวจสอบคุณภาพสิ่งแวดล้อม โครงการ THE STAGE mindscape RATCHADA - HUAIKHWANG
(เดอะ สเตจ มายด์สเคป รัชดา - ห้วยขวาง) ของบริษัท เรียวพาร์ทเนอร์ ดีเวลลอปเม้นท์ จำกัด ระหว่างเดือนมกราคม - มิถุนายน พ.ศ.2566

ดัชนีผลกระทบ สิ่งแวดล้อม	บริเวณที่ ตรวจสอบ	พารามิเตอร์	ความถี่ ในการตรวจวัด	ผลการปฏิบัติตามมาตรการ	ปัญหา อุปสรรค และการแก้ไข
ช่วงก่อสร้าง 8. การระบายน้ำ	- ท่อระบายน้ำ ชั่วคราวและบ่อบัก น้ำภายในโครงการ	- การสะสมของตะกอนดินใน บ่อบัก และท่อระบายน้ำ ชั่วคราว	- เดือนละ 1 ครั้ง ตลอด ระยะเวลาการก่อสร้าง	ทางโครงการได้จัดให้คนงานก่อสร้างทำหน้าที่ทำความสะอาดบริเวณรางระบายน้ำและบ่อบักน้ำชั่วคราวก่อน ระบายน้ำทิ้งสู่ท่อระบายน้ำสาธารณะ	-
9. การจัดการมูลฝอย	- ภายในพื้นที่ โครงการ	- ปริมาณมูลฝอยตกค้าง - ความสะอาด	ทุกวันตลอดระยะเวลาช่วง ก่อสร้าง	โครงการดำเนินการเลือกจ้างผู้ดำเนินการขนถ่ายมูลฝอยไว้ตามจุดต่างๆภายในพื้นที่ก่อสร้าง และรวบรวม ทุกครั้งเมื่อมูลฝอยเต็ม เพื่อให้รถของสำนักงานเขตวัฒนา มารับไปกำจัดในขั้นตอนต่อไป ตลอดจนให้คนงานทำ ความสะอาดบริเวณที่รองรับมูลฝอย เพื่อป้องกันกลิ่นและ การรบกวนของสัตว์พาหะนำโรค	-
10. ระบบไฟฟ้า	- อุปกรณ์ไฟฟ้า	- สภาพพร้อมใช้งาน - อายุการใช้งาน	- เดือนละ 1 ครั้ง ตลอด ระยะเวลาการก่อสร้าง	โครงการจัดให้เจ้าหน้าที่ จป. และนายช่างที่มี ประสบการณ์ตรวจสอบ ซ่อมแซม ดูแลบำรุงรักษา เครื่องจักร อุปกรณ์ไฟฟ้าอย่างสม่ำเสมอ ตลอดระยะเวลา ในการใช้งาน	ภาคผนวก ฉ5

ตารางที่ 3-1 (ต่อ) ผลการปฏิบัติตามมาตรการติดตามตรวจสอบคุณภาพสิ่งแวดล้อม โครงการ THE STAGE mindscape RATCHADA - HUAIKHWANG
(เดอะ สเตจ มายด์สเคป รัชดา - ห้วยขวาง) ของบริษัท เรียวพาร์ทเนอร์ ดีเวลลอปเม้นท์ จำกัด ระหว่างเดือนมกราคม - มิถุนายน พ.ศ.2566

ดัชนีผลกระทบ สิ่งแวดล้อม	บริเวณที่ ตรวจสอบ	พารามิเตอร์	ความถี่ ในการตรวจวัด	ผลการปฏิบัติตามมาตรการ	ปัญหา อุปสรรค และการแก้ไข
ช่วงก่อสร้าง 11. การป้องกันอัคคีภัย	1) ถังดับเพลิงเคมี	- สภาพพร้อมใช้งาน - อายุการใช้งาน	- เดือนละ 1 ครั้ง ตลอด ระยะเวลาการก่อสร้าง	โครงการดำเนินการติดตั้งถังดับเพลิงเคมีไว้ภายในพื้นที่ โครงการและบ้านพักคนงาน ตลอดจนให้เจ้าหน้าที่ จป. ตรวจสอบสภาพความพร้อมของอุปกรณ์ เพื่อยืดอายุการใช้ งานได้อย่างมีประสิทธิภาพ	-
	2) อุปกรณ์แจ้งเหตุเพลิง ไหม้				
	3) ป้ายและเครื่องหมาย แสดงการหนีไฟ และ แผนผังเส้นทางหนีไฟ	- สภาพดี มองเห็นได้ ชัดเจน และไม่ลบเลือน	- เดือนละ 1 ครั้ง ตลอด ระยะเวลาการก่อสร้าง	โครงการดำเนินการติดตั้งป้ายคำแนะนำการใช้งานอุปกรณ์ ต่างๆ และป้ายแสดงความปลอดภัย เพื่อให้พนักงาน สามารถปฏิบัติตามในกรณีเกิดเหตุฉุกเฉินได้อย่างถูกต้อง และปลอดภัย	ภาคผนวก ฉ1 (รูปที่ 25)
12. การจราจร	- ภายในพื้นที่โครงการ ป้ายชื่อโครงการและป้าย ทิศทางจราจรต่างๆ	- สภาพดี มองเห็นได้ ชัดเจน และไม่ลบเลือน	- ทุกวันตลอดระยะเวลา ช่วงก่อสร้าง	โครงการดำเนินการติดตั้งป้ายประกาศบริเวณทางเข้า-ออก ของโครงการ เพื่อให้ผู้พักอาศัย ย้ายข้างเคียงที่อาจจะได้รับ ความเดือดร้อนสามารถติดต่อผู้รับเหมาได้โดยตรง	-

ตารางที่ 3-1 (ต่อ) ผลการปฏิบัติตามมาตรการติดตามตรวจสอบคุณภาพสิ่งแวดล้อม โครงการ THE STAGE mindscape RATCHADA - HUAIKHWANG
(เดอะ สเตจ มายด์สเคป รัชดา - ห้วยขวาง) ของบริษัท เรียวพาร์เทนเนอร์ ดีเวลลอปเม้นท์ จำกัด ระหว่างเดือนมกราคม - มิถุนายน พ.ศ.2566

ดัชนีผลกระทบ สิ่งแวดล้อม	บริเวณที่ ตรวจสอบ	พารามิเตอร์	ความถี่ ในการตรวจวัด	ผลการปฏิบัติตามมาตรการ	ปัญหา อุปสรรค และการแก้ไข
<u>ช่วงก่อสร้าง</u> 13. ด้านอาชีวอนามัย และความปลอดภัย	1) ภายในพื้นที่โครงการ	- สภาพพร้อมใช้งาน ของเครื่องจักรอุปกรณ์	- ทุกวันตลอดระยะเวลา ช่วงก่อสร้าง	โครงการจัดให้เจ้าหน้าที่ จป. และนายช่างที่มีประสบการณ์ ตรวจสอบ ซ่อมแซม ดูแลบำรุงรักษาเครื่องจักร อุปกรณ์ ไฟฟ้าอย่างสม่ำเสมอ ตลอดระยะเวลาในการใช้งาน	-
		- สภาพความสมบูรณ์ ของรั้ว Metal Sheet และ Chain Link	- ตลอดระยะเวลาช่วง ก่อสร้าง	โครงการได้มอบหมายให้เจ้าหน้าที่ตรวจสอบสภาพรั้วรอบ แนวเขตพื้นที่โครงการอย่างสม่ำเสมอ และขณะตรวจการ ปฏิบัติตามมาตรการฯ โครงการอยู่ระหว่างการก่อสร้างงาน ฐานราก จึงยังไม่ได้ติดตั้งผ้าใบและ Chain Link ตลอด ความสูงของอาคารก่อสร้าง หากดำเนินการก่อสร้าง โครงสร้างอาคารโครงการจะปฏิบัติตามมาตรการอย่าง เคร่งครัด	-
		- สภาพความสมบูรณ์ ของระบบโทรทัศน์ วงจรปิด (CCTV)	- เดือนละ 1 ครั้ง ตลอด ระยะเวลาการก่อสร้าง	ทางโครงการจัดให้มีเจ้าหน้าที่คอยตรวจสอบสภาพ ความสมบูรณ์ของระบบโทรทัศน์วงจรปิด (CCTV)	ภาคผนวก ฉ1 (รูปที่ 38)

ตารางที่ 3-1 (ต่อ) ผลการปฏิบัติตามมาตรการติดตามตรวจสอบคุณภาพสิ่งแวดล้อม โครงการ THE STAGE mindscape RATCHADA - HUAIKHWANG
(เดอะ สเตจ มายด์สเคป รัชดา - ห้วยขวาง) ของบริษัท เรย์ลพาร์ทเนอร์ ดีเวลลอปเม้นท์ จำกัด ระหว่างเดือนมกราคม - มิถุนายน พ.ศ.2566

ดัชนีผลกระทบ สิ่งแวดล้อม	บริเวณที่ ตรวจสอบ	พารามิเตอร์	ความถี่ ในการตรวจวัด	ผลการปฏิบัติตามมาตรการ	ปัญหา อุปสรรค และการแก้ไข
ช่วงก่อสร้าง 13. ด้านอาชีวอนามัย และความปลอดภัย (ต่อ)	2) เครื่องจักรอุปกรณ์	- ตรวจสอบตามชนิด ของอุปกรณ์	- เดือนละ 1 ครั้ง ตลอด ระยะเวลาการก่อสร้าง	โครงการจัดให้เจ้าหน้าที่ จป. และนายช่างที่มีประสบการณ์ ตรวจสอบ ซ่อมแซม ดูแลบำรุงรักษาเครื่องจักร อุปกรณ์ ไฟฟ้าอย่างสม่ำเสมอ ตลอดระยะเวลาในการใช้งาน	ภาคผนวก ฉ5
	3) ป้ายแนะนำการทำงาน	- สภาพดี มองเห็น ชัดเจน และไม่ลบ เลือน	- เดือนละ 1 ครั้ง ตลอด ระยะเวลาการก่อสร้าง	โครงการดำเนินการติดตั้งป้ายประกาศบริเวณทางเข้า-ออก ของโครงการ เพื่อให้ผู้พักอาศัยข้างเคียงที่อาจจะได้รับความ เดือดร้อนสามารถติดต่อผู้รับเหมาได้โดยตรง	-
	4) คนงานก่อสร้าง	- การเป็นพาหะนำโรค อาทิเช่น โรคเท้าช้าง ไข้มาลาเรีย เป็นต้น	- ก่อนรับเข้าทำงานทุก ครั้ง และหลังรับเข้า ทำงานทุก 6 เดือน	โครงการดำเนินการเลือกรับพิจารณาคนงานก่อสร้างที่เป็น แรงงานไทยในพื้นที่ และแรงงานต่างด้าว ที่ทำการขึ้น ทะเบียนประวัติแรงงานต่อกระทรวงแรงงานอย่างถูกต้อง ตามกฎหมาย ทั้งนี้ได้เลือกพิจารณาแรงงานที่ผ่านการตรวจ สุขภาพก่อนเข้ารับทำงาน และทางโครงการได้จัดให้มีการ ตรวจสุขภาพประจำปี รวมทั้งจัดให้ผู้รับเหมาก่อสร้างดูแล ความเป็นอยู่และจัดระเบียบของคนงานก่อสร้าง กำชับให้ คนงานก่อสร้างหมั่นทำความสะอาดบ้านพักของตนเป็น ประจำทุกวันหรือทุกครั้งที่สกปรก เพื่อป้องกันปัญหาด้าน สุขภาพที่อาจจะเกิดขึ้น	-

ตารางที่ 3-1 (ต่อ) ผลการปฏิบัติตามมาตรการติดตามตรวจสอบคุณภาพสิ่งแวดล้อม โครงการ THE STAGE mindscape RATCHADA - HUAIKHWANG
(เดอะ สเตจ มายด์สเคป รัชดา - ห้วยขวาง) ของบริษัท เรียวพาร์ทเนอร์ ดีเวลลอปเม้นท์ จำกัด ระหว่างเดือนมกราคม - มิถุนายน พ.ศ.2566

ดัชนีผลกระทบ สิ่งแวดล้อม	บริเวณที่ ตรวจสอบ	พารามิเตอร์	ความถี่ ในการตรวจวัด	ผลการปฏิบัติตามมาตรการ	ปัญหา อุปสรรค และการแก้ไข
<u>ช่วงก่อสร้าง</u> 13. ด้านอาชีวอนามัย และความปลอดภัย (ต่อ)	4) คนงานก่อสร้าง	-การแพร่ระบาดของโรค ทางเดินหายใจ เช่น โรคติดต่อเชื้อไวรัสโคโร นา 2019 (Covid-19) เป็นต้น	-ช่วงที่มีการระบาดของ โรค	ทางโครงการจัดให้พนักงานทุกคนตรวจวัดอุณหภูมิ ร่างกาย ก่อนการทำงาน จัดให้มีการฉีดวัคซีนป้องกันเชื้อไวรัสให้กับ คนงานก่อสร้าง	-

ตารางที่ 3-1 (ต่อ) ผลการปฏิบัติตามมาตรการติดตามตรวจสอบคุณภาพสิ่งแวดล้อม โครงการ THE STAGE mindscape RATCHADA - HUAIKHWANG
(เดอะ สเตจ มายด์สเคป รัชดา - ห้วยขวาง) ของบริษัท เรียวพาร์ทเนอร์ ดีเวลลอปเม้นท์ จำกัด ระหว่างเดือนมกราคม - มิถุนายน พ.ศ.2566

ดัชนีผลกระทบ สิ่งแวดล้อม	บริเวณที่ ตรวจสอบ	พารามิเตอร์	ความถี่ ในการตรวจวัด	ผลการปฏิบัติตามมาตรการ	ปัญหา อุปสรรค และการแก้ไข
ช่วงก่อสร้าง 13. ด้านอาชีวอนามัย และความปลอดภัย (ต่อ)	4) คนงานก่อสร้าง (ต่อ)	- สถิติการเกิดอุบัติเหตุ สาเหตุลักษณะการเกิดผล ที่เกิดและวิธีการ	- เดือนละ 1 ครั้ง	ทางโครงการปฏิบัติตามมาตรการกำหนด	ภาคผนวก ฉ1 (รูปที่ 39)
		- ความรู้ความเข้าใจของ คนงานในการใช้ เครื่องจักรอุปกรณ์	- ตลอดระยะเวลา ก่อสร้าง	โครงการจัดให้เจ้าหน้าที่ จป. ทำการอบรม ให้คำแนะนำ การใช้เครื่องมือ อุปกรณ์ก่อสร้าง แก่คนงาน และกำชับให้ ปฏิบัติตามอย่างเคร่งครัด	ภาคผนวก ฉ1 (รูปที่ 27)
	5) ผู้พักอาศัยใกล้เคียง พื้นที่ก่อสร้างโครงการ	- ความเสียหาย / ผลกระทบหรือเรื่อง ร้องเรียนจากผู้ที่ได้รับ ผลกระทบ	- สัปดาห์ละ 1 ครั้ง ตลอดระยะเวลาการ ก่อสร้าง	ตลอดการก่อสร้างโครงการ ทางโครงการได้มอบหมาย บริษัทผู้รับเหมาให้ดำเนินการเข้าพบปะพูดคุยกับผู้พัก อาศัยข้างเคียง และแจ้งกำหนดการก่อสร้างของโครงการ ได้รับทราบ หากเกิดผลกระทบใดๆ ผู้ได้รับทราบ ผลกระทบสามารถติดต่อกับโครงการหรือผู้รับผิดชอบได้ โดยตรง	ภาคผนวก ฉ1 (รูปที่ 32)

ตารางที่ 3-1 (ต่อ) ผลการปฏิบัติตามมาตรการติดตามตรวจสอบคุณภาพสิ่งแวดล้อม โครงการ THE STAGE mindscape RATCHADA - HUAIKHWANG
(เดอะ สเตจ มายด์สเคป รัชดา - ห้วยขวาง)ของบริษัท เรย์ลพาร์ทเนอร์ ดีเวลลอปเม้นท์ จำกัด ระหว่างเดือนมกราคม - มิถุนายน พ.ศ.2566

ดัชนีผลกระทบ สิ่งแวดล้อม	บริเวณที่ ตรวจสอบ	พารามิเตอร์	ความถี่ ในการตรวจวัด	ผลการปฏิบัติตามมาตรการ	ปัญหา อุปสรรค และการแก้ไข
<u>ช่วงก่อสร้าง</u> 14. การรับเรื่อง ร้องเรียน	- อาคาร/บ้านพักอาศัย ข้างเคียง	- ประเมินเรื่องเรียน/ ข้อ เ ส น อ แ น ะ แ ล ะ ข้อคิดเห็นของผู้พักอาศัย ข้างเคียงพื้นที่โครงการ	- ปีละ 1 ครั้ง ตั้งแต่เริ่ม ก่อสร้างจนถึงก่อนขอ อนุญาตเปิดใช้อาคาร	ทางโครงการจะทำการคิดเห็นของครอบครัวประชาชน และสถาประกอบการระยะประชิด 100 เมตร และ ระยะใกล้เคียงอื่นๆที่เกิดผลกระทบ ปีละ 1 ครั้ง ภายในปี 2565	-
	- อาคารที่อยู่ระยะประชิด และระยะ 100 เมตร จาก พื้นที่โครงการ		เดือนละ 2 ครั้ง ตลอด ระยะเวลาการก่อสร้าง	ตลอดการก่อสร้างโครงการ ทางโครงการได้มอบหมาย บริษัทผู้รับเหมาให้ดำเนินการเข้าพบปะพูดคุยกับผู้พัก อาศัยข้างเคียง และแจ้งกำหนดการก่อสร้างของโครงการ ได้รับทราบ หากเกิดผลกระทบใดๆ ผู้ได้รับทราบ ผลกระทบสามารถติดต่อกับโครงการหรือผู้รับผิดชอบได้ โดยตรง	ภาคผนวก ฉ1 (รูปที่ 32)
	- หน่วยงานที่เกี่ยวข้อง เช่นสำนักงานเขตห้วย ขวาง				

ตารางที่ 3-1 (ต่อ) ผลการปฏิบัติตามมาตรการติดตามตรวจสอบคุณภาพสิ่งแวดล้อม โครงการ THE STAGE mindscape RATCHADA - HUAIKHWANG
(เดอะ สเตจ มายด์สเคป รัชดา - ห้วยขวาง)ของบริษัท เรย์ลพาร์ทเนอร์ ดีเวลลอปเม้นท์ จำกัด ระหว่างเดือนมกราคม - มิถุนายน พ.ศ.2566

ดัชนีผลกระทบ สิ่งแวดล้อม	บริเวณที่ ตรวจสอบ	พารามิเตอร์	ความถี่ ในการตรวจวัด	ผลการปฏิบัติตามมาตรการ	ปัญหา อุปสรรค และการแก้ไข
ช่วงก่อสร้าง					
15. สภาพเศรษฐกิจ และสังคม	- อาคาร/บ้านพักอาศัยใน ระยะประชิด 100 เมตร พื้นที่อ่อนไหว และพื้นที่ ตามแนวเส้นทางการขนส่ง วัสดุก่อสร้างและอุปกรณ์ ก่อสร้างในระยะประชิด 100 เมตร จากแนวเขต ที่ดินโครงการ โดยวิธีสุ่ม ตัวอย่างตามหลักวิชาการ และหลักสถิติ	- สภาพเศรษฐกิจ สังคม และความคิดเห็น ทั้งแง่ ภาวะการเปลี่ยนแปลง ปัญหาและความเดือน ร้อนตลอดจนความ ต้องการที่มีต่อโครงการ	- ปีละ 1 ครั้ง ตั้งแต่เริ่ม ก่อสร้างจนถึงก่อนขอ อนุญาตเปิดใช้อาคาร	ทางโครงการจะทำการคิดเห็นของครอบครัวประชาชน และสถาประกอบการระยะประชิด 100 เมตร และ ระยะใกล้เคียงอื่นๆที่เกิดผลกระทบ ปีละ 1 ครั้ง ภายในปี 2565	-

3.3 การวิเคราะห์คุณภาพสิ่งแวดล้อม

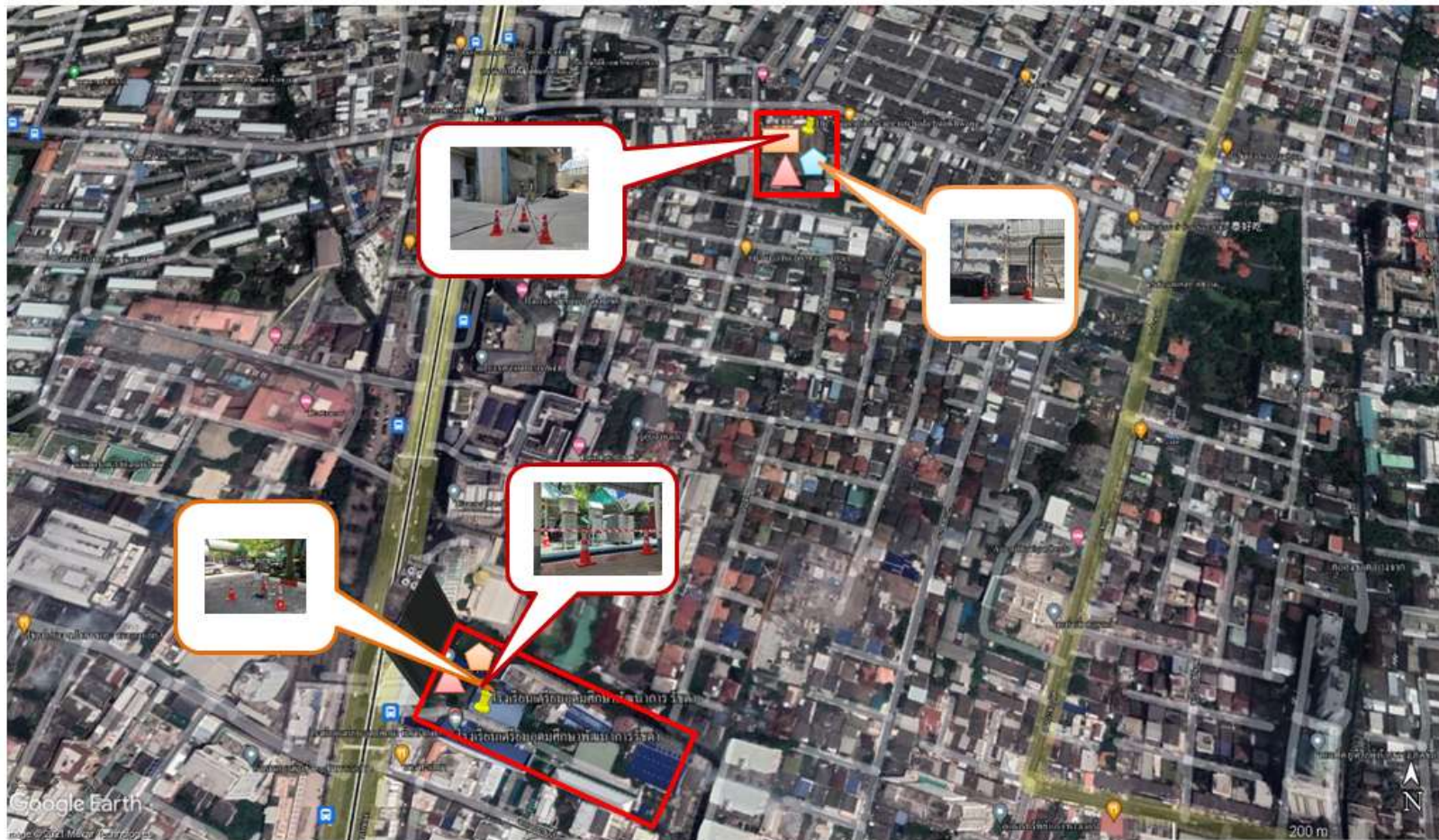
การดำเนินงานติดตามตรวจสอบคุณภาพสิ่งแวดล้อม โครงการ THE STAGE mindscape RATCHADA - HUAIKHWANG (เดอะ สเตจ มายด์สเคป รัชดา - ห้วยขวาง) HUAIKHWANG (ระยะก่อสร้าง) ของ บริษัท เรียวพาร์ทเนอร์ ดีเวลลอปเม้นท์ จำกัด ระหว่างเดือนมกราคม – มิถุนายน พ.ศ.2566 มีวิธีการวิเคราะห์ และการเก็บตัวอย่างตามวิธีที่กำหนดไว้ในมาตรฐานตามที่ราชการกำหนด และมาตรฐานสากลที่ได้รับการยอมรับกันโดยทั่วไป ซึ่งมีรายละเอียดดังตารางที่ 3-2

ตารางที่ 3-2 วิธีการตรวจวัด และวิเคราะห์คุณภาพสิ่งแวดล้อม

ดัชนีที่ตรวจวัด	การเก็บตัวอย่าง / วิเคราะห์ตัวอย่าง
คุณภาพอากาศในบรรยากาศโดยทั่วไป	
ฝุ่นละอองรวม หรือฝุ่นละอองขนาดไม่เกิน 100 ไมครอน (Total Suspended Particulate; TSP)	Filter High Volume Air Sampler, Gravimetric Method
ฝุ่นละอองขนาดเล็ก หรือฝุ่นละอองขนาดไม่เกิน 10 ไมครอน (Particulates Matter <10 microns; PM-10)	Size Selective High Volume Air Sampler/ Gravimetric Method
ไนโตรเจนไดออกไซด์ (Nitrogen dioxide; NO ₂)	Part 50, Gas Phase Chemiluminescence
คาร์บอนมอนอกไซด์ (Carbon monoxide; CO)	CO Analyzer/ NDIR
ซัลเฟอร์ไดออกไซด์ (Sulfur dioxide; SO ₂)	UV-Fluorescence
ไฮโดรคาร์บอนรวมทั้งหมด (Total Hydrocarbon; THC)	Personal Air Sample, Flame Ionization detection Method
ระดับเสียงโดยทั่วไป	
ระดับเสียงโดยทั่วไป (L _{eq} 24 hr) และระดับเสียงสูงสุด (L _{max})	Integrated Sound Level Meter/IEC804
ค่าความสั่นสะเทือน	
ความเร็วอนุภาคสูงสุด (Peak Particle Velocity) และความถี่ (Frequency)	Vibration Meter

ตารางที่ 3-2 (ต่อ) วิธีการตรวจวัด และวิเคราะห์คุณภาพสิ่งแวดล้อม

ดัชนีที่ตรวจวัด	การเก็บตัวอย่าง / วิเคราะห์ตัวอย่าง
คุณภาพน้ำทิ้ง	
ความเป็นกรด-ด่าง (pH)	Electrometric Method (4500-H ⁺ B)
บีโอดี (Biochemical Oxygen Demand; BOD)	5-Days BOD Test (5210 B), Azide Modification (4500-O C)
สารแขวนลอย (Suspended Solids)	Dried at 103-105 °C (2540 D)
สารที่ละลายได้ทั้งหมด (Total Dissolved Solids)	Dried at 180 °C (2540 D)
ตะกอนหนัก (Settleable Solids)	Gravimetric Method (2540 F)
ซัลไฟด์ (Sulfide)	Iodometric Method (4500-S ²⁻ F)
ทีเคเอ็น (Total Kjeldahl Nitrogen; TKN)	Macro-Kjeldahl Method (4500-N _{org} B)
น้ำมันและไขมัน (Oil & Grease)	Partition-Gravimetric Method (5520 D)



รูปที่ 3-1 แสดงจุดตรวจวัดคุณภาพสิ่งแวดล้อมโครงการ THE STAGE mindscape RATCHADA - HUAIKHWANG (เดอะ สเตจ มายด์สเคป รัชดา - ห้วยขวาง)

3.4 ขอบเขตของการติดตามตรวจสอบ

การดำเนินงานติดตามตรวจสอบคุณภาพสิ่งแวดล้อม โครงการ THE STAGE mindscape RATCHADA - HUAIKHWANG (เดอะ สเตจ มายด์สเคป รัชดา - ห้วยขวาง) (ระยะก่อสร้าง) ของบริษัท เรย์ลพาร์ทเนอร์ ดีเวลลอปเม้นท์ จำกัด ระหว่างเดือนมกราคม – มิถุนายน พ.ศ.2566 ได้กำหนดขอบเขตการดำเนินการติดตามตรวจสอบตามที่กำหนดไว้ในรายงานการวิเคราะห์ผลกระทบสิ่งแวดล้อมที่ได้รับการเห็นชอบแล้ว โดยโครงการได้ดำเนินการตรวจวัดคุณภาพสิ่งแวดล้อมแบ่งช่วงการตรวจวัดเป็น 2 ระยะ ได้แก่

1) **ระยะฐานราก** ทำการตรวจวัดระหว่างเดือนตุลาคม พ.ศ.2564 – มีนาคม พ.ศ. 2565 ทำการตรวจวัดทุกรายละเอียดของแผนการติดตามตรวจสอบคุณภาพสิ่งแวดล้อมแสดงดังตารางที่ 3-3 และรูปแสดงจุดตรวจวัดคุณภาพสิ่งแวดล้อม แสดงดังรูปที่ 3-1

2) **ระยะก่อสร้าง** การดำเนินงานของโครงการในระยะก่อสร้างคาดว่าจะแล้วเสร็จในเดือนกุมภาพันธ์ 2567 รายละเอียดของแผนการติดตามตรวจสอบคุณภาพสิ่งแวดล้อมแสดงดังตารางที่ 3-3 และรูปแสดงจุดตรวจวัดคุณภาพสิ่งแวดล้อม แสดงดังรูปที่ 3-1

ตารางที่ 3-3 ขอบเขตและแผนการติดตามตรวจสอบคุณภาพสิ่งแวดล้อมโครงการ THE STAGE mindscape RATCHADA - HUAIKHWANG
(เดอะ สเตจ มายด์สเคป รัชดา - ห้วยขวาง) ของบริษัท เรย์ลพาร์ทเนอร์ ดีเวลลอปเม้นท์ จำกัด ระหว่างเดือนมกราคม – มิถุนายน พ.ศ.2566

มาตรการติดตามตรวจสอบคุณภาพสิ่งแวดล้อม	พารามิเตอร์ที่ทำการตรวจวัด	ระยะเวลา/ความถี่	ช่วงเวลาทำการตรวจวัด (พ.ศ.2566)					
			ม.ค.	ก.พ.	มี.ค.	เม.ย.	พ.ค.	มิ.ย.
ระยะก่อสร้าง 1. คุณภาพอากาศ ในบรรยากาศโดยทั่วไป - ภายในพื้นที่โครงการ	- ฝุ่นละอองรวม (TSP) - ฝุ่นละอองขนาดเล็ก (PM-10) - ก๊าซคาร์บอนมอนนอกไซด์ (CO) - ก๊าซไนโตรเจนไดออกไซด์ (NO ₂) - ก๊าซซัลเฟอร์ไดออกไซด์ (SO ₂) - ไฮโดรคาร์บอนรวมทั้งหมด (THC)	1 วันต่อเนื่อง ทุกวันตลอดช่วงทำฐานราก 1 วันต่อเนื่อง 1 ครั้ง/เดือน	✓	✓	✓	✓	✓	✓
- ภายในพื้นที่โรงเรียนเตรียมอุดมศึกษาพัฒนาการ รัชดา	- ฝุ่นละอองรวม (TSP) - ฝุ่นละอองขนาดเล็ก (PM-10) - ก๊าซคาร์บอนมอนนอกไซด์ (CO) - ก๊าซไนโตรเจนไดออกไซด์ (NO ₂) - ก๊าซซัลเฟอร์ไดออกไซด์ (SO ₂) - ไฮโดรคาร์บอนรวมทั้งหมด (THC)	1 วันต่อเนื่อง 1 ครั้ง/เดือน	✓	✓	✓	✓	✓	✓

ตารางที่ 3-3 (ต่อ) ขอบเขตและแผนการติดตามตรวจสอบคุณภาพสิ่งแวดล้อมโครงการ THE STAGE mindscape RATCHADA - HUAIKHWANG
(เดอะ สเตจ มายด์สเคป รัชดา - ห้วยขวาง) ของบริษัท เรย์ลพาร์ทเนอร์ ดีเวลลอปเม้นท์ จำกัด ระหว่างเดือนมกราคม – มิถุนายน พ.ศ.2566

มาตรการติดตามตรวจสอบคุณภาพสิ่งแวดล้อม	พารามิเตอร์ที่ทำการตรวจวัด	ระยะเวลา/ความถี่	ช่วงเวลาทำการตรวจวัด (พ.ศ.2566)					
			ม.ค.	ก.พ.	มี.ค.	เม.ย.	พ.ค.	มิ.ย.
ระยะก่อสร้าง (ต่อ) 2. ระดับเสียงโดยทั่วไป - ภายในพื้นที่โครงการ - ภายในพื้นที่โรงเรียนเตรียมอุดมศึกษาพัฒนาการ รัชดา	- ระดับเสียงเฉลี่ย 24 ชั่วโมง (L_{eq} 24 hr., L_{max}) - ระดับเสียงรบกวน - ระดับเสียงเฉลี่ย 24 ชั่วโมง (L_{eq} 24 hr., L_{max}) - ระดับเสียงรบกวน	1 วันต่อเนื่อง } ทุกวันตลอดช่วงทำฐานราก	✓	✓	✓	✓	✓	✓
		1 วันต่อเนื่อง } 1 ครั้ง/เดือน	✓	✓	✓	✓	✓	✓
3. ความสั่นสะเทือน - ภายในพื้นที่โครงการ	- ความเร็วอนุภาคสูงสุด (PPV) - ความถี่ (Frequency)	1 วันต่อเนื่อง } ทุกวันตลอดช่วงทำฐานราก	✓	✓	✓	✓	✓	✓

ตารางที่ 3-3 (ต่อ) ขอบเขตและแผนการติดตามตรวจสอบคุณภาพสิ่งแวดล้อมโครงการ THE STAGE mindscape RATCHADA - HUAIKHWANG
(เดอะ สเตจ มายด์สเคป รัชดา - ห้วยขวาง) ของบริษัท เรียวพัธเนอส์ ดีเวลลอปเม้นท์ จำกัด ระหว่างเดือนมกราคม – มิถุนายน พ.ศ.2566

มาตรการติดตามตรวจสอบคุณภาพสิ่งแวดล้อม	พารามิเตอร์ที่ทำการตรวจวัด	ระยะเวลา/ความถี่	ช่วงเวลาทำการตรวจวัด (พ.ศ.2566)					
			ม.ค.	ก.พ.	มี.ค.	เม.ย.	พ.ค.	มิ.ย.
ระยะก่อสร้าง (ต่อ) 4. คุณภาพน้ำทิ้ง - ระบบบำบัดน้ำเสีย	- ความเป็นกรด-ด่าง (pH) - บีโอดี (BOD) - สารแขวนลอย (SS) - สารที่ละลายได้ทั้งหมด (TDS) - ตะกอนหนัก (Settleable Solids) - ซัลไฟด์ (Sulfide) - ค่าทีเคเอ็น (TKN) - น้ำมันและไขมัน (Oil & Grease)	1 ครั้ง/เดือน	✓	✓	✓	✓	✓	✓

3.5 ผลการตรวจวัดคุณภาพสิ่งแวดล้อมในระยะก่อสร้าง

3.5.1 ผลการตรวจวัดคุณภาพอากาศในบรรยากาศโดยทั่วไป (Ambient Air Quality)

มาตรการกำหนดให้ดำเนินการตรวจวัดคุณภาพอากาศในบรรยากาศโดยทั่วไป (Ambient Air Quality) โครงการ THE STAGE mindscape RATCHADA - HUAIKHWANG (เดอะ สเตจ มายด์สเคป รัชดา - ห้วยขวาง) ของบริษัท เรย์ลพาร์ทเนอร์ ดีเวลลอปเม้นท์ จำกัด ในระยะก่อสร้าง ระหว่างเดือนมกราคม – มิถุนายน พ.ศ.2566 โดยทำการตรวจวัด จำนวน 2 สถานี คือ 1) ภายในพื้นที่โครงการ และ 2) ภายในพื้นที่โรงเรียนเตรียมอุดมศึกษาพัฒนาการ รัชดา ทำการตรวจวัด ปริมาณฝุ่นละอองรวม (TSP) และปริมาณฝุ่นละอองขนาดเล็ก (PM-10) ตรวจวัด 1 วันต่อหนึ่ง ของทุกวันที่ทำการก่อสร้าง ฐานรากและเสาเข็ม ทำการ สำหรับการตรวจวัดปริมาณไนโตรเจนไดออกไซด์ (NO₂) คาร์บอนมอนนอกไซด์ (CO) ซัลเฟอร์ไดออกไซด์ (SO₂) และปริมาณไฮโดรคาร์บอนทั้งหมด (THC) ทั้ง 2 สถานี ตรวจวัดเดือนละ 1 ครั้ง ครั้งละ 1 วันต่อหนึ่ง

เมื่อนำผลการตรวจวัดปริมาณฝุ่นละอองรวม (TSP) และปริมาณฝุ่นละอองขนาดเล็ก (PM-10) เปรียบเทียบกับค่ามาตรฐานตามประกาศคณะกรรมการสิ่งแวดล้อมแห่งชาติ ฉบับที่ 24 (พ.ศ.2547) เรื่อง กำหนดมาตรฐาน คุณภาพอากาศในบรรยากาศโดยทั่วไป ประกาศ ณ วันที่ 9 สิงหาคม พ.ศ.2547 พบว่า ทั้ง 2 สถานีตรวจวัดมีค่าอยู่ในเกณฑ์ มาตรฐานกำหนด

เมื่อนำผลการตรวจวัดปริมาณไนโตรเจนไดออกไซด์ (NO₂) เปรียบเทียบกับค่ามาตรฐานตามประกาศ คณะกรรมการสิ่งแวดล้อมแห่งชาติ ฉบับที่ 33 (พ.ศ.2552) เรื่อง กำหนดมาตรฐานค่าก๊าซไนโตรเจนไดออกไซด์ในบรรยากาศ โดยทั่วไป ลงวันที่ 14 สิงหาคม 2552 พบว่า ทั้ง 2 สถานีตรวจวัด มีค่าอยู่ในเกณฑ์มาตรฐานกำหนด

เมื่อนำผลการตรวจวัดปริมาณคาร์บอนมอนนอกไซด์ (CO) เปรียบเทียบกับค่ามาตรฐานตามประกาศ คณะกรรมการสิ่งแวดล้อมแห่งชาติ ฉบับที่ 10 (พ.ศ.2538) ออกตามความในพระราชบัญญัติส่งเสริมและรักษาคุณภาพ สิ่งแวดล้อมแห่งชาติ พ.ศ.2535 เรื่อง กำหนดมาตรฐานคุณภาพอากาศในบรรยากาศทั่วไป ประกาศในราชกิจจานุเบกษา เล่ม 112 ตอนที่ 42 ง วันที่ 25 พฤษภาคม พ.ศ.2538 พบว่า ทั้ง 2 สถานีตรวจวัด มีค่าอยู่ในเกณฑ์มาตรฐานกำหนด

เมื่อนำผลการตรวจวัดปริมาณซัลเฟอร์ไดออกไซด์ (SO₂) เปรียบเทียบกับค่ามาตรฐานตามประกาศ คณะกรรมการสิ่งแวดล้อมแห่งชาติ ฉบับที่ 21 (พ.ศ.2544) เรื่อง กำหนดมาตรฐานค่าก๊าซซัลเฟอร์ไดออกไซด์ในบรรยากาศ ทั่วไปในเวลา 1 ชั่วโมง ลงวันที่ 30 เมษายน 2544 พบว่า ทั้ง 2 สถานีตรวจวัด มีค่าอยู่ในเกณฑ์มาตรฐานกำหนด

สำหรับผลการตรวจวัดปริมาณไฮโดรคาร์บอนทั้งหมด (THC) ไม่สามารถนำค่าที่ตรวจวัดได้มาเปรียบเทียบกับ เกณฑ์มาตรฐานได้ เนื่องจากไม่มีการกำหนดค่ามาตรฐานในดัชนีดังกล่าว

ตารางที่ 3-4 ผลการตรวจวัดปริมาณฝุ่นละอองรวม (TSP) และปริมาณฝุ่นละอองขนาดเล็ก (PM-10) ภายในพื้นที่โครงการ โครงการ THE STAGE mindscape RATCHADA - HUAIKHWANG (เดอะ สเตจ มายด์สเคป รัชดา - ห้วยขวาง) บริษัท เรียวพัธเนอส์ ดีเวลลอปเม้นท์ จำกัด ระหว่างเดือนมกราคม - มิถุนายน พ.ศ.2566

จุดตรวจวัด	ครั้งที่	วันที่ตรวจวัด	ผลการตรวจวัด	
			TSP (mg/m ³)	PM-10 (mg/m ³)
ภายในพื้นที่โครงการ	ครั้งที่ 1	13/04/01/2566	0.120	0.0180
	ครั้งที่ 2	17-18/02/2566	0.107	0.0750
	ครั้งที่ 3	17-18/03/2566	0.043	0.0367
	ครั้งที่ 4	28-29/04/2566	0.067	0.0204
	ครั้งที่ 5	05-06/05/2566	0.024	0.0209
	ครั้งที่ 6	23-24/06/2566	0.037	0.0243
ภายในพื้นที่โรงเรียนเตรียมอุดมศึกษาพัฒนาการ รัชดา	ครั้งที่ 1	13/04/01/2566	0.009	0.0068
	ครั้งที่ 2	17-18/02/2566	0.051	0.0060
	ครั้งที่ 3	17-18/03/2566	0.029	0.0169
	ครั้งที่ 4	28-29/04/2566	0.042	0.0092
	ครั้งที่ 5	05-06/05/2566	0.028	0.0142
	ครั้งที่ 6	23-24/06/2566	0.121	0.0178
มาตรฐาน ⁽¹⁾			0.33	0.12

หมายเหตุ : ข้อมูลการตรวจวัดแสดงในภาคผนวก ค คุณภาพอากาศในบรรยากาศโดยทั่วไป

ที่มา : ⁽¹⁾ มาตรฐานตามประกาศคณะกรรมการสิ่งแวดล้อมแห่งชาติ ฉบับที่ 24 (พ.ศ.2547) เรื่อง กำหนดมาตรฐานคุณภาพอากาศ ในบรรยากาศโดยทั่วไป ประกาศ ณ วันที่ 9 สิงหาคม พ.ศ.2547

ตารางที่ 3-5 ผลการตรวจวัดปริมาณไนโตรเจนไดออกไซด์ในบรรยากาศ (NO₂) โครงการ THE STAGE mindscape RATCHADA - HUAIKHWANG (เดอะ สเตจ มายด์สเคป รัชดา - ห้วยขวาง)บริษัท เรียวพัธเนอรี่ ดีเวลลอปเม้นท์ จำกัด ระหว่างเดือนมกราคม - มิถุนายน พ.ศ.2566

จุดตรวจวัด	ครั้งที่	วันที่ตรวจวัด	ผลการตรวจวัด ปริมาณไนโตรเจนไดออกไซด์ (NO ₂)	
			ค่าเฉลี่ย 1 ชั่วโมง	
			(ppm)	(mg/m ³)
ภายในพื้นที่โครงการ	ครั้งที่ 1	13/04/01/2566	0.0050	0.0095
	ครั้งที่ 2	17-18/02/2566	0.0022	0.0042
	ครั้งที่ 3	17-18/03/2566	0.0016	0.0030
	ครั้งที่ 4	28-29/04/2566	0.0032	0.0060
	ครั้งที่ 5	05-06/05/2566	0.0033	0.0062
	ครั้งที่ 6	23-24/06/2566	0.0042	0.0078
ภายในพื้นที่โรงเรียนเตรียม อุดมศึกษาพัฒนาการ รัช ดา	ครั้งที่ 1	13/04/01/2566	0.0030	0.0056
	ครั้งที่ 2	17-18/02/2566	0.0054	0.0102
	ครั้งที่ 3	17-18/03/2566	0.0029	0.0054
	ครั้งที่ 4	28-29/04/2566	0.0022	0.0041
	ครั้งที่ 5	05-06/05/2566	0.0024	0.0044
	ครั้งที่ 6	23-24/06/2566	0.0025	0.0047
มาตรฐาน ⁽¹⁾			0.17	0.32

หมายเหตุ : ข้อมูลการตรวจวัดแสดงในภาคผนวก ค คุณภาพอากาศในบรรยากาศโดยทั่วไป (ระยะก่อสร้าง)

ที่มา : ⁽¹⁾ ประกาศคณะกรรมการสิ่งแวดล้อมแห่งชาติ ฉบับที่ 33 (พ.ศ.2552) เรื่อง กำหนดมาตรฐานค่าก๊าซไนโตรเจนไดออกไซด์
ในบรรยากาศโดยทั่วไป ประกาศในราชกิจจานุเบกษา เล่ม 126 ตอนพิเศษ 114 ง ลงวันที่ 14 สิงหาคม 2552

ตารางที่ 3-6 ผลการตรวจวัดปริมาณซัลเฟอร์ไดออกไซด์ในบรรยากาศ (SO_2) โครงการ THE STAGE mindscape RATCHADA - HUAIKHWANG (เดอะ สเตจ มายด์สเคป รัชดา - ห้วยขวาง) บริษัท เรียวพัธพาร์ตเนอร์ ดีเวลลอปเม้นท์ จำกัด ระหว่างเดือนมกราคม - มิถุนายน พ.ศ.2566

จุดตรวจวัด	ครั้งที่	วันที่ตรวจวัด	ผลการตรวจวัดปริมาณซัลเฟอร์ไดออกไซด์ (SO_2)			
			ค่าเฉลี่ย 1 ชั่วโมง		ค่าเฉลี่ย 24 ชั่วโมง	
			(ppm)	(mg/m^3)	(ppm)	(mg/m^3)
ภายในพื้นที่โครงการ	ครั้งที่ 1	13/04/01/2566	0.0057	0.0148	0.0040	0.0104
	ครั้งที่ 2	17-18/02/2566	0.0023	0.0060	0.0017	0.0045
	ครั้งที่ 3	17-18/03/2566	0.0146	0.0382	0.0139	0.0364
	ครั้งที่ 4	28-29/04/2566	0.0599	0.1567	0.0590	0.1543
	ครั้งที่ 5	05-06/05/2566	0.0222	0.0580	0.0217	0.0568
	ครั้งที่ 6	23-24/06/2566	0.0022	0.0057	0.0019	0.0050
ภายในพื้นที่โรงเรียนเตรียมอุดมศึกษาพัฒนาการ รัชดา	ครั้งที่ 1	13/04/01/2566	0.0080	0.0211	0.0076	0.0199
	ครั้งที่ 2	17-18/02/2566	0.0134	0.0350	0.0087	0.0227
	ครั้งที่ 3	17-18/03/2566	0.0069	0.0181	0.0060	0.0158
	ครั้งที่ 4	28-29/04/2566	0.0224	0.0587	0.0215	0.0564
	ครั้งที่ 5	05-06/05/2566	0.0609	0.1595	0.0605	0.1584
	ครั้งที่ 6	23-24/06/2566	0.0122	0.0319	0.0105	0.0275
มาตรฐาน			0.30 ⁽¹⁾	0.78 ⁽¹⁾	0.12 ⁽²⁾	0.30 ⁽²⁾

หมายเหตุ : ข้อมูลการตรวจวัดแสดงในภาคผนวก ค คุณภาพอากาศในบรรยากาศโดยทั่วไป (ระยะก่อสร้าง)

- ที่มา : ⁽¹⁾ ประกาศคณะกรรมการสิ่งแวดล้อมแห่งชาติ ฉบับที่ 21 (พ.ศ.2544) เรื่อง กำหนดมาตรฐานค่าก๊าซซัลเฟอร์ไดออกไซด์ในบรรยากาศทั่วไปในเวลา 1 ชั่วโมง ประกาศในราชกิจจานุเบกษา เล่ม 118 ตอนพิเศษ 39ง ลงวันที่ 30 เมษายน 2544
- ⁽²⁾ มาตรฐานตามประกาศคณะกรรมการสิ่งแวดล้อมแห่งชาติ ฉบับที่ 24 (พ.ศ.2547) เรื่อง กำหนดมาตรฐานคุณภาพอากาศในบรรยากาศโดยทั่วไป ประกาศ ณ วันที่ 9 สิงหาคม พ.ศ.2547

ตารางที่ 3-7 ผลการตรวจวัดปริมาณคาร์บอนมอนอกไซด์ในบรรยากาศ (CO) โครงการ THE STAGE mindscape RATCHADA - HUAIKHWANG (เดอะ สเตจ มายด์สเคป รัชดา - ห้วยขวาง)

บริษัท เรย์ลพาร์ทเนอร์ ดีเวลลอปเม้นท์ จำกัด ระหว่างเดือนมกราคม - มิถุนายน พ.ศ.2566

จุดตรวจวัด	ครั้งที่	วันที่ตรวจวัด	ผลการตรวจวัดปริมาณคาร์บอนมอนอกไซด์ (CO)			
			ค่าเฉลี่ย 1 ชั่วโมง		ค่าเฉลี่ย 8 ชั่วโมง	
			(ppm)	(mg/m ³)	(ppm)	(mg/m ³)
ภายในพื้นที่โครงการ	ครั้งที่ 1	13/04/01/2566	6.5920	7.5518	5.9609	6.8288
	ครั้งที่ 2	17-18/02/2566	7.2330	8.2861	6.4453	7.3838
	ครั้งที่ 3	17-18/03/2566	2.9370	3.3646	2.5502	2.9215
	ครั้งที่ 4	28-29/04/2566	2.9051	3.3281	2.7603	3.1622
	ครั้งที่ 5	05-06/05/2566	7.2760	8.3354	6.2974	7.2144
	ครั้งที่ 6	23-24/06/2566	2.8538	3.2693	2.7430	3.1423
ภายในพื้นที่โรงเรียนเตรียมอุดมศึกษาพัฒนาการ รัชดา	ครั้งที่ 1	13/04/01/2566	2.2370	2.5627	1.9121	2.1905
	ครั้งที่ 2	17-18/02/2566	7.2520	8.3079	7.0088	8.0293
	ครั้งที่ 3	17-18/03/2566	4.4500	5.0979	2.7936	3.2003
	ครั้งที่ 4	28-29/04/2566	5.5090	6.3111	4.7017	5.3862
	ครั้งที่ 5	05-06/05/2566	4.7660	5.4599	3.0788	3.5271
	ครั้งที่ 6	23-24/06/2566	1.5790	1.8089	1.2609	1.4445
มาตรฐาน			30.0	34.20	9.0	10.26

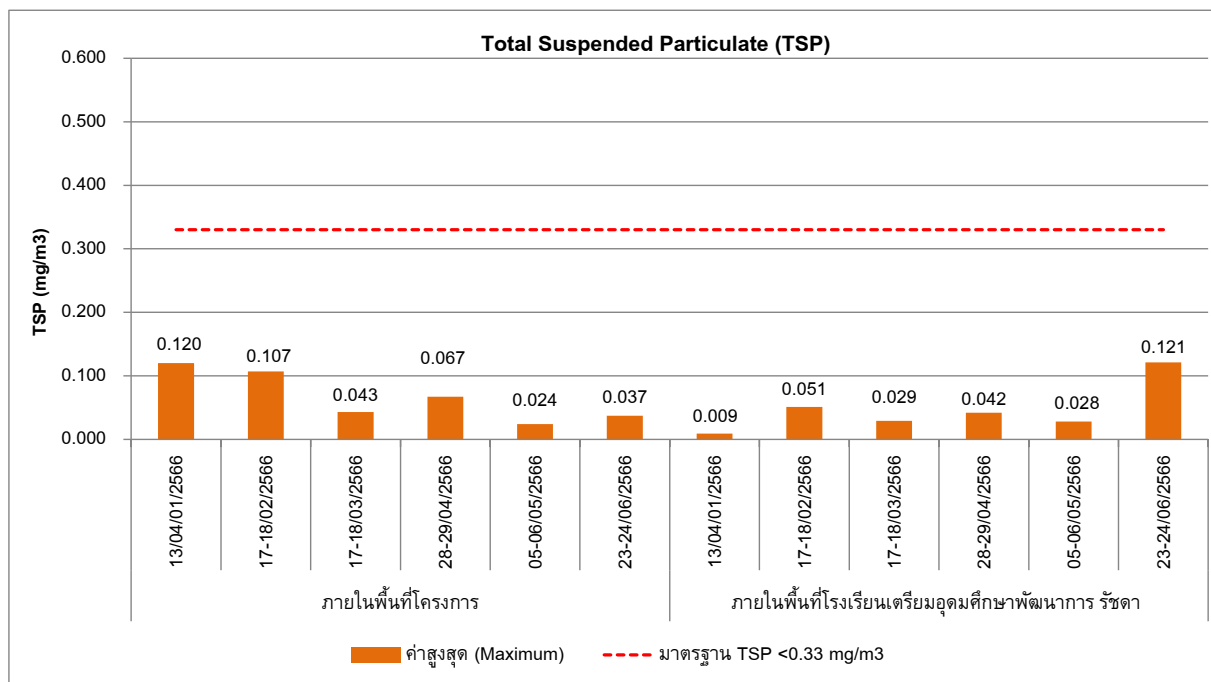
หมายเหตุ : ข้อมูลการตรวจวัดแสดงในภาคผนวก ค คุณภาพอากาศในบรรยากาศโดยทั่วไป (ระยะก่อสร้าง)

ที่มา : ประกาศคณะกรรมการสิ่งแวดล้อมแห่งชาติ ฉบับที่ 10 (พ.ศ.2538) ออกตามความในพระราชบัญญัติส่งเสริมและรักษาคุณภาพสิ่งแวดล้อมแห่งชาติ พ.ศ.2535 เรื่อง กำหนดมาตรฐานคุณภาพอากาศในบรรยากาศโดยทั่วไป ประกาศ ณ วันที่ 17 เมษายนพ.ศ.2538 ตีพิมพ์ในราชกิจจานุเบกษา เล่ม 112 ตอนที่ 42ง วันที่ 25 พฤษภาคม 2538

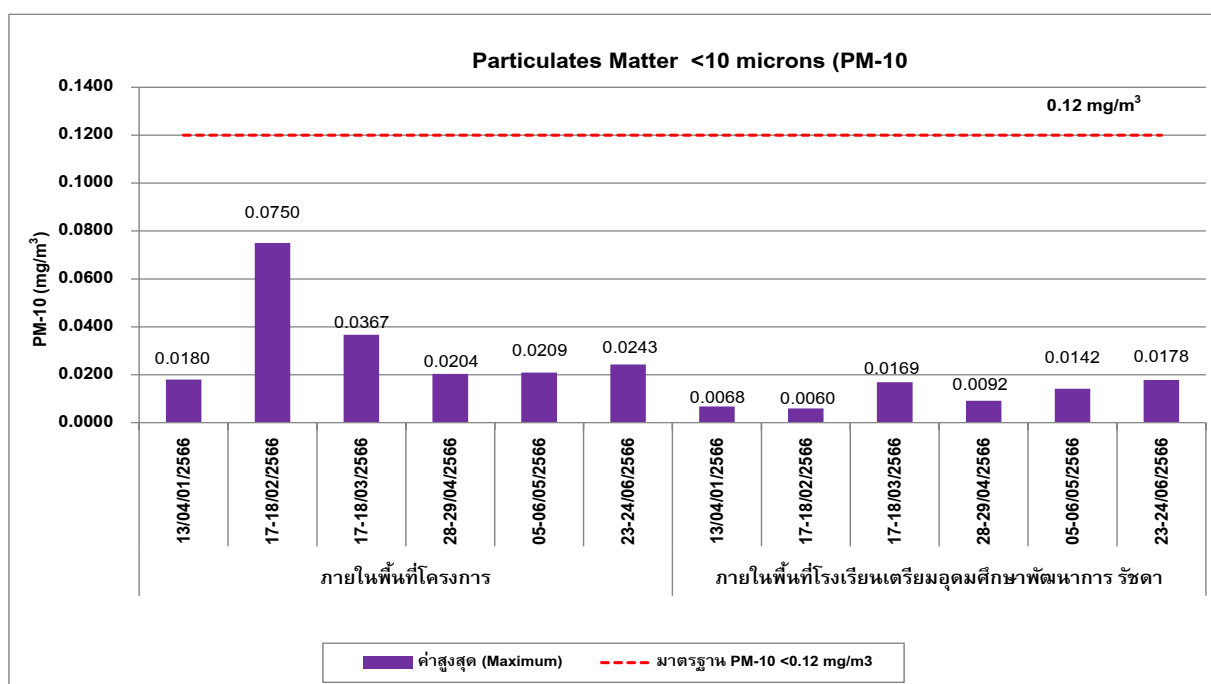
ตารางที่ 3-8 ผลการตรวจวัดปริมาณไฮโดรคาร์บอนรวมทั้งหมด (THC) โครงการ THE STAGE mindscape RATCHADA - HUAIKHWANG (เดอะ สเตจ มายด์สเคป รัชดา - ห้วยขวาง) บริษัท เรียวพัธเนอร์ ดีเวลลอปเม้นท์ จำกัด ระยะก่อสร้าง ระหว่างเดือนมกราคม – มิถุนายน พ.ศ.2566

จุดตรวจวัด	ครั้งที่	วันที่ตรวจวัด	หน่วย	ผลการตรวจวัด
				Total Hydrocarbon (THC) (ppm)
ภายในพื้นที่โครงการ	ครั้งที่ 1	13/04/01/2566	ppm	4.37
	ครั้งที่ 2	17-18/02/2566	ppm	4.28
	ครั้งที่ 3	17-18/03/2566	ppm	4.28
	ครั้งที่ 4	28-29/04/2566	ppm	4.21
	ครั้งที่ 5	05-06/05/2566	ppm	4.47
	ครั้งที่ 6	23-24/06/2566	ppm	4.02
ภายในพื้นที่โรงเรียนเตรียมอุดมศึกษาพัฒนาการ รัชดา	ครั้งที่ 1	13/04/01/2566	ppm	4.45
	ครั้งที่ 2	17-18/02/2566	ppm	4.61
	ครั้งที่ 3	17-18/03/2566	ppm	4.61
	ครั้งที่ 4	28-29/04/2566	ppm	4.42
	ครั้งที่ 5	05-06/05/2566	ppm	4.23
	ครั้งที่ 6	23-24/06/2566	ppm	4.14

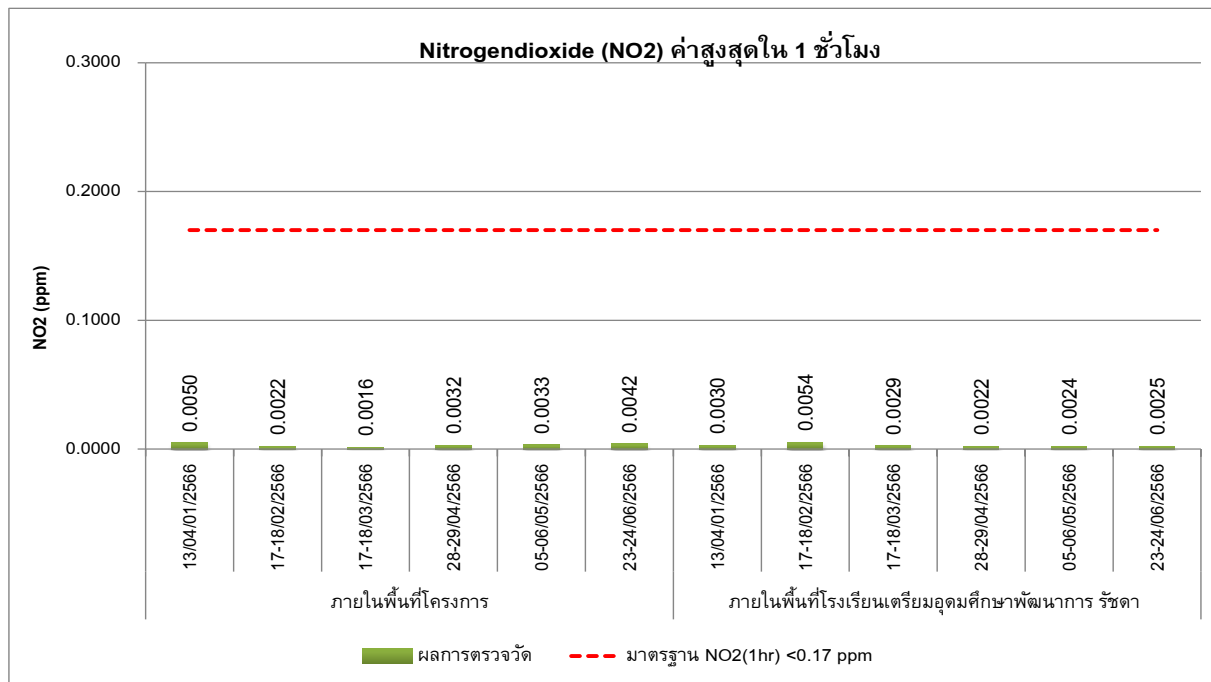
หมายเหตุ : ข้อมูลการตรวจวัดแสดงในภาคผนวก ค คุณภาพอากาศในบรรยากาศโดยทั่วไป (ระยะก่อสร้าง)
ปริมาณไฮโดรคาร์บอนรวมทั้งหมด (THC) ในบรรยากาศ ไม่มีมาตรฐานเปรียบเทียบ



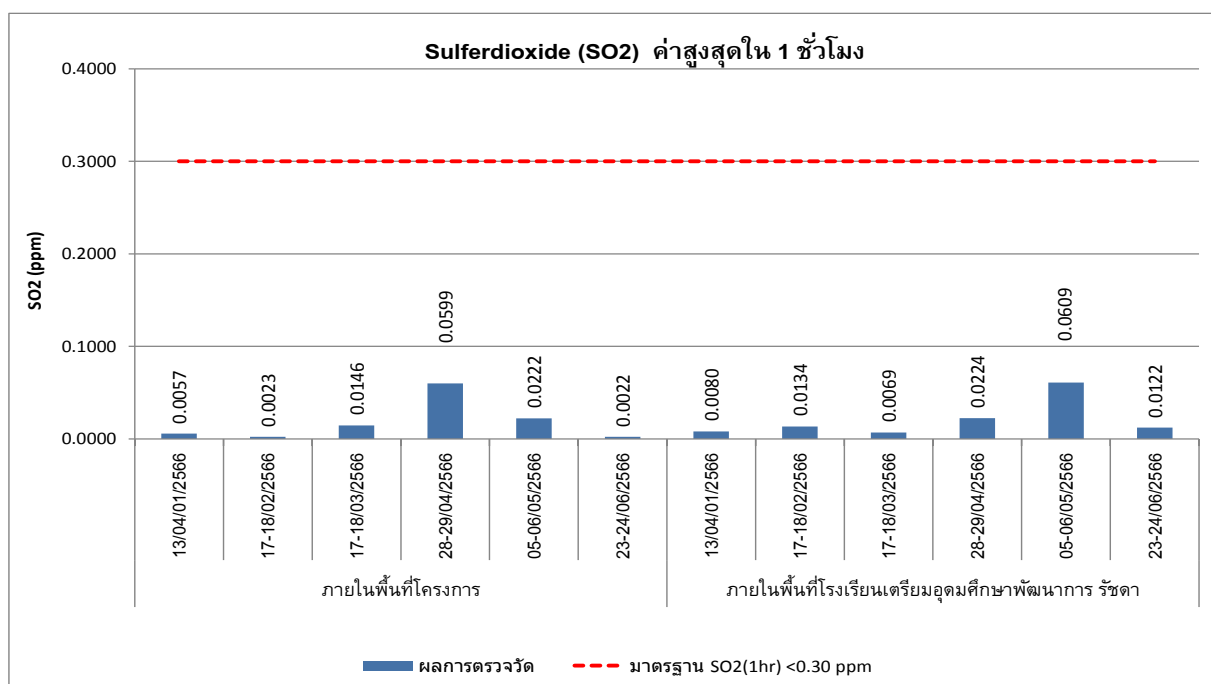
กราฟที่ 3.5-1 ผลการตรวจวัดฝุ่นละอองรวม หรือฝุ่นละอองขนาดไม่เกิน 100 ไมครอน (TSP)
(ระยะก่อสร้าง) ระหว่างเดือนมกราคม - มิถุนายน พ.ศ.2566



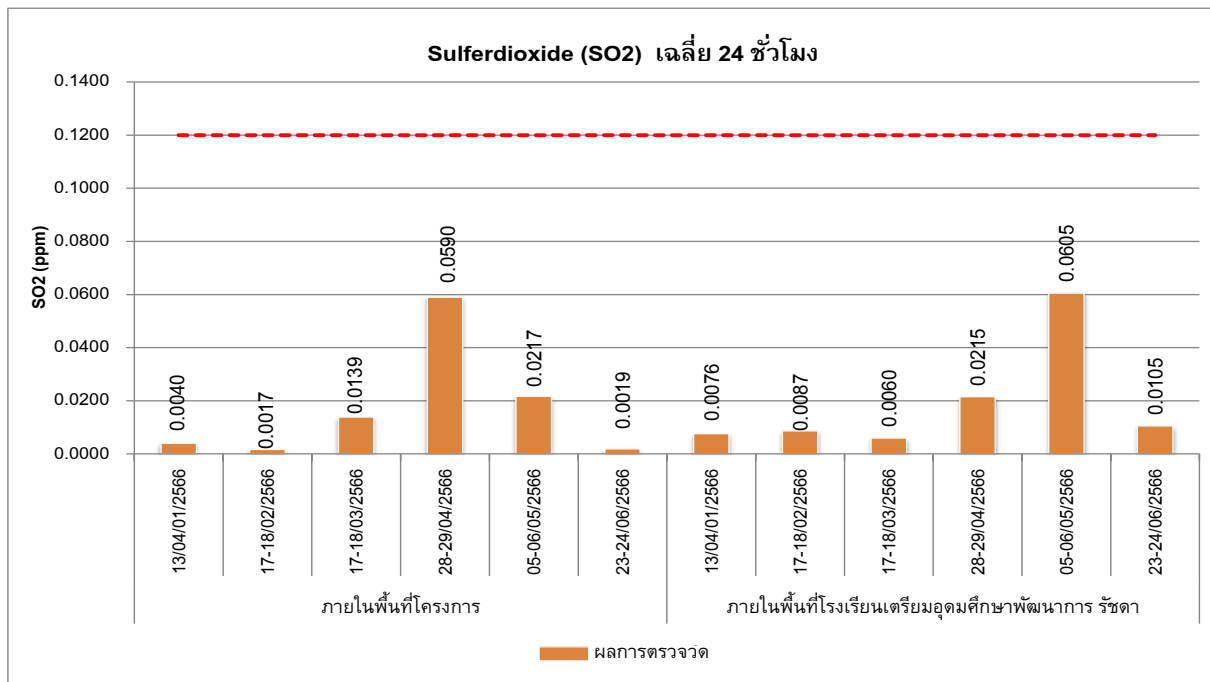
กราฟที่ 3.5-2 ผลการตรวจวัดฝุ่นละอองขนาดไม่เกิน 10 ไมครอน (PM-10) (ระยะก่อสร้าง)
ระหว่างเดือนมกราคม - มิถุนายน พ.ศ.2566



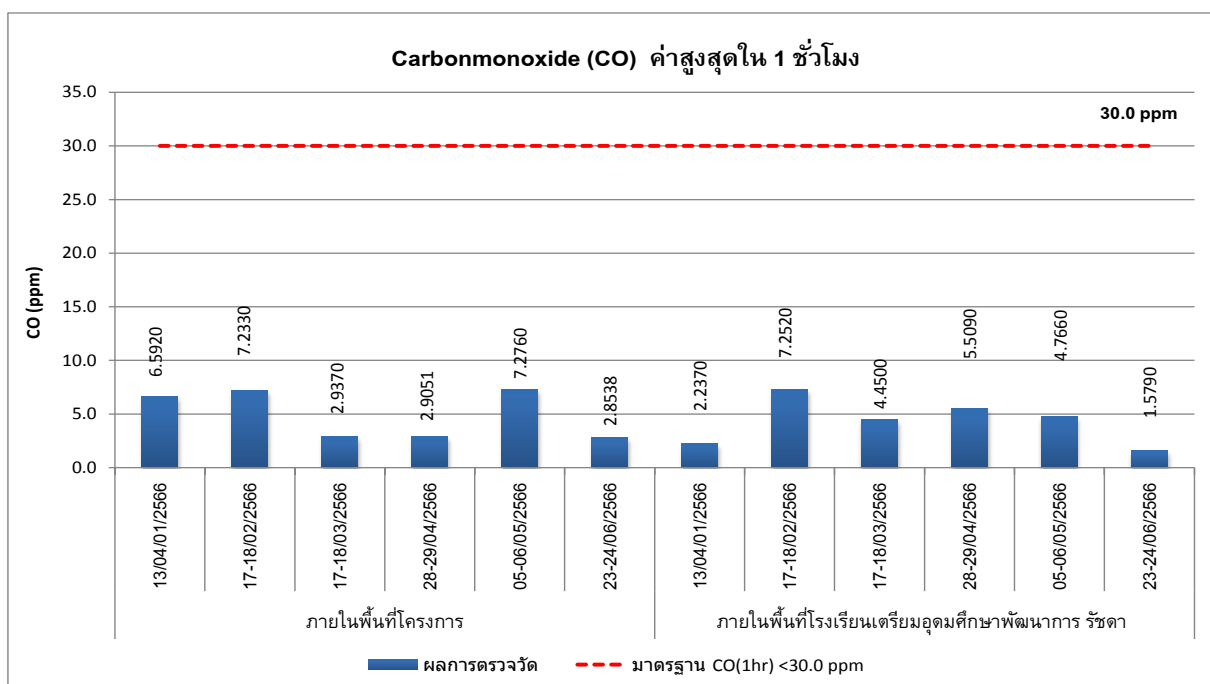
กราฟที่ 3.5-3 ผลการตรวจวัดปริมาณไนโตรเจนไดออกไซด์ (NO₂) ค่าสูงสุดใน 1 ชั่วโมง ในบรรยากาศ (ระยะก่อสร้าง)
ระหว่างเดือนมกราคม - มิถุนายน พ.ศ.2566



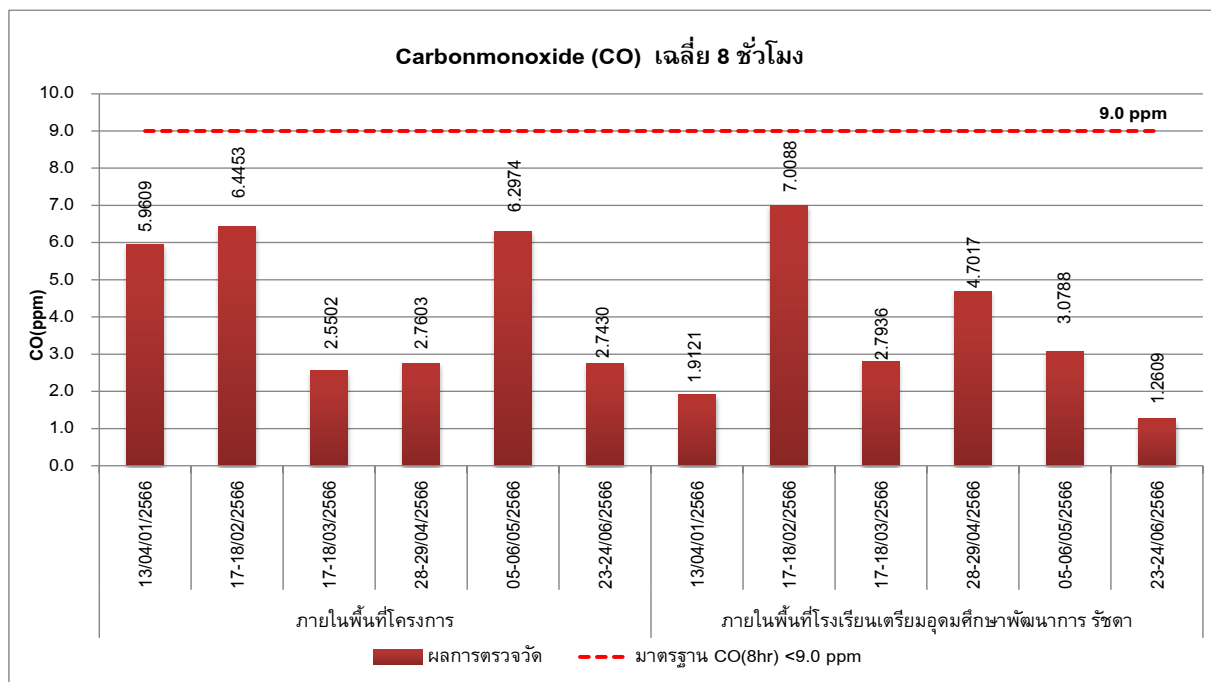
กราฟที่ 3.5-4 ผลการตรวจวัดปริมาณซัลเฟอร์ไดออกไซด์ (SO₂) ค่าสูงสุดใน 1 ชั่วโมง ในบรรยากาศ (ระยะก่อสร้าง)
ระหว่างเดือนมกราคม - มิถุนายน พ.ศ.2566



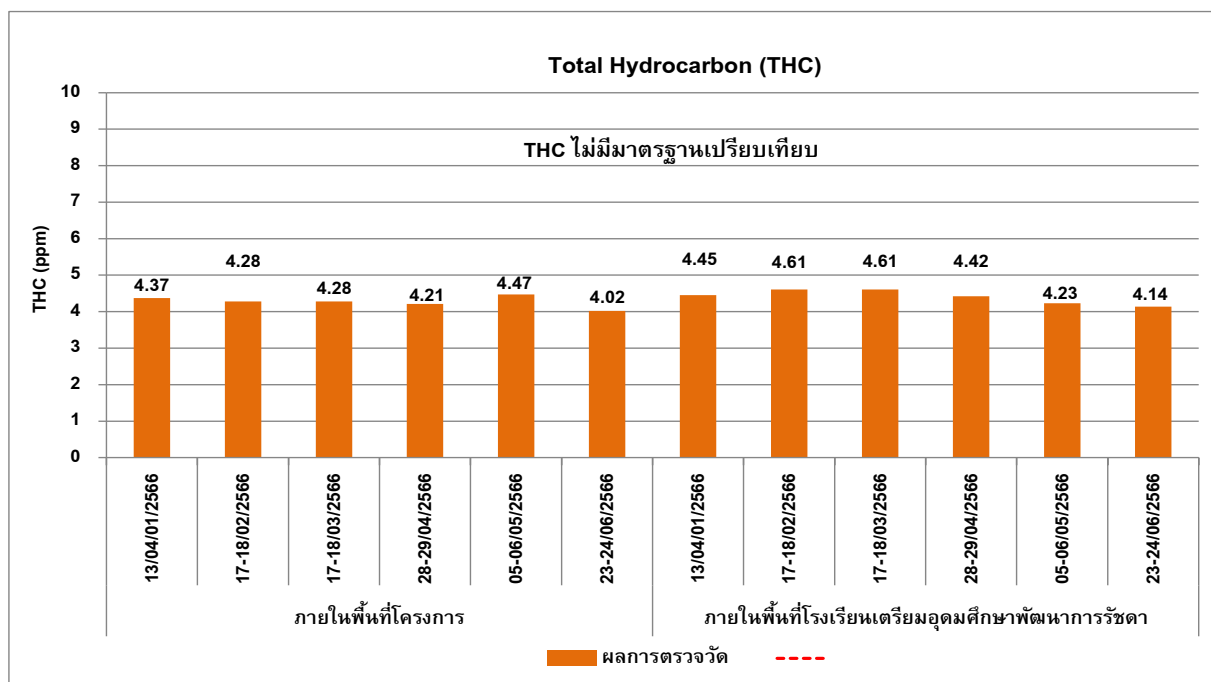
กราฟที่ 3.5-5 ผลการตรวจวัดปริมาณซัลเฟอร์ไดออกไซด์ (SO₂) เฉลี่ย 24 ชั่วโมง ในบรรยากาศ (ระยะก่อสร้าง)
ระหว่างเดือนมกราคม - มิถุนายน พ.ศ.2566



กราฟที่ 3.5-6 ผลการตรวจวัดปริมาณคาร์บอนมอนอกไซด์ (CO) ค่าสูงสุดใน 1 ชั่วโมง ในบรรยากาศ (ระยะก่อสร้าง)
ระหว่างเดือนมกราคม - มิถุนายน พ.ศ.2566



กราฟที่ 3.5-7 ผลการตรวจวัดปริมาณคาร์บอนมอนอกไซด์ (CO) เฉลี่ย 8 ชั่วโมง ในบรรยากาศ (ระยะก่อสร้าง)
ระหว่างเดือนมกราคม - มิถุนายน พ.ศ.2566



กราฟที่ 3.5-8 ผลการตรวจวัดปริมาณไฮโดรคาร์บอนรวมทั้งหมด (THC) ในบรรยากาศ (ระยะก่อสร้าง)
ระหว่างเดือนมกราคม - มิถุนายน พ.ศ.2566

3.5.2 ผลการตรวจวัดระดับเสียงโดยทั่วไป (Community Noise)

มาตรการกำหนดให้ดำเนินการตรวจวัดระดับเสียงโดยทั่วไป (Community Noise) โครงการ THE STAGE mindscape RATCHADA - HUAIKHWANG (เดอะ สเตจ มายด์สเคป รัชดา - ห้วยขวาง) บริษัท เรย์ลพาร์ทเนอร์ ดีเวลลอปเม้นท์ จำกัด ระหว่างเดือนมกราคม - มิถุนายน พ.ศ.2566 โดยทำการตรวจวัดจำนวน 2 สถานี คือ 1) ภายในพื้นที่โครงการ และ 2) ภายในพื้นที่โรงเรียนเตรียมอุดมศึกษาพัฒนาการ รัชดา ทำการตรวจวัดระดับเสียงเฉลี่ยโดยทั่วไป 24 ชั่วโมง (L_{eq} 24 hr) และระดับเสียงสูงสุด (L_{max}) ตรวจวัด 1 วันต่อเนื่องของทุกวันที่ทำการก่อสร้างเสาเข็มและฐานราก

เมื่อนำผลการตรวจวัดระดับเสียงเฉลี่ยโดยทั่วไป 24 ชั่วโมง (L_{eq} 24 hr) และระดับเสียงสูงสุด (L_{max}) เปรียบเทียบกับค่ามาตรฐานตามประกาศคณะกรรมการสิ่งแวดล้อมแห่งชาติ เรื่อง กำหนดมาตรฐานระดับเสียงโดยทั่วไป ฉบับที่ 15 (พ.ศ.2540) ประกาศ ณ วันที่ 12 มีนาคม พ.ศ.2540 พบว่า ภายในพื้นที่โครงการและภายในพื้นที่โรงเรียนเตรียมอุดมศึกษาพัฒนาการ รัชดา มีค่าอยู่ในเกณฑ์มาตรฐานทุกวันที่ทำการตรวจวัด

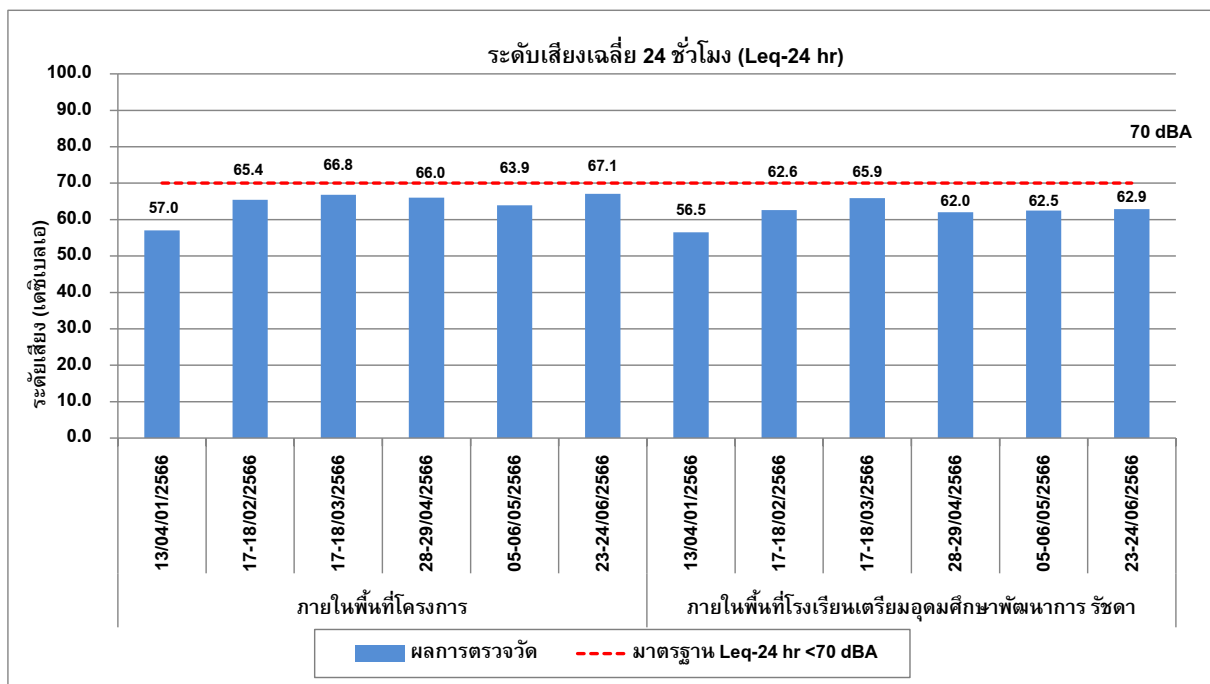
ตารางที่ 3-9 ผลการตรวจวัดระดับเสียงโดยทั่วไป (Community Noise) ภายในพื้นที่โครงการ โครงการ THE STAGE mindscape RATCHADA - HUAIKHWANG (เดอะ สเตจ มายด์สเคป รัชดา - ห้วยขวาง) บริษัท เรือลพาร์ทเนอร์ ดีเวลลอปเม้นท์ จำกัด ระหว่างเดือนมกราคม - มิถุนายน พ.ศ.2566

จุดตรวจวัด	ครั้งที่	วันที่ตรวจวัด	ผลการตรวจวัด / ภายในพื้นที่โครงการ	
			ระดับเสียงเฉลี่ย 24 ชั่วโมง ($L_{eq\ 24}$)	ระดับเสียงสูงสุด (L_{max})
ภายในพื้นที่โครงการ	ครั้งที่ 1	13/04/01/2566	57.0	89.5
	ครั้งที่ 2	17-18/02/2566	65.4	96.9
	ครั้งที่ 3	17-18/03/2566	66.8	94.8
	ครั้งที่ 4	28-29/04/2566	66.0	113.8
	ครั้งที่ 5	05-06/05/2566	63.9	86.5
	ครั้งที่ 6	23-24/06/2566	67.1	100.2
ภายในพื้นที่โรงเรียนเตรียมอุดมศึกษาพัฒนาการรัชดา	ครั้งที่ 1	13/04/01/2566	56.5	83.2
	ครั้งที่ 2	17-18/02/2566	62.6	86.0
	ครั้งที่ 3	17-18/03/2566	65.9	94.7
	ครั้งที่ 4	28-29/04/2566	62.0	81.2
	ครั้งที่ 5	05-06/05/2566	62.5	89.2
	ครั้งที่ 6	23-24/06/2566	62.9	95.1
มาตรฐาน ⁽¹⁾			70.0	115.0

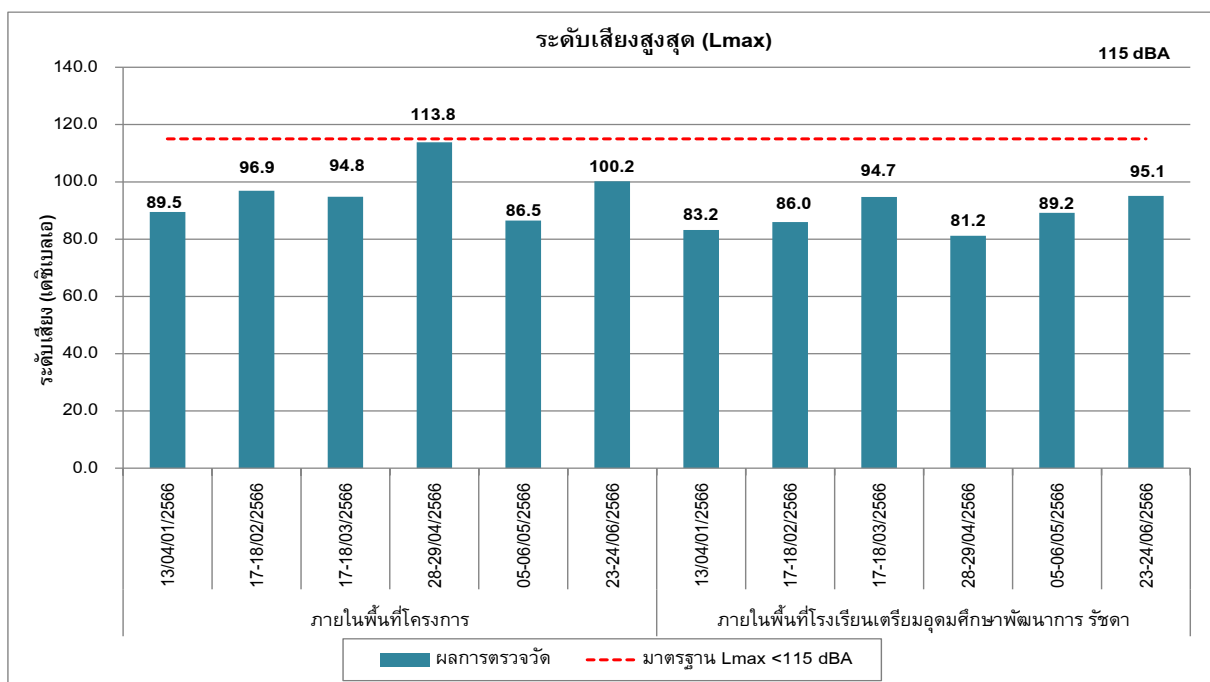
หมายเหตุ : ข้อมูลการตรวจวัดแสดงในภาคผนวก ค คุณภาพอากาศในบรรยากาศโดยทั่วไป (ระยะก่อสร้าง)

* ไม่ผ่านเกณฑ์มาตรฐาน

ที่มา : ⁽¹⁾ ประกาศคณะกรรมการสิ่งแวดล้อมแห่งชาติ เรื่อง กำหนดมาตรฐานระดับเสียงโดยทั่วไป ฉบับที่ 15 (พ.ศ.2540) ประกาศ ณ วันที่ 12 มีนาคม พ.ศ.2540 ตีพิมพ์ในราชกิจจานุเบกษา เล่ม 114 ตอนที่ 27ง วันที่ 3 เมษายน พ.ศ.2540



กราฟที่ 3.5-9 ผลการตรวจวัดระดับเสียงเฉลี่ยโดยทั่วไป 24 ชั่วโมง (L_{eq} 24 hr) (ระยะก่อสร้าง)
ระหว่างเดือนมกราคม - มิถุนายน พ.ศ.2566



กราฟที่ 3.5-10 ผลการตรวจวัดระดับเสียงสูงสุด (L_{max}) (ระยะก่อสร้าง)
ระหว่างเดือนมกราคม - มิถุนายน พ.ศ.2566

3.5.3 ผลการตรวจวัดระดับเสียงรบกวน (Annoyance Noise)

ผลการตรวจวัดระดับเสียงรบกวน (Annoyance Noise) โครงการ THE STAGE mindscape RATCHADA - HUAIKHWANG (เดอะ สเตจ มายด์สเคป รัชดา - ห้วยขวาง) / บริษัท เรียวพัธพาร์ทเนอร์ ดีเวลลอปเม้นท์ จำกัด ระหว่างเดือนมกราคม – มิถุนายน พ.ศ.2566 ให้ทำการตรวจวัดจำนวน 2 สถานี คือ 1) ภายในพื้นที่โครงการ และ 2) ภายในพื้นที่โรงเรียนเตรียมอุดมศึกษาพัฒนาการ รัชดา

เมื่อนำผลการตรวจวัดระดับเสียงรบกวน (Annoyance Noise) เปรียบเทียบค่ามาตรฐานตามประกาศคณะกรรมการควบคุมมลพิษ เรื่อง วิธีการตรวจวัดระดับเสียงพื้นฐาน ระดับเสียงขณะไม่มีการรบกวน อ้างอิงประกาศคณะกรรมการสิ่งแวดล้อมแห่งชาติ ฉบับที่ 29 (พ.ศ.2550) แต่ตามประกาศคณะกรรมการสิ่งแวดล้อมแห่งชาติ ฉบับที่ 29 (พ.ศ.2550) เรื่อง ค่าระดับเสียงรบกวน ประกาศ ณ วันที่ 29 มิถุนายน พ.ศ.2550 พบว่า มีค่าอยู่ในเกณฑ์มาตรฐานกำหนด

ตารางที่ 3-10 ผลการตรวจวัดระดับเสียงรบกวน(Annoyance Noise) ภายในพื้นที่โครงการ โครงการ THE STAGE mindscape RATCHADA - HUAIKHWANG (เดอะ สเตจ มายด์สเคป รัชดา - ห้วยขวาง) / บริษัท เรียลพาร์ทเนอร์ ดีเวลลอปเม้นท์ จำกัด ระหว่างเดือนมกราคม - มิถุนายน พ.ศ.2566

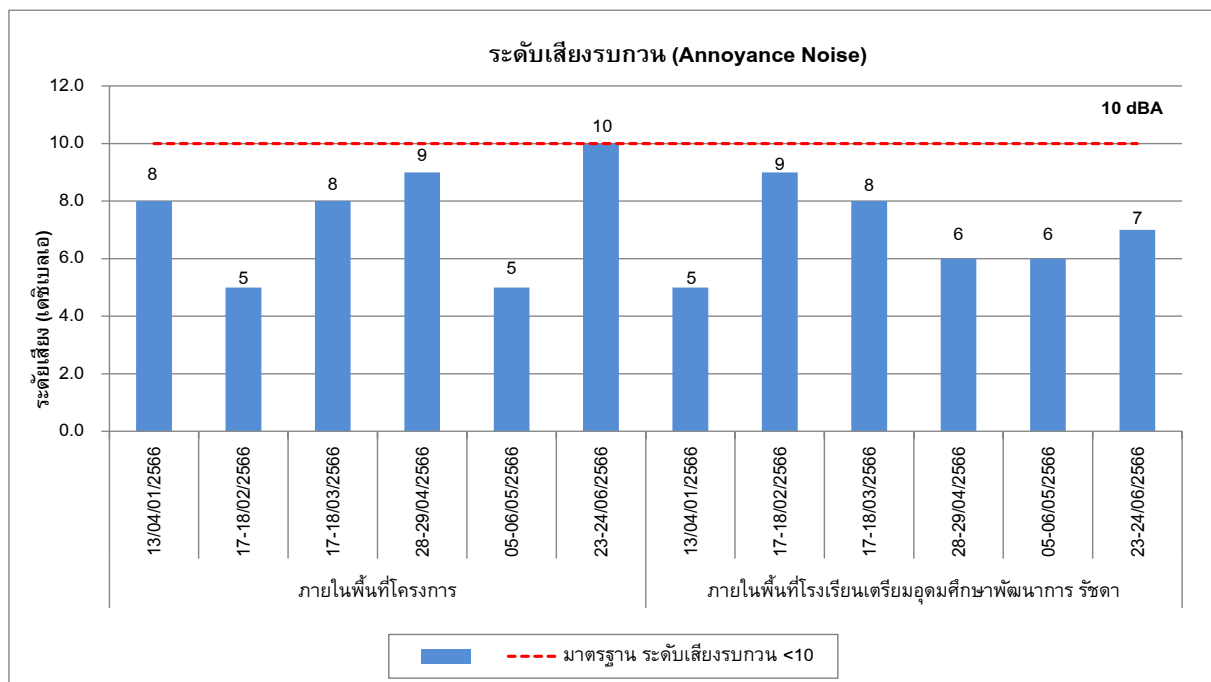
จุดตรวจวัด	ครั้งที่	วันที่ตรวจวัด	ผลการตรวจวัด (db(A))		
			เสียงขณะมีการรบกวน*	ระดับเสียงพื้นฐาน	ค่าระดับการรบกวน
ภายในพื้นที่โครงการ	ครั้งที่ 1	13/04/01/2566	64	56	8
	ครั้งที่ 2	17-18/02/2566	69	64	5
	ครั้งที่ 3	17-18/03/2566	72	64	8
	ครั้งที่ 4	28-29/04/2566	71	62	9
	ครั้งที่ 5	05-06/05/2566	68	63	5
	ครั้งที่ 6	23-24/06/2566	71	61	10
ภายในพื้นที่โรงเรียนเตรียมอุดมศึกษาพัฒนาการ รัชดา	ครั้งที่ 1	13/04/01/2566	60	55	5
	ครั้งที่ 2	17-18/02/2566	70	61	9
	ครั้งที่ 3	17-18/03/2566	70	62	8
	ครั้งที่ 4	28-29/04/2566	66	60	6
	ครั้งที่ 5	05-06/05/2566	66	60	6
	ครั้งที่ 6	23-24/06/2566	69	62	7
มาตรฐานค่าระดับการรบกวน					10

มาตรฐาน : ⁽¹⁾ ประกาศคณะกรรมการสิ่งแวดล้อมแห่งชาติ ฉบับที่ 29 (พ.ศ.2550) (ค.ศ.2007) เรื่อง ค่าระดับเสียงรบกวน

⁽²⁾ ประกาศคณะกรรมการควบคุมมลพิษ ลงวันที่ 21 กันยายน พ.ศ. 2565 ซึ่งประกาศในราชกิจจานุเบกษา เล่มที่ 139, พิเศษ ตอนที่ 266 ง

ลงวันที่ 11 กันยายน พ.ศ. 2565

$$* L_{Aeq,T} = [10 \log_{10}(10^{0.1 L_{Aeq,T_1}} + 10^{0.1 L_{Aeq,T_2}})] + 10 \log_{10}(T)$$



กราฟที่ 3.5-11 ผลการตรวจวัดระดับเสียงรบกวน (Annoyance Noise) (ระยะก่อสร้าง)

ระหว่างเดือนมกราคม - มิถุนายน พ.ศ.2566

3.5.4 ผลการตรวจวัดค่าความสั่นสะเทือน (Vibration)

มาตรการกำหนดให้ดำเนินการตรวจวัดค่าความสั่นสะเทือน (Vibration) โครงการ THE STAGE mindscape RATCHADA - HUAIKHWANG (เดอะ สเตจ มายด์สเคป รัชดา - ห้วยขวาง) บริษัท เรย์ลพาร์ทเนอร์ ดีเวลลอปเม้นท์ จำกัด ระหว่างเดือนมกราคม - มิถุนายน พ.ศ.2566 โดยทำการตรวจวัดจำนวน 2 สถานี คือ 1) ภายในพื้นที่โครงการ และ 2) ภายในพื้นที่โรงเรียนเตรียมอุดมศึกษาพัฒนาการ รัชดา ทำการตรวจวัดระดับความเร็วอนุภาคสูงสุด (PPV) และความถี่ (Frequency) ตรวจวัด 1 วันต่อเนื่องของทุกวันที่ทำการก่อสร้างเสาเข็มและฐานราก

เมื่อนำผลการตรวจวัดค่าความสั่นสะเทือนเปรียบเทียบกับมาตรฐานตามประกาศคณะกรรมการสิ่งแวดล้อมแห่งชาติ ฉบับที่ 37 (พ.ศ.2553), อาคารประเภทที่ 2 ครอบคลุมถึงอาคารชุดตามกฎหมายว่าด้วยอาคารชุด และอาคารที่ใช้เป็นโรงเรียนของทางราชการและมาตรฐานแรงสั่นสะเทือนสำหรับอาคารที่ไวต่อผลกระทบตามมาตรฐานประเทศไทย อย.รณ. DIN 45669-1 พบว่า ผลการตรวจวัดมีค่าความสั่นสะเทือนอยู่ในเกณฑ์มาตรฐานกำหนด

ตารางที่ 3-11 ผลการตรวจวัดค่าความสั่นสะเทือน (Vibration) ภายในพื้นที่โครงการ โครงการ THE STAGE mindscape RATCHADA - HUAIKHWANG (เดอะ สเตจ มายด์สเคป รัชดา - ห้วยขวาง)บริษัท เรียวพัธพาร์ทเนอร์ ดีเวลลอปเม้นท์ จำกัด ระหว่างเดือนมกราคม – มิถุนายน พ.ศ.2566

จุดตรวจวัด	ครั้งที่	วันที่ตรวจวัด	แนวขวาง		แนวตั้ง		แนวนอน		มาตรฐาน อาคาร ประเภท 2 ^{1/}
			ความถี่ (เฮิรต)	อนุภาคสูงสุด (มิลลิเมตรต่อวินาที)	ความถี่ (เฮิรต)	อนุภาคสูงสุด (มิลลิเมตรต่อวินาที)	ความถี่ (เฮิรต)	อนุภาคสูงสุด (มิลลิเมตรต่อวินาที)	
ภายในพื้นที่โครงการ	ครั้งที่ 1	13/04/01/2566	3.5	0.087	3.2	1.592*	3.4	0.150	5.0
	ครั้งที่ 2	17-18/02/2566	3.2	0.244	3.4	2.451*	4.2	0.142	5.0
	ครั้งที่ 3	17-18/03/2566	2.0	3.563*	6.9	1.537	1.1	3.436	5.0
	ครั้งที่ 4	28-29/04/2566	36.6	0.118	42.7	2.325*	42.7	0.221	13.2
	ครั้งที่ 5	05-06/05/2566	3.9	0.173	4.0	0.552*	3.7	0.221	5.0
	ครั้งที่ 6	23-24/06/2566	51.2	1.766	39.4	1.222	32.0	2.160*	10.5
ภายในพื้นที่โรงเรียนเตรียมอุดมศึกษาพัฒนาการ รัชดา	ครั้งที่ 1	13/04/01/2566	-	< 0.500	-	< 0.500	-	< 0.500	5.0
	ครั้งที่ 2	17-18/02/2566	56.9	0.607	13.8	1.324*	73.1	0.701	6.0
	ครั้งที่ 3	17-18/03/2566	-	< 0.500	-	< 0.500	-	< 0.500	5.0
	ครั้งที่ 4	28-29/04/2566	-	< 0.500	-	< 0.500	-	< 0.500	5.0
	ครั้งที่ 5	05-06/05/2566	39.4	1.592*	64.0	0.954	46.6	0.843	12.4
	ครั้งที่ 6	23-24/06/2566	21.3	0.158	11.4	0.804*	2.0	0.315	5.4

ที่มา : ⁽¹⁾ ประกาศคณะกรรมการสิ่งแวดล้อมแห่งชาติ เรื่อง กำหนดมาตรฐานความสั่นสะเทือนเพื่อป้องกันผลกระทบต่ออาคาร พ.ศ. 2553 ประกาศ ณ วันที่ 26 เมษายน 2553 ตีพิมพ์ในราชกิจจานุเบกษา ฉบับที่ 37 เล่มที่ 127 ตอนพิเศษ 69 ง วันที่ 2 มิถุนายน พ.ศ.2553, มาตรฐานอาคารประเภทที่ 2
: - = ไม่สามารถระบุความถี่ที่เกิดขึ้นได้
: Trigger Source, Geo 0.500 mm/s (เริ่มทำการบันทึกค่าระดับความสั่นสะเทือนเมื่อความเร็วอนุภาค(Peak Particle Velocity,PPV) มีค่าตั้งแต่ 0.500 mm/s ขึ้นไป)
หมายเหตุ : * หมายถึง ความเร็วอนุภาคสูงสุดที่นำมาเปรียบเทียบกับค่ามาตรฐานฯ ; ✓ = ผ่านเกณฑ์มาตรฐาน , ✗ = ไม่ผ่านเกณฑ์มาตรฐาน
ข้อมูลผลการตรวจวัดแสดงในภาคผนวก ก ค่าความสั่นสะเทือน

3.5.5 ผลการตรวจวัดคุณภาพน้ำทิ้ง (Waste Water Quality)

มาตรการกำหนดได้ดำเนินการตรวจวัดคุณภาพน้ำทิ้ง (Waste Water Quality) โครงการ THE STAGE mindscape RATCHADA - HUAIKHWANG (เดอะ สเตจ มายด์สเคป รัชดา - ห้วยขวาง) บริษัท เรียวพาร์ทเนอร์ ดีเวลลอปเม้นท์ จำกัด แต่ทั้งนี้ทางโครงการได้เล็งเห็นถึงความสำคัญจึงได้ดำเนินการตรวจวัดคุณภาพน้ำทิ้ง ระหว่างเดือนมกราคม – มิถุนายน พ.ศ.2566 ในบริเวณบ่อกักน้ำสุดท้ายก่อนระบายออกสู่ท่อระบายน้ำริมถนนสามเสนบริเวณด้านหน้าโครงการ โดยทำการตรวจวัดค่าความเป็นกรด-ด่าง (pH) ปริมาณบีโอดี (Biochemical Oxygen Demand; BOD) สารแขวนลอย (Suspended Solids) สารที่ละลายได้ทั้งหมด (Total Dissolved Solids; TDS) ตะกอนหนัก (Settleable Solids) ซัลไฟด์ (Sulfide) ทีเคเอ็น (Total Kjeldahl Nitrogen; TKN) และน้ำมันและไขมัน (Oil & Grease) ดำเนินการตรวจวัด 1 ครั้งต่อเดือน

เมื่อนำผลการตรวจวัดคุณภาพน้ำทิ้ง (Waste Water Quality) เปรียบเทียบกับมาตรฐานตามประกาศกระทรวงทรัพยากรธรรมชาติและสิ่งแวดล้อม เรื่อง กำหนดมาตรฐานควบคุมการระบายน้ำทิ้งจากอาคารบางประเภทและบางขนาด ลงวันที่ 7 พฤศจิกายน 2548 อาคารที่ทำการประเภท ก พบว่า มีค่าอยู่ในเกณฑ์มาตรฐาน

ตารางที่ 3-12 ผลการตรวจวัดคุณภาพน้ำทิ้ง (Waste Water Quality) บ่อพักน้ำสุดท้ายก่อนระบายออกสู่ท่อระบายน้ำริมถนนซอยประชาราษฎร์บำเพ็ญ โครงการ THE STAGE mindscape RATCHADA - HUAIKHWANG (เดอะ สเตจ มายด์สเคป รัชดา - ห้วยขวาง) บริษัท เรียวพัอร์ทเนอร์ ดีเวลลอปเม้นท์ จำกัด ระหว่างเดือนมกราคม – มิถุนายน พ.ศ.2566

ดัชนีการตรวจวัด	หน่วย	ผลวิเคราะห์			มาตรฐาน ⁽¹⁾
		วันที่เก็บตัวอย่าง			
		14/01/2566	18/02/2566	18/03/2566	
pH at 25 °C	-	8.7	8.5	8.3	5.0-9.0 ⁽¹⁾
Biochemical Oxygen Demand	mg/L	6.4	6.8	7.4	≤ 20 ⁽¹⁾
Total Suspended Solids	mg/L	18	16	18	≤ 30 ⁽¹⁾
Total Dissolved Solids*	mg/L	560	548	592	-
Oil & Grease	mg/L	<1.0	<1.0	<1.0	≤ 20 ⁽¹⁾
Total Kjeldahl Nitrogen	mg/L	8.2	8.6	10.4	≤ 35 ⁽¹⁾
Sulfide	mg/L	<1.0	<1.0	<1.0	≤ 1.0 ⁽¹⁾
Settleable Solids	mg/L	<0.5	<0.5	<0.5	≤ 0.5 ⁽¹⁾

หมายเหตุ : ข้อมูลการตรวจวัดแสดงในภาคผนวก ค คุณภาพน้ำทิ้ง (ระยะก่อสร้าง)

ที่มา : ⁽¹⁾ Method Based on Standard Method for the Examination of Water and Wastewater, APHA, AWWA, WEF 22nd Edition 2012

ประกาศกระทรวงทรัพยากรธรรมชาติและสิ่งแวดล้อม เรื่อง กำหนดมาตรฐานควบคุมการระบายน้ำทิ้งจากอาคารบางประเภทและบางขนาด ลงวันที่ 7 พฤศจิกายน 2548 ประกาศในราชกิจจานุเบกษาเล่มที่ 122 ตอนที่ 125 ง วันที่ 29 ธันวาคม 2548, อาคารที่ทำการประเภท ก

* ปริมาณสารละลายได้ทั้งหมด (Total Dissolved Solids) ต้องมีค่าเพิ่มขึ้นจากปริมาณสารละลายในน้ำใช้ตามปกติไม่เกิน 500 มิลลิกรัมต่อลิตร ค่าที่เพิ่มขึ้นจากปริมาณสารละลายในน้ำใช้ตามปกติ, ประจำเดือนมกราคม พ.ศ.2566 เท่ากับ 776 mg/L, เดือนกุมภาพันธ์ พ.ศ.2566 เท่ากับ 740 mg/L, เดือนมีนาคม พ.ศ.2566 เท่ากับ 720 mg/L, เดือนเมษายน พ.ศ.2566 เท่ากับ 662 mg/L, เดือนพฤษภาคม พ.ศ.2566 เท่ากับ 656 mg/L และเดือนมิถุนายน พ.ศ.2566 เท่ากับ 662 mg/L

ตารางที่ 3-12(ต่อ)ผลการตรวจวัดคุณภาพน้ำทิ้ง (Waste Water Quality) บ่อพักน้ำสุดท้ายก่อนระบายออกสู่ท่อระบายน้ำริมถนนซอยประชาราษฎร์บำรุง เขต 1 โครงการ THE STAGE mindscape RATCHADA - HUAIKHWANG (เดอะ สเตจ มายด์สเคป รัชดา - ห้วยขวาง) บริษัท เรียวพัธพาร์ทเนอร์ ดีเวลลอปเม้นท์ จำกัด
ระหว่างเดือนมกราคม - มิถุนายน พ.ศ.2566

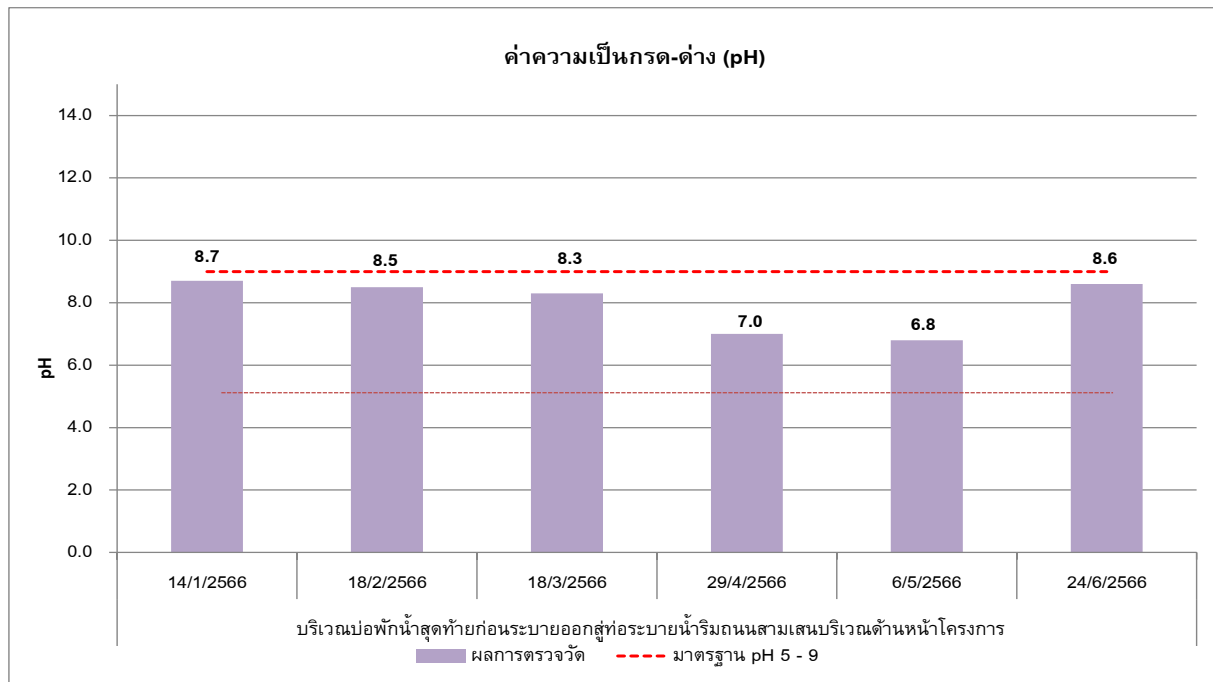
ดัชนีการตรวจวัด	หน่วย	ผลวิเคราะห์			มาตรฐาน ⁽¹⁾
		วันที่เก็บตัวอย่าง			
		29/04/2566	06/05/2566	24/06/2566	
pH at 25 °C	-	7.0	6.8	8.6	5.0-9.0 ⁽¹⁾
Biochemical Oxygen Demand	mg/L	9.52	2.10	10.64	≤ 20 ⁽¹⁾
Total Suspended Solids	mg/L	16	<10	18	≤ 30 ⁽¹⁾
Total Dissolved Solids*	mg/L	512	280	324	≤ 500
Oil & Grease	mg/L	<1.0	<1.0	<1.0	≤ 20 ⁽¹⁾
Total Kjeldahl Nitrogen	mg/L	12.48	4.82	15.82	≤ 35 ⁽¹⁾
Sulfide	mg/L	<1.0	<1.0	<1.0	≤ 1.0 ⁽¹⁾
Settleable Solids	mg/L	<0.5	<0.5	<0.5	≤ 0.5 ⁽¹⁾

หมายเหตุ : ข้อมูลการตรวจวัดแสดงในภาคผนวก ค คุณภาพน้ำทิ้ง (ระยะก่อสร้าง)

ที่มา : ⁽¹⁾ Method Based on Standard Method for the Examination of Water and Wastewater, APHA, AWWA, WEF 22nd Edition 2012

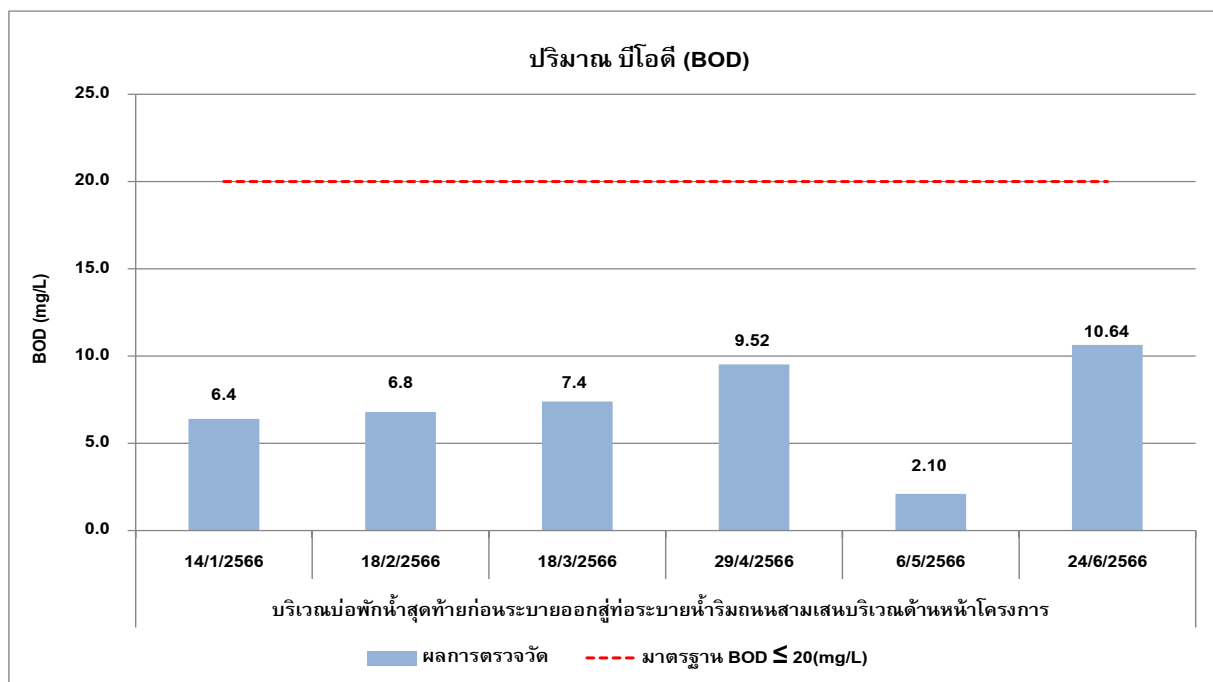
ประกาศกระทรวงทรัพยากรธรรมชาติและสิ่งแวดล้อม เรื่อง กำหนดมาตรฐานควบคุมการระบายน้ำทิ้งจากอาคารบางประเภทและบางขนาด ลงวันที่ 7 พฤศจิกายน 2548 ประกาศในราชกิจจานุเบกษาเล่มที่ 122 ตอนที่ 125 ง วันที่ 29 ธันวาคม 2548, อาคารที่ทำการประเภท ก

* ปริมาณสารละลายได้ทั้งหมด(Total Dissolved Solids)ต้องมีค่าเพิ่มขึ้นจากปริมาณสารละลายในน้ำใช้ตามปกติไม่เกิน 500 มิลลิกรัมต่อลิตร ค่าที่เพิ่มขึ้นจากปริมาณสารละลายในน้ำใช้ตามปกติ, ประจำเดือนมกราคม พ.ศ.2566 เท่ากับ 776 mg/L, เดือนกุมภาพันธ์ พ.ศ.2566 เท่ากับ 740 mg/L, เดือนมีนาคม พ.ศ.2566 เท่ากับ 720 mg/L, เดือนเมษายน พ.ศ.2566 เท่ากับ 662 mg/L, เดือนพฤษภาคม พ.ศ.2566 เท่ากับ 656 mg/L และเดือนมิถุนายน พ.ศ.2566 เท่ากับ 662 mg/L



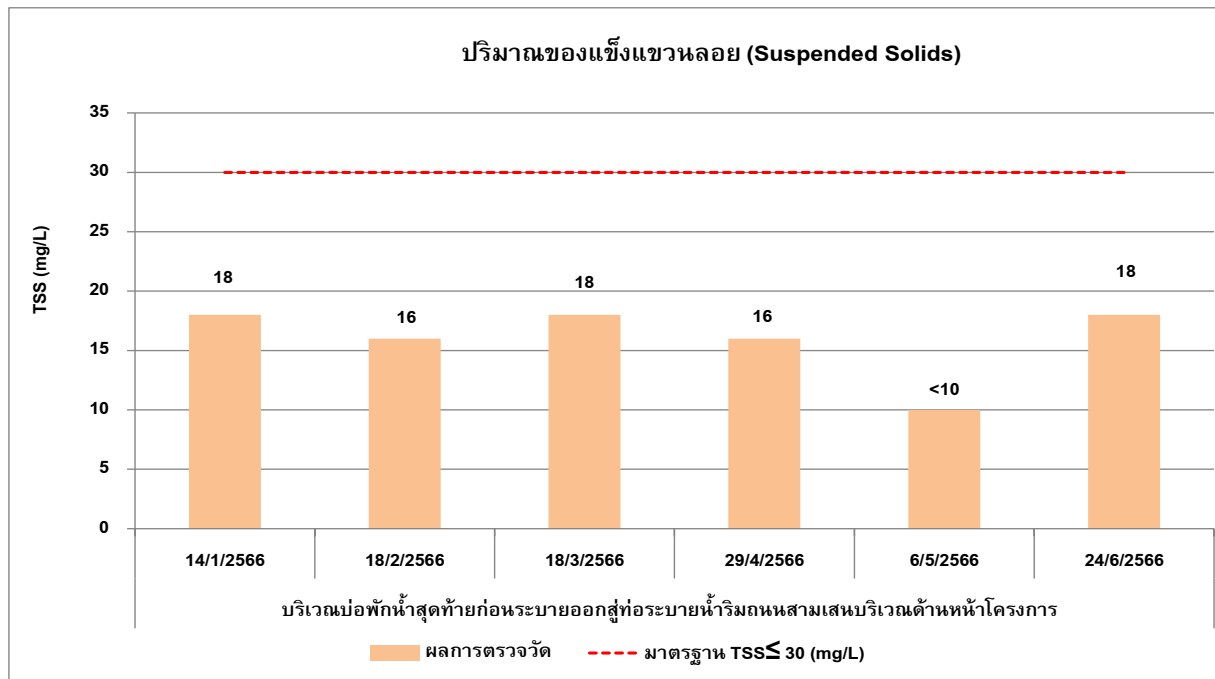
กราฟที่ 3.5-12 ผลการตรวจวัดค่าความเป็นกรด-ด่าง (pH) (ระยะก่อสร้าง)

ระหว่างเดือนมกราคม - มิถุนายน พ.ศ.2566



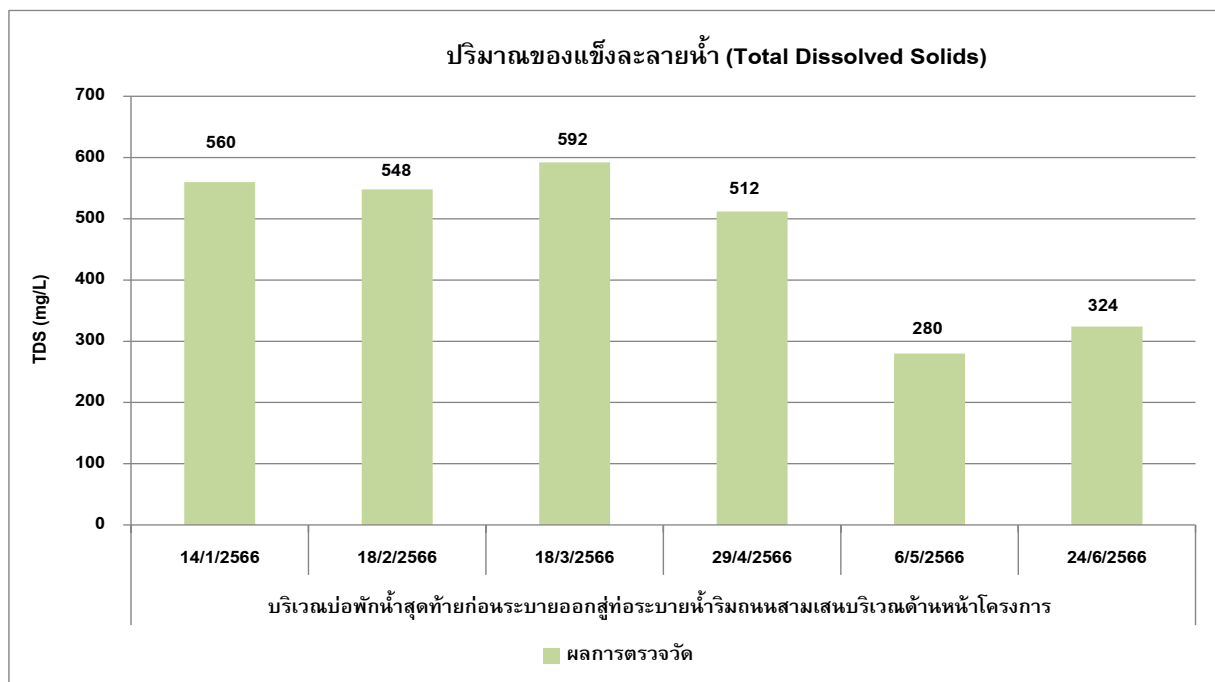
กราฟที่ 3.5-13 ผลการตรวจวัดปริมาณบีโอดี (BOD) (ระยะก่อสร้าง)

ระหว่างเดือนมกราคม - มิถุนายน พ.ศ.2566



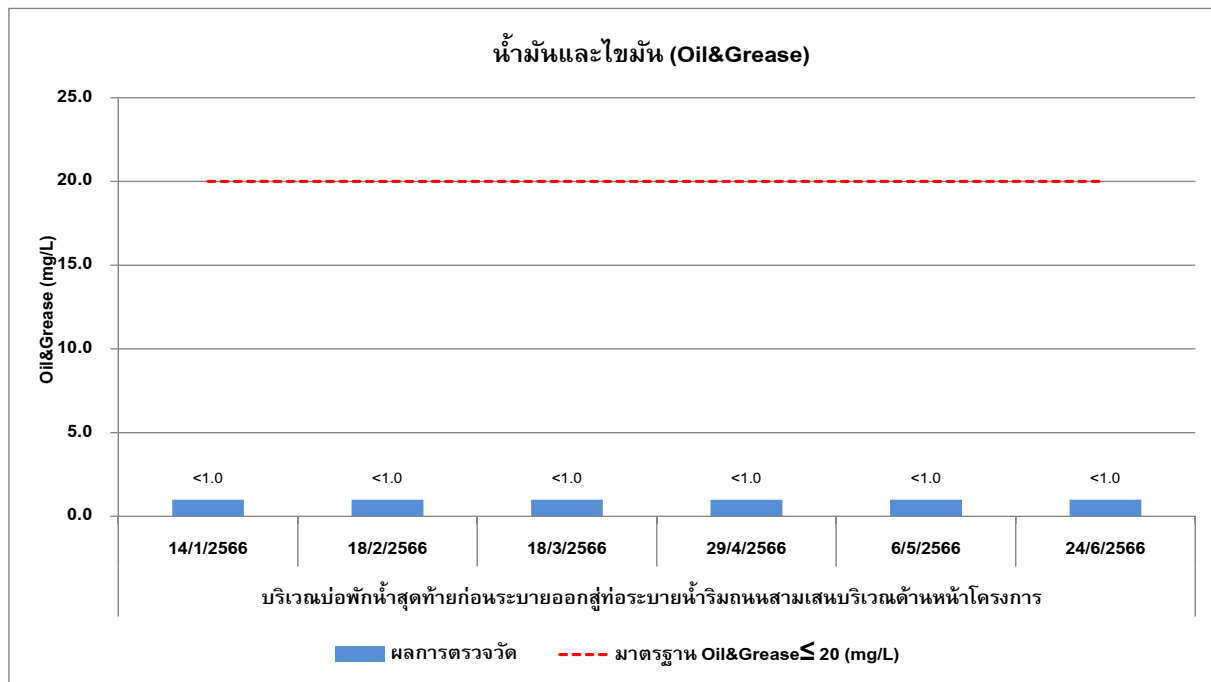
กราฟที่ 3.5-14 ผลการตรวจวัดปริมาณของแข็งแขวนลอย (Total Suspended Solids) (ระยะก่อสร้าง)

ระหว่างเดือนมกราคม - มิถุนายน พ.ศ.2566

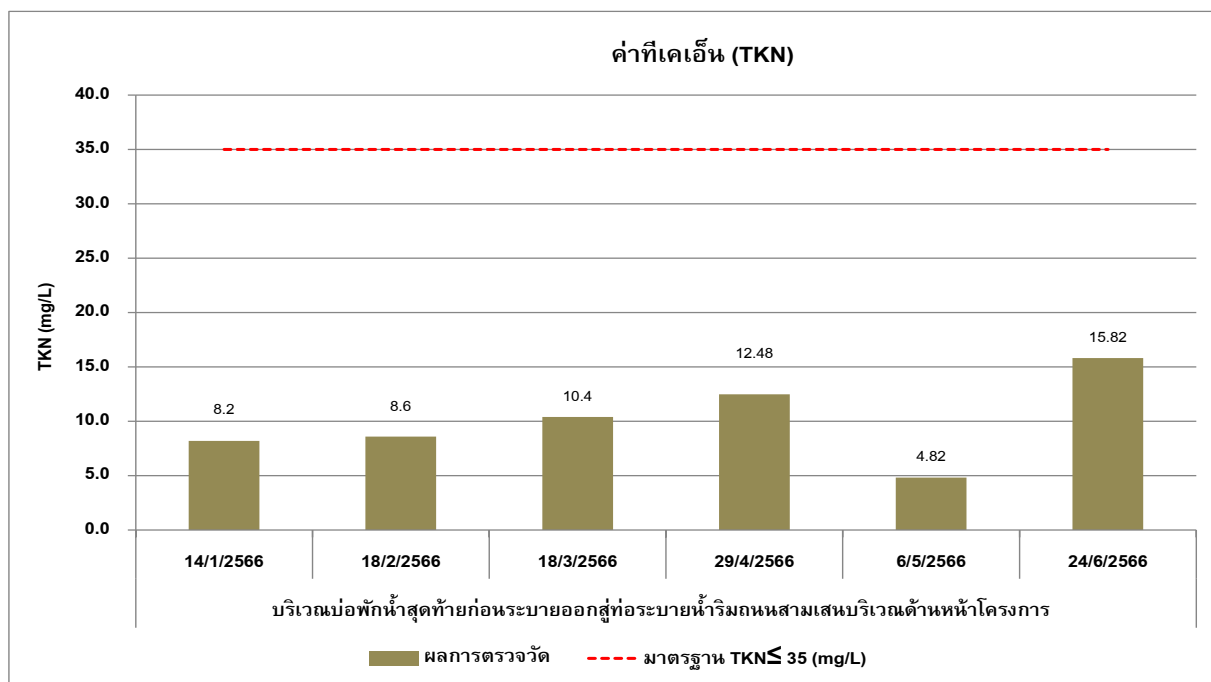


กราฟที่ 3.5-15 ผลการตรวจวัดปริมาณของแข็งละลายน้ำ (Total Dissolved Solids) (ระยะก่อสร้าง)

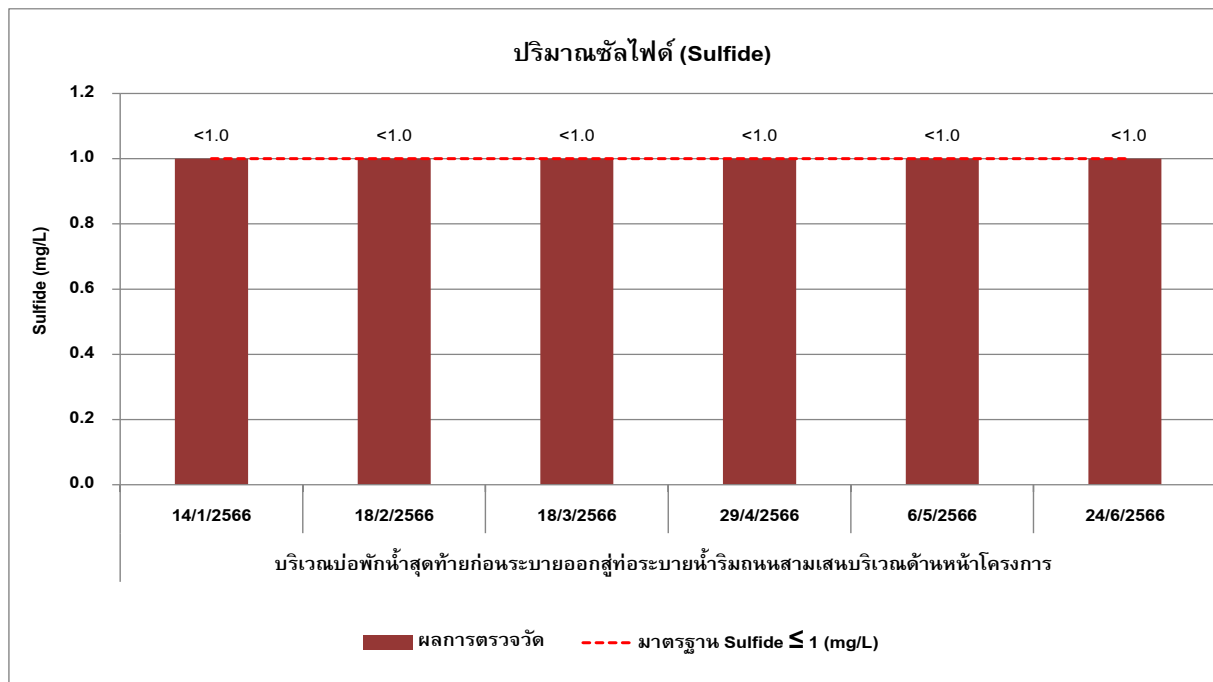
ระหว่างเดือนมกราคม - มิถุนายน พ.ศ.2566



กราฟที่ 3.5-16 ผลการตรวจวัดปริมาณน้ำมันและไขมัน (Oil & Grease) (ระยะก่อสร้าง)
ระหว่างเดือนมกราคม - มิถุนายน พ.ศ.2566

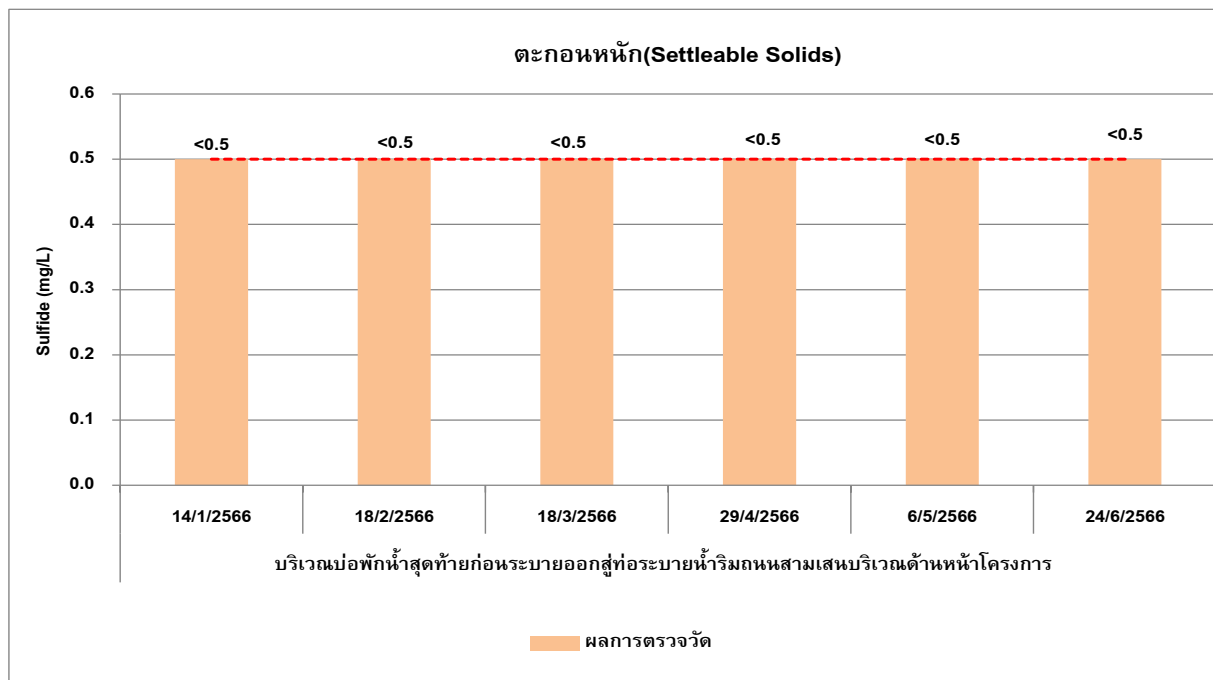


กราฟที่ 3.5-17 ผลการตรวจวัดค่าทีเคเอ็น (TKN) (ระยะก่อสร้าง)
ระหว่างเดือนมกราคม - มิถุนายน พ.ศ.2566



กราฟที่ 3.5-18 ผลการตรวจวัดปริมาณซัลไฟด์ (Sulfide) (ระยะก่อสร้าง)

ระหว่างเดือนมกราคม – มิถุนายน พ.ศ.2566



กราฟที่ 3.5-19 ผลการตรวจวัดตะกอนหนัก (Settleable Solids) (ระยะก่อสร้าง)

ระหว่างเดือนมกราคม – มิถุนายน พ.ศ.2566

	
<p>ภายในพื้นที่โครงการ</p>	<p>ภายในพื้นที่โรงเรียนเตรียมอุดมศึกษาพัฒนาการ รัชดา</p>
<p>จุดตรวจวัดคุณภาพอากาศในบรรยากาศโดยทั่วไป (Ambient Air Quality)</p>	
	
<p>ภายในพื้นที่โครงการ</p>	<p>ภายในพื้นที่โรงเรียนเตรียมอุดมศึกษาพัฒนาการ รัชดา</p>
<p>จุดตรวจวัดระดับเสียงโดยทั่วไป (Community Noise & Annoyance Noise)</p>	
<p>รูปที่ 3-2 จุดตรวจวัดคุณภาพสิ่งแวดล้อมของ โครงการ THE STAGE mindscape RATCHADA - HUAIKHWANG (เดอะ สเตจ มายด์สเคป รัชดา – ห้วยขวาง) บริษัท เรียวพาร์ทเนอร์ ดีเวลลอปเม้นท์ จำกัด ระหว่างเดือนมกราคม – มิถุนายน พ.ศ.2566</p>	

	
<p>ภายในพื้นที่โครงการ</p>	<p>ภายในพื้นที่โรงเรียนเตรียมอุดมศึกษาพัฒนาการ รัชดา</p>
<p>จุดตรวจวัดความสั่นสะเทือน (Vibration)</p>	
	
<p>บริเวณบ่อพักน้ำสุดท้ายก่อนระบายออกสู่ท่อระบายน้ำริมถนนสามเสนบริเวณด้านหน้าโครงการ</p>	
<p>รูปที่ 3-2 จุดตรวจวัดคุณภาพสิ่งแวดล้อมของ โครงการ THE STAGE mindscape RATCHADA - HUAIKHWANG (เดอะ สเตจ มายด์สเคป รัชดา – ห้วยขวาง) บริษัท เรียวลพาร์ทเนอร์ ดีเวลลอปเม้นท์ จำกัด ระหว่างเดือนมกราคม – มิถุนายน พ.ศ.2566</p>	