

# บทที่ 3



ผลการปฏิบัติตามมาตรการ  
ติดตามตรวจสอบผลกระทบ  
สิ่งแวดล้อม

## ผลการปฏิบัติตามมาตรการติดตามตรวจสอบผลกระทบสิ่งแวดล้อม

ตามที่นิติบุคคลอาคารชุด เฟล็กซี รัตนธิเบศร์ ได้ดำเนินการปฏิบัติตามมาตรการติดตามตรวจสอบผลกระทบสิ่งแวดล้อมที่เสนอในรายงานการประเมินผลกระทบสิ่งแวดล้อม (EIA) โดยผลการสำรวจสภาพโครงการร่วมกับการสัมภาษณ์เจ้าหน้าที่โครงการ ดังแสดงรายละเอียดในตารางที่ 3

**ตารางที่ 3** แบบรายงานผลการปฏิบัติตามมาตรการติดตามตรวจสอบผลกระทบสิ่งแวดล้อมของโครงการ เฟลิกซ์ รัตนานิเบศรี

ดัชนีผลกระทบสิ่งแวดล้อม	จุดเก็บตัวอย่าง/จุดดำเนินการ	พารามิเตอร์/ดัชนีที่ตรวจวัด	ความถี่ในการตรวจวัด	ผลการปฏิบัติตามมาตรการฯ	เอกสารอ้างอิง
1. คุณภาพอากาศ 1.1 ฝุ่นละออง	• ถนนภายในพื้นที่โครงการ	• ความสะอาด	• ทุกวัน ตลอดระยะเวลาเปิดดำเนินการ	• จัดให้มีเจ้าหน้าที่ดำเนินการตามมาตรการฯ อย่างเคร่งครัด	ภาคผนวก ข ภาพที่ 3
	• ผู้พักอาศัยข้างเคียงพื้นที่โครงการ	• ความเสียหาย/ผลกระทบหรือ ร้องเรียนจากผู้ที่ได้รับผลกระทบ	• สัปดาห์ละ 1 ครั้ง ตลอดระยะเวลาเปิดดำเนินการ	• จัดให้มีเจ้าหน้าที่ดำเนินการตามมาตรการฯ อย่างเคร่งครัด	
1.2 มลพิษทางอากาศ	• ภายในพื้นที่โครงการ	• ปริมาณก๊าซคาร์บอนมอนอกไซด์ (CO) • ปริมาณสารประกอบไฮโดรคาร์บอน (HC) • ปริมาณก๊าซไนโตรเจนไดออกไซด์ (NO <sub>2</sub> ) • ปริมาณก๊าซซัลเฟอร์ไดออกไซด์ (SO <sub>2</sub> )	• เดือนละ 1 ครั้ง ตลอดระยะเวลาเปิดดำเนินการ	• จัดให้มีเจ้าหน้าที่ดำเนินการตามมาตรการฯ อย่างเคร่งครัด	ภาคผนวก ง
	• ถนนภายในพื้นที่โครงการ	• ความสะอาด	• ทุกวัน ตลอดระยะเวลาเปิดดำเนินการ	• จัดให้มีเจ้าหน้าที่ดำเนินการตามมาตรการฯ อย่างเคร่งครัด	ภาคผนวก ข ภาพที่ 3
	• พื้นที่สีเขียวภายในโครงการ	• ความสมบูรณ์ของพันธุ์ไม้แต่ละชนิด	• ทุกวัน ตลอดระยะเวลาเปิดดำเนินการ	• จัดให้มีเจ้าหน้าที่ดำเนินการตามมาตรการฯ อย่างเคร่งครัด	ภาคผนวก ข ภาพที่ 10
	• ป้ายและสัญลักษณ์ต่าง ๆ อาทิ เช่น ป้ายห้ามติดเครื่องยนต์ ป้ายจำกัดความเร็ว เป็นต้น	• สภาพดี มองเห็นชัดเจน และไม่ลบเลือน	• เดือนละ 1 ครั้ง ตลอดระยะดำเนินการ	• จัดให้มีเจ้าหน้าที่ดำเนินการตามมาตรการฯ อย่างเคร่งครัด	ภาคผนวก ข ภาพที่ 3

**ตารางที่ 3 (ต่อ) แบบรายงานผลการปฏิบัติตามมาตรการติดตามตรวจสอบผลกระทบสิ่งแวดล้อมของโครงการ เฟล็กซ์ รัตนธิเบศร์**

ดัชนีผลกระทบสิ่งแวดล้อม	จุดเก็บตัวอย่าง/จุดดำเนินการ	พารามิเตอร์/ดัชนีที่ตรวจวัด	ความถี่ในการตรวจวัด	ผลการปฏิบัติตามมาตรการฯ	เอกสารอ้างอิง
1.2มลพิษทางอากาศ (ต่อ)	<ul style="list-style-type: none"> <li>ผู้พักอาศัยข้างเคียงพื้นที่โครงการ</li> </ul>	<ul style="list-style-type: none"> <li>ความเสียหาย / ผลกระทบหรือ ร้องเรียนจากผู้ที่ได้รับผลกระทบ</li> </ul>	<ul style="list-style-type: none"> <li>ทุกวัน ตลอดระยะเปิดดำเนินการ</li> </ul>	<ul style="list-style-type: none"> <li>จัดให้มีเจ้าหน้าที่ดำเนินการตามมาตรการฯ อย่างเคร่งครัด</li> </ul>	
2. เสียง	<ul style="list-style-type: none"> <li>ภายในพื้นที่โครงการ                             <ul style="list-style-type: none"> <li>ป้ายและสัญลักษณ์ต่าง ๆ อาทิ เช่น ป้ายห้ามติดเครื่องยนต์ ป้ายจำกัดความเร็ว</li> </ul> </li> </ul>	<ul style="list-style-type: none"> <li>สภาพดี มองเห็นชัดเจน และไม่เปลี่ยนแปลง</li> </ul>	<ul style="list-style-type: none"> <li>เดือนละ 1 ครั้ง ตลอดระยะเวลาเปิดดำเนินการ</li> </ul>	<ul style="list-style-type: none"> <li>จัดให้มีเจ้าหน้าที่ดำเนินการตามมาตรการฯ อย่างเคร่งครัด</li> </ul>	ภาคผนวก ข ภาพที่ 3
	<ul style="list-style-type: none"> <li>สันชะลอความเร็ว</li> </ul>	<ul style="list-style-type: none"> <li>สภาพดีไม่ชำรุด</li> </ul>	<ul style="list-style-type: none"> <li>เดือนละ 1 ครั้ง ตลอดระยะเวลาเปิดดำเนินการ</li> </ul>	<ul style="list-style-type: none"> <li>จัดให้มีเจ้าหน้าที่ดำเนินการตามมาตรการฯ อย่างเคร่งครัด</li> </ul>	ภาคผนวก ข ภาพที่ 3
	<ul style="list-style-type: none"> <li>ผู้พักอาศัยข้างเคียงพื้นที่โครงการ</li> </ul>	<ul style="list-style-type: none"> <li>ความเสียหาย / ผลกระทบหรือ ร้องเรียนจากผู้ที่ได้รับผลกระทบ</li> </ul>	<ul style="list-style-type: none"> <li>สัปดาห์ละ 1 ครั้ง ตลอดระยะเวลาเปิดดำเนินการ</li> </ul>	<ul style="list-style-type: none"> <li>จัดให้มีเจ้าหน้าที่ดำเนินการตามมาตรการฯ อย่างเคร่งครัด</li> </ul>	
3. น้ำใช้	<ul style="list-style-type: none"> <li>เส้นท่อประปา</li> </ul>	<ul style="list-style-type: none"> <li>การแตกหรือรั่วซึมของท่อประปา</li> </ul>	<ul style="list-style-type: none"> <li>เดือนละ 1 ครั้ง ตลอดระยะเวลาเปิดดำเนินการ</li> </ul>	<ul style="list-style-type: none"> <li>จัดให้มีเจ้าหน้าที่ดำเนินการตามมาตรการฯ อย่างเคร่งครัด</li> </ul>	ภาคผนวก ข ภาพที่ 4
	<ul style="list-style-type: none"> <li>ถังเก็บน้ำใช้</li> </ul>	<ul style="list-style-type: none"> <li>ความสะอาด</li> </ul>	<ul style="list-style-type: none"> <li>ปีละ 2 ครั้ง (6 เดือน/ครั้ง) ตลอดระยะเวลาเปิดดำเนินการ</li> </ul>	<ul style="list-style-type: none"> <li>จัดให้มีเจ้าหน้าที่ดำเนินการตามมาตรการฯ อย่างเคร่งครัด</li> </ul>	ภาคผนวก ข ภาพที่ 4

**ตารางที่ 3 (ต่อ) แบบรายงานผลการปฏิบัติตามมาตรการติดตามตรวจสอบผลกระทบสิ่งแวดล้อมของโครงการ เฟลิกซ์ รัตนธิเบศร์**

ดัชนีผลกระทบสิ่งแวดล้อม	จุดเก็บตัวอย่าง/จุดดำเนินการ	พารามิเตอร์/ดัชนีที่ตรวจวัด	ความถี่ในการตรวจวัด	ผลการปฏิบัติตามมาตรการฯ	เอกสารอ้างอิง
3. น้ำใช้ (ต่อ)	• วาล์วควบคุมการจ่ายน้ำ	• การปิดวาล์วในช่วง 07.00 - 10.00 และช่วงเวลา 19.30 - 21.00 น.	• ทุกวัน ตลอดระยะเวลาเปิดดำเนินการ	• จัดให้มีเจ้าหน้าที่ดำเนินการตามมาตรการฯ อย่างเคร่งครัด	ภาคผนวก ข ภาพที่ 3
4. สระว่ายน้ำ 4.1 โครงสร้างสระว่ายน้ำ	• พื้นสระว่ายน้ำ	• สภาพดี ไม่แตกร้าว	• สัปดาห์ละ 1 ครั้ง ตลอดระยะเวลาเปิดดำเนินการ	• จัดให้มีเจ้าหน้าที่ดำเนินการตามมาตรการฯ อย่างเคร่งครัด	ภาคผนวก ข ภาพที่ 9
	• อุปกรณ์ไฟฟ้าบริเวณสระว่ายน้ำ	• สภาพพร้อมใช้งานไม่ชำรุด	• สัปดาห์ละ 1 ครั้ง ตลอดระยะเวลาเปิดดำเนินการ	• จัดให้มีเจ้าหน้าที่ดำเนินการตามมาตรการฯ อย่างเคร่งครัด	ภาคผนวก ข ภาพที่ 9
4.2 อุบัติเหตุจากการจมน้ำ	• ขอบสระและทางเดินรอบสระว่ายน้ำ	• ไม่มีน้ำขัง	• ตลอดเวลาที่เปิดดำเนินการสระว่ายน้ำ	• จัดให้มีเจ้าหน้าที่ดำเนินการตามมาตรการฯ อย่างเคร่งครัด	ภาคผนวก ข ภาพที่ 9
	• บ้ายแสดงกฎข้อปฏิบัติสำหรับผู้ใช้น้ำ	• สภาพดี ไม่เปลี่ยนแปลง	• สัปดาห์ละ 1 ครั้ง ตลอดระยะเวลาเปิดดำเนินการ	• จัดให้มีเจ้าหน้าที่ดำเนินการตามมาตรการฯ อย่างเคร่งครัด	ภาคผนวก ข ภาพที่ 9
	• อุปกรณ์ประจำสระว่ายน้ำ เช่น ไม้ช่วยชีวิต ห่วงชูชีพ โฟมช่วยชีวิต	• สภาพพร้อมใช้งานไม่ชำรุด	• สัปดาห์ละ 1 ครั้ง ตลอดระยะเวลาเปิดดำเนินการ	• จัดให้มีเจ้าหน้าที่ดำเนินการตามมาตรการฯ อย่างเคร่งครัด	ภาคผนวก ข ภาพที่ 9

**ตารางที่ 3 (ต่อ) แบบรายงานผลการปฏิบัติตามมาตรการติดตามตรวจสอบผลกระทบสิ่งแวดล้อมของโครงการ เฟล็กซ์ รัตนธิเบศร์**

ดัชนีผลกระทบสิ่งแวดล้อม	จุดเก็บตัวอย่าง/จุดดำเนินการ	พารามิเตอร์/ดัชนีที่ตรวจวัด	ความถี่ในการตรวจวัด	ผลการปฏิบัติตามมาตรการฯ	เอกสารอ้างอิง
4.3 คุณภาพน้ำ สระว่ายน้ำ	• สระว่ายน้ำ บริเวณส่วนลึก และส่วนตื้น บริเวณละ 1 จุด	<ul style="list-style-type: none"> <li>pH</li> <li>Residual Chlorine</li> </ul>	<ul style="list-style-type: none"> <li>ทุกวัน วันละ 2 ครั้ง ก่อนเปิดและหลังปิดบริการ และจัดให้มีการตรวจเพิ่มเติมระหว่างวัน ในกรณีที่มีผู้มาใช้บริการจำนวนมากหรือเป็นวันที่มีแสงแดดจัด ตลอดระยะเวลา เปิดดำเนินการ</li> </ul>	<ul style="list-style-type: none"> <li>จัดให้มีเจ้าหน้าที่ดำเนินการตามมาตรการฯ อย่างเคร่งครัด</li> </ul>	ภาคผนวก ง
	• สระว่ายน้ำ บริเวณส่วนลึก และส่วนตื้น บริเวณละ 1 จุด	<ul style="list-style-type: none"> <li>Coliform Bacteria</li> <li>จุลินทรีย์กลุ่มที่ทำให้เกิดโรค (ได้แก่ Escherichia coli, Staphylococcus aureus และ Pseudomonas aeruginosa)</li> </ul>	<ul style="list-style-type: none"> <li>สัปดาห์ละ 1 ครั้ง ตลอดระยะเวลาเปิดดำเนินการ</li> </ul>	<ul style="list-style-type: none"> <li>จัดให้มีเจ้าหน้าที่ดำเนินการตามมาตรการฯ อย่างเคร่งครัด</li> </ul>	ภาคผนวก ง
	• ระบบกรองน้ำสระว่ายน้ำ	<ul style="list-style-type: none"> <li>สภาพดีไม่ชำรุด</li> </ul>	<ul style="list-style-type: none"> <li>สัปดาห์ละ 1 ครั้ง ตลอดระยะเวลาเปิดดำเนินการ</li> </ul>	<ul style="list-style-type: none"> <li>จัดให้มีเจ้าหน้าที่ดำเนินการตามมาตรการฯ อย่างเคร่งครัด</li> </ul>	ภาคผนวก ข ภาพที่ 4, 9
	• ความสะอาดของสระว่ายน้ำ	<ul style="list-style-type: none"> <li>ไม่มีตะกอน ตะไคร่น้ำ และเศษผง</li> </ul>	<ul style="list-style-type: none"> <li>สัปดาห์ละ 1 ครั้ง ตลอดระยะเวลาเปิดดำเนินการ</li> </ul>	<ul style="list-style-type: none"> <li>จัดให้มีเจ้าหน้าที่ดำเนินการตามมาตรการฯ อย่างเคร่งครัด</li> </ul>	ภาคผนวก ข ภาพที่ 4, 9

**ตารางที่ 3 (ต่อ) แบบรายงานผลการปฏิบัติตามมาตรการติดตามตรวจสอบผลกระทบสิ่งแวดล้อมของโครงการ เฟลิกซ์ รัตนธิเบศร์**

ดัชนีผลกระทบสิ่งแวดล้อม	จุดเก็บตัวอย่าง/จุดดำเนินการ	พารามิเตอร์/ดัชนีที่ตรวจวัด	ความถี่ในการตรวจวัด	ผลการปฏิบัติตามมาตรการฯ	เอกสารอ้างอิง
5. น้ำเสีย 5.1 ประสิทธิภาพของระบบบำบัดน้ำเสีย (1) คุณภาพน้ำทิ้งก่อนการบำบัด	<ul style="list-style-type: none"> <li>บ่อเกรอะบ่อที่ 2</li> </ul>	<ul style="list-style-type: none"> <li>pH</li> <li>BOD</li> <li>Suspended Solids</li> <li>Settleable Solids</li> <li>Total Dissolved Solids</li> <li>Sulfide</li> <li>TKN</li> <li>Fat Oil &amp; Grease</li> <li>Total Coliform Bacteria</li> <li>Fecal Coliform Bacteria</li> </ul>	<ul style="list-style-type: none"> <li>เก็บและวิเคราะห์ตัวอย่าง ด้วยวิธีมาตรฐานตามประกาศกระทรวงทรัพยากรธรรมชาติและสิ่งแวดล้อม เรื่อง กำหนดมาตรฐานควบคุมการระบายน้ำทิ้งจากอาคารบางประเภท และบางขนาด พ.ศ. 2548</li> </ul>	<ul style="list-style-type: none"> <li>จัดให้มีเจ้าหน้าที่ดำเนินการตามมาตรการฯ อย่างเคร่งครัด</li> </ul>	ภาคผนวก ง

**ตารางที่ 3 (ต่อ)** แบบรายงานผลการปฏิบัติตามมาตรการติดตามตรวจสอบผลกระทบสิ่งแวดล้อมของโครงการ เฟลิกซ์ รัตนธิเบศร์

ดัชนีผลกระทบสิ่งแวดล้อม	จุดเก็บตัวอย่าง/จุดดำเนินการ	พารามิเตอร์/ดัชนีที่ตรวจวัด	ความถี่ในการตรวจวัด	ผลการปฏิบัติตามมาตรการฯ	เอกสารอ้างอิง
(2) คุณภาพน้ำทิ้งหลังการบำบัด	• บ่อตรวจคุณภาพน้ำ	<ul style="list-style-type: none"> <li>• pH</li> <li>• BOD</li> <li>• Suspended Solids</li> <li>• Settleable Solids</li> <li>• Total Dissolved Solids</li> <li>• Sulfide</li> <li>• TKN</li> <li>• Fat Oil &amp; Grease</li> <li>• Total Coliform Bacteria</li> </ul>	<ul style="list-style-type: none"> <li>• เก็บและวิเคราะห์ตัวอย่าง ด้วยวิธีมาตรฐานตามประกาศกระทรวงทรัพยากรธรรมชาติและสิ่งแวดล้อม เรื่อง กำหนดมาตรฐานควบคุมการระบายน้ำทิ้งจากอาคารบางประเภท และบางขนาด พ.ศ. 2548</li> </ul>	<ul style="list-style-type: none"> <li>• จัดให้มีเจ้าหน้าที่ดำเนินการตามมาตรการฯ อย่างเคร่งครัด</li> </ul>	ภาคผนวก ง
(3) คุณภาพน้ำทิ้งก่อนการระบายออกสู่ภายนอกโครงการ	• บ่อตรวจคุณภาพน้ำ	<ul style="list-style-type: none"> <li>• pH</li> <li>• BOD</li> <li>• Suspended Solids</li> <li>• Settleable Solids</li> <li>• Total Dissolved Solids</li> <li>• Sulfide</li> <li>• TKN</li> <li>• Fat Oil &amp; Grease</li> </ul>			



**ตารางที่ 3 (ต่อ) แบบรายงานผลการปฏิบัติตามมาตรการติดตามตรวจสอบผลกระทบสิ่งแวดล้อมของโครงการ เฟลิกซ์ รัตนธิเบศร์**

ดัชนีผลกระทบสิ่งแวดล้อม	จุดเก็บตัวอย่าง/จุดดำเนินการ	พารามิเตอร์/ดัชนีที่ตรวจวัด	ความถี่ในการตรวจวัด	ผลการปฏิบัติตามมาตรการฯ	เอกสารอ้างอิง
5.2การทำงาน ของระบบ บำบัดน้ำเสีย	• ระบบบำบัดน้ำเสียของ โครงการ	<ul style="list-style-type: none"> <li>• ปริมาณการใช้ไฟฟ้าของระบบบำบัดน้ำเสีย</li> <li>• ปริมาณน้ำใช้ในทุกกิจกรรมของแหล่งกำเนิดมลพิษ (ลูกบาศก์เมตร)</li> <li>• ปริมาณน้ำเสียที่เข้าสู่ระบบบำบัดน้ำเสีย (ลูกบาศก์เมตร)</li> <li>• การระบายน้ำทั้งจากระบบบำบัดน้ำเสีย (ระบาย/ไม่ระบาย)</li> <li>• ปริมาณสารเคมีหรือสารสกัดชีวภาพที่ใช้ (ชื่อ/ปริมาณ)(ลิตรหรือกิโลกรัม)</li> <li>• การทำงานของระบบบำบัดน้ำเสีย (ปกติ/ผิดปกติ)</li> <li>• การทำงานของเครื่องสูบน้ำ (ปกติ/ผิดปกติ)</li> <li>• การทำงานของเครื่องเติมอากาศ (ปกติ/ผิดปกติ)</li> <li>• การทำงานของเครื่องกวนผสมน้ำเสีย (ปกติ/ผิดปกติ)</li> </ul>	<ul style="list-style-type: none"> <li>• เก็บสถิติและข้อมูลการทำงานของระบบบำบัดน้ำเสียตามกฎกระทรวง กำหนดหลักเกณฑ์วิธีการ และแบบการเก็บสถิติและข้อมูลการจัดทำบันทึกรายละเอียดและรายงานสรุปผลการทำงานของระบบบำบัดน้ำเสีย พ.ศ. 2555 (ตามบทบัญญัติในมาตรา 80 แห่งพระราชบัญญัติส่งเสริมและรักษาคุณภาพสิ่งแวดล้อมแห่งชาติ พ.ศ. 2535)</li> </ul>	<ul style="list-style-type: none"> <li>• จัดให้มีเจ้าหน้าที่ดำเนินการตามมาตรการฯ อย่างเคร่งครัด</li> </ul>	ภาคผนวก ก

**ตารางที่ 3 (ต่อ) แบบรายงานผลการปฏิบัติตามมาตรการติดตามตรวจสอบผลกระทบสิ่งแวดล้อมของโครงการ เฟล็กซ์ รัตนธิเบศร์**

ดัชนีผลกระทบสิ่งแวดล้อม	จุดเก็บตัวอย่าง/จุดดำเนินการ	พารามิเตอร์/ดัชนีที่ตรวจวัด	ความถี่ในการตรวจวัด	ผลการปฏิบัติตามมาตรการฯ	เอกสารอ้างอิง
5.2 การทำงานของระบบบำบัดน้ำเสีย (ต่อ)		<ul style="list-style-type: none"> <li>การทำงานของเครื่องกวนผสมสารเคมี (ปกติ/ผิดปกติ)</li> <li>เครื่องสูบน้ำ (ปกติ/ผิดปกติ)</li> <li>อื่นๆ(ระบุ)(ปกติ/ผิดปกติ)</li> <li>ปริมาณตะกอนส่วนเกินที่เกิดขึ้นจากระบบบำบัดน้ำเสียที่นำไปกำจัด (ลูกบาศก์เมตร)</li> <li>ปัญหาอุปสรรค และแนวทางแก้ไข</li> </ul>			
6. การระบายน้ำ	<ul style="list-style-type: none"> <li>บ่อบำบัดน้ำภายในโครงการและท่อระบายน้ำภายในโครงการ</li> </ul>	<ul style="list-style-type: none"> <li>การสะสมของตะกอนดินในบ่อบำบัด และท่อระบายน้ำ</li> </ul>	<ul style="list-style-type: none"> <li>เดือนละ 1 ครั้ง ตลอดระยะเวลาเปิดดำเนินการ</li> </ul>	<ul style="list-style-type: none"> <li>จัดให้มีเจ้าหน้าที่ดำเนินการตามมาตรการฯ อย่างเคร่งครัด</li> </ul>	ภาคผนวก ข ภาพที่ 4
7. มูลฝอย	<ul style="list-style-type: none"> <li>พื้นที่โครงการ - บริเวณที่ตั้งถังมูลฝอย ห้องพักมูลฝอยประจำชั้น และห้องพักมูลฝอยรวม</li> </ul>	<ul style="list-style-type: none"> <li>ปริมาณมูลฝอยตกค้าง</li> <li>ความสะอาด</li> </ul>	<ul style="list-style-type: none"> <li>ทุกวัน ตลอดระยะเวลาเปิดดำเนินการ</li> </ul>	<ul style="list-style-type: none"> <li>จัดให้มีเจ้าหน้าที่ดำเนินการตามมาตรการฯ อย่างเคร่งครัด</li> </ul>	ภาคผนวก ข ภาพที่ 7
	<ul style="list-style-type: none"> <li>ผู้พักอาศัยข้างเคียงพื้นที่โครงการ</li> </ul>	<ul style="list-style-type: none"> <li>กลิ่น และทัศนียภาพ</li> </ul>	<ul style="list-style-type: none"> <li>ทุกวัน ตลอดระยะเวลาเปิดดำเนินการ</li> </ul>	<ul style="list-style-type: none"> <li>จัดให้มีเจ้าหน้าที่ดำเนินการตามมาตรการฯ อย่างเคร่งครัด</li> </ul>	

**ตารางที่ 3 (ต่อ) แบบรายงานผลการปฏิบัติตามมาตรการติดตามตรวจสอบผลกระทบสิ่งแวดล้อมของโครงการ เฟลิกซ์ รัตนธิเบศร์**

ดัชนีผลกระทบสิ่งแวดล้อม	จุดเก็บตัวอย่าง/จุดดำเนินการ	พารามิเตอร์/ดัชนีที่ตรวจวัด	ความถี่ในการตรวจวัด	ผลการปฏิบัติตามมาตรการฯ	เอกสารอ้างอิง
8. ระบบไฟฟ้า	• หม้อแปลงไฟฟ้า - ป้ายเตือนระวังอันตราย	• สภาพดี มองเห็นได้ชัดเจน ไม่ลบเลือน	• ทุกวัน ตลอดระยะเวลาเปิดดำเนินการ	• จัดให้มีเจ้าหน้าที่ดำเนินการตามมาตรการฯ อย่างเคร่งครัด	ภาคผนวก ข ภาพที่ 6
	- บริเวณโดยรอบหม้อแปลงไฟฟ้า	• มีสภาพโล่ง ไม่มีสิ่งกีดขวาง	• ทุกวัน ตลอดระยะเวลาเปิดดำเนินการ	• จัดให้มีเจ้าหน้าที่ดำเนินการตามมาตรการฯ อย่างเคร่งครัด	
	• อุปกรณ์ไฟฟ้า	• สภาพพร้อมใช้งาน • อายุการใช้งาน	• 3 เดือน/ครั้ง ตลอดระยะเวลาเปิดดำเนินการ	• จัดให้มีเจ้าหน้าที่ดำเนินการตามมาตรการฯ อย่างเคร่งครัด	
9. การอนุรักษ์พลังงาน	• ระบบไฟฟ้าส่องสว่างส่วนกลาง • ระบบปรับอากาศส่วนกลาง • เครื่องจักร อุปกรณ์ต่าง ๆ เช่น ลิฟต์ เครื่องสูบน้ำ เป็นต้น	• เครื่องหมายแสดงประสิทธิภาพ การประหยัดพลังงานที่ระบุมากับอุปกรณ์เครื่องใช้ไฟฟ้า • อายุการใช้งานของอุปกรณ์ไฟฟ้า	• เดือนละ 1 ครั้ง ตลอดระยะเวลาเปิดดำเนินการ	• จัดให้มีเจ้าหน้าที่ดำเนินการตามมาตรการฯ อย่างเคร่งครัด	ภาคผนวก ข ภาพที่ 6
	• จุดติดประกาศและป้ายประชาสัมพันธ์	• สภาพดี มองเห็นได้ชัดเจน ไม่ลบเลือน	• เดือนละ 1 ครั้ง ตลอดระยะเวลาเปิดดำเนินการ	• จัดให้มีเจ้าหน้าที่ดำเนินการตามมาตรการฯ อย่างเคร่งครัด	ภาคผนวก ข ภาพที่ 11
10. ระบบป้องกันอัคคีภัย	• อุปกรณ์ในระบบป้องกัน และสัญญาณเตือนอัคคีภัย	• สภาพพร้อมใช้งาน	• 3 เดือน/ครั้ง ตลอดระยะเวลาเปิดดำเนินการ	• จัดให้มีเจ้าหน้าที่ดำเนินการตามมาตรการฯ อย่างเคร่งครัด	ภาคผนวก ข ภาพที่ 8

**ตารางที่ 3 (ต่อ) แบบรายงานผลการปฏิบัติตามมาตรการติดตามตรวจสอบผลกระทบสิ่งแวดล้อมของโครงการ เฟล็กซ์ รัตนธิเบศร์**

ดัชนีผลกระทบสิ่งแวดล้อม	จุดเก็บตัวอย่าง/จุดดำเนินการ	พารามิเตอร์/ดัชนีที่ตรวจวัด	ความถี่ในการตรวจวัด	ผลการปฏิบัติตามมาตรการฯ	เอกสารอ้างอิง
10. ระบบป้องกันอัคคีภัย (ต่อ)	• ระบบจ่ายไฟฟ้าสำรอง	• มีแบตเตอรี่สำรองอยู่ตลอดเวลา และมีสภาพพร้อมใช้งาน	• 3 เดือน/ครั้ง ตลอดระยะเวลาเปิดดำเนินการ	• จัดให้มีเจ้าหน้าที่ดำเนินการตามมาตรการฯ อย่างเคร่งครัด	ภาคผนวก ข ภาพที่ 8
	• บ้ายและเครื่องหมายแสดงการหนีไฟ และแผนผังเส้นทางหนีไฟ	• สภาพดี มองเห็นชัดเจน และไม่ลบเลือน	• 3 เดือน/ครั้ง ตลอดระยะเวลาเปิดดำเนินการ	• จัดให้มีเจ้าหน้าที่ดำเนินการตามมาตรการฯ อย่างเคร่งครัด	ภาคผนวก ข ภาพที่ 8
	• อุปกรณ์ดับเพลิง - เครื่องดับเพลิงแบบหิ้วได้	• สภาพพร้อมใช้งานอายุการใช้งาน	• 3 เดือน/ครั้ง ตลอดระยะเวลาเปิดดำเนินการ	• จัดให้มีเจ้าหน้าที่ดำเนินการตามมาตรการฯ อย่างเคร่งครัด	ภาคผนวก ข ภาพที่ 8
	- หัวรับน้ำดับเพลิง	• สภาพพร้อมใช้งาน • เข้าถึงได้สะดวก	• 3 เดือน/ครั้ง ตลอดระยะเวลาเปิดดำเนินการ	• จัดให้มีเจ้าหน้าที่ดำเนินการตามมาตรการฯ อย่างเคร่งครัด	
	- สายฉีดน้ำดับเพลิงและตู้เก็บสายฉีด (FHC)	• สภาพพร้อมใช้งาน • เข้าถึงได้สะดวก	• เดือนละ 1 ครั้ง ตลอดระยะเวลาเปิดดำเนินการ	• จัดให้มีเจ้าหน้าที่ดำเนินการตามมาตรการฯ อย่างเคร่งครัด	
	- หัวดับเพลิง	• สภาพพร้อมใช้งาน	• เดือนละ 1 ครั้ง ตลอดระยะเวลาเปิดดำเนินการ	• จัดให้มีเจ้าหน้าที่ดำเนินการตามมาตรการฯ อย่างเคร่งครัด	

**ตารางที่ 3 (ต่อ) แบบรายงานผลการปฏิบัติตามมาตรการติดตามตรวจสอบผลกระทบสิ่งแวดล้อมของโครงการ เฟล็กชี รัตนธิเบศร์**

ดัชนีผลกระทบสิ่งแวดล้อม	จุดเก็บตัวอย่าง/จุดดำเนินการ	พารามิเตอร์/ดัชนีที่ตรวจวัด	ความถี่ในการตรวจวัด	ผลการปฏิบัติตามมาตรการฯ	เอกสารอ้างอิง
10. ระบบป้องกันอัคคีภัย (ต่อ)	- ลิฟต์ดับเพลิง	• สภาพพร้อมใช้งาน	• เดือนละ 1 ครั้ง ตลอดระยะเวลาเปิดดำเนินการ	• จัดให้มีเจ้าหน้าที่ดำเนินการตามมาตรการฯ อย่างเคร่งครัด	ภาคผนวก ข ภาพที่ 8
	- ถังเก็บน้ำใช้และน้ำดับเพลิง	• สภาพพร้อมใช้งาน	• เดือนละ 1 ครั้ง ตลอดระยะเวลาเปิดดำเนินการ	• จัดให้มีเจ้าหน้าที่ดำเนินการตามมาตรการฯ อย่างเคร่งครัด	
	- Sprinkler System	• สภาพพร้อมใช้งาน	• เดือนละ 1 ครั้ง ตลอดระยะเวลาเปิดดำเนินการ	• จัดให้มีเจ้าหน้าที่ดำเนินการตามมาตรการฯ อย่างเคร่งครัด	
	- เครื่องสูบน้ำดับเพลิง	• สภาพพร้อมใช้งาน	• เดือนละ 1 ครั้ง ตลอดระยะเวลาเปิดดำเนินการ	• จัดให้มีเจ้าหน้าที่ดำเนินการตามมาตรการฯ อย่างเคร่งครัด	
	• บันไดหนีไฟ เส้นทางในการหนีไฟ และจุดรวมคนเบื้องต้น	• สภาพพร้อมใช้งาน • เข้าถึงได้สะดวก	• เดือนละ 1 ครั้ง ตลอดระยะเวลาเปิดดำเนินการ	• จัดให้มีเจ้าหน้าที่ดำเนินการตามมาตรการฯ อย่างเคร่งครัด	ภาคผนวก ข ภาพที่ 8
11. ระบบระบายอากาศ	• ช่องระบายอากาศธรรมชาติ เช่น หน้าต่าง และประตู	• ไม่มีวัสดุหรือสิ่งกีดขวาง	• เดือนละ 1 ครั้ง ตลอดระยะเวลาเปิดดำเนินการ	• จัดให้มีเจ้าหน้าที่ดำเนินการตามมาตรการฯ อย่างเคร่งครัด	ภาคผนวก ข ภาพที่ 6
	• พัฒนาระบายอากาศ	• สภาพพร้อมใช้งาน			

**ตารางที่ 3 (ต่อ) แบบรายงานผลการปฏิบัติตามมาตรการติดตามตรวจสอบผลกระทบสิ่งแวดล้อมของโครงการ เฟล็กชี รัตนธิเบศร์**

ดัชนีผลกระทบสิ่งแวดล้อม	จุดเก็บตัวอย่าง/จุดดำเนินการ	พารามิเตอร์/ดัชนีที่ตรวจวัด	ความถี่ในการตรวจวัด	ผลการปฏิบัติตามมาตรการฯ	เอกสารอ้างอิง
12. การจราจร	<ul style="list-style-type: none"> <li>พื้นที่โครงการ</li> <li>- ป้ายและเครื่องหมายจราจรภายในโครงการและบริเวณทาง เข้า-ออกโครงการ</li> </ul>	<ul style="list-style-type: none"> <li>สภาพดี มองเห็นชัดเจน และไม่ลบเลื่อน</li> </ul>	<ul style="list-style-type: none"> <li>เดือนละ 1 ครั้ง ตลอดระยะเวลาเปิดดำเนินการ</li> </ul>	<ul style="list-style-type: none"> <li>จัดให้มีเจ้าหน้าที่ดำเนินการตามมาตรการฯ อย่างเคร่งครัด</li> </ul>	ภาคผนวก ข ภาพที่ 3
	<ul style="list-style-type: none"> <li>- ถนนภายในโครงการ และบริเวณทางเข้า-ออกโครงการ</li> </ul>	<ul style="list-style-type: none"> <li>สภาพความคล่องตัวในการเดินรถบริเวณทางเข้า-ออกโครงการ</li> </ul>	<ul style="list-style-type: none"> <li>ทุกวัน ตลอดระยะเวลาเปิดดำเนินการ</li> </ul>	<ul style="list-style-type: none"> <li>จัดให้มีเจ้าหน้าที่ดำเนินการตามมาตรการฯ อย่างเคร่งครัด</li> </ul>	
	<ul style="list-style-type: none"> <li>- สันชะลอความเร็ว</li> </ul>	<ul style="list-style-type: none"> <li>สภาพดีไม่ชำรุด</li> </ul>	<ul style="list-style-type: none"> <li>ทุกวัน ตลอดระยะเวลาเปิดดำเนินการ</li> </ul>	<ul style="list-style-type: none"> <li>จัดให้มีเจ้าหน้าที่ดำเนินการตามมาตรการฯ อย่างเคร่งครัด</li> </ul>	
	<ul style="list-style-type: none"> <li>ผู้พักอาศัยข้างเคียงโครงการ</li> </ul>	<ul style="list-style-type: none"> <li>เรื่องร้องเรียนจากผู้ที่ได้รับผลกระทบ</li> </ul>	<ul style="list-style-type: none"> <li>ทุกวัน ตลอดระยะเวลาเปิดดำเนินการ</li> </ul>	<ul style="list-style-type: none"> <li>จัดให้มีเจ้าหน้าที่ดำเนินการตามมาตรการฯ อย่างเคร่งครัด</li> </ul>	
13. อาชีวอนามัยและความปลอดภัย	<ul style="list-style-type: none"> <li>พื้นที่โครงการ</li> <li>- กรณีที่ภายในโครงการมีการปรับปรุง/ซ่อมแซม เช่น การทาสีภายนอกอาคาร การซ่อมบำรุงผิวจราจร การขุดลอกท่อระบายน้ำ เป็นต้น</li> </ul>	<ul style="list-style-type: none"> <li>ติดตั้งป้ายเตือนให้ระวังบริเวณที่ปรับปรุง/ซ่อมแซมไม่มีสิ่งกีดขวาง</li> </ul>	<ul style="list-style-type: none"> <li>ทุกวัน ตลอดระยะเวลาเปิดดำเนินการ</li> </ul>	<ul style="list-style-type: none"> <li>จัดให้มีเจ้าหน้าที่ดำเนินการตามมาตรการฯ อย่างเคร่งครัด</li> </ul>	

**ตารางที่ 3 (ต่อ)** แบบรายงานผลการปฏิบัติตามมาตรการติดตามตรวจสอบผลกระทบสิ่งแวดล้อมของโครงการ เฟล็กชี รัตนธิเบศร์

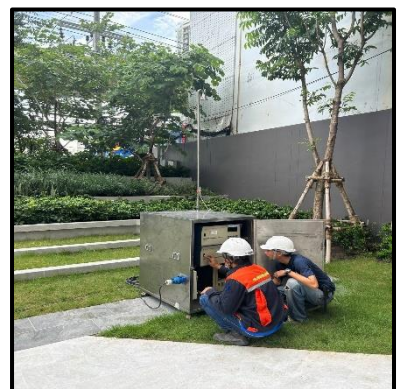
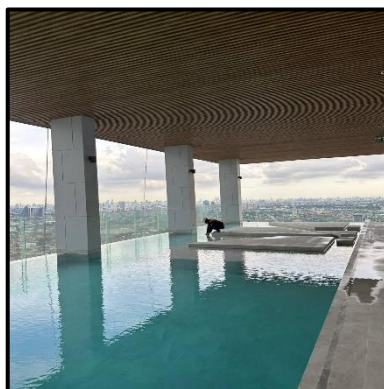
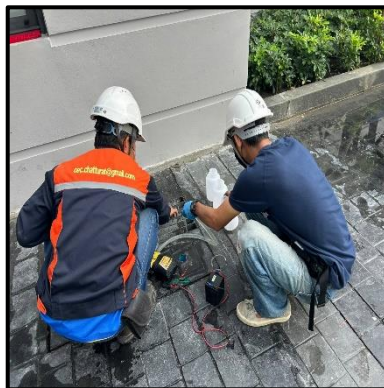
ดัชนีผลกระทบสิ่งแวดล้อม	จุดเก็บตัวอย่าง/จุดดำเนินการ	พารามิเตอร์/ดัชนีที่ตรวจวัด	ความถี่ในการตรวจวัด	ผลการปฏิบัติตามมาตรการฯ	เอกสารอ้างอิง
13. อาชีวอนามัยและความปลอดภัย (ต่อ)	- ตำแหน่งติดตั้งระบบโทรทัศน์วงจรปิด (CCTV System)	• สภาพความสมบูรณ์ของระบบโทรทัศน์วงจรปิด (CCTV System)	• เดือนละ 1 ครั้ง ตลอดระยะเวลาเปิดดำเนินการ	• จัดให้มีเจ้าหน้าที่ดำเนินการตามมาตรการฯ อย่างเคร่งครัด	ภาคผนวก ข ภาพที่ 2
	• ผู้พักอาศัยข้างเคียงพื้นที่โครงการ	• เรื่องร้องเรียนจากผู้ได้รับผลกระทบ	• ทุกวัน ตลอดระยะเวลาเปิดดำเนินการ	• จัดให้มีเจ้าหน้าที่ดำเนินการตามมาตรการฯ อย่างเคร่งครัด	
14. ทัศนียภาพ	• พื้นที่โครงการ พื้นที่สีเขียวภายในโครงการ	• สภาพพื้นที่สีเขียวสวยงามและมีความสมบูรณ์	• ทุกวัน ตลอดระยะเวลาเปิดดำเนินการ	• จัดให้มีเจ้าหน้าที่ดำเนินการตามมาตรการฯ อย่างเคร่งครัด	ภาคผนวก ข ภาพที่ 10
	• ผู้พักอาศัยข้างเคียงพื้นที่โครงการ	• เรื่องร้องเรียนจากผู้ได้รับผลกระทบ	• ทุกวัน ตลอดระยะเวลาเปิดดำเนินการ	• จัดให้มีเจ้าหน้าที่ดำเนินการตามมาตรการฯ อย่างเคร่งครัด	
15. การบดบังแสงแดด และทิศทางลม	• ผู้พักอาศัยข้างเคียงพื้นที่โครงการ	• เรื่องร้องเรียนจากผู้ได้รับผลกระทบ	• ทุกวัน ตลอดระยะเวลาเปิดดำเนินการ	• จัดให้มีเจ้าหน้าที่ดำเนินการตามมาตรการฯ อย่างเคร่งครัด	
16. การบดบังคลื่นวิทยุ/โทรทัศน์	• ผู้พักอาศัยข้างเคียงพื้นที่โครงการ	• เรื่องร้องเรียนจากผู้ได้รับผลกระทบ	• ทุกวัน ตลอดระยะเวลาเปิดดำเนินการ	• จัดให้มีเจ้าหน้าที่ดำเนินการตามมาตรการฯ อย่างเคร่งครัด	
17. คุณภาพชีวิตและความพึงพอใจของผู้พักอาศัย	• ผู้พักอาศัยข้างเคียงพื้นที่โครงการ	• ประเมินเรื่องราวร้องทุกข์ ข้อเสนอแนะ และข้อคิดเห็นของผู้พักอาศัยภายในโครงการ	• ทุกวัน ตลอดระยะเวลาเปิดดำเนินการ	• จัดให้มีเจ้าหน้าที่ดำเนินการตามมาตรการฯ อย่างเคร่งครัด	

## การตรวจวัดคุณภาพสิ่งแวดล้อม

การตรวจวัดคุณภาพน้ำทิ้ง ทำการเก็บตัวอย่างคุณภาพน้ำ 3 จุด ได้แก่ จุดรวบรวมน้ำเสียเข้าระบบบำบัดน้ำเสีย(บ่อเกอะที่ 2) จำนวน 1 จุด จุดรวบรวมน้ำเสียหลังออกจากระบบบำบัดน้ำเสีย(บ่อพักน้ำใส) จำนวน 1 จุด และบ่อกักน้ำสุดท้ายของระบบก่อนระบายลงสู่ระบบระบายน้ำบนถนนสาธารณะจำนวน 1 จุด เดือนละ 1 ครั้ง

การตรวจวัดคุณภาพน้ำในสระว่ายน้ำ ทำการเก็บตัวอย่างคุณภาพน้ำ 2 จุด ได้แก่ น้ำในสระว่ายน้ำที่บริเวณฝัวน้ำ จำนวน 1 จุด และน้ำในสระว่ายน้ำที่ความลึกกึ่งกลางสระ จำนวน 1 จุด เดือนละ 1 ครั้ง

การตรวจวัดคุณภาพอากาศ ทำการเก็บตัวอย่างคุณภาพอากาศ 1 จุด ได้แก่ บริเวณพื้นที่ภายในโครงการ จำนวน 1 จุด เดือนละ 1 ครั้ง



## ผลการตรวจวัดคุณภาพสิ่งแวดล้อม

โครงการได้ดำเนินการตรวจวัดคุณภาพน้ำ และทำการเก็บตัวอย่างน้ำตามที่มาตรการกำหนด ส่งตรวจวิเคราะห์ทางห้องปฏิบัติการ เทียบกับมาตรฐานควบคุมการระบายน้ำทิ้งจากอาคารบางประเภทและบางขนาด ได้ผลวิเคราะห์ทางห้องปฏิบัติการ ดังนี้



## การตรวจวัดคุณภาพน้ำทิ้ง

โครงการ เฟล็กชีรัตนาธิเบตร์ ของบริษัท บริษัท เสนาดีเวลลอปเม้นท์ เอช 23 จำกัด

จัดทำรายงานโดย บริษัท วิกตอรี แมเนจเม้นท์ เซอร์วิส จำกัด

ระหว่างเดือน มกราคม - มิถุนายน พ.ศ. 2566

ตำแหน่งที่ตรวจวัด จุดรวบรวมน้ำเสียก่อนเข้าระบบบำบัดน้ำเสีย(บ่อเกะที่ 2)

ตำแหน่งพิกัด UTM ของสถานี x = 662206.88 y = 1533106.17 47P

ดัชนีคุณภาพน้ำทิ้ง	หน่วย	ผลการตรวจวัด <sup>(๑)</sup>						ค่ามาตรฐาน <sup>(๒)</sup>	เกณฑ์กำหนดใน รายงานฯ <sup>(๓)</sup>
							30 มิ.ย.		
pH	-						6.8	5-9	
BOD	mg/l						30	≤ 30	
SS	mg/l						34	≤ 40	
TDS	mg/l						426	≤ 500	
Settleable Solids	ml/l						0.1	≤ 0.5	
Sulfide	mg/l						0.5	≤ 1.0	
TKN	mg/l						35.00	≤ 35	
Oil & Grease	ml/l/hr						< 5	≤ 20	

หมายเหตุ (๑) ในกรณี Not-Detectable ให้ระบุค่า Detection Limit ของวิธีการตรวจวัดที่ใช้

(๒) ระบุค่ามาตรฐานและเอกสารอ้างอิงค่ามาตรฐาน

(๓) ระบุค่าความเข้มข้นหรือ loading ที่กำหนดเป็นเงื่อนไขในรายงานการประเมินผลกระทบสิ่งแวดล้อม

## การตรวจวัดคุณภาพน้ำทิ้ง

โครงการ เฟล็กชีรัตนาธิเบตร์ ของบริษัท บริษัท เสนาดีเวลลอปเม้นท์ เอช 23 จำกัด

จัดทำรายงานโดย บริษัท วิคตอรี แมเนจเม้นท์ เซอร์วิส จำกัด

ระหว่างเดือน มกราคม - มิถุนายน พ.ศ. 2566

ตำแหน่งที่ตรวจวัด จุดรวบรวมน้ำเสียหลังจากจากระบบบำบัดน้ำเสีย(บ่อกักน้ำใส)

ตำแหน่งพิกัด UTM ของสถานี  $x = 662206.88$   $y = 1533106.17$  47P

ดัชนีคุณภาพน้ำทิ้ง	หน่วย	ผลการตรวจวัด <sup>(๑)</sup>						ค่ามาตรฐาน <sup>(๒)</sup>	เกณฑ์กำหนดใน รายงานฯ <sup>(๓)</sup>
							30 มิ.ย.		
pH	-						6.6	5-9	
BOD	mg/l						18	$\leq 30$	
SS	mg/l						18	$\leq 40$	
TDS	mg/l						358	$\leq 500$	
Settleable Solids	mg/l						0.0	$\leq 0.5$	
Sulfide	mg/l						< 0.2	$\leq 1.0$	
TKN	mg/l						22.14	$\leq 35$	
Oil & Grease	ml/hr						< 5	$\leq 20$	

หมายเหตุ (๑) ในกรณี Not-Detectable ให้ระบุค่า Detection Limit ของวิธีการตรวจวัดที่ใช้

(๒) ระบุค่ามาตรฐานและเอกสารอ้างอิงค่ามาตรฐาน

(๓) ระบุค่าความเข้มข้นหรือ loading ที่กำหนดเป็นเงื่อนไขในรายงานการประเมินผลกระทบสิ่งแวดล้อม

## การตรวจวัดคุณภาพน้ำทิ้ง

โครงการ เฟล็กชีรัตนาธิเบตร์ ของบริษัท บริษัท เสนาดีเวลลอปเม้นท์ เอช 23 จำกัด  
จัดทำรายงานโดย บริษัท วิคตอรี แมเนจเม้นท์ เซอร์วิส จำกัด  
ระหว่างเดือน มกราคม - มิถุนายน พ.ศ. 2566  
ตำแหน่งที่ตรวจวัด ป่อกักน้ำสุดท้ายของระบบก่อนระบายลงสู่ระบบระบายน้ำบนถนนสาธารณะ  
ตำแหน่งพิกัด UTM ของสถานี  $x = 662206.88$   $y = 1533106.17$  47P

ดัชนีคุณภาพน้ำทิ้ง	หน่วย	ผลการตรวจวัด <sup>(๑)</sup>						ค่ามาตรฐาน <sup>(๒)</sup>	เกณฑ์กำหนดใน รายงานฯ <sup>(๓)</sup>
							30 มิ.ย.		
pH	-						5.0	5-9	
BOD	mg/l						28	$\leq 30$	
SS	mg/l						94	$\leq 40$	
TDS	mg/l						522	$\leq 500$	
Settleable Solids	ml/l						0.0	$\leq 0.5$	
Sulfide	mg/l						0.3	$\leq 1.0$	
TKN	mg/l						30.80	$\leq 35$	
Oil & Grease	ml/l/hr						< 5	$\leq 20$	

หมายเหตุ (๑) ในกรณี Not-Detectable ให้ระบุค่า Detection Limit ของวิธีการตรวจวัดที่ใช้  
(๒) ระบุค่ามาตรฐานและเอกสารอ้างอิงค่ามาตรฐาน  
(๓) ระบุค่าความเข้มข้นหรือ loading ที่กำหนดเป็นเงื่อนไขในรายงานการประเมินผลกระทบสิ่งแวดล้อม

## การตรวจวัดคุณภาพน้ำสระว่ายน้ำ

โครงการ เฟล็กชีรัคณาธิเบสร์ ของบริษัท บริษัท เสนาดีเวลลอปเม้นท์ เอช 23 จำกัด

จัดทำรายงานโดย บริษัท วิกตอรี แมเนจเม้นท์ เซอร์วิส จำกัด

ระหว่างเดือน มกราคม - มิถุนายน พ.ศ. 2566

ตำแหน่งที่ตรวจวัด สระว่ายน้ำ (จุดเล็ก)

ตำแหน่งพิกัด UTM ของสถานี  $x = 662206.88$   $y = 1533106.17$  47P

ดัชนีคุณภาพ น้ำสระว่ายน้ำ	หน่วย	ผลการตรวจวัด <sup>(๑)</sup>						ค่ามาตรฐาน <sup>(๒)</sup>	เกณฑ์กำหนดใน รายงานฯ <sup>(๓)</sup>
							30 มิ.ย.		
Total Coliform Bacteria	MPN /100 ml						< 1.8	< 10	
Fecal Coliform Bacteria	MPN /100 ml						< 1.8	< 10	
E. coli	MPN /100 ml						ND.	ตรวจไม่พบ	
Staphylococcus Aureus	CFU/ml						ND.	ตรวจไม่พบ	
Pseudomonas aeruginosa	in 100 ml						ND.	ตรวจไม่พบ	

หมายเหตุ (๑) ในกรณี Not-Detectable ให้ระบุค่า Detection Limit ของวิธีการตรวจวัดที่ใช้

(๒) ระบุค่ามาตรฐานและเอกสารอ้างอิงค่ามาตรฐาน

(๓) ระบุค่าความเข้มข้นหรือ loading ที่กำหนดเป็นเงื่อนไขในรายงานการประเมินผลกระทบสิ่งแวดล้อม

## การตรวจวัดคุณภาพน้ำสระว่ายน้ำ

โครงการ เฟล็กชีรัคณาธิเบสร์ ของบริษัท เสนาดีเวลลอปเม้นท์ จำกัด (มหาชน)

จัดทำรายงานโดย บริษัท วิกตอรี แมเนจเม้นท์ เซอร์วิส จำกัด

ระหว่างเดือน มกราคม - มิถุนายน พ.ศ. 2566

ตำแหน่งที่ตรวจวัด สระว่ายน้ำ (จุดต้น)

ตำแหน่งพิกัด UTM ของสถานี  $x = 662206.88$   $y = 1533106.17$  47P

ดัชนีคุณภาพ น้ำสระว่ายน้ำ	หน่วย	ผลการตรวจวัด <sup>(๑)</sup>						ค่ามาตรฐาน <sup>(๒)</sup>	เกณฑ์กำหนดใน รายงานฯ <sup>(๓)</sup>
							30 มิ.ย.		
Total Coliform Bacteria	MPN /100 ml						< 1.8	< 10	
Fecal Coliform Bacteria	MPN /100 ml						< 1.8	< 10	
E. coli	MPN /100 ml						ND.	ตรวจไม่พบ	
Staphylococcus Aureus	CFU/ml						ND.	ตรวจไม่พบ	
Pseudomonas aeruginosa	in 100 ml						ND.	ตรวจไม่พบ	

หมายเหตุ (๑) ในกรณี Not-Detectable ให้ระบุค่า Detection Limit ของวิธีการตรวจวัดที่ใช้

(๒) ระบุค่ามาตรฐานและเอกสารอ้างอิงค่ามาตรฐาน

(๓) ระบุค่าความเข้มข้นหรือ loading ที่กำหนดเป็นเงื่อนไขในรายงานการประเมินผลกระทบสิ่งแวดล้อม

### การตรวจวัดคุณภาพอากาศ

โครงการ เฟล็กชีรัคณาธิเบสร์ ของบริษัท เสนาดีเวลลอปเม้นท์ จำกัด (มหาชน)

จัดทำรายงานโดย บริษัท วิคตอรี แมเนจเม้นท์ เซอร์วิส จำกัด

ระหว่างเดือน มกราคม - มิถุนายน พ.ศ. 2566

ตำแหน่งที่ตรวจวัด สระว่ายน้ำ (จุดต้น)

ตำแหน่งพิกัด UTM ของสถานี  $x = 662206.88$   $y = 1533106.17$  47P

ดัชนีคุณภาพ อากาศ	หน่วย	ผลการตรวจวัด <sup>(๑)</sup>						ค่ามาตรฐาน 1 ชั่วโมง	ค่ามาตรฐาน 8 ชั่วโมง
							30 มิ.ย.		
CO	ppm						1.6	30.0	9.0
THC	ppm						2.92	-	-
CH <sub>4</sub>	ppm						1.28	-	-
HC (non CH <sub>4</sub> )	ppm						1.64	-	-

### การตรวจวัดคุณภาพอากาศ

โครงการ **เฟล็กชีรัตนาธิเบตร์** ของบริษัท **บริษัท เสนาดีเวลลอปเม้นท์ เอช 23 จำกัด**

จัดทำรายงานโดย **บริษัท วิกตอรี แมเนจเม้นท์ เซอร์วิส จำกัด**

ระหว่างเดือน **มกราคม - มิถุนายน พ.ศ. 2566**

ตำแหน่งที่ตรวจวัด **บริเวณพื้นที่โครงการ**

ตำแหน่งพิกัด UTM ของสถานี **x = 662206.88 y = 1533106.17 47P**

ช่วงเวลา	หน่วย	ผลการตรวจวัด (ก๊าซซัลเฟอร์ไดออกไซด์)	ค่ามาตรฐาน 1 ชั่วโมง	ค่ามาตรฐาน 24 ชั่วโมง
		29 – 30 มิถุนายน 2566		
14:00-15:00 น.	ppm	0.0026	$\leq 0.30$	$\leq 0.12$
15:00-16:00 น.	ppm	0.0025		
16:00-17:00 น.	ppm	0.0025		
17:00-18:00 น.	ppm	0.0025		
18:00-19:00 น.	ppm	0.0024		
19:00-20:00 น.	ppm	0.0024		
20:00-21:00 น.	ppm	0.0024		
21:00-22:00 น.	ppm	0.0031		
22:00-23:00 น.	ppm	0.0037		
23:00-00:00 น.	ppm	0.0050		
00:00-01:00 น.	ppm	0.0048		
01:00-02:00 น.	ppm	0.0033		
02:00-03:00 น.	ppm	0.0020		
03:00-04:00 น.	ppm	0.0044		
04:00-05:00 น.	ppm	0.0037		
05:00-06:00 น.	ppm	0.0038		
06:00-07:00 น.	ppm	0.0038		
07:00-08:00 น.	ppm	0.0045		
08:00-09:00 น.	ppm	0.0039		
09:00-10:00 น.	ppm	0.0028		
10:00-11:00 น.	ppm	0.0027		
11:00-12:00 น.	ppm	0.0027		
12:00-13:00 น.	ppm	0.0026		
13:00-14:00 น.	ppm	0.0026		
ค่าเฉลี่ย 24 ชั่วโมง	ppm	0.0032		
ค่าเฉลี่ย 1 ชั่วโมงสูงสุด	ppm	0.0050		
ค่าเฉลี่ย 1 ชั่วโมงต่ำสุด	ppm	0.0020		

## การตรวจวัดคุณภาพอากาศ

โครงการ **เฟล็กชีรัตนาธิเบตร์** ของบริษัท **บริษัท เสนาดีเวลลอปเม้นท์ เอช 23 จำกัด**

จัดทำรายงานโดย **บริษัท วิกตอรี แมเนจเม้นท์ เซอร์วิส จำกัด**

ระหว่างเดือน **มกราคม - มิถุนายน พ.ศ. 2566**

ตำแหน่งที่ตรวจวัด **บริเวณพื้นที่โครงการ**

ตำแหน่งพิกัด UTM ของสถานี **x = 662206.88 y = 1533106.17 47P**

ช่วงเวลา	หน่วย	ผลการตรวจวัด (ก๊าซในโครเจนไดออกไซด์)	ค่ามาตรฐาน 1 ชั่วโมง	ค่ามาตรฐาน 24 ชั่วโมง
		29 – 30 มิถุนายน 2566		
14:00-15:00 น.	ppm	0.0093	≤ 0.17	-
15:00-16:00 น.	ppm	0.0076		
6:00-17:00 น.	ppm	0.0063		
17:00-18:00 น.	ppm	0.0074		
18:00-19:00 น.	ppm	0.0062		
19:00-20:00 น.	ppm	0.0069		
20:00-21:00 น.	ppm	0.0080		
21:00-22:00 น.	ppm	0.0065		
22:00-23:00 น.	ppm	0.0081		
23:00-00:00 น.	ppm	0.0096		
00:00-01:00 น.	ppm	0.0084		
01:00-02:00 น.	ppm	0.0087		
02:00-03:00 น.	ppm	0.0020		
03:00-04:00 น.	ppm	0.0041		
04:00-05:00 น.	ppm	0.0054		
05:00-06:00 น.	ppm	0.0126		
06:00-07:00 น.	ppm	0.0127		
07:00-08:00 น.	ppm	0.0119		
08:00-09:00 น.	ppm	0.0132		
09:00-10:00 น.	ppm	0.0089		
10:00-11:00 น.	ppm	0.0106		
11:00-12:00 น.	ppm	0.0083		
12:00-13:00 น.	ppm	0.0123		
13:00-14:00 น.	ppm	0.0134		
ค่าเฉลี่ย 24 ชั่วโมง	ppm	0.0087		
ค่าเฉลี่ย 1 ชั่วโมงสูงสุด	ppm	0.0134		
ค่าเฉลี่ย 1 ชั่วโมงต่ำสุด	ppm	0.0020		