

บทที่ 3

ผลการติดตามตรวจสอบคุณภาพสิ่งแวดล้อม

การติดตามตรวจสอบคุณภาพสิ่งแวดล้อม โครงการ THE LIVIN PHETKASEM ของบริษัท อาร์ต 37 จำกัด ระหว่างเดือนมกราคม – มิถุนายน พ.ศ.2566 ประกอบด้วย คุณภาพอากาศในบรรยากาศโดยทั่วไป ระดับเสียงโดยทั่วไป ความสั่นสะเทือน และคุณภาพน้ำทิ้ง ดำเนินการตรวจวัดคุณภาพสิ่งแวดล้อมโดย บริษัท เอส.พี.เจ.ไซแอนติฟิค จำกัด

3.1 วัตถุประสงค์

- 1) เพื่อติดตามตรวจสอบคุณภาพสิ่งแวดล้อมตามข้อกำหนดในมาตรการติดตามตรวจสอบคุณภาพสิ่งแวดล้อมในรายงานการวิเคราะห์ผลกระทบสิ่งแวดล้อม
- 2) เพื่อนำผลการติดตามตรวจสอบคุณภาพสิ่งแวดล้อมไปเปรียบเทียบกับเกณฑ์มาตรฐาน และนำไปกำหนดเป็นแนวทางในการวางแผนการจัดการด้านสิ่งแวดล้อมของโครงการต่อไป
- 3) เพื่อเป็นข้อมูลเฝ้าระวังผลกระทบต่อชุมชนบริเวณใกล้เคียงโครงการ

3.2 ผลการปฏิบัติตามมาตรการติดตามตรวจสอบคุณภาพสิ่งแวดล้อม

การดำเนินงานตามมาตรการติดตามตรวจสอบคุณภาพสิ่งแวดล้อม ตามที่เสนอในรายงานการวิเคราะห์ผลกระทบสิ่งแวดล้อมที่ผ่านความเห็นชอบจากสำนักงานนโยบายและแผนทรัพยากรธรรมชาติ ตามหนังสือเห็นชอบเลขที่ ทส 1010.5/2947 ลงวันที่ 04 มีนาคม 2563 โดยมีวิธีตรวจวัดคุณภาพสิ่งแวดล้อมของโครงการ และสำรวจข้อมูลการดำเนินงานของโครงการในระหว่างเดือนมกราคม – มิถุนายน พ.ศ.2566 สรุปได้ดังตารางที่ 3-1

ตารางที่ 3-1 สรุปมาตรการติดตามตรวจสอบผลกระทบสิ่งแวดล้อม โครงการ THE LIVIN PHETKASEM ของบริษัท อาร์ต 37 จำกัด ระหว่างเดือนมกราคม – มิถุนายน พ.ศ.2566

ผลกระทบสิ่งแวดล้อม	ดัชนีที่ตรวจวัด	จุดเก็บตัวอย่าง / วิธีการจัดการ	ความถี่ในการตรวจวัด	ผลการปฏิบัติตามมาตรการ	ปัญหา อุปสรรค และการแก้ไข	เอกสารและรูปภาพประกอบ มาตรการฯ
1. คุณภาพอากาศ	<ul style="list-style-type: none"> - ฝุ่นละอองรวม (TSP) - ฝุ่นละอองขนาดเล็ก (PM10) - ก๊าซคาร์บอนมอนอกไซด์ (CO) - ก๊าซไนโตรเจนไดออกไซด์ (NO₂) - ก๊าซซัลเฟอร์ไดออกไซด์ (SO₂) - สารประกอบไฮโดรคาร์บอน (HC) 	<ul style="list-style-type: none"> - บริเวณพื้นที่ก่อสร้างโครงการ - บริเวณศูนย์พัฒนาการจัดสวัสดิการสังคมผู้สูงอายุ บ้านบางแค 	<ul style="list-style-type: none"> - ตรวจวัดคุณภาพอากาศในดัชนี TSP และ PM-10 ทุกวันที่มีการทำฐานรากและรายงานผลทุกสัปดาห์ หลังจากนั้นตรวจวัดทุกเดือน ตลอดระยะเวลาก่อสร้าง - ตรวจวัด CO, NO₂, SO₂ และ HC เดือนละ 1 ครั้ง ครั้งละ 3 วัน ต่อเนื่อง ตลอดระยะเวลาก่อสร้าง 	โครงการได้จัดจ้าง บริษัท เอส.พี.เจ.ไซแอนติฟิค จำกัด ทำการตรวจวัดปริมาณฝุ่นละอองขนาดไม่เกิน 100 ไมครอน (TSP) และปริมาณฝุ่นละอองขนาดไม่เกิน 10 ไมครอน (PM10) บริเวณพื้นที่ก่อสร้างโครงการ ซึ่งทำการตรวจวัดในระยะงานฐานรากเป็นที่เรียบร้อยแล้ว ปัจจุบันได้ทำการตรวจระยะก่อสร้างและดำเนินการตรวจวัด TSP, PM-10, CO, NO ₂ , SO ₂ และ HC โดยทำการตรวจวัดเดือนละ 1 ครั้ง (ครั้งละ 3 วันต่อเนื่อง)	-	ภาคผนวก ค

ตารางที่ 3-1 (ต่อ) สรุปมาตรการติดตามตรวจสอบผลกระทบสิ่งแวดล้อม โครงการ THE LIVIN PHETKASEM ของบริษัท อาร์ต 37 จำกัด ระหว่างเดือนมกราคม – มิถุนายน พ.ศ.2566

ผลกระทบ สิ่งแวดล้อม	ดัชนีที่ตรวจวัด	จุดเก็บตัวอย่าง / วิธีการจัดการ	ความถี่ใน การตรวจวัด	ผลการปฏิบัติตามมาตรการ	ปัญหา อุปสรรค และการแก้ไข	เอกสารและ รูปภาพ ประกอบ มาตรการฯ
2. เสียง	Leq 24, Lmax, Ldn, L10, L90 และเสียงรบกวน	- บริเวณพื้นที่ก่อสร้าง โครงการ - บริเวณศูนย์พัฒนาการ จัดสวัสดิการสังคมผู้สูงอายุ บ้านบางแค	- ตรวจวัดทุกวันที่มี การทำการฐานรากและ รายงานผลทุกสัปดาห์ ในช่วงงานฐานราก หลังจากนั้นตรวจวัด เดือนละ 1 ครั้ง ครั้งละ 3 วันต่อเนื่อง ตลอด ระยะเวลาก่อสร้าง	เจ้าของโครงการได้จัดจ้าง บริษัท เอส.พี.เจ. ไซแอนติฟิค จำกัด ทำการตรวจวัดระดับ เสียงโดยทั่วไป (Leq 24, Lmax, Ldn, L10, L90 และเสียงรบกวน) ตรวจวัดทุกวันที่มี การทำการฐานรากและรายงานผลทุกสัปดาห์ หลังจากนั้นตรวจวัดเดือนละ 1 ครั้ง ครั้งละ 3 วันต่อเนื่อง ตลอดระยะเวลาก่อสร้าง	-	ภาคผนวก ค
3. ความสั่นสะเทือน	ค่าความเร็วอนุภาคสูงสุด (Peak Particle Velocity)	- บริเวณพื้นที่ก่อสร้าง โครงการ - บริเวณศูนย์พัฒนาการ จัดสวัสดิการสังคมผู้สูงอายุ บ้านบางแค	- ตรวจวัดทุกวันที่มี การทำการฐานรากและ รายงานผลทุกสัปดาห์ ในช่วงงานฐานราก หลังจากนั้นตรวจวัด เดือนละ 1 ครั้ง ครั้งละ 3 วันต่อเนื่อง ตลอด ระยะเวลาก่อสร้าง	เจ้าของโครงการได้จัดจ้าง บริษัท เอส.พี.เจ. ไซแอนติฟิค จำกัด ทำการตรวจวัดค่าความ สั่นสะเทือน (ค่าความเร็วอนุภาคสูงสุด) ตรวจวัดทุกวันที่มีการทำการฐานรากและ รายงานผลทุกสัปดาห์ หลังจากนั้นตรวจวัด เดือนละ 1 ครั้ง ครั้งละ 3 วันต่อเนื่อง ตลอด ระยะเวลาก่อสร้าง	-	ภาคผนวก ค

ตารางที่ 3-1 (ต่อ) สรุปมาตรการติดตามตรวจสอบผลกระทบสิ่งแวดล้อม โครงการ THE LIVIN PHETKASEM ของบริษัท อาร์ต 37 จำกัด ระหว่างเดือนมกราคม – มิถุนายน พ.ศ.2566

ผลกระทบ สิ่งแวดล้อม	ดัชนีที่ตรวจวัด	จุดเก็บตัวอย่าง / วิธีการจัดการ	ความถี่ใน การตรวจวัด	ผลการปฏิบัติตามมาตรการ	ปัญหา อุปสรรค และการแก้ไข	เอกสารและ รูปภาพ ประกอบ มาตรการฯ
3. ความสั่นสะเทือน (ต่อ)	ตรวจสอบผลกระทบด้าน ความ สั่น สะ เทื้อ น ต่อ โครงสร้างอาคารข้างเคียง โดยวิศวกรโครงสร้าง	- ตรวจสอบเปรียบเทียบ ภาพถ่ายช่วงก่อนการ ก่อสร้าง	- ตรวจสอบโครง สร้างอาคาร ตรวจสอบ ทุกวัน โดยบันทึก รายงานผลเป็นราย สัปดาห์ ช่วงก่อสร้าง อื่น ตรวจตรวจวัดเดือน ละ 1 ครั้ง ครั้งละ 3 วัน ต่อเนื่อง	ตลอดการก่อสร้างโครงการ ทางโครงการได้ มอบหมาย บริษัทผู้รับเหมาให้ดำเนินการ เข้าพบปะพูดคุยกับผู้พักอาศัยข้างเคียง และแจ้งกำหนดการก่อสร้างของโครงการได้ รับทราบ หากเกิดผลกระทบใดๆ ผู้ได้ รับทราบผลกระทบสามารถติดต่อกับ โครงการหรือผู้รับผิดชอบได้โดยตรง	-	ภาคผนวก จ21

ตารางที่ 3-1 (ต่อ) สรุปมาตรการติดตามตรวจสอบผลกระทบสิ่งแวดล้อม โครงการ THE LIVIN PHETKASEM ของบริษัท อาร์ต 37 จำกัด ระหว่างเดือนมกราคม – มิถุนายน พ.ศ.2566

ผลกระทบ สิ่งแวดล้อม	ดัชนีที่ตรวจวัด	จุดเก็บตัวอย่าง / วิธีการจัดการ	ความถี่ใน การตรวจวัด	ผลการปฏิบัติตามมาตรการ	ปัญหา อุปสรรค และการแก้ไข	เอกสารและ รูปภาพ ประกอบ มาตรการฯ
4. คุณภาพน้ำผิวดิน / การบำบัดน้ำเสีย / การระบายน้ำ	<ul style="list-style-type: none"> - ค่าความเป็นกรดและด่าง (pH) - บีโอดี (BOD) - สารแขวนลอย (SS) - สารที่ละลายได้ทั้งหมด (TDS) - ซัลไฟด์ (Sulfide) - ทีเคเอ็น (TKN) - น้ำมันและไขมัน (Fat Oil and Grease) - ตะกอนหนัก (Settleable Solids) 	- คุณภาพน้ำจากบ่อพักน้ำชั่วคราวสุดท้ายก่อนระบายออกกระบบระบายน้ำทิ้งสาธารณะ จำนวน 1 จุด	- เดือนละ 1 ครั้ง ตลอดระยะการก่อสร้าง	เจ้าของโครงการได้จัดจ้าง บริษัท เอส.พี.เจ. ไซแอนติฟิค จำกัด ทำการตรวจวัดบริเวณบ่อพักน้ำชั่วคราวสุดท้ายก่อนระบายออกสู่ระบบระบายน้ำทิ้งด้านหน้าโครงการ จำนวน 1 จุด ตรวจวัดเป็นประจำทุกเดือน	-	ภาคผนวก ค
	- ตรวจสอบปริมาณตะกอนในบ่อตกตะกอน และรางระบายน้ำ	- บ่อตกตะกอนและรางระบายน้ำของโครงการ	- สัปดาห์ละ 1 ครั้ง	โครงการดำเนินการจัดให้มีถังบำบัดน้ำเสียบ่อพักตะกอน เพื่อดักตะกอนและบำบัดน้ำเสีย พร้อมปรับสภาพน้ำ ก่อนระบายออกสู่ท่อระบายน้ำสาธารณะ	-	ภาคผนวก ฉ.1 (รูปที่ 6)

ตารางที่ 3-1 (ต่อ) สรุปมาตรการติดตามตรวจสอบผลกระทบสิ่งแวดล้อม โครงการ THE LIVIN PHETKASEM ของบริษัท อาร์ต 37 จำกัด ระหว่างเดือนมกราคม – มิถุนายน พ.ศ.2566

ผลกระทบ สิ่งแวดล้อม	ดัชนีที่ตรวจวัด	จุดเก็บตัวอย่าง / วิธีการจัดการ	ความถี่ใน การตรวจวัด	ผลการปฏิบัติตามมาตรการ	ปัญหา อุปสรรค และการแก้ไข	เอกสารและ รูปภาพ ประกอบ มาตรการฯ
5. เศรษฐกิจ สังคม และ มวลชน สัมพันธ์	- ความคิดเห็นของชุมชน ข้างเคียงปัญหาความ เดือดร้อนผลกระทบจากการ ก่อสร้าง ขอร้องเรียนและ ข้อเสนอแนะ	- อาคารชุดพักอาศัย บ้านพักอาศัยอาคาร พาณิชย์ที่อยู่ใกล้เคียง พื้นที่โครงสร้าง	- เดือนละ 1 ครั้ง ตลอดระยะการก่อสร้าง	- ไม่มีเรื่องร้องเรียน	-	-

ตารางที่ 3-1 (ต่อ) สรุปมาตรการติดตามตรวจสอบผลกระทบสิ่งแวดล้อม โครงการ THE LIVIN PHETKASEM ของบริษัท อาร์ต 37 จำกัด ระหว่างเดือนมกราคม – มิถุนายน พ.ศ.2566

ผลกระทบ สิ่งแวดล้อม	ดัชนีที่ตรวจวัด	จุดเก็บตัวอย่าง / วิธีการจัดการ	ความถี่ใน การตรวจวัด	ผลการปฏิบัติตามมาตรการ	ปัญหา อุปสรรค และการแก้ไข	เอกสารและ รูปภาพ ประกอบ มาตรการฯ
5. เศรษฐกิจ สังคม และ วัฒนธรรม สัมพันธ์	- สัมภาษณ์รับเรื่องร้องเรียน จากผู้ที่อยู่โดยรอบพื้นที่ โครงการโดยขั้นตอนการ ร้องเรียนของโครงการใน ระยะก่อสร้าง	- แต่งตั้งเจ้าหน้าที่ ประสานงานและช่องทาง การติดต่อสื่อสาร - ป้ายแสดงรายละเอียด งานก่อสร้างติดไว้บริเวณ ด้านหน้าโครงการพร้อม มาตรการป้องกัน และ แก้ไข ผลกระทบ สิ่งแวดล้อม	- สัมภาษณ์ 1 ครั้ง ในช่วงก่อสร้างจนถึง ก่อนการขออนุญาต เปิดใช้อาคาร	- ไม่มีเรื่องร้องเรียน	-	-

ตารางที่ 3-1 (ต่อ) สรุปมาตรการติดตามตรวจสอบผลกระทบสิ่งแวดล้อม โครงการ THE LIVIN PHETKASEM ของบริษัท อาร์ต 37 จำกัด ระหว่างเดือนมกราคม – มิถุนายน พ.ศ.2566

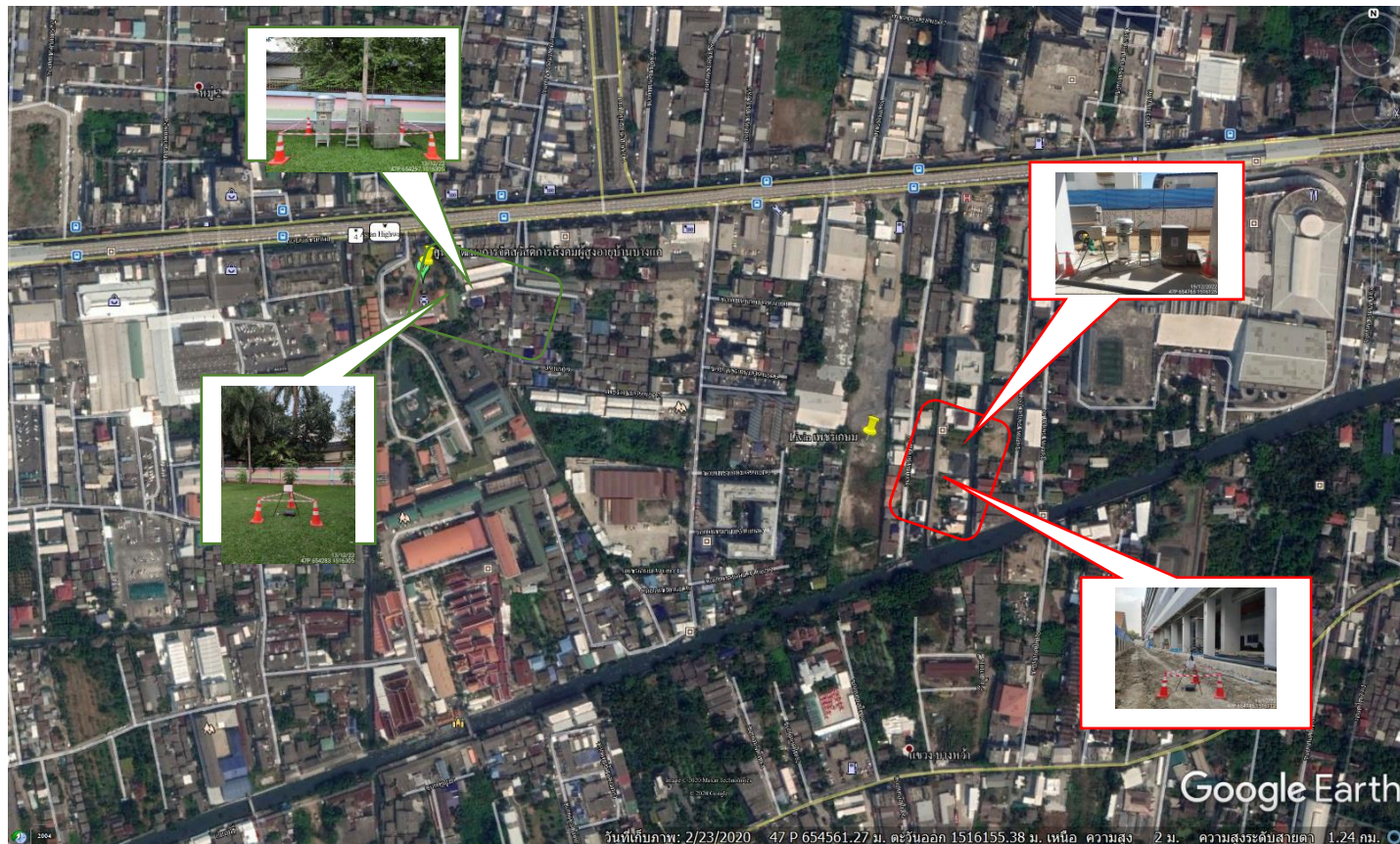
ผลกระทบ สิ่งแวดล้อม	ดัชนีที่ตรวจวัด	จุดเก็บตัวอย่าง / วิธีการจัดการ	ความถี่ใน การตรวจวัด	ผลการปฏิบัติตามมาตรการ	ปัญหา อุปสรรค และการแก้ไข	เอกสารและ รูปภาพ ประกอบ มาตรการฯ
5. เศรษฐกิจ สังคม และมวลชนสัมพันธ์ (ต่อ)	- สํารวจรับรู้เรื่องร้องเรียน จากผู้อยู่โดยรอบพื้นที่ โครงการโดยขั้นตอนการ ร้องเรียนของโครงการในระยะ ก่อสร้าง	- ให้พิจารณาการสำรวจเศรษฐกิจสังคมและความคิดเห็น ของประชาชน ตลอดจน ปัญหาและความต้องการ แก้ไข้ปัญหาที่เกิดขึ้นจาก โครงการ ปีละ 1 ครั้ง ในช่วง ก่อสร้างจนถึงก่อนการเปิดใช้ อาคาร ทั้งครัวเรือนประชาชน และสถานประกอบการระยะ ประชิด ระยะ 100 เมตร และ ระยะใกล้เคียงอื่นๆที่เกิดผล กระทบ เพื่อสำรวจผลกระทบ จากการมีโครงการ พร้อมกับ ตรวจสอบการดำเนินงานตาม มาตรการที่โครงการเสนอใช้ เพื่อประกอบพิจารณาอนุญาต เปิดใช้อาคาร	- สํารวจปีละ 1 ครั้ง ในช่วงก่อสร้างจนถึง ก่อนการขออนุญาตเปิด ใช้อาคาร	- ไม่มีเรื่องร้องเรียน	-	-

3.3 การวิเคราะห์คุณภาพสิ่งแวดล้อม

การดำเนินงานติดตามตรวจสอบคุณภาพสิ่งแวดล้อม โครงการ THE LIVIN PHETKASEM ของ บริษัท อาร์ต 37 จำกัด ระหว่างเดือนมกราคม – มิถุนายน พ.ศ.2566 มีวิธีการวิเคราะห์และการเก็บตัวอย่างตามวิธีที่กำหนดไว้ในมาตรฐานตามที่ราชการกำหนด และมาตรฐานสากลที่ได้รับการยอมรับกันโดยทั่วไป ซึ่งมีรายละเอียดดัง ตารางที่ 3-2

ตารางที่ 3-2 วิธีการตรวจวัด และวิเคราะห์คุณภาพสิ่งแวดล้อม

ดัชนีที่ตรวจวัด	การเก็บตัวอย่าง / วิเคราะห์ตัวอย่าง
คุณภาพอากาศในบรรยากาศโดยทั่วไป	
ฝุ่นละอองรวม หรือฝุ่นละอองขนาดไม่เกิน 100 ไมครอน (Total Suspended Particulate; TSP)	Filter High Volume Air Sampler, Gravimetric Method
ฝุ่นละอองขนาดเล็ก หรือฝุ่นละอองขนาดไม่เกิน 10 ไมครอน (Particulates Matter <10 microns; PM-10)	Size Selective High Volume Air Sampler/ Gravimetric Method
ระดับเสียงโดยทั่วไป	
ระดับเสียงโดยทั่วไป ($L_{eq}24$ hr) ระดับเสียงสูงสุด (L_{max}) และเสียงรบกวน (Annoyance Noise)	Integrated Sound Level Meter/IEC804
ค่าความสั่นสะเทือน	
ความเร็วอนุภาคสูงสุด (Peak Particle Velocity) และความถี่ (Frequency)	Vibration Meter
คุณภาพน้ำทิ้ง	
ความเป็นกรด-ด่าง (pH)	Electrometric Method (4500-H ⁺ B)
บีโอดี (Biochemical Oxygen Demand; BOD)	5-Days BOD Test (5210 B), Azide Modification (4500-O C)
สารแขวนลอย (Suspended Solids)	Dried at 103-105 °C (2540 D)
สารที่ละลายได้ทั้งหมด (Total Dissolved Solids)	Dried at 180 °C (2540 D)
ซัลไฟด์ (Sulfide)	Iodometric Method (4500-S ²⁻ F)
ทีเคเอ็น (Total Kjeldahl Nitrogen; TKN)	Macro-Kjeldahl Method (4500-N _{org} B)
น้ำมันและไขมัน (Oil & Grease)	Partition-Gravimetric Method (5520 D)
Settleable Solids	Imhoff Cone (2540 F)



รูปที่ 3-1 แสดงจุดตรวจวัดคุณภาพสิ่งแวดล้อมของโครงการ THE LIVIN PHETKASEM

3.4 ขอบเขตของการติดตามตรวจสอบ

การดำเนินงานติดตามตรวจสอบคุณภาพสิ่งแวดล้อม โครงการ THE LIVIN PHETKASEM ของบริษัท อาร์ต 37 จำกัด ระหว่างเดือนมกราคม – มิถุนายน พ.ศ.2566 ได้กำหนดขอบเขตการดำเนินการติดตามตรวจสอบตามที่กำหนดไว้ในรายงานการวิเคราะห์ผลกระทบสิ่งแวดล้อมที่ได้รับการเห็นชอบแล้ว โดยโครงการได้ดำเนินการตรวจวัดคุณภาพสิ่งแวดล้อม

ระยะงานฐานราก ทำการตรวจวัดระหว่างเดือนตุลาคม พ.ศ.2563 – กันยายน พ.ศ.2564 รายละเอียดของแผนการติดตามตรวจสอบคุณภาพสิ่งแวดล้อมแสดงดังตารางที่ 3-3 และรูปแสดงจุดตรวจวัดคุณภาพสิ่งแวดล้อม แสดงดังรูปที่ 3-1

ระยะก่อสร้าง ทำการตรวจวัดระหว่างเดือนตุลาคม พ.ศ.2564 – เดือนพฤศจิกายน พ.ศ.2566 รายละเอียดของแผนการติดตามตรวจสอบคุณภาพสิ่งแวดล้อมแสดงดังตารางที่ 3-3 และรูปแสดงจุดตรวจวัดคุณภาพสิ่งแวดล้อม แสดงดังรูปที่ 3-1

ตารางที่ 3-3 ขอบเขตและแผนการติดตามตรวจสอบคุณภาพสิ่งแวดล้อมโครงการ โครงการ THE LIVIN PHETKASEM ของบริษัท อาร์ต 37 จำกัด ระหว่างเดือนมกราคม – มิถุนายน พ.ศ.2566

มาตรการติดตามตรวจสอบคุณภาพสิ่งแวดล้อม	พารามิเตอร์ที่ทำการตรวจวัด	ระยะเวลา/ความถี่	ช่วงเวลาที่ทำการตรวจวัด (พ.ศ.2566)					
			ม.ค.	ก.พ.	มี.ค.	เม.ย.	พ.ค.	มิ.ย.
ระยะก่อสร้าง								
1. คุณภาพอากาศในบรรยากาศ	ฝุ่นละอองรวม (TSP)	1 วันต่อเนื่อง ทุกวันตลอดช่วงทำฐานราก						
- บริเวณพื้นที่โครงการ	ฝุ่นละอองขนาดเล็ก (PM-10)							
	ก๊าซคาร์บอนมอนนอกไซด์ (CO)	3 วันต่อเนื่อง 1 ครั้ง/เดือน						
	ก๊าซไนโตรเจนไดออกไซด์ (NO ₂)							
- บริเวณศูนย์พัฒนาการจัดสวัสดิการสังคม ผู้สูงอายุบ้านบางแค	ก๊าซซัลเฟอร์ไดออกไซด์ (SO ₂)		✓	✓	✓	✓	✓	✓
	ไฮโดรคาร์บอนรวมทั้งหมด (THC)							
2. ระดับเสียงโดยทั่วไป								
- บริเวณพื้นที่โครงการ	- ระดับเสียงเฉลี่ย 24 ชั่วโมง	1 วันต่อเนื่อง ทุกวันตลอดช่วงทำฐานราก	✓	✓	✓	✓	✓	✓
- บริเวณศูนย์พัฒนาการจัดสวัสดิการสังคม ผู้สูงอายุบ้านบางแค	(Leq 24 hr., Lmax, Ldn และ เสียงรบกวน)							
3. ความสั่นสะเทือน								
- บริเวณพื้นที่โครงการ	- ความเร็วอนุภาคสูงสุด (PPV)	1 วันต่อเนื่อง ทุกวันตลอดช่วงทำฐานราก	✓	✓	✓	✓	✓	✓
- บริเวณศูนย์พัฒนาการจัดสวัสดิการสังคม ผู้สูงอายุบ้านบางแค	- ความถี่ (Frequency)							

ตารางที่ 3-3 (ต่อ) ขอบเขตและแผนการติดตามตรวจสอบคุณภาพสิ่งแวดล้อมโครงการ โครงการ THE LIVIN PHETKASEM ของบริษัท อาร์ต 37 จำกัด ระหว่างเดือนมกราคม – มิถุนายน พ.ศ.2566

มาตรการติดตามตรวจสอบคุณภาพสิ่งแวดล้อม	พารามิเตอร์ที่ทำการตรวจวัด	ระยะเวลา/ความถี่	ช่วงเวลาที่ทำการตรวจวัด (พ.ศ.2566)					
			ม.ค.	ก.พ.	มี.ค.	เม.ย.	พ.ค.	มิ.ย.
ระยะฐานราก 4. คุณภาพน้ำทิ้ง - บริเวณบ่อพักน้ำชั่วคราวสุดท้ายก่อนระบายออกสู่รางระบายน้ำทิ้ง	- ความเป็นกรด-ด่าง (pH) - บีโอดี (BOD) - สารแขวนลอย (SS) - สารที่ละลายได้ทั้งหมด (TDS) - ซัลไฟด์ (Sulfide) - ค่าทีเคเอ็น (TKN) - น้ำมันและไขมัน (Oil & Grease) - Settleable Solids	1 ครั้ง/เดือน	✓	✓	✓	✓	✓	✓

3.5 ผลการตรวจวัดคุณภาพสิ่งแวดล้อมในระยะก่อสร้าง

3.5.1 ผลการตรวจวัดคุณภาพอากาศในบรรยากาศโดยทั่วไป (Ambient Air Quality)

มาตรการกำหนดให้ดำเนินการตรวจวัดคุณภาพอากาศในบรรยากาศโดยทั่วไป (Ambient Air Quality) ของโครงการ THE LIVIN PHETKASEM บริษัท อาร์ต 37 จำกัด ในระยะก่อสร้าง ระหว่างเดือนมกราคม – มิถุนายน พ.ศ. 2566 ทำการตรวจวัดจำนวน 2 สถานี คือ บริเวณพื้นที่โครงการและ บริเวณศูนย์พัฒนาการจัดสวัสดิการสังคมผู้สูงอายุบ้าน บางแค โดยปริมาณฝุ่นละอองรวม (TSP) ฝุ่นละอองขนาดเล็ก (PM-10) ไนโตรเจนไดออกไซด์ (NO₂) ซัลเฟอร์ไดออกไซด์ (SO₂) คาร์บอนมอนนอกไซด์ (CO) และไฮโดรคาร์บอนทั้งหมด (THC) ตรวจวัดเดือนละ 1 ครั้ง ครั้งละ 3 วันต่อเนื่อง

เมื่อนำผลการตรวจวัดปริมาณฝุ่นละอองรวม (TSP) และปริมาณฝุ่นละอองขนาดเล็ก (PM-10) เปรียบเทียบกับค่ามาตรฐานตามประกาศคณะกรรมการสิ่งแวดล้อมแห่งชาติ ฉบับที่ 24 (พ.ศ.2547) เรื่อง กำหนดมาตรฐานคุณภาพอากาศในบรรยากาศโดยทั่วไป ประกาศ ณ วันที่ 9 สิงหาคม พ.ศ.2547 และตามประกาศคณะกรรมการสิ่งแวดล้อมแห่งชาติ ฉบับที่ 10 (พ.ศ.2538) ออกตามความในพระราชบัญญัติส่งเสริมและรักษาคุณภาพสิ่งแวดล้อมแห่งชาติ พ.ศ.2535 เรื่อง กำหนดมาตรฐานคุณภาพอากาศในบรรยากาศโดยทั่วไป ประกาศ ณ วันที่ 17 เมษายน พ.ศ. 2538 พบว่า ทั้ง 2 สถานีตรวจวัด มีค่าอยู่ในเกณฑ์มาตรฐาน

เมื่อนำผลการตรวจวัดปริมาณฝุ่นละอองขนาดเล็กไม่เกิน 2.5 ไมครอน (PM 2.5) เปรียบเทียบมาตรฐานอ้างอิงตามประกาศคณะกรรมการสิ่งแวดล้อมแห่งชาติ เรื่องกำหนดมาตรฐานฝุ่นละอองขนาดเล็กไม่เกิน 2.5 ไมครอน ในบรรยากาศโดยทั่วไป ฉบับที่ 36 (พ.ศ.2553) ประกาศ ณ วันที่ 28 มกราคม พ.ศ.2553 ประกาศในราชกิจจานุเบกษา เล่ม 127 ตอน 37 ง ลงวันที่ 24 มีนาคม พ.ศ.2553 ทั้ง 3 สถานี มีค่าอยู่ในเกณฑ์มาตรฐานกำหนด

เมื่อนำผลการตรวจวัดปริมาณไนโตรเจนไดออกไซด์ (NO₂) เปรียบเทียบกับค่ามาตรฐานตามประกาศคณะกรรมการสิ่งแวดล้อมแห่งชาติ ฉบับที่ 33 (พ.ศ.2552) เรื่อง กำหนดมาตรฐานค่าก๊าซไนโตรเจนไดออกไซด์ในบรรยากาศโดยทั่วไป ลงวันที่ 14 สิงหาคม 2552 พบว่า ทั้ง 2 สถานีตรวจวัด มีค่าอยู่ในเกณฑ์มาตรฐานกำหนด

เมื่อนำผลการตรวจวัดปริมาณซัลเฟอร์ไดออกไซด์ (SO₂) เปรียบเทียบกับค่ามาตรฐานตามประกาศคณะกรรมการสิ่งแวดล้อมแห่งชาติ ฉบับที่ 21 (พ.ศ.2544) เรื่อง กำหนดมาตรฐานค่าก๊าซซัลเฟอร์ไดออกไซด์ในบรรยากาศโดยทั่วไปในเวลา 1 ชั่วโมง ลงวันที่ 30 เมษายน 2544 พบว่า ทั้ง 2 สถานีตรวจวัด มีค่าอยู่ในเกณฑ์มาตรฐานกำหนด

เมื่อนำผลการตรวจวัดปริมาณคาร์บอนมอนนอกไซด์ (CO) เปรียบเทียบกับค่ามาตรฐานตามประกาศคณะกรรมการสิ่งแวดล้อมแห่งชาติ ฉบับที่ 10 (พ.ศ.2538) ออกตามความในพระราชบัญญัติส่งเสริมและรักษาคุณภาพสิ่งแวดล้อมแห่งชาติ พ.ศ.2535 เรื่อง กำหนดมาตรฐานคุณภาพอากาศในบรรยากาศทั่วไป ประกาศในราชกิจจานุเบกษา เล่ม 112 ตอนที่ 42 ง วันที่ 25 พฤษภาคม พ.ศ.2538 พบว่า ทั้ง 2 สถานีตรวจวัด มีค่าอยู่ในเกณฑ์มาตรฐานกำหนด

สำหรับผลการตรวจวัดปริมาณไฮโดรคาร์บอนทั้งหมด (THC) ไม่สามารถนำค่าที่ตรวจวัดได้มาเปรียบเทียบกับมาตรฐาน เนื่องจากไม่มีการกำหนดค่ามาตรฐานในดัชนีดังกล่าว

ตารางที่ 3-4 ผลการตรวจวัดปริมาณฝุ่นละอองรวม (TSP) และปริมาณฝุ่นละอองขนาดเล็ก (PM-10)
ของโครงการ THE LIVIN PHETKASEM / บริษัท อาร์ต 37 จำกัด (ระยะก่อสร้าง)
ระหว่างเดือนมกราคม – มิถุนายน พ.ศ.2566

จุดตรวจวัด	ครั้งที่	วันที่ตรวจวัด	ผลการตรวจวัด	
			TSP (mg/m ³)	PM-10 (mg/m ³)
ภายในพื้นที่โครงการ	ครั้งที่ 1	04-05/01/2566	0.040	0.0269
		05-06/01/2566	0.071	0.0373
		06-07/01/2566	0.036	0.0169
	ครั้งที่ 2	13-14/02/2566	0.060	0.0372
		14-15/02/2566	0.031	0.0227
		15-16/02/2566	0.075	0.0446
	ครั้งที่ 3	08-09/03/2566	0.192	0.0897
		09-10/03/2566	0.264	0.1049
		10-11/03/2566	0.149	0.0929
	ครั้งที่ 4	08-09/04/2566	0.053	0.0219
		09-10/04/2566	0.059	0.0267
		10-11/04/2566	0.097	0.0402
	ครั้งที่ 5	05-06/05/2566	0.038	0.0327
		06-07/05/2566	0.042	0.0347
		07-08/05/2566	0.037	0.0309
	ครั้งที่ 6	14-15/06/2566	0.030	0.0190
		15-16/06/2566	0.036	0.0236
		16-17/06/2566	0.027	0.0175
มาตรฐาน ⁽¹⁾			0.33	0.12

หมายเหตุ : ข้อมูลการตรวจวัดแสดงในภาคผนวก ค คุณภาพอากาศในบรรยากาศโดยทั่วไป (ระยะก่อสร้าง)

ที่มา : ⁽¹⁾ มาตรฐานตามประกาศคณะกรรมการสิ่งแวดล้อมแห่งชาติ ฉบับที่ 24 (พ.ศ.2547) เรื่อง กำหนดมาตรฐานคุณภาพอากาศในบรรยากาศโดยทั่วไป
ประกาศ ณ วันที่ 9 สิงหาคม พ.ศ.2547

ตารางที่ 3-4(ต่อ) ผลการตรวจวัดปริมาณฝุ่นละอองรวม (TSP) และปริมาณฝุ่นละอองขนาดเล็ก (PM-10)ของ
โครงการ THE LIVIN PHETKASEM / บริษัท อาร์ต 37 จำกัด (ระยะก่อสร้าง)
ระหว่างเดือนมกราคม – มิถุนายน พ.ศ.2566

จุดตรวจวัด	ครั้งที่	วันที่ตรวจวัด	ผลการตรวจวัด	
			TSP (mg/m ³)	PM-10 (mg/m ³)
บริเวณศูนย์พัฒนาการจัด สวัสดิการ สังคมผู้สูงอายุบ้านบางแค	ครั้งที่ 1	04-05/01/2566	0.095	0.0409
		05-06/01/2566	0.038	0.0153
		06-07/01/2566	0.020	0.0151
	ครั้งที่ 2	13-14/02/2566	0.069	0.0397
		14-15/02/2566	0.102	0.0436
		15-16/02/2566	0.054	0.0179
	ครั้งที่ 3	08-09/03/2566	0.107	0.0768
		09-10/03/2566	0.126	0.0935
		10-11/03/2566	0.139	0.0829
	ครั้งที่ 4	08-09/04/2566	0.019	0.0112
		09-10/04/2566	0.022	0.0163
		10-11/04/2566	0.031	0.0289
	ครั้งที่ 5	05-06/05/2566	0.015	0.0100
		06-07/05/2566	0.018	0.0110
		07-08/05/2566	0.020	0.0129
	ครั้งที่ 6	14-15/06/2566	0.020	0.0123
		15-16/06/2566	0.022	0.0132
		16-17/06/2566	0.015	0.0117
มาตรฐาน ⁽¹⁾			0.12	0.05

หมายเหตุ : ข้อมูลการตรวจวัดแสดงในภาคผนวก ค คุณภาพอากาศในบรรยากาศโดยทั่วไป (ระยะก่อสร้าง)

ที่มา : ⁽¹⁾ มาตรฐานตามประกาศคณะกรรมการสิ่งแวดล้อมแห่งชาติ ฉบับที่ 24 (พ.ศ.2547) เรื่อง กำหนดมาตรฐานคุณภาพอากาศในบรรยากาศโดยทั่วไป
ประกาศ ณ วันที่ 9 สิงหาคม พ.ศ.2547

ตารางที่ 3-5 ผลการตรวจวัดฝุ่นละอองขนาด 2.5 ไมครอน (PM 2.5) ภายในพื้นที่โครงการ ของโครงการ THE LIVIN PHETKASEM / บริษัท อาร์ต 37 จำกัด (ระยะก่อสร้าง) ระหว่างเดือนมกราคม – กุมภาพันธ์ พ.ศ.2566

จุดตรวจวัด	ครั้งที่	วันที่ตรวจวัด	ผลการตรวจวัด
			ฝุ่นละออง ขนาด 2.5 ไมครอน ; PM 2.5 (mg/m ³)
ภายในพื้นที่โครงการ	ครั้งที่ 1	04-05/01/2566	0.0134
		05-06/01/2566	0.0179
		06-07/01/2566	0.0108
	ครั้งที่ 2	13-14/02/2566	0.0207
		14-15/02/2566	0.0178
		15-16/02/2566	0.0228
มาตรฐาน ⁽¹⁾			0.05

หมายเหตุ : ข้อมูลการตรวจวัดแสดงในภาคผนวก ค คุณภาพอากาศในบรรยากาศโดยทั่วไป (ระยะก่อสร้าง)

ที่มา : กำหนดมาตรฐานฝุ่นละอองขนาดไม่เกิน 2.5 ไมครอน ในบรรยากาศโดยทั่วไป ฉบับที่ 36 (พ.ศ.2553) ประกาศ ณ วันที่ 28 มกราคม พ.ศ.2553 ประกาศในราชกิจจานุเบกษา เล่ม 127 ตอน 37 ง ลงวันที่ 24 มีนาคม พ.ศ.2553

ตารางที่ 3-6 ผลการตรวจวัดปริมาณไนโตรเจนไดออกไซด์ในบรรยากาศ (NO₂) ของ THE LIVIN PHETKASEM / บริษัท อาร์ต 37 จำกัด (ระยะก่อสร้าง) ระหว่างเดือนมกราคม – มิถุนายน พ.ศ.2566

จุดตรวจวัด	ครั้งที่	วันที่ตรวจวัด	ผลการตรวจวัดปริมาณไนโตรเจนไดออกไซด์ (NO ₂) ค่าเฉลี่ย 1 ชั่วโมง	
			(ppm)	(mg/m ³)
บริเวณพื้นที่โครงการ	ครั้งที่ 1	04-05/01/2566	0.0044	0.0084
		05-06/01/2566	0.0029	0.0055
		06-07/01/2566	0.0027	0.0051
	ครั้งที่ 2	13-14/02/2566	0.0052	0.0097
		14-15/02/2566	0.0069	0.0130
		15-16/02/2566	0.0065	0.0122
	ครั้งที่ 3	08-09/03/2566	0.0047	0.0087
		09-10/03/2566	0.0041	0.0078
		10-11/03/2566	0.0042	0.0079
	ครั้งที่ 4	08-09/04/2566	0.0237	0.0446
		09-10/04/2566	0.0131	0.0246
		10-11/04/2566	0.0106	0.0199
	ครั้งที่ 5	05-06/05/2566	0.0024	0.0045
		06-07/05/2566	0.0028	0.0053
		07-08/05/2566	0.0030	0.0056
	ครั้งที่ 6	14-15/06/2566	0.0201	0.0378
		15-16/06/2566	0.0181	0.0341
		16-17/06/2566	0.0097	0.0182
มาตรฐาน ⁽¹⁾			0.17	0.32

หมายเหตุ: ข้อมูลการตรวจวัดแสดงในภาคผนวก ค คุณภาพอากาศในบรรยากาศโดยทั่วไป (ระยะก่อสร้าง)

ที่มา: ⁽¹⁾ ประกาศคณะกรรมการสิ่งแวดล้อมแห่งชาติ ฉบับที่ 33 (พ.ศ.2552) เรื่อง กำหนดมาตรฐานค่าก๊าซไนโตรเจนไดออกไซด์ในบรรยากาศโดยทั่วไป ประกาศในราชกิจจานุเบกษา เล่ม 126 ตอนพิเศษ 114 ง ลงวันที่ 14 สิงหาคม 2552

ตารางที่ 3-6(ต่อ) ผลการตรวจวัดปริมาณไนโตรเจนไดออกไซด์ในบรรยากาศ (NO₂) ของ THE LIVIN PHETKASEM /
บริษัท อาร์ต 37 จำกัด (ระยะก่อสร้าง) ระหว่างเดือนมกราคม – มิถุนายน พ.ศ.2566

จุดตรวจวัด	ครั้งที่	วันที่ตรวจวัด	ผลการตรวจวัดปริมาณไนโตรเจนไดออกไซด์ (NO ₂) ค่าเฉลี่ย 1 ชั่วโมง	
			(ppm)	(mg/m ³)
บริเวณศูนย์พัฒนาการ จัดสวัสดิการสังคม ผู้สูงอายุ บ้านบางแค	ครั้งที่ 1	04-05/01/2566	0.0038	0.0072
		05-06/01/2566	0.0062	0.0118
		06-07/01/2566	0.0078	0.0148
	ครั้งที่ 2	13-14/02/2566	0.0033	0.0062
		14-15/02/2566	0.0055	0.0103
		15-16/02/2566	0.0056	0.0105
	ครั้งที่ 3	08-09/03/2566	0.0061	0.0114
		09-10/03/2566	0.0063	0.0118
		10-11/03/2566	0.0062	0.0117
	ครั้งที่ 4	08-09/04/2566	0.0042	0.0078
		09-10/04/2566	0.0045	0.0084
		10-11/04/2566	0.0048	0.0091
	ครั้งที่ 5	05-06/05/2566	0.0033	0.0061
		06-07/05/2566	0.0036	0.0067
		07-08/05/2566	0.0035	0.0065
	ครั้งที่ 6	14-15/06/2566	0.0061	0.0114
		15-16/06/2566	0.0049	0.0093
		16-17/06/2566	0.0039	0.0073
มาตรฐาน ⁽¹⁾			0.17	0.32

หมายเหตุ: ข้อมูลการตรวจวัดแสดงในภาคผนวก ค คุณภาพอากาศในบรรยากาศโดยทั่วไป (ระยะก่อสร้าง)

ที่มา: ⁽¹⁾ ประกาศคณะกรรมการสิ่งแวดล้อมแห่งชาติ ฉบับที่ 33 (พ.ศ.2552) เรื่อง กำหนดมาตรฐานค่าก๊าซไนโตรเจนไดออกไซด์
ในบรรยากาศโดยทั่วไป ประกาศในราชกิจจานุเบกษา เล่ม 126 ตอนพิเศษ 114 ง ลงวันที่ 14 สิงหาคม 2552

ตารางที่ 3-7 ผลการตรวจวัดปริมาณซัลเฟอร์ไดออกไซด์ในบรรยากาศ (SO₂)
ของโครงการ THE LIVIN PHETKASEM / บริษัท อาร์ต 37 จำกัด (ระยะก่อสร้าง)
ระหว่างเดือนมกราคม – มิถุนายน พ.ศ.2566

จุดตรวจวัด	ครั้งที่	วันที่ตรวจวัด	ผลการตรวจวัดปริมาณซัลเฟอร์ไดออกไซด์ (SO ₂)			
			ค่าเฉลี่ย 1 ชั่วโมง		ค่าเฉลี่ย 24 ชั่วโมง	
			(ppm)	(mg/m ³)	(ppm)	(mg/m ³)
บริเวณพื้นที่โครงการ	ครั้งที่ 1	04-05/01/2566	0.0078	0.0204	0.0066	0.0173
		05-06/01/2566	0.0065	0.0170	0.0050	0.0132
		06-07/01/2566	0.0060	0.0157	0.0042	0.0110
	ครั้งที่ 2	13-14/02/2566	0.0081	0.0212	0.0076	0.0198
		14-15/02/2566	0.0088	0.0231	0.0083	0.0218
		15-16/02/2566	0.0094	0.0246	0.0082	0.0215
	ครั้งที่ 3	08-09/03/2566	0.0120	0.0313	0.0110	0.0289
		09-10/03/2566	0.0137	0.0359	0.0131	0.0342
		10-11/03/2566	0.0250	0.0655	0.0219	0.0573
	ครั้งที่ 4	08-09/04/2566	0.0099	0.0259	0.0093	0.0242
		09-10/04/2566	0.0098	0.0256	0.0091	0.0238
		10-11/04/2566	0.0100	0.0262	0.0092	0.0241
	ครั้งที่ 5	05-06/05/2566	0.0114	0.0298	0.0104	0.0271
		06-07/05/2566	0.0108	0.0282	0.0104	0.0271
		07-08/05/2566	0.0100	0.0287	0.0103	0.0269
	ครั้งที่ 6	14-15/06/2566	0.0182	0.0477	0.0175	0.0459
		15-16/06/2566	0.0168	0.0441	0.0161	0.0422
		16-17/06/2566	0.0164	0.0429	0.0159	0.0415
มาตรฐาน			0.30 ⁽¹⁾	0.78 ⁽¹⁾	0.12 ⁽²⁾	30 ⁽²⁾

หมายเหตุ: ข้อมูลการตรวจวัดแสดงในภาคผนวก ค คุณภาพอากาศในบรรยากาศโดยทั่วไป (ระยะก่อสร้าง)

- ที่มา: ⁽¹⁾ มาตรฐานตามประกาศคณะกรรมการสิ่งแวดล้อมแห่งชาติ ฉบับที่ 10 (พ.ศ.2538) ออกตามความในพระราชบัญญัติส่งเสริมและรักษาคุณภาพสิ่งแวดล้อมแห่งชาติ พ.ศ.2535 เรื่อง กำหนดมาตรฐานคุณภาพอากาศในบรรยากาศโดยทั่วไป
- ⁽²⁾ ประกาศคณะกรรมการสิ่งแวดล้อมแห่งชาติ ฉบับที่ 21 (พ.ศ.2544) เรื่อง กำหนดมาตรฐานค่าก๊าซซัลเฟอร์ไดออกไซด์ใน บรรยากาศทั่วไปในเวลา 1 ชั่วโมง ประกาศในราชกิจจานุเบกษา เล่ม 118 ตอนพิเศษ 39 ง วันที่ 30 เมษายน 2544

ตารางที่ 3-7(ต่อ) ผลการตรวจวัดปริมาณซัลเฟอร์ไดออกไซด์ในบรรยากาศ (SO₂) ของโครงการ
THE LIVIN PHETKASEM / บริษัท อาร์ต 37 จำกัด (ระยะก่อสร้าง)
ระหว่างเดือนมกราคม – มิถุนายน พ.ศ.2566

จุดตรวจวัด	ครั้งที่	วันที่ตรวจวัด	ผลการตรวจวัดปริมาณซัลเฟอร์ไดออกไซด์ (SO ₂)			
			ค่าเฉลี่ย 1 ชั่วโมง		ค่าเฉลี่ย 24 ชั่วโมง	
			(ppm)	(mg/m ³)	(ppm)	(mg/m ³)
บริเวณศูนย์พัฒนาการ จัดสวัสดิการสังคม ผู้สูงอายุ บ้านบางแค	ครั้งที่ 1	04-05/01/2566	0.0091	0.0238	0.0059	0.0155
		05-06/01/2566	0.0069	0.0181	0.0048	0.0125
		06-07/01/2566	0.0060	0.0156	0.0047	0.0124
	ครั้งที่ 2	13-14/02/2566	0.0104	0.0273	0.0100	0.0263
		14-15/02/2566	0.0103	0.0270	0.0101	0.0264
		15-16/02/2566	0.0116	0.0303	0.0112	0.0293
	ครั้งที่ 3	08-09/03/2566	0.0107	0.0280	0.0103	0.0269
		09-10/03/2566	0.0106	0.0279	0.0103	0.0270
		10-11/03/2566	0.0105	0.0274	0.0102	0.0267
	ครั้งที่ 4	08-09/04/2566	0.0106	0.0277	0.0079	0.0207
		09-10/04/2566	0.0094	0.0247	0.0075	0.0196
		10-11/04/2566	0.0103	0.0271	0.0084	0.0221
	ครั้งที่ 5	05-06/05/2566	0.0094	0.0246	0.0077	0.0201
		06-07/05/2566	0.0069	0.0181	0.0063	0.0164
		07-08/05/2566	0.0070	0.0182	0.0064	0.0167
	ครั้งที่ 6	14-15/06/2566	0.0030	0.0078	0.0026	0.0067
		15-16/06/2566	0.0029	0.0076	0.0023	0.0067
		16-17/06/2566	0.0031	0.0080	0.0024	0.0063
มาตรฐาน			0.30 ⁽¹⁾	0.78 ⁽¹⁾	0.12 ⁽²⁾	30 ⁽²⁾

หมายเหตุ: ข้อมูลการตรวจวัดแสดงในภาคผนวก ค คุณภาพอากาศในบรรยากาศโดยทั่วไป (ระยะก่อสร้าง)

- ที่มา: ⁽¹⁾ มาตรฐานตามประกาศคณะกรรมการสิ่งแวดล้อมแห่งชาติ ฉบับที่ 10 (พ.ศ.2538) ออกตามความในพระราชบัญญัติส่งเสริมและรักษาคุณภาพสิ่งแวดล้อมแห่งชาติ พ.ศ.2535 เรื่อง กำหนดมาตรฐานคุณภาพอากาศในบรรยากาศโดยทั่วไป
- ⁽²⁾ ประกาศคณะกรรมการสิ่งแวดล้อมแห่งชาติ ฉบับที่ 21 (พ.ศ.2544) เรื่อง กำหนดมาตรฐานค่าก๊าซซัลเฟอร์ไดออกไซด์ใน บรรยากาศทั่วไปในเวลา 1 ชั่วโมง ประกาศในราชกิจจานุเบกษา เล่ม 118 ตอนพิเศษ 39 ง วันที่ 30 เมษายน 2544

ตารางที่ 3-8 ผลการตรวจวัดปริมาณคาร์บอนมอนนอกไซด์ในบรรยากาศ (CO) ของ โครงการ THE LIVIN PHETKASEM / บริษัท อาร์ต 37 จำกัด (ระยะก่อสร้าง) ระหว่างเดือนมกราคม – มิถุนายน พ.ศ.2566

จุดตรวจวัด	ครั้งที่	วันที่ตรวจวัด	ผลการตรวจวัดปริมาณคาร์บอนมอนนอกไซด์ (CO)			
			ค่าเฉลี่ย 1 ชั่วโมง		ค่าเฉลี่ย 8 ชั่วโมง	
			(ppm)	(mg/m ³)	(ppm)	(mg/m ³)
บริเวณพื้นที่โครงการ	ครั้งที่ 1	04-05/01/2566	6.4980	7.4441	6.2901	7.2060
		05-06/01/2566	6.5970	7.5575	6.2621	7.1739
		06-07/01/2566	6.5570	7.5117	5.5271	6.3319
	ครั้งที่ 2	13-14/02/2566	4.0170	4.6019	3.8716	4.4353
		14-15/02/2566	4.2390	4.8562	3.6031	4.1278
		15-16/02/2566	4.2390	4.8562	3.6185	4.1454
	ครั้งที่ 3	08-09/03/2566	2.7420	3.1412	2.6941	3.0864
		09-10/03/2566	2.6860	3.0771	2.4670	2.8262
		10-11/03/2566	2.6580	3.0450	2.5166	2.8831
	ครั้งที่ 4	08-09/04/2566	7.9417	9.0980	7.3531	8.4237
		09-10/04/2566	8.1210	9.3034	7.6665	8.7827
		10-11/04/2566	10.8900	12.4756	8.3906	9.6123
	ครั้งที่ 5	05-06/05/2566	5.7180	6.5506	5.0781	5.8175
		06-07/05/2566	4.9820	5.7074	4.5320	5.1919
		07-08/05/2566	5.0400	5.7738	4.7618	5.4551
	ครั้งที่ 6	14-15/06/2566	4.9780	5.7028	3.9346	4.5075
		15-16/06/2566	2.9640	3.3956	2.1428	2.4547
		16-17/06/2566	1.9340	2.2156	1.7334	1.9858
มาตรฐาน ⁽¹⁾			30.0	34.20	9.0	10.26

หมายเหตุ: ข้อมูลการตรวจวัดแสดงในภาคผนวก ค คุณภาพอากาศในบรรยากาศโดยทั่วไป (ระยะก่อสร้าง)
ที่มา: ⁽¹⁾ มาตรฐานตามประกาศคณะกรรมการสิ่งแวดล้อมแห่งชาติ ฉบับที่ 10 (พ.ศ.2538) ออกตามความในพระราชบัญญัติส่งเสริมและรักษาคุณภาพสิ่งแวดล้อมแห่งชาติ พ.ศ.2535 เรื่อง กำหนดมาตรฐานคุณภาพอากาศในบรรยากาศโดยทั่วไป

ตารางที่ 3-8(ต่อ) ผลการตรวจวัดปริมาณคาร์บอนมอนนอกไซด์ในบรรยากาศ (CO) ของ โครงการ THE LIVIN PHETKASEM / บริษัท อาร์ต 37 จำกัด (ระยะก่อสร้าง) ระหว่างเดือนมกราคม – มิถุนายน พ.ศ.2566

จุดตรวจวัด	ครั้งที่	วันที่ตรวจวัด	ผลการตรวจวัดปริมาณคาร์บอนมอนนอกไซด์ (CO)			
			ค่าเฉลี่ย 1 ชั่วโมง		ค่าเฉลี่ย 8 ชั่วโมง	
			(ppm)	(mg/m ³)	(ppm)	(mg/m ³)
บริเวณศูนย์พัฒนาการจัดสวัสดิการสังคมผู้สูงอายุบ้านบางแค	ครั้งที่ 1	04-05/01/2566	5.3060	6.0786	4.8835	5.5946
		05-06/01/2566	5.2860	6.0557	3.3389	3.8250
		06-07/01/2566	1.9870	2.2763	1.8943	2.1701
	ครั้งที่ 2	13-14/02/2566	2.6090	2.9889	1.6687	1.9116
		14-15/02/2566	1.9840	2.2729	0.8169	0.9359
		15-16/02/2566	2.0220	2.3164	1.6113	1.8459
	ครั้งที่ 3	08-09/03/2566	7.6030	8.7100	6.7004	7.6760
		09-10/03/2566	6.0650	6.9481	5.5580	6.3673
		10-11/03/2566	8.5340	9.7766	6.0949	6.9823
	ครั้งที่ 4	08-09/04/2566	5.4770	6.2745	5.2168	5.9763
		09-10/04/2566	5.3720	6.1542	4.9034	5.6173
		10-11/04/2566	6.7970	7.7867	5.2391	6.0020
	ครั้งที่ 5	05-06/05/2566	3.4000	3.8951	3.1998	3.6656
		06-07/05/2566	3.6180	4.1448	2.9051	3.3281
		07-08/05/2566	3.1280	3.5834	2.5841	2.9604
	ครั้งที่ 6	14-15/06/2566	2.9290	3.3555	2.4050	2.7552
		15-16/06/2566	2.9860	3.4208	2.4003	2.7497
		16-17/06/2566	2.9710	3.4036	2.6166	2.9976
มาตรฐาน ⁽¹⁾			30.0	34.20	9.0	10.26

หมายเหตุ: ข้อมูลการตรวจวัดแสดงในภาคผนวก ค คุณภาพอากาศในบรรยากาศโดยทั่วไป (ระยะก่อสร้าง)
ที่มา: ⁽¹⁾ มาตรฐานตามประกาศคณะกรรมการสิ่งแวดล้อมแห่งชาติ ฉบับที่ 10 (พ.ศ.2538) ออกตามความในพระราชบัญญัติส่งเสริมและรักษาคุณภาพสิ่งแวดล้อมแห่งชาติ พ.ศ.2535 เรื่อง กำหนดมาตรฐานคุณภาพอากาศในบรรยากาศโดยทั่วไป

ตารางที่ 3-9 ผลการตรวจวัดปริมาณไฮโดรคาร์บอนรวมทั้งหมด (THC) ของ โครงการ THE LIVIN PHETKASEM / บริษัท อาร์ต 37 จำกัด (ระยะก่อสร้าง) ระหว่างเดือนมกราคม – มิถุนายน พ.ศ.2566

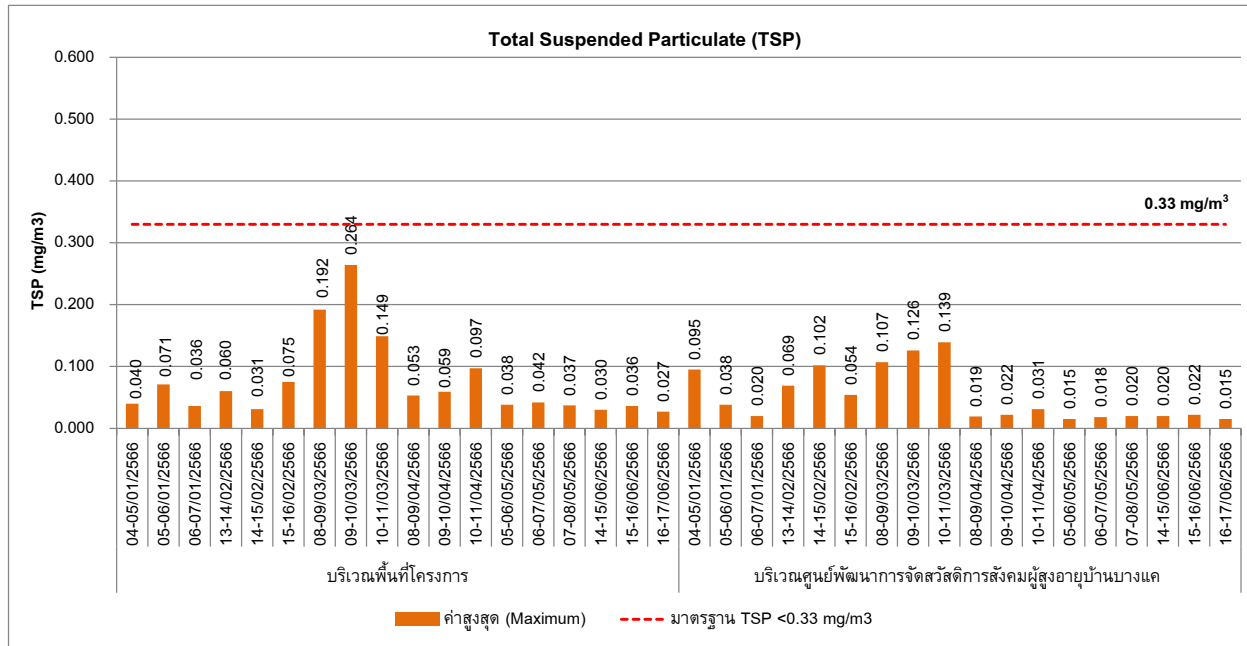
จุดตรวจวัด	ครั้งที่	วันที่ตรวจวัด	หน่วย	ผลการตรวจวัดปริมาณไฮโดรคาร์บอนรวมทั้งหมด (THC)
บริเวณพื้นที่โครงการ	ครั้งที่ 1	04-05/01/2566	ppm	4.11
		05-06/01/2566	ppm	4.12
		06-07/01/2566	ppm	4.41
	ครั้งที่ 2	13-14/02/2566	ppm	4.57
		14-15/02/2566	ppm	4.62
		15-16/02/2566	ppm	4.45
	ครั้งที่ 3	08-09/03/2566	ppm	4.61
		09-10/03/2566	ppm	4.48
		10-11/03/2566	ppm	4.38
	ครั้งที่ 4	08-09/04/2566	ppm	4.26
		09-10/04/2566	ppm	4.30
		10-11/04/2566	ppm	4.46
	ครั้งที่ 5	05-06/05/2566	ppm	4.45
		06-07/05/2566	ppm	4.39
		07-08/05/2566	ppm	4.33
	ครั้งที่ 6	14-15/06/2566	ppm	4.55
		15-16/06/2566	ppm	4.41
		16-17/06/2566	ppm	4.47

หมายเหตุ: ข้อมูลการตรวจวัดแสดงในภาคผนวก ค คุณภาพอากาศในบรรยากาศโดยทั่วไป (ระยะก่อสร้าง)
ปริมาณไฮโดรคาร์บอนรวมทั้งหมด (THC) ในบรรยากาศ ไม่มีมาตรฐานเปรียบเทียบ

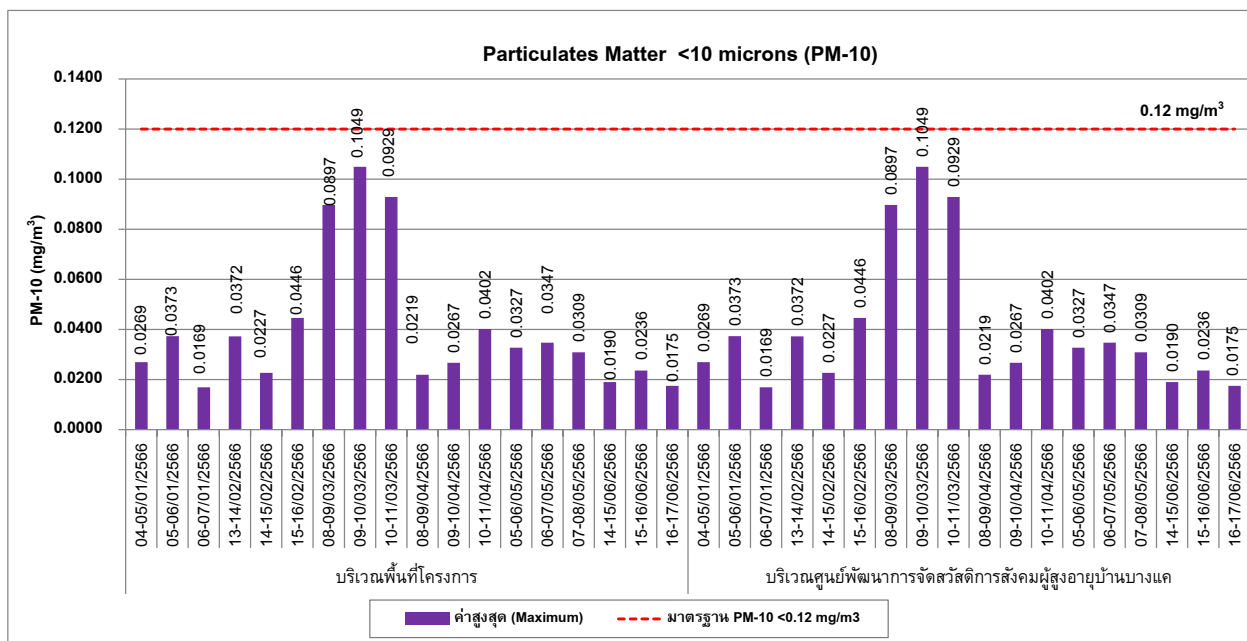
ตารางที่ 3-9(ต่อ) ผลการตรวจวัดปริมาณไฮโดรคาร์บอนรวมทั้งหมด (THC) ของ โครงการ THE LIVIN PHETKASEM / บริษัท อาร์ต 37 จำกัด (ระยะก่อสร้าง) ระหว่างเดือนมกราคม – มิถุนายน พ.ศ.2566

จุดตรวจวัด	ครั้งที่	วันที่ตรวจวัด	หน่วย	ผลการตรวจวัดปริมาณไฮโดรคาร์บอนรวมทั้งหมด (THC)
บริเวณศูนย์พัฒนาการจัดสวัสดิการสังคมผู้สูงอายุบ้านบางแค	ครั้งที่ 1	04-05/01/2566	ppm	4.23
		05-06/01/2566	ppm	4.24
		06-07/01/2566	ppm	4.64
	ครั้งที่ 2	13-14/02/2566	ppm	4.75
		14-15/02/2566	ppm	4.73
		15-16/02/2566	ppm	4.65
	ครั้งที่ 3	08-09/03/2566	ppm	4.70
		09-10/03/2566	ppm	4.66
		10-11/03/2566	ppm	4.63
	ครั้งที่ 4	08-09/04/2566	ppm	4.19
		09-10/04/2566	ppm	4.25
		10-11/04/2566	ppm	4.29
	ครั้งที่ 5	05-06/05/2566	ppm	4.05
		06-07/05/2566	ppm	4.11
		07-08/05/2566	ppm	4.08
	ครั้งที่ 6	14-15/06/2566	ppm	4.15
		15-16/06/2566	ppm	4.23
		16-17/06/2566	ppm	4.30

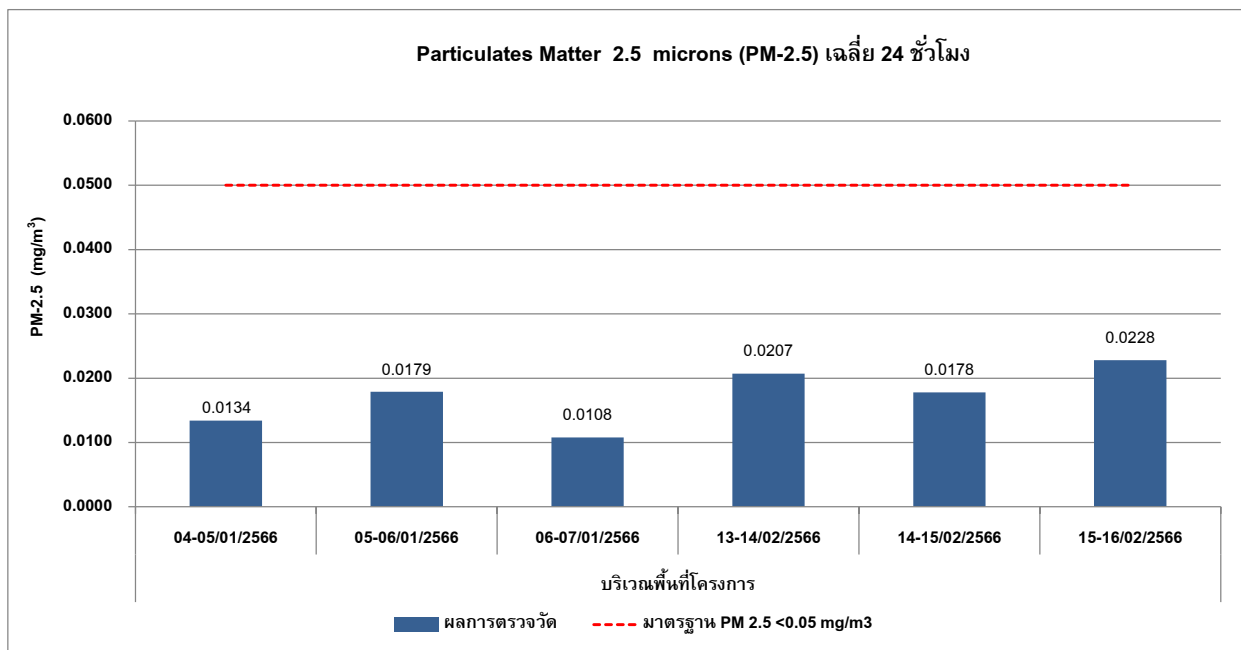
หมายเหตุ: ข้อมูลการตรวจวัดแสดงในภาคผนวก ค คุณภาพอากาศในบรรยากาศโดยทั่วไป (ระยะก่อสร้าง)
ปริมาณไฮโดรคาร์บอนรวมทั้งหมด (THC) ในบรรยากาศ ไม่มีมาตรฐานเปรียบเทียบ



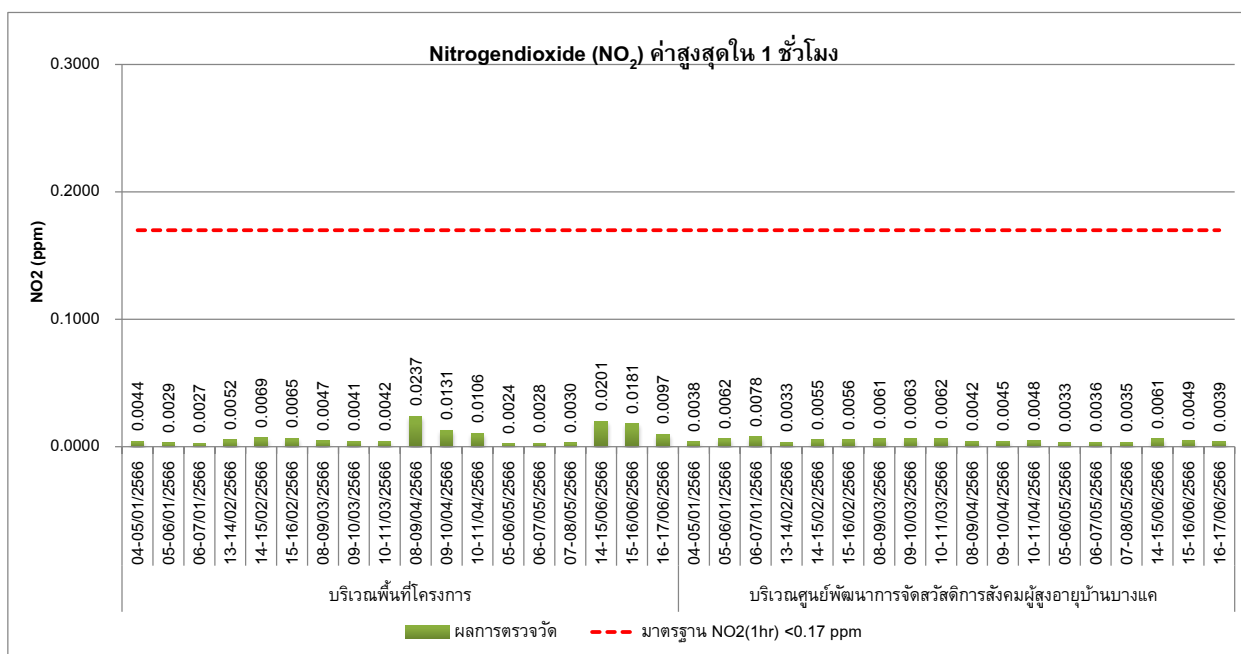
กราฟที่ 3.5-1 ผลการตรวจวัดฝุ่นละอองรวม หรือฝุ่นละอองขนาดเล็กไม่เกิน 100 ไมครอน (TSP) (ระยะก่อสร้าง)
ระหว่างเดือนมกราคม – มิถุนายน พ.ศ.2566



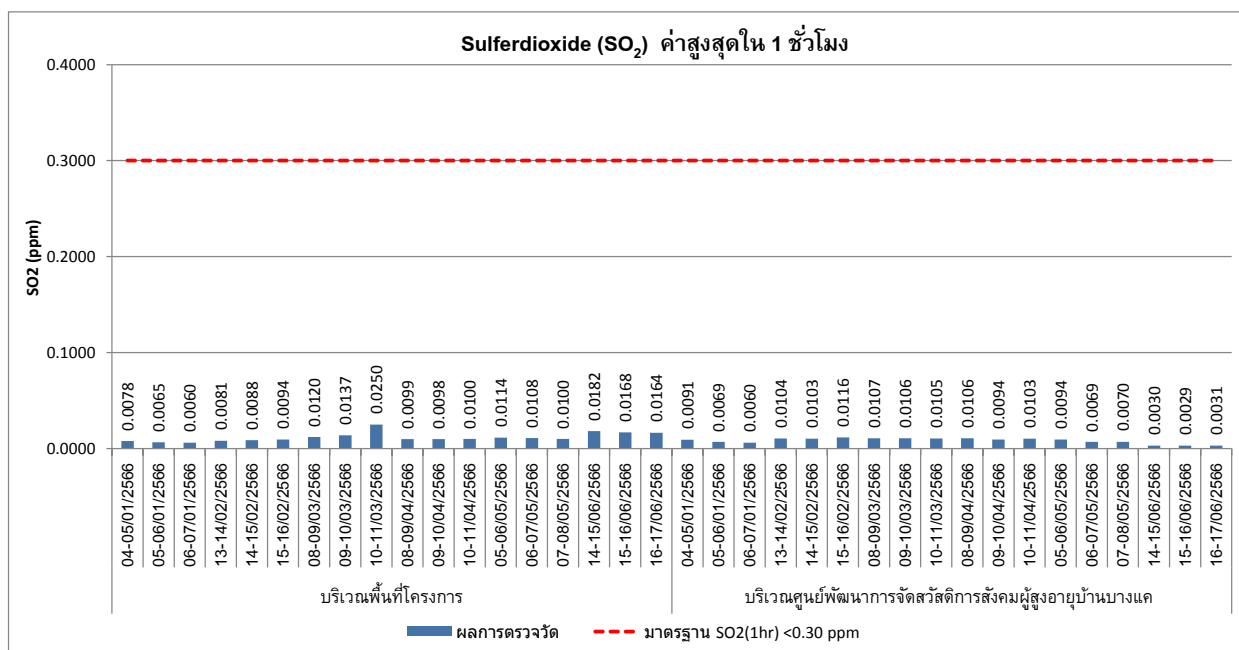
กราฟที่ 3.5-2 ผลการตรวจวัดฝุ่นละอองขนาดเล็กไม่เกิน 10 ไมครอน (PM-10) (ระยะก่อสร้าง)
ระหว่างเดือนมกราคม – มิถุนายน พ.ศ.2566



กราฟที่ 3.5-3 ผลการตรวจวัดฝุ่นละอองขนาดเล็กไม่เกิน 2.5 ไมครอน (PM-2.5)
(ระยะก่อสร้าง) ระหว่างเดือนมกราคม – มิถุนายน พ.ศ.2566

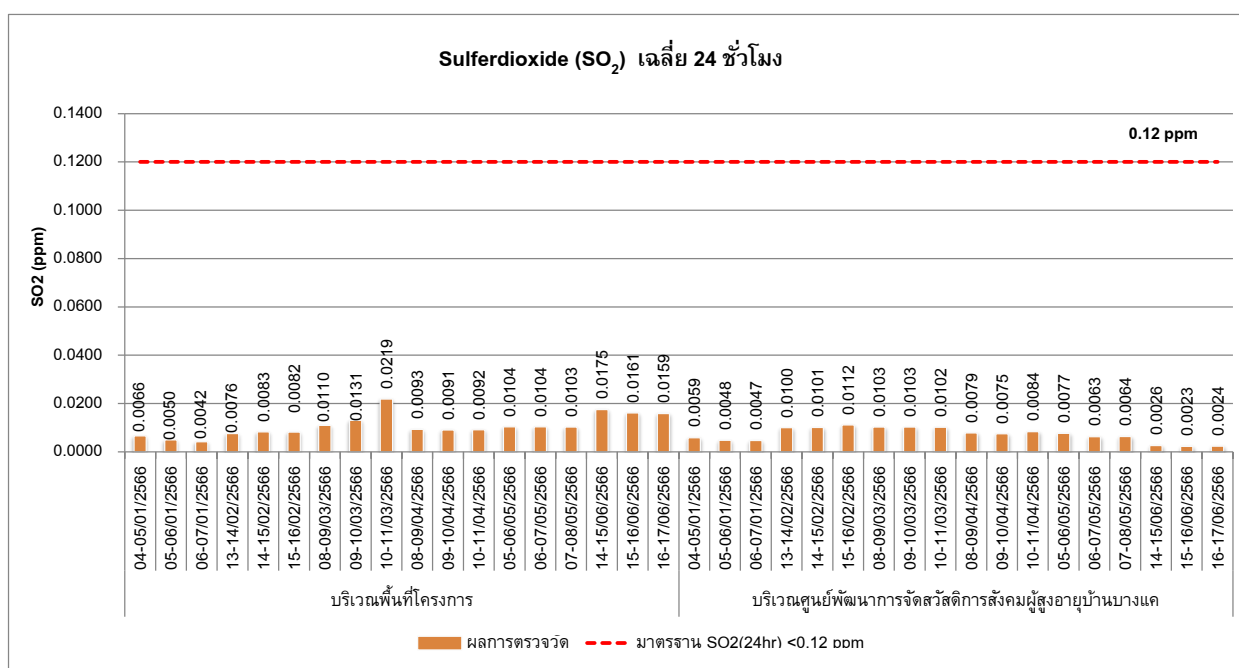


กราฟที่ 3.5-4 ผลการตรวจวัดปริมาณไนโตรเจนไดออกไซด์ (NO₂) ค่าสูงสุดใน 1 ชั่วโมง ในบรรยากาศ (ระยะก่อสร้าง)
ระหว่างเดือนมกราคม – มิถุนายน พ.ศ.2566



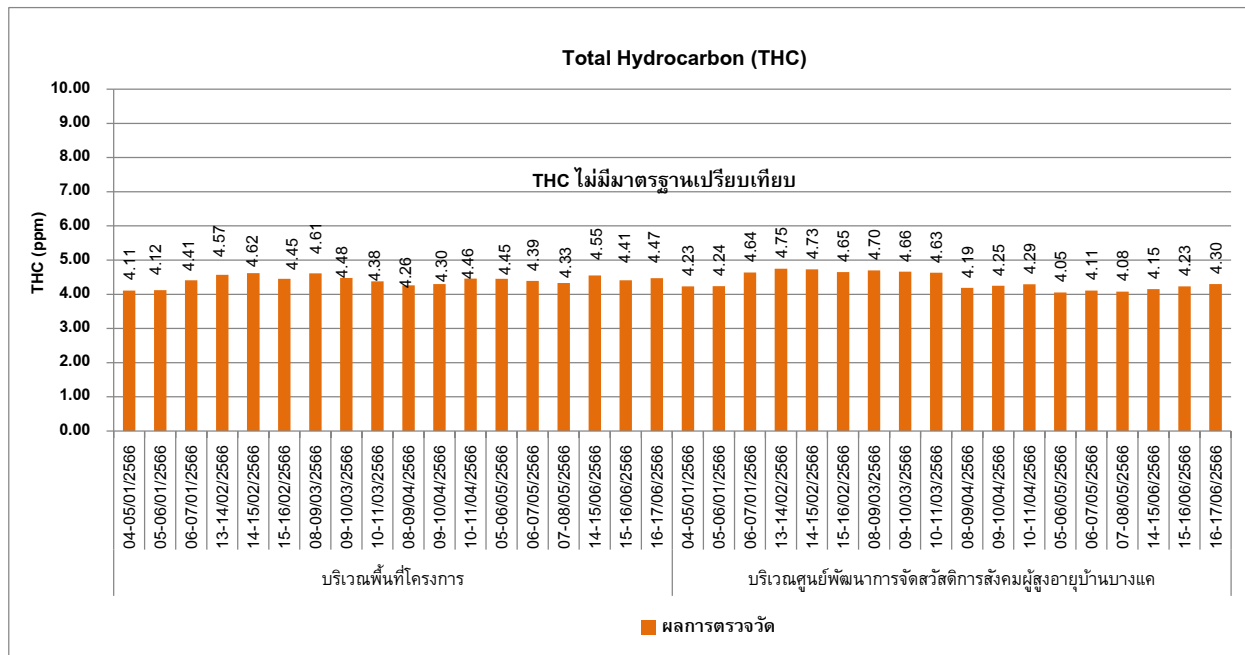
กราฟที่ 3.5-5 ผลการตรวจวัดปริมาณซัลเฟอร์ไดออกไซด์ (SO₂) ค่าสูงสุดใน 1 ชั่วโมง ในบรรยากาศ (ระยะก่อสร้าง)

ระหว่างเดือนมกราคม – มิถุนายน พ.ศ.2566



กราฟที่ 3.5-6 ผลการตรวจวัดปริมาณซัลเฟอร์ไดออกไซด์ (SO₂) เฉลี่ย 24 ชั่วโมง ในบรรยากาศ (ระยะก่อสร้าง)

ระหว่างเดือนมกราคม – มิถุนายน พ.ศ.2566



กราฟที่ 3.5-9 ผลการตรวจวัดปริมาณไฮโดรคาร์บอนรวมทั้งหมด (THC) ในบรรยากาศ(ระยะก่อสร้าง)

ระหว่างเดือนมกราคม – มิถุนายน พ.ศ.2566

3.5.2 ผลการตรวจวัดระดับเสียงโดยทั่วไป (Community Noise)

มาตรการกำหนดให้ดำเนินการตรวจวัดระดับเสียงโดยทั่วไป (Community Noise) ของโครงการ THE LIVIN PHETKASEM / บริษัท อาร์ต 37 จำกัด ในระยะก่อสร้าง ระหว่างเดือนมกราคม – มิถุนายน พ.ศ.2566 ให้ทำการตรวจวัดจำนวน 2 สถานี คือ บริเวณพื้นที่ก่อสร้างโครงการ และบริเวณศูนย์พัฒนาการจัดสวัสดิการสังคมผู้สูงอายุบ้านบางแค ซึ่งทำการตรวจวัดระดับเสียงเฉลี่ยโดยทั่วไป 24 ชั่วโมง (L_{eq} 24 hr) ระดับเสียงสูงสุด (L_{max}) ระดับเสียงกลางวัน-กลางคืน (L_{dn}) และระดับเสียงเปอร์เซ็นต์ไทล์ที่ 10 (L_{10}) และ 90 (L_{90}) ตรวจวัดเดือนละ 1 ครั้ง ครั้งละ 1 วันต่อเนื่อง

เมื่อนำผลการตรวจวัดระดับเสียงเฉลี่ยโดยทั่วไป 24 ชั่วโมง (L_{eq} 24 hr) และระดับเสียงสูงสุด (L_{max}) เปรียบเทียบกับค่ามาตรฐานตามประกาศคณะกรรมการสิ่งแวดล้อมแห่งชาติ เรื่อง กำหนดมาตรฐานระดับเสียงโดยทั่วไป ฉบับที่ 15 (พ.ศ.2540) ประกาศ ณ วันที่ 12 มีนาคม พ.ศ.2540 พบว่า ส่วนใหญ่มีค่าอยู่ในเกณฑ์มาตรฐานกำหนด ยกเว้น ช่วงเดือนพฤศจิกายน ที่มีค่าเกินเกณฑ์มาตรฐาน สำหรับผลการตรวจวัดระดับเสียงกลางวัน-กลางคืน (L_{dn}) ระดับเสียงเปอร์เซ็นต์ไทล์ที่ 10 (L_{10}) และ 90 (L_{90}) ไม่สามารถเทียบกับเกณฑ์มาตรฐานได้ เนื่องจากไม่มีเกณฑ์มาตรฐานกำหนด แสดงรายละเอียดผลการตรวจวัดดังตารางที่ 3-10

ตารางที่ 3-10 ผลการตรวจวัดระดับเสียงโดยทั่วไป (Community Noise) ของโครงการ THE LIVIN PHETKASEM / บริษัท อาร์ต 37 จำกัด (ระยะก่อสร้าง) ระหว่างเดือนมกราคม – มิถุนายน พ.ศ.2566

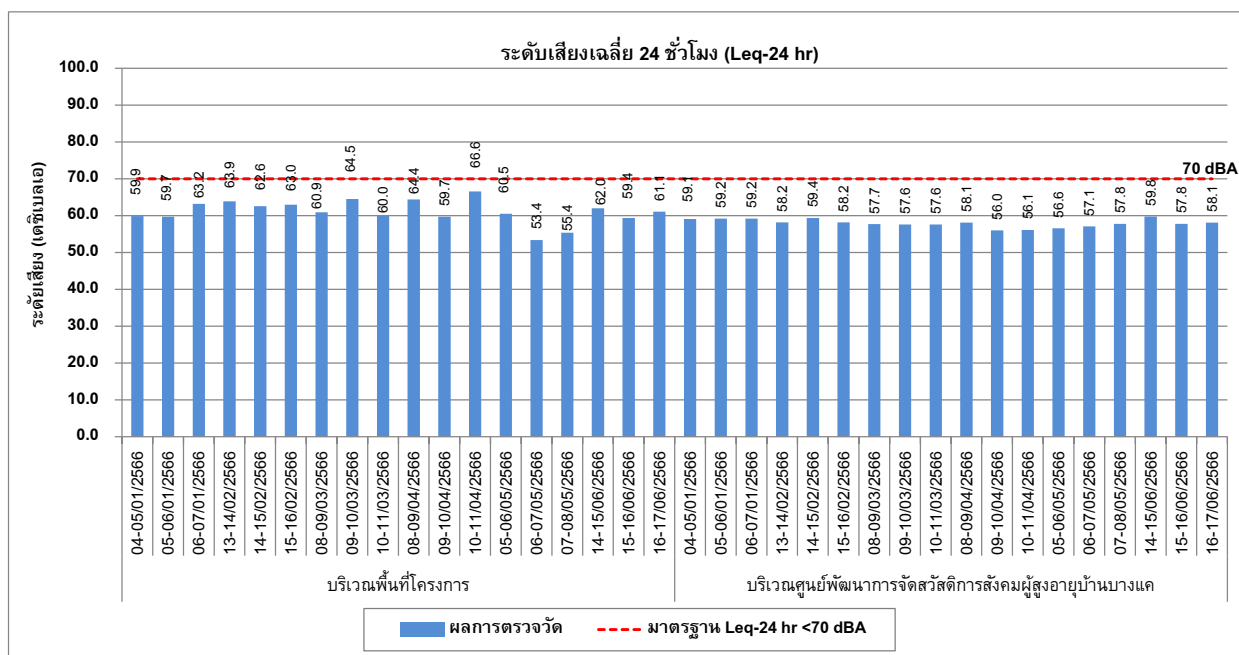
จุดตรวจวัด	ครั้งที่	วันที่ตรวจวัด	ผลการตรวจวัด	
			ระดับเสียงเฉลี่ย 24 ชั่วโมง (L _{eq 24})	ระดับเสียงสูงสุด (L _{max})
บริเวณพื้นที่ก่อสร้างโครงการ	ครั้งที่ 1	04-05/01/2566	59.9	88.7
		05-06/01/2566	59.7	92.3
		06-07/01/2566	63.2	108.7
	ครั้งที่ 2	13-14/02/2566	63.9	101.3
		14-15/02/2566	62.6	96.6
		15-16/02/2566	63.0	94.6
	ครั้งที่ 3	08-09/03/2566	60.9	95.1
		09-10/03/2566	64.5	109.6
		10-11/03/2566	60.0	86.2
	ครั้งที่ 4	08-09/04/2566	64.4	97.0
		09-10/04/2566	59.7	100.7
		10-11/04/2566	66.6	108.3
	ครั้งที่ 5	05-06/05/2566	60.5	94.1
		06-07/05/2566	53.4	83.6
		07-08/05/2566	55.4	78.5
	ครั้งที่ 6	14-15/06/2566	62.0	84.4
		15-16/06/2566	59.4	90.9
		16-17/06/2566	61.1	87.3
มาตรฐาน ⁽¹⁾			70.0	115.0

หมายเหตุ: ข้อมูลการตรวจวัดแสดงในภาคผนวก ค ระดับเสียงโดยทั่วไป (ระยะก่อสร้าง)
ที่มา: ⁽¹⁾ ประกาศคณะกรรมการสิ่งแวดล้อมแห่งชาติ เรื่อง กำหนดมาตรฐานระดับเสียงโดยทั่วไป ฉบับที่ 15 (พ.ศ.2540) ประกาศ ณ วันที่ 12 มีนาคม พ.ศ.2540 ตีพิมพ์ในราชกิจจานุเบกษา เล่ม 114 ตอนที่ 273 วันที่ 3 เมษายน พ.ศ.2540

ตารางที่ 3-10(ต่อ) ผลการตรวจวัดระดับเสียงโดยทั่วไป (Community Noise) ของโครงการ THE LIVIN PHETKASEM /
บริษัท อาร์ต 37 จำกัด (ระยะก่อสร้าง) ระหว่างเดือนมกราคม – มิถุนายน พ.ศ.2566

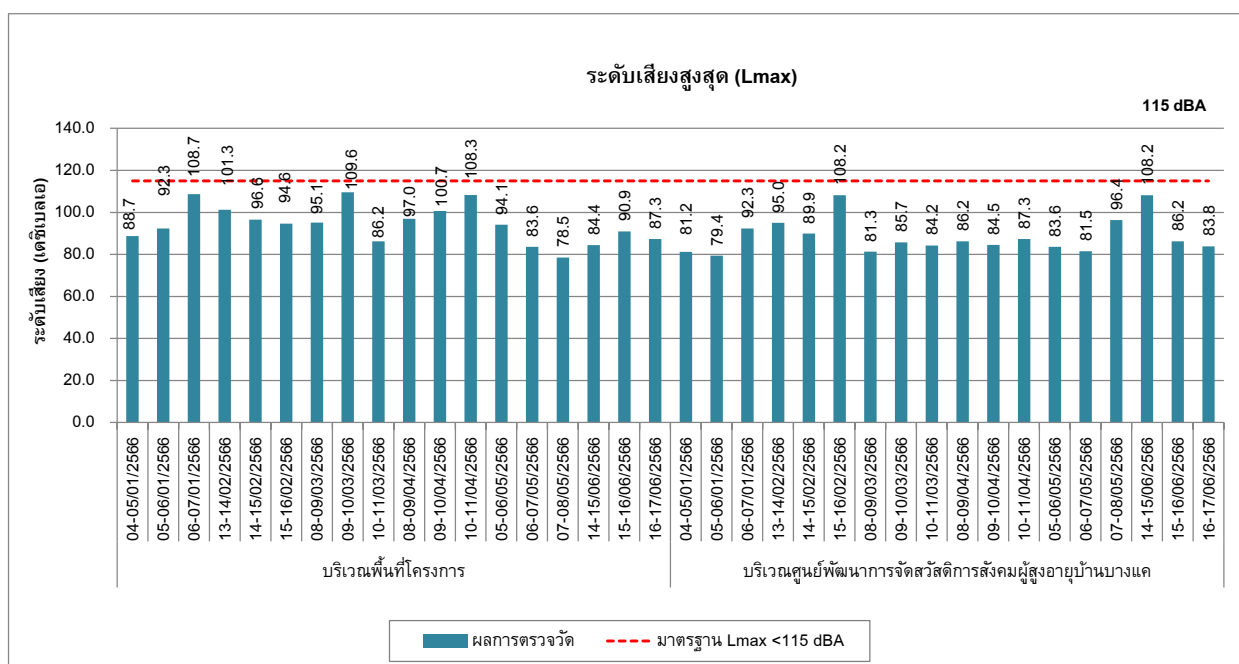
จุดตรวจวัด	ครั้งที่	วันที่ตรวจวัด	ผลการตรวจวัด	
			ระดับเสียงเฉลี่ย 24 ชั่วโมง (L _{eq 24})	ระดับเสียงสูงสุด (L _{max})
บริเวณศูนย์พัฒนาการจัดสวัสดิการสังคมผู้สูงอายุ บ้านบางแค	ครั้งที่ 1	04-05/01/2566	59.1	81.2
		05-06/01/2566	59.2	79.4
		06-07/01/2566	59.2	92.3
	ครั้งที่ 2	13-14/02/2566	58.2	95.0
		14-15/02/2566	59.4	89.9
		15-16/02/2566	58.2	108.2
	ครั้งที่ 3	08-09/03/2566	57.7	81.3
		09-10/03/2566	57.6	85.7
		10-11/03/2566	57.6	84.2
	ครั้งที่ 4	08-09/04/2566	58.1	86.2
		09-10/04/2566	56.0	84.5
		10-11/04/2566	56.1	87.3
	ครั้งที่ 5	05-06/05/2566	56.6	83.6
		06-07/05/2566	57.1	81.5
		07-08/05/2566	57.8	96.4
	ครั้งที่ 6	14-15/06/2566	59.8	108.2
		15-16/06/2566	57.8	86.2
		16-17/06/2566	58.1	83.8
มาตรฐาน ⁽¹⁾			70.0	115.0

หมายเหตุ: ข้อมูลการตรวจวัดแสดงในภาคผนวก ค ระดับเสียงโดยทั่วไป (ระยะก่อสร้าง)
ที่มา: ⁽¹⁾ ประกาศคณะกรรมการสิ่งแวดล้อมแห่งชาติ เรื่อง กำหนดมาตรฐานระดับเสียงโดยทั่วไป ฉบับที่ 15 (พ.ศ.2540) ประกาศ ณ วันที่ 12 มีนาคม พ.ศ.2540 ตีพิมพ์ในราชกิจจานุเบกษา เล่ม 114 ตอนที่ 273 วันที่ 3 เมษายน พ.ศ.2540



กราฟที่ 3.5-10 ผลการตรวจวัดระดับเสียงเฉลี่ยโดยทั่วไป 24 ชั่วโมง (L_{eq} 24 hr) (ระยะก่อสร้าง)

ระหว่างเดือนมกราคม – มิถุนายน พ.ศ.2566



กราฟที่ 3.5-11 ผลการตรวจวัดระดับเสียงสูงสุด (L_{max}) (ระยะก่อสร้าง)

ระหว่างเดือนมกราคม – มิถุนายน พ.ศ.2566

3.5.3 ผลการตรวจวัดระดับเสียงรบกวน (Annoyance Noise)

ผลการตรวจวัดระดับเสียงรบกวน (Annoyance Noise) ของโครงการ THE LIVIN PHETKASEM / บริษัท อาร์ต 37 จำกัด ในระยะก่อสร้าง ระหว่างเดือนมกราคม – มิถุนายน พ.ศ.2566 ให้ทำการตรวจวัดจำนวน 2 สถานี คือ บริเวณพื้นที่ก่อสร้างโครงการ และบริเวณศูนย์พัฒนาการจัดสวัสดิการสังคมผู้สูงอายุบ้านบางแค รายละเอียดผลการตรวจวัดแสดงดังตารางที่ 3-11

เมื่อนำผลการตรวจวัดระดับเสียงรบกวน (Annoyance Noise) เปรียบเทียบค่ามาตรฐานตามประกาศคณะกรรมการควบคุมมลพิษ เรื่อง วิธีการตรวจวัดระดับเสียงพื้นฐาน ระดับเสียงขณะไม่มีการรบกวน อ้างอิงประกาศคณะกรรมการสิ่งแวดล้อมแห่งชาติ ฉบับที่ 29 (พ.ศ.2550) แต่ตามประกาศคณะกรรมการสิ่งแวดล้อมแห่งชาติ ฉบับที่ 29 (พ.ศ.2550) เรื่อง ค่าระดับเสียงรบกวน ประกาศ ณ วันที่ 29 มิถุนายน พ.ศ.2550 พบว่า มีค่าอยู่ในเกณฑ์มาตรฐานกำหนด

ตารางที่ 3-11 ผลการตรวจวัดระดับเสียงรบกวน(Annoyance Noise) บริเวณพื้นที่ก่อสร้างโครงการ ของโครงการ THE LIVIN PHETKASEM / บริษัท อาร์ต 37 จำกัด (ระยะก่อสร้าง) ระหว่างเดือนมกราคม – มิถุนายน พ.ศ. 2566

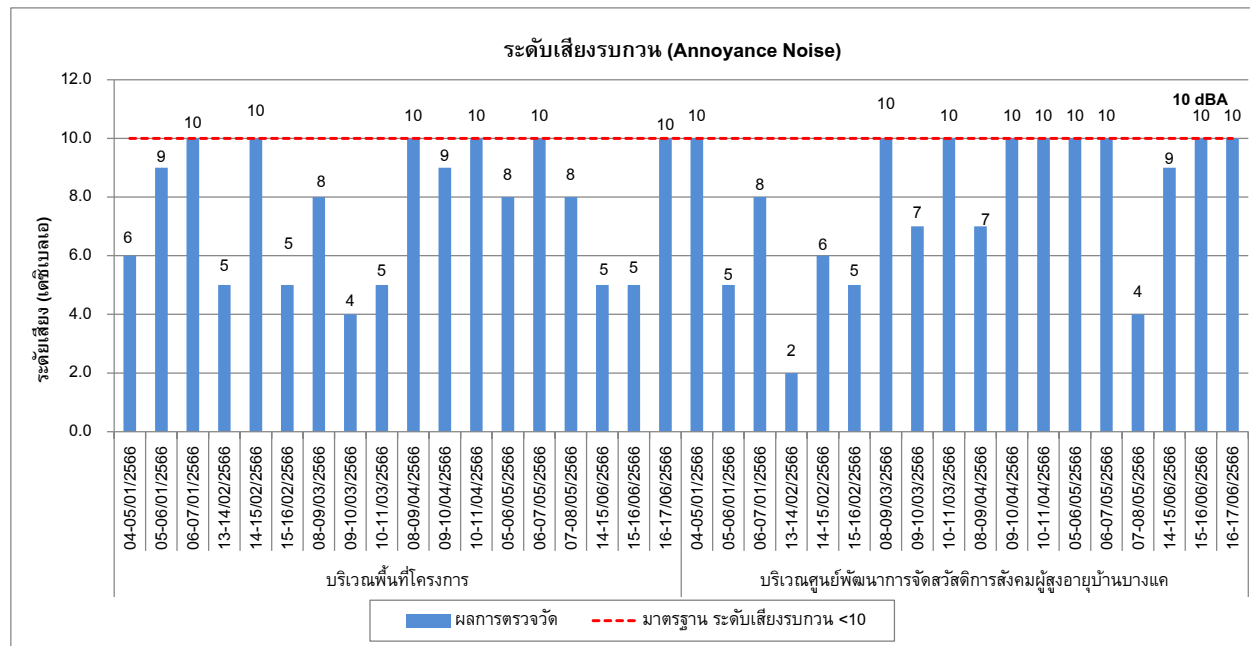
จุดตรวจวัด	ครั้งที่	วันที่ตรวจวัด	ผลการตรวจวัด (db(A))		
			ระดับเสียงขณะมี การรบกวน	ระดับเสียง พื้นฐาน	ค่าระดับการ รบกวน
บริเวณพื้นที่ก่อสร้าง โครงการ	ครั้งที่ 1	04-05/01/2566	66	60	6
		05-06/01/2566	69	60	9
		06-07/01/2566	68	58	10
	ครั้งที่ 2	13-14/02/2566	76	71	5
		14-15/02/2566	70	60	10
		15-16/02/2566	60	55	5
	ครั้งที่ 3	08-09/03/2566	64	56	8
		09-10/03/2566	62	58	4
		10-11/03/2566	65	60	5
	ครั้งที่ 4	08-09/04/2566	68	58	10
		09-10/04/2566	64	55	9
		10-11/04/2566	70	60	10
	ครั้งที่ 5	05-06/05/2566	67	59	8
		06-07/05/2566	57	47	10
		07-08/05/2566	58	50	8
	ครั้งที่ 6	14-15/06/2566	65	60	5
		15-16/06/2566	65	60	5
		16-17/06/2566	69	59	10
มาตรฐานค่าระดับการรบกวน					10

มาตรฐาน : ⁽¹⁾ ประกาศคณะกรรมการสิ่งแวดล้อมแห่งชาติ ฉบับที่ 29 (พ.ศ.2550) (ค.ศ.2007) เรื่อง ค่าระดับเสียงรบกวน
⁽²⁾ ประกาศคณะกรรมการสิ่งแวดล้อมแห่งชาติ เรื่อง กำหนดมาตรฐานระดับเสียงโดยทั่วไป ฉบับที่ 15 (พ.ศ.2540)
 ประกาศ ณ วันที่ 12 มีนาคม พ.ศ.2540 ตีพิมพ์ในราชกิจจานุเบกษา เล่ม 114 ตอนที่ 27ง วันที่ 3 เมษายน พ.ศ.2540

ตารางที่ 3-11(ต่อ) ผลการตรวจวัดระดับเสียงรบกวน(Annoyance Noise) บริเวณพื้นที่ก่อสร้างโครงการ ของโครงการ
THE LIVIN PHETKASEM / บริษัท อาร์ต 37 จำกัด (ระยะก่อสร้าง) ระหว่างเดือนมกราคม – มิถุนายน
พ.ศ.2566

จุดตรวจวัด	ครั้งที่	วันที่ตรวจวัด	ผลการตรวจวัด (db(A))		
			ระดับเสียงขณะมี การรบกวน	ระดับเสียง พื้นฐาน	ค่าระดับการ รบกวน
บริเวณศูนย์พัฒนาการจัด สวัสดิการสังคมผู้สูงอายุบ้าน บางแค	ครั้งที่ 1	04-05/01/2566	66	56	10
		05-06/01/2566	63	58	5
		06-07/01/2566	66	58	8
	ครั้งที่ 2	13-14/02/2566	56	54	2
		14-15/02/2566	58	52	6
		15-16/02/2566	67	62	5
	ครั้งที่ 3	08-09/03/2566	63	53	10
		09-10/03/2566	62	55	7
		10-11/03/2566	64	54	10
	ครั้งที่ 4	08-09/04/2566	64	57	7
		09-10/04/2566	64	54	10
		10-11/04/2566	63	53	10
	ครั้งที่ 5	05-06/05/2566	62	52	10
		06-07/05/2566	65	55	10
		07-08/05/2566	62	58	4
	ครั้งที่ 6	14-15/06/2566	64	55	9
		15-16/06/2566	65	55	10
		16-17/06/2566	64	54	10
มาตรฐานค่าระดับการรบกวน					10

มาตรฐาน : ⁽¹⁾ ประกาศคณะกรรมการสิ่งแวดล้อมแห่งชาติ ฉบับที่ 29 (พ.ศ.2550) (ค.ศ.2007) เรื่อง ค่าระดับเสียงรบกวน
⁽²⁾ ประกาศคณะกรรมการสิ่งแวดล้อมแห่งชาติ เรื่อง กำหนดมาตรฐานระดับเสียงโดยทั่วไป ฉบับที่ 15 (พ.ศ.2540)
ประกาศ ณ วันที่ 12 มีนาคม พ.ศ.2540 ตีพิมพ์ในราชกิจจานุเบกษา เล่ม 114 ตอนที่ 27ง วันที่ 3 เมษายน พ.ศ.2540



กราฟที่ 3.5-12 ผลการตรวจวัดระดับเสียงรบกวน (Annoyance Noise) (ระยะก่อสร้าง)

ระหว่างเดือนมกราคม – มิถุนายน พ.ศ.2566

3.5.4 ผลการตรวจวัดค่าความสั่นสะเทือน (Vibration)

มาตรการกำหนดให้ดำเนินการตรวจวัดค่าความสั่นสะเทือน (Vibration) ของโครงการ THE LIVIN PHETKASEM / บริษัท อาร์ต 37 จำกัด ในระยะก่อสร้าง ระหว่างเดือนมกราคม – มิถุนายน พ.ศ.2566 ให้ทำการตรวจวัด จำนวน 2 สถานี คือ 1) บริเวณพื้นที่ก่อสร้างโครงการ 2) บริเวณศูนย์พัฒนาการจัดสวัสดิการสังคมผู้สูงอายุบ้านบางแค ทำการตรวจวัดระดับความเร็วอนุภาคสูงสุด (PPV) และความถี่ (Frequency)

เมื่อนำผลการตรวจวัดค่าความสั่นสะเทือนเปรียบเทียบกับมาตรฐานตามประกาศคณะกรรมการสิ่งแวดล้อมแห่งชาติ ฉบับที่ 37 (พ.ศ.2553), อาคารประเภทที่ 2 ครอบคลุมถึงอาคารชุดตามกฎหมายว่าด้วยอาคารชุด และอาคารที่ใช้เป็นโรงเรียนของทางราชการและมาตรฐานแรงสั่นสะเทือนสำหรับอาคารที่ไวต่อผลกระทบตามมาตรฐานประเทศเยอรมนี DIN 45669-1 พบว่า ทั้ง 2 สถานีตรวจวัดมีค่าความสั่นสะเทือนอยู่ในเกณฑ์มาตรฐานกำหนด แสดงรายละเอียดผลการตรวจวัดดังตารางที่ 3-12

ตารางที่ 3-12 ผลการตรวจวัดค่าความสั่นสะเทือน (Vibration) ของโครงการ THE LIVIN PHETKASEM / บริษัท THE LIVIN PHETKASEM (ระยะก่อสร้าง) ระหว่างเดือนมกราคม – มิถุนายน พ.ศ.2566

จุดตรวจวัด	ครั้งที่	วันที่ตรวจวัด	แนวขวาง		แนวตั้ง		แนวนอน		มาตรฐานอาคารประเภท 2 ^{1/}
			ความถี่ (เฮิรตซ์)	ความเร็วอนุภาคสูงสุด (มิลลิเมตรต่อวินาที)	ความถี่ (เฮิรตซ์)	ความเร็วอนุภาคสูงสุด (มิลลิเมตรต่อวินาที)	ความถี่ (เฮิรตซ์)	ความเร็วอนุภาคสูงสุด (มิลลิเมตรต่อวินาที)	
บริเวณพื้นที่ก่อสร้างโครงการ	ครั้งที่ 1	04-05/01/2566	30.1	0.930	28.4	1.868*	21.3	0.985	9.6
		05-06/01/2566	-	< 0.500	-	< 0.500	-	< 0.500	5.0
		06-07/01/2566	-	< 0.500	-	< 0.500	-	< 0.500	5.0
	ครั้งที่ 2	13-14/02/2566	-	< 0.500	-	< 0.500	-	< 0.500	5.0
		14-15/02/2566	-	< 0.500	-	< 0.500	-	< 0.500	5.0
		15-16/02/2566	-	< 0.500	-	< 0.500	-	< 0.500	5.0
	ครั้งที่ 3	08-09/03/2566	-	< 0.500	-	< 0.500	-	< 0.500	5.0
		09-10/03/2566	-	< 0.500	-	< 0.500	-	< 0.500	5.0
		10-11/03/2566	-	< 0.500	-	< 0.500	-	< 0.500	5.0
	ครั้งที่ 4	08-09/04/2566	-	< 0.500	-	< 0.500	-	< 0.500	5.0
		09-10/04/2566	-	< 0.500	-	< 0.500	-	< 0.500	5.0
		10-11/04/2566	-	< 0.500	-	< 0.500	-	< 0.500	5.0
	ครั้งที่ 5	05-06/05/2566	-	< 0.500	-	< 0.500	-	< 0.500	5.0
		06-07/05/2566	-	< 0.500	-	< 0.500	-	< 0.500	5.0
		07-08/05/2566	-	< 0.500	-	< 0.500	-	< 0.500	5.0
	ครั้งที่ 6	14-15/06/2566	39.4	4.879*	56.9	2.979	36.6	3.058	12.4
		15-16/06/2566	2.6	4.800*	8.4	3.137	2.6	3.649	5.0
		16-17/06/2566	20.5	1.836*	36.6	1.237	19.7	1.379	7.6

หมายเหตุ : * หมายถึง ความเร็วอนุภาคสูงสุดที่นำมาเปรียบเทียบกับค่ามาตรฐานฯ - = ไม่สามารถระบุความถี่ที่เกิดขึ้นได้

: Trigger Source, Geo 0.500 mm/s (เริ่มทำการบันทึกค่าระดับความสั่นสะเทือนเมื่อความเร็วอนุภาค(Peak Particle Velocity, PPV) มีค่าตั้งแต่ 0.500 mm/s ขึ้นไป)

ที่มา :⁽¹⁾ประกาศคณะกรรมการสิ่งแวดล้อมแห่งชาติ ฉบับที่ 37 (พ.ศ. 2553) เรื่อง กำหนดมาตรฐานความสั่นสะเทือนเพื่อป้องกันผลกระทบต่ออาคาร ประกาศในราชกิจจานุเบกษา เล่ม 127 ตอนพิเศษ 69 ง

-อาคารประเภทที่ 2 ครอบคลุมถึงอาคารอยู่อาศัย อาคารอยู่อาศัยรวม หอแถว ตึกแถว บ้านแถว บ้านแฝด ตามกฎหมายว่าด้วยการควบคุมอาคาร และอาคารชุดตามกฎหมายว่าด้วยอาคารชุด

ตารางที่ 3-12(ต่อ)ผลการตรวจวัดค่าความสั่นสะเทือน (Vibration) ของโครงการ THE LIVIN PHETKASEM / บริษัท
THE LIVIN PHETKASEM (ระยะก่อสร้าง) ระหว่างเดือนมกราคม – มิถุนายน พ.ศ.2566

จุดตรวจวัด	ครั้งที่	วันที่ตรวจวัด	แนวขวาง		แนวตั้ง		แนวนอน		มาตรฐาน อาคาร ประเภท 2 ^{1/}
			ความถี่ (เฮิรตซ์)	ความเร็ว อนุภาค สูงสุด (มิลลิเมตร ต่อวินาที)	ความถี่ (เฮิรตซ์)	ความเร็ว อนุภาค สูงสุด (มิลลิเมตร ต่อวินาที)	ความถี่ (เฮิรตซ์)	ความเร็ว อนุภาค สูงสุด (มิลลิเมตร ต่อวินาที)	
บริเวณศูนย์ พัฒนาการ จัดสวัสดิการ สังคม ผู้สูงอายุบ้าน บางแค	ครั้งที่ 1	04-05/01/2566	-	< 0.500	-	< 0.500	-	< 0.500	5.0
		05-06/01/2566	-	< 0.500	-	< 0.500	-	< 0.500	5.0
		06-07/01/2566	-	< 0.500	-	< 0.500	-	< 0.500	5.0
	ครั้งที่ 2	13-14/02/2566	-	< 0.500	-	< 0.500	-	< 0.500	5.0
		14-15/02/2566	-	< 0.500	-	< 0.500	-	< 0.500	5.0
		15-16/02/2566	-	< 0.500	-	< 0.500	-	< 0.500	5.0
	ครั้งที่ 3	08-09/03/2566	-	< 0.500	-	< 0.500	-	< 0.500	5.0
		09-10/03/2566	-	< 0.500	-	< 0.500	-	< 0.500	5.0
		10-11/03/2566	-	< 0.500	-	< 0.500	-	< 0.500	5.0
	ครั้งที่ 4	08-09/04/2566	-	< 0.500	-	< 0.500	-	< 0.500	5.0
		09-10/04/2566	-	< 0.500	-	< 0.500	-	< 0.500	5.0
		10-11/04/2566	-	< 0.500	-	< 0.500	-	< 0.500	5.0
	ครั้งที่ 5	05-06/05/2566	-	< 0.500	-	< 0.500	-	< 0.500	5.0
		06-07/05/2566	-	< 0.500	-	< 0.500	-	< 0.500	5.0
		07-08/05/2566	-	< 0.500	-	< 0.500	-	< 0.500	5.0
	ครั้งที่ 6	14-15/06/2566	-	< 0.500	-	< 0.500	-	< 0.500	5.0
		15-16/06/2566	-	< 0.500	-	< 0.500	-	< 0.500	5.0
		16-17/06/2566	-	< 0.500	-	< 0.500	-	< 0.500	5.0

หมายเหตุ : * หมายถึง ความเร็วอนุภาคสูงสุดที่นำมาเปรียบเทียบกับค่ามาตรฐานฯ - = ไม่สามารถระบุความถี่ที่เกิดขึ้นได้

: Trigger Source, Geo 0.500 mm/s (เริ่มทำการบันทึกค่าระดับความสั่นสะเทือนเมื่อความเร็วอนุภาค(Peak Particle Velocity, PPV) มีค่าตั้งแต่ 0.500 mm/s ขึ้นไป)

ที่มา :⁽¹⁾ประกาศคณะกรรมการสิ่งแวดล้อมแห่งชาติ ฉบับที่ 37 (พ.ศ. 2553) เรื่อง กำหนดมาตรฐานความสั่นสะเทือนเพื่อป้องกันผลกระทบต่ออาคาร ประกาศในราชกิจจานุเบกษา เล่ม 127 ตอนพิเศษ 69 ง

-อาคารประเภทที่ 2 ครอบคลุมถึงอาคารอยู่อาศัย อาคารอยู่อาศัยรวม ห้องแถว ตึกแถว บ้านแถว บ้านแฝด ตามกฎหมายว่าด้วยการควบคุมอาคาร และอาคารชุดตามกฎหมายว่าด้วยอาคารชุด

3.5.5 ผลการตรวจวัดคุณภาพน้ำทิ้ง (Wastewater Quality)

มาตรการกำหนดให้ดำเนินการตรวจวัดคุณภาพน้ำทิ้ง (Wastewater Quality) ของ THE LIVIN PHETKASEM บริษัท อาร์ต 37 จำกัด ในระยะก่อสร้าง แต่ทั้งนี้ทางโครงการได้เล็งเห็นถึงความสำคัญจึงได้ดำเนินการตรวจวัดคุณภาพน้ำทิ้ง ระหว่างเดือนมกราคม – มิถุนายน พ.ศ.2566 ในบริเวณบ่อบำบัดน้ำเสียชั่วคราวสุดท้ายก่อนระบายสู่ระบบระบายน้ำทิ้งด้านหน้าโครงการ โดยทำการตรวจวัดค่าความเป็นกรด-ด่าง (pH) ปริมาณบีโอดี (Biochemical Oxygen Demand; BOD) สารแขวนลอย (Suspended Solids) สารที่ละลายได้ทั้งหมด (Total Dissolved Solids; TDS) ตะกอนหนัก (Settleable Solids) ซัลไฟด์ (Sulfide) ทีเคเอ็น (Total Kjeldahl Nitrogen; TKN) น้ำมันและไขมัน (Oil & Grease) และปริมาณตะกอนหนัก (Settleable Solids) ดำเนินการตรวจวัด 1 ครั้งต่อเดือน

เมื่อนำผลการตรวจวัดคุณภาพน้ำทิ้ง (Wastewater Quality) เปรียบเทียบกับมาตรฐานตามประกาศกระทรวงทรัพยากรธรรมชาติและสิ่งแวดล้อม เรื่อง กำหนดมาตรฐานควบคุมการระบายน้ำทิ้งจากอาคารบางประเภทและบางขนาด ลงวันที่ 7 พฤศจิกายน 2548 อาคารที่ทำการประเภท ก พบว่า มีค่าอยู่ในเกณฑ์มาตรฐาน แสดงรายละเอียดผลการตรวจวัดดังตารางที่ 3-13

**ตารางที่ 3-13 ผลการตรวจวัดคุณภาพน้ำทิ้ง (Wastewater Quality) ของโครงการ THE LIVIN PHETKASEM บริษัท
อาร์ต 37 จำกัด (ระยะก่อสร้าง) ระหว่างเดือนมกราคม – มิถุนายน พ.ศ.2566**

ดัชนีการตรวจวัด	หน่วย	ผลวิเคราะห์			มาตรฐาน ⁽¹⁾
		วันที่เก็บตัวอย่าง			
		07/01/2566	16/02/2566	11/03/2566	
pH at 25 °C	-	6.9	6.6	7.0	5.0-9.0
Biochemical Oxygen Demand	mg/L	14.3	16.6	18.2	≤ 20
Total Suspended Solids	mg/L	28	28	29	≤ 30
Total Dissolved Solids*	mg/L	628	164	198	-
Oil & Grease	mg/L	4.8	1.2	2.2	≤ 20
Total Kjeldahl Nitrogen	mg/L	29.2	22.8	29.6	≤ 35
Sulfide	mg/L	1.0	<1.0	1.0	≤ 1.0

หมายเหตุ : ข้อมูลการตรวจวัดแสดงในภาคผนวก ค คุณภาพน้ำทิ้ง (ระยะก่อสร้าง)

Method Based on Standard Method for the Examination of Water and Wastewater, APHA, AWWA, WEF 23rd Edition 2017

ที่มา : ⁽¹⁾ ประกาศกระทรวงทรัพยากรธรรมชาติและสิ่งแวดล้อม เรื่อง กำหนดมาตรฐานควบคุมการระบายน้ำทิ้งจากอาคารบางประเภทและบางขนาด ลงวันที่ 7 พฤศจิกายน 2548 ประกาศในราชกิจจานุเบกษาเล่มที่ 122 ตอนที่ 125 ง วันที่ 29 ธันวาคม 2548, อาคารที่ทำการประเภท ก

* ปริมาณสารละลายได้ทั้งหมด(Total Dissolved Solids)ต้องมีค่าเพิ่มขึ้นจากปริมาณสารละลายในน้ำใช้ตามปกติไม่เกิน 500 มิลลิกรัมต่อลิตร ค่าที่เพิ่มขึ้นจากปริมาณสารละลายในน้ำใช้ตามปกติ, ประจำเดือนมกราคม เท่ากับ 761⁽³⁾ เดือนกุมภาพันธ์ เท่ากับ 656⁽³⁾ เดือนมีนาคม เท่ากับ 690⁽³⁾ เดือนเมษายน 714⁽³⁾ เดือนพฤษภาคม เท่ากับ 622⁽³⁾ เดือนมิถุนายน 696⁽²⁾

ตารางที่ 3-13(ต่อ) ผลการตรวจวัดคุณภาพน้ำทิ้ง (Wastewater Quality) ของโครงการ THE LIVIN PHETKASEM

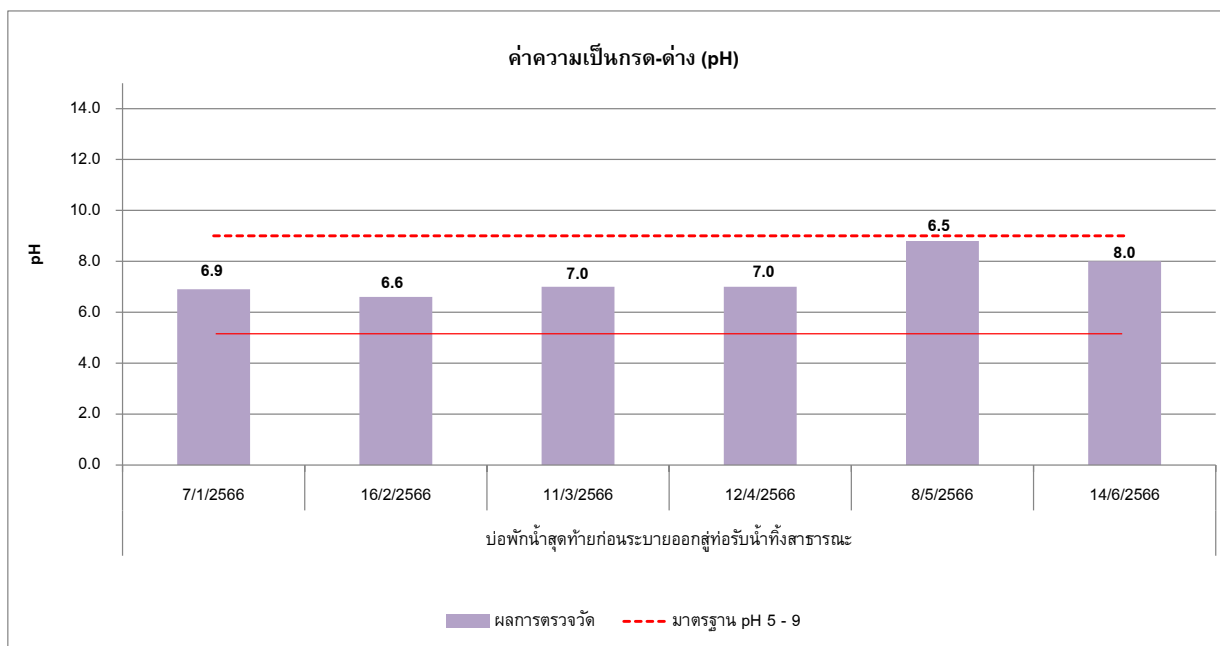
บริษัท อาร์ต 37 จำกัด (ระยะก่อสร้าง) ระหว่างเดือนมกราคม – มิถุนายน พ.ศ.2566

ดัชนีการตรวจวัด	หน่วย	ผลวิเคราะห์			มาตรฐาน ⁽¹⁾
		วันที่เก็บตัวอย่าง			
		12/04/2566	08/05/2566	14/06/2566	
pH at 25 °C	-	7.0	8.8	8.0	5.0-9.0
Biochemical Oxygen Demand	mg/L	15.20	8.29	10.61	≤ 20
Total Suspended Solids	mg/L	28	23	<10	≤ 30
Total Dissolved Solids*	mg/L	202	540	180	-
Oil & Grease	mg/L	1.8	<1.0	<1.0	≤ 20
Total Kjeldahl Nitrogen	mg/L	19.62	12.08	11.94	≤ 35
Sulfide	mg/L	<1.0	<1.0	<1.0	≤ 1.0

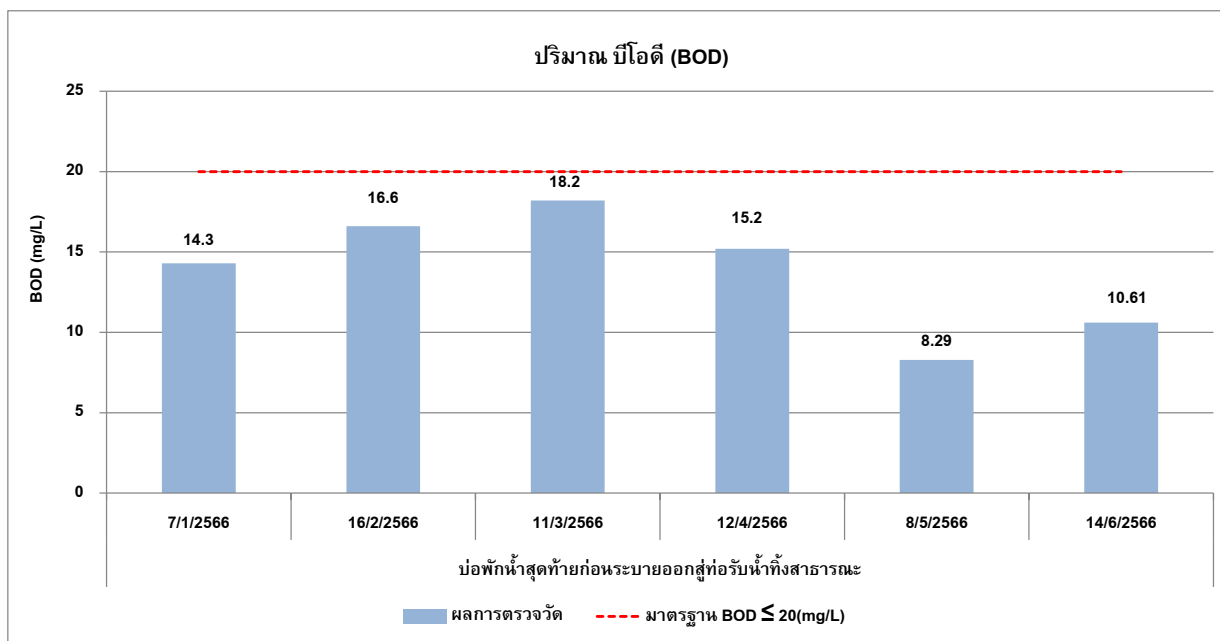
หมายเหตุ : ข้อมูลการตรวจวัดแสดงในภาคผนวก ค คุณภาพน้ำทิ้ง (ระยะก่อสร้าง)

ที่มา : ⁽¹⁾ Method Based on Standard Method for the Examination of Water and Wastewater, APHA, AWWA, WEF 23rd Edition 2017

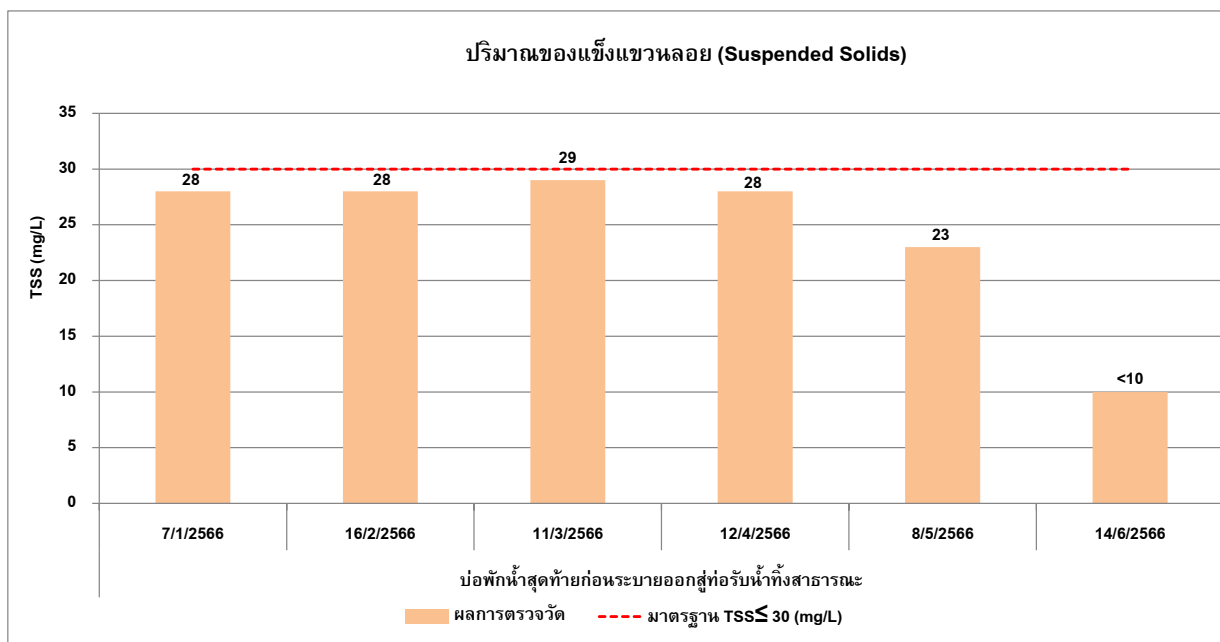
* ปริมาณสารละลายได้ทั้งหมด(Total Dissolved Solids)ต้องมีค่าเพิ่มขึ้นจากปริมาณสารละลายในน้ำใช้ตามปกติไม่เกิน 500 มิลลิกรัมต่อลิตร ค่าที่เพิ่มขึ้นจากปริมาณสารละลายในน้ำใช้ตามปกติ, ประจำเดือนมกราคม เท่ากับ 76⁽³⁾ เดือนกุมภาพันธ์ เท่ากับ 656⁽³⁾ เดือนมีนาคม เท่ากับ 690⁽³⁾ เดือนเมษายน 714⁽³⁾ เดือนพฤษภาคม เท่ากับ 622⁽³⁾ เดือนมิถุนายน 696⁽²⁾



กราฟที่ 3.5 -13 ผลการตรวจวัดค่าความเป็นกรด-ด่าง (pH)
(ระยะก่อสร้าง) ระหว่างเดือนมกราคม – มิถุนายน พ.ศ.2566

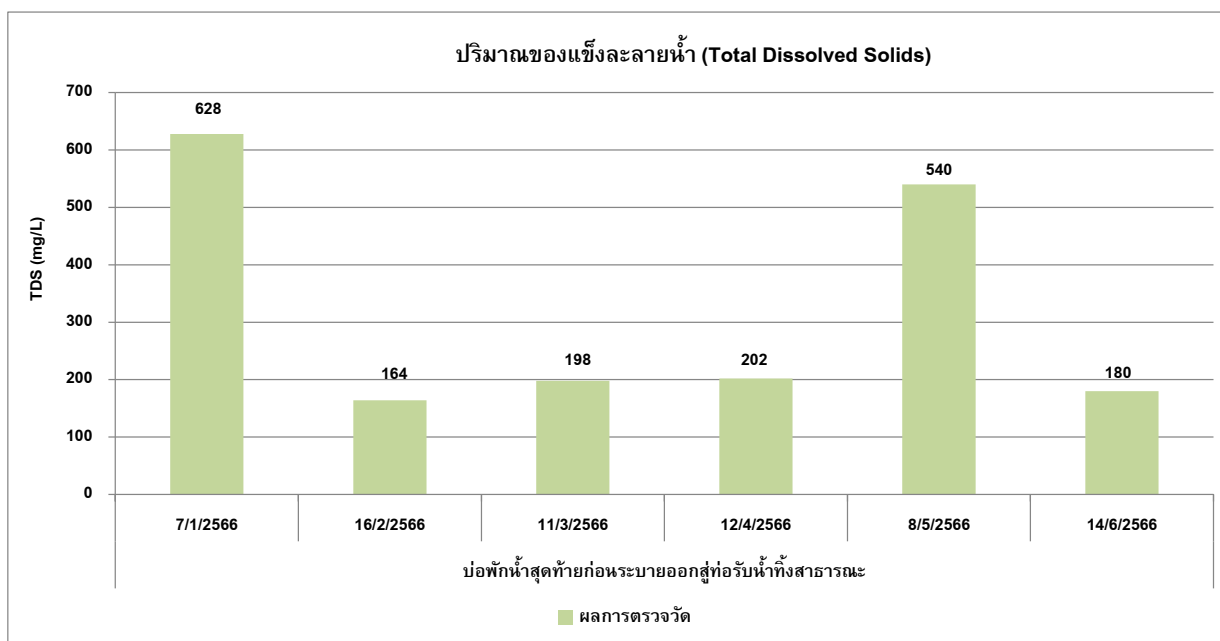


กราฟที่ 3.5-14 ผลการตรวจวัดปริมาณบีโอดี (BOD)
(ระยะก่อสร้าง) ระหว่างเดือนมกราคม – มิถุนายน พ.ศ.2566



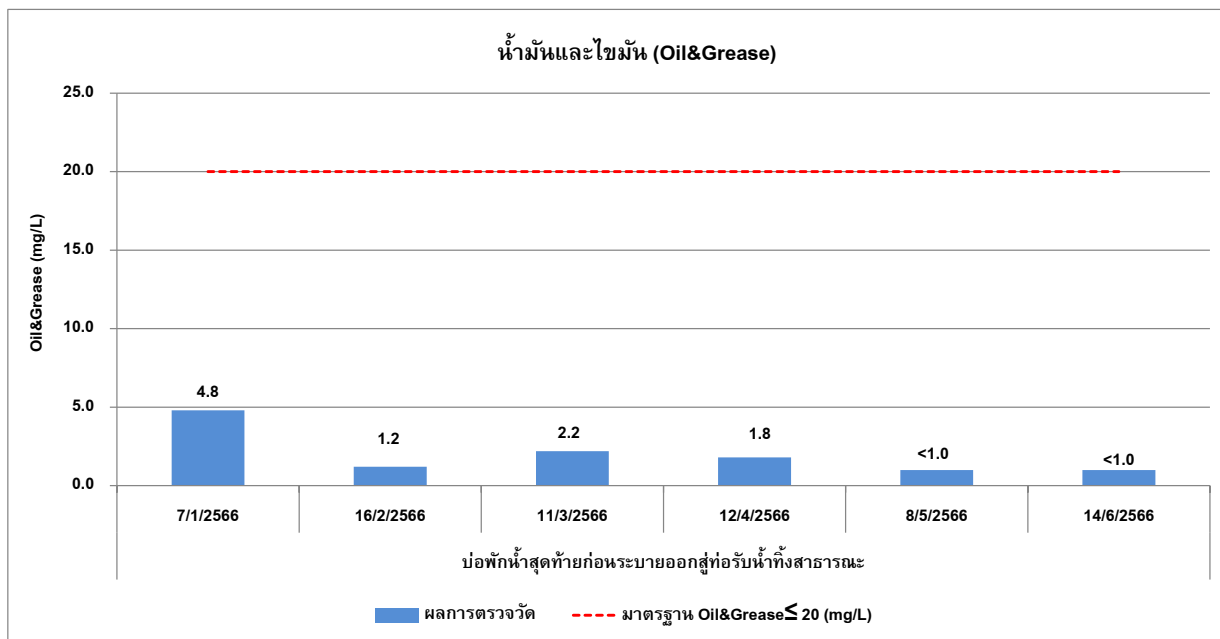
กราฟที่ 3.5-15 ผลการตรวจวัดปริมาณของแข็งแขวนลอย (Total Suspended Solids) (ระยะก่อสร้าง)

ระหว่างเดือนมกราคม – มิถุนายน พ.ศ.2566



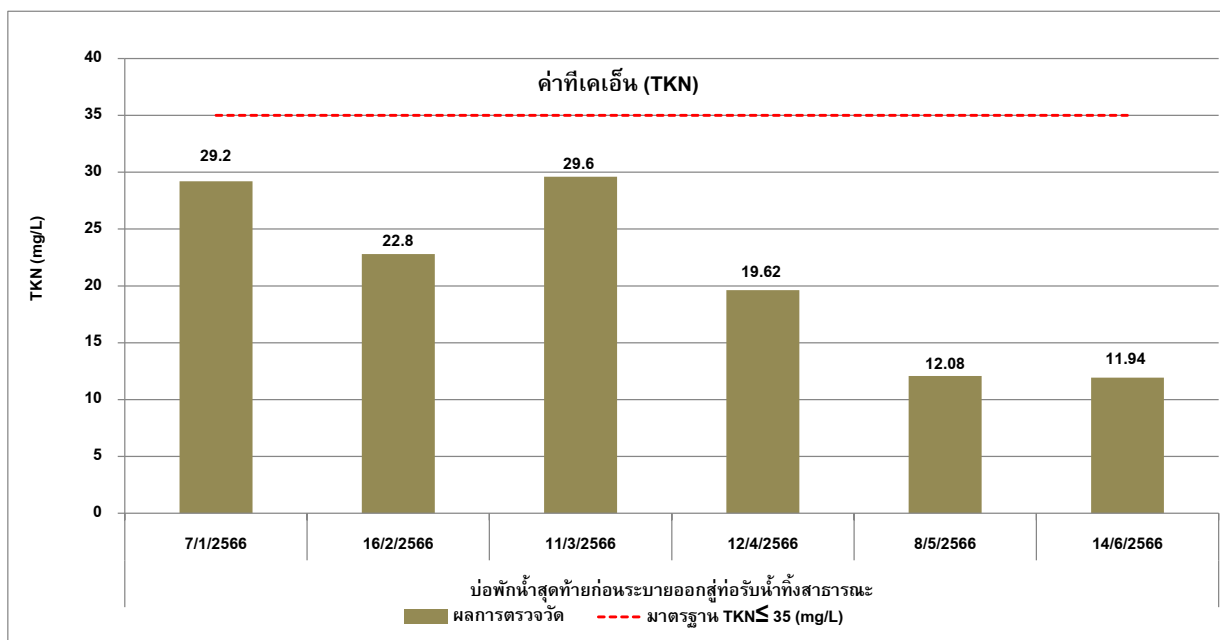
กราฟที่ 3.5-16 ผลการตรวจวัดปริมาณของแข็งละลายน้ำ (Total Dissolved Solids) (ระยะก่อสร้าง)

ระหว่างเดือนมกราคม – มิถุนายน พ.ศ.2566



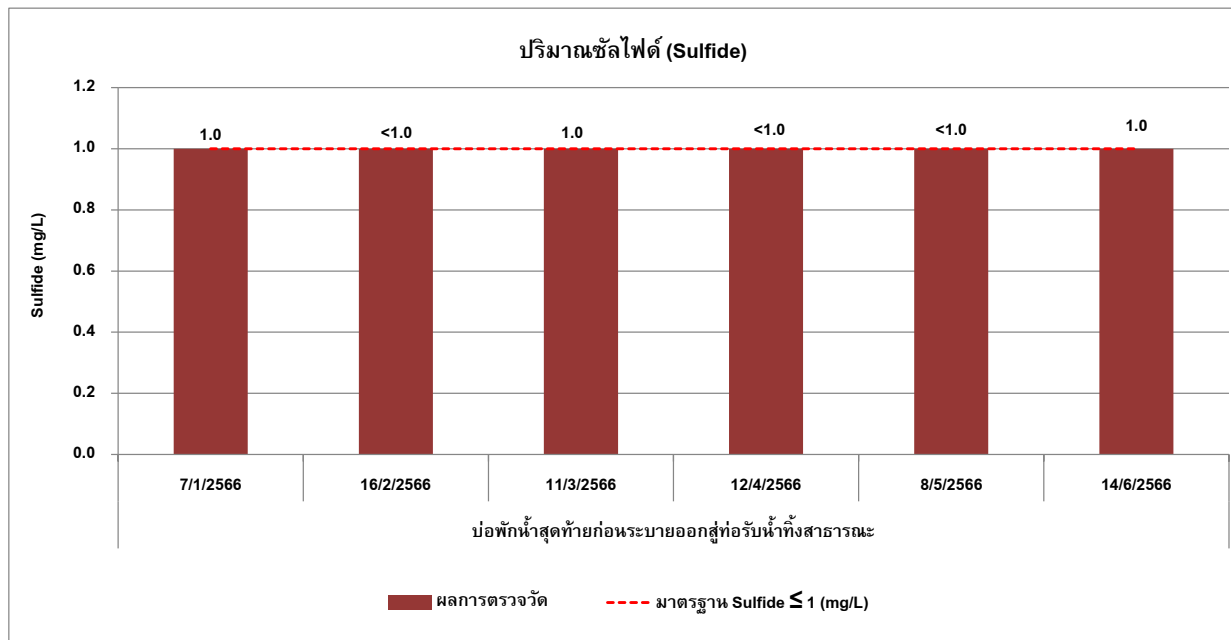
กราฟที่ 3.5-17 ผลการตรวจวัดปริมาณน้ำมันและไขมัน (Oil&Grease) (ระยะก่อสร้าง)

ระหว่างเดือนมกราคม – มิถุนายน พ.ศ.2566



กราฟที่ 3.5-18 ผลการตรวจวัดค่าทีเคเอ็น (TKN) (ระยะก่อสร้าง)

ระหว่างเดือนมกราคม – มิถุนายน พ.ศ.2566



กราฟที่ 3.5-19 ผลการตรวจวัดปริมาณซัลไฟด์ (Sulfide) (ระยะก่อสร้าง)
ระหว่างเดือนมกราคม – มิถุนายน พ.ศ.2566

	
<p>บริเวณพื้นที่โครงการ</p>	<p>บริเวณศูนย์พัฒนาการจัดสวัสดิการสังคม ผู้สูงอายุบ้านบางแค</p>
<p>จุดตรวจวัดคุณภาพอากาศในบรรยากาศโดยทั่วไป (Ambient Air Quality)</p>	
	
<p>บริเวณพื้นที่โครงการ</p>	<p>บริเวณศูนย์พัฒนาการจัดสวัสดิการสังคม ผู้สูงอายุบ้านบางแค</p>
<p>จุดตรวจวัดระดับเสียงโดยทั่วไป (Community Noise & Annoyance Noise)</p>	
<p>รูปที่ 3-2 จุดตรวจวัดคุณภาพสิ่งแวดล้อมของ โครงการ THE LIVIN PHETKASEM บริษัท อาร์ต 37 จำกัด ระหว่างเดือนมกราคม – มิถุนายน พ.ศ.2566</p>	

	
<p>บริเวณพื้นที่โครงการ</p>	<p>บริเวณศูนย์พัฒนาการจัดสวัสดิการสังคม ผู้สูงอายุบ้านบางแค</p>
<p>จุดตรวจวัดความสั่นสะเทือน (Vibration)</p>	
<p>รูปที่ 3-2 จุดตรวจวัดคุณภาพสิ่งแวดล้อมของ โครงการ THE LIVIN PHETKASEM บริษัท อาร์ต 37 จำกัด ระหว่างเดือนมกราคม – มิถุนายน พ.ศ.2566</p>	