

รายงานผลการปฏิบัติตามมาตรการป้องกันและแก้ไขผลกระทบสิ่งแวดล้อม และมาตรการติดตามตรวจสอบผลกระทบสิ่งแวดล้อม

โครงการ Aloft Bangkok-Sukhumvit 11
(ระยะดำเนินการ)

ตั้งอยู่ที่ถนนซอยสุขุมวิท 11 แขวงคลองเตยเหนือ เขตวัฒนา กรุงเทพมหานคร

(ฉบับปกปิดข้อมูลที่มีกฎหมายคุ้มครอง)

ดำเนินการโดยบริษัท เจอาร์ คิวชู บิสิเนส ดีเวลอปเมนต์
(ไทยแลนด์) จำกัด 622 อาคารเอ็มโพเรียม ทาวเวอร์ ชั้นที่
10/1 ห้องเลขที่ 104-บี ถนนสุขุมวิท แขวงคลองตัน เขต
คลองเตย กรุงเทพมหานคร โทรศัพท์ : XXXXXXXXXX

ฉบับประจำเดือน

กรกฎาคม - ธันวาคม 2565



บริษัท ตรวจวัดสิ่งแวดล้อม จำกัด
ENVIRONMENTAL MEASUREMENTS CO., LTD.

5/45 หมู่บ้าน บ้านกลางกรุง ปิซทาวน์
ซอยศรีนครินทร์ 46/1 (ปราโมทย์) แขวงหนองบอน
เขตประเวศ กรุงเทพมหานคร 10250 โทรศัพท์ 0-2716-3506-7
โทรสาร 0-2716-3507 Email: envi.em2019@gmail.com

มกราคม 2566



รายงานผลการปฏิบัติตามมาตรการป้องกันและแก้ไขผลกระทบสิ่งแวดล้อม
และมาตรการติดตามตรวจสอบผลกระทบสิ่งแวดล้อม

โครงการ Aloft Bangkok-Sukhumvit 11
(ชื่อเดิม โครงการ อาคารโรงแรม 31 ชั้น) (ระยะดำเนินการ)
ตั้งอยู่ที่ถนนซอยสุขุมวิท 11 แขวงคลองเตยเหนือ เขตวัฒนา กรุงเทพมหานคร

ดำเนินการโดยบริษัท เจอาร์ คิวชู บิซิเนส ดีเวลอปเม้นท์ (ไทยแลนด์) จำกัด
เลขที่ 24 ถนนซอยสุขุมวิท 11 แขวงคลองเตยเหนือ เขตวัฒนา กรุงเทพมหานคร

โทรศัพท์ :

Email:

☐

เจ้าของโครงการฯ ได้มอบอำนาจให้บริษัท ตรวจสอบสิ่งแวดล้อม จำกัด
เป็นผู้ดำเนินการเสนอรายงาน ดัชนีหนังสือมอบอำนาจที่แนบ

☒

เจ้าของโครงการฯ มิได้มอบอำนาจแต่อย่างใด

จัดทำโดย

บริษัท ตรวจสอบสิ่งแวดล้อม จำกัด

มกราคม 2566



บริษัท ตรวจวัดสิ่งแวดล้อม จำกัด

ENVIRONMENTAL MEASUREMENTS CO., LTD.

5/45 หมู่บ้านบ้านกลางกรุง บิซทาวน์ ซอยศรีนครินทร์ 46/1 (ปราโมทย์) แขวงหนองบอน เขตประเวศ กรุงเทพมหานคร 10250

โทรศัพท์ 0-2716-3506-7 โทรสาร 0-2716-3507

5/45 Baan Klang Krung Biz Town, Soi Srinagarindra 46/1 (Pramote), NONG BON Sub-district, PRAWET District, BANGKOK 10250

Tel: 0-2716-3506-7

Fax: 0-2716-3507

หนังสือรับรองการจัดทำรายงานผลการปฏิบัติตามมาตรการป้องกันและแก้ไขผลกระทบสิ่งแวดล้อม

และมาตรการติดตามตรวจสอบผลกระทบสิ่งแวดล้อม

โครงการ Aloft Bangkok-Sukhumvit 11 (ชื่อเดิม โครงการ อาคารโรงแรม 31 ชั้น)

(ระยะดำเนินการ)

วันที่ 12 ม.ค. 2566

หนังสือรับรองฉบับนี้ ขอรับรองว่า บริษัท ตรวจวัดสิ่งแวดล้อม จำกัด เป็นผู้จัดทำรายงานผลการปฏิบัติตามมาตรการป้องกันและแก้ไขผลกระทบสิ่งแวดล้อม และมาตรการติดตามตรวจสอบผลกระทบสิ่งแวดล้อม โครงการ Aloft Bangkok-Sukhumvit 11 (ชื่อเดิม โครงการ อาคารโรงแรม 31 ชั้น) ปัจจุบันดำเนินการโดย บริษัท เจอาร์ คิวชู บิสิเนส ดีเวลอปเม้นท์ (ไทยแลนด์) จำกัด (ระยะดำเนินการ) ตั้งอยู่ที่ถนนซอยสุขุมวิท 11 แขวง คลองเตยเหนือ เขตวัฒนา กรุงเทพมหานคร ฉบับประจำเดือน

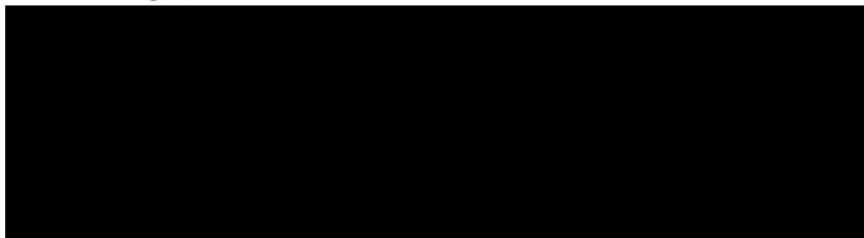
- () มกราคม - มิถุนายน พ.ศ. 2565
(✓) กรกฎาคม - ธันวาคม พ.ศ. 2565
() อื่น ๆ (ระบุ)

โดยมีคณะผู้จัดทำรายงาน ดังต่อไปนี้

ผู้จัดทำรายงาน

ลายมือชื่อ

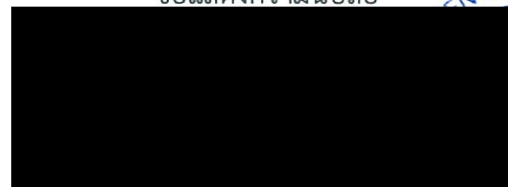
ตำแหน่ง



นักวิชาการสิ่งแวดล้อม

นักวิชาการสิ่งแวดล้อม

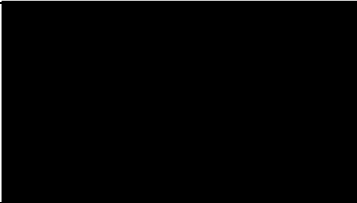
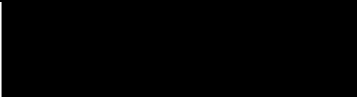
ขอแสดงความนับถือ



กรรมการผู้จัดการ



บัญชีรายชื่อผู้จัดทำรายงาน

ชื่อ - สกุล	ด้าน/หัวข้อที่ทำการศึกษา	สัดส่วนผลงานคิดเป็นร้อยละของงาน ศึกษาจัดทำรายงานทั้งฉบับ
1. 	<ul style="list-style-type: none"> - ตรวจสอบมาตรการด้านสิ่งแวดล้อมและจัดทำข้อเสนอแนะ - รายละเอียดโครงการ/สภาพสิ่งแวดล้อมปัจจุบัน 	70
2. 	<ul style="list-style-type: none"> - รายละเอียดโครงการ/สภาพสิ่งแวดล้อมปัจจุบัน 	30

**รายงานผลการปฏิบัติตามมาตรการป้องกันและแก้ไขผลกระทบสิ่งแวดล้อมและมาตรการติดตามตรวจสอบ
ผลกระทบสิ่งแวดล้อม โครงการ Aloft Bangkok-Sukhumvit 11
ของบริษัท เจอาร์ คิวชู บิสิเนส ดีเวลอปเม้นท์ (ไทยแลนด์) จำกัด
(ระยะดำเนินการ)**

1. โครงการ : Aloft Bangkok-Sukhumvit 11
2. สถานที่ตั้ง : ถนนซอยสุขุมวิท 11 แขวงคลองเตยเหนือ เขตวัฒนา กรุงเทพมหานคร
3. เจ้าของโครงการ : บริษัท เจอาร์ คิวชู บิสิเนส ดีเวลอปเม้นท์ (ไทยแลนด์) จำกัด
4. สถานที่ติดต่อ : เลขที่ 24 ถนนซอยสุขุมวิท 11 แขวงคลองเตยเหนือ เขตวัฒนา กรุงเทพมหานคร
โทรศัพท์ : [REDACTED]
Email : [REDACTED]
5. จัดทำโดย : บริษัท ตรวจวัดสิ่งแวดล้อม จำกัด
6. โครงการได้รับความเห็นชอบในรายงานการประเมินผลกระทบสิ่งแวดล้อม เมื่อวันที่ 13 สิงหาคม 2551
7. โครงการได้นำเสนอรายงานผลการปฏิบัติตามมาตรการฯ ครั้งสุดท้าย : กรกฎาคม 2565
8. รายละเอียดโครงการ
 - ลักษณะ/ประเภทโครงการ : อาคารโรงแรม
 - ขนาดพื้นที่โครงการ/ระยะทาง : อาคารโรงแรม ขนาดความสูง 31 ชั้น และชั้นใต้ดิน 1 ชั้น ความสูง 126 เมตร (วัดจากระดับพื้นดินถึงส่วนที่สูงที่สุด) จำนวน 1 อาคาร มีจำนวนห้องพักทั้งสิ้น 308 ห้อง ขนาดพื้นที่รวม 1-2-7.6 ไร่ หรือ 2,430 ตารางเมตร
 - รายละเอียดภายในโครงการ (โดยสรุป)
 - ระบบน้ำใช้ โครงการจะใช้น้ำจากการประปานครหลวง (สำนักงานประปาสาขาสุโขวิท) โดยจะต่อท่อประปาจากการประปานครหลวงผ่านมิเตอร์ เพื่อนำมาเก็บไว้ในถังเก็บน้ำใต้ดิน จากนั้นจะสูบน้ำไปยังถังเก็บน้ำชั้น Water Tank แล้วจึงจ่ายลงมายังส่วนต่าง ๆ ของอาคาร
 - การบำบัดน้ำเสีย โครงการจะจัดให้มีระบบบำบัดน้ำเสียสำเร็จรูป จำนวน 1 ชุด (ภาพที่ 1.3-5 ถึงภาพที่ 1.3-6) เป็นระบบเติมอากาศชนิดมีตัวกลางยึดเกาะ (Fixed Film Aeration)
 - การระบายน้ำและการป้องกันน้ำท่วม ระบบระบายน้ำภายในพื้นที่โครงการเป็นระบบแยกกระหว่างระบบระบายน้ำฝนจากหลังคา ระบบระบายน้ำภายในอาคาร และระบบระบายน้ำภายนอกอาคาร ออกจากกัน
 - การจัดการมูลฝอย ประสานกับเจ้าหน้าที่สำนักงานเขตวัฒนา เข้ามาเก็บขนมูลฝอยทุกวัน
 - ระบบไฟฟ้า โครงการจะรับกระแสไฟฟ้ามาจากการไฟฟ้านครหลวงเขตบางกะปิ ซึ่งเป็นระบบจำหน่ายไฟฟ้าแรงสูงของการไฟฟ้านครหลวง

- ระบบป้องกันและเตือนอัคคีภัย โครงการติดตั้งระบบสำหรับป้องกันอัคคีภัยและระบบเตือนอัคคีภัยทั่วทั้งอาคาร
- ระบบปรับอากาศ และระบบระบายอากาศ โครงการมีการระบายอากาศเป็นแบบธรรมชาติ บริเวณพื้นที่ที่มีผนังด้านนอกอย่างน้อยหนึ่งด้านซึ่งมีช่องเปิดสู่ภายนอกได้ และระบบปรับอากาศของโครงการ จะเป็นแบบ Water Cooled Chiller ซึ่งเป็นระบบทำความเย็นส่วนกลาง ระบายความร้อนโดยใช้หอผึ่งน้ำ (Cooling Tower) ขนาด 250 ตัน จำนวน 3 ชุด
- การจราจร เส้นทางคมนาคมเข้า-ออกพื้นที่โครงการ โครงการจะมีทางเข้า-ออก 1 แห่ง มีความกว้าง 6 เมตร เชื่อมต่อกับถนนซอยสุขุมวิท 11 ทางด้านทิศตะวันออกของพื้นที่โครงการ สำหรับการจราจรภายในโครงการ การจราจรมีลักษณะการเดินรถทิศทางเดียว (One Way) โดยจะมีลูกศรบอกทิศทางการจราจรอย่างชัดเจน
- พื้นที่สีเขียว โครงการจัดให้มีพื้นที่สีเขียวอยู่ที่ชั้นที่ LOWER GROUND ชั้น GROUND ชั้นที่ 9 และ ชั้นที่ 25
- การรักษาความปลอดภัย โครงการจัดให้มีพนักงานรักษาความปลอดภัย เพื่อคอยตรวจสอบดูแลความปลอดภัยในอาคารโครงการและบริเวณโดยรอบโครงการ

หมายเหตุ : รายงานฉบับนี้นำเสนอผลการปฏิบัติตามมาตรการป้องกันและแก้ไขผลกระทบสิ่งแวดล้อมและมาตรการติดตามตรวจสอบผลกระทบสิ่งแวดล้อมของโครงการ Aloft Bangkok-Sukhumvit 11 (ชื่อเดิม โครงการ อาคารโรงแรม 31 ชั้น) ของบริษัท คามิน ดีเวลลอปเม้นท์ จำกัด เท่านั้น

สารบัญ

สารบัญ

	หน้า
สารบัญ	ก
สารบัญตาราง	ค
สารบัญภาพ	ง
บทที่ 1 รายละเอียดโครงการ	
1.1 ความเป็นมาในการจัดทำรายงาน	1-1
1.2 รายละเอียดของที่ตั้งโครงการโดยสังเขป	1-2
1.3 รายละเอียดโครงการตามที่ระบุในรายงานการประเมินผลกระทบสิ่งแวดล้อมและผลการดำเนินการจริง	1-4
1.3.1 ประเภทและขนาดโครงการ	1-4
1.3.2 พื้นที่สีเขียว	1-6
1.3.3 ผู้พักอาศัยภายในโครงการ	1-7
1.3.4 ระบบน้ำใช้	1-7
1.3.5 ระบบบำบัดน้ำเสีย	1-8
1.3.6 การระบายน้ำและการป้องกันน้ำท่วม	1-10
1.3.7 การจัดการมูลฝอย	1-11
1.3.8 ระบบไฟฟ้า	1-13
1.3.9 ระบบป้องกันและเตือนอัคคีภัย	1-14
1.3.10 ระบบปรับอากาศและระบบระบายอากาศ	1-16
1.3.11 การจราจร	1-17
1.4 แผนการปฏิบัติตามมาตรการป้องกันและแก้ไขผลกระทบสิ่งแวดล้อม	1-18
1.5 แผนการดำเนินการเพื่อติดตามตรวจสอบผลกระทบสิ่งแวดล้อม	1-18
บทที่ 2 ผลการปฏิบัติตามมาตรการป้องกันและแก้ไขผลกระทบสิ่งแวดล้อม	
2.1 การปฏิบัติตามมาตรการป้องกันและแก้ไขผลกระทบสิ่งแวดล้อม	2-1
2.2 ผลการปฏิบัติตามมาตรการป้องกันและแก้ไขผลกระทบสิ่งแวดล้อม	2-1
บทที่ 3 ผลการติดตามตรวจสอบผลกระทบสิ่งแวดล้อม	
3.1 การปฏิบัติตามมาตรการติดตามตรวจสอบผลกระทบสิ่งแวดล้อม	3-1
3.2 วัตถุประสงค์	3-1
3.3 ขอบเขตการติดตามตรวจสอบผลกระทบสิ่งแวดล้อม	3-1
3.4 ผลการปฏิบัติตามมาตรการติดตามตรวจสอบผลกระทบสิ่งแวดล้อม	3-2

สารบัญ (ต่อ)

	หน้า
3.5 ผลการวิเคราะห์คุณภาพสิ่งแวดล้อมตามมาตรการติดตามตรวจสอบผลกระทบสิ่งแวดล้อม	3-6
3.5.1 ขอบเขตการตรวจวัดคุณภาพสิ่งแวดล้อม	3-6
3.5.2 วิธีการตรวจวัดและวิธีการวิเคราะห์	3-6
3.5.4 อภิปรายผลการวิเคราะห์คุณภาพน้ำทิ้ง	3-7
บทที่ 4 สรุปผลการปฏิบัติตามมาตรการป้องกันและแก้ไขผลกระทบสิ่งแวดล้อม และมาตรการติดตามตรวจสอบผลกระทบสิ่งแวดล้อม	
4.1 ผลการปฏิบัติตามมาตรการป้องกันและแก้ไขผลกระทบสิ่งแวดล้อมและมาตรการติดตามตรวจสอบ ผลกระทบสิ่งแวดล้อม	4-1

เอกสารแนบ

เอกสารแนบ 1	สำเนาหนังสือเห็นชอบ
เอกสารแนบ 2	หนังสือรับรองจากหน่วยงานราชการ
เอกสารแนบ 3	เอกสารประกอบการปฏิบัติตามมาตรการป้องกันและแก้ไขผลกระทบสิ่งแวดล้อม
เอกสารแนบ 4	เอกสารผลการตรวจวัดคุณภาพสิ่งแวดล้อม
เอกสารแนบ 5	หนังสือรับรองห้องปฏิบัติการวิเคราะห์เอกชน
เอกสารแนบ 6	เอกสารสอบเทียบเครื่องมือที่ใช้ในการวิเคราะห์

สารบัญตาราง

ตารางที่	หน้า
1.5-1	แผนการดำเนินการเพื่อติดตามตรวจสอบผลกระทบสิ่งแวดล้อมและการเสนอรายงาน 1-18
2.2-1	มาตรการป้องกันและแก้ไขผลกระทบสิ่งแวดล้อมของโครงการ Aloft Bangkok-Sukhumvit 11 (ระยะดำเนินการ) 2-2
3.4-1	สรุปผลมาตรการติดตามตรวจสอบผลกระทบสิ่งแวดล้อมโครงการอาคารชุดโครงการ Aloft Bangkok-Sukhumvit 11 (ระยะดำเนินการ) 3-3
3.5-1	วิธีวิเคราะห์คุณภาพสิ่งแวดล้อม 3-6
3.5-2	ผลการตรวจวัด คุณภาพน้ำทิ้งของโครงการ ในเดือนกรกฎาคม - ธันวาคม 2565 3-8
3.5-3	เปรียบเทียบผลการตรวจวัด คุณภาพน้ำทิ้งของโครงการ ในเดือนมกราคม 2564 - ธันวาคม 2565 3-9
4.1-1	มาตรการที่ทางโครงการ ไม่ได้ปฏิบัติ ปฏิบัติไม่ได้ ปฏิบัติได้แต่ไม่มีประสิทธิภาพ และยังไม่ถึงเวลาปฏิบัติ 4-1
4.1-2	มาตรการป้องกันและแก้ไขผลกระทบสิ่งแวดล้อมที่ดำเนินการไม่ครบถ้วน อยู่ในระหว่างดำเนินการ และพร้อมข้อเสนอแนะ 4-2
4.1-3	มาตรการติดตามตรวจสอบผลกระทบสิ่งแวดล้อมที่ดำเนินการไม่ครบถ้วน อยู่ในระหว่างดำเนินการ และพร้อมข้อเสนอแนะ 4-8

สารบัญภาพ

ภาพที่		หน้า
1.2-1	ที่ตั้งโครงการและสภาพปัจจุบันของโครงการ	1-3
2.2-1	สภาพแวดล้อมรอบโครงการ	2-20
2.2-2	พื้นที่สีเขียวภายในโครงการ	2-21
2.2-3	ป้ายสัญลักษณ์จราจรและพื้นที่จอดรถของโครงการ	2-22
2.2-4	การระบายอากาศภายในโครงการ	2-23
2.2-5	ระบบบำบัดน้ำเสียของโครงการ	2-23
2.2-6	ระบบน้ำใช้ในโครงการ	2-24
2.2-7	สุขภัณฑ์ที่ใช้ภายในโครงการ	2-24
2.2-8	ระบบระบายน้ำภายในโครงการ	2-24
2.2-9	ห้องพักมูลฝอย	2-25
2.2-10	ระบบไฟฟ้าภายในโครงการ	2-25
2.2-11	ระบบป้องกันและเตือนอัคคีภัย	2-26
2.2-12	ระบบรักษาความปลอดภัยของโครงการ	2-28
2.2-13	สระว่ายน้ำ	2-29
2.2-14	การประชาสัมพันธ์ภายในพื้นที่โครงการ	2-30
3.5-1	เปรียบเทียบผลการตรวจวัด คุณภาพน้ำทิ้งของโครงการ ในเดือนมกราคม 2564 - ธันวาคม 2565	3-12