

สรุปมาตรการป้องกันและแก้ไข ผลกระทบสิ่งแวดล้อม และ มาตรการติดตามตรวจสอบ คุณภาพสิ่งแวดล้อม

- 3.1 สรุปมาตรการป้องกันและแก้ไขผลกระทบสิ่งแวดล้อม
- 3.2 สรุปผลการติดตามตรวจสอบคุณภาพสิ่งแวดล้อม
 - 3.2.1 คุณภาพอากาศ
 - 3.2.2 ระดับเสียง
 - 3.2.3 ค่าความสั่นสะเทือน
 - 3.2.4 คุณภาพน้ำ

บทที่ 3

สรุปมาตรการป้องกันและแก้ไขผลกระทบสิ่งแวดล้อม และมาตรการติดตามตรวจสอบคุณภาพสิ่งแวดล้อม

3.1 สรุปมาตรการป้องกันและแก้ไขผลกระทบสิ่งแวดล้อม

ผลการปฏิบัติตามมาตรการป้องกันและแก้ไขผลกระทบสิ่งแวดล้อม โครงการเหมืองแร่หินอุตสาหกรรมชนิด หินบะซอลต์ เพื่ออุตสาหกรรมก่อสร้าง ประทานบัตรที่ 31943/15870 ของ บริษัท เหมืองหินราช จำกัด ตั้งอยู่ที่ หมู่ที่ 13 ตำบลอิสาน อำเภอมือง จังหวัดบุรีรัมย์ ตามที่ระบุไว้ในหนังสือแจ้งผลการพิจารณารายงานการวิเคราะห์ผลกระทบ สิ่งแวดล้อมสำหรับการต่ออายุประทานบัตร โดยให้ผู้ถือประทานบัตรปฏิบัติตามมาตรการป้องกันและแก้ไขผลกระทบ สิ่งแวดล้อมที่กำหนดไว้เดิมในการเห็นชอบรายงานการเปลี่ยนแปลงรายละเอียดโครงการและมาตรการป้องกันและแก้ไข ผลกระทบสิ่งแวดล้อม ตามหนังสือสำนักงานนโยบายและแผนทรัพยากรธรรมชาติและสิ่งแวดล้อม ตามหนังสือที่ ทส 1009.2/10841 ลงวันที่ 29 สิงหาคม 2560 (เอกสารแนบ 3) และมาตรการป้องกันและแก้ไขผลกระทบสิ่งแวดล้อม ให้สอดคล้องกับแผนการทำเหมือง และสภาพแวดล้อมของพื้นที่ในการต่ออายุประทานบัตร ตามหนังสือที่ ออก 0506/2882 ลงวันที่ 26 สิงหาคม 2564 (เอกสารแนบ 4) พร้อมทั้งการออกสำรวจพื้นที่และศึกษาข้อมูลที่ได้ตาม สภาพในปัจจุบัน สรุปประเด็นที่สำคัญได้ดังต่อไปนี้

1. ทางโครงการได้มีการกำหนดขอบเขตพื้นที่ทำเหมืองให้เป็นไปตามแผนผังโครงการกำหนด
2. ทางโครงการได้จัดทำป้ายแสดงข้อมูลประทานบัตรและขอบเขตการทำเหมืองโดยติดตั้งไว้ในพื้นที่โครงการ
3. จัดให้มีรถบรรทุกน้ำทำการฉีดพรมบริเวณเส้นทางขนส่งแร่ พร้อมจัดให้มีจุดล้างล้อรถบรรทุก เพื่อลดการฟุ้ง กระจายของฝุ่นละออง
4. มีการจำกัดความเร็วของรถบรรทุกไม่ให้เกิน 25 กิโลเมตรต่อชั่วโมง โดยเฉพาะในช่วงที่ผ่านชุมชน พร้อมดูแล เส้นทางขนส่งแร่ให้มีสภาพดีอยู่เสมอ
5. มีการสร้างคันทำนบดินและชุดร่องระบายน้ำโดยรอบพื้นที่โครงการ และได้เว้นพื้นที่ไม่ทำเหมืองพร้อมดูแล รักษาต้นไม้เดิมให้เจริญเติบโตได้ดี
6. ในด้านความปลอดภัย อาชีวอนามัย และสภาพแวดล้อมในการทำงาน ได้มีการจัดเตรียมอุปกรณ์ปฐมพยาบาล เบื้องต้น น้ำดื่มสะอาด และอุปกรณ์ป้องกันอันตรายส่วนบุคคลให้กับพนักงานของโครงการและมีการตรวจ สุขภาพให้กับพนักงานเป็นประจำทุกปี
7. ปรับปรุงระบบป้องกันผลกระทบสิ่งแวดล้อมบริเวณโรงแต่งแร่ให้ใช้งานได้อย่างมีประสิทธิภาพ เพื่อรองรับ กิจกรรมการไม่ บด และย่อยหินที่จะเกิดขึ้นภายหลังได้รับอนุญาตให้เปิดการทำเหมือง
8. ได้จัดทำป้ายแสดงเขตพื้นที่ระเบิดและเวลาในการระเบิด โดยติดตั้งไว้ในพื้นที่โครงการและริมเส้นทางขนส่งแร่ ให้สามารถมองเห็นได้ชัดเจน

3.2 สรุปผลการติดตามตรวจสอบคุณภาพสิ่งแวดล้อม

3.2.1 คุณภาพอากาศ

1) ปริมาณฝุ่นละอองแขวนลอยรวม (TSP)

จากข้อมูลผลการตรวจวัดคุณภาพอากาศในรูปปริมาณฝุ่นละอองแขวนลอยรวม (TSP) โครงการเหมืองแร่หินอุตสาหกรรมชนิดหินบะซอลต์ เพื่ออุตสาหกรรมก่อสร้าง ประทานบัตรที่ 31943/15870 ของ บริษัท เหมืองหินราช จำกัด จำนวน 2 สถานี ได้แก่ บริเวณบ้านโคกขุนสมาน (กลุ่มบ้านยายพรหม) และภายในโรงโม่หินของโครงการ ที่ผ่านมาจนถึงเดือนมีนาคม 2566 พบว่า สถานีที่มีผลการตรวจวัดปริมาณฝุ่นละอองแขวนลอยรวม (TSP) สูงสุด คือภายในโรงโม่หินของโครงการ ในเดือนมีนาคม 2566 มีค่าการตรวจวัดเท่ากับ 0.203 มิลลิกรัมต่อลูกบาศก์เมตร เมื่อนำมาเปรียบเทียบกับค่ามาตรฐาน พบว่า ผลการตรวจวัดมีค่าอยู่ในเกณฑ์มาตรฐานตามประกาศคณะกรรมการสิ่งแวดล้อมแห่งชาติ ฉบับที่ 24 (พ.ศ. 2547) เรื่อง กำหนดมาตรฐานคุณภาพอากาศในบรรยากาศโดยทั่วไป ประกาศในราชกิจจานุเบกษา เล่ม 121 ตอนพิเศษ 104 ง ประกาศ ณ วันที่ 9 สิงหาคม พ.ศ. 2547 ที่กำหนดปริมาณฝุ่นละอองแขวนลอยรวม (TSP) ไว้ไม่เกิน 0.330 มิลลิกรัมต่อลูกบาศก์เมตร สรุปผลการตรวจวัดดังตารางที่ 3-1 และรูปที่ 3-1

2) ปริมาณฝุ่นละอองขนาดเล็กไม่เกิน 10 ไมครอน (PM-10)

จากข้อมูลผลการตรวจวัดคุณภาพอากาศในรูปปริมาณฝุ่นละอองขนาดเล็กไม่เกิน 10 ไมครอน (PM-10) โครงการเหมืองแร่หินอุตสาหกรรมชนิดหินบะซอลต์ เพื่ออุตสาหกรรมก่อสร้าง ประทานบัตรที่ 31943/15870 ของ บริษัท เหมืองหินราช จำกัด จำนวน 2 สถานี ได้แก่ บริเวณบ้านโคกขุนสมาน (กลุ่มบ้านยายพรหม) และภายในโรงโม่หินของโครงการ ที่ผ่านมาจนถึงเดือนมีนาคม 2566 พบว่า สถานีที่มีผลการตรวจวัดปริมาณฝุ่นละอองขนาดเล็กไม่เกิน 10 ไมครอน (PM-10) สูงสุด คือภายในโรงโม่หินของโครงการ ในเดือนมีนาคม 2566 มีค่าเท่ากับ 0.099 มิลลิกรัมต่อลูกบาศก์เมตร เมื่อนำมาเปรียบเทียบกับค่ามาตรฐาน พบว่า ผลการตรวจวัดมีค่าอยู่ในเกณฑ์มาตรฐานตามประกาศคณะกรรมการสิ่งแวดล้อมแห่งชาติ ฉบับที่ 24 (พ.ศ. 2547) เรื่อง กำหนดมาตรฐานคุณภาพอากาศในบรรยากาศโดยทั่วไป ประกาศในราชกิจจานุเบกษา เล่ม 121 ตอนพิเศษ 104 ง ประกาศ ณ วันที่ 9 สิงหาคม พ.ศ. 2547 ที่กำหนดปริมาณฝุ่นละอองขนาดเล็กไม่เกิน 10 ไมครอน (PM-10) ไว้ไม่เกิน 0.120 มิลลิกรัมต่อลูกบาศก์เมตร สรุปผลการตรวจวัดดังตารางที่ 3-1 และรูปที่ 3-2

ทั้งนี้ เป็นเพราะว่าทางโครงการได้ปฏิบัติตามมาตรการลดผลกระทบในเรื่องการฟุ้งกระจายของฝุ่นละอองจากกิจกรรมการทำเหมืองและกิจกรรมการแต่งแร่อย่างเคร่งครัด แต่อย่างไรก็ตามที่ปรึกษาได้เสนอให้โครงการเพิ่มการฉีดพรมน้ำบริเวณพื้นที่โครงการและบริเวณเส้นทางขนส่งแร่รวมทั้งปรับปรุงมาตรการต่างๆ ด้านการป้องกันฝุ่นละอองให้มีประสิทธิภาพมากยิ่งขึ้น

ตารางที่ 3-1 สรุปผลการตรวจวัดคุณภาพอากาศ

สถานีตรวจวัด	เดือน/ปีที่ตรวจวัด	ผลการตรวจวัด (มิลลิกรัมต่อลูกบาศก์เมตร)*	
		TSP	PM10
บ้านโคกขุนสมาน (กลุ่มบ้านยายพรหม)	เมษายน 2565	0.045	0.021
	พฤศจิกายน 2565	0.035	0.018
	มีนาคม 2566	0.054	0.025
ภายในโรงโม่หินของโครงการ	เมษายน 2565	0.053	0.025
	พฤศจิกายน 2565	0.065	0.030
	มีนาคม 2566	0.203	0.099
ค่ามาตรฐาน ¹⁾		0.330	0.120

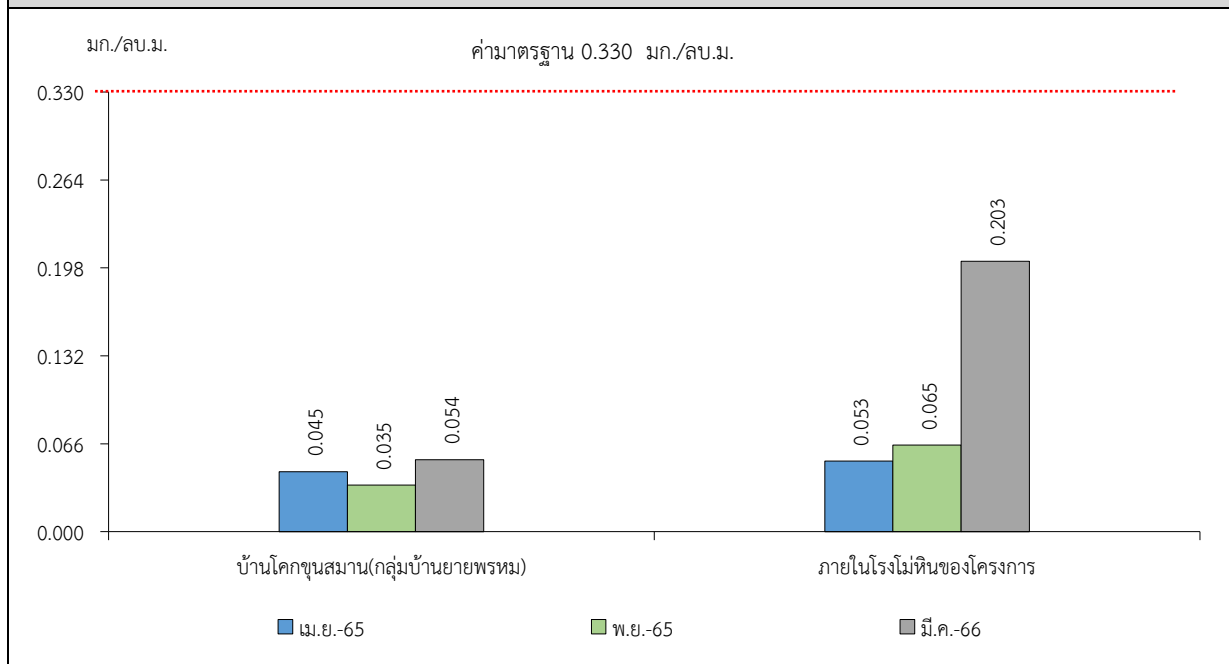
หมายเหตุ : ¹⁾ ประกาศคณะกรรมการสิ่งแวดล้อมแห่งชาติ ฉบับที่ 24 (พ.ศ. 2547) เรื่อง กำหนดมาตรฐานคุณภาพอากาศในบรรยากาศโดยทั่วไป
ประกาศในราชกิจจานุเบกษา เล่ม 121 ตอนพิเศษ 104 ง ประกาศ ณ วันที่ 9 สิงหาคม พ.ศ. 2547

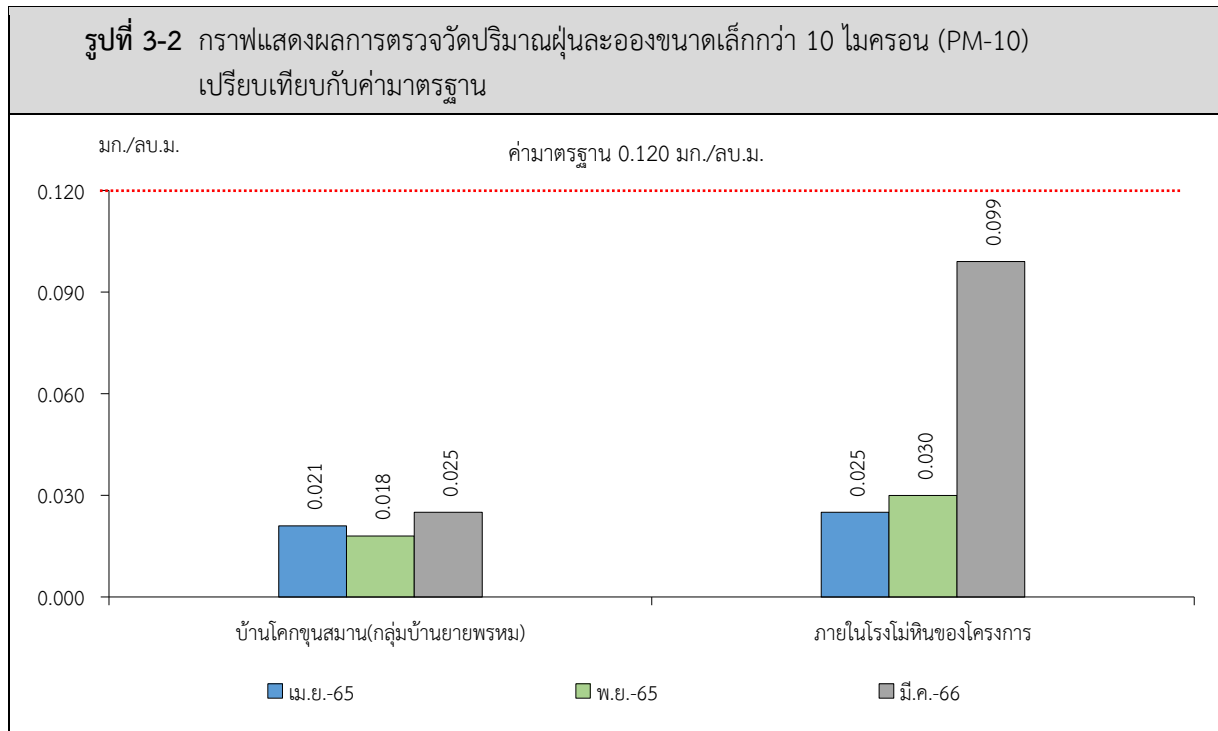
Total Suspended Particulate (TSP) : ฝุ่นละอองแขวนลอยรวม เฉลี่ย 24 ชั่วโมง

Particulate Matter (PM-10) : ฝุ่นละอองขนาดเล็กกว่า 10 ไมครอน เฉลี่ย 24 ชั่วโมง

* รายงานค่าสูงสุดในการตรวจวัด 3 วันต่อเนื่อง

รูปที่ 3-1 กราฟแสดงผลการตรวจวัดปริมาณฝุ่นละอองแขวนลอยรวม (TSP)
เปรียบเทียบกับค่ามาตรฐาน





3.2.2 ระดับเสียง

1) ระดับเสียงเฉลี่ย 24 ชั่วโมง (Leq 24 hrs.)

จากข้อมูลผลการตรวจวัดระดับเสียงเฉลี่ย 24 ชั่วโมง (Leq 24 hrs.) โครงการเหมืองแร่หินอุตสาหกรรมชนิดหินบะซอลต์ เพื่ออุตสาหกรรมก่อสร้าง ประทานบัตรที่ 31943/15870 ของ บริษัท เหมืองหินราช จำกัด จำนวน 2 สถานี ได้แก่ บริเวณบ้านโคกขุนสมาน (กลุ่มบ้านยายพรหม) และภายในโรงโม่หินของโครงการ ที่ผ่านมาจนถึงเดือนมีนาคม 2566 พบว่า สถานีที่มีผลการตรวจวัดระดับเสียงเฉลี่ย 24 ชั่วโมง (Leq 24 hrs.) สูงสุด คือภายในโรงโม่หินของโครงการ ในเดือนเมษายน 2565 มีค่าการตรวจวัดเท่ากับ 68.5 เดซิเบล เอ เมื่อนำมาเปรียบเทียบกับค่ามาตรฐาน พบว่า ผลการตรวจวัดมีค่าอยู่ในเกณฑ์มาตรฐานตามประกาศคณะกรรมการสิ่งแวดล้อมแห่งชาติ ฉบับที่ 15 (พ.ศ. 2540) เรื่อง กำหนดมาตรฐานระดับเสียงโดยทั่วไป ที่กำหนดระดับเสียงเฉลี่ย 24 ชั่วโมง (Leq 24 hrs.) ไว้ไม่เกิน 70.0 เดซิเบล เอ สรุปผลการตรวจวัดดังตารางที่ 3-2 และรูปที่ 3-3

2) ระดับเสียงสูงสุด (L_{max})

จากข้อมูลผลการตรวจวัดระดับเสียงสูงสุด (L_{max}) โครงการเหมืองแร่หินอุตสาหกรรมชนิดหินบะซอลต์ เพื่ออุตสาหกรรมก่อสร้าง ประทานบัตรที่ 31943/15870 ของ บริษัท เหมืองหินราช จำกัด จำนวน 2 สถานี ได้แก่ บริเวณบ้านโคกขุนสมาน (กลุ่มบ้านยายพรหม) และภายในโรงโม่หินของโครงการ ที่ผ่านมาจนถึงเดือนมีนาคม 2566 พบว่า สถานีที่มีผลการตรวจวัดระดับเสียงสูงสุด (L_{max}) สูงสุด คือบริเวณบ้านโคกขุนสมาน (กลุ่มบ้านยายพรหม) ในเดือนเมษายน 2565 มีค่าการตรวจวัดเท่ากับ 108.7 เดซิเบล เอ เมื่อนำมาเปรียบเทียบกับค่ามาตรฐาน พบว่า ผลการตรวจวัดมีค่าอยู่ในเกณฑ์มาตรฐานตามประกาศคณะกรรมการสิ่งแวดล้อมแห่งชาติ ฉบับที่ 15 (พ.ศ. 2540) เรื่อง กำหนดมาตรฐานระดับเสียงโดยทั่วไป ที่กำหนดระดับเสียงสูงสุด (L_{max}) ไว้ไม่เกิน 115.0 เดซิเบล เอ สรุปผลการตรวจวัดดังตารางที่ 3-2 และรูปที่ 3-4

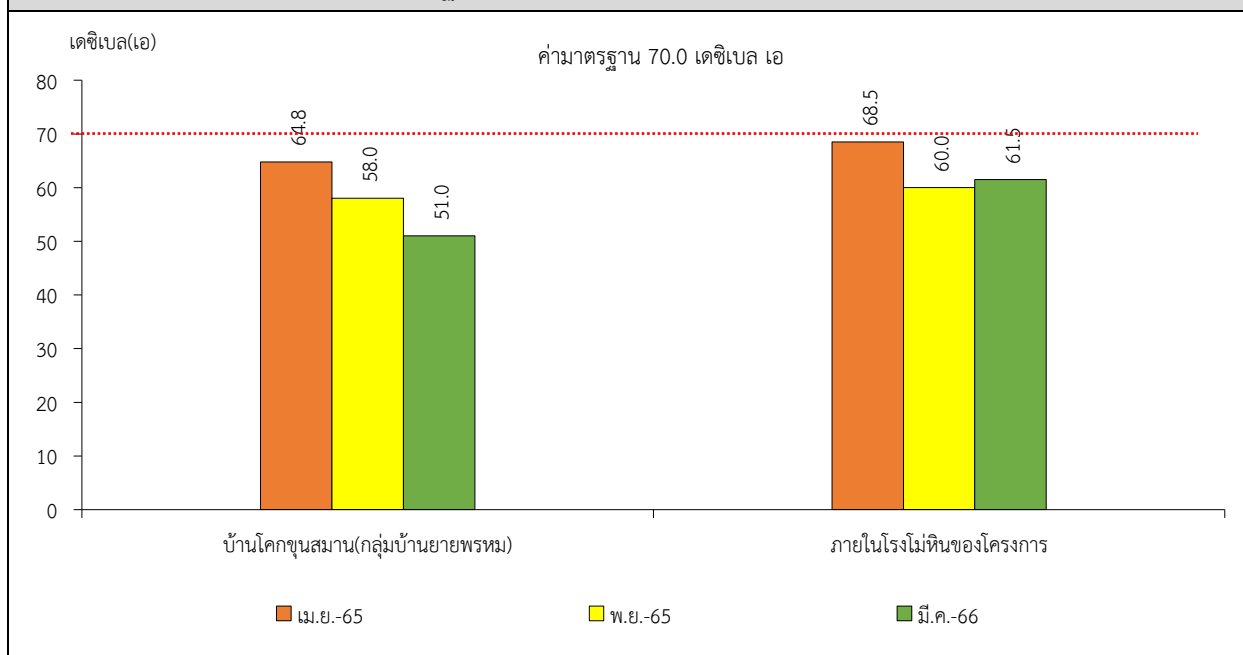
ตารางที่ 3-2 สรุปผลการตรวจวัดระดับเสียง

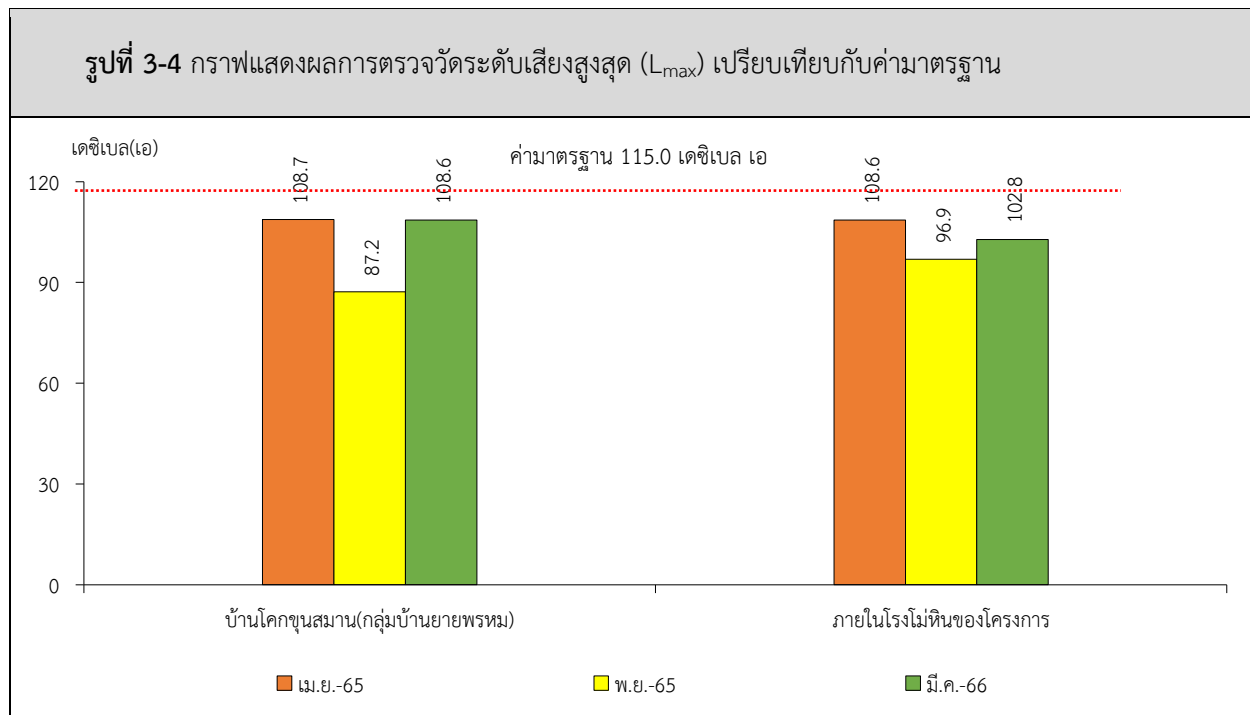
สถานีตรวจวัด	เดือน/ปีที่ตรวจวัด	ผลการตรวจวัด (เดซิเบล เอ)*	
		ระดับเสียงเฉลี่ย 24 ชั่วโมง (Leq 24 hrs.)	ระดับเสียงสูงสุด (L _{max})
บ้านโคกขุนสมาน (กลุ่มบ้านยายพรหม)	เมษายน 2565	64.8	108.7
	พฤศจิกายน 2565	58.0	87.2
	มีนาคม 2566	51.0	86.9
ภายในโรงโม่หินของโครงการ	เมษายน 2565	68.5	108.6
	พฤศจิกายน 2565	60.0	96.9
	มีนาคม 2566	61.5	102.8
ค่ามาตรฐาน ¹⁾		70.0	115.0

หมายเหตุ : ¹⁾ ประกาศคณะกรรมการสิ่งแวดล้อมแห่งชาติ ฉบับที่ 15 (พ.ศ. 2540) เรื่อง กำหนดมาตรฐานระดับเสียงโดยทั่วไป

* รายงานค่าสูงสุดในการตรวจวัด 3 วันต่อเนื่อง

รูปที่ 3-3 กราฟแสดงผลการตรวจวัดระดับเสียงเฉลี่ย 24 ชั่วโมง (Leq 24 hrs.)
เปรียบเทียบกับค่ามาตรฐาน





3.2.3 ค่าความสั่นสะเทือน

จากข้อมูลผลการตรวจวัดค่าความสั่นสะเทือนจากการระเบิดหน้าเหมือง โดยทำการตรวจวัดความถี่ ความเร็ว ของอนุภาค และการขจัด โครงการเหมืองแร่หินอุตสาหกรรมชนิดหินบะซอลต์ เพื่ออุตสาหกรรมก่อสร้าง ประทานบัตรที่ 31943/15870 ของ บริษัท เหมืองหินราช จำกัด จำนวน 1 สถานี ได้แก่ บ้านโคกขุนสมาน (กลุ่มบ้านยายพรหม) ที่ผ่านมาจนถึงเดือนมีนาคม 2566 เมื่อนำมาเปรียบเทียบกับค่ามาตรฐาน พบว่า ในเดือนเมษายน 2565 และเดือนพฤศจิกายน 2565 ผลการตรวจวัดมีค่าต่ำกว่าขีดความสามารถที่เครื่องตรวจวัด ความสั่นสะเทือนจะตรวจวัดได้ คือมีค่าความถี่น้อยกว่า 1 เฮิร์ตซ์ ค่าความเร็วอนุภาคสูงสุดน้อยกว่า 0.130 มิลลิเมตรต่อวินาที และการขจัดน้อยกว่า 0 มิลลิเมตร ส่วนในเดือนมีนาคม 2566 ทางโครงการไม่มีการระเบิด หน้าเหมือง เนื่องจากไม่มีกิจกรรมการทำเหมืองในช่วงที่ทำการตรวจวัด สรุปผลการตรวจวัดได้ดังตารางที่ 3-3

ตารางที่ 3-3 สรุปผลการตรวจวัดค่าความสั่นสะเทือนขณะระเบิดหน้าเหมือง

สถานี	เดือน/ปีที่ตรวจวัด	พารามิเตอร์	ความถี่ (เฮิร์ตซ์)	ความเร็วอนุภาค (มม./วินาที)	ค่ามาตรฐาน ¹⁾	ระยะขจัด (มม.)	ค่ามาตรฐาน ¹⁾
บ้านโคกขุนสมาน (กลุ่มบ้านยายพรหม)	เม.ย. 2565	TRANSVERSE	N/A	<0.130	-	0.000	-
		VERTICAL	N/A	<0.130	-	0.000	-
		LONGITUDINAL	N/A	<0.130	-	0.000	-
	พ.ย. 2565	TRANSVERSE	N/A	<0.130	-	0.000	-
		VERTICAL	N/A	<0.130	-	0.000	-
		LONGITUDINAL	N/A	<0.130	-	0.000	-
	มี.ค. 2566	ไม่มีการระเบิดหน้าเหมือง เนื่องจากไม่มีกิจกรรมการทำเหมืองในช่วงที่ทำการตรวจวัด					

หมายเหตุ : ¹⁾ ประกาศกระทรวงทรัพยากรธรรมชาติและสิ่งแวดล้อม เรื่อง กำหนดมาตรฐานการควบคุมระดับเสียงและความสั่นสะเทือนจากการทำเหมืองหิน ตีพิมพ์ในราชกิจจานุเบกษา เล่ม 122 ตอนที่ 125 ง ลงวันที่ 29 ธันวาคม 2548
N/A หมายถึง Frequency < 1 Hz, Velocity < 0.130 mm/sec และ Displacement < 0 mm

3.2.4 คุณภาพน้ำ

1) คุณภาพน้ำผิวดิน

จากข้อมูลผลการติดตามตรวจสอบคุณภาพน้ำในแหล่งน้ำผิวดินที่อยู่ใกล้เคียงโครงการเหมืองแร่ หินอุตสาหกรรมชนิดหินบะซอลต์ เพื่ออุตสาหกรรมก่อสร้าง ประทานบัตรที่ 31943/15870 ของบริษัท เหมืองหินราช จำกัด จำนวน 3 สถานี ได้แก่ บริเวณห้วยลึก หมู่ที่ 13 บ้านโคกขุนสมาน ทางน้ำไม่มีชื่อด้านข้างโรงโม่หิน และชุมเหมืองภายในโครงการ ที่ผ่านมาจนถึงเดือนมีนาคม 2566 พบว่า ผลการวิเคราะห์ส่วนใหญ่มีค่าอยู่ในเกณฑ์มาตรฐานตามประกาศคณะกรรมการสิ่งแวดล้อมแห่งชาติ ฉบับที่ 8 (พ.ศ. 2537) ออกตามความในพระราชบัญญัติส่งเสริมและรักษาคุณภาพสิ่งแวดล้อมแห่งชาติ พ.ศ.2535 เรื่อง กำหนดมาตรฐานคุณภาพน้ำในแหล่งน้ำผิวดิน ตีพิมพ์ในราชกิจจานุเบกษา เล่ม 111 ตอนที่ 16 ง ลงวันที่ 24 กุมภาพันธ์ 2537 (ประเภทที่ 3) ยกเว้น บริเวณทางน้ำไม่มีชื่อ ด้านข้างโรงโม่หิน ในเดือนมีนาคม 2566 ไม่สามารถเก็บตัวอย่างมาวิเคราะห์ได้ เนื่องจากมีลักษณะแห้งขอด สรุปผลวิเคราะห์ได้ดังตารางที่ 3-4 และรูปที่ 3-5

2) คุณภาพน้ำใต้ดิน

จากข้อมูลผลการติดตามตรวจสอบคุณภาพน้ำในแหล่งน้ำใต้ดินที่อยู่ใกล้เคียงโครงการเหมืองแร่ หินอุตสาหกรรมชนิดหินบะซอลต์ เพื่ออุตสาหกรรมก่อสร้าง ประทานบัตรที่ 31943/15870 ของ บริษัท เหมืองหินราช จำกัด จำนวน 3 สถานี ได้แก่ บ่อน้ำบาดาลบริเวณพื้นที่โครงการ บ่อน้ำบาดาล บ้านโคกขุนสมาน (กลุ่มบ้านยายพรหม) และบ่อน้ำบาดาลบ้านห้วยลึก ที่ผ่านมาจนถึงเดือนมีนาคม 2566 พบว่า บริเวณบ่อน้ำบาดาลบริเวณพื้นที่โครงการ ในปัจจุบันภายในพื้นที่โครงการไม่มี บ่อน้ำบาดาลแล้ว จึงทำให้ไม่สามารถเก็บตัวอย่างเพื่อนำมาวิเคราะห์ได้ ส่วนบริเวณบ่อน้ำบาดาล บ้านโคกขุนสมาน (กลุ่มบ้านยายพรหม) และบ่อน้ำบาดาลบ้านห้วยลึก ผลการวิเคราะห์ส่วนใหญ่มีค่าอยู่ในเกณฑ์กำหนดที่เหมาะสม แต่มีบางดัชนีไม่อยู่ในเกณฑ์เหมาะสมแต่อยู่ในเกณฑ์อนุโลมสูงสุด ตามประกาศกระทรวงทรัพยากรธรรมชาติและสิ่งแวดล้อม เรื่อง กำหนดหลักเกณฑ์และมาตรการ ในทางวิชาการสำหรับป้องกันด้านสาธารณสุขและการป้องกันในเรื่องสิ่งแวดล้อมเป็นพิษ พ.ศ. 2551 ตีพิมพ์ในราชกิจจานุเบกษา เล่ม 125 ตอนพิเศษ 85 ง ลงวันที่ 21 พฤษภาคม 2551 สรุปผลการ วิเคราะห์ได้ดังตารางที่ 3-5 และรูปที่ 3-6

ตารางที่ 3-4 สรุปผลการวิเคราะห์คุณภาพน้ำผิวดิน

สถานที่ตรวจวัด	วัน/เดือน/ปี	ผลการตรวจวัด									
		pH	TSS	TDS	Total Hardness	Turbidity	Sulfate	Arsenic	Cadmium	Total Iron	Lead
		-	mg/L	mg/L	mg/L as CaCO ₃	NTU	mg/L	mg/L	mg/L	mg/L	mg/L
SW.1	เมษายน 2565	7.48	15.4	535	436	2.0	6.9	<0.01	<0.002	0.02	<0.01
	พฤศจิกายน 2565	7.4	47.2	359	86	20	11.8	<0.01	<0.002	1.31	<0.01
	มีนาคม 2566	7.4	11.2	414	84	7.9	9	<0.01	<0.002	0.08	<0.01
SW.2	เมษายน 2565	8.48	44.0	271	103	6.5	5.3	<0.01	<0.002	0.01	<0.01
	พฤศจิกายน 2565	7.4	14.4	204	48	4.7	6.0	<0.01	<0.002	0.69	<0.01
	มีนาคม 2566	**	**	**	**	**	**	**	**	**	**
SW.3	เมษายน 2565	8.62	6.2	910	24	80.0	2.6	<0.01	<0.002	2.27	<0.01
	พฤศจิกายน 2565	8.7	13.6	274	11	20	8.0	<0.01	<0.002	0.76	<0.01
	มีนาคม 2566	8.6	10.0	328	10	2.6	<5	<0.01	<0.002	0.07	<0.01
ค่ามาตรฐาน ¹⁾		5.0-9.0	-	-	-	-	-	ไม่เกิน 0.01	ไม่เกิน 0.05/0.005 ³⁾	-	ไม่เกิน 0.05

หมายเหตุ : ¹⁾ ประกาศคณะกรรมการสิ่งแวดล้อมแห่งชาติ ฉบับที่ 8 (พ.ศ. 2537) ออกตามความในพระราชบัญญัติส่งเสริมและรักษาคุณภาพสิ่งแวดล้อมแห่งชาติ พ.ศ. 2535 เรื่อง กำหนดมาตรฐานคุณภาพน้ำในแหล่งน้ำผิวดิน ตีพิมพ์ในราชกิจจานุเบกษา เล่ม 111 ตอนที่ 16 ง ลงวันที่ 24 กุมภาพันธ์ 2537 (ประเภทที่ 3)

* น้ำที่มีความกระด้างในรูปของ CaCO₃ ไม่เกินกว่า 100 มิลลิกรัมต่อลิตร (Std. 0.005) และน้ำที่มีความกระด้างในรูปของ CaCO₃ เกินกว่า 100 มิลลิกรัมต่อลิตร (Std. 0.05)

** ไม่สามารถตัวอย่างได้ เนื่องจากน้ำแห้ง

SW.1 หมายถึง ห้วยลึก หมู่ที่ 13 บ้านโคกขุนสมาน

SW.2 หมายถึง ทางน้ำไม่มีชื่อด้านข้างโรงโม่หิน

SW.3 หมายถึง ขุมเหมืองภายในโครงการ

ตารางที่ 3-5 สรุปผลการวิเคราะห์คุณภาพน้ำใต้ดิน

สถานที่ ตรวจวัด	วัน/เดือน/ปี	ผลการตรวจวัด									
		pH	TSS	TDS	Total Hardness	Turbidity	Sulfate	Arsenic	Cadmium	Total Iron	Lead
		-	mg/L	mg/L	mg/L as CaCO ₃	NTU	mg/L	mg/L	mg/L	mg/L	mg/L
GW.1	เมษายน 2565	7.67	<5.0	586	344	<1.0	23.3	<0.01	<0.002	0.01	<0.01
	พฤศจิกายน 2565	7.7	<5.0	726	260	1.1	23.3	<0.01	<0.002	0.01	<0.01
	มีนาคม 2566	7.9	<5.0	678	186	<1.0	10	<0.01	<0.002	<0.01	<0.01
GW.2	เมษายน 2565	*	*	*	*	*	*	*	*	*	*
	พฤศจิกายน 2565	*	*	*	*	*	*	*	*	*	*
	มีนาคม 2566	7.6	<5.0	470	320	1.1	17	<0.01	<0.002	0.06	<0.01
เกณฑ์กำหนดที่เหมาะสม ¹⁾		7.5-8.5	-	ไม่เกิน 600	ไม่เกิน 300	5	ไม่เกิน 200	ต้องไม่มีเลย	ต้องไม่มีเลย	ไม่เกิน 0.05	ต้องไม่มีเลย
เกณฑ์อนุโลมสูงสุด ¹⁾		6.5-9.2	-	1,200	500	20	250	0.05	0.05	1.0	0.05

หมายเหตุ : ¹⁾ ประกาศกระทรวงทรัพยากรธรรมชาติและสิ่งแวดล้อม เรื่อง กำหนดหลักเกณฑ์และมาตรการในทางวิชาการสำหรับป้องกันด้านสาธารณสุขและการป้องกันในเรืองสิ่งแวดล้อมเป็นพิษ พ.ศ. 2551

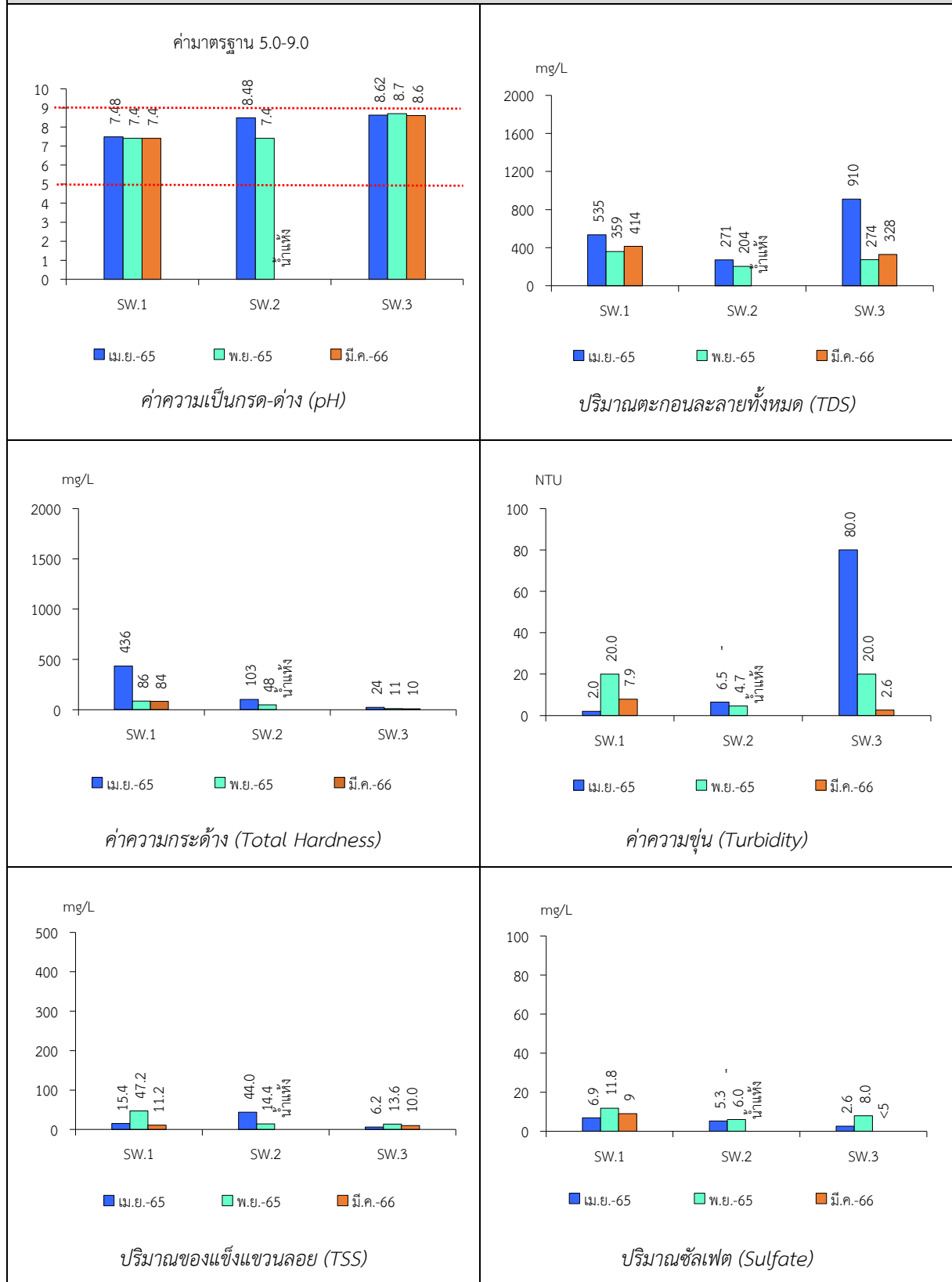
ตีพิมพ์ในราชกิจจานุเบกษา เล่ม 125 ตอนพิเศษ 85 ง ลงวันที่ 21 พฤษภาคม 2551

* ยังไม่มีการตรวจวัดในช่วงเวลาดังกล่าว

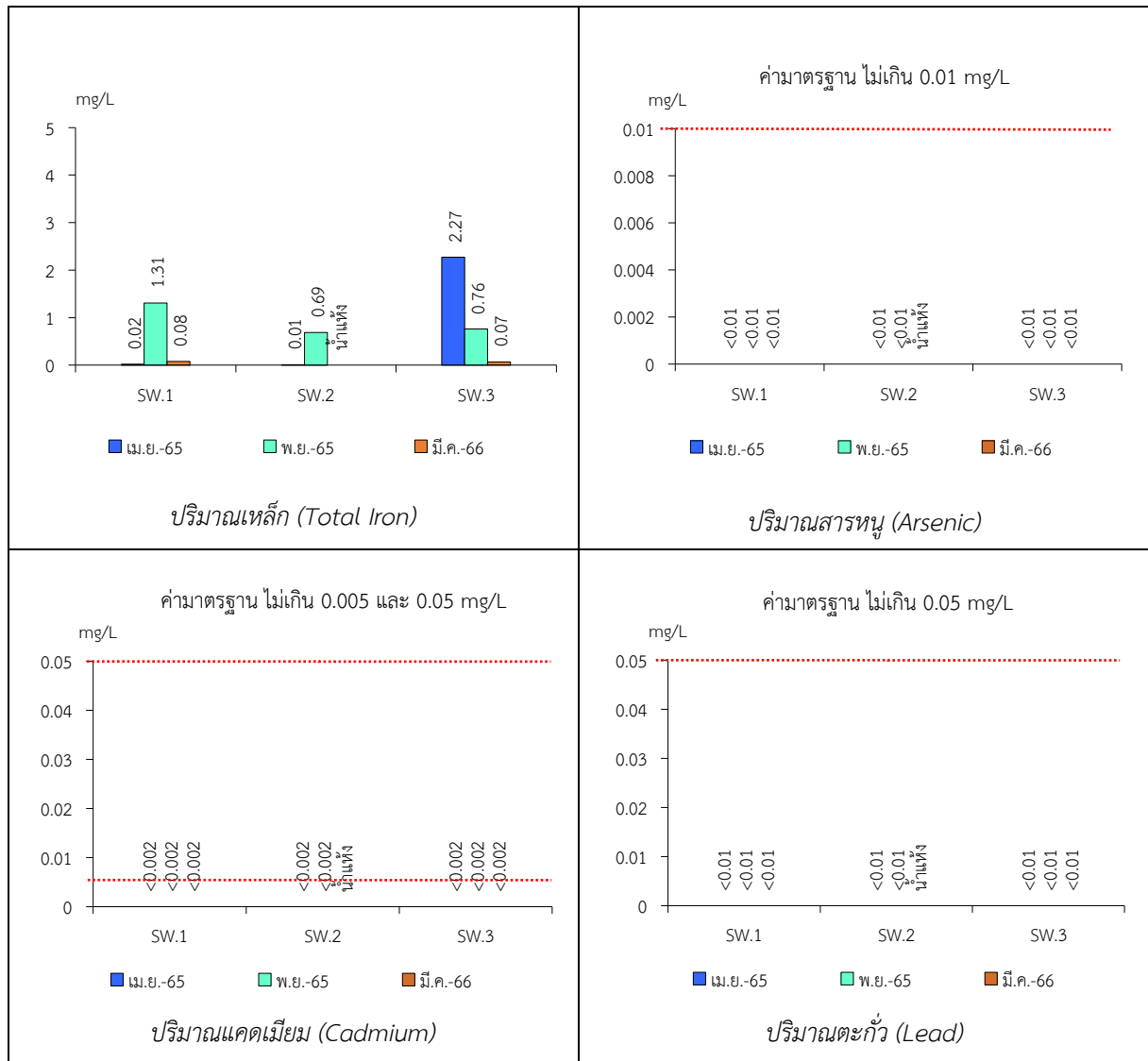
GW.1 หมายถึง บ่อน้ำบาดาลบ้านโคกขุนสมาน (กลุ่มบ้านยายพรหม)

GW.2 หมายถึง บ่อน้ำบาดาลบ้านห้วยลึก

รูปที่ 3-5 กราฟแสดงผลการศึกษาคุณภาพแหล่งน้ำผิวดินเปรียบเทียบกับค่ามาตรฐาน

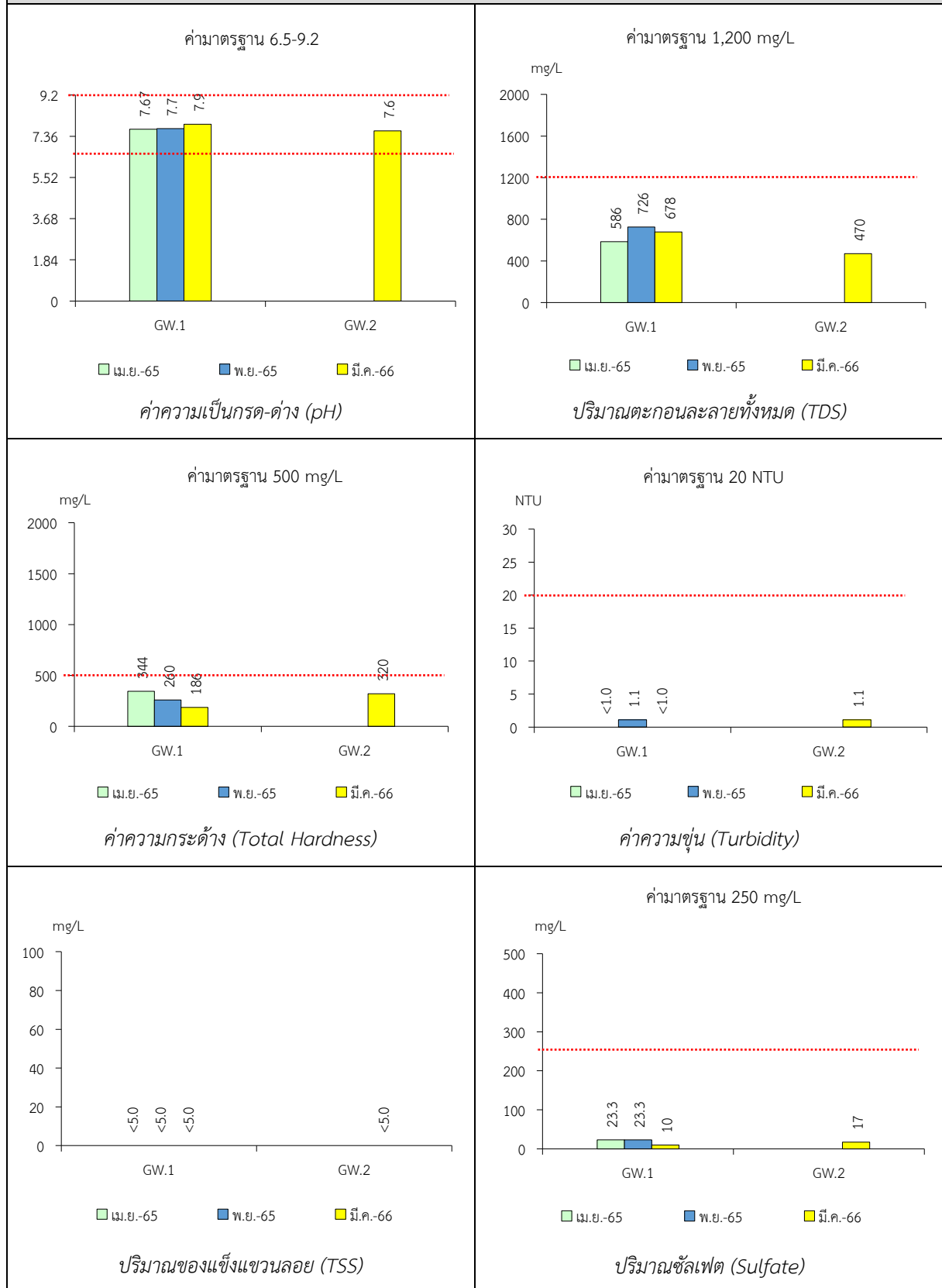


หมายเหตุ : SW.1 หมายถึง ห้วยลึก หมู่ที่ 13 บ้านโคกขุนสมาน
SW.2 หมายถึง ทางน้ำไม่มีชื่อด้านข้างโรงไม้หิน
SW.3 หมายถึง ขุมเหมืองภายในโครงการ

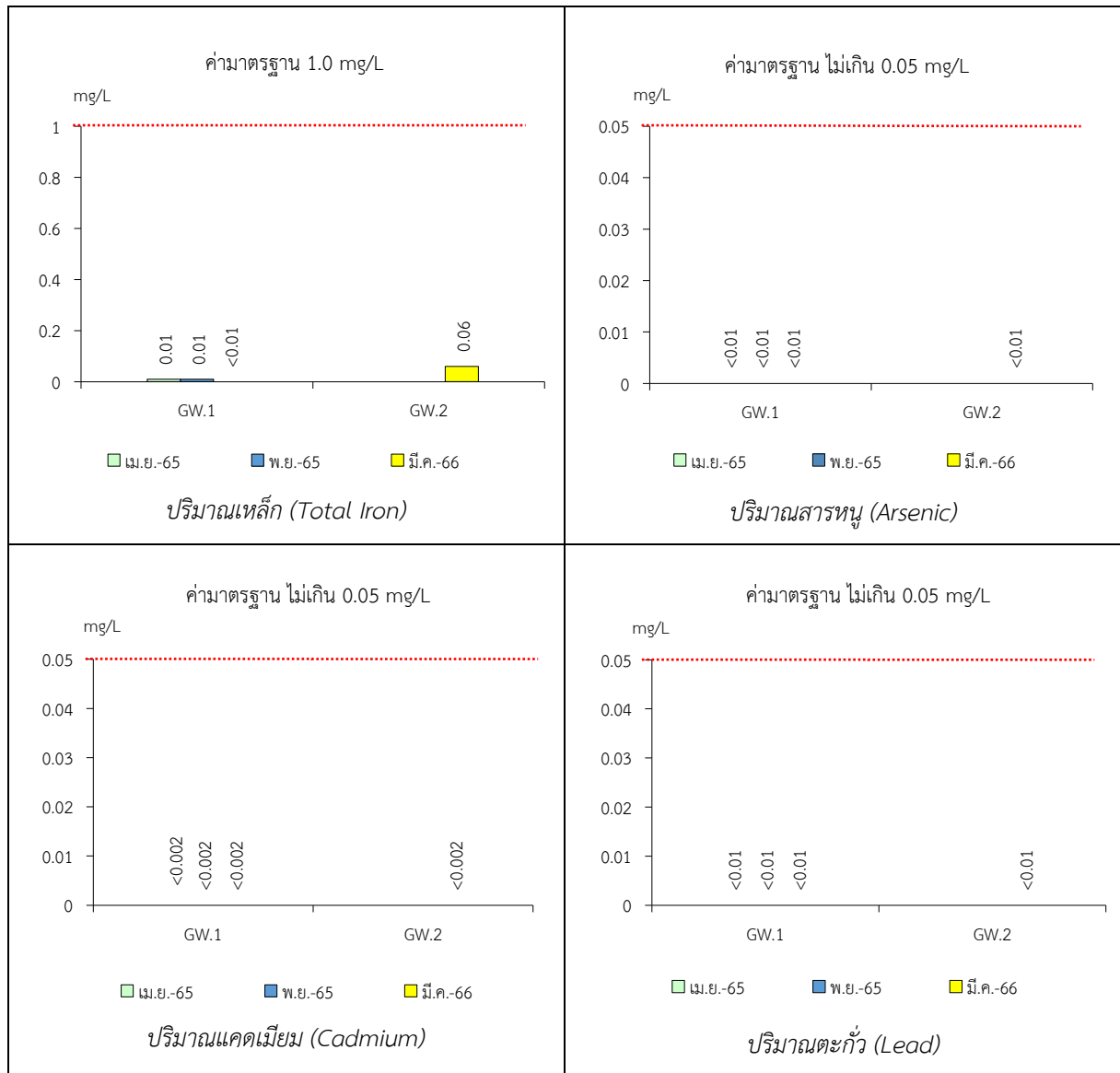


หมายเหตุ : SW.1 หมายถึง ห้วยลึก หมู่ที่ 13 บ้านโคกขุนสมาน
SW.2 หมายถึง ทางน้ำไม่มีชื่อด้านข้างโรงโม่หิน
SW.3 หมายถึง ชุมเมืองภายในโครงการ

รูปที่ 3-6 กราฟแสดงผลการศึกษาคูณภาพแหล่งน้ำใต้ดินเปรียบเทียบกับค่ามาตรฐาน



หมายเหตุ : GW.1 หมายถึง บ่อน้ำบาดาลบ้านโคกขุนสมาน (กลุ่มบ้านยายพรหม)
GW.2 หมายถึง บ่อน้ำบาดาลบ้านห้วยลึก



หมายเหตุ : GW.1 หมายถึง บ่อน้ำบาดาลบ้านโคกขุนสมาน (กลุ่มบ้านยายพรหม)
GW.2 หมายถึง บ่อน้ำบาดาลบ้านห้วยลึก