

บทที่ 3



ผลการปฏิบัติตามมาตรการ
ติดตามตรวจสอบผลกระทบ
สิ่งแวดล้อม

ผลการปฏิบัติตามมาตรการติดตามตรวจสอบผลกระทบสิ่งแวดล้อม

ตามที่โครงการเดอะนิช ไพร์ด ทองหล่อ – เพชรบุรี ได้ดำเนินการปฏิบัติตามมาตรการติดตามตรวจสอบผลกระทบสิ่งแวดล้อมที่เสนอในรายงานการประเมินผลกระทบสิ่งแวดล้อม (EIA) โดยผลการสำรวจสภาพโครงการ ร่วมกับการสัมภาษณ์เจ้าหน้าที่โครงการ ดังแสดงรายละเอียดในตารางที่ 3

ตารางที่ 3 แบบรายงานผลการปฏิบัติตามมาตรการติดตามตรวจสอบผลกระทบสิ่งแวดล้อมของโครงการเดอะนิช ไพรด์ ทองหล่อ – เพชรบุรี

ดัชนีผลกระทบสิ่งแวดล้อม	จุดเก็บตัวอย่าง/จุดดำเนินการ	พารามิเตอร์	ความถี่ในการตรวจวัด	ผลการปฏิบัติตามมาตรการฯ	เอกสารอ้างอิง
1) คุณภาพอากาศ	• ถนนและทางเดินรถ ภายในโครงการ	• ความสะอาด	• เดือนละ 1 ครั้ง ตลอดระยะเวลาดำเนินการ	• จัดให้มีเจ้าหน้าที่ดูแลรักษาความสะอาดถนนภายในโครงการเป็นประจำ สม่ำเสมอ	ภาคผนวก ข ภาพที่ 3
2) เสียง	• ถนนและทางเดินรถ ภายในโครงการ	• ความชัดเจน ไม่ลบเลือน	• เดือนละ 1 ครั้ง ตลอดระยะเวลาดำเนินการ	• จัดให้มีเจ้าหน้าที่ตรวจสอบป้ายให้อยู่ในสภาพการใช้งานที่ดี ชัดเจน ไม่ลบเลือน	ภาคผนวก ข ภาพที่ 3
3) การใช้น้ำ	• ท่อจ่ายน้ำประปา	• การรั่ว ซึมหรือแตก	• เดือนละ 1 ครั้ง ตลอดระยะเวลาดำเนินการ	• จัดให้มีเจ้าหน้าที่ตรวจสอบท่อจ่ายน้ำประปาภายในโครงการเป็นประจำ หากพบจุดรั่ว ซึม หรือแตก จะทำการซ่อมแซมหรือเปลี่ยนใหม่ทันที	ภาคผนวก ข ภาพที่ 4
	• ถังสำรองน้ำใช้	• ความสะอาด	• ปีละ 1 ครั้ง ตลอดระยะเวลาดำเนินการ	• จัดให้มีทำความสะอาดถังสำรองน้ำใช้ปีละ 1 ครั้ง	ภาคผนวก ข ภาพที่ 4
4) การใช้ไฟฟ้าและการอนุรักษ์พลังงาน	• ระบบไฟฟ้าโครงการ	• การทำงานของระบบไฟฟ้า	• ปีละ 2 ครั้ง ตลอดระยะเวลาดำเนินการ	• จัดให้มีเจ้าหน้าที่ตรวจสอบการทำงานของระบบไฟฟ้าภายในโครงการ	ยังไม่ถึงเวลาปฏิบัติ
5) การจัดการมูลฝอยและสิ่งปฏิกูล	• ห้องพักมูลฝอยรวม	• ปริมาณมูลฝอยและสภาพห้องพักมูลฝอย	• สัปดาห์ละ 1 ครั้ง	• จัดให้มีเจ้าหน้าที่ดูแลรักษาความสะอาดห้องพักมูลฝอยรวมเป็นประจำ สม่ำเสมอ	ภาคผนวก ข ภาพที่ 7

ตารางที่ 3 แบบรายงานผลการปฏิบัติตามมาตรการติดตามตรวจสอบผลกระทบสิ่งแวดล้อมของโครงการเดอะนิช ไพรด์ ทองหล่อ – เพชรบุรี

ดัชนีผลกระทบ สิ่งแวดล้อม	จุดเก็บตัวอย่าง/จุด ดำเนินการ	พารามิเตอร์	ความถี่ในการตรวจวัด	ผลการปฏิบัติตามมาตรการฯ	เอกสารอ้างอิง
6) การบำบัดน้ำเสีย	<ul style="list-style-type: none"> จุดรวบรวมน้ำเสียเข้าระบบบำบัดน้ำเสีย จำนวน 2 จุด จุดระบายน้ำออกจากระบบบำบัดน้ำเสีย จำนวน 2 จุด บ่อพักน้ำสุดท้ายของระบบระบายน้ำของโครงการก่อนระบายลงสู่ระบบระบายน้ำสาธารณะ จำนวน 1 จุด 	<ul style="list-style-type: none"> pH BOD Suspended Solids Sulfide Total Dissolved Solids Settleable Solids Fat Oil and Grease TKN 	<ul style="list-style-type: none"> เดือนละ 1 ครั้ง ตลอดระยะเวลาดำเนินการ 	<ul style="list-style-type: none"> จัดจ้างบริษัทตรวจวิเคราะห์คุณภาพน้ำเข้ามาตรวจสอบตามมาตรการฯอย่างเคร่งครัด 	ภาคผนวก จ
	• บ่อดักไขมัน	• ปริมาณไขมัน/น้ำมัน	• ทุกวัน ตลอดระยะเวลาดำเนินการ	• จัดให้มีเจ้าหน้าที่ตรวจสอบ และดักไขมัน/น้ำมันเมื่อมีปริมาณมาก	ภาคผนวก ข ภาพที่ 5
	• ถังเก็บตะกอน	• ปริมาณตะกอน	• ทุกเดือน ตลอดระยะเวลาดำเนินการ	• จัดให้มีเจ้าหน้าที่ตรวจสอบ และสูบน้ำออกเมื่อตะกอนตามความเหมาะสม	ภาคผนวก ข ภาพที่ 5
	• ระบบบำบัดน้ำเสียรวมของโครงการ	• การทำงานของระบบบำบัดน้ำเสีย	<ul style="list-style-type: none"> จัดทำบันทึกรายละเอียดตามแบบทส. 1 ทุกวัน จัดทำรายงานสรุปผลการดำเนินงานของระบบบำบัดน้ำเสียตามแบบทส. 2 ทุกเดือน 	<ul style="list-style-type: none"> จัดเก็บสถิติและข้อมูลซึ่งแสดงผลการทำงานของระบบบำบัดน้ำเสียตามแบบทส. 1 และแบบทส. 2 ตามมาตรการฯอย่างเคร่งครัด 	ภาคผนวก ค

ตารางที่ 3 แบบรายงานผลการปฏิบัติตามมาตรการติดตามตรวจสอบผลกระทบสิ่งแวดล้อมของโครงการเดอะนิช ไพรด์ ทองหล่อ – เพชรบุรี

ดัชนีผลกระทบสิ่งแวดล้อม	จุดเก็บตัวอย่าง/จุดดำเนินการ	พารามิเตอร์	ความถี่ในการตรวจวัด	ผลการปฏิบัติตามมาตรการฯ	เอกสารอ้างอิง
7) การระบายน้ำและป้องกันน้ำท่วม	• ท่อระบายน้ำ	• การรั่ว ซึม หรือแตกของท่อระบายน้ำ	• เดือนละ 1 ครั้ง ตลอดระยะเวลาดำเนินการ	• จัดให้มีเจ้าหน้าที่ตรวจสอบท่อระบายน้ำภายในโครงการเป็นประจำ หากพบจุดรั่ว ซึม หรือแตก จะทำการซ่อมแซมหรือเปลี่ยนใหม่ทันที	ภาคผนวก ข ภาพที่ 5
8) อาชีวอนามัยและความปลอดภัย/การป้องกันอัคคีภัย	• อุปกรณ์ป้องกันอัคคีภัย	• สภาพการใช้งานของอุปกรณ์ป้องกันอัคคีภัย	• ปีละ 2 ครั้ง	• จัดให้มีเจ้าหน้าที่ตรวจสอบอุปกรณ์ป้องกันอัคคีภัยให้พร้อมใช้งานอยู่เสมอ	ภาคผนวก ข ภาพที่ 8
		• วิธีการใช้อุปกรณ์ของระบบป้องกันอัคคีภัย	• ปีละ 1 ครั้ง	• จัดให้มีการซ้อมหนีไฟ พร้อมทั้งให้ความรู้และวิธีปฏิบัติเมื่อเกิดอัคคีภัย	ยังไม่ถึงเวลาปฏิบัติ
9) สุขภาพและการสาธารณสุข	• เครื่องปรับอากาศในพื้นที่ส่วนกลางของโครงการ	• ความสะอาดของแผ่นกรองอากาศ	• เดือนละ 1 ครั้ง ตลอดระยะเวลาดำเนินการ	• จัดให้มีเจ้าหน้าที่ตรวจสอบ และล้างทำความสะอาดอยู่เป็นประจำ	ภาคผนวก ข ภาพที่ 6
		• ความสะอาดของระบบกรองอากาศ	• ทุก 6 เดือน ตลอดระยะเวลาดำเนินการ		
	• ถังรองรับมูลฝอยภายในโครงการ	• สภาพการใช้งานของถังรองรับมูลฝอย ไม่รั่ว หรือแตก	• ทุก 6 เดือน ตลอดระยะเวลาดำเนินการ	• จัดให้มีเจ้าหน้าที่ตรวจสอบถังรองรับมูลฝอยให้มีสภาพการใช้งานได้ดี ไม่รั่วหรือแตก	ภาคผนวก ข ภาพที่ 7
10) การระบายความร้อนจากเครื่องปรับอากาศ และการระบายอากาศ	• ช่องระบายอากาศธรรมชาติ	• สภาพการใช้งาน ไม่ให้มีวัตถุหรือสิ่งกีดขวาง	• ทุก 6 เดือน ตลอดระยะเวลาดำเนินการ	• หมั่นตรวจสอบช่องระบายอากาศธรรมชาติไม่ให้มีวัตถุหรือสิ่งกีดขวางเป็นประจำ	ภาคผนวก ข ภาพที่ 6

ตารางที่ 3 แบบรายงานผลการปฏิบัติตามมาตรการติดตามตรวจสอบผลกระทบสิ่งแวดล้อมของโครงการเดอะนิช ไพรด์ ทองหล่อ – เพชรบุรี

ดัชนีผลกระทบสิ่งแวดล้อม	จุดเก็บตัวอย่าง/จุดดำเนินการ	พารามิเตอร์	ความถี่ในการตรวจวัด	ผลการปฏิบัติตามมาตรการฯ	เอกสารอ้างอิง
11) สุนทรียภาพ	<ul style="list-style-type: none"> พื้นที่สีเขียวของโครงการ 	<ul style="list-style-type: none"> ความสมบูรณ์พันธุ์ไม้แต่ละชนิด 	<ul style="list-style-type: none"> เดือนละ 1 ครั้ง ตลอดระยะเวลาดำเนินการ 	<ul style="list-style-type: none"> จัดให้มีเจ้าหน้าที่ดูแลพื้นที่สีเขียวของโครงการ ให้มีความสวยงามและสมบูรณ์อยู่ตลอดเวลา 	ภาคผนวก ข ภาพที่ 10
12) คุณภาพน้ำในสระว่ายน้ำ	<ul style="list-style-type: none"> ตรวจวัดคุณภาพน้ำภายในสระว่ายน้ำเฟสละ 2 จุด ได้แก่ จุดที่มีผู้ให้บริการหนาแน่นมากที่สุด และน้อยที่สุด 	<ul style="list-style-type: none"> pH Free Chlorine Total Coliform Bacteria Fecal Coliform Bacteria จุลินทรีย์หรือตัวบ่งชี้จุลินทรีย์ที่ทำให้เกิดโรค ได้แก่ Escherichia coli, Staphylococcus aureus และ Pseudomonas aeruginosa 	<ul style="list-style-type: none"> ทุกวัน วันละ 2 ครั้ง ทุก 1 เดือน 	<ul style="list-style-type: none"> จัดให้มีการตรวจวัดคุณภาพน้ำตามข้อกำหนด 	ภาคผนวก จ
13) โครงสร้างและความปลอดภัยบริเวณสระว่ายน้ำ	<ul style="list-style-type: none"> ภายในบริเวณสระว่ายน้ำและบริเวณโดยรอบสระว่ายน้ำทั้งหมด 	<ul style="list-style-type: none"> สภาพโครงสร้างสระว่ายน้ำ พื้นผนังไม่ให้มีรอยแตกหรือรอยร้าวซึม รางระบายน้ำล้นให้มีฝาปิด และไม่มีน้ำล้นออกจากราง 	<ul style="list-style-type: none"> ทุกวัน 	<ul style="list-style-type: none"> จัดให้มีเจ้าหน้าที่ประจำสระว่ายน้ำตรวจสอบภายในบริเวณสระว่ายน้ำ และบริเวณโดยรอบสระว่ายน้ำทั้งหมด หากพบสภาพสระว่ายน้ำ และอุปกรณ์ต่าง ๆ อยู่ในสภาพไม่สมบูรณ์ ชำรุดเสียหายจะรีบซ่อมแซมหรือเปลี่ยนในทันที 	ภาคผนวก ข ภาพที่ 9

ตารางที่ 3 แบบรายงานผลการปฏิบัติตามมาตรการติดตามตรวจสอบผลกระทบสิ่งแวดล้อมของโครงการเดอะนิช ไพรด์ ทองหล่อ – เพชรบุรี

ดัชนีผลกระทบ สิ่งแวดล้อม	จุดเก็บตัวอย่าง/จุด ดำเนินการ	พารามิเตอร์	ความถี่ในการตรวจวัด	ผลการปฏิบัติตามมาตรการฯ	เอกสารอ้างอิง
13) โครงสร้างและความ ปลอดภัยบริเวณสระ ว่ายน้ำ (ต่อ)		<ul style="list-style-type: none"> ป้ายบอกความลึกของสระว่ายน้ำ สามารถมองเห็นได้อย่างชัดเจน หลอดไฟ/แสงสว่างเพียงพอทั่วบริเวณสระว่ายน้ำ สภาพอ่างล้างมือ บริเวณล้างตัวก่อนลงสระว่ายน้ำ ที่ล้างเท้า ห้องเปลี่ยนเสื้อผ้า ตู้เก็บสิ่งของที่วางหรือเก็บรองเท้า ป้ายแสดงข้อปฏิบัติสำหรับผู้พักอาศัย ติดไว้ในบริเวณ สระว่ายน้ำ ความสะอาดห้องน้ำ และห้องส้วมในบริเวณสระว่ายน้ำ 			

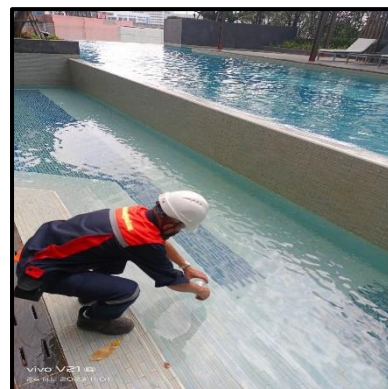
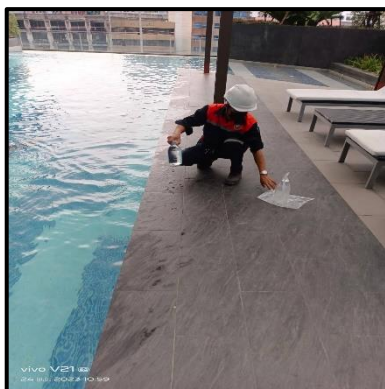
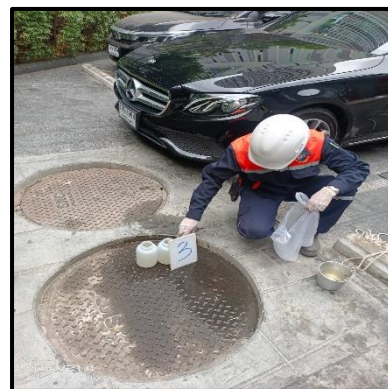
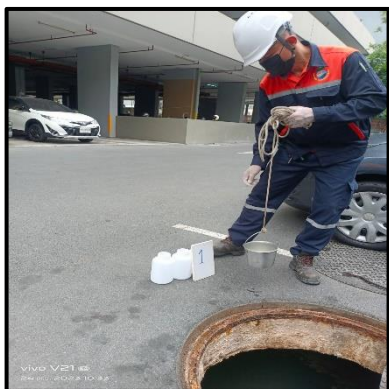
ตารางที่ 3 แบบรายงานผลการปฏิบัติตามมาตรการติดตามตรวจสอบผลกระทบสิ่งแวดล้อมของโครงการเดอะนิช ไพรด์ ทองหล่อ – เพชรบุรี

ดัชนีผลกระทบ สิ่งแวดล้อม	จุดเก็บตัวอย่าง/จุด ดำเนินการ	พารามิเตอร์	ความถี่ในการตรวจวัด	ผลการปฏิบัติตามมาตรการฯ	เอกสารอ้างอิง
14) ด้านความปลอดภัย และอุบัติเหตุจากการ จมน้ำ	<ul style="list-style-type: none"> ภายในบริเวณสระว่ายน้ำ และบริเวณโดยรอบสระว่ายน้ำ ทั้งหมด 	<ul style="list-style-type: none"> สภาพอุปกรณ์ช่วยชีวิต ประจำสระว่ายน้ำ เช่น โฟมช่วยชีวิต ห่วงชูชีพ ไม้ช่วยชีวิต และชุดปฐม พยาบาล ป้ายบอกความลึกของ สระว่ายน้ำ สามารถ มองเห็นได้อย่างชัดเจน การลงชื่อเจ้าหน้าที่ ประจำสระว่ายน้ำ 	<ul style="list-style-type: none"> ทุกวัน 	<ul style="list-style-type: none"> จัดให้มีเจ้าหน้าที่ประจำสระว่ายน้ำตรวจสอบภายใน บริเวณสระว่ายน้ำ และบริเวณโดยรอบสระว่ายน้ำ ทั้งหมด หากพบสภาพสระว่ายน้ำ และอุปกรณ์ต่าง ๆ อยู่ในสภาพไม่สมบูรณ์ ชำรุดเสียหายจะรีบซ่อมแซม หรือเปลี่ยนในทันที 	ภาคผนวก ข ภาพที่ 9
15) การบดบังแสงแดด ทิศทางลม และ สัญญาณวิทยุ โทรทัศน์	<ul style="list-style-type: none"> กล้องรับความคิดเห็น บริเวณป้อมยาม 	<ul style="list-style-type: none"> เรื่องร้องเรียน ข้อเสนอแนะ และ ข้อคิดเห็นจากผู้ได้รับ ผลกระทบ 	<ul style="list-style-type: none"> ทุกวัน ตลอดระยะเวลา ดำเนินการ 	<ul style="list-style-type: none"> ปัจจุบันโครงการยังไม่รับข้อร้องเรียนจากประชาชน โดยรอบ หากได้รับข้อร้อง โครงการจะรีบดำเนินการ แก้ไขอย่างเร่งด่วน 	

การตรวจวัดคุณภาพสิ่งแวดล้อม

การตรวจวัดคุณภาพน้ำทิ้ง ทำการเก็บตัวอย่างคุณภาพน้ำ 5 จุด ได้แก่ จุดรวบรวมน้ำเสียเข้าระบบบำบัดน้ำเสียจำนวน 2 จุด จุดระบายน้ำออกจากระบบบำบัดน้ำเสียจำนวน 2 จุด และบ่อกักน้ำสุดท้ายของระบบก่อนระบายลงสู่ระบบระบายน้ำบนถนนสาธารณะจำนวน 1 จุด เดือนละ 1 ครั้ง

การตรวจวัดคุณภาพน้ำในสระว่ายน้ำ ทำการเก็บตัวอย่างคุณภาพน้ำ 2 จุด ได้แก่ บริเวณสระว่ายน้ำสำหรับผู้ใหญ่จำนวน 1 จุด และสระว่ายน้ำสำหรับเด็กจำนวน 1 จุด เดือนละ 1 ครั้ง



ผลการตรวจวัดคุณภาพสิ่งแวดล้อม

โครงการได้ดำเนินการตรวจวัดคุณภาพน้ำ และทำการเก็บตัวอย่างน้ำตามที่มาตรการกำหนด ส่งตรวจวิเคราะห์ทางห้องปฏิบัติการเทียบกับมาตรฐานควบคุมการระบายน้ำทิ้งจากอาคารบางประเภทและบางขนาด (อาคารประเภท ก.) ได้ผลวิเคราะห์ทางห้องปฏิบัติการ ดังนี้

การตรวจวัดคุณภาพน้ำทิ้ง

โครงการ **เดอะนิช ไพร์ต ทองหล่อ-เพชรบุรี** ของบริษัท **บริษัท เสนาดีเวลลอปเม้นท์ จำกัด (มหาชน)**
 จัดทำรายงานโดย **บริษัท วิกตอรี แมเนจเม้นท์ เซอร์วิส จำกัด**
 ระหว่างเดือน **มกราคม - มิถุนายน พ.ศ. 2566**
 ตำแหน่งที่ตรวจวัด **จุดรวบรวมน้ำเสียก่อนเข้าระบบบำบัดน้ำเสีย (อาคารพักอาศัย)**
 ตำแหน่งพิกัด UTM ของสถานี **x = 671187.48 y = 1520017.26 47P**

ดัชนีคุณภาพน้ำทิ้ง	หน่วย	ผลการตรวจวัด ^(๑)						ค่ามาตรฐาน ^(๒)	เกณฑ์กำหนดใน รายงานฯ ^(๓)
		25 ม.ค.	23 ก.พ.	23 มี.ค.	24 เม.ย.	11 พ.ค.	7 มิ.ย.		
pH	-	6.9	6.5	7.3	6.6	6.8	6.7	5-9	
BOD	mg/l	79	35	54	42	10	71	≤ 20	
SS	mg/l	50	132	38	50	45	36	≤ 30	
TDS	mg/l	460	432	254	455	390	352	≤ 500	
Settleable Solids	ml/l	0.4	5.6	1.0	0.4	0.5	1.0	≤ 0.5	
Sulfide	mg/l	1.2	0.6	7.4	5.8	7.0	2.4	≤ 1.0	
TKN	mg/l	65.33	33.38	32.8	38.20	17.92	55.44	≤ 35	
Oil & Grease	mg/l	< 5	< 5	7.2	6.5	8.0	< 5	≤ 20	

หมายเหตุ (๑) ในกรณี Not-Detectable ให้ระบุค่า Detection Limit ของวิธีการตรวจวัดที่ใช้
 (๒) ระบุค่ามาตรฐานและเอกสารอ้างอิงค่ามาตรฐาน
 (๓) ระบุค่าความเข้มข้นหรือ loading ที่กำหนดเป็นเงื่อนไขในรายงานการประเมินผลกระทบสิ่งแวดล้อม

การตรวจวัดคุณภาพน้ำทิ้ง

โครงการ **เดอะนิช ไพร์ต ทองหล่อ-เพชรบุรี** ของบริษัท **บริษัท เสนาดีเวลลอปเม้นท์ จำกัด (มหาชน)**
 จัดทำรายงานโดย **บริษัท วิกตอรี แมเนจเม้นท์ เซอร์วิส จำกัด**
 ระหว่างเดือน **มกราคม - มิถุนายน พ.ศ. 2566**
 ตำแหน่งที่ตรวจวัด **จุดรวบรวมน้ำเสียก่อนเข้าระบบบำบัดน้ำเสีย (อาคารพาณิชย์)**
 ตำแหน่งพิกัด UTM ของสถานี **x = 671187.48 y = 1520017.26 47P**

ดัชนีคุณภาพน้ำทิ้ง	หน่วย	ผลการตรวจวัด ^(๑)						ค่ามาตรฐาน ^(๒)	เกณฑ์กำหนดใน รายงานฯ ^(๓)
		25 ม.ค.	23 ก.พ.	23 มี.ค.	24 เม.ย.	11 พ.ค.	7 มิ.ย.		
pH	-	7.6	6.4	7.1	7.1	7.4	7.0	5-9	
BOD	mg/l	524	191	59	50	16	42	≤ 20	
SS	mg/l	17	56	69	60	65	46	≤ 30	
TDS	mg/l	524	394	236	475	420	358	≤ 500	
Settleable Solids	ml/l	0.0	0.6	1.0	< 0.1	0.7	1.0	≤ 0.5	
Sulfide	mg/l	< 0.2	2.5	4.6	6.4	6.0	0.5	≤ 1.0	
TKN	mg/l	24.64	35.47	30.60	32.50	20.00	33.32	≤ 35	
Oil & Grease	mg/l	< 5.0	6.0	8.4	7.5	5.5	< 5.0	≤ 20	

หมายเหตุ (๑) ในกรณี Not-Detectable ให้ระบุค่า Detection Limit ของวิธีการตรวจวัดที่ใช้
 (๒) ระบุค่ามาตรฐานและเอกสารอ้างอิงค่ามาตรฐาน
 (๓) ระบุค่าความเข้มข้นหรือ loading ที่กำหนดเป็นเงื่อนไขในรายงานการประเมินผลกระทบสิ่งแวดล้อม

การตรวจวัดคุณภาพน้ำทิ้ง

โครงการ **เดอะนิช ไพร์ต ทองหล่อ-เพชรบุรี** ของบริษัท **บริษัท เสนาดีเวลลอปเม้นท์ จำกัด (มหาชน)**
 จัดทำรายงานโดย **บริษัท วิกตอรี แมเนจเม้นท์ เซอร์วิส จำกัด**
 ระหว่างเดือน **มกราคม - มิถุนายน พ.ศ. 2566**
 ตำแหน่งที่ตรวจวัด **จุดระบายน้ำเสียหลังออกกระบวนการบำบัดน้ำเสีย (อาคารพักอาศัย)**
 ตำแหน่งพิกัด UTM ของสถานี **x = 671187.48 y = 1520017.26 47P**

ดัชนีคุณภาพน้ำทิ้ง	หน่วย	ผลการตรวจวัด ^(๑)						ค่ามาตรฐาน ^(๒)	เกณฑ์กำหนดใน รายงานฯ ^(๓)
		25 ม.ค.	23 ก.พ.	23 มี.ค.	24 เม.ย.	11 พ.ค.	7 มิ.ย.		
pH	-	6.4	7.2	7.1	6.8	7.0	6.8	5-9	
BOD	mg/l	16	25	17	16	8	19	≤ 20	
SS	mg/l	73	35	27	28	25	28	≤ 30	
TDS	mg/l	408	370	166	395	290	264	≤ 500	
Settleable Solids	ml/l	0.4	0.4	< 0.1	< 0.1	0.2	0.4	≤ 0.5	
Sulfide	mg/l	< 0.2	0.3	< 0.2	< 0.2	0.5	0.3	≤ 1.0	
TKN	mg/l	20.73	20.53	9.20	29.20	14.00	26.6	≤ 35	
Oil & Grease	mg/l	< 5	< 5	< 5	< 5	< 5	< 5	≤ 20	

หมายเหตุ (๑) ในกรณี Not-Detectable ให้ระบุค่า Detection Limit ของวิธีการตรวจวัดที่ใช้
 (๒) ระบุค่ามาตรฐานและเอกสารอ้างอิงค่ามาตรฐาน
 (๓) ระบุค่าความเข้มข้นหรือ loading ที่กำหนดเป็นเงื่อนไขในรายงานการประเมินผลกระทบสิ่งแวดล้อม

การตรวจวัดคุณภาพน้ำทิ้ง

โครงการ **เดอะนิช ไพร์ต ทองหล่อ-เพชรบุรี** ของบริษัท **บริษัท เสนาดีเวลลอปเม้นท์ จำกัด (มหาชน)**
 จัดทำรายงานโดย **บริษัท วิกตอรี แมเนจเม้นท์ เซอร์วิส จำกัด**
 ระหว่างเดือน **มกราคม - มิถุนายน พ.ศ. 2566**
 ตำแหน่งที่ตรวจวัด **จุดระบายน้ำเสียหลังออกกระบวนการบำบัดน้ำเสีย (อาคารพาณิชย์)**
 ตำแหน่งพิกัด UTM ของสถานี **x = 671187.48 y = 1520017.26 47P**

ดัชนีคุณภาพน้ำทิ้ง	หน่วย	ผลการตรวจวัด ^(๑)						ค่ามาตรฐาน ^(๒)	เกณฑ์กำหนดใน รายงานฯ ^(๓)
		25 ม.ค.	23 ก.พ.	23 มี.ค.	24 เม.ย.	11 พ.ค.	7 มิ.ย.		
pH	-	7.4	7.0	6.9	7.1	7.2	7.0	5-9	
BOD	mg/l	12	19	15	20	5	14	≤ 20	
SS	mg/l	17	10	26	25	20	14	≤ 30	
TDS	mg/l	208	270	230	355	365	350	≤ 500	
Settleable Solids	ml/l	0.0	0.0	< 0.1	< 0.1	< 0.1	0.2	≤ 0.5	
Sulfide	mg/l	< 0.2	< 0.2	< 0.2	< 0.2	< 0.2	< 0.2	≤ 1.0	
TKN	mg/l	17.92	24.64	6.2	30.5	9.24	19.88	≤ 35	
Oil & Grease	mg/l	< 5	< 5	< 5	< 5	< 0.5	< 5	≤ 20	

หมายเหตุ (๑) ในกรณี Not-Detectable ให้ระบุค่า Detection Limit ของวิธีการตรวจวัดที่ใช้
 (๒) ระบุค่ามาตรฐานและเอกสารอ้างอิงค่ามาตรฐาน
 (๓) ระบุค่าความเข้มข้นหรือ loading ที่กำหนดเป็นเงื่อนไขในรายงานการประเมินผลกระทบสิ่งแวดล้อม

การตรวจวัดคุณภาพน้ำทิ้ง

โครงการ **เดอะนิช ไพร์ต ทองหล่อ-เพชรบุรี** ของบริษัท **บริษัท เสนาดีเวลลอปเม้นท์ จำกัด (มหาชน)**
 จัดทำรายงานโดย **บริษัท วิกตอรี แมเนจเม้นท์ เซอร์วิส จำกัด**
 ระหว่างเดือน **มกราคม - มิถุนายน พ.ศ. 2566**
 ตำแหน่งที่ตรวจวัด **บ่อกักน้ำสุดท้ายก่อนระบายลงสู่ท่อระบายน้ำสาธารณะ**
 ตำแหน่งพิกัด UTM ของสถานี **x = 671187.48 y = 1520017.26 47P**

ดัชนีคุณภาพน้ำทิ้ง	หน่วย	ผลการตรวจวัด ^(๑)						ค่ามาตรฐาน ^(๒)	เกณฑ์กำหนดใน รายงานฯ ^(๓)
		25 ม.ค.	23 ก.พ.	23 มี.ค.	24 เม.ย.	11 พ.ค.	7 มิ.ย.		
pH	-	7.3	6.9	7.1	7.2	7.1	7.0	5-9	
BOD	mg/l	14	18	19	18	< 5	15	≤ 20	
SS	mg/l	13	17	25	30	22	< 5	≤ 30	
TDS	mg/l	438	342	264	305	250	244	≤ 500	
Settleable Solids	ml/l	0.0	0.0	< 0.1	< 0.1	< 0.1	0.0	≤ 0.5	
Sulfide	mg/l	< 0.2	< 0.2	< 0.2	< 0.2	< 0.2	< 0.2	≤ 1.0	
TKN	mg/l	25.20	25.20	4.4	26.5	6.16	20.72	≤ 35	
Oil & Grease	mg/l	< 5	< 5	< 5	< 5	< 5	< 5	≤ 20	

หมายเหตุ (๑) ในกรณี Not-Detectable ให้ระบุค่า Detection Limit ของวิธีการตรวจวัดที่ใช้

(๒) ระบุค่ามาตรฐานและเอกสารอ้างอิงค่ามาตรฐาน

(๓) ระบุค่าความเข้มข้นหรือ loading ที่กำหนดเป็นเงื่อนไขในรายงานการประเมินผลกระทบสิ่งแวดล้อม

การตรวจวัดคุณภาพน้ำสระว่ายน้ำ

โครงการ **เดอะนิช ไพร์ต ทองหล่อ-เพชรบุรี** ของบริษัท **บริษัท เสนาดีเวลลอปเม้นท์ จำกัด (มหาชน)**

จัดทำรายงานโดย **บริษัท วิกตอรี แมเนจเม้นท์ เซอร์วิส จำกัด**

ระหว่างเดือน **มกราคม - มิถุนายน พ.ศ. 2566**

ตำแหน่งที่ตรวจวัด **สระว่ายน้ำ (จุดต้น)**

ตำแหน่งพิกัด UTM ของสถานี **x = 671187.48 y = 1520017.26 47P**

ดัชนีคุณภาพ น้ำสระว่ายน้ำ	หน่วย	ผลการตรวจวัด ^(๑)						ค่ามาตรฐาน ^(๒)	เกณฑ์กำหนดใน รายงานฯ ^(๓)
		25 ม.ค.	23 ก.พ.	23 มี.ค.	24 เม.ย.	11 พ.ค.	7 มิ.ย.		
Total Coliform Bacteria	MPN /100 ml	< 1.8	< 1.8	< 1.8	< 1.8	< 1.8	< 1.8	<10	
Fecal Coliform Bacteria	MPN /100 ml	< 1.8	< 1.8	< 1.8	< 1.8	< 1.8	< 1.8	<10	
E. coli	MPN /100 ml	ND.	ND.	ND.	ND.	ND.	ND.	ตรวจไม่พบ	
Staphylococcus Aureus	CFU/ml	ND.	ND.	ND.	ND.	ND.	ND.	ตรวจไม่พบ	
Pseudomonas aeruginosa	CFU/ml	< 1	< 1	< 1	< 1	< 1	< 1	ตรวจไม่พบ	

หมายเหตุ (๑) ในกรณี Not-Detectable ให้ระบุค่า Detection Limit ของวิธีการตรวจวัดที่ใช้

(๒) ระบุค่ามาตรฐานและเอกสารอ้างอิงค่ามาตรฐาน

(๓) ระบุค่าความเข้มข้นหรือ loading ที่กำหนดเป็นเงื่อนไขในรายงานการประเมินผลกระทบสิ่งแวดล้อม

การตรวจวัดคุณภาพน้ำสระว่ายน้ำ

โครงการ **เดอะนิช ไพร์ต ทองหล่อ-เพชรบุรี** ของบริษัท **บริษัท เสนาดีเวลลอปเม้นท์ จำกัด (มหาชน)**

จัดทำรายงานโดย **บริษัท วิกตอรี แมเนจเม้นท์ เซอร์วิส จำกัด**

ระหว่างเดือน **มกราคม - มิถุนายน พ.ศ. 2566**

ตำแหน่งที่ตรวจวัด **สระว่ายน้ำ (จุดเล็ก)**

ตำแหน่งพิกัด UTM ของสถานี **x = 671187.48 y = 1520017.26 47P**

ดัชนีคุณภาพ น้ำสระว่ายน้ำ	หน่วย	ผลการตรวจวัด ^(๑)						ค่ามาตรฐาน ^(๒)	เกณฑ์กำหนดใน รายงานฯ ^(๓)
		25 ม.ค.	23 ก.พ.	23 มี.ค.	24 เม.ย.	11 พ.ค.	7 มิ.ย.		
Total Coliform Bacteria	MPN /100 ml	< 1.8	< 1.8	< 1.8	< 1.8	< 1.8	< 1.8	<10	
Fecal Coliform Bacteria	MPN /100 ml	< 1.8	< 1.8	< 1.8	< 1.8	< 1.8	< 1.8	<10	
E. coli	MPN /100 ml	ND.	ND.	ND.	ND.	ND.	ND.	ตรวจไม่พบ	
Staphylococcus Aureus	CFU/ml	ND.	ND.	ND.	ND.	ND.	ND.	ตรวจไม่พบ	
Pseudomonas aeruginosa	CFU/ml	< 1	< 1	< 1	< 1	< 1	< 1	ตรวจไม่พบ	

หมายเหตุ (๑) ในกรณี Not-Detectable ให้ระบุค่า Detection Limit ของวิธีการตรวจวัดที่ใช้

(๒) ระบุค่ามาตรฐานและเอกสารอ้างอิงค่ามาตรฐาน

(๓) ระบุค่าความเข้มข้นหรือ loading ที่กำหนดเป็นเงื่อนไขในรายงานการประเมินผลกระทบสิ่งแวดล้อม

