

- 1.1 ความเป็นมาของการจัดทำรายงาน
- 1.2 รายละเอียดของโครงการโดยสังเขป
  - 1.2.1 รายละเอียดโครงการ
  - 1.2.2 ตำแหน่งที่ตั้งโครงการ
  - 1.2.3 ลักษณะภูมิประเทศ
  - 1.2.4 การคมนาคมเข้าสู่พื้นที่โครงการ
  - 1.2.5 กิจกรรมของโครงการ
- 1.3 แผนการดำเนินงานด้านสิ่งแวดล้อมตามเงื่อนไข  
แนบท้ายประทานบัตร
  - 1.3.1 แผนการตรวจสอบมาตรการป้องกันและแก้ไข  
ผลกระทบสิ่งแวดล้อม
  - 1.3.2 แผนการติดตามตรวจสอบคุณภาพสิ่งแวดล้อม



# บทที่ 1

## บทนำ

### 1.1 ความเป็นมาของการจัดทำรายงาน

ตามที่ ห้างหุ้นส่วนจำกัด อัครพัฒน์โมนิ่ง ตั้งอยู่ที่ ตำบลบ้านส้อง อำเภอเวียงสระ จังหวัดสุราษฎร์ธานี ได้ยื่นเรื่องขออนุญาตในการดำเนินการทำโครงการเหมืองแร่ยิปซัมแอนไฮไดรต์ คำขอประทานบัตรที่ 9/2547 ซึ่งเป็นโครงการที่เข้าข่ายต้องจัดทำรายงานการวิเคราะห์ผลกระทบสิ่งแวดล้อม เสนอต่อสำนักงานนโยบายและแผนทรัพยากรธรรมชาติและสิ่งแวดล้อม เพื่อดำเนินการตามขั้นตอนการพิจารณารายงาน สำนักงานนโยบายและแผนทรัพยากรธรรมชาติและสิ่งแวดล้อม ได้เสนอรายงานให้คณะกรรมการผู้ชำนาญการพิจารณารายงานการวิเคราะห์ผลกระทบสิ่งแวดล้อม โครงการเหมืองแร่ ในการประชุมครั้งที่ 13/2550 เมื่อวันที่ 28 มิถุนายน 2550 และมีมติให้ความเห็นชอบรายงานการวิเคราะห์ผลกระทบสิ่งแวดล้อมโครงการดังกล่าว ทั้งนี้สำนักงานนโยบายและแผนทรัพยากรธรรมชาติและสิ่งแวดล้อม แจ้งผลการพิจารณารายงานการวิเคราะห์ผลกระทบสิ่งแวดล้อมและกำหนดให้ทางโครงการปฏิบัติตามเงื่อนไขมาตรการป้องกันและแก้ไขผลกระทบสิ่งแวดล้อม และมาตรการติดตามตรวจสอบคุณภาพสิ่งแวดล้อมตามหนังสือที่ ทส 1009.2/10413 ลงวันที่ 21 พฤศจิกายน 2550 ดังเอกสารแนบ 1 ทางโครงการได้รับอนุญาตเป็นประทานบัตรที่ 30248/16033 เมื่อวันที่ 17 กรกฎาคม 2556 ถึงวันที่ 16 กรกฎาคม 2566 มีอายุประทานบัตรทั้งหมด 10 ปี ดังเอกสารแนบ 2 โดยปัจจุบัน นางปณิตดา ตระกูลดิษฐ์ เข้ามารับช่วงการทำเหมือง ดังเอกสารแนบ 3

ดังนั้นปัจจุบัน นางปณิตดา ตระกูลดิษฐ์ จึงได้มอบหมายให้ บริษัท ไมน์ เอ็นจิเนียริง คอนซัลแตนท์ จำกัด จัดทำรายงานผลการปฏิบัติตามมาตรการป้องกัน และแก้ไขผลกระทบสิ่งแวดล้อมและมาตรการติดตามตรวจสอบคุณภาพสิ่งแวดล้อม ตามเงื่อนไขที่เห็นชอบรายงาน

### 1.2 รายละเอียดของโครงการโดยสังเขป

#### 1.2.1 รายละเอียดโครงการ

ชื่อโครงการ	โครงการเหมืองแร่ยิปซัมแอนไฮไดรต์
เจ้าของโครงการ	ห้างหุ้นส่วนจำกัด อัครพัฒน์โมนิ่ง
ผู้รับช่วงการทำเหมือง	นางปณิตดา ตระกูลดิษฐ์
สถานที่ตั้งโครงการ	ตำบลบ้านส้อง อำเภอเวียงสระ จังหวัดสุราษฎร์ธานี
ขนาดที่ตั้งโครงการ	เนื้อที่ 60-1-72 ไร่
โครงการได้รับอนุญาตประทานบัตร	เมื่อวันที่ 16 กรกฎาคม 2556 ถึงวันที่ 15 กรกฎาคม 2566 รวมอายุประทานบัตร 10 ปี
ได้รับอนุญาตประทานบัตรเลขที่	30248/16033



### 1.2.2 ตำแหน่งที่ตั้งโครงการ

พื้นที่ประทานบัตรเลขที่ 30248/16033 ปรากฏอยู่ในแผนที่ภูมิประเทศของกรมแผนที่ทหาร มาตราส่วน 1:50,000 ลำดับชุด L7017 ระวัง 4826 II ตั้งอยู่ระหว่างเส้นกริดตั้งที่ 543000-544000 ตะวันออก และเส้นกริดนอนที่ 951000-953000 เหนือ อยู่ในตำบลบ้านส้อง อำเภอเวียงสระ จังหวัดสุราษฎร์ธานี ดังรูปที่ 1-1

### 1.2.3 ลักษณะภูมิประเทศ

#### 1) ลักษณะภูมิประเทศบริเวณพื้นที่โครงการ

ลักษณะภูมิประเทศของโครงการมีสภาพเป็นพื้นที่ราบและเนินตามไหล่เขา ในปัจจุบันมีการทำเหมืองในพื้นที่เปิดการทำเหมืองในลักษณะเป็นบ่อเหมืองลึกประมาณ 5-10 เมตร จากระดับผิวดิน ดังรูปที่ 1-2

#### 2) ลักษณะการใช้ประโยชน์ที่ดินบริเวณพื้นที่โครงการ

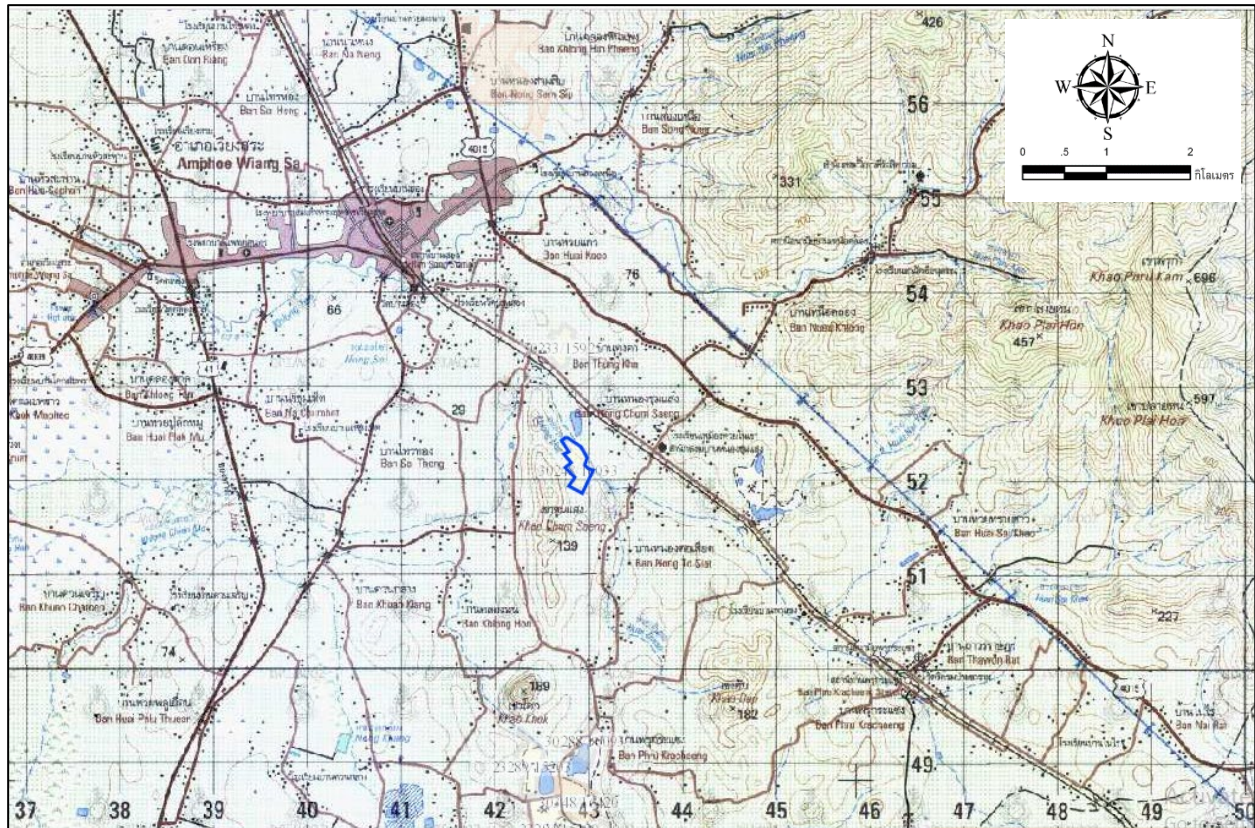
พื้นที่โครงการมีลักษณะภูมิประเทศเป็นที่ราบเกษตรกรรม ปลูกยางพาราและสวนผลไม้ชนิดต่างๆ มังคุด สละ มะพร้าว และหมาก โดยในปัจจุบันพื้นที่ผ่านการทำเหมืองมีลักษณะเป็นบ่อเหมือง ลึกประมาณ 5-10 เมตร จากระดับพื้นดินโดยรอบ นอกจากนี้เป็นพื้นที่สวนยางพาราที่ยังไม่ได้เปิดการทำเหมือง และได้มีการกำหนดพื้นที่ต่างๆเพื่อใช้ในกิจกรรมการทำเหมือง เช่น พื้นที่สำนักงาน โรงไม้หิน พื้นที่เก็บกองแร่ อาคารเก็บวัตถุดิบเปิด โรงซ่อมบำรุงรถยนต์แลเครื่องจักร เป็นต้น ดังรูปที่ 1-2

### 1.2.4 การคมนาคมเข้าสู่พื้นที่โครงการ

การเดินทางเข้าสู่พื้นที่โครงการได้โดยทางรถยนต์ จากจังหวัดสุราษฎร์ธานี ตามเส้นทางหมายเลข 4009 ช่วงสุราษฎร์-นาสาร-เวียงสระ ผ่านทางแยกเข้าตลาดบ้านส้อง (สามแยกห้วยนาว) ไปทางอำเภอฉวางถึงหลักกิโลเมตรที่ 6 บริเวณหมวดการทางเวียงสระที่ 2 เลี้ยวขวาลงถนนลูกรัง ไปทางวัดชุมแสง แล้วข้ามทางรถไฟสายใต้ไปอีกประมาณ 1.5 กิโลเมตร ก็ถึงพื้นที่ประทานบัตร ดังรูปที่ 1-3



## รูปที่ 1-1 แสดงจุดที่ตั้งโครงการ



### สัญลักษณ์



พื้นที่โครงการ ประทานบัตรที่ 30248/16033  
ของ ห้างหุ้นส่วนจำกัด อัครพัฒน์เมือง (นางปณิดา ตระกูลดิษฐ์ รับช่วงทำเหมือง)

ที่มา : กรมแผนที่ทหาร (2543) แผนที่ภูมิประเทศ มาตรฐาน 1:50,000 ลำดับชุด L7017 ระวาง 4826 II



## รูปที่ 1-2 แสดงลักษณะภูมิประเทศบริเวณโครงการ



พื้นที่หน้าเหมืองของโครงการ



สำนักงานโครงการ



อาคารปิดคลุมโรงไหมหิน



พื้นที่กองเปลือกดิน



อาคารเก็บวัดถูระเบิด

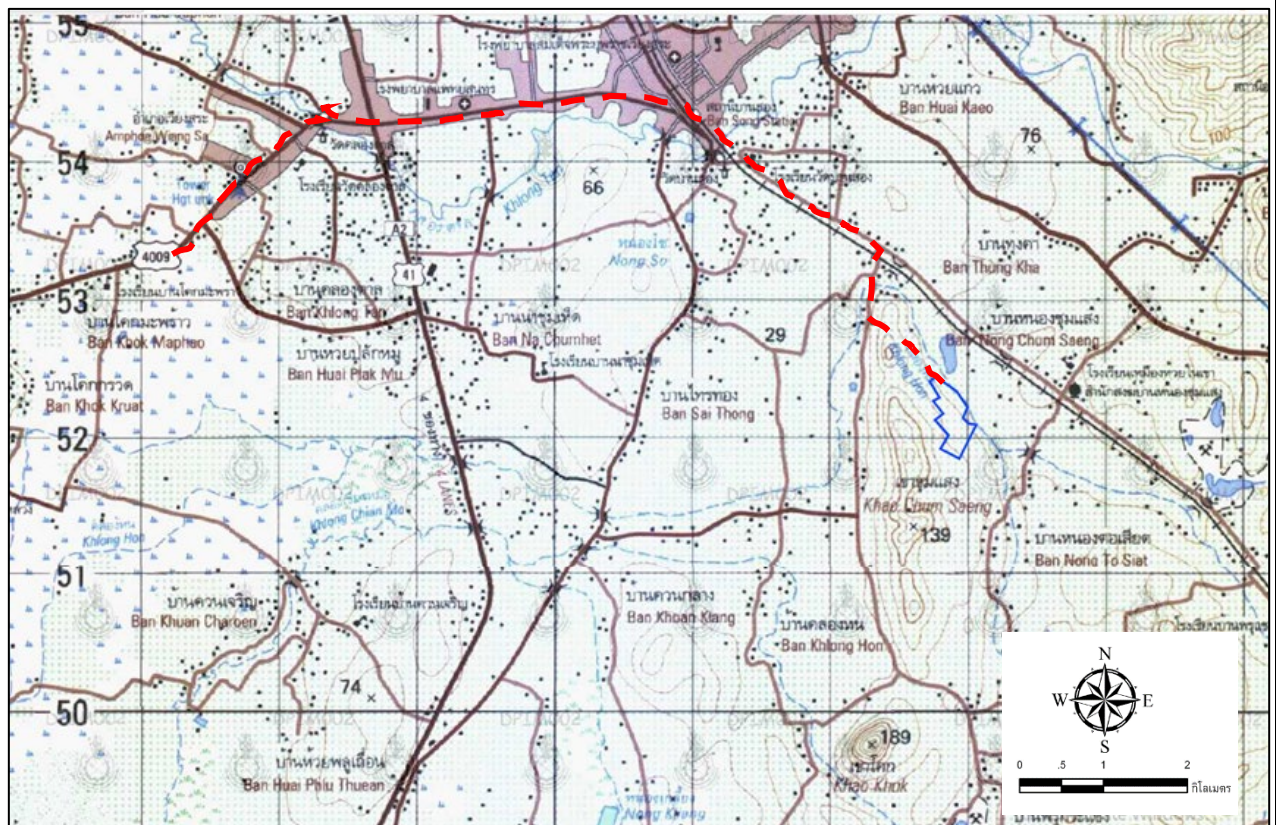


โรงซ่อมบำรุง

ที่มา : [www.google-earth.com](http://www.google-earth.com) (2564) และการสำรวจของภาคสนาม (2566)



รูปที่ 1-3 แสดงการคมนาคมเข้าสู่พื้นที่โครงการ



#### สัญลักษณ์



พื้นที่โครงการ ประทานบัตรที่ 30248/16033  
ของ ห้างหุ้นส่วนจำกัด อัครพัฒน์เมือง  
(นางปนัดดา ตระกูลดิษฐ์ รับช่วงทำเหมือง)



เส้นทางคมนาคมเข้าสู่พื้นที่โครงการ



ทางเข้าออกด้านหน้าพื้นที่โครงการ



ทางหลวงหมายเลข 4009

ที่มา : กรมแผนที่ทหาร (2545) และการสำรวจของภาคสนาม (2566)



### 1.2.5 กิจกรรมของโครงการ

#### 1) การวางแผนและออกแบบการทำเหมือง

การทำเหมืองของโครงการเป็นการทำเหมืองแร่ยิปซัม โดยวิธีเหมืองทาบ ออกแบบให้มีลักษณะเป็นขั้นบันไดสูงไม่เกิน 10 เมตร และกว้างไม่น้อยกว่า 7 เมตร ทำเหมืองโดยวิธีเหมืองทาบ โดยเดินหน้าเหมืองไปตามเครื่องหมายอักษร “ท1” และรักษาหน้าเหมืองให้เกิดความปลอดภัยโดยปรับระดับความชันหน้าเหมือง  $\leq 45$  องศา

#### 2) การแต่งแร่

ในการแต่งแร่จะนำแร่ที่ได้จากหน้าเหมืองไปแต่งยังโรงแต่งแร่ที่ตั้งอยู่ในพื้นที่ประทานบัตร

#### 3) การใช้วัตถุระเบิด

ในการทำเหมืองของโครงการ จะทำการเจาะระเบิดแร่โดยใช้เครื่องเจาะ Hydraulic Crawler Drill สำหรับวัตถุระเบิดที่ใช้คือ AN-FO โดยมี ไดนาไมต์ (Dynamite) หรือวัตถุระเบิดชนิดหนืด (Slurry Explosive) และแก๊ปไฟฟ้าจั้งหะถ่วง (Delay Detonator) ในการกระตุ้น AN-FO

#### 4) การจัดการเปลือกดินเศษหิน และมูลดินทราย

โครงการได้วางแผนทำการเปิดเปลือกดิน และนำไปใช้ในการปรับปรุงและซ่อมแซมเส้นทางในการขนส่งและลำเลียงหิน เปลือกดินบางส่วนจะถูกใช้เพื่อปรับลดความลาดชันของหน้าเหมือง และการปรับสภาพพื้นที่พื้นที่ที่เกิดจากการทำเหมืองทั้งหมด

#### 5) มาตรการรักษาความปลอดภัย และส่งเสริมสวัสดิภาพคนงาน

- จัดให้มีชุดปฐมพยาบาลเบื้องต้นและรถสำหรับนำคนเจ็บส่งโรงพยาบาลได้ตลอดเวลา
- จัดให้มีน้ำดื่ม น้ำใช้ ที่พักอาศัย และส้วมที่ถูกต้องสุขลักษณะ
- จัดให้มีอุปกรณ์ป้องกันภัยส่วนบุคคล ที่เหมาะสมสำหรับคนงาน เช่น หมวกนิรภัย รองเท้านิรภัย หน้ากากป้องกันฝุ่น เป็นต้น
- จัดให้มีการปิดกั้น หรือป้องกันอันตรายจากบริเวณต่างๆ

### 1.3 แผนการดำเนินงานด้านสิ่งแวดล้อมตามเงื่อนไขแนบท้ายประทานบัตร

การดำเนินการตามมาตรการป้องกันและแก้ไขผลกระทบสิ่งแวดล้อม ตามเงื่อนไขแนบท้ายประทานบัตรโครงการเหมืองแร่ยิปซัม ประทานบัตรที่ 30248/16033 ของห้างหุ้นส่วนจำกัด อัครพัฒน์ไมนิ่ง (นางปนัดดา ตระกูลดิษฐ์ รับช่วงการทำเหมือง) แบ่งออกเป็น 2 ส่วน ดังต่อไปนี้

#### 1.3.1 แผนการตรวจสอบมาตรการป้องกันและแก้ไขผลกระทบสิ่งแวดล้อม

ทางโครงการได้มอบหมายให้ บริษัท ไมน์ เอ็นจิเนียริง คอนซัลแตนท์ จำกัด เป็นผู้ตรวจสอบรวบรวมข้อมูลผลการปฏิบัติตามมาตรการป้องกัน และแก้ไขผลกระทบสิ่งแวดล้อมตามเงื่อนไขแนบท้ายประทานบัตรที่กำหนดไว้ดังเอกสารแนบ 1 เพื่อนำเสนอต่อสำนักงานนโยบายและแผนทรัพยากรธรรมชาติและสิ่งแวดล้อม และกรมอุตสาหกรรมพื้นฐานและการเหมืองแร่

#### 1.3.2 แผนการติดตามตรวจสอบคุณภาพสิ่งแวดล้อม

สำหรับแผนการติดตามตรวจสอบคุณภาพสิ่งแวดล้อมตามเงื่อนไขมาตรการป้องกันและแก้ไขผลกระทบสิ่งแวดล้อมตามหนังสือที่ ทส 1009.2/7330 ลงวันที่ 24 กันยายน 2552 แสดงได้ดังตารางที่ 1-1 ทั้งนี้ผลการตรวจวัดจะเปรียบเทียบกับค่ามาตรฐานที่กำหนด เพื่อนำเสนอต่อสำนักงานนโยบายและแผนทรัพยากรธรรมชาติและสิ่งแวดล้อม และกรมอุตสาหกรรมพื้นฐานและการเหมืองแร่



## ตารางที่ 1-1 แผนการตรวจวัดคุณภาพสิ่งแวดล้อม

คุณภาพสิ่งแวดล้อม	ดัชนีตรวจวัด	ความถี่	สถานีตรวจวัด
1. คุณภาพอากาศ	<ul style="list-style-type: none"> <li>ปริมาณฝุ่นละอองรวม (TSP)</li> </ul>	3 วันต่อเนื่อง ปีละ 2 ครั้ง ในช่วงเดือนมกราคมหรือ กุมภาพันธ์ และเดือน กรกฎาคมหรือสิงหาคม	1. บ้านหนองชุมแสง 2. บ้านหนองตอเสียด 3. บ้านไทรทอง 4. โรงแต่งแร่ของโครงการ
2. ความเร็วและ ทิศทางลม	<ul style="list-style-type: none"> <li>ความเร็วและทิศทางลม</li> </ul>	ในช่วงเดือนมกราคมหรือ กุมภาพันธ์ และเดือน กรกฎาคมหรือสิงหาคม	1. สำนักงานโรงแต่งแร่ของโครงการ
3. ระดับเสียง	<ul style="list-style-type: none"> <li>ระดับเสียงเฉลี่ย 24 ชั่วโมง (<math>L_{eq}</math> 24 hrs.)</li> <li>ระดับเสียงสูงสุด (<math>L_{max}</math>)</li> </ul>	3 วันต่อเนื่อง ปีละ 2 ครั้ง ในช่วงเดือนมกราคมหรือ กุมภาพันธ์ และเดือน กรกฎาคมหรือสิงหาคม	1. บ้านหนองชุมแสง 2. บ้านหนองตอเสียด 3. บ้านไทรทอง 4. โรงแต่งแร่ของโครงการ
4. ความสั่นสะเทือน	<ul style="list-style-type: none"> <li>ความเร็วอนุภาคสูงสุด</li> <li>ค่าความถี่</li> <li>ค่าการขจัด</li> </ul>	ปีละ 2 ครั้ง ในช่วงเดือนมกราคมหรือ กุมภาพันธ์ และเดือน กรกฎาคมหรือสิงหาคม	1. บ้านหนองชุมแสงหลังที่ใกล้ที่สุด ด้านทิศตะวันออก
5. คุณภาพน้ำ	<ul style="list-style-type: none"> <li>pH</li> <li>Total Suspended Solids</li> <li>Total Dissolved Solids</li> <li>Total Hardness</li> <li>Turbidity</li> <li>Sulfate</li> <li>Total Iron</li> <li>Arsenic</li> <li>Cadmium</li> <li>Lead</li> </ul>	ปีละ 2 ครั้ง ในช่วงเดือนมกราคมหรือ กุมภาพันธ์ และเดือน กรกฎาคมหรือสิงหาคม	1. คลองหน (ก่อนผ่านเข้าใกล้พื้นที่ โครงการ) 2. คลองหน (หลังผ่านเข้าใกล้พื้นที่ โครงการ) 3. ชุมเหมือง (บ่อดักตะกอน) 4. น้ำบ่อดินบ้านหนองตอเสียด 5. น้ำบาดาลบ้านไทรทอง 6. น้ำบ่อดินบ้านหนองชุมแสง

ที่มา : ผลการพิจารณารายงานการวิเคราะห์ผลกระทบสิ่งแวดล้อม โดยคณะกรรมการผู้ชำนาญการ ตามหนังสือ หนังสือ ทส 1009.2/10413  
ลงวันที่ 21 พฤศจิกายน 2550

หมายเหตุ : สภาพแวดล้อมของสถานีตรวจวัด

### 1. บ้านหนองชุมแสง :

ตำแหน่งตั้งเครื่องตรวจวัดเป็นบ้านเรือนราษฎรในชุมชนบ้านหนองชุมแสง ห่างจากพื้นที่โครงการไปทางทิศตะวันออกประมาณ 500 เมตร สภาพแวดล้อมข้างเคียงเป็นพื้นที่ชุมชนซึ่งจะมีเส้นทางรถไฟ และเส้นทางสัญจรสาธารณะ โดยรอบมีพื้นที่เกษตรกรรม (สวนยางพารา สวนปาล์ม และสวนผลไม้)

### 2. บ้านหนองตอเสียด :

ตำแหน่งตั้งเครื่องตรวจวัดเป็นลานกว้างบ้านราษฎรในชุมชนตอเสียด ห่างจากพื้นที่โครงการไปทางทิศตะวันออกเฉียงใต้ประมาณ 500 เมตร สภาพแวดล้อมข้างเคียงถนนสาธารณะและพื้นที่เกษตรกรรม (สวนยางพารา, สวนทุเรียน)

### 3. บ้านไทรทอง :

ตำแหน่งตั้งเครื่องตรวจวัดเป็นบ้านราษฎรในชุมชนบ้านไทรทอง ห่างจากพื้นที่โครงการไปทางทิศเหนือประมาณ 500 เมตร สภาพแวดล้อมข้างเคียงเป็นพื้นที่อาศัยชุมชนซึ่งระหว่างชุมชนมีเส้นทางรถไฟตัดผ่าน เส้นทางสัญจรสาธารณะ และมีพื้นที่เกษตรกรรม (สวนยางพารา สวนปาล์ม และสวนผลไม้)



**4. คลองหน (ก่อนผ่านพื้นที่โครงการ) :**

จุดเก็บตัวอย่างน้ำเป็นแหล่งน้ำธรรมชาติก่อนถึงพื้นที่โครงการทางด้านทิศตะวันตกประมาณ 500 เมตร เป็นแหล่งน้ำคลองฝายชะลอน้ำสำหรับใช้เพื่อการเกษตรกรรม สภาพแวดล้อมข้างเคียงเป็นพื้นที่ชุมชน และพื้นที่เกษตรกรรม สวนปาล์ม

**5. คลองหน (หลังผ่านพื้นที่โครงการ) :**

จุดเก็บตัวอย่างน้ำเป็นแหล่งน้ำธรรมชาติหลังผ่านพื้นที่โครงการ ไปทางทิศตะวันตกเฉียงเหนือประมาณ 1 กิโลเมตร เป็นแหล่งน้ำคลองที่มีระดับความลึกตื้นเขิน เป็นแหล่งน้ำสำหรับใช้เพื่อการเกษตรกรรม สภาพแวดล้อมข้างเคียงเป็นพื้นที่พักอาศัยชุมชน และพื้นที่เกษตรกรรม

**6. บ่อน้ำต้นบ้านหนองตอเสียด :**

เป็นบ่อน้ำต้นตั้งอยู่ในชุมชนบ้านหนองตอเสียด ห่างจากพื้นที่โครงการไปทางทิศตะวันออกเฉียงใต้ประมาณ 500 เมตร ซึ่งเป็นแหล่งน้ำสำหรับอุปโภคของราษฎร สภาพแวดล้อมข้างเคียงเป็นพื้นที่ชุมชนหนองตอเสียด และพื้นที่เกษตรกรรม (สวนยางพารา สวนปาล์ม และสวนผลไม้)

**7. น้ำบาดาลบ้านไทรทอง :**

เป็นบ่อน้ำบาดาล ตั้งอยู่ในชุมชนบ้านไทรทอง ห่างจากพื้นที่โครงการไปทางทิศเหนือประมาณ 500 เมตร ซึ่งเป็นแหล่งสำหรับเพื่ออุปโภคภายในครัวเรือนของชุมชน สภาพแวดล้อมข้างเคียงเป็นพื้นที่ชุมชน และพื้นที่เกษตรกรรม

**8. บ่อน้ำต้นบ้านหนองชุมแสง :**

เป็นบ่อน้ำต้นตั้งอยู่ในชุมชนบ้านหนองชุมแสงสำหรับการอุปโภค ห่างจากพื้นที่โครงการไปทางทิศเหนือประมาณ 500 เมตร สภาพแวดล้อมข้างเคียงเป็นพื้นที่พักอาศัยชุมชน และพื้นที่เกษตรกรรม