

สรุปมาตรการป้องกันและ แก้ไขผลกระทบสิ่งแวดล้อม มาตรการติดตามตรวจสอบ คุณภาพสิ่งแวดล้อม

- 3.1 สรุปมาตรการป้องกันและแก้ไขผลกระทบสิ่งแวดล้อม
- 3.2 สรุปผลการติดตามตรวจสอบคุณภาพสิ่งแวดล้อม
 - 3.2.1 คุณภาพอากาศ
 - 3.2.2 ระดับเสียง
 - 3.2.3 ค่าความสั่นสะเทือน
 - 3.2.4 คุณภาพน้ำ

บทที่ 3

สรุปมาตรการป้องกันและแก้ไขผลกระทบสิ่งแวดล้อม และมาตรการติดตามตรวจสอบคุณภาพสิ่งแวดล้อม

3.1 สรุปมาตรการป้องกันและแก้ไขผลกระทบสิ่งแวดล้อม

สรุปผลการปฏิบัติตามมาตรการป้องกันและแก้ไขผลกระทบสิ่งแวดล้อม โครงการเหมืองแร่หินอุตสาหกรรม ชนิดหินบะซอลต์ เพื่ออุตสาหกรรมก่อสร้าง ประทานบัตรที่ 31946/16027 ของบริษัท นางรองศิลาทอง จำกัด ตั้งอยู่ที่ หมู่ที่ 10 ตำบลถาวร อำเภอเฉลิมพระเกียรติ จังหวัดบุรีรัมย์ ตามหนังสือที่ ทส 1009.2/12911 ลงวันที่ 17 ธันวาคม 2555 พร้อมทั้งการออกสำรวจพื้นที่และศึกษาข้อมูลที่ได้ตามสภาพในปัจจุบัน สรุปประเด็นที่สำคัญได้ดังต่อไปนี้

1. ดำเนินการทำเหมืองตามแผนผังการทำเหมือง กล่าวคือเป็นการทำเหมืองโดยวิธีเหมืองทาบในลักษณะชั้นบันได
2. มีการติดป้ายเตือนรณรงค์ในเรื่องการรักษาคุณภาพสิ่งแวดล้อมและการป้องกันผลกระทบจากการขนส่งแร่ ของโครงการ
3. มีการฉีดพรมน้ำบริเวณพื้นที่เส้นทางขนส่งแร่และโรงโม่หินเป็นประจำ
4. มีการปรับปรุงโรงโม่หินให้เป็นระบบปิดและติดตั้งระบบสเปรย์น้ำบริเวณปากโม่ทุกจุด มีสิ่งปิดคลุมตาม สายพานลำเลียง เพื่อลดผลกระทบด้านการฟุ้งกระจายของฝุ่นละออง
5. ในด้านความปลอดภัยของการคมนาคมขนส่งแร่ โครงการได้กำหนดให้รถบรรทุกแร่ทุกคันใช้ความเร็วไม่เกิน 30 กิโลเมตรต่อชั่วโมง ในช่วงที่สัญจรผ่านพื้นที่ชุมชน
6. โครงการได้ออกกฎระเบียบให้รถบรรทุกแร่ทุกคันปิดคลุมด้วยผ้าใบให้เรียบร้อย เพื่อป้องกันการฟุ้งกระจาย ของฝุ่นละออง
7. โครงการมีการจัดเตรียมอุปกรณ์ป้องกันอันตรายส่วนบุคคล (PPE) ให้แก่คนงาน
8. โครงการได้มีการจัดตั้งกองทุนฟื้นฟูพื้นที่ที่ผ่านการทำเหมืองแล้ว ดังเอกสารแนบ 18
9. โครงการได้ผ่านการพิจารณาให้ได้รับรางวัลรักษามาตรฐานเหมืองแร่สีเขียวประจำปี 2565 ประเภทเหมืองแร่ จากกรมอุตสาหกรรมพื้นฐานและการเหมืองแร่ ดังเอกสารแนบ 19
10. โครงการได้ผ่านการพิจารณาให้ได้รับรางวัลรักษามาตรฐานเหมืองแร่สีเขียวประจำปี 2565 ประเภทโรงโม่ บด หรือย่อยหิน จากกรมอุตสาหกรรมพื้นฐานและการเหมืองแร่ ดังเอกสารแนบ 20
11. โครงการได้ผ่านการพิจารณาให้ได้รับรางวัลสถานประกอบการเครือข่ายที่มีการดำเนินงานด้านความรับผิดชอบต่อสังคมอย่างต่อเนื่อง (CSR-DPIM) ประจำปี 2564 ประเภทเหมืองแร่ จากกรมอุตสาหกรรมพื้นฐาน และการเหมืองแร่ ดังเอกสารแนบ 21
12. โครงการได้ผ่านการพิจารณาให้ได้รับรางวัลสถานประกอบการเครือข่ายที่มีการดำเนินงานด้านความรับผิดชอบต่อสังคมอย่างต่อเนื่อง (CSR-DPIM) ประจำปี 2564 ประเภทโรงงานโม่ บด หรือย่อยหิน จากกรมอุตสาหกรรม พื้นฐานและการเหมืองแร่ ดังเอกสารแนบ 22

3.2 สรุปผลการติดตามตรวจสอบคุณภาพสิ่งแวดล้อม

สรุปผลการติดตามตรวจสอบคุณภาพสิ่งแวดล้อม โครงการเหมืองแร่หินอุตสาหกรรมชนิดหินบะซอลต์ เพื่ออุตสาหกรรมก่อสร้าง ประทานบัตรที่ 31946/16027 ของบริษัท นางรองศิลาทอง จำกัด ตั้งอยู่ที่ หมู่ที่ 10 ตำบลถาวร อำเภอเฉลิมพระเกียรติ จังหวัดบุรีรัมย์ ตามหนังสือที่ ทส 1009.2/12911 ลงวันที่ 17 ธันวาคม 2555 สรุปได้ดังต่อไปนี้

3.2.1 คุณภาพอากาศ

1) ปริมาณฝุ่นละอองแขวนลอยรวม (TSP)

จากผลการตรวจวัดคุณภาพอากาศในรูปปริมาณฝุ่นละอองแขวนลอยรวม (TSP) โครงการเหมืองแร่หินอุตสาหกรรมชนิดหินบะซอลต์ เพื่ออุตสาหกรรมก่อสร้าง ประทานบัตรที่ 31946/16027 ของบริษัท นางรองศิลาทอง จำกัด จำนวน 3 สถานี ได้แก่ สำนักงานโรงโม่หิน บริษัท นางรองศิลาทอง จำกัด บ้านหินลาด และบ้านโคกสำราญ ที่ผ่านมาจนถึงเดือนเมษายน 2566 พบว่า สถานีที่มีผลการตรวจวัดปริมาณฝุ่นละอองแขวนลอยรวม (TSP) สูงสุด คือ บริเวณสำนักงานโรงโม่หิน บริษัท นางรองศิลาทอง จำกัด อยู่ในเดือนเมษายน 2564 มีค่าการตรวจวัดเท่ากับ 0.115 มิลลิกรัมต่อลูกบาศก์เมตร เมื่อนำมาเปรียบเทียบกับค่ามาตรฐาน พบว่า ผลการตรวจวัดมีค่าอยู่ในเกณฑ์มาตรฐานตามประกาศคณะกรรมการสิ่งแวดล้อมแห่งชาติ ฉบับที่ 24 (พ.ศ. 2547) เรื่อง กำหนดมาตรฐานคุณภาพอากาศในบรรยากาศโดยทั่วไป ประกาศในราชกิจจานุเบกษา เล่ม 121 ตอนพิเศษ 104 ง ประกาศ ณ วันที่ 9 สิงหาคม พ.ศ. 2547 ที่กำหนดให้ปริมาณฝุ่นละอองแขวนลอยรวม (TSP) มีค่าไม่เกิน 0.330 มิลลิกรัมต่อลูกบาศก์เมตร สรุปผลการตรวจวัดดังตารางที่ 3-1 และรูปที่ 3-1

2) ปริมาณฝุ่นละอองขนาดเล็กกว่า 10 ไมครอน (PM-10)

จากผลการตรวจวัดคุณภาพอากาศในรูปปริมาณฝุ่นละอองขนาดเล็กกว่า 10 ไมครอน (PM-10) โครงการเหมืองแร่หินอุตสาหกรรมชนิดหินบะซอลต์ เพื่ออุตสาหกรรมก่อสร้าง ประทานบัตรที่ 31946/16027 ของบริษัท นางรองศิลาทอง จำกัด จำนวน 3 สถานี ได้แก่ สำนักงานโรงโม่หิน บริษัท นางรองศิลาทอง จำกัด บ้านหินลาด และบ้านโคกสำราญ ที่ผ่านมาจนถึงเดือนเมษายน 2566 พบว่า สถานีที่มีผลการตรวจวัดปริมาณฝุ่นละอองขนาดเล็กกว่า 10 ไมครอน (PM-10) สูงสุด คือ บริเวณสำนักงานโรงโม่หิน บริษัท นางรองศิลาทอง จำกัด อยู่ในเดือนเมษายน 2564 มีค่าการตรวจวัดเท่ากับ 0.056 มิลลิกรัมต่อลูกบาศก์เมตร เมื่อนำมาเปรียบเทียบกับค่ามาตรฐาน พบว่า ผลการตรวจวัดมีค่าอยู่ในเกณฑ์มาตรฐานตามประกาศคณะกรรมการสิ่งแวดล้อมแห่งชาติ ฉบับที่ 24 (พ.ศ. 2547) เรื่อง กำหนดมาตรฐานคุณภาพอากาศในบรรยากาศโดยทั่วไป ประกาศในราชกิจจานุเบกษา เล่ม 121 ตอนพิเศษ 104 ง ประกาศ ณ วันที่ 9 สิงหาคม พ.ศ. 2547 ที่กำหนดให้ปริมาณฝุ่นละอองขนาดเล็กกว่า 10 ไมครอน (PM-10) มีค่าไม่เกิน 0.120 มิลลิกรัมต่อลูกบาศก์เมตร สรุปผลการตรวจวัดดังตารางที่ 3-1 และรูปที่ 3-2

ตารางที่ 3-1 สรุปผลการตรวจวัดคุณภาพอากาศ

สถานีตรวจวัด	เดือน/ปี ที่ตรวจวัด	ผลการตรวจวัด (มก./ลบ.ม.)*	
		ฝุ่นละอองแขวนลอยรวม (TSP)	ฝุ่นละอองขนาดเล็กกว่า 10 ไมครอน (PM-10)
สำนักงานโรงโม่หิน บริษัท นางรองศิลาทอง จำกัด	พ.ย. 2563	0.053	0.028
	เม.ย. 2564	0.115	0.056
	พ.ย. 2564	0.066	0.031
	เม.ย. 2565	0.067	0.030
	พ.ย. 2565	0.070	0.033
	เม.ย. 2566	0.062	0.031
บ้านหินลาด	พ.ย. 2563	0.027	0.016
	เม.ย. 2564	0.046	0.022
	พ.ย. 2564	0.053	0.024
	เม.ย. 2565	0.041	0.019
	พ.ย. 2565	0.044	0.020
	เม.ย. 2566	0.058	0.028
บ้านโคกสำราญ	พ.ย. 2563	0.029	0.017
	เม.ย. 2564	0.097	0.047
	พ.ย. 2564	0.057	0.025
	เม.ย. 2565	0.079	0.036
	พ.ย. 2565	0.055	0.027
	เม.ย. 2566	0.053	0.023
ค่ามาตรฐาน ¹⁾		0.330	0.120

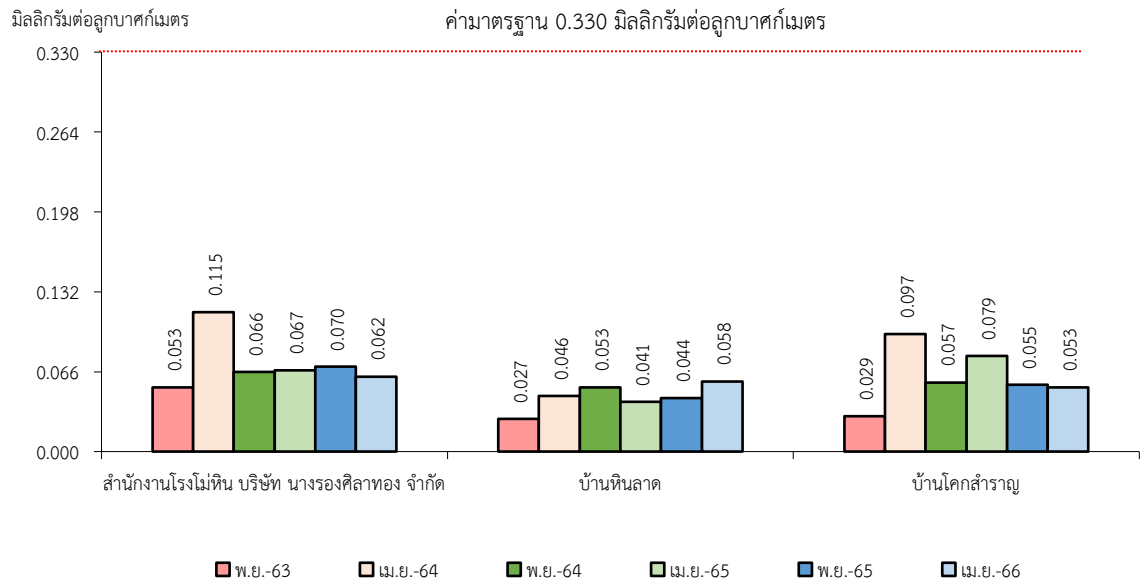
หมายเหตุ : * รายงานค่าสูงสุดในการตรวจวัด 3 วันต่อเนื่อง

¹⁾ ประกาศคณะกรรมการสิ่งแวดล้อมแห่งชาติ ฉบับที่ 24 (พ.ศ. 2547) เรื่อง กำหนดมาตรฐานคุณภาพอากาศในบรรยากาศโดยทั่วไป
ประกาศในราชกิจจานุเบกษา เล่ม 121 ตอนพิเศษ 104 ง ประกาศ ณ วันที่ 9 สิงหาคม พ.ศ. 2547

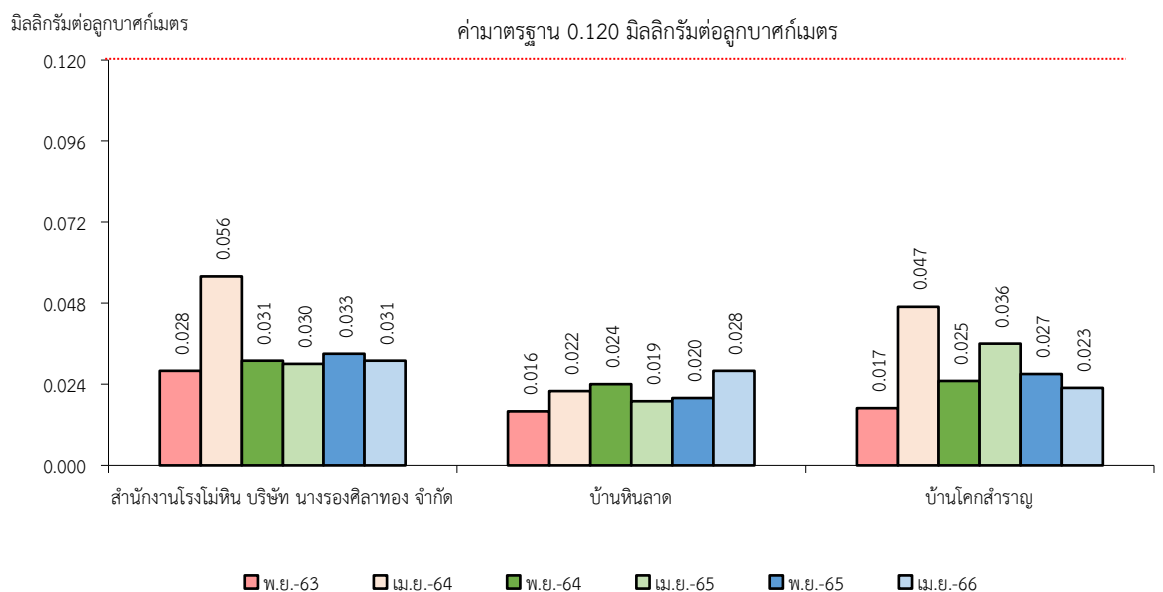
TSP : ฝุ่นละอองแขวนลอยรวม เฉลี่ย 24 ชั่วโมง

PM-10 : ฝุ่นละอองขนาดเล็กกว่า 10 ไมครอน เฉลี่ย 24 ชั่วโมง

รูปที่ 3-1 กราฟสรุปผลการตรวจวัดปริมาณฝุ่นละอองแขวนลอยรวม (TSP)
เปรียบเทียบกับค่ามาตรฐาน



รูปที่ 3-2 กราฟสรุปผลการตรวจวัดปริมาณฝุ่นละอองขนาดเล็กกว่า 10 ไมครอน (PM-10)
เปรียบเทียบกับค่ามาตรฐาน



3.2.2 ระดับเสียง

1) ระดับเสียงเฉลี่ย 24 ชั่วโมง (Leq 24 hrs.)

จากผลการตรวจวัดระดับเสียงเฉลี่ย 24 ชั่วโมง (Leq 24 hrs.) โครงการเหมืองแร่หินอุตสาหกรรมชนิดหินบะซอลต์ เพื่ออุตสาหกรรมก่อสร้าง ประทานบัตรที่ 31946/16027 ของบริษัท นางรองศิลาทอง จำกัด จำนวน 3 สถานี ได้แก่ สำนักงานโรงโม่หิน บริษัท นางรองศิลาทอง จำกัด บ้านหินลาด และบ้านโคกสำราญ ที่ผ่านมาจนถึงเดือนเมษายน 2566 พบว่า สถานีที่มีผลการตรวจวัดระดับเสียงเฉลี่ย 24 ชั่วโมง (Leq 24 hrs.) สูงสุด คือ บริเวณบ้านหินลาด อยู่ในเดือนพฤศจิกายน 2565 มีค่าการตรวจวัดเท่ากับ 68.2 เดซิเบล (เอ) เมื่อนำมาเปรียบเทียบกับค่ามาตรฐาน พบว่า ผลการตรวจวัดมีค่าอยู่ในเกณฑ์มาตรฐานตามประกาศคณะกรรมการสิ่งแวดล้อมแห่งชาติ ฉบับที่ 15 พ.ศ. 2540 เรื่อง กำหนดมาตรฐานระดับเสียงโดยทั่วไป ที่กำหนดให้ระดับเสียงเฉลี่ย 24 ชั่วโมง (Leq 24 hrs.) มีค่าไม่เกิน 70.0 เดซิเบล (เอ) สรุปผลการตรวจวัดดังตารางที่ 3-2 และรูปที่ 3-3

2) ระดับเสียงสูงสุด (L_{max})

จากผลการตรวจวัดระดับเสียงสูงสุด (L_{max}) โครงการเหมืองแร่หินอุตสาหกรรมชนิดหินบะซอลต์ เพื่ออุตสาหกรรมก่อสร้าง ประทานบัตรที่ 31946/16027 ของบริษัท นางรองศิลาทอง จำกัด จำนวน 3 สถานี ได้แก่ สำนักงานโรงโม่หิน บริษัท นางรองศิลาทอง จำกัด บ้านหินลาด และบ้านโคกสำราญ ที่ผ่านมาจนถึงเดือนเมษายน 2566 พบว่า สถานีที่มีผลการตรวจวัดระดับเสียงสูงสุด (L_{max}) คือ บริเวณบ้านหินลาด อยู่ในเดือนพฤศจิกายน 2565 มีค่าการตรวจวัดเท่ากับ 111.5 เดซิเบล (เอ) เมื่อนำมาเปรียบเทียบกับค่ามาตรฐาน พบว่า ผลการตรวจวัดมีค่าอยู่ในเกณฑ์มาตรฐานตามประกาศคณะกรรมการสิ่งแวดล้อมแห่งชาติ ฉบับที่ 15 พ.ศ. 2540 เรื่อง กำหนดมาตรฐานระดับเสียงโดยทั่วไป ที่กำหนดให้ระดับเสียงสูงสุด (L_{max}) มีค่าไม่เกิน 115.0 เดซิเบล (เอ) สรุปผลการตรวจวัดดังตารางที่ 3-2 และรูปที่ 3-4

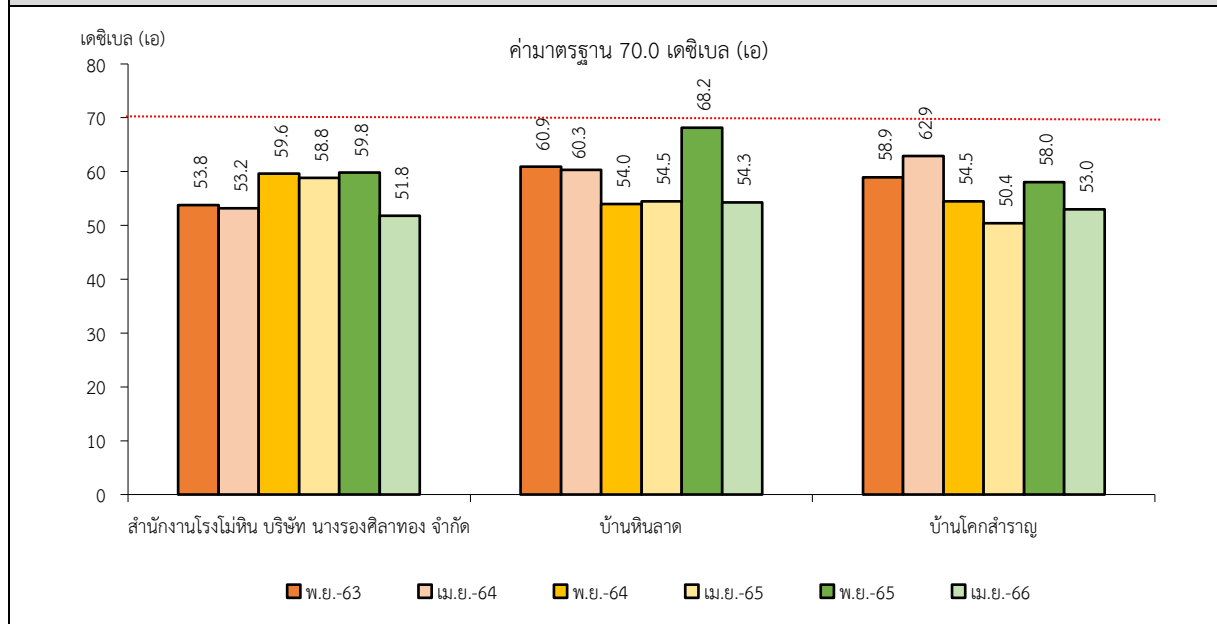
ตารางที่ 3-2 สรุปผลการตรวจวัดระดับเสียง

สถานีตรวจวัด	เดือน/ปี ที่ตรวจวัด	ผลการตรวจวัด (เดซิเบล (เอ))*	
		ระดับเสียงเฉลี่ย 24 ชม. (Leq 24 hrs.)	ระดับเสียงสูงสุด (L _{max})
สำนักงานโรงโม่หิน บริษัท นางรองศิลาทอง จำกัด	พ.ย. 2563	53.8	81.1
	เม.ย. 2564	53.2	84.6
	พ.ย. 2564	59.6	95.5
	เม.ย. 2565	58.8	86.5
	พ.ย. 2565	59.8	105.1
	เม.ย. 2566	51.8	84.1
บ้านหินลาด	พ.ย. 2563	60.9	102.2
	เม.ย. 2564	60.3	101.6
	พ.ย. 2564	54.0	96.6
	เม.ย. 2565	54.5	95.7
	พ.ย. 2565	68.2	111.5
	เม.ย. 2566	54.3	103.3
บ้านโคกสำราญ	พ.ย. 2563	58.9	93.7
	เม.ย. 2564	62.9	106.8
	พ.ย. 2564	54.5	106.6
	เม.ย. 2565	50.4	88.8
	พ.ย. 2565	58.0	109.4
	เม.ย. 2566	53.0	107.3
ค่ามาตรฐาน ¹⁾		70.0	115.0

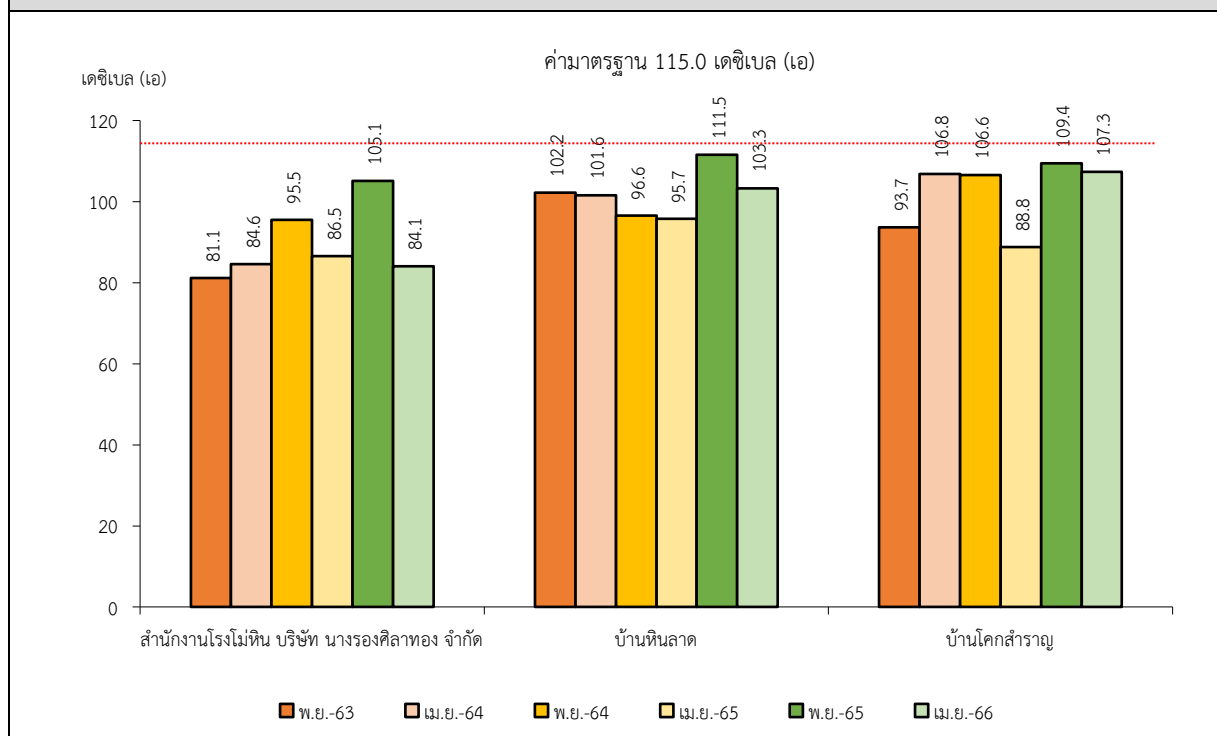
หมายเหตุ : * รายงานค่าสูงสุดในการตรวจวัด 3 วันต่อเนื่อง

¹⁾ ประกาศคณะกรรมการสิ่งแวดล้อมแห่งชาติ ฉบับที่ 15 พ.ศ. 2540 เรื่อง กำหนดมาตรฐานระดับเสียงโดยทั่วไป

รูปที่ 3-3 กราฟสรุปผลการตรวจวัดระดับเสียงเฉลี่ย 24 ชั่วโมง (Leq 24 hrs.)
เปรียบเทียบกับค่ามาตรฐาน



รูปที่ 3-4 กราฟสรุปผลการตรวจวัดระดับเสียงสูงสุด (L_{max}) เปรียบเทียบกับค่ามาตรฐาน



3.2.3 ค่าความสั่นสะเทือน

จากผลการตรวจวัดค่าความสั่นสะเทือนจากการระเบิดหน้าเหมือง โดยทำการตรวจวัดค่าความสั่นสะเทือน (ความถี่ ความเร็วของอนุภาค การขจัด และแรงอัดอากาศ) โครงการเหมืองแร่หินอุตสาหกรรมชนิดหินบะซอลต์ เพื่ออุตสาหกรรมก่อสร้าง ประทานบัตรที่ 31946/16027 ของบริษัท นางรองศิลาทอง จำกัด จำนวน 1 สถานี ได้แก่ บ้านเรือนราษฎรบ้านโคกสำราญที่อยู่ใกล้ที่สุดทางด้านทิศตะวันตกเฉียงใต้ ระยะ 165 เมตร ที่ผ่านมาจนถึง เดือนเมษายน 2566 พบว่า ผลการตรวจวัดมีค่าต่ำกว่าขีดความสามารถที่เครื่องตรวจวัดค่าความสั่นสะเทือน จะตรวจวัดได้ คือมีค่าความถี่น้อยกว่า 1 เฮิรตซ์ ค่าความเร็วอนุภาคสูงสุดน้อยกว่า 0.130 มิลลิเมตรต่อวินาที และการขจัดน้อยกว่า 0 มิลลิเมตร ยกเว้น เดือนพฤศจิกายน 2563 ไม่มีการระเบิดหน้าเหมือง เนื่องจากใบอนุญาตการใช้วัตถุระเบิดหมดอายุ ส่วนในเดือนพฤศจิกายน 2564 เดือนเมษายน 2565 และเดือนพฤศจิกายน 2565 ไม่มีการระเบิดหน้าเหมือง เนื่องจากมีน้ำท่วมขังบริเวณหน้าเหมือง สรุปผลการตรวจวัดดังตารางที่ 3-3

ตารางที่ 3-3 สรุปผลการตรวจวัดค่าความสั่นสะเทือนขณะระเบิดหน้าเหมือง

สถานี	เดือน/ปี ที่ตรวจวัด	ดัชนี	ความถี่ (เฮิรตซ์)	ความเร็วอนุภาค (มม./วินาที)	ค่ามาตรฐาน ¹⁾	ระยะขจัด (มม.)	ค่ามาตรฐาน ¹⁾	แรงอัด อากาศ
St.1	พ.ย. 2563	ไม่มีการระเบิดหน้าเหมือง						
	เม.ย. 2564	TRANSVERSE	N/A	<0.130	-	0.000	-	<0.500
		VERTICAL	N/A	<0.130	-	0.000	-	
		LONGITUDINAL	N/A	<0.130	-	0.000	-	
	พ.ย. 2564	ไม่มีการระเบิดหน้าเหมือง						
	เม.ย. 2565	ไม่มีการระเบิดหน้าเหมือง						
	พ.ย. 2565	ไม่มีการระเบิดหน้าเหมือง						
	เม.ย. 2566	TRANSVERSE	N/A	<0.130	-	0.000	-	<0.500
		VERTICAL	N/A	<0.130	-	0.000	-	
		LONGITUDINAL	N/A	<0.130	-	0.000	-	

หมายเหตุ : ¹⁾ ประกาศกระทรวงทรัพยากรธรรมชาติและสิ่งแวดล้อม เรื่อง กำหนดมาตรฐานควบคุมระดับเสียงและความสั่นสะเทือนจากการทำเหมืองหิน ตีพิมพ์ในราชกิจจานุเบกษา เล่ม 122 ตอนที่ 125 ง ลงวันที่ 29 ธันวาคม 2548

N/A หมายถึง Frequency < 1 Hz ,Velocity < 0.130 mm/sec และ Displacement < 0 mm

St.1 บ้านเรือนราษฎรบ้านโคกสำราญที่อยู่ใกล้ที่สุดทางด้านทิศตะวันตกเฉียงใต้ ระยะ 165 เมตร

3.2.4 คุณภาพน้ำ

1) คุณภาพน้ำผิวดิน

จากผลการวิเคราะห์คุณภาพน้ำผิวดิน โครงการเหมืองแร่หินอุตสาหกรรมชนิดหินบะซอลต์ เพื่ออุตสาหกรรมก่อสร้าง ประทานบัตรที่ 31946/16027 ของบริษัท นางรองศิลาทอง จำกัด จำนวน 1 สถานี ได้แก่ บริเวณบ่อดักตะกอน (Sump) ของโครงการ ที่ผ่านมาจนถึงเดือนเมษายน 2566 เมื่อนำมาเปรียบเทียบกับค่ามาตรฐาน พบว่า ผลการวิเคราะห์หมีค่าอยู่ในเกณฑ์มาตรฐานคุณภาพน้ำ ในแหล่งน้ำผิวดินตามประกาศคณะกรรมการสิ่งแวดล้อมแห่งชาติ ฉบับที่ 8 (พ.ศ. 2537) ออกตามความ ในพระราชบัญญัติส่งเสริมและรักษาคุณภาพสิ่งแวดล้อมแห่งชาติ พ.ศ. 2535 เรื่อง กำหนดมาตรฐาน คุณภาพน้ำในแหล่งน้ำผิวดิน ตีพิมพ์ในราชกิจจานุเบกษา เล่ม 111 ตอนที่ 16 ง ลงวันที่ 24 กุมภาพันธ์ 2537 (ประเภทที่ 3) สรุปผลการวิเคราะห์ดังตารางที่ 3-4 และรูปที่ 3-5

2) คุณภาพน้ำใต้ดิน

จากผลการวิเคราะห์คุณภาพน้ำใต้ดินรอบโครงการเหมืองแร่หินอุตสาหกรรมชนิดหินบะซอลต์ เพื่ออุตสาหกรรมก่อสร้าง ประทานบัตรที่ 31946/16027 ของบริษัท นางรองศิลาทอง จำกัด จำนวน 2 สถานี ได้แก่ บ่อบาดาลบ้านหินลาด และบ่อบาดาลบ้านโคกสำราญ ที่ผ่านมาจนถึงเดือน เมษายน 2566 เมื่อนำมาเปรียบเทียบกับค่ามาตรฐาน พบว่า ผลการวิเคราะห์ส่วนใหญ่มีค่าอยู่ใน เกณฑ์กำหนดที่เหมาะสมตามประกาศกระทรวงทรัพยากรธรรมชาติและสิ่งแวดล้อม เรื่อง กำหนด หลักเกณฑ์และมาตรการในทางวิชาการสำหรับการป้องกันด้านสาธารณสุขและการป้องกันใน เรื่องสิ่งแวดล้อมเป็นพิษ พ.ศ. 2551 ตีพิมพ์ในราชกิจจานุเบกษา เล่ม 125 ตอนพิเศษ 85 ง ลงวันที่ 21 พฤษภาคม 2551 สรุปผลการวิเคราะห์ดังตารางที่ 3-5 และรูปที่ 3-6

ตารางที่ 3-4 สรุปผลการวิเคราะห์คุณภาพน้ำผิวดิน

สถานี	เดือน/ปี ที่ตรวจวัด	ผลการวิเคราะห์									
		pH	TSS	TDS	Turbidity	Total Hardness	Sulfate	Total Iron	Arsenic	Cadmium	Lead
		-	mg/L	mg/L	NTU	mg/L as CaCO ₃	mg/L	mg/L	mg/L	mg/L	mg/L
บ่อดักตะกอน (Sump) ของโครงการ	พ.ย. 2563	8.40	<5.0	216	8.8	131	<1	0.02	<0.01	<0.002	<0.01
	เม.ย. 2564	8.58	30.9	467	15	184	27.8	0.55	<0.01	<0.002	<0.01
	พ.ย. 2564	8.21	5.6	208	1.6	132	14.2	<0.01	<0.01	<0.002	<0.01
	เม.ย. 2565	7.96	30.6	332	3.0	197	26.6	0.06	<0.01	<0.002	<0.01
	พ.ย. 2565	7.5	9.5	141	6.3	75	<5	0.27	<0.01	<0.002	<0.01
	เม.ย. 2566	8.4	24.8	358	12	194	10	0.03	<0.01	<0.002	<0.01
ค่ามาตรฐาน ¹⁾		5.0-9.0	-	-	-	-	-	-	ไม่เกินกว่า 0.01	ไม่เกินกว่า 0.005/0.05*	ไม่เกินกว่า 0.05

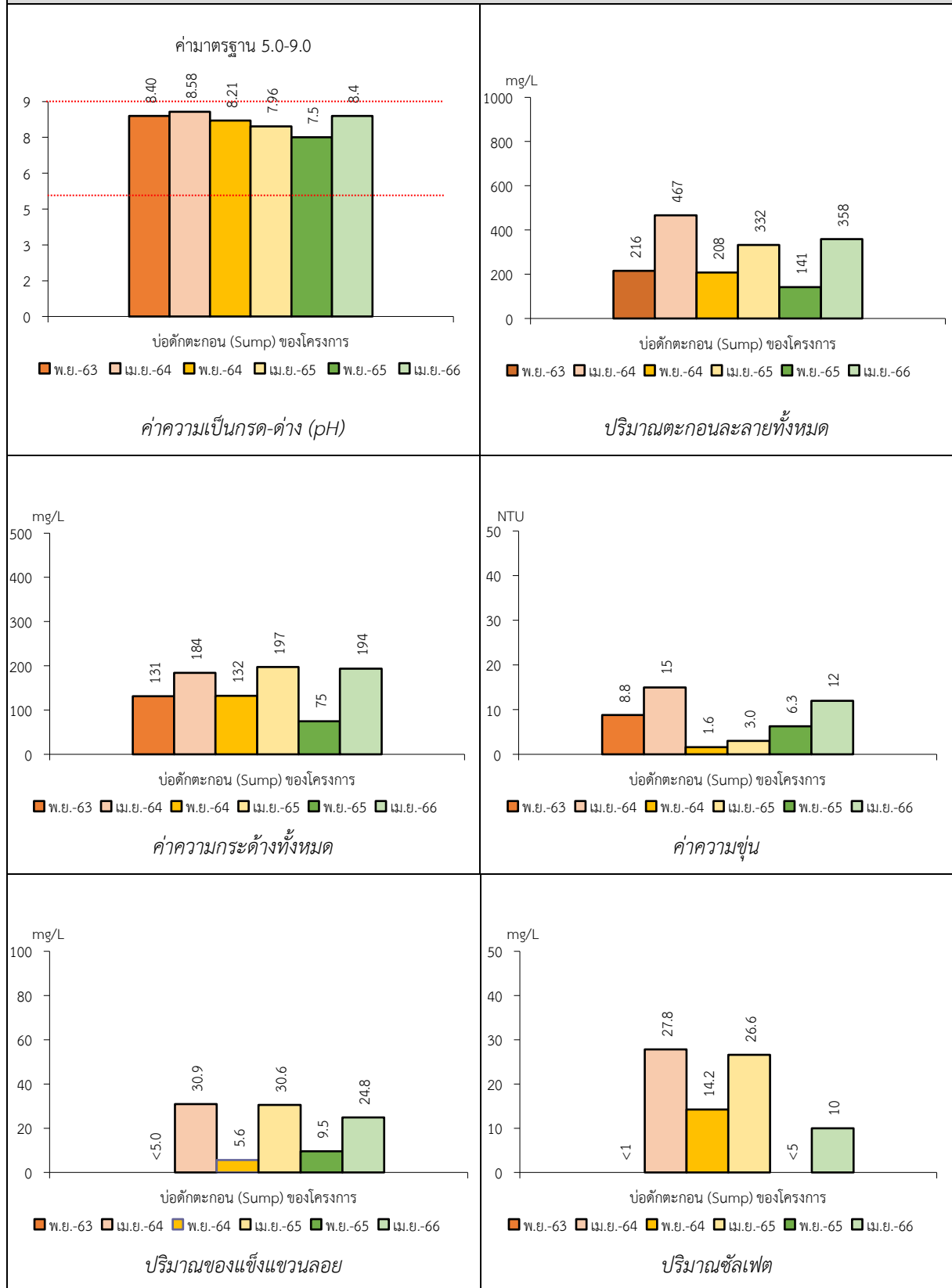
หมายเหตุ : ¹⁾ ประกาศคณะกรรมการสิ่งแวดล้อมแห่งชาติ ฉบับที่ 8 (พ.ศ. 2537) ออกตามความในพระราชบัญญัติส่งเสริมและรักษาคุณภาพสิ่งแวดล้อมแห่งชาติ พ.ศ.2535 เรื่อง กำหนดมาตรฐานคุณภาพน้ำในแหล่งน้ำผิวดิน ตีพิมพ์ในราชกิจจานุเบกษา เล่ม 111 ตอนที่ 16 ง ลงวันที่ 24 กุมภาพันธ์ 2537 (ประเภทที่ 3)
* น้ำที่มีความกระด้างในรูปของ CaCO₃ ไม่เกินกว่า 100 มิลลิกรัมต่อลิตร ค่ามาตรฐาน ไม่เกินกว่า 0.005 มิลลิกรัมต่อลิตร และน้ำที่มีความกระด้างในรูปของ CaCO₃ เกินกว่า 100 มิลลิกรัมต่อลิตร ค่ามาตรฐานไม่เกินกว่า 0.05 มิลลิกรัมต่อลิตร

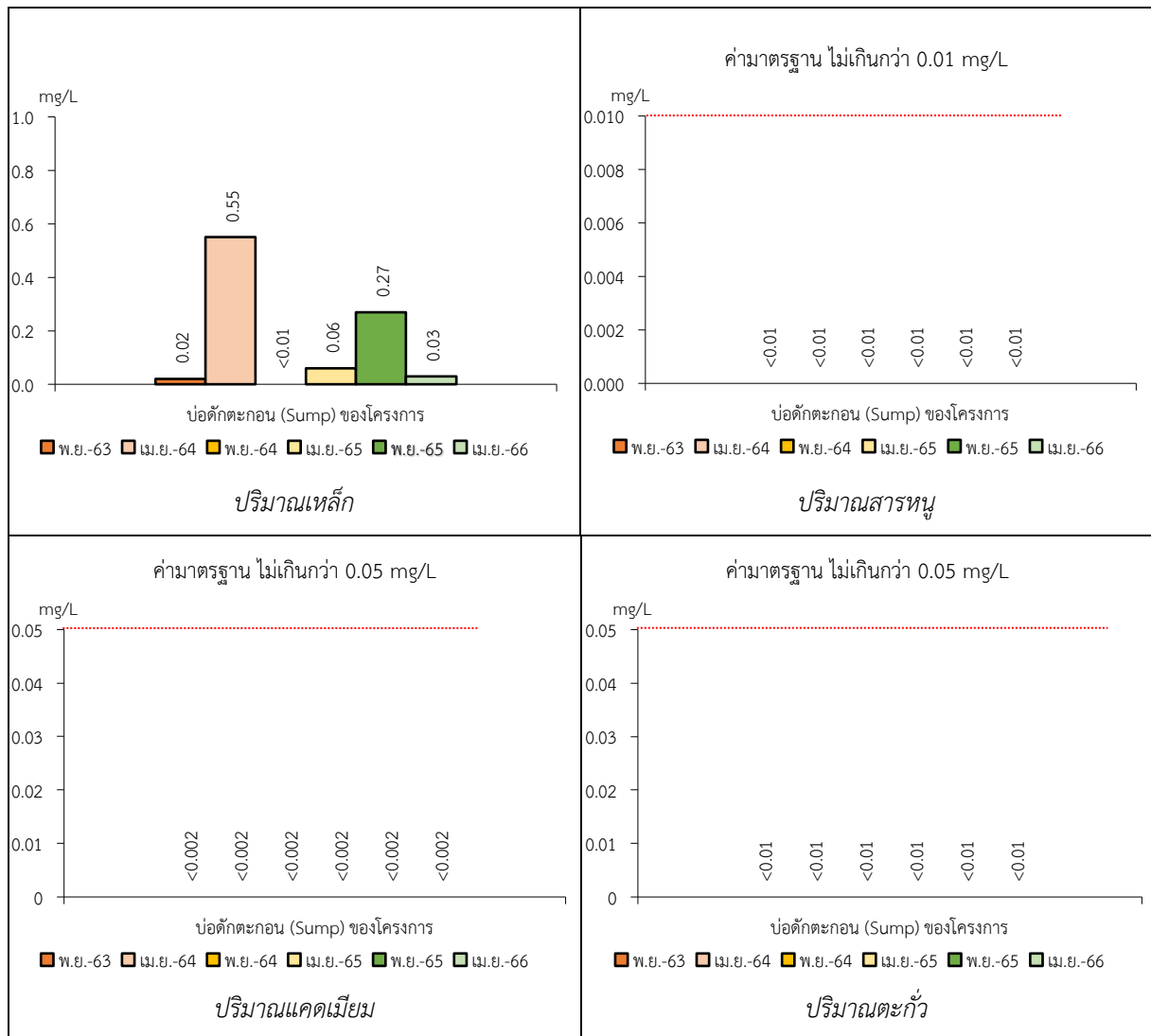
ตารางที่ 3-5 สรุปผลการวิเคราะห์คุณภาพน้ำใต้ดิน

สถานี	เดือน/ปี ที่ตรวจวัด	ผลการวิเคราะห์									
		pH	TSS	TDS	Turbidity	Total Hardness	Sulfate	Total Iron	Arsenic	Cadmium	Lead
		-	mg/L	mg/L	NTU	mg/L as CaCO ₃	mg/L	mg/L	mg/L	mg/L	mg/L
บ่อบาดาลบ้านหินลาด	พ.ย. 2563	7.78	<5.0	461	<1.0	336	1.9	0.01	<0.01	<0.002	<0.01
	เม.ย. 2564	7.78	<5.0	131	1.2	102	9.0	0.20	<0.01	<0.002	<0.01
	พ.ย. 2564	7.97	<5.0	132	<1.0	97	6.6	<0.01	<0.01	<0.002	<0.01
	เม.ย. 2565	7.56	<5.0	154	1.0	88	1.9	<0.01	<0.01	<0.002	<0.01
	พ.ย. 2565	7.7	<5.0	130	1.6	90	9.4	0.02	<0.01	<0.002	<0.01
	เม.ย. 2566	7.9	<5.0	135	<1.0	99	<5	0.01	<0.01	<0.002	<0.01
บ่อบาดาลบ้านโคก สำราญ	พ.ย. 2563	8.36	<5.0	483	<1.0	157	4.9	0.07	<0.01	<0.002	<0.01
	เม.ย. 2564	8.31	<5.0	368	<1.0	113	9.0	0.31	<0.01	<0.002	<0.01
	พ.ย. 2564	8.64	<5.0	395	<1.0	99	12.0	0.05	<0.01	<0.002	<0.01
	เม.ย. 2565	7.75	<5.0	566	2.5	236	7.0	0.41	<0.01	<0.002	<0.01
	พ.ย. 2565	8.0	<5.0	428	1.1	155	9.9	0.05	<0.01	<0.002	<0.01
	เม.ย. 2566	8.2	<5.0	169	1.1	98	6	0.01	<0.01	<0.002	<0.01
ค่ามาตรฐานเกณฑ์กำหนดที่เหมาะสม ¹⁾		7.0-8.5	-	ไม่เกิน 600	5	ไม่เกิน 300	ไม่เกิน 200	ไม่เกิน 0.5	ต้องไม่มีเลย	ต้องไม่มีเลย	ต้องไม่มีเลย
ค่ามาตรฐานเกณฑ์อนุโลมสูงสุด ¹⁾		6.5-9.2	-	1,200	20	500	250	1.0	0.05	0.01	0.05

หมายเหตุ : ¹⁾ ประกาศกระทรวงทรัพยากรธรรมชาติและสิ่งแวดล้อม เรื่อง กำหนดหลักเกณฑ์และมาตรการในทางวิชาการสำหรับการป้องกันด้านสาธารณสุขและการป้องกันในแหล่งสิ่งแวดล้อมเป็นพิษ พ.ศ. 2551
ตีพิมพ์ในราชกิจจานุเบกษาเล่ม 125 ตอนพิเศษ 85 ง ลงวันที่ 21 พฤษภาคม 2551

รูปที่ 3-5 กราฟสรุปผลการวิเคราะห์คุณภาพแหล่งน้ำผิวดิน เปรียบเทียบกับค่ามาตรฐาน





รูปที่ 3-6 กราฟสรุปผลการวิเคราะห์คุณภาพแหล่งน้ำใต้ดิน เปรียบเทียบกับค่ามาตรฐาน

