



บริษัท อะตอม เอ็นไวรอนเมนทอล คอนซัลแตนท์ จำกัด

555/34 หมู่ 10 ตำบลในคลองบางปลากด อำเภอพระสมุทรเจดีย์ จังหวัดสมุทรปราการ 10290

อีเมล: saleenvi.atom@gmail.com โทรศัพท์ : 02-408-4526

รายงานผลการปฏิบัติตามมาตรการป้องกันและแก้ไขผลกระทบสิ่งแวดล้อม
และมาตรการติดตามตรวจสอบผลกระทบสิ่งแวดล้อม

โครงการเหมืองแร่หินอุตสาหกรรมชนิดหินแกรนิตเพื่ออุตสาหกรรมก่อสร้าง

ประทานบัตรเลขที่ 33205/16460

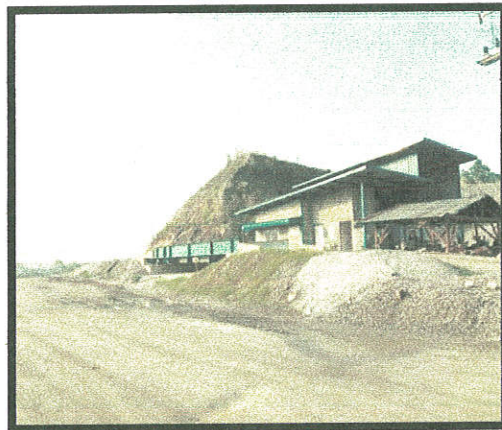
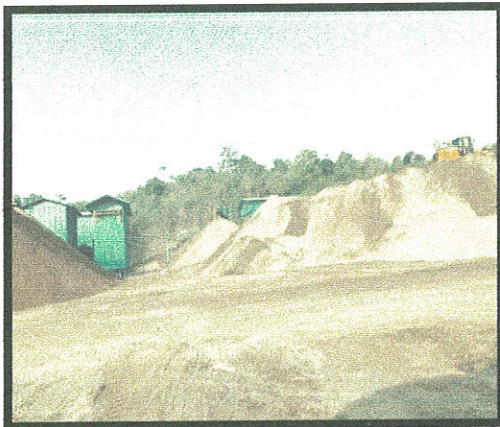
ตั้งอยู่ที่ หมู่ที่ 2 ตำบลหนองไผ่แก้ว อำเภอบ้านบึง จังหวัดชลบุรี

ของ

บริษัท โรงโม่หินทวีทรัพย์อนันต์มหานคร จำกัด

เลขที่ 433/1 หมู่ที่ 2 ตำบลหนองไผ่แก้ว อำเภอบ้านบึง จังหวัดชลบุรี 20220

โทรศัพท์ 081-3052255



ฉบับประจำเดือน มกราคม-มิถุนายน 2566

รายงานผลการปฏิบัติตามมาตรการป้องกันและแก้ไขผลกระทบสิ่งแวดล้อม
และมาตรการติดตามตรวจสอบผลกระทบสิ่งแวดล้อม

โครงการทำเหมืองแร่หินอุตสาหกรรมชนิดหินแกรนิต
เพื่ออุตสาหกรรมก่อสร้าง
ของ
บริษัท โรงโม่หินทวีทรัพย์อนันต์มหานคร จำกัด
ตำบลหนองไผ่แก้ว อำเภอบ้านบึง จังหวัดชลบุรี

จัดทำโดย

บริษัท อะตอม เอ็นไวรอนเมนทอล คอนซัลแตนท์ จำกัด
ฉบับประจำเดือน มกราคม-มิถุนายน 2566

แบบ ตต.1

หนังสือรับรองการจัดทำรายงานผลการปฏิบัติตามมาตรการป้องกันและแก้ไขผลกระทบสิ่งแวดล้อม
และมาตรการติดตามตรวจสอบคุณภาพสิ่งแวดล้อม
โครงการด้านเหมืองแร่โรงโม่และบดย่อยหิน

วันที่ 5 เดือน กรกฎาคม พ.ศ. 2566

หนังสือรับรองฉบับนี้ ขอรับรองว่า บริษัท อะตอม เอ็นไวรอนเมนทอล คอนซัลแตนท์ จำกัด เป็นผู้จัดทำ
รายงานผลการปฏิบัติตามมาตรการป้องกันและแก้ไขผลกระทบสิ่งแวดล้อมและมาตรการติดตามตรวจสอบคุณภาพ
สิ่งแวดล้อม โครงการเหมืองแร่หินอุตสาหกรรมชนิดหินแกรนิต (เพื่ออุตสาหกรรมก่อสร้าง) ของ บริษัท โรงโม่หินทวี
ทรัพย์อนันต์มหานคร จำกัด ตำบลหนองไผ่แก้ว อำเภอบ้านบึง จังหวัดชลบุรี ฉบับประจำเดือน

(/) มกราคม-มิถุนายน พ.ศ.2566

() กรกฎาคม-ธันวาคม พ.ศ. 2566

() อื่นๆ (ระบุ) _____

โดยมีคณะผู้จัดทำรายงาน ดังต่อไปนี้

ผู้จัดทำรายงาน

ลายมือชื่อ

ตำแหน่ง

นายรักพงษ์

นพเดช

รักพงษ์ นพเดช

ผู้จัดการฝ่ายวิชาการ

นางสาวศรสวรรค์ มหานาม

ศรสวรรค์ มหานาม

นักวิชาการสิ่งแวดล้อม

นางสาวธัญญารัตน์ พิสิฐ

ธัญญารัตน์ พิสิฐ

นักวิชาการสิ่งแวดล้อม

ขอแสดงความนับถือ



รักพงษ์ นพเดช

ผู้จัดการฝ่ายวิชาการ

รายงานผลการปฏิบัติตามมาตรการป้องกันและแก้ไขผลกระทบสิ่งแวดล้อม
และมาตรการติดตามตรวจสอบคุณภาพสิ่งแวดล้อม
โครงการด้านเหมืองแร่โรงโม่และบดย่อยหิน

- 1.ชื่อโครงการ โครงการเหมืองแร่หินอุตสาหกรรมชนิดหินแกรนิต (เพื่ออุตสาหกรรมก่อสร้าง)
2. สถานที่ตั้ง ตำบลหนองไผ่แก้ว อำเภอบ้านบึง จังหวัดชลบุรี
- 3.ชื่อเจ้าของโครงการ ของ บริษัท โรงโม่หินทวีทรัพย์อนันต์มหานคร จำกัด
4. สถานที่ติดต่อ 433/1 หมู่ที่ 2 ตำบลหนองไผ่แก้ว อำเภอบ้านบึง จังหวัดชลบุรี 20170
โทรศัพท์ 081-3052255
e-mail nipon.cpc@gmail.com
5. จัดทำโดย บริษัท อะตอม เอ็นไวรอนเมนทอล คอนซัลแตนท์ จำกัด
โทรศัพท์ 084-3344828 Email dirakrit_5252@hotmail.com
6. โครงการผ่านการพิจารณาของคณะกรรมการผู้ชำนาญการเมื่อวันที่ 21 เดือน กันยายน พ.ศ.2563
7. โครงการได้นำเสนอรายงานผลการปฏิบัติครั้งสุดท้ายเมื่อวันที่ __ เดือน __ กันยายน __ พ.ศ. 2565 __
8. รายละเอียดโครงการ อยู่ในรายงาน

สารบัญ

| | หน้า |
|--|------|
| บทที่ 1 บทนำ | |
| 1.1 ความเป็นมาของการจัดทำรายงาน | 1-1 |
| 1.2 รายละเอียดของโครงการโดยสังเขป | 1-2 |
| 1.3 รายละเอียดของโครงการ | 1-2 |
| 1.3.1 ตำแหน่งที่ตั้ง | 1-2 |
| 1.3.2 สภาพพื้นที่โครงการและใกล้เคียง | 1-2 |
| 1.3.3 การคมนาคม | 1-2 |
| 1.3.4 การทำเหมืองแร่ของโครงการ | 1-2 |
| 1.3.5 การแต่งแร่ | 1-3 |
| 1.3.6 การเก็บกองเปลือกดินและการเก็บกองแร่ | 1-3 |
| 1.3.7 การใช้น้ำในการทำเหมือง | 1-3 |
| 1.4 แผนการตรวจสอบมาตรการป้องกันและแก้ไขและลดผลกระทบสิ่งแวดล้อม | 1-3 |
| 1.5 แผนการติดตามตรวจสอบคุณภาพสิ่งแวดล้อม | 1-3 |
| บทที่ 2 ผลการปฏิบัติตามมาตรการป้องกันและแก้ไขผลกระทบสิ่งแวดล้อม | |
| และมาตรการติดตามตรวจสอบผลกระทบสิ่งแวดล้อม | 2-1 |
| 2.1 มาตรการป้องกันและแก้ไขผลกระทบสิ่งแวดล้อม | 2-1 |
| 2.2 มาตรการติดตามตรวจสอบคุณภาพสิ่งแวดล้อม | 2-33 |
| 2.2.1 เทคนิควิธีการเก็บและวิเคราะห์ตัวอย่าง | 2-33 |
| 2.2.1.1 เทคนิคการเก็บและวิเคราะห์ตัวอย่างปริมาณฝุ่นละอองรวม | 2-33 |
| 2.2.1.2 เทคนิควิธีการตรวจวัดระดับเสียง | 2-33 |
| 2.2.1.3 เทคนิควิธีการตรวจวัดระดับความสั่นสะเทือน | 2-34 |
| 2.2.1.4 เทคนิควิธีการตรวจวัดคุณภาพน้ำ | 2-34 |
| 2.2.2 การตรวจวัดคุณภาพสิ่งแวดล้อม | 2-34 |
| 2.2.3 ผลและสรุปผลการตรวจวัดคุณภาพสิ่งแวดล้อม | 2-34 |
| 2.2.3.1 การตรวจวัดคุณภาพอากาศ | 2-34 |
| 2.2.3.2 การตรวจวัดระดับเสียง | 2-36 |
| 2.2.3.3 การตรวจวัดระดับความสั่นสะเทือน | 2-41 |

สารบัญ

| | หน้า |
|--|------|
| บทที่ 1 บทนำ | |
| 1.1 ความเป็นมาของการจัดทำรายงาน | 1-1 |
| 1.2 รายละเอียดของโครงการโดยสังเขป | 1-2 |
| 1.3 รายละเอียดของโครงการ | 1-2 |
| 1.3.1 ตำแหน่งที่ตั้ง | 1-2 |
| 1.3.2 สภาพพื้นที่โครงการและใกล้เคียง | 1-2 |
| 1.3.3 การคมนาคม | 1-2 |
| 1.3.4 การทำเหมืองแร่ของโครงการ | 1-2 |
| 1.3.5 การแต่งแร่ | 1-3 |
| 1.3.6 การเก็บกองเปลือกดินและการเก็บกองแร่ | 1-3 |
| 1.3.7 การใช้น้ำในการทำเหมือง | 1-3 |
| 1.4 แผนการตรวจสอบมาตรการป้องกันแก้ไขและลดผลกระทบสิ่งแวดล้อม | 1-3 |
| 1.5 แผนการติดตามตรวจสอบคุณภาพสิ่งแวดล้อม | 1-3 |
| บทที่ 2 ผลการปฏิบัติตามมาตรการป้องกันและแก้ไขผลกระทบสิ่งแวดล้อม | |
| และมาตรการติดตามตรวจสอบผลกระทบสิ่งแวดล้อม | 2-1 |
| 2.1 มาตรการป้องกันและแก้ไขผลกระทบสิ่งแวดล้อม | 2-1 |
| 2.2 มาตรการติดตามตรวจสอบคุณภาพสิ่งแวดล้อม | 2-35 |
| 2.2.1 เทคนิควิธีการเก็บและวิเคราะห์ตัวอย่าง | 2-35 |
| 2.2.1.1 เทคนิคการเก็บและวิเคราะห์ตัวอย่างปริมาณฝุ่นละอองรวม | 2-35 |
| 2.2.1.2 เทคนิควิธีการตรวจวัดระดับเสียง | 2-35 |
| 2.2.1.3 เทคนิควิธีการตรวจวัดระดับความสั่นสะเทือน | 2-36 |
| 2.2.1.4 เทคนิควิธีการตรวจวัดคุณภาพน้ำ | 2-36 |
| 2.2.2 การตรวจวัดคุณภาพสิ่งแวดล้อม | 2-36 |
| 2.2.3 ผลและสรุปผลการตรวจวัดคุณภาพสิ่งแวดล้อม | 2-37 |
| 2.2.3.1 การตรวจวัดคุณภาพอากาศ | 2-37 |
| 2.2.3.2 การตรวจวัดระดับเสียง | 2-39 |
| 2.2.3.3 การตรวจวัดระดับความสั่นสะเทือน | 2-44 |

สารบัญ (ต่อ)

| | หน้า |
|---|------|
| 2.2.3.4 การตรวจวัดคุณภาพน้ำผิวดิน | 2-46 |
| บทที่ 3 สรุปผลการปฏิบัติตามมาตรการป้องกันและแก้ไขผลกระทบสิ่งแวดล้อม และมาตรการติดตามตรวจสอบผลกระทบสิ่งแวดล้อมและข้อเสนอแนะ | 3.1 |
| 3.1 สรุปผลการปฏิบัติตามมาตรการป้องกันและแก้ไขผลกระทบสิ่งแวดล้อม | 3-1 |
| 3.2 สรุปผลการปฏิบัติตามมาตรการติดตามตรวจสอบคุณภาพสิ่งแวดล้อม | 3-2 |
| 3.2.1 การตรวจวัดคุณภาพอากาศ | 3-2 |
| 3.2.2 การตรวจวัดระดับเสียง | 3-3 |
| 3.2.3 การตรวจวัดระดับความสั่นสะเทือน | 3-5 |
| 3.2.4 การตรวจวัดคุณภาพน้ำผิวดิน | 3-5 |
| 3.3 ข้อเสนอแนะ | 3-6 |
| เอกสารแนบ | |
| เอกสารแนบ 1 จดหมายเห็นชอบการพิจารณารายงานผลกระทบสิ่งแวดล้อม | |
| เอกสารแนบ 2 มาตรการแก้ไขผลกระทบสิ่งแวดล้อมและมาตรการติดตามตรวจสอบผลกระทบสิ่งแวดล้อม | |
| เอกสารแนบ 3 สำเนาประทานบัตร | |
| เอกสารแนบ 4 บัญชีกองทุนต่างๆ | |
| เอกสารแนบ 5 ใบอนุญาตมีวัตถุประสงค์และยุทธศาสตร์ | |
| เอกสารแนบ 6 แบบรายงานการตรวจสอบสุขภาพ | |
| เอกสารแนบ 7 แบบรายงานแผนและผลการดำเนินงานด้านการฟื้นฟูพื้นที่ที่ทำเหมือง | |
| เอกสารแนบ 8 ผลการตรวจวัดจากห้องปฏิบัติการ | |
| เอกสารแนบ 9 เอกสารขึ้นทะเบียนห้องปฏิบัติการวิเคราะห์เอกชน | |
| เอกสารแนบ 10 ใบสอบเทียบเครื่องมือ | |
| เอกสารแนบ 11 แผ่นพับประชาสัมพันธ์ | |
| เอกสารแนบ 12 ใบรายงานการผลิตแร่ | |

สารบัญรูป

รูปที่

หน้า

| | |
|---|------|
| 1-1 แผนผังการทำเหมือง | 1-4 |
| 2-1 จุดตรวจวัดคุณภาพอากาศ เสียง ความสั่นสะเทือนและน้ำ | 2-26 |
| 2-2 ผังลม | 2-27 |
| 2-3 การตรวจวัดคุณภาพอากาศ เสียง | 2-28 |
| 2-4 การตรวจวัดความสั่นสะเทือน | 2-28 |
| 2-5 การเก็บตัวอย่างน้ำบ่อ Sump | 2-28 |
| 2-6 ป้ายประทานบัตร | 2-29 |
| 2-7 ป้ายนโยบายสิ่งแวดล้อม | 2-29 |
| 2-8 ป้ายเตือนอันตรายระเบิดหิน | 2-29 |
| 2-9 รถขนส่งแร่ | 2-29 |
| 2-10 สถานที่ผลิต ANFO | 2-29 |
| 2-11 ถังน้ำดื่ม | 2-29 |
| 2-12 แนวต้นไม้ | 2-29 |
| 2-13 ป้ายห้ามล่าสัตว์ | 2-30 |
| 2-14 ห้องน้ำ | 2-30 |
| 2-15 รถขนส่งน้ำ | 2-30 |
| 2-16 ป้ายจำกัดความเร็ว | 2-30 |
| 2-17 ถนนขนส่งแร่ | 2-30 |
| 2-18 กวาดถนนปากทางแยก | 2-30 |
| 2-19 โรงโม่หินระบบปิด | 2-30 |
| 2-20 โรงซ่อมบำรุง | 2-30 |
| 2-21 อาคารเก็บวัสดุระเบิด | 2-31 |
| 2-22 ป้ายระวังพลัดตกเหมือง | 2-31 |
| 2-23 ถนน 331 | 2-31 |
| 2-24 รถเจาะแร่ | 2-31 |
| 2-25 ภาพมุมกว้าง | 2-31 |
| 2-26 ลานกองแร่ | 2-31 |
| 2-27 แนวคันทำนบ | 2-31 |
| 2-28 ขุมเหมืองเก่า | 2-31 |

สารบัญรูป (ต่อ)

| รูปที่ | หน้า |
|---|------|
| 2-29 กล่องรับข้อร้องเรียน | 2-32 |
| 2-30 การปรับปรุงพื้นที่โครงการ | 2-32 |
| 2-31 พื้นที่เว้นไม่ทำเหมือง | 2-32 |
| 2-32 การปรับระดับพื้นที่ | 2-32 |
| 2-33 ป้ายแสดงขอบเขตพื้นที่โครงการ | 2-32 |
| 2-34 คันทำนบกิน | 2-32 |
| 2-35 การฉีดพรมน้ำ | 2-32 |
| 2-36 คันทำนบกินติดทางสาธารณะประโยชน์ | 2-32 |
| 2-37 แนวคันดินที่มีร่องน้ำ | 2-33 |
| 2-38 การปรับพื้นที่โครงการจากเปลือกดิน | 2-33 |
| 2-39 ถึงขยะ | 2-33 |
| 2-40 การอบรมการใช้เครื่องจักร | 2-33 |
| 2-41 อุปกรณ์ป้องกันอันตรายส่วนบุคคล | 2-33 |
| 2-42 ตู้ยาปฐมพยาบาล | 2-33 |
| 2-43 ป้ายเตือนอันตรายเขตระเบิดหิน | 2-33 |
| 2-44 แนวกันไฟทางทิศตะวันออกเฉียงเหนือ | 2-33 |
| 2-45 การอบรมพนักงานขับรถบรรทุก | 2-34 |
| 2-46 รถพยาบาล | 2-34 |
| 2-47 ป้ายสถิติอุบัติเหตุ | 2-34 |
| 2-48 การสวมใส่อุปกรณ์ป้องกันอันตราย | 2-34 |
| 2-49 ป้ายห้ามรถบรรทุกหินผ่าน | 2-34 |
| 2-50 รถบรรทุกแร่ | 2-34 |
| 2-51 ป้ายเขตเหมืองแร่ห้ามเข้า | 2-34 |
| 2-52 ป้ายเตือนห้ามล่าสัตว์ | 2-34 |
| 2-53 กราฟแสดงการตรวจวัดปริมาณฝุ่นละอองเดือนมีนาคมปีพ.ศ. 2566 | 2-40 |
| 2-54 กราฟแสดงการตรวจวัดระดับเสียงเดือนมีนาคมปีพ.ศ. 2565 | 2-40 |
| 2-31 กราฟแสดงการตรวจวัดคุณภาพน้ำผิวดินเดือนมีนาคม ปีพ.ศ. 2565 | 2-45 |
| 3-1 กราฟแสดงการตรวจวัดปริมาณฝุ่นละอองปี พ.ศ. 2565-2566 | 3-5 |
| 3-2 กราฟแสดงการตรวจวัดระดับเสียงปีพ.ศ. 2565-2566 | 3-6 |

สารบัญรูป (ต่อ)

| รูปที่ | หน้า |
|---|------|
| 3-3 กราฟแสดงการตรวจวัดคุณภาพน้ำผิวดินปีพ.ศ. 2565-2566 | 3-7 |

สารบัญตาราง

| ตารางที่ | หน้า |
|--|------|
| 1-1 แผนการตรวจวัดคุณภาพสิ่งแวดล้อมตามเงื่อนไขแนบท้ายประทานบัตร | 1-5 |
| 1-2 การเก็บตัวอย่างและวิธีวิเคราะห์คุณภาพสิ่งแวดล้อม | 1-6 |
| 1-3 พิกัดสถานีตรวจวัด | 1-6 |
| 2-1 ผลการตรวจสอบการปฏิบัติตามมาตรการและเงื่อนไขด้านสิ่งแวดล้อม | 2-2 |
| 2-2 ผลการตรวจวัดความเร็วลมและทิศทางลมเดือนมีนาคม 2566 | 2-37 |
| 2-3 ผลการตรวจวัดคุณภาพอากาศ (TSP) เดือนมีนาคมปีพ.ศ. 2566 | 2-38 |
| 2-4 ผลการตรวจวัดคุณภาพอากาศ (PM10) เดือนมีนาคมปีพ.ศ. 2566 | 2-38 |
| 2-5 ผลการตรวจวัดระดับเสียงโรงโม่หินของโครงการเดือนมีนาคมปีพ.ศ. 2566 | 2-41 |
| 2-6 ผลการตรวจวัดระดับเสียงบ้านหินลาดทางทิศตะวันตกเฉียงใต้เดือนมีนาคมปีพ.ศ. 2566 | 2-42 |
| 2-7 ผลการตรวจวัดระดับเสียงบริเวณฟ้านักสงฆ์พุทธบูชาธรรมอุทิศ เดือนมีนาคมปีพ.ศ. 2566 | 2-43 |
| 2-8 ผลการตรวจวัดแรงสั่นสะเทือนเดือนมีนาคมปีพ.ศ. 2566 | 2-44 |
| 2-9 ระดับความสั่นสะเทือนที่มีผลก่อให้เกิดอันตราย | 2-45 |
| 2-10 ค่ามาตรฐานความสั่นสะเทือนจากการระเบิดหินในประเทศไทย | 2-46 |
| 2-11 ผลการวิเคราะห์คุณภาพน้ำผิวดินเดือนมีนาคม ปีพ.ศ. 2566 | 2-47 |
| 2-12 มาตรฐานคุณภาพน้ำในแหล่งน้ำผิวดิน | 2-49 |
| 3-1 สรุปค่าเฉลี่ยผลการตรวจวัดคุณภาพอากาศในรูปฝุ่นละอองแขวนลอยรวม (TSP) และฝุ่นละอองแขวนลอยที่มีขนาดเล็กกว่า 10 ไมครอน (PM10) 3 วันต่อเนื่องปี พ.ศ. 2565-2566 | 3-2 |
| 3-2 สรุปค่าเฉลี่ยผลการตรวจวัดระดับเสียงเฉลี่ย และระดับเสียงสูงสุด (Leq 24 hrs. และ Lmax) 3 วันต่อเนื่องปี พ.ศ. 2565-2566 | 3-3 |
| 3-3 สรุปผลการตรวจวัดแรงสั่นสะเทือนขอบประทานบัตรปี พ.ศ. 2565-2566 | 3-5 |
| 3-4 สรุปผลการตรวจวัดแรงสั่นสะเทือนบ้านหินลาดปี พ.ศ. 2565-2566 | 3-5 |
| 3.5 แสดงผลการวิเคราะห์คุณภาพน้ำผิวดินปีพ.ศ 2565-2566 | 3-6 |