

บทที่ 2

การปฏิบัติตามมาตรการป้องกันและแก้ไขผลกระทบสิ่งแวดล้อม

2.1 ผลการปฏิบัติตามมาตรการป้องกันและแก้ไขผลกระทบสิ่งแวดล้อม

จากการดำเนินการติดตามตรวจสอบการปฏิบัติตามมาตรการป้องกัน และแก้ไขผลกระทบสิ่งแวดล้อมโครงการจัดสรรที่ดิน โมเดิร์นโฮมซิตี (การแก้ไขเปลี่ยนแปลงแผนผังโครงการและวิธีการจัดสรรที่ดิน ครั้งที่ 14) ของบริษัท ไทย แอ็กโกร เอ็กซ์เซนจ์ จำกัด เมื่อวันที่ 8 พฤษภาคม 2566 เป็นการรวบรวมข้อมูลรายละเอียดที่เกี่ยวข้องกับกิจกรรมต่าง ๆ และสำรวจสภาพพื้นที่โครงการ การตรวจสอบเอกสารการสัมภาษณ์ผู้ปฏิบัติงานเกี่ยวกับการดำเนินงาน และการดำเนินการแก้ไขปัญหาหรืออุปสรรคที่เกิดขึ้นดังกล่าว พร้อมทั้งทำการถ่ายภาพเพื่อใช้ประกอบในการจัดทำรายงานฯ ตามที่เสนอไว้ในรายงานการประเมินผลกระทบสิ่งแวดล้อมของโครงการจัดสรรที่ดิน โมเดิร์นโฮมซิตี (การแก้ไขเปลี่ยนแปลงแผนผังโครงการและวิธีการจัดสรรที่ดิน ครั้งที่ 14) ของบริษัท ไทย แอ็กโกร เอ็กซ์เซนจ์ จำกัด เลขที่ ทส 1010.5/8035 ลงวันที่ 17 มิถุนายน 2563 ทั้งนี้ ทางโครงการมอบหมายให้ บริษัท สเปเชียล แล็บ เอ็นไว คอนซัลแตนท์ จำกัด เป็นผู้ดำเนินการตรวจสอบและเก็บรวบรวมข้อมูลการปฏิบัติตาม มาตรการฯ มีรายละเอียดขั้นตอนการดำเนินงาน ดังนี้

1. การรวบรวมและทบทวนข้อมูลโครงการ

- 1) การทบทวนข้อมูลทั่วไปเกี่ยวกับกิจกรรมการดำเนินงานของโครงการ
- 2) การทบทวนรายละเอียดโครงการจากรายงานการประเมินผลกระทบสิ่งแวดล้อม (EIA)
- 3) การทบทวนรายละเอียดผลการปฏิบัติตามมาตรการด้านสิ่งแวดล้อมของโครงการ

2. บุคลากรร่วมติดตามตรวจสอบพื้นที่โครงการ (Walk Through Survey)

- 1) ผู้นำติดตามตรวจสอบของโครงการ
 1. คุณไพศาล ห้องสุข
 2. คุณพิเชษฐ์ รักพรหม
 3. คุณภาณุพงศ์ ม่วงสี

2.2 ผลการดำเนินงานตามมาตรการป้องกันและแก้ไขผลกระทบสิ่งแวดล้อม

ผลการดำเนินงานตรวจสอบการปฏิบัติตามมาตรการป้องกัน และแก้ไขผลกระทบสิ่งแวดล้อม ตามที่เสนอใน รายงานการประเมินผลกระทบสิ่งแวดล้อมที่ผ่านความเห็นชอบจากสำนักนโยบายและแผนทรัพยากรธรรมชาติและ สิ่งแวดล้อมตามหนังสือเห็นชอบเลขที่ ทส 1010.5/8035 ลงวันที่ 17 มิถุนายน 2563 ของโครงการจัดสรร ที่ดิน โมเดอร์นโฮมซีดี (การแก้ไขเปลี่ยนแปลงแผนผังโครงการและวิธีการจัดสรรที่ดิน ครั้งที่ 14) ของ บริษัท ไทย แอ็กโกร เอ็กซ์เซนจ์ จำกัด สามารถสรุปผลการปฏิบัติตามมาตรการป้องกันและแก้ไขผลกระทบสิ่งแวดล้อมใน ระยะดำเนินการ ของโครงการในรอบการจัดทำรายงาน ระหว่างเดือนมกราคม - มิถุนายน 2566 แสดง รายละเอียดดังตารางที่ 2-1 โดยมีรายละเอียดตามหัวข้อในมาตรการดังนี้

1. มาตรการทั่วไป
2. มาตรการด้านคุณภาพน้ำ
3. มาตรการด้านการระบายน้ำ
4. มาตรการด้านการจัดการขยะมูลฝอย

ตารางที่ 2-1 ผลการปฏิบัติตามมาตรการป้องกันและแก้ไขผลกระทบสิ่งแวดล้อมในโครงการจัดสรรที่ดิน โมเดอร์นโฮม ซิตี้ (แก้ไขเปลี่ยนแปลงแผนผังโครงการวิธีการจัดสรรที่ดิน ครั้งที่ 14 ของบริษัท ไทย แอ็กโกร เอ็กซ์เซนจ์ จำกัด ระหว่างเดือนมกราคม - มิถุนายน 2566

มาตรการป้องกันและแก้ไขผลกระทบสิ่งแวดล้อม	สถานที่ดำเนินการ	ผลการปฏิบัติตามมาตรการฯ	ปัญหา อุปสรรค และแนวทางแก้ไข	หลักฐานและเอกสารประกอบ
<p>1.มาตรการทั่วไป</p> <p>โครงการจะต้องปฏิบัติตามมาตรการป้องกันและแก้ไขผลกระทบสิ่งแวดล้อม และมาตรการติดตามตรวจสอบผลกระทบ สิ่งแวดล้อมตามที่เสนอไว้ในรายงานการเปลี่ยนแปลงรายละเอียด โครงการ ในรายงานการประเมินผลกระทบสิ่งแวดล้อมโครงการ จัดสรรที่ดิน โมเดอร์นโฮม ซิตี้ (การแก้ไขเปลี่ยนแปลงแผนผัง โครงการและวิธีการจัดสรรที่ดิน ครั้งที่ 14) ของบริษัท ไทย แอ็กโกร เอ็กซ์เซนจ์ จำกัด จัดทำรายงานการประเมินผลกระทบสิ่งแวดล้อม โดย บริษัท บริษัท เซาท์อีสต์ เอเชีย เทคโนโลยี จำกัด ดังรายละเอียดต่อไปนี้</p> <p>(1) โครงการจะต้องยึดถือปฏิบัติตามมาตรการป้องกันและ แก้ไขผลกระทบสิ่งแวดล้อมและมาตรการติดตาม ตรวจสอบผลกระทบ สิ่งแวดล้อมตามที่เสนอไว้ใน รายงานการเปลี่ยนแปลงรายละเอียดโครงการ ใน รายงานการประเมินผลกระทบสิ่งแวดล้อม โครงการ จัดสรรที่ดิน โมเดอร์นโฮม ซิตี้ (การแก้ไขเปลี่ยนแปลงแผนผังโครงการและวิธีการจัดสรรที่ดิน ครั้งที่ 14) ของบริษัท ไทย แอ็กโกร เอ็กซ์เซนจ์ จำกัด อย่างเคร่งครัด</p> <p>(2) โครงการจะต้องบันทึกผลการติดตามตรวจสอบการดำเนินการหรือ ปฏิบัติตามมาตรการป้องกัน และแก้ไขผลกระทบสิ่งแวดล้อม และ มาตรการ ติดตามตรวจสอบผลกระทบสิ่งแวดล้อม ตามที่เสนอไว้ใน รายงานฯ และส่งผลการดำเนินการ มายังหน่วยงานอนุญาตและสำนักงาน</p>	- พื้นที่โครงการ	<p>- โครงการได้ปฏิบัติตามมาตรการป้องกันและ แก้ไขผลกระทบ สิ่งแวดล้อมและมาตรการ ติดตามตรวจสอบผลกระทบ สิ่งแวดล้อมตามที่ เสนอไว้ในรายงานการเปลี่ยนแปลง รายละเอียด โครงการ ในรายงานการประเมินผลกระทบ สิ่งแวดล้อม โครงการจัดสรรที่ดิน โมเดอร์นโฮม ซิตี้ (การแก้ไข เปลี่ยนแปลงแผนผังโครงการและ วิธีการจัดสรรที่ดิน ครั้งที่ 14) ของบริษัท ไทย แอ็กโกร เอ็กซ์เซนจ์ จำกัด ตามหนังสือ เห็นชอบ เลขที่ ทส. 1010.5/8035 ลงวันที่ 17 มิถุนายน 2563</p> <p>- โครงการได้มอบหมายให้ บริษัท สเปเชียล แล็บ เอ็นไว แอนด์ คอนซัลแตนท์ จำกัด เป็นผู้ดำเนินการจัดทำรายงานผลการ ปฏิบัติตามมาตรการป้องกันและแก้ไขผลกระทบสิ่งแวดล้อม และ มาตรการติดตามตรวจสอบผลกระทบ สิ่งแวดล้อม เพื่อเสนอต่อ</p>	-	ภาคผนวก ก-1

ตารางที่ 2-1 (ต่อ) ผลการปฏิบัติตามมาตรการป้องกันและแก้ไขผลกระทบสิ่งแวดล้อมในโครงการจัดสรรที่ดิน โมเดอร์นโฮมซิตี (แก้ไขเปลี่ยนแปลงแผนผังโครงการวิธีการจัดสรรที่ดิน ครั้งที่ 14 ของ บริษัท ไทย แอ็กโกร เอ็กซ์เซนจ์ จำกัด ระหว่างเดือนมกราคม - มิถุนายน 2566

มาตรการป้องกันและแก้ไขผลกระทบสิ่งแวดล้อม	สถานที่ดำเนินการ	ผลการปฏิบัติตามมาตรการฯ	ปัญหา อุปสรรค และแนวทางแก้ไข	หลักฐานและเอกสารประกอบ
<p>1.มาตรการทั่วไป (ต่อ)</p> <p>นโยบาย และแผนทรัพยากรธรรมชาติและสิ่งแวดล้อม ตามแนวทางการเสนอรายงานผลการปฏิบัติตาม มาตรการป้องกันและแก้ไขผลกระทบสิ่งแวดล้อม และมาตรการติดตามตรวจสอบคุณภาพสิ่งแวดล้อม</p> <p>(3) ในกรณีที่โครงการมีความจำเป็นต้องเปลี่ยนแปลงรายละเอียดโครงการ หรือมาตรการป้องกันและแก้ไข ผลกระทบสิ่งแวดล้อม และ มาตรการติดตามตรวจสอบ ผลกระทบสิ่งแวดล้อม ตามที่เสนอไว้ในรายงาน การ เปลี่ยนแปลงรายละเอียดโครงการในรายงานการประเมินผล กระทบ สิ่งแวดล้อม ที่ได้รับความเห็นชอบไว้แล้ว ให้โครงการ แจ้งให้หน่วยงานที่มี อำนาจหน้าที่ในการพิจารณาอนุมัติหรือ อนุญาตดำเนินการดังนี้</p> <p>1. หากหน่วยงานผู้อนุมัติหรืออนุญาตเห็นว่าการ เปลี่ยนแปลง ดังกล่าว เกิดผลดีต่อสิ่งแวดล้อมมากกว่า หรือเทียบเท่ามาตรการที่กำหนด ไว้ในรายงานการ เปลี่ยนแปลงรายละเอียดโครงการ ในรายงานการ ประเมินผลกระทบสิ่งแวดล้อมที่ได้รับความเห็นชอบแล้ว ให้หน่วยงาน ผู้อนุมัติหรืออนุญาตรับจดทะเบียนไป ตามหลักเกณฑ์ และเงื่อนไขที่ กำหนดไว้ในกฎหมายนั้นๆ ต่อไป พร้อมกับให้จัดทำสำเนาการเปลี่ยนแปลง ดังกล่าว ข้างต้นที่รับจดทะเบียนไว้ แจ้งให้สำนักงานนโยบายและแผน ทรัพยากรธรรมชาติและสิ่งแวดล้อม เพื่อทราบ</p>	- พื้นที่โครงการ	<p>หน่วยงานอนุญาตและ สผ. ทราบทุก 6 เดือน โดยรายงาน ฉบับนี้เป็นรายงานฉบับแรก คือรายงานฉบับเดือนมกราคม ถึง มิถุนายน 2566</p> <p>- ปัจจุบันโครงการยังไม่มีผลกระทบที่จะเปลี่ยนแปลง รายละเอียดโครงการ มาตรการ ป้องกันและแก้ไขผลกระทบ สิ่งแวดล้อมและมาตรการติดตามตรวจสอบผลกระทบ สิ่งแวดล้อมที่แตกต่างจากที่นำเสนอในรายงานที่ ได้รับความ เห็นชอบฉบับล่าสุด หากมีความ ประสงค์จะเปลี่ยนแปลง รายละเอียดมาตรการ โครงการฯ จะดำเนินการแจ้ง รายละเอียดการ เปลี่ยนแปลงต่อหน่วยงานที่มีอำนาจหน้าที่ใน การพิจารณาอนุมัติหรืออนุญาตทราบ</p>	- -	- -

ตารางที่ 2-1 (ต่อ) ผลการปฏิบัติตามมาตรการป้องกันและแก้ไขผลกระทบสิ่งแวดล้อมในโครงการจัดสรรที่ดิน โมเดอร์นโฮมซิตี (แก้ไขเปลี่ยนแปลงแผนผังโครงการวิธีการจัดสรรที่ดิน ครั้งที่ 14 ของ บริษัท ไทย แอ็กโกร เอ็กซ์เชนจ์ จำกัด ระหว่างเดือนมกราคม - มิถุนายน 2566

มาตรการป้องกันและแก้ไขผลกระทบสิ่งแวดล้อม	สถานที่ดำเนินการ	ผลการปฏิบัติตามมาตรการฯ	ปัญหา อุปสรรค และแนวทางแก้ไข	หลักฐานและเอกสารประกอบ
<p>1.มาตรการทั่วไป (ต่อ)</p> <p>2. หากหน่วยงานผู้อนุมัติหรืออนุญาต เห็นว่าการเปลี่ยนแปลงดังกล่าวอาจกระทบต่อสาระสำคัญใน รายงานการเปลี่ยนแปลงรายละเอียดโครงการใน รายงานการประเมินผลกระทบสิ่งแวดล้อมที่ได้รับความเห็นชอบไว้แล้ว ให้หน่วยงานผู้อนุมัติหรืออนุญาตจัดส่ง รายงานการเปลี่ยนแปลงดังกล่าว ให้สำนักงานนโยบาย และแผนทรัพยากรธรรมชาติและสิ่งแวดล้อม เพื่อเสนอ ให้คณะกรรมการผู้ชำนาญการพิจารณารายงานการ ประเมินผลกระทบสิ่งแวดล้อม (คชก.) ชุดที่เกี่ยวข้องให้ ความเห็นชอบประกอบก่อนดำเนินการเปลี่ยนแปลง และเมื่อโครงการได้รับ อนุมัติหรืออนุญาตให้มีการ เปลี่ยนแปลง ให้หน่วยงานผู้อนุมัติหรืออนุญาต แจ้งผล การเปลี่ยนแปลงดังกล่าวให้สำนักงานนโยบายและแผน ทรัพยากรธรรมชาติและสิ่งแวดล้อม เพื่อทราบ</p> <p>(4) เมื่อเจ้าของโครงการดำเนินโครงการเสร็จสิ้นแล้ว และก่อนที่จะมี การโอนสิทธิ์ให้กับนิติบุคคล (ในกรณีที่มีการโอนสิทธิ์) เจ้าของโครงการมี หน้าที่ต้องแจ้งให้นิติบุคคลผู้รับโอนทราบ ถึงสิทธิและหน้าที่ในการปฏิบัติ ตามมาตรการป้องกันและ แก้ไขผลกระทบสิ่งแวดล้อม และมาตรการ ติดตามตรวจสอบ ผลกระทบสิ่งแวดล้อมที่ระบุในรายงานการประเมินผล กระทบสิ่งแวดล้อมอย่างเคร่งครัดหากเจ้าของโครงการไม่มี หลักฐานการ แจ้งสิทธิและหน้าที่ และหลักฐานการรับทราบ ถึงสิทธิและหน้าที่ และ</p>	- พื้นที่โครงการ	<p>- ปัจจุบันโครงการยังไม่มีความประสงค์จะ เปลี่ยนแปลง รายละเอียดโครงการ มาตรการ ป้องกันและแก้ไขผลกระทบ สิ่งแวดล้อม และมาตรการติดตามตรวจสอบผลกระทบ สิ่งแวดล้อมที่แตกต่างจากที่นำเสนอในรายงานที่ ได้รับความเห็นชอบฉบับล่าสุด หากมีความประสงค์จะเปลี่ยนแปลง รายละเอียดมาตรการ โครงการฯ จะดำเนินการแจ้ง รายละเอียดการ เปลี่ยนแปลงต่อหน่วยงานที่มีอำนาจหน้าที่ใน การพิจารณาอนุมัติหรืออนุญาตทราบ</p> <p>- ปัจจุบันโครงการยังไม่ได้ทำการโอนสิทธิ์ใน สาธารณูปโภค เนื่องจากจำนวนเงินค่าบริการนิติบุคคลหมู่บ้านจัดสรรที่ โครงการจะสามารถเรียกเก็บได้ตามกฎหมายไม่เพียงพอ ค่าใช้จ่ายในการ บำรุงรักษาสาธารณูปโภคของโครงการ ทั้งนี้ ใน ฐานะผู้ก่อตั้งโครงการศูนย์ค้าส่ง(สินค้าเกษตร) และเป็นผู้ จัดสรรผู้บริหารโครงการ จึงทำหน้าที่ ในการบำรุงรักษา สาธารณูปโภคของโครงการเพื่อให้โครงการสามารถเปิดดำเนิน</p>	-	-

ตารางที่ 2-1 (ต่อ) ผลการปฏิบัติตามมาตรการป้องกันและแก้ไขผลกระทบสิ่งแวดล้อมในโครงการจัดสรรที่ดิน โมเดอร์นโฮมซีดี (แก้ไขเปลี่ยนแปลงแผนผังโครงการวิธีการจัดสรรที่ดิน ครั้งที่ 14 ของ บริษัท ไทย แอ็กโกร เอ็กซ์เซนจ์ จำกัด ระหว่างเดือนมกราคม - มิถุนายน 2566

มาตรการป้องกันและแก้ไขผลกระทบสิ่งแวดล้อม	สถานที่ดำเนินการ	ผลการปฏิบัติตามมาตรการฯ	ปัญหา อุปสรรค และแนวทางแก้ไข	หลักฐานและเอกสารประกอบ
1.มาตรการทั่วไป (ต่อ) หลักฐานการรับทราบ ถึงสิทธิและหน้าที่ดังกล่าวของนิติบุคคล ให้ถือว่า เจ้าของ โครงการยังต้องรับผิดชอบตามสิทธิและหน้าที่ที่กำหนดไว้ใน มาตรการป้องกันและแก้ไขผลกระทบสิ่งแวดล้อม และ มาตรการติดตาม ตรวจสอบผลกระทบสิ่งแวดล้อมที่ระบุไว้ใน รายงานการประเมินผลกระทบ สิ่งแวดล้อมอย่างเคร่งครัด (5) หากได้รับการร้องเรียนจากประชาชนว่าได้รับความเดือดร้อน รำคาญจากกิจกรรมการดำเนินการ โครงการ หรือโครงการก่อให้เกิดความเสียหายแก่ساธารณสมบัติ หรือชีวิตและทรัพย์สินของประชาชน เจ้าของ โครงการจะต้องดำเนินการแก้ไขปัญหา ดังกล่าวโดยไม่ชักช้า และแจ้ง หน่วยงานผู้อนุญาต สำนักงานนโยบายและแผนทรัพยากรธรรมชาติและ สิ่งแวดล้อม และหน่วยงานที่เกี่ยวข้องทราบ เพื่อหา แนวทางและมาตรการ ในการแก้ไขปัญหาต่อไป	- พื้นที่โครงการ	การได้ตามปกติตลอดไป และเพื่อประโยชน์ของผู้อาศัย ใน โครงการทุกแปลงจัดสรร - ปัจจุบันโครงการยังไม่ได้รับข้อร้องเรียนจาก ประชาชนว่า ได้รับความเดือดร้อน รำคาญจาก กิจกรรมการดำเนินการ โครงการ หรือโครงการก่อให้เกิดความเสียหายแก่สาธารณ สมบัติ หรือ ชีวิตและทรัพย์สินของประชาชน	- -	- -
2. คุณภาพน้ำ 1) ให้ติดตั้งระบบบำบัดน้ำเสีย (ON-SITE) สำหรับที่ดิน แปลงย่อยแต่ละแปลงเป็นระบบบำบัดน้ำเสียชนิด เกรอะ-กรองไร้อากาศ สามารถ รองรับน้ำเสียได้ไม่น้อย กว่า 1 ลูกบาศก์เมตร/วัน โดยมีประสิทธิภาพใน การลด ค่า BOD ได้ไม่น้อยกว่าร้อยละ 80 น้ำทิ้งผ่านการบำบัดมี ค่า BOD ไม่เกิน 50	- พื้นที่โครงการ	- โครงการได้ติดตั้งระบบบำบัดน้ำเสียสำเร็จรูป บริเวณที่ดิน แปลงย่อยแต่ละแปลง (อาคารพาณิชย์ทุกอาคารในพื้นที่ของ บริษัท ไทย แอ็กโกร เอ็กซ์เซนจ์ จำกัด) ซึ่งน้ำเสียที่เกิดขึ้น จากพื้นที่จัดสรรของโครงการจะถูกรวบรวมเข้าสู่ระบบบำบัด น้ำเสียของโครงการทั้งหมด	-	รูปที่ 2-1

มาตรการป้องกันและแก้ไขผลกระทบสิ่งแวดล้อม	สถานที่ดำเนินการ	ผลการปฏิบัติตามมาตรการฯ	ปัญหา อุปสรรค และแนวทางแก้ไข	หลักฐานและเอกสารประกอบ
2. คุณภาพน้ำ (ต่อ) 2) น้ำเสียจากส่วนครัวของแปลงย่อยแต่ละแปลง จะต้องมียอดักไขมันเพื่อรองรับน้ำเสียก่อนที่จะ ผ่านเข้าระบบบำบัดน้ำเสียสำเร็จรูป	- พื้นที่โครงการ	- โครงการได้ติดตั้งบ่อดักไขมันเพื่อรองรับน้ำเสียที่เกิดขึ้นจากน้ำเสียส่วนครัวก่อนที่จะผ่านเข้าระบบ บำบัดน้ำเสียสำเร็จรูป และน้ำเสียที่เกิดขึ้นจากส่วนครัวในแต่ละแปลงย่อย โครงการทำการรวบรวมน้ำเสีย ดังกล่าวไปที่ระบบบำบัดน้ำเสียรวมของโครงการ	-	รูปที่ 2-1
3) ให้ติดตั้งระบบบำบัดน้ำเสียรวมเพื่อบำบัดน้ำเสียในพื้นที่ส่วนของ บริษัท ไทย แอ็กโกร เอ็กซ์เซนส์ จำกัด ได้แก่ รองรับน้ำทิ้งที่ผ่านการบำบัดจาก แปลงย่อย และน้ำเสียจากพื้นที่อื่นๆ โดยเป็น ระบบบำบัดน้ำเสียชนิด Activated Sludge จำนวน 3 ชุด แต่ละชุดรองรับน้ำเสียได้ 2,000 ลูกบาศก์เมตร/วัน รวมความสามารถรองรับน้ำเสีย 6,000 ลูกบาศก์เมตร/วัน กำหนดให้มีการสุบสิ่งปฏิกูลจากระบบบำบัดน้ำเสีย สำเร็จรูปทุก 2 ปี	- พื้นที่โครงการ - พื้นที่โครงการ	โครงการติดตั้งระบบบำบัดน้ำเสียรวมชนิด Activated Sludge จำนวน 3 ชุด ได้แก่ 1. ระบบบำบัดน้ำเสียรวมชุดที่ 1 ความสามารถในการ รองรับน้ำเสีย 2,000 ลบม./วัน 2. ระบบบำบัดน้ำเสียรวมชุดที่ 2 ความสามารถในการ รองรับน้ำเสีย 2,000 ลบม./วัน 3. ระบบบำบัดน้ำเสียรวมชุดที่ 3 ความสามารถในการ รองรับน้ำเสีย 2,000 ลบม./วันเพื่อรองรับน้ำเสียและ บำบัดน้ำเสียในพื้นที่ส่วนของบริษัท ไทย แอ็กโกร เอ็กซ์เซนส์ จำกัด - โครงการได้มีการปฏิบัติตามมาตรการ	-	รูปที่ 2-1
4) การจัดสรรและพัฒนาสิ่งปลูกสร้างบนที่ดินแปลงใหญ่ ที่ดินแปลงเปล่า และโรงเรียนอนุบาลในภายหลัง ภายในพื้นที่ส่วนของ บริษัท ไทย แอ็กโกร เอ็กซ์เซนส์ จำกัด จะต้องจัดให้มีการบำบัดน้ำเสียเฉพาะอาคาร และสามารถบำบัดน้ำเสียจนมีค่า BOD5 ของน้ำทิ้งต่ำกว่า		- ปัจจุบันโครงการยังไม่มีการจัดสรรและพัฒนาสิ่งปลูกสร้างในบริเวณพื้นที่ส่วนของบริษัท ไทย แอ็กโกร เอ็กซ์เซนส์ จำกัด ทั้งนี้หากโครงการดำเนินการจัดสรร หรือพัฒนาที่ดินดังกล่าว โครงการจะปฏิบัติตาม มาตรการกำหนดอย่างเคร่งครัด	-	รูปที่ 2-4

ตารางที่ 2-1 (ต่อ) ผลการปฏิบัติตามมาตรการป้องกันและแก้ไขผลกระทบสิ่งแวดล้อมในโครงการจัดสรรที่ดิน โมเดอร์นโฮมซิตี (แก้ไขเปลี่ยนแปลงแผนผังโครงการวิธีการจัดสรรที่ดิน ครั้งที่ 14 ของ บริษัท ไทย แอ็กโกร เอ็กซ์เซนจ์ จำกัด ระหว่างเดือนมกราคม - มิถุนายน 2566

มาตรการป้องกันและแก้ไขผลกระทบสิ่งแวดล้อม	สถานที่ดำเนินการ	ผลการปฏิบัติตามมาตรการฯ	ปัญหา อุปสรรค และแนวทางแก้ไข	หลักฐานและเอกสารประกอบ
50 มิลลิกรัม/ลิตร ก่อนระบายน้ำภายในโครงการ และเข้าสู่ระบบบำบัดน้ำเสียรวม				
5) ในการพัฒนาสิ่งปลูกสร้างบนพื้นที่ในแต่ละส่วน จะต้องจัดให้มีการบำบัดน้ำเสียเฉพาะที่ (ON-SITE) ซึ่งสามารถบำบัดน้ำเสียจนได้ค่า BOD5 ต่ำกว่า 50 มิลลิกรัม/ลิตร ก่อนระบายลงสู่ท่อระบายน้ำภายในโครงการ และจัดให้มีระบบ บำบัดน้ำเสียรวมที่สามารถบำบัดจนมีค่า BOD5 ของน้ำทิ้งไม่เกิน 20 มิลลิกรัม/ลิตร	- พื้นที่โครงการ	ปัจจุบันโครงการยังไม่มีการพัฒนาสิ่งปลูกสร้างเกิดขึ้น หากโครงการดำเนินการพัฒนาสิ่งปลูกสร้าง โครงการ จะปฏิบัติตามมาตรการกำหนดอย่างเคร่งครัด	-	-
3. การระบายน้ำ 1) ให้จัดสร้าง Retention Pond ในพื้นที่ส่วนของ บริษัท ไทย แอ็กโกร เอ็กซ์เซนจ์ จำกัด (เดิมคือ พื้นที่ B1, B2 และ C1) รวมทั้งสิ้น 3 แห่ง ได้แก่ พื้นที่ระหว่างคลองระบายน้ำสายที่หนึ่งกับถนน รพช. ที่อยู่ด้านเหนือของถนนสายประธาน (เดิม คือพื้นที่ B1) ขนาด 5,800 ลูกบาศก์เมตร พื้นที่ ระหว่างคลองระบายน้ำสายที่หนึ่งกับถนน รพช. ที่ อยู่ด้านใต้ของถนนสายประธาน (เดิมคือพื้นที่ B2) ขนาด 5,800 ลูกบาศก์เมตร และพื้นที่ด้านตะวันออกของถนนไอยรา (เดิมคือพื้นที่ C1) ขนาด 7,500 ลูกบาศก์เมตร		- โครงการมีบ่อ Retention Pond จำนวน 3 แห่ง ได้แก่ 1. Retention Pond บริเวณพื้นที่ระหว่างคลอง ระบายน้ำสายที่หนึ่งกับถนน รพช. ที่อยู่ด้านเหนือ ของถนนสายประธาน ขนาด 5,800 ลบ.ม. 2. Retention Pond บริเวณพื้นที่ระหว่างคลอง ระบายน้ำสายที่หนึ่งกับถนน รพช. ที่อยู่ด้านใต้ ของถนนสายประธาน ขนาด 5,800 ลบ.ม. 3. Retention Pond บริเวณพื้นที่ด้านตะวันออก ของถนนไอยรา ขนาด 7,500 ลบ.ม. ซึ่งอยู่ใน พื้นที่ส่วนของบริษัท ไทย แอ็กโกร เอ็กซ์เซนจ์ จำกัด เพื่อรองรับการระบายน้ำของพื้นที่โครงการ	-	รูปที่ 2-1

ตารางที่ 2-1 (ต่อ) ผลการปฏิบัติตามมาตรการป้องกันและแก้ไขผลกระทบสิ่งแวดล้อมในโครงการจัดสรรที่ดิน โมเดอร์นโฮมซิตี (แก้ไขเปลี่ยนแปลงแผนผังโครงการวิธีการจัดสรรที่ดิน ครั้งที่ 14 ของ บริษัท ไทย แอ็กโกร เอ็กซ์เซนจ์ จำกัด ระหว่างเดือนมกราคม - มิถุนายน 2566

มาตรการป้องกันและแก้ไขผลกระทบสิ่งแวดล้อม	สถานที่ดำเนินการ	ผลการปฏิบัติตามมาตรการฯ	ปัญหา อุปสรรค และแนวทางแก้ไข	หลักฐานและ เอกสารประกอบ
3. การระบายน้ำ (ต่อ) 2) ให้มีการตรวจสอบท่อระบายน้ำเป็นประจำทุกปี และทำความสะอาดท่อเพื่อป้องกันการอุดตันของ ท่อระบายน้ำ	- พื้นที่โครงการ	- โครงการมีการติดตามตรวจสอบการอุดตันของท่อ ระบายน้ำอย่างต่อเนื่อง และทำการแก้ไขทันทีเมื่อ พบจุดอุดตันที่ท่อระบายน้ำ	-	รูปที่ 2-3
4. การจัดการขยะมูลฝอย 1) ให้มีถังรองรับมูลฝอยขนาด 200 ลิตร พร้อมฝาปิดทุก ระยะ 100 เมตร และจัดให้มีเจ้าหน้าที่เก็บขยะไปยังจุดพักมูลฝอยรวม และประสานงานให้เทศบาลเมืองท่าโขลง หรือบริษัทที่ได้รับอนุญาตเข้ามาจัดเก็บไปกำจัด ทุกวัน	- พื้นที่โครงการ	โครงการมีถังรองรับมูลฝอยขนาด 250 ลิตร กระจายอยู่รอบโครงการเพื่อรองรับขยะมูลฝอยอย่างทั่วถึง พร้อมทั้งมีเจ้าหน้าที่จัดเก็บขยะไปยังจุดพักมูลฝอยรวมและติดต่อ บริษัท อูทัย คลีนแอนด์เนอร์จี จำกัด ให้มาเก็บขนมูลฝอย ไปกำจัดทุกวัน โดยไม่มีขยะตกค้างในพื้นที่ โครงการ	-	รูปที่ 2-2
2) จัดให้มีพนักงานรักษาความสะอาด/กวาดถนน เพื่อดูแล ความสะอาดทั่วไปภายในพื้นที่โครงการ โดยเฉพาะในบริเวณที่มีการขนถ่ายมูลฝอย	- พื้นที่โครงการ	- โครงการมีพนักงานกวาดถนนดูแลและทำความสะอาด ภายในพื้นที่โครงการ รวมถึงดูแลความสะอาดของมูลฝอยในบริเวณที่มีการขนถ่ายมูลฝอย	-	รูปที่ 2-2
3) จัดหารถเก็บมูลฝอยอย่างน้อย 5 คัน เป็นรถแบบมีเครื่องอัดขนาดความจุ 10 ลูกบาศก์เมตร เมื่ออัดแล้ว สามารถบรรจุมูลฝอยได้ 25 ลูกบาศก์เมตร	- พื้นที่โครงการ	โครงการมีการจัดเตรียมรถเก็บมูลฝอย 14 คันแบ่งเป็นขนาด 4 ลูกบาศก์เมตร จำนวน 6 คัน, ขนาด 6 ลูกบาศก์เมตร จำนวน 6 คัน และมี ขนาด 8 ลูกบาศก์เมตร จำนวน 2 คัน ภายใน พื้นที่โครงการ เพื่อรองรับและขนย้ายมูลฝอยในพื้นที่โครงการ	-	รูปที่ 2-2

ตารางที่ 2-2 ผลการปฏิบัติตามมาตรการป้องกันและแก้ไขผลกระทบสิ่งแวดล้อมในโครงการจัดสรรที่ดิน โมเดอร์นโฮมซิตี (แก้ไขเปลี่ยนแปลงแผนผังโครงการวิธีการจัดสรรที่ดิน ครั้งที่ 14 ของบริษัท ไทย แอ็กโกร เอ็กซ์เซนส์ จำกัด ระหว่างเดือนมกราคม - มิถุนายน 2566

ดัชนีคุณภาพสิ่งแวดล้อม	จุดตรวจวัด	ดัชนีการตรวจวัด	ความถี่	ผลการปฏิบัติตามมาตรการ
1. คุณภาพน้ำ 1.1 คุณภาพน้ำทิ้ง	- บ่อ Final Effluent	- pH - Biochemical Oxygen Demand (BOD) - Suspended Solids (SS) - Chemical Oxygen Demand (COD) - Oil & Grease - Organic – Nitrogen (Org-N) - Ammonia – Nitrogen (NH ₃ -N) - Total Coliform Bacteria (TCB) - Fecal Coliform Bacteria (FCB)	- เดือนละ 1 ครั้ง	- โครงการดำเนินการตรวจวัดคุณภาพน้ำทิ้งในช่วงเดือนมกราคม - มิถุนายน 2566 เป็นประจำทุกเดือน บริเวณบ่อตรวจคุณภาพน้ำของโรงบำบัดน้ำเสียรวมของโครงการ บ่อบำบัดทึศเหนือ บ่อบำบัดทึศตะวันออก และบ่อบำบัดทึศใต้ ผลการตรวจวัด พบว่า มีค่าอยู่ในเกณฑ์มาตรฐาน

ตารางที่ 2-2 (ต่อ) ผลการปฏิบัติตามมาตรการป้องกันและแก้ไขผลกระทบสิ่งแวดล้อมในโครงการจัดสรรที่ดิน โมเดอร์นโฮมซิตี (แก้ไขเปลี่ยนแปลงแผนผังโครงการวิธีการจัดสรรที่ดิน ครั้งที่ 14 ของ บริษัท ไทย แอ็กโกร เอ็กซ์เซนส์ จำกัด ระหว่างเดือนมกราคม - มิถุนายน 2566

ดัชนีคุณภาพสิ่งแวดล้อม	จุดตรวจวัด	ดัชนีการตรวจวัด	ความถี่	ผลการปฏิบัติตามมาตรการ
1. คุณภาพน้ำ 1.2 คุณภาพน้ำบริเวณจุดระบายน้ำทิ้ง	<ul style="list-style-type: none"> - บริเวณคลองระบายน้ำสายที่หนึ่งเหนือจุดระบายน้ำทิ้งโครงการ - บริเวณคลองระบายน้ำสายที่หนึ่งใต้จุดระบายน้ำทิ้งโครงการ 	<ul style="list-style-type: none"> - pH - Biochemical Oxygen Demand (BOD) - Suspended Solids (SS) - Total Coliform Bacteria (TCB) - Fecal Coliform Bacteria (FCB) 	- เดือนละ 1 ครั้ง	<p>- โครงการดำเนินการตรวจวัดคุณภาพน้ำผิวดิน ในช่วง เดือนมกราคม - มิถุนายน 2566 บริเวณคลองระบาย น้ำสายที่หนึ่งเหนือจุดระบายน้ำทิ้งของโครงการและใต้จุดระบายน้ำทิ้งของโครงการ พบว่า ส่วนใหญ่มีค่าอยู่ใน เกณฑ์มาตรฐานกำหนดตามประกาศคณะกรรมการ สิ่งแวดล้อมแห่งชาติ ฉบับที่ 8 (พ.ศ. 2537) เรื่องกำหนด มาตรฐานคุณภาพน้ำในแหล่งน้ำผิวดิน (แหล่งน้ำผิวดิน ประเภทที่ 3 และ 4) ยกเว้นปริมาณ BOD มีค่าเกินเกณฑ์มาตรฐานกำหนด เนื่องจากเป็นแหล่งน้ำที่ ไหลผ่านพื้นที่ชุมชนอาจมีการปนเปื้อนของน้ำทิ้งจากชุมชน เช่น การใช้ห้องน้ำ-ห้องส้วม การประกอบอาหาร ซึ่งไหลผ่านพื้นที่เกษตรกรรม ประกอบกับบริเวณคลองหนึ่งมีวัชพืชปกคลุมปริมาณมาก เมื่อวัชพืชมีปริมาณมาก จะเกิดการทับถมกัน และอาจเป็นสาเหตุที่ทำให้ปริมาณมลสารมีค่าไม่เป็นไปตามเกณฑ์มาตรฐานกำหนด</p>



ระบบบำบัดน้ำเสีย (ON-SITE)



บ่อดักไขมัน



ระบบบำบัดน้ำเสียรวมชุดที่ 1



ระบบบำบัดน้ำเสียรวมชุดที่ 2



ระบบบำบัดน้ำเสียรวมชุดที่ 3

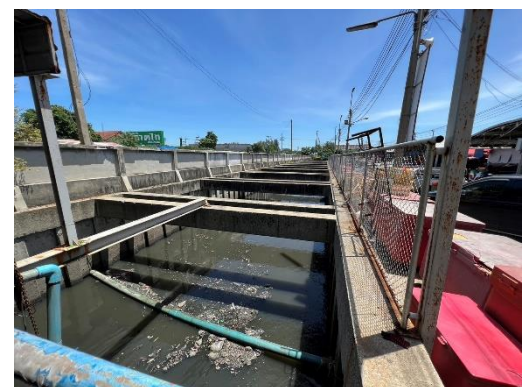


Retention Pond (ส่วนเดิม B1)

รูปที่ 2-1 ระบบบำบัดน้ำเสีย



Retention Pond (ส่วนเดิม B 1) (ต่อ)



Retention Pond (ส่วนเดิม B 2)



Retention Pond (ส่วนเดิม C 1)

รูปที่ 2-1 ระบบบำบัดน้ำเสีย (ต่อ)



ถังขยะขนาด 250 ลิตร



จุดพักขยะมูลฝอย



การขนย้ายขยะมูลฝอย

รูปที่ 2-2 การจัดการขยะมูลฝอย



พนักงานทำความสะอาดพื้นที่โครงการ



รถอัดขยะ



รถสำหรับเก็บขยะมูลฝอย



รูปที่ 2-2 การจัดการขยะมูลฝอย (ต่อ)



รูปที่ 2-3 การลอกท่อระบายน้ำ





รูปที่ 2-4 ที่ดินแปลงเปล่า