

### บทที่ 3

## การปฏิบัติตามมาตรการติดตามตรวจสอบคุณภาพสิ่งแวดล้อม

การติดตามตรวจสอบคุณภาพผลกระทบสิ่งแวดล้อม โครงการจัดสรรที่ดิน โมเดิร์นโฮมซิตี (การแก้ไขเปลี่ยนแปลง แผนผังโครงการและวิธีการจัดสรรที่ดิน ครั้งที่ 14) ของ บริษัท ไทย แอ็กโกร เอ็กซ์เชนจ์ จำกัด ประกอบด้วย การตรวจวัด คุณภาพน้ำทิ้ง และคุณภาพน้ำผิวดิน ซึ่งดำเนินการตรวจวัดและวิเคราะห์โดย บริษัท สเปเชียล แล็บ เอ็นไว แอนด์ คอนซัล จำกัด

### 3.1 วัตถุประสงค์

- 1) เพื่อติดตามตรวจสอบผลกระทบสิ่งแวดล้อม โครงการจัดสรรที่ดิน โมเดิร์นโฮมซิตี (การแก้ไขเปลี่ยนแปลง แผนผังโครงการและวิธีการจัดสรรที่ดิน ครั้งที่ 14) ของ บริษัท ไทย แอ็กโกร เอ็กซ์เชนจ์ จำกัด ตามข้อกำหนดในรายงาน การประเมินผลกระทบสิ่งแวดล้อม
- 2) เพื่อนำผลการติดตามตรวจสอบผลกระทบสิ่งแวดล้อม ไปเปรียบเทียบกับเกณฑ์มาตรฐานและนำไปกำหนดเป็น แนวทางในการวางแผนการจัดการสิ่งแวดล้อมต่อไป
- 3) เพื่อเป็นข้อมูลเผื่อระวางปัญหามลพิษที่อาจก่อให้เกิดผลกระทบต่อสุขภาพพนักงานและชุมชนโดยรอบโครงการ

### 3.2 ผลการดำเนินงานตามมาตรการติดตามตรวจสอบผลกระทบสิ่งแวดล้อม

ผลการดำเนินงานตามมาตรการติดตามตรวจสอบคุณภาพสิ่งแวดล้อม ตามที่เสนอไว้ในรายงานการวิเคราะห์ผลกระทบสิ่งแวดล้อมของโครงการ ที่ผ่านความเห็นชอบจากสำนักงานนโยบายและแผนทรัพยากรธรรมชาติและ สิ่งแวดล้อม หนังสือเห็นชอบเลขที่ ทส 1010.5/8035 ลงวันที่ 17 มิถุนายน 2563 ของโครงการจัดสรรที่ดิน โมเดิร์นโฮมซิตี (การแก้ไขเปลี่ยนแปลง แผนผังโครงการและวิธีการจัดสรรที่ดิน ครั้งที่ 14) ของ บริษัท ไทย แอ็กโกร เอ็กซ์เชนจ์ จำกัด ระหว่างเดือนมกราคม - มิถุนายน 2566 ซึ่งดำเนินการตรวจวัด วิเคราะห์คุณภาพน้ำ เพื่อนำค่าที่ ตรวจวัดได้มาเปรียบเทียบกับค่ามาตรฐาน มีรายละเอียดดังนี้

1. คุณภาพน้ำ

### 3.3 การวิเคราะห์คุณภาพสิ่งแวดล้อม

ดำเนินการติดตามตรวจสอบคุณภาพสิ่งแวดล้อม โครงการจัดสรรที่ดิน โมเดิร์นโฮมซิตี (การแก้ไขเปลี่ยนแปลง แผนผังโครงการและวิธีการจัดสรรที่ดิน ครั้งที่ 14) ของ บริษัท ไทย แอ็กโกร เอ็กซ์เชนจ์ จำกัด มีวิธีการวิเคราะห์คุณภาพ สิ่งแวดล้อมดังตารางที่ 3-1

### ตารางที่ 3-1 การวิเคราะห์คุณภาพสิ่งแวดล้อมและการเปรียบเทียบมาตรฐาน

องค์ประกอบทางสิ่งแวดล้อม	ดัชนีตรวจวัด	ผลการปฏิบัติตามมาตรการ	ปัญหา อุปสรรค และการแก้ไข	เอกสารอ้างอิง
1. คุณภาพน้ำทิ้ง	<ul style="list-style-type: none"> <li>- BOD</li> <li>- ss</li> <li>- BOD</li> <li>- COD</li> <li>- Oil &amp; Grease</li> <li>- NH<sub>3</sub>-N</li> <li>- Organic – N</li> <li>- Fecal Coliform Bacteria</li> <li>- Total Coliform Bacteria</li> </ul>	<ul style="list-style-type: none"> <li>- Electrometric Method</li> <li>- Dried at 103-105 °C</li> <li>- 5-Day BOD Test, Membrane-Electrode</li> <li>- Closed Reflux, Titrimetric</li> <li>- Liquid-Liquid, Partition-Gravimetric</li> <li>- Titrimetric</li> <li>- Macro-Kjeldahl, Titrimetric</li> <li>- MPN Test</li> <li>- MPN Test</li> </ul> <p>อ้างอิง :</p> <ul style="list-style-type: none"> <li>- ประกาศกระทรวงทรัพยากรธรรมชาติและสิ่งแวดล้อม เรื่องกำหนดมาตรฐานควบคุมการระบายน้ำทิ้งจากอาคารบางประเภทและบางขนาด (อาคารประเภท ก) พ.ศ. 2548</li> <li>- ประกาศกระทรวงทรัพยากรธรรมชาติและสิ่งแวดล้อม เรื่อง กำหนด มาตรฐานควบคุมการระบายน้ำทิ้งจากที่ดินจัดสรร (อาคารประเภท 4) พ.ศ. 2564</li> <li>- คำสั่งกรมชลประทานที่ 18/2561 เรื่องการป้องกันและแก้ไขการระบายน้ำ ที่มีคุณภาพต่ำลงทางน้ำชลประทานและทางน้ำที่ต่อเชื่อมกับทางน้ำ ชลประทานในเขตพื้นที่โครงการชลประทาน</li> <li>- รายงานการเปลี่ยนแปลงรายละเอียดโครงการในรายงานการประเมินผล กระทบสิ่งแวดล้อม โครงการจัดสรรที่ดิน โมเดิร์นโฮมซิตี (การแก้ไข เปลี่ยนแปลงแผนผังโครงการและวิธีการจัดสรรที่ดิน ครั้งที่ 14) ของบริษัท ไทยแอ็กโกร เอ็กซ์เซนส์ จำกัด พ.ศ. 2563</li> </ul>	-	ภาคผนวก ค

ตารางที่ 3-1 การวิเคราะห์คุณภาพสิ่งแวดล้อมและการเปรียบเทียบมาตรฐาน

องค์ประกอบทางสิ่งแวดล้อม	ดัชนีตรวจวัด	ผลการปฏิบัติตามมาตรการ	ปัญหา อุปสรรค และการแก้ไข	เอกสารอ้างอิง
1. คุณภาพน้ำผิวดิน	<ul style="list-style-type: none"> <li>- pH</li> <li>- ss</li> <li>- BOD</li> <li>- Fecal Coliform Bacteria</li> <li>- Total Coliform Bacteria</li> </ul>	<ul style="list-style-type: none"> <li>- Electrometric Method</li> <li>- Dried at 103-105 °C</li> <li>- 5-Day BOD Test, Membrane-Electrode</li> <li>- MPN Test</li> <li>- MPN Test</li> </ul> <p>อ้างอิง :</p> <ul style="list-style-type: none"> <li>- ประกาศคณะกรรมการสิ่งแวดล้อมแห่งชาติ ฉบับที่ 8 (พ.ศ. 2537) เรื่องกำหนดมาตรฐานคุณภาพน้ำในแหล่งน้ำผิวดิน ประเภทที่ 3, ประเภทที่ 4</li> </ul>	-	ภาคผนวก ค

### 3.4 ผลการติดตามตรวจสอบคุณภาพสิ่งแวดล้อม

#### 3.4.1 ผลการตรวจวัดคุณภาพน้ำทิ้ง

โครงการจัดสรรที่ดิน โมเดิร์นโฮมซิตี (การแก้ไขเปลี่ยนแปลงแผนผังโครงการและวิธีการจัดสรรที่ดิน ครั้งที่ 14) ของ บริษัท ไทย แอ็กโกร เอ็กซ์เซนจ์ จำกัด จัดทำรายงานโดย บริษัท สเปเชียล แล็บ เอ็น ไว แอนด์ คอนซัลแตนท์ จำกัด ระหว่างเดือนมกราคม - มิถุนายน 2566

การตรวจวัดคุณภาพน้ำทิ้งบริเวณบ่อตรวจสอบคุณภาพน้ำของโรงบำบัดน้ำเสียรวมของโครงการ จำนวน 3 สถานี ได้แก่ บริเวณบ่อบำบัดทึบเหนือ, บ่อบำบัดทึบตะวันออก และบ่อบำบัดทึบใต้ เพื่อวิเคราะห์หาค่า pH ปริมาณ SS, BOD, COD, Oil & Grease, NH<sub>3</sub>-N, Organic-N, Fecal Coliform Bacteria และ Total Coliform Bacteria ผลการ ตรวจวัด พบว่า มีค่าอยู่ในเกณฑ์มาตรฐานตามประกาศกระทรวงทรัพยากรธรรมชาติและสิ่งแวดล้อม เรื่องกำหนด มาตรฐานควบคุมการระบายน้ำทิ้งจากอาคารบางประเภทและบางขนาด (อาคารประเภท ก) พ.ศ. 2548, ประกาศ กระทรวงทรัพยากรธรรมชาติและสิ่งแวดล้อม เรื่อง กำหนดมาตรฐานควบคุมการระบายน้ำทิ้งจากที่ดินจัดสรร (อาคาร ประเภท ก) พ.ศ. 2564, คำสั่งกรมชลประทานที่ 18/2561 เรื่องการป้องกันและแก้ไขการระบายน้ำที่มีคุณภาพต่ำลงทางน้ำชลประทานและทางน้ำที่ต่อเชื่อมกับทางน้ำชลประทานในเขตพื้นที่โครงการชลประทาน และรายงานการเปลี่ยนแปลง รายละเอียดโครงการในรายงานการประเมินผลกระทบสิ่งแวดล้อม โครงการจัดสรรที่ดิน โมเดิร์นโฮมซิตี (การแก้ไข เปลี่ยนแปลงแผนผังโครงการและวิธีการจัดสรรที่ดิน ครั้งที่ 14) ของบริษัท ไทย แอ็กโกร เอ็กซ์เซนจ์ จำกัด พ.ศ. 2563 สำหรับปริมาณ NH<sub>3</sub>-N, Organic-N, Fecal Coliform Bacteria และ Total Coliform Bacteria ไม่สามารถเทียบกับ เกณฑ์มาตรฐานได้ เนื่องจากไม่มีเกณฑ์มาตรฐานกำหนด ผลการตรวจวัดดังตารางที่ 3-2 ตำแหน่ง และการเก็บตัวอย่าง ดังรูปที่ 3-1 ถึงรูปที่ 3-6

ตำแหน่งที่ตรวจวัด : บริเวณบ่อตรวจสอบคุณภาพน้ำของโรงบำบัดน้ำเสียรวมของโครงการ : บ่อบำบัดทึบเหนือ

ลำดับ	ดัชนีการตรวจวัด	หน่วย	ผลการทดสอบ <sup>1/</sup>						ค่าต่ำสุด-ค่าสูงสุด	มาตรฐาน			
			มกราคม	กุมภาพันธ์	มีนาคม	เมษายน	พฤษภาคม	มิถุนายน		(1)	(2)	(3)	(4)
1	pH	-	7.3	7.0	7.3	6.9	7.2	6.8	6.8-7.3	5.0-9.0	5.5-9.0	6.5-8.5	-
2	BOD	mg/L	<5	2	<5	<5	7	<5	<5-7	≤20	≤20	≤20	≤20
3	TSS	mg/L	<5	5	<5	<5	10	<5	<5-10	≤30	≤30	≤30	-
4	Oil & Grease	mg/L	<5	<5	<5	<5	<5	<5	<5	≤20	≤20	≤5	-
5	COD	mg/L	<25	<25	<25	<25	46	<25	<25-46	-	-	≤100	-
6	SS	mg/L	<5	5	<5	<5	10	<5	<5-10	≤30	≤30	≤30	-
7	Organic – Nitrogen	mg/L	5.05	19.94	13.66	18.37	1.565	26.79	1.565-26.79	-	-	-	-
8	NH <sub>3</sub> - N	mg/L	0.45	1.90	0.22	1.23	0.67	1.68	0.22-1.90	-	-	-	-
9	Total Coliform Bacteria	MPN/100 mL	5.4×10 <sup>2</sup>	1.7×10	1.7×10 <sup>2</sup>	<1.8	3.5×10 <sup>2</sup>	<1.8	<1.8-5.4×10 <sup>2</sup>	-	-	-	-
10	Fecal Coliform Bacteria	MPN/100 mL	3.5×10 <sup>2</sup>	1.4×10	1.3×10 <sup>2</sup>	<1.8	2.4×10 <sup>2</sup>	<1.8	<1.8-3.5×10 <sup>2</sup>	-	-	-	-

**มาตรฐาน :** (1) ประกาศกระทรวงทรัพยากรธรรมชาติและสิ่งแวดล้อม เรื่องกำหนดมาตรฐานควบคุมการระบายน้ำทิ้งจากอาคารบางประเภทและบางขนาด (อาคารประเภท ก) พ.ศ. 2548  
(2) ประกาศกระทรวงทรัพยากรธรรมชาติและสิ่งแวดล้อม เรื่องกำหนดมาตรฐานควบคุมการระบายน้ำทิ้งจากที่ดินจัดสรร (อาคารประเภท ก) พ.ศ. 2564  
(3) คำสั่งกรมชลประทานที่ 18/2561 เรื่องการป้องกันและแก้ไขการระบายน้ำที่มีคุณภาพต่ำ ลงทางน้ำชลประทานและทางน้ำที่ต่อเชื่อมกับทางน้ำชลประทานในเขตพื้นที่โครงการชลประทาน  
(4) รายงานการเปลี่ยนแปลงรายละเอียดโครงการในรายงานการประเมินผลกระทบสิ่งแวดล้อม โครงการจัดสรรที่ดิน โมเดิร์นไฮม์ ซิตี้ (การแก้ไขเปลี่ยนแปลงแผนผังโครงการและวิธีการจัดสรรที่ดิน ครั้งที่ 14) ของบริษัท ไทยอ็อกโก เอ็กเซนจ์ จำกัด พ.ศ. 2563

หมายเหตุ : วิธีการตรวจสอบต้องเป็นไปตามคู่มือวิเคราะห์น้ำ และน้ำเสียของสมาคมวิศวกรรมสิ่งแวดล้อมแห่งประเทศไทย หรือมาตรฐานของสหรัฐอเมริกาด้วยกันกำหนดไว้

ชื่อผู้เก็บตัวอย่าง	: นางสาวนุริสา สอเลาะห์	ชื่อผู้บันทึก	: นางสาวนุริสา สอเลาะห์
ชื่อผู้ตรวจสอบ/ควบคุม	: นายมะปรี อาแกวกิจ	ชื่อบริษัทผู้ตรวจวัดและวิเคราะห์ตัวอย่าง	: บริษัทสเปเชียลแล็บ เอ็นไว แอนด์ คอนซัลแตนท์
ชื่อผู้วิเคราะห์	: นางสาวพัตติยะห์ สหลง เลขทะเบียนผู้วิเคราะห์ : ว-133-จ-9145	เบอร์โทรศัพท์	: 02-924-6778

### ตารางที่ 3-2 (ต่อ) ผลการตรวจคุณภาพน้ำทิ้ง

ตำแหน่งที่ตรวจวัด : บริเวณบ่อตรวจสอบคุณภาพน้ำของโรงบำบัดน้ำเสียรวมของโครงการ : บ่อบำบัดที่ศตวันออก

ลำดับ	ดัชนีการตรวจวัด	หน่วย	ผลการทดสอบ <sup>1/</sup>						ค่าต่ำสุด-ค่าสูงสุด	มาตรฐาน			
			มกราคม	กุมภาพันธ์	มีนาคม	เมษายน	พฤษภาคม	มิถุนายน		(1)	(2)	(3)	(4)
1	pH	-	7.4	7.3	7.2	7.1	7.0	7.3	7.0-7.4	5.0-9.0	5.5-9.0	6.5-8.5	-
2	BOD	mg/L	<5	2	<5	<5	6	9	<5-9	≤20	≤20	≤20	≤20
3	TSS	mg/L	<5	5	<5	<5	12	6	<5-10	≤30	≤30	≤30	-
4	Oil & Grease	mg/L	<5	<5	<5	<5	<5	<5	<5	≤20	≤20	≤5	-
5	COD	mg/L	<25	<25	<25	38	32	58	<25-58	-	-	≤100	-
6	SS	mg/L	<5	5	<5	<5	12	6	<5-12	≤30	≤30	≤30	-
7	Organic – Nitrogen	mg/L	5.60	17.92	13.78	10.64	0.247	6.94	0.247-17.92	-	-	-	-
8	NH <sub>3</sub> - N	mg/L	0.56	<0.06	0.22	<0.06	0.22	0.94	0.22-0.94	-	-	-	-
9	Total Coliform Bacteria	MPN/100 mL	2.8×10 <sup>2</sup>	3.3×10	5.4×10 <sup>2</sup>	<1.8	2.8×10 <sup>2</sup>	2.1×10	<1.8-5.4×10 <sup>2</sup>	-	-	-	-
10	Fecal Coliform Bacteria	MPN/100 mL	2.2×10 <sup>2</sup>	2.3×10	3.5×10 <sup>2</sup>	<1.8	2.2×10 <sup>2</sup>	1.7×10	<1.8-3.5×10 <sup>2</sup>	-	-	-	-

- มาตรฐาน :** (1) ประกาศกระทรวงทรัพยากรธรรมชาติและสิ่งแวดล้อม เรื่องกำหนดมาตรฐานควบคุมการระบายน้ำทิ้งจากอาคารบางประเภทและบางขนาด (อาคารประเภท ก) พ.ศ. 2548  
 (2) ประกาศกระทรวงทรัพยากรธรรมชาติและสิ่งแวดล้อม เรื่องกำหนดมาตรฐานควบคุมการระบายน้ำทิ้งจากที่ดินจัดสรร (อาคารประเภท ก) พ.ศ. 2564  
 (3) คำสั่งกรมชลประทานที่ 18/2561 เรื่องการป้องกันและแก้ไขการระบายน้ำที่มีคุณภาพต่ำ ลงทางน้ำชลประทานและทางน้ำที่ต่อเชื่อมกับทางน้ำชลประทานในเขตพื้นที่โครงการชลประทาน  
 (4) รายงานการเปลี่ยนแปลงรายละเอียดโครงการในรายงานการประเมินผลกระทบสิ่งแวดล้อม โครงการจัดสรรที่ดิน โมเดิร์นโฮมซี้ด (การแก้ไขเปลี่ยนแปลงแผนผังโครงการและวิธีการจัดสรรที่ดิน ครั้งที่ 14) ของบริษัท ไทยแอ็กโกร เอ็กซ์เซนส์ จำกัด พ.ศ. 2563

**หมายเหตุ :** วิธีการตรวจสอบต้องเป็นไปตามคู่มือวิเคราะห์น้ำ และน้ำเสียของสมาคมวิศวกรรมสิ่งแวดล้อมแห่งประเทศไทย หรือมาตรฐานของสหรัฐอเมริการ่วมกันกำหนดไว้

ชื่อผู้เก็บตัวอย่าง : นางสาวนุริสา สอเลาะห์

ชื่อผู้บันทึก

: นางสาวนุริสา สอเลาะห์

ชื่อผู้ตรวจสอบ/ควบคุม : นายมะปรี อาแวก็อจี

ชื่อบริษัทผู้ตรวจวัดและวิเคราะห์ตัวอย่าง : บริษัทสเปเชียลแล็บ เอ็นไว แอนด์ คอนซัลแตนท์

ชื่อผู้วิเคราะห์ : นางสาวฟาติฮะห์ สุหลง เลขทะเบียนผู้วิเคราะห์ : ว-133-จ-9145

เบอร์โทรศัพท์

: 02-924-6778

### ตารางที่ 3-2 (ต่อ) ผลการตรวจคุณภาพน้ำทิ้ง

ตำแหน่งที่ตรวจวัด : บริเวณบ่อตรวจสอบคุณภาพน้ำของโรงบำบัดน้ำเสียรวมของโครงการ : บ่อบำบัดที่คใต้

ลำดับ	ดัชนีการตรวจวัด	หน่วย	ผลการทดสอบ <sup>1/</sup>						ค่าต่ำสุด-ค่าสูงสุด	มาตรฐาน			
			มกราคม	กุมภาพันธ์	มีนาคม	เมษายน	พฤษภาคม	มิถุนายน		(1)	(2)	(3)	(4)
1	pH	-	7.2	7.1	7.1	7.1	7.0	7.0	7.0-7.2	5.0-9.0	5.5-9.0	6.5-8.5	-
2	BOD	mg/L	<5	3	<5	<5	<2	<5	<2-<5	≤20	≤20	≤20	≤20
3	TSS	mg/L	27	11	19	<5	<5	5	<5-27	≤30	≤30	≤30	-
4	Oil & Grease	mg/L	<5	<5	<5	<5	<5	<5	<5	≤20	≤20	≤5	-
5	COD	mg/L	34	<25	46	41	<25	<25	<25-46	-	-	≤100	-
6	SS	mg/L	27	11	19	<5	<5	5	<5-27	≤30	≤30	≤30	-
7	Organic – Nitrogen	mg/L	11.65	14.56	17.02	12.88	2.022	9.18	2.022-17.02	-	-	-	-
8	NH <sub>3</sub> - N	mg/L	1.23	<0.06	1.34	<0.06	<0.06	0.90	<0.06-1.34	-	-	-	-
9	Total Coliform Bacteria	MPN/100 mL	9.2×10 <sup>3</sup>	7.0×10	9.2×10 <sup>2</sup>	<1.8	3.5×10 <sup>2</sup>	1.7×10	<1.8-9.2×10 <sup>3</sup>	-	-	-	-
10	Fecal Coliform Bacteria	MPN/100 mL	5.4×10 <sup>3</sup>	4.9×10	5.4×10 <sup>2</sup>	<1.8	2.8×10 <sup>2</sup>	1.3×10	<1.8-5.4×10 <sup>3</sup>	-	-	-	-

**มาตรฐาน :** (1) ประกาศกระทรวงทรัพยากรธรรมชาติและสิ่งแวดล้อม เรื่องกำหนดมาตรฐานควบคุมการระบายน้ำทิ้งจากอาคารบางประเภทและบางขนาด (อาคารประเภท ก) พ.ศ. 2548  
 (2) ประกาศกระทรวงทรัพยากรธรรมชาติและสิ่งแวดล้อม เรื่องกำหนดมาตรฐานควบคุมการระบายน้ำทิ้งจากที่ดินจัดสรร (อาคารประเภท ก) พ.ศ. 2564  
 (3) คำสั่งกรมชลประทานที่ 18/2561 เรื่องการป้องกันและแก้ไขการระบายน้ำที่มีคุณภาพต่ำ ลงทางน้ำชลประทานและทางน้ำที่ต่อเชื่อมกับทางน้ำชลประทานในเขตพื้นที่โครงการชลประทาน  
 (4) รายงานการเปลี่ยนแปลงรายละเอียดโครงการในรายงานการประเมินผลกระทบสิ่งแวดล้อม โครงการจัดสรรที่ดิน โมเดิร์นไฮม์ ซิตี้ (การแก้ไขเปลี่ยนแปลงแผนผังโครงการและวิธีการจัดสรรที่ดิน ครั้งที่ 14) ของบริษัท ไทยแอ็กโกร เอ็กซ์เซนส์ จำกัด พ.ศ. 2563

**หมายเหตุ :** วิธีการตรวจสอบต้องเป็นไปตามคู่มือวิเคราะห์น้ำ และน้ำเสียของสมาคมวิศวกรรมสิ่งแวดล้อมแห่งประเทศไทย หรือมาตรฐานของสหรัฐอเมริกา ร่วมกันกำหนดไว้

ชื่อผู้เก็บตัวอย่าง : นางสาวนุรีสา สอละห์

ชื่อผู้บันทึก : นางสาวนุรีสา สอละห์

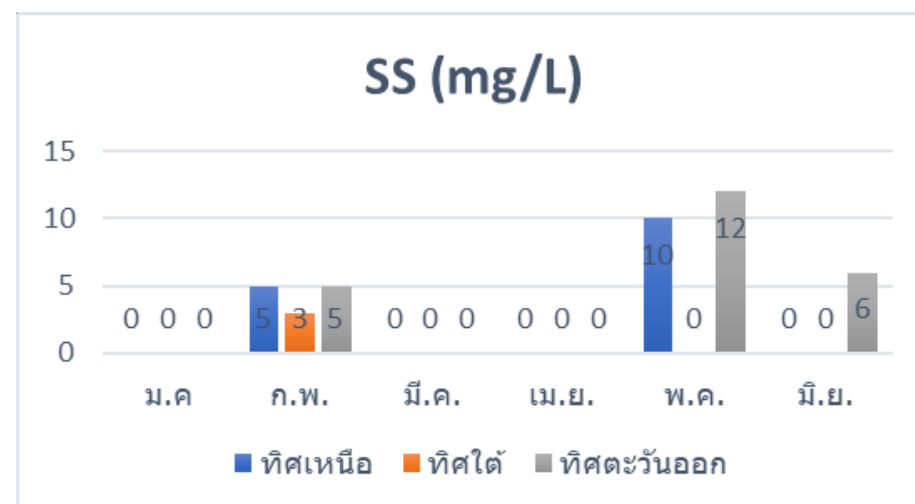
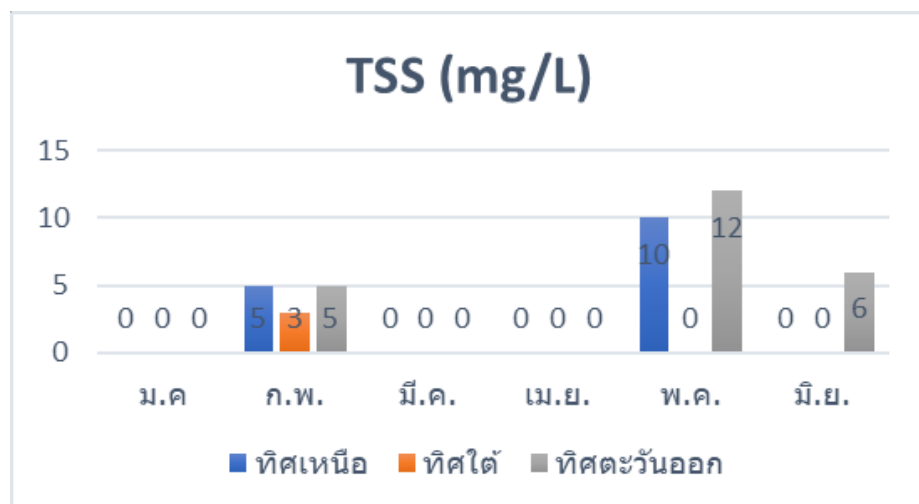
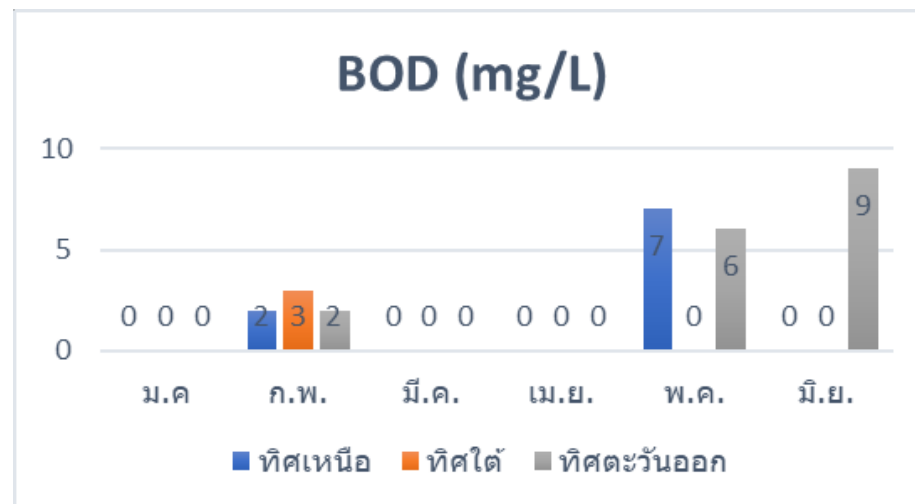
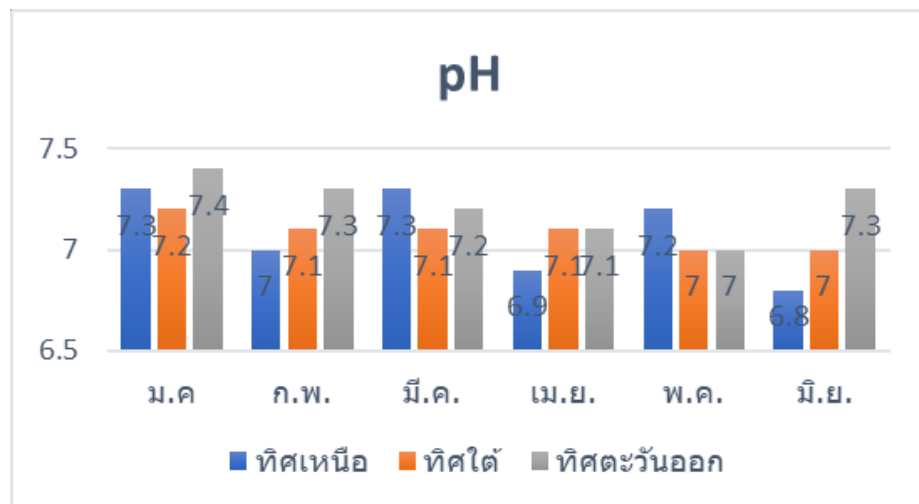
ชื่อผู้ตรวจสอบ/ควบคุม : นายมะปรี อาแวกิจ

ชื่อบริษัทผู้ตรวจวัดและวิเคราะห์ตัวอย่าง : บริษัทสเปเชียลแล็บ เอ็นไว แอนด์ คอนซัลแตนท์

ชื่อผู้วิเคราะห์ : นางสาวฟาติฮะห์ สุหลง เลขทะเบียนผู้วิเคราะห์ : ว-133-จ-9145

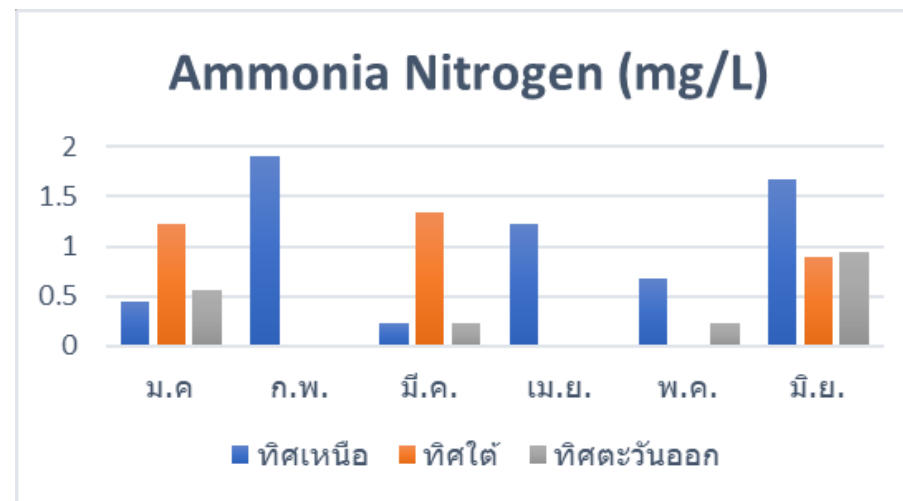
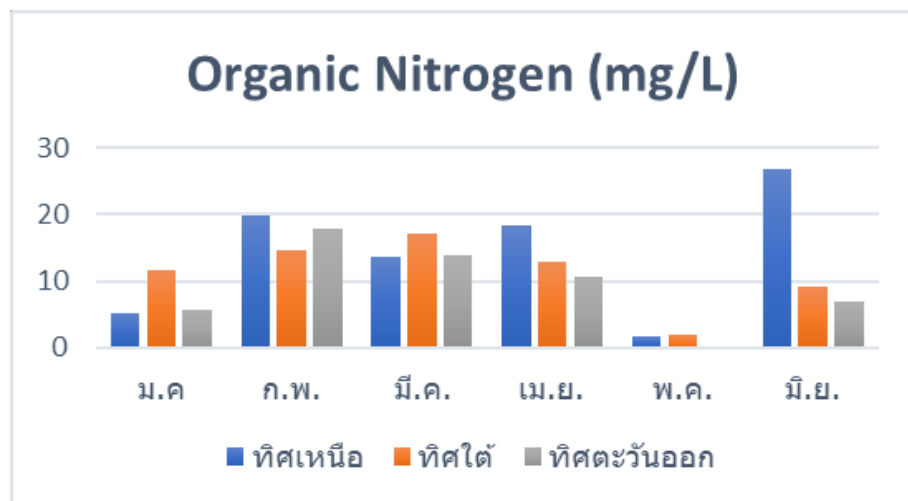
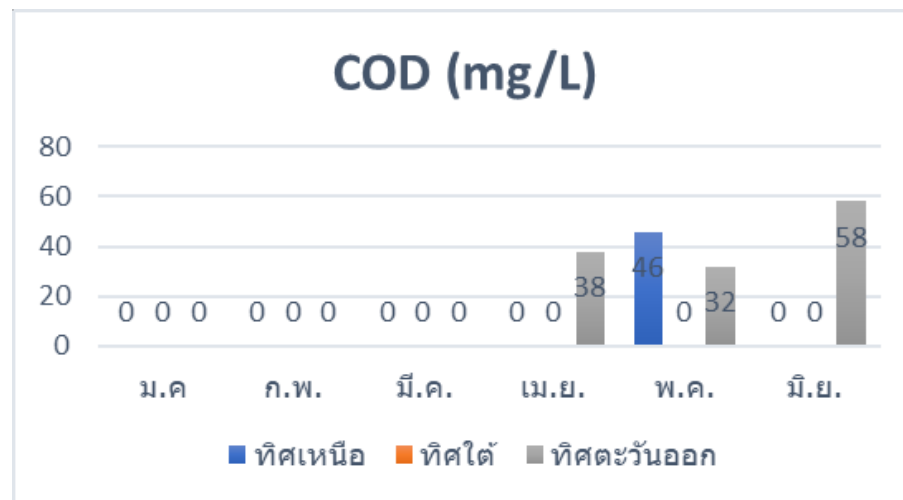
เบอร์โทรศัพท์ : 02-924-6778

### 3.4.2 กราฟแสดงผลการตรวจวัดคุณภาพน้ำทิ้ง

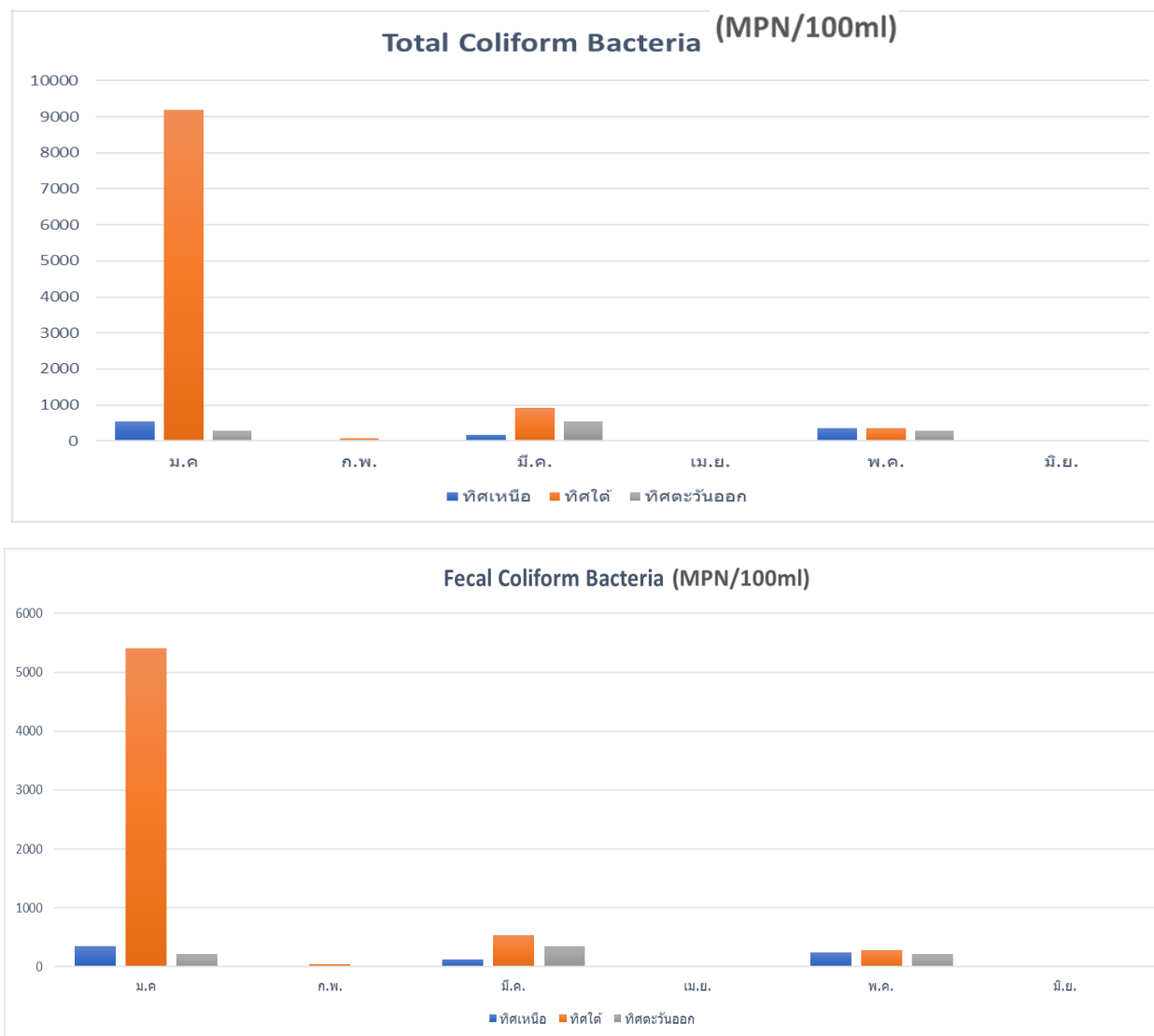


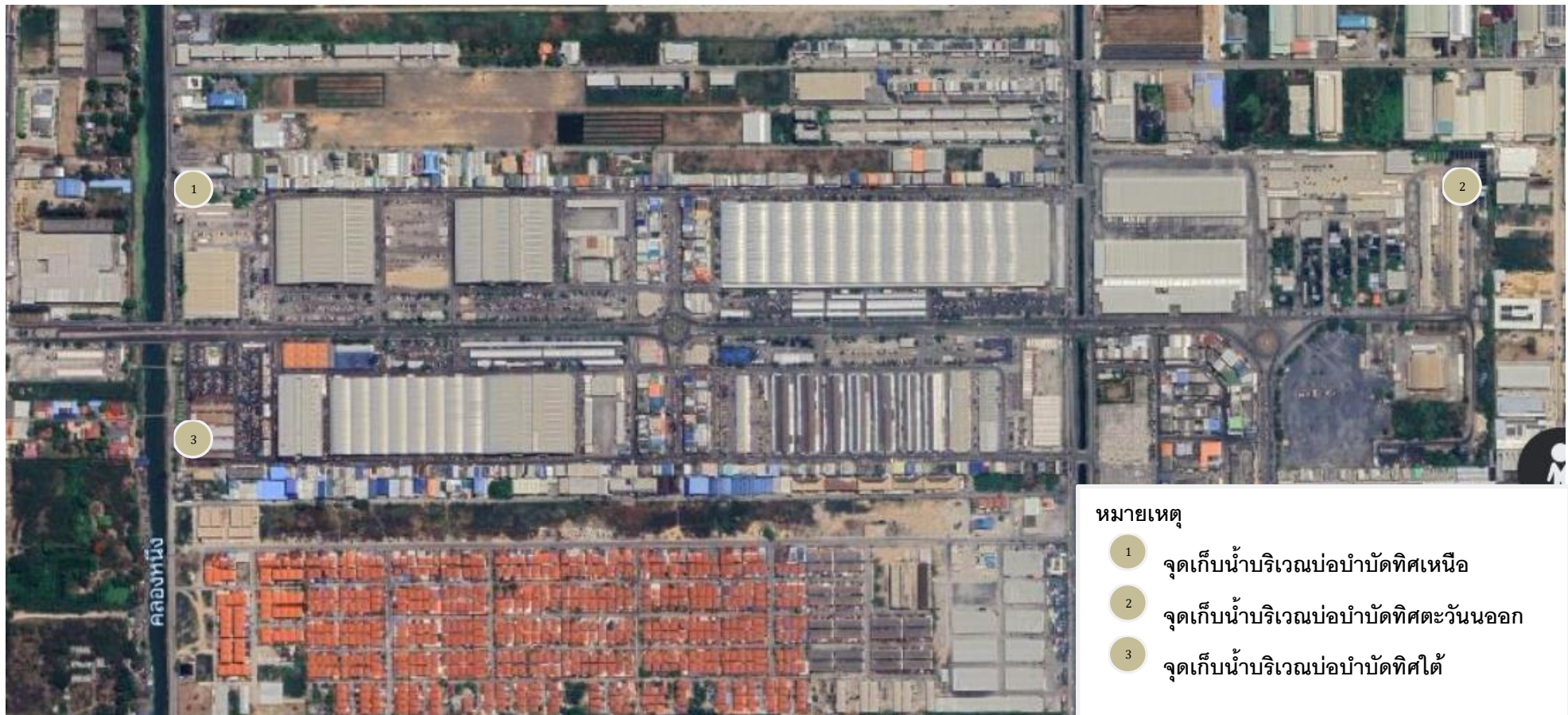


### 3.4.2 (ต่อ) กราฟแสดงผลการตรวจคุณภาพน้ำทิ้ง



### 3.4.2 (ต่อ) กราฟแสดงผลการตรวจคุณภาพน้ำทิ้ง





รูปที่ 3-1 ตำแหน่งและการเก็บตัวอย่างคุณภาพน้ำทิ้ง



บ่อบำบัดทึศเหนือ



บ่อบำบัดทึศใต้



บ่อบำบัดทึศตะวันออก

รูปที่ 3-2 แสดงการเก็บตัวอย่างน้ำบริเวณบ่อตรวจสอบคุณภาพน้ำของโรงบำบัดน้ำเสียรวมของโครงการ  
เดือนมกราคม 2566





บ่อบำบัดทิสเหนือ



บ่อบำบัดทิสใต้



บ่อบำบัดทิสตะวันออก

รูปที่ 3-3 แสดงการเก็บตัวอย่างน้ำบริเวณบ่อตรวจสอบคุณภาพน้ำของโรงบำบัดน้ำเสียรวมของโครงการ  
เดือนกุมภาพันธ์ 2566





บ่อบำบัดทิศเหนือ



บ่อบำบัดทิศใต้



บ่อบำบัดทิศตะวันออก

รูปที่ 3-4 แสดงการเก็บตัวอย่างน้ำบริเวณบ่อตรวจสอบคุณภาพน้ำของโรงบำบัดน้ำเสียรวมของโครงการ  
เดือนมีนาคม 2566





บ่อบำบัดทิศเหนือ



บ่อบำบัดทิศใต้



บ่อบำบัดทิศตะวันออก

รูปที่ 3-5 แสดงการเก็บตัวอย่างน้ำบริเวณบ่อบำบัดตรวจสอบคุณภาพน้ำของโรงบำบัดน้ำเสียรวมของโครงการ  
เดือนเมษายน 2566





บ่อบำบัดทึศเหนือ



บ่อบำบัดทึศใต้



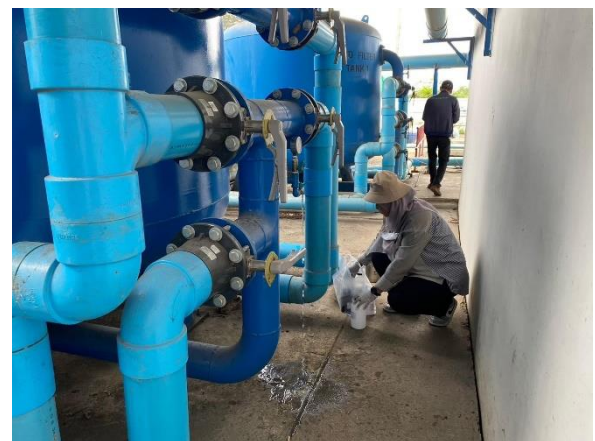
บ่อบำบัดทึศตะวันออก

รูปที่ 3-6 แสดงการเก็บตัวอย่างน้ำบริเวณบ่อตรวจสอบคุณภาพน้ำของโรงบำบัดน้ำเสียรวมของโครงการ  
เดือนพฤษภาคม 2566





บ่อบำบัดทิศเหนือ



บ่อบำบัดทิศใต้



บ่อบำบัดทิศตะวันออก

รูปที่ 3-7 แสดงการเก็บตัวอย่างน้ำบริเวณบ่อดตรวจสอบคุณภาพน้ำของโรงบำบัดน้ำเสียรวมของโครงการ  
เดือนมิถุนายน 2566

### 3.4.3 ผลการตรวจวัดคุณภาพน้ำผิวดิน

โครงการจัดสรรที่ดิน โมเดิร์นโฮมซิตี (การแก้ไขเปลี่ยนแปลงแผนผังโครงการและวิธีการจัดสรรที่ดินครั้งที่ 14) ของ บริษัท ไทย แอ็กโกร เอ็กซ์เซนจ์ จำกัด จัดทำรายงานโดย บริษัท สเปเชียล แล็บ เอ็นไว แอนด์ คอนซัลแตนท์ จำกัด ระหว่างเดือนมกราคม - มิถุนายน 2566

โครงการดำเนินการตรวจวัดคุณภาพน้ำผิวดิน บริเวณคลองระบายน้ำสายที่หนึ่ง จำนวน 2 สถานี ได้แก่ บริเวณเหนือจุดระบายน้ำทิ้งของโครงการ และบริเวณใต้จุดระบายน้ำทิ้งของโครงการ ผลการตรวจวัด พบว่า ส่วนใหญ่มีค่า อยู่ในเกณฑ์มาตรฐานกำหนดตามประกาศคณะกรรมการสิ่งแวดล้อมแห่งชาติ ฉบับที่ 8 (พ.ศ. 2537) เรื่องกำหนดมาตรฐานคุณภาพน้ำในแหล่งน้ำผิวดิน (แหล่งน้ำผิวดินประเภทที่ 3 และ 4) ยกเว้นปริมาณ BOD ที่มีค่าเกินเกณฑ์มาตรฐานกำหนด เนื่องจากเป็นแหล่งน้ำที่ไหลผ่านพื้นที่ชุมชนอาจมีการปนเปื้อนของน้ำทิ้งจากชุมชน เช่น การใช้ห้องน้ำ-ห้องส้วม, การประกอบอาหาร ซึ่งไหลผ่านพื้นที่เกษตรกรรม ประกอบกับบริเวณคลองหนึ่งมีวัชพืชปกคลุมปริมาณมาก เมื่อวัชพืชมีปริมาณมากจะเกิดการทับถมกัน และอาจเป็นสาเหตุที่ทำให้ปริมาณมลสารมีค่าไม่เป็นไปตามเกณฑ์มาตรฐานกำหนด สำหรับปริมาณ SS ไม่สามารถเทียบกับเกณฑ์มาตรฐานได้ เนื่องจากไม่มีเกณฑ์มาตรฐานกำหนด ผลการตรวจวัดแสดงดังตารางที่ 3-3 ตำแหน่งและการเก็บตัวอย่างดังรูปที่ 3-7 ถึงรูปที่ 3-13

### ตารางที่ 3-3 ผลการตรวจวัดคุณภาพน้ำผิวดิน

ตำแหน่งที่ตรวจวัด : คลองระบายน้ำสายที่หนึ่งเหนือจุดระบายน้ำทิ้งของโครงการ

ลำดับ	ดัชนีการตรวจวัด	หน่วย	ผลการทดสอบ <sup>1/</sup>						ค่าต่ำสุด-ค่าสูงสุด	มาตรฐาน	
			มกราคม	กุมภาพันธ์	มีนาคม	เมษายน	พฤษภาคม	มิถุนายน		ประเภท 3	ประเภท 4
1	pH	-	7.5	7.2	7.5	7.2	7.2	7.1	7.1-7.5	5.0-9.0	5.0-9.0
2	BOD	mg/L	14	18	15	28	112	11	11-112	≤2	≤4
3	SS	mg/L	41	23	22	32	55	17	17-55	-	-
4	Total Coliform Bacteria	MPN/100 mL	1.7×10 <sup>2</sup>	1.6×10 <sup>3</sup>	5.4×10 <sup>2</sup>	1.8×10	2.2×10 <sup>2</sup>	4.7×10	1.8×10 -1.6×10 <sup>3</sup>	20,000	-
5	Fecal Coliform Bacteria	MPN/100 mL	1.3×10 <sup>2</sup>	9.2×10 <sup>2</sup>	3.5×10 <sup>2</sup>	4.5	1.7×10 <sup>2</sup>	4.0×10	4.5-9.2×10 <sup>2</sup>	4,000	-

มาตรฐาน : ประกาศคณะกรรมการสิ่งแวดล้อมแห่งชาติ ฉบับที่ 8 (พ.ศ. 2537) (ค.ศ. 1994) เรื่องกำหนดมาตรฐานคุณภาพน้ำในแหล่งน้ำผิวดิน

ประเภทที่ 3 แหล่งน้ำที่ได้รับน้ำทั้งจากกิจกรรมบางประเภท และสามารถเป็นประโยชน์เพื่อการอุปโภคและบริโภค โดยต้องผ่านการฆ่าเชื้อโรคตามปกติ และผ่านกระบวนการปรับปรุงคุณภาพน้ำทั่วไปก่อน และการเกษตร

ประเภทที่ 4 แหล่งน้ำที่ได้รับน้ำทั้งจากกิจกรรมบางประเภท และสามารถเป็นประโยชน์เพื่อการอุปโภคและบริโภคโดยต้องผ่านกระบวนการปรับปรุงคุณภาพน้ำเป็นพิเศษก่อน และการอุตสาหกรรม

หมายเหตุ : วิธีการตรวจสอบต้องเป็นไปตามคู่มือวิเคราะห์น้ำ และน้ำเสียของสมาคมวิศวกรรมสิ่งแวดล้อมแห่งประเทศไทย หรือมาตรฐานของสหรัฐอเมริกา ร่วมกันกำหนดไว้

ชื่อผู้เก็บตัวอย่าง : นางสาวนุรีสา สอเลาะห์

ชื่อผู้บันทึก : นางสาวนุรีสา สอเลาะห์

ชื่อผู้ตรวจสอบ/ควบคุม : นายมะปารี อาแวกือจิ

ชื่อบริษัทผู้ตรวจวัดและวิเคราะห์ตัวอย่าง : บริษัทสเปเชียลแล็บ เอ็นไว แอนด์ คอนซัลแตนท์

ชื่อผู้วิเคราะห์ : นางสาวฟาติฮะห์ สุหลง เลขทะเบียนผู้วิเคราะห์ : ว-133-จ-9145

เบอร์โทรศัพท์ : 02-9246778

### ตารางที่ 3-3 (ต่อ) ผลการตรวจวัดคุณภาพน้ำผิวดิน

ตำแหน่งที่ตรวจวัด : คลองระบายน้ำสายที่หนึ่งใต้จุดระบายน้ำทิ้งของโครงการ

ลำดับ	ดัชนีการตรวจวัด	หน่วย	ผลการทดสอบ <sup>1/</sup>						ค่าต่ำสุด-ค่าสูงสุด	มาตรฐาน	
			มกราคม	กุมภาพันธ์	มีนาคม	เมษายน	พฤษภาคม	มิถุนายน		ประเภท 3	ประเภท 4
1	pH	-	7.4	7.1	7.4	7.1	7.2	7.0	7.1-7.5	5.0-9.0	5.0-9.0
2	BOD	mg/L	15	18	15	26	20	13	11-112	≤2	≤4
3	SS	mg/L	32	24	32	30	21	12	17-55	-	-
4	Total Coliform Bacteria	MPN/100 mL	3.5×10 <sup>3</sup>	1.6×10 <sup>3</sup>	3.5×10 <sup>3</sup>	1.1	1.3×10 <sup>2</sup>	1.6×10 <sup>3</sup>	1.8×10 -1.6×10 <sup>3</sup>	20,000	-
5	Fecal Coliform Bacteria	MPN/100 mL	1.3×10 <sup>3</sup>	9.2×10 <sup>2</sup>	2.4×10 <sup>3</sup>	<1.8	4.9×10 <sup>2</sup>	9.2×10 <sup>2</sup>	4.5-9.2×10 <sup>2</sup>	4,000	-

มาตรฐาน : ประกาศคณะกรรมการสิ่งแวดล้อมแห่งชาติ ฉบับที่ 8 (พ.ศ. 2537) (ค.ศ. 1994) เรื่องกำหนดมาตรฐานคุณภาพน้ำในแหล่งน้ำผิวดิน

ประเภทที่ 3 แหล่งน้ำที่ได้รับน้ำทั้งจากกิจกรรมบางประเภท และสามารถเป็นประโยชน์เพื่อการอุปโภคและบริโภค โดยต้องผ่านการฆ่าเชื้อโรคตามปกติ และผ่านกระบวนการปรับปรุงคุณภาพน้ำทั่วไปก่อน และการเกษตร

ประเภทที่ 4 แหล่งน้ำที่ได้รับน้ำทั้งจากกิจกรรมบางประเภท และสามารถเป็นประโยชน์เพื่อการอุปโภคและบริโภคโดยต้องผ่านกระบวนการปรับปรุงคุณภาพน้ำเป็นพิเศษก่อน และการอุตสาหกรรม

หมายเหตุ : วิธีการตรวจสอบต้องเป็นไปตามคู่มือวิเคราะห์น้ำ และน้ำเสียของสมาคมวิศวกรรมสิ่งแวดล้อมแห่งประเทศไทย หรือมาตรฐานของสหรัฐอเมริกา ร่วมกันกำหนดไว้

ชื่อผู้เก็บตัวอย่าง : นางสาวนุรีสา สอเลาะห์

ชื่อผู้บันทึก : นางสาวนุรีสา สอเลาะห์

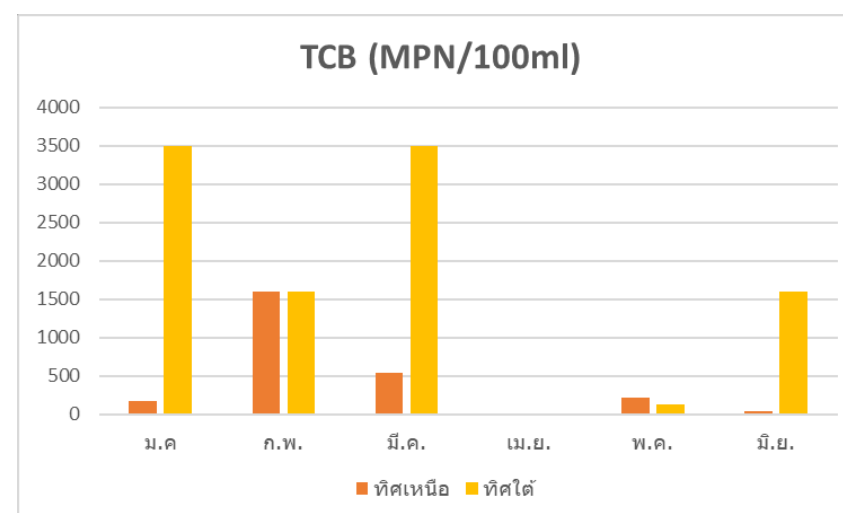
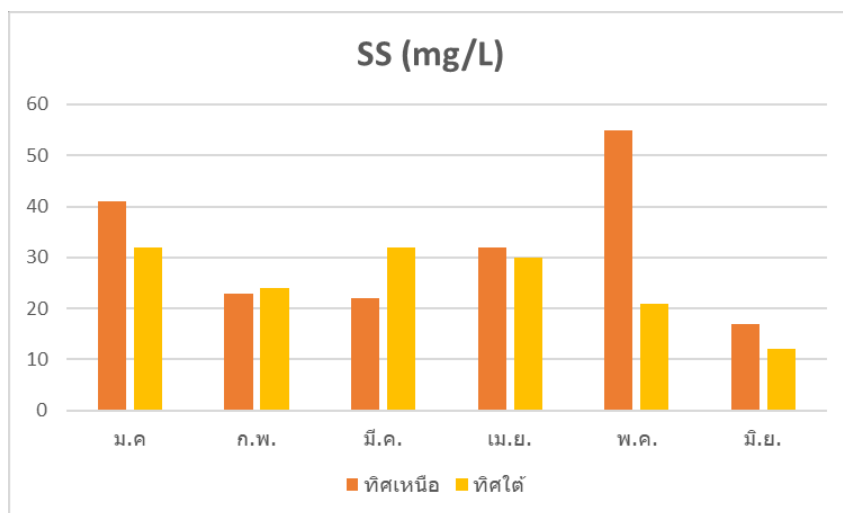
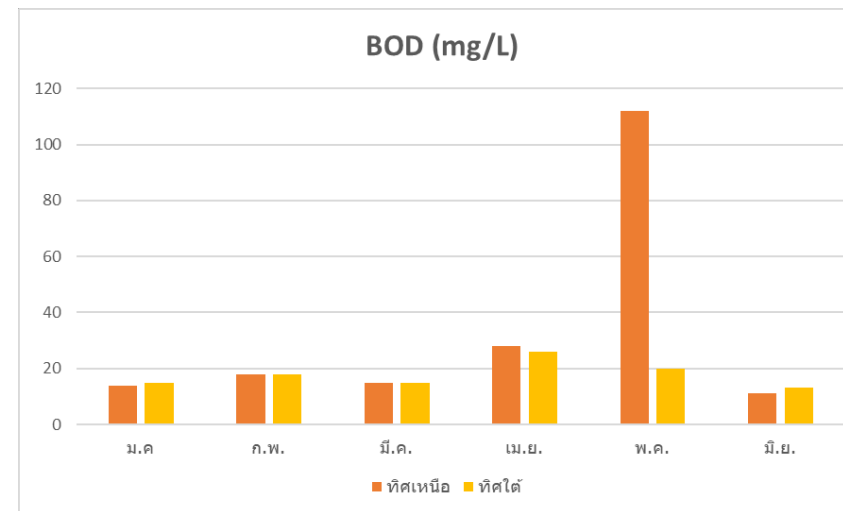
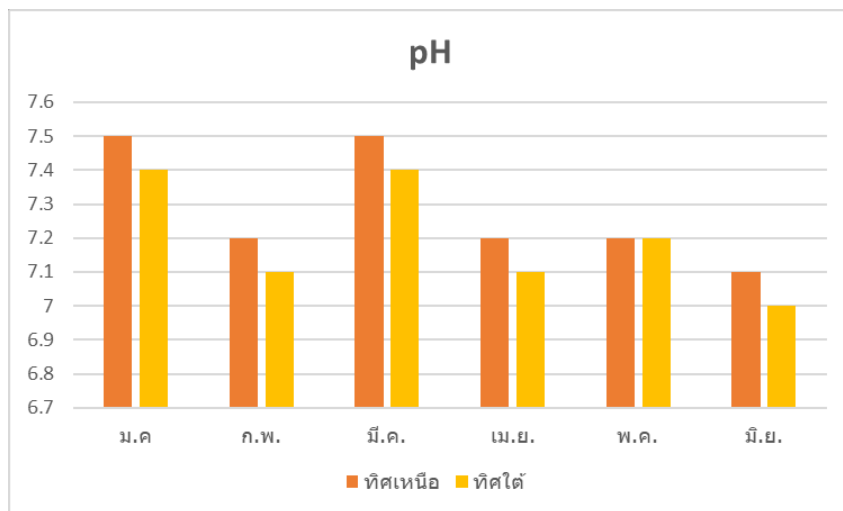
ชื่อผู้ตรวจสอบ/ควบคุม : นายมะปารี อาแวกือจิ

ชื่อบริษัทผู้ตรวจวัดและวิเคราะห์ตัวอย่าง : บริษัทสเปเชียลแล็บ เอ็นไว แอนด์ คอนซัลแตนท์

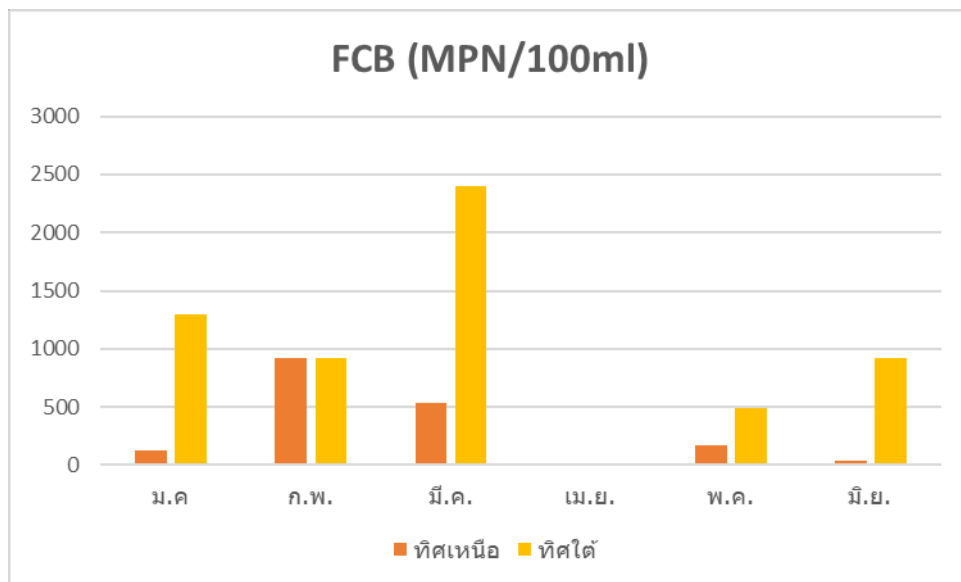
ชื่อผู้วิเคราะห์ : นางสาวฟาติฮะห์ สุหลง เลขทะเบียนผู้วิเคราะห์ : ว-133-จ-9145

เบอร์โทรศัพท์ : 02-9246778

### 3.4.4 กราฟแสดงผลการตรวจวัดคุณภาพน้ำผิวดินบริเวณคลองระบายน้ำสายที่หนึ่ง



#### 3.4.4 (ต่อ) กราฟแสดงผลการตรวจวัดคุณภาพน้ำผิวดินบริเวณคลองระบายน้ำสายที่หนึ่ง







รูปที่ 3-8 แสดงการเก็บตัวอย่างน้ำผิวดิน



คลองระบายน้ำสายที่หนึ่งเหนือจุดระบายน้ำทิ้งของโครงการ



คลองระบายน้ำสายที่หนึ่งใต้จุดระบายน้ำทิ้งของโครงการ

รูปที่ 3-8 แสดงการเก็บตัวอย่างน้ำผิวดิน เดือนมกราคม 2566





คลองระบายน้ำสายที่หนึ่งเหนือจุดระบายน้ำทิ้งของโครงการ



คลองระบายน้ำสายที่หนึ่งใต้จุดระบายน้ำทิ้งของโครงการ

รูปที่ 3-9 แสดงการเก็บตัวอย่างน้ำผิวดิน เดือนกุมภาพันธ์ 2566



คลองระบายน้ำสายที่หนึ่งเหนือจุดระบายน้ำทิ้งของโครงการ



คลองระบายน้ำสายที่หนึ่งใต้จุดระบายน้ำทิ้งของโครงการ

รูปที่ 3-10 แสดงการเก็บตัวอย่างน้ำผิวดิน เดือนมีนาคม 2566





คลองระบายน้ำสายที่หนึ่งเหนือจุดระบายน้ำทิ้งของโครงการ



คลองระบายน้ำสายที่หนึ่งใต้จุดระบายน้ำทิ้งของโครงการ

รูปที่ 3-11 แสดงการเก็บตัวอย่างน้ำผิวดิน เดือนเมษายน 2566



คลองระบายน้ำสายที่หนึ่งเหนือจุดระบายน้ำทิ้งของโครงการ



คลองระบายน้ำสายที่หนึ่งใต้จุดระบายน้ำทิ้งของโครงการ

รูปที่ 3-12 แสดงการเก็บตัวอย่างน้ำผิวดิน เดือนพฤษภาคม 2566





คลองระบายน้ำสายที่หนึ่งเหนือจุดระบายน้ำทิ้งของโครงการ



คลองระบายน้ำสายที่หนึ่งใต้จุดระบายน้ำทิ้งของโครงการ

รูปที่ 3-13 แสดงการเก็บตัวอย่างน้ำผิวดิน เดือนมิถุนายน 2566