

บทที่ 2

การปฏิบัติตามมาตรการป้องกันและแก้ไขผลกระทบสิ่งแวดล้อม

2.1 ผลการปฏิบัติตามมาตรการป้องกันและแก้ไขผลกระทบสิ่งแวดล้อม

จากการดำเนินการติดตามตรวจสอบการปฏิบัติตามมาตรการป้องกันและแก้ไขผลกระทบสิ่งแวดล้อม โครงการเปลี่ยนแปลงรายละเอียดท่าที่ 3 ท่าเทียบเรือ A5 ของท่าเรือแหลมฉบัง ของ บริษัท นามยง เทอร์มินัล จำกัด (มหาชน) เมื่อวันที่ 28 กุมภาพันธ์ 2566 เป็นการรวบรวมข้อมูลรายละเอียดที่เกี่ยวข้องกับกิจกรรมต่างๆ และสำรวจสภาพพื้นที่โครงการ การตรวจสอบเอกสาร การสัมภาษณ์ผู้ปฏิบัติงานเกี่ยวกับการดำเนินงาน และการดำเนินการแก้ไขปัญหาหรืออุปสรรคที่เกิดขึ้นดังกล่าว พร้อมทั้งทำการถ่ายภาพเพื่อใช้ประกอบในการจัดทำรายงานฯ ตามที่เสนอไว้ในรายงานการประเมินผลกระทบสิ่งแวดล้อมโครงการเปลี่ยนแปลงรายละเอียดท่าที่ 3 ท่าเทียบเรือ A5 ของท่าเรือแหลมฉบัง ของบริษัท นามยง เทอร์มินัล จำกัด (มหาชน) ที่ได้รับความเห็นชอบจากสำนักงานนโยบายและแผนทรัพยากรธรรมชาติและสิ่งแวดล้อม ตามหนังสือเห็นชอบเลขที่ ทส 1009.4/9343 ลงวันที่ 1 ธันวาคม 2552 ทั้งนี้ทางโครงการมอบหมายให้ บริษัท เทคนิคสิ่งแวดล้อมไทย จำกัด เป็นผู้ดำเนินการตรวจสอบและเก็บรวบรวมข้อมูลการปฏิบัติตามมาตรการฯ มีรายละเอียดขั้นตอนการดำเนินงาน ดังนี้

1. การรวบรวมและทบทวนข้อมูลของโครงการ

- 1) การทบทวนข้อมูลทั่วไปเกี่ยวกับกิจกรรมการดำเนินงานของโครงการปัจจุบัน
- 2) การทบทวนรายละเอียดโครงการจากรายงานการประเมินผลกระทบสิ่งแวดล้อม (EIA)
- 3) การทบทวนรายละเอียดผลการปฏิบัติตามมาตรการฯด้านสิ่งแวดล้อมของโครงการ

2. บุคลากรร่วมติดตามตรวจสอบพื้นที่โครงการ (Walk Through Survey)

1) ผู้นำติดตามตรวจสอบของโครงการ

2) คณะผู้ติดตามตรวจสอบของบริษัทที่ปรึกษาเป็นผู้ดำเนินการตรวจสอบและรวบรวมข้อมูลการปฏิบัติตามมาตรการป้องกันและแก้ไขผลกระทบสิ่งแวดล้อม โครงการเปลี่ยนแปลงรายละเอียดท่าที่ 3 ท่าเทียบเรือ A5 ของท่าเรือแหลมฉบัง ของบริษัท นามยง เทอร์มินัล จำกัด (มหาชน)

2.2 ผลการติดตามตรวจสอบการปฏิบัติตามมาตรการป้องกันและแก้ไขผลกระทบสิ่งแวดล้อม

ผลการติดตามตรวจสอบการปฏิบัติตามมาตรการป้องกันและแก้ไขผลกระทบสิ่งแวดล้อมตามที่เสนอในรายงานการประเมินผลกระทบสิ่งแวดล้อม โครงการเปลี่ยนแปลงรายละเอียดท่าที่ 3 ท่าเทียบเรือ A5 ของท่าเรือแหลมฉบัง ของบริษัท นามยง เทอร์มินัล จำกัด (มหาชน) ที่ผ่านความเห็นชอบจากสำนักงานนโยบายและแผนทรัพยากรธรรมชาติและสิ่งแวดล้อม หนังสือเห็นชอบเลขที่ ทส 1009.4/9343 ลงวันที่ 1 ธันวาคม 2552 สามารถสรุปผลการปฏิบัติตามมาตรการป้องกันและแก้ไขผลกระทบสิ่งแวดล้อม (ระยะดำเนินการ) ในระหว่างเดือนมกราคม-มิถุนายน 2566 ดังตารางที่ 2.2-1 มีรายละเอียด ดังนี้

1. มาตรการทั่วไป
2. ทรัพยากรสิ่งแวดล้อมทางกายภาพ
 - 2.1 คุณภาพอากาศ
 - 2.2 คุณภาพน้ำทะเล
3. ทรัพยากรสิ่งแวดล้อมทางนิเวศวิทยา
 - 3.1 นิเวศทางทะเล
4. คุณค่าการใช้ประโยชน์ของมนุษย์
 - 4.1 การคมนาคมทางบก
 - 4.2 การคมนาคมทางน้ำ
 - 4.3 การจัดการขยะมูลฝอยและกากของเสีย
 - 4.4 การจัดการน้ำเสีย
5. คุณค่าคุณภาพชีวิต
 - 5.1 สภาพสังคม-เศรษฐกิจ
 - 5.2 อาชีวอนามัยและความปลอดภัย
 - 5.3 การสาธารณสุขและความปลอดภัย

ตารางที่ 2.2-1 ผลการปฏิบัติตามมาตรการฯป้องกันและแก้ไขผลกระทบสิ่งแวดล้อม (ระยะดำเนินการ)

โครงการเปลี่ยนแปลงรายละเอียดท่าที่ 3 ท่าเทียบเรือ A5 ของท่าเรือแหลมฉบัง บริษัท นามยง เทอร์มินัล จำกัด (มหาชน)
ระหว่างเดือนมกราคม-มิถุนายน 2566

มาตรการป้องกันและแก้ไขผลกระทบสิ่งแวดล้อม	ผลการปฏิบัติตามมาตรการฯ	ปัญหา อุปสรรค ที่ไม่สามารถ ปฏิบัติตามมาตรการ และแนวทางแก้ไข	หลักฐานและ เอกสารอ้างอิง
มาตรการทั่วไป 1. ต้องปฏิบัติตามมาตรการป้องกันและแก้ไขผลกระทบสิ่งแวดล้อมและมาตรการติดตามตรวจสอบผลกระทบสิ่งแวดล้อมตามที่เสนอไว้ในรายงานการประเมินผลกระทบสิ่งแวดล้อม โครงการเปลี่ยนแปลงรายละเอียดท่าที่ 3 ท่าเทียบเรือ A5 ของท่าเรือแหลมฉบังอย่างเคร่งครัด	- โครงการยึดถือและปฏิบัติตามมาตรการป้องกันและแก้ไขผลกระทบสิ่งแวดล้อม และมาตรการติดตามตรวจสอบผลกระทบสิ่งแวดล้อมที่เสนอไว้ในรายงานการประเมินผลกระทบสิ่งแวดล้อมตามหนังสือเลขที่ ทส 1009.4/9343 ลงวันที่ 1 ธันวาคม 2552 โครงการเปลี่ยนแปลงรายละเอียดท่าที่ 3 ท่าเทียบเรือ A5 ของท่าเรือแหลมฉบัง บริษัท นามยง เทอร์มินัล จำกัด (มหาชน) อย่างเคร่งครัด	-	- ภาคผนวก 1ก
2. การติดตามตรวจสอบผลกระทบสิ่งแวดล้อม และเสนอรายงานผลการปฏิบัติตามมาตรการฯป้องกันและแก้ไขผลกระทบสิ่งแวดล้อมและมาตรการติดตามตรวจสอบผลกระทบสิ่งแวดล้อมของโครงการฯ จะต้องแจ้งผลการปฏิบัติตามมาตรการฯ ตามที่กำหนดไว้ในรายงานฯ และจัดทำรายงานผลการปฏิบัติตามมาตรการฯดังกล่าวในรอบปีให้สำนักงานนโยบายและแผนทรัพยากรธรรมชาติและสิ่งแวดล้อม กรมการขนส่งทางน้ำและพาณิชยนาวี และหน่วยงานที่เกี่ยวข้องทราบทุก 6 เดือน (ปีละ 2 ครั้ง)	- โครงการมีการติดตามตรวจสอบผลกระทบสิ่งแวดล้อม และเสนอรายงานผลการปฏิบัติตามมาตรการฯป้องกันและแก้ไขผลกระทบสิ่งแวดล้อมและมาตรการติดตามตรวจสอบผลกระทบสิ่งแวดล้อมต่อหน่วยงานที่เกี่ยวข้องเป็นประจำทุก 6 เดือน โดยล่าสุดนำส่งรายงานฉบับเดือนกรกฎาคม-ธันวาคม 2565 เมื่อวันที่ 26 มกราคม 2566 สำหรับรายงานฉบับนี้เป็นรายงานฉบับเดือนมกราคม-มิถุนายน 2566 ซึ่งเป็นรายงานฉบับที่ 1 ประจำปี 2566	-	- ภาคผนวก 1ข

ตารางที่ 2.2-1 (ต่อ) ผลการปฏิบัติตามมาตรการฯป้องกันและแก้ไขผลกระทบสิ่งแวดล้อม (ระยะดำเนินการ)
โครงการเปลี่ยนแปลงรายละเอียดท่าที่ 3 ท่าเทียบเรือ A5 ของท่าเรือแหลมฉบัง บริษัท นามยง เทอร์มินัล จำกัด (มหาชน)
ระหว่างเดือนมกราคม-มิถุนายน 2566

มาตรการป้องกันและแก้ไขผลกระทบสิ่งแวดล้อม	ผลการปฏิบัติตามมาตรการฯ	ปัญหา อุปสรรค ที่ไม่สามารถ ปฏิบัติตามมาตรการ และแนวทางแก้ไข	หลักฐานและ เอกสารอ้างอิง
มาตรการทั่วไป (ต่อ) 3. หากท่าเรือแหลมฉบัง การท่าเรือแห่งประเทศไทย และ บริษัท นามยง เทอร์มินัล จำกัด (มหาชน) จะเปลี่ยนแปลงรายละเอียดโครงการ และ/หรือมาตรการป้องกันและแก้ไขผลกระทบสิ่งแวดล้อมที่ได้เสนอไว้ในรายงานฯ หรือที่คณะกรรมการผู้ชำนาญการฯ ได้กำหนดเพิ่มเติมไว้ตามที่ได้รับความเห็นชอบรายงานฯ นั้น จะต้องเสนอรายละเอียดของการเปลี่ยนแปลงดังกล่าว ให้สำนักงานนโยบายและแผนทรัพยากรธรรมชาติและสิ่งแวดล้อม เพื่อนำเสนอคณะกรรมการผู้ชำนาญการฯ พิจารณาให้ความเห็นชอบก่อนการดำเนินการเปลี่ยนแปลงทุกครั้ง	- โครงการมีการเปลี่ยนแปลงรายละเอียดโครงการจากที่ได้รับความเห็นชอบเมื่อวันที่ 1 ธันวาคม 2552 ตามหนังสือเลขที่ ทส 1009.4/9343 เรื่องระบบบำบัดน้ำเสีย การปรับปรุงระบบบำบัดน้ำเสียของส่วนอาคารสำนักงานเก่า โดยรวบรวมน้ำเสียทั้งหมดที่เกิดจากโครงการเข้าสู่ระบบบำบัดน้ำเสียบริเวณอาคารสำนักงานใหม่ เพื่อบำบัดมลสารให้มีค่าอยู่ในเกณฑ์มาตรฐานก่อนระบายออกสู่ภายนอกโครงการ ซึ่งได้เสนอรายละเอียดการเปลี่ยนแปลงต่อหน่วยงานอนุญาต คือ ท่าเรือแหลมฉบัง การท่าเรือแห่งประเทศไทย และได้รับการพิจารณาเห็นชอบเรียบร้อยแล้วตามหนังสือที่ ทลฉ. 12/435 วันที่ 31 สิงหาคม 2561	-	- ภาคผนวก 2ก

ตารางที่ 2.2-1 (ต่อ) ผลการปฏิบัติตามมาตรการฯป้องกันและแก้ไขผลกระทบสิ่งแวดล้อม (ระยะดำเนินการ)
โครงการเปลี่ยนแปลงรายละเอียดท่าที่ 3 ท่าเทียบเรือ A5 ของท่าเรือแหลมฉบัง บริษัท นามยง เทอร์มินัล จำกัด (มหาชน)
ระหว่างเดือนมกราคม-มิถุนายน 2566

มาตรการป้องกันและแก้ไขผลกระทบสิ่งแวดล้อม	ผลการปฏิบัติตามมาตรการฯ	ปัญหา อุปสรรค ที่ไม่สามารถ ปฏิบัติตามมาตรการ และแนวทางแก้ไข	หลักฐานและ เอกสารอ้างอิง
มาตรการทั่วไป (ต่อ) 4. การก่อสร้างและดำเนินการโครงการ หากพบว่าโครงการทำให้มีผลกระทบสิ่งแวดล้อม หรือมีข้อร้องเรียน ท่าเรือแหลมฉบัง การท่าเรือแห่งประเทศไทย และบริษัท นามยง เทอร์มินัล จำกัด (มหาชน) และ/หรือบริษัทผู้รับจ้างออกแบบก่อสร้าง จะต้องดำเนินการป้องกันและแก้ไขโดยเร่งด่วน และแจ้งให้สำนักงานนโยบายและแผนทรัพยากรธรรมชาติและสิ่งแวดล้อม กรมการขนส่งทางน้ำและพาณิชยนาวี และหน่วยงานที่เกี่ยวข้องทราบ เพื่อให้ข้อเสนอแนะหรือร่วมกันพิจารณาหาแนวทางในการแก้ไขปัญหาต่อไป	- โครงการจัดให้มีขั้นตอนการรับเรื่องร้องเรียน โดยในช่วงเดือนมกราคม-มิถุนายน 2566 ไม่มีผลกระทบสิ่งแวดล้อมหรือข้อร้องเรียนที่เกิดจากการดำเนินงานของโครงการแต่อย่างใด และหากมีข้อร้องเรียนหรือข้อเสนอแนะด้านผลกระทบสิ่งแวดล้อมชุมชนสามารถร้องเรียนผ่านทางเว็บไซต์ E-mail เบอร์โทรศัพท์ และ Application Line ได้โดยตรงโดยทางโครงการจะแจ้งให้สำนักงานนโยบายและแผนทรัพยากรธรรมชาติและสิ่งแวดล้อม และหน่วยงานที่เกี่ยวข้องทราบ เพื่อร่วมกันหาแนวทางในการแก้ไขปัญหาอย่างเร่งด่วนต่อไป	-	-

ตารางที่ 2.2-1 (ต่อ) ผลการปฏิบัติตามมาตรการฯป้องกันและแก้ไขผลกระทบสิ่งแวดล้อม (ระยะดำเนินการ)
โครงการเปลี่ยนแปลงรายละเอียดท่าที่ 3 ท่าเทียบเรือ A5 ของท่าเรือแหลมฉบัง บริษัท นามยง เทอร์มินัล จำกัด (มหาชน)
ระหว่างเดือนมกราคม-มิถุนายน 2566

มาตรการป้องกันและแก้ไขผลกระทบสิ่งแวดล้อม	ผลการปฏิบัติตามมาตรการฯ	ปัญหา อุปสรรค ที่ไม่สามารถ ปฏิบัติตามมาตรการ และแนวทางแก้ไข	หลักฐานและ เอกสารอ้างอิง
1. ทรัพยากรสิ่งแวดล้อมทางกายภาพ 1.1 คุณภาพอากาศ - ควบคุมการปล่อยมลภาวะของยานพาหนะทั้งทางบก และทางน้ำให้เป็นไปตามมาตรฐาน	- โครงการมีข้อกำหนดและกฎระเบียบให้รถยนต์ในพื้นที่โครงการ ดับเครื่องยนต์ทุกครั้งที่จะจอดนิ่ง และกำหนดให้เรือที่เข้าเทียบท่า ทุกลำต้องดับเครื่องยนต์ทุกครั้งหากไม่มีความจำเป็น ทั้งนี้โครงการ มีการติดตั้งกล้อง CCTV เพื่อบันทึกภาพการปล่อยมลพิษหากพบ เรือที่ขับผ่านหน้าท่ามีการปล่อยมลพิษจะดำเนินการแจ้งไปที่สาย เรือและการท่าเรือแหลมฉบังให้ทราบต่อไป ทั้งนี้การดำเนินงาน ในระหว่างเดือนมกราคม-มิถุนายน 2566 ไม่พบการปล่อยมลพิษ แต่อย่างใด	-	- รูปที่ 1 กล้อง CCTV
- จัดให้มีการตรวจสอบและทำความสะอาดพื้นที่ภายใน บริเวณท่าเทียบเรือของโครงการอย่างสม่ำเสมอ เพื่อป้องกันการฟุ้งกระจายของฝุ่นละออง	- โครงการจัดให้มีพนักงานทำความสะอาดภายในพื้นที่โครงการ และบริเวณท่าเทียบเรือเป็นประจำทุกวัน เพื่อป้องกันการ ฟุ้งกระจายของฝุ่นละออง	-	- รูปที่ 2 การทำ ความสะอาด

ตารางที่ 2.2-1 (ต่อ) ผลการปฏิบัติตามมาตรการฯป้องกันและแก้ไขผลกระทบสิ่งแวดล้อม (ระยะดำเนินการ)
โครงการเปลี่ยนแปลงรายละเอียดท่าที่ 3 ท่าเทียบเรือ A5 ของท่าเรือแหลมฉบัง บริษัท นามยง เทอร์มินัล จำกัด (มหาชน)
ระหว่างเดือนมกราคม-มิถุนายน 2566

มาตรการป้องกันและแก้ไขผลกระทบสิ่งแวดล้อม	ผลการปฏิบัติตามมาตรการฯ	ปัญหา อุปสรรค ที่ไม่สามารถ ปฏิบัติตามมาตรการ และแนวทางแก้ไข	หลักฐานและเอกสารอ้างอิง
1. ทรัพยากรสิ่งแวดล้อมทางกายภาพ (ต่อ) 1.1 คุณภาพอากาศ (ต่อ) <ul style="list-style-type: none"> ควบคุมให้เจ้าหน้าที่ปฏิบัติตามกฎระเบียบการขนถ่ายรถยนต์ที่สำคัญ เช่น การจำกัดความเร็วรถ การดับเครื่องยนต์เมื่อจอดนิ่ง ฯลฯ 	<ul style="list-style-type: none"> โครงการติดตั้งป้ายจำกัดความเร็ว (30 กม./ชม.) และมีกฎระเบียบในการปฏิบัติงานสำหรับผู้รับเหมา ส่วนพนักงานทุกคนของโครงการต้องรับทราบกฎระเบียบในการปฏิบัติงาน ทั้งนี้ในการขนถ่ายรถยนต์แต่ละครั้ง ทางโครงการกำหนดให้ต้องมีหัวหน้างานคอยตรวจสอบควบคุมการทำงานตลอดเวลาปฏิบัติงาน 	-	<ul style="list-style-type: none"> ภาคผนวก 2ข รูปที่ 3 การขนถ่ายสินค้า รูปที่ 4 ป้ายจำกัดความเร็ว รูปที่ 5 หัวหน้างานควบคุมการทำงาน
1.2 คุณภาพน้ำทะเล <ul style="list-style-type: none"> จัดให้มีการทำความสะอาดพื้นที่ภายในบริเวณท่าเทียบเรือของโครงการอย่างสม่ำเสมอ 	<ul style="list-style-type: none"> โครงการจัดให้มีพนักงานทำความสะอาดภายในพื้นที่โครงการและบริเวณท่าเทียบเรืออย่างสม่ำเสมอ เพื่อป้องกันการฟุ้งกระจายของฝุ่นละออง 	-	<ul style="list-style-type: none"> รูปที่ 2 การทำความสะอาด
<ul style="list-style-type: none"> โครงการต้องประสานงานไปยังหน่วยงานที่เกี่ยวข้อง เช่น สำนักงานท่าเรือแหลมฉบัง และหน่วยงานที่เกี่ยวข้อง เพื่อป้องกันผลกระทบที่คาดว่าจะมาจากอุบัติเหตุจากทางเรือ 	<ul style="list-style-type: none"> ในการนำเรือเข้าเทียบท่าของโครงการ ทางบริษัทที่ทำการขนส่งสินค้าดำเนินการประสานงานไปยังหน่วยงานที่เกี่ยวข้องทุกฝ่าย โดยเฉพาะสำนักงานท่าเรือแหลมฉบัง เพื่อป้องกันผลกระทบที่อาจเกิดจากอุบัติเหตุทางเรือ โดยในช่วงเดือนมกราคม-มิถุนายน 2566 ไม่พบการเกิดอุบัติเหตุจากทางเรือ 	-	<ul style="list-style-type: none"> ภาคผนวก 3ข รูปที่ 6 การนำเรือเข้าเทียบท่า

ตารางที่ 2.2-1 (ต่อ) ผลการปฏิบัติตามมาตรการฯป้องกันและแก้ไขผลกระทบสิ่งแวดล้อม (ระยะดำเนินการ)
โครงการเปลี่ยนแปลงรายละเอียดท่าที่ 3 ท่าเทียบเรือ A5 ของท่าเรือแหลมฉบัง บริษัท นามยง เทอร์มินัล จำกัด (มหาชน)
ระหว่างเดือนมกราคม-มิถุนายน 2566

มาตรการป้องกันและแก้ไขผลกระทบสิ่งแวดล้อม	ผลการปฏิบัติตามมาตรการฯ	ปัญหา อุปสรรค ที่ไม่สามารถ ปฏิบัติตามมาตรการ และแนวทางแก้ไข	หลักฐานและ เอกสารอ้างอิง
1. ทรัพยากรสิ่งแวดล้อมทางกายภาพ (ต่อ) 1.2 คุณภาพน้ำทะเล (ต่อ) - ห้ามมิให้ทิ้งน้ำเสีย ขยะมูลฝอยและกากของเสียใดๆ ลงสู่ทะเล บริเวณหน้าท่าเทียบเรือของโครงการ	- โครงการมีมาตรการและจัดให้มีเจ้าหน้าที่ควบคุม บริเวณหน้าท่า โดยห้ามไม่ให้เรือปล่อยน้ำเสียลงสู่ทะเล บริเวณหน้าท่าเทียบเรือ ทั้งนี้ทางโครงการกำหนดให้เรือ บรรทุกสินค้าที่ต้องการกำจัดน้ำเสียจากเรือต้องติดต่อ หน่วยงานที่ได้รับอนุญาตจากกรมโรงงานอุตสาหกรรม เข้ามารับน้ำเสียไปกำจัดให้ถูกต้อง และต้องแจ้งให้ โครงการรับทราบทุกครั้ง ในส่วนของน้ำเสียที่เกิดขึ้นจาก อาคารสำนักงานของโครงการ ทางโครงการมีการติดตั้งระบบ บำบัดน้ำเสียสำเร็จรูป เพื่อทำการบำบัดน้ำเสียให้มีค่าเป็นไป ตามเกณฑ์ที่กฎหมายกำหนดก่อนปล่อยลงสู่ทะเล	-	- ภาคผนวก 4ข - ภาคผนวก 5ข

ตารางที่ 2.2-1 (ต่อ) ผลการปฏิบัติตามมาตรการฯป้องกันและแก้ไขผลกระทบสิ่งแวดล้อม (ระยะดำเนินการ)
โครงการเปลี่ยนแปลงรายละเอียดท่าที่ 3 ท่าเทียบเรือ A5 ของท่าเรือแหลมฉบัง บริษัท นามยง เทอร์มินัล จำกัด (มหาชน)
ระหว่างเดือนมกราคม-มิถุนายน 2566

มาตรการป้องกันและแก้ไขผลกระทบสิ่งแวดล้อม	ผลการปฏิบัติตามมาตรการฯ	ปัญหา อุปสรรค ที่ไม่สามารถ ปฏิบัติตามมาตรการ และแนวทางแก้ไข	หลักฐานและ เอกสารอ้างอิง
1. ทรัพยากรสิ่งแวดล้อมทางกายภาพ (ต่อ) 1.2 คุณภาพน้ำทะเล (ต่อ) <ul style="list-style-type: none"> - การจัดการกากของเสียที่เกิดขึ้นให้เป็นไปตามประกาศกระทรวงอุตสาหกรรม เรื่องกำจัดสิ่งปฏิกูลและวัสดุที่ไม่ใช้แล้ว พ.ศ. 2548 โดยจัดส่งให้หน่วยงานที่รับกำจัดกากของเสียที่ได้รับอนุญาตถูกต้องจากหน่วยงานราชการเข้ามาดำเนินการเก็บขนเพื่อนำไปกำจัด 	<ul style="list-style-type: none"> - ขยะมูลฝอยจากเรือบรรทุกสินค้า ทางตัวแท่นสายเรือจะเป็นผู้ประสานกับท่าเรือแหลมฉบังเข้ามาดำเนินการเก็บขนขยะเพื่อนำไปกำจัดที่ศูนย์ขยะมูลฝอยของเทศบาลนครแหลมฉบัง สำหรับขยะจากสำนักงานทางโครงการจัดให้มีถังขยะขนาด 100-200 ลิตร โดยมีการคัดแยกประเภทและมีรถขยะจากท่าเรือแหลมฉบังเข้ามารับไปกำจัดสัปดาห์ละ 2 ครั้ง โดยขยะทั่วไปจะส่งไปกำจัดยังศูนย์ขยะมูลฝอยของเทศบาลนครแหลมฉบัง และขยะอันตรายท่าเรือแหลมฉบังจะรวบรวมและส่งให้บริษัทที่ได้รับอนุญาตจากกรมโรงงานอุตสาหกรรมนำไปกำจัด 	-	- รูปที่ 7 พื้นที่รวบรวมขยะในพื้นที่โครงการ
<ul style="list-style-type: none"> - ประสานงานกับกรมการขนส่งทางน้ำและพาณิชยนาวี และตำรวจน้ำควบคุมและกวดขันไม่ให้มีการลักลอบปล่อยน้ำเสีย ขยะมูลฝอยและกากของเสียลงสู่ทะเล บริเวณท่าเทียบเรือของโครงการ 	<ul style="list-style-type: none"> - โครงการประสานงานกับท่าเรือแหลมฉบัง กรมการขนส่งทางน้ำและพาณิชยนาวี รวมถึงตำรวจน้ำ ในการกวดขันมิให้ผู้ใดลักลอบปล่อยของเสียลงทะเล โดยทางหน่วยงานจะมีเรือลาดตระเวนคอยสอดส่องดูแล อย่างไรก็ตามทางโครงการได้จัดให้มีเจ้าหน้าที่คอยควบคุมมิให้เรือที่เข้าจอดเทียบท่าลักลอบปล่อยน้ำเสีย ขยะมูลฝอย และกากของเสียลงสู่ทะเลเพื่อควบคุมร่วมด้วย 	-	-

ตารางที่ 2.2-1 (ต่อ) ผลการปฏิบัติตามมาตรการฯป้องกันและแก้ไขผลกระทบสิ่งแวดล้อม (ระยะดำเนินการ)
โครงการเปลี่ยนแปลงรายละเอียดท่าที่ 3 ท่าเทียบเรือ A5 ของท่าเรือแหลมฉบัง บริษัท นามยง เทอร์มินัล จำกัด (มหาชน)
ระหว่างเดือนมกราคม-มิถุนายน 2566

มาตรการป้องกันและแก้ไขผลกระทบสิ่งแวดล้อม	ผลการปฏิบัติตามมาตรการฯ	ปัญหา อุปสรรค ที่ไม่สามารถ ปฏิบัติตามมาตรการ และแนวทางแก้ไข	หลักฐานและ เอกสารอ้างอิง
<p>1. ทรัพยากรสิ่งแวดล้อมทางกายภาพ (ต่อ)</p> <p>1.2 คุณภาพน้ำทะเล (ต่อ)</p> <ul style="list-style-type: none"> - ติดตั้งระบบบำบัดน้ำเสียสำเร็จรูป ชนิดเกรอะ-กรองเติมอากาศ เพื่อบำบัดน้ำเสียจากอาคารสำนักงานและโรงอาหาร โดยระบบบำบัดน้ำเสียดังกล่าวต้องสามารถรองรับปริมาณน้ำเสียที่เกิดขึ้นจากโครงการได้อย่างเพียงพอ และบำบัดมลสารในน้ำเสียให้มีคุณภาพน้ำอยู่ในเกณฑ์มาตรฐานที่หน่วยงานราชการกำหนดก่อนระบายน้ำทิ้งลงสู่ทะเล 	<ul style="list-style-type: none"> - โครงการดำเนินการติดตั้งระบบบำบัดน้ำเสียสำเร็จรูป ชนิดเกรอะ-กรองเติมอากาศ เพื่อบำบัดน้ำเสียจากอาคารสำนักงานและโรงอาหาร จำนวน 3 ชุด และในปี 2561 โครงการมีการปรับปรุงระบบบำบัดน้ำเสีย โดยการติดตั้งระบบบำบัดน้ำเสียชนิด Septic Tank เพื่อให้สอดคล้องกับลักษณะอาคารและจำนวนพนักงานที่มากขึ้น โดยทางโครงการมีการตรวจวัดคุณภาพน้ำจากระบบบำบัดน้ำเสียสำเร็จรูปเป็นประจำทุกเดือน จากผลการตรวจวัดคุณภาพน้ำภายหลังผ่านการบำบัดในช่วงเดือนมกราคม-มิถุนายน 2566 พบว่า ผลการตรวจวัดส่วนใหญ่มีค่าอยู่ในเกณฑ์มาตรฐานตามที่หน่วยงานราชการกำหนด 	-	<ul style="list-style-type: none"> - ภาคผนวก 2ก - รูปที่ 8 ระบบบำบัดน้ำเสีย

ตารางที่ 2.2-1 (ต่อ) ผลการปฏิบัติตามมาตรการฯป้องกันและแก้ไขผลกระทบสิ่งแวดล้อม (ระยะดำเนินการ)
โครงการเปลี่ยนแปลงรายละเอียดท่าที่ 3 ท่าเทียบเรือ A5 ของท่าเรือแหลมฉบัง บริษัท นามยง เทอร์มินัล จำกัด (มหาชน)
ระหว่างเดือนมกราคม-มิถุนายน 2566

มาตรการป้องกันและแก้ไขผลกระทบสิ่งแวดล้อม	ผลการปฏิบัติตามมาตรการฯ	ปัญหา อุปสรรค ที่ไม่สามารถ ปฏิบัติตามมาตรการ และแนวทางแก้ไข	หลักฐานและ เอกสารอ้างอิง
2. ทรัพยากรสิ่งแวดล้อมทางนิเวศวิทยา 2.1 นิเวศทางทะเล <ul style="list-style-type: none"> ห้ามมิให้ทิ้งขยะมูลฝอยและกากของเสียใดๆ ลงสู่ทะเลบริเวณหน้าท่าเทียบเรือของโครงการ และกำหนดให้มีการทำความสะอาดท่าเทียบเรืออย่างสม่ำเสมอ 	<ul style="list-style-type: none"> โครงการมีกฎระเบียบห้ามพนักงาน และเรือที่เข้าเทียบท่าในพื้นที่โครงการทิ้งขยะมูลฝอยและกากของเสียใด ๆ ลงสู่ทะเลบริเวณหน้าท่าเทียบเรือของโครงการ โดยทางโครงการมีการจัดเตรียมถังขยะไว้ในพื้นที่โครงการ รวมถึงกำหนดให้มีพนักงานทำความสะอาดภายในพื้นที่โครงการ และบริเวณท่าเทียบเรืออย่างสม่ำเสมอ 	-	<ul style="list-style-type: none"> รูปที่ 2 การทำความสะอาด รูปที่ 7 พื้นที่รวบรวมขยะในพื้นที่โครงการ
<ul style="list-style-type: none"> ขยะมูลฝอยและกากของเสียจากเรือขนส่งสินค้า โครงการจะประสานกับท่าเรือแหลมฉบังให้เข้ามาดำเนินการเก็บขนเพื่อนำไปกำจัดโดยวิธีการฝังกลบอย่างถูกสุขลักษณะ บริเวณที่ฝังกลบขยะมูลฝอยของเทศบาลตำบลแหลมฉบัง 	<ul style="list-style-type: none"> ขยะมูลฝอยจากเรือขนส่งสินค้า ทางตัวแทนสายเรือจะประสานกับท่าเรือแหลมฉบังที่ได้มอบหมายให้กองช่าง (แผนกช่างโยธา) ของท่าเรือแหลมฉบังเป็นผู้รับผิดชอบเข้ามาดำเนินการเก็บขนขยะ เพื่อนำไปกำจัดที่ศูนย์กำจัดขยะมูลฝอยแบบฝังกลบของเทศบาลนครแหลมฉบัง 	-	- ภาคผนวก 5ข

ตารางที่ 2.2-1 (ต่อ) ผลการปฏิบัติตามมาตรการฯป้องกันและแก้ไขผลกระทบสิ่งแวดล้อม (ระยะดำเนินการ)
โครงการเปลี่ยนแปลงรายละเอียดท่าที่ 3 ท่าเทียบเรือ A5 ของท่าเรือแหลมฉบัง บริษัท นามยง เทอร์มินัล จำกัด (มหาชน)
ระหว่างเดือนมกราคม-มิถุนายน 2566

มาตรการป้องกันและแก้ไขผลกระทบสิ่งแวดล้อม	ผลการปฏิบัติตามมาตรการฯ	ปัญหา อุปสรรค ที่ไม่สามารถ ปฏิบัติตามมาตรการ และแนวทางแก้ไข	หลักฐานและ เอกสารอ้างอิง
2. ทรัพยากรสิ่งแวดล้อมทางนิเวศวิทยา (ต่อ) 2.1 นิเวศทางทะเล (ต่อ) <ul style="list-style-type: none"> ขยะและของเสียจากเรือ ซึ่งส่วนใหญ่เป็นน้ำเสียปนเปื้อนน้ำมัน จะส่งไปกำจัดยังระบบบำบัดของเสียปนเปื้อนน้ำมันของ ท่าเรือแหลมฉบัง ในกรณีที่ระบบดังกล่าวยังไม่สามารถเปิดดำเนินการได้ ให้ส่งให้บริษัทที่ได้รับอนุญาตจากหน่วยงาน ที่ให้บริการรับกำจัดกากของเสียที่ได้รับอนุญาตถูกต้องตามกฎหมายนำไปกำจัด 	<ul style="list-style-type: none"> โครงการกำหนดให้ตัวแทนสายเรือเป็นผู้รับผิดชอบในการ กำจัดขยะและของเสียจากเรือเอง ซึ่งต้องประสานงานกับ ท่าเรือแหลมฉบัง เพื่อให้เข้ามาดำเนินการเก็บรวบรวม และนำไปกำจัดยังศูนย์กำจัดขยะมูลฝอยแบบฝังกลบของ เทศบาลนครแหลมฉบัง ในส่วนน้ำอับเฉาและน้ำเสีย ปนเปื้อนน้ำมันจากเรือ ตัวแทนสายเรือจะเป็นผู้ติดต่อ หน่วยงานที่ได้รับอนุญาตจากกรมโรงงานอุตสาหกรรม เข้ามารับน้ำเสียไปกำจัด และจะมีการแจ้งให้โครงการ รับทราบทุกครั้งที่ยดำเนินการ 	-	- ภาคผนวก 5ข
<ul style="list-style-type: none"> เรือที่เข้าเทียบท่าเพื่อใช้บริการของโครงการ ต้องปฏิบัติตาม กฎระเบียบการใช้น้ำของกรมการขนส่งทางน้ำและ พานิชยนาวิอย่างเคร่งครัด เพื่อป้องกันผลกระทบจากน้ำมัน รั่วไหลเนื่องจากอุบัติเหตุ 	<ul style="list-style-type: none"> โครงการกำกับดูแลให้เรือที่เข้าเทียบท่าเพื่อใช้บริการของ โครงการต้องปฏิบัติตามกฎระเบียบการใช้น้ำของ กรมการขนส่งทางน้ำและพานิชยนาวิ (กรมเจ้าท่า) อย่างเคร่งครัด เพื่อป้องกันผลกระทบจากน้ำมันรั่วไหล เนื่องจากอุบัติเหตุ 	-	- ภาคผนวก 6ข

ตารางที่ 2.2-1 (ต่อ) ผลการปฏิบัติตามมาตรการฯป้องกันและแก้ไขผลกระทบสิ่งแวดล้อม (ระยะดำเนินการ)
โครงการเปลี่ยนแปลงรายละเอียดท่าที่ 3 ท่าเทียบเรือ A5 ของท่าเรือแหลมฉบัง บริษัท นามยง เทอร์มินัล จำกัด (มหาชน)
ระหว่างเดือนมกราคม-มิถุนายน 2566

มาตรการป้องกันและแก้ไขผลกระทบสิ่งแวดล้อม	ผลการปฏิบัติตามมาตรการฯ	ปัญหา อุปสรรค ที่ไม่สามารถ ปฏิบัติตามมาตรการ และแนวทางแก้ไข	หลักฐานและ เอกสารอ้างอิง
3. คุณค่าการใช้ประโยชน์ของมนุษย์ 3.1 การคมนาคมทางบก <ul style="list-style-type: none"> - การขนส่งรถยนต์เพื่อนำมาขนถ่ายไปยังต่างประเทศใช้ทางหลวงหมายเลข 3 และ 36 ในกรณีที่ใช้ทางหลวงหมายเลข 3 และ 36 จะหลีกเลี่ยงการขนส่งในช่วงเวลา 06.00-09.00 น. และ 16.00-19.00 น. เพื่อลดความแออัดของปริมาณจราจร 	<ul style="list-style-type: none"> - โครงการจ้างบริษัทขนส่งรถยนต์ให้รับทราบถึงข้อกำหนดในการขนส่งรถยนต์เพื่อนำมาขนถ่ายไปยังต่างประเทศให้ใช้ทางหลวงแผ่นดินหมายเลข 7 เป็นหลัก กรณีใช้ทางหลวงแผ่นดินหมายเลข 3 ให้ใช้ขนส่งในช่วงกลางวัน โดยให้หลีกเลี่ยงการขนส่งในช่วงเวลา 06.00-09.00 น. และ 16.00-19.00 น. ซึ่งเป็นช่วงเร่งด่วนเพื่อลดความแออัดของปริมาณจราจร 	-	-
<ul style="list-style-type: none"> - ควบคุมน้ำหนักรถบรรทุกไม่ให้เกินพิกัด โดยรถบรรทุกทุกเทรลเลอร์บรรทุกได้ไม่เกิน 45 ตัน รวมน้ำหนัก และควบคุมให้มีการขับด้วยความระมัดระวังเป็นพิเศษ โดยเฉพาะช่วงที่ผ่านชุมชนและจุดที่เป็นทางเข้า-ออกโครงการ 	<ul style="list-style-type: none"> - โครงการกำหนดให้บริษัทขนส่งรถยนต์ควบคุมน้ำหนักรถบรรทุกให้มีน้ำหนักตามข้อกำหนดของกฎหมายขนส่งทางบก ตลอดจนควบคุมให้พนักงานขับด้วยความระมัดระวังเป็นพิเศษ และควบคุมความเร็วเมื่อวิ่งผ่านชุมชนและบริเวณทางเข้า-ออกโครงการ เพื่อเป็นการป้องกันอุบัติเหตุที่อาจเกิดขึ้น 	-	- รูปที่ 4 ป้ายจำกัดความเร็ว

ตารางที่ 2.2-1 (ต่อ) ผลการปฏิบัติตามมาตรการฯป้องกันและแก้ไขผลกระทบสิ่งแวดล้อม (ระยะดำเนินการ)
โครงการเปลี่ยนแปลงรายละเอียดท่าที่ 3 ท่าเทียบเรือ A5 ของท่าเรือแหลมฉบัง บริษัท นามยง เทอร์มินัล จำกัด (มหาชน)
ระหว่างเดือนมกราคม-มิถุนายน 2566

มาตรการป้องกันและแก้ไขผลกระทบสิ่งแวดล้อม	ผลการปฏิบัติตามมาตรการฯ	ปัญหา อุปสรรค ที่ไม่สามารถ ปฏิบัติตามมาตรการ และแนวทางแก้ไข	หลักฐานและเอกสารอ้างอิง
3. คุณค่าการใช้ประโยชน์ของมนุษย์ (ต่อ) 3.1 การคมนาคมทางบก (ต่อ) - ควบคุมความเร็วของรถภายในโครงการไม่ให้เกิน 30 กม./ชม.	- โครงการมีการควบคุมความเร็วของรถภายในโครงการไม่ให้เกิน 30 กม./ชม. พร้อมทั้งติดป้ายจำกัดความเร็วของรถภายในโครงการ	-	- รูปที่ 4 ป้ายจำกัดความเร็ว
- ติดตั้งป้ายสัญญาณจราจรที่ชัดเจนภายในพื้นที่โครงการ	- โครงการติดตั้งป้ายสัญญาณจราจรในพื้นที่โครงการและมีการตีเส้นจราจรอย่างชัดเจน เพื่อกำหนดทิศทางการเดินรถและเป็นการป้องกันการเกิดอุบัติเหตุในพื้นที่โครงการ	-	- รูปที่ 9 ป้ายสัญญาณจราจร
- ติดตั้งสัญญาณไฟส่องสว่างภายในพื้นที่โครงการ เพื่อป้องกันการเกิดอุบัติเหตุ หากมีการดำเนินงานในเวลากลางคืน	- โครงการมีการติดตั้งสัญญาณไฟส่องสว่างภายในพื้นที่โครงการ สำหรับการดำเนินงานในช่วงเวลากลางคืน เพื่อป้องกันการเกิดอุบัติเหตุที่อาจจะเกิดขึ้น	-	- รูปที่ 10 ไฟส่องสว่าง

ตารางที่ 2.2-1 (ต่อ) ผลการปฏิบัติตามมาตรการฯป้องกันและแก้ไขผลกระทบสิ่งแวดล้อม (ระยะดำเนินการ)
โครงการเปลี่ยนแปลงรายละเอียดท่าที่ 3 ท่าเทียบเรือ A5 ของท่าเรือแหลมฉบัง บริษัท นามยง เทอร์มินัล จำกัด (มหาชน)
ระหว่างเดือนมกราคม-มิถุนายน 2566

มาตรการป้องกันและแก้ไขผลกระทบสิ่งแวดล้อม	ผลการปฏิบัติตามมาตรการฯ	ปัญหา อุปสรรค ที่ไม่สามารถ ปฏิบัติตามมาตรการ และแนวทางแก้ไข	หลักฐานและ เอกสารอ้างอิง
3. คุณค่าการใช้ประโยชน์ของมนุษย์ (ต่อ) 3.2 การคมนาคมทางน้ำ <ul style="list-style-type: none"> - เรือที่เข้าเทียบท่าเพื่อให้บริการของโครงการต้องปฏิบัติตามกฎระเบียบการใช้ร่องน้ำของกรมการขนส่งทางน้ำและพาณิชยนาวีอย่างเคร่งครัด 	<ul style="list-style-type: none"> - โครงการกำหนดให้เรือที่เข้าเทียบท่าปฏิบัติตามกฎระเบียบการใช้ร่องน้ำของกรมการขนส่งทางน้ำและพาณิชยนาวี หรือกรมเจ้าท่า (ในปัจจุบัน) อย่างเคร่งครัด 	-	- ภาคผนวก 6ข
<ul style="list-style-type: none"> - ควบคุม ดูแลการเข้าเทียบท่าและการออกของเรือจากท่าเทียบเรือของโครงการอย่างเคร่งครัด เพื่อป้องกันการเกิดอุบัติเหตุ 	<ul style="list-style-type: none"> - โครงการมีการควบคุมดูแลในการนำเรือเข้าเทียบท่า และออกจากท่า โดยมีการแจ้งหน่วยงานนำร่องก่อนทุกครั้ง เพื่อป้องกันการเกิดอุบัติเหตุ 	-	- รูปที่ 6 การนำเรือเข้าเทียบท่า
<ul style="list-style-type: none"> - ติดตั้งสัญญาณต่างๆ ในการเดินเรือให้ชัดเจน และเหมาะสมตามมาตรฐานการเดินเรือสากล เพื่อป้องกันการเกิดอุบัติเหตุ 	<ul style="list-style-type: none"> - โครงการมีการติดตั้งสัญญาณต่างๆ ในการเดินเรือตามมาตรฐานการเดินเรือสากลตามที่ท่าเรือแหลมฉบังกำหนด เพื่อป้องกันการเกิดอุบัติเหตุ 	-	- รูปที่ 11 การติดตั้งสัญญาณการเดินเรือ
<ul style="list-style-type: none"> - จัดให้มีแผนฉุกเฉินรองรับในกรณีที่เกิดเหตุฉุกเฉินทางทะเล เช่น อุบัติเหตุทางเรือ 	<ul style="list-style-type: none"> - โครงการมีแผนการรองรับเหตุฉุกเฉินของท่าเรือ ซึ่งประกอบด้วยมาตรการรักษาความปลอดภัย ระดับที่ 1, 2 และ 3 ตามแผนการรองรับเหตุฉุกเฉินทางทะเลกรณีเกิดเหตุฉุกเฉินทางทะเลและแผนอพยพหนีไฟ โดยล่าสุดดำเนินการอบรมและฝึกซ้อมฯ ในวันที่ 25 พฤศจิกายน 2565 สำหรับปี 2566 โครงการมีแผนอพยพหนีไฟในเดือนพฤศจิกายน 2566 ซึ่งจะนำเสนอในรายงานฉบับถัดไป 	-	- ภาคผนวก 7ข

ตารางที่ 2.2-1 (ต่อ) ผลการปฏิบัติตามมาตรการฯป้องกันและแก้ไขผลกระทบสิ่งแวดล้อม (ระยะดำเนินการ)
โครงการเปลี่ยนแปลงรายละเอียดท่าที่ 3 ท่าเทียบเรือ A5 ของท่าเรือแหลมฉบัง บริษัท นามยง เทอร์มินัล จำกัด (มหาชน)
ระหว่างเดือนมกราคม-มิถุนายน 2566

มาตรการป้องกันและแก้ไขผลกระทบสิ่งแวดล้อม	ผลการปฏิบัติตามมาตรการฯ	ปัญหา อุปสรรค ที่ไม่สามารถ ปฏิบัติตามมาตรการ และแนวทางแก้ไข	หลักฐานและ เอกสารอ้างอิง
3. คุณค่าการใช้ประโยชน์ของมนุษย์ (ต่อ) 3.3 การจัดการขยะมูลฝอยและกากของเสีย <ul style="list-style-type: none"> ขยะแห้งและเศษอาหารจากอาคารสำนักงานและที่เกิดจากพนักงานภายในพื้นที่โครงการให้เก็บรวบรวมไว้ในถังขยะแยกประเภทที่มีฝาปิดมิดชิด และให้ประสานงานกับท่าเรือแหลมฉบังเข้ามาดำเนินการเก็บขนและนำไปกำจัดอย่างถูกสุขลักษณะ 	<ul style="list-style-type: none"> โครงการจัดเตรียมถังขยะแยกประเภทที่มีฝาปิดมิดชิดไว้ตามจุดต่างๆ ภายในพื้นที่โครงการและมีพนักงานคอยทำความสะอาดและเก็บรวบรวมขยะ โดยมีการประสานงานกับท่าเรือแหลมฉบังให้เข้ามาดำเนินการเก็บขนขยะสัปดาห์ละ 2 ครั้ง ขยะทั่วไปนำไปกำจัดอย่างถูกสุขลักษณะและเป็นไปตามหลักสุขาภิบาลยังหลุมฝังกลบของเทศบาลนครแหลมฉบัง ขยะอันตรายรวบรวมส่งบริษัทที่ได้รับอนุญาตจากกรมโรงงานอุตสาหกรรมนำไปกำจัด 	-	<ul style="list-style-type: none"> ภาคผนวก 8ข รูปที่ 7 พื้นที่รวบรวมขยะในพื้นที่โครงการ รูปที่ 12 การทำความสะอาดในสำนักงาน
<ul style="list-style-type: none"> ดำเนินการจัดเก็บขยะมูลฝอยภายในอาคารสำนักงานและภายในพื้นที่โครงการให้ทุกวัน 	<ul style="list-style-type: none"> โครงการจัดให้มีพนักงานเก็บรวบรวมขยะตามจุดต่างๆ รวมทั้งในอาคารสำนักงาน และได้ประสานงานกับท่าเรือแหลมฉบังเข้ามาดำเนินการเก็บขนขยะสัปดาห์ละ 2 ครั้ง และนำไปกำจัดต่อไป ซึ่งปัจจุบันไม่พบปัญหาขยะตกค้างในพื้นที่ 	-	<ul style="list-style-type: none"> รูปที่ 12 การทำความสะอาดในสำนักงาน

ตารางที่ 2.2-1 (ต่อ) ผลการปฏิบัติตามมาตรการฯป้องกันและแก้ไขผลกระทบสิ่งแวดล้อม (ระยะดำเนินการ)
โครงการเปลี่ยนแปลงรายละเอียดท่าที่ 3 ท่าเทียบเรือ A5 ของท่าเรือแหลมฉบัง บริษัท นามยง เทอร์มินัล จำกัด (มหาชน)
ระหว่างเดือนมกราคม-มิถุนายน 2566

มาตรการป้องกันและแก้ไขผลกระทบสิ่งแวดล้อม	ผลการปฏิบัติตามมาตรการฯ	ปัญหา อุปสรรค ที่ไม่สามารถ ปฏิบัติตามมาตรการ และแนวทางแก้ไข	หลักฐานและ เอกสารอ้างอิง
3. คุณค่าการใช้ประโยชน์ของมนุษย์ (ต่อ) 3.3 การจัดการขยะมูลฝอยและกากของเสีย (ต่อ) <ul style="list-style-type: none"> - ประสานกับท่าเรือแหลมฉบัง ให้เข้ามาดำเนินการเก็บขนและนำขยะมูลฝอยจากเรือที่เข้ามาจอดเทียบท่าในพื้นที่โครงการ 	<ul style="list-style-type: none"> - ขยะมูลฝอยจากเรือขนส่งสินค้า ตัวแทนสายเรือจะเป็นผู้ประสานกับท่าเรือแหลมฉบังเข้ามาดำเนินการเก็บรวบรวมขยะจากเรือ เพื่อนำไปกำจัดยังศูนย์กำจัดขยะมูลฝอยแบบฝังกลบของเทศบาลนครแหลมฉบัง และจะรายงานให้โครงการทราบทุกครั้งดำเนินการ 	-	- ภาคผนวก 5ข
<ul style="list-style-type: none"> - ของเสียอันตราย ซึ่งได้แก่ น้ำมันเปื้อนน้ำมัน จะถูกจัดเก็บในถังน้ำมัน 200 ลิตร และให้บริษัทรับกำจัดของเสียอันตรายที่ได้รับอนุญาตจากทางราชการนำไปกำจัด 	<ul style="list-style-type: none"> - โครงการมีมาตรการกำหนดให้ตัวแทนสายเรือเป็นผู้รับผิดชอบในการกำจัดขยะและของเสียจากเรือเอง โดยน้ำมันและน้ำเสียปนเปื้อนน้ำมันจากเรือ ตัวแทนสายเรือต้องติดต่อหน่วยงานที่ได้รับอนุญาตจากกรมโรงงานอุตสาหกรรมเข้ามารับน้ำเสียไปกำจัด ทั้งนี้ต้องแจ้งให้โครงการทราบทุกครั้ง และแจ้งให้ท่าเรือแหลมฉบังทราบก่อนการดำเนินการ โดยระหว่างเดือนมกราคม-มิถุนายน 2566 มีการขนส่งน้ำเสียจากเรือออกนอกพื้นที่โครงการจำนวน 5 ครั้ง สำหรับขยะมูลฝอยจากเรือบรรทุกสินค้า ให้ตัวแทนสายเรือประสานงานกับท่าเรือแหลมฉบัง เพื่อให้เข้ามาดำเนินการเก็บรวบรวมและนำไปกำจัดยังศูนย์กำจัดขยะมูลฝอยแบบฝังกลบเทศบาลนครแหลมฉบัง 	-	- ภาคผนวก 5ข

ตารางที่ 2.2-1 (ต่อ) ผลการปฏิบัติตามมาตรการฯป้องกันและแก้ไขผลกระทบสิ่งแวดล้อม (ระยะดำเนินการ)
โครงการเปลี่ยนแปลงรายละเอียดท่าที่ 3 ท่าเทียบเรือ A5 ของท่าเรือแหลมฉบัง บริษัท นามยง เทอร์มินัล จำกัด (มหาชน)
ระหว่างเดือนมกราคม-มิถุนายน 2566

มาตรการป้องกันและแก้ไขผลกระทบสิ่งแวดล้อม	ผลการปฏิบัติตามมาตรการฯ	ปัญหา อุปสรรค ที่ไม่สามารถ ปฏิบัติตามมาตรการ และแนวทางแก้ไข	หลักฐานและ เอกสารอ้างอิง
3. คุณค่าการใช้ประโยชน์ของมนุษย์ (ต่อ) 3.4 การจัดการน้ำเสีย <ul style="list-style-type: none"> - ปรับปรุงระบบบำบัดน้ำเสียสำเร็จรูป เพื่อบำบัดน้ำเสียจากอาคารสำนักงาน และโรงอาหาร โดยระบบบำบัดน้ำเสียต้องสามารถรองรับปริมาณน้ำเสียที่เกิดขึ้นจากโครงการได้อย่างเพียงพอ และบำบัดมลสารในน้ำเสียให้มีคุณภาพน้ำอยู่ในเกณฑ์มาตรฐานตามที่หน่วยงานราชการกำหนด ก่อนระบายน้ำทิ้งที่ผ่านการบำบัดลงสู่ทะเล 	<ul style="list-style-type: none"> - โครงการดำเนินการติดตั้งระบบบำบัดน้ำเสียสำเร็จรูปชนิดเกรอะ-กรองเติมอากาศ เพื่อบำบัดน้ำเสียจากอาคารสำนักงานและโรงอาหาร จำนวน 3 ชุด และในปี 2561 โครงการมีการปรับปรุงระบบบำบัดน้ำเสีย โดยการติดตั้งระบบบำบัดน้ำเสียชนิด Septic Tank เพื่อให้สอดคล้องกับลักษณะอาคารและจำนวนพนักงานที่มากขึ้น โดยทางโครงการมีการตรวจวัดคุณภาพน้ำจากระบบบำบัดน้ำเสียสำเร็จรูปเป็นประจำทุกเดือน จากผลการตรวจวัดคุณภาพน้ำภายหลังผ่านการบำบัดในช่วงเดือนมกราคม-มิถุนายน 2566 พบว่า ผลการตรวจวัดส่วนใหญ่มีค่าอยู่ในเกณฑ์มาตรฐานตามที่หน่วยงานราชการกำหนด ทั้งนี้ทางโครงการได้มีการปรับปรุงระบบบำบัดน้ำเสียใหม่ตั้งแต่วันที่ 20 เมษายน ถึง 31 พฤษภาคม 2566 	-	<ul style="list-style-type: none"> - ภาคผนวก 2ก - ภาคผนวก 9ข - รูปที่ 8 ระบบบำบัดน้ำเสีย
<ul style="list-style-type: none"> - มีการตรวจสอบประสิทธิภาพของระบบบำบัดน้ำเสียเป็นประจำสม่ำเสมอ 	<ul style="list-style-type: none"> - โครงการมีการตรวจสอบประสิทธิภาพของระบบบำบัดน้ำเสียเป็นประจำทุกเดือน โดยระหว่างเดือนมกราคม-มิถุนายน 2566 ประสิทธิภาพของระบบบำบัดน้ำเสีย ปริมาณบีโอดี มีค่าระหว่าง 70.6-93.7% และปริมาณของแข็งแขวนลอยทั้งหมด มีค่าระหว่าง 7.4-77.3% 	-	<ul style="list-style-type: none"> - รูปที่ 13 การตรวจวัดคุณภาพน้ำ

ตารางที่ 2.2-1 (ต่อ) ผลการปฏิบัติตามมาตรการฯป้องกันและแก้ไขผลกระทบสิ่งแวดล้อม (ระยะดำเนินการ)
โครงการเปลี่ยนแปลงรายละเอียดท่าที่ 3 ท่าเทียบเรือ A5 ของท่าเรือแหลมฉบัง บริษัท นามยง เทอร์มินัล จำกัด (มหาชน)
ระหว่างเดือนมกราคม-มิถุนายน 2566

มาตรการป้องกันและแก้ไขผลกระทบสิ่งแวดล้อม	ผลการปฏิบัติตามมาตรการฯ	ปัญหา อุปสรรค ที่ไม่สามารถ ปฏิบัติตามมาตรการ และแนวทางแก้ไข	หลักฐานและ เอกสารอ้างอิง
3. คุณค่าการใช้ประโยชน์ของมนุษย์ (ต่อ) 3.4 การจัดการน้ำเสีย (ต่อ) - ควบคุมและกวดขันไม่ให้เกิดการลักลอบปล่อยน้ำเสีย และน้ำอับเฉาจากเรือลงสู่ทะเลในบริเวณท่าเทียบเรือของ โครงการ โดยประสานงานกับกรมการขนส่งทางน้ำ และ พาณิชย์นาวี และตำรวจน้ำ	- โครงการจัดให้มีเจ้าหน้าที่คอยควบคุมไม่ให้เรือที่เข้าจอดเทียบท่า ลักลอบปล่อยน้ำเสีย ขยะมูลฝอย รวมทั้งกากของเสียลงสู่ทะเล และทางโครงการประสานงานกับท่าเรือแหลมฉบัง กรมเจ้าท่า (กรมการขนส่งทางน้ำและพาณิชย์นาวี) รวมถึงตำรวจน้ำ ในการกวดขันไม่ให้มีผู้ใดลักลอบปล่อยของเสียลงทะเล โดยจะมี เรือลาดตระเวนคอยสอดส่องดูแล	-	- ภาคผนวก 4ข

ตารางที่ 2.2-1 (ต่อ) ผลการปฏิบัติตามมาตรการฯป้องกันและแก้ไขผลกระทบสิ่งแวดล้อม (ระยะดำเนินการ)
โครงการเปลี่ยนแปลงรายละเอียดท่าที่ 3 ท่าเทียบเรือ A5 ของท่าเรือแหลมฉบัง บริษัท นามยง เทอร์มินัล จำกัด (มหาชน)
ระหว่างเดือนมกราคม-มิถุนายน 2566

มาตรการป้องกันและแก้ไขผลกระทบสิ่งแวดล้อม	ผลการปฏิบัติตามมาตรการฯ	ปัญหา อุปสรรค ที่ไม่สามารถ ปฏิบัติตามมาตรการ และแนวทางแก้ไข	หลักฐานและ เอกสารอ้างอิง
4. คุณค่าคุณภาพชีวิต 4.1 สภาพสังคม-เศรษฐกิจ <ul style="list-style-type: none"> - เผยแพร่การดำเนินงาน รวมทั้งการจัดการด้านสิ่งแวดล้อมของโครงการให้ชุมชนในพื้นที่เทศบาลตำบลแหลมฉบังได้รับทราบอย่างสม่ำเสมอ 	<ul style="list-style-type: none"> - โครงการมีการจัดกิจกรรมประชาสัมพันธ์ และกิจกรรมสนับสนุนชุมชน โดยล่าสุดโครงการได้ร่วมกิจกรรมงานวันเด็กกับการนิคมอุตสาหกรรมแหลมฉบัง ในวันที่ 12 มกราคม 2566 และจัดกิจกรรมบริจาคปฏิทินเก่าเพื่อนำไปผลิตสื่ออักษรเบรลล์ให้กับผู้พิการทางสายตา ณ โรงเรียนสอนคนตาบอดพระมหาไถ่พัทยา ในวันที่ 24 กุมภาพันธ์ 2566 	-	<ul style="list-style-type: none"> - ภาคผนวก 10ข - ภาคผนวก 11ข
<ul style="list-style-type: none"> - รับคนในชุมชนเข้าทำงานในโครงการตามความเหมาะสมกับประเภทงานที่มีอยู่ก่อน แล้วจึงพิจารณาจ้างแรงงานจากแหล่งอื่นในภายหลัง 	<ul style="list-style-type: none"> - โครงการพิจารณารับคนในชุมชนที่มีความรู้ความสามารถตรงกับความต้องการของบริษัทเข้าทำงานตามความเหมาะสมกับประเภทงานก่อนพิจารณาจ้างแรงงานจากต่างถิ่น ปัจจุบันมีพนักงานประมาณ 52 คน และเป็นพนักงานที่มีภูมิลำเนาในจังหวัดชลบุรี จำนวน 23 คน คิดเป็นร้อยละ 44.23 	-	-

ตารางที่ 2.2-1 (ต่อ) ผลการปฏิบัติตามมาตรการฯป้องกันและแก้ไขผลกระทบสิ่งแวดล้อม (ระยะดำเนินการ)
 โครงการเปลี่ยนแปลงรายละเอียดท่าที่ 3 ท่าเทียบเรือ A5 ของท่าเรือแหลมฉบัง บริษัท นามยง เทอร์มินัล จำกัด (มหาชน)
 ระหว่างเดือนมกราคม-มิถุนายน 2566

มาตรการป้องกันและแก้ไขผลกระทบสิ่งแวดล้อม	ผลการปฏิบัติตามมาตรการฯ	ปัญหา อุปสรรค ที่ไม่สามารถ ปฏิบัติตามมาตรการ และแนวทางแก้ไข	หลักฐานและเอกสารอ้างอิง
4. คุณค่าคุณภาพชีวิต (ต่อ) 4.2 อาชีวอนามัย และความปลอดภัย - กำหนดให้พนักงานที่ปฏิบัติงานต้องปฏิบัติตามกฎระเบียบ ในการทำงานอย่างเคร่งครัด	- โครงการกำหนดให้พนักงาน และผู้รับเหมาปฏิบัติตาม กฎระเบียบการทำงานอย่างเคร่งครัด และทางโครงการ ได้ทำการติดตั้งป้ายเตือนด้านความปลอดภัยไว้ตาม จุดต่างๆ ในพื้นที่โครงการ	-	- ภาคผนวก 2ข - รูปที่ 14 ป้ายเตือนความ ปลอดภัย
- จัดให้มีการอบรมความรู้ด้านความปลอดภัยในการทำงาน แก่พนักงานก่อนการปฏิบัติงาน	- โครงการมีคู่มือระเบียบความปลอดภัยของโครงการ และจัดให้มีการอบรมด้านความปลอดภัยในการทำงาน แก่ผู้รับเหมา และพนักงานใหม่ก่อนเริ่มทำงาน โดยดำเนินการอบรมพนักงานใหม่ล่าสุดเมื่อวันที่ 23 พฤษภาคม 2566 สำหรับการอบรมผู้รับเหมา ดำเนินการครั้งสุดท้าย เมื่อวันที่ 29 มิถุนายน 2566	-	- ภาคผนวก 12ข - ภาคผนวก 13ข
- ติดตั้งสัญญาณเตือนอัคคีภัยฉุกเฉินที่ได้ยินทั่วทั้งพื้นที่ โครงการ	- โครงการมีการติดตั้งสัญญาณเตือนภัย รวมทั้งอุปกรณ์ ป้องกันและระงับอัคคีภัย และจัดให้มีพื้นที่สำหรับ เป็นจุดรวมพลกรณีเกิดเหตุฉุกเฉิน		- รูปที่ 15 อุปกรณ์ป้องกันและ ระงับอัคคีภัย - รูปที่ 16 จุดรวมพล

ตารางที่ 2.2-1 (ต่อ) ผลการปฏิบัติตามมาตรการฯป้องกันและแก้ไขผลกระทบสิ่งแวดล้อม (ระยะดำเนินการ)
โครงการเปลี่ยนแปลงรายละเอียดท่าที่ 3 ท่าเทียบเรือ A5 ของท่าเรือแหลมฉบัง บริษัท นามยง เทอร์มินัล จำกัด (มหาชน)
ระหว่างเดือนมกราคม-มิถุนายน 2566

มาตรการป้องกันและแก้ไขผลกระทบสิ่งแวดล้อม	ผลการปฏิบัติตามมาตรการฯ	ปัญหา อุปสรรค ที่ไม่สามารถ ปฏิบัติตามมาตรการ และแนวทางแก้ไข	หลักฐานและเอกสารอ้างอิง
4. คุณค่าคุณภาพชีวิต (ต่อ) 4.3 การสาธารณสุขและความปลอดภัย - ให้ปฏิบัติตามกฎระเบียบในการทำงานอย่างเคร่งครัด	- โครงการกำหนดกฎระเบียบในการทำงานสำหรับพนักงานและผู้รับเหมา โดยมีการกำกับดูแลให้ปฏิบัติตามกฎระเบียบอย่างเคร่งครัด รวมทั้งมีการติดตั้งป้ายเตือนด้านความปลอดภัยและจราจรไว้ในพื้นที่โครงการ	-	- ภาคผนวก 2ข - รูปที่ 14 ป้ายเตือนความปลอดภัย - รูปที่ 17 ป้ายเตือนและกฎระเบียบด้านการจราจร
- มีการอบรมเจ้าหน้าที่รักษาความปลอดภัยในเขตพื้นที่โครงการ	- โครงการมีการอบรมเจ้าหน้าที่รักษาความปลอดภัยชุดที่มารับหน้าที่ใหม่ทุกครั้ง และทบทวนเจ้าหน้าที่รักษาความปลอดภัยชุดเดิม และระดับ Supervisor โดยเน้นด้านกฎระเบียบ ด้านความปลอดภัยในการปฏิบัติงาน และด้านสิ่งแวดล้อมในพื้นที่โครงการ ซึ่งทางโครงการจะมีการจัดอบรมเพื่อทบทวนกฎระเบียบเป็นประจำทุกเดือน โดยล่าสุดดำเนินการอบรมเมื่อวันที่ 29 มิถุนายน 2566	-	- ภาคผนวก 14ข - รูปที่ 18 เจ้าหน้าที่รักษาความปลอดภัย

รูปประกอบการปฏิบัติตามมาตรการป้องกันและแก้ไขผลกระทบสิ่งแวดล้อม รายละเอียดดังนี้

มาตรการด้านทรัพยากรสิ่งแวดล้อมทางกายภาพ

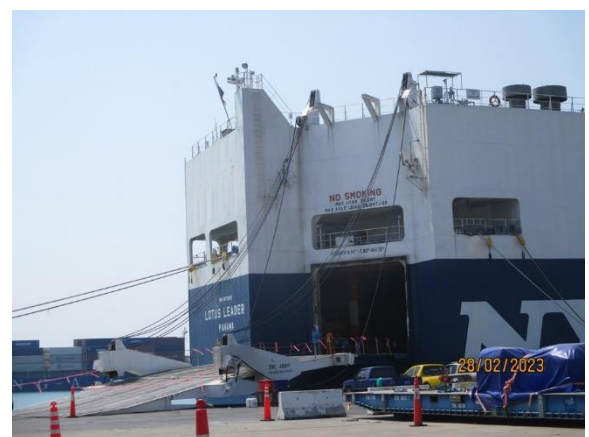
- ด้านคุณภาพอากาศ



รูปที่ 1 กล้อง CCTV



รูปที่ 2 การทำความสะอาด



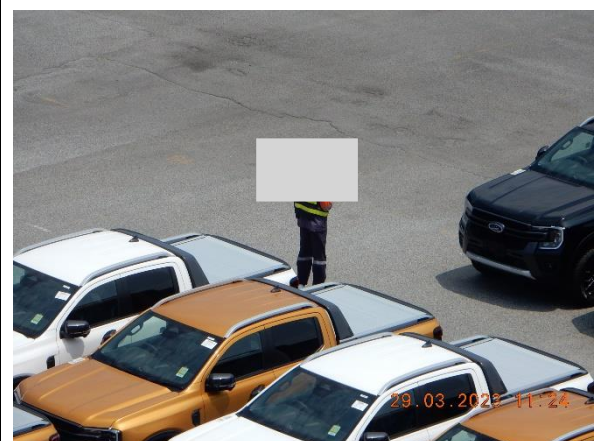
รูปที่ 3 การขนถ่ายสินค้า

รูปประกอบการปฏิบัติตามมาตรการป้องกันและแก้ไขผลกระทบสิ่งแวดล้อม รายละเอียดดังนี้ (ต่อ)

- ด้านคุณภาพอากาศ (ต่อ)



รูปที่ 4 ป้ายจำกัดความเร็ว



รูปที่ 5 หัวหน้างานควบคุมการทำงาน

รูปประกอบการปฏิบัติตามมาตรการป้องกันและแก้ไขผลกระทบสิ่งแวดล้อม รายละเอียดดังนี้ (ต่อ)

- ด้านคุณภาพน้ำทะเล



รูปที่ 6 การนำเรือเข้าเทียบท่า



รูปที่ 7 พื้นที่รวบรวมขยะในพื้นที่โครงการ

รูปประกอบการปฏิบัติตามมาตรการป้องกันและแก้ไขผลกระทบสิ่งแวดล้อม รายละเอียดดังนี้ (ต่อ)

- ด้านคุณภาพน้ำทะเล (ต่อ)



รูปที่ 8 ระบบบำบัดน้ำเสีย

มาตรการด้านคุณค่าการใช้ประโยชน์ของมนุษย์

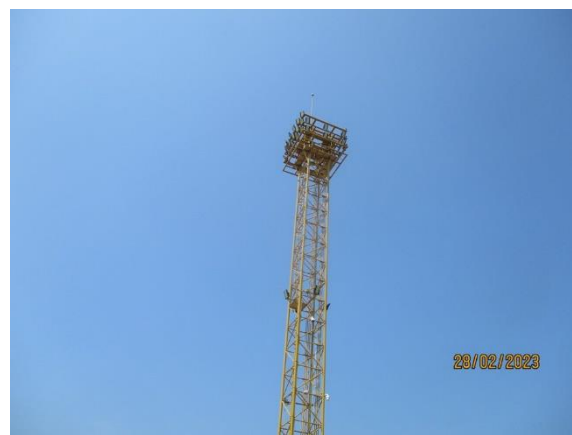
- การคมนาคมทางบก



รูปที่ 9 ป้ายสัญญาณจราจร

รูปประกอบการปฏิบัติตามมาตรการป้องกันและแก้ไขผลกระทบสิ่งแวดล้อม รายละเอียดดังนี้ (ต่อ)

- การคมนาคมทางบก (ต่อ)

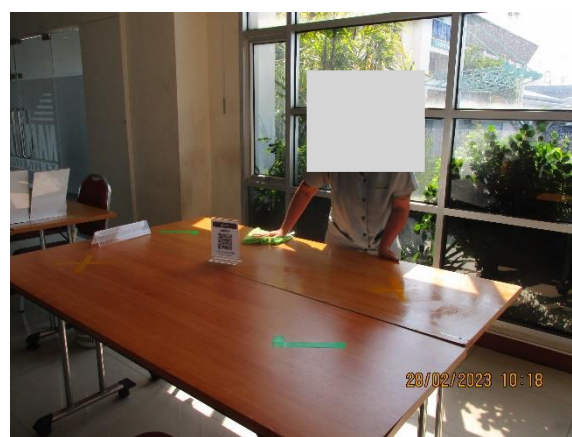


รูปที่ 10 ไฟส่องสว่าง



รูปที่ 11 การติดตั้งสัญญาณการเดินเรือ

- การจัดการขยะมูลฝอยและกากของเสีย



รูปที่ 12 การทำความสะอาดในสำนักงาน

รูปประกอบการปฏิบัติตามมาตรการป้องกันและแก้ไขผลกระทบสิ่งแวดล้อม รายละเอียดดังนี้ (ต่อ)

- การจัดการน้ำเสีย



รูปที่ 13 การตรวจวัดคุณภาพน้ำ

มาตรการด้านคุณค่าคุณภาพชีวิต

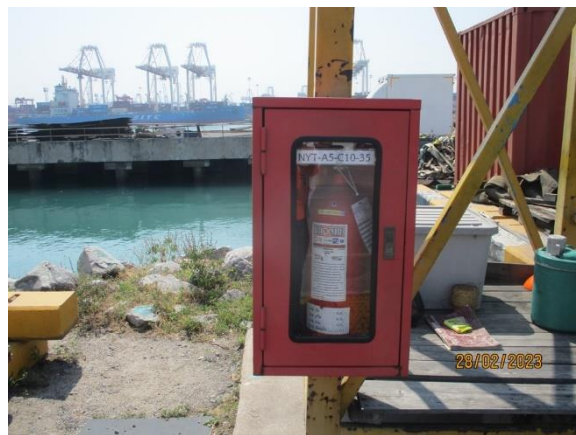
- อาชีวอนามัยและความปลอดภัย



รูปที่ 14 ป้ายเตือนความปลอดภัย

รูปประกอบการปฏิบัติตามมาตรการป้องกันและแก้ไขผลกระทบสิ่งแวดล้อม รายละเอียดดังนี้ (ต่อ)

- อาชีวอนามัยและความปลอดภัย (ต่อ)



รูปที่ 15 อุปกรณ์ป้องกันและระงับอัคคีภัย

รูปประกอบการปฏิบัติตามมาตรการป้องกันและแก้ไขผลกระทบสิ่งแวดล้อม รายละเอียดดังนี้ (ต่อ)

- อาชีวอนามัยและความปลอดภัย (ต่อ)



รูปที่ 16 จดรวมพล

- การสาธารณสุขและความปลอดภัย



รูปที่ 17 ป้ายเตือนและกฎระเบียบด้านการจราจร



รูปที่ 18 เจ้าหน้าที่รักษาความปลอดภัย