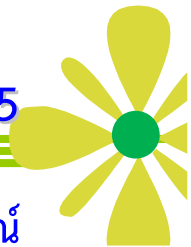


เอกสารแนบที่ 2.25



คู่มือการปฏิบัติงานการเตรียมความพร้อมรับสถานการณ์
ฉุกเฉินกรณีเกิดเหตุเพลิงไหม้



	คู่มือการปฏิบัติงาน	รหัส	ชุดที่	หน้า
	หน่วยงานพัฒนาอย่างยั่งยืน	SD77000009	09	1/21
กระบวนการ	การเตรียมความพร้อมและตอบสนองต่อภาวะ ฉุกเฉิน	อนุมัติใช้วันที่ 29 ส.ค. 65		
กระบวนการย่อย	ทั่วไป	ผู้อนุมัติ ผจก.พย.		
วิธีปฏิบัติ	การเตรียมความพร้อมและตอบโต้ภาวะฉุกเฉิน SYS			

1. วัตถุประสงค์

ใช้เป็นแนวทางปฏิบัติเมื่อเกิดเหตุการณ์/ภาวะที่เกิดขึ้นทันทีทันใดซึ่งเป็นอันตราย อันอาจก่อให้เกิดการบาดเจ็บต่อบุคคล ความเสียหายต่อทรัพย์สิน หรือสิ่งแวดลอม ยกตัวอย่าง เช่น เหตุเพลิงไหม้, ระเบิด, สารเคมี/แก๊สพิษรั่วไหล, เหตุฉุกเฉินจากระบบท่อส่งผลิตภัณฑ์ รวมทั้งเหตุฉุกเฉินที่เกิดจากโรงงานใกล้เคียงแล้วส่งผลกระทบต่อ บริษัท เหล็กสยามยามาโตะ จำกัด วัตถุประสงค์ของแผนฉุกเฉินมีดังนี้

- 1.1 เพื่อใช้เป็นแนวทางปฏิบัติสำหรับ บริษัท เหล็กสยามยามาโตะ จำกัด ในการตอบโต้ภาวะฉุกเฉินให้สิ้นสุดหรือยุติลงในเวลาอันรวดเร็ว ด้วยความปลอดภัย
- 1.2 เพื่อให้การประสานงานระหว่างทีมต่างๆ ที่เกี่ยวข้องกับการตอบโต้ภาวะฉุกเฉินทั้งภายใน และภายนอก บริษัท เหล็กสยามยามาโตะ จำกัด เป็นไปได้อย่างมีประสิทธิภาพ
- 1.3 เพื่อใช้เป็นแนวทางปฏิบัติสำหรับการฝึกซ้อมเพื่อรองรับกรณีเกิดเหตุฉุกเฉินของ บริษัท เหล็กสยามยามาโตะ จำกัด เพื่อฝึกฝนให้เกิดความชำนาญ และเข้าใจในบทบาทหน้าที่ และแนวทางปฏิบัติที่กำหนดไว้ในแผนฉุกเฉินแต่ละขั้นตอน

2. ขอบข่าย

แผนฉุกเฉินฉบับนี้มีผลเฉพาะการปฏิบัติงานภายในเขตโรงงานเหล็กสยามยามาโตะ โรงงานมาบตาพุด นิคมอุตสาหกรรมมาบตาพุด ต.มาบตาพุด อ.เมือง จังหวัดระยอง และโรงงานห้วยโป่ง นิคมดับบลิวเอชเอตะวันออก (มาบตาพุด) ต.ห้วยโป่ง อ.เมือง จ.ระยอง

3. ผู้ปฏิบัติงาน

1. พนักงานที่มีหน้าที่ตามแผนฉุกเฉิน
2. พนักงานและพนักงานรับเหมาของ บริษัท เหล็กสยามยามาโตะ จำกัด ที่นอกเหนือจากข้อ 1





	คู่มือการปฏิบัติงาน	รหัส	ชุดที่	หน้า
	หน่วยงานพัฒนาอย่างยั่งยืน	SD77000009	09	2/21
กระบวนการ	การเตรียมความพร้อมและตอบสนองต่อภาวะฉุกเฉิน	อนุมัติใช้วันที่ 29 ส.ค. 65		
กระบวนการย่อย	ทั่วไป	ผู้อนุมัติ ผจก.พย.		
วิธีปฏิบัติ	การเตรียมความพร้อมและตอบโต้ภาวะฉุกเฉิน SYS			

4. เครื่องมือและอุปกรณ์ต่างๆ

1. โทรศัพท์ / วิทยุสื่อสาร (ช่อง 20 โทน 7)
2. คอมพิวเตอร์ / อินเทอร์เน็ต
3. ระบบเสียงตามสาย / อุปกรณ์แจ้งเตือนภัย
4. ชุดอุปกรณ์ผจญเพลิง / หน้ากากกรองสารเคมี / ชุดอุปกรณ์ SCBA

5. วัสดุ/ข้อกำหนด

5.1 คำจำกัดความ (Definition)

เหตุการณ์ผิดปกติ (Incident) หมายถึง เหตุการณ์ที่เกิดขึ้นนอกเหนือจากการดำเนินการปกติ แล้วระงับเหตุได้อย่างทันทั่วทั้งที่ หรืออาจก่อความเดือดร้อนรำคาญ, เข้าใจผิด เช่น อุบัติเหตุจากรถชนส่งแล้วก็ดขวางการจราจร, เสียงดัง แสงจ้า กลิ่นไฟไหม้ สารเคมีรั่วไหล น้ำท่วม ดินทรุด เป็นต้น

เหตุฉุกเฉิน/ภาวะฉุกเฉิน (Emergency) หมายถึง เหตุการณ์ที่เกิดขึ้นทันทีทันใดซึ่งเป็นความเร่งด่วนโดยไม่อาจคาดเดาได้ และอาจเป็นอันตรายหรือก่อเกิดการบาดเจ็บต่อบุคคล ความเสียหายต่อทรัพย์สิน สิ่งแวดล้อม หรือชุมชน เช่น เหตุเพลิงไหม้, ระเบิด, สารเคมี/แก๊สพิษ/ฝุ่น/สารกัมมันตภาพรังสีรั่วไหล, เหตุฉุกเฉินจากระบบท่อส่งผลิตภัณฑ์, รวมทั้งเหตุฉุกเฉินที่เกิดจากโรงงานภายนอกแล้วส่งผลกระทบต่อบริษัทฯ

แผนตอบโต้ภาวะฉุกเฉิน (Emergency Response Plan: ERP) หมายถึง แผนการฝึกปฏิบัติตอบโต้ภาวะฉุกเฉินตามสถานการณ์จำลองที่กำหนดขึ้นเพื่อให้ทีมตอบโต้ภาวะฉุกเฉินที่กำหนดไว้ในแผนฉุกเฉิน เกิดความเข้าใจความชำนาญในการประสานงานการปฏิบัติการตอบโต้ภาวะฉุกเฉิน ด้วยความถูกต้องตามแนวทางที่กำหนดไว้ได้อย่างมีประสิทธิภาพ

ECC (Emergency Command Center) หมายถึง ศูนย์ควบคุมภาวะฉุกเฉิน

ED (Emergency Director) หมายถึง ผู้อำนวยการควบคุมภาวะฉุกเฉิน

OC (On Scene Commander) หมายถึง ผู้สั่งการ ณ จุดเกิดเหตุ

FC (Fire Chief) หมายถึง ผู้ควบคุมทีมระงับเหตุฉุกเฉิน



	คู่มือการปฏิบัติงาน	รหัส	ชุดที่	หน้า
	หน่วยงานพัฒนาอย่างยั่งยืน	SD77000009	09	3/21
กระบวนการ	การเตรียมความพร้อมและตอบสนองต่อภาวะฉุกเฉิน	อนุมัติใช้วันที่ 29 ส.ค. 65		
กระบวนการย่อย	ทั่วไป	ผู้อนุมัติ ผจก.พย.		
วิธีปฏิบัติ	การเตรียมความพร้อมและตอบโต้ภาวะฉุกเฉิน SYS			

<u>Consultant Team</u>	หมายถึง	ทีมที่ปรึกษาในการระงับเหตุฉุกเฉิน
<u>Emergency Response Team</u>	หมายถึง	ทีมตอบโต้ภาวะฉุกเฉิน
<u>Isolation Team</u>	หมายถึง	ทีมตัดแยกระบบ
<u>Rescue Team</u>	หมายถึง	ทีมค้นหาและการช่วยเหลือ
<u>Evacuation Team</u>	หมายถึง	ทีมเตรียมการอพยพ
<u>Public Relation Team</u>	หมายถึง	ทีมทีมมวลชนสัมพันธ์
<u>Traffic Team</u>	หมายถึง	ทีมจราจรและรักษาความปลอดภัย

เจ้าหน้าที่ความปลอดภัยและสิ่งแวดล้อม (จป.) หมายถึง เจ้าหน้าที่ความปลอดภัยในการทำงานระดับวิชาชีพ ทำหน้าที่ประสานงานร่วมกับผู้ควบคุมทีมระงับเหตุฉุกเฉินเพื่อพิจารณาความปลอดภัยในการปฏิบัติการแผนฉุกเฉิน

จุดรวมพล (Assembly Point) หมายถึง จุดที่รวมของพนักงานและพนักงานรับเหมา เพื่อรออพยพเคลื่อนย้าย ออกนอกบริเวณโรงงาน

คณะกรรมการ SHE (Safety Health and Environment Committee) หมายถึง คณะกรรมการความปลอดภัย อาชีวอนามัย และสภาพแวดล้อมในการทำงาน

EMCC (Environmental Monitoring and Control Center) หมายถึง ศูนย์เฝ้าระวังและควบคุมคุณภาพ สิ่งแวดล้อม ตั้งอยู่ที่สำนักงาน กนอ. มาบตาพุด

5.2 การจัดระดับเหตุฉุกเฉิน (Emergency Level)

การจัดระดับเหตุการณ์เมื่อเกิดเหตุฉุกเฉินสามารถแบ่งออกเป็น 3 ระดับ ดังนี้

เหตุฉุกเฉินระดับ 1 (Level 1) หมายถึง เหตุฉุกเฉินที่เกิดขึ้นแล้วไม่สามารถควบคุมระงับเหตุฉุกเฉินที่เกิดขึ้นได้ด้วยกำลังพลและอุปกรณ์ที่มี ต้องขอความช่วยเหลือจากส่วนอื่น หรือเกิดเหตุฉุกเฉินจากภายนอกที่มีแนวโน้มจะได้รับผลกระทบจนต้องประกาศให้อยู่ในพื้นที่ปลอดภัย เช่น ภายในห้องทำงานหรือภายในอาคาร



	คู่มือการปฏิบัติงาน	รหัส	ชุดที่	หน้า
	หน่วยงานพัฒนาอย่างยั่งยืน	SD77000009	09	4/21
กระบวนการ	การเตรียมความพร้อมและตอบสนองต่อภาวะฉุกเฉิน	อนุมัติใช้วันที่ 29 ส.ค. 65		
กระบวนการย่อย	ทั่วไป	ผู้อนุมัติ ผจก.พย.		
วิธีปฏิบัติ	การเตรียมความพร้อมและตอบโต้ภาวะฉุกเฉิน SYS			

เหตุฉุกเฉินระดับ 2 (Level 2) หมายถึง เหตุฉุกเฉินที่เกิดขึ้นต่อเนื่องจากเหตุฉุกเฉินระดับ 1 หรือเหตุฉุกเฉินที่มีความรุนแรงส่งผลกระทบต่อภายนอกโดยทันที หรือเกิดเหตุฉุกเฉินจากภายนอกแล้วมีผลกระทบต่ออพยพคนออกจากโรงงาน โดยที่เหตุการณ์ดังกล่าวยังไม่สามารถควบคุมได้ และต้องแจ้งหรือขอความช่วยเหลือจากหน่วยงานภายนอก เช่น EMCC EIE หรือ โรงงานรอบข้าง

เหตุฉุกเฉินระดับ 3 (Level 3) หมายถึง เหตุฉุกเฉินที่เกิดขึ้นต่อเนื่องจากเหตุฉุกเฉินระดับ 2 แล้วส่งผลกระทบต่อโดยกว้างกับประชาชนภายนอก ซึ่งเหตุฉุกเฉินระดับนี้ ต้องร้องขอหรือได้รับการสนับสนุนจากองค์กร ปกครองส่วนท้องถิ่นแห่งพื้นที่ (เทศบาลเมืองมาบตาพุด, เทศบาลตำบลบ้านฉาง, เทศบาลตำบลมาบข่า) (ภาวะฉุกเฉิน ระดับที่ 1 จังหวัดระยอง ตามแผนปฏิบัติการ ภาวะฉุกเฉินด้านสารเคมีและวัตถุอันตราย จังหวัดระยอง)

5.3 โครงสร้างการตอบโต้ภาวะฉุกเฉิน

เพื่อให้การตอบโต้ภาวะฉุกเฉินเป็นไปอย่างต่อเนื่องและมีประสิทธิภาพ จึงกำหนดตำแหน่งหน้าที่ความรับผิดชอบการตอบโต้ภาวะฉุกเฉิน ดังนี้

1. ผู้อำนวยการควบคุมภาวะฉุกเฉิน (Emergency Director: ED) มีหน้าที่ดังนี้
 - 1.1 กรณีเกิดเหตุฉุกเฉินระดับ 1 ให้กลับเข้าสู่ศูนย์ควบคุมภาวะฉุกเฉิน (ECC) ทันทีที่ได้รับแจ้งเหตุ หรือ ED พิจารณาพื้นที่ปลอดภัยที่เหมาะสมในการสั่งการ
 - 1.2 ขอคำปรึกษาจาก Consultant Team ในการตัดสินใจตามขั้นตอนต่างๆ เว้นแต่จะมีเหตุเร่งด่วน หรือฉุกเฉินอย่างยิ่งให้ ED สามารถดำเนินการตัดสินใจได้ตามสภาพการณ์และความจำเป็น
 - 1.3 ED ทำหน้าที่เป็นผู้พิจารณาประเมินสถานการณ์ร่วมกับ OC และทีมต่างๆ ตามโครงสร้างการตอบโต้ภาวะฉุกเฉิน
 - 1.4 ตัดสินใจประกาศแจ้ง “ภาวะฉุกเฉิน” โดยสั่งการให้ MC แจ้งผู้เกี่ยวข้องและขอความช่วยเหลือจากหน่วยงานอื่น
 - 1.4 ประเมินสถานการณ์และตัดสินใจ เช่น การสั่งหยุดผลิต ประกาศการอพยพ
 - 1.5 เมื่อเหตุการณ์สงบให้ประสานงานกับ OC เพื่อพิจารณาประกาศยกเลิกภาวะฉุกเฉิน และสั่งการ ST ให้ข่าวสารข้อมูลต่อสื่อมวลชน/องค์กรอื่นตามความเหมาะสม





	คู่มือการปฏิบัติงาน	รหัส	ชุดที่	หน้า
	หน่วยงานพัฒนาอย่างยั่งยืน	SD77000009	09	5/21
กระบวนการ	การเตรียมความพร้อมและตอบสนองต่อภาวะฉุกเฉิน	อนุมัติใช้วันที่ 29 ส.ค. 65		
กระบวนการย่อย	ทั่วไป	ผู้อนุมัติ ผจก.พย.		
วิธีปฏิบัติ	การเตรียมความพร้อมและตอบโต้ภาวะฉุกเฉิน SYS			

[ภายหลังภาวะฉุกเฉิน]

- 1.7 รายงานรายละเอียดของเหตุการณ์และการดำเนินการต่อผู้บริหารระดับสูง
 - 1.8 อำนาจการให้มีการฟื้นฟูพื้นที่ที่ได้รับความเสียหายจากเหตุการณ์ที่เกิดขึ้น
 - 1.9 ร่วมในการสอบสวนหาสาเหตุของการเกิดเหตุฉุกเฉิน
 - 1.10 ติดตามแผนงานป้องกันและส่งเสริมความปลอดภัย/สิ่งแวดล้อมที่เกี่ยวข้องกับเหตุฉุกเฉิน
 2. ทีมที่ปรึกษาในการระงับเหตุฉุกเฉิน (Consultant Team) มีหน้าที่ดังนี้
 - 2.1 ให้คำปรึกษาและช่วยสนับสนุนข้อมูลในการตัดสินใจของ ED
 - 2.2 ประสานงานแจ้งหน่วยงานราชการที่เกี่ยวข้องในกรณี ED ประกาศภาวะฉุกเฉิน เช่น แจ้งศูนย์ EMCC ภายใน 10 นาที
 - 2.3 ประสานงานขอความช่วยเหลือจากโรงงานข้างเคียงหรือหน่วยงานราชการส่วนท้องถิ่นถ้าจำเป็น
 - 2.4 ให้คำแนะนำต่อ ED ในการบูรณะฟื้นฟูโรงงานภายหลังภาวะฉุกเฉิน
 3. ผู้สั่งการ ณ จุดเกิดเหตุ (On Scene Commander: OC) มีหน้าที่ดังนี้
 - 3.1 เมื่อมาถึงจุดเกิดเหตุ ให้รายงานตัวกับ ED ทันทีตามช่องทางที่เหมาะสม
 - 3.2 พิจารณาประเมินสถานการณ์แล้วรายงานต่อ ED
 - 3.3 สั่งการ FC ในการควบคุมเหตุฉุกเฉิน เช่น เพลิงไหม้ สารเคมีรั่วไหล ให้อยู่ในพื้นที่ที่จำกัด
 - 3.4 อำนาจการให้ Emergency Response Team ทำการตอบโต้เหตุฉุกเฉินให้เป็นไปอย่างมีประสิทธิภาพและปลอดภัยมากที่สุด
 - 3.5 รายงานและประสานกับ ED เป็นระยะ เพื่อตัดสินใจในขั้นตอนต่างๆ
- [ภายหลังภาวะฉุกเฉิน]
- 3.6 ร่วมสำรวจความเสียหายของพื้นที่และอุปกรณ์
 - 3.7 ร่วมในการสอบสวนหาสาเหตุของการเกิดเหตุฉุกเฉิน
 - 3.8 ติดตามแผนงานป้องกันและส่งเสริมความปลอดภัย/สิ่งแวดล้อมที่เกี่ยวข้องกับเหตุฉุกเฉิน
4. ผู้ควบคุมทีมระงับเหตุฉุกเฉิน (Fire Chief: FC) มีหน้าที่ดังนี้
 - 4.1 เมื่อได้รับคำสั่งจาก OC ให้เตรียมระงับเหตุ ให้จัดทีม Emergency Response Team ไปยังที่เกิดเหตุและทำการระงับเหตุตามคำสั่ง





	คู่มือการปฏิบัติงาน	รหัส	ชุดที่	หน้า
	หน่วยงานพัฒนาอย่างยั่งยืน	SD77000009	09	6/21
กระบวนการ	การเตรียมความพร้อมและตอบสนองต่อภาวะฉุกเฉิน	อนุมัติใช้วันที่ 29 ส.ค. 65		
กระบวนการย่อย	ทั่วไป	ผู้อนุมัติ ผจก.พย.		
วิธีปฏิบัติ	การเตรียมความพร้อมและตอบโต้ภาวะฉุกเฉิน SYS			

4.2 รายงานสถานการณ์ให้กับ OC รับทราบเป็นระยะ เพื่อให้ OC และ ED พิจารณาเลือกหรือปรับเปลี่ยนวิธีการควบคุมเหตุฉุกเฉินให้ทันต่อสถานการณ์

4.3 หากพิจารณาแล้ววิธีการที่กำลังดำเนินการอยู่ไม่สามารถควบคุมสถานการณ์ไว้ได้ หรือกำลังคน/เครื่องมืออุปกรณ์/หรือทรัพยากร มีไม่เพียงพอต่อการระงับเหตุ ให้รีบรายงานต่อ OC เพื่อพิจารณาหาวิธีการใหม่หรือจัดเตรียมสิ่งที่ต้องการโดยทันที

[ภายหลังภาวะฉุกเฉิน]

4.4 ร่วมสำรวจความเสียหายของพื้นที่และอุปกรณ์

4.5 ร่วมในการสอบสวนหาสาเหตุของการเกิดเหตุฉุกเฉิน

4.6 ติดตามแผนงานป้องกันและส่งเสริมความปลอดภัย/สิ่งแวดล้อมที่เกี่ยวข้องกับเหตุฉุกเฉิน

5. ทีมตอบโต้ภาวะฉุกเฉิน (Emergency Response Team) มีหน้าที่ดังนี้

5.1 เมื่อเกิดเหตุฉุกเฉินให้ทำการตอบโต้ภาวะฉุกเฉินภายใต้การควบคุมของ FC

5.2 จัดเตรียมชุดอุปกรณ์ผจญเพลิงหรือสิ่งของที่จำเป็นต่อการตอบโต้ภาวะฉุกเฉิน

5.3 ทำการตอบโต้ภาวะฉุกเฉินให้เป็นไปอย่างมีประสิทธิภาพและปลอดภัยมากที่สุด หากไม่สามารถดำเนินการได้หรือเกิดปัญหาจากการใช้อุปกรณ์ให้รีบรายงาน FC ทราบทันที

[ภายหลังภาวะฉุกเฉิน]

5.4 ร่วมสำรวจความเสียหายของพื้นที่และอุปกรณ์ จากนั้นฟื้นฟูสภาพความเสียหายเท่าที่ทำได้ ณ เวลานั้น

6. ทีมตัดแยกระบบ (Isolation Team) มีหน้าที่ดังนี้

6.1 รับคำสั่งจาก FC เข้าทำการตัดแยกระบบไฟฟ้ารวมถึงพิจารณาเดินเครื่องกำเนิดไฟฟ้า (Generator) ตัดแยกระบบแก๊สธรรมชาติ สารเคมี และปัจจัยอื่น อันอาจจะเป็นสาเหตุให้เหตุการณ์ลุกลามมากขึ้น

6.2 ตรวจสอบระบบปั๊มน้ำดับเพลิงและระดับน้ำสำรอง

7. ทีมค้นหาและการช่วยเหลือ (Rescue Team) มีหน้าที่ดังนี้

7.1 เมื่อได้รับแจ้งการประกาศ “ภาวะฉุกเฉิน” ให้รายงานตัวกับ ED ทันทีตามช่องทางที่เหมาะสม

7.2 จัดเตรียมอุปกรณ์ปฐมพยาบาล ยานพาหนะ และอุปกรณ์เคลื่อนย้าย/ช่วยเหลือผู้บาดเจ็บ

7.3 ส่งทีมเข้าช่วยเหลือ ผู้ที่ได้รับบาดเจ็บ ณ จุดเกิดเหตุ หรือ ค้นหา ผู้สูญหาย



คู่มือการปฏิบัติงาน		รหัส	ชุดที่	หน้า
หน่วยงานพัฒนาอย่างยั่งยืน		SD77000009	09	7/21
กระบวนการ	การเตรียมความพร้อมและตอบสนองต่อภาวะฉุกเฉิน	อนุมัติใช้วันที่ 29 ส.ค. 65		
กระบวนการย่อย	ทั่วไป	ผู้อนุมัติ ผจก.พย.		
วิธีปฏิบัติ	การเตรียมความพร้อมและตอบโต้ภาวะฉุกเฉิน SYS			

7.4 รายงานชื่อ อาคาร ของผู้ที่ได้รับบาดเจ็บ และโรงพยาบาลที่นำผู้บาดเจ็บไปส่งต่อ ED

7.5 จัดบันทึกการเข้ารักษาพยาบาลหรือการส่งผู้บาดเจ็บไปโรงพยาบาล

7.6 แจ้งต่อ ED กำหนดจุดที่ปลอดภัยเพื่อเป็นจุดคัดกรองผู้ป่วย (Triage Area)

[ภายหลังภาวะฉุกเฉิน]

7.7 ตรวจสอบสภาพและจัดเก็บอุปกรณ์ปฐมพยาบาล เครื่องมือภายหลังการใช้งาน

8. ทีมเตรียมการอพยพ (Evacuation Team) มีหน้าที่ดังนี้

8.1 เมื่อได้รับแจ้งการประกาศ “ภาวะฉุกเฉิน” ให้รายงานตัวกับ ED ทันทีตามช่องทางที่เหมาะสม

8.2 ประสานงาน ก่อให้สัญญาณอพยพ และประกาศแจ้งสถานการณ์ผ่านระบบเสียงตามสาย ดังนี้

- โรงงานมาบตาพุด: อาคารสำนักงานคลังระยอง (มพ.) (เครื่องซัง)

- โรงงานห้วยโป่ง: ห้องการบุคคล, อาคารสำนักงาน

8.3 เช็ครายชื่อและจำนวนผู้อพยพ เพื่อรายงานให้ OC ทราบเป็นระยะ

9. ทีมมวลชนสัมพันธ์ (Public Relation Team) มีหน้าที่ดังนี้

9.1 เมื่อได้รับแจ้งการประกาศ “ภาวะฉุกเฉิน” ให้รายงานตัวกับ ED ทันทีตามช่องทางที่เหมาะสม

9.2 ประสานงานขอข้อมูลสถานการณ์ภาวะฉุกเฉินกับ ED และเตรียมการแจ้งข่าวต่อโรงงาน

ข้างเคียง ชุมชน สื่อมวลชน หรือหน่วยงานราชการตามแต่สถานการณ์

10. ทีมจราจรและรักษาความปลอดภัย (Traffic Team) มีหน้าที่ดังนี้

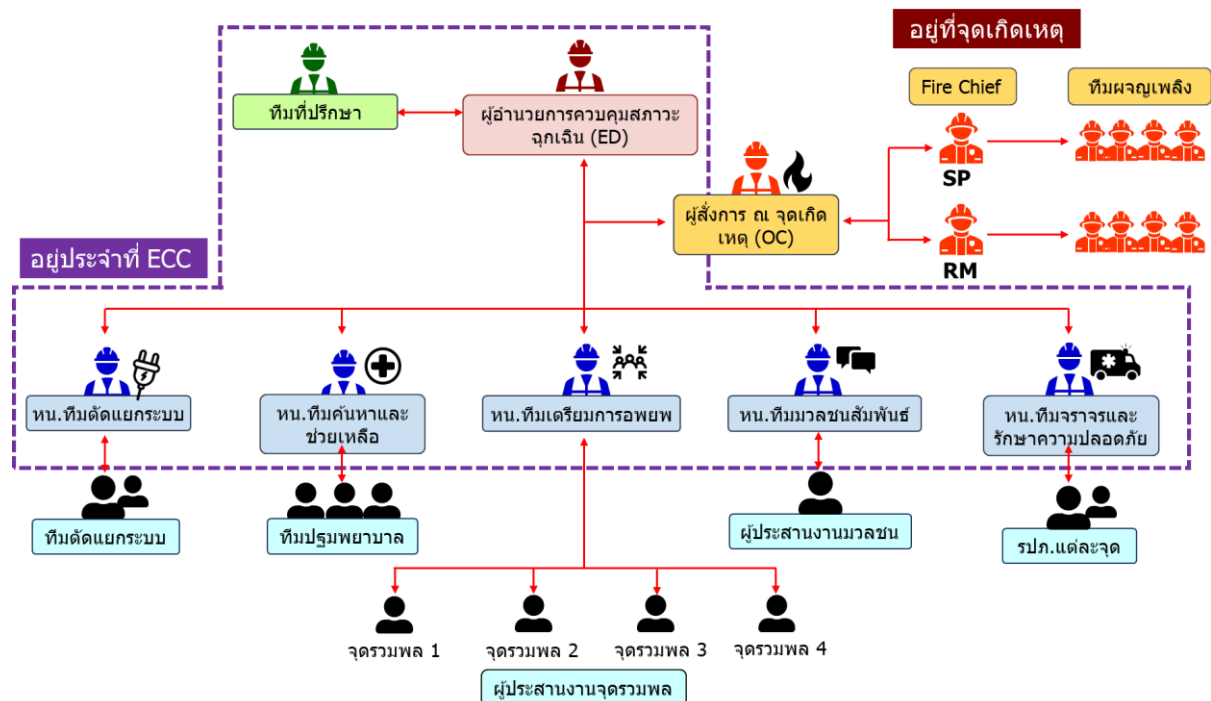
10.1 เมื่อได้รับแจ้งการประกาศ “ภาวะฉุกเฉิน” ให้รายงานตัวกับ ED ทันทีตามช่องทางที่เหมาะสม

10.2 จัดระเบียบยานพาหนะที่กีดขวางเส้นทางจราจร และปิดกั้นพื้นที่ป้องกันบุคคลภายนอกที่ไม่เกี่ยวข้องเข้ามายังจุดเกิดเหตุ

10.3 อำนวยความสะดวกด้านการจราจรให้กับทีมที่เข้ามาช่วยเหลือจากภายนอกกรณีที่มีการร้องขอหรือประสานงานกับเจ้าหน้าที่ของหน่วยงานราชการกรณีที่เกี่ยวข้องเหตุการณ์

	คู่มือการปฏิบัติงาน	รหัส	ชุดที่	หน้า
	หน่วยงานพัฒนาอย่างยั่งยืน	SD77000009	09	8/21
กระบวนการ	การเตรียมความพร้อมและตอบสนองต่อภาวะฉุกเฉิน	อนุมัติใช้วันที่ 29 ส.ค. 65		
กระบวนการย่อย	ทั่วไป	ผู้อนุมัติ ผจก.พย.		
วิธีปฏิบัติ	การเตรียมความพร้อมและตอบโต้ภาวะฉุกเฉิน SYS			

ผังโครงสร้างการตอบโต้ภาวะฉุกเฉินของ SYS



5.4 ตำแหน่งในโครงสร้างการตอบโต้ภาวะฉุกเฉิน

ลำดับ	ตำแหน่งในภาวะฉุกเฉิน	ตำแหน่งงานผู้รับผิดชอบ	ทีมที่ปรึกษา (Consultant Team)
1	ผู้อำนวยการควบคุมภาวะฉุกเฉิน (Emergency Director: ED)	หน.กะ หลอมเหล็ก / หน.กะอาวุธ (ส.สท.) / พนง.หลอมเหล็ก (ที่ได้รับมอบหมาย)	1. ผจฝ.ผ. 2. ผจส.สท. / ผจก-สท. 3. ผจส.สร. / ผจก-สร. 4. ผจก-ปส. / ผจก.รต. / จป.
2	ผู้สั่งการ ณ จุดเกิดเหตุ (On Scene Commander: OC)	หน.กะ ณ พื้นที่เกิดเหตุ	1. ผจผ. /วศ. ณ พื้นที่เกิดเหตุ



คู่มือการปฏิบัติงาน		รหัส	ชุดที่	หน้า
หน่วยงานพัฒนาอย่างยั่งยืน		SD77000009	09	9/21
กระบวนการ	การเตรียมความพร้อมและตอบสนองต่อภาวะฉุกเฉิน	อนุมัติใช้วันที่ 29 ส.ค. 65		
กระบวนการย่อย	ทั่วไป	ผู้อนุมัติ ผจก.พย.		
วิธีปฏิบัติ	การเตรียมความพร้อมและตอบโต้ภาวะฉุกเฉิน SYS			

ลำดับ	ตำแหน่งในภาวะฉุกเฉิน	ตำแหน่งงานผู้รับผิดชอบ	ทีมที่ปรึกษา (Consultant Team)
3	ผู้ควบคุมทีมระงับเหตุฉุกเฉิน (Fire Chief: FC)	- หก. อาวุโส (ทีม ส.ลท.) / พนง. หล่อเหล็ก (ที่ได้รับมอบหมาย) - หก. อาวุโส (ทีม ส.ลร.) - หก. ส่วนซ่อมบำรุง (ทีมสำรวจ)	-
4	ทีมตอบโต้ภาวะฉุกเฉิน (Emergency Response Team)	- พนง. หลอมเหล็ก , LF และ หล่อเหล็ก (5 ท่าน) - พนง. BD, Roll Shop, Repair และ Inspection bed (5 ท่าน) - พนง.ซ่อมบำรุงเหล็กแท่งและ เหล็กรีด (5 ท่าน)	-
5	ทีมตัดแยกระบบ (Isolation Team)	พนง. ระบบสาธารณูปโภค (หัวหน้าทีม) พนง. ซ่อมเหล็กแท่ง / ซ่อมเหล็ก รีด (2 ท่าน)	วศ.ส.ชบ.
6	ทีมค้นหาและช่วยเหลือ (Rescue Team)	หก.ซ่อมบำรุง (หัวหน้าทีม) พนง. ซ่อมเหล็กแท่ง / ซ่อมเหล็ก รีด (4 ท่าน)	ผจส.ชบ. / ผจก-ชบ.





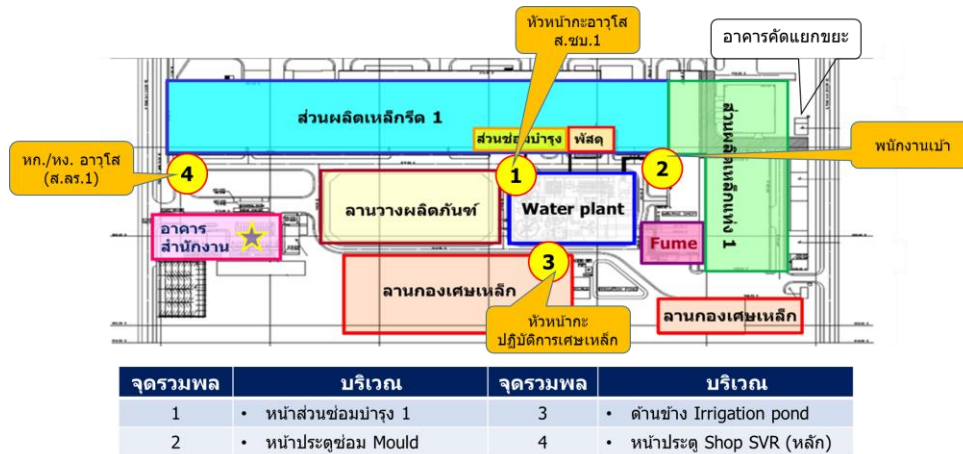
	คู่มือการปฏิบัติงาน	รหัส	ชุดที่	หน้า
	หน่วยงานพัฒนาอย่างยั่งยืน	SD77000009	09	10/21
กระบวนการ	การเตรียมความพร้อมและตอบสนองต่อภาวะฉุกเฉิน	อนุมัติใช้วันที่ 29 ส.ค. 65		
กระบวนการย่อย	ทั่วไป	ผู้อนุมัติ ผจก.พย.		
วิธีปฏิบัติ	การเตรียมความพร้อมและตอบโต้ภาวะฉุกเฉิน SYS			

ลำดับ	ตำแหน่งในภาวะฉุกเฉิน	ตำแหน่งงานผู้รับผิดชอบ	ทีมที่ปรึกษา (Consultant Team)
7	ทีมเตรียมการอพยพ (Evacuation Team)	หัวหน้ากะสินค้าสำเร็จรูป (หัวหน้าทีม) *กรณีแทน พนง. จำยสินค้า สำเร็จรูป ผู้ประสานงานแต่ละจุดรวมพล โรงงานมาบตาพุด 1. หัวหน้ากะอาวุโส ส.ชบ. (มพ.) 2. พนง. เบ้า 3. หัวหน้ากะปฏิบัติการเศษเหล็ก 4. หก./หง. อาวุโส ส.ดร. (มพ.) โรงงานห้วยโป่ง 1. พนักงานตรวจจำยสินค้า สำเร็จรูป 2. หัวหน้ากะอาวุโส ส.ชบ. (หป.) 3. พนง. เบ้า 4. หัวหน้ากะ ผรม. SSMS 5. พนักงานวัดอุณหภูมิ 6. หก./หง. อาวุโส ส.ดร. (หป.)	1. ผจก.สจ. 2. ผจก.บธ.
8	ทีมมวลชนสัมพันธ์ (Public Relation Team)	จนท.รัฐกิจและชุมชนสัมพันธ์	1. ผจก.รศ. 2. ผจก.พย. / จป.
9	ทีมจราจรและรักษาความปลอดภัย (Traffic Team)	หัวหน้ากะรักษาความปลอดภัย (หัวหน้าทีม) เจ้าหน้าที่รักษาความปลอดภัย (รปภ.)	1. ผจก-บธ.

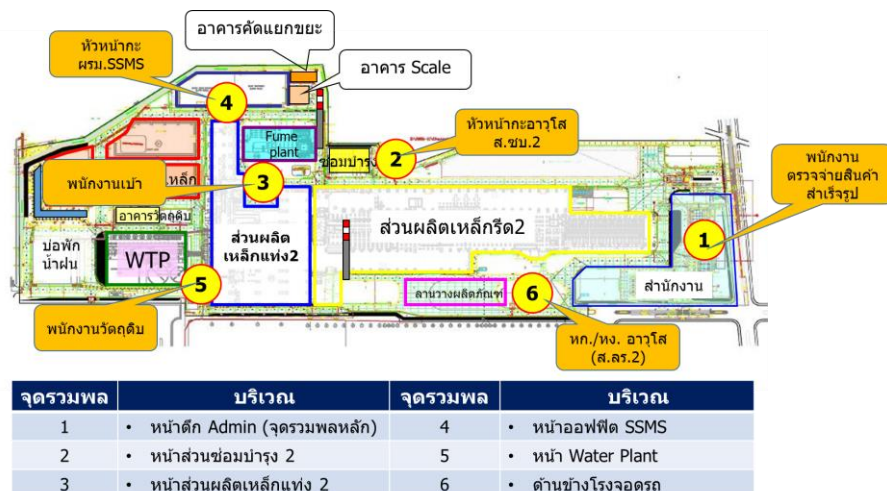
คู่มือการปฏิบัติงาน	รหัส	ชุดที่	หน้า
หน่วยงานพัฒนาอย่างยั่งยืน	SD77000009	09	11/21
กระบวนการ	การเตรียมความพร้อมและตอบสนองต่อภาวะฉุกเฉิน		
กระบวนการย่อย	ทั่วไป		
วิธีปฏิบัติ	การเตรียมความพร้อมและตอบโต้ภาวะฉุกเฉิน SYS		
	อนุมัติใช้วันที่ 29 ส.ค. 65		
	ผู้อนุมัติ ผจก.พย.		

5.5 แผนผังแสดงจุดรวมพลและผู้ประสานงานจุดรวมพลแต่ละจุด

□ SYS1



□ SYS2





	คู่มือการปฏิบัติงาน	รหัส	ชุดที่	หน้า
	หน่วยงานพัฒนาอย่างยั่งยืน	SD77000009	09	12/21
กระบวนการ	การเตรียมความพร้อมและตอบสนองต่อภาวะ ฉุกเฉิน	อนุมัติใช้วันที่ 29 ส.ค. 65		
กระบวนการย่อย	ทั่วไป	ผู้อนุมัติ ผจก.พย.		
วิธีปฏิบัติ	การเตรียมความพร้อมและตอบโต้ภาวะฉุกเฉิน SYS			

6. ขั้นตอนการปฏิบัติงาน

6.1 การตรวจสอบอุปกรณ์และเตรียมความพร้อมในการป้องกันและระงับเหตุฉุกเฉิน

6.1.1 ทุกหน่วยงานตรวจสอบความพร้อมของอุปกรณ์ดับเพลิง อุปกรณ์ป้องกันสารเคมี อุปกรณ์ป้องกัน
ฝุ่น อุปกรณ์ป้องกันสารกัมมันตภาพรังสีรั่วไหล และอุปกรณ์ชุดผจญเพลิง ในความรับผิดชอบของ
แต่ละหน่วยงานให้อยู่ในสภาพพร้อมใช้งานอยู่เสมอ

6.1.2 คณะกรรมการ SHE กำหนดแผนการซ้อมแผนตอบโต้ภาวะฉุกเฉิน ปีละอย่างน้อย 6 สถานการณ์/
โรงงาน โดยแต่ละหน่วยงานที่ทำการซ้อมแผนฯ จะต้องจัดทำสรุปผลรายงานภายหลังการซ้อมฯ
เพื่อใช้ปรับปรุงแผนให้เหมาะสมต่อไป จากนั้นส่งสำเนารายงานให้หน่วยงาน น.พย. เก็บไว้อ้างอิง

6.1.3 น.พย.ทำการทดสอบระบบ SMS แจ้งเหตุฉุกเฉินเป็นประจำปีละ 2 ครั้ง (ภายในเดือนมิถุนายน กับ
เดือนธันวาคม) พร้อมสรุปผลการทดสอบแจ้งให้แต่ละหน่วยงานทราบ โดยก่อนทำการทดสอบให้
ประสานงานกับ ส.บธ. เพื่อขออนุญาตหมายเลขโทรศัพท์มือถือของพนักงานใหม่เข้าระบบและ
พนักงานพ้นสภาพออกจากระบบฐานข้อมูล SMS

6.1.4 ก่อนการซ้อมแผนรองรับภาวะฉุกเฉินจะต้องมีการประชาสัมพันธ์ให้พนักงานและพนักงานรับเหมา
ในองค์กรรับทราบล่วงหน้าอย่างน้อย 3 วันทำการ

6.1.5 คณะกรรมการ SHE พิจารณาและกำหนดมาตรการแก้ไข/ป้องกันปัญหาที่เกิดขึ้นระหว่างการ
ฝึกซ้อมฯ รวมถึงทบทวนคู่มือและเอกสารต่างๆ เพื่อให้สอดคล้องและทันสมัยในที่ประชุม
คณะกรรมการ SHE ของเดือนถัดไป เพื่อใช้เป็นข้อมูลประกอบการทบทวนของฝ่ายบริหาร และ
การจัดการด้านความปลอดภัย อาชีวอนามัย และสภาพแวดล้อม

6.1.6 น.พย. ทำการฝึกซ้อมแผนตอบโต้ฯ (Table Top Exercise) เป็นประจำทุกไตรมาส ในคู่มือการเตรียม
ความพร้อมและตอบสนองต่อภาวะฉุกเฉิน

6.1.7 น.พย.ดำเนินการตามแบบรายงานแจ้งเหตุการณ์ ผิดปกติ /ภาวะฉุกเฉิน เบื้องต้น ตามที่ กนอ.
กำหนด ภายใน 10 นาทีหลังจากเกิดเหตุฯ





คู่มือการปฏิบัติงาน		รหัส	ชุดที่	หน้า
หน่วยงานพัฒนาอย่างยั่งยืน		SD77000009	09	13/21
กระบวนการ	การเตรียมความพร้อมและตอบสนองต่อภาวะฉุกเฉิน	อนุมัติใช้วันที่ 29 ส.ค. 65		
กระบวนการย่อย	ทั่วไป	ผู้อนุมัติ ผจก.พย.		
วิธีปฏิบัติ	การเตรียมความพร้อมและตอบโต้ภาวะฉุกเฉิน SYS			

6.2 การตอบโต้เหตุการณ์ผิดปกติ/ภาวะฉุกเฉิน

- 6.2.1 เมื่อเกิดเหตุการณ์ผิดปกติ/ภาวะฉุกเฉิน ผู้เห็นเหตุการณ์หรือรับแจ้งข้อมูลจะต้องเข้าดำเนินการระงับเหตุตามความสามารถเพื่อสกัดกั้นการลุกลามของเหตุการณ์นั้น หรือแจ้งหัวหน้างานให้รับทราบพร้อมกับหาทางแจ้งเหตุ เมื่อเห็นว่าเหตุการณ์นั้นอาจลุกลามหรือไม่สามารถควบคุมได้ให้แจ้งสัญญาณแจ้งเหตุ/เบอร์โทรฉุกเฉิน/วิทยุสื่อสาร หรือ วิธีการอื่นๆ พร้อมทั้งให้ข้อมูลเหตุการณ์และสถานการณ์ในขณะนั้น บริเวณที่เกิดเหตุ ชื่อและแผนกของผู้แจ้งเหตุ โดยให้รับรายงานต่อผู้บังคับบัญชา/ผจก./ ผจส. ให้ทราบโดยทันที
- 6.2.2 เมื่อผู้บังคับบัญชา/ผจก./ ผจส. ได้รับทราบข้อมูลจากผู้เห็นเหตุการณ์ให้พิจารณาแจ้งข้อมูลต่อ ED หากไม่สามารถติดต่อ ED ได้ ให้ติดต่อผู้ที่อยู่ใน Consultant Team แทน
- 6.2.3 ED ทำการประเมินจากข้อมูลว่าเหตุการณ์รุนแรงอยู่ในระดับใด จากนั้นติดต่อ Consultant Team เพื่อปรึกษาถึงแนวทางดำเนินการต่อไป
- 6.2.4 กรณีพิจารณาแล้วว่าเป็นภาวะฉุกเฉินระดับ 1 ให้ ED ประสานข้อมูลและสั่งการไปยัง OC เพื่อให้รับไปยังจุดที่เกิดเหตุ ตรวจสอบ, สถานการณ์, อำนาจการ อนุญาตเกิดเหตุ และแจ้งทีมตอบโต้ทุกทีม รายงานตัว ณ ECC (ประเมินผลกระทบ, สื่อสารข้อมูลให้พนักงานทราบ, พิจารณาการอพยพ และการติดต่อประสานงานกับหน่วยงานภายนอก)
- 6.2.5 OC ประสานข้อมูลและสั่งการไปยัง FC เพื่อจัดตั้งทีม Emergency Response Team
- 6.2.6 ED ประสานข้อมูลและสั่งการไปยัง Isolation Team และ Rescue Team เพื่อเตรียมความพร้อมการเข้าตัดแยกระบบและช่วยเหลือ/ค้นหาผู้บาดเจ็บ
- 6.2.7 Isolation Team เข้าทำการตรวจสอบและตัดแยกระบบ
- 6.2.8 FC และ Emergency Response Team พร้อมอุปกรณ์เข้าทำการระงับเหตุและควบคุมสถานการณ์
- 6.2.9 OC ประเมินสถานการณ์ปัจจุบัน รายงานขั้นตอนการควบคุม/สั่งการในการเข้าระงับเหตุฉุกเฉินที่เป็นประโยชน์ต่อ ED เพื่อรายงานต่อ Consultant Team และผู้บริหาร
- 6.2.10 ED รวบรวมข้อมูลและประเมินสถานการณ์ เมื่อเห็นว่าเหตุการณ์นั้นอาจลุกลามหรือไม่สามารถควบคุม หยุดยั้งเหตุการณ์นั้นได้ ให้ประกาศเป็น ภาวะฉุกเฉินระดับที่ 2 เพื่อขอความช่วยเหลือจากหน่วยงานภายนอก และสั่งการ Evacuation Team เพื่อประเมินผลกระทบและเตรียมการรอคำสั่งอพยพ



	คู่มือการปฏิบัติงาน	รหัส	ชุดที่	หน้า
	หน่วยงานพัฒนาอย่างยั่งยืน	SD77000009	09	14/21
กระบวนการ	การเตรียมความพร้อมและตอบสนองต่อภาวะฉุกเฉิน	อนุมัติใช้วันที่ 29 ส.ค. 65		
กระบวนการย่อย	ทั่วไป	ผู้อนุมัติ ผจก.พย.		
วิธีปฏิบัติ	การเตรียมความพร้อมและตอบโต้ภาวะฉุกเฉิน SYS			

6.2.11 Consultant Team และ Public Relation Team แจ้งข้อมูลเหตุการณ์ฉุกเฉินให้หน่วยงานราชการ (EMCC, กนอ., เทศบาลตำบลมาบตาพุด) โรงงานข้างเคียง และชุมชนรอบข้างทราบ เพื่อให้เข้าใจสถานการณ์และไม่เกิดการตื่นตระหนก รวมถึงให้ความช่วยเหลือตามที่บริษัทฯ ร้องขอ

6.2.12 ED สั่งการให้อพยพ Evacuation Team กดสัญญาณอพยพ ซึ่งสถานการณ์เป็นไปได้ 2 แบบ ดังนี้

- กรณีเป็นเหตุการณ์เพลิงไหม้ ระเบิด ให้พนักงานและพนักงานรับเหมาไปรวมตัวที่จุดรวมพลที่ใกล้ที่สุดเพื่อทำการตรวจเช็คสมาชิก จากนั้นรอคำสั่ง Evacuation Team สั่งเคลื่อนพลมาที่จุดรวมพลหลักเพื่ออพยพออกนอกโรงงาน
- กรณีเหตุการณ์สารเคมีรั่วไหล กลิ่นสารเคมีจากภายนอก ให้พนักงานและพนักงานรับเหมาหนีบหน้ากากกรองสารเคมีจากจุดเก็บที่ใกล้ที่สุดมาสวมใส่ อยู่ภายในห้องปิดเครื่องปรับอากาศและพัดลมระบายอากาศ ทำการตรวจเช็คสมาชิก จากนั้นรอคำสั่ง Evacuation Team สั่งเคลื่อนพลมาที่จุดรวมพลหลักเพื่ออพยพออกนอกโรงงาน

6.2.13 กรณีมีผู้บาดเจ็บจากเหตุการณ์ฉุกเฉิน ให้แจ้ง Rescue Team เพื่อเข้าช่วยเหลือและปฐมพยาบาลผู้บาดเจ็บก่อนส่งโรงพยาบาลต่อไป

6.2.14 Traffic Team จัดการจราจรภายในโรงงาน รวมถึงอำนวยความสะดวกต่อหน่วยงานภายนอกที่ส่งเจ้าหน้าที่เข้ามาสังเกตการณ์ ณ จุดเกิดเหตุ

6.2.15 OC ติดตามสถานการณ์การระงับเหตุฉุกเฉินอย่างใกล้ชิดจนกว่าเหตุการณ์จะอยู่ในการควบคุมโดยประสานงานแจ้งให้ ED ทราบเป็นระยะ

ประกาศเป็นภาวะฉุกเฉินระดับที่ 3 จะต้องทำการระงับยับยั้ง และควบคุมเหตุการณ์ผิดปกติและหรือภาวะฉุกเฉินที่เกิดขึ้นเพื่อป้องกันและลดผลกระทบที่อาจเกิดขึ้นอย่าง เต็มกำลังความสามารถ พร้อมทั้งรายงานเหตุการณ์และขอความช่วยเหลือมายังศูนย์เฝ้าระวังและควบคุมคุณภาพสิ่งแวดล้อม (EMCC) และหรือสำนักงานนิคมอุตสาหกรรมพื้นที่ ตามแบบฟอร์มที่กำหนดทันทีหลังจากที่ ประเมินสถานการณ์แล้วเห็นว่าไม่สามารถควบคุมเหตุการณ์ได้ด้วยกำลังคนและทรัพยากรที่มีอยู่ในนิคม ซึ่งจะต้องร้องขอความช่วยเหลือจากองค์กรปกครองส่วนท้องถิ่นแห่งพื้นที่/อำเภอ/จังหวัด เมื่อนิคมอุตสาหกรรมพื้นที่ได้ประกาศภาวะฉุกเฉินระดับนิคมอุตสาหกรรม 3 หรือท้องถิ่น ประกาศภาวะฉุกเฉินระดับ 1 จังหวัดระยอง ให้ ED ของโรงงาน/



คู่มือการปฏิบัติงาน		รหัส	ชุดที่	หน้า
หน่วยงานพัฒนาอย่างยั่งยืน		SD77000009	09	15/21
กระบวนการ	การเตรียมความพร้อมและตอบสนองต่อภาวะ ฉุกเฉิน	อนุมัติใช้วันที่ 29 ส.ค. 65		
กระบวนการย่อย	ทั่วไป	ผู้อนุมัติ ผจก.พย.		
วิธีปฏิบัติ	การเตรียมความพร้อมและตอบโต้ภาวะฉุกเฉิน SYS			

สถานประกอบการที่เกิดเหตุ หรือผู้ที่ได้รับ มอบหมายเดินทางมายังศูนย์เฝ้าระวังและควบคุม
คุณภาพสิ่งแวดล้อม (EMCC) หรือศูนย์สื่อสารประสานงาน ของแต่ละนิคมอุตสาหกรรมพื้นที่
หรือกองอำนาจการป้องกันและบรรเทาสาธารณภัยเทศบาล (กอ.ปภ. เทศบาล) เพื่อดำเนินการ
ประสานงานให้ข้อมูลต่าง ๆ อย่างใกล้ชิดกับ ED ของ กนอ.และผู้อำนวยการท้องถิ่น

6.2.16 ED พิจารณาสั่งการ ยกเลิกภาวะฉุกเฉิน OC และทีมตอบโต้ฯ ทุกทีม แจ้งให้พนักงานทุกคนกลับ
เข้าทำงานตามปกติและรายงานให้ผู้บริหารรับทราบ

6.2.17 Public Relation Team สรุปเหตุการณ์แจ้งให้แก่อนุวยงานราชการ โรงงาน และชุมชนข้างเคียงได้
รับทราบ

6.2.18 ED สั่งการ OC จัดตั้งทีมเพื่อการทำความสะดวกและฟื้นฟูสถานที่เกิดเหตุให้กลับสู่ภาวะปกติ

6.2.19 จป. เก็บหลักฐานต่างๆ ณ ที่เกิดเหตุไว้เพื่อเป็นประโยชน์ต่อการสืบสวนหาสาเหตุในภายหลัง

6.2.20 พนักงานเจ้าของพื้นที่/ผู้ได้รับแจ้งเหตุเขียน หรือ จป. เขียนรายงานอุบัติการณ์ (SE 101) และ
ดำเนินการสอบสวนอุบัติการณ์เพื่อนำเสนอรายละเอียดต่อคณะกรรมการ SHE

6.2.21 คณะกรรมการ SHE พิจารณามาตรการแก้ไข/ป้องกัน รวมถึงทบทวนคู่มือและเอกสารต่างๆ
เพื่อให้สอดคล้องและทันสมัยต่อเหตุการณ์ที่เกิดขึ้น อีกทั้งเป็นข้อมูลประกอบการทบทวนของ
ฝ่ายบริหาร และการจัดการด้านความปลอดภัย อาชีวอนามัย และสภาพแวดล้อม โดยพิจารณา
ทบทวนหลังเกิดเหตุการณ์ภายใน 30 วัน

6.3 การปฏิรูปและการฟื้นฟู

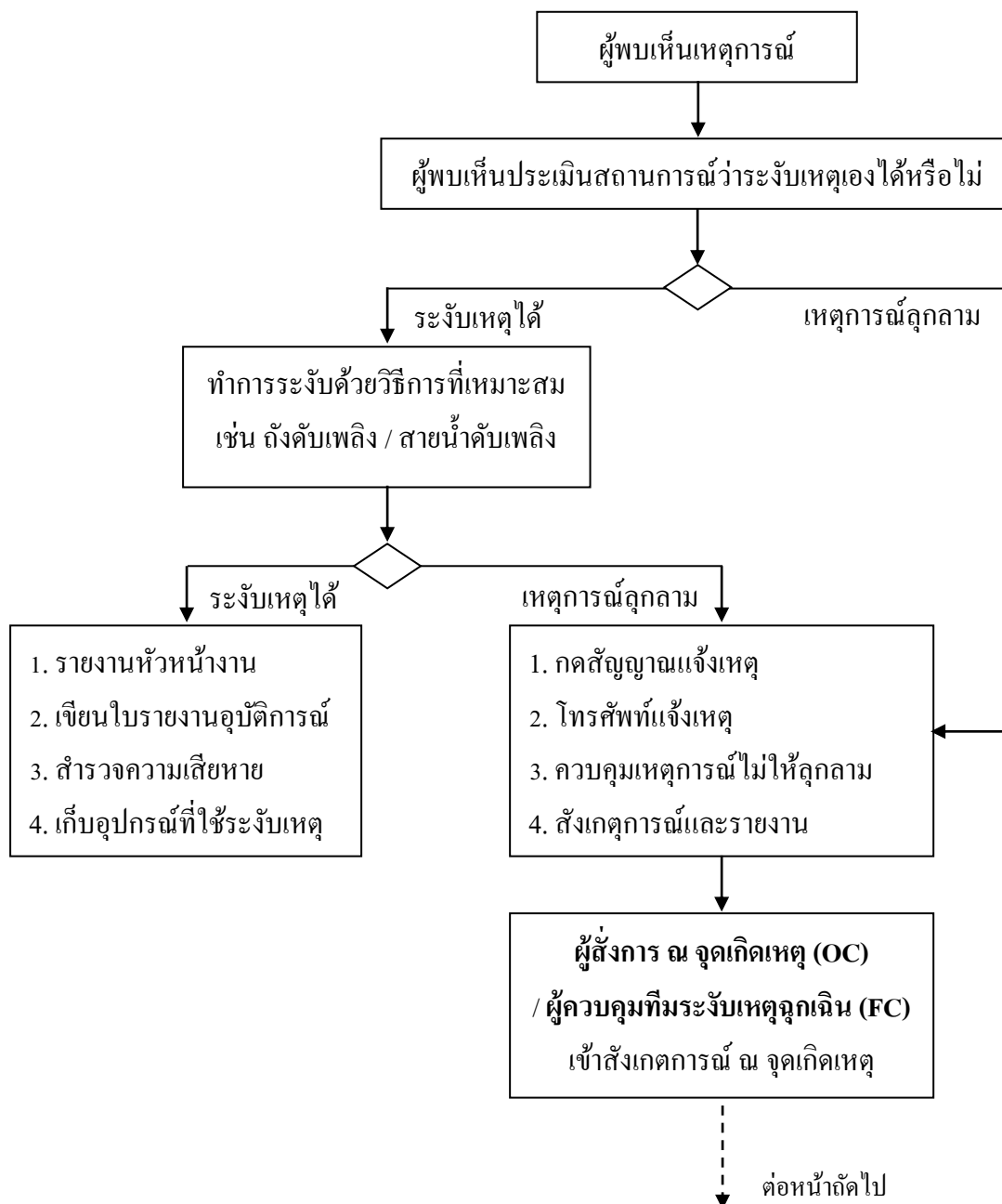
หลังจากเหตุการณ์สงบลงแล้ว ผจก.พย., จป., ผจก.สร. และ ผจก.ของพื้นที่ที่เกิดเหตุ สำนวความ
เสียหายที่เกิดขึ้นรวมถึงปัญหาสิ่งแวดล้อมด้านต่างๆ พร้อมดำเนินการวางแผนการแก้ไขให้กลับสู่ภาวะ
ปกติ จดบันทึกรายงานเพื่อเสนอแนะและปรับปรุงต่อไป โดยประเด็นที่ต้องพิจารณาเป็นพิเศษคือ การ
ใช้น้ำดับเพลิงและสารเคมีที่อาจจะปนเปื้อนลงรางระบายน้ำ





	คู่มือการปฏิบัติงาน	รหัส	ชุดที่	หน้า
	หน่วยงานพัฒนาอย่างยั่งยืน	SD77000009	09	16/21
กระบวนการ	การเตรียมความพร้อมและตอบสนองต่อภาวะฉุกเฉิน	อนุมัติใช้วันที่ 29 ส.ค. 65		
กระบวนการย่อย	ทั่วไป	ผู้อนุมัติ ผจก.พย.		
วิธีปฏิบัติ	การเตรียมความพร้อมและตอบโต้ภาวะฉุกเฉิน SYS			

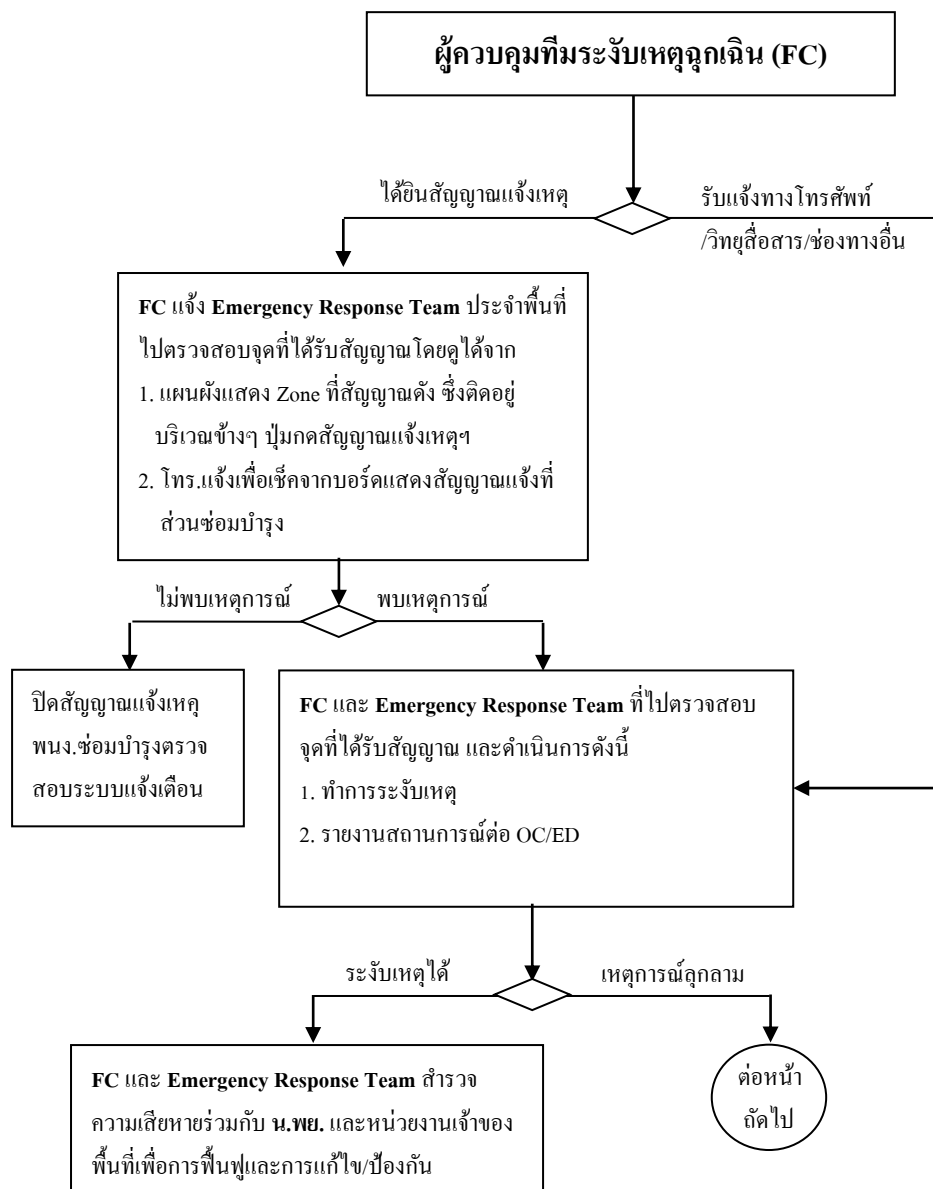
ผังขั้นตอนการปฏิบัติเมื่อพบเหตุการณ์ผิดปกติ





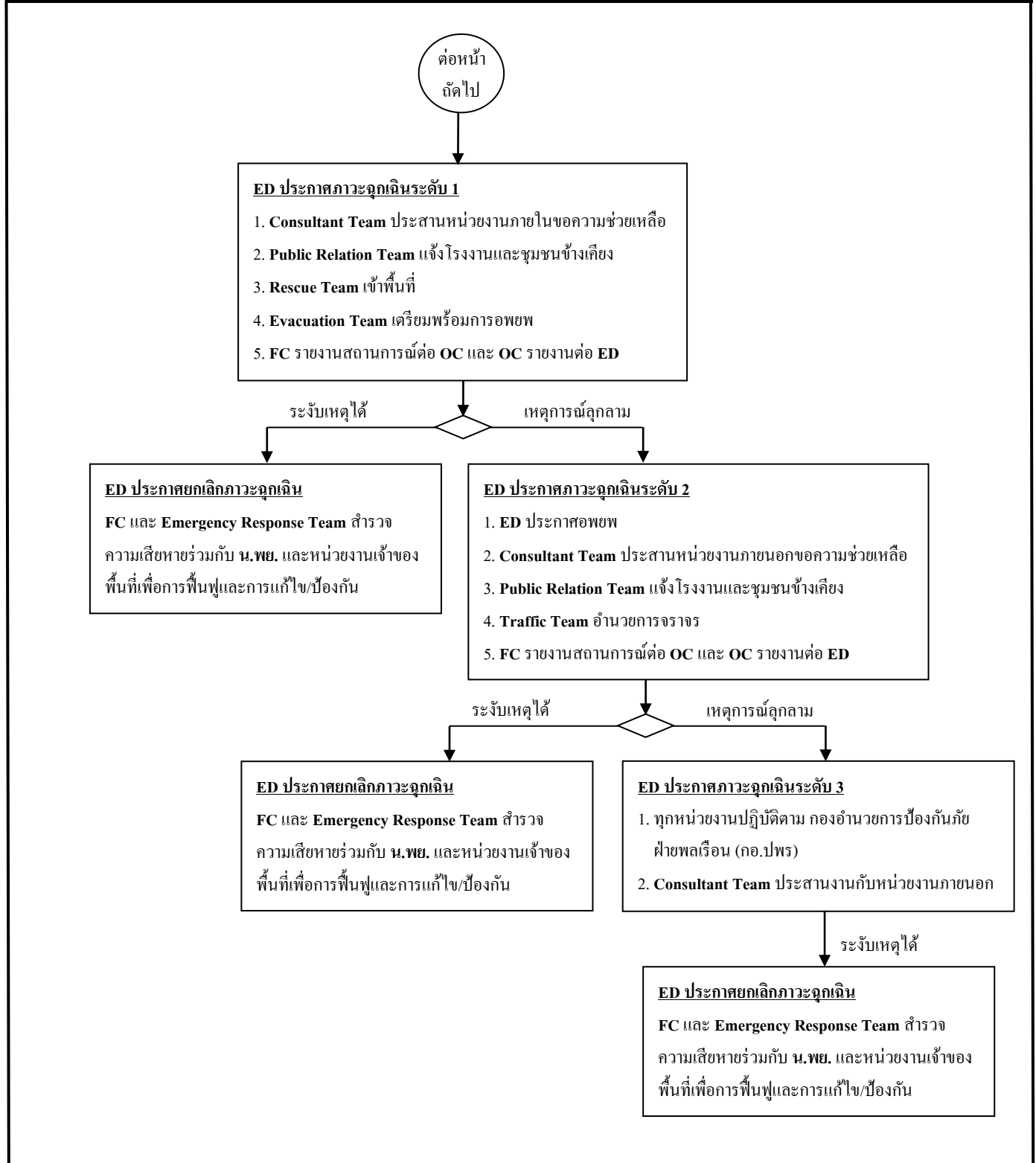
	คู่มือการปฏิบัติงาน	รหัส	ชุดที่	หน้า
	หน่วยงานพัฒนาอย่างยั่งยืน	SD77000009	09	17/21
กระบวนการ	การเตรียมความพร้อมและตอบสนองต่อภาวะฉุกเฉิน	อนุมัติใช้วันที่ 29 ส.ค. 65		
กระบวนการย่อย	ทั่วไป	ผู้อนุมัติ ผจก.พย.		
วิธีปฏิบัติ	การเตรียมความพร้อมและตอบโต้ภาวะฉุกเฉิน SYS			

ขั้นตอนการปฏิบัติ เมื่อผู้ควบคุมทีมรับมือเหตุฉุกเฉิน (FC) ได้รับแจ้งเหตุเพลิงไหม้





	คู่มือการปฏิบัติงาน	รหัส	ชุดที่	หน้า
	หน่วยงานพัฒนาอย่างยั่งยืน	SD77000009	09	18/21
กระบวนการ	การเตรียมความพร้อมและตอบสนองต่อภาวะฉุกเฉิน	อนุมัติใช้วันที่ 29 ส.ค. 65		
กระบวนการย่อย	ทั่วไป	ผู้อนุมัติ ผจก.พย.		
วิธีปฏิบัติ	การเตรียมความพร้อมและตอบโต้ภาวะฉุกเฉิน SYS			





	คู่มือการปฏิบัติงาน	รหัส	ชุดที่	หน้า
	หน่วยงานพัฒนาอย่างยั่งยืน	SD77000009	09	19/21
กระบวนการ	การเตรียมความพร้อมและตอบสนองต่อภาวะฉุกเฉิน	อนุมัติใช้วันที่ 29 ส.ค. 65		
กระบวนการย่อย	ทั่วไป	ผู้อนุมัติ ผจก.พย.		
วิธีปฏิบัติ	การเตรียมความพร้อมและตอบโต้ภาวะฉุกเฉิน SYS			

ขั้นตอนการปฏิบัติ เมื่อได้รับแจ้งเหตุสารเคมีรั่วไหล / เหตุฉุกเฉินจากภายนอก

ผู้รับแจ้งสารเคมีรั่วไหล / เหตุฉุกเฉิน จากภายนอก

1. บันทึกรายละเอียดสถานที่, แหล่งข่าว, ชื่อสาร เป็นต้น
2. รายงานต่อ ED
3. ED ติดต่อ จป., Consultant Team เพื่อตรวจสอบข้อมูล
4. ED แจ้ง OC ประสานทีม Rescue Team
5. ED ประสาน Evacuation Team, Public Relation Team

ไม่มีผลกระทบ

มีผลกระทบ

จป. และหน่วยงานที่เกี่ยวข้อง สรุป
ข้อมูล และเขียนใบรายงานอุบัติการณ์

1. OC ประกาศแจ้งเตือนให้ทุกคนอยู่ในที่ห้อง
ปลอดภัย เช่น ออฟฟิศ ห้องคอนโทรล และ
นำหน้ากากกรองสารเคมีมาสวม
2. จป. และ Evacuation Team เตรียมการอพยพ
3. Rescue Team เข้าช่วยเหลือ

รับมือเหตุได้

เหตุการณ์รุกราม

จป. และหน่วยงานที่เกี่ยวข้อง สรุป
ข้อมูล และเขียนใบรายงานอุบัติการณ์

- ED ประกาศภาวะฉุกเฉินระดับ 2**
1. ED ประกาศอพยพ
 2. Isolation Team ทำการคัดระบบ (ถ้าจำเป็น)
 3. Evacuation Team นำทีมอพยพไปที่ปลอดภัยภายนอก
 4. Consultant Team ประสานหน่วยงานภายนอกติดตามข้อมูล
 5. Public Relation Team แจ้งโรงงานและชุมชนข้างเคียง
 6. Traffic Team อำนวยความสะดวกจราจร

รับมือเหตุได้

ED ประกาศยกเลิกภาวะฉุกเฉิน
น.พย. และหน่วยงานที่เกี่ยวข้อง รายงานต่อ
Consultant Team และเขียนใบรายงานอุบัติการณ์



	คู่มือการปฏิบัติงาน	รหัส	ชุดที่	หน้า
	หน่วยงานพัฒนาอย่างยั่งยืน	SD77000009	09	20/21
กระบวนการ	การเตรียมความพร้อมและตอบสนองต่อภาวะ ฉุกเฉิน	อนุมัติใช้วันที่ 29 ส.ค. 65		
กระบวนการย่อย	ทั่วไป	ผู้อนุมัติ ผจก.พย.		
วิธีปฏิบัติ	การเตรียมความพร้อมและตอบโต้ภาวะฉุกเฉิน SYS			

7. ปัญหาและการแก้ไข

7.1 กรณีที่ระบบดับเพลิงของบริษัทไม่สามารถใช้งานได้ (ต้องใช้เวลาในการแก้ไข) ให้ดำเนินการดังนี้

7.1.1. ส.ชบ. แจ้งต่อผู้บังคับบัญชา และจป.ทันทีหลังพบความผิดปกติ

7.1.2. จป.ประสานงานระดับเพลิงจาก NPC เข้า Stand by ที่บริษัทฯ จนกว่าระบบดับเพลิงจะใช้งานได้ ตามปกติ หรือ ส.ชบ.ประสานงานเข้าเครื่องยนต์ปั้มน้ำ สำหรับใช้งานคู่กับ Fire pump (ทั้งนี้ขึ้นอยู่กับความรุนแรงของสถานการณ์ หากระบบดับเพลิงมีความเสียหายมาก ต้องใช้เวลาแก้ไขหลายวัน ต้องดำเนินการเข้าเครื่องยนต์ปั้มน้ำมาใช้งานชั่วคราว)

7.1.3. จป. แจ้งต่อผู้เกี่ยวข้องภายในบริษัทฯ ผ่านช่องทางไลน์กลุ่ม Safety Info., Safety Co., SHE Committee และ ER Team เพื่อทราบ และเฝ้าระวังกิจกรรมงานหรือพื้นที่เสี่ยงต่อการเกิดเพลิงไหม้ และแจ้งต่อหน่วยงานภายนอก (EMCC)

7.1.4. หลังจากดำเนินการแก้ไขเรียบร้อยแล้ว ส.ชบ.และจป.ร่วมกันตรวจสอบหาสาเหตุ และหาแนวทางแก้ไขป้องกันการเกิดซ้ำ

8. เอกสารอ้างอิง

- 8.1 คู่มือขั้นตอนดำเนินการ การเตรียมพร้อมและตอบสนองเมื่อเกิดภาวะฉุกเฉิน (SY770-01)
- 8.2 คู่มือการปฏิบัติงาน การตรวจสอบระบบป้องกันอัคคีภัย (SD75101003)
- 8.3 คู่มือการปฏิบัติงาน การดูแลรางระบายน้ำฝน (PG751080003)
- 8.4 คู่มือการปฏิบัติงาน การตัดแยกระบบไฟฟ้า, Gas, Oxygen เมื่อเกิดเพลิงไหม้และไม่สามารถควบคุมเพลิงได้ (SD77000002)
- 8.5 คู่มือการปฏิบัติงาน การปฐมพยาบาลเบื้องต้น (SD77000004)
- 8.6 คู่มือการปฏิบัติงาน การตรวจสอบผลกระทบด้านสิ่งแวดล้อม (SD77000005)
- 8.7 เอกสารแนบ เบอร์โทรติดต่อกรณีฉุกเฉิน (โรงงานมาบตาพุด)
- 8.8 เอกสารแนบ เบอร์โทรติดต่อกรณีฉุกเฉิน (โรงงานห้วยโป่ง)
- 8.9 เอกสารแนบ แผนที่จุดรวมพลและเส้นทางอพยพ (โรงงานมาบตาพุด)
- 8.10 เอกสารแนบ แผนที่จุดรวมพลและเส้นทางอพยพ (โรงงานห้วยโป่ง)



คู่มือการปฏิบัติงาน		รหัส	ชุดที่	หน้า
หน่วยงานพัฒนาอย่างยั่งยืน		SD77000009	09	21/21
กระบวนการ	การเตรียมความพร้อมและตอบสนองต่อภาวะฉุกเฉิน	อนุมัติใช้วันที่ 29 ส.ค. 65		
กระบวนการย่อย	ทั่วไป	ผู้อนุมัติ ผจก.พย.		
วิธีปฏิบัติ	การเตรียมความพร้อมและตอบโต้ภาวะฉุกเฉิน SYS			

- 8.11 เอกสารแนบ แนวทางเลือกเส้นทางอพยพ และสารเคมีที่สำคัญรอบ (โรงงานมาบตาพุด)
- 8.12 เอกสารแนบ แนวทางเลือกเส้นทางอพยพ และสารเคมีที่สำคัญรอบ (โรงงานห้วยโป่ง)
- 8.13 เอกสารแนบ วิธีการส่ง SMS แจ้งข่าว
- 8.14 เอกสารแนบ แผนผังแสดงอุปกรณ์ดับเพลิงและอื่นๆ (โรงงานมาบตาพุด)
- 8.15 เอกสารแนบ แผนผังแสดงอุปกรณ์ดับเพลิงและอื่นๆ (โรงงานห้วยโป่ง)

9. Work Safe Instruction (WSI)

อุปกรณ์ความปลอดภัย :

ขั้นตอนการปฏิบัติงาน	ข้อสำคัญในการปฏิบัติ / อันตรายที่อาจจะเกิด	รูปภาพ / เอกสารประกอบ

หมายเหตุ การจัดทำ WSI สามารถนำข้อมูลจาก JSA, การวิเคราะห์อุบัติเหตุ หรือเอกสารอื่นๆที่เกี่ยวข้อง มาประกอบการพิจารณาจัดทำได้

--