

## บทที่ 2

### การติดตามตรวจสอบการปฏิบัติตามมาตรการป้องกัน และแก้ไขผลกระทบสิ่งแวดล้อม และการปฏิบัติตามมาตรการติดตามตรวจสอบผลกระทบสิ่งแวดล้อม

ผลการติดตามตรวจสอบการปฏิบัติตามมาตรการป้องกัน และแก้ไขผลกระทบสิ่งแวดล้อม และการปฏิบัติตามมาตรการติดตามตรวจสอบผลกระทบสิ่งแวดล้อม โครงการอาคารสำนักงานไทยออยล์ศรีราชา บริษัท ไทยออยล์ จำกัด (มหาชน) ระยะดำเนินการ ดังที่ปรากฏอยู่ในรายงานการวิเคราะห์ผลกระทบสิ่งแวดล้อมที่ได้รับความเห็นชอบจากสำนักงานนโยบายและแผนทรัพยากรธรรมชาติและสิ่งแวดล้อม (หนังสือเลขที่ ทส 1009.5/13443 ลงวันที่ 24 ตุลาคม พ.ศ. 2560 และหนังสือเลขที่ ทส.1010.5/6529 ลงวันที่ 26 พฤษภาคม พ.ศ. 2563) ระหว่างเดือนมกราคม-มิถุนายน พ.ศ. 2566 สรุปผลได้ดังตารางที่ 2-1 ถึงตารางที่ 2-2

- ตารางที่ 2-1 แบบรายงานผลการปฏิบัติตามมาตรการป้องกัน และแก้ไขผลกระทบสิ่งแวดล้อม โครงการอาคารสำนักงานไทยออยล์ศรีราชา บริษัท ไทยออยล์ จำกัด (มหาชน) ระยะดำเนินการ ระหว่างเดือนมกราคม-มิถุนายน พ.ศ. 2566
- ตารางที่ 2-2 แบบรายงานผลการปฏิบัติตามมาตรการติดตามตรวจสอบผลกระทบสิ่งแวดล้อม โครงการอาคารสำนักงานไทยออยล์ศรีราชา บริษัท ไทยออยล์ จำกัด (มหาชน) ระยะดำเนินการ ระหว่างเดือนมกราคม-มิถุนายน พ.ศ. 2566

ตารางที่ 2-1 แบบรายงานผลการปฏิบัติตามมาตรการป้องกัน และแก้ไขผลกระทบสิ่งแวดล้อม

โครงการอาคารสำนักงานไทยออยล์ศรีราชา บริษัท ไทยออยล์ จำกัด (มหาชน) ระยะดำเนินการ ระหว่างเดือนมกราคม-มิถุนายน พ.ศ. 2566

องค์ประกอบทางสิ่งแวดล้อม และคุณค่าต่าง ๆ	มาตรการป้องกันและแก้ไขผลกระทบสิ่งแวดล้อม	ผลการปฏิบัติตามมาตรการ	ปัญหา อุปสรรค ที่ไม่สามารถปฏิบัติ ตามมาตรการ และ แนวทางการแก้ไข	รูปที่/เอกสาร แนบ
1. ทรัพยากรสิ่งแวดล้อมทางกายภาพ 1.1 ลักษณะภูมิประเทศ	(1) ปลูกหญ้าหรือพืชคลุมดินบริเวณพื้นที่ลาดชันภายในพื้นที่โครงการ เพื่อป้องกันการชะล้างของหน้าดิน	- โครงการฯ ดำเนินการปลูกหญ้าคลุมดิน หรือไม้พุ่ม เพื่อป้องกันการชะล้างของดินและการกัดเซาะของ น้ำลงสู่พื้นที่ข้างเคียงโดยเฉพาะอย่างยิ่งบริเวณพื้นที่ ลาดชันภายในโครงการ เรียบร้อยแล้ว	-	รูปที่ 2-1
	(2) จัดให้มีรั้วที่บริเวณแนวเขตที่ดิน และรั้วโปร่งบริเวณแนวเขตที่ดิน ด้านทิศเหนือของโครงการ เพื่อป้องกันการพังทลายของดินลงสู่ พื้นที่ข้างเคียง และสร้างความเป็นส่วนตัวให้แก่พื้นที่ข้างเคียง	- โครงการฯ จัดทำรั้วที่บริเวณแนวเขตที่ดิน และรั้ว โปร่งบริเวณแนวเขตที่ดินด้านทิศเหนือของโครงการ เพื่อป้องกันการพังทลายของดินลงสู่พื้นที่ข้างเคียง และสร้างความเป็นส่วนตัวให้แก่พื้นที่ข้างเคียง	-	รูปที่ 2-2
	(3) ดูแล/ปรับปรุง/ซ่อมแซมพื้นที่สีเขียวภายในพื้นที่โครงการให้อยู่ใน สภาพที่สมบูรณ์ตลอดช่วงเปิดดำเนินการ	- โครงการฯ จะดูแล/ปรับปรุง/ซ่อมแซมพื้นที่สีเขียว ภายในพื้นที่โครงการให้อยู่ในสภาพที่สมบูรณ์ตลอด ระยะเวลาเปิดดำเนินการ	-	รูปที่ 2-3
1.2 ทรัพยากรดินและการชะล้าง ของดิน	(1) ปลูกหญ้าคลุมดิน และ/หรือไม้พุ่มคลุมดิน เพื่อป้องกันการชะล้าง ของดินและการกัดเซาะของน้ำลงสู่พื้นที่ข้างเคียงโดยเฉพาะอย่าง ยิ่งบริเวณพื้นที่ลาดชันภายในโครงการ	- โครงการฯ ดำเนินการปลูกหญ้าคลุมดิน หรือไม้พุ่ม เพื่อป้องกันการชะล้างของดินและการกัดเซาะของ น้ำลงสู่พื้นที่ข้างเคียงโดยเฉพาะอย่างยิ่งบริเวณพื้นที่ ลาดชันภายในโครงการ เรียบร้อยแล้ว	-	รูปที่ 2-1
	(2) จัดให้มีรั้วที่บริเวณแนวเขตที่ดิน และรั้วโปร่งบริเวณแนวเขต ที่ดินด้านทิศเหนือของโครงการ เพื่อป้องกันการพังทลายของดินลง สู่พื้นที่ข้างเคียง และสร้างความเป็นส่วนตัวให้แก่พื้นที่ข้างเคียง	- โครงการฯ จัดทำรั้วที่บริเวณแนวเขตที่ดิน และรั้ว โปร่งบริเวณแนวเขตที่ดินด้านทิศเหนือของโครงการ เพื่อป้องกันการพังทลายของดินลงสู่พื้นที่ข้างเคียง และสร้างความเป็นส่วนตัวให้แก่พื้นที่ข้างเคียง	-	รูปที่ 2-2

ตารางที่ 2-1 (ต่อ) แบบรายงานผลการปฏิบัติตามมาตรการป้องกัน และแก้ไขผลกระทบสิ่งแวดล้อม

โครงการอาคารสำนักงานไทยออยล์ศรีราชา บริษัท ไทยออยล์ จำกัด (มหาชน) ระยะดำเนินการ ระหว่างเดือนมกราคม-มิถุนายน พ.ศ. 2566

องค์ประกอบทางสิ่งแวดล้อม และคุณค่าต่าง ๆ	มาตรการป้องกันและแก้ไขผลกระทบสิ่งแวดล้อม	ผลการปฏิบัติตามมาตรการ	ปัญหา อุปสรรค ที่ไม่สามารถปฏิบัติ ตามมาตรการ และ แนวทางการแก้ไข	รูปที่/เอกสาร แนบ
1.2 ทรัพยากรดินและการชะล้าง ของดิน (ต่อ)	(3) ในกรณีที่พบว่า แนวรั้วของโครงการ เกิดการพังทลาย ชำรุด หรือ แตกร้าว โครงการต้องเร่งดำเนินการแก้ไข ซ่อมแซม ปรับปรุงให้ กลับคืนสู่สภาพเดิมโดยเร่งด่วน เพื่อป้องกันการชะล้างพังทลายลง ของดินลงสู่พื้นที่ข้างเคียง	- หากพบว่าแนวรั้วของโครงการเกิดการพังทลาย ชำรุดหรือแตกร้าว ทางโครงการฯ จะเร่งดำเนินการ ตามที่มาตรการกำหนด	-	-
	(4) ดูแล ปรับปรุง รักษาพื้นที่สีเขียวอย่างสม่ำเสมอ เพื่อให้อยู่ในสภาพที่ สมบูรณ์ตลอดช่วงเปิดดำเนินการ เพื่อป้องกันการชะล้างพังทลายของ ดินลงสู่พื้นที่ข้างเคียง	- โครงการฯ ดูแล/ปรับปรุง/ซ่อมแซมพื้นที่สีเขียว ภายในพื้นที่โครงการให้อยู่ในสภาพที่สมบูรณ์ตลอด ระยะเวลาเปิดดำเนินการ	-	รูปที่ 2-3
	(5) หากโครงการได้รับข้อร้องเรียนความเดือดร้อน รำคาญจากผู้พัก อาศัยที่อยู่โดยรอบพื้นที่โครงการจากการดำเนินโครงการ ต้อง ดำเนินการค้นหาสาเหตุและแก้ไขเหตุแห่งความเดือดร้อนรำคาญ ให้แล้วเสร็จโดยเร็วที่สุด พร้อมทั้งแจ้งผลการตรวจสอบ และ แนวทางแก้ไขปัญหาดังกล่าวให้แก่ผู้ร้องทุกข์ทราบ	- หากได้รับการร้องเรียนจากประชาชนว่าได้รับความ เดือดร้อนรำคาญจากกิจกรรมการดำเนินของโครงการ ทางโครงการฯ จะกำหนดแนวทางในการแก้ไขปัญหา ผ่านการประชุม 3 ประสาน ประกอบด้วย ผู้แทนจาก เทศบาลนครแหลมฉบัง ผู้แทนจาก 10 ชุมชน และ เจ้าของโครงการ ในทุกเดือน เพื่อเจรจาหาข้อตกลง ร่วมกันในการหาแนวทางป้องกันและแก้ไขที่เหมาะสม ต่อไป อย่างไรก็ตาม ระหว่างเดือนมกราคม-มิถุนายน พ.ศ. 2566 ทางโครงการฯ ไม่ได้รับแจ้งเรื่องร้องเรียน	-	ภาคผนวก ฉ4 และภาคผนวก ฉ12

ตารางที่ 2-1 (ต่อ) แบบรายงานผลการปฏิบัติตามมาตรการป้องกัน และแก้ไขผลกระทบสิ่งแวดล้อม

โครงการอาคารสำนักงานไทยออยล์ศรีราชา บริษัท ไทยออยล์ จำกัด (มหาชน) ระยะดำเนินการ ระหว่างเดือนมกราคม-มิถุนายน พ.ศ. 2566

องค์ประกอบทางสิ่งแวดล้อม และคุณค่าต่าง ๆ	มาตรการป้องกันและแก้ไขผลกระทบสิ่งแวดล้อม	ผลการปฏิบัติตามมาตรการ	ปัญหา อุปสรรค ที่ไม่สามารถปฏิบัติ ตามมาตรการ และ แนวทางการแก้ไข	รูปที่/เอกสาร แนบ
1.2 ทรัพยากรดินและการชะล้าง ของดิน (ต่อ)	(6) ในกรณีที่เจ้าของโครงการและผู้ร้องทุกข์/ผู้ที่ได้รับผลกระทบไม่สามารถตกลงกันได้ให้จัดตั้งคณะกรรมการประสานงานประกอบด้วยตัวแทนหน่วยงานราชการ/หน่วยงานท้องถิ่น เจ้าของโครงการ และผู้ร้องทุกข์/ผู้ที่ได้รับผลกระทบเพื่อเจรจาข้อตกลงร่วมกันในการหาแนวทางป้องกันและแก้ไขที่เหมาะสมต่อไป	- โครงการฯ กำหนดแนวทางในการแก้ไขปัญหาผ่านการประชุม 3 ประสาน ประกอบด้วย ผู้แทนจากเทศบาลนครแหลมฉบัง ผู้แทนจาก 10 ชุมชน และเจ้าของโครงการ ในทุกเดือน เพื่อเจรจาข้อตกลงร่วมกันในการหาแนวทางป้องกันและแก้ไขที่เหมาะสมต่อไป อย่างไรก็ตาม ระหว่างเดือนมกราคม-มิถุนายน พ.ศ. 2566 ทางโครงการฯ ไม่ได้รับแจ้งเรื่องร้องเรียน	-	ภาคผนวก ฉ4 และภาคผนวก ฉ12
1.3 คุณภาพอากาศ	(1) ควบคุมความเร็วของรถภายในโครงการ เช่น ป้ายจำกัดความเร็ว สันนูน เพื่อลดความเร็วและไม่ให้เกิดการฟุ้งกระจายของฝุ่นละอองบนพื้นผิวถนน	- โครงการฯ มีการควบคุมความเร็วรถภายในโครงการ โดยการติดตั้งป้ายจำกัดความเร็ว และทำสันนูน เพื่อลดความเร็วและไม่ให้เกิดการฟุ้งกระจายของฝุ่นละอองบนพื้นผิวถนน	-	รูปที่ 2-4 ถึงรูปที่ 2-5
	(2) หมั่นดูแลรักษาความสะอาดบริเวณถนนพื้นที่ส่วนกลาง โดยอาจจะฉีดล้างถนนเป็นครั้งคราว	- โครงการฯ ได้จัดให้มีการดูแลรักษาความสะอาดบริเวณถนนพื้นที่ส่วนกลางอย่างสม่ำเสมอ	-	รูปที่ 2-6
	(3) ประชาสัมพันธ์ไม่ให้ติดเครื่องยนต์ขณะจอดรถภายในพื้นที่โครงการ	- โครงการฯ ได้ติดตั้งป้ายขอปฏิบัติการจัดรถภายในพื้นที่โครงการ รวมถึงประชาสัมพันธ์ไม่ให้ติดเครื่องยนต์ ขณะจอดรถภายในพื้นที่โครงการ พร้อมทั้งกำชับให้เจ้าหน้าที่ควบคุมดูแลอย่างเคร่งครัด	-	รูปที่ 2-7 รูปที่ 2-8 และรูปที่ 2-37

ตารางที่ 2-1 (ต่อ) แบบรายงานผลการปฏิบัติตามมาตรการป้องกัน และแก้ไขผลกระทบสิ่งแวดล้อม

โครงการอาคารสำนักงานไทยออยล์ศรีราชา บริษัท ไทยออยล์ จำกัด (มหาชน) ระยะดำเนินการ ระหว่างเดือนมกราคม-มิถุนายน พ.ศ. 2566

องค์ประกอบทางสิ่งแวดล้อม และคุณค่าต่าง ๆ	มาตรการป้องกันและแก้ไขผลกระทบสิ่งแวดล้อม	ผลการปฏิบัติตามมาตรการ	ปัญหา อุปสรรค ที่ไม่สามารถปฏิบัติ ตามมาตรการ และ แนวทางการแก้ไข	รูปที่/เอกสาร แนบ
1.3 คุณภาพอากาศ (ต่อ)	(4) จัดให้มีชนิดพันธุ์ไม้ต่างๆ บริเวณพื้นที่สีเขียวของโครงการที่สามารถกรองการฟุ้งกระจายของมลสารที่ปล่อยออกจากรถยนต์ทั้งพันธุ์ไม้ ประเภทไม้ยืนต้น ทรงสูงไม้พุ่มไต้กลั่นพุ่มหนา และกลุ่มไม้ทรงสูงใบหนาเพื่อช่วยในการดูดซับ CO จากยานพาหนะและเป็นม่านกันการฟุ้งกระจายของฝุ่นละอองและมลสารตลอดจนการให้ร่มเงาที่มีผลด้านการช่วยคายอากาศให้แก่พื้นที่บริเวณโดยรอบ และเพื่อช่วยเพิ่มปริมาณ O <sub>2</sub> ในอากาศด้วยพันธุ์ไม้ยืนต้นในโครงการ	- โครงการฯ มีการปลูกพันธุ์ไม้ต่างๆ และไม้ยืนต้นบริเวณพื้นที่สีเขียวของโครงการ เพื่อช่วยกรองการฟุ้งกระจายของมลสารที่ปล่อยออกจากรถยนต์ รวมทั้งช่วยในการดูดซับ CO จากยานพาหนะ ตลอดจนช่วยเพิ่มปริมาณ O <sub>2</sub> ในอากาศ ตามที่มาตรการกำหนด รวมถึงมีการดูแลรักษาพื้นที่สีเขียวภายในพื้นที่โครงการให้อยู่ในสภาพที่สมบูรณ์ตลอดระยะเวลาเปิดดำเนินการ	-	รูปที่ 2-1
	(5) ติดตั้งป้ายเตือน “ห้ามติดเครื่องขณะจอดรถ” ในพื้นที่จอดรถของอาคารและกำชับให้เจ้าหน้าที่ควบคุมดูแลอย่างเคร่งครัด	- โครงการฯ ได้ติดตั้งป้ายข้อปฏิบัติการจอดรถภายในพื้นที่โครงการ รวมถึงประชาสัมพันธ์ไม่ให้ติดเครื่องยนต์ ขณะจอดรถภายในพื้นที่โครงการ พร้อมทั้งกำชับให้เจ้าหน้าที่ควบคุมดูแลอย่างเคร่งครัด	-	รูปที่ 2-7
	(6) จัดระบบการจราจรภายในโครงการให้เหมาะสมกับสภาพการจราจรภายนอก และจัดให้มีเจ้าหน้าที่อำนวยความสะดวกบริเวณทางเข้าออกโครงการโดยเฉพาะในช่วงโมงเร่งด่วนเช้าเย็น เพื่อลดการระบายมลสารในอากาศจากการจราจร	- โครงการฯ จัดให้มีเจ้าหน้าที่อำนวยความสะดวกภายในพื้นที่โครงการและบริเวณทางเข้าออกโครงการโดยเฉพาะในช่วงโมงเร่งด่วนเช้าเย็น เพื่อลดการระบายมลสารในอากาศจากการจราจร	-	รูปที่ 2-8 และรูปที่ 2-37

ตารางที่ 2-1 (ต่อ) แบบรายงานผลการปฏิบัติตามมาตรการป้องกัน และแก้ไขผลกระทบสิ่งแวดล้อม

โครงการอาคารสำนักงานไทยออยล์ศรีราชา บริษัท ไทยออยล์ จำกัด (มหาชน) ระยะดำเนินการ ระหว่างเดือนมกราคม-มิถุนายน พ.ศ. 2566

องค์ประกอบทางสิ่งแวดล้อม และคุณค่าต่าง ๆ	มาตรการป้องกันและแก้ไขผลกระทบสิ่งแวดล้อม	ผลการปฏิบัติตามมาตรการ	ปัญหา อุปสรรค ที่ไม่สามารถปฏิบัติ ตามมาตรการ และ แนวทางการแก้ไข	รูปที่/เอกสาร แนบ
1.4 ระดับเสียง	(1) ประชาสัมพันธ์ไม่ให้ติดตั้งเครื่องยนต์ขณะจอดรถภายในพื้นที่โครงการ	- โครงการฯ ได้ติดตั้งป้ายขอปฏิบัติการจอดรถภายในพื้นที่โครงการ รวมถึงประชาสัมพันธ์ไม่ให้ติดตั้งเครื่องยนต์ ขณะจอดรถภายในพื้นที่โครงการ พร้อมทั้งกำชับให้เจ้าหน้าที่ควบคุมดูแลอย่างเคร่งครัด	-	รูปที่ 2-7 ถึงรูปที่ 2-8
	(2) กำหนดให้เจ้าหน้าที่รักษาความปลอดภัยคอยแจ้งเตือนให้ผู้ขับขีรถยนต์ดับเครื่องรถยนต์ทุกครั้ง	- โครงการฯ ได้ติดตั้งป้ายขอปฏิบัติการจอดรถภายในพื้นที่โครงการ รวมถึงประชาสัมพันธ์ไม่ให้ติดตั้งเครื่องยนต์ ขณะจอดรถภายในพื้นที่โครงการ พร้อมทั้งกำชับให้เจ้าหน้าที่ควบคุมดูแลอย่างเคร่งครัด	-	รูปที่ 2-7 ถึงรูปที่ 2-8
	(3) ออกกฎระเบียบห้ามไม่ให้พนักงาน/ผู้เช่าพื้นที่/ผู้มาติดต่อ ทำกิจกรรมที่ส่งเสียงดังอันก่อให้เกิดความรำคาญแก่ผู้พักอาศัยในพื้นที่ข้างเคียง	- โครงการฯ กำหนดกฎระเบียบห้ามไม่ให้พนักงาน/ผู้เช่าพื้นที่/ผู้มาติดต่อ ทำกิจกรรมที่ส่งเสียงดังอันก่อให้เกิดความรำคาญแก่ผู้พักอาศัยในพื้นที่ข้างเคียง	-	-
2. ทรัพยากรชีวภาพ	(1) ดำเนินการตามแบบแปลน และผังภูมิสถาปัตย์ รวมทั้งจัดสรรขนาดการใช้ประโยชน์ที่ดินแต่ละบริเวณให้เป็นไปตามที่ได้ออกแบบไว้เพื่อไม่ให้เกิดความขัดแย้งกับกฎหมายที่เกี่ยวข้องจนส่งผลกระทบต่อพื้นที่ข้างเคียง	- โครงการฯ ดำเนินการตามแปลนและผังภูมิสถาปัตย์รวมทั้งจัดสรรขนาดการใช้ประโยชน์ที่ดินแต่ละบริเวณให้เป็นไปตามกฎหมายที่เกี่ยวข้องกำหนด	-	-

ตารางที่ 2-1 (ต่อ) แบบรายงานผลการปฏิบัติตามมาตรการป้องกัน และแก้ไขผลกระทบสิ่งแวดล้อม

โครงการอาคารสำนักงานไทยออยล์ศรีราชา บริษัท ไทยออยล์ จำกัด (มหาชน) ระยะดำเนินการ ระหว่างเดือนมกราคม-มิถุนายน พ.ศ. 2566

องค์ประกอบทางสิ่งแวดล้อม และคุณค่าต่าง ๆ	มาตรการป้องกันและแก้ไขผลกระทบสิ่งแวดล้อม	ผลการปฏิบัติตามมาตรการ	ปัญหา อุปสรรค ที่ไม่สามารถปฏิบัติ ตามมาตรการ และ แนวทางการแก้ไข	รูปที่/เอกสาร แนบ
2. ทรัพยากรชีวภาพ (ต่อ)	(2) ดำเนินการปฏิบัติให้เป็นไปตามมาตรการด้านกายภาพ คุณค่าการใช้ประโยชน์ของมนุษย์และคุณภาพชีวิต โดยให้ยึดถือปฏิบัติอย่างเคร่งครัด	- โครงการฯ ได้ดำเนินการปฏิบัติตามมาตรการด้านกายภาพ คุณค่าการใช้ประโยชน์ของมนุษย์และคุณภาพชีวิต อย่างเคร่งครัด	-	-
	(3) ไม่กระทำการใดๆ ที่ก่อให้เกิดผลกระทบต่อทรัพยากรชีวภาพบนบกและชีวภาพในน้ำ เช่น การรุกรานพื้นที่บุคคลอื่น การระบายน้ำเสีย การทิ้งเศษขยะมูลฝอย เป็นต้น ตลอดช่วงระยะเวลาเปิดดำเนินการ	- โครงการฯ จะไม่กระทำการใดๆ ที่ก่อให้เกิดผลกระทบต่อทรัพยากรชีวภาพบนบกและชีวภาพในน้ำ เช่น การรุกรานพื้นที่บุคคลอื่น การระบายน้ำเสีย การทิ้งเศษขยะมูลฝอย เป็นต้น ตลอดระยะเวลาเปิดดำเนินการ	-	-
3. คุณค่าการใช้ประโยชน์ของมนุษย์ 3.1 สิ่งอำนวยความสะดวกขั้นพื้นฐาน (1) การใช้น้ำ	(1) รณรงค์ ประชาสัมพันธ์ให้ผู้เช่าพื้นที่และพนักงานโครงการใช้น้ำอย่างประหยัดและรู้คุณค่าเพื่อลดการใช้น้ำประปาภายในพื้นที่โครงการอย่างสม่ำเสมอ	- โครงการฯ มีการรณรงค์ และประชาสัมพันธ์ ให้ผู้เช่าพื้นที่และพนักงานโครงการ ใช้น้ำอย่างประหยัด และรู้คุณค่าเพื่อลดการใช้น้ำประปาภายในพื้นที่โครงการ	-	รูปที่ 2-9
	(2) ติดป้ายรณรงค์การใช้น้ำอย่างประหยัดอย่างต่อเนื่องบริเวณจุดที่สังเกตได้ง่าย เช่น ภายในลิฟต์ ป้ายอักษร ป้ายประชาสัมพันธ์ หรือ แผ่นพับ ประชาสัมพันธ์ เป็นต้น และภายในห้องน้ำ เช่น บริเวณอ่างล้างหน้า เป็นต้น	- โครงการฯ มีการรณรงค์ และประชาสัมพันธ์ ให้ผู้เช่าพื้นที่และพนักงานโครงการ ใช้น้ำอย่างประหยัด และรู้คุณค่าเพื่อลดการใช้น้ำประปาภายในพื้นที่โครงการ	-	รูปที่ 2-9
	(3) จัดให้มีเจ้าหน้าที่โครงการตรวจสอบการรั่วไหลของน้ำบริเวณพื้นที่ใช้สอยส่วนกลางอย่างสม่ำเสมอ	- โครงการฯ จัดให้มีเจ้าหน้าที่ตรวจสอบการรั่วไหลของน้ำบริเวณพื้นที่ใช้สอยส่วนกลางอย่างสม่ำเสมอ	-	รูปที่ 2-10

ตารางที่ 2-1 (ต่อ) แบบรายงานผลการปฏิบัติตามมาตรการป้องกัน และแก้ไขผลกระทบสิ่งแวดล้อม

โครงการอาคารสำนักงานไทยออยล์ศรีราชา บริษัท ไทยออยล์ จำกัด (มหาชน) ระยะดำเนินการ ระหว่างเดือนมกราคม-มิถุนายน พ.ศ. 2566

องค์ประกอบทางสิ่งแวดล้อม และคุณค่าต่าง ๆ	มาตรการป้องกันและแก้ไขผลกระทบสิ่งแวดล้อม	ผลการปฏิบัติตามมาตรการ	ปัญหา อุปสรรค ที่ไม่สามารถปฏิบัติ ตามมาตรการ และ แนวทางการแก้ไข	รูปที่/เอกสาร แนบ
<b>3. คุณค่าการใช้ประโยชน์ของมนุษย์</b> <b>3.1 สิ่งอำนวยความสะดวกขั้นพื้นฐาน</b> <b>(1) การใช้น้ำ (ต่อ)</b>	(4) จัดให้มีเจ้าหน้าที่ดูแลรักษาระบบเส้นท่อประปาให้อยู่ในสภาพดีอยู่เสมอ หากพบว่าชำรุดเสียหายให้ซ่อมแซมทันที	- โครงการฯ จัดให้มีเจ้าหน้าที่ดูแลรักษาระบบเส้นท่อประปาให้อยู่ในสภาพดีอยู่เสมอ หากพบว่าชำรุดจะดำเนินการซ่อมแซมโดยทันที	-	รูปที่ 2-10
	(5) ให้คำแนะนำวิธีการประหยัดพลังงานแก่พนักงานภายใน/ผู้เช่าพื้นที่/ผู้เข้ามาทำงาน/ผู้ใช้บริการในโครงการ	- โครงการฯ ประชาสัมพันธ์และให้คำแนะนำวิธีการประหยัดพลังงานแก่พนักงานภายใน/ผู้เช่าพื้นที่/ผู้เข้ามาทำงาน/ผู้ใช้บริการในโครงการ ตามที่มาตรการกำหนด	-	รูปที่ 2-9
	(6) เลือกใช้อุปกรณ์ประหยัดน้ำ เช่น โกลุขกัณฑ์ ก๊อกน้ำ เป็นต้น	- โครงการฯ เลือกใช้อุปกรณ์ประหยัดน้ำ เช่น โกลุขกัณฑ์ ก๊อกน้ำ เป็นต้น	-	รูปที่ 2-11
	(7) รณรงค์และให้คำแนะนำวิธีการประหยัดพลังงานแก่พนักงานภายใน/ผู้เช่าพื้นที่/ผู้เข้ามาทำงาน/ผู้ใช้บริการ ได้แก่ - ใช้น้ำอย่างประหยัด หมั่นตรวจสอบการรั่วไหลของน้ำภายในอาคารเพื่อลดการสูญเสีย - ใช้สบู่เหลวแทนสบู่ก่อนเวลาล้างมือเพราะการใช้สบู่ก่อนล้างมือจะใช้เวลามากกว่าการใช้สบู่เหลว และการใช้สบู่เหลวที่ไม่เข้มข้นจะใช้น้ำน้อยกว่าการล้างมือด้วยสบู่ - ตรวจสอบท่อน้ำรั่วภายในห้องน้ำและส่วนซักล้างด้วยการปิดก๊อกน้ำทุกตัวภายในห้องน้ำ และส่วนซักล้างหลังจากที่ทุกคนเข้าอน	- โครงการฯ ประชาสัมพันธ์และให้คำแนะนำวิธีการประหยัดพลังงานแก่พนักงานภายใน/ผู้เช่าพื้นที่/ผู้เข้ามาทำงาน/ผู้ใช้บริการในโครงการ ตามที่มาตรการกำหนด	-	รูปที่ 2-9 ถึงรูปที่ 2-11



ตารางที่ 2-1 (ต่อ) แบบรายงานผลการปฏิบัติตามมาตรการป้องกัน และแก้ไขผลกระทบสิ่งแวดล้อม

โครงการอาคารสำนักงานไทยออยล์ศรีราชา บริษัท ไทยออยล์ จำกัด (มหาชน) ระยะดำเนินการ ระหว่างเดือนมกราคม-มิถุนายน พ.ศ. 2566

องค์ประกอบทางสิ่งแวดล้อม และคุณค่าต่าง ๆ	มาตรการป้องกันและแก้ไขผลกระทบสิ่งแวดล้อม	ผลการปฏิบัติตามมาตรการ	ปัญหา อุปสรรค ที่ไม่สามารถปฏิบัติ ตามมาตรการ และ แนวทางการแก้ไข	รูปที่/เอกสาร แนบ
3. คุณค่าการใช้ประโยชน์ของมนุษย์ 3.1 สิ่งอำนวยความสะดวกขั้น พื้นฐาน (ต่อ) (1) การใช้น้ำ (ต่อ)	<ul style="list-style-type: none"> <li>- ล้างพืชผักและผลไม้ในถังหรือภาชนะที่มีการกักเก็บน้ำไว้เพียงพอ เพราะการล้างด้วยน้ำที่ไหลจากก๊อกน้ำโดยตรงจะใช้น้ำมากกว่าการล้างด้วยน้ำที่บรรจุไว้</li> <li>- ตรวจสอบชักโครกว่ามีจุลรั่วซึมหรือไม่โดยการลองหยดสีผสมอาหารลงในถังชักโครก แล้วสังเกตดูที่คอห่าน หากมีน้ำสีลงมาโดยที่ไม่ได้กดชักโครก แสดงว่ามีการรั่วซึมของชักโครก</li> <li>- เลือกใช้อุปกรณ์ประหยัดน้ำเช่น ผักบัว ก๊อกน้ำ เป็นต้น ติดตั้งไว้ภายในห้องชุด</li> </ul>			
	(8) จัดบันทึกปริมาณการใช้น้ำประปาภายในพื้นที่โครงการทุกเดือน เพื่อให้ทราบแนวโน้มปริมาณความต้องการใช้น้ำในแต่ละเดือนและนำมาพิจารณาหารูปแบบ/วิธีการลดปริมาณการใช้น้ำภายในโครงการให้เหมาะสมต่อการดำเนินโครงการ	- โครงการฯ บันทึกปริมาณการใช้น้ำประปาภายในพื้นที่โครงการทุกเดือน เพื่อให้ทราบแนวโน้มปริมาณความต้องการใช้น้ำในแต่ละเดือนและนำมาพิจารณาหารูปแบบ/วิธีการลดปริมาณการใช้น้ำภายในโครงการให้เหมาะสมต่อการดำเนินโครงการ	-	ภาคผนวก ฉ5
	(9) พิจารณาติดตั้งระบบเปิด/ปิดน้ำอัตโนมัติในโถปัสสาวะและอ่างล้างมือ เพื่อลดปริมาณการใช้น้ำภายในโครงการให้เหมาะสมต่อการดำเนินโครงการ	- โครงการฯ ได้ติดตั้งระบบเปิด/ปิดน้ำอัตโนมัติในโถปัสสาวะและอ่างล้างมือ เพื่อลดปริมาณการใช้น้ำภายในโครงการให้เหมาะสมต่อการดำเนินโครงการ	-	รูปที่ 2-11

ตารางที่ 2-1 (ต่อ) แบบรายงานผลการปฏิบัติตามมาตรการป้องกัน และแก้ไขผลกระทบสิ่งแวดล้อม

โครงการอาคารสำนักงานไทยออยล์ศรีราชา บริษัท ไทยออยล์ จำกัด (มหาชน) ระยะดำเนินการ ระหว่างเดือนมกราคม-มิถุนายน พ.ศ. 2566

องค์ประกอบทางสิ่งแวดล้อม และคุณค่าต่าง ๆ	มาตรการป้องกันและแก้ไขผลกระทบสิ่งแวดล้อม	ผลการปฏิบัติตามมาตรการ	ปัญหา อุปสรรค ที่ไม่สามารถปฏิบัติ ตามมาตรการ และ แนวทางการแก้ไข	รูปที่/เอกสาร แนบ
3. คุณค่าการใช้ประโยชน์ของมนุษย์ 3.1 สิ่งอำนวยความสะดวกขั้น พื้นฐาน (ต่อ) (1) การใช้น้ำ (ต่อ)	(10) หลีกเลี่ยงการกักเก็บน้ำประปาในช่วงความต้องการใช้น้ำสูงสุด ของแต่ละวัน ช่วงเวลา 06.00-09.00 น. และช่วงเวลา 16.00-20.00 น. โดยให้ถือปฏิบัติอย่างเคร่งครัด	- โครงการฯ หลีกเลี่ยงการกักเก็บน้ำประปาในช่วง ความต้องการใช้น้ำสูงสุดของแต่ละวัน ช่วงเวลา 06.00-09.00 น. และช่วงเวลา 16.00-20.00 น.	-	-
(2) การบำบัดน้ำเสีย	1) ระบบบำบัดน้ำเสียรวมที่โครงการเลือกใช้มีลักษณะเป็นระบบบำบัด น้ำเสียสำเร็จรูปชนิดแยกกากตะกอน ปรับอัตราการไหล และกรอง เติมอากาศแบบผิวสัมผัส ขนาด 10, 35 และ 47 ลูกบาศก์เมตร/วัน จำนวน 3 ชุด ให้เป็นไปตามที่ได้นำเสนอไว้ในรายงานการวิเคราะห์ ผลกระทบสิ่งแวดล้อม	- โครงการฯ เลือกใช้ระบบบำบัดน้ำเสียสำเร็จรูปชนิด แยกกากตะกอน ให้เป็นไปตามที่ได้นำเสนอไว้ใน รายงานการวิเคราะห์ผลกระทบสิ่งแวดล้อมฯ	-	ภาคผนวก ฉ6
	(2) ควบคุมคุณภาพน้ำทิ้งหลังผ่านการบำบัดให้คุณภาพน้ำทิ้งมีค่า เป็นไปตามกฎกระทรวง ฉบับที่ 51 (พ.ศ. 2541) ออกตามความใน พระราชบัญญัติควบคุม พ.ศ. 2522 ข้อ 3 (1) (อาคารประเภท ก ) (จ) ที่กำหนดให้อาคารที่ทำการของราชการ รัฐวิสาหกิจ องค์การ ระหว่างประเทศ หรือของเอกชนที่มีพื้นที่ใช้สอยรวมกันทุกของ อาคารหรือกลุ่มของอาคารตั้งแต่ 55,000 ตารางเมตรขึ้นไป ต้องมี ค่าบีโอดี (BOD) ในน้ำทิ้งไม่เกิน 20 มิลลิกรัม/ลิตร ทั้งนี้โครงการ ออกแบบให้มีค่าบีโอดี (BOD) ในน้ำทิ้งไม่เกิน 20 มิลลิกรัม/ลิตร	- โครงการฯ มีการติดตามตรวจสอบคุณภาพน้ำทิ้ง หลังผ่านการบำบัด เป็นประจำทุกเดือน ตลอด ระยะเวลาดำเนินการ โดยได้ควบคุมคุณภาพน้ำทิ้ง ให้มีค่าเป็นไปตามกฎกระทรวง ฉบับที่ 51 (พ.ศ. 2541) ออกตามความในพระราชบัญญัติควบคุม พ.ศ. 2522 ข้อ 3 (1) (อาคารประเภท ข) โดยพิจารณามาตรฐาน ตามขนาดของพื้นที่โครงการ แสดงรายละเอียดใน บทที่ 3	-	ภาคผนวก ก1

ตารางที่ 2-1 (ต่อ) แบบรายงานผลการปฏิบัติตามมาตรการป้องกัน และแก้ไขผลกระทบสิ่งแวดล้อม

โครงการอาคารสำนักงานไทยออยล์ศรีราชา บริษัท ไทยออยล์ จำกัด (มหาชน) ระยะดำเนินการ ระหว่างเดือนมกราคม-มิถุนายน พ.ศ. 2566

องค์ประกอบทางสิ่งแวดล้อม และคุณค่าต่าง ๆ	มาตรการป้องกันและแก้ไขผลกระทบสิ่งแวดล้อม	ผลการปฏิบัติตามมาตรการ	ปัญหา อุปสรรค ที่ไม่สามารถปฏิบัติ ตามมาตรการ และ แนวทางการแก้ไข	รูปที่/เอกสาร แนบ
3. คุณค่าการใช้ประโยชน์ของมนุษย์ 3.1 สิ่งอำนวยความสะดวกขั้นพื้นฐาน (2) การบำบัดน้ำเสีย (ต่อ)	(3) จัดให้มีเจ้าหน้าที่ดูแลการเดินระบบบำบัดน้ำเสียให้มีประสิทธิภาพ อยู่เสมอ	- โครงการฯ จัดให้มีเจ้าหน้าที่ดูแลการเดินระบบบำบัด น้ำเสียให้มีประสิทธิภาพอยู่เสมอ	-	รูปที่ 2-12 ภาคผนวก ฉ7 และภาคผนวก ฉ18
	(4) ติดตั้งมาตรวัดไฟฟ้าในส่วนของระบบบำบัดน้ำเสียแยกออกจาก ส่วนอื่นๆ	- โครงการฯ ติดตั้งมาตรวัดไฟฟ้าในส่วนของระบบบำบัด น้ำเสียแยกออกจากส่วนอื่นๆ	-	รูปที่ 2-13
	(5) จัดให้มีระบบการจัดการน้ำทิ้งที่ผ่านการบำบัดแล้วจากโครงการ โดยนำ กลับมาใช้ในการรดน้ำต้นไม้ภายในพื้นที่โครงการให้มากที่สุดด้วยระบบท่อ หยด	- โครงการฯ มีระบบการจัดการน้ำทิ้งที่ผ่านการบำบัดแล้ว จากโครงการ ให้นำกลับมาใช้รดน้ำต้นไม้ภายในพื้นที่ โครงการด้วยระบบท่อหยด	-	รูปที่ 2-14
	(6) ตักไขมันจากบ่อดักไขมันของระบบบำบัดเสียรวบรวมใส่ถุงดำมัด ปากให้แน่นก่อนนำไปไว้ในห้องพักมูลฝอยเปียกของโครงการ เพื่อ รอให้รถเก็บขนมูลฝอยของเทศบาลนครแหลมฉบังมารับนำไป กำจัด	- โครงการฯ มีแผนดำเนินการสูบบ่อดักตะกอนไขมัน สิ่งปฏิกูลเป็นประจำทุก 3 เดือน และได้ประสานงานกับ รถสูบล้างสิ่งปฏิกูลของเอกชน เพื่อสูบน้ำของระบบบำบัด น้ำเสียไปกำจัดต่อไป	-	รูปที่ 2-15 และภาคผนวก ฉ8
	<b>การดูแลและบำรุงรักษาระบบกำจัดก๊าซมีเทน</b>			
	(1) จัดให้มีการดำเนินการกันดินในบริเวณพื้นที่บ่อมีเทนให้มีขอบเขต ที่ชัดเจน	- โครงการฯ มีการกันดินในบริเวณพื้นที่บ่อมีเทนให้มี ขอบเขตที่ชัดเจน	-	รูปที่ 2-16
	(2) ปลุกต้นไม้ประเภทคลุมดินพืชที่อายุสั้น เช่น หญ้า พืชตระกูลถั่ว เป็นต้น	- โครงการฯ ปลุกต้นไม้ประเภทคลุมดินพืชที่อายุสั้น เช่น หญ้า พืชตระกูลถั่ว เป็นต้น เรียบร้อยแล้ว	-	รูปที่ 2-17
	(3) กำหนดให้มีการเปลี่ยนหน้าดินบริเวณบ่อมีเทนทุก 6 เดือน	- โครงการฯ ดำเนินการเปลี่ยนหน้าดินบริเวณบ่อ มีเทนทุก 6 เดือน	-	รูปที่ 2-16

ตารางที่ 2-1 (ต่อ) แบบรายงานผลการปฏิบัติตามมาตรการป้องกัน และแก้ไขผลกระทบสิ่งแวดล้อม

โครงการอาคารสำนักงานไทยออยล์ศรีราชา บริษัท ไทยออยล์ จำกัด (มหาชน) ระยะดำเนินการ ระหว่างเดือนมกราคม-มิถุนายน พ.ศ. 2566

องค์ประกอบทางสิ่งแวดล้อม และคุณค่าต่าง ๆ	มาตรการป้องกันและแก้ไขผลกระทบสิ่งแวดล้อม	ผลการปฏิบัติตามมาตรการ	ปัญหา อุปสรรค ที่ไม่สามารถปฏิบัติ ตามมาตรการ และ แนวทางการแก้ไข	รูปที่/เอกสาร แนบ
3. คุณค่าการใช้ประโยชน์ของมนุษย์ 3.1 สิ่งอำนวยความสะดวกขั้นพื้นฐาน (2) การบำบัดน้ำเสีย (ต่อ)	(4) จัดให้มีระบบรดน้ำต้นไม้บนหลังคาที่ใช้เป็นบ่อมีเทนช่วงเช้าและช่วงเย็น	- โครงการฯ จัดให้มีเจ้าหน้าที่รดน้ำต้นไม้บนหลังคาที่ใช้เป็นบ่อมีเทนในช่วงเช้าและช่วงเย็นของทุกวัน	-	รูปที่ 2-17
	(5) จัดให้มีการตรวจสอบระบบท่อที่ใช้ระบายก๊าซมีเทนที่อยู่ใต้ดินทุก 6 เดือน ตลอดช่วงเปิดดำเนินการ	- โครงการฯ ได้ดำเนินการตรวจสอบระบบท่อที่ใช้ระบายก๊าซมีเทนที่อยู่ใต้ดินทุก 6 เดือน ตลอดระยะเวลาเปิดดำเนินการ	-	ภาคผนวก ฉ9
	มาตรการบริหารจัดการและบำรุงรักษาระบบบำบัดน้ำเสีย (1) ก่อนดำเนินการดูแลซ่อมแซมบำรุงรักษา และสับตะกอน ฝ่ายจัดการอาคารต้องประชาสัมพันธ์แจ้งให้พนักงานภายใน/ผู้เช่าพื้นที่/ผู้เข้ามาทำงาน/ทราบโดยให้ติดประชาสัมพันธ์ไว้ในที่สามารถมองเห็นได้อย่างชัดเจนล่วงหน้าอย่างน้อย 1 วัน ก่อนดำเนินการเพื่อขอความร่วมมือไม่นำรถเข้าจอดบริเวณดังกล่าว	- ฝ่ายจัดการอาคารของโครงการฯ จะประชาสัมพันธ์ให้พนักงานภายใน/ผู้เช่าพื้นที่/ผู้เข้ามาทำงาน ทราบโดยการติดประกาศอย่างชัดเจนล่วงหน้าอย่างน้อย 1 วัน ก่อนดำเนินการดูแลซ่อมแซมบำรุงรักษา และสับตะกอน	-	ภาคผนวก ฉ8
	(2) ฝ่ายจัดการอาคารต้องดำเนินการกันขอบเขตพื้นที่ ที่จะดำเนินการก่อนดำเนินการล่วงหน้าอย่างน้อย 1 วัน ภายหลังจากการประชาสัมพันธ์เพื่อป้องกันไม่ให้นำรถยนต์เข้าจอดภายในพื้นที่ที่จะดำเนินการ	- ฝ่ายจัดการอาคารของโครงการฯ จะดำเนินการกันขอบเขตพื้นที่ที่จะดำเนินการ ล่วงหน้าอย่างน้อย 1 วัน ก่อนดำเนินการ เพื่อป้องกันไม่ให้นำรถยนต์เข้าจอดภายในพื้นที่ ที่จะดำเนินการ	-	ภาคผนวก ฉ8
	(3) ในการดำเนินการดูแล ซ่อมแซมบำรุงรักษาและสับตะกอน ฝ่ายจัดการอาคาร งดดำเนินการในช่วงเวลา 07.00-18.00 น. ของวันจันทร์-ศุกร์ เนื่องจากเป็นช่วงเวลาที่มียอดยนต์เข้าจอดภายในพื้นที่โครงการค่อนข้างมาก	- ฝ่ายจัดการอาคารของโครงการฯ จะไม่ซ่อมแซมบำรุงรักษาและสับตะกอน ในช่วงเวลา 07.00-18.00 น. ของวันจันทร์-ศุกร์ช่วงเวลาที่มียอดยนต์เข้าจอดภายในพื้นที่โครงการค่อนข้างมาก	-	ภาคผนวก ฉ8

ตารางที่ 2-1 (ต่อ) แบบรายงานผลการปฏิบัติตามมาตรการป้องกัน และแก้ไขผลกระทบสิ่งแวดล้อม

โครงการอาคารสำนักงานไทยออยล์ศรีราชา บริษัท ไทยออยล์ จำกัด (มหาชน) ระยะดำเนินการ ระหว่างเดือนมกราคม-มิถุนายน พ.ศ. 2566

องค์ประกอบทางสิ่งแวดล้อม และคุณค่าต่าง ๆ	มาตรการป้องกันและแก้ไขผลกระทบสิ่งแวดล้อม	ผลการปฏิบัติตามมาตรการ	ปัญหา อุปสรรค ที่ไม่สามารถปฏิบัติ ตามมาตรการ และ แนวทางการแก้ไข	รูปที่/เอกสาร แนบ
3. คุณค่าการใช้ประโยชน์ของมนุษย์ 3.1 สิ่งอำนวยความสะดวกขั้น พื้นฐาน (ต่อ) (2) การบำบัดน้ำเสีย (ต่อ)	(4) การดำเนินการดูแล ซ่อมแซมบำรุงรักษา และสูบน้ำทิ้ง ฝ่าย จัดการอาคารต้องวางแผนดำเนินการให้รัดกุมพร้อมทั้งจัดเตรียม อุปกรณ์ให้พร้อมเพียงพอต่อการดำเนินการ เพื่อใช้ระยะเวลาให้สั้นที่สุด เพื่อไม่ให้ส่งผลกระทบการจราจรนานเกินไป	- ฝ่ายจัดการอาคารของโครงการฯ มีการวางแผน ดำเนินการอย่างรัดกุม พร้อมทั้งจัดเตรียมอุปกรณ์ให้ พร้อมเพียงพอต่อการดำเนินการ เพื่อใช้ระยะเวลาให้สั้น ที่สุดและไม่ให้ส่งผลกระทบต่อการจราจรนานเกินไป	-	ภาคผนวก ฉ8
(3) การระบายน้ำ	(1) ติดตั้งตะแกรงดักมูลฝอยบริเวณจุดระบายน้ำเข้าสู่ท่อระบายน้ำ และมีการลอกตะกอนอย่างสม่ำเสมอ	- โครงการฯ มีติดตั้งตะแกรงดักมูลฝอยบริเวณจุด ระบายน้ำเข้าสู่ท่อระบายน้ำและมีการลอกตะกอน อย่างสม่ำเสมอ	-	รูปที่ 2-18 และภาคผนวก ฉ10
	(2) ควบคุมการระบายน้ำหลังการพัฒนาไม่เกินก่อนการพัฒนา โครงการ	- โครงการฯ ได้ควบคุมการระบายน้ำหลังการพัฒนา ให้มีอัตราการระบายน้ำไม่เกินก่อนการพัฒนา โครงการ	-	-
	(3) ในกรณีที่น้ำท่วมขังอยู่ในแนวระดับฟุตบาทริมถนนสาธารณะประโยชน์ ด้านหน้าพื้นที่โครงการฝ่ายจัดการอาคารต้องเตรียมดำเนินการนำวัสดุที่ สามารถนำมาสร้างแนวป้องกันน้ำได้อย่างเร็ว เช่น กระสอบทราย แผ่น พลาสติก เป็นต้น มาปิดกั้นบริเวณทางเข้า-ออกเพื่อมิให้น้ำไหลเข้าสู่พื้นที่ โครงการ	- หากเกิดน้ำท่วมขังอยู่ในแนวระดับฟุตบาทริมถนน สาธารณะประโยชน์ด้านหน้าพื้นที่โครงการ ฝ่าย จัดการอาคารของโครงการฯ จะดำเนินการตามที่ มาตรการกำหนด	-	-

ตารางที่ 2-1 (ต่อ) แบบรายงานผลการปฏิบัติตามมาตรการป้องกัน และแก้ไขผลกระทบสิ่งแวดล้อม

โครงการอาคารสำนักงานไทยออยล์ศรีราชา บริษัท ไทยออยล์ จำกัด (มหาชน) ระยะดำเนินการ ระหว่างเดือนมกราคม-มิถุนายน พ.ศ. 2566

องค์ประกอบทางสิ่งแวดล้อม และคุณค่าต่าง ๆ	มาตรการป้องกันและแก้ไขผลกระทบสิ่งแวดล้อม	ผลการปฏิบัติตามมาตรการ	ปัญหา อุปสรรค ที่ไม่สามารถปฏิบัติ ตามมาตรการ และ แนวทางการแก้ไข	รูปที่/เอกสาร แนบ
3. คุณค่าการใช้ประโยชน์ของมนุษย์ 3.1 สิ่งอำนวยความสะดวกขั้น พื้นฐาน (ต่อ) (3) การระบายน้ำ (ต่อ)	(4) เมื่อเกิดภาวะน้ำที่ท่วมในอาคาร ฝ่ายจัดการอาคารต้อง พิจารณาตัดไฟในหลายๆ ส่วนเพื่อความปลอดภัยในชีวิตและ ทรัพย์สิน	- หากเกิดน้ำท่วมในอาคาร ฝ่ายจัดการอาคารของ โครงการฯ จะดำเนินการตามที่มาตรการกำหนด	-	-
	(5) ภายหลังน้ำลด ฝ่ายจัดการอาคารต้องดำเนินการตรวจสอบระบบ ไฟฟ้าภายในอาคารเพื่อความปลอดภัย โดยต้องได้รับการ ตรวจสอบจากช่างไฟฟ้าที่ชำนาญการ ซึ่งจะเป็นผู้บอกได้ว่าระบบ ไฟต่างๆ ในอาคารอยู่ในสภาพพร้อมให้กลับมาใช้งานแล้วหรือไม่	- ภายหลังน้ำลด ฝ่ายจัดการอาคารของโครงการฯ จะ ดำเนินการตรวจสอบระบบไฟฟ้าร่วมกับช่างไฟฟ้า ที่ชำนาญการ ให้ระบบไฟฟ้าภายในอาคารอยู่ใน สภาพพร้อมกลับมาใช้งาน	-	-
	(6) กรณีต้องอพยพผู้เช่าพื้นที่/ผู้เข้ามาทำงาน ฝ่ายจัดการอาคารต้อง สำรวจและจัดทำบัญชีจำนวนผู้อพยพไว้ล่วงหน้า	- ฝ่ายจัดการอาคารของโครงการฯ มีการสำรวจและจัดทำ บัญชีจำนวนผู้อพยพไว้ล่วงหน้า กรณีต้องอพยพผู้เช่า พื้นที่/ผู้เข้ามาทำงาน	-	ภาคผนวก จ11
	(7) ฝ่ายจัดการอาคารต้องกำหนดสถานที่จุดรวมพลให้พนักงาน/ผู้เช่า ทราบ และต้องจัดเตรียมเจ้าหน้าที่ดำเนินการอพยพไว้ล่วงหน้าโดย ระบุหน้าที่ความรับผิดชอบไว้อย่างชัดเจนให้ผู้เช่าพื้นที่ทราบ พร้อมทั้งประสานล่วงหน้ากับหน่วยงานที่เกี่ยวข้องเพื่อขอความ ช่วยเหลือกรณีฉุกเฉิน	- ฝ่ายจัดการอาคารของโครงการฯ มีการกำหนดสถานที่ จุดรวมพล และแจ้งให้พนักงาน/ผู้เช่าทราบ อีกทั้งมีการ จัดเตรียมเจ้าหน้าที่ดำเนินการอพยพไว้ล่วงหน้าโดยระบุ หน้าที่ความรับผิดชอบไว้อย่างชัดเจนให้ผู้เช่าพื้นที่ ทราบ พร้อมทั้งประสานล่วงหน้ากับหน่วยงานที่ เกี่ยวข้องเพื่อขอความช่วยเหลือกรณีฉุกเฉิน	-	รูปที่ 2-19 และภาคผนวก จ11

ตารางที่ 2-1 (ต่อ) แบบรายงานผลการปฏิบัติตามมาตรการป้องกัน และแก้ไขผลกระทบสิ่งแวดล้อม

โครงการอาคารสำนักงานไทยออยล์ศรีราชา บริษัท ไทยออยล์ จำกัด (มหาชน) ระยะดำเนินการ ระหว่างเดือนมกราคม-มิถุนายน พ.ศ. 2566

องค์ประกอบทางสิ่งแวดล้อม และคุณค่าต่าง ๆ	มาตรการป้องกันและแก้ไขผลกระทบสิ่งแวดล้อม	ผลการปฏิบัติตามมาตรการ	ปัญหา อุปสรรค ที่ไม่สามารถปฏิบัติ ตามมาตรการ และ แนวทางการแก้ไข	รูปที่/เอกสาร แนบ
3. คุณค่าการใช้ประโยชน์ของมนุษย์ 3.1 สิ่งอำนวยความสะดวกขั้น พื้นฐาน (ต่อ) (3) การระบายน้ำ (ต่อ)	(8) ออกแบบให้มีระบบท่อน้ำและกักเก็บน้ำฝนภายในพื้นที่ โครงการ จำนวน 2 ส่วน ประกอบด้วยระบบท่อระบายน้ำฝน ภายในโครงการ และบ่อพักน้ำสุดท้ายของโครงการ เพื่อรองรับ น้ำฝนที่เกิดขึ้นภายใน โครงการก่อนระบายลงสู่รางระบายน้ำริมถนน ไทยออยล์ (ถนนส่วนบุคคล)	- โครงการฯ ได้ดำเนินการออกแบบระบบท่อน้ำและกัก เก็บน้ำฝนภายในพื้นที่โครงการ จำนวน 2 ส่วน เพื่อ รองรับน้ำฝนที่เกิดขึ้นภายในโครงการก่อนระบายลงสู่ รางระบายน้ำริมถนนไทยออยล์ (ถนนส่วนบุคคล)	-	รูปที่ 2-18 ถึงรูปที่ 2-20
(4) การจัดการมูลฝอย	(1) กำหนดให้พนักงานทำความสะอาดดำเนินการเก็บรวบรวมมูลฝอย ที่เกิดขึ้นแต่ละชั้นไปยังห้องพักมูลฝอยที่เกิดขึ้นแต่ละชั้นไปยัง ห้องพักมูลฝอยรวมที่โครงการได้จัดเตรียมไว้ต่อไป	- โครงการฯ จัดให้มีพนักงานทำความสะอาด ดำเนินการเก็บรวบรวมมูลฝอยที่เกิดขึ้นแต่ละชั้นไป ยังห้องพักมูลฝอยรวมที่โครงการได้จัดเตรียมไว้	-	รูปที่ 2-21
	(2) จัดให้มีพนักงานทำความสะอาด เพื่อเข้ามาเก็บกวาดทำความสะอาด สะอาดบริเวณพื้นที่ส่วนกลาง และเก็บรวบรวมแต่ละชั้นเป็นประจำ ทุกวัน	- โครงการฯ จัดให้มีพนักงานทำความสะอาด เพื่อเข้า มาเก็บกวาดทำความสะอาดบริเวณพื้นที่ส่วนกลาง และเก็บรวบรวมแต่ละชั้นเป็นประจำทุกวัน	-	รูปที่ 2-21
	(3) ประสานงานอย่างใกล้ชิดกับเทศบาลนครแหลมฉบังเรื่อง ความสามารถในการเก็บขนมูลฝอยภายในโครงการและช่วงเวลา การเก็บขนมูลฝอยภายในโครงการ เพื่อขอความอนุเคราะห์ หลีกเลี่ยงการเก็บขนมูลฝอยในช่วงเวลาเร่งด่วนช่วงเช้าและเย็น	- โครงการฯ ได้ประสานงานกับเทศบาลนครแหลมฉบังใน การเก็บขนมูลฝอยภายในโครงการ โดยหลีกเลี่ยงการ เก็บขนมูลฝอยในช่วงเวลาเร่งด่วนช่วงเช้าและเย็น	-	-
	(4) จัดเตรียมถังรองรับมูลฝอยไว้ภายในห้องพักมูลฝอยประจำชั้นแต่ละ ชั้นแบ่งเป็น 4 ประเภท ได้แก่ ห้องพักมูลฝอยทั่วไป ห้องพักมูล ฝอยรีไซเคิล ห้องพักมูลฝอยเปียกและ ห้องพักมูลฝอยอันตราย	- โครงการฯ จัดเตรียมถังรองรับมูลฝอยไว้ภายใน ห้องพักมูลฝอยประจำชั้นแต่ละชั้น ทั้ง 4 ประเภท ตามที่มาตรการกำหนด	-	รูปที่ 2-22

ตารางที่ 2-1 (ต่อ) แบบรายงานผลการปฏิบัติตามมาตรการป้องกัน และแก้ไขผลกระทบสิ่งแวดล้อม

โครงการอาคารสำนักงานไทยออยล์ศรีราชา บริษัท ไทยออยล์ จำกัด (มหาชน) ระยะดำเนินการ ระหว่างเดือนมกราคม-มิถุนายน พ.ศ. 2566

องค์ประกอบทางสิ่งแวดล้อม และคุณค่าต่าง ๆ	มาตรการป้องกันและแก้ไขผลกระทบสิ่งแวดล้อม	ผลการปฏิบัติตามมาตรการ	ปัญหา อุปสรรค ที่ไม่สามารถปฏิบัติ ตามมาตรการ และ แนวทางการแก้ไข	รูปที่/เอกสาร แนบ
3. คุณค่าการใช้ประโยชน์ของมนุษย์ 3.1 สิ่งอำนวยความสะดวกขั้น พื้นฐาน (ต่อ) (4) การจัดการมูลฝอย (ต่อ)	(5) รณรงค์และให้ความรู้กับพนักงานโครงการ พนักงานทำความสะอาด และเจ้าหน้าที่ที่เกี่ยวข้องกับโครงการในเรื่องเกี่ยวกับการคัดแยกมูลฝอยก่อนทิ้งลงถังรองรับมูลฝอยแต่ละชนิด	- โครงการฯ มีการรณรงค์และให้ความรู้กับพนักงานทั้งหมดในโครงการ/ผู้เข้าพื้นที่ เกี่ยวกับการคัดแยกมูลฝอยก่อนทิ้งลงถังรองรับมูลฝอยแต่ละชนิด	-	รูปที่ 2-23
	(6) ติดป้ายรณรงค์และประชาสัมพันธ์แก่ผู้เข้าพื้นที่ให้มีการคัดแยกก่อนทิ้งให้ถูกที่และถูกถัง	- โครงการฯ มีการรณรงค์และให้ความรู้กับพนักงานทั้งหมดในโครงการ/ผู้เข้าพื้นที่ เกี่ยวกับการคัดแยกมูลฝอยก่อนทิ้งลงถังรองรับมูลฝอยแต่ละชนิด	-	รูปที่ 2-23
	(7) กำหนดให้ติดตั้งป้ายที่จอดรถเฉพาะรถเก็บขนมูลฝอย พร้อมทั้งระบุข้อความที่จอดรถเก็บขนมูลฝอยบริเวณพื้นที่จอดรถเก็บขนมูลฝอยของโครงการโดยห้ามนำรถประเภทอื่นเข้ามาจอด	- โครงการฯ ติดตั้งป้าย “ที่จอดรถเฉพาะรถเก็บขนมูลฝอย” บริเวณพื้นที่จอดรถเก็บขนมูลฝอยของโครงการ โดยห้ามนำรถประเภทอื่นเข้ามาจอด	-	รูปที่ 2-24
	<b>มาตรการป้องกันและแก้ไขของพักมูลฝอยรวมของโครงการ</b> (1) ล้างทำความสะอาดห้องพักมูลฝอยรวมทุกครั้งภายหลังการเก็บขนมูลฝอยจากเทศบาลนครแหลมฉบัง	- โครงการฯ ดำเนินการทำความสะอาดห้องพักมูลฝอยรวมทุกครั้ง หลังเก็บขนมูลฝอยจากเทศบาลนครแหลมฉบัง	-	รูปที่ 2-25
	(2) ดูแลความเป็นระเบียบเรียบร้อยและความสะอาดบริเวณห้องพักมูลฝอยรวมเป็นประจำทุกวัน	- โครงการฯ ดูแลความเป็นระเบียบเรียบร้อยและความสะอาดบริเวณห้องพักมูลฝอยรวมเป็นประจำทุกวัน	-	รูปที่ 2-25
	(3) ออกแบบห้องพักมูลฝอยที่ปิดมิดชิดเพื่อป้องกันหนูและแมลงต่างๆ และลดผลกระทบด้านกลิ่น และทัศนียภาพที่มีต่อผู้พักอาศัยบริเวณใกล้เคียง	- โครงการฯ มีการออกแบบห้องพักมูลฝอยที่ปิดมิดชิดเพื่อป้องกันหนูและแมลงต่างๆ และลดผลกระทบด้านกลิ่น และทัศนียภาพที่มีต่อผู้พักอาศัยบริเวณใกล้เคียง	-	รูปที่ 2-26



ตารางที่ 2-1 (ต่อ) แบบรายงานผลการปฏิบัติตามมาตรการป้องกัน และแก้ไขผลกระทบสิ่งแวดล้อม

โครงการอาคารสำนักงานไทยออยล์ศรีราชา บริษัท ไทยออยล์ จำกัด (มหาชน) ระยะดำเนินการ ระหว่างเดือนมกราคม-มิถุนายน พ.ศ. 2566

องค์ประกอบทางสิ่งแวดล้อม และคุณค่าต่าง ๆ	มาตรการป้องกันและแก้ไขผลกระทบสิ่งแวดล้อม	ผลการปฏิบัติตามมาตรการ	ปัญหา อุปสรรค ที่ไม่สามารถปฏิบัติ ตามมาตรการ และ แนวทางการแก้ไข	รูปที่/เอกสาร แนบ
3. คุณค่าการใช้ประโยชน์ของมนุษย์ 3.1 สิ่งอำนวยความสะดวกขั้น พื้นฐาน (4) การจัดการมูลฝอย (ต่อ)	(4) หากโครงการได้รับเรื่องร้องเรียนความเดือดร้อนรำคาญจากผู้พักอาศัยที่อยู่บริเวณใกล้เคียงโครงการจากห้องพักมูลฝอย โครงการต้องค้นหาสาเหตุและแก้ไขเหตุแห่งความเดือดร้อนรำคาญให้แล้วเสร็จโดยเร็วที่สุด พร้อมทั้งแจ้งผลการตรวจสอบ และแนวทางการแก้ไขปัญหาดังกล่าวให้แก่ผู้ร้องทุกข์ทราบ	- หากได้รับการร้องเรียนจากประชาชนว่าได้รับความเดือดร้อนรำคาญ จากกิจกรรมการดำเนินโครงการ โครงการจะกำหนดแนวทางในการแก้ไขปัญหาผ่านการประชุม 3 ประสาน ประกอบด้วย ผู้แทนจากเทศบาลนครแหลมฉบัง ผู้แทนจาก 10 ชุมชน และเจ้าของโครงการ ในทุกเดือน เพื่อเจรจาหาข้อตกลงร่วมกันในการหาแนวทางป้องกันและแก้ไขที่เหมาะสมต่อไปอย่างไรก็ตาม ระหว่างเดือนมกราคมถึง มิถุนายน พ.ศ. 2566 ทางโครงการฯ ไม่ได้รับแจ้งเรื่องร้องเรียน	-	ภาคผนวก ฉ4 และภาคผนวก ฉ12
(5) การใช้ไฟฟ้า	(1) ติดตั้งไฟส่องสว่างบริเวณแนวรั้วโดยต้องไม่กระทบต่อพื้นที่ข้างเคียง	- โครงการฯ ทำการติดตั้งไฟส่องสว่างบริเวณแนวรั้ว โดยไม่กระทบต่อพื้นที่ข้างเคียง	-	รูปที่ 2-27
	(2) ติดตั้งหม้อแปลงไฟฟ้าบริเวณด้านข้างอาคาร โดยต้องมีระยะห่างจากแนวเขตที่ดินไม่น้อยกว่า 1 เมตร เพื่อมิให้มีผลกระทบต่อบ้านพักอาศัยข้างเคียง	- โครงการฯ ได้ติดตั้งหม้อแปลงไฟฟ้าโดยมีระยะห่างจากแนวเขตที่ดินไม่น้อยกว่า 1 เมตร เพื่อมิให้เกิดผลกระทบต่อบ้านพักข้างเคียง	-	รูปที่ 2-28

ตารางที่ 2-1 (ต่อ) แบบรายงานผลการปฏิบัติตามมาตรการป้องกัน และแก้ไขผลกระทบสิ่งแวดล้อม

โครงการอาคารสำนักงานไทยออยล์ศรีราชา บริษัท ไทยออยล์ จำกัด (มหาชน) ระยะดำเนินการ ระหว่างเดือนมกราคม-มิถุนายน พ.ศ. 2566

องค์ประกอบทางสิ่งแวดล้อม และคุณค่าต่าง ๆ	มาตรการป้องกันและแก้ไขผลกระทบสิ่งแวดล้อม	ผลการปฏิบัติตามมาตรการ	ปัญหา อุปสรรค ที่ไม่สามารถปฏิบัติ ตามมาตรการ และ แนวทางการแก้ไข	รูปที่/เอกสาร แนบ
3. คุณค่าการใช้ประโยชน์ของมนุษย์ 3.1 สิ่งอำนวยความสะดวกขั้น พื้นฐาน (ต่อ) (5) การใช้ไฟฟ้า (ต่อ)	(3) เลือกใช้หลอดไฟฟ้าแบบ LED ติดตั้งภายในโครงการ เนื่องจาก ประหยัดไฟฟ้าและมีอายุการใช้งานที่ยาวนานกว่าหลอดไฟทั่วไป	- โครงการฯ เลือกใช้หลอดไฟฟ้าแบบ LED ติดตั้ง ภายในโครงการ เรียบร้อยแล้ว	-	รูปที่ 2-29
	(4) รณรงค์ให้พนักงานภายใน/ผู้เช่าพื้นที่/ผู้เข้ามาทำงาน/ผู้ใช้บริการ พื้นที่ในโครงการมีกิจวัตรประจำวันและพฤติกรรมในการประหยัด ไฟฟ้า ดังนี้ - ปิดสวิตช์ไฟ และเครื่องใช้ไฟฟ้าทุกชนิดเมื่อเลิกใช้งาน สร้างให้ เป็นนิสัยในการดับไฟทุกครั้งที่ออกจากพื้นที่เช่า - เลือกซื้อเครื่องใช้ไฟฟ้าที่ได้มาตรฐานคุณภาพแสดงประสิทธิภาพ ให้แน่ใจทุกครั้งก่อนตัดสินใจซื้อหากมีอุปกรณ์ไฟฟ้าเบอร์ 5 ต้อง เลือกเบอร์ 5 - ปิดเครื่องปรับอากาศทุกครั้งที่ไม่อยู่ในพื้นที่เกิน 1 ชั่วโมง เพื่อ เป็นการประหยัดพลังงาน - ตั้งอุณหภูมิเครื่องปรับอากาศที่ 25 องศาเซลเซียส ซึ่งเป็นอุณหภูมิ ที่กำลังสบายอุณหภูมิที่เพิ่มขึ้น 1 องศาต้องใช้พลังงานเพิ่มขึ้น ร้อยละ 5-10 - ไม่ปล่อยให้ความเย็นรั่วไหลจากห้องที่ติดตั้งเครื่องปรับอากาศ ตรวจสอบและอุดรอยรั่วตามผนัง ฝ้าเพดาน ประตูช่องแสงและปิด ประตูห้องทุกครั้งที่เปิดเครื่องปรับอากาศ	- โครงการฯ ประชาสัมพันธ์และให้คำแนะนำวิธีการ ประหยัดไฟฟ้าแก่พนักงานภายใน/ผู้เช่าพื้นที่/ผู้เข้า มาทำงาน/ผู้ใช้บริการในโครงการ ตามที่มาตรการ กำหนด	-	รูปที่ 2-30 ถึงรูปที่ 2-31

ตารางที่ 2-1 (ต่อ) แบบรายงานผลการปฏิบัติตามมาตรการป้องกัน และแก้ไขผลกระทบสิ่งแวดล้อม

โครงการอาคารสำนักงานไทยออยล์ศรีราชา บริษัท ไทยออยล์ จำกัด (มหาชน) ระยะดำเนินการ ระหว่างเดือนมกราคม-มิถุนายน พ.ศ. 2566

องค์ประกอบทางสิ่งแวดล้อม และคุณค่าต่าง ๆ	มาตรการป้องกันและแก้ไขผลกระทบสิ่งแวดล้อม	ผลการปฏิบัติตามมาตรการ	ปัญหา อุปสรรค ที่ไม่สามารถปฏิบัติ ตามมาตรการ และ แนวทางการแก้ไข	รูปที่/เอกสาร แนบ
3. คุณค่าการใช้ประโยชน์ของมนุษย์ 3.1 สิ่งอำนวยความสะดวกขั้น พื้นฐาน (ต่อ) (5) การใช้ไฟฟ้า (ต่อ)	- ลดและหลีกเลี่ยงการเก็บเอกสารหรือวัสดุอื่นใดที่ไม่จำเป็นต้อง ใช้งานในห้องที่มีเครื่องปรับอากาศอากาศเพื่อลดการสูญเสียและใช้ พลังงานในการปรับอากาศภายในอาคาร			
	(5) ใช้มัลติกันสาดป้องกันแสงแดดส่องกระทบตัวอาคารและบุนนวนกัน ความร้อนตามหลังคาและฝ้าผนัง เพื่อไม่ให้เครื่องปรับอากาศ ทำงานหนักเกินไป	- โครงการฯ เลือกใช้มัลติกันสาดป้องกันแสงแดดและมี การบุนนวนกันความร้อนตามหลังคาและฝ้าผนัง เพื่อไม่ให้เครื่องปรับอากาศทำงานหนักเกินไป	-	รูปที่ 2-32
	(6) ติดตั้งฉนวนกันความร้อนโดยรอบห้องที่มีการปรับอากาศเพื่อลด การสูญเสียพลังงานจากการถ่ายเทความร้อนเข้าภายในอาคาร	- โครงการฯ ติดตั้งฉนวนกันความร้อนโดยรอบห้องที่มี การใช้เครื่องปรับอากาศเพื่อลดการสูญเสียพลังงาน	-	-
	(7) จัดบันทึกสถิติปริมาณความต้องการใช้ไฟฟ้าที่เกิดขึ้นภายใน โครงการทุกเดือน เพื่อนำมาเปรียบเทียบกับศักยภาพและขีด ความสามารถในการส่งจ่ายไฟฟ้าของหม้อแปลงไฟฟ้าที่โครงการ ได้จัดเตรียมไว้	- โครงการฯ จัดบันทึกสถิติปริมาณความต้องการใช้ไฟฟ้าที่ เกิดขึ้นภายในโครงการทุกเดือน เพื่อเปรียบเทียบกับ ศักยภาพและขีดความสามารถในการส่งจ่ายไฟฟ้าของ หม้อแปลงไฟฟ้าของโครงการ	-	ภาคผนวก ฉ5
	(8) กรณีปริมาณความต้องการใช้ไฟฟ้าของโครงการเกินศักยภาพและขีด ความสามารถในการส่งจ่ายไฟฟ้าของหม้อแปลงไฟฟ้า โครงการต้องเร่ง ดำเนินการแก้ไขโดยเร่งด่วน เพื่อให้ส่งผลกระทบต่อผู้เช่าพื้นที่ภายใน โครงการ และพื้นที่ข้างเคียง	- ในกรณีที่โครงการฯ ใช้ปริมาณไฟฟ้าเกินศักยภาพ และขีดความสามารถในการส่งจ่ายไฟฟ้าของหม้อ แปลงไฟฟ้า ทางโครงการฯ จะดำเนินการแก้ไขโดย เร่งด่วน	-	-

ตารางที่ 2-1 (ต่อ) แบบรายงานผลการปฏิบัติตามมาตรการป้องกัน และแก้ไขผลกระทบสิ่งแวดล้อม

โครงการอาคารสำนักงานไทยออยล์ศรีราชา บริษัท ไทยออยล์ จำกัด (มหาชน) ระยะดำเนินการ ระหว่างเดือนมกราคม-มิถุนายน พ.ศ. 2566

องค์ประกอบทางสิ่งแวดล้อม และคุณค่าต่าง ๆ	มาตรการป้องกันและแก้ไขผลกระทบสิ่งแวดล้อม	ผลการปฏิบัติตามมาตรการ	ปัญหา อุปสรรค ที่ไม่สามารถปฏิบัติ ตามมาตรการ และ แนวทางการแก้ไข	รูปที่/เอกสาร แนบ
3. คุณค่าการใช้ประโยชน์ของมนุษย์ 3.1 สิ่งอำนวยความสะดวกขั้น พื้นฐาน (ต่อ) (5) การใช้ไฟฟ้า (ต่อ)	(9) กำหนดให้มีแผนปฏิบัติงานในการดูแลรักษาปรับปรุง ซ่อมแซมหม้อแปลงไฟฟ้า เป็นประจำทุกปี ตามข้อแนะนำคู่มือของผู้ผลิตหม้อแปลงไฟฟ้าแต่ละยี่ห้อหรือให้เป็นไปตามหลักวิชาการที่เกี่ยวข้อง พร้อมทั้งตรวจสอบความแข็งแรงของเสาและฐานรับของหม้อแปลงไฟฟ้าให้อยู่ในสภาพที่สมบูรณ์แข็งแรง	- โครงการฯ มีการกำหนดแผนปฏิบัติงานดูแลรักษาปรับปรุง ซ่อมแซมหม้อแปลงไฟฟ้า เป็นประจำทุกปี	-	ภาคผนวก จ13
	(10) โครงการกำหนดให้ระบบสายไฟฟ้าและสายสื่อสารโทรคมนาคมแบบสายอากาศเป็นระบบสายใต้ดิน เพื่อป้องกันการพาดผ่านกิ่งไม้ซึ่งอาจทำให้เกิดไฟฟ้าลัดวงจรได้	- โครงการฯ เลือกใช้สายไฟฟ้าและสายสื่อสารโทรคมนาคมแบบระบบสายใต้ดิน	-	รูปที่ 2-33
	(11) จัดให้มีเครื่องสำรองไฟฟ้าใช้กรณีฉุกเฉิน	- โครงการฯ มีการติดตั้งเครื่องสำรองไฟฟ้าใช้กรณีฉุกเฉิน เรียบร้อยแล้ว	-	รูปที่ 2-34
3.2 การคมนาคมขนส่ง	(1) การควบคุมการจราจรในโครงการ 1) ติดตั้งป้ายควบคุมความเร็ว ป้ายแสดงทางแยกทุกแห่งและป้ายแสดงทางไปลานจอดรถ	- โครงการฯ ติดตั้งป้ายควบคุมความเร็ว ป้ายแสดงทางแยกและป้ายแสดงทางไปลานจอดรถ เรียบร้อยแล้ว	-	รูปที่ 2-4 รูปที่ 2-35 และรูปที่ 2-38
	2) จัดทำเครื่องหมายบนพื้นทางแสดงทิศทางการจราจรให้ชัดเจน	- โครงการฯ ได้จัดทำเครื่องหมายบนพื้นเพื่อแสดงทิศทางการจราจรให้ชัดเจน	-	รูปที่ 2-36

ตารางที่ 2-1 (ต่อ) แบบรายงานผลการปฏิบัติตามมาตรการป้องกัน และแก้ไขผลกระทบสิ่งแวดล้อม

โครงการอาคารสำนักงานไทยออยล์ศรีราชา บริษัท ไทยออยล์ จำกัด (มหาชน) ระยะดำเนินการ ระหว่างเดือนมกราคม-มิถุนายน พ.ศ. 2566

องค์ประกอบทางสิ่งแวดล้อม และคุณค่าต่าง ๆ	มาตรการป้องกันและแก้ไขผลกระทบสิ่งแวดล้อม	ผลการปฏิบัติตามมาตรการ	ปัญหา อุปสรรค ที่ไม่สามารถปฏิบัติ ตามมาตรการ และ แนวทางการแก้ไข	รูปที่/เอกสาร แนบ
3. คุณค่าการใช้ประโยชน์ของมนุษย์ 3.2 การคมนาคมขนส่ง (ต่อ)	3) ติดตั้งกระจกโค้งจระจกร (Convex Mirror ) เพื่อเพิ่มทัศนวิสัยในการมองเห็นและเพิ่มความปลอดภัยบริเวณทางโค้งและจุดที่เป็นอันตราย	- โครงการฯ จัดให้มีเจ้าหน้าที่อำนวยความสะดวกการจราจรประจำจุดเสี่ยงอันตราย ให้กับผู้ขับขี่ และจะพิจารณาติดตั้งกระจกโค้งบริเวณทางโค้งและจุดที่เป็นอันตราย	-	รูปที่ 2-37
	4) จัดให้มีเจ้าหน้าที่ควบคุมการจราจรบริเวณพื้นที่จอดรถและบริเวณทางแยกในวันทำการ	- โครงการฯ จัดให้มีเจ้าหน้าที่ควบคุมการจราจรบริเวณพื้นที่จอดรถและบริเวณทางเข้า-ออกพื้นที่โครงการตลอดระยะเวลา	-	รูปที่ 2-8 และรูปที่ 2-37
	(2) การควบคุมการจราจรบริเวณทางเข้า-ออกที่เชื่อมต่อกับถนนสาธารณะประโยชน์ด้านหน้าโครงการ 1) จัดทำป้ายและเครื่องหมายแสดงทางเข้า-ออก	- โครงการฯ ติดตั้งป้ายและเครื่องหมายแสดงทางเข้า-ออกอย่างชัดเจน	-	รูปที่ 2-38
	2) จัดให้มีเจ้าหน้าที่ควบคุมจราจรบริเวณทางเข้าออกตลอดเวลา	- โครงการฯ จัดให้มีเจ้าหน้าที่ควบคุมจราจรบริเวณทางเข้าออกตลอดเวลา	-	รูปที่ 2-8
	(3) ติดตั้งป้ายชื่อโครงการ ลูกศรแสดงทิศทางบริเวณทางเข้า-ออกโครงการที่สามารถเห็นได้ชัดเจนในระยะทางพอสมควรที่จะชะลอรถได้ทันก่อนเข้าสู่โครงการได้อย่างปลอดภัย	- โครงการฯ ติดตั้งป้ายชื่อโครงการ ลูกศรแสดงทิศทางบริเวณทางเข้า-ออกโครงการที่ชัดเจนในระยะทางที่จะชะลอรถได้ทันก่อนเข้าสู่โครงการได้อย่างปลอดภัย	-	รูปที่ 2-38 ถึงรูปที่ 2-39
	(4) จัดทำสัญญาณชะลอความเร็วบนถนนภายในโครงการและบริเวณทางเข้า-ออก เพื่อลดการเดินรถที่ใช้ความเร็วไม่เหมาะสมอันเป็นสาเหตุของปัญหาการจราจรและอุบัติเหตุโครงการ	- โครงการฯ จัดทำสัญญาณชะลอความเร็วบนถนนภายในโครงการและบริเวณทางเข้า-ออก เพื่อลดการเดินรถที่ใช้ความเร็วไม่เหมาะสมอันเป็นสาเหตุของปัญหาการจราจรและอุบัติเหตุโครงการ	-	รูปที่ 2-5

ตารางที่ 2-1 (ต่อ) แบบรายงานผลการปฏิบัติตามมาตรการป้องกัน และแก้ไขผลกระทบสิ่งแวดล้อม

โครงการอาคารสำนักงานไทยออยล์ศรีราชา บริษัท ไทยออยล์ จำกัด (มหาชน) ระยะดำเนินการ ระหว่างเดือนมกราคม-มิถุนายน พ.ศ. 2566

องค์ประกอบทางสิ่งแวดล้อม และคุณค่าต่าง ๆ	มาตรการป้องกันและแก้ไขผลกระทบสิ่งแวดล้อม	ผลการปฏิบัติตามมาตรการ	ปัญหา อุปสรรค ที่ไม่สามารถปฏิบัติ ตามมาตรการ และ แนวทางการแก้ไข	รูปที่/เอกสาร แนบ
3. คุณค่าการใช้ประโยชน์ของมนุษย์ 3.2 การคมนาคมขนส่ง (ต่อ)	(5) ห้ามไม่ให้มีการจอดรถบริเวณทางเข้า-ออกโครงการ เพื่อให้เกิดความคล่องตัวในการเดินทางและไม่กีดขวางการจราจรของรถที่จะเข้าหรือออกจากโครงการ (ถนนสาธารณะประโยชน์ด้านหน้าโครงการ) โดยเด็ดขาด	- โครงการฯ ติดตั้งป้ายเตือนห้ามจอดรถบริเวณทางเข้า-ออกโครงการ เพื่อให้เกิดความคล่องตัวในการเดินทางและไม่กีดขวางการจราจรบริเวณทางเข้า-ออกจากโครงการ	-	รูปที่ 2-40
	(6) กำหนดให้ทางเข้า-ออกหลักของโครงการ อยู่บริเวณจุดเชื่อมต่อของถนนไทยออยล์ (จุดที่ 2 และจุดที่ 3) เพื่อความสะดวกและความปลอดภัยของผู้ขับขี่ยานพาหนะ	- โครงการฯ กำหนดทางเข้า-ออกหลักของโครงการ บริเวณจุดเชื่อมต่อของถนนไทยออยล์ (จุดที่ 2 และจุดที่ 3) เพื่อความสะดวกและความปลอดภัยของผู้ขับขี่ยานพาหนะ	-	-
	(7) ประชาสัมพันธ์ระเบียบการใช้ลานจอดรถให้พนักงานโครงการ รับทราบอย่างทั่วถึง เพื่อให้ทราบถึงวิธีการเข้าจอดรถ เช่น เส้นทางเข้า-ออกหลักของโครงการ การเข้าจอดบริเวณลานจอดรถเป็นอันดับแรก เป็นต้น	- โครงการฯ มีการประชาสัมพันธ์ระเบียบการใช้ลานจอดรถให้พนักงานโครงการรับทราบอย่างทั่วถึง	-	รูปที่ 2-7 รูปที่ 2-35 และรูปที่ 2-38
	(8) ประชาสัมพันธ์ให้พนักงานภายในโครงการ ห้ามจอดรถยนต์ขวางปากทางเข้า-ออก ของโครงการ และบริเวณริมถนนสาธารณะด้านหน้าโครงการ (ถนนสุขุมวิท) ตลอดด้านหน้าโครงการอันเป็นการกีดขวางทางจราจรของผู้สัญจรไปมาบนถนนดังกล่าวโดยเด็ดขาด	- โครงการฯ ประชาสัมพันธ์ให้พนักงานภายในโครงการ ห้ามจอดรถยนต์ขวางปากทางเข้า-ออกของโครงการ และบริเวณริมถนนสาธารณะด้านหน้าโครงการ (ถนนสุขุมวิท) ตลอดด้านหน้าโครงการ	-	รูปที่ 2-40

ตารางที่ 2-1 (ต่อ) แบบรายงานผลการปฏิบัติตามมาตรการป้องกัน และแก้ไขผลกระทบสิ่งแวดล้อม

โครงการอาคารสำนักงานไทยออยล์ศรีราชา บริษัท ไทยออยล์ จำกัด (มหาชน) ระยะดำเนินการ ระหว่างเดือนมกราคม-มิถุนายน พ.ศ. 2566

องค์ประกอบทางสิ่งแวดล้อม และคุณค่าต่าง ๆ	มาตรการป้องกันและแก้ไขผลกระทบสิ่งแวดล้อม	ผลการปฏิบัติตามมาตรการ	ปัญหา อุปสรรค ที่ไม่สามารถปฏิบัติ ตามมาตรการ และ แนวทางการแก้ไข	รูปที่/เอกสาร แนบ
3. คุณค่าการใช้ประโยชน์ของมนุษย์ 3.2 การคมนาคมขนส่ง (ต่อ)	(9) กรณีพื้นที่จอดรถภายในโครงการไม่สามารถรองรับรถยนต์และรถจักรยานยนต์ได้โครงการ โครงการต้องจัดหาแผนรองรับหรือมาตรการอื่นๆ เพิ่มเติมตามความเหมาะสมต่อไป	- โครงการฯ มีการจัดเตรียมพื้นที่จอดรถสำรองในกรณีพื้นที่จอดรถภายในโครงการไม่สามารถรองรับรถยนต์และรถจักรยานยนต์ได้	-	รูปที่ 2-41
	(10) จัดให้มีเจ้าหน้าที่รักษาความปลอดภัยอำนวยความสะดวกให้แก่ผู้ขับขี่ยานยนต์บริเวณลานจอดรถภายในโครงการโดยเฉพาะอย่างยิ่งในช่วงชั่วโมงเร่งด่วน ช่วงเช้า-เย็นซึ่งจะเป็นแนวทางหนึ่งในการช่วยแก้ไขปัญหาการจราจรบริเวณลานจอดรถของโครงการ	- โครงการฯ จัดให้มีเจ้าหน้าที่รักษาความปลอดภัยอำนวยความสะดวกให้แก่ผู้ขับขี่ยานยนต์บริเวณลานจอดรถภายในโครงการโดยเฉพาะอย่างยิ่งในช่วงชั่วโมงเร่งด่วนช่วงเช้า-เย็น	-	รูปที่ 2-8 และรูปที่ 2-37
	(11) ประสานงานกับเจ้าหน้าที่ตำรวจในเขตพื้นที่รับผิดชอบให้ดำเนินการกวดขัน มิให้มีการจอดรถบนถนนสาธารณะประโยชน์ (ถนนสุขุมวิท) เพื่อป้องกันมิให้ส่งผลกระทบต่อการสัญจรของบุคคลอื่น	- โครงการฯ ได้ประสานงานกับเจ้าหน้าที่ตำรวจในเขตพื้นที่รับผิดชอบให้ดำเนินการกวดขัน มิให้มีการจอดรถบนถนนสาธารณะประโยชน์ (ถนนสุขุมวิท) เพื่อป้องกันมิให้ส่งผลกระทบต่อการสัญจร	-	-
3.3 การใช้ที่ดิน	(1) ดำเนินการตามแบบแปลนและผังภูมิสถาปัตย์ รวมทั้งจัดสรรขนาดการใช้ประโยชน์ที่ดินแต่ละบริเวณให้เป็นไปตามที่ได้ออกแบบไว้เพื่อไม่ให้เกิดความขัดแย้งกับกฎหมายที่เกี่ยวข้อง	- โครงการฯ ได้ดำเนินการตามแบบแปลนและผังภูมิสถาปัตย์ รวมทั้งจัดสรรขนาดการใช้ประโยชน์ที่ดินแต่ละบริเวณให้เป็นไปตามที่ได้ออกแบบไว้เพื่อไม่ให้เกิดความขัดแย้งกับกฎหมายที่เกี่ยวข้อง	-	-
	(2) ห้ามก่อสร้างหรือกระทำการใดๆ ที่ทำให้การใช้ประโยชน์ที่ดินเปลี่ยนแปลงไปในทางที่ขัดแย้งกับกฎหมายที่เกี่ยวข้อง	- โครงการฯ จะไม่กระทำการใดๆ ที่ทำให้การใช้ประโยชน์ที่ดินเปลี่ยนแปลงไปในทางที่ขัดแย้งกับกฎหมายที่เกี่ยวข้อง	-	-

ตารางที่ 2-1 (ต่อ) แบบรายงานผลการปฏิบัติตามมาตรการป้องกัน และแก้ไขผลกระทบสิ่งแวดล้อม

โครงการอาคารสำนักงานไทยออยล์ศรีราชา บริษัท ไทยออยล์ จำกัด (มหาชน) ระยะดำเนินการ ระหว่างเดือนมกราคม-มิถุนายน พ.ศ. 2566

องค์ประกอบทางสิ่งแวดล้อม และคุณค่าต่าง ๆ	มาตรการป้องกันและแก้ไขผลกระทบสิ่งแวดล้อม	ผลการปฏิบัติตามมาตรการ	ปัญหา อุปสรรค ที่ไม่สามารถปฏิบัติ ตามมาตรการ และ แนวทางการแก้ไข	รูปที่/เอกสาร แนบ
3. คุณค่าการใช้ประโยชน์ของมนุษย์ 3.3 การใช้ที่ดิน (ต่อ)	(3) ดำเนินการปฏิบัติให้เป็นไปตามมาตรการด้านกายภาพ ชีวภาพ คุณค่าการใช้ประโยชน์ของมนุษย์และคุณภาพชีวิตโดยให้ยึดถือ ปฏิบัติอย่างเคร่งครัด	- โครงการฯ ปฏิบัติตามมาตรการด้านกายภาพ ชีวภาพ คุณค่าการใช้ประโยชน์ของมนุษย์และคุณภาพชีวิต อย่างเคร่งครัด	-	-
4. คุณค่าคุณภาพชีวิต 4.1 สภาพสังคม-เศรษฐกิจ	(1) หากโครงการได้รับความร้องเรียนความเดือดร้อนรำคาญจากผู้พัก อาศัยที่อยู่บริเวณใกล้เคียงโครงการจากการดำเนินโครงการต้อง ค้นหาสาเหตุและแก้ไขเหตุแห่งความเดือดร้อนรำคาญให้แล้วเสร็จ โดยเร็วที่สุด พร้อมทั้งแจ้งผลการตรวจสอบ และแนวทางแก้ไข ปัญหาดังกล่าวให้แก่ผู้ร้องทุกข์ทราบ	- หากได้รับการร้องเรียนจากประชาชนว่าได้รับความ เดือดร้อนรำคาญ จากกิจกรรมการดำเนินโครงการ โครงการ จะกำหนดแนวทางในการแก้ไขปัญหาผ่านการประชุม 3 ประสาน ประกอบด้วย ผู้แทนจากเทศบาลนครแหลมฉบัง ผู้แทนจาก 10 ชุมชน และเจ้าของโครงการ ในทุกเดือน เพื่อ เจรจาข้อตกลงร่วมกันในการหาแนวทางป้องกันและ แก้ไขที่เหมาะสมต่อไปอย่างไรก็ตาม ระหว่างเดือน มกราคม-มิถุนายน พ.ศ. 2566 ทางโครงการ ไม่ได้รับแจ้ง เรื่องร้องเรียน	-	ภาคผนวก ฉ4 และภาคผนวก ฉ12
	(2) ในกรณีที่เจ้าของโครงการและผู้ร้องทุกข์/ผู้ที่ได้รับผลกระทบไม่ สามารถตกลงกันได้ให้จัดตั้งคณะกรรมการประสานงาน ประกอบด้วยตัวแทนราชการ/หน่วยงานท้องถิ่น เจ้าของโครงการ และผู้ร้องทุกข์/ผู้ที่ได้รับผลกระทบ เพื่อเจรจาข้อตกลงร่วมกัน ในการหาแนวทางป้องกันและแก้ไขที่เหมาะสมต่อไป	- หากได้รับการร้องเรียนจากประชาชนว่าได้รับความ เดือดร้อนรำคาญ จากกิจกรรมการดำเนินโครงการ โครงการจะกำหนดแนวทางในการแก้ไขปัญหาผ่าน การประชุม 3 ประสาน ประกอบด้วย ผู้แทนจาก เทศบาลนครแหลมฉบัง ผู้แทนจาก 10 ชุมชน และ เจ้าของโครงการ ในทุกเดือน เพื่อเจรจาข้อตกลง	-	ภาคผนวก ฉ4 และภาคผนวก ฉ12



ตารางที่ 2-1 (ต่อ) แบบรายงานผลการปฏิบัติตามมาตรการป้องกัน และแก้ไขผลกระทบสิ่งแวดล้อม

โครงการอาคารสำนักงานไทยออยล์ศรีราชา บริษัท ไทยออยล์ จำกัด (มหาชน) ระยะดำเนินการ ระหว่างเดือนมกราคม-มิถุนายน พ.ศ. 2566

องค์ประกอบทางสิ่งแวดล้อม และคุณค่าต่าง ๆ	มาตรการป้องกันและแก้ไขผลกระทบสิ่งแวดล้อม	ผลการปฏิบัติตามมาตรการ	ปัญหา อุปสรรค ที่ไม่สามารถปฏิบัติ ตามมาตรการ และ แนวทางการแก้ไข	รูปที่/เอกสาร แนบ
4. คุณค่าคุณภาพชีวิต 4.1 สภาพสังคม-เศรษฐกิจ (ต่อ)		ร่วมกันในการหาแนวทางป้องกันและแก้ไขที่เหมาะสมต่อไปอย่างไรก็ตาม ระหว่างเดือนมกราคม-มิถุนายน พ.ศ. 2566 ทางโครงการฯ ไม่ได้รับแจ้งเรื่องร้องเรียน		
	(3) จัดให้มีเจ้าหน้าที่รักษาความปลอดภัยดูแลพื้นที่ โครงการอย่างเคร่งครัดเพื่อความปลอดภัยในชีวิตและทรัพย์สินของผู้เข้าพื้นที่ รวมถึงผู้เข้ามาทำงาน/ผู้ใช้บริการ	- โครงการฯ จัดให้มีเจ้าหน้าที่รักษาความปลอดภัยดูแลพื้นที่โครงการอย่างเคร่งครัด	-	รูปที่ 2-8
	(4) ต้องดำเนินการปฏิบัติให้เป็นไปตามมาตรการด้านกายภาพ ชีวภาพ คุณค่าการใช้ประโยชน์ของมนุษย์ และคุณภาพชีวิต โดยให้ยึดถือปฏิบัติอย่างเคร่งครัด	- โครงการฯ ปฏิบัติตามมาตรการด้านกายภาพ ชีวภาพ คุณค่าการใช้ประโยชน์ของมนุษย์และคุณภาพชีวิตอย่างเคร่งครัด	-	-
	(5) ประสานงานกับเจ้าหน้าที่ตำรวจให้เข้ามาดูแลความเรียบร้อย เพื่อป้องกันปัญหาอาชญากรรมยาเสพติด เป็นต้น	- โครงการฯ ได้ประสานงานกับเจ้าหน้าที่ตำรวจให้เข้ามาดูแลความเรียบร้อย เพื่อป้องกันปัญหาอาชญากรรมและยาเสพติด	-	-
	(6) พิจารณาจัดทำโครงการชุมชนสัมพันธ์ โดยออกเยี่ยมเยียนและประสานงานกับพื้นที่ข้างเคียงโครงการ ซึ่งอาจเป็นผู้ที่ได้รับผลกระทบจากการดำเนินการโครงการ เพื่อทำให้เกิดความมั่นใจในการบริหารจัดการภายในโครงการ	- โครงการฯ จัดทำโครงการชุมชนสัมพันธ์ โดยออกเยี่ยมเยียนและประสานงานกับพื้นที่ข้างเคียงโครงการ เพื่อทำให้เกิดความมั่นใจในการบริหารจัดการภายในโครงการ รวมถึงคอยให้ความช่วยเหลือ และเข้าร่วมกิจกรรมต่างๆ ที่เป็นประโยชน์ต่อชุมชนเพื่อสร้างความสัมพันธ์อันดีกับประชาชนในท้องถิ่น	-	รูปที่ 2-42 และภาคผนวก จ12

ตารางที่ 2-1 (ต่อ) แบบรายงานผลการปฏิบัติตามมาตรการป้องกัน และแก้ไขผลกระทบสิ่งแวดล้อม

โครงการอาคารสำนักงานไทยออยล์ศรีราชา บริษัท ไทยออยล์ จำกัด (มหาชน) ระยะดำเนินการ ระหว่างเดือนมกราคม-มิถุนายน พ.ศ. 2566

องค์ประกอบทางสิ่งแวดล้อม และคุณค่าต่าง ๆ	มาตรการป้องกันและแก้ไขผลกระทบสิ่งแวดล้อม	ผลการปฏิบัติตามมาตรการ	ปัญหา อุปสรรค ที่ไม่สามารถปฏิบัติ ตามมาตรการ และ แนวทางการแก้ไข	รูปที่/เอกสาร แนบ
<b>4. คุณค่าคุณภาพชีวิต</b> <b>4.1 สภาพสังคม-เศรษฐกิจ (ต่อ)</b>	(7) พิจารณาจัดทำโครงการชุมชนสัมพันธ์ โดยออกเยี่ยมเยียนและ ประสานงานกับพื้นที่ข้างเคียงโครงการ ซึ่งอาจเป็นผู้ที่ได้รับ ผลกระทบจากการดำเนินการโครงการ เพื่อทำให้เกิดความมั่นใจใน การบริหารจัดการภายในโครงการ รวมถึงคอยให้ความช่วยเหลือ และ/หรือเข้าร่วมกิจกรรมต่างๆที่เป็นประโยชน์ต่อชุมชนเพื่อสร้าง ความสัมพันธ์อันดีกับประชาชนในท้องถิ่น เช่น การสนับสนุน ทุนการศึกษา กิจกรรมปลูกป่า กิจกรรมวันเด็ก กิจกรรมด้าน สุขภาพ และกิจกรรมด้านศาสนา	- โครงการฯ จัดทำโครงการชุมชนสัมพันธ์ โดยออก เยี่ยมเยียนและประสานงานกับพื้นที่ข้างเคียง โครงการ เพื่อทำให้เกิดความมั่นใจในการบริหาร จัดการภายในโครงการ รวมถึงคอยให้ความ ช่วยเหลือ และเข้าร่วมกิจกรรมต่างๆ ที่เป็น ประโยชน์ต่อชุมชนเพื่อสร้างความสัมพันธ์อันดีกับ ประชาชนในท้องถิ่น	-	รูปที่ 2-42 และภาคผนวก จ12
<b>4.2 สาธารณสุข</b>	<b>ผลกระทบต่อสุขภาพจากคุณภาพอากาศ</b> (1) ให้ดับเครื่องยนต์ทุกครั้งหลังจากการจอดรถยนต์ในโครงการ	- โครงการฯ ได้ติดตั้งป้ายข้อปฏิบัติการจอดรถภายใน พื้นที่โครงการ รวมถึงประชาสัมพันธ์ไม่ให้ติด เครื่องยนต์ ขณะจอดรถภายในพื้นที่โครงการ พร้อมทั้ง กำชับให้เจ้าหน้าที่ควบคุมดูแลอย่างเคร่งครัด	-	รูปที่ 2-7
	(2) จัดให้มีเจ้าหน้าที่อำนวยความสะดวกในการจราจรภายในโครงการ และด้านหน้าโครงการตลอด 24 ชั่วโมง เพื่อช่วยลดการจราจร ติดขัดจากรถยนต์ภายในโครงการ	- โครงการฯ จัดให้มีเจ้าหน้าที่อำนวยความสะดวกด้าน การจราจรภายในพื้นที่โครงการและด้านหน้าโครงการ ตลอด 24 ชั่วโมง	-	รูปที่ 2-8 และรูปที่ 2-37
	(3) หมั่นทำความสะอาดและล้างถนนภายในโครงการพื้นที่ส่วนกลาง เพื่อลดการฟุ้งกระจายของฝุ่นละออง	- โครงการฯ มีการดูแลรักษาความสะอาดบริเวณถนน พื้นที่ส่วนกลางอย่างสม่ำเสมอ	-	รูปที่ 2-6

ตารางที่ 2-1 (ต่อ) แบบรายงานผลการปฏิบัติตามมาตรการป้องกัน และแก้ไขผลกระทบสิ่งแวดล้อม

โครงการอาคารสำนักงานไทยออยล์ศรีราชา บริษัท ไทยออยล์ จำกัด (มหาชน) ระยะดำเนินการ ระหว่างเดือนมกราคม-มิถุนายน พ.ศ. 2566

องค์ประกอบทางสิ่งแวดล้อม และคุณค่าต่าง ๆ	มาตรการป้องกันและแก้ไขผลกระทบสิ่งแวดล้อม	ผลการปฏิบัติตามมาตรการ	ปัญหา อุปสรรค ที่ไม่สามารถปฏิบัติ ตามมาตรการ และ แนวทางการแก้ไข	รูปที่/เอกสาร แนบ
4. คุณค่าคุณภาพชีวิต 4.2 สาธารณสุข (ต่อ)	(4) หมั่นดูแลพื้นที่สีเขียวภายในโครงการอย่างสม่ำเสมอตลอดช่วง ดำเนินการเพื่อใช้เป็นแนวปะทะป้องกันฝุ่นละอองที่อาจจะเกิดขึ้น ต่อผู้พักอาศัยโดยรอบโครงการ	- โครงการฯ ดูแลพื้นที่สีเขียวภายในโครงการอย่าง สม่ำเสมอตลอดระยะเวลาดำเนินการ	-	รูปที่ 2-3
	<b>ผลกระทบต่อสุขภาพจากน้ำเสีย</b> (1) จัดให้มีระบบบำบัดน้ำเสียมีลักษณะเป็นชนิด แยกกากตะกอน- ปรับอัตราการใช้และกรองเติมอากาศแบบผิวสัมผัส โดยระบบ ดังกล่าวได้ออกแบบให้มีประสิทธิภาพในการบำบัดน้ำเสียและมี ขนาดเพียงพอในการรองรับน้ำเสียที่เกิดขึ้นจากโครงการได้ทั้งหมด	- โครงการฯ เลือกใช้ระบบบำบัดน้ำเสียสำเร็จรูปชนิด แยกกากตะกอน ให้เป็นไปตามที่ได้นำเสนอไว้ใน รายงานการวิเคราะห์ผลกระทบสิ่งแวดล้อมฯ	-	ภาคผนวก ฉ6
	(2) โครงการได้ออกแบบให้มีประสิทธิภาพการบำบัดน้ำเสียได้ตาม เกณฑ์มาตรฐานกำหนด	- โครงการฯ ออกแบบระบบบำบัดน้ำเสียตามเกณฑ์มาตรฐานที่ กำหนด	-	ภาคผนวก ฉ6
	(3) ติดตั้งมาตรวัดกระแสไฟฟ้าของระบบบำบัดน้ำเสียที่แยกจากส่วน อื่นๆ	- โครงการฯ ติดตั้งมาตรวัดกระแสไฟฟ้าของระบบบำบัด น้ำเสียให้แยกจากส่วนอื่นๆ	-	รูปที่ 2-13
	(4) ตรวจสอบคุณภาพน้ำทั้งก่อนและหลังการบำบัดจากระบบบำบัด น้ำเสียตลอดทุกเดือนช่วงดำเนินการ เพื่อช่วยลดการแพร่กระจาย ของเชื้อโรคเกี่ยวกับระบบทางเดินอาหารได้	- โครงการฯ มีการติดตามตรวจสอบคุณภาพน้ำทั้งก่อน และหลังผ่านการบำบัด เป็นประจำทุกเดือน ตลอด ระยะเวลาดำเนินการ โดยได้ควบคุมคุณภาพน้ำทั้งให้ มีค่าเป็นไปตามกฎกระทรวง ฉบับที่ 51 (พ.ศ. 2541) ออกตามความในพระราชบัญญัติควบคุม พ.ศ. 2522 ข้อ 3 (1) (อาคารประเภท ข) โดยพิจารณามาตรฐาน ตามขนาดของพื้นที่โครงการ แสดงรายละเอียดในบทที่ 3	-	ภาคผนวก ก1

ตารางที่ 2-1 (ต่อ) แบบรายงานผลการปฏิบัติตามมาตรการป้องกัน และแก้ไขผลกระทบสิ่งแวดล้อม

โครงการอาคารสำนักงานไทยออยล์ศรีราชา บริษัท ไทยออยล์ จำกัด (มหาชน) ระยะดำเนินการ ระหว่างเดือนมกราคม-มิถุนายน พ.ศ. 2566

องค์ประกอบทางสิ่งแวดล้อม และคุณค่าต่าง ๆ	มาตรการป้องกันและแก้ไขผลกระทบสิ่งแวดล้อม	ผลการปฏิบัติตามมาตรการ	ปัญหา อุปสรรค ที่ไม่สามารถปฏิบัติ ตามมาตรการ และ แนวทางการแก้ไข	รูปที่/เอกสาร แนบ
4. คุณค่าคุณภาพชีวิต 4.2 สาธารณสุข (ต่อ)	(5) ตรวจสอบอุปกรณ์ในระบบบำบัดน้ำเสียให้สามารถบำบัดน้ำเสียได้อย่างมีประสิทธิภาพปีละ 1 ครั้ง	- โครงการฯ มีการตรวจสอบอุปกรณ์ในระบบบำบัดน้ำเสียให้สามารถบำบัดน้ำเสียได้อย่างมีประสิทธิภาพปีละ 1 ครั้ง	-	ภาคผนวก จ14 และภาคผนวก จ18
	<b>ผลกระทบต่อสุขภาพจากมูลฝอย</b> (1) จัดให้มีห้องพักมูลฝอยรวมโดยภายในประกอบด้วย 4 ส่วนดังนี้ ห้องพักมูลฝอยทั่วไป ห้องพักมูลฝอยเปียก ห้องพักมูลฝอยรีไซเคิล และห้องพักมูลฝอยอันตราย	- โครงการฯ จัดให้มีห้องพักมูลฝอยรวม ทั้ง 4 ส่วนตามที่มาตรการกำหนด	-	รูปที่ 2-26
	(2) กำหนดให้มีพนักงานทำความสะอาดและรับผิดชอบบริเวณ ห้องพักมูลฝอยรวมของโครงการอยู่เสมอเพื่อป้องกันกลิ่นแมลงนำ โรคและทำความสะอาดห้องพักมูลฝอยรวมทุกครั้งภายหลังจากการ เก็บขนจากเทศบาลนครแหลมฉบัง	- โครงการฯ กำหนดให้มีพนักงานทำความสะอาดและ รับผิดชอบบริเวณห้องพักมูลฝอยรวมของโครงการและ ทำความสะอาดห้องพักมูลฝอยรวมทุกครั้งภายหลังจากการ เก็บขนจากเทศบาลนครแหลมฉบัง	-	รูปที่ 2-25
	(3) น้ำเสียจากการล้างห้องพักมูลฝอยต้องระบายลงสู่ระบบบำบัดน้ำ เสียของโครงการทุกครั้งก่อนระบายออกสู่สิ่งแวดล้อมภายนอก	- โครงการฯ ดำเนินการระบายน้ำเสียจากการล้าง ห้องพักมูลฝอยสู่ระบบบำบัดน้ำเสียของโครงการทุก ครั้งก่อนระบายออกสู่สิ่งแวดล้อมภายนอก ซึ่งโครงการฯ ดำเนินการติดตามตรวจสอบคุณภาพ น้ำเสียก่อนและหลังการบำบัดพบว่า มีค่าอยู่ใน มาตรฐานที่กำหนดแสดงรายละเอียดในบทที่ 3	-	ภาคผนวก ก1 และรูปที่ 2-25

ตารางที่ 2-1 (ต่อ) แบบรายงานผลการปฏิบัติตามมาตรการป้องกัน และแก้ไขผลกระทบสิ่งแวดล้อม

โครงการอาคารสำนักงานไทยออยล์ศรีราชา บริษัท ไทยออยล์ จำกัด (มหาชน) ระยะดำเนินการ ระหว่างเดือนมกราคม-มิถุนายน พ.ศ. 2566

องค์ประกอบทางสิ่งแวดล้อม และคุณค่าต่าง ๆ	มาตรการป้องกันและแก้ไขผลกระทบสิ่งแวดล้อม	ผลการปฏิบัติตามมาตรการ	ปัญหา อุปสรรค ที่ไม่สามารถปฏิบัติ ตามมาตรการ และ แนวทางการแก้ไข	รูปที่/เอกสาร แนบ
4. คุณค่าคุณภาพชีวิต 4.2 สาธารณสุข (ต่อ)	(4) ตรวจสอบความเรียบร้อยของห้องพักมูลฝอยรวมของโครงการทุกวันตลอดช่วงเปิดดำเนินการ	- โครงการฯ ตรวจสอบความเรียบร้อยของห้องพักมูลฝอยรวมของโครงการทุกวันตลอดระยะเวลาดำเนินการ	-	รูปที่ 2-25
	(5) ตรวจสอบการตกค้างของมูลฝอยภายในพื้นที่โครงการทุกวันตลอดช่วงเปิดดำเนินการ	- โครงการฯ ตรวจสอบการตกค้างของมูลฝอยภายในพื้นที่โครงการทุกวันตลอดระยะเวลาดำเนินการ	-	รูปที่ 2-25
	(6) ทำความสะอาดที่พักมูลฝอยภายในอาคารทุกวันตลอดช่วงเปิดดำเนินการ	- โครงการฯ ทำความสะอาดที่พักมูลฝอยภายในอาคารทุกวันตลอดระยะเวลาดำเนินการ	-	รูปที่ 2-25
	(7) รณรงค์ และส่งเสริมมาตรการคัดแยกมูลฝอยภายในโครงการอย่างจริงจัง	- โครงการฯ มีการรณรงค์ และส่งเสริมมาตรการคัดแยกมูลฝอยภายในโครงการอย่างจริงจัง	-	รูปที่ 2-23
	<b>ผลกระทบต่อสุขภาพการกีดขวางการจราจรและอุบัติเหตุจากการขนส่ง</b>			
	(1) จัดให้มีเจ้าหน้าที่อำนวยความสะดวกช่วงที่มีรถยนต์เข้า-ออกโครงการ	- โครงการฯ จัดให้มีเจ้าหน้าที่อำนวยความสะดวกช่วงที่มีรถยนต์เข้า-ออกโครงการ	-	รูปที่ 2-8
	(2) ติดตั้งเครื่องหมายป้ายเตือน ป้ายแนะนำ บริเวณทางเดินรถ	- โครงการฯ ติดตั้งเครื่องหมายป้ายเตือน ป้ายแนะนำ บริเวณทางเดินรถ	-	รูปที่ 2-4 รูปที่ 2-35 และรูปที่ 2-38
	(3) จัดให้มีเจ้าหน้าที่ตรวจตราดูแลอุปกรณ์เครื่องหมายและสัญญาณต่างๆ ให้ใช้งานได้ดีตลอดเวลา	- โครงการฯ จัดให้มีเจ้าหน้าที่ตรวจตราดูแลอุปกรณ์เครื่องหมายและสัญญาณต่างๆ ให้ใช้งานได้ดีตลอดเวลา	-	รูปที่ 2-43

ตารางที่ 2-1 (ต่อ) แบบรายงานผลการปฏิบัติตามมาตรการป้องกัน และแก้ไขผลกระทบสิ่งแวดล้อม

โครงการอาคารสำนักงานไทยออยล์ศรีราชา บริษัท ไทยออยล์ จำกัด (มหาชน) ระยะดำเนินการ ระหว่างเดือนมกราคม-มิถุนายน พ.ศ. 2566

องค์ประกอบทางสิ่งแวดล้อม และคุณค่าต่าง ๆ	มาตรการป้องกันและแก้ไขผลกระทบสิ่งแวดล้อม	ผลการปฏิบัติตามมาตรการ	ปัญหา อุปสรรค ที่ไม่สามารถปฏิบัติ ตามมาตรการ และ แนวทางการแก้ไข	รูปที่/เอกสาร แนบ
<b>4. คุณค่าคุณภาพชีวิต</b> <b>4.3 อาชีวอนามัยและความปลอดภัย</b>	(1) จัดให้มีระบบป้องกันอัคคีภัยตามมาตรฐานวิศวกรรมสถานประเทศไทย และกฎหมายควบคุมอาคารว่าด้วยความปลอดภัยประกอบด้วย 1) ถังดับเพลิงเคมี 2) ป้ายบอกทางหนีไฟ 3) ไฟฟ้าส่องสว่างฉุกเฉิน 4) บันไดหนีไฟ 5) อุปกรณ์ส่งสัญญาณเตือนเพลิงไหม้ 6) ระบบป้องกันอันตรายจากฟ้าผ่า 7) ระบบท่อยื่นดับเพลิง พร้อมตู้ดับเพลิง 8) ติดป้ายแนะนำการใช้อุปกรณ์แต่ละตัวไว้บริเวณที่อุปกรณ์ติดตั้งอยู่เพื่อให้พนักงานภายใน/ผู้เช่าพื้นที่/ผู้เข้ามาทำงานที่อยู่ใกล้เคียงที่เหตุสามารถระงับเหตุได้ทันที 9) ระบบหัวกระจายน้ำดับเพลิงอัตโนมัติ (Sprinkler System) 10) ช่องทางเฉพาะบรรเทาสาธารณภัย 11) ลานหนีภัยทางอากาศ 12) หัวรับน้ำดับเพลิงติดตั้งภายนอกอาคารชนิดข้อต่อสวมเร็ว จำนวน 4 แห่ง (รวม 5 หัว)	- โครงการฯ จัดให้มีระบบป้องกันอัคคีภัยตามมาตรฐานวิศวกรรมสถานประเทศไทย และกฎหมายควบคุมอาคารว่าด้วยความปลอดภัยตามที่มาตรการกำหนด	-	รูปที่ 2-44

ตารางที่ 2-1 (ต่อ) แบบรายงานผลการปฏิบัติตามมาตรการป้องกัน และแก้ไขผลกระทบสิ่งแวดล้อม

โครงการอาคารสำนักงานไทยออยล์ศรีราชา บริษัท ไทยออยล์ จำกัด (มหาชน) ระยะดำเนินการ ระหว่างเดือนมกราคม-มิถุนายน พ.ศ. 2566

องค์ประกอบทางสิ่งแวดล้อม และคุณค่าต่าง ๆ	มาตรการป้องกันและแก้ไขผลกระทบสิ่งแวดล้อม	ผลการปฏิบัติตามมาตรการ	ปัญหา อุปสรรค ที่ไม่สามารถปฏิบัติ ตามมาตรการ และ แนวทางการแก้ไข	รูปที่/เอกสาร แนบ
4. คุณค่าคุณภาพชีวิต 4.3 อาชีวอนามัยและความปลอดภัย (ต่อ)	(2) ตรวจสอบประสิทธิภาพของอุปกรณ์สำหรับระบบดับเพลิงเป็นประจำทุกเดือน	- โครงการฯ มีการตรวจสอบประสิทธิภาพของอุปกรณ์สำหรับระบบดับเพลิงเป็นประจำทุกเดือน	-	รูปที่ 2-45 และภาคผนวก จ19
	(3) ฝึกอบรมเจ้าหน้าที่เกี่ยวข้องกับการป้องกันอัคคีภัยของโครงการอย่างน้อยปีละ 1 ครั้ง	- โครงการฯ มีการฝึกอบรมเจ้าหน้าที่เกี่ยวข้องกับการป้องกันอัคคีภัยของโครงการอย่างน้อยปีละ 1 ครั้ง สำหรับในปี พ.ศ. 2566 จะรายงานผลไว้ในรายงานการปฏิบัติตามมาตรการป้องกันและแก้ไขผลกระทบสิ่งแวดล้อมและมาตรการติดตามตรวจสอบผลกระทบสิ่งแวดล้อม ระหว่างเดือนกรกฎาคม-ธันวาคม พ.ศ. 2566	-	รูปที่ 2-46 และภาคผนวก จ15
	(4) ติดต่อประสานงานขอความช่วยเหลือเมื่อเกิดเหตุเพลิงไหม้จากหน่วยงานที่รับผิดชอบคือ งานป้องกันและบรรเทาสาธารณภัยของเทศบาลแหลมฉบัง	- โครงการฯ มีการประสานงานขอความช่วยเหลือเมื่อเกิดเหตุเพลิงไหม้จากหน่วยงานที่รับผิดชอบคือ งานป้องกันและบรรเทาสาธารณภัยของเทศบาลแหลมฉบัง	-	ภาคผนวก จ11
	(5) จัดให้มีแผนป้องกันและควบคุมอัคคีภัยของโครงการพร้อมทั้งสนับสนุนการจัดตั้งกลุ่มอาสาสมัครของผู้เข้าพื้นที่ร่วมกับเจ้าของโครงการเพื่อเตรียมพร้อมในกรณีเกิดเหตุเพลิงไหม้	- โครงการฯ ได้จัดเตรียมแผนป้องกันและควบคุมอัคคีภัยของโครงการพร้อมทั้งสนับสนุนการจัดตั้งกลุ่มอาสาสมัครของผู้เข้าพื้นที่ร่วมกับเจ้าของโครงการเพื่อเตรียมพร้อมในกรณีเกิดเหตุเพลิงไหม้	-	ภาคผนวก จ11 และภาคผนวก จ15

ตารางที่ 2-1 (ต่อ) แบบรายงานผลการปฏิบัติตามมาตรการป้องกัน และแก้ไขผลกระทบสิ่งแวดล้อม

โครงการอาคารสำนักงานไทยออยล์ศรีราชา บริษัท ไทยออยล์ จำกัด (มหาชน) ระยะดำเนินการ ระหว่างเดือนมกราคม-มิถุนายน พ.ศ. 2566

องค์ประกอบทางสิ่งแวดล้อม และคุณค่าต่าง ๆ	มาตรการป้องกันและแก้ไขผลกระทบสิ่งแวดล้อม	ผลการปฏิบัติตามมาตรการ	ปัญหา อุปสรรค ที่ไม่สามารถปฏิบัติ ตามมาตรการ และ แนวทางการแก้ไข	รูปที่/เอกสาร แนบ
<b>4. คุณค่าคุณภาพชีวิต</b> <b>4.3 อาชีวอนามัยและความปลอดภัย</b> <b>(ต่อ)</b>	(6) จัดให้มีแผนปฏิบัติการฉุกเฉินโดยระบุถึงวิธีการอพยพผู้ที่อยู่ในอาคารภายใน 1 ชั่วโมง และระบุผู้รับผิดชอบในขั้นตอนต่างๆ	- โครงการฯ ได้จัดเตรียมแผนปฏิบัติการฉุกเฉินโดยระบุถึงวิธีการอพยพผู้ที่อยู่ในอาคารภายใน 1 ชั่วโมง และระบุผู้รับผิดชอบในขั้นตอนต่างๆ	-	ภาคผนวก จ11 และภาคผนวก จ15
	(7) จัดให้มีเจ้าหน้าที่คอยตรวจตราความเรียบร้อยตลอด 24 ชั่วโมง และอำนวยความสะดวกบริเวณทางเข้า-ออกโครงการ	- โครงการฯ จัดให้มีเจ้าหน้าที่คอยตรวจตราความเรียบร้อยตลอด 24 ชั่วโมง และอำนวยความสะดวกบริเวณทางเข้า-ออกโครงการ	-	รูปที่ 2-8
	(8) ประชาสัมพันธ์ให้ความรู้แก่ผู้เช่าพื้นที่และพนักงานภายในโครงการเกี่ยวกับการใช้อุปกรณ์ป้องกันอัคคีภัย แผนการป้องกันอัคคีภัยและแผนการอพยพรวมทั้งข้อปฏิบัติต่างๆขณะเกิดเหตุเพลิงไหม้	- โครงการฯ มีการประชาสัมพันธ์ให้ความรู้แก่ผู้เช่าพื้นที่และพนักงานภายในโครงการเกี่ยวกับการใช้อุปกรณ์ป้องกันอัคคีภัย แผนการป้องกันอัคคีภัยและแผนการอพยพรวมทั้งข้อปฏิบัติต่างๆ ขณะเกิดเหตุเพลิงไหม้	-	รูปที่ 2-47 และภาคผนวก จ11
	(9) จัดเตรียมพื้นที่จัดรวมพลไว้ภายในพื้นที่โครงการอย่างเพียงพอ โดยให้สอดคล้องกับแนวทางสำนักงานนโยบายและแผนทรัพยากรธรรมชาติและสิ่งแวดล้อมที่กำหนดให้มีสัดส่วนพื้นที่จัดรวมพลต่อพนักงานภายในอาคาร/ผู้เช่าพื้นที่/ผู้เข้ามาทำงาน/ผู้ใช้บริการไม่น้อยกว่า 0.25 ตารางเมตร/คน พื้นที่โครงการจัดเตรียมเป็นจุดรวมพล สามารถรองรับผู้อพยพภายในโครงการได้ทั้งหมดและเพียงพอต่อจำนวนผู้อพยพภายในโครงการได้ทั้งหมดและเพียงพอต่อจำนวนผู้อพยพภายในโครงการและเป็นพื้นที่ปลอดภัย	- โครงการฯ จัดเตรียมพื้นที่จัดรวมพลไว้ภายในพื้นที่โครงการอย่างเพียงพอตามที่มาตรการกำหนด	-	รูปที่ 2-19



ตารางที่ 2-1 (ต่อ) แบบรายงานผลการปฏิบัติตามมาตรการป้องกัน และแก้ไขผลกระทบสิ่งแวดล้อม

โครงการอาคารสำนักงานไทยออยล์ศรีราชา บริษัท ไทยออยล์ จำกัด (มหาชน) ระยะดำเนินการ ระหว่างเดือนมกราคม-มิถุนายน พ.ศ. 2566

องค์ประกอบทางสิ่งแวดล้อม และคุณค่าต่าง ๆ	มาตรการป้องกันและแก้ไขผลกระทบสิ่งแวดล้อม	ผลการปฏิบัติตามมาตรการ	ปัญหา อุปสรรค ที่ไม่สามารถปฏิบัติ ตามมาตรการ และ แนวทางการแก้ไข	รูปที่/เอกสาร แนบ
4. คุณค่าคุณภาพชีวิต 4.3 อาชีวอนามัยและความปลอดภัย (ต่อ)	(10) จัดให้มีทางเดินระดับเพลิงขนาดใหญ่เพื่อให้สามารถเข้าถึงหัวรับ น้ำดับเพลิงได้สะดวกพร้อมทั้งต้องไม่มีสิ่งกีดขวางอยู่บริเวณหัวรับ น้ำดับเพลิง	- โครงการฯ จัดให้มีทางเดินระดับเพลิงขนาดใหญ่ เพื่อให้สามารถเข้าถึงหัวรับน้ำดับเพลิงได้สะดวก พร้อมทั้งไม่มีสิ่งกีดขวางอยู่บริเวณหัวรับน้ำ ดับเพลิง	-	รูปที่ 2-48
	(11) จัดให้มีโทรทัศน์วงจรปิด (CCTV) ภายในพื้นที่โครงการ เพื่อ รักษาความปลอดภัย ให้แก่พนักงาน/ผู้เช่าสถานที่/ผู้ใช้บริการ ภายในโครงการ	- โครงการฯ จัดให้มีโทรทัศน์วงจรปิด (CCTV) ภายใน พื้นที่โครงการ เพื่อรักษาความปลอดภัย ให้แก่ พนักงาน/ผู้เช่าสถานที่/ผู้ใช้บริการภายในโครงการ	-	รูปที่ 2-49
4.4 สุขทรียภาพ (1) พื้นที่สีเขียวภายในโครงการ	(1) ดูแล/ปรับปรุง/ซ่อมแซมพื้นที่สีเขียวภายในพื้นที่โครงการให้อยู่ใน สภาพที่สมบูรณ์เป็นประจำวันตลอดระยะเวลาเปิดดำเนินการ	- โครงการฯ มีการดูแล/ปรับปรุง/ซ่อมแซมพื้นที่ สีเขียวภายในพื้นที่โครงการให้อยู่ในสภาพ ที่สมบูรณ์เป็นประจำวันตลอดระยะเวลาดำเนินการ	-	รูปที่ 2-3

ตารางที่ 2-1 (ต่อ) แบบรายงานผลการปฏิบัติตามมาตรการป้องกัน และแก้ไขผลกระทบสิ่งแวดล้อม

โครงการอาคารสำนักงานไทยออยล์ศรีราชา บริษัท ไทยออยล์ จำกัด (มหาชน) ระยะดำเนินการ ระหว่างเดือนมกราคม-มิถุนายน พ.ศ. 2566

องค์ประกอบทางสิ่งแวดล้อม และคุณค่าต่าง ๆ	มาตรการป้องกันและแก้ไขผลกระทบสิ่งแวดล้อม	ผลการปฏิบัติตามมาตรการ	ปัญหา อุปสรรค ที่ไม่สามารถปฏิบัติ ตามมาตรการ และ แนวทางการแก้ไข	รูปที่/เอกสาร แนบ
4.4 สุขอนามัย (ต่อ) (2) ทัศนียภาพและความกลมกลืน	(1) เลือกใช้โทนสีอาคารที่ดูสบายตาและกลมกลืนกับสภาพแวดล้อม	- โครงการฯ เลือกใช้โทนสีอาคารที่ดูสบายตาและกลมกลืนกับสภาพแวดล้อม	-	รูปที่ 2-39
	(2) หากโครงการได้รับการร้องเรียน จากผู้พักอาศัยที่อยู่บริเวณใกล้เคียงโครงการจากปัญหาด้านสุขอนามัยต้องดำเนินการตรวจสอบและแก้ไขปัญหาให้แล้วเสร็จโดยเร็วที่สุดพร้อมทั้งแจ้งผลการตรวจสอบแนวทางแก้ไขปัญหาดังกล่าวในกรณีที่โครงการไม่สามารถดำเนินการแก้ไขได้ โครงการต้องเรียกประชุมระหว่างโครงการกับผู้ที่ได้รับผลกระทบเพื่อหาทางออกร่วมกัน	- หากได้รับการร้องเรียนจากผู้พักอาศัยที่อยู่บริเวณใกล้เคียงโครงการจากปัญหาด้านสุขอนามัย โครงการจะกำหนดแนวทางในการแก้ไขปัญหาผ่านการประชุม 3 ประสาน ประกอบด้วย ผู้แทนจากเทศบาลนครแหลมฉบัง ผู้แทนจาก 10 ชุมชน และเจ้าของโครงการ ในทุกเดือน เพื่อเจรจาข้อตกลงร่วมกันในการหาแนวทางป้องกันและแก้ไขที่เหมาะสมต่อไป อย่างไรก็ตาม ระหว่างเดือนมกราคม-มิถุนายน พ.ศ. 2566 ทางโครงการฯ ไม่ได้รับแจ้งเรื่องร้องเรียน	-	ภาคผนวก จ4 และภาคผนวก จ12
	3) ในกรณีที่เจ้าของโครงการและผู้ร้องทุกข์/ผู้ที่ได้รับผลกระทบไม่สามารถตกลงกันได้ให้จัดตั้งคณะกรรมการประสานงานประกอบด้วยตัวแทนหน่วยงานราชการ/หน่วยงานท้องถิ่นเจ้าของโครงการ และผู้ที่ได้รับผลกระทบ เพื่อเจรจาข้อตกลงร่วมกันในการหาแนวทางป้องกันและแก้ไขที่เหมาะสมต่อไป	- หากได้รับการร้องเรียนจากผู้พักอาศัยที่อยู่บริเวณใกล้เคียงโครงการและไม่สามารถตกลงได้ โครงการจะกำหนดแนวทางในการแก้ไขปัญหาผ่านการประชุม 3 ประสาน ประกอบด้วยผู้แทนจากเทศบาลนครแหลมฉบัง ผู้แทนจาก 10 ชุมชนและเจ้าของโครงการ ในทุกเดือน เพื่อเจรจาข้อตกลงร่วมกันในการหาแนวทางป้องกันและแก้ไขที่เหมาะสมต่อไป อย่างไรก็ตาม ระหว่างเดือนมกราคม-มิถุนายน พ.ศ. 2566 ทางโครงการฯ ไม่ได้รับแจ้งเรื่องร้องเรียน	-	ภาคผนวก จ4 และภาคผนวก จ12

ตารางที่ 2-1 (ต่อ) แบบรายงานผลการปฏิบัติตามมาตรการป้องกัน และแก้ไขผลกระทบสิ่งแวดล้อม

โครงการอาคารสำนักงานไทยออยล์ศรีราชา บริษัท ไทยออยล์ จำกัด (มหาชน) ระยะดำเนินการ ระหว่างเดือนมกราคม-มิถุนายน พ.ศ. 2566

องค์ประกอบทางสิ่งแวดล้อม และคุณค่าต่าง ๆ	มาตรการป้องกันและแก้ไขผลกระทบสิ่งแวดล้อม	ผลการปฏิบัติตามมาตรการ	ปัญหา อุปสรรค ที่ไม่สามารถปฏิบัติ ตามมาตรการ และ แนวทางการแก้ไข	รูปที่/เอกสาร แนบ
<b>4. คุณค่าคุณภาพชีวิต</b>  <b>4.5 ผลกระทบจากการบดบังของ แสงแดด</b>	(1) จัดทำหนังสือเพื่อแจ้งต่อบ้านพักอาศัยในรัศมี 100 เมตร ที่คาดว่าจะได้รับผลกระทบจากการบดบังแสงแดด จากการพัฒนาโครงการ ณ วันที่เริ่มการก่อสร้าง เพื่อให้ผู้พักอาศัยที่อยู่ใกล้เคียงหรือได้รับผลกระทบสามารถติดต่อกับโครงการได้ โดยเจ้าของโครงการจะเป็นผู้รับผิดชอบชดเชยค่าเสียหาย และแก้ไขผลกระทบดังกล่าว ตั้งแต่เริ่มก่อสร้างโครงการและสิ้นสุดลงหลังจากโครงการแล้วเสร็จเป็นเวลา 1 ปี	- ได้ทำการสำรวจบ้านพักอาศัยในรัศมี 100 เมตร รอบโครงการ พบว่าสภาพโดยรอบโครงการ 100 เมตร ได้แก่ ถนนภายในบริเวณพื้นที่โรงกลั่นน้ำมันไทยออยล์ ถนนสุขุมวิท ล้างสารธารณะ และอาคารห้องปฏิบัติการ ไทยออยล์ เนื่องจากไม่มีบ้านพักอาศัยในรัศมี 100 เมตร จึงไม่มีการดำเนินการจัดทำหนังสือแจ้งบ้านพักที่คาดว่าจะได้รับผลกระทบจากการบดบังของแสงแดด อย่างไรก็ตาม โครงการได้จัดทำแบบสำรวจความคิดเห็นของตัวแทนบ้านพักอาศัยในรัศมี 200 เมตร จากขอบเขตพื้นที่โครงการปีละ 1 ครั้ง ตลอดช่วงก่อสร้างเพื่อนำปัญหาและข้อเสนอแนะจากผู้ที่ได้รับผลกระทบจากโครงการมาแก้ไขโดยทันที ขอร้องเรียนเกี่ยวกับปัญหาต่างๆ ของบริษัทฯ ในช่วง 1 ปีที่ผ่านมาพบว่า ผู้ตอบแบบสอบถามทั้งหมดไม่เคยร้องเรียน เนื่องจากไม่ได้รับผลกระทบจากปัญหา หรือได้รับผลกระทบแต่อยู่ในระดับที่ไม่รุนแรง และมีทัศนคติที่ดีต่อการดำเนินงานของบริษัทฯ โดยแสดงไว้ในรายงานผลการปฏิบัติตามมาตรการฯ ระหว่างเดือนกรกฎาคม-ธันวาคม ครั้งที่ 1 2/2562 ครั้งที่ 2 2/2563 และครั้งที่ 3 2/2564	-	-

ตารางที่ 2-1 (ต่อ) แบบรายงานผลการปฏิบัติตามมาตรการป้องกัน และแก้ไขผลกระทบสิ่งแวดล้อม

โครงการอาคารสำนักงานไทยออยล์ศรีราชา บริษัท ไทยออยล์ จำกัด (มหาชน) ระยะดำเนินการ ระหว่างเดือนมกราคม-มิถุนายน พ.ศ. 2566

องค์ประกอบทางสิ่งแวดล้อม และคุณค่าต่าง ๆ	มาตรการป้องกันและแก้ไขผลกระทบสิ่งแวดล้อม	ผลการปฏิบัติตามมาตรการ	ปัญหา อุปสรรค ที่ไม่สามารถปฏิบัติ ตามมาตรการ และ แนวทางการแก้ไข	รูปที่/เอกสาร แนบ
<b>4. คุณค่าคุณภาพชีวิต</b>  <b>4.5 ผลกระทบจากการบดบังของ แสงแดด (ต่อ)</b>	(2) นำข้อร้องเรียนจากผู้ร้องทุกข์/ผู้ที่ได้รับผลกระทบจากการบดบังแสงแดดของอาคารโครงการมาแก้ไขทันที ทั้งนี้แนวทางการชดเชยค่าเสียหายและแก้ไขผลกระทบที่เกิดขึ้นในกรณีที่ได้รับผลกระทบจากการพัฒนาโครงการให้เป็นไปตามข้อตกลงร่วมกันของทั้งสองฝ่าย	- โครงการจะกำหนดแนวทางในการแก้ไขปัญหามลพิษจากการบดบังแสงแดดของอาคารผ่านการประชุม 3 ประสาน ประกอบด้วยผู้แทนจากเทศบาลนครแหลมฉบัง ผู้แทนจาก 10 ชุมชน และเจ้าของโครงการ ในทุกเดือน เพื่อเจรจาหาข้อตกลงร่วมกันในการหาแนวทางป้องกันและแก้ไขที่เหมาะสมต่อไป อย่างไรก็ตาม ระหว่างเดือนมกราคม-มิถุนายน พ.ศ. 2566 ทางโครงการฯ ไม่ได้รับแจ้งเรื่องร้องเรียน	-	ภาคผนวก ฉ4 และภาคผนวก ฉ12
	(3) ในกรณีที่เจ้าของโครงการและผู้ร้องทุกข์/ผู้ที่ได้รับผลกระทบไม่สามารถตกลงกันได้ให้จัดตั้งคณะกรรมการประสานงานประกอบด้วยตัวแทนหน่วยงานราชการ/หน่วยงานท้องถิ่นเจ้าของโครงการ และผู้ที่ได้รับผลกระทบเพื่อเจรจาหาข้อตกลงร่วมกันในการหาแนวทางป้องกันและแก้ไขที่เหมาะสมต่อไป	- หากได้รับการร้องเรียนจากผู้พักอาศัยที่อยู่บริเวณใกล้เคียงโครงการและไม่สามารถตกลงได้ โครงการจะกำหนดแนวทางในการแก้ไขปัญหามลพิษผ่านการประชุม 3 ประสาน ประกอบด้วย ผู้แทนจากเทศบาลนครแหลมฉบัง ผู้แทนจาก 10 ชุมชน และเจ้าของโครงการ ในทุกเดือน เพื่อเจรจาหาข้อตกลงร่วมกันในการหาแนวทางป้องกันและแก้ไขที่เหมาะสมต่อไป อย่างไรก็ตาม ระหว่างเดือนมกราคม-มิถุนายน พ.ศ. 2566 ทางโครงการฯ ไม่ได้รับแจ้งเรื่องร้องเรียน	-	ภาคผนวก ฉ4 และภาคผนวก ฉ12

ตารางที่ 2-1 (ต่อ) แบบรายงานผลการปฏิบัติตามมาตรการป้องกัน และแก้ไขผลกระทบสิ่งแวดล้อม

โครงการอาคารสำนักงานไทยออยล์ศรีราชา บริษัท ไทยออยล์ จำกัด (มหาชน) ระยะดำเนินการ ระหว่างเดือนมกราคม-มิถุนายน พ.ศ. 2566

องค์ประกอบทางสิ่งแวดล้อม และคุณค่าต่าง ๆ	มาตรการป้องกันและแก้ไขผลกระทบสิ่งแวดล้อม	ผลการปฏิบัติตามมาตรการ	ปัญหา อุปสรรค ที่ไม่สามารถปฏิบัติ ตามมาตรการ และ แนวทางการแก้ไข	รูปที่/เอกสาร แนบ
4. คุณค่าคุณภาพชีวิต 4.5 ผลกระทบจากการบดบังทิศทาง แสงแดด (ต่อ)	(4) จัดตั้งศูนย์รับเรื่องร้องทุกข์ โดยจัดให้มีโทรศัพท์สายตรง และตู้รับ เรื่องร้องเรียน พร้อมทั้งประสานงานให้มีการแก้ไขปัญหาตามข้อ ร้องเรียนอย่างเร่งด่วน รวมถึงการตรวจสอบผลการแก้ไขเพื่อแจ้ง กลับผู้ร้องเรียนโดยให้ดำเนินการอย่างครบวงจรเพื่อแสดงความ จริงจังในการแก้ไขปัญหาจากผู้ที่ได้รับผลกระทบเพื่อทำให้เกิด ความมั่นใจในโครงการ	- โครงการฯ มีการจัดตั้งศูนย์รับเรื่องร้องทุกข์ และตู้ รับเรื่องร้องเรียน พร้อมทั้งประสานงานให้มีการ แก้ไขปัญหาตามข้อร้องเรียนอย่างเร่งด่วน โดย ระหว่างเดือนมกราคม-มิถุนายน พ.ศ. 2566 ทางโครงการฯ ไม่ได้รับแจ้งเรื่องร้องเรียน	-	ภาคผนวก จ4 และภาคผนวก จ12
4.6 ผลกระทบจากการบดบัง ทิศทางลม	(1) จัดทำหนังสือเพื่อแจ้งต่อนบ้านพักอาศัยในรัศมี 100 เมตร ที่คาดว่าจะ ได้รับผลกระทบจากการบดบังทิศทางลม จากการพัฒนา โครงการ ณ วันที่เริ่มการก่อสร้าง เพื่อให้ผู้พักอาศัยที่อยู่ใกล้เคียง หรือได้รับผลกระทบสามารถติดต่อกับโครงการได้ โดยเจ้าของ โครงการจะเป็นผู้รับผิดชอบชดเชยค่าเสียหาย และแก้ไขผลกระทบ ดังกล่าว ตั้งแต่เริ่มก่อสร้างโครงการและสิ้นสุดลงหลังจากโครงการ แล้วเสร็จเป็นเวลา 1 ปี	- ได้ทำการสำรวจบ้านพักอาศัยในรัศมี 100 เมตร รอบโครงการ พบว่าสภาพโดยรอบโครงการ 100 เมตร ได้แก่ ถนนภายในบริเวณพื้นที่โรงกลั่นน้ำมัน ไทยออยล์ ถนนสุขุมวิท ลำรางสาธารณะ และ อาคารห้องปฏิบัติการไทยออยล์ เนื่องจากไม่มี บ้านพักอาศัยในรัศมี 100 เมตร จึงไม่มีการ ดำเนินการจัดทำหนังสือแจ้งบ้านพักที่คาดว่าจะ ได้รับผลกระทบจากการบดบังทิศทางลม อย่างไรก็ตาม โครงการได้จัดทำแบบสำรวจความคิดเห็น ของตัวแทนบ้านพักอาศัยในรัศมี 200 เมตร จาก ขอบเขตพื้นที่โครงการปีละ 1 ครั้ง ตลอดช่วง ก่อสร้างเพื่อนำปัญหาและข้อเสนอแนะจากผู้ได้รับ ผลกระทบจากโครงการมาแก้ไขโดยทันทีข้อ ร้องเรียนเกี่ยวกับปัญหาต่างๆ ของบริษัทฯ ในช่วง 1 ปีที่ ผ่านมา พบว่า ผู้ตอบแบบสอบถามทั้งหมดไม่เคยร้องเรียน	-	-

ตารางที่ 2-1 (ต่อ) แบบรายงานผลการปฏิบัติตามมาตรการป้องกัน และแก้ไขผลกระทบสิ่งแวดล้อม

โครงการอาคารสำนักงานไทยออยล์ศรีราชา บริษัท ไทยออยล์ จำกัด (มหาชน) ระยะดำเนินการ ระหว่างเดือนมกราคม-มิถุนายน พ.ศ. 2566

องค์ประกอบทางสิ่งแวดล้อม และคุณค่าต่าง ๆ	มาตรการป้องกันและแก้ไขผลกระทบสิ่งแวดล้อม	ผลการปฏิบัติตามมาตรการ	ปัญหา อุปสรรค ที่ไม่สามารถปฏิบัติ ตามมาตรการ และ แนวทางการแก้ไข	รูปที่/เอกสาร แนบ
<b>4. คุณค่าคุณภาพชีวิต</b> <b>4.6 ผลกระทบจากการบดบัง ทิศทางลม (ต่อ)</b>		เนื่องจากไม่ได้รับผลกระทบจากปัญหา หรือได้รับผลกระทบแต่อยู่ในระดับที่ไม่รุนแรง และมีทัศนคติที่ดีต่อการดำเนินงานของบริษัทฯ โดยแสดงไว้ในรายงานผลการปฏิบัติตามมาตรการฯ ระหว่างเดือนกรกฎาคม-ธันวาคม ครั้งที่ 1 2/2562 ครั้งที่ 2 2/2563 และครั้งที่ 3 2/2564		
	(2) นำข้อร้องเรียนจากผู้ร้องทุกข์/ผู้ที่ได้รับผลกระทบจากการบดบังทิศทางของลมของอาคารโครงการมาแก้ไขทันที ทั้งนี้แนวทางการชดเชยค่าเสียหายและแก้ไขผลกระทบที่เกิดขึ้นในกรณีที่ได้รับผลกระทบจากการพัฒนาโครงการให้เป็นไปตามข้อตกลงร่วมกันของทั้งสองฝ่าย	- โครงการจะกำหนดแนวทางในการแก้ไขปัญหการบดบังทิศทางของลมของอาคารผ่านการประชุม 3 ประสาน ประกอบด้วยผู้แทนจากเทศบาลนครแหลมฉบัง ผู้แทนจาก 10 ชุมชน และเจ้าของโครงการ ในทุกเดือน เพื่อเจรจาข้อตกลงร่วมกันในการหาแนวทางป้องกันและแก้ไขที่เหมาะสมต่อไป อย่างไรก็ตาม ระหว่างเดือนมกราคม-มิถุนายน พ.ศ. 2566 ทางโครงการฯ ไม่ได้รับแจ้งเรื่องร้องเรียน	-	ภาคผนวก จ4 และภาคผนวก จ12
	(3) ในกรณีที่เจ้าของโครงการและผู้ร้องทุกข์/ผู้ที่ได้รับผลกระทบไม่สามารถตกลงกันได้ให้จัดตั้งคณะกรรมการประสานงานประกอบด้วยตัวแทนหน่วยงานราชการ/หน่วยงานท้องถิ่นเจ้าของโครงการ และผู้ที่ได้รับผลกระทบเพื่อเจรจาข้อตกลงร่วมกันในการหาแนวทางป้องกันและแก้ไขที่เหมาะสมต่อไป	- หากได้รับการร้องเรียนจากผู้พักอาศัยที่อยู่บริเวณใกล้เคียงโครงการและไม่สามารถตกลงได้ โครงการจะกำหนดแนวทางในการแก้ไขปัญหการผ่านการประชุม 3 ประสาน ประกอบด้วย ผู้แทนจากเทศบาลนครแหลมฉบัง ผู้แทนจาก 10 ชุมชน และเจ้าของโครงการ	-	ภาคผนวก จ4 และภาคผนวก จ12

ตารางที่ 2-1 (ต่อ) แบบรายงานผลการปฏิบัติตามมาตรการป้องกัน และแก้ไขผลกระทบสิ่งแวดล้อม

โครงการอาคารสำนักงานไทยออยล์ศรีราชา บริษัท ไทยออยล์ จำกัด (มหาชน) ระยะดำเนินการ ระหว่างเดือนมกราคม-มิถุนายน พ.ศ. 2566

องค์ประกอบทางสิ่งแวดล้อม และคุณค่าต่าง ๆ	มาตรการป้องกันและแก้ไขผลกระทบสิ่งแวดล้อม	ผลการปฏิบัติตามมาตรการ	ปัญหา อุปสรรค ที่ไม่สามารถปฏิบัติ ตามมาตรการ และ แนวทางการแก้ไข	รูปที่/เอกสาร แนบ
4. คุณค่าคุณภาพชีวิต 4.6 ผลกระทบจากการดบัง ทิศทางลม (ต่อ)		ในทุกเดือน เพื่อเจรจาหาข้อตกลงร่วมกันในการหา แนวทางป้องกันและแก้ไขที่เหมาะสมต่อไป อย่างไรก็ตาม ก็ตาม ระหว่างเดือนมกราคม-มิถุนายน พ.ศ. 2566 ทางโครงการฯ ไม่ได้รับแจ้งเรื่องร้องเรียน		
	(4) จัดตั้งศูนย์รับเรื่องร้องทุกข์ โดยจัดให้มีโทรศัพท์สายตรงและตู้รับ เรื่องร้องเรียน พร้อมทั้งประสานงานให้มีการแก้ไขปัญหาดตามข้อ ร้องเรียนอย่างเร่งด่วน รวมถึงตรวจสอบผลการแก้ไขเพื่อแจ้งกลับผู้ ร้องเรียนโดยให้ดำเนินการอย่างครบวงจรเพื่อแสดงความจริงใจใน การแก้ไขปัญหาจากผู้ที่ได้รับผลกระทบ เพื่อทำให้เกิดความมั่นใจ ในโครงการ	- โครงการฯ มีการจัดตั้งศูนย์รับเรื่องร้องทุกข์ และตู้รับเรื่องร้องเรียน พร้อมทั้งประสานงาน ให้มีการแก้ไขปัญหาดตามข้อร้องเรียนอย่างเร่งด่วน โดยระหว่างเดือนมกราคม-มิถุนายน พ.ศ. 2566 ทางโครงการฯ ไม่ได้รับแจ้งเรื่องร้องเรียน	-	ภาคผนวก ฉ4 และภาคผนวก ฉ12

ตารางที่ 2-1 (ต่อ) แบบรายงานผลการปฏิบัติตามมาตรการป้องกัน และแก้ไขผลกระทบสิ่งแวดล้อม

โครงการอาคารสำนักงานไทยออยล์ศรีราชา บริษัท ไทยออยล์ จำกัด (มหาชน) ระยะดำเนินการ ระหว่างเดือนมกราคม-มิถุนายน พ.ศ. 2566

องค์ประกอบทางสิ่งแวดล้อม และคุณค่าต่าง ๆ	มาตรการป้องกันและแก้ไขผลกระทบสิ่งแวดล้อม	ผลการปฏิบัติตามมาตรการ	ปัญหา อุปสรรค ที่ไม่สามารถปฏิบัติ ตามมาตรการ และ แนวทางการแก้ไข	รูปที่/เอกสาร แนบ
<b>4. คุณค่าคุณภาพชีวิต</b> <b>4.7 การประเมินผลกระทบจากการ บดบังคลื่นสัญญาณวิทยุโทรทัศน์</b>	(1) จัดทำหนังสือเพื่อแจ้งต่อบ้านพักอาศัยในระยะ 100 เมตร ที่คาดว่าจะได้รับผลกระทบจากการบดบังคลื่นสัญญาณวิทยุ-โทรทัศน์จากการพัฒนาโครงการ ณ วันที่เริ่มการก่อสร้างเพื่อให้ผู้พักอาศัยที่อยู่ใกล้เคียงหรือได้รับผลกระทบสามารถติดต่อกับโครงการได้โดยเจ้าของโครงการจะเป็นผู้รับผิดชอบชดเชยค่าเสียหาย และแก้ไขผลกระทบดังกล่าว ตั้งแต่เริ่มก่อสร้างโครงการแล้วเสร็จเป็นเวลา 1 ปี	- ได้ทำการสำรวจบ้านพักอาศัยในรัศมี 100 เมตร รอบโครงการ พบว่าสภาพโดยรอบโครงการ 100 เมตร ได้แก่ ถนนภายในบริเวณพื้นที่โรงกลั่นน้ำมันไทยออยล์ ถนนสุขุมวิท ล้างสาธารณะ และอาคารห้องปฏิบัติการไทยออยล์ เนื่องจากไม่มีบ้านพักอาศัยในรัศมี 100 เมตร จึงไม่มีการดำเนินการจัดทำหนังสือแจ้งบ้านพักที่คาดว่าจะได้รับผลกระทบจากการบดบังคลื่นสัญญาณวิทยุ-โทรทัศน์ อย่างไรก็ตาม โครงการได้จัดทำแบบสำรวจความคิดเห็นของตัวแทนบ้านพักอาศัยในรัศมี 200 เมตร จากขอบเขตพื้นที่โครงการปีละ 1 ครั้ง ตลอดช่วงก่อสร้างเพื่อนำปัญหาและข้อเสนอแนะจากผู้ที่ได้รับผลกระทบจากโครงการมาแก้ไขโดยทันที ขอร้องเรียนเกี่ยวกับปัญหาต่างๆ ของบริษัทฯ ในช่วง 1 ปีที่ผ่านมา พบว่า ผู้ตอบแบบสอบถามทั้งหมดไม่เคยร้องเรียน เนื่องจากไม่ได้รับผลกระทบจากปัญหาหรือได้รับผลกระทบแต่อยู่ในระดับที่ไม่รุนแรง และมีทัศนคติที่ดีต่อการดำเนินงานของบริษัทฯ โดยแสดงไว้ในรายงานผลการปฏิบัติตามมาตรการฯ ระหว่างเดือนกรกฎาคม-ธันวาคม ครั้งที่ 1 2/2562 ครั้งที่ 2 2/2563 และครั้งที่ 3 2/2564	-	-



ตารางที่ 2-1 (ต่อ) แบบรายงานผลการปฏิบัติตามมาตรการป้องกัน และแก้ไขผลกระทบสิ่งแวดล้อม

โครงการอาคารสำนักงานไทยออยล์ศรีราชา บริษัท ไทยออยล์ จำกัด (มหาชน) ระยะดำเนินการ ระหว่างเดือนมกราคม-มิถุนายน พ.ศ. 2566

องค์ประกอบทางสิ่งแวดล้อม และคุณค่าต่าง ๆ	มาตรการป้องกันและแก้ไขผลกระทบสิ่งแวดล้อม	ผลการปฏิบัติตามมาตรการ	ปัญหา อุปสรรค ที่ไม่สามารถปฏิบัติ ตามมาตรการ และ แนวทางการแก้ไข	รูปที่/เอกสาร แนบ
4. คุณค่าคุณภาพชีวิต 4.7 การประเมินผลกระทบจากการ บดบังคลื่นสัญญาณวิทยุ-โทรทัศน์ (ต่อ)	(2) ถ้าขอร้องเรียนจากผู้ร้องทุกข์/ผู้ที่ได้รับผลกระทบจากการบดบัง คลื่นสัญญาณวิทยุ-โทรทัศน์ของอาคารโครงการมาแก้ไขโดยทันทีทั้งนี้ แนวทางการชดเชยค่าเสียหายและแก้ไขผลกระทบที่เกิดขึ้นในกรณีนี้ที่ ได้รับผลกระทบจากการพัฒนาโครงการให้เป็นไปตามข้อตกลงร่วมกัน ของทั้งสองฝ่าย	- โครงการจะกำหนดแนวทางในการแก้ไขปัญหาผลกระทบ จากการบดบังคลื่นสัญญาณวิทยุ-โทรทัศน์ของอาคาร ผ่านการประชุม 3 ประสาน ประกอบด้วย ผู้แทนจาก เทศบาลนครแหลมฉบัง ผู้แทนจาก 10 ชุมชน และเจ้าของ โครงการ ในทุกเดือน เพื่อเจรจาหาข้อตกลงร่วมกันใน การหาแนวทางป้องกันและแก้ไขที่เหมาะสมต่อไป อย่างไรก็ตาม ระหว่างเดือนมกราคม-มิถุนายน พ.ศ. 2566 ทางโครงการฯ ไม่ได้รับแจ้งเรื่องร้องเรียน	-	ภาคผนวก จ4 และภาคผนวก จ12
	(3) ในกรณีที่เจ้าของโครงการและผู้ร้องทุกข์/ผู้ที่ได้รับผลกระทบไม่ สามารถตกลงกันได้ให้จัดตั้งคณะกรรมการประสานงาน ประกอบด้วยตัวแทนหน่วยงานราชการ/หน่วยงานท้องถิ่นเจ้าของ โครงการ และผู้ที่ได้รับผลกระทบเพื่อเจรจาหาข้อตกลงร่วมกันใน การหาแนวทางป้องกันและแก้ไขที่เหมาะสมต่อไป	- หากได้รับการร้องเรียนจากผู้พักอาศัยที่อยู่บริเวณ ใกล้เคียงโครงการและไม่สามารถตกลงได้ โครงการจะ กำหนดแนวทางในการแก้ไขปัญหามานการประชุม 3 ประสาน ประกอบด้วย ผู้แทนจากเทศบาลนครแหลมฉบัง ผู้แทนจาก 10 ชุมชน และเจ้าของโครงการ ในทุกเดือน เพื่อเจรจาหาข้อตกลงร่วมกันในการหาแนวทางป้องกัน และแก้ไขที่เหมาะสมต่อไป อย่างไรก็ดี ระหว่างเดือน มกราคม-มิถุนายน พ.ศ. 2566 ทางโครงการฯ ไม่ได้รับ แจ้งเรื่องร้องเรียน	-	ภาคผนวก จ4 และภาคผนวก จ12

ตารางที่ 2-1 (ต่อ) แบบรายงานผลการปฏิบัติตามมาตรการป้องกัน และแก้ไขผลกระทบสิ่งแวดล้อม

โครงการอาคารสำนักงานไทยออยล์ศรีราชา บริษัท ไทยออยล์ จำกัด (มหาชน) ระยะดำเนินการ ระหว่างเดือนมกราคม-มิถุนายน พ.ศ. 2566

องค์ประกอบทางสิ่งแวดล้อม และคุณค่าต่าง ๆ	มาตรการป้องกันและแก้ไขผลกระทบสิ่งแวดล้อม	ผลการปฏิบัติตามมาตรการ	ปัญหา อุปสรรค ที่ไม่สามารถปฏิบัติ ตามมาตรการ และ แนวทางการแก้ไข	รูปที่/เอกสาร แนบ
4. คุณค่าคุณภาพชีวิต 4.7 การประเมินผลกระทบจากการ บดบังคลื่นสัญญาณวิทยุ- โทรทัศน์ (ต่อ)	(4) จัดตั้งศูนย์รับเรื่องร้องทุกข์ โดยจัดให้มีโทรศัพท์สายตรงและตู้รับ เรื่องร้องเรียน พร้อมทั้งประสานงานให้มีการแก้ไขปัญหาตามข้อ ร้องเรียนอย่างเร่งด่วน รวมถึงตรวจสอบผลการแก้ไขเพื่อแจ้งกลับผู้ ร้องเรียนโดยให้ดำเนินการอย่างครบวงจรเพื่อแสดงความจริงใจใน การแก้ไขปัญหาจากผู้ที่ได้รับผลกระทบ เพื่อทำให้เกิดความมั่นใจ ในโครงการ	- โครงการฯ มีการจัดตั้งศูนย์รับเรื่องร้องทุกข์ และตู้ รับเรื่องร้องเรียน พร้อมทั้งประสานงานให้มีการ แก้ไขปัญหาตามข้อร้องเรียนอย่างเร่งด่วน โดยระหว่างเดือนมกราคม-มิถุนายน พ.ศ. 2566 ทางโครงการฯ ไม่ได้รับแจ้งเรื่องร้องเรียน	-	ภาคผนวก จ4 และภาคผนวก จ12
4.8 การประหยัดและอนุรักษ์พลังงาน	ส่วนที่เจ้าของโครงการเป็นผู้ปฏิบัติ (1) มาตรการด้านการออกแบบ - ออกแบบอาคารให้เป็นไปตามกฎกระทรวงกำหนดประเภท หรือ ขนาดของอาคารและมาตรฐานหลักเกณฑ์ วิธีในการออกแบบ อาคารเพื่ออนุรักษ์พลังงาน พ.ศ. 2552  - เลือกใช้อุปกรณ์ที่ประหยัดพลังงานภายในอาคาร เช่น หลอด ไฟฟ้า เลือกใช้หลอด LED (2) มาตรการด้านประหยัดและอนุรักษ์พลังงาน กำหนดให้เจ้าของโครงการเป็นผู้รับผิดชอบการดำเนินการตาม มาตรการประหยัดและอนุรักษ์พลังงานดังนี้ 1) การลดความร้อนจากแสงอาทิตย์ที่เข้ามาภายในอาคารโดยติดตั้ง ฉนวนกันความร้อนที่หลังคา หรือผนังที่กระทบกับแสงอาทิตย์	- โครงการฯ ได้ดำเนินการออกแบบอาคารให้เป็นไป ตามกฎกระทรวงกำหนดประเภท หรือขนาดของ อาคารและมาตรฐานหลักเกณฑ์ วิธีในการออกแบบ อาคารเพื่ออนุรักษ์พลังงาน พ.ศ. 2552  - โครงการฯ เลือกใช้อุปกรณ์ที่ประหยัดพลังงาน ภายในอาคาร  - โครงการฯ ได้ติดตั้งฉนวนกันความร้อนหลังคา หรือ ผนังที่กระทบกับแสงอาทิตย์ เพื่อลดความร้อนจาก แสงอาทิตย์ที่ส่องเข้ามาภายในอาคาร	-  -  -	ภาคผนวก จ16  รูปที่ 2-29 และรูปที่ 2-31  -

ตารางที่ 2-1 (ต่อ) แบบรายงานผลการปฏิบัติตามมาตรการป้องกัน และแก้ไขผลกระทบสิ่งแวดล้อม

โครงการอาคารสำนักงานไทยออยล์ศรีราชา บริษัท ไทยออยล์ จำกัด (มหาชน) ระยะดำเนินการ ระหว่างเดือนมกราคม-มิถุนายน พ.ศ. 2566

องค์ประกอบทางสิ่งแวดล้อม และคุณค่าต่าง ๆ	มาตรการป้องกันและแก้ไขผลกระทบสิ่งแวดล้อม	ผลการปฏิบัติตามมาตรการ	ปัญหา อุปสรรค ที่ไม่สามารถปฏิบัติ ตามมาตรการ และ แนวทางการแก้ไข	รูปที่/เอกสาร แนบ
4. คุณค่าคุณภาพชีวิต 4.8 การประหยัดและอนุรักษ์พลังงาน (ต่อ)	2) เครื่องปรับอากาศ (กรณีติดตั้งเครื่องปรับอากาศ) (ก) เลือกใช้เครื่องปรับอากาศให้มีขนาดที่เหมาะสมกับขนาดพื้นที่ ห้องและเลือกเครื่องปรับอากาศที่ประสิทธิภาพในการประหยัด พลังงานสูงสุด (High Economic Efficiency Ratio (EER))	- โครงการฯ เลือกใช้เครื่องปรับอากาศให้มีขนาดที่ เหมาะสมกับขนาดพื้นที่ห้องและเลือกเครื่องปรับอากาศ ที่ประสิทธิภาพในการประหยัดพลังงานสูงสุด	-	-
	(ข) บำรุงรักษาอุปกรณ์ระบบปรับอากาศเพื่อรักษาระดับการใช้ ไฟฟ้าให้ต่ำโดยขอแนะนำทั่วไป มีดังนี้ - ทดสอบและปรับแต่งระบบอย่างสมบูรณ์เป็นครั้งคราวตามกำหนด ที่ตั้งไว้ ตลอดอายุการใช้งานของระบบโดยส่วนใหญ่การปรับแต่ง ระบบในครั้งแรกมักจะเป็นการปรับแต่งครั้งเดียวที่ได้กระทำกับ ระบบทำให้ประสิทธิภาพของระบบลดลงเรื่อยๆ - ตั้ง Thermostat ให้ควบคุมอุณหภูมิที่พอเหมาะ ไม่ควรตั้ง Thermostat ไว้ให้ต่ำเกินไป และหมั่นตรวจสอบว่าสามารถ ทำงานได้เป็นปกติหรือไม่ อุณหภูมิที่พอเหมาะ คือ 24-26 C° - เครื่องส่งลมเย็น ควรมีการทำความสะอาดแผงกรองอากาศ ถ้า อุปกรณ์ดังกล่าวสกปรก พื้นผิวรับความร้อนจะถ่ายเทความร้อน ได้ไม่ดีทำให้น้ำเย็นที่กลับไปยังเครื่องทำน้ำเย็นยังมีอุณหภูมิต่ำอยู่ ทำให้ประสิทธิภาพที่เครื่องทำน้ำเย็นต่ำลงด้วย	- โครงการฯ มีการบำรุงรักษาอุปกรณ์ระบบปรับ อากาศเพื่อรักษาระดับการใช้ไฟฟ้าให้ต่ำ ตามที่ มาตรการกำหนด	-	รูปที่ 2-30 รูปที่ 2-31 รูปที่ 2-50 และรูปที่ 2-51

ตารางที่ 2-1 (ต่อ) แบบรายงานผลการปฏิบัติตามมาตรการป้องกัน และแก้ไขผลกระทบสิ่งแวดล้อม

โครงการอาคารสำนักงานไทยออยล์ศรีราชา บริษัท ไทยออยล์ จำกัด (มหาชน) ระยะดำเนินการ ระหว่างเดือนมกราคม-มิถุนายน พ.ศ. 2566

องค์ประกอบทางสิ่งแวดล้อม และคุณค่าต่าง ๆ	มาตรการป้องกันและแก้ไขผลกระทบสิ่งแวดล้อม	ผลการปฏิบัติตามมาตรการ	ปัญหา อุปสรรค ที่ไม่สามารถปฏิบัติ ตามมาตรการ และ แนวทางการแก้ไข	รูปที่/เอกสาร แนบ
4. คุณค่าคุณภาพชีวิต 4.8 การประหยัดและอนุรักษ์พลังงาน (ต่อ)	<ul style="list-style-type: none"> <li>- ทำความสะอาดคอนเดนเซอร์ที่ระบายความร้อนด้วยอากาศเป็นประจำและตรวจสอบอย่าให้มีวัสดุปิดขวางลมที่ใช้ในการระบายความร้อน</li> <li>- พัดลมทุกตัวจะต้องทำการหล่อลื่นโดยจารบีหรือหยอดน้ำมันอย่างสม่ำเสมอตามระยะเวลา</li> <li>- ตรวจสอบการรั่วของท่อลมที่อาจเกิดขึ้นได้ รวมถึงการซ่อมแซมฉนวนท่อลมที่ฉีกขาด</li> <li>- ตรวจสอบหน้าต่างและประตูเข้าออกอาคาร ว่ามีรูรั่วทำให้อากาศร้อนภายนอกเข้าสู่ อาคารหรือไม่</li> </ul>			
	3) การใช้แสงสว่างในอาคารอย่างมีประสิทธิภาพ โดยเลือกใช้อุปกรณ์ชนิดประหยัดพลังงาน อาทิ หลอด LED โคมไฟฟ้าติดตั้งแผ่นสะท้อนแสง การใช้บัลลาสต์ชนิด Low Watt Loss/ชนิด Electronics Ballast	- โครงการฯ เลือกใช้อุปกรณ์ชนิดประหยัดพลังงาน เพื่อให้การใช้แสงสว่างในอาคารเป็นไปอย่างมีประสิทธิภาพ	-	รูปที่ 2-29
	4) บุคลากร <ul style="list-style-type: none"> <li>- อบรมเจ้าหน้าที่โครงการทุกคนให้ตระหนักเรื่องการประหยัดพลังงานเป็นประจำสม่ำเสมอ</li> <li>- จัดเจ้าหน้าที่ตรวจสอบการเปิด-ปิดไฟในจุดที่หมดความจำเป็นในการใช้งานเป็นประจำทุกวัน</li> <li>- จัดเจ้าหน้าที่ให้หมั่นทำความสะอาดหลอดไฟและโคมไฟอยู่เสมอ เพราะฝุ่นละอองที่เกาะหลอดไฟจะทำให้แสงสว่างลดน้อยลง</li> </ul>	- โครงการฯ มีการประชาสัมพันธ์ให้กับเจ้าหน้าที่โครงการทุกคนตระหนักเรื่องการประหยัดพลังงาน จัดเจ้าหน้าที่ตรวจสอบการเปิด-ปิดไฟ รวมทั้งทำความสะอาดหลอดไฟและโคมไฟอยู่เสมอ ตามที่มาตรการกำหนด	-	รูปที่ 2-30

ตารางที่ 2-1 (ต่อ) แบบรายงานผลการปฏิบัติตามมาตรการป้องกัน และแก้ไขผลกระทบสิ่งแวดล้อม

โครงการอาคารสำนักงานไทยออยล์ศรีราชา บริษัท ไทยออยล์ จำกัด (มหาชน) ระยะดำเนินการ ระหว่างเดือนมกราคม-มิถุนายน พ.ศ. 2566

องค์ประกอบทางสิ่งแวดล้อม และคุณค่าต่าง ๆ	มาตรการป้องกันและแก้ไขผลกระทบสิ่งแวดล้อม	ผลการปฏิบัติตามมาตรการ	ปัญหา อุปสรรค ที่ไม่สามารถปฏิบัติ ตามมาตรการ และ แนวทางการแก้ไข	รูปที่/เอกสาร แนบ
4. คุณค่าคุณภาพชีวิต 4.8 การประหยัดและอนุรักษ์พลังงาน (ต่อ)	(3) การประชาสัมพันธ์			
	- ต้องมีการรณรงค์ประชาสัมพันธ์ให้ผู้เข้าพื้นที่ประหยัดและอนุรักษ์พลังงานไว้ตามป้ายประกาศ ภายในลิฟต์ เป็นต้น เช่น การเดินขึ้นบันไดแทนการใช้ลิฟต์การใช้น้ำอย่างคุ้มค่าและประหยัด	- โครงการฯ มีการรณรงค์ประชาสัมพันธ์ให้ผู้เข้าพื้นที่ประหยัดและอนุรักษ์พลังงาน ตามที่มาตรการกำหนด	-	รูปที่ 2-9 และรูปที่ 2-30
	- รณรงค์ให้ผู้เข้าพื้นที่ภายในโครงการมีพฤติกรรมและกิจวัตรประจำวันในการประหยัดและอนุรักษ์พลังงาน	- โครงการฯ มีการรณรงค์ประชาสัมพันธ์ให้ผู้เข้าพื้นที่ประหยัดและอนุรักษ์พลังงาน ตามที่มาตรการกำหนด	-	รูปที่ 2-9 และรูปที่ 2-30
	- ปิดสวิตช์ไฟและเครื่องใช้ไฟฟ้าทุกชนิดเมื่อเลิกใช้งานสร้างให้เป็นนิสัยในการดับไฟทุกครั้งที่ออกจากพื้นที่	- โครงการฯ รณรงค์ให้ปิดสวิตช์ไฟและเครื่องใช้ไฟฟ้าทุกชนิดเมื่อเลิกใช้งาน ตามที่มาตรการกำหนด	-	-
	- เลือกซื้อเครื่องใช้ไฟฟ้าที่ได้มาตรฐานคุณภาพแสดงประสิทธิภาพให้แน่ใจทุกครั้งก่อนตัดสินใจซื้อ หากมีอุปกรณ์ไฟฟ้าเบอร์ 5 ต้องเลือกเบอร์ 5	- โครงการฯ เลือกซื้อเครื่องใช้ไฟฟ้าที่มีฉลากเบอร์ 5 ตามที่มาตรการกำหนด	-	รูปที่ 2-31
	- ปิดเครื่องปรับอากาศทุกครั้งก่อนที่จะไม่อยู่ในพื้นที่เข้าอย่างน้อย 1 ชั่วโมง	- โครงการฯ กำหนดให้ผู้เข้าพื้นที่ปิดเครื่องปรับอากาศทุกครั้งก่อนที่จะไม่อยู่ในพื้นที่เข้าอย่างน้อย 1 ชั่วโมง	-	-

ตารางที่ 2-1 (ต่อ) แบบรายงานผลการปฏิบัติตามมาตรการป้องกัน และแก้ไขผลกระทบสิ่งแวดล้อม

โครงการอาคารสำนักงานไทยออยล์ศรีราชา บริษัท ไทยออยล์ จำกัด (มหาชน) ระยะดำเนินการ ระหว่างเดือนมกราคม-มิถุนายน พ.ศ. 2566

องค์ประกอบทางสิ่งแวดล้อม และคุณค่าต่าง ๆ	มาตรการป้องกันและแก้ไขผลกระทบสิ่งแวดล้อม	ผลการปฏิบัติตามมาตรการ	ปัญหา อุปสรรค ที่ไม่สามารถปฏิบัติ ตามมาตรการ และ แนวทางการแก้ไข	รูปที่/เอกสาร แนบ
4. คุณค่าคุณภาพชีวิต 4.8 การประหยัดและอนุรักษ์พลังงาน (ต่อ)	- ปรับอุณหภูมิเครื่องปรับอากาศที่ 25 องศาเซลเซียส ซึ่งเป็น อุณหภูมิที่กำลังสบายเนื่องจากอุณหภูมิที่เพิ่มขึ้น 1 องศาต้องใช้ พลังงานเพิ่มขึ้นร้อยละ 5-10	- โครงการฯ กำหนดให้ปรับอุณหภูมิเครื่องปรับอากาศ ที่ 25 องศาเซลเซียส	-	รูปที่ 2-31
	- ไม่ปล่อยให้ความเย็นรั่วไหลจากห้องที่ติดตั้งเครื่องปรับอากาศ โดยตรวจสอบและอุดรอยรั่วตามผนัง ฝ้าเพดาน ประตูช่องแสงและ ปิดประตูห้องทุกครั้งก่อนเปิดเครื่องปรับอากาศ	- โครงการฯ กำหนดให้ตรวจสอบและอุดรอยรั่วตาม ผนัง ฝ้าเพดาน ประตูช่องแสงและปิดประตูห้อง ทุกครั้งก่อนเปิดเครื่องปรับอากาศ	-	-
	- ลดและหลีกเลี่ยงการเก็บเอกสารหรือวัสดุอื่นใดที่ไม่จำเป็นต้อง ใช้งานในห้องที่มีเครื่องปรับอากาศเพื่อลดการสูญเสียและใช้ พลังงานในการปรับอากาศ	- โครงการฯ กำหนดให้ลดและหลีกเลี่ยงการเก็บ เอกสารหรือวัสดุอื่นใดที่ไม่จำเป็นต้องใช้งานในห้อง ที่มีเครื่องปรับอากาศ	-	รูปที่ 2-31
	- ติดตั้งฉนวนกันความร้อนโดยรอบห้องที่มีการปรับอากาศเพื่อลด การสูญเสียพลังงานจากการถ่ายเท ความร้อนเข้ามาภายในอาคาร	- โครงการฯ ได้ติดตั้งฉนวนกันความร้อนโดยรอบห้อง ที่มีการปรับอากาศเพื่อลดการสูญเสียพลังงานจาก การถ่ายเทความร้อนเข้ามาภายในอาคาร	-	-
	- เลือกใช้มู่ลี่กันแดด/ผ้าม่านป้องกันแสงแดดส่องกระทบตัว อาคารและบุฉนวนกันความร้อนตามหลังคาและฝ้าผนังเพื่อไม่ให้ เครื่องปรับอากาศทำงานหนักเกินไป	- โครงการฯ เลือกใช้มู่ลี่กันแดด/ผ้าม่านป้องกัน แสงแดด รวมถึงบุฉนวนกันความร้อนตามหลังคา และฝ้าผนังเพื่อไม่ให้เครื่องปรับอากาศทำงานหนัก เกินไป	-	รูปที่ 2-32
	- หลีกเลี่ยงการสูญเสียพลังงานจากการถ่ายเทความร้อนเข้าสู่ห้อง ปรับอากาศโดยติดตั้งและใช้อุปกรณ์ควบคุมการเปิด-ปิด ประตูใน ห้องที่มีเครื่องปรับอากาศ	- โครงการฯ มีการติดตั้งและใช้อุปกรณ์ควบคุมการ เปิด-ปิด ประตูในห้องที่มีเครื่องปรับอากาศ เพื่อ หลีกเลี่ยงการสูญเสียพลังงานจากการถ่ายเทความร้อน เข้าสู่ห้อง	-	รูปที่ 2-31

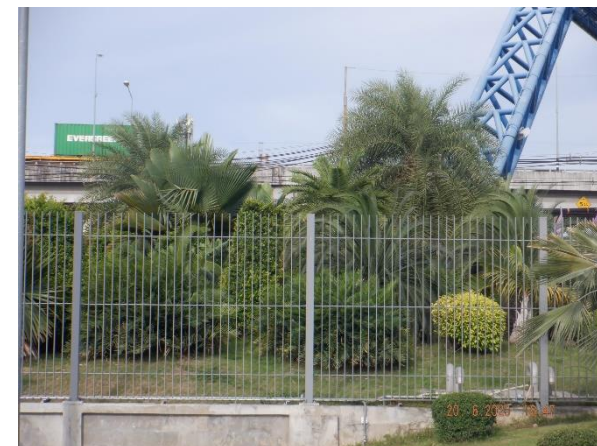
ตารางที่ 2-1 (ต่อ) แบบรายงานผลการปฏิบัติตามมาตรการป้องกัน และแก้ไขผลกระทบสิ่งแวดล้อม

โครงการอาคารสำนักงานไทยออยล์ศรีราชา บริษัท ไทยออยล์ จำกัด (มหาชน) ระยะดำเนินการ ระหว่างเดือนมกราคม-มิถุนายน พ.ศ. 2566

องค์ประกอบทางสิ่งแวดล้อม และคุณค่าต่าง ๆ	มาตรการป้องกันและแก้ไขผลกระทบสิ่งแวดล้อม	ผลการปฏิบัติตามมาตรการ	ปัญหา อุปสรรค ที่ไม่สามารถปฏิบัติ ตามมาตรการ และ แนวทางการแก้ไข	รูปที่/เอกสาร แนบ
4. คุณค่าคุณภาพชีวิต 4.9 เชื้อลิจิโอเนลลาในเครื่องปรับอากาศ ของโครงการ	(1) ล้างทำความสะอาดเครื่องปรับอากาศในสำนักงานของโครงการ	- โครงการฯ กำหนดแผนล้างทำความสะอาดและ ตรวจเช็คเครื่องปรับอากาศทุกแห่งปีละ 2 ครั้ง	-	ภาคผนวก จ17
	(2) ตรวจวิเคราะห์หาเชื้อลิจิโอเนลลาบริเวณท่อน้ำทิ้งจากระบบปรับอากาศแต่ละเครื่องในสำนักงานของโครงการ	- โครงการฯ ได้ดำเนินการตรวจวิเคราะห์หาเชื้อ ลิจิโอเนลลาบริเวณท่อน้ำทิ้งจากระบบปรับอากาศ แต่ละเครื่องในสำนักงานของโครงการ เป็นประจำ ทุก 6 เดือน โดยระหว่างเดือนมกราคม-มิถุนายน พ.ศ. 2566 ดำเนินการติดตามตรวจสอบเมื่อวันที่ 15 พฤษภาคม พ.ศ. 2566 พบว่า ดัชนีที่ติดตาม ตรวจสอบทั้งหมดมีค่าอยู่ในมาตรฐานที่กำหนด ดังแสดงรายละเอียดไว้ในบทที่ 3	-	ภาคผนวก ก3



รูปที่ 2-1 ปลูกหญ้าหรือพืชคลุมดินบริเวณพื้นที่ลาดชันภายในพื้นที่โครงการ เพื่อป้องกันการพังทลายของดิน



รูปที่ 2-2 จัดทำรั้วทึบบริเวณแนวเขตที่ดิน และรั้วโปร่งบริเวณแนวเขตที่ดินด้านทิศเหนือของโครงการ เพื่อป้องกันการพังทลายของดินและสร้างความเป็นส่วนตัวแก่พื้นที่ข้างเคียง





รูปที่ 2-3 ดูแลและบำรุงรักษาพื้นที่สีเขียวภายในพื้นที่โครงการ ให้อยู่ในสภาพที่สมบูรณ์ตลอดช่วงเปิดดำเนินการ



รูปที่ 2-4 ป้ายควบคุมความเร็ว



รูปที่ 2-5 สันหนชะลอความเร็วรถภายในโครงการ



รูปที่ 2-6 คู่มือรักษาความสะอาดบริเวณถนนส่วนกลาง  
โดยฉีดล้างถนนเป็นครั้งคราว



รูปที่ 2-7 ติดตั้งป้ายข้อปฏิบัติการจอดรถภายในพื้นที่โครงการ  
ภายในพื้นที่โครงการ



รูปที่ 2-8 เจ้าหน้าที่อำนวยความสะดวกบริเวณทางเข้า-ออกโครงการ  
โดยเฉพาะในชั่วโมงเร่งด่วนเช้าเย็น



รูปที่ 2-9 ติดป้ายรณรงค์และประชาสัมพันธ์การการใช้น้ำ อย่างประหยัด





รูปที่ 2-10 เจ้าหน้าที่ดูแลรักษาระบบเส้นท่อประปา การรั่วไหลของน้ำ



รูปที่ 2-11 เลือกใช้อุปกรณ์ประหยัดน้ำเช่น โกลุขกัณฑ์ ก๊อกน้ำ เป็นต้น



รูปที่ 2-11 (ต่อ) เลือกใช้อุปกรณ์ประหยัดน้ำเช่น โกลุขกัณฑ์ ก๊อกน้ำ เป็นต้น



รูปที่ 2-12 เจ้าหน้าที่ดูแลการเดินระบบบำบัดน้ำเสีย



รูปที่ 2-13 ติดตั้งมาตรวัดไฟฟ้าในส่วนของระบบบำบัดน้ำเสีย  
แยกออกจากส่วนอื่นๆ



รูปที่ 2-14 การหมุนเวียนน้ำทิ้งที่ผ่านการบำบัดแล้ว โดยนำกลับมารดน้ำต้นไม้  
ภายในโครงการ



รูปที่ 2-15 ประสานงานกับรถสูบสิ่งปฏิกูลของเอกชน  
เพื่อสูบไขมันของระบบบำบัดน้ำเสียไปกำจัดต่อไป



รูปที่ 2-16 จัดให้มีการกันดินในบริเวณพื้นที่บ่อมีเทนให้มีขอบเขตที่ชัดเจน





รูปที่ 2-17 การดูแลรักษาพืชรูปลุมดินบริเวณระบบกำจัดมีเทน



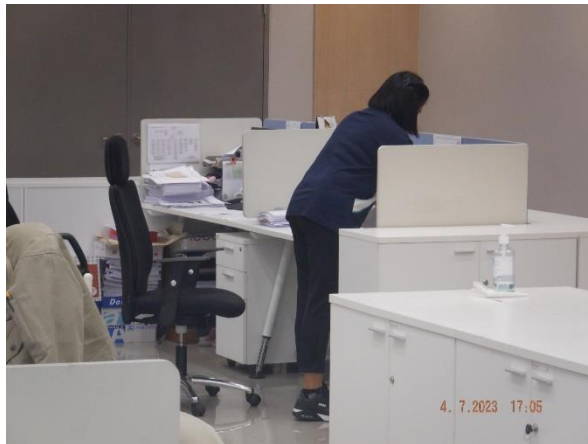
รูปที่ 2-18 ติดตั้งตะแกรงดักมูลฝอยบริเวณจุดระบายน้ำเข้าสู่ท่อระบายน้ำ



รูปที่ 2-19 จุดรวมพล



รูปที่ 2-20 บ่อพักน้ำสุดท้ายของโครงการ



รูปที่ 2-21 จัดให้มีพนักงานทำความสะอาดเก็บรวบรวมมูลฝอยที่เกิดขึ้นแต่ละชั้น  
ไปยังห้องพักมูลฝอยรวม



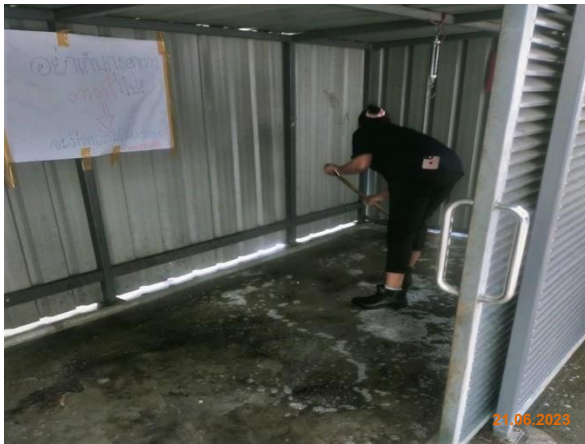
รูปที่ 2-22 ถังรองรับขยะมูลฝอยประจำชั้น



รูปที่ 2-23 ติดป้ายรณรงค์และประชาสัมพันธ์การคัดแยกมูลฝอยก่อนทิ้งลงถัง



รูปที่ 2-24 ติดตั้งป้ายที่จอดรถเฉพาะรถเก็บขนมูลฝอย



รูปที่ 2-25 ทำความสะอาดห้องพักมูลฝอยรวมทุกครั้ง หลังเก็บขนมูลฝอย



รูปที่ 2-26 ห้องพักมูลฝอย



รูปที่ 2-27 ติดตั้งไฟส่องสว่างบริเวณแนวรั้ว



รูปที่ 2-28 ติดตั้งหม้อแปลงไฟฟ้าโดยมีระยะห่างจากแนวเขตที่ดิน  
ไม่น้อยกว่า 1 เมตร





รูปที่ 2-29 เลือกใช้หลอดไฟฟ้าแบบ LED ติดตั้งภายในโครงการ



รูปที่ 2-30 การประชาสัมพันธ์และให้คำแนะนำวิธีการประหยัดไฟฟ้า  
แก่พนักงานภายในโครงการ



รูปที่ 2-31 การเลือกใช้เครื่องใช้ไฟฟ้าและอุปกรณ์ต่าง ๆ เพื่อประหยัดพลังงาน

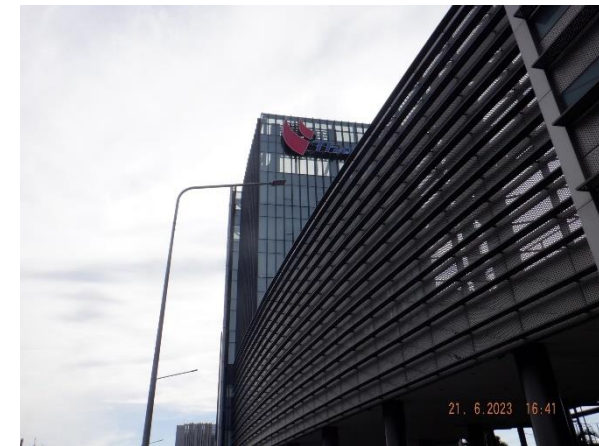




รูปที่ 2-31 (ต่อ) การเลือกใช้เครื่องใช้ไฟฟ้าและอุปกรณ์ต่างๆ เพื่อประหยัดพลังงาน



รูปที่ 2-32 การติดตั้งมู่ลี่กันสาดป้องกันแสงแดด



รูปที่ 2-33 เลือกใช้สายไฟฟ้าและสายสื่อสารโทรคมนาคมแบบระบบสายใต้ดิน



รูปที่ 2-34 ติดตั้งเครื่องสำรองไฟฟ้าใช้กรณีฉุกเฉิน



รูปที่ 2-35 ป้ายแนะนำ บริเวณทางเดินรถ



รูปที่ 2-36 เครื่องหมายบนพื้นทางแสดงทิศทางการจราจร



รูปที่ 2-37 จัดให้มีเจ้าหน้าที่อำนวยความสะดวกการจราจร ประจำจุดเสี่ยงอันตราย



รูปที่ 2-38 ติดตั้งป้ายและเครื่องหมายแสดงทางเข้า-ออกอย่างชัดเจน



รูปที่ 2-39 ติดตั้งป้ายชื่อโครงการ



รูปที่ 2-40 ติดตั้งป้ายเตือนห้ามจอดบริเวณทางเข้า-ออกโครงการ



รูปที่ 2-41 จัดเตรียมพื้นที่จอดรถสำรอง





ไทยออยล์จับมือสโมสรฟุตบิล อคาเดมี่  
ผลักดันนักกีฬาเยาวชนฟุตบอลสมัครโรงเรียนกีฬาชื่อดัง



รูปที่ 2-42 จัดทำโครงการชุมชนสัมพันธ์ต่าง ๆ



รูปที่ 2-43 จัดให้มีเจ้าหน้าที่ตรวจตราดูแลอุปกรณ์เครื่องหมายและสัญญาณต่าง ๆ



รูปที่ 2-44 จัดให้มีระบบป้องกันอัคคีภัย



รูปที่ 2-44 (ต่อ) จัดให้มีระบบป้องกันอัคคีภัย



รูปที่ 2-44 (ต่อ) จัดให้มีระบบป้องกันอัคคีภัย





รูปที่ 2-44 (ต่อ) จัดให้มีระบบป้องกันอัคคีภัย



รูปที่ 2-45 ตรวจสอบประสิทธิภาพของอุปกรณ์สำหรับระบบดับเพลิง  
เป็นประจำทุกเดือน



รูปที่ 2-46 ฝึกอบรมเจ้าหน้าที่เกี่ยวกับการป้องกันอัคคีภัยของโครงการ



รูปที่ 2-47 ประชาสัมพันธ์การใช้อุปกรณ์ป้องกันอัคคีภัย  
แผนการป้องกันอัคคีภัยและแผนการอพยพรวมแก่ผู้เข้าพื้นที่และพนักงาน



รูปที่ 2-48 จัดให้มีทางเดินรถดับเพลิงขนาดใหญ่



รูปที่ 2-49 จัดให้มีโทรทัศน์วงจรปิด (CCTV)



รูปที่ 2-50 ทำความสะอาดแผงกรองอากาศเครื่องส่งลมเย็น





รูปที่ 2-51 ตรวจสอบการรั่วของท่อลม



รูปที่ 2-52 ล้างทำความสะอาดถึงสํารองน้ำใช้ทุกแห่ง



รูปที่ 2-53 ตรวจสอบสภาพอุปกรณ์ไฟฟ้า



รูปที่ 2-54 ตรวจสอบปริมาณตะกอนที่สะสมบริเวณท่อระบายน้ำในพื้นที่โครงการ

ตารางที่ 2-2 แบบรายงานผลการปฏิบัติตามมาตรการติดตามตรวจสอบผลกระทบสิ่งแวดล้อม

โครงการอาคารสำนักงานไทยออยล์ศรีราชา บริษัท ไทยออยล์ จำกัด (มหาชน) ระยะดำเนินการ ระหว่างเดือนมกราคม-มิถุนายน พ.ศ. 2566

สิ่งแวดล้อมที่ติดตามตรวจสอบ	จุดที่ติดตามตรวจสอบ	ดัชนี	ความถี่	ผลการติดตามตรวจสอบ
<b>1. คุณภาพน้ำ</b> <b>1.1 ลักษณะสมบัติน้ำเสีย</b> <b>ก่อนเข้าระบบบำบัดน้ำเสีย</b>	- บริเวณจุดปล่อยน้ำเสียก่อนเข้าระบบบำบัดน้ำเสีย	1. ความเป็นกรดและด่าง (pH) 2. บีโอดี (BOD) 3. สารแขวนลอย (Suspended Solids) 4. ซัลไฟด์ (Sulfide) 5. สารที่ละลายได้ทั้งหมด (Total Dissolved Solid) 6. ตะกอนหนัก (Settleable Solids) 7. น้ำมันและไขมัน (Oil & Grease) 8. ทีเคเอ็น (TKN) 9. แบคทีเรียกลุ่มโคลิฟอร์ม (Total Coliform Bacteria) 10. แบคทีเรียกลุ่มฟีคัลโคลิฟอร์ม (Fecal Coliform Bacteria)	ทุกเดือนตลอดระยะเวลาเปิดดำเนินการ	- โครงการฯ ดำเนินการติดตามตรวจสอบคุณภาพน้ำเสีย บริเวณจุดปล่อยน้ำเสียก่อนเข้าระบบบำบัดน้ำเสีย เป็นประจำทุกเดือน ดังแสดงรายละเอียดไว้ในบทที่ 3 และภาคผนวก ก1
<b>1.2 คุณภาพน้ำทิ้งภายหลังการบำบัด</b>	- บริเวณบ่อพักน้ำทิ้ง (Effluent Tank)	1. ความเป็นกรดและด่าง (pH) 2. บีโอดี (BOD) 3. สารแขวนลอย (Suspended Solids) 4. ซัลไฟด์ (Sulfide) 5. สารที่ละลายได้ทั้งหมด (Total Dissolved Solid) 6. ตะกอนหนัก (Settleable Solids) 7. น้ำมันและไขมัน (Oil & Grease) 8. ทีเคเอ็น (TKN) 9. แบคทีเรียกลุ่มโคลิฟอร์ม (Total Coliform Bacteria) 10. แบคทีเรียกลุ่มฟีคัลโคลิฟอร์ม (Fecal Coliform Bacteria)	ทุกเดือนตลอดระยะเวลาเปิดดำเนินการ	- โครงการฯ ดำเนินการติดตามตรวจสอบคุณภาพน้ำทิ้ง บริเวณบ่อพักน้ำทิ้ง (Effluent Tank) เป็นประจำทุกเดือน โดยระหว่างเดือนมกราคม-มิถุนายน พ.ศ. 2566 พบว่า ดัชนีที่ติดตามตรวจสอบทั้งหมดมีค่าอยู่ในมาตรฐานที่กำหนด ดังแสดงรายละเอียดไว้ในบทที่ 3 และภาคผนวก ก1

ตารางที่ 2-2 (ต่อ) แบบรายงานผลการปฏิบัติตามมาตรการติดตามตรวจสอบผลกระทบสิ่งแวดล้อม

โครงการอาคารสำนักงานไทยออยล์ศรีราชา บริษัท ไทยออยล์ จำกัด (มหาชน) ระยะดำเนินการ ระหว่างเดือนมกราคม-มิถุนายน พ.ศ. 2566

สิ่งแวดล้อมที่ติดตามตรวจสอบ	จุดที่ติดตามตรวจสอบ	ดัชนี	ความถี่	ผลการติดตามตรวจสอบ
1. คุณภาพน้ำ 1.2 คุณภาพน้ำทิ้งภายหลังการบำบัด (ต่อ)	- ส่วนตกตะกอน	- สุ่มตะกอนในส่วนตกตะกอนของระบบบำบัดน้ำเสีย	เมื่อบ่อเกรอะเต็ม ตลอดระยะเวลาเปิดดำเนินการ	- กรณีเมื่อบ่อเกรอะเต็ม โครงการฯ จะดำเนินการประสานเอกชน เพื่อดำเนินการสูบน้ำตะกอนในส่วนตกตะกอนของ ระบบบำบัดน้ำเสียออก ตลอดระยะเวลาเปิดดำเนินการ ดังรูปที่ 2-15 และภาคผนวก ฉ8
	- บ่อดักไขมัน	- ดักไขมันเมื่อบ่อดักไขมันเต็ม หรือตามความเหมาะสม พร้อมใส่ภาชนะให้มิดชิดเพื่อไปวางยังห้องพัสดุฝอยรวม ก่อนให้เทศบาลนครแหลมฉบังรับนำไปกำจัด	เมื่อบ่อดักไขมันเต็มหรือตามความเหมาะสมตลอดระยะเวลาเปิดดำเนินการ	- โครงการฯ มีแผนดำเนินการสูบบ่อดักตะกอนไขมัน สิ่งปฏิกูลเป็นประจำทุก 3 เดือน และได้ประสานงานกับรถสูบล้างสิ่งปฏิกูลของเอกชน เพื่อสูบน้ำมันของระบบบำบัดน้ำเสียไปกำจัดต่อไป ดังรูปที่ 2-15 และภาคผนวก ฉ8
	- ระบบบำบัดน้ำเสีย	- จัดเก็บสถิติข้อมูลและรายงานผลการดำเนินงานของระบบบำบัดน้ำเสียให้เป็นไปตามกฎกระทรวง เรื่อง กำหนดหลักเกณฑ์วิธีการและแบบการเก็บสถิติและข้อมูลการจัดทำบันทึกรายละเอียดและรายงานสรุปผลการดำเนินงานของระบบบำบัดน้ำเสีย พ.ศ. 2555 โดยต้องเก็บสถิติและข้อมูล ซึ่งแสดงการทำงานของระบบบำบัดน้ำเสียและจัดทำบันทึกรายละเอียดดังกล่าวตามแบบ ทส.1 ทุกวัน พร้อมทั้งเก็บรักษาเอกสารดังกล่าวเป็นระยะเวลา 2 ปี นับตั้งแต่มีการเก็บสถิติและข้อมูลนั้น	ทุกวันตามแบบ ทส. 1 ตลอดช่วงเปิดดำเนินการ และการเก็บรักษาเอกสารดังกล่าว เป็นระยะเวลา 2 ปี	- โครงการฯ ดำเนินการจัดเก็บข้อมูลและรายงานผลการดำเนินงานของระบบบำบัดน้ำเสียให้เป็นไปตามกฎกระทรวง เรื่อง กำหนดหลักเกณฑ์วิธีการและแบบการเก็บสถิติและข้อมูลการจัดทำบันทึกเก็บสถิติและข้อมูลรายละเอียด และรายงานสรุปผลการดำเนินงานของระบบบำบัดน้ำเสีย พ.ศ. 2555 โดยจัดทำบันทึกเก็บสถิติและข้อมูลรายละเอียดดังกล่าวตามแบบ ทส.1 ทุกวัน พร้อมทั้งเก็บรักษาเอกสารดังกล่าวเป็นระยะเวลา 2 ปี แสดงรายละเอียดอยู่ในภาคผนวก ฉ18

ตารางที่ 2-2 (ต่อ) แบบรายงานผลการปฏิบัติตามมาตรการติดตามตรวจสอบผลกระทบสิ่งแวดล้อม

โครงการอาคารสำนักงานไทยออยล์ศรีราชา บริษัท ไทยออยล์ จำกัด (มหาชน) ระยะดำเนินการ ระหว่างเดือนมกราคม-มิถุนายน พ.ศ. 2566

สิ่งแวดล้อมที่ติดตามตรวจสอบ	จุดที่ติดตามตรวจสอบ	ดัชนี	ความถี่	ผลการติดตามตรวจสอบ
1. คุณภาพน้ำ 1.2 คุณภาพน้ำทิ้งภายหลังการบำบัด (ต่อ)	- ระบบบำบัดน้ำเสีย	- จัดทำรายงานสรุปผลการทำงานของระบบบำบัดน้ำเสียตามแบบ ทส. 2 ทุกเดือน เพื่อเสนอต่อเทศบาลนครแหลมฉบังภายใน 15 วัน ของเดือนถัดไป	ทุกเดือนตามแบบ ทส. 2 ตลอดช่วงเปิดดำเนินการเพื่อเสนอต่อเทศบาลนครแหลมฉบังภายใน 15 วัน ของเดือนถัดไป	- โครงการฯ จัดทำรายงานสรุปผลการทำงานของระบบบำบัดน้ำเสียตามแบบ ทส. 2 ทุกเดือน เพื่อเสนอต่อเทศบาลนครแหลมฉบังผ่านระบบอิเล็กทรอนิกส์ภายใน 15 วัน ของเดือนถัดไป แสดงรายละเอียดอยู่ในภาคผนวก ก18
2. ตรวจสอบระบบท่อน้ำประปาและถึง สำรองน้ำใช้	- แนวท่อน้ำประปา	- ตรวจสอบเส้นท่อน้ำประปาและการทำงานของเครื่องสูบน้ำและวาล์วต่างๆ	ทุก 3 เดือน ตลอดระยะเวลาดำเนินการ	- โครงการฯ ดำเนินการตรวจสอบเส้นท่อน้ำประปาและการทำงานของเครื่องสูบน้ำและวาล์วต่างๆ ทุก 3 เดือนตลอดระยะเวลาดำเนินการ ดังรูปที่ 2-10
	- ถึงสำรองน้ำใช้ทุกแห่งภายในโครงการ	- ตรวจวัดคุณภาพน้ำ ได้แก่ 1. โคลิฟอร์มแบคทีเรีย 2. เอสเชอริเชียโคไล 3. สตาฟีโลค็อกคัสสอเรียส 4. คลอสทริเดียม	ทุก 6 เดือน ตลอดระยะเวลาดำเนินการ	- โครงการฯ ดำเนินการติดตามตรวจสอบคุณภาพน้ำของถึงสำรองน้ำใช้ทุกแห่งภายในโครงการเป็นประจำทุก 6 เดือน ตลอดระยะเวลาดำเนินการ โดยในปี พ.ศ. 2566 ดำเนินการติดตามตรวจสอบครั้งที่ 1 เมื่อวันที่ 15 พฤษภาคม พ.ศ. 2566 พบว่า ดัชนีที่ติดตามตรวจสอบทั้งหมดมีค่าอยู่ในมาตรฐานที่กำหนด ดังแสดงรายละเอียดไว้ในบทที่ 3 และภาคผนวก ก2

ตารางที่ 2-2 (ต่อ) แบบรายงานผลการปฏิบัติตามมาตรการติดตามตรวจสอบผลกระทบสิ่งแวดล้อม

โครงการอาคารสำนักงานไทยออยล์ศรีราชา บริษัท ไทยออยล์ จำกัด (มหาชน) ระยะดำเนินการ ระหว่างเดือนมกราคม-มิถุนายน พ.ศ. 2566

สิ่งแวดล้อมที่ติดตามตรวจสอบ	จุดที่ติดตามตรวจสอบ	ดัชนี	ความถี่	ผลการติดตามตรวจสอบ
2. ตรวจสอบระบบท่อน้ำประปาและถึง สำรองน้ำใช้ (ต่อ)	- ถึงสำรองน้ำใช้ทุกแห่งภายในโครงการ	- ล้างทำความสะอาดถึงสำรองน้ำใช้ทุกแห่ง	ปีละ 1 ครั้ง ตลอดระยะเวลา ดำเนินการ หรือ กรณีมีผลการ ตรวจวัดคุณภาพ น้ำเกินค่า มาตรฐาน	- โครงการฯ กำหนดแผนล้างทำความสะอาดถึงสำรองน้ำ ใช้ทุกแห่งปีละ 1 ครั้ง ดังรูปที่ 2-52
3. ตรวจสอบระบบไฟฟ้าและอุปกรณ์ ไฟฟ้า	- ระบบไฟฟ้าและอุปกรณ์ไฟฟ้าส่วนกลาง ภายในพื้นที่โครงการ	- ตรวจสอบสภาพอุปกรณ์ไฟฟ้าให้อยู่ในสภาพ สมบูรณ์พร้อมใช้งานอยู่เสมอ	เป็นประจำ สม่ำเสมอตลอด ระยะเวลาเปิด ดำเนินการ	- โครงการฯ ดำเนินการติดตามตรวจสอบระบบไฟฟ้าและ สภาพอุปกรณ์ไฟฟ้าส่วนกลางภายในพื้นที่โครงการให้ อยู่ในสภาพสมบูรณ์พร้อมใช้งานอยู่เสมอ ดังรูปที่ 2-53
4. มลฝอย	- ถึงรองรับมลฝอยในแต่ละชั้นของอาคาร - ห้องพักมลฝอยรวมของโครงการ	1. ตรวจสอบความเรียบร้อยของถึงรองรับ มลฝอยของแต่ละชั้นและห้องพักมลฝอยรวม ในสภาพพร้อมใช้งาน	ทุกวันตลอดระยะเวลา ดำเนินการ	- โครงการฯ ดำเนินการติดตามตรวจสอบความเรียบร้อย ของถึงรองรับมลฝอยของแต่ละชั้นและห้องพักมลฝอย รวมในสภาพพร้อมใช้งานเป็นประจำทุกวัน ดังรูปที่ 2-21
		2. ตรวจสอบการตกค้างมลฝอยภายในอาคาร โครงการและห้องพักมลฝอยรวม	ทุกวันตลอดระยะเวลา ดำเนินการ	- โครงการฯ ดำเนินการติดตามตรวจสอบการตกค้าง มลฝอยภายในอาคารโครงการและมีการทำความสะอาด ห้องพัก มลฝอยรวมเป็นประจำทุกวัน ดังรูปที่ 2-25
		3. ทำความสะอาดถึงรองรับมลฝอยของแต่ละชั้น	ทุกวันตลอดระยะเวลา ดำเนินการ	- โครงการฯ ดำเนินการทำความสะอาดถึงรองรับมลฝอย ของแต่ละชั้นเป็นประจำทุกวัน

ตารางที่ 2-2 (ต่อ) แบบรายงานผลการปฏิบัติตามมาตรการติดตามตรวจสอบผลกระทบสิ่งแวดล้อม

โครงการอาคารสำนักงานไทยออยล์ศรีราชา บริษัท ไทยออยล์ จำกัด (มหาชน) ระยะดำเนินการ ระหว่างเดือนมกราคม-มิถุนายน พ.ศ. 2566

สิ่งแวดล้อมที่ติดตามตรวจสอบ	จุดที่ติดตามตรวจสอบ	ดัชนี	ความถี่	ผลการติดตามตรวจสอบ
4. มลฝอย (ต่อ)	- ถังรองรับมลฝอยในแต่ละชั้นของอาคาร - ห้องพักมลฝอยรวมของโครงการ	4. ทำความสะอาดห้องพักมลฝอยรวมของโครงการ	ทุกครั้งที่มีการเก็บ ขนจากเทศบาล แหลมฉบัง ตลอด ระยะเวลาเปิด ดำเนินการ	- โครงการฯ ดำเนินการทำความสะอาดห้องพักมลฝอยรวม ของโครงการทุกครั้งที่มีการเก็บขนจากเทศบาลแหลมฉบัง ตลอดระยะเวลาเปิดดำเนินการ ดังรูปที่ 2-25
		5. จัดให้มีเจ้าหน้าที่ประสานงานกับเทศบาลนคร แหลมฉบัง กรณีที่มีปริมาณมลฝอยตกค้าง	ทุกครั้งที่มีการ ตกค้างของมลฝอย ตลอดระยะเวลา ดำเนินการ	- โครงการฯ ดำเนินการจัดให้มีเจ้าหน้าที่ประสานงานกับ เทศบาลนครแหลมฉบัง ทุกครั้งที่มีการตกค้างของมลฝอย
5. เชื้อลึจิโอเนลลาในเครื่องปรับอากาศ	- เครื่องปรับอากาศบริเวณพื้นที่ อาคารของโครงการ	1. ล้างทำความสะอาดเครื่องปรับอากาศในพื้นที่ อาคารสำนักงาน	ปีละ 2 ครั้ง	- โครงการฯ กำหนดแผนการล้างทำความสะอาดและ ตรวจเช็คเครื่องปรับอากาศทุกแห่งปีละ 2 ครั้ง แสดง รายละเอียดอยู่ในภาคผนวก ฉ17
		2. ตรวจวิเคราะห์หาเชื้อลึจิโอเนลลาจากท่อน้ำ ทิ้งของระบบปรับอากาศ	ปีละ 2 ครั้ง	- โครงการฯ ดำเนินการตรวจวิเคราะห์หาเชื้อลึจิโอเนลลา จากท่อน้ำทิ้งของระบบปรับอากาศ ปีละ 2 โดยในปี พ.ศ. 2566 ดำเนินการติดตามตรวจสอบครั้งที่ 1 เมื่อวันที่ 15 พฤษภาคม พ.ศ. 2566 พบว่า จุดติดตามตรวจสอบ ทั้งหมดมีค่าอยู่ในมาตรฐานที่กำหนด ดังแสดงรายละเอียด ไว้ในบทที่ 3 และภาคผนวก ก3

ตารางที่ 2-2 (ต่อ) แบบรายงานผลการปฏิบัติตามมาตรการติดตามตรวจสอบผลกระทบสิ่งแวดล้อม

โครงการอาคารสำนักงานไทยออยล์ศรีราชา บริษัท ไทยออยล์ จำกัด (มหาชน) ระยะดำเนินการ ระหว่างเดือนมกราคม-มิถุนายน พ.ศ. 2566

สิ่งแวดล้อมที่ติดตามตรวจสอบ	จุดที่ติดตามตรวจสอบ	ดัชนี	ความถี่	ผลการติดตามตรวจสอบ
6. การจราจร	- ถนนในโครงการ	1. ตรวจสอบความเรียบร้อยของถนน ป้ายจราจร และเครื่องหมายบนพื้นทาง	เป็นประจำ สม่ำเสมอ ตลอดระยะเวลาเปิด ดำเนินการ	- โครงการฯ ดำเนินการติดตามตรวจสอบความเรียบร้อยของถนน ป้ายจราจร และเครื่องหมายบนพื้นทางเป็นประจำสม่ำเสมอตลอดระยะเวลาเปิดดำเนินการ ดังรูปที่ 2-43
		2. ในกรณีถนน ป้ายจราจร และเครื่องหมายบนพื้นทาง เกิดชำรุดต้องซ่อมแซมให้อยู่ในสภาพใช้งานได้โดยเร็วด่วน	โดยเร่งด่วนตลอด ระยะเวลาเปิด ดำเนินการ	- กรณีที่พบถนน ป้ายจราจร และเครื่องหมายบนพื้นทาง บริเวณพื้นที่โครงการ เกิดการชำรุดเสียหาย โครงการฯ จะเร่งดำเนินการซ่อมแซมให้อยู่ในสภาพพร้อมใช้การได้ตามปกติ
	- ทางเข้า-ออกโครงการ	- จัดให้มีเจ้าหน้าที่ควบคุมการจราจรบริเวณทางเข้า-ออกตลอดเวลา	ตลอดระยะเวลา เปิดดำเนินการ	- โครงการฯ ดำเนินการจัดเจ้าหน้าที่ควบคุมการจราจรบริเวณทางเข้า-ออกตลอดเวลา ดังรูปที่ 2-8
7. การระบายน้ำและการป้องกันน้ำท่วม	- ท่อระบายน้ำ	1. ขุดลอกท่อระบายน้ำทั้งหมดที่อยู่ภายในโครงการ	เป็นประจำสม่ำเสมอ ตลอดระยะเวลาเปิด ดำเนินการ	- โครงการฯ ดำเนินการขุดลอกท่อระบายน้ำทั้งหมดที่อยู่ภายในโครงการเป็นประจำสม่ำเสมอตลอดระยะเวลาเปิดดำเนินการ ดังรูปที่ 2-54 และภาคผนวก ฉ10
		2. ตรวจสอบปริมาณตะกอนที่สะสมอยู่ภายในบ่อพักน้ำและท่อระบายน้ำ	เดือนละ 1 ครั้งตลอด ระยะเวลาดำเนินการ	- โครงการฯ ดำเนินการตรวจสอบปริมาณตะกอนที่สะสมอยู่ภายในบ่อพักน้ำและท่อระบายน้ำ เป็นประจำทุกเดือน ดังรูปที่ 2-54 และภาคผนวก ฉ10

ตารางที่ 2-2 (ต่อ) แบบรายงานผลการปฏิบัติตามมาตรการติดตามตรวจสอบผลกระทบสิ่งแวดล้อม

โครงการอาคารสำนักงานไทยออยล์ศรีราชา บริษัท ไทยออยล์ จำกัด (มหาชน) ระยะดำเนินการ ระหว่างเดือนมกราคม-มิถุนายน พ.ศ. 2566

สิ่งแวดล้อมที่ติดตามตรวจสอบ	จุดที่ติดตามตรวจสอบ	ดัชนี	ความถี่	ผลการติดตามตรวจสอบ
8. การป้องกันอัคคีภัย	- อาคารภายในโครงการ	1. ติดตามแผนการดำเนินการตรวจสอบประสิทธิภาพของอุปกรณ์ของระบบดับเพลิง	ทุก 6 เดือนตลอดระยะเวลาเปิดดำเนินการ	- โครงการฯ ดำเนินการตามแผนการดำเนินการตรวจสอบประสิทธิภาพของอุปกรณ์ของระบบดับเพลิงเป็นประจำทุกเดือน ดังรูปที่ 2-45 และภาคผนวก ฉ19
		2. ตรวจสอบติดตามแผนปฏิบัติการฉุกเฉิน โดยระบุวิธีอพยพผู้ที่ยู่ภายในอาคารได้หมดภายใน 1 ชั่วโมง	ทุก 6 เดือนตลอดระยะเวลาเปิดดำเนินการ	- โครงการฯ ดำเนินการตามแผนปฏิบัติการฉุกเฉินของโครงการแสดงรายละเอียดดังภาคผนวก ฉ11
		3. ติดตามแผนการฝึกอบรมเจ้าหน้าที่ที่เกี่ยวข้องกับการป้องกันอัคคีภัยและการฝึกซ้อมดับเพลิงและอพยพหนีไฟของโครงการ	ปีละ 1 ครั้งตลอดระยะเวลาเปิดดำเนินการ	- โครงการฯ ดำเนินการฝึกอบรมเจ้าหน้าที่ที่เกี่ยวข้องกับการป้องกันอัคคีภัยและการฝึกซ้อมดับเพลิงและอพยพหนีไฟของโครงการ โดยในปี พ.ศ. 2566 มีแผนฝึกซ้อมในเดือนพฤศจิกายน พ.ศ. 2566 โดยจะรายงานผลไว้ในรายงานการปฏิบัติตามมาตรการป้องกันและแก้ไขผลกระทบสิ่งแวดล้อมและมาตรการติดตามตรวจสอบผลกระทบสิ่งแวดล้อม ระหว่างเดือนกรกฎาคม-ธันวาคม พ.ศ. 2566
9. พื้นที่สีเขียว	- ต้นไม้ในโครงการ	1. ดูแล/ปรับปรุง/ซ่อมแซมพื้นที่สีเขียวภายในพื้นที่โครงการให้อยู่ในสภาพที่สมบูรณ์ตลอดระยะเวลาเปิดดำเนินการ	ทุกวันตลอดระยะเวลาเปิดดำเนินการ	- โครงการฯ ดำเนินการดูแล/ปรับปรุง/ซ่อมแซมพื้นที่สีเขียวภายในพื้นที่โครงการให้อยู่ในสภาพที่สมบูรณ์ เป็นประจำทุกวันตลอดระยะเวลาเปิดดำเนินการ ดังรูปที่ 2-3
		2. ตกแต่ง และตัดกิ่งต้นไม้ให้มีความสวยงามอยู่เสมอ	เดือนละ 1 ครั้งตลอดระยะเวลาเปิดดำเนินการ	- โครงการฯ ดำเนินการตกแต่งและตัดกิ่งต้นไม้ให้มีความสวยงามอยู่เสมอ เป็นประจำทุกเดือน ดังรูปที่ 2-3