

ผลการติดตามตรวจสอบคุณภาพอากาศ

การดำเนินการ

รายงานฉบับนี้เป็นรายงานติดตามและตรวจสอบคุณภาพสิ่งแวดล้อม และรายงานผลการปฏิบัติตามมาตรการป้องกันและแก้ไขผลกระทบสิ่งแวดล้อม ในระยะการดำเนินการ โครงการเหมืองแร่เหล็ก ประทานบัตรเลขที่ 27162/15728 ร่วมแผนผังโครงการทำเหมืองเดียวกันกับประทานบัตรเลขที่ 27163/15727 ของบริษัท พี.ที.เค. ไม่นิ่ง จำกัด ตั้งอยู่ที่ หมู่ที่ 11 ตำบลนาดินคำ อำเภอเมืองเลย จังหวัดเลย โดยในส่วนของ การติดตามและตรวจสอบคุณภาพสิ่งแวดล้อมมีการดำเนินการดังแสดงในตารางที่ 3-1

ตารางที่ 3-1 มาตรการติดตามตรวจสอบคุณภาพสิ่งแวดล้อม

ทรัพยากร สิ่งแวดล้อม	สถานีตรวจวัด	พารามิเตอร์ที่ตรวจวัด	ความถี่
1. คุณภาพอากาศ	-ชุมชนบ้านหนองฮี -บ้านหนองผำ -บ้านหนองทุ่ม	-Total Suspended Particulate (TSP) 24 hr.	-ปีละ 3 ครั้ง ในเดือน เมษายน สิงหาคม และเดือนธันวาคม
		-Leq 24 hr.	
		-L _{max}	
		-ความสั่นสะเทือน	

ผลการตรวจวัดคุณภาพอากาศ

1) การตรวจวัดคุณภาพอากาศในบรรยากาศโดยทั่วไปในครั้งนี้มีวิธีการตรวจวัดปริมาณฝุ่นละออง ที่ ได้ด้วยเครื่อง High Volume Sampling โดยมีหลักการดังนี้คือ เครื่องวัดฝุ่นจะดูดอากาศรอบ ๆ ตัวเครื่องเข้า มาด้วยความเร็วลมค่าหนึ่ง ผ่านกระดาศกรองที่ทำการชั่งน้ำหนักก่อนการทดลองไว้แล้ว โดยจะทำการเก็บ ตัวอย่างอากาศเป็นเวลา 24 ชั่วโมง จากนั้นนำกระดาศกรองที่ผ่านการเก็บตัวอย่างอากาศดังกล่าว มาทำการ ชั่งน้ำหนักหลังการทดลองซึ่งสามารถนำมาหาค่าปริมาณฝุ่นได้ตามสมการที่ 1

$$\text{ปริมาณฝุ่น} = \frac{\text{น้ำหนักของฝุ่นที่ได้จากการวัด (g)}}{\text{ปริมาณอากาศที่คำนวณได้ (m}^3\text{)}} \dots\dots\dots(1)$$

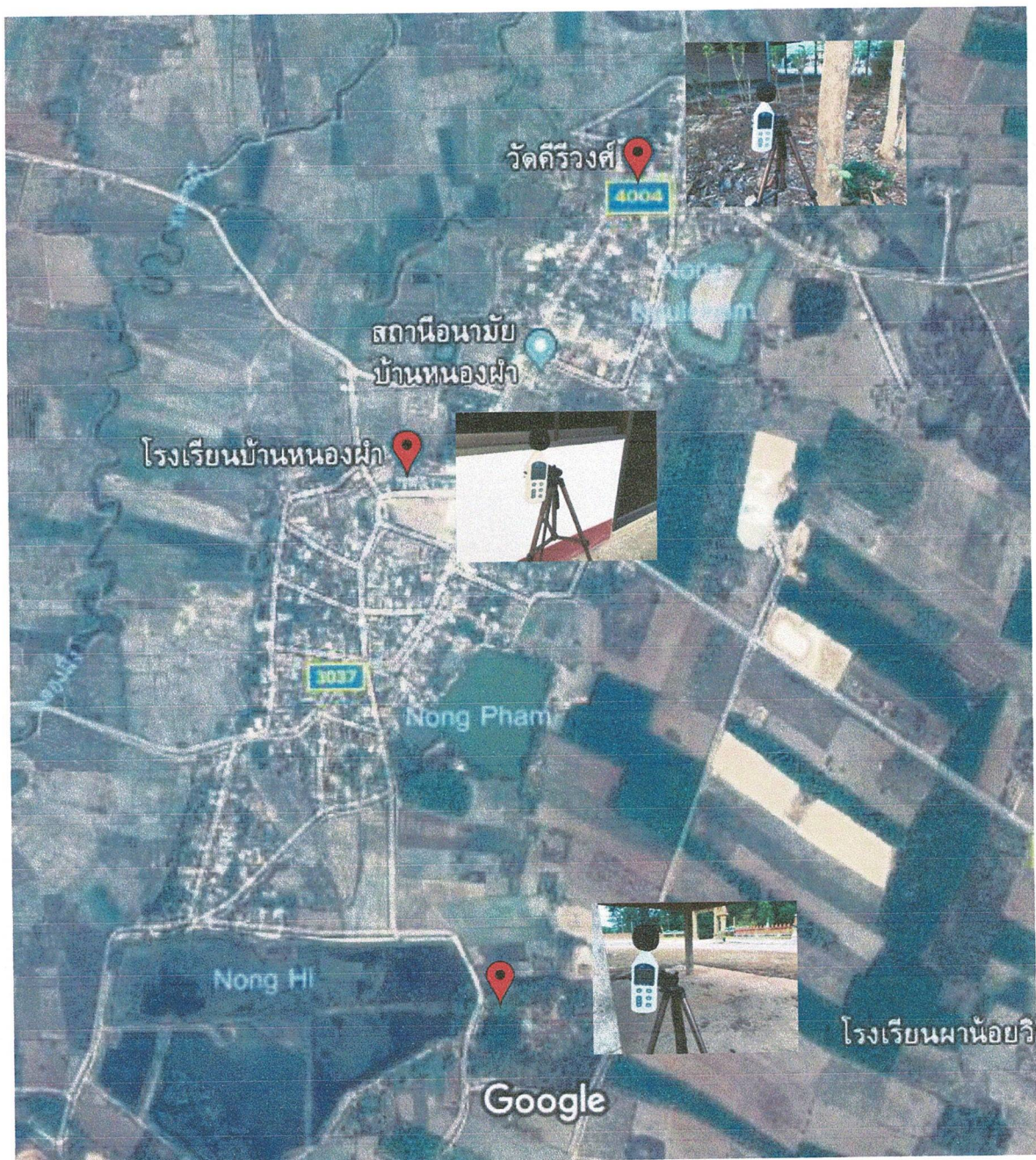
ซึ่งค่าปริมาณฝุ่นที่คำนวณได้จะนำมาเปรียบเทียบกับค่ามาตรฐานตามประกาศคณะกรรมการสิ่งแวดล้อม แห่งชาติ ฉบับที่ 24 (พ.ศ. 2547) เรื่อง กำหนดมาตรฐานคุณภาพอากาศในบรรยากาศโดยทั่วไป ประกาศในราชกิจจานุเบกษา เล่ม 121 ตอนพิเศษ 104 ง วันที่ 22 กันยายน 2547 (ภาคผนวก ค.)

2) การตรวจวัดคุณภาพเสียงในบรรยากาศทั่วไปในครั้งนี้มีวิธีการเก็บและวิเคราะห์ในแต่ละพารามิเตอร์ตามมาตรฐานการวิเคราะห์คุณภาพเสียงของประกาศคณะกรรมการสิ่งแวดล้อมแห่งชาติฉบับที่ 15 (พ.ศ. 2540) เรื่องกำหนดมาตรฐานระดับเสียงโดยทั่วไปโดยวิธีดังกล่าวได้รับการยอมรับจากกรมโรงงานอุตสาหกรรมกระทรวงอุตสาหกรรม และกรมควบคุมมลพิษ กระทรวงวิทยาศาสตร์และเทคโนโลยีและสิ่งแวดล้อมโดยเครื่องมือที่ใช้ในการตรวจวัดระดับความดังของเสียงได้แก่ Integrating Sound Level Meter โดยหลักการทำงานของเครื่องคือ ใช้ตรวจวัดระดับเสียง ตรงบริเวณแหล่งรับเสียง โดยวัดเสียงแบบต่อเนื่อง 8 ชั่วโมง หรือ 24 ชั่วโมง ในลักษณะของค่าเฉลี่ยสูงสุด (L_{max}) และต่ำสุด และระดับเสียงพื้นฐาน (L_{eq}) โดยนำค่าการตรวจวัดมาเปรียบเทียบกับค่ามาตรฐานตามประกาศคณะกรรมการสิ่งแวดล้อมแห่งชาติ ฉบับที่ 15 (พ.ศ. 2540) เรื่อง กำหนดมาตรฐานระดับเสียงโดยทั่วไป ประกาศ ณ วันที่ 12 มีนาคม 2540 (ภาคผนวก ค.)

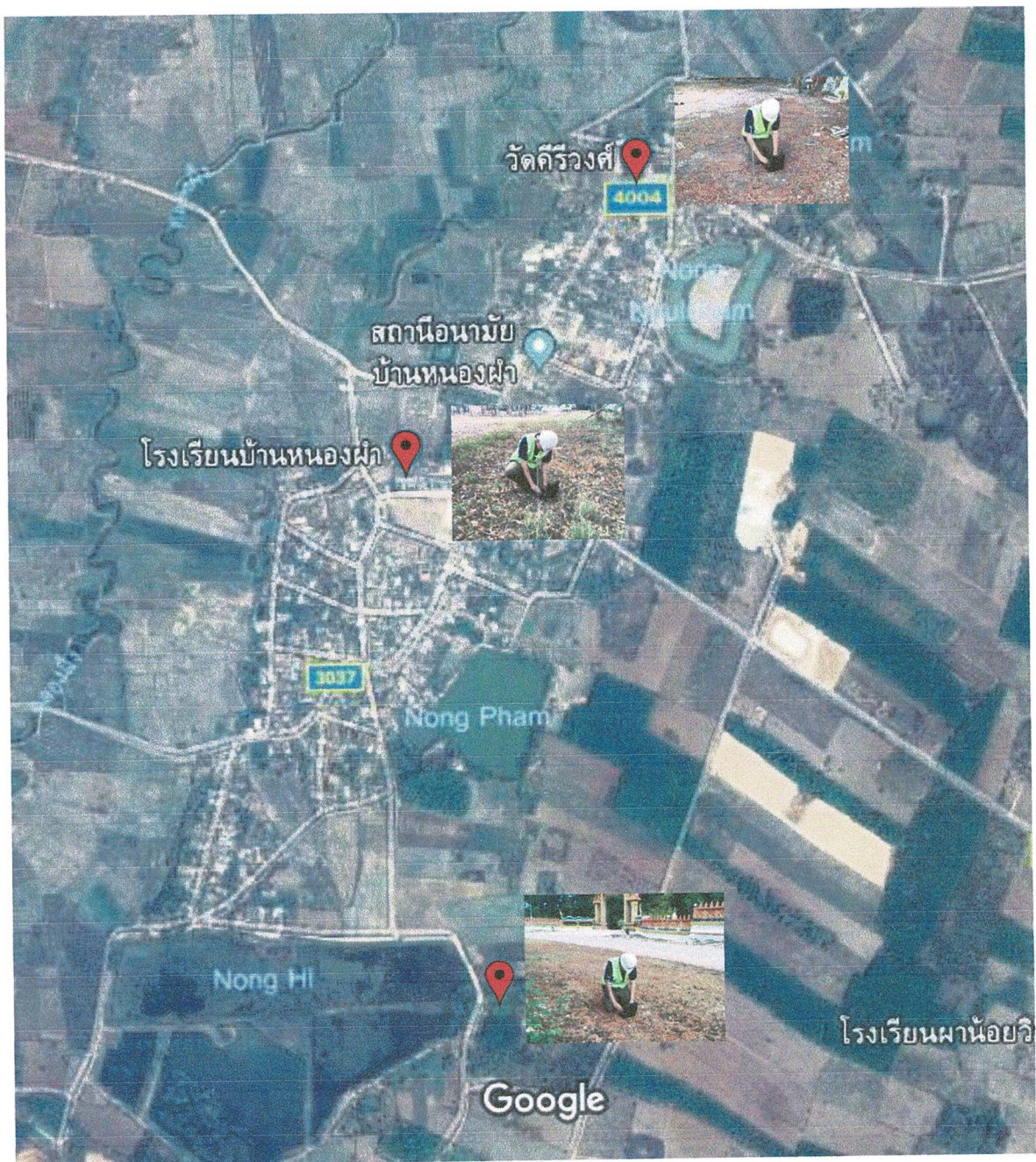
3) การตรวจวัดความสั่นสะเทือนดำเนินการตรวจวัดดังนี้ คือ ใช้เครื่องตรวจวัดความสั่นสะเทือนทำการบันทึกข้อมูลของคลื่นความสั่นสะเทือนซึ่งรับสัญญาณผ่านทางกล่องทรานดิวซ์เซอร์ชนิด Triaxial มีความเที่ยงตรงสูง ได้มาตรฐานสากล DIN 4150 และ ISO 2613 เหมาะสำหรับการตรวจวัดความสั่นสะเทือนในภาคสนาม จากนั้นเลือกจุดตรวจวัดที่เป็นพื้นที่ราบและแน่น เพื่อให้เครื่องสามารถตรวจวัดความสั่นได้ดี โดยมีหัว Pickup ซึ่งเป็นเครื่องตรวจรับสัญญาณของคลื่นและส่งสัญญาณไปยังเครื่องวิเคราะห์คลื่นและความถี่ที่เครื่องตรวจวัดความสั่นสะเทือน เมื่อมีค่าความสั่นสะเทือนที่เกิดขึ้นในระดับ 0.100 มิลลิเมตรต่อวินาที เวกเตอร์แนวแกนที่เกิด ได้แก่ แนวตั้ง (Vertical) แนวนอน (Longitudinal) หรือแนวขวาง (Transverse) ความถี่ของคลื่นและเวลาที่เกิดคลื่นความสั่นสะเทือน ไว้เป็นเหตุการณ์ในหน่วยความจำหลักของเครื่อง โดยที่สามารถเก็บข้อมูลของเหตุการณ์ได้สูงสุดถึง 300 เหตุการณ์ในหน่วยความจำหลัก จากนั้นนำค่าที่ตรวจวัดได้มาเปรียบเทียบกับค่ามาตรฐานตามประกาศกระทรวงทรัพยากร ธรรมชาติและสิ่งแวดล้อม พ.ศ. 2548 เรื่อง กำหนดมาตรฐานควบคุมระดับเสียง และความสั่นสะเทือนจากการทำเหมือง



รูปที่ 3-1 จุดตรวจวัดคุณภาพอากาศ



รูปที่ 3-2 จุดตรวจวัดคุณภาพเสียง



รูปที่ 3-3 จุดตรวจวัดความสะอาด

ผลการตรวจวัดคุณภาพสิ่งแวดล้อม

1) การตรวจวัดปริมาณฝุ่นละออง (TSP)

การตรวจวัดปริมาณฝุ่นละออง (TSP) ได้ทำการติดตั้งเครื่องเก็บตัวอย่างอากาศ จำนวน 3 ตำแหน่ง คือชุมชนบ้านหนองฮี บ้านหนองผำ และบ้านหนองท่ม โดยผลที่ได้จากการวิเคราะห์ตัวอย่างเพื่อหาปริมาณฝุ่นละอองที่ทำการเก็บในตำแหน่งดังกล่าวแสดงไว้ในตารางที่ 3-2

ตารางที่ 3-2 ผลการตรวจวัดปริมาณฝุ่นละออง(TSP)

แบบ ตต. ๗

การตรวจวัดคุณภาพอากาศในสถานประกอบการ

โครงการ เหมืองแร่เหล็ก ของ บริษัท พี.ที.เค. ไมนนิ่ง จำกัด

จัดทำรายงานโดย บริษัท อคิราห์ คอนซัลแทนท์ จำกัด

ระหว่างเดือน เมษายน พ.ศ. 2566

วัน/เดือน/ปี	ตำแหน่งตรวจวัด	ดัชนีคุณภาพอากาศ ในสถานประกอบการ	หน่วย	ผลการตรวจวัด	ค่ามาตรฐาน *
03/04/66	ชุมชนบ้านหนองฮี	TSP	มก./ลบ.ม.	0.141	0.33
03/04/66	บ้านหนองผำ	TSP	มก./ลบ.ม.	0.149	0.33
03/04/66	บ้านหนองท่ม	TSP	มก./ลบ.ม.	0.145	0.33

หมายเหตุ : *มาตรฐานตามประกาศคณะกรรมการสิ่งแวดล้อมแห่งชาติ ฉบับที่ 24 (พ.ศ. 2547) เรื่อง กำหนดมาตรฐานคุณภาพอากาศในบรรยากาศโดยทั่วไป

**มาตรฐานตามประกาศกระทรวงมหาดไทย เรื่อง ความปลอดภัยในการทำงานเกี่ยวกับภาวะแวดล้อม (สารเคมี) พ.ศ. 2520

ชื่อผู้ตรวจวัด/บริษัท อคิราห์ คอนซัลแทนท์ จำกัด

ชื่อผู้บันทึก นายชโลธร จริยานุวัตร

ชื่อผู้ตรวจสอบ/ควบคุม นายพีระพัฒน์ วอง

ชื่อบริษัทผู้ตรวจวัดและวิเคราะห์ตัวอย่าง ศูนย์ทดสอบทางวิศวกรรม สาขาเทคโนโลยีอุตสาหกรรม

มหาวิทยาลัยราชภัฏเชียงใหม่

ชื่อผู้วิเคราะห์ นายจาตุรนต์ สมุนไชย

จากผลการตรวจวัดในตารางที่ 3-2 พบว่า ค่าฝุ่นละอองที่ตรวจวัดได้บริเวณชุมชนบ้านหนองฮี บ้านหนองผำ และบ้านหนองท่ม มีค่าเท่ากับ 0.141 , 0.149 และ 0.145 มก./ลบ.ม. ตามลำดับ เมื่อเปรียบเทียบกับค่ามาตรฐานตามประกาศคณะกรรมการสิ่งแวดล้อมแห่งชาติ ฉบับที่ 24 (พ.ศ. 2547) เรื่อง กำหนดมาตรฐานคุณภาพอากาศในบรรยากาศโดยทั่วไป ออกตามความในพระราชบัญญัติส่งเสริมและรักษาคุณภาพสิ่งแวดล้อมแห่งชาติ พ.ศ. 2535 ประกาศในราชกิจจานุเบกษา เล่ม 121 ตอนพิเศษ 104 ง. วันที่ 22 กันยายน 2547 ที่กำหนดค่าไว้ไม่เกิน 0.33 มก./ลบ.ม. พบว่าค่าที่ตรวจวัดได้อยู่ในเกณฑ์มาตรฐานตามที่ทางราชการกำหนด

2) การตรวจวัดความดังของเสียงในบรรยากาศ

การตรวจวัดความดังของเสียงในบรรยากาศได้ทำการติดตั้งเครื่องตรวจวัดระดับความดังของเสียงจำนวน 3 ตำแหน่ง คือ ชุมชนบ้านหนองฮี บ้านหนองผำ และบ้านหนองท่อม โดยผลที่ได้จากการตรวจวัดที่ทำการเก็บในตำแหน่งดังกล่าวแสดงไว้ในตารางที่ 3-3

ตารางที่ 3-3 ผลการตรวจวัดระดับเสียง

แบบ ตต. ๑๔

การตรวจวัดระดับความดังของเสียงในชุมชน

โครงการ เหมืองแร่เหล็ก ของ บริษัท พี.ที.เค. ไมนนิ่ง จำกัด

จัดทำรายงานโดย บริษัท อคิราห์ คอนซัลแทนท์ จำกัด

ช่วงเวลาตรวจวัดระหว่างเดือน เมษายน พ.ศ. 2566

ตำแหน่งพิกัดของสถานีตรวจวัด ชุมชนบ้านหนองฮี

ตำแหน่งพิกัด UTM ของสถานี.47Q798176.11E1924133.26N

รุ่นของอุปกรณ์ตรวจวัด (SLM Model และ Serial No.) : Benetech รุ่น GM1356

รุ่นของอุปกรณ์สอบเทียบ (Calibrator Model และ Serial No.) : SOUND CALIBRATOR SC-05/CEM

ระดับเสียงอ้างอิงในการสอบเทียบ (Calibration Ref dB (A)) : 94 dB

ค่าที่อ่านได้จากเครื่องวัดเสียง Sound Level Meter (SLM Reading dB (A) และ SLM Adjust dB (A)):

วันที่ตรวจรับรอง (Certified Date): 26 DEC 2022 เลขที่เอกสารการสอบเทียบ (Cal Sheet No.): SLM-060

Time	ค่าระดับเสียงเฉลี่ย (Equivalent Sound Pressure Level)(dB(A))
	วัน / เดือน / ปี
	03/04/66
00.00 - 01.00	41.89
01.00 - 02.00	38.70
02.00 - 03.00	39.96
03.00 - 04.00	41.58
04.00 - 05.00	44.30
05.00 - 06.00	52.20
06.00 - 07.00	55.24
07.00 - 08.00	59.99

Time	ค่าระดับเสียงเฉลี่ย (Equivalent Sound Pressure Level)(dB(A))
	วัน / เดือน / ปี
	03/04/66
08.00 - 09.00	67.52
09.00 - 10.00	71.78
10.00 - 11.00	74.83
11.00 - 12.00	74.15
12.00 - 13.00	77.61
13.00 - 14.00	76.01
14.00 - 15.00	72.53
15.00 - 16.00	68.46
16.00 - 17.00	64.39
17.00 - 18.00	59.34
18.00 - 19.00	48.96
19.00 - 20.00	41.95
20.00 - 21.00	41.56
21.00 - 22.00	41.08
22.00 - 23.00	39.25
23.00 - 24.00	37.00
Leq(24) ⁽¹⁾	55.4
Ldn	-
Lmax ⁽²⁾	79.5
ค่ามาตรฐาน 24 ชั่วโมง	70
ค่ามาตรฐานสูงสุด	115

หมายเหตุ

(1) ค่าเฉลี่ย 24 ชั่วโมง

(2) ค่าสูงสุด Sound Pressure Level ในช่วงเวลา 24 ชั่วโมง

ตำแหน่งพิกัดของสถานีตรวจวัด บ้านหนองผำ

ตำแหน่งพิกัด UTM ของสถานี.47Q797960.58N1924456.85E

รุ่นของอุปกรณ์ตรวจวัด (SLM Model และ Serial No.) : Benetech รุ่น GM1356

รุ่นของอุปกรณ์สอบเทียบ (Calibrator Model และ Serial No.) : SOUND CALIBRATOR SC-05/CEM

ระดับเสียงอ้างอิงในการสอบเทียบ (Calibration Ref dB (A)) : 94 dB

ค่าที่อ่านได้จากเครื่องวัดเสียง Sound Level Meter (SLM Reading dB (A) และ SLM Adjust dB (A)):

วันที่ตรวจรับรอง (Certified Date): 26 DEC2022 เลขที่เอกสารการสอบเทียบ (Cal Sheet No.): SLM-060

Time	ค่าระดับเสียงเฉลี่ย (Equivalent Sound Pressure Level)(dB(A))
	วัน / เดือน / ปี
	03/04/66
00.00 - 01.00	40.67
01.00 - 02.00	39.58
02.00 - 03.00	36.37
03.00 - 04.00	37.98
04.00 - 05.00	40.66
05.00 - 06.00	45.71
06.00 - 07.00	51.17
07.00 - 08.00	59.02
08.00 - 09.00	66.27
09.00 - 10.00	70.38
10.00 - 11.00	73.31
11.00 - 12.00	77.08
12.00 - 13.00	77.43
13.00 - 14.00	74.47
14.00 - 15.00	71.10
15.00 - 16.00	67.18
16.00 - 17.00	63.23
17.00 - 18.00	58.39
18.00 - 19.00	51.89
19.00 - 20.00	50.21
20.00 - 21.00	45.98
21.00 - 22.00	45.18
22.00 - 23.00	39.63
23.00 - 24.00	37.52
Leq(24) ⁽¹⁾	55.0
Ldn	-
Lmax ⁽²⁾	80.3
ค่ามาตรฐาน 24 ชั่วโมง	70
ค่ามาตรฐานสูงสุด	115

หมายเหตุ

(1) ค่าเฉลี่ย 24 ชั่วโมง

(2) ค่าสูงสุด Sound Pressure Level ในช่วงเวลา 24 ชั่วโมง

ตำแหน่งพิกัดของสถานีตรวจวัด บ้านหนองทุ่ม

ตำแหน่งพิกัด UTM ของสถานี 47Q798658.78N1925717.60N

รุ่นของอุปกรณ์ตรวจวัด (SLM Model และ Serial No.) : Benetech รุ่น GM1356

รุ่นของอุปกรณ์สอบเทียบ (Calibrator Model และ Serial No.) : SOUND CALIBRATOR SC-05/CEM

ระดับเสียงอ้างอิงในการสอบเทียบ (Calibration Ref dB (A)) : 94 dB

ค่าที่อ่านได้จากเครื่องวัดเสียง Sound Level Meter (SLM Reading dB (A) และ SLM Adjust dB (A)):

วันที่ตรวจรับรอง (Certified Date): 26 DEC2022 เลขที่เอกสารการสอบเทียบ (Cal Sheet No.): SLM-060

Time	ค่าระดับเสียงเฉลี่ย (Equivalent Sound Pressure Level)(dB(A))
	วัน / เดือน / ปี
	03/04/66
00.00 - 01.00	41.58
01.00 - 02.00	38.41
02.00 - 03.00	39.66
03.00 - 04.00	41.27
04.00 - 05.00	43.98
05.00 - 06.00	41.57
06.00 - 07.00	46.50
07.00 - 08.00	60.43
08.00 - 09.00	67.65
09.00 - 10.00	71.91
10.00 - 11.00	74.98
11.00 - 12.00	74.29
12.00 - 13.00	76.88
13.00 - 14.00	75.73
14.00 - 15.00	69.42
15.00 - 16.00	65.24
16.00 - 17.00	62.39
17.00 - 18.00	61.39
18.00 - 19.00	55.43
19.00 - 20.00	42.16
20.00 - 21.00	41.77

Time	ค่าระดับเสียงเฉลี่ย (Equivalent Sound Pressure Level)(dB(A))
	วัน / เดือน / ปี
	03/04/66
21.00 - 22.00	41.30
22.00 - 23.00	39.49
23.00 - 24.00	40.23
Leq(24) ⁽¹⁾	54.7
Ldn	-
Lmax ⁽²⁾	79.8
ค่ามาตรฐาน 24 ชั่วโมง	70
ค่ามาตรฐานสูงสุด	115

หมายเหตุ

(1) ค่าเฉลี่ย 24 ชั่วโมง

(2) ค่าสูงสุด Sound Pressure Level ในช่วงเวลา 24 ชั่วโมง

ชื่อผู้ตรวจวัด/บริษัท อคิราห์ คอนซัลแทนท์ จำกัด

ชื่อผู้บันทึก นายชโลธร จรียนวัตร

ชื่อผู้ตรวจสอบ/ควบคุม นายพีระพัฒน์ วง

ชื่อบริษัทผู้ตรวจวัดและวิเคราะห์ตัวอย่าง ศูนย์ทดสอบทางวิศวกรรม สาขาเทคโนโลยีอุตสาหกรรม
มหาวิทยาลัยราชภัฏเชียงใหม่

ชื่อผู้วิเคราะห์ นายจาตุรนต์ สมุนไพร

จากผลการตรวจวัดในตารางที่ 3-3 พบว่าค่าระดับเสียงในบรรยากาศ Leq24 hrs. ที่ตรวจวัดได้บริเวณชุมชนบ้านหนองฮี บ้านหนองผำ และบ้านหนองทุ่ม มีค่าเท่ากับ 55.4 , 55.0 และ 54.7 dB(A) ตามลำดับ ส่วนค่าระดับเสียงในบรรยากาศ Lmax ที่ตรวจวัดได้บริเวณชุมชนบ้านหนองฮี บ้านหนองผำ และบ้านหนองทุ่ม มีค่าเท่ากับ 79.5 , 80.3 และ 79.8 dB(A) ตามลำดับ เมื่อเปรียบเทียบกับมาตรฐานตามประกาศคณะกรรมการสิ่งแวดล้อมแห่งชาติฉบับที่ 15 (พ.ศ. 2540) เรื่องกำหนดมาตรฐานระดับเสียงโดยทั่วไปประกาศในราชกิจจานุเบกษาเล่ม 114 ตอนที่ 27 ง วันที่ 3 เมษายน พ.ศ. 2540 ที่กำหนดค่าไว้ไม่เกิน 70 และ 115 dB(A) สำหรับค่าระดับเสียงในบรรยากาศ Leq 24 hrs. และ Lmax ตามลำดับพบว่าค่าที่ตรวจวัดได้อยู่ในเกณฑ์มาตรฐานตามที่ทางราชการกำหนดตารางรายงานค่าระดับเสียงรายชั่วโมง แสดงในภาคผนวก ข

3) การตรวจวัดความสั่นสะเทือน

การตรวจวัดความสั่นสะเทือนนั้นจากการสอบถามเจ้าหน้าที่ของโครงการ พบว่า ไม่มีการระเบิดในช่วงที่ผ่านมา เนื่องจากการเปิดหน้าเหมืองเตรียมไว้แล้วอย่างเพียงพอจากช่วงที่ผ่านมา

การเปรียบเทียบผลการตรวจวัดคุณภาพสิ่งแวดล้อม

การติดตามและตรวจสอบมาตรการป้องกันและแก้ไขผลกระทบสิ่งแวดล้อม โครงการเหมืองแร่เหล็ก ประทานบัตรเลขที่ 27162/15728 ร่วมแผนผังโครงการทำเหมืองเดียวกันกับประทานบัตรเลขที่ 27163/15727 ของ บริษัท พี.ที.เค. ไมนนิ่ง จำกัด ตั้งอยู่ที่ หมู่ที่ 11 ตำบลนาดินดำ อำเภอเมืองเลย จังหวัดเลย ประจำเดือน เมษายน 2566 ดำเนินการโดย บริษัท อัคราห์ คอนซัลแทนท์ จำกัด เปรียบเทียบกับผลติดตามตรวจสอบคุณภาพสิ่งแวดล้อมครั้งก่อนโดยการตรวจวัดคุณภาพสิ่งแวดล้อมตามมาตรการป้องกันและแก้ไขผลกระทบสิ่งแวดล้อมได้กำหนดไว้คือ

1) การตรวจวัดคุณภาพอากาศแบ่งเป็น 2 ประเภทดังนี้คือ

1.1) การตรวจวัดปริมาณฝุ่นละออง (TSP) ได้ทำการติดตั้งเครื่องเก็บตัวอย่างอากาศ จำนวน 3 ตำแหน่ง คือ ชุมชนบ้านหนองฮี บ้านหนองผำ และบ้านหนองท่ม

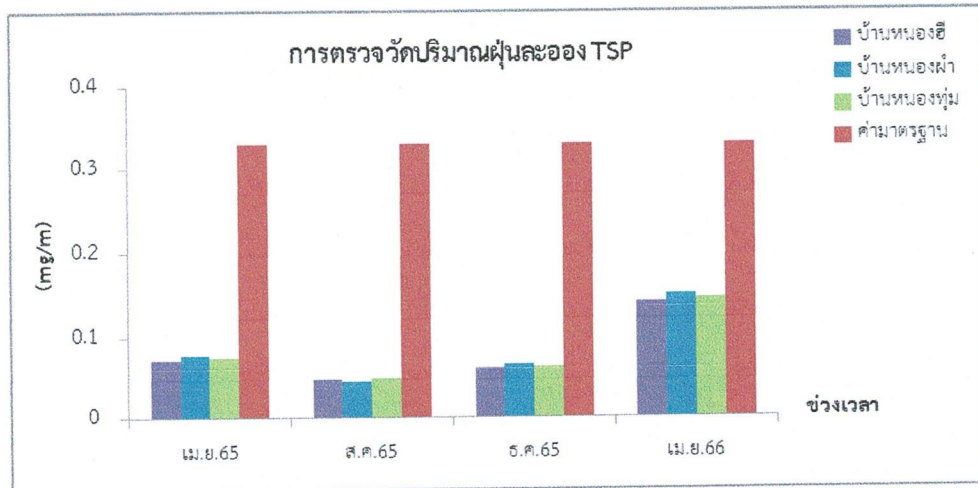
1.2) การตรวจวัดความดังของเสียงในบรรยากาศ ได้ทำการติดตั้งเครื่องตรวจวัดระดับความดังของเสียง จำนวน 3 ตำแหน่งคือ ชุมชนบ้านหนองฮี บ้านหนองผำ และบ้านหนองท่ม

ตารางที่ 3-4 ตารางเปรียบเทียบผลการตรวจวัดปริมาณฝุ่นละอองและระดับเสียง

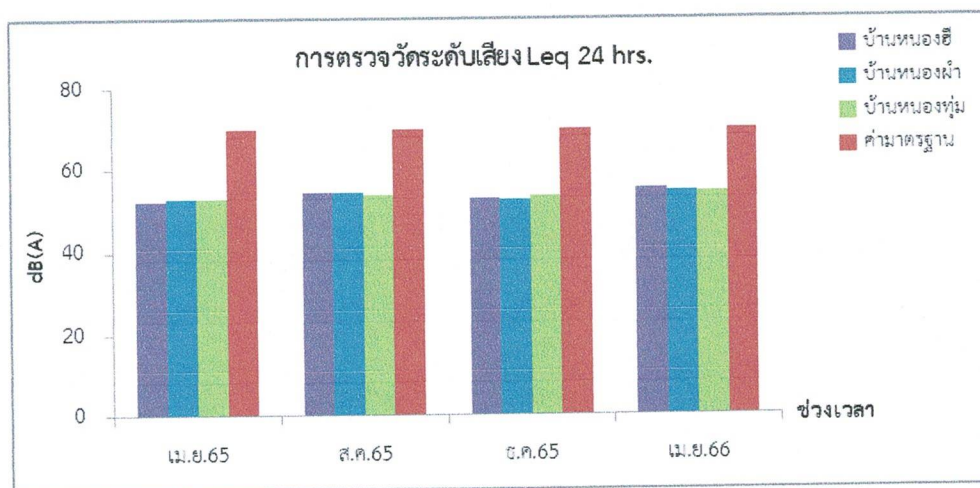
ครั้งที่	TSP (mg/m ³)			L _{eq} 24 hr (dB(A))			L _{max} (dB(A))		
	จุดตรวจวัด								
	1	2	3	1	2	3	1	2	3
เม.ย. 65	0.072	0.077	0.075	52.5	53.1	53.0	78.4	79.0	79.9
ส.ค. 65	0.047	0.045	0.049	54.7	54.5	54.1	79.5	81.3	78.7
ธ.ค. 65	0.061	0.065	0.063	53.2	52.9	53.7	78.6	79.6	80.1
เม.ย. 65	0.141	0.149	0.145	55.4	55.0	54.7	79.5	80.3	79.8
ค่ามาตรฐาน	0.33*			70.0**			115.0**		

หมายเหตุ : *ค่ามาตรฐานตามประกาศคณะกรรมการสิ่งแวดล้อมแห่งชาติ ฉบับที่ 24 (พ.ศ. 2547) เรื่อง กำหนดมาตรฐานคุณภาพอากาศในบรรยากาศโดยทั่วไป ออกตามความในพระราชบัญญัติส่งเสริมและรักษาคุณภาพสิ่งแวดล้อมแห่งชาติ พ.ศ. 2535 ประกาศในราชกิจจานุเบกษา เล่ม 121 ตอนพิเศษ 104 ง. วันที่ 22 กันยายน 2547

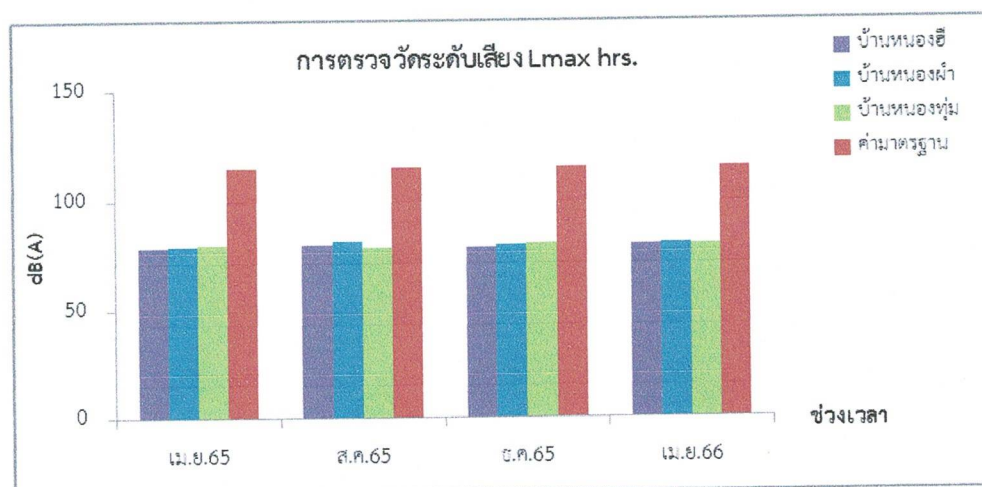
**หมายถึงประกาศคณะกรรมการสิ่งแวดล้อมแห่งชาติฉบับที่ 15 (พ.ศ. 2540) เรื่องกำหนดมาตรฐานระดับเสียงโดยทั่วไปประกาศในราชกิจจานุเบกษา เล่ม 114 ตอนที่ 27 งวันที่ 3 เมษายน พ.ศ. 2540



กราฟที่ 3-1 กราฟเปรียบเทียบค่าปริมาณฝุ่นละอองรวม



กราฟที่ 3-2 กราฟเปรียบเทียบระดับเสียงเฉลี่ย



กราฟที่ 3-3 กราฟเปรียบเทียบค่าระดับเสียงสูงสุด

สรุปผลการตรวจวัดคุณภาพสิ่งแวดล้อม

จากข้อมูลผลการตรวจวัดคุณภาพสิ่งแวดล้อมที่ได้ในตารางที่ 3-2 ถึง 3-3 และกราฟที่ 3-1 ถึง 3-3 แสดงให้เห็นว่า ทางโครงการเหมืองแร่เหล็ก ประทานบัตรเลขที่ 27162/15728 ร่วมแผนผังโครงการทำเหมืองเดียวกันกับประทานบัตรเลขที่ 27163/15727 ของ บริษัท พี.ที.เค. ไมนนิ่ง จำกัด ตั้งอยู่ที่ หมู่ที่ 11 ตำบลนาดินดำ อำเภอเมืองเลย จังหวัดเลย ในส่วนของคุณภาพอากาศ ค่าปริมาณฝุ่นรวมทุกสถานีเพิ่มขึ้นค่อนข้างมากจากปัญหาฝุ่นควันใน ช่วงฤดูแล้ง ฝุ่นในบรรยากาศจะสูงขึ้นเป็นปกติในช่วงนี้เสมอ

ในส่วนค่าระดับเสียงเฉลี่ยทุกสถานี มีแนวโน้มคงที่ เช่นเดียวกับค่าระดับเสียงสูงสุดเปลี่ยนแปลงเล็กน้อย ทั้งสามสถานี เนื่องจากเป็นชุมชนในชนบทที่ไม่มีกิจกรรมที่ก่อให้เกิดฝุ่นและเสียงดังมากนัก ในระหว่างการลงพื้นที่ ยังไม่พบปัจจัยที่จะทำให้เกิดเสียงดังในชุมชนและ ตลอดจนสถานประกอบการ ได้มีความใส่ใจในขั้นตอนการดำเนินงานเป็นอย่างดีโดยสามารถยืนยันได้จากผลการตรวจวัดคุณภาพอากาศและค่าระดับเสียง ซึ่งมีค่าอยู่ในเกณฑ์มาตรฐานที่ทางราชการได้กำหนดไว้

ข้อเสนอแนะ

จากการลงพื้นที่เพื่อจัดทำรายงานในรอบการตรวจวัด พบว่าค่าระดับฝุ่นและเสียงใน ทุกสถานี ยังไม่มีกิจกรรมของชาวบ้านมากนัก จากการสอบถามชาวบ้านที่ สัณจรผ่านหนองฮี และที่ตลาดหนองผำ ก็ไม่พบว่ามีผลกระทบจากกิจกรรมของโครงการและ ยังคงไม่พบการร้องเรียนใดๆ และยังคงไม่มีเหตุเดือดร้อนรำคาญจากเหมือง เช่นเดียวกับบ้านหนองทุ่ม ได้สอบถามชาวบ้าน ก็ยังไม่มีเหตุเดือดร้อนรำคาญจากเหมืองเช่นกัน

โดยสรุป ที่ปรึกษาจะขอเสนอแนะให้โครงการยังคงคุมเข้มมาตรการในการดูแลรักษาสิ่งแวดล้อมตามแนบท้ายต่อไปเพื่อไม่ให้มีผลกระทบต่อชุมชน และทรัพยากรโดยรอบและให้หมั่นสอบถามเหตุเดือดร้อนรำคาญของทั้ง 3 ชุมชนบ่อยๆ