

- ฉบับปกปิดข้อมูลที่คุ้มครองตามกฎหมาย -

รายงานผลการปฏิบัติตามมาตรการป้องกันและแก้ไขผลกระทบสิ่งแวดล้อม
และมาตรการติดตามตรวจสอบผลกระทบสิ่งแวดล้อม
ฉบับประจำเดือนกรกฎาคม-ธันวาคม 2565

โครงการ กรีนไนน์ (GREEN NINE) อาคาร เอ 3

ตั้งอยู่ที่ ซอยวัดอุทัยธาราม แขวงบางกะปิ เขตห้วยขวาง กรุงเทพมหานคร



มกราคม 2566

ของ นิติบุคคลอาคารชุด กรีนไนน์
อาคาร เอ 3

นิติบุคคลอาคารชุด กรีนไนน์ อาคาร เอ 3
เลขที่ 98 ถนนริมคลองบางกะปิ แขวงบางกะปิ
เขตห้วยขวาง กรุงเทพมหานคร 10310

แบบ ตค. 1

หนังสือรับรองการจัดทำรายงานผลการปฏิบัติตามมาตรการป้องกันและแก้ไขผลกระทบ
สิ่งแวดล้อม และมาตรการติดตามตรวจสอบผลกระทบสิ่งแวดล้อม
โครงการกรีนไนน์ (GREEN NINE) อาคาร เอ 3

23 มกราคม 2566

หนังสือรับรองฉบับนี้ ขอรับรองว่า นิติบุคคลอาคารชุด กรีนไนน์ อาคาร เอ 3 เป็นผู้จัดทำรายงาน
ผลการปฏิบัติตามมาตรการป้องกันและแก้ไขผลกระทบสิ่งแวดล้อม และมาตรการติดตามตรวจสอบ
ผลกระทบสิ่งแวดล้อม โครงการกรีนไนน์ (GREEN NINE) อาคาร เอ 3 ตั้งอยู่ที่ซอยวัดอุทัยธาราม แขวง
บางกะปิ เขตห้วยขวาง กรุงเทพมหานคร ของนิติบุคคลอาคารชุด กรีนไนน์อาคาร เอ 3 (เจ้าของโครงการเดิม :
บริษัท วิทูรชนากร จำกัด) ฉบับประจำเดือน

- () มกราคม – มิถุนายน 2565
(✓) กรกฎาคม – ธันวาคม 2565
() อื่นๆ (ระบุ)

โดยมีคณะผู้จัดทำรายงาน ดังต่อไปนี้

ผู้จัดทำรายงาน	ลายเซ็น	ตำแหน่ง
นางสาวสุพิชฌาย์ วิยะชัย	ผู้จัดการอาคาร
นายประจักษ์ คนเพียร	หัวหน้าช่างประจำอาคาร
นายเชษฐพงศ์ ดุษฎีกุลชัย	วิศวกรโยธาและสิ่งแวดล้อม

ขอแสดงความนับถือ

(นายอภิสิทธิ์ รอดทอง)

ผู้จัดการนิติบุคคลอาคารชุด กรีนไนน์อาคาร เอ 3

สารบัญ

	หน้า
สารบัญ	I
สารบัญรูป	II
สารบัญตาราง	II
บทที่ 1 บทนำ	
1.1 ความเป็นมาของโครงการ	1-1
1.2 รายละเอียดของ โครงการ (เฉพาะส่วนที่เกี่ยวข้องกับอาคาร เอ 3)	1-3
1.3 รายละเอียดการนำเสนอรายงานผลการปฏิบัติตามมาตรการป้องกันและ แก้ไขผลกระทบสิ่งแวดล้อม และมาตรการติดตามตรวจสอบผลกระทบ สิ่งแวดล้อม	1-6
1.4 สถานะการดำเนิน โครงการ	1-6
บทที่ 2 ผลการปฏิบัติตามมาตรการป้องกันและแก้ไขผลกระทบสิ่งแวดล้อม	
2.1 ผลการปฏิบัติตามมาตรการป้องกันและแก้ไขผลกระทบสิ่งแวดล้อม	2-1
2.2 สรุปผลการปฏิบัติตามมาตรการป้องกันและแก้ไขผลกระทบสิ่งแวดล้อม	2-1
บทที่ 3 ผลการติดตามตรวจสอบผลกระทบสิ่งแวดล้อม	
3.1 ผลการติดตามตรวจสอบผลกระทบสิ่งแวดล้อม	3-1
3.2 สรุปผลการติดตามตรวจสอบผลกระทบสิ่งแวดล้อม	3-1
บทที่ 4 บทสรุปและข้อเสนอแนะ	
4.1 ผลการปฏิบัติตามมาตรการทั่วไป	4-1
4.2 ผลการปฏิบัติตามมาตรการป้องกันและแก้ไขผลกระทบสิ่งแวดล้อม	4-1
4.3 ผลการติดตามตรวจสอบผลกระทบสิ่งแวดล้อม	4-1
ภาคผนวกที่ 1	หนังสือเห็นชอบรายงานฯ และใบอนุญาตโครงการ
ภาคผนวกที่ 2	เอกสารประกอบการปฏิบัติตามมาตรการฯ
ภาคผนวกที่ 3	ใบรายงานผลการตรวจวิเคราะห์คุณภาพน้ำ
ภาคผนวกที่ 4	เอกสารสอบเทียบเครื่องมือการตรวจวิเคราะห์คุณภาพน้ำ
ภาคผนวกที่ 5	ใบรับรอง/หนังสืออนุญาตขึ้นทะเบียนห้องปฏิบัติการวิเคราะห์เอกชน

สารบัญรูป

รูปที่	ชื่อรูป	หน้า
1-1	ที่ตั้งโครงการโดยสังเขป	1-2
1-2	สภาพการดำเนินโครงการ	1-6
3-1	ภาพการเก็บตัวอย่างน้ำทิ้ง	3-5
3-2	กราฟแสดงผลการตรวจวิเคราะห์คุณภาพน้ำทิ้ง	3-24

สารบัญตาราง

ตารางที่	ชื่อตาราง	หน้า
1-1	สรุปรายละเอียดการนำเสนอรายงานผลการปฏิบัติตามมาตรการฯ ที่ผ่านมา	1-6
2-1	ผลการปฏิบัติตามมาตรการป้องกันและแก้ไขผลกระทบสิ่งแวดล้อม ระหว่างเดือน กรกฎาคม-ธันวาคม 2565	2-2
3-1	ผลการติดตามตรวจสอบผลกระทบสิ่งแวดล้อม ระหว่างเดือนกรกฎาคม-ธันวาคม 2565	3-2
3-2	วิธีการเก็บตัวอย่าง วิธีการวิเคราะห์ และมาตรฐานวิธีวิเคราะห์คุณภาพน้ำทิ้ง	3-4
3-3	ผลการตรวจวิเคราะห์คุณภาพน้ำทิ้ง	3-7
3-4	ผลการตรวจวิเคราะห์คุณภาพน้ำทิ้งที่ผ่านมา	3-13

บทที่ 1 บทนำ

บทนำ

1.1 ความเป็นมาของโครงการ

บริษัท วิทูรชนากร จำกัด ได้ว่าจ้างบริษัท เอ็นแคด คอนซัลแตนท์ จำกัด ให้เป็นผู้ศึกษาและจัดทำรายงานการประเมินผลกระทบสิ่งแวดล้อม (EIA) โครงการ GREEN NINE ตั้งอยู่ที่ซอยวัดอุทัยธาราม แขวง บางกะปิ เขตห้วยขวาง กรุงเทพมหานคร (รูป 1-1) เสนอต่อสำนักงานนโยบายและแผนทรัพยากรธรรมชาติและสิ่งแวดล้อม (สผ.) เนื่องจากการพัฒนาโครงการเข้าข่ายต้องจัดทำรายงานฯ ตามประกาศกระทรวงวิทยาศาสตร์ เทคโนโลยีและสิ่งแวดล้อม เรื่อง กำหนดประเภทและขนาดของโครงการหรือกิจการของส่วนราชการ รัฐวิสาหกิจ หรือเอกชน ที่ต้องจัดทำรายงานการวิเคราะห์ผลกระทบสิ่งแวดล้อม ฉบับที่ 3 (พ.ศ. 2539) เพื่อใช้ประกอบการขออนุญาตก่อสร้างอาคารจาก กองควบคุมอาคาร กรุงเทพมหานคร กำหนดโดย พระราชบัญญัติควบคุมอาคาร พ.ศ. 2522

โครงการ GREEN NINE ได้รับความเห็นชอบในรายงานฯ จากคณะกรรมการผู้ชำนาญการพิจารณา รายงานการวิเคราะห์ผลกระทบสิ่งแวดล้อมด้านโครงการที่พักอาศัย บริการชุมชนและสถานที่ตากอากาศ ในการประชุมครั้งที่ 20/2549 เมื่อวันที่ 15 พฤษภาคม 2549 (ภาคผนวก 1 เอกสาร 1-1) และมีหน้าที่ต้องปฏิบัติตามเงื่อนไขที่ได้เสนอไว้ในรายงานฯ ที่ได้รับความเห็นชอบอย่างเคร่งครัด (ภาคผนวก 1 เอกสาร 1-2)

บริษัท วิทูรชนากร จำกัด ได้จัดให้มีการก่อสร้างโครงการเป็นอาคารชุดพักอาศัย โดยโครงการก่อสร้างแล้วเสร็จและได้รับใบรับรองการก่อสร้างอาคาร คัดแปลงอาคาร หรือเคลื่อนย้ายอาคาร (แบบ อ.6) ในส่วนของอาคาร เอ 3 จากกรุงเทพมหานคร เมื่อวันที่ 12 กรกฎาคม 2554 (ภาคผนวก 1 เอกสาร 1-3) ต่อมาได้มีการจดทะเบียนอาคารชุด (อ.ช.10) ในส่วนของอาคาร เอ 3 ภายใต้ชื่อ “กรีนไนน์ อาคาร เอ 3” ทะเบียนเลขที่ 19/2554 เมื่อวันที่ 7 ตุลาคม 2554 (ภาคผนวก 1 เอกสาร 1-4) และจดทะเบียนนิติบุคคลอาคารชุด (อ.ช. 13) ภายใต้ชื่อ “นิติบุคคลอาคารชุด กรีนไนน์ อาคาร เอ 3” ทะเบียนเลขที่ 4/2557 เมื่อวันที่ 27 มีนาคม 2557 (ภาคผนวก 1 เอกสาร 1-5) ต่อสำนักงานที่ดินกรุงเทพมหานคร สาขาห้วยขวาง

นิติบุคคลอาคารชุด กรีนไนน์ อาคาร เอ 3 ในฐานะผู้ดำเนินโครงการกรีนไนน์ (GREEN NINE) อาคาร เอ 3 ได้มีการจัดทำรายงานผลการปฏิบัติตามมาตรการป้องกันและแก้ไขผลกระทบสิ่งแวดล้อม และมาตรการติดตามตรวจสอบผลกระทบสิ่งแวดล้อม ฉบับประจำเดือนกรกฎาคม-ธันวาคม 2565 เพื่อเสนอต่อหน่วยงานของรัฐซึ่งมีอำนาจตามกฎหมายให้ดำเนิน โครงการหรือกิจการ ตามประกาศกระทรวงทรัพยากรธรรมชาติและสิ่งแวดล้อม เรื่อง หลักเกณฑ์ และวิธีการจัดทำรายงานผลการปฏิบัติตามมาตรการที่กำหนดไว้ในรายงานการประเมินผลกระทบสิ่งแวดล้อมซึ่งผู้ดำเนินการ หรือผู้ขออนุญาตจะต้องจัดทำเมื่อได้รับอนุญาตให้ดำเนินโครงการหรือกิจการแล้ว พ.ศ. 2561 และที่แก้ไขเพิ่มเติม ฉบับที่ 2 พ.ศ. 2564



รูป 1-1 ที่ตั้งโครงการโดยสังเขป

1.2 รายละเอียดของโครงการ (เฉพาะส่วนที่เกี่ยวข้องกับอาคาร เอ 3)

1) ลักษณะ/ประเภทโครงการ อาคารอยู่อาศัยรวม (อาคารชุด) 1 อาคาร ความสูง 8 ชั้น จำนวน 133 ห้อง

2) กิจกรรมในโครงการ

▪ น้ำใช้

แหล่งน้ำใช้

การประปานครหลวง สาขาสุโขวิท

การกักเก็บน้ำ

ถังเก็บน้ำชั้นใต้ดิน 1 ถัง ปริมาตรเก็บกัก 160 ลบ.ม. และถังเก็บน้ำชั้น
ดาดฟ้า 1 ถัง ปริมาตรเก็บกัก 15 ลบ.ม. (ภาคผนวก 2 เอกสาร 2-1)

▪ น้ำเสียและสิ่งปฏิกูล

ระบบบำบัดน้ำเสีย

แต่ละอาคารมีการติดตั้งระบบบำบัดน้ำเสียแยกอิสระจากกัน โดยเป็น
ระบบบำบัดแบบตะกอนเร่ง (Activated Sludge) ขนาดออกแบบรองรับ
สูงสุด 105 ลบ.ม./วัน ประกอบด้วย ถังแยกตกตะกอน ถังปรับสภาพน้ำ
เสีย ถังเติมอากาศ และถังตกตะกอนจุลินทรีย์ (ภาคผนวก 2 เอกสาร
2-2)

▪ ระบบระบายน้ำ

ระบบระบายน้ำเสียภายในอาคาร

เป็นระบบน้ำแบบแยกท่อส้วมและท่อน้ำเสีย โดยไหลตาม
แนวท่อลงสู่ระบบบำบัดน้ำเสีย (ภาคผนวก 2 เอกสาร
2-3)

ระบบระบายน้ำภายนอกอาคาร

แบ่งเป็นระบบระบายน้ำฝนและระบบระบายน้ำทิ้งที่ผ่าน
การบำบัด แยกอิสระจากกัน โดยระบบระบายน้ำฝนจะไหล
ไปตามแนวท่อระบายน้ำเข้าสู่บ่อหน่วงน้ำก่อนระบายออก
สู่ระบบระบายน้ำสาธารณะ (ภาคผนวก 2 เอกสาร 2-3)

▪ การจัดการมูลฝอย

ห้องพักมูลฝอยรวม

ตั้งอยู่บริเวณด้านหน้าโครงการ มีปริมาตรออกแบบในการเก็บกัก
56 ลบ.ม. (รองรับได้นานประมาณ 3 วัน)

การรวบรวมมูลฝอย

โครงการกำหนดให้ผู้พักอาศัยรวบรวมมูลฝอยแยกประเภทใส่ถุง
และมัดปากถุงให้มิดชิด นำมาเก็บรวบรวมไว้ที่จุดพักขยะบริเวณชั้น
ใต้ดิน เพื่อรอการเก็บขนไปกำจัดต่อไป (ภาคผนวก 2 เอกสาร 2-4)

การเก็บขนมูลฝอย

ดำเนินการโดยสำนักงานเขตห้วยขวาง ความถี่ 3 ครั้ง/สัปดาห์

▪ ระบบจราจร

ทางเข้า-ออกโครงการ	การเดินทางเข้าสู่โครงการใช้เส้นทางหลัก คือ ถนนจตุรทิศ (ถนนเลียบใต้ทางด่วน) เข้าสู่ซอยวัดอุทัยธาราม โดยโครงการตั้งอยู่สุดซอยถนนวัดอุทัยธาราม ระยะจากปากทางเข้า-ออก ประมาณ 500 เมตร
ที่จอดรถยนต์	อาคาร เอ 3 มีพื้นที่สำหรับจอดรถยนต์ชั้นใต้ดินและที่จอดรถระดับพื้น รวม 64 คัน (ภาคผนวก 2 เอกสาร 2-5)
เส้นทางเดินรถ	ระบบการจราจรภายในโครงการ เป็นระบบเดินรถแบบทิศทางเดียว และสองทิศทาง ถนนกว้าง 6 เมตร มีลูกศรกำหนดทิศทางเดินรถที่ชัดเจน และมีแนวชะลอความเร็วรถ (ภาคผนวก 2 เอกสาร 2-5)

▪ ระบบไฟฟ้า

แหล่งรับบริการไฟฟ้า	การไฟฟ้านครหลวงเขตบางกะปิ
ระบบจ่ายไฟฟ้า	ติดตั้งหม้อแปลงไฟฟ้าแยกแต่ละอาคาร เพื่อจ่ายพลังงานไฟฟ้าให้กับอุปกรณ์ภายในอาคาร (ภาคผนวก 2 เอกสาร 2-6)

▪ ระบบป้องกันอัคคีภัย

ระบบดับเพลิงประจำอาคาร	ประกอบด้วย แหล่งน้ำสำรองดับเพลิงสำรองซึ่งเก็บไว้ในถังเก็บน้ำสำรองใต้ดิน ประมาณ 30 ลบ.ม. สามารถสำรองน้ำเพื่อการดับเพลิงได้ไม่น้อยกว่า 30 นาที ด้านหน้าอาคารมีการติดตั้งหัวรับน้ำดับเพลิงในตำแหน่งที่รถดับเพลิงสามารถเข้าถึงได้ ระบบส่งน้ำ เป็นระบบท่อเปือก โดยใช้ท่ออื่น 1 ชุด ขนาดท่อ 3 นิ้ว ไฟ ติดตั้งไว้ทุกชั้น ชั้นละ 1 ตู้ บริเวณโถงทางเดินส่วนกลางอาคาร และถังดับเพลิงเคมีแบบมือถือ ติดตั้งบริเวณโถงหน้าลิฟท์ของทุกชั้น (ภาคผนวก 2 เอกสาร 2-7)
ระบบไฟฉุกเฉิน	มีการติดตั้งไว้ทุกชั้นบริเวณบันไดหนีไฟทั้ง 2 ผัง และบริเวณโถงใต้อาคาร ซึ่งจะทำงานทันทีเมื่อระบบไฟฟ้าปกติหยุดทำงานหรือเกิดเหตุการณ์กระแสไฟฟ้าขัดข้อง สามารถให้แสงสว่างได้นานประมาณ 2 ชั่วโมง (ภาคผนวก 2 เอกสาร 2-7)
ป้ายเรืองแสงแสดงทางหนีไฟ	มีการติดตั้งไว้บริเวณบันไดหลักและบริเวณหน้าประตูทางหนีไฟ (ภาคผนวก 2 เอกสาร 2-7)

ระบบสัญญาณแจ้งเหตุเพลิงไหม้	ประกอบด้วย เครื่องตรวจจับความร้อน (Heat Detector) ติดตั้งไว้ในห้องครัวและพื้นที่โถงทางเดิน ซึ่งจะมีการแจ้งสัญญาณเมื่อตรวจพบความร้อนสูงเกินกว่า 200 องศาฟาเรนไฮต์ อุปกรณ์แจ้งเหตุเพลิงไหม้ด้วยมือ (Manual Station) ติดตั้งไว้บริเวณโถงลิฟต์ชั้นใต้ดิน บริเวณหน้าบันไดหนีไฟ และบริเวณโถงบันไดหลักทุกชั้น อุปกรณ์ส่งสัญญาณแจ้งเหตุเพลิงไหม้ (Fire Alarm) เป็นอุปกรณ์ส่งสัญญาณแบบกระดิ่ง (Alarm Bell) ติดตั้งที่โถงลิฟต์ชั้นใต้ดิน บริเวณหน้าบันไดหนีไฟและบริเวณโถงบันไดหลักคู่กับอุปกรณ์แจ้งเหตุด้วยมือ (Manual Station) (ภาคผนวก 2 เอกสาร 2-7)
บันไดหนีไฟ	อาคาร เอ 3 มีบันไดหนีไฟ 2 แห่ง ตั้งอยู่ทางปีกซ้ายและปีกขวาของตัวอาคาร ลักษณะเป็นบันไดคอนกรีตเสริมเหล็ก ทำด้วยวัสดุไม่ติดไฟ ประคองด้วยวัสดุทนไฟ บานประตูเป็นชนิดผลักออกสู่ภายนอก (ภาคผนวก 2 เอกสาร 2-7)
ระบบป้องกันอันตรายจากฟ้าผ่า	ประกอบด้วย เสาล่อฟ้า สายล่อฟ้า สายตัวนำ สายนำลงดิน และหลักสายดินที่เชื่อมโยงกันเป็นระบบ
จุดรวมพล	อาคาร เอ 3 กำหนดจุดรวมพลไว้ที่บริเวณด้านหน้าอาคาร (ภาคผนวก 2 เอกสาร 2-7)
<ul style="list-style-type: none"> ทัศนียภาพและสุนทรียภาพ 	
อาคาร โครงการพื้นที่สีเขียว	ได้มีการเลือกใช้กระจกและทาสีอ่อนเพื่อให้ดูสบายตา มีการปลูกต้นไม้เพื่อตกแต่งภายในพื้นที่ภายในโครงการ โดยเป็นพื้นที่สีเขียวระดับพื้นดินซึ่งมีการปลูกไม้ยืนต้น ไม้พุ่ม และพืชคลุมดิน (ภาคผนวก 2 เอกสาร 2-8)

1.3 รายละเอียดการนำเสนอรายงานผลการปฏิบัติตามมาตรการป้องกันและแก้ไขผลกระทบสิ่งแวดล้อม และมาตรการติดตามตรวจสอบผลกระทบสิ่งแวดล้อม

นิติบุคคลอาคารชุดกรีนไนน์ อาคาร เอ 3 ได้จัดให้มีการจัดทำรายงานผลการปฏิบัติตามมาตรการป้องกันและแก้ไขผลกระทบสิ่งแวดล้อม และมาตรการติดตามตรวจสอบผลกระทบสิ่งแวดล้อม เพื่อเสนอต่อหน่วยงานของรัฐซึ่งมีอำนาจตามกฎหมาย (กรุงเทพมหานคร) รายละเอียดแสดงดังตารางที่ 1-1

ตารางที่ 1-1 สรุปรายละเอียดการนำเสนอรายงานผลการปฏิบัติตามมาตรการฯ ที่ผ่านมา

ฉบับที่	เดือน	วันที่ส่งรายงานฯ ต่อหน่วยงานอนุญาต	วันที่ยื่นรายงานฯ ทางอิเล็กทรอนิกส์
2/2563	ก.ค. - ธ.ค. 63	25 ก.พ. 64 (ส่งหลังขอขยายเวลา)	15 มี.ค. 64
1/2564	ม.ค.-มิ.ย. 64	27 ก.ค. 64	28 ส.ค. 64
2/2564	ก.ค.-ธ.ค. 64	28 ม.ค. 65	25 มี.ค. 65
2/2565	ม.ค.-มิ.ย. 65	26 ก.ค. 65	24 ก.ย. 65

1.4 สถานะการดำเนินโครงการ

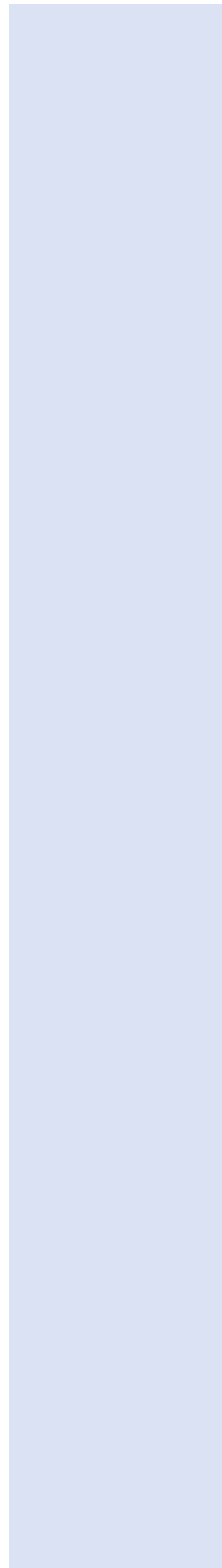
ในเดือนกรกฎาคม-ธันวาคม 2565 โครงการกรีนไนน์ (GREEN NINE) อาคาร เอ 3 เปิดดำเนินการเป็นอาคารชุดพักอาศัยในความดูแลของนิติบุคคลอาคารชุด กรีนไนน์ อาคาร เอ 3 มีนายรัชชัย โชติจันทิก และนายอภิชาติ รongทอง เป็นผู้จัดการนิติบุคคลฯ ตามลำดับ (เอกสาร 1-6 ในภาคผนวก 1) สภาพปัจจุบันโครงการแสดงดังรูปที่ 1-2



รูปที่ 1-2 สภาพการดำเนินโครงการ

บทที่ 2

ผลการปฏิบัติตามมาตรการป้องกันและแก้ไขผลกระทบสิ่งแวดล้อม



ผลการปฏิบัติตามมาตรการป้องกันและแก้ไขผลกระทบสิ่งแวดล้อม

2.1 ผลการปฏิบัติตามมาตรการป้องกันและแก้ไขผลกระทบสิ่งแวดล้อม

ผลการปฏิบัติตามมาตรการป้องกันและแก้ไขผลกระทบสิ่งแวดล้อม โครงการกรีนไนน์ (GREEN NINE) อาคาร เอ 3 ของนิติบุคคลอาคารชุด กรีนไนน์ อาคาร เอ 3 ระหว่างเดือนกรกฎาคม-ธันวาคม 2565 แสดงดังตารางที่ 2-1 และเอกสารในภาคผนวกที่ 2

2.2 สรุปผลการปฏิบัติตามมาตรการป้องกันและแก้ไขผลกระทบสิ่งแวดล้อม

จากการติดตามตรวจสอบผลการปฏิบัติตามมาตรการป้องกันและแก้ไขผลกระทบสิ่งแวดล้อม ระยะดำเนินการ โครงการกรีนไนน์ (GREEN NINE) อาคาร เอ 3 พบว่า ในระหว่างเดือนกรกฎาคม-ธันวาคม 2565 นิติบุคคลอาคารชุด กรีนไนน์ อาคาร เอ 3 ได้มีการดูแลโครงการให้เป็นไปตามมาตรการที่กำหนด และมีการกำหนดมาตรการ/ข้อปฏิบัติเพิ่มเติมนอกเหนือจากที่ EIA กำหนด สำหรับพนักงาน ผู้พักอาศัย และผู้มาติดต่อ เพื่อการป้องกันและเฝ้าระวังโรคติดเชื้อไวรัสโคโรนา 2019 (COVID-19) ดังเอกสาร 2-10 ในภาคผนวกที่

ตารางที่ 2-1 ผลการปฏิบัติตามมาตรการป้องกันและแก้ไขผลกระทบสิ่งแวดล้อม ระหว่างเดือนกรกฎาคม-ธันวาคม 2565

มาตรการป้องกันและแก้ไขผลกระทบสิ่งแวดล้อม	รายละเอียดผลการปฏิบัติตามมาตรการป้องกันและแก้ไขผลกระทบสิ่งแวดล้อม	ปัญหา/อุปสรรคและการแก้ไข	เอกสารอ้างอิง
มาตรการทั่วไป			
1. โครงการจะต้องยึดถือปฏิบัติตามมาตรฐานการป้องกันและแก้ไขผลกระทบสิ่งแวดล้อม และมาตรฐานการติดตามตรวจสอบคุณภาพสิ่งแวดล้อม ตามที่เสนอไว้ในรายงานการวิเคราะห์ผลกระทบสิ่งแวดล้อม โครงการ GREEN NINE ของบริษัท วิทยุธนกร จำกัด และรายละเอียดในเอกสารแนบอย่างเคร่งครัด	- นิติบุคคลอาคารชุด กรีนไนน์ อาคาร เอ 3 ในฐานะผู้ดำเนินโครงการกรีนไนน์ (GREEN NINE) อาคาร เอ 3 ซึ่งรับช่วงดูแลโครงการ (อาคาร เอ 3) ต่อจากบริษัท วิทยุธนกร จำกัด ได้รับทราบข้อกำหนด/เงื่อนไข และสนองต่อมาตรการป้องกันและแก้ไขผลกระทบสิ่งแวดล้อม และมาตรการติดตามตรวจสอบคุณภาพสิ่งแวดล้อม ตามที่เสนอไว้ในรายงานการวิเคราะห์ผลกระทบสิ่งแวดล้อม เนื่องจากได้รับการกระทำผิดและสิทธิเปรียบเทียบปรับตามพระราชบัญญัติส่งเสริมและรักษาคุณภาพสิ่งแวดล้อมแห่งชาติ พ.ศ. 2535 และที่แก้ไขเพิ่มเติมจากสำนักงานนโยบายและแผนทรัพยากรธรรมชาติและสิ่งแวดล้อม ในเดือนธันวาคม 2563	-	เอกสาร 1-5

ตารางที่ 2-1 ผลการปฏิบัติตามมาตรการป้องกันและแก้ไขผลกระทบสิ่งแวดล้อม ระหว่างเดือนกรกฎาคม-ธันวาคม 2565 (ต่อ)

มาตรการป้องกันและแก้ไขผลกระทบสิ่งแวดล้อม	รายละเอียดผลการปฏิบัติตามมาตรการป้องกันและแก้ไขผลกระทบสิ่งแวดล้อม	ปัญหา/อุปสรรคและการแก้ไข	เอกสารอ้างอิง
2. โครงการจะต้องบันทึกผลการติดตามตรวจสอบการดำเนินการหรือการปฏิบัติตามมาตรการป้องกันและแก้ไขผลกระทบสิ่งแวดล้อม และมาตรการติดตามตรวจสอบคุณภาพสิ่งแวดล้อมตามที่เสนอไว้ในรายงาน และส่งผลการดำเนินการมายังหน่วยงานผู้อนุญาตและสำนักงานนโยบายและแผนทรัพยากรธรรมชาติและสิ่งแวดล้อม ตามแนวทางการเสนอรายงานผลการปฏิบัติตามมาตรการป้องกันและแก้ไขผลกระทบสิ่งแวดล้อม และมาตรการติดตามตรวจสอบคุณภาพสิ่งแวดล้อม	- บันทึกผลการสุ่ม กรีน ไนน์ อาคาร เอ 3 ในฐานะผู้ดำเนิน โครงการกรีน ไนน์ (GREEN NINE) อาคาร เอ 3 "ได้เริ่มมีการบันทึกผลการปฏิบัติตามมาตรการป้องกันและแก้ไขผลกระทบสิ่งแวดล้อมตามเงื่อนไข/ข้อกำหนดที่เกี่ยวข้องในเดือนธันวาคม 2563 เนื่องจากได้รับการกระทำผิดและสิทธิประโยชน์ปรับเปลี่ยนตามพระราชบัญญัติส่งเสริมและรักษาคุณภาพสิ่งแวดล้อมแห่งชาติ พ.ศ. 2535 และที่แก้ไขเพิ่มเติม จากสำนักงานนโยบายและแผนทรัพยากรธรรมชาติและสิ่งแวดล้อม โดยได้มีการส่งผลการดำเนินงานฉบับแรกในรายงานฉบับเดือนกรกฎาคม-ธันวาคม 2563 และรายงานฉบับนี้ เป็นรายงานฉบับประจำเดือนกรกฎาคม-ธันวาคม 2565	-	-

ตารางที่ 2-1 ผลการปฏิบัติตามมาตรการป้องกันและแก้ไขผลกระทบสิ่งแวดล้อม ระหว่างเดือนกรกฎาคม-ธันวาคม 2565 (ต่อ)

มาตรการป้องกันและแก้ไขผลกระทบสิ่งแวดล้อม	รายละเอียดผลการปฏิบัติตามมาตรการป้องกันและแก้ไขผลกระทบสิ่งแวดล้อม	ปัญหา/อุปสรรคและการแก้ไข	เอกสารอ้างอิง
3. หากโครงการจะเปลี่ยนแปลงรายละเอียด โครงการ รวมทั้ง มาตรการป้องกันและแก้ไขผลกระทบสิ่งแวดล้อม และมาตรการติดตามตรวจสอบคุณภาพสิ่งแวดล้อมแตกต่างจากที่เสนอไว้ในรายงาน โครงการจะต้องเสนอรายละเอียดการเปลี่ยนแปลงดังกล่าวให้หน่วยงานผู้อนุญาตและสำนักงานนโยบายและแผนทรัพยากรธรรมชาติและสิ่งแวดล้อม เพื่อนำเสนอคณะกรรมการผู้ชำนาญการฯ พิจารณาให้ความเห็นชอบด้านสิ่งแวดล้อมก่อนดำเนินการเปลี่ยนแปลงใดๆ	- โครงการยังไม่ประสงค์เปลี่ยนแปลงรายละเอียดโครงการแต่อย่างใด	-	-
4. หากได้รับการร้องเรียนจากประชาชนว่าได้รับความเดือดร้อน ราคายกจากกิจกรรมการค้าเงินโครงการ หรือโครงการก่อให้เกิดความเสียหายแก่สาธารณสมบัติ เจ้าของโครงการจะต้องดำเนินการ แก้ไขปัญหาดังกล่าวโดยเร็ว และแจ้งหน่วยงาน อนุญาต สำนักงานนโยบายและแผนทรัพยากรธรรมชาติและสิ่งแวดล้อม และหน่วยงานที่เกี่ยวข้อง เพื่อหาแนวทางและ มาตรการในการแก้ไขปัญหาต่อไป	- ในช่วงระหว่างเดือนกรกฎาคม-ธันวาคม 2565 ไม่ปรากฏเรื่องร้องเรียนจากประชาชนว่าได้รับความเดือดร้อน ราคายกจากกิจกรรมการค้าเงินโครงการ (อาคาร เอ 3) แต่อย่างใด	-	-

ตารางที่ 2-1 ผลการปฏิบัติตามมาตรการป้องกันและแก้ไขผลกระทบสิ่งแวดล้อม ระหว่างเดือนกรกฎาคม-ธันวาคม 2565 (ต่อ)

มาตรการป้องกันและแก้ไขผลกระทบสิ่งแวดล้อม	รายละเอียดผลการปฏิบัติตามมาตรการป้องกันและแก้ไขผลกระทบสิ่งแวดล้อม	ปัญหา/อุปสรรคและการแก้ไข	เอกสารอ้างอิง
มาตรการป้องกันและแก้ไขผลกระทบสิ่งแวดล้อม			
1. การสนองต่อมาตรการป้องกันและแก้ไขผลกระทบสิ่งแวดล้อม	<p>- บริษัท วิทยุชนภาค จำกัด ต้องปฏิบัติตามเงื่อนไขที่ระบุในมาตรการป้องกันแก้ไขและลดผลกระทบสิ่งแวดล้อม ในรายงานการวิเคราะห์ผลกระทบสิ่งแวดล้อมในโครงการ GREEN NINE และเงื่อนไขที่เพิ่มเติมโดยสำนักงานนโยบายและแผนทรัพยากรธรรมชาติและสิ่งแวดล้อม (สผ.)</p>	<p>-</p>	เอกสาร 1-5

ตารางที่ 2-1 ผลการปฏิบัติตามมาตรการป้องกันและแก้ไขผลกระทบสิ่งแวดล้อม ระหว่างเดือนกรกฎาคม-ธันวาคม 2565 (ต่อ)

มาตรการป้องกันและแก้ไขผลกระทบสิ่งแวดล้อม	รายละเอียดผลการปฏิบัติตามมาตรการป้องกันและแก้ไขผลกระทบสิ่งแวดล้อม	ปัญหา/อุปสรรคและการแก้ไข	เอกสารอ้างอิง
<div>2. ทรัพยากรกายภาพ</div> <div>2.1 คุณภาพอากาศ</div> <div>1. จัดให้มีพื้นที่สีเขียวภายในโครงการเพื่อเพิ่มความร่มรื่นภายในโครงการ เนื้อที่ 5,854 ตารางเมตร สำหรับผู้พักอาศัย 5,512 คน อัตราส่วนพื้นที่สีเขียว : ผู้พักอาศัยเท่ากับ 1.06 : 1 มีรายละเอียดดังนี้</div> <div>- พื้นที่สีเขียวระดับพื้นดินเนื้อที่ 4,532 ตารางเมตร ประกอบด้วยพื้นที่ปลูกไม้ยืนต้น 2,955 ตารางเมตร คิดเป็นร้อยละ 65.20 ของพื้นที่สีเขียวระดับพื้นดิน พื้นที่ปลูกได้แก่ ต้นพญาสัตบรรณ ต้นทองหลาง กาง และต้นอินทผาลัม</div> <div>- พื้นที่ปลูกไม้ประดับบนอาคารบริเวณระเบียงชั้น 1 ของอาคารพักอาศัย A1-A7 และ B เนื้อที่ 561 ตารางเมตร และพื้นที่ปลูกบนอาคารสโมสร 761 ตารางเมตร พื้นที่ไม้ที่เลือกปลูกได้แก่ เฟื่องฟ้า แก้ว ไม้เลื้อย จั๋งญี่ปุ่น พุดตะแคง เทียนทอง และพื้นที่ปลูกหญ้าขนาดเล็ก</div>	<div>- ภายในโครงการ ได้จัดให้มีพื้นที่สีเขียวเพื่อความร่มรื่นของผู้พักอาศัย โดยเป็นพื้นที่สีเขียวระดับพื้นดินซึ่งมีการปลูกไม้ยืนต้น ไม้พุ่ม และพืชคลุมดิน</div>	-	เอกสาร 2-8

ตารางที่ 2-1 ผลการปฏิบัติตามมาตรการป้องกันและแก้ไขผลกระทบสิ่งแวดล้อม ระหว่างเดือนกรกฎาคม-ธันวาคม 2565 (ต่อ)

มาตรการป้องกันและแก้ไขผลกระทบสิ่งแวดล้อม	รายละเอียดผลการปฏิบัติตามมาตรการป้องกันและแก้ไขผลกระทบสิ่งแวดล้อม	ปัญหา/อุปสรรคและการแก้ไข	เอกสารอ้างอิง
2. อัตราการดูดซับคาร์บอนไดออกไซด์ของดินไม้ที่ปลูกในโครงการมีค่า 830.29 mol/วัน	-	-	-
2.2 คุณภาพน้ำ			
2.2.1 น้ำใช้			
1. รณรงค์ให้ผู้เข้าพักอาศัยและพนักงานของโครงการใช้น้ำอย่างประหยัด	- โครงการมีการบำรุงรักษาพื้นที่สีเขียวภายในโครงการให้อยู่ในสภาพสมบูรณ์อยู่เสมอ เพื่อคงอัตราการดูดซับก๊าซคาร์บอนไดออกไซด์ของดินไม้ภายในโครงการ		
2. ให้โครงการใช้เครื่องสุขภัณฑ์ประหยัดน้ำ	- นิติบุคคลอาคารชุด กรีน ไนน์ อาคาร เอ 3 มีการรณรงค์ให้ผู้พักอาศัยและพนักงานในอาคาร เอ 3 ใช้น้ำอย่างประหยัดผ่านช่องทางต่างๆ เช่น บอร์ดประชาสัมพันธ์ เป็นต้น	-	เอกสาร 2-9
3. ตรวจสอบระบบส่ง-จ่ายน้ำประปาเป็นประจำ หากพบรอยรั่วซึมให้รีบดำเนินการแก้ไขทันที	- ภายในโครงการกรีน ไนน์ อาคาร เอ 3 ได้มีการเลือกใช้สุขภัณฑ์ชนิดประหยัดพลังงาน	-	-
- อาคาร A จัดให้มีถังเก็บน้ำใต้ดินขนาดความจุ 160 ลูกบาศก์เมตร และถังเก็บน้ำที่คาดฟ้า ความจุ 15 ลูกบาศก์เมตร	- อาคาร เอ 3 มีถังเก็บน้ำชั้นใต้ดิน 1 ถึง ปริมาตรเก็บกัก 160 ลบ.ม. และถังเก็บน้ำชั้นคาดฟ้า 1 ถึง ปริมาตรเก็บกัก 15 ลบ.ม.	-	เอกสาร 2-1
- อาคาร B จัดให้มีถังเก็บน้ำชั้นใต้ดินขนาดความจุ 100 ลูกบาศก์เมตร และถังเก็บน้ำชั้นคาดฟ้า 7.5 ลูกบาศก์เมตร			

ตารางที่ 2-1 ผลการปฏิบัติตามมาตรการป้องกันและแก้ไขผลกระทบสิ่งแวดล้อม ระหว่างเดือนกรกฎาคม-ธันวาคม 2565 (ต่อ)

มาตรการป้องกันและแก้ไขผลกระทบสิ่งแวดล้อม	รายละเอียดผลการปฏิบัติตามมาตรการป้องกันและแก้ไขผลกระทบสิ่งแวดล้อม	ปัญหา/อุปสรรคและการแก้ไข	เอกสารอ้างอิง
<div><div>-</div><div>-</div><div>-</div><div>-</div></div>	<div><div>-</div><div>-</div><div>-</div><div>-</div></div>		
<div><div>2.2.2</div><div>น้ำเสีย</div><div>1.</div></div>	<div><div>-</div><div>-</div><div>-</div><div>-</div></div>	<div><div>-</div></div>	<div><div>เอกสาร 2-2</div><div>ภาคผนวก 3</div><div>ภาคผนวก 4</div><div>ภาคผนวก 5</div></div>

ตารางที่ 2-1 ผลการปฏิบัติตามมาตรการป้องกันและแก้ไขผลกระทบสิ่งแวดล้อม ระหว่างเดือนกรกฎาคม-ธันวาคม 2565 (ต่อ)

มาตรการป้องกันและแก้ไขผลกระทบสิ่งแวดล้อม	รายละเอียดผลการปฏิบัติตามมาตรการป้องกันและแก้ไขผลกระทบสิ่งแวดล้อม	ปัญหา/อุปสรรคและการแก้ไข	เอกสารอ้างอิง
2. น้ำเสียทั้งหมดทุกกิจกรรมต้องระบายสู่ระบบบำบัดน้ำเสีย น้ำที่ผ่านการบำบัดมีคุณภาพเป็นไปตามมาตรฐานคุณภาพน้ำทิ้งจากอาคารประเภท ก. ซึ่งกำหนดให้มีค่า BOD ไม่เกิน 20 มก./ลิตร และค่า SS ไม่เกิน 30 มก./ลิตร	- อาคาร เอ 3 มีการรวบรวมน้ำเสียจากกิจกรรมภายในอาคารเข้าสู่ระบบบำบัดน้ำเสียเพื่อบำบัดให้มีคุณภาพเป็นไปตามมาตรฐานควบคุมการระบายน้ำทิ้งจากอาคารบางประเภทและบางขนาด	-	เอกสาร 2-2 ภาคผนวก 3 ภาคผนวก 4 ภาคผนวก 5
3. ในกรณีเกิดการชำรุดในส่วนใดส่วนหนึ่งของระบบบำบัดน้ำเสีย จะต้องทำการซ่อมแซมหรือแก้ไขให้อยู่ในสภาพการใช้งานได้ตามปกติโดยเร็ว	- นิติบุคคลอาคารชุด กรีน ไนน์ อาคาร เอ 3 มีเจ้าหน้าที่ฝ่ายช่างทำหน้าที่ตรวจสอบและบำรุงรักษาระบบบำบัดน้ำเสียของอาคาร เอ 3 ให้มีสภาพการทำงานเป็นปกติ	-	-
4. ต้องประชาสัมพันธ์ให้ผู้พักอาศัยในโครงการทราบว่าไม่ควรทิ้งสิ่งสิ่งใดที่ย่อยสลายไม่ได้ลงในโถส้วม โถปัสสาวะและอ่างล้างมือ ที่อาจทำให้ท่อระบายน้ำอุดตัน	- นิติบุคคลอาคารชุด กรีน ไนน์ อาคาร เอ 3 มีการณรงค์ให้ผู้พักอาศัยและพนักงานในอาคาร เอ 3 ไม่ทิ้งสิ่งที่ย่อยสลายไม่ได้ลงในโถส้วม โถปัสสาวะ และอ่างล้างมือ ที่อาจทำให้ท่อระบายน้ำอุดตัน ผ่านช่องทางต่างๆ เช่น บอร์ดประชาสัมพันธ์ เป็นต้น	-	-
5. จัดให้มีเจ้าหน้าที่ฝ่ายช่างที่มีความรู้ความสามารถด้านการบำบัดน้ำเสียรับผิดชอบระบบบำบัดน้ำเสียโดยตรงอย่างน้อย 1 คน	- นิติบุคคลอาคารชุด กรีน ไนน์ อาคาร เอ 3 มีเจ้าหน้าที่ฝ่ายช่างทำหน้าที่ตรวจสอบและบำรุงรักษาระบบบำบัดน้ำเสียโดยตรงอย่างน้อย 1 คน	-	-

ตารางที่ 2-1 ผลการปฏิบัติตามมาตรการป้องกันและแก้ไขผลกระทบสิ่งแวดล้อม ระหว่างเดือนกรกฎาคม-ธันวาคม 2565 (ต่อ)

มาตรการป้องกันและแก้ไขผลกระทบสิ่งแวดล้อม	รายละเอียดผลการปฏิบัติตามมาตรการป้องกันและแก้ไขผลกระทบสิ่งแวดล้อม	ปัญหา/อุปสรรคและการแก้ไข	เอกสารอ้างอิง
6. โครงการจะต้องทำการติดตามตรวจสอบคุณภาพน้ำตลอดจนตรวจสอบระบบบำบัดน้ำเสียเพื่อบำรุงรักษาอุปกรณ์ที่ติดตั้ง	- นิติบุคคลอาคารชุด กรีนไนน์ อาคาร เอ 3 ได้จัดให้มีการตรวจวิเคราะห์คุณภาพน้ำเสียก่อนเข้าระบบบำบัด (Influent) น้ำทิ้งหลังผ่านระบบบำบัด (Effluent) และนำก่อนระบายออกนอกโครงการ เดือนละ 1 ครั้ง โดยในปี 2565 ได้จ้างห้องปฏิบัติการวิเคราะห์เอกชนเข้ามาดำเนินการเก็บตัวอย่างและตรวจวิเคราะห์คุณภาพน้ำในเดือนกรกฎาคม-ธันวาคม 2565	-	เอกสาร 2-2 ภาคผนวก 3 ภาคผนวก 4 ภาคผนวก 5
7. ดำเนินการสูบน้ำตะกอนจากระบบบำบัด เพื่อคงไว้ซึ่งประสิทธิภาพในการบำบัด โดยการกำจัดตะกอนจะต้องปฏิบัติตามคำแนะนำของวิศวกรผู้ออกแบบ	- นิติบุคคลอาคารชุด กรีนไนน์ อาคาร เอ 3 มีเจ้าหน้าที่ฝ่ายช่างทำหน้าที่ตรวจสอบประสิทธิภาพการทำงานของระบบบำบัดน้ำเสีย และจัดให้มีการกำจัดตะกอนภายในระยะเวลาที่กำหนด	-	-
8. เลือกใช้สุขภัณฑ์ที่ประหยัดน้ำ เช่น ก๊อกน้ำมีหัวเติมฟองอากาศ โถส้วมแบบประหยัดน้ำ เพื่อช่วยลดปริมาณน้ำเสียที่เกิดขึ้นในแต่ละวัน	- โครงการได้เลือกใช้สุขภัณฑ์ประหยัดน้ำเพื่อช่วยลดปริมาณน้ำเสียที่เกิดขึ้นในแต่ละวัน	-	-
2.3 การระบายนํ้า 1. ให้ดำเนินการเชื่อมท่อน้ำฝนจากอาคารทั้งหมดลงสู่บ่อพักน้ำบริเวณชั้นใต้ดินของแต่ละอาคาร	- อาคาร เอ 3 ได้มีการออกแบบและก่อสร้างระบบระบายน้ำ โดยเชื่อมท่อน้ำฝนจากอาคารลงสู่บ่อพักน้ำบริเวณชั้นใต้ดิน	-	เอกสาร 2-3

ตารางที่ 2-1 ผลการปฏิบัติตามมาตรการป้องกันและแก้ไขผลกระทบสิ่งแวดล้อม ระหว่างเดือนกรกฎาคม-ธันวาคม 2565 (ต่อ)

มาตรการป้องกันและแก้ไขผลกระทบสิ่งแวดล้อม	รายละเอียดผลการปฏิบัติตามมาตรการป้องกันและแก้ไขผลกระทบสิ่งแวดล้อม	ปัญหา/อุปสรรคและการแก้ไข	เอกสารอ้างอิง
2. ให้ติดตั้งตะแกรงดักขยะห่อขยะขนาดใหญ่ 1 เซนติเมตร ในบริเวณโรงบำบัดน้ำก่อนไหลลงสู่บ่อบำบัดน้ำ	-	-	-
3. จัดให้มีบ่อน้ำใต้ดินบริเวณทางเข้า-ออก โครงการ ขนาดความจุ 920 ลูกบาศก์เมตร จำนวน 1 บ่อ มีมิติภายในของบ่อกว้าง 20 เมตร ยาว 23 เมตร ลึก 3 เมตร โดยมีความลึกที่ระดับกักเก็บ 1.7 เมตร ติดตั้งเครื่องสูบน้ำความดันด้วยปั๊ม 2 ตัว ที่มีอัตราการสูบน้ำออกจากบ่อ 0.6 ลูกบาศก์เมตร/นาที่ และจัดให้มีบ่อตรวจสภาพน้ำทำให้น้ำที่พัฒน์น้ำออกนอกโครงการ	-	-	-
4. ขุดลอกที่ระบายน้ำและบ่อบำบัดน้ำทั้งอย่างน้อยปีละ 1 ครั้ง (เดือนเมษายน ของทุกปี)	-	-	-
5. ควบคุมอัตราการระบายน้ำออกจากบ่อน้ำ ความคุมให้ประสิทธิภาพปั๊มน้ำสูบน้ำออกในอัตรา 0.6 ลูกบาศก์เมตร/นาที่	-	-	-
6. กำจัดมูลฝอยบริเวณตะแกรงคัดมูลฝอยในบ่อบำบัดน้ำทุกบ่อบำบัดน้ำ 1 ครั้ง	-	-	-

ตารางที่ 2-1 ผลการปฏิบัติตามมาตรการป้องกันและแก้ไขผลกระทบสิ่งแวดล้อม ระหว่างเดือนกรกฎาคม-ธันวาคม 2565 (ต่อ)

มาตรการป้องกันและแก้ไขผลกระทบสิ่งแวดล้อม	รายละเอียดผลการปฏิบัติตามมาตรการป้องกันและแก้ไขผลกระทบสิ่งแวดล้อม	ปัญหา/อุปสรรคและการแก้ไข	เอกสารอ้างอิง
3. ทรัพยากรชีวภาพ <ul style="list-style-type: none">- จัดให้มีพื้นที่สีเขียวภายในโครงการเพื่อเพิ่มความร่มรื่นภายในโครงการเนื้อที่ 5,854 ตารางเมตร สำหรับผู้พักอาศัย 5,512 คน อัตราส่วนพื้นที่สีเขียว : ผู้พักอาศัยเท่ากับ 1.06 : 1 มีรายละเอียดดังนี้<ul style="list-style-type: none">- พื้นที่สีเขียวระดับพื้นดินเนื้อที่ 4,532 ตารางเมตร ประกอบด้วยพื้นที่ปลูกไม้ยืนต้น 2,955 ตารางเมตร คิดเป็นร้อยละ 65.20 ของพื้นที่สีเขียวระดับพื้นดิน พื้นที่ไม้ที่เลือกปลูกได้แก่ ต้นพญาสัตบรรณ ต้นทองหลางต่าง และต้นอินทผลัม และปลูกพันธุ์ไม้ประดับบริเวณระเบียงชั้นที่ 1 ของพักอาศัย A1-A7, B และบนอาคารสโมสร เนื้อที่รวม 1,322 ตารางเมตร	<ul style="list-style-type: none">- ภายในโครงการได้จัดให้มีพื้นที่สีเขียวเพื่อความร่มรื่นของผู้พักอาศัย โดยเป็นพื้นที่สีเขียวระดับพื้นดินซึ่งมีการปลูกไม้ยืนต้น ไม้พุ่ม และพืชคลุมดิน	-	เอกสาร 2-8
4. ทรัพยากรชีวภาพ 4.1 การคมนาคมขนส่ง <ol style="list-style-type: none">1. ติดตั้งโคมไฟส่องสว่างเพื่อเพิ่มการมองเห็น สำหรับทางเข้าออก และลานจอดรถยนต์ เพื่อความปลอดภัยในการจราจรในเวลากลางคืน	<ul style="list-style-type: none">- อาคาร เอ 3 มีการติดตั้งไฟส่องสว่างบริเวณทางเข้า-ออก และบริเวณลานจอดรถ ตลอดจนมีการตรวจสอบและซ่อมบำรุง เพื่อความปลอดภัยในการจราจรในเวลากลางคืน	-	เอกสาร 2-6

ตารางที่ 2-1 ผลการปฏิบัติตามมาตรการป้องกันและแก้ไขผลกระทบสิ่งแวดล้อม ระหว่างเดือนกรกฎาคม-ธันวาคม 2565 (ต่อ)

มาตรการป้องกันและแก้ไขผลกระทบสิ่งแวดล้อม	รายละเอียดผลการปฏิบัติตามมาตรการป้องกันและแก้ไขผลกระทบสิ่งแวดล้อม	ปัญหา/อุปสรรคและการแก้ไข	เอกสารอ้างอิง
2. จัดเจ้าหน้าที่รักษาความปลอดภัยให้อำนวยความสะดวกบริเวณทางเข้า-ออกหน้าโครงการ ตลอด 24 ชั่วโมง	-	-	-
3. จัดให้มีที่จอดรถภายในโครงการ 666 คัน	-	-	เอกสาร 2-5
4. จัดทำป้ายเตือนทางแยกขนาดมาตรฐานในระยะ 100 เมตร ก่อนถึงทาง และจัดให้มีกระจกโค้งบริเวณทางเข้า-ออกที่จอดรถชั้นใต้ดิน	-	-	เอกสาร 2-5
5. จัดให้มีแนวชะลอความเร็วรถ เพื่อควบคุมให้รถยนต์จำกัดความเร็วไม่เกิน 20 กิโลเมตร/ชั่วโมง	-	-	เอกสาร 2-5
6. จัดพื้นที่สีเขียว 5,854 ตารางเมตร ซึ่งช่วยดูดซับก๊าซ CO ₂ ได้ 830.29 mol/วัน	-	-	เอกสาร 2-8
4.2 การจัดการมูลฝอย	-	-	เอกสาร 2-4
1. ขอความร่วมมือผู้พักอาศัยให้แยกประเภทขยะเปียก ขยะแห้ง และขยะอันตราย ใ้ถุงพลาสติกแยกตามประเภทขยะมีดปก ฎให้เรียบร้อยก่อนนำมาทิ้ง	-	-	-

ตารางที่ 2-1 ผลการปฏิบัติตามมาตรการป้องกันและแก้ไขผลกระทบสิ่งแวดล้อม ระหว่างเดือนกรกฎาคม-ธันวาคม 2565 (ต่อ)

มาตรการป้องกันและแก้ไขผลกระทบสิ่งแวดล้อม	รายละเอียดผลการปฏิบัติตามมาตรการป้องกันและแก้ไขผลกระทบสิ่งแวดล้อม	ปัญหา/อุปสรรคและการแก้ไข	เอกสารอ้างอิง
2. จัดให้มีที่พักรวมมูลฝอยสำหรับแต่ละอาคารบริเวณชั้นใต้ดิน เพื่อป้องกันการรั่วซึมของน้ำในอาคาร โดยจัดให้มีถังรองรับมูลฝอยพลาสติกแบบมีลิ้นและฝาปิดขนาดมาตรฐาน ความจุถังละ 240 ลิตร (ถังสีเหลืองสำหรับมูลฝอยที่นำกลับมาใช้ใหม่) ได้ ถึงสี่ตัวสำหรับมูลฝอยที่ไม่สามารถนำมาใช้ใหม่ได้ และถังสีเทาสำหรับมูลฝอยอันตราย) ซึ่งภายในถังจะมีถุงพลาสติกต้องรัดปากถุงให้แน่นปิดฝาให้สนิท นำไปไว้ที่อาคารพักรวมมูลฝอยด้านหน้าโครงการ รอกการเก็บขนไปกำจัดโดยรถเก็บขนมูลฝอยของเขตห้วยขวาง	- อาคาร เอ 3 มีพื้นที่สำหรับพักมูลฝอยรวมบริเวณชั้นใต้ดิน โดยได้จัดให้มีภาชนะสำหรับรองรับมูลฝอยแบบพลาสติก มีฝาปิด เพื่อรอกการเก็บขน ไปกำจัดต่อไป	-	เอกสาร 2-4
3. จัดให้มีอาคารพักรวมมูลฝอย ขนาด 54 ตารางเมตร สูง 2.2 เมตร คิดปริมาตรเก็บกักที่ระดับ 1.2 เมตร รองรับขยะได้ 56 ลูกบาศก์เมตร สามารถเก็บกักขยะได้ 3 วัน ภายในเป็นพื้นคอนกรีตแบ่งพื้นที่ภายในเป็น 3 ห้อง ได้แก่ ห้องพักขยะเปียก ห้องพักขยะแห้ง และห้องพักขยะอันตราย มีท่อระบายน้ำลงระบบบำบัดน้ำเสีย และมีถังกักน้ำใช้ในการทำความสะอาด	- โครงการมีอาคารสำหรับพักมูลฝอยรวม ตั้งอยู่บริเวณด้านหน้าโครงการ มีปริมาตรออกแบบในการเก็บกัก 56 ลบ.ม. (รองรับ ได้นานประมาณ 3 วัน) ซึ่งเพียงพอต่อการเก็บกักมูลฝอยของโครงการ	-	-
4. ผลตอบแทนจากการคัดแยกมูลฝอยมาใช้ประโยชน์เวียน หรือการแยกมูลฝอยที่สามารถจำหน่ายได้ ให้เป็นสวัสดิการกลางของเจ้าหน้าที่โครงการเป็นแรงจูงใจในการคัดแยกขยะ	- ผลตอบแทนจากการคัดแยกและจำหน่ายมูลฝอยรีไซเคิล โครงการได้กำหนดให้เป็นสวัสดิการกลางของเจ้าหน้าที่โครงการ	-	-

ตารางที่ 2-1 ผลการปฏิบัติตามมาตรการป้องกันและแก้ไขผลกระทบสิ่งแวดล้อม ระหว่างเดือนกรกฎาคม-ธันวาคม 2565 (ต่อ)

มาตรการป้องกันและแก้ไขผลกระทบสิ่งแวดล้อม	รายละเอียดผลการปฏิบัติตามมาตรการป้องกันและแก้ไขผลกระทบสิ่งแวดล้อม	ปัญหา/อุปสรรคและการแก้ไข	เอกสารอ้างอิง
4.3 การใช้ไฟฟ้าและการประหยัดพลังงาน			
1. รณรงค์ให้ผู้พักอาศัยให้มีการใช้ไฟฟ้าอย่างประหยัด	- นิติบุคคลอาคารชุดกรีนไนน์ อาคาร เอ 3 มีการรณรงค์ให้ผู้พักอาศัยและพนักงานในอาคาร เอ 3 ใช้ไฟฟ้าอย่างประหยัดผ่านช่องทางต่างๆ เช่น บอร์ดประชาสัมพันธ์ เป็นต้น	-	เอกสาร 2-9
2. ติดตั้งอุปกรณ์ไฟฟ้าต่างๆ เช่น การเดินสายไฟฟ้า สายสัญญาณสื่อสารต่างๆ ให้เป็นไปด้วยความเรียบร้อยถูกต้องตามมาตรฐาน	- อาคาร เอ 3 มีการติดตั้งอุปกรณ์ไฟฟ้าต่างๆ ให้เป็นไปตามมาตรฐาน	-	เอกสาร 2-6
3. ตรวจสอบระบบและอุปกรณ์ไฟฟ้าทั้งโครงการให้มีสภาพสมบูรณ์อย่างสม่ำเสมออย่างน้อยเดือนละ 1 ครั้ง	- อาคาร เอ 3 มีเจ้าหน้าที่ฝ่ายช่างทำหน้าที่ตรวจสอบและบำรุงรักษาระบบไฟฟ้าให้มีสภาพสมบูรณ์เป็นประจำทุกเดือน และมีการซ่อมบำรุง/เปลี่ยนอุปกรณ์เมื่อพบการชำรุด	-	เอกสาร 2-6
4. หลอดไฟทุกชนิดที่ใช้ในโครงการ ต้องเป็นหลอดที่ประหยัดพลังงาน	- อาคาร เอ 3 มีการใช้งานหลอดไฟชนิดประหยัดพลังงาน	-	เอกสาร 2-6

ตารางที่ 2-1 ผลการปฏิบัติตามมาตรการป้องกันและแก้ไขผลกระทบสิ่งแวดล้อม ระหว่างเดือนกรกฎาคม-ธันวาคม 2565 (ต่อ)

มาตรการป้องกันและแก้ไขผลกระทบสิ่งแวดล้อม	รายละเอียดผลการปฏิบัติตามมาตรการป้องกันและแก้ไขผลกระทบสิ่งแวดล้อม	ปัญหา/อุปสรรคและการแก้ไข	เอกสารอ้างอิง
5. คุณค่าต่อคุณภาพชีวิต 5.1 สภาพเศรษฐกิจ-สังคม 1. พิจารณาการจ้างงานของคนในท้องถิ่นหรือมีที่พักในบริเวณใกล้เคียงโครงการเป็นอันดับแรก	- นิติบุคคลอาคารชุด กรีน ไนน์ อาคาร เอ 3 ได้มีการพิจารณาว่าจ้างคนในท้องถิ่นหรือมีที่พักในบริเวณใกล้เคียงโครงการเข้ามาปฏิบัติงานดูแลความเป็นระเบียบเรียบร้อยในโครงการ	-	-
2. การรับผู้พักอาศัยที่จะมาเช่าซื้อห้องชุดของโครงการจะต้องลงทะเบียนอย่างถูกต้อง และปฏิบัติตามกฎหมายเกี่ยวกับการเช่าซื้ออย่างถูกต้อง	- นิติบุคคลอาคารชุด กรีน ไนน์ อาคาร เอ 3 ได้จัดให้มีการลงทะเบียนผู้พักอาศัยที่มาเช่าซื้อห้องชุดของโครงการให้เป็นไปตามกฎหมาย/ข้อกำหนดที่เกี่ยวข้อง	-	-
5.2 ความปลอดภัย และการป้องกันอัคคีภัย 1. จัดให้มีเจ้าหน้าที่รักษาความปลอดภัยตลอด 24 ชั่วโมง บริเวณทางเข้า-ออกและภายในพื้นที่โครงการ	- โครงการมีเจ้าหน้าที่รักษาความปลอดภัยประจำตลอด 24 ชั่วโมง บริเวณทางเข้า-ออก และภายในพื้นที่โครงการ	-	เอกสาร 2-9
2. จัดให้มีระบบลิฟต์การ์ดเพื่อป้องกันบุคคลภายนอกกรุกล้ำพื้นที่อาคาร	- อาคาร เอ 3 มีการใช้ระบบลิฟต์การ์ดสำหรับการเข้า-ออกโครงการ	-	เอกสาร 2-9
3. ติดตั้งระบบ โทรทัศน์วงจรปิด เพื่อบันทึกภาพผู้เข้าออกอาคาร	- อาคาร เอ 3 มีการติดตั้งระบบ โทรทัศน์วงจรปิด (CCTV) เพื่อบันทึกภาพผู้เข้า-ออกอาคาร	-	เอกสาร 2-9

ตารางที่ 2-1 ผลการปฏิบัติตามมาตรการป้องกันและแก้ไขผลกระทบสิ่งแวดล้อม ระหว่างเดือนกรกฎาคม-ธันวาคม 2565 (ต่อ)

มาตรการป้องกันและแก้ไขผลกระทบสิ่งแวดล้อม	รายละเอียดผลการปฏิบัติตามมาตรการป้องกันและแก้ไขผลกระทบสิ่งแวดล้อม	ปัญหา/อุปสรรคและการแก้ไข	เอกสารอ้างอิง
4. ส่งเจ้าหน้าที่เข้าอบรมด้านการกู้ภัยและระงับอัคคีภัย ให้มีความสามารถเข้ากู้ภัยและระงับอัคคีภัยได้อย่างมีประสิทธิภาพ	- ในปี 2565 นิติบุคคลอาคารชุด กรีน ไนน์ อาคาร เอ 3 ได้จัดให้มีการอบรมด้านการกู้ภัยและระงับอัคคีภัยให้แก่เจ้าหน้าที่และผู้พักอาศัย เมื่อวันที่ 18 ธันวาคม 2565	-	เอกสาร 2-7
5. จัดให้มีเจ้าหน้าที่ดับเพลิงประจำโครงการ พร้อมส่งเจ้าหน้าที่เข้าอบรมให้ความสามารถในการระงับอัคคีภัยและปฐมพยาบาลผู้บาดเจ็บในกรณีฉุกเฉิน	- ในปี 2565 นิติบุคคลอาคารชุด กรีน ไนน์ อาคาร เอ 3 ได้จัดให้มีการอบรมด้านการระงับอัคคีภัยและปฐมพยาบาลผู้บาดเจ็บในกรณีฉุกเฉินให้แก่เจ้าหน้าที่โครงการ เมื่อวันที่ 18 ธันวาคม 2565	-	เอกสาร 2-7
6. จัดเตรียมสื่ابแบบแปลนอาคารโครงการทุกชั้นไว้ที่ห้องเก็บของบริเวณชั้นที่ 1 จำนวน 1 ชุด สำหรับใช้ในกรณีมีเหตุฉุกเฉิน	- อาคาร เอ 3 มีการสื่ابแบบแปลนอาคารจัดเก็บไว้บริเวณห้องสำนักงานนิติบุคคล สำหรับใช้ในกรณีมีเหตุฉุกเฉิน	-	-
7. จัดทำแผนผังแสดงตำแหน่งของระบบป้องกันอัคคีภัยและเส้นทางหนีไฟ ตลอดจนข้อเสนอแนะในการปฏิบัติตัวเมื่อเกิดเหตุเพลิงไหม้ติดไว้ที่ประตูทางออกบันไดหนีไฟ และหน้าโถงลิฟท์ทุกชั้น	- อาคาร เอ 3 มีการติดตั้งแผนผังแสดงตำแหน่งระบบป้องกันอัคคีภัยและเส้นทางหนีไฟบริเวณหน้าลิฟต์เพื่อให้ผู้พักอาศัยสามารถปฏิบัติตัวได้อย่างถูกต้องเมื่อเกิดเหตุเพลิงไหม้	-	เอกสาร 2-7

ตารางที่ 2-1 ผลการปฏิบัติตามมาตรการป้องกันและแก้ไขผลกระทบสิ่งแวดล้อม ระหว่างเดือนกรกฎาคม-ธันวาคม 2565 (ต่อ)

มาตรการป้องกันและแก้ไขผลกระทบสิ่งแวดล้อม	รายละเอียดผลการปฏิบัติตามมาตรการป้องกันและแก้ไขผลกระทบสิ่งแวดล้อม	ปัญหา/อุปสรรคและการแก้ไข	เอกสารอ้างอิง
8. ทำการฝึกซ้อมให้ผู้ดำเนินงานและระบบอัตโนมัติของโครงการ ร่วมกับเจ้าหน้าที่ตำรวจดับเพลิง อย่างน้อยปีละ 1 ครั้ง	-	-	เอกสาร 2-7
9. จัดให้มีคณะทำงานด้านความปลอดภัย รับผิดชอบในการจัดให้มีแผนการซ้อมอพยพหนีไฟ การดับเพลิง การตรวจสอบจำนวนคน และการระงับอัคคีภัยในเมืองต้น	-	-	-
10. จัดให้มีพื้นที่จุดรวมพลภายในโครงการทั้งหมด 7 บริเวณประกอบด้วย <ul style="list-style-type: none">- บริเวณสนามหญ้าหน้าอาคาร C (พื้นที่ 266.57 ตารางเมตร) รองรับคนจากอาคาร A2 (อัตราส่วนผู้พักอาศัยต่อพื้นที่รวมพล 1 : 0.42)- บริเวณสนามหญ้าปีกขวาอาคาร A7 (พื้นที่ 177.99 ตารางเมตร) รองรับคนจากอาคาร A3 (อัตราส่วนผู้พักอาศัยต่อพื้นที่รวมพล 1 : 0.28)	-	-	เอกสาร 2-7

ตารางที่ 2-1 ผลการปฏิบัติตามมาตรการป้องกันและแก้ไขผลกระทบสิ่งแวดล้อม ระหว่างเดือนกรกฎาคม-ธันวาคม 2565 (ต่อ)

มาตรการป้องกันและแก้ไขผลกระทบสิ่งแวดล้อม	รายละเอียดผลการปฏิบัติตามมาตรการป้องกันและแก้ไขผลกระทบสิ่งแวดล้อม	ปัญหา/อุปสรรคและการแก้ไข	เอกสารอ้างอิง
<div><div>-</div><div>-</div><div>-</div><div>-</div><div>-</div><div>-</div></div>	<div><div>-</div><div>-</div><div>-</div><div>-</div><div>-</div><div>-</div></div>		

ตารางที่ 2-1 ผลการปฏิบัติตามมาตรการป้องกันและแก้ไขผลกระทบสิ่งแวดล้อม ระหว่างเดือนกรกฎาคม-ธันวาคม 2565 (ต่อ)

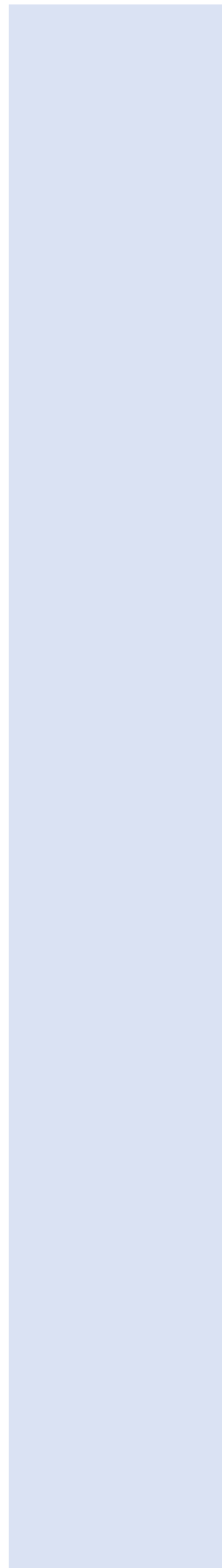
มาตรการป้องกันและแก้ไขผลกระทบสิ่งแวดล้อม	รายละเอียดผลการปฏิบัติตามมาตรการป้องกันและแก้ไขผลกระทบสิ่งแวดล้อม	ปัญหา/อุปสรรคและการแก้ไข	เอกสารอ้างอิง
11. จัดเตรียมระบบป้องกันอัคคีภัยภายในอาคาร โครงการให้เป็นไปตามข้อกำหนดในกฎกระทรวง ฉบับที่ 39 (พ.ศ. 2537) กฎกระทรวงฉบับที่ 48 (พ.ศ. 2540) และกฎกระทรวงฉบับที่ 55 (พ.ศ. 2543) ออกตามความในพระราชบัญญัติควบคุมอาคาร พ.ศ. 2522 โดยโครงการจัดให้มีอุปกรณ์ป้องกันอัคคีภัย ประกอบด้วย อุปกรณ์แจ้งเหตุเพลิงไหม้ด้วยมือ (Nianual Station) อุปกรณ์ส่งสัญญาณแจ้งเหตุเพลิงไหม้ (Fire Alarm) เครื่องตรวจจับความร้อน (Heat Detector) ป้ายบอกชั้นและป้ายแสงแสดงทางหนีไฟ ระบบส่องสว่างสำรองถึงดับเพลิงเคมี ตู้ดับเพลิง (FHC) และบันไดหนีไฟ	- อาคาร เอ 3 ได้มีการออกแบบและติดตั้งอุปกรณ์ป้องกันอัคคีภัย ประกอบด้วย อุปกรณ์แจ้งเหตุเพลิงไหม้ด้วยมือ (Nianual Station) อุปกรณ์ส่งสัญญาณแจ้งเหตุเพลิงไหม้ (Fire Alarm) เครื่องตรวจจับความร้อน (Heat Detector) ป้ายบอกชั้นและป้ายแสงแสดงทางหนีไฟ ระบบส่องสว่างสำรอง ถึงดับเพลิงเคมี ตู้ดับเพลิง (FHC) และบันไดหนีไฟ	-	เอกสาร 2-7
12. ระบบป้องกันอัคคีภัยส่วนกลาง ต้องจัดให้มีเครื่องสูบน้ำดับเพลิงชนิดหามหมก กำลังสูงสุด 70 แรงม้า จำนวน 3 เครื่อง เพื่อสูบน้ำสู่อุปกรณ์รับน้ำของอาคาร พร้อมทั้งจัดให้มีรถกระบะสำหรับเคลื่อนย้ายเครื่องสูบน้ำดับเพลิงดังกล่าว ประกอบกับจัดให้มีเจ้าหน้าที่ดับเพลิงประจำโครงการ (เจ้าหน้าที่ฝ่ายช่าง) พร้อมอุปกรณ์ดับเพลิง	- โครงการมีการจัดเตรียมเครื่องสูบน้ำดับเพลิงเพื่อสูบน้ำสู่อุปกรณ์รับน้ำของอาคาร และอุปกรณ์ดับเพลิง สำหรับการป้องกันอัคคีภัยส่วนกลาง	-	-

ตารางที่ 2-1 ผลการปฏิบัติตามมาตรการป้องกันและแก้ไขผลกระทบสิ่งแวดล้อม ระหว่างเดือนกรกฎาคม-กันยายน 2565 (ต่อ)

มาตรการป้องกันและแก้ไขผลกระทบสิ่งแวดล้อม	รายละเอียดผลการปฏิบัติตามมาตรการป้องกันและแก้ไขผลกระทบสิ่งแวดล้อม	ปัญหา/อุปสรรคและการแก้ไข	เอกสารอ้างอิง
5.3 ทิศนียภาพ			
1. การจัดภูมิทัศน์ของโครงการเป็นไปตามที่เสนอในรายงาน		- นิติบุคคลอาคารชุด กรีน ไนน์ อาคาร เอ 3 ได้ดูแลสภาพภูมิทัศน์บริเวณอาคาร เอ 3 ให้เป็นไปตามที่มีการออกแบบและก่อสร้างไว้	-
2. จัดให้มีพื้นที่สีเขียวภายในโครงการเพื่อเพิ่มความร่มรื่นภายในโครงการเนื้อที่ 5.854 ตารางเมตร สำหรับผู้พักอาศัย 5,512 คน อัตราส่วนพื้นที่สีเขียว : ผู้พักอาศัยเท่ากับ 1.06 : 1 มีรายละเอียดดังนี้	- พื้นที่สีเขียวระดับพื้นดินเนื้อที่ 4,532 ตารางเมตร ประกอบด้วยพื้นที่ปลูกไม้ยืนต้น 2,955 ตารางเมตร คิดเป็นร้อยละ 65.20 ของพื้นที่สีเขียวระดับพื้นดิน พื้นที่ไม้ที่เลือกปลูกได้แก่ ต้นพญาสัตบรรณ ต้นทองหลาง ต่าง และต้นอินทผาลัม	-	เอกสาร 2-8
- พื้นที่ปลูกไม้ประดับบนอาคารบริเวณระเบียงชั้น 1 ของอาคารพักอาศัย AI-A7 และ B เนื้อที่ 561 ตารางเมตร และพื้นที่ปลูกบนอาคารสโมสร 761 ตารางเมตร พื้นที่ไม้ที่เลือกปลูกได้แก่ เพ็ญฟ้า แก้ว ไม้เลื้อย ลัง จู๋โน พุดตะแตง เทียนทอง และพื้นที่ปลูกหญ้าขนาดเล็ก			

บทที่ 3

ผลการติดตามตรวจสอบผลกระทบสิ่งแวดล้อม



ผลการติดตามตรวจสอบผลกระทบสิ่งแวดล้อม

3.1 ผลการติดตามตรวจสอบผลกระทบสิ่งแวดล้อม

ผลการปฏิบัติตามมาตรการติดตามตรวจสอบผลกระทบสิ่งแวดล้อม ระยะดำเนินการ โครงการกรีนไนน์ (GREEN NINE) อาคาร เอ 3 ของนิคมอุตสาหกรรมชุด กรีนไนน์ อาคาร เอ 3 ระหว่างเดือนกรกฎาคม-ธันวาคม 2565 แสดงดังตารางที่ 3-1

3.2. สรุปผลการติดตามตรวจสอบผลกระทบสิ่งแวดล้อม

มาตรการติดตามตรวจสอบผลกระทบสิ่งแวดล้อม ในรายงานการประเมินผลกระทบสิ่งแวดล้อม ระยะดำเนินการ โครงการกรีนไนน์ (GREEN NINE) ได้กำหนดให้ติดตามตรวจสอบผลกระทบด้านคุณภาพ น้ำ และด้านความปลอดภัยและการป้องกันอัคคีภัย จากการติดตามตรวจสอบผลการปฏิบัติตามมาตรการติดตามตรวจสอบ ระหว่างเดือนกรกฎาคม-ธันวาคม 2565 ไม่พบแนวโน้มผลกระทบสิ่งแวดล้อมในส่วน of อาคาร เอ 3 แต่อย่างใด

ตารางที่ 3-1 ผลการติดตามตรวจสอบผลกระทบสิ่งแวดล้อม ระหว่างเดือนกรกฎาคม-ธันวาคม 2565

มาตรการติดตามตรวจสอบผลกระทบสิ่งแวดล้อม	รายละเอียดการปฏิบัติตามมาตรการติดตามตรวจสอบผลกระทบสิ่งแวดล้อม	ปัญหาอุปสรรคและการแก้ไข	เอกสารอ้างอิง
1. น้ำเสีย			
- ติดตามตรวจสอบคุณภาพน้ำโดยกำหนดจุดเก็บตัวอย่างน้ำ 1) บ่อพักน้ำก่อนและหลังผ่านระบบบำบัดน้ำเสีย WW (A1-A7), WW (B), WW (C) และบ่อตรวจสภาพน้ำก่อนระบายออกนอกโครงการ ตรวจวิเคราะห์ดัชนีคุณภาพน้ำประกอบด้วย pH, BOD ₅ , Total Solid, Suspended Solid, Dissolved Solid, Nitrogen, Fat, Oil & Grease, Total Coliform ความถี่ 1 เดือน/ครั้ง	- นิติบุคคลอาคารชุด กรีน ไนน์ อาคาร เอ 3 ได้จัดให้มีการตรวจวิเคราะห์คุณภาพน้ำเสียก่อนเข้าระบบบำบัด (Influent) นำทิ้งหลังผ่านระบบบำบัด (Effluent) และนำก่อนระบายออกนอกโครงการ (Final Discharge) เดือนละ 1 ครั้ง โดยในเดือนกรกฎาคม-ธันวาคม 2565 ผลการตรวจวิเคราะห์พบว่า มีค่าอยู่ในเกณฑ์มาตรฐานควบคุมการระบายน้ำทั้งจากอาคารบางประเภทและบางขนาด (อาคารประเภท ข) ยกเว้น BOD, SS และ TKN ในบางเดือน ซึ่งโครงการได้นำข้อมูลผลการตรวจวิเคราะห์คุณภาพน้ำดังกล่าวมาใช้ในการปรับปรุงแก้ไขระบบบำบัดน้ำเสียต่อไป รายละเอียดแสดงในหัวข้อ 3.2.1	-	ภาคผนวก 3 ภาคผนวก 4 ภาคผนวก 5
2) บ่อพักน้ำก่อนและหลังผ่านระบบบำบัดน้ำเสีย WW (D), WW (E) ตรวจวิเคราะห์ดัชนีคุณภาพ 8 สดาที่ เช่นเดียวกัน และให้เพิ่มการตรวจวัด Residual Chlorine ความถี่ 1 เดือน/ครั้ง	- ไม่อยู่ในขอบเขตการดำเนินงานของโครงการกรีน ไนน์ (GREEN NINE) อาคาร เอ 3	-	-

ตารางที่ 3-1 ผลการติดตามตรวจสอบผลกระทบสิ่งแวดล้อม ระหว่างเดือนกรกฎาคม-ธันวาคม 2565 (ต่อ)

มาตรการติดตามตรวจสอบผลกระทบสิ่งแวดล้อม	รายละเอียดผลการปฏิบัติตามมาตรการติดตามตรวจสอบผลกระทบสิ่งแวดล้อม	ปัญหาอุปสรรคและการแก้ไข	เอกสารอ้างอิง
1. น้ำเสีย (ต่อ)			
- สรุปผลการวิเคราะห์เสนอสำนักงานนโยบายและแผนทรัพยากรธรรมชาติและสิ่งแวดล้อม ทุก 6 เดือน	- นิติบุคคลอาคารชุด กรีน ไนน์ อาคาร เอ 3 ได้จัดให้มีการตรวจวิเคราะห์คุณภาพน้ำเสียก่อนเข้าระบบบำบัด (Influent) นำทิ้งหลังผ่านระบบบำบัด (Effluent) และนำก่อนระบายออกนอกโครงการ (Final Discharge) เดือนละ 1 ครั้ง โดยในปี 2565 ได้แจ้งห้องปฏิบัติการวิเคราะห์เอกซันเข้ามาดำเนินการเก็บตัวอย่างและตรวจวิเคราะห์คุณภาพน้ำเพื่อรายงานผลการวิเคราะห์ต่อหน่วยงานที่เกี่ยวข้อง	-	ภาคผนวก 3 ภาคผนวก 4 ภาคผนวก 5
2. ความปลอดภัย และการป้องกันอัคคีภัย			
- จัดบันทึกการฝึกซ้อมดับเพลิงสภาพปัญหาที่เกิดขึ้นตลอดจนแนวทางการแก้ไขปัญหามันที่กประสิทธิภาพอุปกรณ์ป้องกันอัคคีภัยทุกชนิดลงสมุดการตรวจสอบความถี่ 1 เดือน/ครั้ง	- นิติบุคคลอาคารชุด กรีน ไนน์ อาคาร เอ 3 ได้จัดให้มีเจ้าหน้าที่ฝ่ายช่างทำหน้าที่ตรวจประสิทธิภาพของอุปกรณ์ป้องกันอัคคีภัย ความถี่เดือนละ 1 ครั้ง โดยอุปกรณ์ป้องกันอัคคีภัยภายในอาคาร เอ 3 อยู่ในสภาพพร้อมใช้งาน - ในปี 2565 นิติบุคคลอาคารชุด กรีน ไนน์ อาคาร เอ 3 ได้จัดให้มีการฝึกซ้อมดับเพลิงประจำปี เมื่อวันที่ 18 ธันวาคม 2565	-	เอกสาร 2-7 เอกสาร 2-7

3.2.1 ผลการติดตามตรวจสอบคุณภาพน้ำทิ้ง

1) การดำเนินการ

ผู้เก็บตัวอย่าง/ผู้ตรวจวิเคราะห์	บริษัท อีโคเทค วอเตอร์ซิสเต็มส์ จำกัด (ห้องปฏิบัติการวิเคราะห์เอกชน เลขทะเบียน ว-295)
จุดเก็บตัวอย่าง	น้ำเสียก่อนเข้าระบบบำบัด (Influent) น้ำทิ้งหลังผ่านระบบบำบัด (Effluent) และน้ำก่อนระบายออกนอกโครงการ (Final Discharge) เดือนละ 1 ครั้ง มีภาพการเก็บตัวอย่างแสดงดังรูปที่ 3-1
ดัชนีที่ตรวจวิเคราะห์	pH, BOD, Suspended Solid, Total Dissolved Solid, Total Solid, TKN, Grease & Oil และ Total Coliform Bacteria (วิธีการเก็บตัวอย่าง วิธีการวิเคราะห์ และมาตรฐานวิธีวิเคราะห์ แสดงดังตารางที่ 3-2)
มาตรฐานที่ใช้เปรียบเทียบ	ประกาศกระทรวงทรัพยากรธรรมชาติและสิ่งแวดล้อม เรื่อง กำหนดมาตรฐานควบคุมการระบายน้ำทิ้งจากอาคารบางประเภทและบางขนาด พ.ศ. 2548 (อาคารประเภท ข)

ตารางที่ 3-2 วิธีการเก็บตัวอย่าง วิธีการวิเคราะห์ และมาตรฐานวิธีวิเคราะห์คุณภาพน้ำทิ้ง

ดัชนีที่ตรวจวัด	วิธีการเก็บตัวอย่าง	วิธีวิเคราะห์/มาตรฐานวิธีวิเคราะห์
1. pH	Grab Sampling	APHA / Electrometric Method
2. BOD	Grab Sampling	APHA / Azide Modification Method
3. Suspended Solids	Grab Sampling	APHA / Total Suspended Solids Dried at 103-105 °C
4. Total Dissolved Solids	Grab Sampling	APHA / Total Dissolved Solids Dried at 103-105 °C
5. Total Solids	Grab Sampling	APHA / Total Solids Dried at 103-105 °C
6. TKN	Grab Sampling	APHA / Total Kjeldahl Nitrogen
7. Grease & Oil	Grab Sampling	APHA / Partial-Gravimetric Method
8. Total Coliform Bacteria	Grab Sampling	APHA / Multiple Tube Fermentation Technique

หมายเหตุ : APHA : Standard Method for the Examination of Water and Wastewater, APHA, AWWA, WEF, 23rd Edition 2017



น้ำเสียก่อนเข้าระบบบำบัด (Influent) หน้าอาคาร เอ 3



น้ำทิ้งหลังผ่านระบบบำบัด (Effluent) หน้าอาคาร เอ 3



น้ำเสียก่อนเข้าระบบบำบัด (Influent) หลังอาคาร เอ 3



น้ำทิ้งหลังผ่านระบบบำบัด (Effluent) หลังอาคาร เอ 3

รูปที่ 3-1 ภาพการเก็บตัวอย่างน้ำทิ้ง



น้ำก่อนระบายออกนอกโครงการ (Final Discharge)

รูปที่ 3-1 ภาพการเก็บตัวอย่างน้ำทิ้ง (ต่อ)

2) ผลการตรวจวิเคราะห์

ผลการตรวจวิเคราะห์คุณภาพน้ำทิ้งในเดือนกรกฎาคม-ธันวาคม 2565 แสดงดังตารางที่ 3-3 และรูปที่ 3-2 เมื่อนำมาเทียบกับค่ามาตรฐานตามประกาศกระทรวงทรัพยากรธรรมชาติและสิ่งแวดล้อม พ.ศ. 2548 เรื่อง กำหนดมาตรฐานควบคุมคุณภาพน้ำทิ้งจากอาคารบางประเภทและบางขนาด (อาคารประเภท ข) พบว่า น้ำทิ้งหลังผ่านระบบบำบัด (Effluent) หน้าอาคาร เอ 3 น้ำทิ้งหลังผ่านระบบบำบัด (Effluent) หลังอาคาร เอ 3 และก่อนระบายออกนอกโครงการ (Final Discharge) มีค่าอยู่ในเกณฑ์มาตรฐาน ยกเว้น BOD, SS และ TKN ในบางเดือน ซึ่งโครงการได้นำข้อมูลผลการตรวจวิเคราะห์คุณภาพน้ำดังกล่าวมาใช้ในการปรับปรุงแก้ไขระบบบำบัดน้ำเสียต่อไป

3) ผลการตรวจวิเคราะห์ที่ผ่านมา

ผลการตรวจวิเคราะห์คุณภาพน้ำทิ้งที่ผ่านมา (ปี 2564-2565) ดังตารางที่ 3-4 และรูปที่ 3-2 เมื่อนำมาเทียบกับค่ามาตรฐานตามประกาศกระทรวงทรัพยากรธรรมชาติและสิ่งแวดล้อม พ.ศ. 2548 เรื่อง กำหนดมาตรฐานควบคุมคุณภาพน้ำทิ้งจากอาคารบางประเภทและบางขนาด (อาคารประเภท ข) พบว่าที่ผ่านมา น้ำทิ้งหลังผ่านระบบบำบัด (Effluent) หน้าอาคาร เอ 3 น้ำทิ้งหลังผ่านระบบบำบัด (Effluent) หลังอาคาร เอ 3 และก่อนระบายออกนอกโครงการ (Final Discharge) มีค่าอยู่ในเกณฑ์มาตรฐาน ยกเว้น BOD, SS, TDS และ TKN ในบางเดือน ซึ่งโครงการได้นำข้อมูลผลการตรวจวิเคราะห์คุณภาพน้ำดังกล่าวมาใช้ในการปรับปรุงแก้ไขระบบบำบัดน้ำเสียต่อไป

ตารางที่ 3-3 ผลการตรวจวิเคราะห์คุณภาพน้ำทิ้ง

ครั้งที่/ปี	วันที่เก็บตัวอย่าง	จุดเก็บตัวอย่าง	pH	BOD (mg/L)	Suspended Solids (mg/L)	Total Dissolved Solids (mg/L)	Total Solids (mg/L)	TKN (mg/L)	Grease & Oil (mg/L)	Total Coliform Bacteria (MPN/100 ml)
7/2565	20/07/65	Influent หน้าอาคาร เอ 3	7.2	155	52.2	598	542.2	490	3.2	>160,000
		Effluent หน้าอาคาร เอ 3	7.2	34.5	13.4	488	501.4	70.6	<LOD (2.0)	>160,000
		Influent หลังอาคาร เอ 3	7.4	101	23.1	526	549.1	73.3	<LOD (2.4)	160,000
		Effluent หลังอาคาร เอ 3	7.4	32.5	22	442	464	66.6	<LOD (0.8)	>160,000
		Final Discharge	7.5	19.2	19.4	468	487.4	36.9	3.2	>160,000
		ค่ามาตรฐาน	5.0-9.0	≤ 30	≤ 40	≤ 500	-	≤ 35	≤ 20	-

มาตรฐาน : ประกาศกระทรวงทรัพยากรธรรมชาติและสิ่งแวดล้อม เรื่อง กำหนดมาตรฐานควบคุมการระบายน้ำทิ้งจากอาคารบางประเภทและบางขนาด พ.ศ. 2548 (อาคารประเภท ข)

- : ND หมายถึง ตรวจไม่พบ
- : < LOD หมายถึง Less than Limit of Quantitation (น้อยกว่าปริมาณต่ำสุดที่ตรวจวัดได้)
- : Influent หมายถึง น้ำเสียก่อนเข้าระบบบำบัด
- : Effluent หมายถึง น้ำทิ้งหลังผ่านระบบบำบัด
- : Final Discharge หมายถึง น้ำก่อนระบายออก
- : น้ำทิ้งก่อนเข้าระบบบำบัด (Influent) ไม่เทียบค่ามาตรฐาน
- : ใบบางงานผลการตรวจวิเคราะห์คุณภาพน้ำ แสดงถึงเอกสารในภาคผนวกที่ 3
- : เอกสารสอบเทียบเครื่องมือตรวจวิเคราะห์คุณภาพน้ำ แสดงถึงเอกสารในภาคผนวกที่ 4
- : เอกสารขึ้นทะเบียนห้องปฏิบัติการวิเคราะห์เอกชน แสดงถึงเอกสารในภาคผนวกที่ 5

หมายเหตุ

ตารางที่ 3-3 ผลการตรวจวิเคราะห์คุณภาพน้ำทิ้ง (ต่อ)

ครั้งที่/ปี	วันที่เก็บตัวอย่าง	จุดเก็บตัวอย่าง	pH	BOD (mg/L)	Suspended Solids (mg/L)	Total Dissolved Solids (mg/L)	Total Solids (mg/L)	TKN (mg/L)	Grease & Oil (mg/L)	Total Coliform Bacteria (MPN/100 ml)
8/2565	25/08/65	Influent หน้าอาคาร เอ 3	7.3	200	218.2	323	541.2	84.6	8.6	>160,000
		Effluent หน้าอาคาร เอ 3	7.3	76	31.3	348	379.3	77.3	3.6	>160,000
		Influent หลังอาคาร เอ 3	7.4	122.5	43.2	353	396.2	84.5	3	160,000
		Effluent หลังอาคาร เอ 3	7.4	59	51	336	51	82.8	<LOD (2.6)	>160,000
		Final Discharge	7.5	44.5	25.4	408.4	433.8	50.4	3	>160,000
		ค่ามาตรฐาน	5.0-9.0	≤ 30	≤ 40	≤ 500	-	≤ 35	≤ 20	-

มาตรฐาน : ประกาศกระทรวงทรัพยากรธรรมชาติและสิ่งแวดล้อม เรื่อง กำหนดมาตรฐานควบคุมการระบายน้ำทิ้งจากอาคารบางประเภทและบางขนาด พ.ศ. 2548 (อาคารประเภท ข)

- : ND หมายถึง ตรวจไม่พบ
- : < LOD หมายถึง Less than Limit of Quantitation (น้อยกว่าปริมาณต่ำสุดที่ตรวจวัดได้)
- : Influent หมายถึง น้ำเสียก่อนเข้าระบบบำบัด
- : Effluent หมายถึง น้ำทิ้งหลังผ่านระบบบำบัด
- : Final Discharge หมายถึง น้ำก่อนระบายออก
- : น้ำทิ้งก่อนเข้าระบบบำบัด (Influent) ไม่เทียบค่ามาตรฐาน
- : ใบรายงานผลการตรวจวิเคราะห์คุณภาพน้ำ แสดงเอกสารในภาคผนวกที่ 3
- : เอกสารสอบเทียบเครื่องมือตรวจวิเคราะห์คุณภาพน้ำ แสดงดังเอกสารในภาคผนวกที่ 4
- : เอกสารขึ้นทะเบียนห้องปฏิบัติการวิเคราะห์เอกชน แสดงดังเอกสารในภาคผนวกที่ 5

หมายเหตุ

ตารางที่ 3-3 ผลการตรวจวิเคราะห์คุณภาพน้ำทิ้ง (ต่อ)

ครั้งที่/ปี	วันที่เก็บตัวอย่าง	จุดเก็บตัวอย่าง	pH	BOD (mg/L)	Suspended Solids (mg/L)	Total Dissolved Solids (mg/L)	Total Solids (mg/L)	TKN (mg/L)	Grease & Oil (mg/L)	Total Coliform Bacteria (MPN/100 ml)
9/2565	21/09/65	Influent หน้าอาคาร เอ 3	7.3	255	382.1	269	651.1	82.3	11.2	>160,000
		Effluent หน้าอาคาร เอ 3	7.3	51.5	30	342	372	67.8	3.2	>160,000
		Influent หลังอาคาร เอ 3	7.4	177.5	44.8	300	344.8	87.4	5.4	>160,000
		Effluent หลังอาคาร เอ 3	7.5	79	49.3	296	345.3	85.7	3	>160,000
		Final Discharge	7.3	52.5	33	447	480	54.9	3.6	>160,000
		ค่ามาตรฐาน	5.0-9.0	≤ 30	≤ 40	≤ 500	-	≤ 35	≤ 20	-

มาตรฐาน : ประกาศกระทรวงทรัพยากรธรรมชาติและสิ่งแวดล้อม เรื่อง กำหนดมาตรฐานควบคุมการระบายน้ำทิ้งจากอาคารบางประเภทและบางขนาด พ.ศ. 2548 (อาคารประเภท ข)

- : ND หมายถึง ตรวจไม่พบ
- : < LOD หมายถึง Less than Limit of Quantitation (น้อยกว่าปริมาณต่ำสุดที่ตรวจวัดได้)
- : Influent หมายถึง น้ำเสียก่อนเข้าระบบบำบัด
- : Effluent หมายถึง น้ำทิ้งหลังผ่านระบบบำบัด
- : Final Discharge หมายถึง น้ำก่อนระบายออก
- : น้ำทิ้งก่อนเข้าระบบบำบัด (Influent) ไม่เทียบค่ามาตรฐาน
- : ใบรายงานผลการตรวจวิเคราะห์คุณภาพน้ำ แสดงองค์สารในภาคผนวกที่ 3
- : เอกสารสอบเทียบเครื่องมือตรวจวิเคราะห์คุณภาพน้ำ แสดงองค์สารในภาคผนวกที่ 4
- : เอกสารขึ้นทะเบียนห้องปฏิบัติการวิเคราะห์เอกชน แสดงองค์สารในภาคผนวกที่ 5

หมายเหตุ

ตารางที่ 3-3 ผลการตรวจวิเคราะห์คุณภาพน้ำทิ้ง (ต่อ)

ครั้งที่/ปี	วันที่เก็บตัวอย่าง	จุดเก็บตัวอย่าง	pH	BOD (mg/L)	Suspended Solids (mg/L)	Total Dissolved Solids (mg/L)	Total Solids (mg/L)	TKN (mg/L)	Grease & Oil (mg/L)	Total Coliform Bacteria (MPN/100 ml)
10/2565	21/10/65	Influent หน้าอาคาร เอ 3	7.3	167.5	101.2	334.3	455.5	81.2	7.2	>160,000
		Effluent หน้าอาคาร เอ 3	7.4	65	35.6	306.5	342.1	66.1	3.4	>160,000
		Influent หลังอาคาร เอ 3	7.6	140	34	396.7	430.7	90.2	4.6	>160,000
		Effluent หลังอาคาร เอ 3	7.5	42.5	38.4	340	378.4	73.9	3.8	>160,000
		Final Discharge	7.3	48	68.5	434	502.5	57.7	4	>160,000
		ค่ามาตรฐาน	5.0-9.0	≤ 30	≤ 40	≤ 500	-	≤ 35	≤ 20	-

มาตรฐาน : ประกาศกระทรวงทรัพยากรธรรมชาติและสิ่งแวดล้อม เรื่อง กำหนดมาตรฐานควบคุมการระบายน้ำทิ้งจากอาคารบางประเภทและบางขนาด พ.ศ. 2548 (อาคารประเภท ข)

- : ND หมายถึง ตรวจไม่พบ
- : < LOD หมายถึง Less than Limit of Quantitation (น้อยกว่าปริมาณต่ำสุดที่ตรวจวัดได้)
- : Influent หมายถึง น้ำเสียก่อนเข้าระบบบำบัด
- : Effluent หมายถึง น้ำทิ้งหลังผ่านระบบบำบัด
- : Final Discharge หมายถึง น้ำก่อนระบายออก
- : น้ำทิ้งก่อนเข้าระบบบำบัด (Influent) ไม่เทียบค่ามาตรฐาน
- : ใบรายงานผลการตรวจวิเคราะห์คุณภาพน้ำ แสดงองค์สารในภาคผนวกที่ 3
- : เอกสารสอบเทียบเครื่องมือตรวจวิเคราะห์คุณภาพน้ำ แสดงองค์สารในภาคผนวกที่ 4
- : เอกสารขึ้นทะเบียนห้องปฏิบัติการวิเคราะห์เอกชน แสดงองค์สารในภาคผนวกที่ 5

หมายเหตุ

ตารางที่ 3-3 ผลการตรวจวิเคราะห์คุณภาพน้ำทิ้ง (ต่อ)

ครั้งที่ปี	วันที่เก็บตัวอย่าง	จุดเก็บตัวอย่าง	pH	BOD (mg/L)	Suspended Solids (mg/L)	Total Dissolved Solids (mg/L)	Total Solids (mg/L)	TKN (mg/L)	Grease & Oil (mg/L)	Total Coliform Bacteria (MPN/100 ml)
11/2565	24/11/65	Influent หน้าอาคาร เอ 3	7.3	131	79.8	360	439.8	71.4	5.8	> 160,000
		Effluent หน้าอาคาร เอ 3	7.4	83.2	30.7	232.5	263.2	68.9	<LOD (5.0)	> 160,000
		Influent หลังอาคาร เอ 3	7.1	100	37.9	272.5	311	92.6	<LOD (5.0)	> 160,000
		Effluent หลังอาคาร เอ 3	7.5	90	42.9	376	418.9	88.1	<LOD (5.0)	> 160,000
		Final Discharge	7.2	32.4	27.8	432	460.3	40.9	<LOD (5.0)	> 160,000
		ค่ามาตรฐาน	5.0-9.0	≤ 30	≤ 40	≤ 500	-	≤ 35	≤ 20	-

มาตรฐาน : ประกาศกระทรวงทรัพยากรธรรมชาติและสิ่งแวดล้อม เรื่อง กำหนดมาตรฐานควบคุมการระบายน้ำทิ้งจากอาคารบางประเภทและบางขนาด พ.ศ. 2548 (อาคารประเภท ข)

- : ND หมายถึง ตรวจไม่พบ
- : < LOD หมายถึง Less than Limit of Quantitation (น้อยกว่าปริมาณต่ำสุดที่ตรวจวัดได้)
- : Influent หมายถึง น้ำเสียก่อนเข้าระบบบำบัด
- : Effluent หมายถึง น้ำทิ้งหลังผ่านระบบบำบัด
- : Final Discharge หมายถึง น้ำก่อนระบายออก
- : น้ำทิ้งก่อนเข้าระบบบำบัด (Influent) ไม่เทียบค่ามาตรฐาน
- : ใบบางงานผลการตรวจวิเคราะห์คุณภาพน้ำ แสดงถึงเอกสารในภาคผนวกที่ 3
- : เอกสารสอบเทียบเครื่องมือตรวจวิเคราะห์คุณภาพน้ำ แสดงถึงเอกสารในภาคผนวกที่ 4
- : เอกสารขึ้นทะเบียนห้องปฏิบัติการวิเคราะห์เอกชน แสดงถึงเอกสารในภาคผนวกที่ 5

หมายเหตุ

ตารางที่ 3-3 ผลการตรวจวิเคราะห์คุณภาพน้ำทิ้ง (ต่อ)

ครั้งที่/ปี	วันที่เก็บตัวอย่าง	จุดเก็บตัวอย่าง	pH	BOD (mg/L)	Suspended Solids (mg/L)	Total Dissolved Solids (mg/L)	Total Solids (mg/L)	TKN (mg/L)	Grease & Oil (mg/L)	Total Coliform Bacteria (MPN/100 ml)
12/2565	15/12/65	Influent หน้าอาคาร เอ 3	7.5	102	795.7	330	1,125.7	113.7	34.4	>160,000
		Effluent หน้าอาคาร เอ 3	7.5	60.5	34.8	347.5	382.3	72.8	7.4	>160,000
		Influent หลังอาคาร เอ 3	7.8	88	35.7	376.2	411.9	91.3	8.2	>160,000
		Effluent หลังอาคาร เอ 3	7.8	64	90.2	362.5	452.7	90.2	8.4	>160,000
		Final Discharge	7.6	20.5	17.9	480	497.9	40.9	<LOD (5.0)	>160,000
		ค่ามาตรฐาน	5.0-9.0	≤ 30	≤ 40	≤ 500	-	≤ 35	≤ 20	-

มาตรฐาน : ประกาศกระทรวงทรัพยากรธรรมชาติและสิ่งแวดล้อม เรื่อง กำหนดมาตรฐานควบคุมการระบายน้ำทิ้งจากอาคารบางประเภทและบางขนาด พ.ศ. 2548 (อาคารประเภท ข)

- : ND หมายถึง ตรวจไม่พบ
- : < LOD หมายถึง Less than Limit of Quantitation (น้อยกว่าปริมาณต่ำสุดที่ตรวจวัดได้)
- : Influent หมายถึง น้ำเสียก่อนเข้าระบบบำบัด
- : Effluent หมายถึง น้ำทิ้งหลังผ่านระบบบำบัด
- : Final Discharge หมายถึง น้ำก่อนระบายออก
- : น้ำทิ้งก่อนเข้าระบบบำบัด (Influent) ไม่เทียบค่ามาตรฐาน
- : ใบบางงานผลการตรวจวิเคราะห์คุณภาพน้ำ แสดงถึงเอกสารในภาคผนวกที่ 3
- : เอกสารสอบเทียบเครื่องมือตรวจวิเคราะห์คุณภาพน้ำ แสดงถึงเอกสารในภาคผนวกที่ 4
- : เอกสารขึ้นทะเบียนห้องปฏิบัติการวิเคราะห์เอกชน แสดงถึงเอกสารในภาคผนวกที่ 5

หมายเหตุ

ตารางที่ 3-4 ผลการตรวจวิเคราะห์คุณภาพน้ำทิ้งที่ผ่านมา

ครั้งที่ปี	วันที่เก็บตัวอย่าง	จุดเก็บตัวอย่าง	pH	BOD (mg/L)	Suspended Solids (mg/L)	Total Dissolved Solids (mg/L)	Total Solids (mg/L)	TKN (mg/L)	Grease & Oil (mg/L)	Total Coliform Bacteria (MPN/100 ml)
4/2564	28/04/64	Influent หน้าอาคาร เอ 3	7.3	53.7	130	314	464	70.9	4	> 160,000
		Effluent หน้าอาคาร เอ 3	7.5	56.4	10.3	312	352	64.1	ND	> 160,000
		Influent หลังอาคาร เอ 3	7.6	32.1	27.4	368	400	48.4	ND	> 160,000
		Effluent หลังอาคาร เอ 3	7.5	39.6	27.4	342	370	47.5	ND	> 160,000
		Final Discharge	7.5	33.2	84.1	846	966	26.2	ND	> 160,000
5/2564	20/05/64	Influent หน้าอาคาร เอ 3	7.1	684	2,836	267	3,090	76.9	5	> 160,000
		Effluent หน้าอาคาร เอ 3	7.1	55.6	17.6	319	343	60.6	ND	> 160,000
		Influent หลังอาคาร เอ 3	7.4	71.6	48.5	378	430	50.5	ND	> 160,000
		Effluent หลังอาคาร เอ 3	7.3	69.9	53.9	388	450	51.9	ND	> 160,000
		Final Discharge	7.4	23	15.5	598	652	25.3	ND	> 160,000
ค่ามาตรฐาน			5.0-9.0	≤ 30	≤ 40	≤ 500	-	≤ 35	≤ 20	-

มาตรฐาน : ประกาศกระทรวงทรัพยากรธรรมชาติและสิ่งแวดล้อม เรื่อง กำหนดมาตรฐานควบคุมการระบายน้ำทิ้งจากอาคารบางประเภทและบางขนาด พ.ศ. 2548 (อาคารประเภท ข)
: ND หมายถึง ตรวจไม่พบ
: < LOD หมายถึง Less than Limit of Quantitation (น้อยกว่าปริมาณต่ำสุดที่ตรวจวัดได้)

ตารางที่ 3-4 ผลการตรวจวิเคราะห์คุณภาพน้ำทิ้งที่ผ่านมา (ต่อ)

ครั้งที่ปี	วันที่เก็บตัวอย่าง	จุดเก็บตัวอย่าง	pH	BOD (mg/L)	Suspended Solids (mg/L)	Total Dissolved Solids (mg/L)	Total Solids (mg/L)	TKN (mg/L)	Grease & Oil (mg/L)	Total Coliform Bacteria (MPN/100 ml)
6/2564	11/06/64	Influent หน้าอาคาร เอ 3	7.2	170	1,271	412	1,883	290	3	> 160,000
		Effluent หน้าอาคาร เอ 3	7.3	49.5	21.7	430	484	430	ND	> 160,000
		Influent หลังอาคาร เอ 3	7.5	49.6	37.2	430	496	51.7	ND	> 160,000
		Effluent หลังอาคาร เอ 3	7.3	67.8	56.3	416	504	55.8	ND	> 160,000
		Final Discharge	7.4	16.9	9.8	566	588	36.7	ND	> 160,000
7/2564	22/07/64	Influent หน้าอาคาร เอ 3	7.0	208	3,420.00	342	4,667.00	3,420.00	24	> 160,000
		Effluent หน้าอาคาร เอ 3	7.2	72.9	26.6	486	526	26.6	4	> 160,000
		Influent หลังอาคาร เอ 3	7.6	52.5	89.1	492	612	89.1	ND	> 160,000
		Effluent หลังอาคาร เอ 3	7.4	58.6	74.9	498	586	74.9	ND	> 160,000
		Final Discharge	7.3	36.2	12.4	480	498	25.9	ND	> 160,000
ค่ามาตรฐาน			5.0-9.0	≤ 30	≤ 40	≤ 500	-	≤ 35	≤ 20	-

มาตรฐาน : ประกาศกระทรวงทรัพยากรธรรมชาติและสิ่งแวดล้อม เรื่อง กำหนดมาตรฐานควบคุมการระบายน้ำทิ้งจากอาคารบางประเภทและบางขนาด พ.ศ. 2548 (อาคารประเภท ข)
: ND หมายถึง ตรวจไม่พบ
: < LOD หมายถึง Less than Limit of Quantitation (น้อยกว่าปริมาณต่ำสุดที่ตรวจวัดได้)

ตารางที่ 3-4 ผลการตรวจวิเคราะห์คุณภาพน้ำทิ้งที่ผ่านมา (ต่อ)

ครั้งที่ปี	วันที่เก็บตัวอย่าง	จุดเก็บตัวอย่าง	pH	BOD (mg/L)	Suspended Solids (mg/L)	Total Dissolved Solids (mg/L)	Total Solids (mg/L)	TKN (mg/L)	Grease & Oil (mg/L)	Total Coliform Bacteria (MPN/100 ml)
8/2564	25/08/64	Influent หน้าอาคาร เอ 3	7.0	238	1,330.00	505	1,855.00	1,330.00	7	> 160,000
		Effluent หน้าอาคาร เอ 3	7.2	76.6	25.7	452	482	25.7	ND	> 160,000
		Influent หลังอาคาร เอ 3	7.6	33.2	87.9	368	464	87.9	ND	> 160,000
		Effluent หลังอาคาร เอ 3	7.4	39.8	87	390	482	87	ND	> 160,000
		Final Discharge	7.4	15.1	14.5	604	640	27.8	ND	> 160,000
9/2564	23/09/64	Influent หน้าอาคาร เอ 3	7.0	157	1098	365	1376	1098	12	160,000
		Effluent หน้าอาคาร เอ 3	7.5	54.8	19.4	327	338	19.4	ND	160,000
		Influent หลังอาคาร เอ 3	7.6	141	781	500	1,252	781	ND	>160,000
		Effluent หลังอาคาร เอ 3	7.4	31.7	91.4	342	424	91.4	ND	>160,000
		Final Discharge	7.3	10	18.4	212	256	14.9	ND	160,000
ค่ามาตรฐาน			5.0-9.0	≤ 30	≤ 40	≤ 500	-	≤ 35	≤ 20	-

มาตรฐาน : ประกาศกระทรวงทรัพยากรธรรมชาติและสิ่งแวดล้อม เรื่อง กำหนดมาตรฐานควบคุมการระบายน้ำทิ้งจากอาคารบางประเภทและบางขนาด พ.ศ. 2548 (อาคารประเภท ข)
: ND หมายถึง ตรวจไม่พบ
: < LOD หมายถึง Less than Limit of Quantitation (น้อยกว่าปริมาณต่ำสุดที่ตรวจวัดได้)

ตารางที่ 3-4 ผลการตรวจวิเคราะห์คุณภาพน้ำทิ้งที่ผ่านมา (ต่อ)

ครั้งที่ปี	วันที่เก็บตัวอย่าง	จุดเก็บตัวอย่าง	pH	BOD (mg/L)	Suspended Solids (mg/L)	Total Dissolved Solids (mg/L)	Total Solids (mg/L)	TKN (mg/L)	Grease & Oil (mg/L)	Total Coliform Bacteria (MPN/100 ml)
10/2564	21/10/64	Influent หน้าอาคาร เอ 3	7.2	30.8	1911	348	439	1911	7	> 160,000
		Effluent หน้าอาคาร เอ 3	7.3	28.6	33.1	334	666	33.1	ND	> 160,000
		Influent หลังอาคาร เอ 3	7.5	70.4	390	488	874	390	ND	> 160,000
		Effluent หลังอาคาร เอ 3	7.3	25.7	78.7	364	445	78.7	ND	> 160,000
		Final Discharge	7.4	8.6	14.6	204	220	35.1	ND	> 160,000
11/2564	24/11/64	Influent หน้าอาคาร เอ 3	7.2	115	225	362	588	225	10	> 160,000
		Effluent หน้าอาคาร เอ 3	7.2	92	60.8	324	386	60.8	ND	> 160,000
		Influent หลังอาคาร เอ 3	7.3	122	478	472	950	478	ND	> 160,000
		Effluent หลังอาคาร เอ 3	7.4	80	95.2	95.2	451	95.2	ND	> 160,000
		Final Discharge	7.5	10.6	26.4	218	244	50.5	ND	> 160,000
ค่ามาตรฐาน			5.0-9.0	≤ 30	≤ 40	≤ 500	-	≤ 35	≤ 20	-

มาตรฐาน : ประกาศกระทรวงทรัพยากรธรรมชาติและสิ่งแวดล้อม เรื่อง กำหนดมาตรฐานควบคุมการระบายน้ำทิ้งจากอาคารบางประเภทและบางขนาด พ.ศ. 2548 (อาคารประเภท ข)
: ND หมายถึง ตรวจไม่พบ
: < LOD หมายถึง Less than Limit of Quantitation (น้อยกว่าปริมาณต่ำสุดที่ตรวจวัดได้)

ตารางที่ 3-4 ผลการตรวจวิเคราะห์คุณภาพน้ำทิ้งที่ผ่านมา (ต่อ)

ครั้งที่ปี	วันที่เก็บตัวอย่าง	จุดเก็บตัวอย่าง	pH	BOD (mg/L)	Suspended Solids (mg/L)	Total Dissolved Solids (mg/L)	Total Solids (mg/L)	TKN (mg/L)	Grease & Oil (mg/L)	Total Coliform Bacteria (MPN/100 ml)
12/2564	14/12/64	Influent หน้าอาคาร เอ 3	7	142	218.1	389	610	87.5	2.2	>160,000
		Effluent หน้าอาคาร เอ 3	7.2	98	47.7	474	523	84.6	1.3	>160,000
		Influent หลังอาคาร เอ 3	7.3	129	383.3	452	836	66.1	2.5	>160,000
		Effluent หลังอาคาร เอ 3	7.4	72	62.2	496	559	55.6	1	>160,000
		Final Discharge	7.5	13.1	28.2	476	505	45.7	1.8	>160,000
1/2565	24/01/65	Influent หน้าอาคาร เอ 3	6.9	110.0	138.7	691	829	78.8	2.4	>160,000
		Effluent หน้าอาคาร เอ 3	7.1	88.0	20.9	656	677	71.6	1.2	>160,000
		Influent หลังอาคาร เอ 3	7.1	132.0	62.5	590	653	68.4	2.6	>160,000
		Effluent หลังอาคาร เอ 3	7.2	68.5	58.2	593	651	22.3	1.0	>160,000
		Final Discharge	7.5	18.8	11.6	706	7,112	34.1	2.0	>160,000
ค่ามาตรฐาน			5.0-9.0	≤30	≤40	≤500	-	≤35	≤20	-

มาตรฐาน : ประกาศกระทรวงทรัพยากรธรรมชาติและสิ่งแวดล้อม เรื่อง กำหนดมาตรฐานควบคุมการระบายน้ำทิ้งจากอาคารบางประเภทและบางขนาด พ.ศ. 2548 (อาคารประเภท ข)
: ND หมายถึง ตรวจไม่พบ
: < LOD หมายถึง Less than Limit of Quantitation (น้อยกว่าปริมาณต่ำสุดที่ตรวจวัดได้)

ตารางที่ 3-4 ผลการตรวจวิเคราะห์คุณภาพน้ำทิ้งที่ผ่านมา (ต่อ)

ครั้งที่ปี	วันที่เก็บตัวอย่าง	จุดเก็บตัวอย่าง	pH	BOD (mg/L)	Suspended Solids (mg/L)	Total Dissolved Solids (mg/L)	Total Solids (mg/L)	TKN (mg/L)	Grease & Oil (mg/L)	Total Coliform Bacteria (MPN/100 ml)
2/2565	23/02/65	Influent หน้าอาคาร เอ 3	7.0	54.3	78.6	642	720	78.9	0.3	> 160,000
		Effluent หน้าอาคาร เอ 3	7.1	30.8	10.2	614	624	75.4	0.3	> 160,000
		Influent หลังอาคาร เอ 3	7.2	84.9	31.8	582	613	38.0	0.3	> 160,000
		Effluent หลังอาคาร เอ 3	7.3	28.6	30.6	580	610	40.0	0.3	> 160,000
		Final Discharge	7.3	15.2	7.4	648	655	51.5	0.3	> 160,000
3/2565	23/03/65	Influent หน้าอาคาร เอ 3	7.2	57.0	292.9	542	834	66.9	4.8	> 160,000
		Effluent หน้าอาคาร เอ 3	7.3	20.5	27.7	544	571.7	67.5	0.3	> 160,000
		Influent หลังอาคาร เอ 3	7.7	35.0	68.0	498	566	52.1	0.3	> 160,000
		Effluent หลังอาคาร เอ 3	7.4	18.0	86.0	558	644	47.6	0.3	> 160,000
		Final Discharge	7.3	19.3	14.3	612	626.3	49.6	0.3	> 160,000
ค่ามาตรฐาน			5.0-9.0	≤ 30	≤ 40	≤ 500	-	≤ 35	≤ 20	-

มาตรฐาน : ประกาศกระทรวงทรัพยากรธรรมชาติและสิ่งแวดล้อม เรื่อง กำหนดมาตรฐานควบคุมการระบายน้ำทิ้งจากอาคารบางประเภทและบางขนาด พ.ศ. 2548 (อาคารประเภท ข)
: ND หมายถึง ตรวจไม่พบ
: < LOD หมายถึง Less than Limit of Quantitation (น้อยกว่าปริมาณต่ำสุดที่ตรวจวัดได้)

ตารางที่ 3-4 ผลการตรวจวิเคราะห์คุณภาพน้ำทิ้งที่ผ่านมา (ต่อ)

ครั้งที่ปี	วันที่เก็บตัวอย่าง	จุดเก็บตัวอย่าง	pH	BOD (mg/L)	Suspended Solids (mg/L)	Total Dissolved Solids (mg/L)	Total Solids (mg/L)	TKN (mg/L)	Grease & Oil (mg/L)	Total Coliform Bacteria (MPN/100 ml)
4/2565	20/04/65	Influent หน้าอาคาร เอ 3	7.1	62.0	47.9	610	657.9	75.8	4.6	>160,000
		Effluent หน้าอาคาร เอ 3	7.1	24.0	22.4	596	618.4	70.56	2.4	>160,000
		Influent หลังอาคาร เอ 3	7.4	38.0	59.6	478	537.6	44.52	3.2	>160,000
		Effluent หลังอาคาร เอ 3	7.4	16.0	85.4	480	565.4	43.4	2.0	35,000
		Final Discharge	7.3	20.0	40.7	554	594.7	46.48	2.8	>160,000
5/2565	26/05/65	Influent หน้าอาคาร เอ 3	7.5	71.0	60.4	570	630.4	61.6	5.0	>160,000
		Effluent หน้าอาคาร เอ 3	7.3	22.3	20.4	548	568.4	62.7	3.2	>160,000
		Influent หลังอาคาร เอ 3	6.2	20.0	16.7	428	444.7	80.5	3.2	>160,000
		Effluent หลังอาคาร เอ 3	7.6	11.2	18.8	650	668.8	74.4	3.0	>160,000
		Final Discharge	7.3	18.0	112.8	810	922.8	34.4	3.2	>160,000
ค่ามาตรฐาน			5.0-9.0	≤30	≤40	≤500	-	≤35	≤20	-

มาตรฐาน : ประกาศกระทรวงทรัพยากรธรรมชาติและสิ่งแวดล้อม เรื่อง กำหนดมาตรฐานควบคุมการระบายน้ำทิ้งจากอาคารบางประเภทและบางขนาด พ.ศ. 2548 (อาคารประเภท ข)
: ND หมายถึง ตรวจไม่พบ
: < LOD หมายถึง Less than Limit of Quantitation (น้อยกว่าปริมาณต่ำสุดที่ตรวจวัดได้)

ตารางที่ 3-4 ผลการตรวจวิเคราะห์คุณภาพน้ำทิ้งที่ผ่านมา (ต่อ)

ครั้งที่ปี	วันที่เก็บตัวอย่าง	จุดเก็บตัวอย่าง	pH	BOD (mg/L)	Suspended Solids (mg/L)	Total Dissolved Solids (mg/L)	Total Solids (mg/L)	TKN (mg/L)	Grease & Oil (mg/L)	Total Coliform Bacteria (MPN/100 ml)
6/2565	14/06/65	Influent หน้าอาคาร เอ 3	7.3	120.0	477.5	598	1,075.5	81.2	3.8	> 160,000
		Effluent หน้าอาคาร เอ 3	7.1	33.0	20.0	610	630	75.6	2.6	> 160,000
		Influent หลังอาคาร เอ 3	6.9	48.0	26.7	588	614.7	72.2	5.0	> 160,000
		Effluent หลังอาคาร เอ 3	7.2	19.2	21.0	590	611	69.4	2.8	> 160,000
		Final Discharge	7.2	39.0	35.0	516	551	48.7	4.0	> 160,000
7/2565	20/07/65	Influent หน้าอาคาร เอ 3	7.2	155	52.2	598	542.2	490	3.2	> 160,000
		Effluent หน้าอาคาร เอ 3	7.2	34.5	13.4	488	501.4	70.6	<LOD (2.0)	> 160,000
		Influent หลังอาคาร เอ 3	7.4	101	23.1	526	549.1	73.3	<LOD (2.4)	160,000
		Effluent หลังอาคาร เอ 3	7.4	32.5	22	442	464	66.6	<LOD (0.8)	> 160,000
		Final Discharge	7.5	19.2	19.4	468	487.4	36.9	3.2	> 160,000
		ค่ามาตรฐาน	5.0-9.0	≤ 30	≤ 40	≤ 500	-	≤ 35	≤ 20	-

มาตรฐาน : ประกาศกระทรวงทรัพยากรธรรมชาติและสิ่งแวดล้อม เรื่อง กำหนดมาตรฐานควบคุมการระบายน้ำทิ้งจากอาคารบางประเภทและบางขนาด พ.ศ. 2548 (อาคารประเภท ข)
: ND หมายถึง ตรวจไม่พบ
: < LOD หมายถึง Less than Limit of Quantitation (น้อยกว่าปริมาณต่ำสุดที่ตรวจวัดได้)

ตารางที่ 3-4 ผลการตรวจวิเคราะห์คุณภาพน้ำทิ้งที่ผ่านมา (ต่อ)

ครั้งที่ปี	วันที่เก็บตัวอย่าง	จุดเก็บตัวอย่าง	pH	BOD (mg/L)	Suspended Solids (mg/L)	Total Dissolved Solids (mg/L)	Total Solids (mg/L)	TKN (mg/L)	Grease & Oil (mg/L)	Total Coliform Bacteria (MPN/100 ml)
8/2565	25/08/65	Influent หน้าอาคาร เอ 3	7.3	200	218.2	323	541.2	84.6	8.6	> 160,000
		Effluent หน้าอาคาร เอ 3	7.3	76	31.3	348	379.3	77.3	3.6	> 160,000
		Influent หลังอาคาร เอ 3	7.4	122.5	43.2	353	396.2	84.5	3	160,000
		Effluent หลังอาคาร เอ 3	7.4	59	51	336	51	82.8	<LOD (2.6)	> 160,000
		Final Discharge	7.5	44.5	25.4	408.4	433.8	50.4	3	> 160,000
9/2565	21/09/65	Influent หน้าอาคาร เอ 3	7.3	255	382.1	269	651.1	82.3	11.2	> 160,000
		Effluent หน้าอาคาร เอ 3	7.3	51.5	30	342	372	67.8	3.2	> 160,000
		Influent หลังอาคาร เอ 3	7.4	177.5	44.8	300	344.8	87.4	5.4	> 160,000
		Effluent หลังอาคาร เอ 3	7.5	79	49.3	296	345.3	85.7	3	> 160,000
		Final Discharge	7.3	52.5	33	447	480	54.9	3.6	> 160,000
ค่ามาตรฐาน			5.0-9.0	≤ 30	≤ 40	≤ 500	-	≤ 35	≤ 20	-

มาตรฐาน : ประกาศกระทรวงทรัพยากรธรรมชาติและสิ่งแวดล้อม เรื่อง กำหนดมาตรฐานควบคุมการระบายน้ำทิ้งจากอาคารบางประเภทและบางขนาด พ.ศ. 2548 (อาคารประเภท ข)
: ND หมายถึง ตรวจไม่พบ
: < LOD หมายถึง Less than Limit of Quantitation (น้อยกว่าปริมาณต่ำสุดที่ตรวจวัดได้)

ตารางที่ 3-4 ผลการตรวจวิเคราะห์คุณภาพน้ำทิ้งที่ผ่านมา (ต่อ)

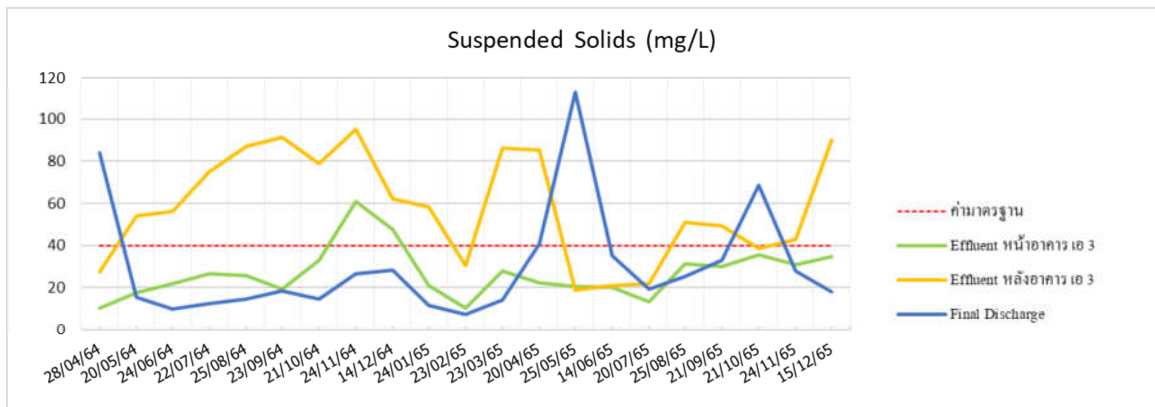
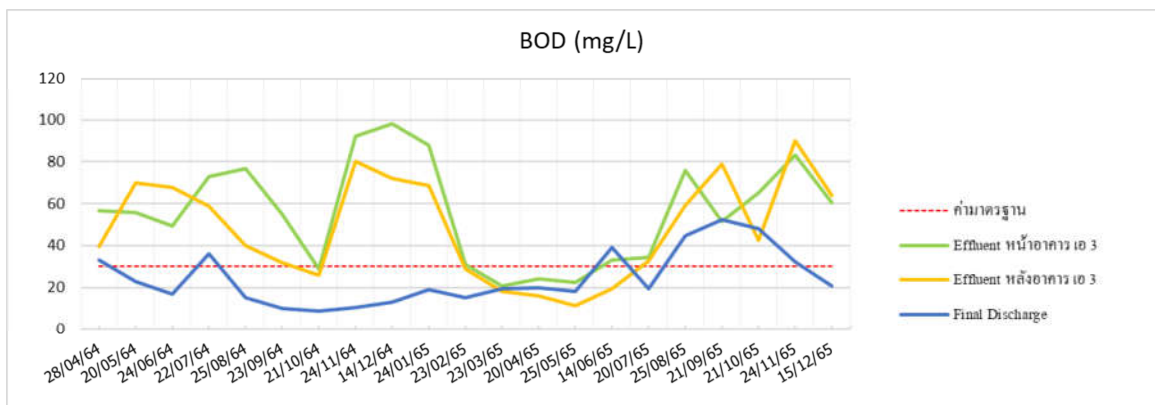
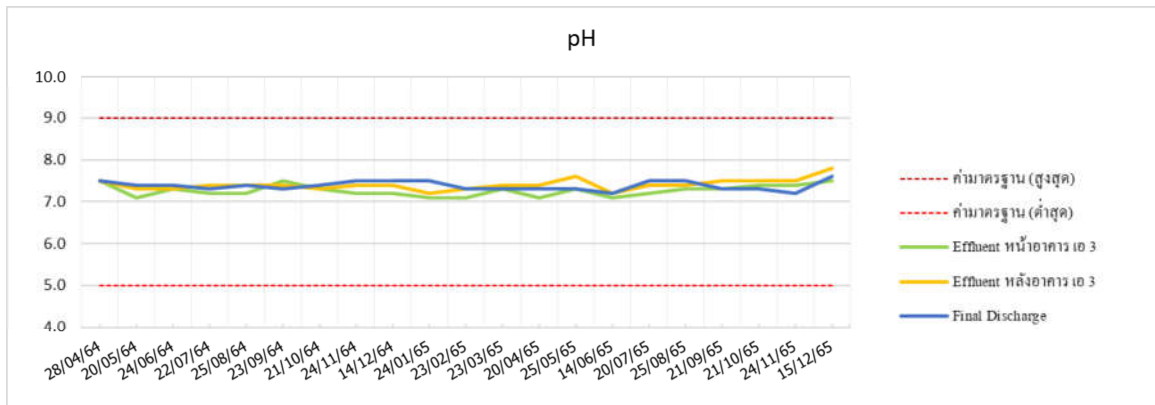
ครั้งที่ปี	วันที่เก็บตัวอย่าง	จุดเก็บตัวอย่าง	pH	BOD (mg/L)	Suspended Solids (mg/L)	Total Dissolved Solids (mg/L)	Total Solids (mg/L)	TKN (mg/L)	Grease & Oil (mg/L)	Total Coliform Bacteria (MPN/100 ml)	
10/2565	21/10/65	Influent หน้าอาคาร เอ 3	7.3	167.5	101.2	334.3	455.5	81.2	7.2	> 160,000	
		Effluent หน้าอาคาร เอ 3	7.4	65	35.6	306.5	342.1	66.1	3.4	> 160,000	
		Influent หลังอาคาร เอ 3	7.6	140	34	396.7	430.7	90.2	4.6	> 160,000	
		Effluent หลังอาคาร เอ 3	7.5	42.5	38.4	340	378.4	73.9	3.8	> 160,000	
		Final Discharge	7.3	48	68.5	434	502.5	57.7	4	> 160,000	
11/2565	24/11/65	Influent หน้าอาคาร เอ 3	7.3	131	79.8	360	439.8	71.4	5.8	> 160,000	
		Effluent หน้าอาคาร เอ 3	7.4	83.2	30.7	232.5	263.2	68.9	<LOD (5.0)	> 160,000	
		Influent หลังอาคาร เอ 3	7.1	100	37.9	272.5	311	92.6	<LOD (5.0)	> 160,000	
		Effluent หลังอาคาร เอ 3	7.5	90	42.9	376	418.9	88.1	<LOD (5.0)	> 160,000	
		Final Discharge	7.2	32.4	27.8	432	460.3	40.9	<LOD (5.0)	> 160,000	
		ค่ามาตรฐาน		5.0-9.0	≤ 30	≤ 40	≤ 500	-	≤ 35	≤ 20	-

มาตรฐาน : ประกาศกระทรวงทรัพยากรธรรมชาติและสิ่งแวดล้อม เรื่อง กำหนดมาตรฐานควบคุมการระบายน้ำทิ้งจากอาคารบางประเภทและบางขนาด พ.ศ. 2548 (อาคารประเภท ข)
: ND หมายถึง ตรวจไม่พบ
: < LOD หมายถึง Less than Limit of Quantitation (น้อยกว่าปริมาณต่ำสุดที่ตรวจวัดได้)

ตารางที่ 3-4 ผลการตรวจวิเคราะห์คุณภาพน้ำทิ้งที่ผ่านมา (ต่อ)

ครั้งที่ปี	วันที่เก็บตัวอย่าง	จุดเก็บตัวอย่าง	pH	BOD (mg/L)	Suspended Solids (mg/L)	Total Dissolved Solids (mg/L)	Total Solids (mg/L)	TKN (mg/L)	Grease & Oil (mg/L)	Total Coliform Bacteria (MPN/100 ml)
12/2565	15/12/65	Influent หน้าอาคาร เอ 3	7.5	102	795.7	330	1,125.7	113.7	34.4	>160,000
		Effluent หน้าอาคาร เอ 3	7.5	60.5	34.8	347.5	382.3	72.8	7.4	>160,000
		Influent หลังอาคาร เอ 3	7.8	88	35.7	376.2	411.9	91.3	8.2	>160,000
		Effluent หลังอาคาร เอ 3	7.8	64	90.2	362.5	452.7	90.2	8.4	>160,000
		Final Discharge	7.6	20.5	17.9	480	497.9	40.9	<LOD (5.0)	>160,000
		ค่ามาตรฐาน	5.0-9.0	≤ 30	≤ 40	≤ 500	-	≤ 35	≤ 20	-

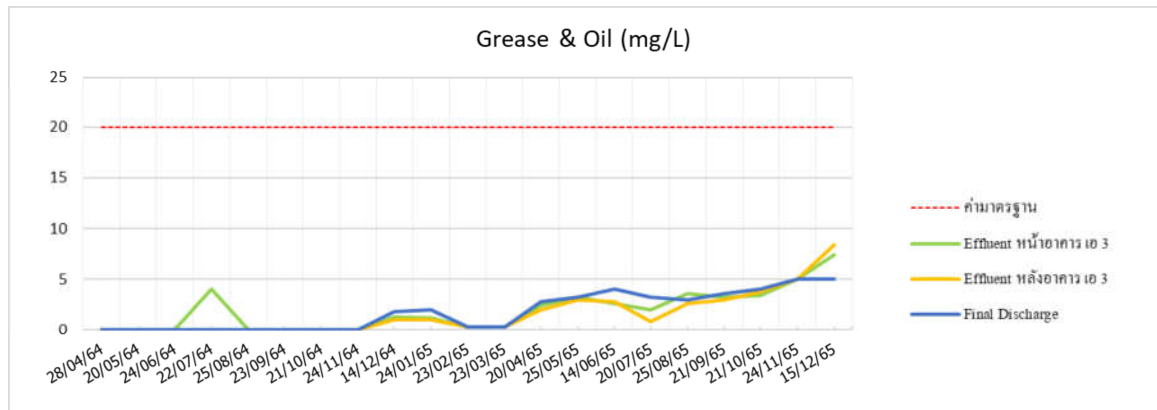
มาตรฐาน : ประกาศกระทรวงทรัพยากรธรรมชาติและสิ่งแวดล้อม เรื่อง กำหนดมาตรฐานควบคุมการระบายน้ำทิ้งจากอาคารบางประเภทและบางขนาด พ.ศ. 2548 (อาคารประเภท ข)
: ND หมายถึง ตรวจไม่พบ
: < LOD หมายถึง Less than Limit of Quantitation (น้อยกว่าปริมาณต่ำสุดที่ตรวจวัดได้)



รูปที่ 3-2 กราฟแสดงผลการตรวจวิเคราะห์คุณภาพน้ำทิ้ง



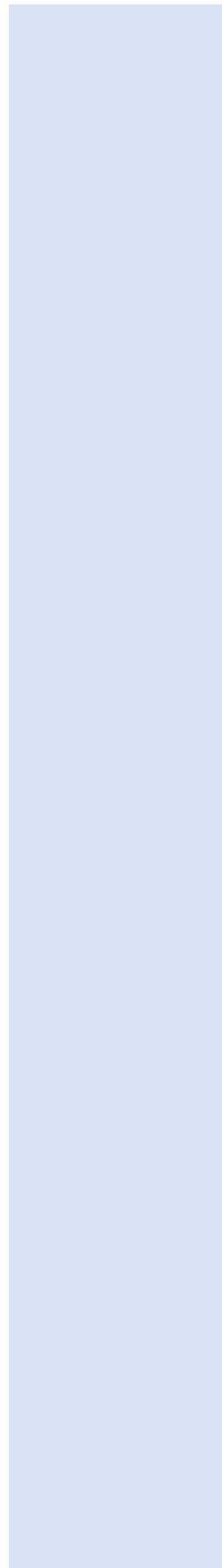
รูปที่ 3-2 กราฟแสดงผลการตรวจวิเคราะห์คุณภาพน้ำทิ้ง (ต่อ)



รูปที่ 3-2 กราฟแสดงผลการตรวจวิเคราะห์คุณภาพน้ำทิ้ง (ต่อ)

บทที่ 4

บทสรุปและข้อเสนอแนะ



บทสรุปและข้อเสนอแนะ

4.1 ผลการปฏิบัติตามมาตรการทั่วไป

ตามที่นิติบุคคลอาคารชุด กรีนไนน์ ในฐานะผู้ดำเนินโครงการ กรีนไนน์ (GREEN NINE) ได้จัดให้มีการดำเนินโครงการภายใต้ข้อกำหนดในมาตรการป้องกันและแก้ไขผลกระทบสิ่งแวดล้อม และมาตรการติดตามตรวจสอบผลกระทบสิ่งแวดล้อมที่ได้เสนอไว้ในรายงานการประเมินผลกระทบสิ่งแวดล้อม (EIA) และจัดทำรายงานฯ เพื่อนำส่งผลการดำเนินการต่อกรุงเทพมหานคร (หน่วยงานอนุญาต) ได้พิจารณา ทั้งนี้ ในช่วงระหว่างเดือนกรกฎาคม-ธันวาคม 2565 โครงการไม่ได้มีความประสงค์จะเปลี่ยนแปลงรายละเอียดโครงการ และ/หรือมาตรการป้องกันและแก้ไขผลกระทบสิ่งแวดล้อม และมาตรการติดตามตรวจสอบผลกระทบสิ่งแวดล้อมที่ได้รับความเห็นชอบแต่อย่างใด

4.2 ผลการปฏิบัติตามมาตรการป้องกันและแก้ไขผลกระทบสิ่งแวดล้อม

ผลการติดตามตรวจสอบผลการปฏิบัติตามมาตรการป้องกันและแก้ไขผลกระทบสิ่งแวดล้อม ระยะดำเนินการ โครงการกรีนไนน์ (GREEN NINE) อาคาร เอ 3 พบว่า ในระหว่างเดือนกรกฎาคม-ธันวาคม 2565 นิติบุคคลอาคารชุด กรีนไนน์ อาคาร เอ 3 ได้มีการดูแลโครงการให้เป็นไปตามมาตรการที่กำหนด และมีการกำหนดมาตรการ/ข้อปฏิบัติเพิ่มเติมนอกเหนือจากที่ EIA กำหนด สำหรับพนักงาน ผู้พักอาศัย และผู้มาติดต่อ เพื่อการป้องกันและเฝ้าระวังโรคติดเชื้อไวรัสโคโรนา 2019 (COVID-19)

4.3 ผลการติดตามตรวจสอบผลกระทบสิ่งแวดล้อม

มาตรการติดตามตรวจสอบผลกระทบสิ่งแวดล้อม ในรายงานการประเมินผลกระทบสิ่งแวดล้อม ระยะดำเนินการ โครงการกรีนไนน์ (GREEN NINE) อาคาร เอ 3 ได้กำหนดให้ติดตามตรวจสอบผลกระทบด้านคุณภาพน้ำ และด้านความปลอดภัยและการป้องกันอัคคีภัย จากการติดตามตรวจสอบมาตรการระหว่างเดือนกรกฎาคม-ธันวาคม 2565 ไม่พบแนวโน้มของผลกระทบสิ่งแวดล้อมแต่อย่างใด

ภาคผนวก 1

หนังสือเห็นชอบรายงานฯ และใบอนุญาตโครงการ

- | | |
|------------|--|
| เอกสาร 1-1 | หนังสือแจ้งผลการพิจารณารายงานการประเมินผลกระทบสิ่งแวดล้อม |
| เอกสาร 1-2 | มาตรการป้องกันและแก้ไขผลกระทบสิ่งแวดล้อม และมาตรการติดตามตรวจสอบผลกระทบสิ่งแวดล้อม |
| เอกสาร 1-3 | ใบรับรองการก่อสร้างอาคาร ดัดแปลงอาคาร หรือเคลื่อนย้ายอาคาร (แบบ อ.6) |
| เอกสาร 1-4 | หนังสือสำคัญการจดทะเบียนอาคารชุด (อ.ช.10) |
| เอกสาร 1-5 | หนังสือสำคัญการจดทะเบียนนิติบุคคลอาคารชุด (อ.ช.13) |
| เอกสาร 1-6 | เอกสารการจดทะเบียนผู้จัดการนิติบุคคลอาคารชุด (อ.ช.12) |

เอกสาร 1-1

หนังสือแจ้งผลการพิจารณารายงานการวิเคราะห์ผลกระทบสิ่งแวดล้อม



ที่ ทส 1009/ 5998

สำนักงานนโยบายและแผน
ทรัพยากรธรรมชาติและสิ่งแวดล้อม
60/1 ซอยพิบูลย์วัฒนา 7 ถนนพระรามที่ 6
กรุงเทพฯ 10400

13 กรกฎาคม 2549

เรื่อง การพิจารณารายงานการวิเคราะห์ผลกระทบสิ่งแวดล้อมโครงการ GREEN NINE

เรียน ผู้ว่าราชการกรุงเทพมหานคร

อ้างถึง หนังสือสำนักงานนโยบายและแผนทรัพยากรธรรมชาติและสิ่งแวดล้อม ที่ ทส 1009/4429
ลงวันที่ 26 พฤษภาคม 2549

สิ่งที่ส่งมาด้วย 1. เสนอชี้แจงโครงการ GREEN NINE ต้องยึดถือปฏิบัติอย่างเคร่งครัด

2. แนวทางการเสนอรายงานผลการปฏิบัติตามมาตรการป้องกันและแก้ไขผลกระทบ
สิ่งแวดล้อมและมาตรการติดตามตรวจสอบคุณภาพสิ่งแวดล้อม

ตามหนังสือที่อ้างถึง สำนักงานนโยบายและแผนทรัพยากรธรรมชาติและสิ่งแวดล้อม
ได้แจ้งผลการพิจารณารายงานการวิเคราะห์ผลกระทบสิ่งแวดล้อมโครงการ GREEN NINE ของบริษัท
วิทูรชนากิจ จำกัด ตั้งอยู่ที่ซอยวัดคูขี้ยาสาม แขวงบางกะปิ เขตห้วยขวาง กรุงเทพมหานคร 8 ซิน จำนวน 10
18 - 0 - 26.3 ไร่ (28.905 ตร.ม.) โฉนดที่ดินเลขที่ 5070, 1222 ฯลฯ ประกอบด้วยอาคาร 8 ชั้น จำนวน 10
อาคาร และอาคารสโตร์ 2 ชั้น 1 อาคาร ห้องพักจำนวน 1,646 ห้อง จัดทำรายงานโดยบริษัท เอ็มแคด คอนสตรัค
ชั่น จำกัด ซึ่งคณะกรรมการผู้ชำนาญการพิจารณารายงานการวิเคราะห์ผลกระทบสิ่งแวดล้อมด้านโครงการ
ที่พิชิตชัย บริการชุมชนและสถานที่พักตากอากาศ ในภาพประชุมครั้งที่ 20/2549 เมื่อวันที่ 15 พฤษภาคม
2549 มีมติไม่เห็นชอบรายงานการวิเคราะห์ผลกระทบสิ่งแวดล้อมโครงการ GREEN NINE โดยให้เพิ่มเติม
รายละเอียดในประเด็นการจราจรและจุลกรรมคน ต่อมาบริษัท วิทูรชนากิจ จำกัด เสนอรายงานฉบับที่ชี้แจง
เพิ่มเติมให้สำนักงานฯ ดำเนินการตามขั้นตอนพิจารณารายงาน


2/ สำนักงาน...

-2-

สำนักงานนโยบายและแผนทรัพยากรธรรมชาติและสิ่งแวดล้อม ได้พิจารณาและนำเสนอ
รายงานการวิเคราะห์ผลกระทบสิ่งแวดล้อม ฉบับดังกล่าวต่อคณะกรรมการผู้ชำนาญการพิจารณารายงาน
การวิเคราะห์ผลกระทบสิ่งแวดล้อมด้านโครงการที่พิชิตชัย บริการชุมชนและสถานที่พักตากอากาศ ใน
คราวประชุมครั้งที่ 26/2549 เมื่อวันที่ 20 มิถุนายน 2549 ซึ่งคณะกรรมการฯ มีมติเห็นชอบรายงานการ
วิเคราะห์ผลกระทบสิ่งแวดล้อมโครงการ GREEN NINE โดยให้โครงการปฏิบัติตามเงื่อนไขที่โครงการ
GREEN NINE ต้องยึดถือปฏิบัติอย่างเคร่งครัด และโครงการต้องเสนอรายงานผลการปฏิบัติตามมาตรการ
ป้องกันและแก้ไขผลกระทบสิ่งแวดล้อมและมาตรการติดตามตรวจสอบคุณภาพสิ่งแวดล้อม ดังรายละเอียด
ตามสิ่งที่ส่งมาด้วย 1 และ 2 อนึ่ง ตามมาตรา 50 วรรคท้าย ของพระราชบัญญัติส่งเสริมและรักษา
คุณภาพสิ่งแวดล้อมแห่งชาติ พ.ศ.2535 กำหนดให้เจ้าหน้าที่ซึ่งมีอำนาจตามกฎหมายในการพิจารณาสิ่ง
อนุญาตหรือต่ออายุใบอนุญาตนำมาตรฐานที่เสนอไว้ในรายงานการวิเคราะห์ผลกระทบสิ่งแวดล้อมไป
กำหนดเป็นเงื่อนไขในการส่งอนุญาตหรือต่ออายุใบอนุญาต โดยให้อำนาจเป็นเงื่อนไขที่กำหนดตาม
กฎหมายในเรื่องนี้ด้วย ทั้งนี้ สำนักงานได้แจ้งบริษัท วิทูรชนากิจ จำกัด และสำนักงานหนังสือแจ้งบริษัท
เอ็มแคด คอนสตรัคชั่น จำกัด เพื่อดำเนินการต่อไปด้วยแล้ว

จึงเรียนมาเพื่อโปรดพิจารณาดำเนินการในส่วนที่เกี่ยวข้องต่อไป

ขอแสดงความนับถือ


(นางนิศานาท์ สิริกุล)
รองอธิการบดี ปฏิบัติราชการแทน
เลขาธิการสำนักงานนโยบายและแผนทรัพยากรธรรมชาติและสิ่งแวดล้อม

สำนักวิเคราะห์ผลกระทบสิ่งแวดล้อม
โทรศัพท์ 0-2265-6500 ต่อ 6810-6816
โทรสาร 0-2265-6616



ที่ ทส 1009/ 5999

สำนักงานนโยบายและแผน

ทรัพยากรธรรมชาติและสิ่งแวดล้อม
60/1 ซอยพิบูลย์วัฒนา 7 ถนนพระรามที่ 6
กรุงเทพฯ 10400

13 กรกฎาคม 2549

เรื่อง การพิจารณารายงานการวิเคราะห์ผลกระทบสิ่งแวดล้อมโครงการ GREEN NINE

เรียน กรรมการผู้จัดการบริษัท วิทูรชนาการ จำกัด

อ้างถึง 1. หนังสือสำนักงานนโยบายและแผนทรัพยากรธรรมชาติและสิ่งแวดล้อม ที่ ทส 1009/4430

ลงวันที่ 26 พฤษภาคม 2549

2. หนังสือบริษัท วิทูรชนาการ จำกัด ลงวันที่ 31 พฤษภาคม 2549

สิ่งที่ส่งมาด้วย 1. เสร็จโครงการ GREEN NINE ดึงยี่เกื้อปฏิบัติอย่างเคร่งครัด

2. แนวทางการเสนอรายงานผลการปฏิบัติตามมาตรการป้องกันและแก้ไขผลกระทบ
สิ่งแวดล้อมและมาตรการติดตามตรวจสอบคุณภาพสิ่งแวดล้อม

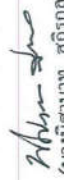
ตามหนังสือที่อ้างถึง 1 สำนักงานนโยบายและแผนทรัพยากรธรรมชาติและสิ่งแวดล้อม
ได้แจ้งผลการพิจารณารายงานการวิเคราะห์ผลกระทบสิ่งแวดล้อมโครงการ GREEN NINE ตั้งอยู่ที่ซอยวัด
อุทัยธาราม แขวงบางกะปิ เขตห้วยขวาง กรุงเทพมหานคร ขนาดพื้นที่ 18 - 0 - 26.3 ไร่ (28,905 ตร.ม.)
โฉนดที่ดินเลขที่ 5070, 1222 ฯลฯ ประกอบด้วยอาคาร 8 ชั้น จำนวน 10 อาคาร และอาคารเสริม 2 ชั้น 1
อาคาร ห้องพักจำนวน 1,646 ห้อง จัดทำรายงานโดยบริษัท เอ็นแคด คอนสัลแตนท์ จำกัด ซึ่งคณะกรรมการ
ผู้ชำนาญการพิจารณารายงานการวิเคราะห์ผลกระทบสิ่งแวดล้อมด้านโครงการที่พักอาศัย บริการชุมชนและ
สถานที่พักตากอากาศ ในการประชุมครั้งที่ 20/2549 เมื่อวันที่ 15 พฤษภาคม 2549 มีมติไม่เห็นชอบ
รายงานการวิเคราะห์ผลกระทบสิ่งแวดล้อมโครงการ GREEN NINE โดยให้เพิ่มเติมรายละเอียดในประเด็น
การจราจรและชุมชน และตามหนังสืออ้างถึง 2 บริษัท วิทูรชนาการ จำกัด เสนอรายงานฉบับที่แจ้งเพิ่มเติม
ให้สำนักงานฯ ดำเนินการตามขั้นตอนพิจารณา

2/ สำนักงาน...

สำนักงานนโยบายและแผนทรัพยากรธรรมชาติและสิ่งแวดล้อม ได้พิจารณาและนำเสนอ
รายงานการวิเคราะห์ผลกระทบสิ่งแวดล้อม ฉบับดังกล่าวต่อคณะกรรมการผู้ชำนาญการพิจารณารายงาน
การวิเคราะห์ผลกระทบสิ่งแวดล้อมด้านโครงการที่พักอาศัย บริการชุมชนและสถานที่พักตากอากาศ ใน
คราวประชุมครั้งที่ 26/2549 เมื่อวันที่ 20 มิถุนายน 2549 ซึ่งคณะกรรมการฯ มีมติเห็นชอบรายงานการ
วิเคราะห์ผลกระทบสิ่งแวดล้อมโครงการ GREEN NINE โดยให้โครงการปฏิบัติตามเงื่อนไขที่โครงการ
GREEN NINE ต้องยึดถือปฏิบัติอย่างเคร่งครัด และโครงการต้องเสนอรายงานผลการปฏิบัติตามมาตรการ
ป้องกันและแก้ไขผลกระทบสิ่งแวดล้อมและมาตรการติดตามตรวจสอบคุณภาพสิ่งแวดล้อม ดังรายละเอียด
ตามสิ่งที่ส่งมาด้วย 1 และ 2 ทั้งนี้ โครงการจะต้องปฏิบัติตามกฎหมายอื่นใดที่เกี่ยวข้องด้วย นอกจากนี้
โครงการจะต้องประสานกับผู้จัดทำรายงานให้ดำเนินการรวบรวมรายละเอียดข้อมูลสิ่งแวดล้อมตามลำดับการ
พิจารณาของคณะกรรมการผู้ชำนาญการฯ จัดทำเป็นรายงานฉบับสมบูรณ์ พร้อมแนบบันทึกข้อมูล (CD-
ROM) ในรูปของ Digital File (pdf) Adobe Acrobat และเสนอต่อสำนักงานฯ ภายในเวลา 1 เดือน เพื่อให้
เป็นเอกสารอ้างอิงและส่งให้หน่วยงานที่เกี่ยวข้องต่อไป

จึงเรียนมาเพื่อโปรดดำเนินการต่อไป

ขอแสดงความนับถือ


(นางปัทมาพร สติรูก)
รองอธิการบดี ปฏิบัติราชการแทน
อธิการบดีมหาวิทยาลัยเทคโนโลยีพระจอมเกล้าธนบุรี
สำนักงานสำนักงานนโยบายและแผนทรัพยากรธรรมชาติและสิ่งแวดล้อม

สำนักวิเคราะห์ผลกระทบสิ่งแวดล้อม
โทรศัพท์ 0-2265-6500 ต่อ 6810-6816
โทรสาร 0-2265-6616



ที่ ทส 1009/6000

สำนักงานนโยบายและแผน

ทรัพยากรธรรมชาติและสิ่งแวดล้อม

60/1 ซอยพิบูลย์วัฒนา 7 ถนนพระรามที่ 6

กรุงเทพฯ 10400

13 กรกฎาคม 2549

เรื่อง การพิจารณาขออนุญาตการให้สิทธิประโยชน์แก่โครงการ GREEN NINE

เรียน อธิบดีกรมที่ดิน

สิ่งที่ส่งมาด้วย 1. ข้อเสนอที่โครงการ GREEN NINE ต้องยึดถือปฏิบัติอย่างเคร่งครัด

2. แนวทางการเสนอขออนุญาตการปฏิบัติตามมาตรฐานการป้องกันและแก้ไขผลกระทบ
สิ่งแวดล้อมและมาตรการติดตามตรวจสอบคุณภาพสิ่งแวดล้อม

ด้วยบริษัท วิทยุชมการ จำกัด เสนอขออนุญาตการให้สิทธิประโยชน์สิ่งแวดล้อม

โครงการ GREEN NINE ตั้งอยู่ที่ซอยวัดจุฑาธาราม แขวงบางกะปิ เขตห้วยขวาง กรุงเทพมหานคร หนาที่ 18 - 0 - 26.3 ไร่ (28,905 ตร.ม.) โฉนดที่ดินเลขที่ 5070, 1222 ฯลฯ ประกอบด้วยอาคาร 8 ชั้น
จำนวน 10 อาคาร และอาคารแฝด 2 ชั้น 1 อาคาร ห้องพักจำนวน 1,646 ห้อง จัดทำรายงานโดยบริษัท เ็น
แคด คอนสัลแตนท์ จำกัด ให้สำนักงานนโยบายและแผนทรัพยากรธรรมชาติและสิ่งแวดล้อม ดำเนินการ
ตามขั้นตอนการพิจารณาขออนุญาต

สำนักงานนโยบายและแผนทรัพยากรธรรมชาติและสิ่งแวดล้อม ได้พิจารณาขออนุญาต

การให้สิทธิประโยชน์สิ่งแวดล้อมเบื้องต้นแล้ว และนำเสนอต่อคณะกรรมการผู้ชำนาญการพิจารณา
รายงานการวิเคราะห์ผลกระทบสิ่งแวดล้อมด้านโครงการที่พักอาศัย บริการชุมชนและสถานที่พักผ่อน
อากาศ ในการประชุมครั้งที่ 26/2549 เมื่อวันที่ 20 มิถุนายน 2549 ซึ่งคณะกรรมการฯ มีมติเห็นชอบ
รายงานการวิเคราะห์ผลกระทบสิ่งแวดล้อมโครงการ GREEN NINE โดยให้โครงการปฏิบัติตามเงื่อนไขที่
โครงการ GREEN NINE ต้องยึดถือปฏิบัติอย่างเคร่งครัด และโครงการต้องเสนอรายงานผลการปฏิบัติตาม

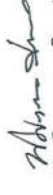
2/ มาตราการ...

-2-

มาตรการป้องกันและแก้ไขผลกระทบสิ่งแวดล้อมและมาตรการติดตามตรวจสอบคุณภาพสิ่งแวดล้อม ดัง
รายละเอียดตามสิ่งที่ส่งมาด้วย 1 และ 2 อนึ่ง ตามมาตรา 50 วรรคท้าย ของพระราชบัญญัติส่งเสริมและ
รักษาคุณภาพสิ่งแวดล้อมแห่งชาติ พ.ศ.2535 กำหนดให้เจ้าหน้าที่ซึ่งมีอำนาจตามกฎหมายในการ
พิจารณาขออนุญาตหรือต่ออายุใบอนุญาตนั้นมาตรวจที่เสนอไว้ในรายงานการวิเคราะห์ผลกระทบ
สิ่งแวดล้อมไปกำหนดเป็นเงื่อนไขในการส่งอนุญาตหรือต่ออายุใบอนุญาต โดยให้ถือว่าเป็นเงื่อนไขที่
กำหนดตามกฎหมายในเรื่องนี้ด้วย

จึงเรียนมาเพื่อโปรดพิจารณาดำเนินการในส่วนที่เกี่ยวข้องต่อไป

ขอแสดงความนับถือ


(นางนิศานา สติภักดี)

รองอธิการบดี ปฏิบัติราชการแทน
อธิการบดีสำนักงานนโยบายและแผนทรัพยากรธรรมชาติและสิ่งแวดล้อม

สำนักวิเคราะห์ผลกระทบสิ่งแวดล้อม

โทรศัพท์ 0-2265-6500 ต่อ 6810-6816

โทรสาร 0-2265-6616

เอกสาร 1-2

มาตรการป้องกันและแก้ไขผลกระทบสิ่งแวดล้อม และมาตรการติดตามตรวจสอบ
ผลกระทบสิ่งแวดล้อม

เอกสาร 1-3

ใบรับรองการก่อสร้างอาคาร คัดแปลงอาคาร หรือเคลื่อนย้ายอาคาร (แบบ อ.6)

เอกสาร 1-4

หนังสือสำคัญการจดทะเบียนอาคารชุด (อ.ช.10)

เอกสาร 1-5

หนังสือสำคัญการจดทะเบียนนิติบุคคลอาคารชุด (อ.ช.13)

เอกสาร 1-6

เอกสารการจดทะเบียนผู้จัดการนิติบุคคลอาคารชุด (อ.ช.12)

ภาคผนวก 2

เอกสารประกอบการปฏิบัติตามมาตรการฯ

เอกสาร 2-1	น้ำใช้
เอกสาร 2-2	น้ำเสียและสิ่งปฏิกูล
เอกสาร 2-3	การระบายน้ำ
เอกสาร 2-4	การจัดการมูลฝอย
เอกสาร 2-5	ระบบจราจร
เอกสาร 2-6	ระบบไฟฟ้า
เอกสาร 2-7	ระบบป้องกันอัคคีภัย
เอกสาร 2-8	ทัศนียภาพและสุนทรียภาพ
เอกสาร 2-9	สิ่งอำนวยความสะดวกและการบริหารความปลอดภัย
เอกสาร 2-10	มาตรการป้องกันและเฝ้าระวังโรคติดเชื้อไวรัสโคโรนา 2019 (COVID-19)

เอกสาร 2-1

น้ำใช้

■ ระบบน้ำใช้ อาคาร เอ 3



ถังเก็บน้ำชั้นคาตฟ้า



ระบบท่อจ่ายน้ำประปา



ห้องปั๊มสูบน้ำ

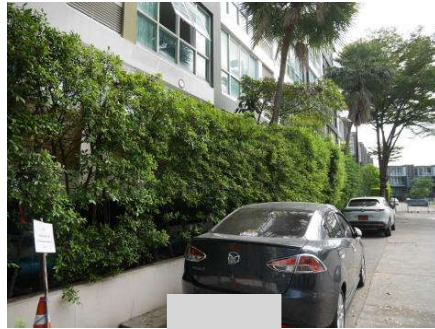


การซ่อมบำรุงระบบจ่ายน้ำ

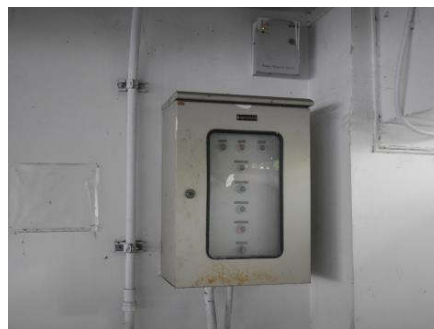
เอกสาร 2-2

น้ำเสียและสิ่งปฏิกูล

- ระบบการจัดการน้ำเสีย อาคาร เอ 3



ระบบบำบัดน้ำเสียด้านหน้าอาคาร



แผงควบคุมระบบบำบัดน้ำเสีย

เอกสาร 2-3

การระบายน้ำ

- ระบบระบายน้ำ อาคาร เอ 3



ท่อระบายน้ำภายในอาคาร



ระบบระบายน้ำชั้นดาดฟ้า



ระบบระบายน้ำภายนอกอาคาร

เอกสาร 2-4

การจัดการมูลฝอย

■ ระบบการจัดการมูลฝอย อาคาร เอ 3



จุดพักมูลฝอยบริเวณชั้นใต้ดิน



ป้ายประชาสัมพันธ์การคัดแยกมูลฝอย



กฎระเบียบการจัดเก็บมูลฝอย

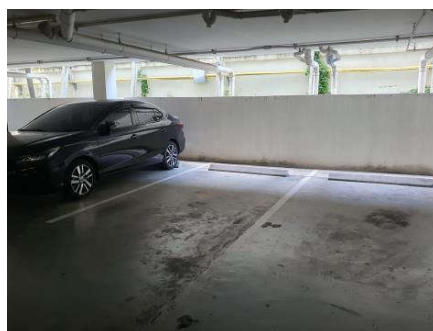
เอกสาร 2-5

ระบบจราจร

■ ระบบจราจร อาคาร เอ 3



ทางเข้า-ออก



พื้นที่จอดรถชั้นใต้ดิน



ป้ายสัญญาณจราจร



เอกสาร 2-5

ระบบจราจร (ต่อ)

■ ระบบจราจร อาคาร เอ 3



ลูกศรแสดงทิศทางการเดินรถ



การทำความสะอาดพื้นที่จอดรถ



กฎระเบียบด้านการจราจร



ระบบการเข้า-ออกโครงการ



เอกสาร 2-6

ระบบไฟฟ้า

- ระบบไฟฟ้า อาคาร เอ 3



ช่องรับแสงสว่างตามธรรมชาติ

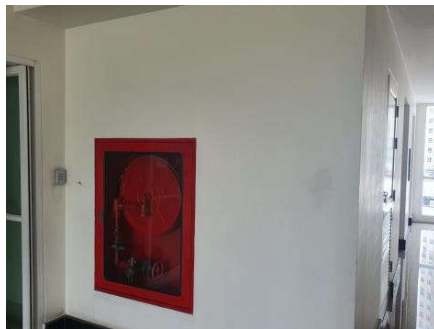


หลอดไฟชนิดประหยัดพลังงาน

เอกสาร 2-7

ระบบป้องกันอัคคีภัย

■ ระบบป้องกันอัคคีภัย อาคาร เอ 3



ตู้เก็บอุปกรณ์ดับเพลิง (FHC)



ถังดับเพลิงเคมีแบบมือถือ



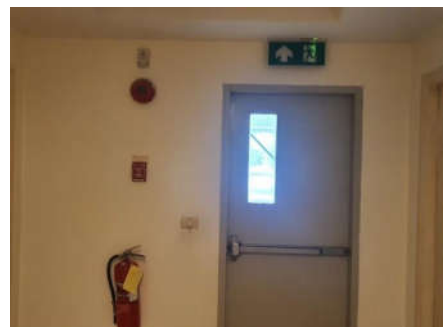
เครื่องตรวจจับความร้อน
(Heat Detector)



ไฟส่องสว่างฉุกเฉิน (Emergency Light)



ป้ายแสดงทางหนีไฟ (Fire Exit Light)



ประตูละอองไฟ

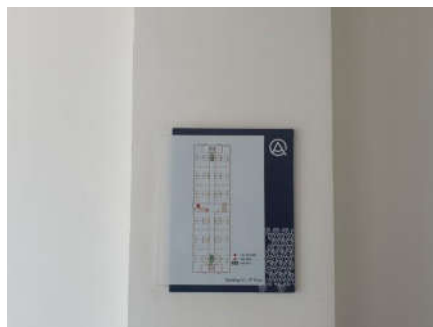
เอกสาร 2-7

ระบบป้องกันอัคคีภัย (ต่อ)

■ ระบบป้องกันอัคคีภัย อาคาร เอ 3



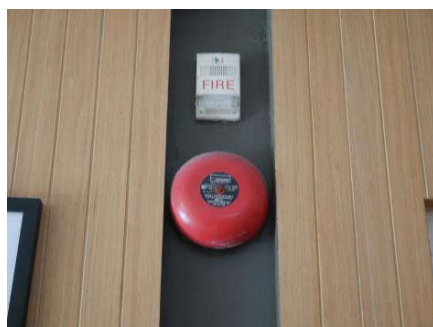
บันไดหลักและบันไดหนีไฟ



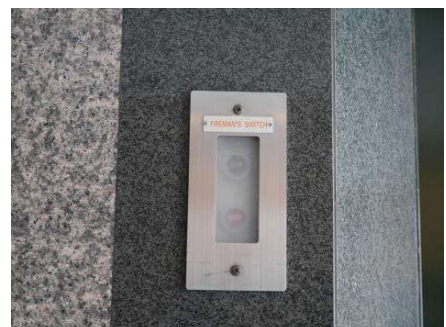
แผนผังแสดงทางหนีไฟและตำแหน่งติดตั้งอุปกรณ์ดับเพลิง



ท่อจ่ายน้ำดับเพลิง



อุปกรณ์แจ้งเหตุเพลิงไหม้ด้วยมือ (Manual Station) อุปกรณ์ส่งสัญญาณแบบกระดิ่ง (Alarm Bell)



Fireman Switch

เอกสาร 2-7

ระบบป้องกันอัคคีภัย (ต่อ)

■ ระบบป้องกันอัคคีภัย อาคาร เอ 3



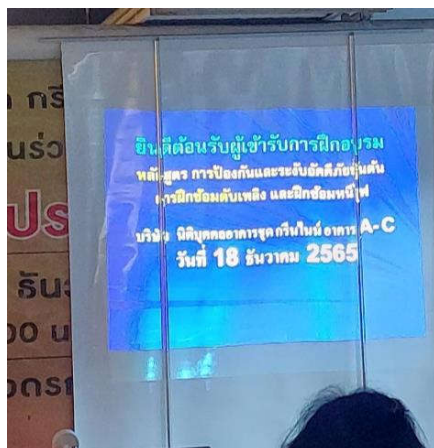
หัวรับน้ำดับเพลิงภายนอกอาคาร



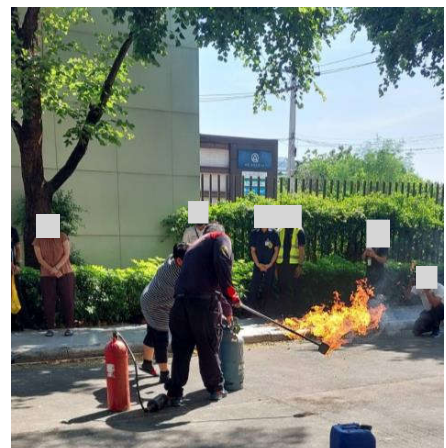
จุดรวมพล



โทรศัพท์ฉุกเฉิน และป้ายเตือนห้ามใช้ลิฟต์
ขณะเกิดเพลิงไหม้



การซ้อมอพยพหนีไฟ



ซ้อมดับเพลิง

เอกสาร 2-8

ทัศนียภาพและสุนทรียภาพ

■ อาคารโครงการ เอ 3

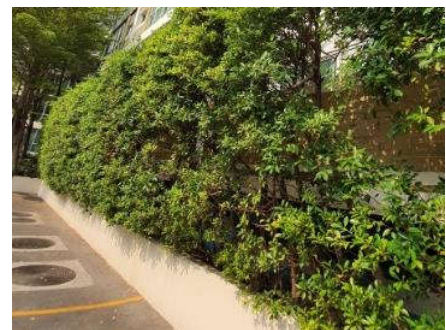
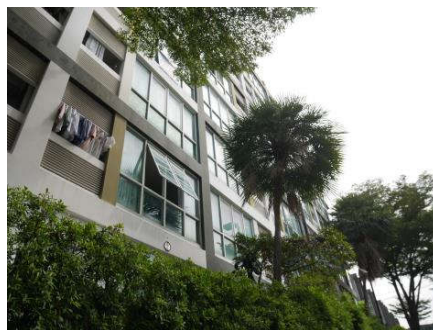


ด้านหน้าอาคาร



สีและกระจกของตัวอาคาร

■ พื้นที่สีเขียว



เอกสาร 2-9

สิ่งอำนวยความสะดวกและการบริหารความปลอดภัย

■ สิ่งอำนวยความสะดวกและการบริหารความปลอดภัย อาคาร เอ 3



ระบบ Key Card ก่อนเข้าอาคาร



กล้อง CCTV ภายในอาคาร



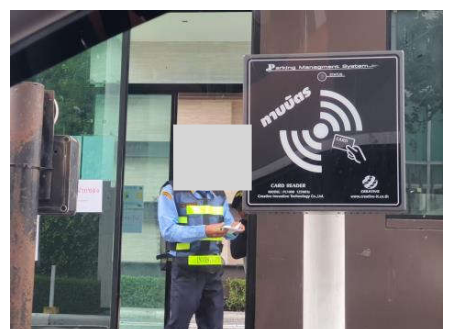
กล้อง CCTV ภายนอกอาคาร



ระบบ Key Card บริเวณทางเข้า-ออก
โครงการ



เจ้าหน้าที่รักษาความปลอดภัยภายในอาคาร



เจ้าหน้าที่รักษาความปลอดภัยและอำนวยความสะดวกด้านจราจรบริเวณทางเข้า-ออกโครงการ

เอกสาร 2-10

มาตรการป้องกันและเฝ้าระวังโรคติดเชื้อไวรัสโคโรนา 2019 (COVID-19)

- มาตรการป้องกันและเฝ้าระวังโรคติดเชื้อไวรัสโคโรนา 2019 (COVID-19) อาคาร เอ 3



ประชาสัมพันธ์/ให้ความรู้ด้านการป้องกัน
ตัวเองจากการติดเชื้อ



การเว้นระยะห่างในลิฟต์โดยสาร



จุดบริการแอลกอฮอล์



ภาคผนวก 3

ใบรายงานผลการตรวจวิเคราะห์คุณภาพน้ำ

ภาคผนวก 4

เอกสารสอบเทียบเครื่องมือการตรวจวิเคราะห์คุณภาพน้ำ

ภาคผนวก 5

ใบรับรอง/หนังสืออนุญาตขึ้นทะเบียนห้องปฏิบัติการวิเคราะห์เอกชน