

**รายงานผลการปฏิบัติตามเงื่อนไขของมาตรการป้องกันและแก้ไขผลกระทบสิ่งแวดล้อม  
และมาตรการติดตามตรวจสอบผลกระทบสิ่งแวดล้อม  
โครงการ โรงพยาบาลกรุงเทพเชียงใหม่ (ส่วนขยาย)**

**1. ข้อมูลทั่วไปของโครงการ**

- 1) ชื่อโครงการ : โครงการโรงพยาบาลกรุงเทพเชียงใหม่ (ส่วนขยาย)
- 2) สถานที่ตั้ง : ถนนสุขุมวิทซอยเชียงใหม่ - ลำปาง ต.หนองป่าครั่ง อ.เมืองเชียงใหม่ จ.เชียงใหม่
- 3) ชื่อเจ้าของโครงการ : บริษัท โรงพยาบาลกรุงเทพเชียงใหม่ จำกัด
- 4) สถานที่ติดต่อ : 88/8-9 หมู่ 6 ต.หนองป่าครั่ง อ.เมืองเชียงใหม่ จ.เชียงใหม่ 50000
- 5) จัดทำโดย :
- 6) โครงการได้รับความเห็นชอบรายงานการประเมินผลกระทบสิ่งแวดล้อม เมื่อ

รายงานการวิเคราะห์ผลกระทบสิ่งแวดล้อม โรงพยาบาลกรุงเทพเชียงใหม่ (ส่วนขยาย) ได้รับความเห็นชอบในการประชุมครั้งที่ 2/2559 เมื่อวันที่ 9 มกราคม 2559 (สำเนาหนังสือของสำนักงานนโยบายและแผนทรัพยากรธรรมชาติและสิ่งแวดล้อม แสดงในเอกสารแนบ 1)

**2. ความเป็นมาของโครงการและการจัดทำรายงาน**

โครงการโรงพยาบาลกรุงเทพเชียงใหม่ โดย บริษัท โรงพยาบาลกรุงเทพเชียงใหม่ จำกัด เปิดเป็นโรงพยาบาลที่มีจำนวนผู้ป่วยไว้ค้างคืนทั้งสิ้น 59 เตียง ต่อมาได้ขออนุญาตเพิ่มจำนวนเตียงสำหรับผู้ป่วยไว้ค้างคืน จำนวน 153 เตียง และได้ขออนุญาตโครงการโรงพยาบาลกรุงเทพเชียงใหม่ (ส่วนขยาย) เพิ่มเติม จำนวน 1 อาคาร โดยจะมีการก่อสร้างเชื่อมต่อกันระหว่างอาคารเดิมกับอาคารใหม่ให้เป็นอาคารเดียวกัน โครงการจึงได้จัดทำรายงานการวิเคราะห์ผลกระทบสิ่งแวดล้อม เสนอต่อสำนักงานนโยบายและแผนทรัพยากรธรรมชาติและสิ่งแวดล้อม (สผ.) พิจารณาให้ความเห็นชอบก่อนดำเนินการก่อสร้าง ซึ่งโครงการได้รับความเห็นชอบในรายงานการวิเคราะห์ผลกระทบสิ่งแวดล้อม ในการประชุมครั้งที่ 2/2559 เมื่อวันที่ 9 มกราคม 2559

ปัจจุบันโรงพยาบาลกรุงเทพเชียงใหม่ ได้รับใบอนุญาตให้เปิดดำเนินการโรงพยาบาลทั่วไปขนาดใหญ่ (สำเนาใบอนุญาตที่แสดงในเอกสารแนบ 2) บริษัท โรงพยาบาลกรุงเทพเชียงใหม่ จำกัด จึงได้จัดทำรายงานผลการปฏิบัติตามมาตรการป้องกันและลดผลกระทบสิ่งแวดล้อม และมาตรการติดตามตรวจสอบผลกระทบสิ่งแวดล้อม ระยะดำเนินการ เพื่อนำเสนอสำนักงานนโยบายและแผนทรัพยากรธรรมชาติและสิ่งแวดล้อม และหน่วยงานที่เกี่ยวข้อง เพื่อรับทราบผลการติดตามตรวจสอบและพิจารณาให้ข้อคิดเห็นเพิ่มเติม เพื่อลดผลกระทบต่อสิ่งแวดล้อมให้น้อยที่สุดต่อไป

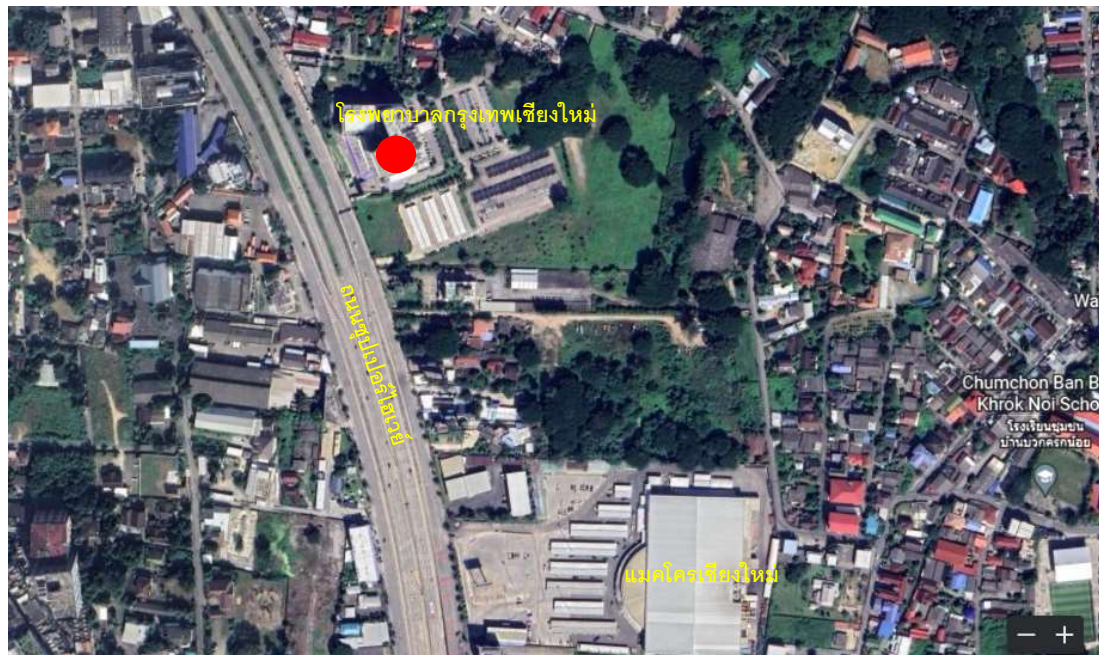
### 3. รายละเอียดของโครงการ

#### 1) ลักษณะ / ประเภทโครงการ

โครงการโรงพยาบาลกรุงเทพเชียงใหม่ เป็นโครงการประเภทโรงพยาบาล มีจำนวนเตียงสำหรับผู้ป่วยไว้ค้างคืนจำนวน 153 เตียง รวมพื้นที่ใช้สอยภายในอาคาร เท่ากับ 39,410 ตารางเมตร

#### 2) ขนาดพื้นที่โครงการ

พื้นที่โครงการตั้งอยู่ที่ ถนนชูปเปอร์ไฮเวย์ เชียงใหม่ - ลำปาง ตำบล หนองป่าครั่ง อ.เมืองเชียงใหม่ จ.เชียงใหม่ (รูปที่ 1-1) รวมเนื้อที่ 20,374.80 ตารางเมตร



#### 3) กิจกรรมในโครงการ

##### 3.1) ผู้ที่อยู่ภายในโครงการ

ประเมินจำนวนผู้อยู่อาศัยในโครงการสูงสุด ประกอบด้วย คนไข้ทั้งสิ้น 600 คน และพนักงานทั้งสิ้น 600 คน รวมจำนวนคนในโครงการทั้งสิ้น 1,200 คน

##### 3.2) ระบบน้ำใช้

โครงการใช้น้ำประปาจากการประปาส่วนภูมิภาคสาขาเชียงใหม่ (ชั้นพิเศษ) รวมความต้องการใช้น้ำเพื่อการอุปโภค - บริโภค สูงสุด 165 ลูกบาศก์เมตร/วัน โดยจัดให้มีการสำรองน้ำไว้ใช้ถึงเก็บน้ำใต้ดิน จำนวน 1 ถึง ปริมาตรกักเก็บรวม 286 ลูกบาศก์เมตร และถังเก็บน้ำดาดฟ้า จำนวน 2 ถึง ปริมาตรกักเก็บรวม 215 ลูกบาศก์เมตร รวมความจุถังเก็บน้ำทั้งหมด เท่ากับ 501 ลูกบาศก์เมตร

### 3.3) ระบบบำบัดน้ำเสีย

น้ำเสียจากกิจกรรมต่างๆ ภายในโครงการ จะถูกรวบรวมเข้าสู่ระบบบำบัดน้ำเสียของโครงการเป็นระบบบำบัดน้ำเสียชนิดตะกอนเร่ง ( Activated Sludge Process ) โดยปัจจุบันมีปริมาณน้ำเสียที่เกิดขึ้นเฉลี่ย 132 ลูกบาศก์เมตร/วัน

### 3.4) ระบบระบายน้ำ

ระบบระบายน้ำของโครงการ เป็นระบบแยกระหว่างน้ำเสียและน้ำฝน โดยน้ำเสียทุกชนิดที่ระบายออกจากสุขภัณฑ์ ห้องน้ำ ห้องส้วม และจากส่วนอื่นๆ ที่ใช้น้ำทั้งหมดภายในอาคาร จะระบายออกจากแหล่งกำเนิดน้ำเสียและถูกรวบรวมไปยังระบบบำบัดน้ำเสียของอาคาร

ระบบระบายน้ำฝน ประกอบด้วยท่อระบายน้ำฝนแนวตั้ง ทำหน้าที่ระบายน้ำฝนจากหลังคา ดาดฟ้าอาคาร และระเบียงห้องต่างๆ ลงสู่ระบบระบายน้ำของโครงการ โดยระบบระบายน้ำฝนภายนอกอาคาร ประกอบด้วย ท่อระบายน้ำ คสล. ก่อนระบายออกสู่ท่อระบายน้ำสาธารณะด้านหน้าโครงการ

### 3.5) การจัดการมูลฝอย

โครงการจัดตั้งรองรับมูลฝอยที่มีความแข็งแรงทนทาน ทำความสะอาดง่าย มีฝาปิดมิดชิด และจัดให้มีห้องพักมูลฝอยประจำชั้นสามารถรองรับมูลฝอยของแต่ละชั้นได้อย่างเพียงพอ และมีพนักงานทำความสะอาดเก็บรวบรวมมูลฝอยไปยังอาคารพักขยะของโครงการซึ่งมีการแบ่งแยกพื้นที่พักมูลฝอยแต่ละประเภทบ่งบอกชัดเจน รวมทั้งมีการส่งเสริมการคัดแยกขยะให้กับเจ้าหน้าที่ของโรงพยาบาลโดยแบ่งเป็น 5 ประเภทได้แก่

- 1.) มูลฝอยทั่วไป มูลฝอยที่เกิดจากกิจกรรมการอุปโภค – บริโภค ประเภทขยะเปียก เช่น เศษอาหาร เปลือกผลไม้ และขยะแห้ง เช่น กระดาษ ขวดพลาสติก กล่องโฟม เป็นต้น
- 2.) มูลฝอยติดเชื้อ มูลฝอยที่มีเชื้อโรคและเป็นสาเหตุของโรคติดเชื้อได้ซึ่งเกิดจากการให้บริการทางการแพทย์แก่ผู้ป่วย ทั้งจากห้องผ่าตัด ห้องคลอด รวมถึงวัสดุที่สัมผัสในการดำเนินการนั้นๆ วัสดุที่ให้บริการทางการแพทย์ เช่น สำลี ผ้าพันแผล เป็นต้น ของมีคมติดเชื้อ เช่น เข็มฉีดยา ใบมีด ซึ่งจะทิ้งลงในถังเข็มและจัดเก็บเมื่อปริมาณของมีคมเต็ม ¼ ของถัง
- 3.) มูลฝอยอันตราย มูลฝอยที่อาจก่อให้เกิดอันตรายกับมนุษย์ และสภาพแวดล้อม เช่น ถ่านไฟฉาย หลอดไฟแบตเตอรี่ ขวดและอุปกรณ์เคมีบำบัด เป็นต้น
- 4.) มูลฝอยรีไซเคิล มูลฝอยที่สามารถนำมาใช้ใหม่และสามารถจำหน่ายได้ เช่น ขวดพลาสติก กระป๋อง กระดาษ ขวดน้ำเกลือ เป็นต้น
- 5.) มูลฝอยรอทำลาย เอกสารที่มีข้อมูลส่วนบุคคล ข้อมูลการรักษา ประวัติผู้ป่วย เอกสารสัญญาต่างๆ เป็นต้น

### 3.6) ระบบไฟฟ้า

โรงพยาบาลกรุงเทพเชียงใหม่ปัจจุบันรับไฟฟ้าจากการไฟฟ้าส่วนภูมิภาคสาขาเชียงใหม่ผ่านหม้อแปลง ขนาด 2,000 KVA จำนวน 2 ชุด นอกจากนี้ โครงการยังติดตั้งเครื่องกำเนิดไฟฟ้าสำรองฉุกเฉินโดยใช้น้ำมันดีเซล 1 เครื่อง ขนาด 1,600 KVA จำนวน 1 ชุด เพื่อสำรองไว้ใช้ในกรณีฉุกเฉิน

### 3.7) ระบบป้องกันและระงับอัคคีภัย

โครงการจัดเป็นอาคารสูงและอาคารควบคุม จึงต้องจัดให้มีระบบป้องกันและระงับอัคคีภัยให้เป็นไปตาม  
กฎกระทรวงฉบับที่ 33 (พ.ศ.2535) และกฎกระทรวงฉบับที่ 50 (พ.ศ.2540) ประกอบด้วย

- ระบบแจ้งเหตุเพลิงไหม้ ประกอบด้วย แผงควบคุม อุปกรณ์ตรวจจับความร้อน (Heat Detector) อุปกรณ์ตรวจจับควัน (Smoke Detector) อุปกรณ์แจ้งเหตุเพลิงไหม้ด้วยเสียง (Alarm Bell) อุปกรณ์แจ้งเหตุเพลิงไหม้แบบกด (Manual Station) โทรศัพท์แจ้งสัญญาณเหตุเพลิงไหม้ (Fire Alarm Telephone) และอุปกรณ์ตรวจจับควันชนิดโฟโตอิเล็กทริก (Photoelectric Beam Smoke Detector)
- ไฟส่องสว่างฉุกเฉินและป้ายบอกทางหนีไฟ ประกอบด้วย ไฟส่องสว่างฉุกเฉิน (Emergency Light) ป้ายบอกทางหนีไฟ (Fire Exit Light) และป้ายทางออก (Exit Sign)
- ระบบดับเพลิง ประกอบด้วย ระบบท่อเย็น หัวรับน้ำดับเพลิงภายนอกอาคาร ตู้เก็บสายฉีดน้ำดับเพลิง พร้อมอุปกรณ์
- บันไดและทางหนีไฟ ประกอบด้วยบันไดหนีไฟสำหรับหนีไฟจำนวน 3 แห่ง โดยจะเชื่อมต่อกันตั้งแต่ชั้นใต้ดินจนถึงชั้นดาดฟ้า ลิฟต์ดับเพลิง และลานจอดเฮลิคอปเตอร์

### 3.8) พื้นที่สีเขียว

พื้นที่สีเขียวของโครงการในปัจจุบันได้จัดไว้โดยรอบอาคาร และที่จอดรถยนต์ โดยแบ่งเป็นพื้นที่ปลูกไม้ยืนต้น 1,035 ตร.ม. ได้แก่ ทองกวาว ปิ๊ป ก้ามปู พื้นที่ปลูกไม้พุ่มและพืชคลุมดิน 2,074.10 ตร.ม. ได้แก่ เตยหอม ไทรเกาหลี หนุ่ยญี่ปุ่น กระดุมทอง ต้อยติ่ง เป็นต้น

## 4. แผนการดำเนินการตามมาตรการป้องกันและแก้ไขผลกระทบสิ่งแวดล้อม

ตามรายงานการวิเคราะห์ผลกระทบสิ่งแวดล้อมของโครงการโรงพยาบาลกรุงเทพเชียงใหม่ (ส่วนขยาย) ที่ได้รับความเห็นชอบจากคณะผู้ชำนาญการพิจารณารายงานในการประชุม ครั้งที่ 2/2559 เมื่อวันที่ 7 มกราคม 2559 ได้กำหนดมาตรการป้องกันและแก้ไขผลกระทบสิ่งแวดล้อม และมาตรการติดตามตรวจสอบผลกระทบสิ่งแวดล้อมในระยะดำเนินการของโครงการไว้ดังนี้

### 4.1) มาตรการป้องกันและแก้ไขผลกระทบสิ่งแวดล้อม จำนวน 23 หัวข้อหลักประกอบด้วย

- 4.1.1) มาตรการป้องกันและแก้ไขผลกระทบสิ่งแวดล้อมด้านสภาพภูมิประเทศ
- 4.1.2) มาตรการป้องกันและแก้ไขผลกระทบสิ่งแวดล้อมด้านคุณภาพอากาศ
- 4.1.3) มาตรการป้องกันและแก้ไขผลกระทบสิ่งแวดล้อมด้านเสียง
- 4.1.4) มาตรการป้องกันและแก้ไขผลกระทบสิ่งแวดล้อมด้านความสั่นสะเทือน
- 4.1.5) มาตรการป้องกันและแก้ไขผลกระทบสิ่งแวดล้อมด้านอุทกวิทยาและคุณภาพน้ำผิวดิน
- 4.1.6) มาตรการป้องกันและแก้ไขผลกระทบสิ่งแวดล้อมด้านอุทกวิทยาและคุณภาพน้ำใต้ดิน
- 4.1.7) มาตรการป้องกันและแก้ไขผลกระทบสิ่งแวดล้อมด้านทรัพยากรดิน
- 4.1.8) มาตรการป้องกันและแก้ไขผลกระทบสิ่งแวดล้อมด้านธรณีวิทยาและการเกิดแผ่นดินไหว
- 4.1.9) มาตรการป้องกันและแก้ไขผลกระทบสิ่งแวดล้อมด้านทรัพยากรชีวภาพบนบก

- 4.1.10) มาตรการป้องกันและแก้ไขผลกระทบสิ่งแวดล้อมด้านทรัพยากรชีวภาพในน้ำ
  - 4.1.11) มาตรการป้องกันและแก้ไขผลกระทบสิ่งแวดล้อมด้านการใช้น้ำ
  - 4.1.12) มาตรการป้องกันและแก้ไขผลกระทบสิ่งแวดล้อมด้านการจัดการและบำบัดน้ำเสีย
  - 4.1.13) มาตรการป้องกันและแก้ไขผลกระทบสิ่งแวดล้อมด้านการระบายน้ำและป้องกันน้ำท่วม
  - 4.1.14) มาตรการป้องกันและแก้ไขผลกระทบสิ่งแวดล้อมด้านการจัดการมูลฝอยและสิ่งปฏิกูล
  - 4.1.15) มาตรการป้องกันและแก้ไขผลกระทบสิ่งแวดล้อมด้านไฟฟ้าและพลังงาน
  - 4.1.16) มาตรการป้องกันและแก้ไขผลกระทบสิ่งแวดล้อมด้านการจราจรและการคมนาคมขนส่ง
  - 4.1.17) มาตรการป้องกันและแก้ไขผลกระทบสิ่งแวดล้อมด้านการใช้ประโยชน์ที่ดิน
  - 4.1.18) มาตรการป้องกันและแก้ไขผลกระทบสิ่งแวดล้อมด้านการไฟฟ้า
  - 4.1.19) มาตรการป้องกันและแก้ไขผลกระทบสิ่งแวดล้อมด้านการป้องกันและระงับอัคคีภัย
  - 4.1.20) มาตรการป้องกันและแก้ไขผลกระทบสิ่งแวดล้อมด้านการระบายอากาศ
  - 4.1.21) มาตรการป้องกันและแก้ไขผลกระทบสิ่งแวดล้อมด้านสภาพเศรษฐกิจ - สังคม
  - 4.1.22) มาตรการป้องกันและแก้ไขผลกระทบสิ่งแวดล้อมด้านสาธารณสุข อาชีวอนามัยและความปลอดภัย
  - 4.1.23) มาตรการป้องกันและแก้ไขผลกระทบสิ่งแวดล้อมด้านสุนทรียภาพ
- 4.2) มาตรการติดตามตรวจสอบผลกระทบสิ่งแวดล้อม จำนวน 7 หัวข้อหลักประกอบด้วย
- 4.2.1) มาตรการติดตามตรวจสอบการใช้น้ำ
  - 4.2.2) มาตรการติดตามตรวจสอบการบำบัดน้ำเสีย
  - 4.2.3) มาตรการติดตามตรวจสอบการระบายน้ำและการป้องกันน้ำท่วม
  - 4.2.4) มาตรการติดตามตรวจสอบการจัดการขยะมูลฝอย
  - 4.2.5) มาตรการติดตามตรวจสอบสุขภาพ
  - 4.2.6) มาตรการติดตามตรวจสอบการป้องกันอัคคีภัย
  - 4.2.7) มาตรการติดตามตรวจสอบสภาพเศรษฐกิจ - สังคม

รายละเอียดมาตรการติดตามตรวจสอบผลกระทบสิ่งแวดล้อมของโครงการดังแสดงในตารางที่ 1-1

ตารางที่ 1-1

มาตรการติดตามตรวจสอบผลกระทบสิ่งแวดล้อม ระยะดำเนินการ โครงการโรงพยาบาลกรุงเทพเชียงใหม่ (ส่วนขยาย)

ทรัพยากรสิ่งแวดล้อมและ คุณค่าต่างๆที่สำคัญ	ดัชนีที่ตรวจสอบ	จุดเก็บตัวอย่าง / วิธีการ	ความถี่ของการตรวจสอบ
1. การใช้น้ำ	ตรวจสอบการรั่วซึมหรือการชำรุดเสียหายของระบบท่อ ประปา	ตรวจสอบแนวจ่ายท่อประปาของโครงการ ให้อยู่ในสภาพดี เพื่อป้องกันไม่ให้เกิดการรั่วไหลของน้ำ	เดือนละ 1 ครั้ง ตลอดช่วงดำเนินการ โครงการ
2. การบำบัดน้ำเสีย	คุณภาพน้ำของโครงการ <ol style="list-style-type: none"> <li>pH</li> <li>BOD</li> <li>Suspended Solids (SS)</li> <li>Nitrogen ในรูป TKN</li> <li>Fat , Oil and Grease</li> <li>Fecal Coliform Bacteria</li> </ol>	เก็บตัวอย่างน้ำ เพื่อตรวจวัดคุณภาพน้ำเสียก่อนเข้าระบบ บำบัดน้ำเสีย และหลังผ่านการบำบัดแล้ว <ol style="list-style-type: none"> <li>จุดเก็บตัวอย่างคุณภาพน้ำเสียก่อนเข้าระบบบำบัด</li> <li>จุดเก็บตัวอย่างคุณภาพน้ำทิ้งหลังผ่านระบบบำบัด น้ำเสีย</li> </ol>	เดือนละ 1 ครั้ง ตลอดช่วงดำเนินการ โครงการ
	การตรวจสอบระบบบำบัดน้ำเสีย <ul style="list-style-type: none"> <li>ตรวจสอบถังตกตะกอน หากใกล้เต็มให้ติดต่อรถ สูบล้างถัง เข้าดำเนินการสูบล้างถัง</li> <li>สถิติและข้อมูลการทำงานของระบบบำบัดน้ำเสีย</li> </ul>	<ul style="list-style-type: none"> <li>ระบบบำบัดน้ำเสียของอาคาร</li> <li>เก็บสถิติและข้อมูลการทำงานของระบบบำบัดน้ำเสีย ตามกฎหมายกำหนดหลักเกณฑ์ วิธีการ และแบบ การเก็บสถิติและข้อมูล การจัดทำบันทึกรายละเอียด และรายงานสรุปผลการดำเนินงานของระบบบำบัดน้ำ เสีย พ.ศ.2555</li> </ul>	<p>เดือนละ 1 ครั้ง</p> <ul style="list-style-type: none"> <li>จัดเก็บสถิติและบันทึก ข้อมูลการใช้ไฟฟ้าของ ระบบบำบัดน้ำเสีย</li> <li>จัดเก็บสถิติและข้อมูลซึ่ง แสดงผลการดำเนินงานของ ระบบบำบัดน้ำเสียในแต่ละ</li> </ul>

รายงานผลการปฏิบัติตามมาตรการป้องกันและแก้ไขผลกระทบสิ่งแวดล้อม และมาตรการติดตามตรวจสอบผลกระทบสิ่งแวดล้อม  
โครงการโรงพยาบาลกรุงเทพเชียงใหม่ (ส่วนขยาย)

			<p>วันตามแบบ ท.ส.1 และ จัดเก็บไว้ ณ สถานที่ตั้ง แหล่งกำเนิดมลพิษนั้นเป็น เวลา 2 ปี</p> <p>- จัดทำรายงานสรุปผลการ ทำงานของระบบบำบัดน้ำ เสียในแต่ละเดือน ตาม แบบ ท.ส.2 เสนอต่อเจ้า พนักงานท้องถิ่นหน่วยงาน อนุญาต ก่อนวันที่ 15 ของ เดือนถัดไป</p>
3. การระบายน้ำและ การป้องกันน้ำท่วม	ไม่มีการรั่วซึมของเส้นท่อระบายน้ำ	ตรวจสอบสภาพการรั่วซึมของเส้นท่อระบายน้ำ	ทุกเดือนตลอดระยะเวลาการ ดำเนินการ
4. การจัดการขยะมูล ฝอย	ปริมาณขยะตกค้าง	ตรวจสอบปริมาณขยะไม่ให้ล้นออกมานอกถังขยะบริเวณจุดตั้ง ถังขยะ และห้องพักมูลฝอยรวบรวมภายในพื้นที่โครงการ	ทุกวันตลอดระยะเวลาการ ดำเนินการ
	ความสะอาดห้องพักมูลฝอยรวม	ทำความสะอาดห้องพักมูลฝอยรวมของโครงการ เพื่อป้องกัน กลิ่นรบกวน	ทุกวันตลอดระยะเวลาการ ดำเนินการ
5. สุขภาพ	น้ำจากหอผึ่งเย็น	ตรวจสอบเชื้อลิจิโอเนลลาจากหอผึ่งเย็น	ทุก 3 เดือนตลอดระยะเวลา ดำเนินการ
6. การป้องกันอัคคีภัย	ความสมบูรณ์ของระบบป้องกันอัคคีภัยและระบบสัญญาณ เตือนภัยที่ติดตั้งภายในโครงการ	ตรวจสอบระบบป้องกันอัคคีภัยและระบบสัญญาณเตือนภัยที่ ติดตั้งในโครงการ ตามคู่มือการใช้งานเพื่อให้อุปกรณ์อยู่ใน สภาพดีและพร้อมใช้งาน	6 เดือน/ครั้ง หรือตามที่ระบุไว้ในคู่มือ การใช้งานตลอดระยะเวลา ดำเนินการ

รายงานผลการปฏิบัติตามมาตรการป้องกันและแก้ไขผลกระทบสิ่งแวดล้อม และมาตรการติดตามตรวจสอบผลกระทบสิ่งแวดล้อม

โครงการโรงพยาบาลกรุงเทพเชียงใหม่ (ส่วนขยาย)

<p>7. สภาพเศรษฐกิจ - สังคม</p>	<p>ความคิดเห็นของครัวเรือนประชากรเพื่อติดตามตรวจสอบความเดือดร้อนจากผลกระทบสิ่งแวดล้อมอันเกิดจากการดำเนินการโครงการและข้อเสนอแนะอื่นๆ ที่มีต่อโครงการ</p>	<p>ใช้แบบสอบถามเพื่อทำการสำรวจความคิดเห็นของครัวเรือนประชากรในชุมชน สถานประกอบการ ผู้นำชุมชน และพื้นที่อ่อนไหวด้านสิ่งแวดล้อม ซึ่งอยู่ในรัศมี 300 เมตร โดยรอบพื้นที่โครงการ เพื่อสอบถามความคิดเห็นต่างๆ ที่มีต่อโครงการ เช่น ผลกระทบสิ่งแวดล้อมอันเกิดจากการดำเนินโครงการ และข้อเสนอแนะอื่นๆ ที่มีต่อโครงการ ฯลฯ โดยให้ดำเนินการสุ่มสำรวจเพื่อสอบถามความคิดเห็นของครัวเรือนประชากรในชุมชน สถานประกอบการ ผู้นำชุมชนและพื้นที่อ่อนไหว ซึ่งอยู่ในรัศมี 300 เมตร โดยรอบพื้นที่โครงการ จำนวนทั้งหมด 100 ตัวอย่าง</p>	<p>ปีละ 1 ครั้ง ตลอดระยะเวลาดำเนินการโครงการ</p>
--------------------------------	--	---	--



## 5. การดำเนินการของโครงการ

ปัจจุบันโครงการโรงพยาบาลกรุงเทพเชียงใหม่ เปิดให้บริการโรงพยาบาลขนาด 153 เตียง ภาพพื้นที่โครงการปัจจุบันดังแสดง  
รูปที่ 1-1



รูปที่ 1-1 ภาพพื้นที่โครงการโรงพยาบาลกรุงเทพเชียงใหม่