

บทที่ 2

ผลการตรวจการปฏิบัติตามมาตรการป้องกันและแก้ไข

ผลกระทบสิ่งแวดล้อม

บทที่ 2

ผลการตรวจการปฏิบัติตามมาตรการป้องกันและแก้ไขผลกระทบสิ่งแวดล้อม

ผลการปฏิบัติตามเงื่อนไขของมาตรการป้องกันและแก้ไขผลกระทบสิ่งแวดล้อม โครงการโรงแรม นิว แทรเวลลอร์ดจ ดำเนินการโดย บริษัท นิว แทรเวลลอร์ดจ จำกัด ในระยะเปิดดำเนินการโดยโครงการได้รับใบอนุญาตก่อสร้างอาคาร ดัดแปลงอาคาร หรือรื้อถอนอาคาร (แบบ อ.1) เลขที่ 145/2564 ออกให้ ณ วันที่ 26 พฤศจิกายน 2564 และเปิดใช้อาคาร ตามใบรับรองการก่อสร้าง การดัดแปลง หรือการเคลื่อนย้ายอาคารประเภทควบคุมการใช้ (แบบ อ.5) เลขที่ 1/2565 ปัจจุบันได้เปิดดำเนินการแล้ว ใบอนุญาตให้ประกอบกิจการธุรกิจโรงแรมตามมาตรา 15 แห่งพระราชบัญญัติโรงแรม พ.ศ. 2547 ใบอนุญาตเลขที่ 11/2564 (แสดงในภาคผนวก ข.) มีรายละเอียด ผลการตรวจการปฏิบัติตามมาตรการป้องกันและแก้ไขผลกระทบสิ่งแวดล้อม ดังต่อไปนี้

2.1 ขอบเขตการตรวจสอบผลการปฏิบัติตามมาตรการป้องกันและแก้ไขผลกระทบสิ่งแวดล้อม

การติดตามตรวจสอบการปฏิบัติตามมาตรการป้องกันและแก้ไขผลกระทบสิ่งแวดล้อม (ระยะเปิดดำเนินการ) ฉบับประจำเดือนกรกฎาคม-ธันวาคม 2565 ซึ่งเป็นการจัดทำรายงานฯ โดยบริษัท เนเชอรัล โอเปอเรชั่น จำกัด ได้ดำเนินการตรวจสอบการปฏิบัติตามเงื่อนไขของมาตรการฯ ที่ได้กำหนดไว้ในหนังสือสำนักงานนโยบายและแผนทรัพยากรธรรมชาติและสิ่งแวดล้อม ที่ ทส 1010.5/14560 เรื่อง รายงานการประเมินผลกระทบสิ่งแวดล้อมโครงการ โรงแรม นิว แทรเวลลอร์ดจ ลงวันที่ 13 กันยายน 2564 (แสดงไว้ในภาคผนวก ก.)

โดยได้กำหนดขอบเขตการตรวจวัดไว้ 3 ประเภท คือ

- ปฏิบัติตามมาตรการฯ
- ไม่ปฏิบัติตามมาตรการฯ
- ไม่มีข้อมูลการปฏิบัติตามมาตรการฯ

2.2 ผลการตรวจสอบการปฏิบัติตามมาตรการป้องกันและแก้ไขผลกระทบสิ่งแวดล้อม

จากการตรวจสอบการปฏิบัติตามเงื่อนไขของมาตรการป้องกันและแก้ไขผลกระทบสิ่งแวดล้อม ฉบับประจำเดือนกรกฎาคม-ธันวาคม 2565 โดยบริษัท เนเชอรัล โอเปอเรชั่น จำกัด ได้เริ่มติดตามตรวจสอบในรอบนี้เมื่อเดือนกรกฎาคม ถึงเดือนธันวาคม 2565 มีรายละเอียดผลการติดตามตรวจสอบการปฏิบัติตามมาตรการป้องกันและแก้ไขผลกระทบ (ระยะเปิดดำเนินการ) ดังแสดงในตารางที่ 2.2-1

ตารางที่ 2.2-1 ผลการตรวจสอบการปฏิบัติตามมาตรการป้องกันและแก้ไขผลกระทบสิ่งแวดล้อม (ระยะเปิดดำเนินการ) โครงการโรงแรม นิว แทรเวลลอดจ์

มาตรการป้องกันและแก้ไขผลกระทบสิ่งแวดล้อม	ความเห็น			สิ่งอ้างอิง	รายละเอียดการปฏิบัติตามมาตรการ	ปัญหา อุปสรรค และการแก้ไข
	ปฏิบัติ	ไม่ปฏิบัติ	ไม่มีข้อมูล			
1. ทรัพยากรสิ่งแวดล้อมทางกายภาพ 1.1 ภูมิประเทศและภูมิสัณฐาน 1. จัดให้มีเจ้าหน้าที่ดูแลรักษาความเป็นระเบียบเรียบร้อยภายในโครงการให้อยู่ในสภาพดีอยู่เสมอ	√			-	- โครงการได้มีการดูแลรักษาความเป็นระเบียบเรียบร้อยภายในโครงการและให้อยู่ในสภาพดีอยู่เสมอ	
2. จัดให้มีการดูแลต้นไม้และพื้นที่สีเขียวบริเวณต่างๆ ให้อยู่ในสภาพดีและสวยงามอยู่เสมอ	√			รูปที่ 2-1	- โครงการได้จัดให้มีเจ้าหน้าที่ดูแลสวนคอยดูแลรดน้ำต้นไม้ และตัดหญ้า พรวนดิน ใส่ปุ๋ย เพื่อให้ต้นไม้มีความเจริญเติบโตสวยงามอยู่เสมอ	
1.2 ทรัพยากรดิน และการชะล้างพังทลายของดิน 1. จัดให้มีพื้นที่สีเขียวภายในโครงการอย่างเพียงพอ ปูกลู่มไยต้น ไม้พุ่มและไม้คลุมดินชนิดต่างๆ ให้มากที่สุดตามที่ออกแบบไว้	√			รูปที่ 2-1	- โครงการได้มีการปลูกต้นไม้ยืนต้น ไม้พุ่มรวมถึงไม้คลุมดิน กระจายอยู่รอบโครงการทำให้เกิดความร่มรื่น ทั้งนี้ได้มีการดูแลให้อยู่ในสภาพดีและสวยงามอยู่เสมอ	

ตารางที่ 2.2-1 (ต่อ) ผลการตรวจสอบการปฏิบัติตามมาตรการป้องกันและแก้ไขผลกระทบสิ่งแวดล้อม (ระยะเปิดดำเนินการ) โครงการโรงแรม นิว แทรเวลลอดจ์

มาตรการป้องกันและแก้ไขผลกระทบสิ่งแวดล้อม	ความเห็น			สิ่งอ้างอิง	รายละเอียดการปฏิบัติตามมาตรการ	ปัญหา อุปสรรค และการแก้ไข
	ปฏิบัติ	ไม่ปฏิบัติ	ไม่มีข้อมูล			
2. จัดให้มีการดูแลไม้ยืนต้น สนาทหญ้า และไม้พุ่มต่างๆ เพื่อให้มีสภาพที่ดีอยู่เสมอ	√			รูปที่ 2-1	- โครงการได้มีการดูแลไม้ยืนต้น ไม้พุ่ม และไม้คลุมดิน (สนาทหญ้า) ให้มีสภาพที่ดีอยู่เสมอ	
1.3 คุณภาพอากาศ 1. ดูแลสภาพถนนและลานจอดรถภายในพื้นที่โครงการให้สะอาดอยู่เสมอ เพื่อป้องกันการฟุ้งกระจายของฝุ่น อันเนื่องมาจากการใช้ถนน	√			รูปที่ 2-1 (1)	- โครงการได้มีการตรวจสอบสภาพถนนและลานจอดรถอย่างสม่ำเสมอให้อยู่ในสภาพดี ไม่ชำรุดรวมถึงให้มีความสะอาดอยู่เสมอ	
2. ติดป้ายห้ามติดเครื่องยนต์ทิ้งไว้บริเวณลานจอดรถยนต์ และให้ดับเครื่องยนต์เมื่อจอดแล้ว โดยติดไว้บริเวณที่จอดรถยนต์ เพื่อลดผลกระทบจากควัน และความร้อนที่เกิดจากรถยนต์	√			รูปที่ 2-1 (1)	- โครงการมีเจ้าหน้าที่รักษาความปลอดภัย และอำนวยความสะดวกด้านจราจร รวมถึงให้มีหน้าที่คอยดูแลให้ดับรถทันทีเมื่อมีการจอดรถ	
3. จัดระบบการจราจรในโครงการให้เหมาะสมกับสภาพการจราจรภายนอก และให้มีเจ้าหน้าที่อำนวยความสะดวกบริเวณทางเข้า-ออก โดยเฉพาะชั่วโมงเร่งด่วน เพื่อลดการระบายมลสารทางอากาศจากการจราจร	√			รูปที่ 2-1 (1)	- โครงการจัดให้มีเจ้าหน้าที่รักษาความปลอดภัยบริเวณทางเข้า-ออก เพื่ออำนวยความสะดวกด้านจราจร โดยเฉพาะชั่วโมงเร่งด่วน	
4. ติดตั้งหรือปรับปรุงระบบระบายอากาศภายในอาคาร และช่องเปิดระบายอากาศให้เป็นไปตามที่ออกแบบไว้ และเป็นไปตามที่กฎหมายกำหนด	√			-	- โครงการมีระบบระบายอากาศภายในอาคาร และช่องเปิดระบายอากาศเป็นไปตามที่กฎหมายกำหนด	

ตารางที่ 2.2-1 (ต่อ) ผลการตรวจสอบการปฏิบัติตามมาตรการป้องกันและแก้ไขผลกระทบสิ่งแวดล้อม (ระยะเปิดดำเนินการ) โครงการโรงแรม นิว แทรเวลลอดจ์

มาตรการป้องกันและแก้ไขผลกระทบสิ่งแวดล้อม	ความเห็น			สิ่งอ้างอิง	รายละเอียดการปฏิบัติตามมาตรการ	ปัญหา อุปสรรค และการแก้ไข
	ปฏิบัติ	ไม่ปฏิบัติ	ไม่มีข้อมูล			
5. จัดให้มีการดูแลและบำรุงรักษาระบบปรับอากาศให้อยู่ในสภาพที่ดีและสะอาด พร้อมใช้งานตลอดเวลา และจัดให้มีการทำความสะอาดเครื่องปรับอากาศอย่างสม่ำเสมอ	√			-	- โครงการมีการดูแลและบำรุงรักษาระบบปรับอากาศอยู่เสมอ อีกทั้งมีการทำความสะอาดเครื่องปรับอากาศเป็นประจำ เพื่อเพิ่มประสิทธิภาพในการทำงานของเครื่องปรับอากาศ และป้องกันการสะสมของเชื้อโรคและเชื้อแบคทีเรีย	
6. จำกัดความเร็วของรถยนต์ภายในโครงการให้มีความเร็วไม่เกิน 25 กิโลเมตร/ชั่วโมง เพื่อลดระดับเสียงดังและมลพิษทางอากาศจากรถในโครงการ โดยติดไว้บริเวณด้านหน้าทางเข้า-ออกโครงการ	√			รูปที่ 2-1 (1)	- โครงการจัดให้มีเจ้าหน้าที่รักษาความปลอดภัยและอำนวยความสะดวกด้านจราจรคอยควบคุมดูแลความเร็วของรถยนต์ที่วิ่งภายในโครงการให้มีความเร็วต่ำที่สุด เพื่อลดระดับเสียงดังและมลพิษทางอากาศจากรถในโครงการ	
7. จัดให้มีพื้นที่สีเขียวและปลูกต้นไม้โดยรอบพื้นที่โครงการ โดยเฉพาะต้นไม้ทรงสูงและใบหนา เพื่อดูดซับก๊าซคาร์บอนไดออกไซด์ เสียง ฝุ่นละออง และความร้อนที่เกิดจากรถยนต์ เพื่อลดผลกระทบต่อชุมชนโดยรอบ	√			รูปที่ 2-1	- โครงการได้มีการปลูกไม้ยืนต้น ได้แก่ ต้นปับต้นกันเกรา ต้นหูกระจก และต้นจัน เพื่อให้สามารถดูดซับก๊าซคาร์บอนไดออกไซด์เสียง ฝุ่นละออง และความร้อนที่เกิดจากรถยนต์ เพื่อลดผลกระทบต่อชุมชนโดยรอบให้น้อยที่สุด	

ตารางที่ 2.2-1 (ต่อ) ผลการตรวจสอบการปฏิบัติตามมาตรการป้องกันและแก้ไขผลกระทบสิ่งแวดล้อม (ระยะเปิดดำเนินการ) โครงการโรงแรม นิว แทรเลิลลอดจ์

มาตรการป้องกันและแก้ไขผลกระทบสิ่งแวดล้อม	ความเห็น			สิ่งอ้างอิง	รายละเอียดการปฏิบัติตามมาตรการ	ปัญหา อุปสรรค และการแก้ไข
	ปฏิบัติ	ไม่ปฏิบัติ	ไม่มีข้อมูล			
1.4 เสียง 1. ห้ามมิให้ดำเนินกิจกรรมใดๆ ที่มีเสียงดังในช่วงเวลาพักผ่อนของชุมชนในช่วงเวลากลางคืน	√			-	- โครงการได้มีการขอความร่วมมือผู้ใช้บริการไม่ให้ส่งเสียงดังช่วงเวลากลางคืน เพื่อเป็นการไม่รบกวนของพื้นที่ติด และชุมชนข้างเคียง	
2. ติดตั้งป้ายจำกัดการใช้เสียงดังในพื้นที่โครงการ เพื่อมิให้รบกวนผู้ใช้บริการในโครงการรวมถึงพื้นที่ใกล้เคียง		×		-		- เนื่องจากปัจจุบันโครงการได้ดำเนินการกิจกรรมก่อสร้างแล้วเสร็จ จึงไม่มีเสียงดังรบกวนและพื้นที่ใกล้เคียง - ไม่ให้มีการทำกิจกรรมสังสรรค์ที่มีการรวมกลุ่ม การกิน การดื่ม ในช่วงเวลากลางคืน
3. กำหนดความเร็วของรถที่วิ่งภายในโครงการ เพื่อลดระดับความดังของเสียงจากรถยนต์ โดยติดป้าย “ใช้ความเร็วไม่เกิน 25 กิโลเมตร/ชั่วโมง” ไว้บริเวณด้านหน้าทางเข้า-ออกโครงการ	√			รูปที่ 2-1 (1)	- โครงการจัดให้มีเจ้าหน้าที่รักษาความปลอดภัยและอำนวยความสะดวกด้านจราจรคอยควบคุมดูแลความเร็วของรถยนต์ที่วิ่งภายในโครงการ	
4. ติดป้ายห้ามติดเครื่องยนต์ทิ้งไว้บริเวณลานจอดรถยนต์ และให้ดับเครื่องยนต์เมื่อจอดรถแล้ว โดยติดไว้บริเวณที่จอดรถยนต์ เพื่อลดผลกระทบจากควัน เสียง และความร้อนที่เกิดจากรถยนต์	√			รูปที่ 2-1 (1)	- โครงการมีเจ้าหน้าที่รักษาความปลอดภัยและอำนวยความสะดวกด้านจราจร รวมถึงให้มีหน้าที่คอยดูแลให้ดับรถทันทีเมื่อมีการจอดรถเสร็จแล้ว	

ตารางที่ 2.2-1 (ต่อ) ผลการตรวจสอบการปฏิบัติตามมาตรการป้องกันและแก้ไขผลกระทบสิ่งแวดล้อม (ระยะเปิดดำเนินการ) โครงการโรงแรม นิว แทรเลิลลอดจ์

มาตรการป้องกันและแก้ไขผลกระทบสิ่งแวดล้อม	ความเห็น			สิ่งอ้างอิง	รายละเอียดการปฏิบัติตามมาตรการ	ปัญหา อุปสรรค และการแก้ไข
	ปฏิบัติ	ไม่ปฏิบัติ	ไม่มีข้อมูล			
1.5 ความสั่นสะเทือน 1. กำหนดความเร็วของรถที่วิ่งภายในโครงการ เพื่อลดแรงสั่นสะเทือนจากรถยนต์ โดยติดป้าย “ใช้ความเร็วไม่เกิน 25 กิโลเมตร/ชั่วโมง” ไว้บริเวณด้านหน้าทางเข้า-ออกโครงการ		×		-		- โครงการคอยควบคุมดูแลความเร็วของรถยนต์ที่วิ่งภายในโครงการ เพื่อลดแรงสั่นสะเทือนจากรถยนต์
2. ห้ามดำเนินการใดๆ ที่ก่อให้เกิดแรงสั่นสะเทือนจนเกิดผลกระทบต่อพื้นที่ข้างเคียง	✓			-	- เนื่องจากโครงการเปิดดำเนินการในรูปแบบโรงแรม จึงไม่มีกิจกรรมที่ส่งผลให้เกิดแรงสั่นสะเทือนเกิดขึ้น	
1.6 ธรณีวิทยาและการเกิดแผ่นดินไหว 1. จัดให้มีข้อควรปฏิบัติตนเมื่อเกิดเหตุแผ่นดินไหว โดยนำไปติดประกาศให้ทุกคนในโครงการได้รับทราบวิธีปฏิบัติตนได้อย่างถูกต้อง	✓			-	- โครงการมีการประชาสัมพันธ์และให้คำแนะนำในการปฏิบัติตน หากเกิดแผ่นดินไหวภายในโครงการ	
1.7 แหล่งน้ำผิวดิน 1. จัดให้มีระบบบำบัดน้ำเสียตามที่ออกแบบ เพื่อบำบัดน้ำเสียให้ได้ตามเกณฑ์มาตรฐานคุณภาพน้ำทิ้งจากอาคารประเภท ข. ก่อนระบายออกสู่ท่อระบายน้ำสาธารณะ	✓			รูปที่ 2-1 (2)	- โครงการมีระบบบำบัดน้ำเสีย เป็นระบบเติมอากาศแบบตะกอนเร่ง (Activated Sludge) และอยู่ระหว่างทดสอบระบบเพื่อให้ได้คุณภาพน้ำทิ้งหลังบำบัดแล้ว เป็นไปตามเกณฑ์มาตรฐานคุณภาพน้ำทิ้งจากอาคารประเภท ข. ก่อนระบายออกสู่ท่อระบายน้ำสาธารณะ	

ตารางที่ 2.2-1 (ต่อ) ผลการตรวจสอบการปฏิบัติตามมาตรการป้องกันและแก้ไขผลกระทบสิ่งแวดล้อม (ระยะเปิดดำเนินการ) โครงการโรงแรม นิว แทรเวลลอดจ์

มาตรการป้องกันและแก้ไขผลกระทบสิ่งแวดล้อม	ความเห็น			สิ่งอ้างอิง	รายละเอียดการปฏิบัติตามมาตรการ	ปัญหา อุปสรรค และการแก้ไข
	ปฏิบัติ	ไม่ปฏิบัติ	ไม่มีข้อมูล			
2. ตรวจสอบระบบท่อรวบรวมน้ำเสียและระบบบำบัดน้ำเสีย ให้มีสภาพใช้งานได้อย่างสม่ำเสมอ	√			รูปที่ 2-1 (2)	- โครงการกำหนดให้มีเจ้าหน้าที่ คอยตรวจสอบระบบท่อรวบรวมน้ำเสีย และระบบบำบัดน้ำเสียเป็นประจำ ให้อยู่ในสภาพใช้งานได้ดีอยู่เสมอ เพื่อให้มีประสิทธิภาพในการบำบัดน้ำเสีย	
3. จัดให้มีการตรวจวัดคุณภาพน้ำจากระบบบำบัดน้ำเสียรวม ทั้งจุดก่อนเข้าระบบบำบัดฯ และจุดหลังผ่านการบำบัดแล้วจากระบบบำบัดฯ โดยดำเนินการทุกๆ 1 เดือน ตลอดระยะเวลาเปิดดำเนินการ	√			แสดงในภาคผนวก ง	- โครงการได้มีการตรวจวัดคุณภาพน้ำเสียรวมทั้งหมด 3 จุด คือ 1. จุดก่อนเข้าระบบบำบัดฯ 2. จุดหลังผ่านการบำบัดแล้วจากระบบบำบัดฯ 3. บริเวณบ่อกักน้ำทิ้งสุดท้าย โดยทำการตรวจทุก 1 เดือน	- เนื่องจากโครงการได้ทำการติดตั้งระบบบำบัดน้ำเสียขึ้นใหม่ ส่งผลให้ในเดือนกรกฎาคม และเดือนสิงหาคม ไม่สามารถตรวจวัดคุณภาพน้ำทิ้งได้ เนื่องจากระบบอยู่ในช่วง Start up จึงไม่มีประสิทธิภาพเพียงพอ ทั้งนี้โครงการเร่งการปรับปรุงระบบฯ ให้มีประสิทธิภาพการทำงานให้ดียิ่งขึ้นโดยเร็ว
1.8 แหล่งน้ำใต้ดิน 1. จัดให้มีระบบบำบัดน้ำเสียตามที่ออกแบบ เพื่อบำบัดน้ำเสียให้ได้ตามเกณฑ์มาตรฐานคุณภาพน้ำทิ้งจากอาคารประเภท ข. ก่อนระบายออกสู่ท่อระบายน้ำสาธารณะ	√			รูปที่ 2-1 (2)	- โครงการมีระบบบำบัดน้ำเสีย เป็นระบบเติมอากาศแบบตะกอนเร่ง (Activated Sludge) และอยู่ระหว่างทดสอบระบบหลังบำบัด น้ำเสียที่ได้เป็นไปตามเกณฑ์มาตรฐานคุณภาพน้ำทิ้งจากอาคารประเภท ข. ก่อนระบายออกสู่ท่อระบายน้ำสาธารณะ	

ตารางที่ 2.2-1 (ต่อ) ผลการตรวจสอบการปฏิบัติตามมาตรการป้องกันและแก้ไขผลกระทบสิ่งแวดล้อม (ระยะเปิดดำเนินการ) โครงการโรงแรม นิว แทรเวลลอดจ์

มาตรการป้องกันและแก้ไขผลกระทบสิ่งแวดล้อม	ความเห็น			สิ่งอ้างอิง	รายละเอียดการปฏิบัติตามมาตรการ	ปัญหา อุปสรรค และการแก้ไข
	ปฏิบัติ	ไม่ปฏิบัติ	ไม่มีข้อมูล			
2. ตรวจสอบระบบท่อรวบรวมน้ำเสียและระบบบำบัดน้ำเสีย ให้มีสภาพใช้งานได้ตัวอย่างสม่ำเสมอ				รูปที่ 2-1 (2)	- โครงการกำหนดให้มีเจ้าหน้าที่คอยตรวจสอบระบบท่อรวบรวมน้ำเสีย และระบบบำบัดน้ำเสียเป็นประจำให้อยู่ในสภาพใช้งานได้ตัวอย่างสม่ำเสมอ เพื่อให้มีประสิทธิภาพในการบำบัดน้ำเสีย	
3. จัดให้มีการตรวจวัดคุณภาพน้ำจากระบบบำบัดน้ำเสียรวม ทั้งจุดก่อนเข้าระบบบำบัดฯ และจุดหลังผ่านการบำบัดแล้วจากระบบบำบัดฯ โดยดำเนินการทุกๆ 1 เดือน ตลอดระยะเวลาเปิดดำเนินการ	√			แสดงในภาคผนวก ง	- โครงการได้มีการตรวจวัดคุณภาพน้ำเสียรวมทั้งหมด 3 จุด คือ 1. จุดก่อนเข้าระบบบำบัดฯ 2. จุดหลังผ่านการบำบัดแล้วจากระบบบำบัดฯ 3. บริเวณบ่อพักน้ำทิ้งสุดท้าย โดยทำการตรวจทุก 1 เดือน	- เนื่องจากโครงการได้ทำการติดตั้งระบบบำบัดน้ำเสียขึ้นใหม่ ส่งผลให้ในเดือนกรกฎาคม และเดือนสิงหาคม ไม่สามารถตรวจวัดคุณภาพน้ำทิ้งได้ เนื่องจากระบบอยู่ในช่วง Start up จึงไม่มีประสิทธิภาพเพียงพอ ทั้งนี้โครงการเร่งการปรับปรุงระบบฯ ให้มีประสิทธิภาพการทำงานให้ดียิ่งขึ้นโดยเร็ว
2. ทรัพยากรสิ่งแวดล้อมทางชีวภาพ 2.1 ทรัพยากรชีวภาพบนบก - ดำเนินการตามมาตรการป้องกันและแก้ไขผลกระทบต่อทรัพยากรด้านกายภาพอย่างเคร่งครัด ได้แก่ มาตรการด้านภูมิประเทศและภูมิสัณฐาน ทรัพยากรดินและการชะล้างพังทลายของดิน คุณภาพอากาศและเสียง เพื่อที่จะไม่ก่อให้เกิดผลกระทบต่อทรัพยากรชีวภาพบนบก	√			-	- โครงการมีการบริหารจัดการด้านสิ่งแวดล้อมภายในโครงการ โดยยึดถือตามมาตรการป้องกันและแก้ไขผลกระทบต่อทรัพยากรด้านกายภาพอย่างเคร่งครัด	

ตารางที่ 2.2-1 (ต่อ) ผลการตรวจสอบการปฏิบัติตามมาตรการป้องกันและแก้ไขผลกระทบสิ่งแวดล้อม (ระยะเปิดดำเนินการ) โครงการโรงแรม นิว แทรเวลลอดจ์

มาตรการป้องกันและแก้ไขผลกระทบสิ่งแวดล้อม	ความเห็น			สิ่งอ้างอิง	รายละเอียดการปฏิบัติตามมาตรการ	ปัญหา อุปสรรค และการแก้ไข
	ปฏิบัติ	ไม่ปฏิบัติ	ไม่มีข้อมูล			
2.2 ทรพยากรชีวภาพในน้ำ - ดำเนินการตามมาตรการป้องกันและแก้ไขผลกระทบต่อทรัพยากรด้านกายภาพอย่างเคร่งครัด ได้แก่ มาตรการด้านแหล่งน้ำผิวดินและแหล่งน้ำใต้ดิน เพื่อที่จะไม่ก่อให้เกิดผลกระทบต่อทรัพยากรชีวภาพในน้ำ	√			-	- โครงการมีการบริหารจัดการด้านสิ่งแวดล้อมภายในโครงการ โดยยึดถือตามมาตรการป้องกันและแก้ไขผลกระทบต่อทรัพยากรด้านกายภาพอย่างเคร่งครัด	
3. คุณค่าการใช้ประโยชน์ของมนุษย์ 3.1 การใช้น้ำ 1. จัดให้มีถังเก็บน้ำสำรองใช้ภายในโครงการได้อย่างเพียงพอ โดยจัดเตรียมถังเก็บน้ำสำรองใช้ไว้ที่บริเวณอาคาร A ดังนี้ - ถังเก็บน้ำชั้นใต้ดิน ปริมาตร 250 ลูกบาศก์เมตร - ถังเก็บน้ำชั้นดาดฟ้าปริมาตร 1.50 ลูกบาศก์เมตร จำนวน 12 ถัง	√			รูปที่ 2-1 (3)	- โครงการได้จัดให้มีถังเก็บน้ำสำรองบริเวณอาคาร A ซึ่งมีปริมาณเพียงพอสำหรับใช้ภายในโครงการ	
2. ประชาสัมพันธ์และรณรงค์ให้มีการใช้น้ำอย่างประหยัด เช่น การจัดบอร์ดประชาสัมพันธ์ ติดป้าย/คำขวัญไว้ในโถงลิฟต์โดยสาร ห้องน้ำ เป็นต้น	√			รูปที่ 2-1 (2)	- โครงการได้จัดบอร์ดประชาสัมพันธ์ ผู้ใช้บริการและพนักงาน มีการใช้น้ำอย่างประหยัด	
3. ใช้สุขภัณฑ์และอุปกรณ์แบบประหยัดน้ำ	√			-	- โครงการได้เลือกใช้สุขภัณฑ์และอุปกรณ์แบบประหยัดน้ำ	

ตารางที่ 2.2-1 (ต่อ) ผลการตรวจสอบการปฏิบัติตามมาตรการป้องกันและแก้ไขผลกระทบสิ่งแวดล้อม (ระยะเปิดดำเนินการ) โครงการโรงแรม นิว แทรเวลลอดจ์

มาตรการป้องกันและแก้ไขผลกระทบสิ่งแวดล้อม	ความเห็น			สิ่งอ้างอิง	รายละเอียดการปฏิบัติตามมาตรการ	ปัญหา อุปสรรค และการแก้ไข
	ปฏิบัติ	ไม่ปฏิบัติ	ไม่มีข้อมูล			
4. ตรวจสอบดูแลระบบจ่ายน้ำและระบบเส้นท่อประปาให้อยู่ในสภาพดีอยู่เสมอ รวมทั้งบริเวณรอยต่อและปั๊มสูบน้ำ เพื่อลดการสูญเสียโดยเปล่าประโยชน์	√			-	- จัดให้มีเจ้าหน้าที่โครงการหมั่นตรวจสอบจุดรั่วซึมของระบบท่อน้ำประปา อย่างสม่ำเสมอ	
5. จัดให้มีเจ้าหน้าที่ตรวจสอบดูแลรักษาระบบจ่ายน้ำระบบเส้นท่อประปา ก๊อกน้ำ และสุขภัณฑ์ต่าง ๆ ของโครงการให้อยู่ในสภาพดีอยู่เสมอ หากพบว่าชำรุดเสียหายให้ซ่อมแซมทันที	√			-	- โครงการมีเจ้าหน้าที่ ฝ่ายช่างทำหน้าที่คอยตรวจสอบ ดูแลรักษาระบบจ่ายน้ำและระบบเส้นท่อประปา ก๊อกน้ำ รวมถึงสุขภัณฑ์ต่างๆ ภายในโครงการ ซึ่งทำการตรวจสอบเป็นประจำอยู่เสมอ โดยในกรณีที่ตรวจพบจุดชำรุดเสียหาย จะทำการซ่อมแซมทันที	
6. ใช้น้ำจากถังเก็บน้ำสำรองภายในอาคารโดยตรงเท่านั้น	√			รูปที่ 2-1 (3)	- ระบบน้ำใช้ของโครงการเป็นการใช้น้ำจากถังเก็บน้ำสำรองภายในอาคารโดยตรง จึงไม่มีการดึงน้ำเข้ามาจากท่อของการประปาฯ	

ตารางที่ 2.2-1 (ต่อ) ผลการตรวจสอบการปฏิบัติตามมาตรการป้องกันและแก้ไขผลกระทบสิ่งแวดล้อม (ระยะเปิดดำเนินการ) โครงการโรงแรม นิว แทรเวลลอดจ์

มาตรการป้องกันและแก้ไขผลกระทบสิ่งแวดล้อม	ความเห็น			สิ่งอ้างอิง	รายละเอียดการปฏิบัติตามมาตรการ	ปัญหา อุปสรรค และการแก้ไข
	ปฏิบัติ	ไม่ปฏิบัติ	ไม่มีข้อมูล			
<p>7. จัดให้มีการดูแลและบำรุงรักษาถังเก็บน้ำสำรองใช้ เพื่อสุขภาพอนามัยที่ดีของคนภายในโครงการ ดังนี้</p> <p>7.1 มาตรการล้างทำความสะอาดถังเก็บน้ำสำรอง และฝาถังเก็บน้ำสำรอง เพื่อสุขภาพอนามัยที่ดีของผู้พักอาศัยภายในอาคาร</p> <p>7.1.1 จัดให้มีการล้างถังเก็บน้ำสำรองใช้อย่างน้อย 6 เดือน/ครั้ง</p> <p>7.1.2 กำหนดช่วงเวลาที่ต้องล้างถังเก็บน้ำสำรองให้อยู่ในช่วงเวลาที่ผู้ไม่กระทบต่อคนในโครงการให้น้อยที่สุด</p> <p>7.1.3 ประกาศแจ้งเจ้าหน้าที่/คนในโครงการ ให้ทราบถึงวัน เวลา และอาคารที่จะล้างถังเก็บน้ำสำรองทุกครั้ง</p> <p>7.1.4 จัดให้มีฝาถังเก็บน้ำสำรอง อย่างน้อยจำนวน 2 ฝา/ถัง เพื่ออำนวยความสะดวกในการทำความสะดวกในการทำความสะอาดถังเก็บน้ำสำรอง</p> <p>7.2 มาตรการป้องกันและแก้ไขผลกระทบจากการปนเปื้อนของน้ำในถังเก็บน้ำและจัดให้มีการตรวจสอบการปนเปื้อนของน้ำในถังเก็บน้ำสำรอง</p>	√			-	<p>- โครงการจัดให้มีเจ้าหน้าที่ตรวจสอบดูแลการล้างทำความสะอาดถังเก็บน้ำสำรอง โดยปฏิบัติตามมาตรการอย่างเคร่งครัด</p>	
	√			-	<p>- โครงการจัดให้มีเจ้าหน้าที่ตรวจสอบดูแลตรวจสอบการปนเปื้อนของน้ำในถังเก็บน้ำสำรองโดยปฏิบัติตามมาตรการอย่างเคร่งครัด</p>	

ตารางที่ 2.2-1 (ต่อ) ผลการตรวจสอบการปฏิบัติตามมาตรการป้องกันและแก้ไขผลกระทบสิ่งแวดล้อม (ระยะเปิดดำเนินการ) โครงการโรงแรม นิว แทรเวลลอดจ์

มาตรการป้องกันและแก้ไขผลกระทบสิ่งแวดล้อม	ความเห็น			สิ่งอ้างอิง	รายละเอียดการปฏิบัติตามมาตรการ	ปัญหา อุปสรรค และการแก้ไข
	ปฏิบัติ	ไม่ปฏิบัติ	ไม่มีข้อมูล			
7.2.1 บริเวณภายในถังเก็บน้ำ ให้ทาเคลือบผิวคอนกรีต ที่สัมผัสกับน้ำด้วยสาร Non-Toxic (Chemicrete) เพื่อป้องกันน้ำซึมเข้าไป จนถึงเหล็กเส้นภายในเสาจนเกิดสนิมออกมาปนเปื้อนกับน้ำภายในถังเก็บน้ำและปิดทางน้ำไม่ให้รั่วซึม						
7.2.2 ตรวจสอบโครงสร้างถังเก็บน้ำสำรองใต้ดิน ให้มีความมั่นคงแข็งแรง ไม่มีรอยร้าว และรอยร้าว ที่จะทำให้มีการปนเปื้อนของน้ำภายนอกเข้าสู่ถังเก็บน้ำได้						
7.2.3 จัดให้มีฝาลังเก็บน้ำที่ปิดมิดชิด และเป็นระบบป้องกันน้ำซึมเข้าเพื่อป้องกันการปนเปื้อนของน้ำภายนอกเข้าสู่ถังเก็บน้ำทางฝาลังได้						
7.2.4 ตรวจสอบลักษณะทางกายภาพของน้ำใช้เป็นประจำ เกี่ยวกับสี กลิ่น และเศษซากต่างๆ ที่ตกหล่นลงไปในถังเก็บน้ำ						

ตารางที่ 2.2-1 (ต่อ) ผลการตรวจสอบการปฏิบัติตามมาตรการป้องกันและแก้ไขผลกระทบสิ่งแวดล้อม (ระยะเปิดดำเนินการ) โครงการโรงแรม นิว แทรเวลลอดจ์

มาตรการป้องกันและแก้ไขผลกระทบสิ่งแวดล้อม	ความเห็น			สิ่งอ้างอิง	รายละเอียดการปฏิบัติตามมาตรการ	ปัญหา อุปสรรค และการแก้ไข
	ปฏิบัติ	ไม่ปฏิบัติ	ไม่มีข้อมูล			
3.2 การจัดการน้ำเสีย 1. จัดให้มีหรือปรับปรุงระบบบำบัดน้ำเสียรวมของโครงการ ตามที่ออกแบบไว้ โดยใช้ระบบบำบัดน้ำเสียขั้นต้นที่มีอยู่เดิม คือ ระบบเกรอะ-กรองไร้อากาศ และจัดให้มีระบบบำบัดน้ำเสียขั้นที่สอง เป็นระบบเติมอากาศแบบเลี้ยงตะกอน โดยระบบบำบัดน้ำเสียต้องมีความสามารถรองรับปริมาณน้ำเสียที่เกิดขึ้นจากโครงการได้ทั้งหมด เพื่อบำบัดน้ำเสียให้ได้มาตรฐานคุณภาพน้ำทิ้งจากอาคารประเภท ข. ก่อนระบายออกสู่ท่อระบายน้ำสาธารณะ		×		รูปที่ 2-1 (2)		- เนื่องจากโครงการประสบปัญหาในการติดตั้งถังระบบเติมอากาศใต้ดินตามจุดที่กำหนดไว้ อาจกระทบต่อโครงสร้างอาคาร วิศวกรโครงการจึงได้ทบทวนและพิจารณาจัดให้มีระบบเติมอากาศเหลือเพียง 1 จุด ซึ่งสามารถรองรับน้ำเสียทั้งหมดที่เกิดขึ้นภายในโครงการได้อย่างเพียงพอเช่นเดิม และอยู่ในช่วงทดสอบระบบ (Start up) เพื่อให้ น้ำทิ้งที่ผ่านการบำบัดแล้ว มีมาตรฐานคุณภาพเป็นไปตามเกณฑ์ที่กฎหมายกำหนด
2. ให้โครงการรับดำเนินการประสานตัวแทนหรือผู้จำหน่ายเครื่องเติมอากาศโดยเร็ว หากเกิดกรณีเครื่องเติมอากาศเกิดการชำรุดเสียหาย เพื่อให้ระบบบำบัดน้ำเสียสามารถทำงานได้อย่างมีประสิทธิภาพตลอดเวลา	√			-	- ในกรณีที่ระบบบำบัดน้ำเสียของโครงการขัดข้อง ไม่สามารถใช้งานได้ตามปกติ โครงการกำหนดให้มีเจ้าหน้าที่ฝ่ายช่างดูแล โดยจะสั่งหยุดการทำงานของเครื่องสูบน้ำที่ติดตั้งอยู่ในบ่อสูบน้ำเสียทันที และเร่งแก้ไขให้ระบบกลับมาใช้งานได้ตามปกติโดยเร็ว	

ตารางที่ 2.2-1 (ต่อ) ผลการตรวจสอบการปฏิบัติตามมาตรการป้องกันและแก้ไขผลกระทบสิ่งแวดล้อม (ระยะเปิดดำเนินการ) โครงการโรงแรม นิว แทรเวลลอดจ์

มาตรการป้องกันและแก้ไขผลกระทบสิ่งแวดล้อม	ความเห็น			สิ่งอ้างอิง	รายละเอียดการปฏิบัติตามมาตรการ	ปัญหา อุปสรรค และการแก้ไข
	ปฏิบัติ	ไม่ปฏิบัติ	ไม่มีข้อมูล			
3. จัดหาและสำรองชิ้นส่วนอุปกรณ์ที่เสียหายง่ายไว้เพื่อซ่อมแซมให้ระบบบำบัดน้ำเสียสามารถทำงานตามปกติได้ในเวลาอันรวดเร็ว	√			-	- โครงการได้จัดเตรียมอุปกรณ์สำรอง เพื่อรองรับกรณีฉุกเฉินจากการชำรุดและเสียหายของอุปกรณ์ที่เสียหายง่าย อย่างเพียงพอ โดยสามารถซ่อมแซมได้อย่างรวดเร็ว ทั้งนี้โครงการได้กำหนดให้มีการตรวจสอบอุปกรณ์ต่างๆ เป็นประจำเพื่อให้พร้อมใช้งานอยู่เสมอ	
4. ตรวจสอบประสิทธิภาพและสภาพการทำงานทั่วไปของระบบบำบัดน้ำเสียเป็นประจำ	√			-	- ได้กำหนดให้มีเจ้าหน้าที่คอยตรวจสอบสภาพการทำงานของระบบบำบัดน้ำเสียให้อยู่ในสภาพใช้งานได้และมีประสิทธิภาพอยู่เสมอ	
5. จัดให้มีวิศวกรสุขาภิบาลและช่างเทคนิคที่มีความชำนาญไว้ควบคุมและปรับปรุงคุณภาพระบบบำบัดน้ำเสียให้มีประสิทธิภาพที่อยู่ตลอดเวลา	√			-	- โครงการมีเจ้าหน้าที่ควบคุมและปรับปรุงคุณภาพระบบบำบัดน้ำเสียของโครงการ ที่มีความรู้ในการดูแลบำรุงรักษาระบบบำบัดน้ำเสียให้มีประสิทธิภาพอยู่เสมอ	
6. จัดให้มีการสูบกากตะกอนออกจากระบบบำบัดน้ำเสียไปกำจัด อย่างสม่ำเสมอ เพื่อรักษาประสิทธิภาพของระบบบำบัดน้ำเสียโดยประสานเทศบาลเมืองท่าช้างให้เข้ามาสูบกากตะกอนออกจาก ถังแยกกากตะกอนและถังเก็บกากตะกอน ทุกๆ 2 เดือน/ครั้ง	√			-	- โครงการมีเจ้าหน้าที่ทำหน้าที่คอยตรวจสอบปริมาณกากตะกอนจากส่วนแยกกากตะกอนเป็นประจำทุกเดือน เมื่อมีปริมาณที่มากพอ จะทำการประสานหน่วยงานรับผิดชอบให้เข้ามาดำเนินการสูบกากตะกอนออก ซึ่งในเดือนกรกฎาคมถึงเดือนธันวาคมนี้ ยังไม่มีปริมาณกากตะกอนที่มากพอที่ต้องทำการสูบออก	

ตารางที่ 2.2-1 (ต่อ) ผลการตรวจสอบการปฏิบัติตามมาตรการป้องกันและแก้ไขผลกระทบสิ่งแวดล้อม (ระยะเปิดดำเนินการ) โครงการโรงแรม นิว แทรเวลลอดจ์

มาตรการป้องกันและแก้ไขผลกระทบสิ่งแวดล้อม	ความเห็น			สิ่งอ้างอิง	รายละเอียดการปฏิบัติตามมาตรการ	ปัญหา อุปสรรค และการแก้ไข
	ปฏิบัติ	ไม่ปฏิบัติ	ไม่มีข้อมูล			
7. จัดให้มีการประสานกับบริษัทเอกชนที่ได้รับอนุญาตในพื้นที่ให้มาดำเนินการสูบกากไขมันจากถังดักไขมัน และนำไปกำจัดอย่างสม่ำเสมอ หรือให้เจ้าหน้าที่โครงการดักกากไขมันที่เกิดขึ้นในกระถางดินเผาภายในร่องด้วยกระดาษทิชชู เพื่อซับน้ำก่อนนำไปฝังให้แห้งในบริเวณที่มิดชิด จากนั้นนำกากไขมันที่แห้งสนิทแล้วใส่ถุงดำ แล้วมัดปากถุงให้สนิทก่อนทิ้งในส่วนเก็บมูลฝอยแห้งทั่วไปของห้องพักรวม	✓			รูปที่ 2-1 (2)	- โครงการจัดให้มีเจ้าหน้าที่คอยตรวจสอบปริมาณกากไขมันเป็นประจำ และทำหน้าที่คอยดักกากไขมันที่เกิดขึ้นในถังดักไขมัน โดยเป็นไปตามมาตรการที่กำหนดอย่างถูกต้องและถูกต้อง	
8. จัดให้มีระบบกำจัดก๊าซมีเทนที่เกิดจากระบบบำบัดน้ำเสียรวมโดยใช้บ่อดินสำหรับกำจัดก๊าซมีเทน ที่มีขนาดเพียงพอในการรองรับปริมาณมีเทนที่เกิดขึ้นในแต่ละจุด		×		-		- โครงการยังไม่ได้จัดให้มีบ่อดินสำหรับกำจัดก๊าซมีเทนจากระบบบำบัดน้ำเสีย ทั้งนี้จะรีบดำเนินการโดยเร็ว
9. จัดให้มีระบบกำจัดละอองน้ำเสีย (Aerosol) ที่เกิดจากถังเติมอากาศของระบบบำบัดน้ำเสียรวมแต่ละจุดโดยใช้บ่อดินสำหรับกำจัดแอมโมเนียที่มีขนาดเพียงพอในการรองรับปริมาณแอมโมเนียที่เกิดขึ้นในแต่ละจุด		×		-		- โครงการยังไม่ได้จัดให้มีบ่อดินสำหรับกำจัดละอองจากระบบบำบัดน้ำเสีย ทั้งนี้จะรีบดำเนินการโดยเร็ว

ตารางที่ 2.2-1 (ต่อ) ผลการตรวจสอบการปฏิบัติตามมาตรการป้องกันและแก้ไขผลกระทบสิ่งแวดล้อม (ระยะเปิดดำเนินการ) โครงการโรงแรม นิว แทรเวลลอดจ์

มาตรการป้องกันและแก้ไขผลกระทบสิ่งแวดล้อม	ความเห็น			สิ่งอ้างอิง	รายละเอียดการปฏิบัติตามมาตรการ	ปัญหา อุปสรรค และการแก้ไข
	ปฏิบัติ	ไม่ปฏิบัติ	ไม่มีข้อมูล			
10. ตำแหน่งระบบบำบัดน้ำเสีย ต้องไม่อยู่ในตำแหน่งของพื้นที่สีเขียวหรือพื้นที่ที่มีการปลูกต้นไม้ซ้อนทับ และให้คงสภาพดังกล่าวตลอดระยะเวลาดำเนินการ รวมทั้งตรวจสอบอย่างสม่ำเสมอ และดูแลบำรุงรักษาให้มีสภาพดีตลอดเวลา	√			-	- ระบบบำบัดน้ำเสียของโครงการมีตำแหน่งที่ห่างจากพื้นที่สีเขียวของโครงการอย่างมาก จึงไม่ทำให้เกิดการซ้อนทับกัน ทั้งนี้โครงการจัดให้มีเจ้าหน้าที่คอยดูแลบำรุงรักษา และตรวจสอบให้มีสภาพดีอยู่เสมอ	
11. จัดให้มีการตรวจวัดคุณภาพน้ำจากระบบบำบัดน้ำเสียรวม ทั้งจุดก่อนเข้าระบบบำบัดฯ และจุดหลังผ่านการบำบัดแล้วจากระบบบำบัดฯ โดยดำเนินการทุกๆ 1 เดือน ตลอดระยะเวลาเปิดดำเนินการ	√			แสดงในภาคผนวก ง	- โครงการได้มีการตรวจวัดคุณภาพน้ำเสียรวมทั้งหมด 3 จุด คือ 1. จุดก่อนเข้าระบบบำบัดฯ 2. จุดหลังผ่านการบำบัดแล้วจากระบบบำบัดฯ 3. บริเวณบ่อพักน้ำทิ้งสุดท้าย โดยทำการตรวจทุก 1 เดือน	- เนื่องจากโครงการได้ทำการติดตั้งระบบบำบัดน้ำเสียขึ้นใหม่ ส่งผลให้ในเดือนกรกฎาคมและเดือนสิงหาคม ไม่สามารถทำการตรวจวัดคุณภาพน้ำทั้งได้ เนื่องจากระบบอยู่ในช่วง Start up จึงไม่มีประสิทธิภาพเพียงพอ ทั้งนี้โครงการเร่งการปรับปรุงระบบฯ ให้มีประสิทธิภาพการทำงานให้ดียิ่งขึ้นโดยเร็ว
3.3 การระบายน้ำและการป้องกันน้ำท่วม 1. จัดให้มีระบบท่อระบายน้ำฝนในโครงการตามที่ออกแบบ โดยบริเวณรอบๆ อาคารและตามแนวเขตที่ดิน ใช้ท่อคอนกรีตเสริมเหล็กขนาดเส้นผ่านศูนย์กลาง 0.60 เมตร ที่ความลาดเอียง 1 : 200 เพื่อเป็นระบบรวบรวมน้ำฝนเข้าสู่บ่อหน่วงน้ำ	√			รูปที่ 2-1 (3)	- โครงการมีระบบท่อระบายน้ำฝน อยู่รอบบริเวณรอบอาคาร และตามแนวเขตที่ดิน โดยเป็นท่อคอนกรีตเสริมเหล็กที่มีขนาดเส้นผ่านศูนย์กลาง 0.60 เมตร และมีความลาดเอียงอยู่ที่ 1 : 200 เพื่อรวบรวมน้ำฝนเข้าสู่บ่อหน่วงน้ำ	

ตารางที่ 2.2-1 (ต่อ) ผลการตรวจสอบการปฏิบัติตามมาตรการป้องกันและแก้ไขผลกระทบสิ่งแวดล้อม (ระยะเปิดดำเนินการ) โครงการโรงแรม นิว แทรเวลลอดจ์

มาตรการป้องกันและแก้ไขผลกระทบสิ่งแวดล้อม	ความเห็น			สิ่งอ้างอิง	รายละเอียดการปฏิบัติตามมาตรการ	ปัญหา อุปสรรค และการแก้ไข
	ปฏิบัติ	ไม่ปฏิบัติ	ไม่มีข้อมูล			
2. จัดทำระบบระบายน้ำและบ่อหน่วงน้ำเพื่อชะลอน้ำฝนไว้ในโครงการก่อนระบายออกนอกโครงการ ด้วยอัตราที่ไม่เกินสภาพเดิมก่อนพัฒนาโครงการตามที่ออกแบบไว้ โดยใช้ระบบท่อระบายน้ำที่มีอยู่เดิมร่วมกับบ่อหน่วงน้ำเพื่อเป็นระบบหน่วงน้ำในโครงการ ซึ่งต้องจัดให้มีบ่อหน่วงน้ำฝน จำนวน 1 บ่อ มีปริมาตรกักเก็บน้ำ 100 ลูกบาศก์เมตร เพื่อให้สามารถรองรับน้ำฝน (ส่วนเกิน) เพียงพอ	√			รูปที่ 2-1 (3)	- โครงการจัดให้มีบ่อหน่วงน้ำซึ่งสามารถรองรับน้ำฝน (ส่วนเกิน) ได้อย่างเพียงพอเพื่อเป็นชะลอน้ำฝนไว้ในโครงการก่อนระบายออกสู่ภายนอกโครงการ	
3. จัดให้มีท่อขนาดเส้นผ่านศูนย์กลาง 0.30 เมตร ที่ปลายทางออกของน้ำจากบ่อหน่วงน้ำ เพื่อเป็นท่อควบคุมอัตราการระบายออกจากบ่อหน่วงน้ำไม่ให้เกิดอัตราการระบายน้ำฝนในช่วงก่อนพัฒนาโครงการ และระบายน้ำออกสู่ท่อระบายน้ำสาธารณะบริเวณถนน รักษ์ศักดิ์ชุม โดยอาศัยวิธีแรงโน้มถ่วงของโลก	√			-	- โครงการจัดให้มีท่อขนาดเส้นผ่านศูนย์กลาง 0.30 เมตร ที่บริเวณบ่อหน่วงน้ำ ซึ่งเป็นท่อระบายน้ำออกจากโครงการสู่ท่อระบายน้ำสาธารณะบริเวณถนน รักษ์ศักดิ์ชุม โดยท่อนี้ทำหน้าที่ควบคุมอัตราการระบายออกจากบ่อหน่วงน้ำไม่ให้เกิดอัตราการระบายน้ำฝนในช่วงก่อนพัฒนาโครงการ ทำงานโดยอาศัยวิธีแรงโน้มถ่วงของโลก	

ตารางที่ 2.2-1 (ต่อ) ผลการตรวจสอบการปฏิบัติตามมาตรการป้องกันและแก้ไขผลกระทบสิ่งแวดล้อม (ระยะเปิดดำเนินการ) โครงการโรงแรม นิว แทรเวลลอดจ์

มาตรการป้องกันและแก้ไขผลกระทบสิ่งแวดล้อม	ความเห็น			สิ่งอ้างอิง	รายละเอียดการปฏิบัติตามมาตรการ	ปัญหา อุปสรรค และการแก้ไข
	ปฏิบัติ	ไม่ปฏิบัติ	ไม่มีข้อมูล			
4. จัดให้มีวาล์วที่ท่อระบายน้ำออกจากบ่อหน่วงน้ำ เพื่อควบคุมและป้องกันไม่ให้น้ำจากภายนอกไหลย้อนกลับเข้าสู่โครงการ	√			-	- โครงการได้ทำการติดตั้งวาล์วที่ท่อระบายน้ำออกจากบ่อหน่วงน้ำ เพื่อควบคุมและป้องกันไม่ให้น้ำจากภายนอกไหลย้อนกลับเข้าสู่โครงการ	
5. จัดให้มีบ่อตรวจสอบสภาพน้ำ พร้อมตะแกรงดักขยะที่มีฝาปิดเป็นตะแกรงเหล็กเพื่อให้เห็นสภาพน้ำในบ่อได้ง่าย เพื่อตรวจสอบการระบายน้ำและดักขยะ ก่อนระบายน้ำออกสู่ท่อระบายน้ำสาธารณะ	√			-	- โครงการจัดให้มีบ่อตรวจวัดคุณภาพน้ำ ซึ่งเป็นบ่อที่มีตะแกรงเหล็ก สามารถดักขยะและมองผ่านตะแกรงเพื่อสังเกตสภาพน้ำเสียในบ่อได้ง่าย ก่อนระบายน้ำออกสู่ท่อระบายน้ำสาธารณะ	
6. ทำความสะอาดและขุดลอกเศษตะกอนจากท่อระบายน้ำ บ่อพักระบายน้ำ และบ่อตรวจสอบสภาพน้ำ/ดักขยะ ภายในโครงการ ทุกๆ 6 เดือน โดยเฉพาะในช่วงก่อนเข้าฤดูฝน และช่วงหลังฤดูฝน โดยเฉพาะในช่วงฤดูฝนกำหนดให้มีการขุดลอกตะกอนในเส้นทางท่อ ทุกๆ 1 เดือน/ครั้ง	√			-	- โครงการมีการทำความสะอาดและขุดลอกเศษตะกอนในท่อระบายน้ำและบ่อพักน้ำอย่างสม่ำเสมอ ทุก 6 เดือน รวมทั้งมีการขุดลอกตะกอนในเส้นทางท่อ เดือนละ 1 ครั้ง ในช่วงฤดูฝนอีกด้วย	

ตารางที่ 2.2-1 (ต่อ) ผลการตรวจสอบการปฏิบัติตามมาตรการป้องกันและแก้ไขผลกระทบสิ่งแวดล้อม (ระยะเปิดดำเนินการ) โครงการโรงแรม นิว แทรเลิลลอดจ์

มาตรการป้องกันและแก้ไขผลกระทบสิ่งแวดล้อม	ความเห็น			สิ่งอ้างอิง	รายละเอียดการปฏิบัติตามมาตรการ	ปัญหา อุปสรรค และการแก้ไข
	ปฏิบัติ	ไม่ปฏิบัติ	ไม่มีข้อมูล			
7. จัดให้มีการฉีดน้ำแรงดันสูงเพื่อล้างตะกอนที่ตกค้างในเส้นท่อ อย่างน้อยทุกๆ 1 เดือน/ครั้ง ในช่วงฤดูฝน	√			-	- ในช่วงฤดูฝนโครงการมีการฉีดน้ำแรงดันสูงเพื่อล้างตะกอนที่ตกค้างในเส้นท่ออย่างสม่ำเสมอ	
8. จัดให้มีพนักงานกวาดและทำความสะอาดบริเวณถนนและบริเวณทั่วไปในโครงการ อย่างน้อย 2 ครั้ง/สัปดาห์ เพื่อลดปริมาณตะกอนที่จะถูกน้ำฝนชะเข้าสู่ระบบท่อระบายน้ำและบ่อบำบัดน้ำในโครงการ	√			-	- โครงการมีพนักงาน ดูแลทำความสะอาดบริเวณถนนและบริเวณอื่นรอบโครงการเป็นประจำ อย่างน้อย 2 ครั้ง/สัปดาห์ เพื่อลดปริมาณตะกอนหรือขยะที่จะถูกน้ำฝนชะล้างเข้าสู่ระบบท่อระบายน้ำและบ่อบำบัดน้ำในโครงการ	
9. จัดให้มีการตรวจสอบสภาพท่อระบายน้ำ บ่อบำบัดน้ำ รวมทั้งบ่อบำบัดน้ำ/ดักขยะ ไม่ให้มีเศษขยะมูลฝอยหรือเศษใบไม้อุดตันในเส้นท่อระบายน้ำเป็นประจำทุกเดือน และหากพบว่ามี การอุดตัน แตรั่วหรือชำรุดต้องรีบซ่อมแซมหรือแก้ไขปัญหาดังกล่าวทันที	√			รูปที่ 2-1 (4)	- โครงการจัดให้มีพนักงาน คอยดูแลตรวจสอบสภาพท่อระบายน้ำ บ่อบำบัดน้ำ และบ่อบำบัดน้ำ/ดักขยะ ให้มีสภาพระบายน้ำได้ดี ไม่ให้มีสิ่งอุดตันในเส้นท่อระบายน้ำเป็นประจำทุกเดือน รวมทั้งดูแลตรวจสอบไม่ให้เกิดการอุดตัน แตรั่วหรือชำรุด หากพบจะทำการซ่อมแซมหรือแก้ไขปัญหาดังกล่าวทันที	

ตารางที่ 2.2-1 (ต่อ) ผลการตรวจสอบการปฏิบัติตามมาตรการป้องกันและแก้ไขผลกระทบสิ่งแวดล้อม (ระยะเปิดดำเนินการ) โครงการโรงแรม นิว แทรเวลลอดจ์

มาตรการป้องกันและแก้ไขผลกระทบสิ่งแวดล้อม	ความเห็น			สิ่งอ้างอิง	รายละเอียดการปฏิบัติตามมาตรการ	ปัญหา อุปสรรค และการแก้ไข
	ปฏิบัติ	ไม่ปฏิบัติ	ไม่มีข้อมูล			
3.4 การจัดการมูลฝอย 1. จัดให้มีห้องพักมูลฝอยรวมภายในโครงการตามที ออกแบบไว้ แบ่งเป็น ห้องพักมูลฝอยเปียก ห้องพัก มูลฝอยแห้งทั่วไป ห้องพักมูลฝอยนำกลับมาใช้ใหม่ และห้องพักมูลฝอยอันตราย รวมทั้งจัดให้มีถังรองรับ หน้ากากอนามัย เพื่อรองรับมูลฝอยแต่ละประเภทได้ อย่างเพียงพอและมีความสอดคล้องกับการเก็บขนของ หน่วยงานเก็บขน	√			รูปที่ 2-1 (4)	- โครงการจัดให้มีอาคารพักมูลฝอยรวม อยู่ ภายในโครงการ ตั้งอยู่บริเวณทิศใต้ของ โครงการ เพื่อรองรับมูลฝอยแต่ละประเภท ได้อย่างเพียงพอ ในการรอให้หน่วยงาน ที่เป็นผู้รับผิดชอบในการดำเนินการจัดเก็บ ขยะมูลฝอยมารับไปกำจัดต่อไป	
2. ตรวจสอบห้องพักมูลฝอยรวมไม่ให้มีมูลฝอยตกค้างเกิน ความสามารถในการรองรับ หากมีการตกค้าง ต้องรีบ แจ้งให้หน่วยงานราชการที่รับผิดชอบเข้ามาเก็บขน โดยเร็ว	√			-	- โครงการจัดให้มีพนักงาน ดูแลตรวจสอบ อาคารพักมูลฝอยรวมอยู่เสมอ เพื่อไม่ให้มีมูล ฝอยตกค้างเกินความสามารถในการรองรับ	
3. จัดให้มีจุดจอดรถเก็บขนมูลฝอยให้อยู่บริเวณด้านหน้า ห้องพักมูลฝอยรวม ในเขตพื้นที่ภายในโครงการ เพื่อ อำนวยความสะดวก ในการเข้าเก็บขนมูลฝอยบริเวณ ห้องพักมูลฝอยรวม รวมทั้งจัดให้มีระบบไฟส่องสว่าง บริเวณห้องพักมูลฝอยรวมและบริเวณจุดจอดรถเก็บ ขนมูลฝอยอย่างเพียงพอ เพื่อลดอุบัติเหตุจากการ ปฏิบัติงาน	√			รูปที่ 2-1 (4)	- โครงการได้จัดให้มีจุดจอดเก็บขนมูลฝอย อยู่ บริเวณด้านหน้าอาคารพักมูลฝอยรวม เพื่อ ความสะดวกในการเข้าเก็บขน รวมทั้งจัดให้ มีระบบไฟส่องสว่างบริเวณอาคารพัก มูลฝอยรวมและบริเวณจุดจอดรถเก็บขน มูลฝอยอย่างเพียงพอ	

ตารางที่ 2.2-1 (ต่อ) ผลการตรวจสอบการปฏิบัติตามมาตรการป้องกันและแก้ไขผลกระทบสิ่งแวดล้อม (ระยะเปิดดำเนินการ) โครงการโรงแรม นิว แทรเวลลอดจ์

มาตรการป้องกันและแก้ไขผลกระทบสิ่งแวดล้อม	ความเห็น			สิ่งอ้างอิง	รายละเอียดการปฏิบัติตามมาตรการ	ปัญหา อุปสรรค และการแก้ไข
	ปฏิบัติ	ไม่ปฏิบัติ	ไม่มีข้อมูล			
4. จัดให้มีแม่บ้านเข้าไปทำความสะอาดถึงรองรับมูลฝอยต่างๆ และทำหน้าที่เก็บรวบรวมมูลฝอยทั่วไปจากแต่ละพื้นที่และในห้องพักมูลฝอยย่อย นำไปเก็บไว้ที่ห้องพักมูลฝอยรวมเป็นประจำทุกวัน	√			-	- โครงการจัดให้มีแม่บ้าน คอยทำความสะอาดถึงรองรับมูลฝอยประเภทต่างๆ เป็นประจำอยู่เสมอ รวมถึงทำหน้าที่เก็บรวบรวมมูลฝอยจากห้องพักมูลฝอยย่อย ไปเก็บรวมไว้ ที่ห้องพักมูลฝอยรวมเป็นประจำทุกวัน	
5. จัดให้มีเจ้าหน้าที่คอยทำหน้าที่เก็บกวาดและล้างทำความสะอาดห้องพักมูลฝอยรวมและบริเวณจุดจอดรถเก็บขนมูลฝอยเป็นประจำหลังจากมีการเก็บขนมูลฝอยทุกครั้ง	√			-	- โครงการจัดให้มีเจ้าหน้าที่ทำความสะอาดและเก็บล้างห้องพักมูลฝอยรวม รวมทั้งบริเวณจุดจอดรถเก็บขนมูลฝอยเป็นประจำหลังจากมีการเก็บขนมูลฝอยทุกครั้ง	
6. จัดให้มีระบบรวบรวมน้ำเสียจากห้องพักมูลฝอยเข้าสู่ระบบบำบัดน้ำเสียรวมของโครงการ เพื่อบำบัดน้ำเสียให้ได้ตามเกณฑ์มาตรฐานคุณภาพน้ำทิ้ง ก่อนระบายออกสู่ท่อระบายน้ำสาธารณะ	√			-	- โครงการได้ทำการวางแผนท่อระบบรวบรวมน้ำเสียจากอาคารพักมูลฝอยรวมเข้าสู่ระบบบำบัดน้ำเสียรวมของโครงการ เพื่อทำการบำบัดน้ำเสียก่อนระบายออกสู่ท่อระบายน้ำสาธารณะ ให้เป็นไปตามเกณฑ์มาตรฐานคุณภาพน้ำทิ้ง	

ตารางที่ 2.2-1 (ต่อ) ผลการตรวจสอบการปฏิบัติตามมาตรการป้องกันและแก้ไขผลกระทบสิ่งแวดล้อม (ระยะเปิดดำเนินการ) โครงการโรงแรม นิว แทรเวลลอดจ์

มาตรการป้องกันและแก้ไขผลกระทบสิ่งแวดล้อม	ความเห็น			สิ่งอ้างอิง	รายละเอียดการปฏิบัติตามมาตรการ	ปัญหา อุปสรรค และการแก้ไข
	ปฏิบัติ	ไม่ปฏิบัติ	ไม่มีข้อมูล			
3.5 การใช้ไฟฟ้าและพลังงาน 1. ติดตั้งอุปกรณ์เดินสายไฟฟ้า รวมถึงสายสัญญาณทางไฟฟ้าสื่อสารและอุปกรณ์ไฟฟ้าต่างๆ ให้เป็นไปด้วยความเรียบร้อยและถูกต้องตามมาตรฐาน	√			-	- โครงการจัดให้มีช่างไฟฟ้าที่เชี่ยวชาญควบคุมการติดตั้งระบบไฟฟ้า และการจ่ายไฟฟ้าในพื้นที่โครงการ ให้เป็นไปด้วยความเรียบร้อยและถูกต้องตามมาตรฐาน	
2. เลือกใช้อุปกรณ์ไฟฟ้าแบบประหยัดพลังงานและมีอายุการใช้งานยาวนาน โดยเฉพาะอุปกรณ์ที่ได้รับการรับรองจากหน่วยงานด้านพลังงาน เพื่อประหยัดพลังงานและลดภาระค่าใช้จ่ายของโครงการ	√			รูปที่ 2-1 (5)	- โครงการได้เลือกใช้อุปกรณ์ไฟฟ้าชนิดประหยัดพลังงาน เช่น หลอดไฟ LED หรืออุปกรณ์ที่มีสัญลักษณ์ “ฉลากประหยัดไฟฟ้าเบอร์ 5” ซึ่งเป็นอุปกรณ์ที่ได้รับการรับรองจากหน่วยงานด้านพลังงาน อีกทั้งบางพื้นที่ในอาคารเลือกใช้โพรบระบบเซ็นเซอร์เพื่อประหยัดพลังงานและลดภาระค่าใช้จ่ายของโครงการ	
3. จัดให้มีระบบป้องกันฟ้าผ่าและระบบสายดินเพื่อป้องกันอันตราย ที่เกิดจากฟ้าผ่าและกระแสไฟฟ้าลัดวงจร	√			รูปที่ 2-1 (5)	- โครงการได้ติดตั้งระบบป้องกันฟ้าผ่า สำหรับอาคาร A (อาคารโรงแรม ขนาด 5 ชั้น) และอาคาร B (อาคารสัมนา ขนาด 1 ชั้น) เพื่อเป็นการป้องกันอันตราย ที่เกิดจากฟ้าผ่ารั่วและกระแสไฟฟ้าลัดวงจรไม่ให้เกิดความเสียหายแก่อุปกรณ์ต่างๆ ภายในอาคาร	

ตารางที่ 2.2-1 (ต่อ) ผลการตรวจสอบการปฏิบัติตามมาตรการป้องกันและแก้ไขผลกระทบสิ่งแวดล้อม (ระยะเปิดดำเนินการ) โครงการโรงแรม นิว แทรเวลลอดจ์

มาตรการป้องกันและแก้ไขผลกระทบสิ่งแวดล้อม	ความเห็น			สิ่งอ้างอิง	รายละเอียดการปฏิบัติตามมาตรการ	ปัญหา อุปสรรค และการแก้ไข
	ปฏิบัติ	ไม่ปฏิบัติ	ไม่มีข้อมูล			
4. ตรวจสอบดูแลอุปกรณ์และสายไฟฟ้าให้อยู่ในสภาพดีอยู่เสมอ	√			-	- โครงการมีเจ้าหน้าที่ ช่างเทคนิคไฟฟ้าคอยหมั่นตรวจสอบดูแลอุปกรณ์และสายไฟฟ้าให้อยู่ในสภาพดีอยู่เป็นประจำ	
5. จัดให้มีมาตรการลดความร้อนภายในอาคาร เช่น การลดความร้อนจากแสงอาทิตย์ที่เข้ามาในอาคาร โดยติดตั้งฉนวนกันความร้อนที่หลังคา หรือผนังที่กระทบกับแสงอาทิตย์ เป็นต้น	√			รูปที่ 2-1 (5)	- โครงการมีการระบายความร้อนภายในอาคาร โดยออกแบบอาคารให้มีช่องเปิดต่างๆ เช่น ประตู หน้าต่าง เพื่อลดความร้อนที่เกิดขึ้นภายในอาคาร	
6. จัดให้มีมาตรการประหยัดไฟฟ้าร่วมกับมาตรการอนุรักษ์พลังงานในโครงการ ดังนี้ 6.1 ปลุกต้นไม้ภายในบริเวณพื้นที่ว่างของโครงการที่ไม่ใช้ถนนและทางเดินให้มากที่สุด เพื่อลดภาระการทำงานของเครื่องปรับอากาศ	√			รูปที่ 2-1	- โครงการได้ปลุกต้นไม้ ในบริเวณพื้นที่ว่างรอบอาคาร และพื้นที่ว่างตามจุดต่างๆ ภายในโครงการให้ได้มากที่สุด เพื่อลดความร้อนที่เกิดขึ้น และเพื่อลดภาระการทำงานของเครื่องปรับอากาศ	

ตารางที่ 2.2-1 (ต่อ) ผลการตรวจสอบการปฏิบัติตามมาตรการป้องกันและแก้ไขผลกระทบสิ่งแวดล้อม (ระยะเปิดดำเนินการ) โครงการโรงแรม นิว แทรเวลลอดจ์

มาตรการป้องกันและแก้ไขผลกระทบสิ่งแวดล้อม	ความเห็น			สิ่งอ้างอิง	รายละเอียดการปฏิบัติตามมาตรการ	ปัญหา อุปสรรค และการแก้ไข
	ปฏิบัติ	ไม่ปฏิบัติ	ไม่มีข้อมูล			
6.2 แยกสวิตช์ควบคุมอุปกรณ์ไฟฟ้าแสงสว่างแทนการใช้หนึ่งตัวควบคุมหลอดแสงสว่างจำนวนมาก	√			-	- โครงการได้ทำการแยกสวิตช์ควบคุมอุปกรณ์ไฟฟ้าแสงสว่าง แทนการใช้หนึ่งตัวควบคุมหลอดแสงสว่างจำนวนมาก	
6.3 ตั้งเวลาให้ประตูลิฟต์ปิดเองในช่วงเวลาอย่างน้อย 10 วินาที จะช่วยลดความจำเป็นในการใช้พลังงานไฟฟ้าของการขับเคลื่อนมอเตอร์เปิด-ปิด ประตู	√			-	- ลิฟต์ของโครงการจะทำงานโดย ประตูลิฟต์จะปิดอัตโนมัติเองในช่วงเวลาอย่างน้อย 10 วินาที	
6.4 ส่งเสริมและรณรงค์กิจกรรมให้มีการเดินขึ้น-ลง แทนการใช้ลิฟต์ สำหรับพนักงานและผู้ใช้บริการ	√			รูปที่ 2-1 (6)	- โครงการได้ประชาสัมพันธ์ รณรงค์ให้ผู้มาใช้บริการ รวมทั้งพนักงานของโครงการ เดินขึ้น-ลง แทนการใช้ลิฟต์ในช่วงชั้นของตึกที่สามารถเดินได้	
6.5 แสดงหมายเลขชั้นที่ชัดเจน และสามารถมองเห็นได้ง่ายจะช่วยลดการเดินหลงชั้นและลดการใช้ลิฟต์ที่ไม่จำเป็น	√			รูปที่ 2-1 (6)	- โครงการได้ติดตั้งหมายเลขชั้น บริเวณหน้าบันไดและหน้าลิฟต์ให้มองเห็นได้ง่าย และชัดเจน	
6.6 ประชาสัมพันธ์ให้ผู้ใช้บริการตั้งอุณหภูมิเครื่องปรับอากาศให้เหมาะสมประมาณ 25 องศาเซลเซียส	√			-	- โครงการได้มีการประชาสัมพันธ์ให้ผู้ใช้บริการ ใช้เครื่องปรับอากาศให้เหมาะสม เพื่อประหยัดพลังงาน	
6.7 หมั่นดูแลทำความสะอาดเรื่องฝุ่นละออง หรือบำรุงรักษาอุปกรณ์ไฟฟ้าส่องสว่างอย่างต่อเนื่องและสม่ำเสมอ	√			-	- โครงการจัดให้มีเจ้าหน้าที่ คอยตรวจสอบดูแล บำรุงรักษาอุปกรณ์ไฟฟ้าส่องสว่างเป็นประจำหากพบว่า เสียหายหรือชำรุด จะทำการเปลี่ยน ซ่อมแซมทันที	

ตารางที่ 2.2-1 (ต่อ) ผลการตรวจสอบการปฏิบัติตามมาตรการป้องกันและแก้ไขผลกระทบสิ่งแวดล้อม (ระยะเปิดดำเนินการ) โครงการโรงแรม นิว แทรเวลลอดจ์

มาตรการป้องกันและแก้ไขผลกระทบสิ่งแวดล้อม	ความเห็น			สิ่งอ้างอิง	รายละเอียดการปฏิบัติตามมาตรการ	ปัญหา อุปสรรค และการแก้ไข
	ปฏิบัติ	ไม่ปฏิบัติ	ไม่มีข้อมูล			
7. มาตรการป้องกันและแก้ไขผลกระทบด้านความปลอดภัยจากตำแหน่งหม้อแปลงไฟฟ้าต่อคนในโครงการและพื้นที่โดยรอบ						
7.1 จัดการและรักษาระยะห่างระหว่างส่วนที่มีไฟฟ้าแรงสูงกับโครงสร้างอื่นต้อง ไม่น้อยกว่า 1.80 เมตร	√			-	- โครงการจัดให้มีระยะห่างระหว่างไฟฟ้าแรงสูงกับตัวอาคาร ไม่น้อยกว่า 1.80 เมตร	
7.2 ตรวจสอบสภาพเสาไฟฟ้าต้องไม่มีรอยแตกร้าว เสาข้างร้านไม่ทรุดหรือเอียง นี้อยึดไม่เป็นสนิมและผุกร่อน ในกรณีพบว่าร้านเอียงหรือทรุดต้องรีบดำเนินการแก้ไขทันที	√			รูปที่ 2-1 (6)	- โครงการจัดให้มีเจ้าหน้าที่ คอยตรวจสอบดูแล สภาพเสาไฟฟ้า เสาข้างร้าน ให้อยู่ในสภาพดี ไม่มีรอยแตกร้าว ไม่ทรุดหรือเอียง นี้อยึดไม่เป็นสนิมและผุกร่อน หากตรวจพบจะทำการ ซ่อมแซม แก้ไขทันที	
7.3 การต่อลงดิน ต้องเป็นไปตามที่กำหนด คือ ส่วนที่เป็นโลหะเปิดโล่งและไม่ใช่เป็นทางเดินของกระแสไฟฟ้าต้องต่อลงดิน ตัวนำต่อลงดินต้องเป็นทองแดงมีขนาดไม่เล็กกว่า 35 ตารางมิลลิเมตร	√			-	- โครงการได้ทำการต่อระบบไฟฟ้าส่วนที่ต้องต่อลงดินเป็นไปตามที่กำหนด	
7.4 ติดตั้งป้ายเตือนแสดงข้อความ “อันตรายไฟฟ้าแรงสูง” และ “เฉพาะเจ้าหน้าที่ที่เกี่ยวข้องเท่านั้น” ให้เห็นอย่างชัดเจนติดไว้บริเวณตำแหน่งติดตั้งหม้อแปลงไฟฟ้า	√			รูปที่ 2-1 (6)	- โครงการได้ทำการติดตั้งป้ายเตือนแสดงข้อความ “อันตรายไฟฟ้าแรงสูง” ให้เห็นอย่างชัดเจนติดไว้บริเวณตำแหน่งติดตั้งหม้อแปลงไฟฟ้า	

ตารางที่ 2.2-1 (ต่อ) ผลการตรวจสอบการปฏิบัติตามมาตรการป้องกันและแก้ไขผลกระทบสิ่งแวดล้อม (ระยะเปิดดำเนินการ) โครงการโรงแรม นิว แทรเวลลอดจ์

มาตรการป้องกันและแก้ไขผลกระทบสิ่งแวดล้อม	ความเห็น			สิ่งอ้างอิง	รายละเอียดการปฏิบัติตามมาตรการ	ปัญหา อุปสรรค และการแก้ไข
	ปฏิบัติ	ไม่ปฏิบัติ	ไม่มีข้อมูล			
3.6 การสื่อสาร 1. ประชาสัมพันธ์และจัดทำเอกสารแจ้งต่ออาคารและสถานที่ที่อยู่รอบโครงการในรัศมี 100 เมตร โดยแจ้งล่วงหน้าอย่างน้อย 1 เดือน ให้ทราบถึงวิธีการติดต่อกับโครงการ หากเกิดกรณีที่โครงการทำให้เกิดการรบกวนสัญญาณคลื่นวิทยุและโทรทัศน์ โดยมีกำหนดให้แจ้งตั้งแต่เริ่มก่อสร้างหรือดัดแปลงอาคารจนถึงก่อสร้างหรือดัดแปลงอาคารแล้วเสร็จ และต่อเนื่องไปจนถึงเปิดดำเนินการเป็นระยะเวลา 1 ปี นับตั้งแต่วันที่เปิดใช้อาคารในส่วนที่ขออนุญาตดัดแปลงแล้ว	√			-	- โครงการได้แจ้งตำรวจภูธรจังหวัดจันทบุรีที่มีอาคารอยู่ติดกับพื้นที่โครงการมากที่สุดเป็นการล่วงหน้าก่อนดำเนินกิจกรรมก่อสร้าง/ดัดแปลงอาคารในโครงการและให้ติดต่อโครงการได้ตลอด 24 ชั่วโมง หากได้รับความเดือดร้อนหรือความเสียหายจากโครงการ โครงการมีระยะเวลาการเปิดดำเนินการยังไม่ครบ 1 ปี ซึ่ง ณ เวลาปัจจุบันยังไม่มีกรได้รับร้องเรียน	
2. จัดให้มีช่องทาง/จุดบริการไว้ที่สำนักงานของโครงการเพื่อรับเรื่องร้องเรียนที่บุคคลภายนอกสามารถเข้ามาร้องเรียนปัญหาที่เกิดจากโครงการได้โดยสะดวก	√			รูปที่ 2-1 (7)	- โครงการได้จัดให้มีจุดรับเรื่องร้องเรียนโครงการ ได้ที่แผนกต้อนรับ และให้ติดต่อโครงการได้ตลอด 24 ชั่วโมง หากได้รับความเดือดร้อนหรือความเสียหายจากโครงการ	
3. จัดให้มีการบันทึกรายละเอียดการร้องเรียน เช่น ชื่อผู้ร้องเรียน หมายเลขโทรศัพท์ติดต่อ รายละเอียดเรื่องร้องเรียน และการตอบสนองหรือการดำเนินการแก้ไขตามเรื่องร้องเรียน พร้อมรายงานผลการดำเนินการแก้ไขให้ผู้ร้องเรียนทราบ	√			-	- จัดให้มีเจ้าหน้าที่รับเรื่องร้องเรียนจากการดำเนินกิจกรรมในโครงการและให้ติดต่อโครงการได้ตลอด 24 ชั่วโมง - ปัจจุบันยังไม่มีข้อร้องเรียนโครงการ	

ตารางที่ 2.2-1 (ต่อ) ผลการตรวจสอบการปฏิบัติตามมาตรการป้องกันและแก้ไขผลกระทบสิ่งแวดล้อม (ระยะเปิดดำเนินการ) โครงการโรงแรม นิว แทรเวลลอดจ์

มาตรการป้องกันและแก้ไขผลกระทบสิ่งแวดล้อม	ความเห็น			สิ่งอ้างอิง	รายละเอียดการปฏิบัติตามมาตรการ	ปัญหา อุปสรรค และการแก้ไข
	ปฏิบัติ	ไม่ปฏิบัติ	ไม่มีข้อมูล			
4. หากมีการร้องเรียนจากผู้ที่มีความเดือดร้อนอันเกิดจากการรบกวนสัญญาณคลื่นวิทยุและโทรทัศน์ โครงการจะต้องรีบตรวจสอบและปัญหาแก้ไขโดยทันที หากไม่สามารถตกลงกันได้ ต้องกำหนดให้มีคณะกรรมการประสานการแก้ไขปัญหา เพื่อไกล่เกลี่ย และหาข้อตกลงร่วมกันอย่างเป็นธรรมแก่ทุกฝ่าย	√			-	<ul style="list-style-type: none"> - โครงการเตรียมพร้อมในการจัดทำบันทึกรายละเอียดการร้องเรียน โดยกรณีมีการร้องเรียนโครงการจะรีบดำเนินการแก้ไขปัญหาที่เกิดขึ้นจากการดำเนินโครงการ - ปัจจุบันยังไม่มีกรณีร้องเรียน 	
3.7 การจราจร 1. จัดให้มีที่จอดรถยนต์ภายในโครงการ จำนวน 145 คัน (ในจำนวนนี้จัดเป็นที่จอดรถสำหรับผู้พิการฯ จำนวน 6 คัน) ตามที่ออกแบบไว้ และเพียงพอตามที่กฎหมายกำหนด รวมทั้งจัดที่จอดรถบัส จำนวน 3 คัน และที่จอดรถจักรยานยนต์ จำนวน 13 คัน โดยทำสัญลักษณ์ที่จอดรถบน พื้นช่องที่จอดรถให้ชัดเจน	√			รูปที่ 2-1 (1) และ รูปที่ 2-1 (8)	<ul style="list-style-type: none"> - โครงการได้จัดให้มีที่จอดรถยนต์ภายในโครงการ จำนวน 145 คัน (รวมที่จอดรถผู้พิการฯ) และที่จอดรถบัส จำนวน 3 คน รวมทั้งที่จอดรถจักรยานยนต์ จำนวน 13 คัน อยู่ตามบริเวณที่ออกแบบไว้ ซึ่งมีจำนวนเพียงพอตามที่กฎหมายกำหนด 	

ตารางที่ 2.2-1 (ต่อ) ผลการตรวจสอบการปฏิบัติตามมาตรการป้องกันและแก้ไขผลกระทบสิ่งแวดล้อม (ระยะเปิดดำเนินการ) โครงการโรงแรม นิว แทรเวลลอดจ์

มาตรการป้องกันและแก้ไขผลกระทบสิ่งแวดล้อม	ความเห็น			สิ่งอ้างอิง	รายละเอียดการปฏิบัติตามมาตรการ	ปัญหา อุปสรรค และการแก้ไข
	ปฏิบัติ	ไม่ปฏิบัติ	ไม่มีข้อมูล			
2. จัดให้มีเจ้าหน้าที่ของโครงการที่ได้รับการอบรมเกี่ยวกับกฎจราจรทำหน้าที่ดูแลความปลอดภัยและอำนวยความสะดวกการจราจรแก่ ผู้ที่เข้า-ออกโครงการและบริเวณลานจอดรถ ตลอด 24 ชั่วโมง	√			-	- โครงการจัดให้มีเจ้าหน้าที่คอยควบคุมรถที่วิ่งเข้า-ออกโครงการเพื่ออำนวยความสะดวกการจราจรให้เกิดความปลอดภัย	
3. ประชาสัมพันธ์ให้ทุกคนในโครงการรักษากระเบียบการจราจรอย่างเคร่งครัด	√			-	- โครงการได้ประชาสัมพันธ์ให้ผู้ใช้บริการและพนักงานทำตามสัญลักษณ์ลูกศร ทิศทางจราจร และป้ายจราจรในโครงการให้ถูกต้อง	
4. ติดตั้งป้ายชื่อโครงการพร้อมระยะห่างจากที่ตั้งโครงการเป็นระยะๆ ก่อนถึงโครงการเป็นระยะทางประมาณ 100 เมตร เพื่อให้บุคคลทั่วไปทราบว่าเข้าใกล้โครงการแล้ว เพื่อให้ระมัดระวังและเตรียมตัวให้พร้อมก่อนถึงโครงการ	√			รูปที่ 2-1 (7)	- โครงการได้มีการติดตั้งป้ายบอกชื่อโครงการ ตามทางเป็นระยะ	
5. กำหนดให้ใช้ความเร็วของรถยนต์ภายในโครงการไม่เกิน 25 กิโลเมตร/ชั่วโมง เพื่อความปลอดภัยในการจราจร	√			รูปที่ 2-1 (1)	- โครงการมีเจ้าหน้าที่รักษาความปลอดภัย และดูแลระบบจราจรภายในโครงการ คอยควบคุมรถให้ใช้ความเร็วต่ำที่สุด	
6. ห้ามจอดรถบริเวณทางเข้า-ออกโครงการ และบนถนนสาธารณะ เพื่อมิให้เกิดขวางการจราจร	√			รูปที่ 2-1 (1)	- โครงการมีเจ้าหน้าที่รักษาความปลอดภัยอยู่บริเวณทางเข้า-ออกโครงการ คอยตรวจสอบไม่ให้มีรถจอดบนถนนสาธารณะ	

ตารางที่ 2.2-1 (ต่อ) ผลการตรวจสอบการปฏิบัติตามมาตรการป้องกันและแก้ไขผลกระทบสิ่งแวดล้อม (ระยะเปิดดำเนินการ) โครงการโรงแรม นิว แทรเวลลอดจ์

มาตรการป้องกันและแก้ไขผลกระทบสิ่งแวดล้อม	ความเห็น			สิ่งอ้างอิง	รายละเอียดการปฏิบัติตามมาตรการ	ปัญหา อุปสรรค และการแก้ไข
	ปฏิบัติ	ไม่ปฏิบัติ	ไม่มีข้อมูล			
7. กำหนดให้ผู้ให้บริการจอดรถภายในบริเวณลานจอดรถที่จัดเตรียมไว้ในพื้นที่โครงการเท่านั้น	√			รูปที่ 2-1 (1)	- โครงการมีเจ้าหน้าที่รักษาความปลอดภัยและดูแลระบบจราจรภายในโครงการ คอยตรวจสอบให้ผู้ให้บริการจอดรถในพื้นที่ที่จัดเตรียมไว้เท่านั้น	
8. ตรวจสอบบริเวณทางเข้า-ออกของโครงการ และบริเวณด้านหน้าโครงการ ไม่ให้มีสิ่งกีดขวางที่จะเป็นอุปสรรคต่อการมองเห็นถนนทั้ง 2 ด้านของผู้ขับขี่	√			รูปที่ 2-1 (1)	- โครงการมีเจ้าหน้าที่รักษาความปลอดภัยประจำอยู่ที่ทางเข้า-ออกของโครงการ คอยตรวจสอบความเรียบร้อย ไม่ให้มีสิ่งกีดขวางบนถนน	
9. จัดให้มีป้ายจราจรและสัญลักษณ์ลูกศรแสดงทิศทางการเดินรถบนพื้นถนนในโครงการ ป้ายแสดงทางเข้า-ออกโครงการ บอกทางให้ตรง เลี้ยวซ้าย เลี้ยวขวา เพื่อบังคับการเดินรถให้เป็นระบบเดียวกัน และเพื่อป้องกันอันตรายจากการใช้รถและจากคนเดินเท้าภายในลานจอดรถ	√			รูปที่ 2-1 (7)	- โครงการได้ติดตั้งป้ายจราจรและสัญลักษณ์ลูกศรแสดงทิศทางการขับขี่ยู่บริเวณบนถนนรอบในโครงการ	
10. จัดให้มีและตรวจสอบระบบไฟฟ้าส่องสว่างทางจราจรบริเวณที่จอดรถยนต์ถนนและทางเข้า-ออกโครงการ	√			รูปที่ 2-1 (8)	- โครงการมีการติดตั้งระบบไฟส่องสว่าง ตามถนน รวมทั้งบริเวณที่จอดรถยนต์ อย่างเพียงพอ	
11. จัดให้มีกระถกนูนติดตั้งไว้บริเวณทางเข้า-ออกโครงการ ทุกจุดเลี้ยวบริเวณที่จอดรถยนต์ และถนนภายในโครงการ เพื่อบำบัดความสะดุดและเพิ่มความปลอดภัยในการจราจร	√			รูปที่ 2-1 (8)	- โครงการติดตั้งกระถกนูนบริเวณทางเข้า-ออกและจุดเลี้ยวต่างๆ บริเวณที่จอดรถยนต์และถนนภายในโครงการ	

ตารางที่ 2.2-1 (ต่อ) ผลการตรวจสอบการปฏิบัติตามมาตรการป้องกันและแก้ไขผลกระทบสิ่งแวดล้อม (ระยะเปิดดำเนินการ) โครงการโรงแรม นิว แทรเวลลอดจ์

มาตรการป้องกันและแก้ไขผลกระทบสิ่งแวดล้อม	ความเห็น			สิ่งอ้างอิง	รายละเอียดการปฏิบัติตามมาตรการ	ปัญหา อุปสรรค และการแก้ไข
	ปฏิบัติ	ไม่ปฏิบัติ	ไม่มีข้อมูล			
12. จัดให้มีคันชะลอความเร็วรถตามมาตรฐานของกรมโยธาธิการ และผังเมือง (มยผ.2301-56) อย่างน้อยกว้าง 0.90 เมตร สูงไม่เกิน 0.075 เมตร ติดตั้งไว้บริเวณถนนในโครงการจุดใกล้ทางเลี้ยว		×		-		- โครงการคันยังไม่ได้จัดให้มีคันชะลอความเร็ว ทั้งนี้จะรีบดำเนินการโดยเร็ว
13. ติดป้ายห้ามติดเครื่องยนต์ทิ้งไว้บริเวณที่จอดรถ และให้ดับเครื่องยนต์เมื่อจอดรถแล้ว โดยติดไว้บริเวณลานจอดรถ เพื่อลดผลกระทบจากควัน เสียง และความร้อนที่เกิดจากรถในโครงการ	√			รูปที่ 2-1 (1)	- โครงการมีเจ้าหน้าที่รักษาความปลอดภัย และอำนวยความสะดวกด้านจราจร ทำหน้าที่คอยดูแลควบคุม ไม่ให้มีการสตาร์ทเครื่องยนต์ทิ้งไว้	
14. ติดตั้งระบบกล้องวงจรปิด ให้ครอบคลุมภายในอาคารทุกชั้นทุกอาคาร และครอบคลุมทั่วทุกบริเวณภายในพื้นที่โครงการ รวมทั้งบริเวณลานจอดรถ	√			รูปที่ 2-1 (9)	- โครงการได้ติดตั้งกล้อง CCTV ภายในอาคาร และบริเวณโดยรอบ และจัดให้มีเจ้าหน้าที่รักษาความปลอดภัยคอยควบคุมดูแลและอำนวยความสะดวกด้านจราจร	
3.8 การใช้ประโยชน์ที่ดิน						
1. ควบคุมดูแลอาคารและผังบริเวณโครงการ ให้เป็นไปตามที่ ออกแบบอยู่เสมอ และจะต้องไม่ขัดต่อข้อกำหนดตามกฎหมายที่เกี่ยวข้อง	√			-	- โครงการได้มีการควบคุมดูแลและผังบริเวณโครงการให้เป็นไปตามที่ออกแบบ และไม่ขัดต่อข้อกำหนดตามกฎหมายที่เกี่ยวข้อง	
2. ดูแลบริเวณพื้นที่สีเขียวที่ปลูกไว้ตามแบบภูมิสถาปัตย์ ให้คงอยู่ตลอดอายุโครงการ	√			รูปที่ 2-1	- โครงการจัดให้มีเจ้าหน้าที่คอยดูแลพื้นที่สีเขียวเป็นประจำอยู่เสมอ	

ตารางที่ 2.2-1 (ต่อ) ผลการตรวจสอบการปฏิบัติตามมาตรการป้องกันและแก้ไขผลกระทบสิ่งแวดล้อม (ระยะเปิดดำเนินการ) โครงการโรงแรม นิว แทรเวลลอดจ์

มาตรการป้องกันและแก้ไขผลกระทบสิ่งแวดล้อม	ความเห็น			สิ่งอ้างอิง	รายละเอียดการปฏิบัติตามมาตรการ	ปัญหา อุปสรรค และการแก้ไข
	ปฏิบัติ	ไม่ปฏิบัติ	ไม่มีข้อมูล			
4. คุณค่าต่อคุณภาพชีวิต 4.1 ผลกระทบที่อาจเกิดขึ้นจากการมีโครงการต่อคุณภาพชีวิต 1. จัดให้มีเจ้าหน้าที่ประจำโครงการ วิธีการและช่องทางต่างๆ เช่น มีผู้รับความคิดเห็น, การร้องเรียนผ่านโทรศัพท์, อีเมล [REDACTED] และช่องทางไลน์ [REDACTED] เพื่อรับเรื่องราวร้องเรียนจากผู้ได้รับความเสียหาย/เดือดร้อนจากการดำเนินโครงการไว้ในพื้นที่โครงการ หากมีเหตุร้องเรียนเกิดขึ้น ให้โครงการติดตามตรวจสอบและแก้ไขปัญหาโดยทันที	√			-	- โครงการได้แจ้งตำรวจภูธรจังหวัดจันทบุรีที่มีอาคารอยู่ติดกับพื้นที่โครงการมากที่สุด เป็นการล่วงหน้าก่อนดำเนินกิจกรรมในโครงการและให้ติดต่อโครงการได้ตลอด 24 ชั่วโมง หากได้รับความเดือดร้อนหรือความเสียหายจากโครงการ	
2. กำหนดกฎระเบียบในการปฏิบัติตนในโครงการที่ชัดเจนเพื่อความเป็นระเบียบเรียบร้อยภายในโครงการ	√			-	- โครงการมีกฎระเบียบในการปฏิบัติเรื่องต่างๆ สำหรับผู้มาใช้บริการและพนักงานให้ปฏิบัติตาม เพื่อความเป็นระเบียบเรียบร้อยภายในโครงการ	
3. จัดให้มีเจ้าหน้าที่คอยดูแลระบบสาธารณูปโภคภายในอาคารและบริเวณพื้นที่โครงการให้อยู่ในสภาพที่สามารถใช้งานได้ดียู่เสมอ	√			-	- โครงการมีเจ้าหน้าที่ คอยดูแลระบบสาธารณูปโภคต่างๆ ทั้งภายในอาคารและบริเวณพื้นที่โครงการให้อยู่ในสภาพที่สามารถใช้งานได้ดียู่เสมอ	
4. โครงการต้องปฏิบัติตามมาตรการป้องกันและแก้ไขผลกระทบสิ่งแวดล้อมด้านต่างๆ อย่างเคร่งครัด เพื่อมิให้ส่งผลกระทบต่อชุมชน	√			-	- โครงการปฏิบัติตามมาตรการป้องกันและแก้ไขผลกระทบสิ่งแวดล้อมด้านต่างๆ อย่างเคร่งครัด	

ตารางที่ 2.2-1 (ต่อ) ผลการตรวจสอบการปฏิบัติตามมาตรการป้องกันและแก้ไขผลกระทบสิ่งแวดล้อม (ระยะเปิดดำเนินการ) โครงการโรงแรม นิว แทรเวลลอดจ์

มาตรการป้องกันและแก้ไขผลกระทบสิ่งแวดล้อม	ความเห็น			สิ่งอ้างอิง	รายละเอียดการปฏิบัติตามมาตรการ	ปัญหา อุปสรรค และการแก้ไข
	ปฏิบัติ	ไม่ปฏิบัติ	ไม่มีข้อมูล			
4.2 การสาธารณสุข ● มาตรการด้านคุณภาพน้ำใช้ 1. ถังเก็บน้ำสำรองใต้ดิน บริเวณเสาและโครงสร้างอาคารที่อยู่ภายในถังเก็บน้ำ ให้ทาเคลือบผิวคอนกรีตที่สัมผัสกับน้ำด้วยสาร Non-Toxic (Chemicrete) เพื่อป้องกันน้ำซึมเข้าไปจนถึงเหล็กเส้นภายในเสาจนเกิดสนิมออกมาปนเปื้อนกับน้ำภายในถังเก็บน้ำและปิดทางน้ำไม่ให้รั่วซึม 2. ตรวจสอบโครงสร้างถังเก็บน้ำสำรอง ให้มีความมั่นคงแข็งแรง ไม่มีรอยร้าว และรอยร้าว ที่จะทำให้เกิดการปนเปื้อนของน้ำภายนอกเข้าสู่ถังเก็บน้ำได้ 3. จัดให้มีฝาลังเก็บน้ำที่ปิดมิดชิด และเป็นระบบป้องกันน้ำซึมเข้าเพื่อป้องกันการปนเปื้อนของน้ำภายนอกเข้าสู่ถังเก็บน้ำทางฝาลังได้ 4. ตรวจสอบลักษณะทางกายภาพของน้ำใช้เป็นประจำเกี่ยวกับสี กลิ่น และรสชาติต่างๆ ที่ ตกหล่นลงไปในถังเก็บน้ำ 5. จัดให้มีมาตรการล้างทำความสะอาดถังเก็บน้ำสำรอง และฝาลังเก็บน้ำสำรอง เพื่อสุขภาพอนามัยที่ดีของคนภายในโครงการ อย่างน้อย ทุก ๆ 6 เดือน/ครั้ง	√			รูปที่ 2-1 (3)	- โครงการมีถังเก็บน้ำใช้สำรองในอาคารที่มีสภาพดี โดยมีเจ้าหน้าที่คอยดูแลตรวจสอบเป็นประจำอยู่เสมอ รวมทั้งตรวจสอบลักษณะทางกายภาพของน้ำใช้เป็นประจำและมีการล้างทำความสะอาดอย่างสม่ำเสมอ	

ตารางที่ 2.2-1 (ต่อ) ผลการตรวจสอบการปฏิบัติตามมาตรการป้องกันและแก้ไขผลกระทบสิ่งแวดล้อม (ระยะเปิดดำเนินการ) โครงการโรงแรม นิว แทรเลิลลอดจ์

มาตรการป้องกันและแก้ไขผลกระทบสิ่งแวดล้อม	ความเห็น			สิ่งอ้างอิง	รายละเอียดการปฏิบัติตามมาตรการ	ปัญหา อุปสรรค และการแก้ไข
	ปฏิบัติ	ไม่ปฏิบัติ	ไม่มีข้อมูล			
<ul style="list-style-type: none"> ● มาตรการการจัดการด้านละอองน้ำ (แอโรซอล) จากระบบบำบัดน้ำเสีย <ol style="list-style-type: none"> 1. จัดให้มีระบบกำจัดละอองน้ำเสีย (Aerosol) ที่เกิดจากถังเติมอากาศของระบบบำบัดน้ำเสียรวมทุกจุด โดยใช้บ่อดินที่มีขนาดเพียงพอในการรองรับและกำจัดปริมาณแอโรซอลที่เกิดขึ้น 2. ตรวจสอบประสิทธิภาพและสภาพการทำงานทั่วไปของระบบบำบัดน้ำเสียเป็นประจำ เมื่อพบว่าระบบบำบัดฯ เกิดการเสียหายให้รีบดำเนินการแก้ไขทันที 3. จัดให้มีวิศวกรสุขาภิบาลและช่างเทคนิคที่มีความชำนาญไว้ควบคุมและปรับปรุงคุณภาพระบบบำบัดน้ำเสีย ให้มีประสิทธิภาพที่อยู่ตลอดเวลา 		×		-		- โครงการยังไม่ได้จัดให้มีบ่อดินสำหรับกำจัดละอองจากระบบบำบัดน้ำเสีย ทั้งนี้จะรีบดำเนินการโดยเร็ว

ตารางที่ 2.2-1 (ต่อ) ผลการตรวจสอบการปฏิบัติตามมาตรการป้องกันและแก้ไขผลกระทบสิ่งแวดล้อม (ระยะเปิดดำเนินการ) โครงการโรงแรม นิว แพรเวลลอดจ์

มาตรการป้องกันและแก้ไขผลกระทบสิ่งแวดล้อม	ความเห็น			สิ่งอ้างอิง	รายละเอียดการปฏิบัติตามมาตรการ	ปัญหา อุปสรรค และการแก้ไข
	ปฏิบัติ	ไม่ปฏิบัติ	ไม่มีข้อมูล			
<p>● มาตรการป้องกันและลดกลิ่นเหม็นรบกวนจากห้องพักมูลฝอย</p> <p>1. ตรวจสอบห้องพักมูลฝอยรวมไม่ให้มีมูลฝอยตกค้างเกินความสามารถในการรองรับ หากมีการตกค้างต้องรีบจัดหาภาชนะรองรับให้เพียงพอ หรือรีบแจ้งให้หน่วยงานที่รับผิดชอบเข้ามาเก็บขนโดยเร็ว</p> <p>2. จัดให้มีแม่บ้าน/พนักงานทำหน้าที่เก็บกวาดและล้างทำความสะอาดห้องพักมูลฝอยรวมและบริเวณจุดจอดรถเก็บขนมูลฝอยเป็นประจำหลังจากมีการเก็บขนมูลฝอยแล้วทุกครั้ง</p> <p>3. จัดให้มีระบบรวบรวมน้ำเสียจากห้องพักมูลฝอยรวมเข้าสู่ระบบบำบัดน้ำเสียรวมของโครงการ เพื่อบำบัดน้ำเสียให้ได้ตามเกณฑ์มาตรฐานคุณภาพน้ำทิ้ง ก่อนระบายออกสู่ท่อระบายน้ำสาธารณะ</p>	<p>√</p> <p>√</p> <p>√</p>			<p>-</p> <p>-</p> <p>-</p>	<p>- โครงการจัดให้มีพนักงาน ดูแลตรวจสอบอาคารพักมูลฝอยรวมอยู่เสมอ เพื่อไม่ให้มีมูลฝอยตกค้างเกินความสามารถในการรองรับ</p> <p>- โครงการจัดให้มีเจ้าหน้าที่ความสะอาดและเก็บล้างห้องพักมูลฝอยรวม รวมทั้งบริเวณจุดจอดรถเก็บขนมูลฝอยเป็นประจำหลังจากมีการเก็บขนมูลฝอยทุกครั้ง</p> <p>- โครงการได้ทำการวางแผนท่อระบบรวบรวมน้ำเสียจากอาคารพักมูลฝอยรวมเข้าสู่ระบบบำบัดน้ำเสียรวมของโครงการ เพื่อทำการบำบัดน้ำเสียก่อนระบายออกสู่ท่อระบายน้ำสาธารณะ ให้เป็นไปตามเกณฑ์มาตรฐานคุณภาพน้ำทิ้ง</p>	

ตารางที่ 2.2-1 (ต่อ) ผลการตรวจสอบการปฏิบัติตามมาตรการป้องกันและแก้ไขผลกระทบสิ่งแวดล้อม (ระยะเปิดดำเนินการ) โครงการโรงแรม นิว แทรเวลลอดจ์

มาตรการป้องกันและแก้ไขผลกระทบสิ่งแวดล้อม	ความเห็น			สิ่งอ้างอิง	รายละเอียดการปฏิบัติตามมาตรการ	ปัญหา อุปสรรค และการแก้ไข
	ปฏิบัติ	ไม่ปฏิบัติ	ไม่มีข้อมูล			
<ul style="list-style-type: none"> ● มาตรการดูแลระบบปรับอากาศ <ol style="list-style-type: none"> 1. ติดตั้งระบบระบายอากาศภายในอาคารและช่องเปิดระบายอากาศให้เป็นไปตามที่ออกแบบไว้และเป็นไปตามที่กฎหมายกำหนด 2. จัดให้มีการดูแลและบำรุงรักษาระบบปรับอากาศให้อยู่ในสภาพที่ดีและสะอาดพร้อมใช้งานตลอดเวลา และจัดให้มีการทำความสะอาดเครื่องปรับอากาศอย่างสม่ำเสมอ 	√			รูปที่ 2-1 (5) -	- โครงการมีการระบายอากาศโดยวิธีธรรมชาติ ออกแบบอาคารให้มีช่องเปิด เช่น ประตูหน้าต่าง สำหรับการระบายอากาศตามทิศทางที่เหมาะสม - โครงการมีการดูแลระบบปรับอากาศภายในอาคารและทำความสะอาดเครื่องปรับอากาศเป็นประจำ อยู่เสมอ เพื่อเพิ่มประสิทธิภาพการทำงาน และป้องกันการสะสมของเชื้อโรคและเชื้อแบคทีเรีย	
<ul style="list-style-type: none"> ● มาตรการป้องกันโรคจากการสูบบุหรี่ <ol style="list-style-type: none"> 1. ห้ามสูบบุหรี่ภายในอาคารโครงการ 2. จัดให้มีบริเวณสำหรับสูบบุหรี่โดยเฉพาะ 	√ √			รูปที่ 2-1 (9) รูปที่ 2-1 (10)	- โครงการได้ติดตั้งป้ายห้ามสูบบุหรี่ภายในอาคาร - โครงการได้จัดพื้นที่สำหรับสูบบุหรี่โดยเฉพาะไว้ทั้งหมด 3 จุด	

ตารางที่ 2.2-1 (ต่อ) ผลการตรวจสอบการปฏิบัติตามมาตรการป้องกันและแก้ไขผลกระทบสิ่งแวดล้อม (ระยะเปิดดำเนินการ) โครงการโรงแรม นิว แทรเวลลอดจ์

มาตรการป้องกันและแก้ไขผลกระทบสิ่งแวดล้อม	ความเห็น			สิ่งอ้างอิง	รายละเอียดการปฏิบัติตามมาตรการ	ปัญหา อุปสรรค และการแก้ไข
	ปฏิบัติ	ไม่ปฏิบัติ	ไม่มีข้อมูล			
<p>● มาตรการป้องกันโรคระบาด (ไวรัสโคโรนาสายพันธุ์ใหม่ (COVID-19))</p> <p>โครงการต้องปฏิบัติตามมาตรการในสถานการณ์ COVID-19 สำหรับโรงแรม ของกรมควบคุมโรค กระทรวงสาธารณสุข อย่างเคร่งครัดซึ่งครอบคลุมในส่วนต่างๆ ดังนี้</p> <ul style="list-style-type: none"> - พนักงานและส่วนปฏิบัติงานด้านหลัง - พื้นที่สาธารณะ - แผนกต้อนรับ - ห้องพัก - ห้องประชุม - ห้องอาหารและห้องครัว 	√			รูปที่ 2-1 (10)	<p>- โครงการได้จัดให้มีจุดคัดกรองโควิดในเบื้องต้น ได้แก่ 1. ตรวจวัดอุณหภูมิ</p> <p>2. ล้างมือด้วยแอลกอฮอล์</p> <p>หัตถ์ฆ่าเชื้อ</p> <p>ทั้งนี้ โครงการได้มีป้ายประชาสัมพันธ์ข้อมูลข่าวสารเกี่ยวกับการป้องกันโรคโควิด 19 ให้ปฏิบัติตามแนวทางอย่างเคร่งครัด</p>	
<p>● มาตรการดูแลและจัดการสระว่ายน้ำ</p> <p>1. สร้างด้วยคอนกรีตเสริมเหล็กหรือวัสดุที่มีความแข็งแรง น้ำซึมไม่ได้ พื้นและผนังเรียบทำความสะอาดง่าย</p>	√			รูปที่ 2-1 (11)	<p>- โครงการมีการออกแบบสระว่ายน้ำด้วยวัสดุที่มีความแข็งแรง น้ำไม่รั่วซึม พื้นและผนังเรียบทำความสะอาดง่าย</p>	

ตารางที่ 2.2-1 (ต่อ) ผลการตรวจสอบการปฏิบัติตามมาตรการป้องกันและแก้ไขผลกระทบสิ่งแวดล้อม (ระยะเปิดดำเนินการ) โครงการโรงแรม นิว แทรเวลลอร์ด

มาตรการป้องกันและแก้ไขผลกระทบสิ่งแวดล้อม	ความเห็น			สิ่งอ้างอิง	รายละเอียดการปฏิบัติตามมาตรการ	ปัญหา อุปสรรค และการแก้ไข
	ปฏิบัติ	ไม่ปฏิบัติ	ไม่มีข้อมูล			
2. จัดให้มีรางระบายน้ำรอบสระว่ายน้ำเพื่อรับน้ำล้นจากขอบสระว่ายน้ำ โดยมีลักษณะทำความสะอาดง่ายและขนาดเพียงพอเพื่อรับน้ำล้น โดยใช้รางที่มีขนาดความกว้าง 25.00 เซนติเมตร พร้อมทั้งมีบ่อพักน้ำล้นเพื่อให้สามารถรับน้ำล้นได้เพียงพอ	√			รูปที่ 2-1 (11)	- โครงการออกแบบให้มีรางระบายน้ำรอบสระว่ายน้ำ โดยมีขนาดความกว้างเพียงพอเพื่อรองรับน้ำล้นจากขอบสระ	
3. ทางเดินรอบสระว่ายน้ำ ต้องมีความกว้างไม่น้อยกว่า 1.20 เมตร และต้องไม่ลื่น น้ำไม่ขัง ทำความสะอาดง่ายและสามารถป้องกันน้ำจากทางเดินไหลลงสู่สระว่ายน้ำ	√			รูปที่ 2-1 (11)	- ทางเดินรอบสระว่ายน้ำของโครงการมีความกว้างไม่น้อยกว่า 1.20 เมตร ซึ่งเป็นพื้นชนิดหยาบ เพื่อป้องกันการลื่น และทำความสะอาดง่าย อีกทั้งยังสามารถป้องกันน้ำจากทางเดินไหลลงสู่สระว่ายน้ำ	
4. อาคารประกอบ ต้องทำด้วยวัสดุมั่นคงแข็งแรง พื้นเรียบน้ำซึมไม่ได้ ไม่ลื่น ทำความสะอาดง่าย พื้นลาดเอียงเล็กน้อย เพื่อการระบายน้ำที่ดี	√			รูปที่ 2-1 (11)	- อาคารประกอบ ทำด้วยวัสดุมั่นคงแข็งแรง พื้นเรียบน้ำซึมไม่ได้ ไม่ลื่น ทำความสะอาดง่าย พื้นลาดเอียงเล็กน้อย เพื่อการระบายน้ำที่ดี	
5. จัดให้มีเจ้าหน้าที่โครงการคอยตรวจโครงสร้างของสระว่ายน้ำ กระเบื้องภายในสระว่ายน้ำ พื้นทางเดินบันไดสำหรับขึ้นจากสระ กระดานกระโดดน้ำเป็นประจำทุกเดือน หากพบว่าชำรุดหรือแตกกร้าว ร้าวซึมของน้ำ หรือไม่พร้อมใช้งานให้เจ้าหน้าที่โครงการดำเนินการแก้ไขทันที	√			-	- โครงการมีการตรวจสอบความมั่นคงแข็งแรงของตัวสระว่ายน้ำ พื้น ผนัง ขอบสระว่ายน้ำ และระเบียงสระอย่างสม่ำเสมอตลอดระยะเวลาเปิดนิมการ ทั้งนี้ สระว่ายน้ำของโครงการอยู่ในสภาพดี	

ตารางที่ 2.2-1 (ต่อ) ผลการตรวจสอบการปฏิบัติตามมาตรการป้องกันและแก้ไขผลกระทบสิ่งแวดล้อม (ระยะเปิดดำเนินการ) โครงการโรงแรม นิว แทรเวลลอดจ์

มาตรการป้องกันและแก้ไขผลกระทบสิ่งแวดล้อม	ความเห็น			สิ่งอ้างอิง	รายละเอียดการปฏิบัติตามมาตรการ	ปัญหา อุปสรรค และการแก้ไข
	ปฏิบัติ	ไม่ปฏิบัติ	ไม่มีข้อมูล			
6. ต้องมีการจัดการและควบคุมคุณภาพน้ำในสระว่ายน้ำให้อยู่ในเกณฑ์มาตรฐานตามคำแนะนำของคณะกรรมการสาธารณสุข ฉบับ 1/2550 เรื่อง การควบคุมการประกอบกิจการสระว่ายน้ำ	√			-	- โครงการได้จัดให้มีเจ้าหน้าที่ที่มีความรู้ความเข้าใจทำหน้าที่ดูแลควบคุมคุณภาพน้ำในสระว่ายน้ำให้อยู่ในเกณฑ์มาตรฐานตามคำแนะนำของคณะกรรมการสาธารณสุข ฉบับ 1/2550 เรื่อง การควบคุมการประกอบกิจการสระว่ายน้ำ	
7. จัดให้มีเครื่องมือสำหรับตรวจวิเคราะห์คุณภาพน้ำไว้ประจำ รวมทั้งบันทึกผลการตรวจวิเคราะห์ และข้อมูลอื่นที่จำเป็น	√			แสดงในภาคผนวก ง	- โครงการทำการตรวจวัดค่า pH ด้วยพีเอชมิเตอร์ทุกวัน รวมทั้งบันทึกผลการตรวจวิเคราะห์ และข้อมูลอื่นที่จำเป็น	
8. จัดให้มีป้ายแสดงข้อปฏิบัติสำหรับผู้ใช้บริการติดไว้ในบริเวณสระว่ายน้ำให้มองเห็นชัดเจน	√			รูปที่ 2-1 (11)	- โครงการได้ติดตั้งป้ายแสดงข้อปฏิบัติสำหรับผู้ใช้บริการ โดยติดตั้งไว้บริเวณขอบสระว่ายน้ำ สามารถมองเห็นชัดเจน	
9. จัดให้มีผู้ควบคุมดูแล ซึ่งผ่านการฝึกอบรมการดูแลคุณภาพน้ำในสระว่ายน้ำตามหลักสุขาภิบาลสิ่งแวดล้อม เพื่อให้ความรู้เกี่ยวกับการควบคุมคุณภาพน้ำ และการดูแลรักษาสระว่ายน้ำ	√			-	- โครงการจัดให้มีเจ้าหน้าที่ที่มีความรู้ความเข้าใจเกี่ยวกับการควบคุมคุณภาพน้ำ และการดูแลรักษาสระว่ายน้ำ	
10. จัดให้มีแสงสว่างเพียงพอทั่วบริเวณสระว่ายน้ำและตามแนวทางเดินรอบสระว่ายน้ำ เพื่อให้มองเห็นได้อย่างชัดเจนในกรณีที่มีการเปิดใช้สระในเวลากลางคืน	√			รูปที่ 2-1 (11)	- โครงการได้ติดตั้งไฟส่องสว่างบริเวณสระว่ายน้ำและทางเดินรอบสระ เพื่อให้มองเห็นได้อย่างชัดเจนในเวลากลางคืน	

ตารางที่ 2.2-1 (ต่อ) ผลการตรวจสอบการปฏิบัติตามมาตรการป้องกันและแก้ไขผลกระทบสิ่งแวดล้อม (ระยะเปิดดำเนินการ) โครงการโรงแรม นิว แทรเวลลอดจ์

มาตรการป้องกันและแก้ไขผลกระทบสิ่งแวดล้อม	ความเห็น			สิ่งอ้างอิง	รายละเอียดการปฏิบัติตามมาตรการ	ปัญหา อุปสรรค และการแก้ไข
	ปฏิบัติ	ไม่ปฏิบัติ	ไม่มีข้อมูล			
4.3 อาชีวอนามัยและความปลอดภัย						
1. จัดการดูแลระบบสาธารณูปโภคต่างๆ อาทิ ระบบบำบัดน้ำเสีย ระบบน้ำใช้ การจัดการมูลฝอย ระบบป้องกันอัคคีภัย และระบบรักษาความปลอดภัย เป็นต้น	√			-	- โครงการมีเจ้าหน้าที่ ที่คอยดูแลระบบ สาธารณูปโภคต่างๆ ภายในโครงการ ให้มีความเรียบร้อยอยู่เสมอ	
2. บำรุงรักษาอุปกรณ์ไฟฟ้าต่างๆ และลิฟต์ ตามระยะเวลาที่กำหนด ในคู่มือการใช้งาน อุปกรณ์บางชนิดต้องเปลี่ยนทันทีเมื่อครบกำหนดอายุการใช้งาน	√			-	- โครงการมีเจ้าหน้าที่ช่างเทคนิค คอยดูแล ตรวจสอบ อุปกรณ์ไฟฟ้าต่างๆ เป็นประจำ หากตรวจพบการชำรุด จะทำการแก้ไขทันที	
3. จัดให้มีกล้องวงจรปิดทุกชั้นทุกอาคาร และบริเวณทางเข้า-ออกโครงการ ทางเดินในอาคารและลิฟต์ รวมทั้งถนนในโครงการและที่จอดรถ	√			รูปที่ 2-1 (9)	- โครงการได้มีการติดตั้ง CCTV ครอบคลุมทั้งโครงการ โดยติดตั้งอยู่ในอาคารของทุกชั้น บริเวณลานจอดรถและทางเข้า-ออกของโครงการ	
4. จัดให้มีเจ้าหน้าที่รักษาความปลอดภัยออกเดินตรวจความปลอดภัยภายในบริเวณโครงการทุกๆ 1 ชั่วโมง ตลอด 24 ชั่วโมง	√			รูปที่ 2-1 (1)	- โครงการมีเจ้าหน้าที่รักษาความปลอดภัย ทำหน้าที่ออกตรวจภายในบริเวณโครงการ อยู่สม่ำเสมอ	

ตารางที่ 2.2-1 (ต่อ) ผลการตรวจสอบการปฏิบัติตามมาตรการป้องกันและแก้ไขผลกระทบสิ่งแวดล้อม (ระยะเปิดดำเนินการ) โครงการโรงแรม นิว แทรเวลลอดจ์

มาตรการป้องกันและแก้ไขผลกระทบสิ่งแวดล้อม	ความเห็น			สิ่งอ้างอิง	รายละเอียดการปฏิบัติตามมาตรการ	ปัญหา อุปสรรค และการแก้ไข
	ปฏิบัติ	ไม่ปฏิบัติ	ไม่มีข้อมูล			
<p>5. ปฏิบัติตามมาตรการป้องกันอุบัติเหตุพลัดตกจากที่สูง และสิ่งของตกหล่นจากโครงการ ดังนี้</p> <p>5.1 ออกกฎหมายห้ามปีนหรือนั่งที่ขอบอาคารหรือระเบียงและห้ามโยนสิ่งของหรือมูลฝอยออกนอก ตัวอาคารโดยเด็ดขาด</p> <p>5.2 ห้ามวางสิ่งของบนขอบระเบียง หรือหน้าต่าง</p> <p>5.3 จัดเตรียมบันไดคลุมนิยมทรงเอาไว้ในอาคารอย่างน้อย 2 ชุดสำหรับให้ช่างประจำโครงการปีนซ่อมบำรุงอาคารหรือวัสดุอุปกรณ์ต่างๆ ที่อยู่บนที่สูง</p> <p>5.4 จัดทำราวบันไดกันตกให้มีความสูงอย่างน้อย 1.20 เมตร</p> <p>5.5 จัดให้มีแม่บ้านคอยทำความสะอาดบริเวณพื้นทางเดินเป็นประจำทุกวัน ป้องกันการลื่นล้ม</p> <p>5.6 จัดให้มีเจ้าหน้าที่ฝ่ายซ่อมบำรุงอาคารตรวจตราสภาพช่องหน้าต่างเป็นประจำทุกเดือน หากพบว่าชำรุดหรือไม่พร้อม ใช้งานให้ซ่อมแซม หรือเปลี่ยนใหม่ทันที</p> <p>5.7 จัดให้มีเจ้าหน้าที่รักษาความปลอดภัยตรวจสอบบริเวณรอบอาคารโครงการ เมื่อพบเห็นว่ามีการบินออกมานั่งหรือวางสิ่งของบริเวณริมระเบียงห้องพัก ให้แจ้งเตือนทันที</p>	√			-	- โครงการได้ออกกฎระเบียบให้ปฏิบัติตามมาตรการป้องกันอุบัติเหตุพลัดตกจากที่สูงและสิ่งของตกหล่น อย่างเคร่งครัด	

ตารางที่ 2.2-1 (ต่อ) ผลการตรวจสอบการปฏิบัติตามมาตรการป้องกันและแก้ไขผลกระทบสิ่งแวดล้อม (ระยะเปิดดำเนินการ) โครงการโรงแรม นิว แทรเวลลอดจ์

มาตรการป้องกันและแก้ไขผลกระทบสิ่งแวดล้อม	ความเห็น			สิ่งอ้างอิง	รายละเอียดการปฏิบัติตามมาตรการ	ปัญหา อุปสรรค และการแก้ไข
	ปฏิบัติ	ไม่ปฏิบัติ	ไม่มีข้อมูล			
6. ปฏิบัติตามมาตรการด้านอุบัติเหตุจากการเกิดเพลิงไหม้ ดังนี้						
6.1 จัดให้มีเจ้าหน้าที่ฝ่ายซ่อมบำรุงอาคารตรวจสอบสภาพสายไฟหลักของอาคาร และอุปกรณ์ไฟฟ้าบริเวณพื้นที่ส่วนบริการอื่นๆ เป็นประจำ ทุกๆ 1 เดือน	√			-	- โครงการมีเจ้าหน้าที่ฝ่ายซ่อมบำรุงอาคารคอยตรวจสอบสภาพสายไฟหลัก และอุปกรณ์ไฟฟ้าเป็นประจำทุกเดือน	
6.2 ติดตั้งอุปกรณ์ตัดกระแสไฟฟ้าแบบอัตโนมัติ กรณีที่เกิดกระแสไฟฟ้ารั่ว หรือเกิดกระแสไฟฟ้าลัดวงจร					- โครงการได้ติดตั้งอุปกรณ์ตัดกระแสไฟฟ้าแบบอัตโนมัติ กรณีที่เกิดกระแสไฟฟ้ารั่ว หรือเกิดกระแสไฟฟ้าลัดวงจร	
6.3 ประสานงานกับหน่วยงานตรวจสอบที่ได้รับอนุญาตเป็นผู้ตรวจสอบเข้ามามตรวจสอบอาคาร อุปกรณ์เตือนภัย อุปกรณ์แจ้งเหตุ และอุปกรณ์ดับเพลิงอย่างละเอียด ปีละ 1 ครั้ง	√			-	- โครงการติดต่อประสานงานกับหน่วยงานตรวจสอบที่ได้รับอนุญาตเป็นผู้ตรวจสอบอาคาร อุปกรณ์เตือนภัย อุปกรณ์แจ้งเหตุ และอุปกรณ์ดับเพลิงอย่างละเอียด ปีละ 1 ครั้ง	
6.4 จัดให้มีเจ้าหน้าที่อาคารทำการตรวจสอบอุปกรณ์เตือนเหตุเพลิงไหม้ อุปกรณ์แจ้งเหตุเพลิงไหม้ และอุปกรณ์ดับเพลิงเป็นประจำ ตามระยะเวลาที่กำหนดไว้ในคู่มือ หากอุปกรณ์ ไม่พร้อมใช้งานหรือชำรุดให้ติดต่อตัวแทนจำหน่ายเข้าซ่อมแซมแก้ไขให้อยู่ในสภาพที่ใช้งานได้ตามปกติทันที	√			-	- โครงการมีเจ้าหน้าที่ คอยตรวจสอบอุปกรณ์เตือนภัย อุปกรณ์แจ้งเหตุ และอุปกรณ์ดับเพลิงอย่างละเอียดเป็นประจำ หากพบชำรุดจะทำการติดต่อตัวแทนจำหน่ายเข้าซ่อมแซมแก้ไขทันที เพื่อเตรียมความพร้อมในกรณีเกิดเหตุเพลิงไหม้	

ตารางที่ 2.2-1 (ต่อ) ผลการตรวจสอบการปฏิบัติตามมาตรการป้องกันและแก้ไขผลกระทบสิ่งแวดล้อม (ระยะเปิดดำเนินการ) โครงการโรงแรม นิว แทรเวลลอดจ์

มาตรการป้องกันและแก้ไขผลกระทบสิ่งแวดล้อม	ความเห็น			สิ่งอ้างอิง	รายละเอียดการปฏิบัติตามมาตรการ	ปัญหา อุปสรรค และการแก้ไข
	ปฏิบัติ	ไม่ปฏิบัติ	ไม่มีข้อมูล			
6.5 จัดให้มีการอบรมเกี่ยวกับการป้องกันอัคคีภัย การผจญเพลิง และซ้อมอพยพจากการเกิดเพลิงไหม้อาคารเป็นประจำ อย่างน้อยปีละ 1 ครั้ง	√			รูปที่ 2-1 (11)	- โครงการมีการจัดการอบรมให้ความรู้ในการปฏิบัติเกี่ยวกับการป้องกันอัคคีภัย การผจญเพลิง และซ้อมอพยพหนีไฟจากการเกิดเพลิงไหม้อาคาร ปีละ 1 ครั้ง ปีนี้ได้ทำการอบรมแล้ว เมื่อวันที่ 25 ตุลาคม 2565	
4.4 การป้องกันอัคคีภัย 1. จัดให้มีการติดตั้งระบบป้องกันอัคคีภัย เพื่อให้เพียงพอข้อกำหนดในกฎกระทรวงฉบับที่ 39 (พ.ศ. 2537), ฉบับที่ 55 (พ.ศ. 2543) และฉบับที่ 63 (พ.ศ.2563 ออกตามความในพระราชบัญญัติควบคุมอาคาร พ.ศ. 2522	√			รูปที่ 2-1 (12)	- โครงการมีการติดตั้งระบบป้องกันอัคคีภัยอย่างเพียงพอ เป็นไปตามที่กฎหมายกำหนด	
2. จัดให้มีระบบผจญเพลิง ประกอบด้วย - ท่อยื่น เป็นท่อโลหะผิวเรียบทาสีน้ำมันสีแดง มีขนาดเส้นผ่านศูนย์กลาง 90 มิลลิเมตร ติดตั้งทั้งในอาคาร A และอาคาร D - ตู้หัวฉีดน้ำดับเพลิง (FHC) ประกอบด้วย หัวต่อสายฉีดน้ำดับเพลิงและสายฉีดน้ำดับเพลิง หัวต่อสายฉีดน้ำดับเพลิงชนิดข้อต่อสวมเร็ว พร้อมติดตั้งเครื่องดับเพลิงแบบมือถือ 1 เครื่องในแต่ละตู้	√			- รูปที่ 2-1 (12)	- โครงการติดตั้งท่อยื่น มีขนาดเส้นผ่านศูนย์กลาง 90 มิลลิเมตร โดยติดตั้งที่อาคาร A และอาคาร D - ได้ติดตั้งตู้หัวฉีดน้ำดับเพลิง (FHC) บริเวณหน้าบันใดทุกชั้นของอาคาร	

ตารางที่ 2.2-1 (ต่อ) ผลการตรวจสอบการปฏิบัติตามมาตรการป้องกันและแก้ไขผลกระทบสิ่งแวดล้อม (ระยะเปิดดำเนินการ) โครงการโรงแรม นิว แทรเวลลอดจ์

มาตรการป้องกันและแก้ไขผลกระทบสิ่งแวดล้อม	ความเห็น			สิ่งอ้างอิง	รายละเอียดการปฏิบัติตามมาตรการ	ปัญหา อุปสรรค และการแก้ไข
	ปฏิบัติ	ไม่ปฏิบัติ	ไม่มีข้อมูล			
3. จัดให้มีบันไดหนีไฟ บริเวณอาคาร A มีลักษณะเป็นบันไดหนีไฟภายนอกอาคาร จำนวน 1 แห่ง	√			รูปที่ 2-1 (12)	- โครงการจัดให้มีบันไดหนีไฟ บริเวณอาคาร A ซึ่งมีลักษณะเป็นบันไดหนีไฟภายนอกอาคาร	
4. จัดให้มีป้ายบอกทางหนีไฟ และไฟส่องสว่างฉุกเฉิน เป็นชนิดที่ใช้พลังงานจากแบตเตอรี่แห่ง สามารถสำรองไฟได้นาน 2 ชั่วโมง ทำงานโดยอัตโนมัติโดยส่องแสงออกมาเพื่อให้สามารถมองเห็นทางเดินได้ชัดเจน	√			รูปที่ 2-1 (12)	- โครงการได้ติดตั้งป้ายบอกทางหนีไฟ และไฟส่องสว่างฉุกเฉิน บริเวณหน้าบันไดหนีไฟของทุกชั้น และสามารถสำรองไฟได้นาน 2 ชั่วโมง	
5. จัดให้มีป้ายบอกชั้น และแผนผังอาคารแสดงตำแหน่งที่ติดตั้งอุปกรณ์ดับเพลิงต่างๆ ประตุหรือทางหนีไฟในแต่ละชั้นของทุกอาคาร โดยติดตั้งไว้บริเวณหน้าลิฟต์โดยสารของแต่ละชั้น และบริเวณด้านในของประตูสำหรับห้องพักทุกห้อง รวมทั้งบริเวณชั้นล่างของอาคาร พร้อมทั้งเก็บรักษาไว้เพื่อให้ตรวจสอบได้โดยสะดวก	√			รูปที่ 2-1 (6)	- โครงการมีป้ายบอกชั้นบริเวณหน้าลิฟต์ของทุกชั้น	
6. ติดป้ายแนะนำการใช้อุปกรณ์แต่ละชนิดไว้ในบริเวณที่อุปกรณ์ติดตั้งอยู่ เพื่อให้ผู้ใช้บริการที่อยู่ใกล้จุดเกิดเหตุสามารถใช้งานได้ทันที	√			รูปที่ 2-1 (12)	- โครงการมีการติดป้ายแนะนำการใช้อุปกรณ์แต่ละตัวไว้บริเวณที่อุปกรณ์ติดตั้งอยู่	
7. จัดให้มีการอบรมวิธีการใช้อุปกรณ์ของระบบป้องกันอัคคีภัย เพื่อให้สามารถใช้งานได้ตลอดเวลา	√			รูปที่ 2-1 (11)	- ได้จัดให้มีการอบรมวิธีการใช้อุปกรณ์ของระบบป้องกันอัคคีภัย เพื่อให้สามารถใช้งานได้เมื่อเกิดเพลิงไหม้	

ตารางที่ 2.2-1 (ต่อ) ผลการตรวจสอบการปฏิบัติตามมาตรการป้องกันและแก้ไขผลกระทบสิ่งแวดล้อม (ระยะเปิดดำเนินการ) โครงการโรงแรม นิว แทรเวลลอดจ์

มาตรการป้องกันและแก้ไขผลกระทบสิ่งแวดล้อม	ความเห็น			สิ่งอ้างอิง	รายละเอียดการปฏิบัติตามมาตรการ	ปัญหา อุปสรรค และการแก้ไข
	ปฏิบัติ	ไม่ปฏิบัติ	ไม่มีข้อมูล			
8. บริเวณเส้นทางการหนีไฟ บ้านโดหนีไฟ ห้ามมีสิ่งกีดขวางใดๆเพื่อการอพยพหนีไฟเป็นไปโดยสะดวก	√			-	- โครงการมีเจ้าหน้าที่คอยตรวจสอบไม่ให้มีสิ่งกีดขวางใดๆ ขวางเส้นทางหนีไฟและบ้านโดหนีไฟ	
9. จัดให้มีการฝึกอบรมเรื่องการซ้อมอพยพย้ายคนเมื่อเกิดเพลิงไหม้แก่เจ้าหน้าที่ของโครงการ เจ้าหน้าที่รักษาความปลอดภัย และจัดให้มีการซ้อมอพยพหนีไฟเป็นประจำอย่างน้อยปีละ 1 ครั้ง	√			รูปที่ 2-1 (11)	- โครงการจัดให้มีการอบรมเรื่องการซ้อมอพยพย้ายคนเมื่อเกิดเพลิงไหม้แก่เจ้าหน้าที่พนักงานทุกฝ่ายของโครงการ ปีละ 1 ครั้ง โครงการได้มีการซักซ้อมแผนอพยพหนีไฟออกจากอาคาร เมื่อวันที่ 25 ตุลาคม 2565	
10. ในช่วงเกิดเพลิงไหม้ แจ้งให้ผู้ที่กำลังจะเข้ามาภายในโครงการทราบถึงเหตุการณ์ที่เกิดขึ้น เพื่อไม่ให้เข้ามาในโครงการ เป็นการป้องกันเหตุอันตรายที่อาจจะเกิดขึ้น			√	-	- ในระหว่างเดือนกรกฎาคม - เดือนธันวาคม 2565 ไม่ได้มีเหตุเพลิงไหม้เกิดขึ้นแต่อย่างใด	
11. จัดให้มีเจ้าหน้าที่อำนวยความสะดวกให้รถดับเพลิงสามารถ เดินทางเข้า-ออกพื้นที่โครงการได้โดยสะดวก และพร้อมปฏิบัติงาน ณ บริเวณจุดเกิดเหตุได้อย่างรวดเร็ว รวมถึงการนำคนเจ็บส่งโรงพยาบาลใกล้เคียง			√	-	- ในระหว่างเดือนกรกฎาคม - เดือนธันวาคม 2565 ไม่ได้มีเหตุเพลิงไหม้เกิดขึ้นแต่อย่างใด	
12. กรณีเกิดเพลิงไหม้ ให้อพยพคนในอาคารของโครงการมายังจุดรวมพลที่จัดให้มีภายในบริเวณพื้นที่โครงการ และประสานกับตำรวจท้องที่และหน่วยงานบรรเทาสาธารณภัยของเทศบาลเมืองท่าช้าง เข้ามาอำนวยความสะดวกในการปฏิบัติการ เพื่อระงับเหตุเพลิงไหม้			√	-	- ในระหว่างเดือนกรกฎาคม - เดือนธันวาคม 2565 ไม่ได้มีเหตุเพลิงไหม้เกิดขึ้นแต่อย่างใด	

ตารางที่ 2.2-1 (ต่อ) ผลการตรวจสอบการปฏิบัติตามมาตรการป้องกันและแก้ไขผลกระทบสิ่งแวดล้อม (ระยะเปิดดำเนินการ) โครงการโรงแรม นิว แทรเวลลอดจ์

มาตรการป้องกันและแก้ไขผลกระทบสิ่งแวดล้อม	ความเห็น			สิ่งอ้างอิง	รายละเอียดการปฏิบัติตามมาตรการ	ปัญหา อุปสรรค และการแก้ไข
	ปฏิบัติ	ไม่ปฏิบัติ	ไม่มีข้อมูล			
13. กำหนดให้โครงการจัดให้มีจุดรวมพลเบื้องต้น จำนวน 2 จุด ให้มีขนาดรองรับคนไม่น้อยกว่า 0.25 ตารางเมตร/คน อยู่ในตำแหน่งที่อพยพคนออกจากโครงการไปสู่พื้นที่ภายนอกได้อย่างสะดวกและปลอดภัย	√			รูปที่ 2-1 (13)	- โครงการจัดให้มีจุดรวมพล อยู่ในตำแหน่งที่อพยพคนออกจากโครงการไปสู่พื้นที่ภายนอกได้อย่างสะดวกและปลอดภัย	
14. จัดให้มีป้ายระบุว่า “พื้นที่บริเวณนี้เป็นจุดรวมพล” ติดตั้งไว้บริเวณจุดรวมพล ในตำแหน่งที่สามารถมองเห็นได้ชัดเจน	√			รูปที่ 2-1 (13)	- โครงการได้ติดตั้งป้ายที่ระบุว่า “พื้นที่บริเวณนี้เป็นจุดรวมพล” ติดตั้งไว้บริเวณจุดรวมพล ในตำแหน่งที่สามารถมองเห็นได้ชัดเจน	
15. จัดให้มีแผนระงับอัคคีภัยเมื่อเกิดเหตุเพลิงไหม้ แผนอพยพหนีไฟ แผนบรรเทาทุกข์ และแผนปฏิรูปพื้นที่	√			-	- โครงการจัดให้มีแผนระงับอัคคีภัยเมื่อเกิดเหตุเพลิงไหม้ แผนอพยพหนีไฟ แผนบรรเทาทุกข์ และแผนปฏิรูปพื้นที่	
16. จัดให้มีการตรวจสอบประสิทธิภาพการใช้งานของระบบป้องกันอัคคีภัยทุกชนิดอย่างสม่ำเสมอ ตามคำแนะนำของของผู้ผลิตเป็นประจำทุกปี หากพบว่าเสื่อมสภาพให้เปลี่ยนใหม่หรือซ่อมแซมโดยทันที	√			-	- โครงการจัดให้มีเจ้าหน้าที่ คอยตรวจสอบประสิทธิภาพการใช้งานของระบบป้องกันอัคคีภัยทุกชนิดเป็นประจำสม่ำเสมอ และเมื่อพบว่าเสื่อมสภาพให้เปลี่ยนใหม่หรือซ่อมแซมทันที	
17. ติดตั้งป้าย “ห้ามสูบบุหรี่” บริเวณห้องเก็บวัสดุไวไฟ และพื้นที่เสี่ยงต่อการเกิดอัคคีภัยในโครงการ		×				- ยังไม่ได้ทำการติดตั้งป้าย “ห้ามสูบบุหรี่” บริเวณห้องเก็บวัสดุไวไฟและพื้นที่เสี่ยงต่อการเกิดอัคคีภัยในโครงการ

ตารางที่ 2.2-1 (ต่อ) ผลการตรวจสอบการปฏิบัติตามมาตรการป้องกันและแก้ไขผลกระทบสิ่งแวดล้อม (ระยะเปิดดำเนินการ) โครงการโรงแรม นิว แทรเวลลอดจ์

มาตรการป้องกันและแก้ไขผลกระทบสิ่งแวดล้อม	ความเห็น			สิ่งอ้างอิง	รายละเอียดการปฏิบัติตามมาตรการ	ปัญหา อุปสรรค และการแก้ไข
	ปฏิบัติ	ไม่ปฏิบัติ	ไม่มีข้อมูล			
18. ตรวจสอบพื้นที่เสี่ยงต่อการเกิดอัคคีภัยในโครงการ หากพบ สิ่งผิดปกติให้ปรับปรุงแก้ไขให้อยู่ในสภาพที่ไม่เสี่ยงต่อการเกิดอัคคีภัย โดยให้ตรวจสอบทุกวัน	√			-	- โครงการมีเจ้าหน้าที่คอยตรวจสอบพื้นที่เสี่ยงต่อการเกิดอัคคีภัยในโครงการ โดยตรวจสอบเป็นประจำทุกวัน ยังไม่พบ สิ่งผิดปกติหรืออยู่ในสภาพที่ไม่เสี่ยงต่อการเกิดอัคคีภัย	
4.5 สุนทรียภาพ 1. ดูแลรักษาบริเวณต่างๆ ภายในโครงการ รวมทั้งต้นไม้ที่ปลูกภายในโครงการให้มีสภาพดีและสวยงามตามแบบภูมิสถาปัตย์ที่ออกแบบไว้อยู่เสมอ	√			รูปที่ 2-1 (13)	- โครงการได้มีการควบคุมปรับปรุงอาคารให้เป็นไปตามรูปแบบของอาคารที่ได้กำหนดไว้	
2. จัดให้มีพื้นที่สีเขียวภายในโครงการ อย่างน้อย 1,460.56 ตารางเมตร โดยจัดไว้บริเวณชั้นล่างทั้งหมด เพื่อให้มีสัดส่วนพื้นที่สีเขียวทั้งหมดต่อคนในโครงการ ไม่ต่ำกว่า 1 ตารางเมตร/คน และจัดเป็นพื้นที่ปลูกไม้ยืนต้นที่มีทรงพุ่มคลุมดิน อย่างน้อย 933.39 ตารางเมตร เพียงพอตามเกณฑ์พื้นที่สีเขียวยั่งยืน (ไม่น้อยกว่าร้อยละ 50 ของที่ว่างตามกฎหมายควบคุมอาคาร) โดยบริเวณพื้นที่สีเขียวดังกล่าวต้องไม่มีการก่อสร้างสิ่งปกคลุมหรือหลังคาปกคลุม รวมถึงต้องไม่ตัดแปลงส่วนหนึ่งส่วนใดของอาคารในอนาคตอันจะทำให้พื้นที่สีเขียวลดลงจากเกณฑ์ที่กำหนด	√			รูปที่ 2-1	- โครงการได้จัดพื้นที่สีเขียวที่มีขนาดไม่ต่ำกว่า 1 ตารางเมตร/คน โดยได้ทำการปลูกไม้ยืนต้นและพืชคลุมดิน ไว้รอบบริเวณของโครงการที่ชั้นล่างโดยไม่มีสิ่งปกคลุม	

ตารางที่ 2.2-1 (ต่อ) ผลการตรวจสอบการปฏิบัติตามมาตรการป้องกันและแก้ไขผลกระทบสิ่งแวดล้อม (ระยะเปิดดำเนินการ) โครงการโรงแรม นิว แทรเวลลอร์ดจ

มาตรการป้องกันและแก้ไขผลกระทบสิ่งแวดล้อม	ความเห็น			สิ่งอ้างอิง	รายละเอียดการปฏิบัติตามมาตรการ	ปัญหา อุปสรรค และการแก้ไข
	ปฏิบัติ	ไม่ปฏิบัติ	ไม่มีข้อมูล			
3. จัดให้มีการปลูกไม้ยืนต้นรอบโครงการให้มากที่สุด เพื่อช่วยเป็นแนวป้องกันความเป็นส่วนตัวจากอาคารข้างเคียง รวมทั้งช่วยดูดซับความร้อน และกรองฝุ่นกลั่นจากเขม่าไอเสียรถยนต์ได้	√			รูปที่ 2-1	- โครงการได้ทำการปลูกไม้ยืนต้น รอบบริเวณโครงการและลานจอดรถ เพื่อให้สามารถช่วยดูดซับความร้อน กรองฝุ่นและกลั่นจากเขม่าไอเสียรถยนต์	
4. จัดให้มีเจ้าหน้าที่ดูแลบริเวณพื้นที่สีเขียว ตัดแต่งทรงพุ่มและกิ่งไม้ เป็นประจำอย่างน้อย เดือนละ 1 ครั้ง หรือเพิ่มความถี่ความตามเหมาะสม เพื่อป้องกันมิให้กิ่งไม้ยื่นล้ำหรือใบไม้ร่วงหล่นไปสู่พื้นที่บริเวณข้างเคียงโครงการ	√			รูปที่ 2-1 และ รูปที่ 2-1 (13)	- โครงการได้จัดให้มีเจ้าหน้าที่คอยดูแล ตัดแต่งทรงพุ่มและกิ่งไม้ เป็นประจำอย่างสม่ำเสมอ	

หมายเหตุ : ผู้รับผิดชอบในระยะเปิดดำเนินการ คือ บริษัท นิว แทรเวลลอร์ดจ จำกัด



พื้นที่สีเขียวภายในโครงการ ปลูกไม้ยืนต้น พืชคลุมดิน

รูปที่ 2-1

การปฏิบัติตามมาตรการป้องกันและแก้ไขผลกระทบสิ่งแวดล้อม

ที่มา : บริษัท เนเชอรัล โอเพอเรชั่น จำกัด, ธันวาคม 2565



พื้นที่จอดรถภายในโครงการ

รูปที่ 2-1 (1)	การปฏิบัติตามมาตรการป้องกันและแก้ไขผลกระทบสิ่งแวดล้อม
ที่มา : บริษัท เนเชอรัล โอเพอเรชั่น จำกัด, ธันวาคม 2565	



บอร์ดประชาสัมพันธ์การใช้ตัวอย่างประหยัด



ระบบบำบัดน้ำเสียของโครงการ



พนักงานทำการตัดไขมันออกจากบ่อดักไขมัน เป็นประจำทุกวัน

รูปที่ 2-1 (2)

การปฏิบัติตามมาตรการป้องกันและแก้ไขผลกระทบสิ่งแวดล้อม

ที่มา : บริษัท เนเชอรัล โอเปอเรชั่น จำกัด, ธันวาคม 2565



ถังเก็บน้ำใช้สำรองของโครงการ



ท่อระบายน้ำฝน อยู่รอบบริเวณโครงการ



บ่อหน่วงน้ำและบ่อตรวจวัดคุณภาพน้ำของโครงการ

รูปที่ 2-1 (3)	การปฏิบัติตามมาตรการป้องกันและแก้ไขผลกระทบสิ่งแวดล้อม
ที่มา : บริษัท เนเชอรัล โอเพอเรชั่น จำกัด, ธันวาคม 2565	



สภาพบ่อกักน้ำ บ่อตรวจสอบสภาพน้ำ อยู่ในสภาพดีไม่มีสิ่งอุดตัน



อาคารพักมูลฝอยรวมของโครงการ

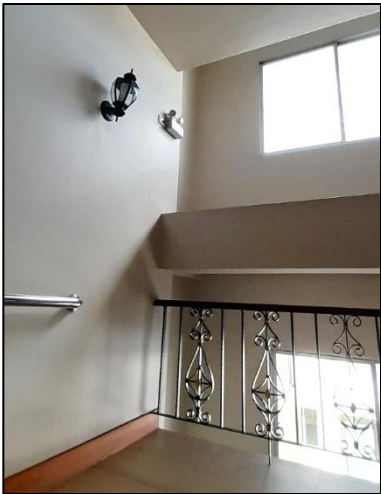
รูปที่ 2-1 (4)	การปฏิบัติตามมาตรการป้องกันและแก้ไขผลกระทบสิ่งแวดล้อม
ที่มา : บริษัท เนเชอรัล โอเพอเรชั่น จำกัด, ธันวาคม 2565	



โครงการใช้หลอดไฟ LED ไฟระบบเซ็นเซอร์ และอุปกรณ์ที่มีสัญลักษณ์ฉลากประหยัดไฟเบอร์ 5



ระบบป้องกันฟ้าผ่า



ช่องเปิดระบายอากาศและระบายความร้อนในอาคาร

รูปที่ 2-1 (5)	การปฏิบัติตามมาตรการป้องกันและแก้ไขผลกระทบสิ่งแวดล้อม
ที่มา : บริษัท เนเชอรัล โอเปอเรชั่น จำกัด, ธันวาคม 2565	



ป้ายแนะนำให้ขึ้น-ลงบันได และป้ายบอกหมายเลขชั้น บริเวณหน้าบันไดและหน้าลิฟต์



เสาไฟฟ้าและหม้อแปลงไฟฟ้า พร้อมติดป้ายเตือน “อันตรายไฟฟ้าแรงสูง”

รูปที่ 2-1 (6)	การปฏิบัติตามมาตรการป้องกันและแก้ไขผลกระทบสิ่งแวดล้อม
ที่มา : บริษัท เนเชอรัล โอเปอเรชั่น จำกัด, ธันวาคม 2565	



จุดบริการสำนักงานของโครงการ



ป้ายบอกชื่อโครงการ



ป้ายจราจรและสัญลักษณ์ลูกศรแสดงทิศทางการขับขึ้นบนถนนรอบโครงการ

รูปที่ 2-1 (7)	การปฏิบัติตามมาตรการป้องกันและแก้ไขผลกระทบสิ่งแวดล้อม
ที่มา : บริษัท เนเชอรัล โอเพอเรชั่น จำกัด, ธันวาคม 2565	



ไฟส่องสว่างบริเวณพื้นที่จอดรถ

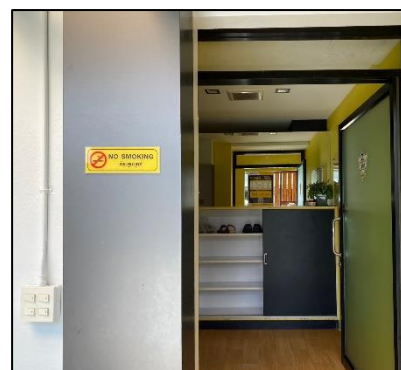


กระถางต้นไม้บริเวณทางเข้า-ออก และจุดเลี้ยงต่างๆ

รูปที่ 2-1 (8)	การปฏิบัติตามมาตรการป้องกันและแก้ไขผลกระทบสิ่งแวดล้อม
ที่มา : บริษัท เนเชอรัล โอเพอเรชั่น จำกัด, ธันวาคม 2565	



ติดตั้งกล้อง CCTV ภายในอาคารและภายนอกอาคาร



ป้ายห้ามสูบบุหรี่ตามสถานที่ต่างๆ ภายในโครงการ

รูปที่ 2-1 (9)

การปฏิบัติตามมาตรการป้องกันและแก้ไขผลกระทบสิ่งแวดล้อม

ที่มา : บริษัท เนเชอรัล โอเปอเรชั่น จำกัด, ธันวาคม 2565



จัดให้มีพื้นที่สำหรับสูบบุหรี่ ไว้โดยเฉพาะ



ป้ายประชาสัมพันธ์ข้อมูลข่าวสารเกี่ยวกับการป้องกันโรคระบาด (COVID-19)

รูปที่ 2-1 (10)	การปฏิบัติตามมาตรการป้องกันและแก้ไขผลกระทบสิ่งแวดล้อม
ที่มา : บริษัท เนเชอรัล โอเพอเรชั่น จำกัด, ธันวาคม 2565	



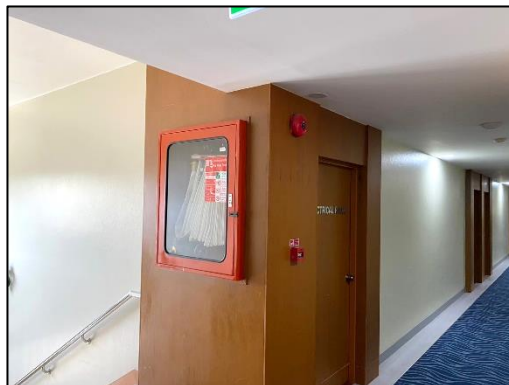
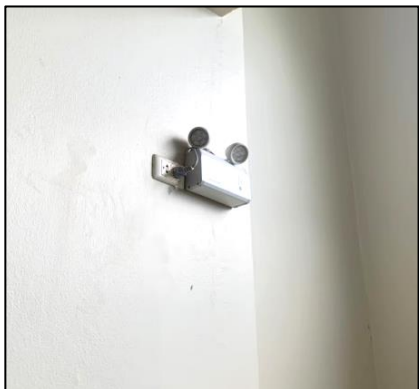
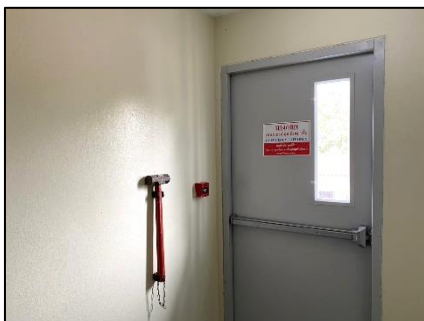
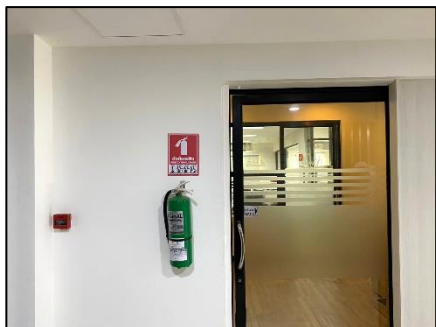
สระว่ายน้ำและป้ายแสดงข้อปฏิบัติสำหรับผู้ใช้บริการ



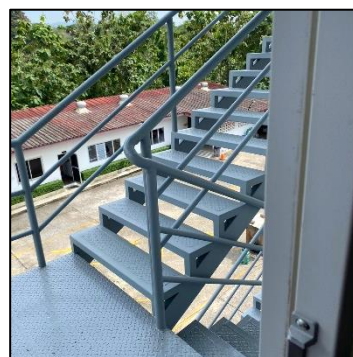
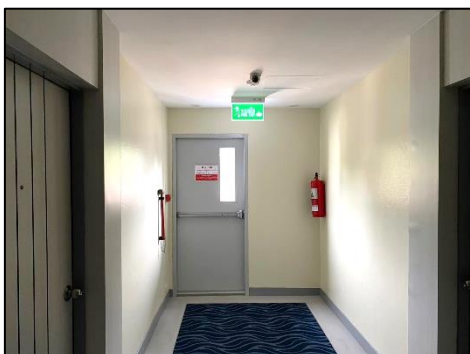
การอบรมให้ความรู้ในการปฏิบัติเกี่ยวกับการป้องกันอัคคีภัย
การผจญเพลิง และซ้อมอพยพหนีไฟจากการเกิดเพลิงไหม้
เมื่อวันที่ 25 ตุลาคม 2565



รูปที่ 2-1 (11)	การปฏิบัติตามมาตรการป้องกันและแก้ไขผลกระทบสิ่งแวดล้อม
ที่มา : บริษัท เนเชอรัล โอเพอเรชั่น จำกัด, ธันวาคม 2565	



อุปกรณ์ป้องกันอัคคีภัยต่างๆ ไฟส่องสว่างฉุกเฉิน และตู้หัวฉีดน้ำดับเพลิง (FHC)



ประตุนิรภัย บันไดหนีไฟ และป้ายบอกทางหนีไฟของโครงการ

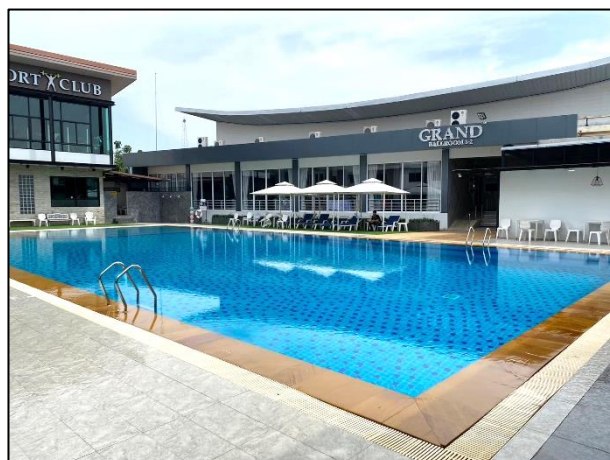
รูปที่ 2-1 (12)

การปฏิบัติตามมาตรการป้องกันและแก้ไขผลกระทบสิ่งแวดล้อม

ที่มา : บริษัท เนเชอรัล โอเพอเรชั่น จำกัด, ธันวาคม 2565



จุดรวมพลของโครงการ



การจัดภูมิสถาปัตยกรรมในโครงการ

รูปที่ 2-1 (13)	การปฏิบัติตามมาตรการป้องกันและแก้ไขผลกระทบสิ่งแวดล้อม
ที่มา : บริษัท เนเชอรัล โอเพอเรชั่น จำกัด, ธันวาคม 2565	