

บทที่ 3

ผลการติดตามตรวจสอบคุณภาพสิ่งแวดล้อม

การติดตามตรวจสอบคุณภาพสิ่งแวดล้อม โครงการ THE LIVIN PHETKASEM ของบริษัท อาร์ต 37 จำกัด ระหว่างเดือนกรกฎาคม - ธันวาคม พ.ศ.2565 ประกอบด้วย คุณภาพอากาศในบรรยากาศโดยทั่วไป ระดับเสียง โดยทั่วไป ความสั่นสะเทือน และคุณภาพน้ำทิ้ง ดำเนินการตรวจวัดคุณภาพสิ่งแวดล้อมโดย บริษัท เอส.พี.เจ.ไซแอนติฟิก จำกัด

3.1 วัตถุประสงค์

- 1) เพื่อติดตามตรวจสอบคุณภาพสิ่งแวดล้อมตามข้อกำหนดในมาตรการติดตามตรวจสอบคุณภาพสิ่งแวดล้อมในรายงานการวิเคราะห์ผลกระทบสิ่งแวดล้อม
- 2) เพื่อนำผลการติดตามตรวจสอบคุณภาพสิ่งแวดล้อมไปเปรียบเทียบกับเกณฑ์มาตรฐาน และนำไปกำหนดเป็นแนวทางในการวางแผนการจัดการด้านสิ่งแวดล้อมของโครงการต่อไป
- 3) เพื่อเป็นข้อมูลเฝ้าระวังผลกระทบต่อชุมชนบริเวณใกล้เคียงโครงการ

3.2 ผลการปฏิบัติตามมาตรการติดตามตรวจสอบคุณภาพสิ่งแวดล้อม

การดำเนินงานตามมาตรการติดตามตรวจสอบคุณภาพสิ่งแวดล้อม ตามที่เสนอในรายงานการวิเคราะห์ผลกระทบสิ่งแวดล้อมที่ผ่านความเห็นชอบจากสำนักงานนโยบายและแผนทรัพยากรธรรมชาติ ตามหนังสือเห็นชอบเลขที่ ทส 1010.5/2947 ลงวันที่ 04 มีนาคม 2563 โดยมีวิธีตรวจวัดคุณภาพสิ่งแวดล้อมของโครงการ และสำรวจข้อมูลการดำเนินงานของโครงการในระหว่างเดือนกรกฎาคม - ธันวาคม พ.ศ.2565 สรุปได้ดังตารางที่ 3-1

ตารางที่ 3-1 สรุปมาตรการติดตามตรวจสอบผลกระทบสิ่งแวดล้อม โครงการ THE LIVIN PHETKASEM ของบริษัท อาร์ต 37 จำกัด ระหว่างเดือนกรกฎาคม - ธันวาคม พ.ศ.2565

ผลกระทบสิ่งแวดล้อม	ดัชนีที่ตรวจวัด	จุดเก็บตัวอย่าง / วิธีการจัดการ	ความถี่ในการตรวจวัด	ผลการปฏิบัติตามมาตรการ	ปัญหา อุปสรรค และการแก้ไข	เอกสารและรูปภาพประกอบ มาตรการฯ
1. คุณภาพอากาศ	<ul style="list-style-type: none"> - ฝุ่นละอองรวม (TSP) - ฝุ่นละอองขนาดเล็ก (PM10) - ก๊าซคาร์บอนมอนอกไซด์ (CO) - ก๊าซไนโตรเจนไดออกไซด์ (NO₂) - ก๊าซซัลเฟอร์ไดออกไซด์ (SO₂) - สารประกอบไฮโดรคาร์บอน (HC) 	<ul style="list-style-type: none"> - บริเวณพื้นที่ก่อสร้างโครงการ - บริเวณศูนย์พัฒนาการจัดสวัสดิการสังคมผู้สูงอายุ บ้านบางแค 	<ul style="list-style-type: none"> - ตรวจวัดคุณภาพอากาศในดัชนี TSP และ PM-10 ทุกวันที่มีการทำฐานรากและรายงานผลทุกสัปดาห์ หลังจากนั้น ตรวจวัดทุกเดือน ตลอดระยะเวลาก่อสร้าง - ตรวจวัด CO, NO₂, SO₂ และ HC เดือนละ 1 ครั้ง ครั้งละ 3 วัน ต่อเนื่อง ตลอดระยะเวลาก่อสร้าง 	โครงการได้จัดจ้าง บริษัท เอส.พี.เจ.ไซแอนติฟิค จำกัด ทำการตรวจวัดปริมาณฝุ่นละอองขนาดไม่เกิน 100 ไมครอน (TSP) และปริมาณฝุ่นละอองขนาดไม่เกิน 10 ไมครอน (PM10) บริเวณพื้นที่ก่อสร้างโครงการ ซึ่งทำการตรวจวัดในระยะงานฐานรากเป็นที่เรียบร้อยแล้ว ปัจจุบันได้ทำการตรวจระยะก่อสร้างและดำเนินการตรวจวัด TSP, PM-10, CO, NO ₂ , SO ₂ และ HC โดยทำการตรวจวัดเดือนละ 1 ครั้ง (ครั้งละ 3 วันต่อเนื่อง)	-	ภาคผนวก ค

ตารางที่ 3-1 (ต่อ) สรุปมาตรการติดตามตรวจสอบผลกระทบสิ่งแวดล้อม โครงการ THE LIVIN PHETKASEM ของบริษัท อาร์ต 37 จำกัด ระหว่างเดือนกรกฎาคม - ธันวาคม พ.ศ.2565

ผลกระทบสิ่งแวดล้อม	ดัชนีที่ตรวจวัด	จุดเก็บตัวอย่าง / วิธีการจัดการ	ความถี่ในการตรวจวัด	ผลการปฏิบัติตามมาตรการ	ปัญหา อุปสรรค และการแก้ไข	เอกสารและรูปภาพประกอบ มาตรการฯ
2. เสียง	Leq 24, Lmax, Ldn, L10, L90 และเสียงรบกวน	- บริเวณพื้นที่ก่อสร้างโครงการ - บริเวณศูนย์พัฒนาการจัดสวัสดิการสังคมผู้สูงอายุ บ้านบางแค	- ตรวจวัดทุกวันที่มีการทำฐานรากและรายงานผลทุกสัปดาห์ ในช่วงงานฐานราก หลังจากนั้นตรวจวัดเดือนละ 1 ครั้ง ครั้งละ 3 วัน ต่อเนื่อง ตลอดระยะเวลาก่อสร้าง	เจ้าของโครงการได้จัดจ้าง บริษัท เอส.พี.เจ. ไซแอนติฟิค จำกัด ทำการตรวจวัดระดับเสียงโดยทั่วไป (Leq 24, Lmax, Ldn, L10, L90 และเสียงรบกวน) ตรวจวัดทุกวันที่มีการทำฐานรากและรายงานผลทุกสัปดาห์ หลังจากนั้นตรวจวัดเดือนละ 1 ครั้ง ครั้งละ 3 วันต่อเนื่อง ตลอดระยะเวลาก่อสร้าง	-	ภาคผนวก ค
3. ความสั่นสะเทือน	ค่าความเร็วอนุภาคสูงสุด (Peak Particle Velocity)	- บริเวณพื้นที่ก่อสร้างโครงการ - บริเวณศูนย์พัฒนาการจัดสวัสดิการสังคมผู้สูงอายุ บ้านบางแค	- ตรวจวัดทุกวันที่มีการทำฐานรากและรายงานผลทุกสัปดาห์ ในช่วงงานฐานราก หลังจากนั้นตรวจวัดเดือนละ 1 ครั้ง ครั้งละ 3 วัน ต่อเนื่อง ตลอดระยะเวลาก่อสร้าง	เจ้าของโครงการได้จัดจ้าง บริษัท เอส.พี.เจ. ไซแอนติฟิค จำกัด ทำการตรวจวัดค่าความสั่นสะเทือน (ค่าความเร็วอนุภาคสูงสุด) ตรวจวัดทุกวันที่มีการทำฐานรากและรายงานผลทุกสัปดาห์ หลังจากนั้นตรวจวัดเดือนละ 1 ครั้ง ครั้งละ 3 วันต่อเนื่อง ตลอดระยะเวลาก่อสร้าง	-	ภาคผนวก ค

ตารางที่ 3-1 (ต่อ) สรุปมาตรการติดตามตรวจสอบผลกระทบสิ่งแวดล้อม โครงการ THE LIVIN PHETKASEM ของบริษัท อาร์ต 37 จำกัด ระหว่างเดือนกรกฎาคม - ธันวาคม พ.ศ.2565

ผลกระทบ สิ่งแวดล้อม	ดัชนีที่ตรวจวัด	จุดเก็บตัวอย่าง / วิธีการจัดการ	ความถี่ใน การตรวจวัด	ผลการปฏิบัติตามมาตรการ	ปัญหา อุปสรรค และการแก้ไข	เอกสารและ รูปภาพ ประกอบ มาตรการฯ
3. ความสั่นสะเทือน (ต่อ)	ตรวจสอบผลกระทบด้าน ความ สั่น สะ เทื้อ น ต่อ โครงสร้างอาคารข้างเคียง โดยวิศวกรโครงสร้าง	- ตรวจสอบเปรียบเทียบ ภาพถ่ายช่วงก่อนการ ก่อสร้าง	- ตรวจสอบโครง สร้างอาคาร ตรวจสอบ ทุกวัน โดยบันทึก รายงานผลเป็นราย สัปดาห์ ช่วงก่อสร้าง อื่น ตรวจตรวจวัดเดือน ละ 1 ครั้ง ครั้งละ 3 วัน ต่อเนื่อง	ตลอดการก่อสร้างโครงการ ทางโครงการได้ มอบหมาย บริษัทผู้รับเหมาให้ดำเนินการ เข้าพบปะพูดคุยกับผู้พักอาศัยข้างเคียง และแจ้งกำหนดการก่อสร้างของโครงการได้ รับทราบ หากเกิดผลกระทบใดๆ ผู้ได้ รับทราบผลกระทบสามารถติดต่อกับ โครงการหรือผู้รับผิดชอบได้โดยตรง	-	ภาคผนวก จ21

ตารางที่ 3-1 (ต่อ) สรุปมาตรการติดตามตรวจสอบผลกระทบสิ่งแวดล้อม โครงการ THE LIVIN PHETKASEM ของบริษัท อาร์ต 37 จำกัด ระหว่างเดือนกรกฎาคม - ธันวาคม พ.ศ.2565

ผลกระทบสิ่งแวดล้อม	ดัชนีที่ตรวจวัด	จุดเก็บตัวอย่าง / วิธีการจัดการ	ความถี่ในการตรวจวัด	ผลการปฏิบัติตามมาตรการ	ปัญหา อุปสรรค และการแก้ไข	เอกสารและรูปภาพประกอบ มาตรการฯ
4. คุณภาพน้ำผิวดิน / การบำบัดน้ำเสีย / การระบายน้ำ	<ul style="list-style-type: none"> - ค่าความเป็นกรดและด่าง (pH) - บีโอดี (BOD) - สารแขวนลอย (SS) - สารที่ละลายได้ทั้งหมด (TDS) - ซัลไฟด์ (Sulfide) - ทีเคเอ็น (TKN) - น้ำมันและไขมัน (Fat Oil and Grease) - ตะกอนหนัก (Settleable Solids) 	- คุณภาพน้ำจากบ่อพักน้ำชั่วคราวสุดท้ายก่อนระบายออกกระบบระบายน้ำทิ้งสาธารณะ จำนวน 1 จุด	- เดือนละ 1 ครั้ง ตลอดระยะการก่อสร้าง	เจ้าของโครงการได้จัดจ้าง บริษัท เอส.พี.เจ. ไซแอนติฟิค จำกัด ทำการตรวจวัดบริเวณบ่อพักน้ำชั่วคราวสุดท้ายก่อนระบายออกสู่ระบบระบายน้ำทิ้งด้านหน้าโครงการ จำนวน 1 จุด ตรวจวัดเป็นประจำทุกเดือน	-	ภาคผนวก ค
	- ตรวจสอบปริมาณตะกอนในบ่อตกตะกอน และรางระบายน้ำ	- บ่อตกตะกอนและรางระบายน้ำของโครงการ	- สัปดาห์ละ 1 ครั้ง	โครงการดำเนินการจัดให้มีถังบำบัดน้ำเสีย บ่อพักตะกอน เพื่อดักตะกอนและบำบัดน้ำเสีย พร้อมปรับสภาพน้ำ ก่อนระบายออกสู่ท่อระบายน้ำสาธารณะ	-	ภาคผนวก ฉ.1 (รูปที่ 6)

ตารางที่ 3-1 (ต่อ) สรุปมาตรการติดตามตรวจสอบผลกระทบสิ่งแวดล้อม โครงการ THE LIVIN PHETKASEM ของบริษัท อาร์ต 37 จำกัด ระหว่างเดือนกรกฎาคม - ธันวาคม พ.ศ.2565

ผลกระทบ สิ่งแวดล้อม	ดัชนีที่ตรวจวัด	จุดเก็บตัวอย่าง / วิธีการจัดการ	ความถี่ใน การตรวจวัด	ผลการปฏิบัติตามมาตรการ	ปัญหา อุปสรรค และการแก้ไข	เอกสารและ รูปภาพ ประกอบ มาตรการฯ
5. เศรษฐกิจ สังคม และ มวลชน สัมพันธ์	- ความคิดเห็นของชุมชน ข้างเคียงปัญหาความ เดือดร้อนผลกระทบจากการ ก่อสร้าง ขอร้องเรียนและ ข้อเสนอแนะ	- อาคารชุดพักอาศัย บ้านพักอาศัยอาคาร พาณิชย์ที่อยู่ใกล้เคียง พื้นที่โครงสร้าง	- เดือนละ 1 ครั้ง ตลอดระยะการก่อสร้าง	- ไม่มีเรื่องร้องเรียน	-	-

ตารางที่ 3-1 (ต่อ) สรุปมาตรการติดตามตรวจสอบผลกระทบสิ่งแวดล้อม โครงการ THE LIVIN PHETKASEM ของบริษัท อาร์ต 37 จำกัด ระหว่างเดือนกรกฎาคม - ธันวาคม พ.ศ.2565

ผลกระทบ สิ่งแวดล้อม	ดัชนีที่ตรวจวัด	จุดเก็บตัวอย่าง / วิธีการจัดการ	ความถี่ใน การตรวจวัด	ผลการปฏิบัติตามมาตรการ	ปัญหา อุปสรรค และการแก้ไข	เอกสารและ รูปภาพ ประกอบ มาตรการฯ
5. เศรษฐกิจ สังคม และ วัฒนธรรม สัมพันธ์	- สํารวจรับรู้เรื่องร้องเรียน จากผู้ที่อยู่โดยรอบพื้นที่ โครงการโดยขั้นตอนการ ร้องเรียนของโครงการใน ระยะก่อสร้าง	- แต่งตั้งเจ้าหน้าที่ ประสานงานและช่องทาง การติดต่อสื่อสาร - ป้ายแสดงรายละเอียด งานก่อสร้างติดไว้บริเวณ ด้านหน้าโครงการพร้อม มาตรการป้องกัน และ แก้ไข ผลกระทบ สิ่งแวดล้อม	- สํารวจมีละ 1 ครั้ง ในช่วงก่อสร้างจนถึง ก่อนการขออนุญาต เปิดใช้อาคาร	- ไม่มีเรื่องร้องเรียน	-	-

ตารางที่ 3-1 (ต่อ) สรุปมาตรการติดตามตรวจสอบผลกระทบสิ่งแวดล้อม โครงการ THE LIVIN PHETKASEM ของบริษัท อาร์ต 37 จำกัด ระหว่างเดือนกรกฎาคม - ธันวาคม พ.ศ.2565

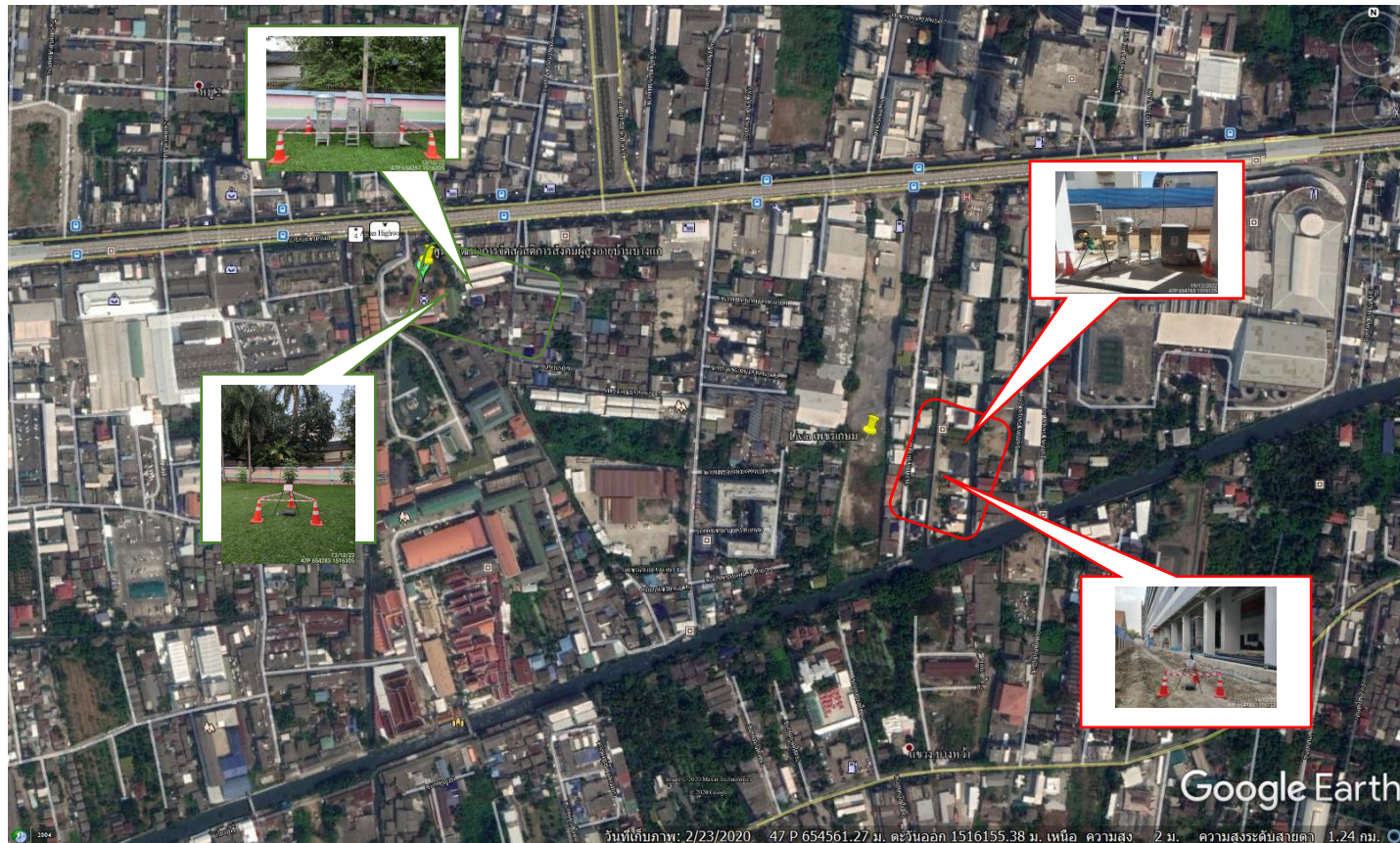
ผลกระทบ สิ่งแวดล้อม	ดัชนีที่ตรวจวัด	จุดเก็บตัวอย่าง / วิธีการจัดการ	ความถี่ใน การตรวจวัด	ผลการปฏิบัติตามมาตรการ	ปัญหา อุปสรรค และการแก้ไข	เอกสารและ รูปภาพ ประกอบ มาตรการฯ
5. เศรษฐกิจ สังคม และมวลชนสัมพันธ์ (ต่อ)	- สํารวจรับรู้เรื่องร้องเรียน จากผู้ที่อยู่โดยรอบพื้นที่ โครงการโดยขั้นตอนการ ร้องเรียนของโครงการในระยะ ก่อสร้าง	- ให้พิจารณาการสำรวจเศรษฐกิจ สังคมและความคิดเห็น ของประชาชน ตลอดจน ปัญหาและความต้องการ แก้ไขปัญาที่เกิดขึ้นจาก โครงการ ปีละ 1 ครั้ง ในช่วง ก่อสร้างจนถึงก่อนการเปิดใช้ อาคาร ทั้งครัวเรือนประชาชน และสถานประกอบการระยะ ประชิด ระยะ 100 เมตร และ ระยะใกล้เคียงอื่นๆที่เกิดผล กระทบ เพื่อสำรวจผลกระทบ จากการมีโครงการ พร้อมกับ ตรวจสอบการดำเนินงานตาม มาตรการที่โครงการเสนอใช้ เพื่อประกอบพิจารณาอนุญาต เปิดใช้อาคาร	- สํารวจปีละ 1 ครั้ง ในช่วงก่อสร้างจนถึง ก่อนการขออนุญาตเปิด ใช้อาคาร	- ไม่มีเรื่องร้องเรียน	-	-

3.3 การวิเคราะห์คุณภาพสิ่งแวดล้อม

การดำเนินงานติดตามตรวจสอบคุณภาพสิ่งแวดล้อม โครงการ THE LIVIN PHETKASEM ของ บริษัท อาร์ต 37 จำกัด ระหว่างเดือนกรกฎาคม - ธันวาคม พ.ศ.2565 มีวิธีการวิเคราะห์และการเก็บตัวอย่างตามวิธีที่กำหนดไว้ในมาตรฐานตามที่ราชการกำหนด และมาตรฐานสากลที่ได้รับการยอมรับกันโดยทั่วไป ซึ่งมีรายละเอียดดัง ตารางที่ 3-2

ตารางที่ 3-2 วิธีการตรวจวัด และวิเคราะห์คุณภาพสิ่งแวดล้อม

ดัชนีที่ตรวจวัด	การเก็บตัวอย่าง / วิเคราะห์ตัวอย่าง
คุณภาพอากาศในบรรยากาศโดยทั่วไป	
ฝุ่นละอองรวม หรือฝุ่นละอองขนาดไม่เกิน 100 ไมครอน (Total Suspended Particulate; TSP)	Filter High Volume Air Sampler, Gravimetric Method
ฝุ่นละอองขนาดเล็ก หรือฝุ่นละอองขนาดไม่เกิน 10 ไมครอน (Particulates Matter <10 microns; PM-10)	Size Selective High Volume Air Sampler/ Gravimetric Method
ระดับเสียงโดยทั่วไป	
ระดับเสียงโดยทั่วไป ($L_{eq}24$ hr) ระดับเสียงสูงสุด (L_{max}) และเสียงรบกวน (Annoyance Noise)	Integrated Sound Level Meter/IEC804
ค่าความสั่นสะเทือน	
ความเร็วอนุภาคสูงสุด (Peak Particle Velocity) และความถี่ (Frequency)	Vibration Meter
คุณภาพน้ำทิ้ง	
ความเป็นกรด-ด่าง (pH)	Electrometric Method (4500-H ⁺ B)
บีโอดี (Biochemical Oxygen Demand; BOD)	5-Days BOD Test (5210 B), Azide Modification (4500-O C)
สารแขวนลอย (Suspended Solids)	Dried at 103-105 °C (2540 D)
สารที่ละลายได้ทั้งหมด (Total Dissolved Solids)	Dried at 180 °C (2540 D)
ซัลไฟด์ (Sulfide)	Iodometric Method (4500-S ²⁻ F)
ทีเคเอ็น (Total Kjeldahl Nitrogen; TKN)	Macro-Kjeldahl Method (4500-N _{org} B)
น้ำมันและไขมัน (Oil & Grease)	Partition-Gravimetric Method (5520 D)
Settleable Solids	Imhoff Cone (2540 F)



รูปที่ 3-1 แสดงจุดตรวจวัดคุณภาพสิ่งแวดล้อมของโครงการ THE LIVIN PHETKASEM

3.4 ขอบเขตของการติดตามตรวจสอบ

การดำเนินงานติดตามตรวจสอบคุณภาพสิ่งแวดล้อม โครงการ THE LIVIN PHETKASEM ของบริษัท อาร์ต 37 จำกัด ระหว่างเดือนกรกฎาคม - ธันวาคม พ.ศ.2565 ได้กำหนดขอบเขตการดำเนินการติดตามตรวจสอบตามที่กำหนดไว้ในรายงานการวิเคราะห์ผลกระทบสิ่งแวดล้อมที่ได้รับการเห็นชอบแล้ว โดยโครงการได้ดำเนินการตรวจวัดคุณภาพสิ่งแวดล้อม

ระยะงานฐานราก ทำการตรวจวัดระหว่างเดือนตุลาคม พ.ศ.2563 – กันยายน พ.ศ.2564 รายละเอียดของแผนการติดตามตรวจสอบคุณภาพสิ่งแวดล้อมแสดงดังตารางที่ 3-3 และรูปแสดงจุดตรวจวัดคุณภาพสิ่งแวดล้อม แสดงดังรูปที่ 3-1

ระยะก่อสร้าง ทำการตรวจวัดระหว่างเดือนตุลาคม พ.ศ.2564 – เดือนพฤศจิกายน พ.ศ.2566 รายละเอียดของแผนการติดตามตรวจสอบคุณภาพสิ่งแวดล้อมแสดงดังตารางที่ 3-3 และรูปแสดงจุดตรวจวัดคุณภาพสิ่งแวดล้อม แสดงดังรูปที่ 3-1

ตารางที่ 3-3 ขอบเขตและแผนการติดตามตรวจสอบคุณภาพสิ่งแวดล้อมโครงการ โครงการ THE LIVIN PHETKASEM ของบริษัท อาร์ต 37 จำกัด ระหว่างเดือนกรกฎาคม - ธันวาคม พ.ศ.2565

มาตรการติดตามตรวจสอบคุณภาพสิ่งแวดล้อม	พารามิเตอร์ที่ทำการตรวจวัด	ระยะเวลา/ความถี่	ช่วงเวลาที่ทำการตรวจวัด (พ.ศ.2565)					
			ก.ค.	ส.ค.	ก.ย.	ต.ค.	พ.ย.	ธ.ค.
ระยะก่อสร้าง								
1. คุณภาพอากาศในบรรยากาศ - บริเวณพื้นที่โครงการ	ฝุ่นละอองรวม (TSP) ฝุ่นละอองขนาดเล็ก (PM-10) ก๊าซคาร์บอนมอนนอกไซด์ (CO)	1 วันต่อเนื่อง ทุกวันตลอดช่วงทำฐานราก						
- บริเวณศูนย์พัฒนาการจัดสวัสดิการสังคม ผู้สูงอายุบ้านบางแค	ก๊าซไนโตรเจนไดออกไซด์ (NO ₂) ก๊าซซัลเฟอร์ไดออกไซด์ (SO ₂) ไฮโดรคาร์บอนรวมทั้งหมด (THC)	3 วันต่อเนื่อง 1 ครั้ง/เดือน	✓	✓	✓	✓	✓	✓
2. ระดับเสียงโดยทั่วไป - บริเวณพื้นที่โครงการ	- ระดับเสียงเฉลี่ย 24 ชั่วโมง (Leq 24 hr., Lmax, Ldn และ เสียงรบกวน)	1 วันต่อเนื่อง ทุกวันตลอดช่วงทำฐานราก	✓	✓	✓	✓	✓	✓
- บริเวณศูนย์พัฒนาการจัดสวัสดิการสังคม ผู้สูงอายุบ้านบางแค								
3. ความสั่นสะเทือน - บริเวณพื้นที่โครงการ	- ความเร็วอนุภาคสูงสุด (PPV) - ความถี่ (Frequency)	1 วันต่อเนื่อง ทุกวันตลอดช่วงทำฐานราก	✓	✓	✓	✓	✓	✓
- บริเวณศูนย์พัฒนาการจัดสวัสดิการสังคม ผู้สูงอายุบ้านบางแค								

ตารางที่ 3-3 (ต่อ) ขอบเขตและแผนการติดตามตรวจสอบคุณภาพสิ่งแวดล้อมโครงการ โครงการ THE LIVIN PHETKASEM ของบริษัท อาร์ต 37 จำกัด ระหว่างเดือนกรกฎาคม -

ธันวาคม พ.ศ.2565

มาตรการติดตามตรวจสอบคุณภาพสิ่งแวดล้อม	พารามิเตอร์ที่ทำการตรวจวัด	ระยะเวลา/ความถี่	ช่วงเวลาที่ทำการตรวจวัด (พ.ศ.2565)					
			ก.ค.	ส.ค.	ก.ย.	ต.ค.	พ.ย.	ธ.ค.
ระยะฐานราก 4. คุณภาพน้ำทิ้ง - บริเวณบ่อพักน้ำชั่วคราวสุดท้ายก่อนระบายออกสู่รางระบายน้ำทิ้ง	- ความเป็นกรด-ด่าง (pH) - บีโอดี (BOD) - สารแขวนลอย (SS) - สารที่ละลายได้ทั้งหมด (TDS) - ซัลไฟด์ (Sulfide) - ค่าที่เคเอ็น (TKN) - น้ำมันและไขมัน (Oil & Grease) - Settleable Solids	1 ครั้ง/เดือน	✓	✓	✓	✓	✓	✓

3.5 ผลการตรวจวัดคุณภาพสิ่งแวดล้อมในระยะก่อสร้าง

3.5.1 ผลการตรวจวัดคุณภาพอากาศในบรรยากาศโดยทั่วไป (Ambient Air Quality)

มาตรการกำหนดให้ดำเนินการตรวจวัดคุณภาพอากาศในบรรยากาศโดยทั่วไป (Ambient Air Quality) ของโครงการ THE LIVIN PHETKASEM บริษัท อาร์ต 37 จำกัด ในระยะก่อสร้าง ระหว่างเดือนกรกฎาคม - ธันวาคม พ.ศ. 2565 ทำการตรวจวัดจำนวน 2 สถานี คือ บริเวณพื้นที่โครงการและ บริเวณศูนย์พัฒนาการจัดสวัสดิการสังคมผู้สูงอายุบ้าน บางแค โดยปริมาณฝุ่นละอองรวม (TSP) ฝุ่นละอองขนาดเล็ก (PM-10) ไนโตรเจนไดออกไซด์ (NO₂) ซัลเฟอร์ไดออกไซด์ (SO₂) คาร์บอนมอนนอกไซด์ (CO) และไฮโดรคาร์บอนทั้งหมด (THC) ตรวจวัดเดือนละ 1 ครั้ง ครั้งละ 3 วันต่อเนื่อง

เมื่อนำผลการตรวจวัดปริมาณฝุ่นละอองรวม (TSP) และปริมาณฝุ่นละอองขนาดเล็ก (PM-10) เปรียบเทียบกับค่ามาตรฐานตามประกาศคณะกรรมการสิ่งแวดล้อมแห่งชาติ ฉบับที่ 24 (พ.ศ.2547) เรื่อง กำหนดมาตรฐานคุณภาพอากาศในบรรยากาศโดยทั่วไป ประกาศ ณ วันที่ 9 สิงหาคม พ.ศ.2547 และตามประกาศคณะกรรมการสิ่งแวดล้อมแห่งชาติ ฉบับที่ 10 (พ.ศ.2538) ออกตามความในพระราชบัญญัติส่งเสริมและรักษาคุณภาพสิ่งแวดล้อมแห่งชาติ พ.ศ.2535 เรื่อง กำหนดมาตรฐานคุณภาพอากาศในบรรยากาศโดยทั่วไป ประกาศ ณ วันที่ 17 เมษายน พ.ศ. 2538 พบว่า ทั้ง 2 สถานีตรวจวัด มีค่าอยู่ในเกณฑ์มาตรฐาน

เมื่อนำผลการตรวจวัดปริมาณฝุ่นละอองขนาดเล็กไม่เกิน 2.5 ไมครอน (PM 2.5) เปรียบเทียบมาตรฐานอ้างอิงตามประกาศคณะกรรมการสิ่งแวดล้อมแห่งชาติ เรื่องกำหนดมาตรฐานฝุ่นละอองขนาดเล็กไม่เกิน 2.5 ไมครอน ในบรรยากาศโดยทั่วไป ฉบับที่ 36 (พ.ศ.2553) ประกาศ ณ วันที่ 28 มกราคม พ.ศ.2553 ประกาศในราชกิจจานุเบกษา เล่ม 127 ตอน 37 ง ลงวันที่ 24 มีนาคม พ.ศ.2553 ทั้ง 3 สถานี มีค่าอยู่ในเกณฑ์มาตรฐานกำหนด

เมื่อนำผลการตรวจวัดปริมาณไนโตรเจนไดออกไซด์ (NO₂) เปรียบเทียบกับค่ามาตรฐานตามประกาศคณะกรรมการสิ่งแวดล้อมแห่งชาติ ฉบับที่ 33 (พ.ศ.2552) เรื่อง กำหนดมาตรฐานค่าก๊าซไนโตรเจนไดออกไซด์ในบรรยากาศโดยทั่วไป ลงวันที่ 14 สิงหาคม 2552 พบว่า ทั้ง 2 สถานีตรวจวัด มีค่าอยู่ในเกณฑ์มาตรฐานกำหนด

เมื่อนำผลการตรวจวัดปริมาณซัลเฟอร์ไดออกไซด์ (SO₂) เปรียบเทียบกับค่ามาตรฐานตามประกาศคณะกรรมการสิ่งแวดล้อมแห่งชาติ ฉบับที่ 21 (พ.ศ.2544) เรื่อง กำหนดมาตรฐานค่าก๊าซซัลเฟอร์ไดออกไซด์ในบรรยากาศโดยทั่วไปในเวลา 1 ชั่วโมง ลงวันที่ 30 เมษายน 2544 พบว่า ทั้ง 2 สถานีตรวจวัด มีค่าอยู่ในเกณฑ์มาตรฐานกำหนด

เมื่อนำผลการตรวจวัดปริมาณคาร์บอนมอนนอกไซด์ (CO) เปรียบเทียบกับค่ามาตรฐานตามประกาศคณะกรรมการสิ่งแวดล้อมแห่งชาติ ฉบับที่ 10 (พ.ศ.2538) ออกตามความในพระราชบัญญัติส่งเสริมและรักษาคุณภาพสิ่งแวดล้อมแห่งชาติ พ.ศ.2535 เรื่อง กำหนดมาตรฐานคุณภาพอากาศในบรรยากาศทั่วไป ประกาศในราชกิจจานุเบกษา เล่ม 112 ตอนที่ 42 ง วันที่ 25 พฤษภาคม พ.ศ.2538 พบว่า ทั้ง 2 สถานีตรวจวัด มีค่าอยู่ในเกณฑ์มาตรฐานกำหนด

สำหรับผลการตรวจวัดปริมาณไฮโดรคาร์บอนทั้งหมด (THC) ไม่สามารถนำค่าที่ตรวจวัดได้มาเปรียบเทียบกับมาตรฐาน เนื่องจากไม่มีการกำหนดค่ามาตรฐานในดัชนีดังกล่าว

ตารางที่ 3-4 ผลการตรวจวัดปริมาณฝุ่นละอองรวม (TSP) และปริมาณฝุ่นละอองขนาดเล็ก (PM-10)
ของโครงการ THE LIVIN PHETKASEM / บริษัท อาร์ต 37 จำกัด (ระยะก่อสร้าง)
ระหว่างเดือนกรกฎาคม - ธันวาคม พ.ศ.2565

จุดตรวจวัด	ครั้งที่	วันที่ตรวจวัด	ผลการตรวจวัด	
			TSP (mg/m ³)	PM-10 (mg/m ³)
ภายในพื้นที่โครงการ	ครั้งที่ 1	07-08/07/2565	0.024	0.0207
		08-09/07/2565	0.090	0.0410
		09-10/07/2565	0.036	0.0244
	ครั้งที่ 2	08-09/08/2565	0.037	0.0179
		09-10/08/2565	0.051	0.0202
		10-11/08/2565	0.040	0.0192
	ครั้งที่ 3	07-08/09/2565	0.200	0.0621
		08-09/09/2565	0.225	0.0646
		09-10/09/2565	0.182	0.0571
	ครั้งที่ 4	06-07/10/2565	0.045	0.0221
		07-08/10/2565	0.034	0.0137
		08-09/10/2565	0.032	0.0104
	ครั้งที่ 5	18-19/11/2565	0.028	0.0171
		19-20/11/2565	0.027	0.0116
		20-21/11/2565	0.107	0.0412
	ครั้งที่ 6	13-14/12/2565	0.031	0.0182
		14-15/12/2565	0.028	0.0154
		15-16/12/2565	0.035	0.0197
มาตรฐาน ⁽¹⁾			0.33	0.12

หมายเหตุ : ข้อมูลการตรวจวัดแสดงในภาคผนวก ค คุณภาพอากาศในบรรยากาศโดยทั่วไป (ระยะก่อสร้าง)

ที่มา : ⁽¹⁾ มาตรฐานตามประกาศคณะกรรมการสิ่งแวดล้อมแห่งชาติ ฉบับที่ 24 (พ.ศ.2547) เรื่อง กำหนดมาตรฐานคุณภาพอากาศในบรรยากาศโดยทั่วไป
ประกาศ ณ วันที่ 9 สิงหาคม พ.ศ.2547

ตารางที่ 3-4(ต่อ) ผลการตรวจวัดปริมาณฝุ่นละอองรวม (TSP) และปริมาณฝุ่นละอองขนาดเล็ก (PM-10)ของ
โครงการ THE LIVIN PHETKASEM / บริษัท อาร์ต 37 จำกัด (ระยะก่อสร้าง)
ระหว่างเดือนกรกฎาคม - ธันวาคม พ.ศ.2565

จุดตรวจวัด	ครั้งที่	วันที่ตรวจวัด	ผลการตรวจวัด	
			TSP (mg/m ³)	PM-10 (mg/m ³)
บริเวณศูนย์พัฒนาการจัด สวัสดิการ สังคมผู้สูงอายุบ้านบางแค	ครั้งที่ 1	07-08/07/2565	0.012	0.0072
		08-09/07/2565	0.020	0.0135
		09-10/07/2565	0.026	0.0197
	ครั้งที่ 2	08-09/08/2565	0.019	0.0092
		09-10/08/2565	0.027	0.0127
		10-11/08/2565	0.024	0.0102
	ครั้งที่ 3	07-08/09/2565	0.021	0.0197
		08-09/09/2565	0.035	0.0310
		09-10/09/2565	0.017	0.0154
	ครั้งที่ 4	06-07/10/2565	0.016	0.0082
		07-08/10/2565	0.015	0.0069
		08-09/10/2565	0.022	0.0177
	ครั้งที่ 5	18-19/11/2565	0.057	0.0242
		19-20/11/2565	0.071	0.0163
		20-21/11/2565	0.100	0.0551
	ครั้งที่ 6	13-14/12/2565	0.033	0.0186
		14-15/12/2565	0.050	0.0224
		15-16/12/2565	0.045	0.0267
มาตรฐาน ⁽¹⁾			0.12	0.05

หมายเหตุ : ข้อมูลการตรวจวัดแสดงในภาคผนวก ค คุณภาพอากาศในบรรยากาศโดยทั่วไป (ระยะก่อสร้าง)

ที่มา : ⁽¹⁾ มาตรฐานตามประกาศคณะกรรมการสิ่งแวดล้อมแห่งชาติ ฉบับที่ 24 (พ.ศ.2547) เรื่อง กำหนดมาตรฐานคุณภาพอากาศในบรรยากาศโดยทั่วไป
ประกาศ ณ วันที่ 9 สิงหาคม พ.ศ.2547

ตารางที่ 3-5 ผลการตรวจวัดฝุ่นละอองขนาด 2.5 ไมครอน (PM 2.5) ภายในพื้นที่โครงการ ของโครงการ THE LIVIN PHETKASEM / บริษัท อาร์ต 37 จำกัด (ระยะก่อสร้าง) ระหว่างเดือนพฤศจิกายน - ธันวาคม พ.ศ.2565

จุดตรวจวัด	ครั้งที่	วันที่ตรวจวัด	ผลการตรวจวัด
			ฝุ่นละออง ขนาด 2.5 ไมครอน ; PM 2.5 (mg/m ³)
ภายในพื้นที่โครงการ	ครั้งที่ 1	18-19/11/2565	0.0115
		19-20/11/2565	0.0100
		20-21/11/2565	0.0217
	ครั้งที่ 2	13-14/12/2565	0.0108
		14-15/12/2565	0.0104
		15-16/12/2565	0.0115
มาตรฐาน ⁽¹⁾			0.05

หมายเหตุ : ข้อมูลการตรวจวัดแสดงในภาคผนวก ค คุณภาพอากาศในบรรยากาศโดยทั่วไป (ระยะก่อสร้าง)

ที่มา : กำหนดมาตรฐานฝุ่นละอองขนาดไม่เกิน 2.5 ไมครอน ในบรรยากาศโดยทั่วไป ฉบับที่ 36 (พ.ศ.2553) ประกาศ ณ วันที่ 28 มกราคม พ.ศ.2553 ประกาศในราชกิจจานุเบกษา เล่ม 127 ตอน 37 ง ลงวันที่ 24 มีนาคม พ.ศ.2553

ตารางที่ 3-6 ผลการตรวจวัดปริมาณไนโตรเจนไดออกไซด์ในบรรยากาศ (NO₂) ของ THE LIVIN PHETKASEM / บริษัท อาร์ต 37 จำกัด (ระยะก่อสร้าง) ระหว่างเดือนกรกฎาคม - ธันวาคม พ.ศ.2565

จุดตรวจวัด	ครั้งที่	วันที่ตรวจวัด	ผลการตรวจวัดปริมาณไนโตรเจนไดออกไซด์ (NO ₂) ค่าเฉลี่ย 1 ชั่วโมง	
			(ppm)	(mg/m ³)
บริเวณพื้นที่โครงการ	ครั้งที่ 1	07-08/07/2565	0.0041	0.0077
		08-09/07/2565	0.0044	0.0083
		09-10/07/2565	0.0045	0.0085
	ครั้งที่ 2	08-09/08/2565	0.0042	0.0080
		09-10/08/2565	0.0042	0.0079
		10-11/08/2565	0.0036	0.0068
	ครั้งที่ 3	07-08/09/2565	0.0020	0.0038
		08-09/09/2565	0.0024	0.0044
		09-10/09/2565	0.0026	0.0048
	ครั้งที่ 4	06-07/10/2565	0.0055	0.0104
		07-08/10/2565	0.0118	0.0222
		08-09/10/2565	0.0103	0.0195
	ครั้งที่ 5	18-19/11/2565	0.0088	0.0166
		19-20/11/2565	0.0031	0.0058
		20-21/11/2565	0.0028	0.0053
	ครั้งที่ 6	13-14/12/2565	0.0093	0.0175
		14-15/12/2565	0.0035	0.0066
		15-16/12/2565	0.0032	0.0060
มาตรฐาน ⁽¹⁾			0.17	0.32

หมายเหตุ: ข้อมูลการตรวจวัดแสดงในภาคผนวก ค คุณภาพอากาศในบรรยากาศโดยทั่วไป (ระยะก่อสร้าง)

ที่มา: ⁽¹⁾ ประกาศคณะกรรมการสิ่งแวดล้อมแห่งชาติ ฉบับที่ 33 (พ.ศ.2552) เรื่อง กำหนดมาตรฐานค่าก๊าซไนโตรเจนไดออกไซด์ในบรรยากาศโดยทั่วไป ประกาศในราชกิจจานุเบกษา เล่ม 126 ตอนพิเศษ 114 ง ลงวันที่ 14 สิงหาคม 2552

ตารางที่ 3-6(ต่อ) ผลการตรวจวัดปริมาณไนโตรเจนไดออกไซด์ในบรรยากาศ (NO₂) ของ THE LIVIN PHETKASEM /
บริษัท อาร์ต 37 จำกัด (ระยะก่อสร้าง) ระหว่างเดือนกรกฎาคม - ธันวาคม พ.ศ.2565

จุดตรวจวัด	ครั้งที่	วันที่ตรวจวัด	ผลการตรวจวัดปริมาณไนโตรเจนไดออกไซด์ (NO ₂) ค่าเฉลี่ย 1 ชั่วโมง	
			(ppm)	(mg/m ³)
บริเวณศูนย์พัฒนาการ จัดสวัสดิการสังคม ผู้สูงอายุ บ้านบางแค	ครั้งที่ 1	07-08/07/2565	0.0025	0.0047
		08-09/07/2565	0.0020	0.0038
		09-10/07/2565	0.0023	0.0044
	ครั้งที่ 2	08-09/08/2565	0.0040	0.0075
		09-10/08/2565	0.0039	0.0074
		10-11/08/2565	0.0047	0.0089
	ครั้งที่ 3	07-08/09/2565	0.0057	0.0107
		08-09/09/2565	0.0053	0.0100
		09-10/09/2565	0.0055	0.0104
	ครั้งที่ 4	06-07/10/2565	0.0041	0.0076
		07-08/10/2565	0.0048	0.0091
		08-09/10/2565	0.0039	0.0073
	ครั้งที่ 5	18-19/11/2565	0.0051	0.0095
		19-20/11/2565	0.0047	0.0089
		20-21/11/2565	0.0058	0.0109
	ครั้งที่ 6	13-14/12/2565	0.0024	0.0045
		14-15/12/2565	0.0022	0.0041
		15-16/12/2565	0.0035	0.0066
มาตรฐาน ⁽¹⁾			0.17	0.32

หมายเหตุ: ข้อมูลการตรวจวัดแสดงในภาคผนวก ค คุณภาพอากาศในบรรยากาศโดยทั่วไป (ระยะก่อสร้าง)

ที่มา: ⁽¹⁾ ประกาศคณะกรรมการสิ่งแวดล้อมแห่งชาติ ฉบับที่ 33 (พ.ศ.2552) เรื่อง กำหนดมาตรฐานค่าก๊าซไนโตรเจนไดออกไซด์
ในบรรยากาศโดยทั่วไป ประกาศในราชกิจจานุเบกษา เล่ม 126 ตอนพิเศษ 114 ง ลงวันที่ 14 สิงหาคม 2552

ตารางที่ 3-7 ผลการตรวจวัดปริมาณซัลเฟอร์ไดออกไซด์ในบรรยากาศ (SO₂) ของโครงการ
THE LIVIN PHETKASEM / บริษัท อาร์ต 37 จำกัด (ระยะก่อสร้าง) ระหว่างเดือนกรกฎาคม -
ธันวาคม
พ.ศ.2565

จุดตรวจวัด	ครั้งที่	วันที่ตรวจวัด	ผลการตรวจวัดปริมาณซัลเฟอร์ไดออกไซด์ (SO ₂)			
			ค่าเฉลี่ย 1 ชั่วโมง		ค่าเฉลี่ย 24 ชั่วโมง	
			(ppm)	(mg/m ³)	(ppm)	(mg/m ³)
บริเวณพื้นที่โครงการ	ครั้งที่ 1	07-08/07/2565	0.0150	0.0392	0.0144	0.0378
		08-09/07/2565	0.0150	0.0393	0.0145	0.0379
		09-10/07/2565	0.0148	0.0387	0.0145	0.0380
	ครั้งที่ 2	08-09/08/2565	0.0296	0.0775	0.0241	0.0631
		09-10/08/2565	0.0317	0.0831	0.0262	0.0686
		10-11/08/2565	0.0290	0.0759	0.0243	0.0637
	ครั้งที่ 3	07-08/09/2565	0.0070	0.0182	0.0031	0.0080
		08-09/09/2565	0.0031	0.0081	0.0023	0.0061
		09-10/09/2565	0.0059	0.0154	0.0035	0.0090
	ครั้งที่ 4	06-07/10/2565	0.0052	0.0136	0.0038	0.0098
		07-08/10/2565	0.0059	0.0154	0.0042	0.0110
		08-09/10/2565	0.0056	0.0147	0.0046	0.0121
	ครั้งที่ 5	18-19/11/2565	0.0065	0.0169	0.0056	0.0146
		19-20/11/2565	0.0070	0.0182	0.0032	0.0083
		20-21/11/2565	0.0038	0.0101	0.0026	0.0067
	ครั้งที่ 6	13-14/12/2565	0.0039	0.0103	0.0031	0.0082
		14-15/12/2565	0.0151	0.0395	0.0070	0.0184
		15-16/12/2565	0.0078	0.0204	0.0067	0.0176
มาตรฐาน			0.30 ⁽¹⁾	0.78 ⁽¹⁾	0.12 ⁽²⁾	30 ⁽²⁾

หมายเหตุ: ข้อมูลการตรวจวัดแสดงในภาคผนวก ค คุณภาพอากาศในบรรยากาศโดยทั่วไป (ระยะก่อสร้าง)

ที่มา: ⁽¹⁾ มาตรฐานตามประกาศคณะกรรมการสิ่งแวดล้อมแห่งชาติ ฉบับที่ 10 (พ.ศ.2538) ออกตามความในพระราชบัญญัติส่งเสริมและรักษาคุณภาพสิ่งแวดล้อมแห่งชาติ พ.ศ.2535 เรื่อง กำหนดมาตรฐานคุณภาพอากาศในบรรยากาศโดยทั่วไป
⁽²⁾ ประกาศคณะกรรมการสิ่งแวดล้อมแห่งชาติ ฉบับที่ 21 (พ.ศ.2544) เรื่อง กำหนดมาตรฐานค่าก๊าซซัลเฟอร์ไดออกไซด์ใน บรรยากาศทั่วไปในเวลา 1 ชั่วโมง ประกาศในราชกิจจานุเบกษา เล่ม 118 ตอนพิเศษ 39 ง ลงวันที่ 30 เมษายน 2544

ตารางที่ 3-7(ต่อ) ผลการตรวจวัดปริมาณซัลเฟอร์ไดออกไซด์ในบรรยากาศ (SO₂) ของโครงการ
THE LIVIN PHETKASEM / บริษัท อาร์ต 37 จำกัด (ระยะก่อสร้าง) ระหว่างเดือนกรกฎาคม -
ธันวาคม
พ.ศ.2565

จุดตรวจวัด	ครั้งที่	วันที่ตรวจวัด	ผลการตรวจวัดปริมาณซัลเฟอร์ไดออกไซด์ (SO ₂)			
			ค่าเฉลี่ย 1 ชั่วโมง		ค่าเฉลี่ย 24 ชั่วโมง	
			(ppm)	(mg/m ³)	(ppm)	(mg/m ³)
บริเวณศูนย์พัฒนาการ จิตสวัสดิการสังคม ผู้สูงอายุ บ้านบางแค	ครั้งที่ 1	07-08/07/2565	0.0030	0.0078	0.0024	0.0063
		08-09/07/2565	0.0031	0.0081	0.0024	0.0063
		09-10/07/2565	0.0027	0.0071	0.0025	0.0065
	ครั้งที่ 2	08-09/08/2565	0.0027	0.0071	0.0016	0.0041
		09-10/08/2565	0.0022	0.0057	0.0015	0.0040
		10-11/08/2565	0.0023	0.0060	0.0015	0.0040
	ครั้งที่ 3	07-08/09/2565	0.0071	0.0185	0.0058	0.0151
		08-09/09/2565	0.0102	0.0266	0.0065	0.0171
		09-10/09/2565	0.0064	0.0168	0.0059	0.0153
	ครั้งที่ 4	06-07/10/2565	0.0076	0.0199	0.0070	0.0184
		07-08/10/2565	0.0074	0.0195	0.0066	0.0174
		08-09/10/2565	0.0073	0.0190	0.0067	0.0178
	ครั้งที่ 5	18-19/11/2565	0.0055	0.0145	0.0037	0.0099
		19-20/11/2565	0.0072	0.0189	0.0051	0.0133
		20-21/11/2565	0.0060	0.0158	0.0055	0.0154
	ครั้งที่ 6	13-14/12/2565	0.0139	0.0364	0.0136	0.0355
		14-15/12/2565	0.0137	0.0359	0.0135	0.0353
		15-16/12/2565	0.0139	0.0363	0.0135	0.0354
มาตรฐาน			0.30 ⁽¹⁾	0.78 ⁽¹⁾	0.12 ⁽²⁾	30 ⁽²⁾

หมายเหตุ: ข้อมูลการตรวจวัดแสดงในภาคผนวก ค คุณภาพอากาศในบรรยากาศโดยทั่วไป (ระยะก่อสร้าง)

ที่มา: ⁽¹⁾ มาตรฐานตามประกาศคณะกรรมการสิ่งแวดล้อมแห่งชาติ ฉบับที่ 10 (พ.ศ.2538) ออกตามความในพระราชบัญญัติส่งเสริมและรักษาคุณภาพสิ่งแวดล้อมแห่งชาติ พ.ศ.2535 เรื่อง กำหนดมาตรฐานคุณภาพอากาศในบรรยากาศโดยทั่วไป
⁽²⁾ ประกาศคณะกรรมการสิ่งแวดล้อมแห่งชาติ ฉบับที่ 21 (พ.ศ.2544) เรื่อง กำหนดมาตรฐานค่าก๊าซซัลเฟอร์ไดออกไซด์ใน บรรยากาศทั่วไปในเวลา 1 ชั่วโมง ประกาศในราชกิจจานุเบกษา เล่ม 118 ตอนพิเศษ 39 ง ลงวันที่ 30 เมษายน 2544

ตารางที่ 3-8 ผลการตรวจวัดปริมาณคาร์บอนมอนอกไซด์ในบรรยากาศ (CO) ของ โครงการ THE LIVIN PHETKASEM / บริษัท อาร์ต 37 จำกัด (ระยะก่อสร้าง) ระหว่างเดือนกรกฎาคม - ธันวาคม พ.ศ.2565

จุดตรวจวัด	ครั้งที่	วันที่ตรวจวัด	ผลการตรวจวัดปริมาณคาร์บอนมอนอกไซด์ (CO)			
			ค่าเฉลี่ย 1 ชั่วโมง		ค่าเฉลี่ย 8 ชั่วโมง	
			(ppm)	(mg/m ³)	(ppm)	(mg/m ³)
บริเวณพื้นที่โครงการ	ครั้งที่ 1	07-08/07/2565	5.1400	5.8884	4.6239	5.2971
		08-09/07/2565	5.5360	4.8711	6.3421	5.5804
		09-10/07/2565	5.1470	5.8964	5.0421	5.7763
	ครั้งที่ 2	08-09/08/2565	8.0700	9.2450	7.2486	8.3040
		09-10/08/2565	8.0700	9.2450	7.0384	8.0632
		10-11/08/2565	6.9950	8.0135	6.4681	7.4099
	ครั้งที่ 3	07-08/09/2565	7.2430	8.2976	4.4264	5.0709
		08-09/09/2565	6.6010	7.5621	6.0428	6.9226
		09-10/09/2565	6.4810	7.4247	5.9478	6.8138
	ครั้งที่ 4	06-07/10/2565	7.5140	8.6081	6.6461	7.6138
		07-08/10/2565	9.2770	10.6278	6.1903	7.0916
		08-09/10/2565	6.7150	7.6927	6.4069	7.3397
	ครั้งที่ 5	18-19/11/2565	7.7160	8.8395	6.7713	7.7572
		19-20/11/2565	6.6200	7.5839	6.4395	7.3771
		20-21/11/2565	6.6570	7.6263	6.3790	7.3078
	ครั้งที่ 6	13-14/12/2565	6.7540	7.7374	6.3645	7.2912
		14-15/12/2565	6.6200	7.5839	6.2079	7.1118
		15-16/12/2565	6.1160	7.0065	2.2785	2.6103
มาตรฐาน ⁽¹⁾			30.0	34.20	9.0	10.26

หมายเหตุ: ข้อมูลการตรวจวัดแสดงในภาคผนวก ค คุณภาพอากาศในบรรยากาศโดยทั่วไป (ระยะก่อสร้าง)
ที่มา: ⁽¹⁾ มาตรฐานตามประกาศคณะกรรมการสิ่งแวดล้อมแห่งชาติ ฉบับที่ 10 (พ.ศ.2538) ออกตามความในพระราชบัญญัติส่งเสริมและรักษาคุณภาพสิ่งแวดล้อมแห่งชาติ พ.ศ.2535 เรื่อง กำหนดมาตรฐานคุณภาพอากาศในบรรยากาศโดยทั่วไป

ตารางที่ 3-8(ต่อ) ผลการตรวจวัดปริมาณคาร์บอนมอนนอกไซด์ในบรรยากาศ (CO) ของ โครงการ THE LIVIN PHETKASEM / บริษัท อาร์ต 37 จำกัด (ระยะก่อสร้าง) ระหว่างเดือนกรกฎาคม - ธันวาคม พ.ศ.2565

จุดตรวจวัด	ครั้งที่	วันที่ตรวจวัด	ผลการตรวจวัดปริมาณคาร์บอนมอนนอกไซด์ (CO)			
			ค่าเฉลี่ย 1 ชั่วโมง		ค่าเฉลี่ย 8 ชั่วโมง	
			(ppm)	(mg/m ³)	(ppm)	(mg/m ³)
บริเวณศูนย์พัฒนาการ จัดสวัสดิการสังคม ผู้สูงอายุบ้านบางแค	ครั้งที่ 1	07-08/07/2565	7.9510	9.1087	7.5229	8.6182
		08-09/07/2565	8.8810	10.1741	8.5869	9.8372
		09-10/07/2565	8.6330	11.2143	8.5904	9.8412
	ครั้งที่ 2	08-09/08/2565	3.2060	3.6728	3.1455	3.6035
		09-10/08/2565	3.2660	3.7415	3.1165	3.5703
		10-11/08/2565	3.0556	3.5754	3.0556	3.5005
	ครั้งที่ 3	07-08/09/2565	4.7600	5.4531	4.0948	4.6910
		08-09/09/2565	4.8080	5.5081	4.3698	5.0060
		09-10/09/2565	4.4880	5.1415	4.1229	4.7232
	ครั้งที่ 4	06-07/10/2565	5.9480	6.8140	4.0113	4.5953
		07-08/10/2565	5.4050	6.1920	3.8850	4.4507
		08-09/10/2565	5.8070	6.6525	4.8310	5.5344
	ครั้งที่ 5	18-19/11/2565	4.8240	5.5264	3.1008	3.5522
		19-20/11/2565	4.2000	4.8115	3.7203	4.2619
		20-21/11/2565	6.9720	7.9871	6.7265	7.7059
	ครั้งที่ 6	13-14/12/2565	5.3060	6.0786	4.6936	5.3770
		14-15/12/2565	5.2860	6.0557	2.9105	3.3343
		15-16/12/2565	1.9870	2.2763	1.9281	2.2089
มาตรฐาน ⁽¹⁾			30.0	34.20	9.0	10.26

หมายเหตุ: ข้อมูลการตรวจวัดแสดงในภาคผนวก ค คุณภาพอากาศในบรรยากาศโดยทั่วไป (ระยะก่อสร้าง)
ที่มา: ⁽¹⁾ มาตรฐานตามประกาศคณะกรรมการสิ่งแวดล้อมแห่งชาติ ฉบับที่ 10 (พ.ศ.2538) ออกตามความในพระราชบัญญัติส่งเสริมและรักษาคุณภาพสิ่งแวดล้อมแห่งชาติ พ.ศ.2535 เรื่อง กำหนดมาตรฐานคุณภาพอากาศในบรรยากาศโดยทั่วไป

ตารางที่ 3-9 ผลการตรวจวัดปริมาณไฮโดรคาร์บอนรวมทั้งหมด (THC) ของ โครงการ THE LIVIN PHETKASEM / บริษัท อาร์ต 37 จำกัด (ระยะก่อสร้าง) ระหว่างเดือนกรกฎาคม - ธันวาคม พ.ศ.2565

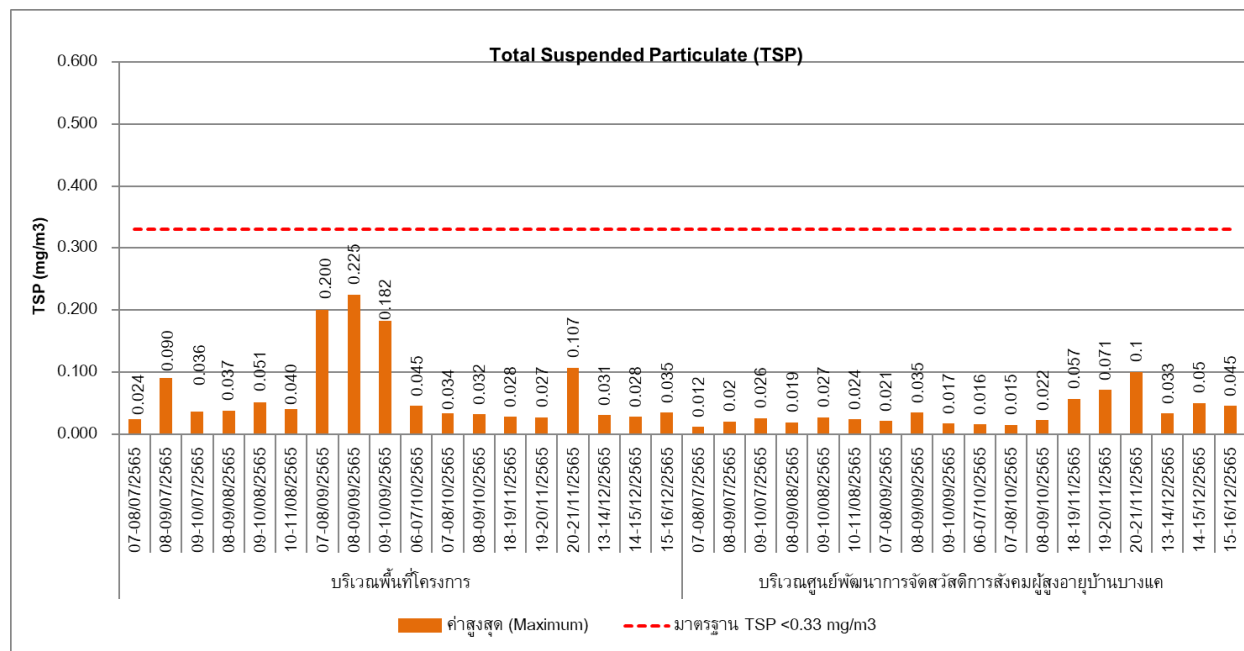
จุดตรวจวัด	ครั้งที่	วันที่ตรวจวัด	หน่วย	ผลการตรวจวัดปริมาณไฮโดรคาร์บอนรวมทั้งหมด (THC)
บริเวณพื้นที่โครงการ	ครั้งที่ 1	07-08/07/2565	ppm	4.83
		08-09/07/2565	ppm	4.14
		09-10/07/2565	ppm	4.72
	ครั้งที่ 2	08-09/08/2565	ppm	4.42
		09-10/08/2565	ppm	4.18
		10-11/08/2565	ppm	4.22
	ครั้งที่ 3	07-08/09/2565	ppm	3.88
		08-09/09/2565	ppm	3.95
		09-10/09/2565	ppm	4.58
	ครั้งที่ 4	06-07/10/2565	ppm	4.36
		07-08/10/2565	ppm	4.29
		08-09/10/2565	ppm	4.31
	ครั้งที่ 5	18-19/11/2565	ppm	4.12
		19-20/11/2565	ppm	4.06
		20-21/11/2565	ppm	4.25
	ครั้งที่ 6	13-14/12/2565	ppm	4.18
		14-15/12/2565	ppm	4.13
		15-16/12/2565	ppm	4.21

หมายเหตุ: ข้อมูลการตรวจวัดแสดงในภาคผนวก ค คุณภาพอากาศในบรรยากาศโดยทั่วไป (ระยะก่อสร้าง)
ปริมาณไฮโดรคาร์บอนรวมทั้งหมด (THC) ในบรรยากาศ ไม่มีมาตรฐานเปรียบเทียบ

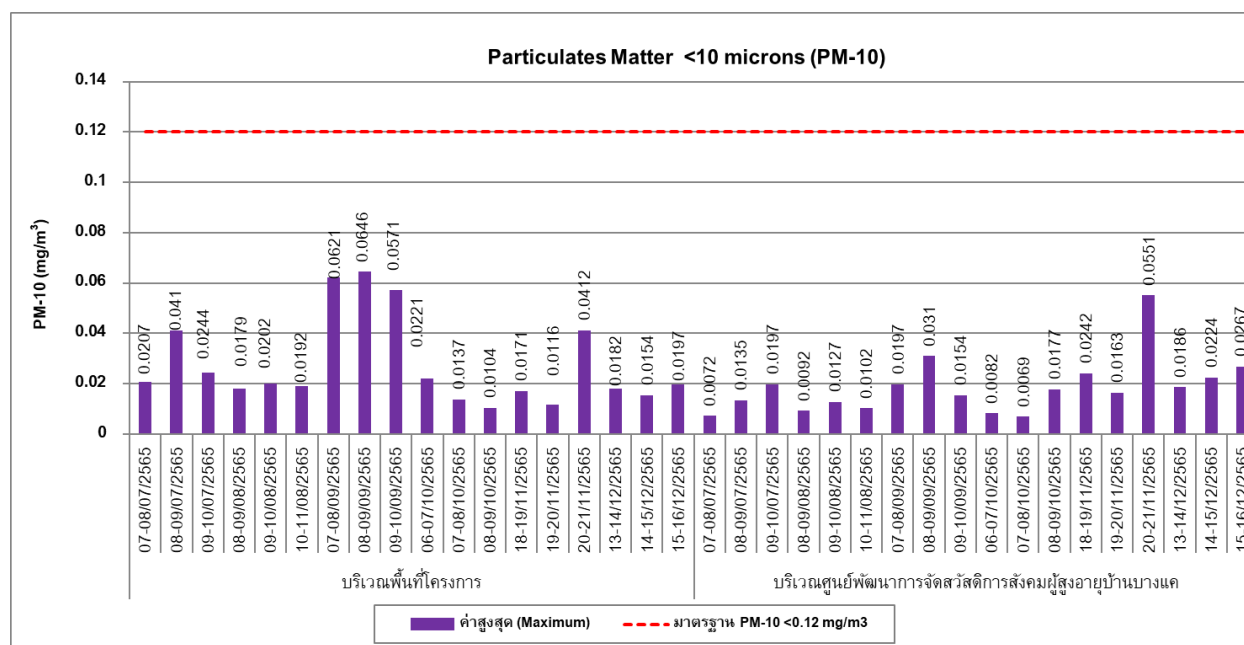
**ตารางที่ 3-9(ต่อ) ผลการตรวจวัดปริมาณไฮโดรคาร์บอนรวมทั้งหมด (THC) ของ โครงการ THE LIVIN PHETKASEM /
บริษัท อาร์ต 37 จำกัด (ระยะก่อสร้าง) ระหว่างเดือนกรกฎาคม - ธันวาคม พ.ศ.2565**

จุดตรวจวัด	ครั้งที่	วันที่ตรวจวัด	หน่วย	ผลการตรวจวัดปริมาณไฮโดรคาร์บอนรวมทั้งหมด (THC)
บริเวณศูนย์พัฒนาการจัดสวัสดิการสังคมผู้สูงอายุบ้านบางแค	ครั้งที่ 1	07-08/07/2565	ppm	4.24
		08-09/07/2565	ppm	4.27
		09-10/07/2565	ppm	4.13
	ครั้งที่ 2	08-09/08/2565	ppm	4.10
		09-10/08/2565	ppm	4.13
		10-11/08/2565	ppm	4.07
	ครั้งที่ 3	07-08/09/2565	ppm	4.48
		08-09/09/2565	ppm	4.16
		09-10/09/2565	ppm	4.31
	ครั้งที่ 4	06-07/10/2565	ppm	4.09
		07-08/10/2565	ppm	3.87
		08-09/10/2565	ppm	4.43
	ครั้งที่ 5	18-19/11/2565	ppm	3.81
		19-20/11/2565	ppm	3.92
		20-21/11/2565	ppm	4.14
	ครั้งที่ 6	13-14/12/2565	ppm	4.10
		14-15/12/2565	ppm	4.22
		15-16/12/2565	ppm	4.30

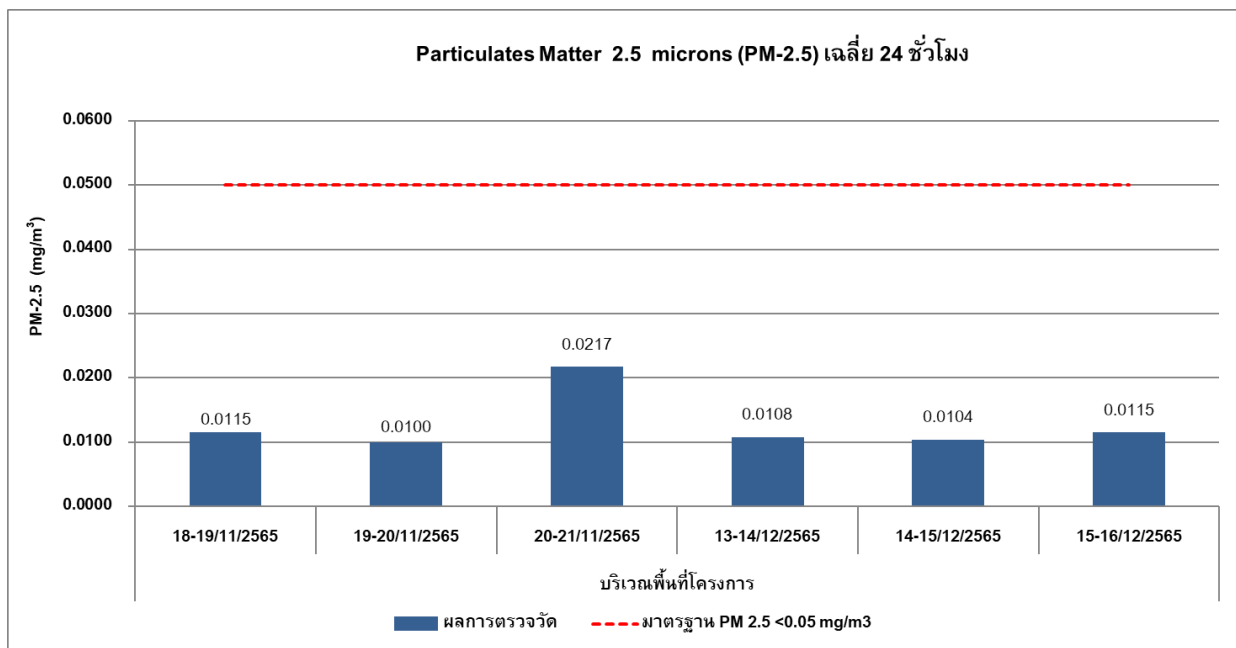
หมายเหตุ: ข้อมูลการตรวจวัดแสดงในภาคผนวก ค คุณภาพอากาศในบรรยากาศโดยทั่วไป (ระยะก่อสร้าง)
ปริมาณไฮโดรคาร์บอนรวมทั้งหมด (THC) ในบรรยากาศ ไม่มีมาตรฐานเปรียบเทียบ



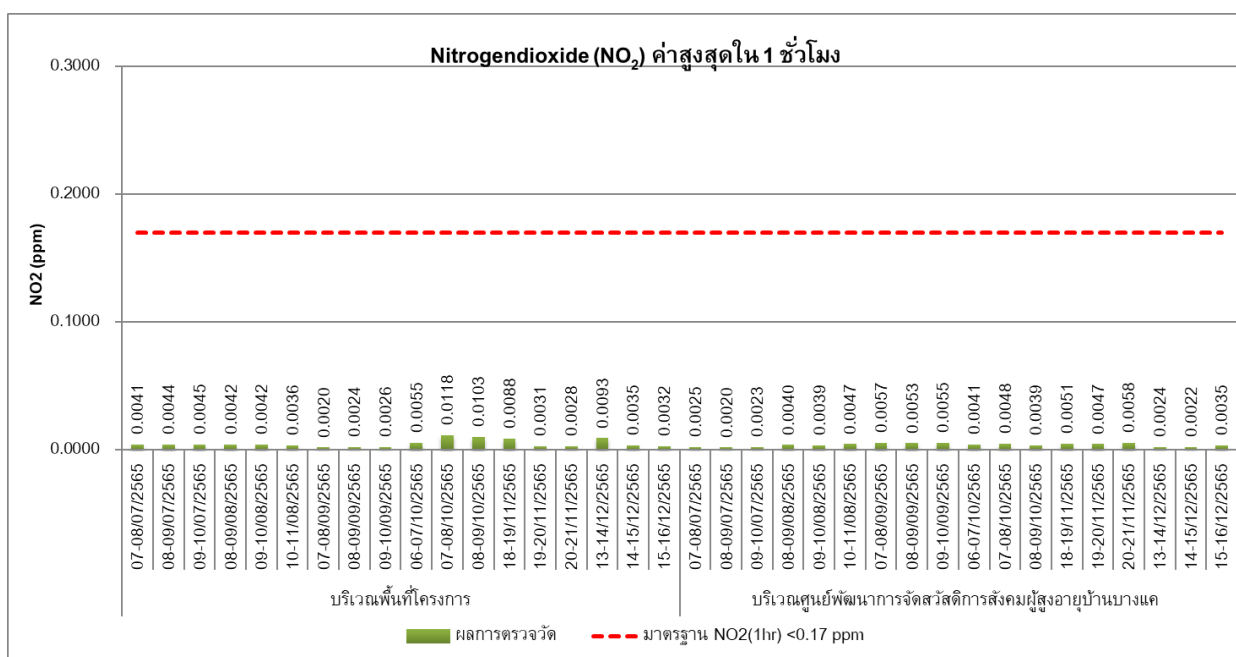
กราฟที่ 3.5-1 ผลการตรวจวัดฝุ่นละอองรวม หรือฝุ่นละอองขนาดเล็กไม่เกิน 100 ไมครอน (TSP) (ระยะก่อสร้าง)
ระหว่างเดือนกรกฎาคม - ธันวาคม พ.ศ.2565



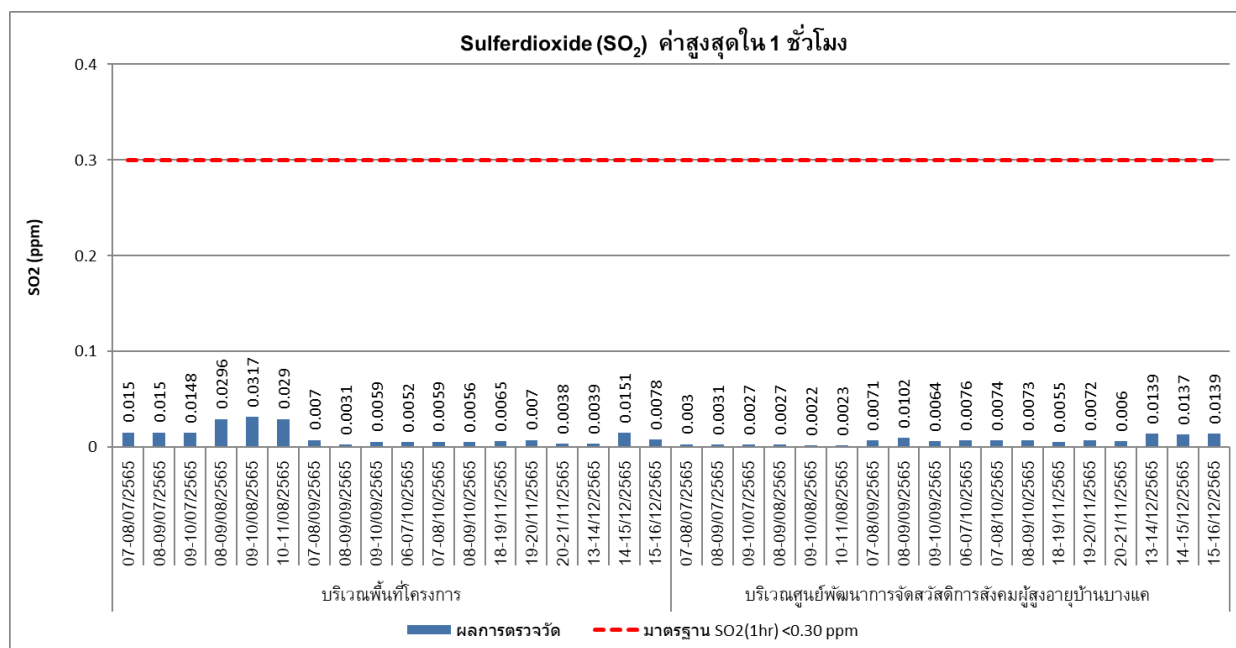
กราฟที่ 3.5-2 ผลการตรวจวัดฝุ่นละอองขนาดเล็กไม่เกิน 10 ไมครอน (PM-10) (ระยะก่อสร้าง)
ระหว่างเดือนกรกฎาคม - ธันวาคม พ.ศ.2565



กราฟที่ 3.5-3 ผลการตรวจวัดฝุ่นละอองขนาดเล็กไม่เกิน 2.5 ไมครอน (PM-2.5)
(ระยะก่อสร้าง) ระหว่างเดือนกรกฎาคม - ธันวาคม พ.ศ.2565

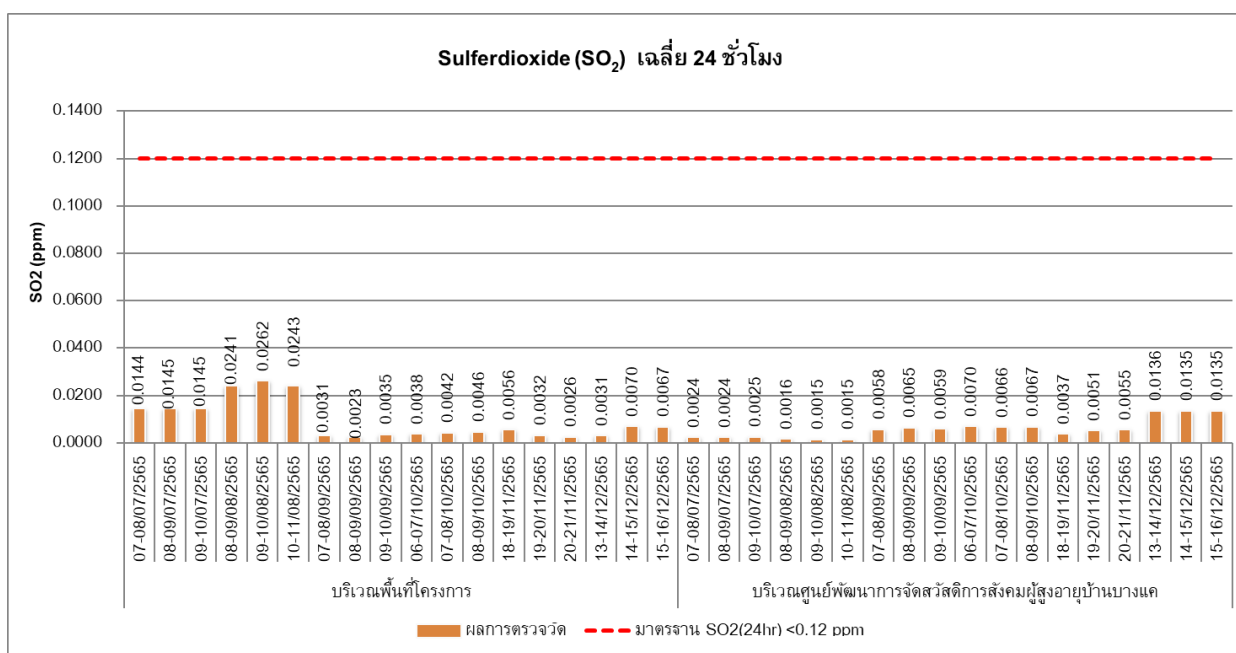


กราฟที่ 3.5-4 ผลการตรวจวัดปริมาณไนโตรเจนไดออกไซด์ (NO₂) ค่าสูงสุดใน 1 ชั่วโมง ในบรรยากาศ (ระยะก่อสร้าง)
ระหว่างเดือนกรกฎาคม - ธันวาคม พ.ศ.2565



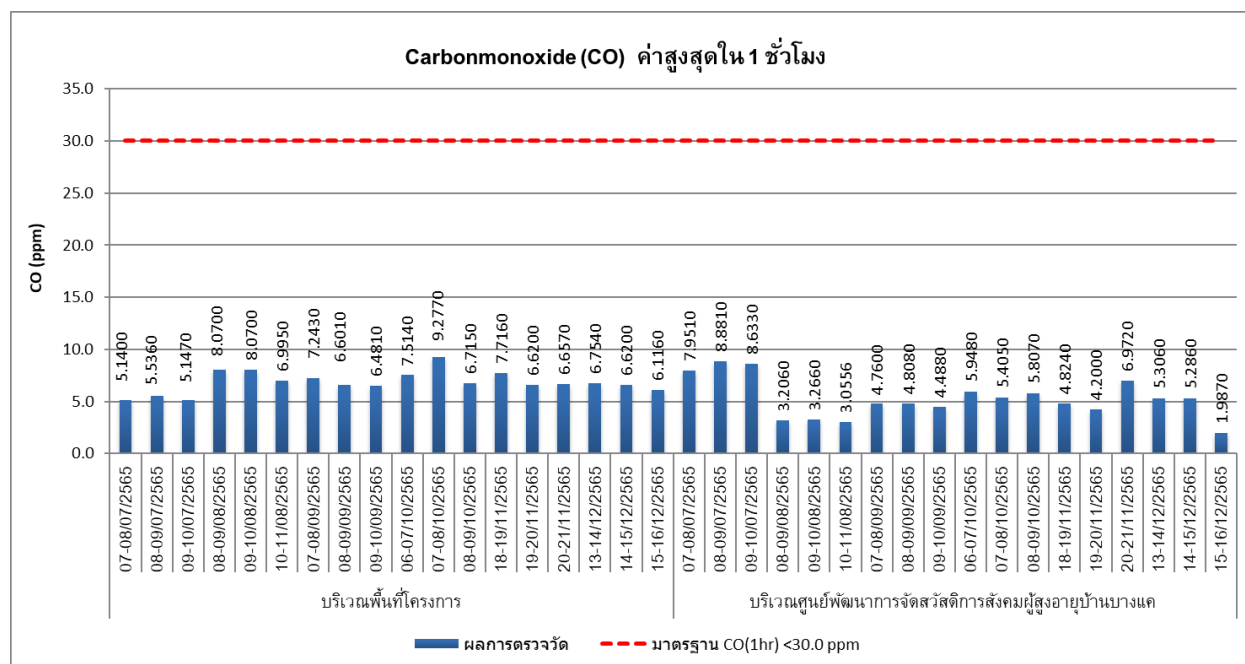
กราฟที่ 3.5-5 ผลการตรวจวัดปริมาณซัลเฟอร์ไดออกไซด์ (SO₂) ค่าสูงสุดใน 1 ชั่วโมง ในบรรยากาศ (ระยะก่อสร้าง)

ระหว่างเดือนกรกฎาคม - ธันวาคม พ.ศ.2565



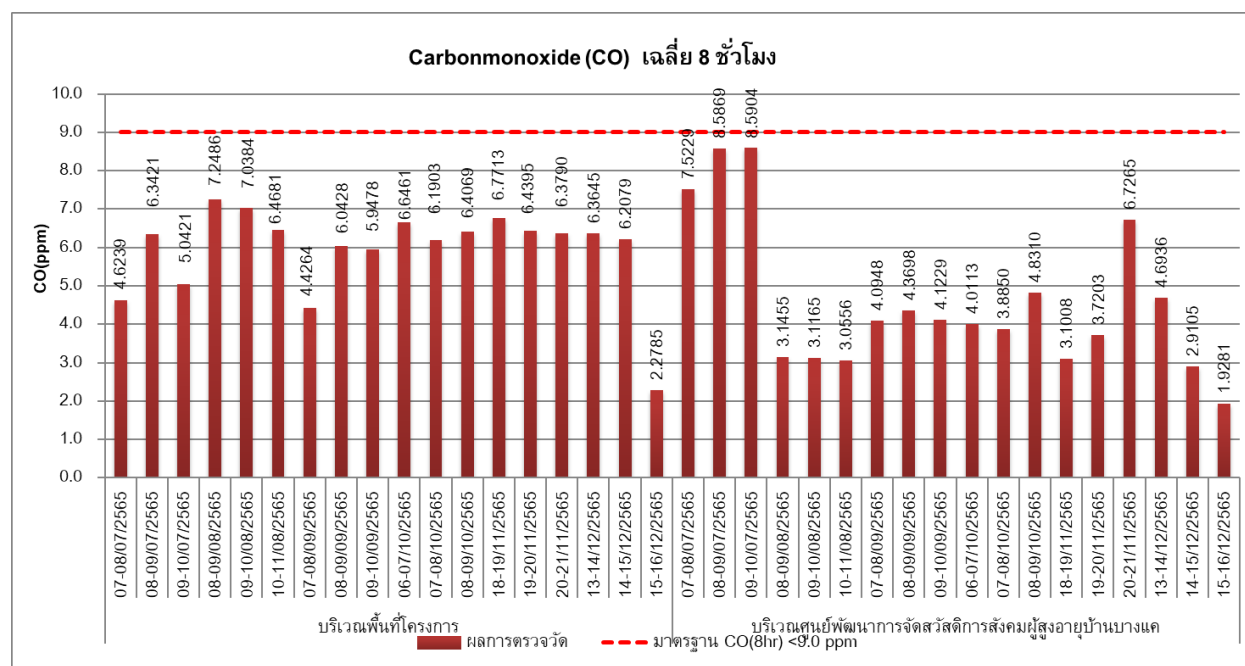
กราฟที่ 3.5-6 ผลการตรวจวัดปริมาณซัลเฟอร์ไดออกไซด์ (SO₂) เฉลี่ย 24 ชั่วโมง ในบรรยากาศ (ระยะก่อสร้าง)

ระหว่างเดือนกรกฎาคม - ธันวาคม พ.ศ.2565



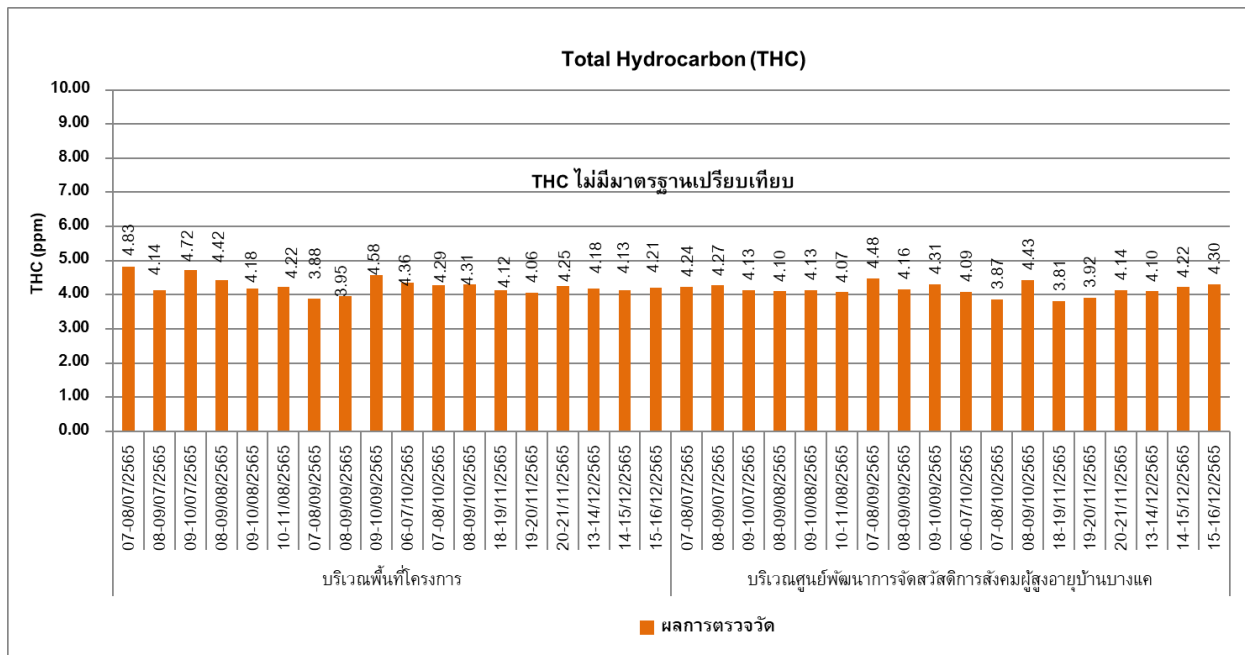
กราฟที่ 3.5-7 ผลการตรวจวัดปริมาณคาร์บอนมอนอกไซด์ (CO) ค่าสูงสุดใน 1 ชั่วโมง ในบรรยากาศ (ระยะก่อสร้าง)

ระหว่างเดือนกรกฎาคม - ธันวาคม พ.ศ.2565



กราฟที่ 3.5-8 ผลการตรวจวัดปริมาณคาร์บอนมอนอกไซด์ (CO) เฉลี่ย 8 ชั่วโมง ในบรรยากาศ (ระยะก่อสร้าง)

ระหว่างเดือนกรกฎาคม - ธันวาคม พ.ศ.2565



กราฟที่ 3.5-9 ผลการตรวจวัดปริมาณไฮโดรคาร์บอนรวมทั้งหมด (THC) ในบรรยากาศ(ระยะก่อสร้าง)

ระหว่างเดือนกรกฎาคม - ธันวาคม พ.ศ.2565

3.5.2 ผลการตรวจวัดระดับเสียงโดยทั่วไป (Community Noise)

มาตรการกำหนดให้ดำเนินการตรวจวัดระดับเสียงโดยทั่วไป (Community Noise) ของโครงการ THE LIVIN PHETKASEM / บริษัท อาร์ต 37 จำกัด ในระยะก่อสร้าง ระหว่างเดือนกรกฎาคม - ธันวาคม พ.ศ.2565 ให้ทำการตรวจวัดจำนวน 2 สถานี คือ บริเวณพื้นที่ก่อสร้างโครงการ และบริเวณศูนย์พัฒนาการจัดสวัสดิการสังคมผู้สูงอายุบ้านบางแค ซึ่งทำการตรวจวัดระดับเสียงเฉลี่ยโดยทั่วไป 24 ชั่วโมง (L_{eq} 24 hr) ระดับเสียงสูงสุด (L_{max}) ระดับเสียงกลางวัน-กลางคืน (L_{dn}) และระดับเสียงเปอร์เซ็นต์ไทล์ที่ 10 (L_{10}) และ 90 (L_{90}) ตรวจวัดเดือนละ 1 ครั้ง ครั้งละ 1 วันต่อเนื่อง

เมื่อนำผลการตรวจวัดระดับเสียงเฉลี่ยโดยทั่วไป 24 ชั่วโมง (L_{eq} 24 hr) และระดับเสียงสูงสุด (L_{max}) เปรียบเทียบกับค่ามาตรฐานตามประกาศคณะกรรมการสิ่งแวดล้อมแห่งชาติ เรื่อง กำหนดมาตรฐานระดับเสียงโดยทั่วไป ฉบับที่ 15 (พ.ศ.2540) ประกาศ ณ วันที่ 12 มีนาคม พ.ศ.2540 พบว่า ส่วนใหญ่มีค่าอยู่ในเกณฑ์มาตรฐานกำหนด ยกเว้น ช่วงเดือนพฤศจิกายน ที่มีค่าเกินเกณฑ์มาตรฐาน สำหรับผลการตรวจวัดระดับเสียงกลางวัน-กลางคืน (L_{dn}) ระดับเสียงเปอร์เซ็นต์ไทล์ที่ 10 (L_{10}) และ 90 (L_{90}) ไม่สามารถเทียบกับเกณฑ์มาตรฐานได้ เนื่องจากไม่มีเกณฑ์มาตรฐานกำหนด แสดงรายละเอียดผลการตรวจวัดดังตารางที่ 3-10

ตารางที่ 3-10 ผลการตรวจวัดระดับเสียงโดยทั่วไป (Community Noise) ของโครงการ THE LIVIN PHETKASEM / บริษัท อาร์ต 37 จำกัด (ระยะก่อสร้าง) ระหว่างเดือนกรกฎาคม - ธันวาคม พ.ศ.2565

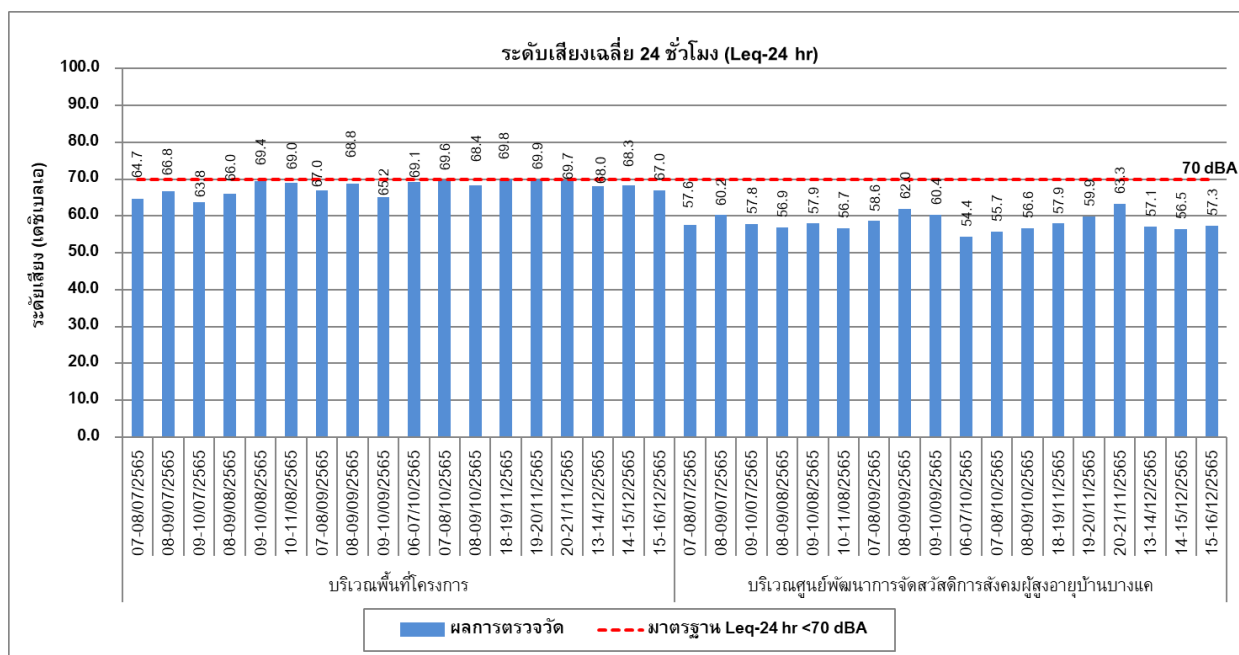
จุดตรวจวัด	ครั้งที่	วันที่ตรวจวัด	ผลการตรวจวัด	
			ระดับเสียงเฉลี่ย 24 ชั่วโมง (L _{eq 24})	ระดับเสียงสูงสุด (L _{max})
บริเวณพื้นที่ก่อสร้างโครงการ	ครั้งที่ 1	07-08/07/2565	64.7	91.0
		08-09/07/2565	66.8	99.9
		09-10/07/2565	63.8	90.9
	ครั้งที่ 2	08-09/08/2565	66.0	98.0
		09-10/08/2565	69.4	99.3
		10-11/08/2565	69.0	101.8
	ครั้งที่ 3	07-08/09/2565	67.0	89.6
		08-09/09/2565	68.8	103.4
		09-10/09/2565	65.2	93.1
	ครั้งที่ 4	06-07/10/2565	69.1	109.7
		07-08/10/2565	69.6	111.7
		08-09/10/2565	68.4	102.3
	ครั้งที่ 5	18-19/11/2565	69.8	91.5
		19-20/11/2565	69.9	114.1
		20-21/11/2565	69.7	114.3
	ครั้งที่ 6	13-14/12/2565	68.0	99.5
		14-15/12/2565	68.3	100.8
		15-16/12/2565	67.0	96.4
มาตรฐาน ⁽¹⁾			70.0	115.0

หมายเหตุ: ข้อมูลการตรวจวัดแสดงในภาคผนวก ค ระดับเสียงโดยทั่วไป (ระยะก่อสร้าง)
ที่มา: ⁽¹⁾ ประกาศคณะกรรมการสิ่งแวดล้อมแห่งชาติ เรื่อง กำหนดมาตรฐานระดับเสียงโดยทั่วไป ฉบับที่ 15 (พ.ศ.2540) ประกาศ ณ วันที่ 12 มีนาคม พ.ศ.2540 ตีพิมพ์ในราชกิจจานุเบกษา เล่ม 114 ตอนที่ 27ง วันที่ 3 เมษายน พ.ศ.2540

ตารางที่ 3-10(ต่อ) ผลการตรวจวัดระดับเสียงโดยทั่วไป (Community Noise) ของโครงการ THE LIVIN PHETKASEM / บริษัท อาร์ต 37 จำกัด (ระยะก่อสร้าง) ระหว่างเดือนมกราคม – มิถุนายน พ.ศ.2565

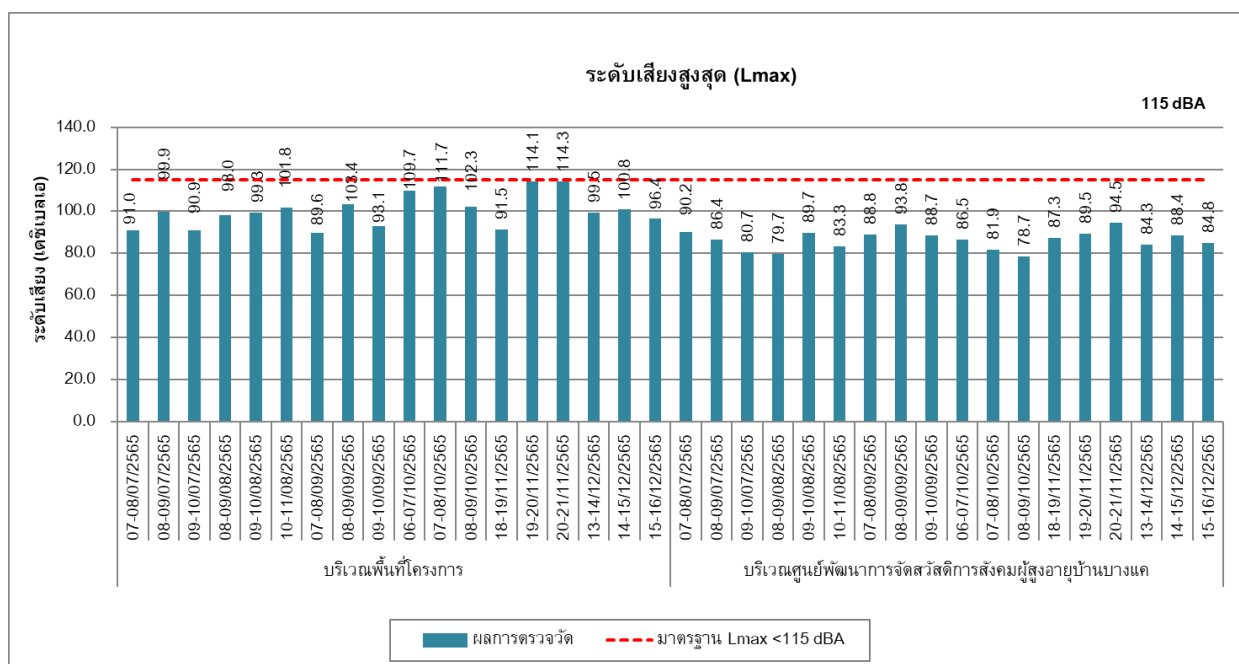
จุดตรวจวัด	ครั้งที่	วันที่ตรวจวัด	ผลการตรวจวัด	
			ระดับเสียงเฉลี่ย 24 ชั่วโมง ($L_{eq\ 24}$)	ระดับเสียงสูงสุด (L_{max})
บริเวณศูนย์พัฒนาการจัดสวัสดิการสังคมผู้สูงอายุ บ้านบางแค	ครั้งที่ 1	07-08/07/2565	57.6	90.2
		08-09/07/2565	60.2	86.4
		09-10/07/2565	57.8	80.7
	ครั้งที่ 2	08-09/08/2565	56.9	79.7
		09-10/08/2565	57.9	89.7
		10-11/08/2565	56.7	83.3
	ครั้งที่ 3	07-08/09/2565	58.6	88.8
		08-09/09/2565	62.0	93.8
		09-10/09/2565	60.4	88.7
	ครั้งที่ 4	06-07/10/2565	54.4	86.5
		07-08/10/2565	55.7	81.9
		08-09/10/2565	56.6	78.7
	ครั้งที่ 5	18-19/11/2565	57.9	87.3
		19-20/11/2565	59.9	89.5
		20-21/11/2565	63.3	94.5
	ครั้งที่ 6	13-14/12/2565	57.1	84.3
		14-15/12/2565	56.5	88.4
		15-16/12/2565	57.3	84.8
มาตรฐาน ⁽¹⁾			70.0	115.0

หมายเหตุ: ข้อมูลการตรวจวัดแสดงในภาคผนวก ค ระดับเสียงโดยทั่วไป (ระยะก่อสร้าง)
ที่มา: ⁽¹⁾ ประกาศคณะกรรมการสิ่งแวดล้อมแห่งชาติ เรื่อง กำหนดมาตรฐานระดับเสียงโดยทั่วไป ฉบับที่ 15 (พ.ศ.2540) ประกาศ ณ วันที่ 12 มีนาคม พ.ศ.2540 ตีพิมพ์ในราชกิจจานุเบกษา เล่ม 114 ตอนที่ 27ง วันที่ 3 เมษายน พ.ศ.2540



กราฟที่ 3.5-10 ผลการตรวจวัดระดับเสียงเฉลี่ยโดยทั่วไป 24 ชั่วโมง (L_{eq} 24 hr) (ระยะก่อสร้าง)

ระหว่างเดือนกรกฎาคม - ธันวาคม พ.ศ.2565



กราฟที่ 3.5-11 ผลการตรวจวัดระดับเสียงสูงสุด (L_{max}) (ระยะก่อสร้าง)

ระหว่างเดือนกรกฎาคม - ธันวาคม พ.ศ.2565

3.5.3 ผลการตรวจวัดระดับเสียงรบกวน (Annoyance Noise)

ผลการตรวจวัดระดับเสียงรบกวน (Annoyance Noise) ของโครงการ THE LIVIN PHETKASEM / บริษัท อาร์ต 37 จำกัด ในระยะก่อสร้าง ระหว่างเดือนกรกฎาคม - ธันวาคม พ.ศ.2565 ให้ทำการตรวจวัดจำนวน 2 สถานี คือ บริเวณพื้นที่ก่อสร้างโครงการ และบริเวณศูนย์พัฒนาการจัดสวัสดิการสังคมผู้สูงอายุบ้านบางแค รายละเอียดผลการตรวจวัดแสดงดังตารางที่ 3-11

เมื่อนำผลการตรวจวัดระดับเสียงรบกวน (Annoyance Noise) เปรียบเทียบค่ามาตรฐานตามประกาศ คณะกรรมการควบคุมมลพิษ เรื่อง วิธีการตรวจวัดระดับเสียงพื้นฐาน ระดับเสียงขณะไม่มีการรบกวน อ้างอิงประกาศ คณะกรรมการสิ่งแวดล้อมแห่งชาติ ฉบับที่ 29 (พ.ศ.2550) แต่ตามประกาศคณะกรรมการสิ่งแวดล้อมแห่งชาติ ฉบับที่ 29 (พ.ศ.2550) เรื่อง ค่าระดับเสียงรบกวน ประกาศ ณ วันที่ 29 มิถุนายน พ.ศ.2550 พบว่า มีค่าอยู่ในเกณฑ์มาตรฐานกำหนด

ตารางที่ 3-11 ผลการตรวจวัดระดับเสียงรบกวน(Annoyance Noise) บริเวณพื้นที่ก่อสร้างโครงการ ของโครงการ THE LIVIN PHETKASEM / บริษัท อาร์ต 37 จำกัด (ระยะก่อสร้าง) ระหว่างเดือนกรกฎาคม - ธันวาคม พ.ศ. 2565

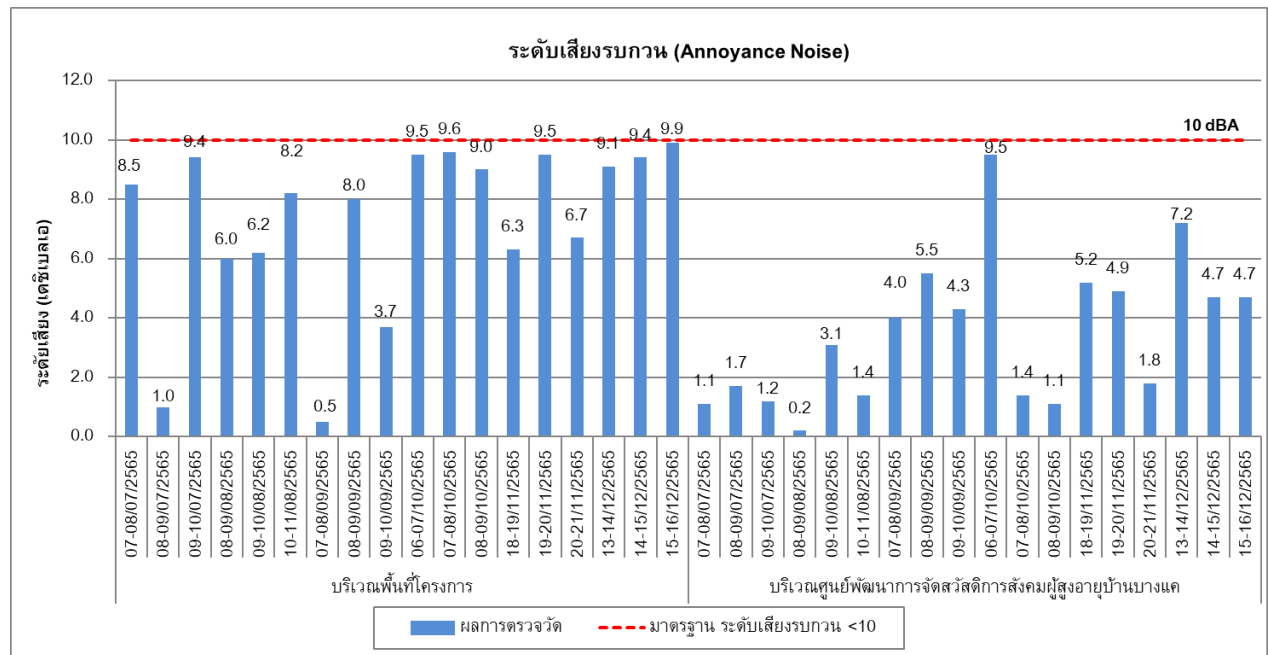
จุดตรวจวัด	ครั้งที่	วันที่ตรวจวัด	ผลการตรวจวัด (db(A))					
			ระดับเสียง ของ แหล่งกำเนิด (L _{eq})	ระดับเสียง ขณะไม่มี การ รบกวน (L _{eq})	ตัวปรับ ค่าระดับ เสียง	ระดับเสียง ขณะมีการ รบกวน	ระดับเสียง พื้นฐาน (L ₉₀)	ค่าระดับ การ รบกวน
บริเวณพื้นที่ ก่อสร้าง โครงการ	ครั้งที่ 1	07-08/07/2565	64.7	57.9	1.0	6.8	55.2	8.5
		08-09/07/2565	66.8	63.9	3.0	2.9	62.8	1.0
		09-10/07/2565	63.8	66.8	0.5	8.0	53.9	9.4
	ครั้งที่ 2	08-09/08/2565	66.0	65.5	7.0	0.5	53.0	6.0
		09-10/08/2565	69.4	67.4	4.5	2.0	58.7	6.2
		10-11/08/2565	69.0	64.9	2.0	4.1	58.8	8.2
	ครั้งที่ 3	07-08/09/2565	67.0	64.1	3.0	2.9	63.5	0.5
		08-09/09/2565	68.8	65.8	3.0	3.0	57.8	8.0
		09-10/09/2565	65.2	62.8	4.5	2.4	57.0	3.7
	ครั้งที่ 4	06-07/10/2565	69.1	65.2	2.0	3.9	57.6	9.5
		07-08/10/2565	69.6	63.8	1.5	5.8	58.5	9.6
		08-09/10/2565	68.4	62.3	1.5	6.1	57.9	9.0
	ครั้งที่ 5	18-19/11/2565	69.8	64.6	1.5	5.2	62.0	6.3
		19-20/11/2565	69.9	63.4	1.0	6.5	59.4	9.5
		20-21/11/2565	69.7	63.3	1.5	6.4	61.5	6.7
	ครั้งที่ 6	13-14/12/2565	68.0	60.9	1.0	7.1	57.9	9.1
		14-15/12/2565	68.3	62.9	1.5	5.4	57.4	9.4
		15-16/12/2565	67.0	59.4	0.5	7.6	56.6	9.9
มาตรฐานค่าระดับการรบกวน								10

มาตรฐาน : ⁽¹⁾ ประกาศคณะกรรมการสิ่งแวดล้อมแห่งชาติ ฉบับที่ 29 (พ.ศ.2550) (ค.ศ.2007) เรื่อง ค่าระดับเสียงรบกวน
⁽²⁾ ประกาศคณะกรรมการสิ่งแวดล้อมแห่งชาติ เรื่อง กำหนดมาตรฐานระดับเสียงโดยทั่วไป ฉบับที่ 15 (พ.ศ.2540)
ประกาศ ณ วันที่ 12 มีนาคม พ.ศ.2540 ตีพิมพ์ในราชกิจจานุเบกษา เล่ม 114 ตอนที่ 27 ง วันที่ 3 เมษายน พ.ศ.2540

ตารางที่ 3-11(ต่อ) ผลการตรวจวัดระดับเสียงรบกวน(Annoyance Noise) บริเวณพื้นที่ก่อสร้างโครงการ ของโครงการ
THE LIVIN PHETKASEM / บริษัท อาร์ต 37 จำกัด (ระยะก่อสร้าง) ระหว่างเดือนกรกฎาคม - ธันวาคม
พ.ศ.2565

จุดตรวจวัด	ครั้งที่	วันที่ตรวจวัด	ผลการตรวจวัด (db(A))					
			ระดับเสียง ของ แหล่งกำเนิด (L _{eq})	ระดับเสียง ขณะไม่มี การ รบกวน (L _{eq})	ตัวปรับ ค่าระดับ เสียง	ระดับเสียง ขณะมีการ รบกวน	ระดับเสียง พื้นฐาน (L ₉₀)	ค่าระดับ การ รบกวน
บริเวณศูนย์ พัฒนาการจัด สวัสดิการสังคม ผู้สูงอายุบ้าน บางแค	ครั้งที่ 1	07-08/07/2565	57.6	55.0	3.0	2.6	53.5	1.1
		08-09/07/2565	60.2	57.2	3.0	3.0	55.5	1.7
		09-10/07/2565	57.8	5.3	3.0	2.5	53.6	1.2
	ครั้งที่ 2	08-09/08/2565	56.9	54.6	4.5	2.3	52.2	0.2
		09-10/08/2565	57.9	53.6	2.0	4.3	52.8	3.1
		10-11/08/2565	56.7	53.3	3.0	3.4	52.3	1.4
	ครั้งที่ 3	07-08/09/2565	58.6	56.4	4.5	2.2	50.1	4.0
		08-09/09/2565	62.0	58.3	2.0	3.7	54.5	5.5
		09-10/09/2565	60.4	57.1	3.0	3.3	53.1	4.3
	ครั้งที่ 4	06-07/10/2565	54.4	48.7	1.5	5.7	43.4	9.5
		07-08/10/2565	55.7	52.5	3.0	3.2	51.3	1.4
		08-09/10/2565	56.6	54.0	3.0	2.6	52.5	1.1
	ครั้งที่ 5	18-19/11/2565	57.9	55.3	3.0	2.6	49.7	5.2
		19-20/11/2565	59.9	56.1	2.0	3.8	56.1	4.9
		20-21/11/2565	63.3	61.3	4.5	2.0	57.0	1.8
	ครั้งที่ 6	13-14/12/2565	57.1	52.8	2.0	4.3	47.9	7.2
		14-15/12/2565	56.5	53.8	3.0	2.7	48.8	4.7
		15-16/12/2565	57.3	55.0	4.5	2.3	48.1	4.7
มาตรฐานค่าระดับการรบกวน								10

มาตรฐาน : ⁽¹⁾ ประกาศคณะกรรมการสิ่งแวดล้อมแห่งชาติ ฉบับที่ 29 (พ.ศ.2550) (ค.ศ.2007) เรื่อง ค่าระดับเสียงรบกวน
⁽²⁾ ประกาศคณะกรรมการสิ่งแวดล้อมแห่งชาติ เรื่อง กำหนดมาตรฐานระดับเสียงโดยทั่วไป ฉบับที่ 15 (พ.ศ.2540)
ประกาศ ณ วันที่ 12 มีนาคม พ.ศ.2540 ตีพิมพ์ในราชกิจจานุเบกษา เล่ม 114 ตอนที่ 27 ง วันที่ 3 เมษายน พ.ศ.2540



กราฟที่ 3.5-12 ผลการตรวจวัดระดับเสียงรบกวน (Annoyance Noise) (ระยะก่อสร้าง)

ระหว่างเดือนกรกฎาคม - ธันวาคม พ.ศ.2565

3.5.4 ผลการตรวจวัดค่าความสั่นสะเทือน (Vibration)

มาตรการกำหนดให้ดำเนินการตรวจวัดค่าความสั่นสะเทือน (Vibration) ของโครงการ THE LIVIN PHETKASEM / บริษัท อาร์ต 37 จำกัด ในระยะก่อสร้าง ระหว่างเดือนกรกฎาคม - ธันวาคม พ.ศ.2565 ให้ทำการตรวจวัด จำนวน 2 สถานี คือ 1) บริเวณพื้นที่ก่อสร้างโครงการ 2) บริเวณศูนย์พัฒนาการจัดสวัสดิการสังคมผู้สูงอายุบ้านบางแค ทำการตรวจวัดระดับความเร็วอนุภาคสูงสุด (PPV) และความถี่ (Frequency)

เมื่อนำผลการตรวจวัดค่าความสั่นสะเทือนเปรียบเทียบกับมาตรฐานตามประกาศคณะกรรมการสิ่งแวดล้อมแห่งชาติ ฉบับที่ 37 (พ.ศ.2553), อาคารประเภทที่ 2 ครอบคลุมถึงอาคารชุดตามกฎหมายว่าด้วยอาคารชุด และอาคารที่ใช้เป็นโรงเรียนของทางราชการและมาตรฐานแรงสั่นสะเทือนสำหรับอาคารที่ไวต่อผลกระทบตามมาตรฐานประเทศเยอรมนี DIN 45669-1 พบว่า ทั้ง 2 สถานีตรวจวัดมีค่าความสั่นสะเทือนอยู่ในเกณฑ์มาตรฐานกำหนด แสดงรายละเอียดผลการตรวจวัดดังตารางที่ 3-12

ตารางที่ 3-12 ผลการตรวจวัดค่าความสั่นสะเทือน (Vibration) ของโครงการ THE LIVIN PHETKASEM / บริษัท THE LIVIN PHETKASEM (ระยะก่อสร้าง) ระหว่างเดือนกรกฎาคม - ธันวาคม พ.ศ.2565

จุดตรวจวัด	ครั้งที่	วันที่ตรวจวัด	แนวขวาง		แนวตั้ง		แนวนอน		มาตรฐานอาคารประเภท 2 ^{1/}
			ความถี่ (เฮิรตซ์)	ความเร็วอนุภาคสูงสุด (มิลลิเมตรต่อวินาที)	ความถี่ (เฮิรตซ์)	ความเร็วอนุภาคสูงสุด (มิลลิเมตรต่อวินาที)	ความถี่ (เฮิรตซ์)	ความเร็วอนุภาคสูงสุด (มิลลิเมตรต่อวินาที)	
บริเวณพื้นที่ก่อสร้างโครงการ	ครั้งที่ 1	07-08/07/2565	13.1	0.110	3.7	1.608*	1.8	0.236	5.0
		08-09/07/2565	-	< 0.500	-	< 0.500	-	< 0.500	-
		09-10/07/2565	17.7	2.294	22.3	0.567	19.0	2.916*	7.3
	ครั้งที่ 2	08-09/08/2565	56.9	0.560*	85.3	0.236	73.1	0.481	15.7
		09-10/08/2565	-	< 0.500	-	< 0.500	-	< 0.500	-
		10-11/08/2565	-	< 0.500	-	< 0.500	-	< 0.500	-
	ครั้งที่ 3	07-08/09/2565	19.0	0.504	9.1	2.475*	14.2	0.260	5.0
		08-09/09/2565	32.0	0.370	9.1	2.633*	85.3	0.638	5.0
		09-10/09/2565	5.0	0.079	4.8	0.536*	6.6	0.063	5.0
	ครั้งที่ 4	06-07/10/2565	46.6	4.146*	5.6	0.899	1.1	1.206	14.2
		07-08/10/2565	19.0	5.620*	36.6	0.638	46.6	1.237	7.3
		08-09/10/2565	73.1	0.355	42.7	1.040*	46.6	0.481	13.2
	ครั้งที่ 5	18-19/11/2565	34.1	1.033	9.5	1.301	24.4	2.010*	8.6
		19-20/11/2565	51.2	3.176	6.0	3.019	32.0	4.351*	10.5
		20-21/11/2565	36.6	4.414*	7.5	2.688	22.3	3.555	11.7
	ครั้งที่ 6	13-14/12/2565	39.4	0.591	25.6	2.956	16.5	3.689*	6.6
		14-15/12/2565	2.2	0.300	3.6	0.851*	3.4	0.213	5.0
		15-16/12/2565	2.0	0.292	3.5	0.686*	3.1	0.181	5.0

หมายเหตุ : * หมายถึง ความเร็วอนุภาคสูงสุดที่นำมาเปรียบเทียบกับค่ามาตรฐาน - = ไม่สามารถระบุความถี่ที่เกิดขึ้นได้

: Trigger Source, Geo 0.500 mm/s (เริ่มทำการบันทึกค่าระดับความสั่นสะเทือนเมื่อความเร็วอนุภาค(Peak Particle Velocity, PPV) มีค่าตั้งแต่ 0.500 mm/s ขึ้นไป)

ที่มา :⁽¹⁾ประกาศคณะกรรมการสิ่งแวดล้อมแห่งชาติ ฉบับที่ 37 (พ.ศ. 2553) เรื่อง กำหนดมาตรฐานความสั่นสะเทือนเพื่อป้องกันผลกระทบต่ออาคาร ประกาศในราชกิจจานุเบกษา เล่ม 127 ตอนพิเศษ 69 ง

-อาคารประเภทที่ 2 ครอบคลุมถึงอาคารอยู่อาศัย อาคารอยู่อาศัยรวม หอแถว ตึกแถว บ้านแถว บ้านแฝด ตามกฎหมายว่าด้วยการควบคุมอาคาร และอาคารชุดตามกฎหมายว่าด้วยอาคารชุด

ตารางที่ 3-12(ต่อ)ผลการตรวจวัดค่าความสั่นสะเทือน (Vibration) ของโครงการ THE LIVIN PHETKASEM / บริษัท
THE LIVIN PHETKASEM (ระยะก่อสร้าง) ระหว่างเดือนกรกฎาคม - ธันวาคม พ.ศ.2565

จุดตรวจวัด	ครั้งที่	วันที่ตรวจวัด	แนวขวาง		แนวตั้ง		แนวนอน		มาตรฐาน อาคาร ประเภท 2 ^{1/}
			ความถี่ (เฮิรตซ์)	ความเร็ว อนุภาค สูงสุด (มิลลิเมตร ต่อวินาที)	ความถี่ (เฮิรตซ์)	ความเร็ว อนุภาค สูงสุด (มิลลิเมตร ต่อวินาที)	ความถี่ (เฮิรตซ์)	ความเร็ว อนุภาค สูงสุด (มิลลิเมตร ต่อวินาที)	
บริเวณศูนย์ พัฒนาการ จัดสวัสดิการ สังคม ผู้สูงอายุบ้าน บางแค	ครั้งที่ 1	07-08/07/2565	-	< 0.500	-	< 0.500	-	< 0.500	-
		08-09/07/2565	-	< 0.500	-	< 0.500	-	< 0.500	-
		09-10/07/2565	-	< 0.500	-	< 0.500	-	< 0.500	-
	ครั้งที่ 2	08-09/08/2565	-	< 0.500	-	< 0.500	-	< 0.500	-
		09-10/08/2565	-	< 0.500	-	< 0.500	-	< 0.500	-
		10-11/08/2565	-	< 0.500	-	< 0.500	-	< 0.500	-
	ครั้งที่ 3	07-08/09/2565	-	< 0.500	-	< 0.500	-	< 0.500	-
		08-09/09/2565	-	< 0.500	-	< 0.500	-	< 0.500	-
		09-10/09/2565	-	< 0.500	-	< 0.500	-	< 0.500	-
	ครั้งที่ 4	06-07/10/2565	-	< 0.500	-	< 0.500	-	< 0.500	-
		07-08/10/2565	-	< 0.500	-	< 0.500	-	< 0.500	-
		08-09/10/2565	-	< 0.500	-	< 0.500	-	< 0.500	-
	ครั้งที่ 5	18-19/11/2565	-	< 0.500	-	< 0.500	-	< 0.500	-
		19-20/11/2565	-	< 0.500	-	< 0.500	-	< 0.500	-
		20-21/11/2565	-	< 0.500	-	< 0.500	-	< 0.500	-
	ครั้งที่ 6	13-14/12/2565	-	< 0.500	-	< 0.500	-	< 0.500	-
		14-15/12/2565	-	< 0.500	-	< 0.500	-	< 0.500	-
		15-16/12/2565	-	< 0.500	-	< 0.500	-	< 0.500	-

หมายเหตุ : * หมายถึง ความเร็วอนุภาคสูงสุดที่นำมาเปรียบเทียบกับค่ามาตรฐานฯ - = ไม่สามารถระบุความถี่ที่เกิดขึ้นได้

: Trigger Source, Geo 0.500 mm/s (เริ่มทำการบันทึกค่าระดับความสั่นสะเทือนเมื่อความเร็วอนุภาค(Peak Particle Velocity, PPV) มีค่าตั้งแต่ 0.500 mm/s ขึ้นไป)

ที่มา :⁽¹⁾ประกาศคณะกรรมการสิ่งแวดล้อมแห่งชาติ ฉบับที่ 37 (พ.ศ. 2553) เรื่อง กำหนดมาตรฐานความสั่นสะเทือนเพื่อป้องกันผลกระทบต่ออาคาร ประกาศใน
ราชกิจจานุเบกษา เล่ม 127 ตอนพิเศษ 69 ง
-อาคารประเภทที่ 2 ครอบคลุมถึงอาคารอยู่อาศัย อาคารอยู่อาศัยรวม ห้องแถว ตึกแถว บ้านแถว บ้านแฝด ตามกฎหมายว่าด้วยการควบคุมอาคาร และ
อาคารชุดตามกฎหมายว่าด้วยอาคารชุด

3.5.5 ผลการตรวจวัดคุณภาพน้ำทิ้ง (Wastewater Quality)

มาตรการกำหนดให้ดำเนินการตรวจวัดคุณภาพน้ำทิ้ง (Wastewater Quality) ของ THE LIVIN PHETKASEM บริษัท อาร์ต 37 จำกัด ในระยะก่อสร้าง แต่ทั้งนี้ทางโครงการได้เล็งเห็นถึงความสำคัญจึงได้ดำเนินการตรวจวัดคุณภาพน้ำทิ้ง ระหว่างเดือนกรกฎาคม - ธันวาคม พ.ศ.2565 ในบริเวณบ่อบำบัดน้ำเสียชั่วคราวสุดท้ายก่อนระบายสู่ระบบระบายน้ำทิ้งด้านหน้าโครงการ โดยทำการตรวจวัดค่าความเป็นกรด-ด่าง (pH) ปริมาณบีโอดี (Biochemical Oxygen Demand; BOD) สารแขวนลอย (Suspended Solids) สารที่ละลายได้ทั้งหมด (Total Dissolved Solids; TDS) ตะกอนหนัก (Settleable Solids) ซัลไฟด์ (Sulfide) ทีเคเอ็น (Total Kjeldahl Nitrogen; TKN) น้ำมันและไขมัน (Oil & Grease) และปริมาณตะกอนหนัก (Settleable Solids) ดำเนินการตรวจวัด 1 ครั้งต่อเดือน

เมื่อนำผลการตรวจวัดคุณภาพน้ำทิ้ง (Wastewater Quality) เปรียบเทียบกับมาตรฐานตามประกาศกระทรวงทรัพยากรธรรมชาติและสิ่งแวดล้อม เรื่อง กำหนดมาตรฐานควบคุมการระบายน้ำทิ้งจากอาคารบางประเภทและบางขนาด ลงวันที่ 7 พฤศจิกายน 2548 อาคารที่ทำการประเภท ก พบว่า มีค่าอยู่ในเกณฑ์มาตรฐาน แสดงรายละเอียดผลการตรวจวัดดังตารางที่ 3-13

ตารางที่ 3-13 ผลการตรวจวัดคุณภาพน้ำทิ้ง (Wastewater Quality) ของโครงการ THE LIVIN PHETKASEM บริษัท อาร์ต 37 จำกัด (ระยะก่อสร้าง) ระหว่างเดือนกรกฎาคม - ธันวาคม พ.ศ.2565

ดัชนีการตรวจวัด	หน่วย	ผลวิเคราะห์			มาตรฐาน ⁽¹⁾
		วันที่เก็บตัวอย่าง			
		09/07/2565	10//08/2565	12/09/2565	
pH at 25 °C	-	8.4	6.12	7.5	5.0-9.0
Biochemical Oxygen Demand	mg/L	2.2	11.6	5.6	≤ 20
Total Suspended Solids	mg/L	< 10	25	10	≤ 30
Total Dissolved Solids*	mg/L	500	552	598	-
Oil & Grease	mg/L	< 1.0	2.0	1.2	≤ 20
Total Kjeldahl Nitrogen	mg/L	< 1.0	9.8	2.8	≤ 35
Sulfide	mg/L	< 1.0	< 1.0	< 1.0	≤ 1.0

หมายเหตุ : ข้อมูลการตรวจวัดแสดงในภาคผนวก ค คุณภาพน้ำทิ้ง (ระยะก่อสร้าง)

ที่มา : ⁽¹⁾ Method Based on Standard Method for the Examination of Water and Wastewater, APHA, AWWA, WEF 22nd Edition 2012

ประกาศกระทรวงทรัพยากรธรรมชาติและสิ่งแวดล้อม เรื่อง กำหนดมาตรฐานควบคุมการระบายน้ำทิ้งจากอาคารบางประเภทและบางขนาด ลงวันที่ 7 พฤศจิกายน 2548 ประกาศในราชกิจจานุเบกษาเล่มที่ 122 ตอนที่ 125 ง วันที่ 29 ธันวาคม 2548, อาคารที่ทำการประเภท ก

* ปริมาณสารละลายได้ทั้งหมด(Total Dissolved Solids)ต้องมีค่าเพิ่มขึ้นจากปริมาณสารละลายในน้ำใช้ตามปกติไม่เกิน 500 มิลลิกรัมต่อลิตร ค่าที่เพิ่มขึ้นจากปริมาณสารละลายในน้ำใช้ตามปกติ, ประจำเดือนกรกฎาคม เท่ากับ 646⁽³⁾ เดือนสิงหาคม เท่ากับ 694⁽³⁾ เดือนกันยายน เท่ากับ 688⁽³⁾ เดือนตุลาคม 672⁽³⁾ เดือนพฤศจิกายน เท่ากับ 670⁽³⁾ เดือนธันวาคม 726⁽²⁾

ตารางที่ 3-13(ต่อ) ผลการตรวจวัดคุณภาพน้ำทิ้ง (Wastewater Quality) ของโครงการ THE LIVIN PHETKASEM

บริษัท อาร์ต 37 จำกัด (ระยะก่อสร้าง) ระหว่างเดือนมกราคม – มิถุนายน พ.ศ.2565

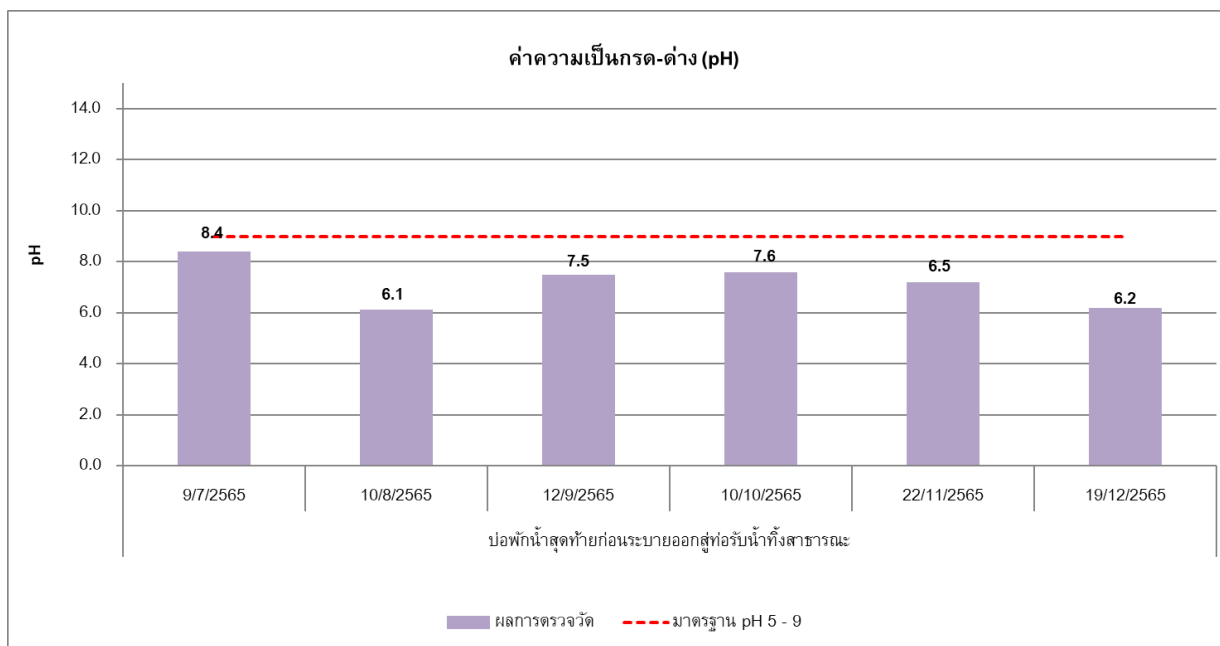
ดัชนีการตรวจวัด	หน่วย	ผลวิเคราะห์			มาตรฐาน ⁽¹⁾
		วันที่เก็บตัวอย่าง			
		10/10/2565	22/11/2565	19/12/2565	
pH at 25 °C	-	7.6	7.2	6.2	5.0-9.0
Biochemical Oxygen Demand	mg/L	6.1	14.6	17.4	≤ 20
Total Suspended Solids	mg/L	12	28	28	≤ 30
Total Dissolved Solids*	mg/L	573	208	238	-
Oil & Grease	mg/L	2.4	1.4	2.2	≤ 20
Total Kjeldahl Nitrogen	mg/L	3.8	22.6	22.6	≤ 35
Sulfide	mg/L	< 1.0	< 1.0	1.0	≤ 1.0

หมายเหตุ : ข้อมูลการตรวจวัดแสดงในภาคผนวก ค คุณภาพน้ำทิ้ง (ระยะก่อสร้าง)

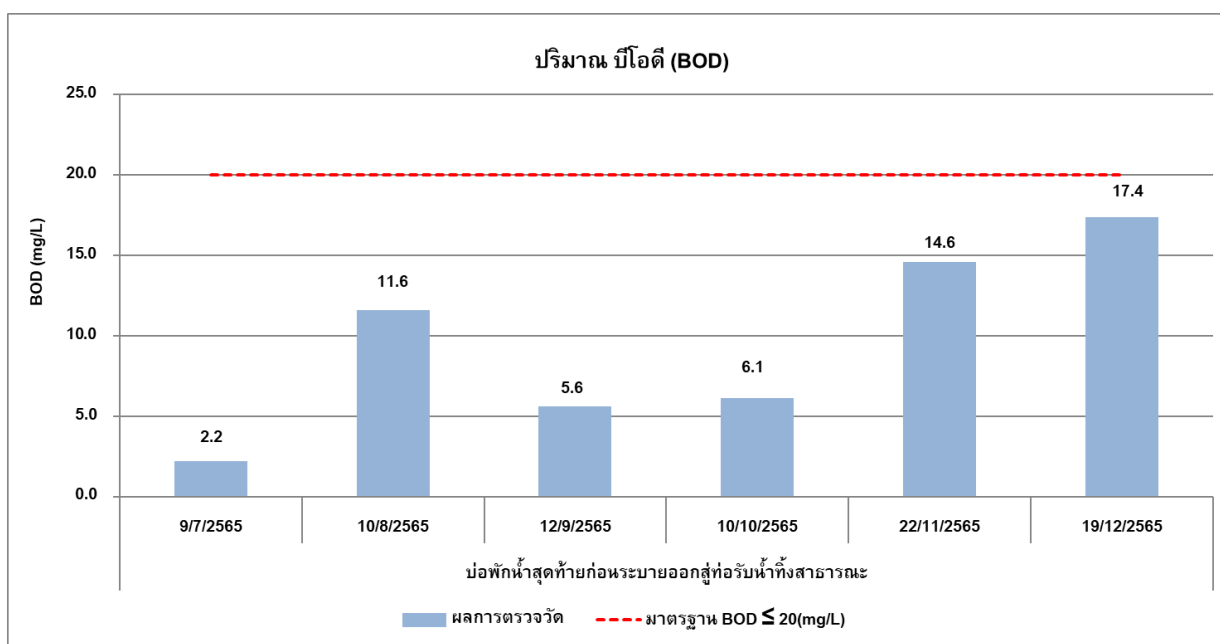
ที่มา : ⁽¹⁾ Method Based on Standard Method for the Examination of Water and Wastewater, APHA, AWWA, WEF 22nd Edition 2012

วันที่ 7 พฤศจิกายน 2548 ประกาศในราชกิจจานุเบกษาเล่มที่ 122 ตอนที่ 125ง วันที่ 29 ธันวาคม 2548, อาคารที่ทำการประเภท ก

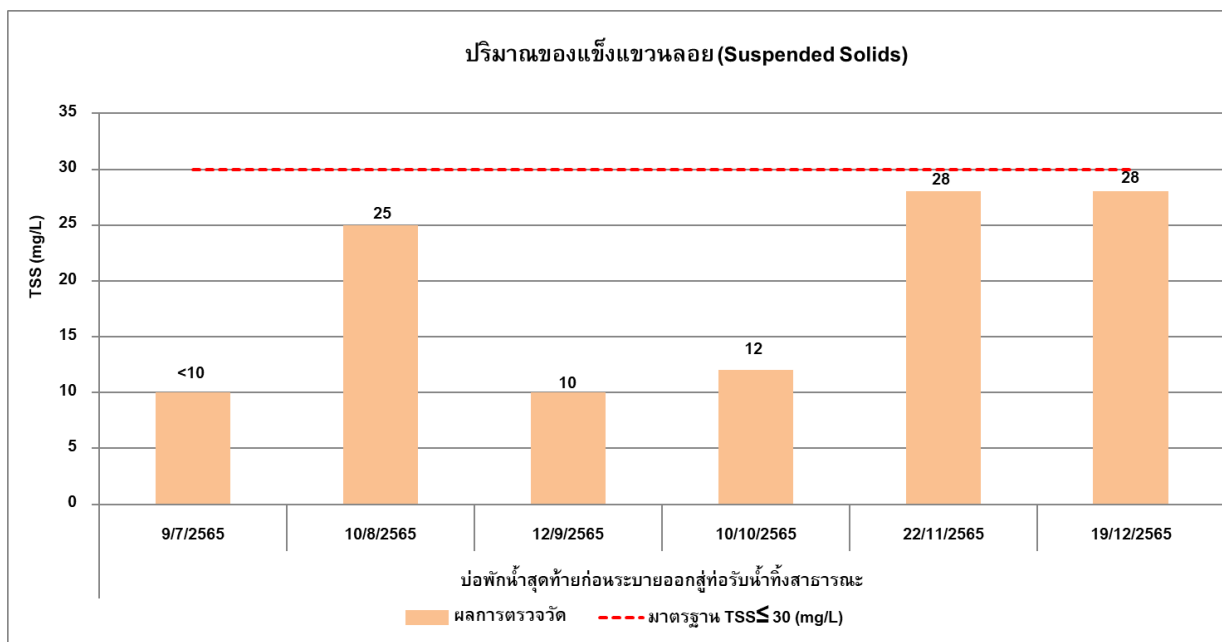
* ปริมาณสารละลายได้ทั้งหมด(Total Dissolved Solids)ต้องมีค่าเพิ่มขึ้นจากปริมาณสารละลายในน้ำใช้ตามปกติไม่เกิน 500 มิลลิกรัมต่อลิตร ค่าที่เพิ่มขึ้นจากปริมาณสารละลายในน้ำใช้ตามปกติ, ประจำเดือนกรกฎาคม เท่ากับ 646⁽³⁾ เดือนสิงหาคม เท่ากับ 694⁽³⁾ เดือนกันยายน เท่ากับ 688⁽³⁾ เดือนตุลาคม 672⁽³⁾ เดือนพฤศจิกายน เท่ากับ 670⁽³⁾ เดือนธันวาคม 726⁽²⁾



กราฟที่ 3.5 -13 ผลการตรวจวัดค่าความเป็นกรด-ด่าง (pH)
(ระยะก่อสร้าง) ระหว่างเดือนกรกฎาคม - ธันวาคม พ.ศ.2565

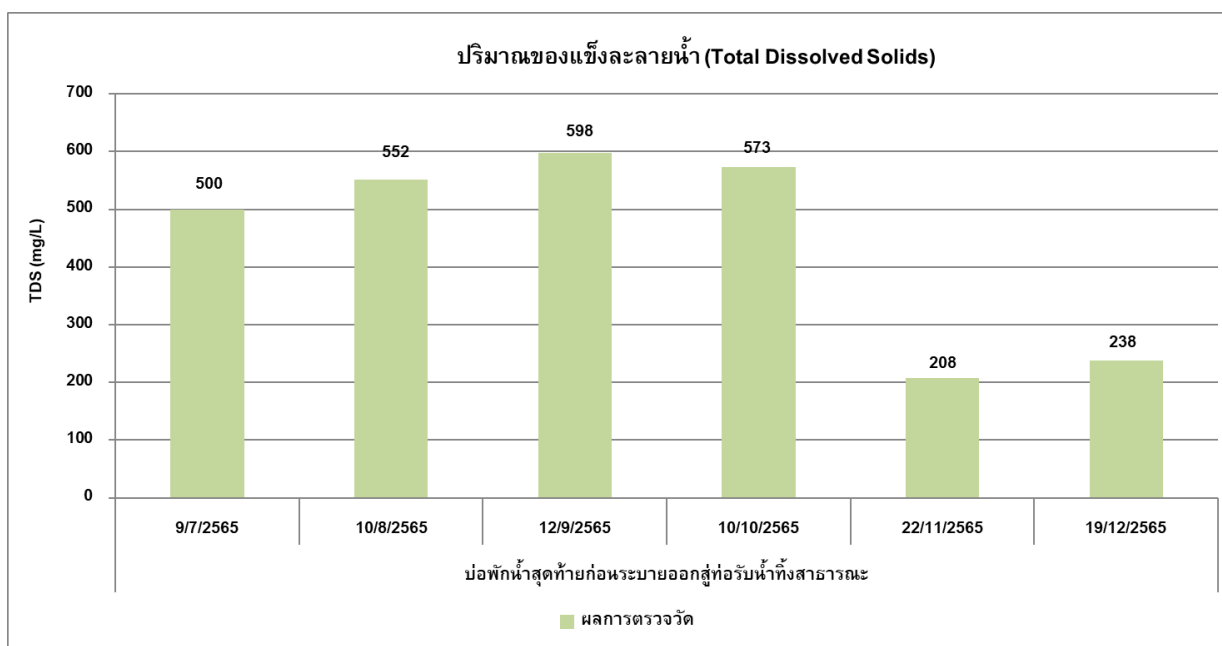


กราฟที่ 3.5-14 ผลการตรวจวัดปริมาณบีโอดี (BOD)
(ระยะก่อสร้าง) ระหว่างเดือนกรกฎาคม - ธันวาคม พ.ศ.2565



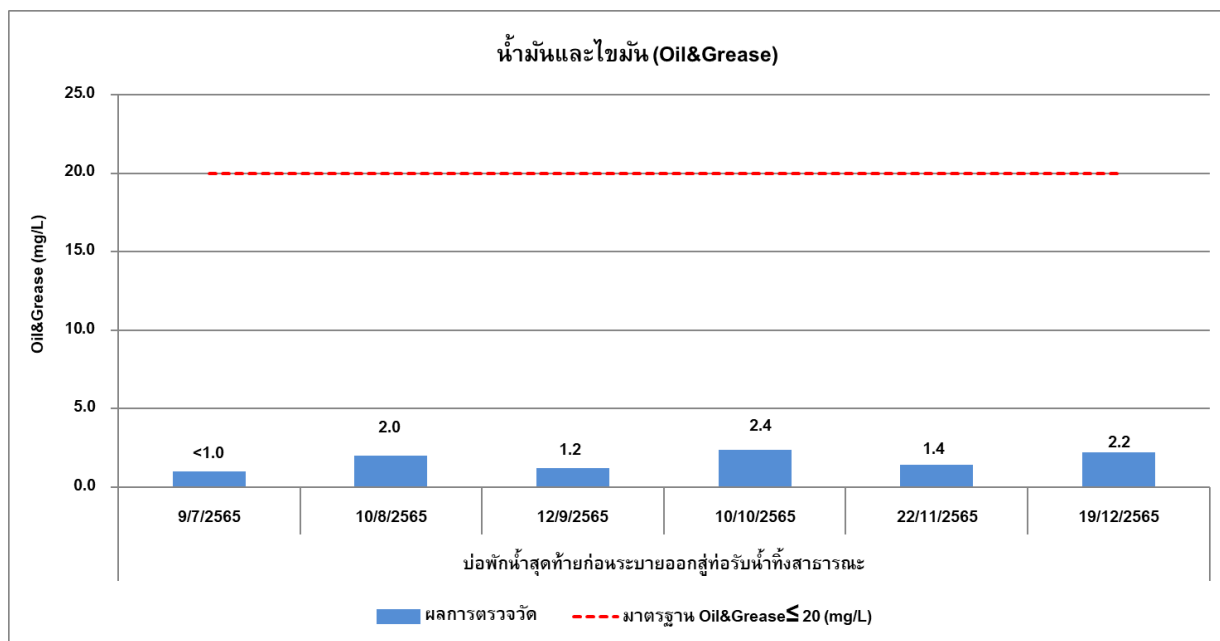
กราฟที่ 3.5-15 ผลการตรวจวัดปริมาณของแข็งแขวนลอย (Total Suspended Solids) (ระยะก่อสร้าง)

ระหว่างเดือนกรกฎาคม - ธันวาคม พ.ศ.2565



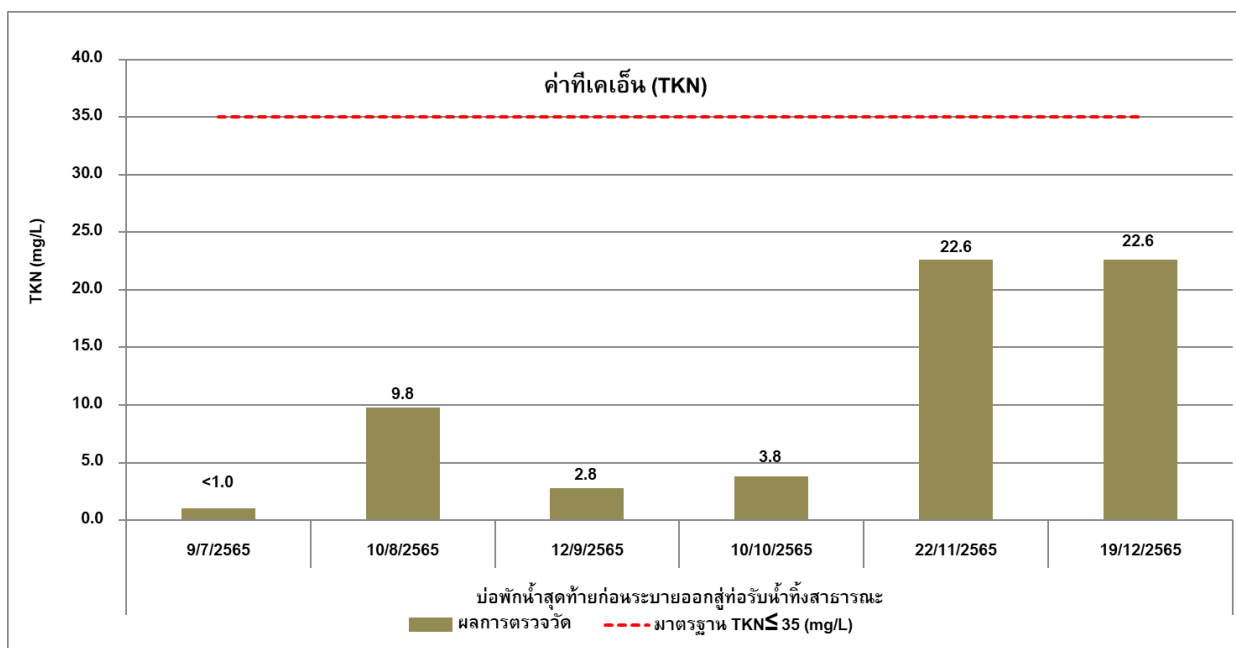
กราฟที่ 3.5-16 ผลการตรวจวัดปริมาณของแข็งละลายน้ำ (Total Dissolved Solids) (ระยะก่อสร้าง)

ระหว่างเดือนกรกฎาคม - ธันวาคม พ.ศ.2565



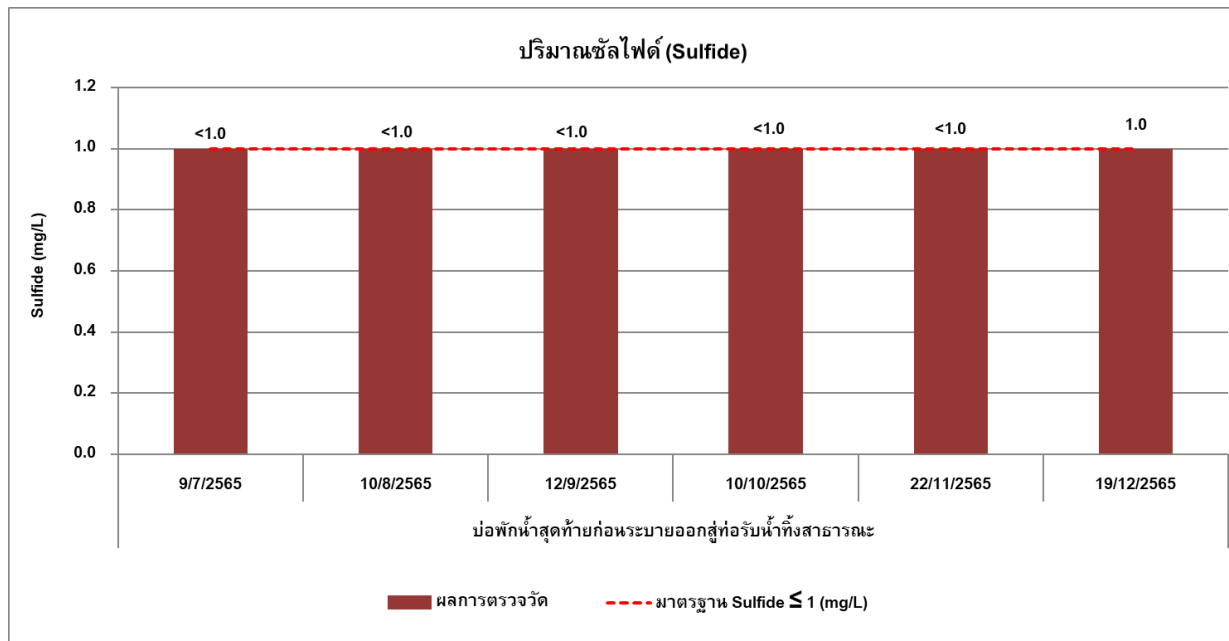
กราฟที่ 3.5-17 ผลการตรวจวัดปริมาณน้ำมันและไขมัน (Oil&Grease) (ระยะก่อสร้าง)

ระหว่างเดือนกรกฎาคม - ธันวาคม พ.ศ.2565



กราฟที่ 3.5-18 ผลการตรวจวัดค่าทีเคเอ็น (TKN) (ระยะก่อสร้าง)

ระหว่างเดือนกรกฎาคม - ธันวาคม พ.ศ.2565



กราฟที่ 3.5-19 ผลการตรวจวัดปริมาณซัลไฟด์ (Sulfide) (ระยะก่อสร้าง)

ระหว่างเดือนกรกฎาคม - ธันวาคม พ.ศ.2565

	
<p>บริเวณพื้นที่โครงการ</p>	<p>บริเวณศูนย์พัฒนาการจัดสวัสดิการสังคม ผู้สูงอายุบ้านบางแค</p>
<p>จุดตรวจวัดคุณภาพอากาศในบรรยากาศโดยทั่วไป (Ambient Air Quality)</p>	
	
<p>บริเวณพื้นที่โครงการ</p>	<p>บริเวณศูนย์พัฒนาการจัดสวัสดิการสังคม ผู้สูงอายุบ้านบางแค</p>
<p>จุดตรวจวัดระดับเสียงโดยทั่วไป (Community Noise & Annoyance Noise)</p>	
<p>รูปที่ 3-2 จุดตรวจวัดคุณภาพสิ่งแวดล้อมของ โครงการ THE LIVIN PHETKASEM บริษัท อาร์ต 37 จำกัด ระหว่างเดือนกรกฎาคม - ธันวาคม พ.ศ.2565</p>	

	
<p>บริเวณพื้นที่โครงการ</p>	<p>บริเวณศูนย์พัฒนาการจัดสวัสดิการสังคม ผู้สูงอายุบ้านบางแค</p>
<p>จุดตรวจวัดความสั่นสะเทือน (Vibration)</p>	
<p>รูปที่ 3-2 จุดตรวจวัดคุณภาพสิ่งแวดล้อมของ โครงการ THE LIVIN PHETKASEM บริษัท อาร์ต 37 จำกัด ระหว่างเดือนกรกฎาคม - ธันวาคม พ.ศ.2565</p>	