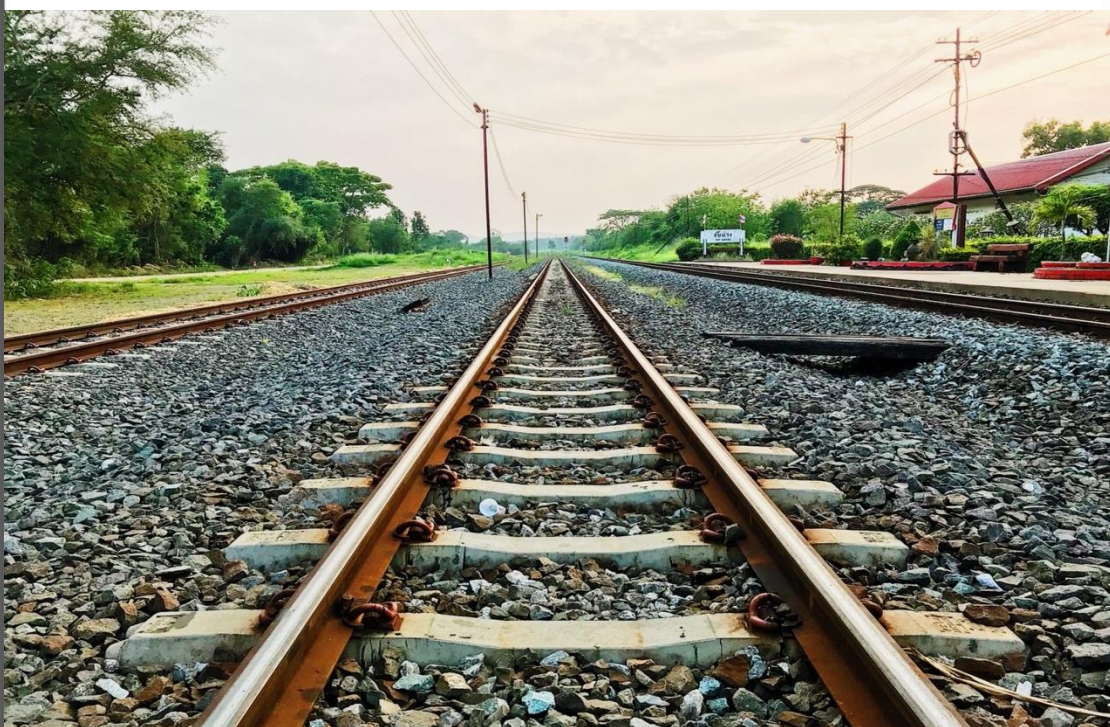




รายงานผลการปฏิบัติตามมาตรการป้องกันและแก้ไขผลกระทบสิ่งแวดล้อม
และมาตรการติดตามตรวจสอบผลกระทบสิ่งแวดล้อม
ฉบับที่ 2/2565 เดือนกรกฎาคม-ธันวาคม
โครงการระบบรถไฟทางคู่เพื่อการขนส่งและการจัดการโลจิสติกส์
(ระยะที่ 1) แนวเส้นทางมาบะเปา-ชุมทางถนนจิระ
ของ การรถไฟแห่งประเทศไทย (รฟท.)
(ฉบับปิดข้อมูลที่มีกฎหมายคุ้มครอง)



มกราคม 2566

**รายงานผลการปฏิบัติตามมาตรการป้องกันและแก้ไขผลกระทบสิ่งแวดล้อม
และมาตรการติดตามตรวจสอบผลกระทบสิ่งแวดล้อม ระยะก่อสร้าง
ฉบับที่ 2/2565 เดือนกรกฎาคม-ธันวาคม**

ชื่อโครงการ	โครงการระบบรถไฟฟ้าทางคู่เพื่อการขนส่งและการจัดการโลจิสติกส์ ระยะที่ 1 แนวเส้นทางมาบะเปา-ชุมทางถนนจิระ (ชื่อที่ใช้ในการก่อสร้าง : โครงการก่อสร้างรถไฟฟ้าทางคู่ ช่วงมาบะเปา - ชุมทาง ถนนจิระ)
ที่ตั้งโครงการ	อำเภอแก่งคอย และอำเภอมวกเหล็ก จังหวัดสระบุรี อำเภอปากช่อง อำเภอสีคิ้ว อำเภอสูงเนิน และอำเภอเมือง จังหวัดนครราชสีมา
เจ้าของโครงการ	การรถไฟแห่งประเทศไทย (รฟท.) ถนนรองเมือง เขตปทุมวัน กรุงเทพมหานคร 10330
ผู้จัดทำรายงาน	บริษัท เอส.พี.เอส. คอนสตรัคชั่น เซอร์วิส จำกัด เลขที่ 7 ซอยพหลโยธิน 24 ถนนพหลโยธิน แขวงจอมพล เขตจตุจักร กรุงเทพมหานคร

รายละเอียดการได้รับความเห็นชอบในรายงานการประเมินผลกระทบสิ่งแวดล้อม

- ได้รับความเห็นชอบจากคณะกรรมการผู้ชำนาญการพิจารณารายงานการวิเคราะห์ผลกระทบสิ่งแวดล้อมด้านโครงสร้างพื้นฐานทางบกและอากาศ (คชก.) ในการประชุมครั้งที่ 21/2558 เมื่อวันที่ 7 สิงหาคม 2558 ตามหนังสือที่ ทส 1009.4/9951 วันที่ 20 สิงหาคม 2558
- ได้รับความเห็นชอบจากคณะกรรมการสิ่งแวดล้อมแห่งชาติ (กก.วล.) ในการประชุมครั้งที่ 5/2558 เมื่อวันที่ 23 ธันวาคม 2558 ตามหนังสือที่ ทส(กก.วล.) 1005/ว 764 วันที่ 21 มกราคม 2559

รายละเอียดการนำเสนอรายงานผลการปฏิบัติตามมาตรการฯ ที่ผ่านมา แสดงในบทที่ 1

รายละเอียดและสถานะการดำเนินโครงการ แสดงในบทที่ 1

การเสนอรายงานฯ () เจ้าของโครงการได้มอบอำนาจให้บริษัท เอส.พี.เอส. คอนสตรัคชั่น เซอร์วิส จำกัด เป็นผู้ดำเนินการเสนอรายงาน ดังหนังสือมอบอำนาจที่แนบ
(✓) เจ้าของโครงการมิได้มอบอำนาจแต่อย่างใด



บริษัท เอส.พี.เอส. คอนซัลติ้ง เซอร์วิส จำกัด
S.P.S. CONSULTING SERVICE CO., LTD.

7 ซอยพหลโยธิน 24 ถนนพหลโยธิน แขวงจอมพล เขตจตุจักร กรุงเทพฯ 10900
7 SOI PHAHOLYOTHIN 24, PHAHOLYOTHIN RD., JOMPOL, CHATUCHAK, BANGKOK 10900
TEL. 0-2939-4370 (Automatic 3 Lines) FAX : 0-2513-4221
E-MAIL : SALE@SPSCON.COM WEBSITE : WWW.SPSCON.COM

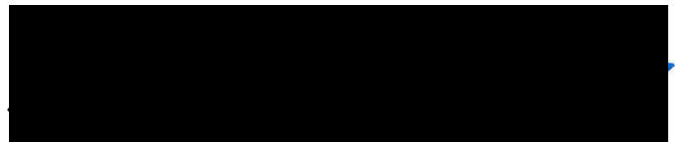


หนังสือรับรองการจัดทำรายงานผลการปฏิบัติตามมาตรการป้องกันและแก้ไขผลกระทบ
สิ่งแวดล้อมและมาตรการติดตามตรวจสอบผลกระทบสิ่งแวดล้อม โครงการระบบรถไฟทางคู่
เพื่อการขนส่งและการจัดการโลจิสติกส์ (ระยะที่ 1) แนวเส้นทางมาบะเปา-ชุมทางถนนจิระ

วันที่ 28 ธันวาคม 2565

หนังสือฉบับนี้ ขอรับรองว่า บริษัท เอส.พี.เอส. คอนซัลติ้ง เซอร์วิส จำกัด เป็นผู้จัดทำรายงาน
ผลการปฏิบัติตามมาตรการป้องกันและแก้ไขผลกระทบสิ่งแวดล้อม และมาตรการติดตามตรวจสอบผลกระทบ
สิ่งแวดล้อม โครงการระบบรถไฟทางคู่เพื่อการขนส่งและการจัดการโลจิสติกส์ (ระยะที่ 1) แนวเส้นทาง
มาบะเปา-ชุมทางถนนจิระ ของการรถไฟแห่งประเทศไทย (รฟท.) ตั้งอยู่ที่ อำเภอมวกเหล็ก และอำเภอ
แก่งคอย จังหวัดสระบุรี อำเภอปากช่อง อำเภอสีคิ้ว อำเภอสูงเนิน และอำเภอเมือง จังหวัดนครราชสีมา
ฉบับที่ 2/2565 เดือนกรกฎาคม-ธันวาคม โดยมีเจ้าหน้าที่ผู้ร่วมจัดทำรายงาน ดังต่อไปนี้

ผู้จัดทำรายงาน	ตำแหน่ง	ลายมือชื่อ
นายพีระ เดชอุดม	นักวิชาการสิ่งแวดล้อม
นางสาวจินดาพร ภารกุล	นักวิชาการสิ่งแวดล้อม
นางสาวนภัสวรรณ แสงทับทิม	นักวิชาการสิ่งแวดล้อม



(นายสมชาย ธนาวิบูลเศรษฐ์)
กรรมการผู้จัดการ



บัญชีรายชื่อรับรองหัวข้อผลงานและคุณวุฒิของผู้ร่วมจัดทำรายงาน
ผลการปฏิบัติตามมาตรการป้องกันและแก้ไขผลกระทบสิ่งแวดล้อม และมาตรการติดตามตรวจสอบผลกระทบสิ่งแวดล้อม
โครงการระบบรถไฟทางคู่เพื่อการขนส่งและการจัดการโลจิสติกส์ (ระยะที่ 1) แนวเส้นทางมาบะเปา-ชุมทางถนนจิระ
ของ การรถไฟแห่งประเทศไทย (รฟท.) ฉบับที่ 2/2565 เดือนกรกฎาคม-ธันวาคม

ชื่อ-สกุล/วุฒิการศึกษา	หัวข้อผลงาน	สัดส่วนผลงาน (%)	ที่อยู่/ที่ทำงานปัจจุบัน	ลายมือชื่อ
1. นายพีระ เดชอุดม วท.บ. วิทยาศาสตร์สิ่งแวดล้อม วศ.ม. วิศวกรรมสิ่งแวดล้อม	- รายละเอียดโครงการ - เสียงและความสั่นสะเทือน	15	บริษัท เอส.พี.เอส. คอนซัลติ้ง เซอร์วิส จำกัด	
2. นางสาวจินดาพร ภารกุล วท.บ. วิทยาศาสตร์และเทคโนโลยีสิ่งแวดล้อม	- รายละเอียดโครงการ - คุณภาพอากาศ - เสียงและความสั่นสะเทือน	25	บริษัท เอส.พี.เอส. คอนซัลติ้ง เซอร์วิส จำกัด	
3. นางสาวนภัสวรรณ แสงทับทิม วท.บ. เทคโนโลยีสิ่งแวดล้อม	- นิเวศวิทยาทางบก - เศรษฐกิจ-สังคม - การจัดการน้ำเสีย	25	บริษัท เอส.พี.เอส. คอนซัลติ้ง เซอร์วิส จำกัด	
4. นางสาวกาญจนา ชัยหาทัพ วท.บ. วิทยาศาสตร์/บริหารธุรกิจ เกษตร	- การระบายน้ำและควบคุม น้ำท่วม - การจัดการขยะมูลฝอย	20	บริษัท เอส.พี.เอส. คอนซัลติ้ง เซอร์วิส จำกัด	
5. นางสาวสุพัตรา เอี่ยมนอก วท.บ. เศรษฐศาสตร์สิ่งแวดล้อม	- การใช้ประโยชน์ที่ดิน - อาชีวอนามัยและ ความปลอดภัย	15	บริษัท เอส.พี.เอส. คอนซัลติ้ง เซอร์วิส จำกัด	

	หน้า
สารบัญ	I
สารบัญรูป	II
สารบัญตาราง	II
สารบัญภาพ	III
บทสรุปผู้บริหาร	1
บทที่ 1 บทนำ	
1.1 ความเป็นมาและการจัดทำรายงาน	1-1
1.2 รายละเอียดโครงการโดยสังเขป	1-2
1.3 แผนการดำเนินงานติดตามตรวจสอบผลการปฏิบัติตามมาตรการฯ	1-13
1.4 รายละเอียดการนำเสนอรายงานผลการปฏิบัติตามมาตรการฯ ที่ผ่านมา	1-16
1.5 สถานะการดำเนินโครงการ	1-16
บทที่ 2 ผลการปฏิบัติตามมาตรการป้องกันและแก้ไขผลกระทบสิ่งแวดล้อม	
2.1 การดำเนินการ	2-1
2.2 ผลการปฏิบัติตามมาตรการป้องกันและแก้ไขผลกระทบสิ่งแวดล้อม	2-1
บทที่ 3 ผลการติดตามตรวจสอบผลกระทบสิ่งแวดล้อม	
3.1 การดำเนินการ	3-1
3.2 ผลการติดตามตรวจสอบผลกระทบสิ่งแวดล้อม	3-1
3.2.1 การติดตามตรวจสอบคุณภาพน้ำผิวดิน	3-12
3.2.2 การติดตามตรวจสอบนิเวศวิทยาทางน้ำ	3-27
3.2.3 การติดตามตรวจสอบคุณภาพอากาศ	3-33
3.2.4 การติดตามตรวจสอบเสียง	3-39
3.2.5 การติดตามตรวจสอบความสั่นสะเทือน	3-45
3.2.6 การติดตามตรวจสอบนิเวศวิทยาทางบก (ป่าไม้และสัตว์ป่า)	3-51
3.2.7 การใช้ที่ดินและเกษตรกรรม	3-81
3.2.8 การติดตามตรวจสอบเศรษฐกิจ-สังคม	3-85
บทที่ 4 บทสรุปและข้อเสนอแนะ	4-1
ภาคผนวกที่ 1 หนังสือเห็นชอบรายงานฯ และใบอนุญาตโครงการ	
ภาคผนวกที่ 2 เอกสารประกอบการปฏิบัติตามมาตรการฯ	
ภาคผนวกที่ 3 หนังสืออนุญาตขึ้นทะเบียนห้องปฏิบัติการวิเคราะห์เอกชน	
ภาคผนวกที่ 4 ใบรายงานผลการตรวจวัดสิ่งแวดล้อม	
ภาคผนวกที่ 5 เอกสารสอบเทียบความถูกต้องของเครื่องมือ	
ภาคผนวกที่ 6 เอกสารการสำรวจด้านเศรษฐกิจและสังคม	

สารบัญรูป

ชื่อรูป	หน้า
1.2-1	แนวเส้นทางโครงการ
1.2-2	องค์ประกอบหลักของแนวเส้นทางโครงการ ช่วงมาบะเปา-คลองขนานจิตร
3.2-1	ตำแหน่งจุดติดตามตรวจสอบคุณภาพสิ่งแวดล้อม
3.2.1-1	กราฟแสดงผลการตรวจวิเคราะห์คุณภาพน้ำผิวดิน
3.2.2-1	กราฟแสดงผลการศึกษานิเวศวิทยาทางน้ำที่ผ่านมา
3.2.3-1	ตำแหน่งและภาพการตรวจวัดคุณภาพอากาศ
3.2.4-1	ตำแหน่งและภาพการตรวจวัดระดับเสียง
3.2.5-1	ตำแหน่งและภาพการตรวจวัดความสั่นสะเทือน
3.2.6.1-1	ตำแหน่งแปลงสำรวจนิเวศวิทยาทางบก (ป่าไม้)
3.2.8-1	ข้อมูลทั่วไปของผู้ตอบแบบสอบถาม
3.2.8-2	ความพึงพอใจต่อบริการสาธารณะ/โครงสร้างพื้นฐานในชุมชน
3.2.8-3	ผลการสำรวจด้านสภาพแวดล้อมในชุมชน
3.2.8-4	ผลการสำรวจความคิดเห็นต่อสภาพความเป็นอยู่ในชุมชน
3.2.8-5	ผลการสำรวจด้านการรับทราบข้อมูลข่าวสารและความคิดเห็นต่อการพัฒนาโครงการ
3.2.8-6	ผลการสำรวจด้านประโยชน์ที่ได้รับจากการพัฒนาโครงการ
3.2.8-7	ผลการสำรวจด้านผลกระทบที่ได้รับจากการพัฒนาโครงการ

สารบัญตาราง

ชื่อตาราง	หน้า
1.2-1	สถานะการก่อสร้างสถานีรถไฟช่วงมาบะเปา-คลองขนานจิตร
1.2-2	แผนการดำเนินโครงการก่อสร้าง
1.3-1	แผนการดำเนินงานติดตามตรวจสอบผลการปฏิบัติตามมาตรการฯ
2.2-1	ผลการปฏิบัติตามมาตรการป้องกันและแก้ไขผลกระทบสิ่งแวดล้อม
3.2-1	ผลการติดตามตรวจสอบผลกระทบสิ่งแวดล้อม
3.2.1-1	วิธีเก็บตัวอย่าง วิธีวิเคราะห์ และมาตรฐานวิธีวิเคราะห์คุณภาพน้ำผิวดิน
3.2.1-2	ผลการตรวจวิเคราะห์คุณภาพน้ำผิวดิน
3.2.1-3	ผลการตรวจวิเคราะห์คุณภาพน้ำผิวดินที่ผ่านมา
3.2.2-1	วิธีเก็บตัวอย่าง วิธีวิเคราะห์ และมาตรฐานวิธีวิเคราะห์นิเวศวิทยาทางน้ำ
3.2.2-2	ผลการศึกษานิเวศวิทยาทางน้ำ
3.2.2-3	ผลการศึกษานิเวศวิทยาทางน้ำที่ผ่านมา
3.2.3-1	วิธีเก็บตัวอย่าง วิธีวิเคราะห์ และมาตรฐานวิธีวิเคราะห์คุณภาพอากาศ
3.2.3-2	ผลการตรวจวัดคุณภาพอากาศ ความเร็วและทิศทางลม ช่วงก่อสร้าง (Construction)

สารบัญตาราง (ต่อ)

ชื่อตาราง	หน้า
3.2.3-3 ผลการตรวจวัดคุณภาพอากาศ ความเร็วและทิศทางลม ช่วงก่อสร้าง (Construction) ที่ผ่านมา	3-37
3.2.4-1 วิธีเก็บตัวอย่าง วิธีวิเคราะห์ และมาตรฐานวิธีวิเคราะห์เสี่ยง	3-39
3.2.4-2 ผลการตรวจวัดระดับเสียงที่ผ่านมา	3-44
3.2.5-1 วิธีเก็บตัวอย่าง วิธีวิเคราะห์ และมาตรฐานวิธีวิเคราะห์ความสั่นสะเทือน	3-45
3.2.5-2 ผลการตรวจวัดความสั่นสะเทือนที่ผ่านมา	3-50
3.2.6.1-1 บัญชีรายชื่อชนิดพันธุ์ไม้ที่พบในแปลงตัวอย่างในบริเวณพื้นที่ศึกษาสัญญาที่ 1	3-57
3.2.6.1-2 บัญชีรายชื่อชนิดพันธุ์ไม้ที่พบในแปลงตัวอย่างในบริเวณพื้นที่ศึกษาสัญญาที่ 3	3-59
3.2.6.1-3 ความหนาแน่นและปริมาตรไม้ในแปลงตัวอย่าง	3-62
3.2.6.1-4 ปริมาตรไม้เฉลี่ยจำแนกตามชั้นคุณภาพไม้แปลงตัวอย่าง	3-63
3.2.6.1-5 สรุปผลการสำรวจด้านนิเวศวิทยาทางบก (ป่าไม้) ที่ผ่านมา	3-65
3.2.6.2-1 สรุปความหลากหลายชนิดของสัตว์ป่า	3-72
3.2.6.2-2 รายชื่อชนิดสัตว์ป่าในบริเวณพื้นที่ศึกษา	3-73
3.2.6.2-3 สรุปผลการสำรวจด้านนิเวศวิทยาทางบก (สัตว์ป่า) ที่ผ่านมา	3-79
3.2.7-1 สรุปผลการใช้ที่ดินและเกษตรกรรมที่ผ่านมา	3-84
3.2.8-1 กลุ่มเป้าหมายและจำนวนที่ทำการสำรวจ	3-85
3.2.8-1 สรุปผลการดำเนินงานสำรวจด้านเศรษฐกิจ-สังคม ที่ผ่านมา	3-95

สารบัญภาพ

ชื่อภาพ	หน้า
1.2-1 สถานะการก่อสร้างสถานีรถไฟช่วงมาบะเขว-คลองขนานจิตร	1-7
1.2-2 รูปแบบการก่อสร้างเพื่อแก้ปัญหาจุดตัดเสมอระดับและการแบ่งแยกชุมชน	1-8
1.5-1 กิจกรรมการดำเนินงานสัญญาที่ 1 ช่วงมาบะเขว-คลองขนานจิตร	1-17
1.5-2 กิจกรรมการดำเนินงานสัญญาที่ 3 งานก่อสร้างอุโมงค์รถไฟ	1-19
1.5-3 กิจกรรมการดำเนินงานสัญญาที่ 4 งานจัดหาและติดตั้งระบบอาณัติสัญญาณและโทรคมนาคม (ช่วงมาบะเขว - ชุมทางถนนจิระ)	1-23
2.2-1 การตรวจสอบการปฏิบัติตามมาตรการป้องกันและแก้ไขผลกระทบสิ่งแวดล้อม	2-88
2.2-2 พื้นที่จัดเก็บวัสดุก่อสร้างบริเวณพื้นที่ก่อสร้าง	2-88
2.2-3 การป้องกันการรั่วไหลของน้ำมันและสารเคมี	2-89
2.2-4 การบดอัดดิน	2-89
2.2-5 ระบบระบายน้ำ	2-89
2.2-6 พื้นที่สำหรับเก็บกองหินและดิน	2-90
2.2-7 สถานที่เก็บสำรองน้ำมันและพื้นที่สำหรับเก็บวัตถุไวไฟ	2-90
2.2-8 ห้องส้วมบริเวณสำนักงานโครงการ	2-90

สารบัญภาพ (ต่อ)

	ชื่อภาพ	หน้า
2.2-9	ห้องส้วมและลานอาบ/ซักล้างบริเวณบ้านพักคนงาน	2-91
2.2-10	ห้องส้วมบริเวณพื้นที่ก่อสร้าง	2-91
2.2-11	โรงซ่อมบำรุง	2-91
2.2-12	บ่อบำบัดน้ำชั่วคราว	2-91
2.2-13	บ่อดักไขมัน	2-91
2.2-14	ตำแหน่งที่ตั้งบ้านพักคนงาน สำนักงานโครงการ และโรงซ่อมบำรุง	2-92
2.2-15	การติดตั้งไฟส่องสว่างและติดตั้งป้ายบอกระดับความสูงบริเวณทางลอดชุมชน	2-92
2.2-16	ระบบบำบัดน้ำเสียบริเวณสำนักงานโครงการ	2-93
2.2-17	ระบบบำบัดน้ำเสียบริเวณบ้านพักคนงาน	2-93
2.2-18	การติดตั้งป้ายจำกัดความเร็วและป้ายเตือนเขตก่อสร้าง	2-93
2.2-19	การตรวจสอบสภาพเครื่องยนต์ เครื่องจักร และอุปกรณ์	2-94
2.2-20	การฉีดพรมน้ำบริเวณพื้นที่ก่อสร้าง	2-94
2.2-21	การทำความสะอาดผิวจราจร	2-95
2.2-22	การตรวจสอบสุขภาพคนงานและเจ้าหน้าที่	2-95
2.2-23	การปิดคลุมท้ายรถบรรทุก	2-95
2.2-24	การปิดคลุมกองวัสดุ	2-95
2.2-25	การกั้นเขตพื้นที่ก่อสร้าง	2-96
2.2-26	ระบบระบายอากาศภายในอุโมงค์	2-96
2.2-27	มาตรการที่มีการดำเนินงานเพิ่มเติมด้านอาชีวอนามัยและความปลอดภัย	2-96
2.2-28	ป้ายประชาสัมพันธ์รายละเอียดโครงการ	2-97
2.2-29	การจัดประชุมเพื่อประชาสัมพันธ์รายละเอียดโครงการ	2-97
2.2-30	การจัดเตรียมอุปกรณ์ป้องกันอันตรายส่วนบุคคล (PPE)	2-98
2.2-31	การตักกากไขมัน	2-98
2.2-32	การติดตั้งป้ายเตือนบริเวณทางเบี่ยง	2-98
2.2-33	การติดป้ายชื่อโครงการและหมายเลขโทรศัพท์ติดต่อที่รถขนส่งวัสดุอุปกรณ์	2-99
2.2-34	การตรวจสอบและกำกับดูแลการดำเนินงานก่อสร้าง	2-99
2.2-35	เจ้าหน้าที่อำนวยความสะดวกด้านจราจร	2-99
2.2-36	ราวกันตกและการกั้นเขตบริเวณพื้นที่ขุด	2-100
2.2-37	การจัดอบรมพนักงาน/คนงานด้านความปลอดภัยในการทำงาน	2-100
2.2-38	ห้องปฐมพยาบาลและรถฉุกเฉิน	2-100
2.2-39	กิจกรรม Safety Talk และ Tool Box Talk	2-101
2.2-40	เจ้าหน้าที่รักษาความสะอาดห้องน้ำ-ห้องส้วม	2-101
2.2-41	ภาชนะรองรับมูลฝอยแบบแยกประเภทและการส่งกำจัดตามหลักสุขาภิบาล	2-101
2.2-42	การสวมใส่อุปกรณ์ป้องกันอันตรายส่วนบุคคล (PPE)	2-102
2.2-43	การติดตั้งไฟส่องสว่างในพื้นที่ปฏิบัติงาน	2-102
2.2-44	สัญญาณไฟขณะเครื่องจักรปฏิบัติงาน	2-102

สารบัญภาพ (ต่อ)

	ชื่อภาพ	หน้า
2.2-45	นั่งร้าน	2-103
2.2-46	การซ่อมแซมถนนท้องถนนหรือถนนชุมชนที่ชำรุด	2-103
2.2-47	พื้นที่จอดรถสำหรับเจ้าหน้าที่และผู้มาติดต่อ	2-103
2.2-48	พื้นที่สำหรับสูบบุหรี่	2-103
2.2-49	การติดตั้งถังดับเพลิง	2-104
2.2-50	การวางถังแก๊สในแนวตั้ง	2-104
2.2-51	การใช้งานอุปกรณ์/เครื่องจักรที่มีการปิดครอบ	2-104
2.2-52	กฎระเบียบความปลอดภัยในการทำงาน	2-105
2.2-53	ทางเข้า-ออก สำนักงานก่อสร้างและบ้านพักคนงาน	2-105
2.2-54	การสำรองน้ำดื่ม	2-105
2.2-55	การสำรองน้ำใช้	2-106
2.2-56	พื้นที่ผสมคอนกรีต	2-106
2.2-57	การติดตั้งป้ายประกาศห้ามล่าสัตว์	2-106
2.2-58	หน่วยคัดกรองเข้าเขตก่อสร้าง	2-106
2.2-59	การใช้ชิ้นส่วนหล่อสำเร็จในงานก่อสร้าง	2-106
2.2-60	การทำความสะอาดพื้นที่ที่พบน้ำมันหกรั่วไหล	2-107
2.2-61	มาตรการที่มีการดำเนินงานเพิ่มเติมด้านคุณภาพน้ำ	2-107
2.2-62	มาตรการที่มีการดำเนินงานเพิ่มเติมด้านการป้องกันโรคติดเชื้อไวรัสโคโรนา 2019 (COVID-19)	2-107
2.2-63	การฝึกอบรมการป้องกันอัคคีภัยและแผนฉุกเฉิน	2-109
3.2.1-1	ตำแหน่งและภาพการเก็บตัวอย่างน้ำผิวดินและนิเวศวิทยาทางน้ำ	3-15
3.2.6.1-2	สภาพปัจจุบันของพื้นที่ศึกษาในเขตนิเวศวิทยาทางบก (ป่าไม้)	3-55
3.2.6.2-1	การศึกษานิเวศวิทยาทางบก (สัตว์ป่า)	3-69
3.2.6.2-2	ตัวอย่างสัตว์ป่าที่พบในการศึกษา	3-70
3.2.7-1	การตรวจสอบการใช้พื้นที่ในเขตทางโครงการ	3-81
3.2.7-2	การใช้ที่ดินในเขตพื้นที่ที่ได้รับอนุญาต	3-82
3.2.8-1	การลงพื้นที่สำรวจข้อมูลด้านเศรษฐกิจ-สังคม	3-86