

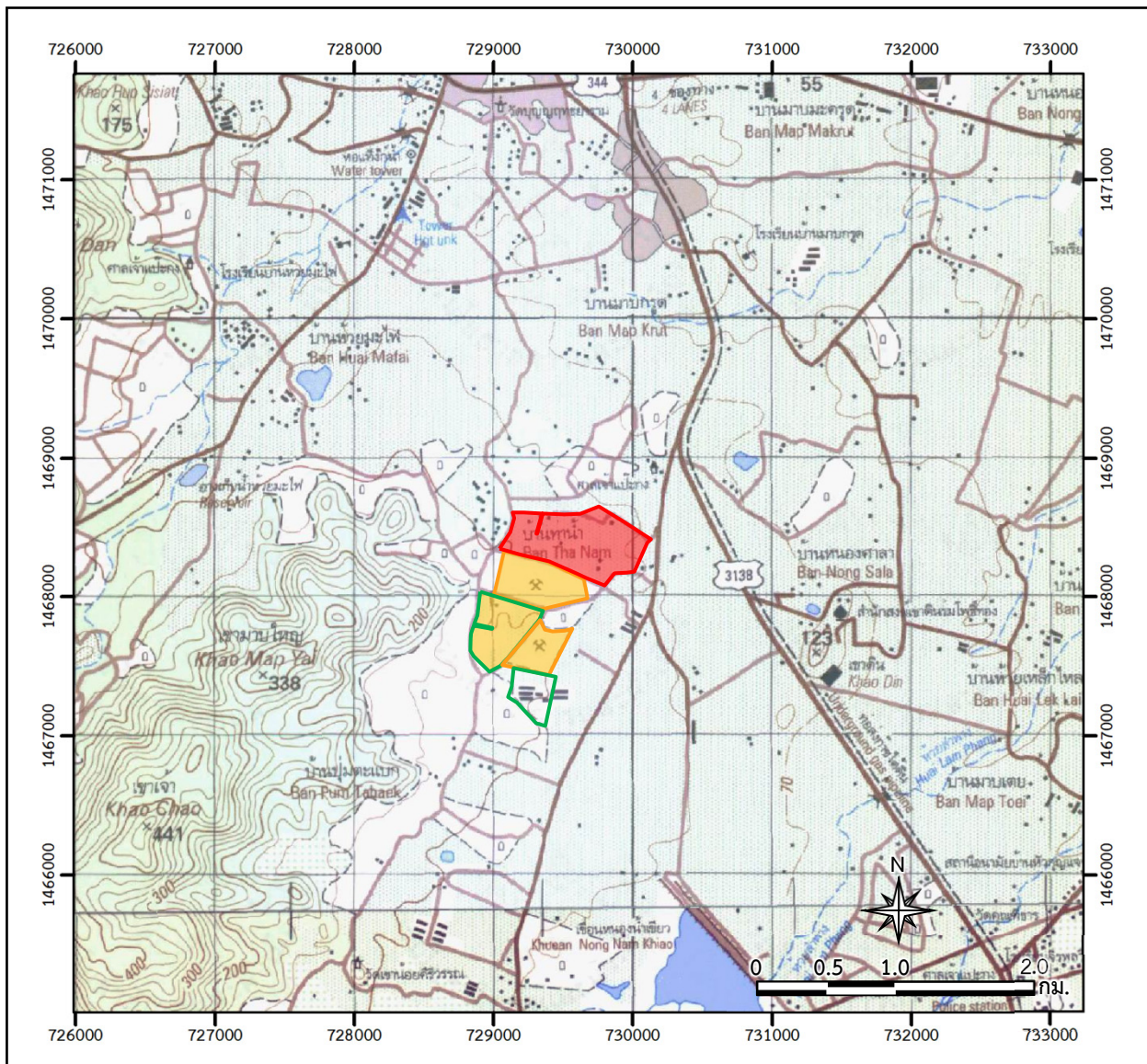
## 1.1 ความเป็นมาของการจัดทำรายงาน

สืบเนื่องจากบริษัท โรงโมไทย จำกัด ได้ยื่นรายงานการประเมินผลกระทบสิ่งแวดล้อม (เดิมเรียกรายงานการวิเคราะห์ผลกระทบสิ่งแวดล้อม) โครงการเหมืองแร่หินอุตสาหกรรมชนิดหินแกรนิต เพื่ออุตสาหกรรมก่อสร้าง ของบริษัท โรงโมไทย จำกัด คำขอประทานบัตรที่ 2/2549 ตั้งอยู่ที่หมู่ที่ 3 ตำบลคลองกิว อำเภอบ้านบึง จังหวัดชลบุรี (รูปที่ 1.1-1) ได้รับความเห็นชอบจากการพิจารณาของคณะกรรมการผู้ชำนาญการพิจารณารายงานการวิเคราะห์ผลกระทบสิ่งแวดล้อม ด้านโครงการเหมืองแร่ ในการประชุมครั้งที่ 15/2550 เมื่อวันที่ 19 กรกฎาคม 2550 สำนักงานนโยบายและแผนทรัพยากรธรรมชาติและสิ่งแวดล้อม แจ้งผลการพิจารณารายงานดังกล่าว โดยโครงการจะต้องปฏิบัติตามมาตรการป้องกันและแก้ไขผลกระทบสิ่งแวดล้อมและมาตรการติดตามตรวจสอบผลกระทบสิ่งแวดล้อม ตามหนังสือที่ ทส 1009/7390 ลงวันที่ 16 สิงหาคม 2550

ต่อมาคำขอประทานบัตรที่ 2/2549 ได้รับอนุญาตเป็นประทานบัตรที่ 33182/15788 มีอายุ 25 ปี ตั้งแต่วันที่ 7 ธันวาคม 2550 ถึงวันที่ 6 ธันวาคม 2575 โดยในวันที่ 22 สิงหาคม 2556 บริษัท โรงโมไทย จำกัด ได้จดทะเบียนเปลี่ยนชื่อเป็นบริษัท รวมทรัพย์สิน จำกัด และตั้งแต่วันที่ 1 กรกฎาคม 2555 เป็นต้นมา บริษัท สยามสโตน แอ็กกริเกรท จำกัด เป็นผู้ดำเนินโครงการในฐานะผู้รับช่วงการทำเหมือง จนกระทั่งวันที่ 28 สิงหาคม 2560 บริษัท รวมทรัพย์สิน จำกัด ได้โอนประทานบัตรให้แก่บริษัท สยามสโตน แอ็กกริเกรท จำกัด ดังเอกสารแนบ 1

ต่อมาบริษัท สยามสโตน แอ็กกริเกรท จำกัด ได้ยื่นรายงานการเปลี่ยนแปลงรายละเอียดโครงการและมาตรการป้องกันและแก้ไขผลกระทบสิ่งแวดล้อม ต่อสำนักงานนโยบายและแผนทรัพยากรธรรมชาติและสิ่งแวดล้อม เพื่อเสนอให้คณะกรรมการผู้ชำนาญการพิจารณารายงานการวิเคราะห์ผลกระทบสิ่งแวดล้อม ด้านโครงการเหมืองแร่พิจารณาในการประชุมครั้งที่ 4/2562 คณะกรรมการฯ มีมติเห็นชอบกับรายงานฯ ดังกล่าว และสำนักงานนโยบายและแผนทรัพยากรธรรมชาติและสิ่งแวดล้อม แจ้งผลการพิจารณารายงานฯ โดยโครงการจะต้องปฏิบัติตามมาตรการป้องกันและแก้ไขผลกระทบสิ่งแวดล้อม และมาตรการติดตามตรวจสอบผลกระทบสิ่งแวดล้อม ตามหนังสือที่ ทส 1010.2/1533 ลงวันที่ 4 กุมภาพันธ์ 2562 (เอกสารแนบ 2) และโครงการได้รับอนุญาตให้เปลี่ยนแปลงแผนผังโครงการทำเหมืองได้ นับตั้งแต่วันที่ 9 สิงหาคม 2562 (เอกสารแนบ 1)

บริษัท สยามสโตน แอ็กกริเกรท จำกัด มอบหมายให้บริษัท เอ บี อี เอ็น เอ็นจิเนียริง คอนซัลแตนท์ จำกัด ผู้ได้รับอนุญาตให้เป็นผู้มีสิทธิทำรายงานเกี่ยวกับการศึกษาและมาตรการป้องกันและแก้ไขผลกระทบต่อคุณภาพสิ่งแวดล้อม ใบอนุญาตเลขที่ 8/2563 เป็นผู้ดำเนินการจัดทำรายงานผลการปฏิบัติตามมาตรการป้องกันและแก้ไขผลกระทบสิ่งแวดล้อมและมาตรการติดตามตรวจสอบผลกระทบสิ่งแวดล้อม เพื่อเสนอหน่วยงานที่เกี่ยวข้อง



**สัญลักษณ์ :**

- ▮ พื้นที่โครงการ (ประทานบัตรที่ 33182/15788 ของบริษัท สยามสโตน แอ็กกริเทรท จำกัด)
- ▮ พื้นที่ประทานบัตรข้างเคียง
- ▮ พื้นที่คำขอประทานบัตรข้างเคียง



ที่มา: แผนที่มาตราส่วน 1:50,000 ลำดับชุด L7018 ระหว่าง 5235III และ 5235 IV ของกรมแผนที่ทหาร (2541) และข้อมูลสารสนเทศภูมิศาสตร์ของกรมอุตุนิยมวิทยาพื้นฐานและการเมืองแร่ ([www.dpim.go.th](http://www.dpim.go.th), กันยายน 2565)

รูปที่ 1.1-1

ที่ตั้งพื้นที่โครงการ

## 1.2 รายละเอียดของโครงการโดยสังเขป

1. ชื่อโครงการ                      โครงการทำเหมืองแร่หินอุตสาหกรรมชนิดหินแกรนิต เพื่อ  
อุตสาหกรรมก่อสร้าง ของบริษัท สยามสโตน แอ็กกริเกรท จำกัด ประทาน  
บัตรที่ 33182/15788  
ชื่อเดิมโครงการก่อนมีการเปลี่ยนแปลง : ไม่มี
2. สถานที่ตั้ง                      หมู่ที่ 3 ตำบลคลองกิว อำเภอบ้านบึง จังหวัดชลบุรี
3. ขนาดพื้นที่โครงการ          229-1-84 ไร่
4. ชื่อเจ้าของโครงการ          บริษัท สยามสโตน แอ็กกริเกรท จำกัด
5. สถานที่ติดต่อ                142/7 หมู่ 3 ถนนบ้านบึง-บ้านค่าย ตำบลคลองกิว อำเภอบ้านบึง  
จังหวัดชลบุรี 20220 โทรศัพท์ : 02-8216655 โทรสาร : 02-0776613  
E-mail: Kamonchanok@siamstone.co.th
6. จัดทำโดย                      บริษัท เอ บี อี เอ็น เอ็นจิเนียริง คอนซัลแตนท์ จำกัด
7. โครงการผ่านการพิจารณาของคณะกรรมการผู้ชำนาญการเมื่อวันที่ 19 กรกฎาคม 2550
8. โครงการได้รับอนุญาตประทานบัตรตั้งแต่วันที่ 7 ธันวาคม 2550 ถึงวันที่ 6 ธันวาคม 2575 รวม  
อายุ 25 ปี ออกให้ ณ วันที่ 22 สิงหาคม 2556
9. โครงการได้นำเสนอรายงานผลการปฏิบัติตามมาตรการฯ ครึ่งล่าสุดเมื่อวันที่ 26 เดือนกรกฎาคม  
2565

## 1.3 รายละเอียดของโครงการ

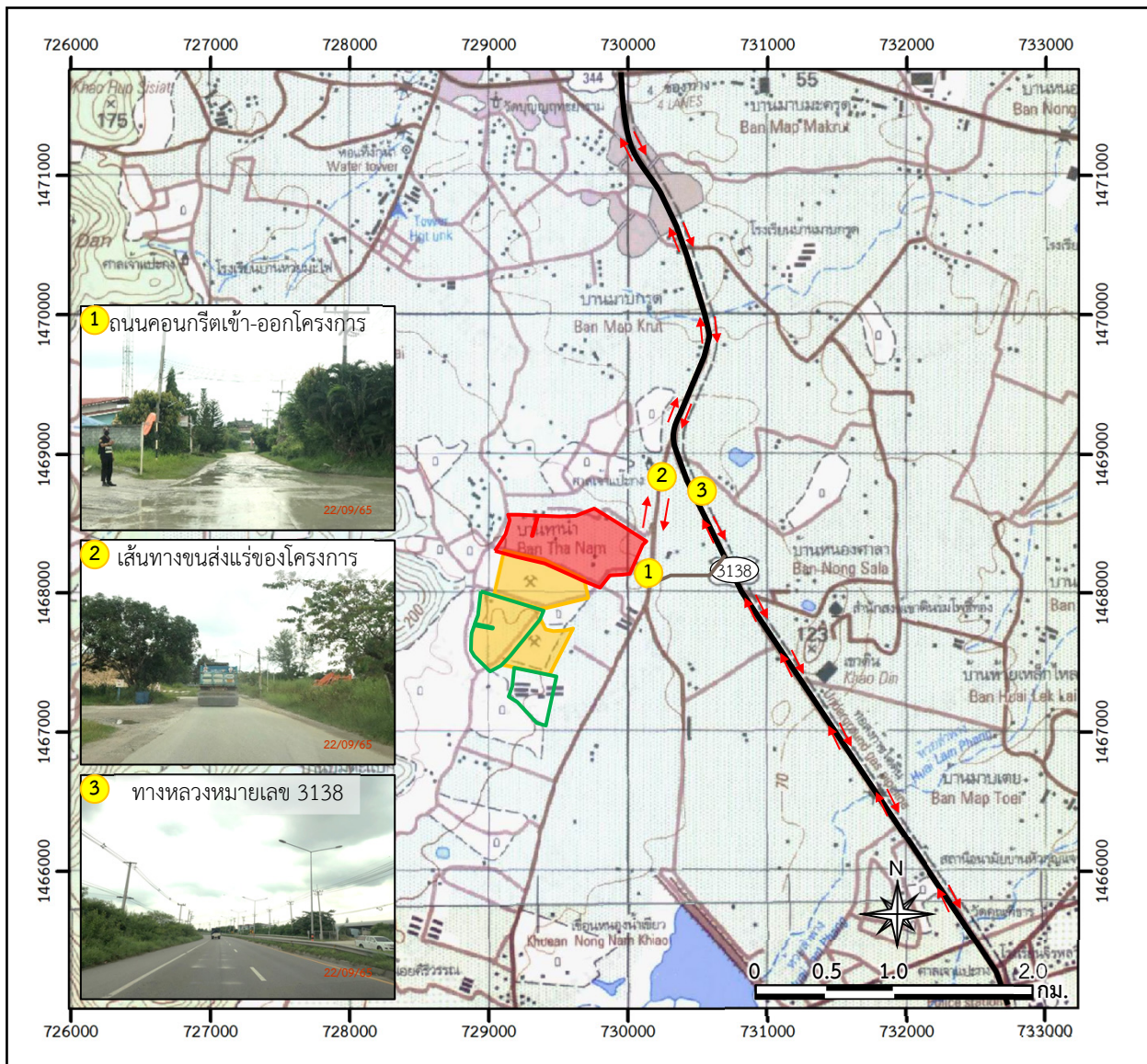
### 1.3.1 ลักษณะ/ประเภทโครงการ

โครงการทำเหมืองหินอุตสาหกรรมชนิดหินแกรนิต เพื่ออุตสาหกรรมก่อสร้าง ประทานบัตรที่ 33182/15788 บริษัท สยามสโตน แอ็กกริเกรท จำกัด (สาขาชลบุรี) มีเนื้อที่ 229-1-84 ไร่ สภาพภายในโครงการ เป็นพื้นที่ราบ มีความชันเล็กน้อยในแนวทิศตะวันตกเฉียงใต้-ตะวันออกเฉียงเหนือ โดยมีแนวลาดเอียงไปทางทิศ ตะวันออก โดยมีความสูงเฉลี่ยประมาณ 100 ม.(รทก.)






### 1.3.2 เส้นทางคมนาคมเข้าสู่พื้นที่โครงการ

การคมนาคมเพื่อเดินทางเข้าสู่พื้นที่โครงการจากกรุงเทพมหานคร โดยทางรถยนต์ใช้เส้นทางสุขุมวิท หรือทางหลวงหมายเลข 3 ผ่านพื้นที่จังหวัดสมุทรปราการ จังหวัดฉะเชิงเทรา ถึงสี่แยกเลี้ยวเมืองจังหวัดชลบุรี รวม ระยะทางประมาณ 50 กิโลเมตร (กม.) เลี้ยวซ้ายไปทางอำเภอบ้านบึงตามทางหลวงแผ่นดินหมายเลข 344 เลี้ยวขวาเข้าทางหลวงหมายเลข 3138 (บ้านบึง-มาบลำบิด) ประมาณ 32 กม. เลี้ยวขวาตรงทางแยกเข้า บ้านหนองน้ำเขียวประมาณ 1 กม. เลี้ยวขวาประมาณ 500 เมตร ถึงพื้นที่โครงการ (รูปที่ 1.3-1)





**สัญลักษณ์ :**

-  พื้นที่โครงการ (ประทานบัตรที่ 33182/15788 ของบริษัท สยามสโตน แอ็กกริเกรท จำกัด)
-  พื้นที่ประทานบัตรข้างเคียง
-  พื้นที่คำขอประทานบัตรข้างเคียง
-  ทิศทางขนส่งแร่
-  ทางหลวงหมายเลข 3138



ที่มา : กรมแผนที่ทหาร (2541) บริษัท โกลบเทค จำกัด (2558) และการสำรวจภาคสนาม (2565)

รูปที่ 1.3-1

เส้นทางคมนาคมและขนส่งแร่ของโครงการ

สำหรับเส้นทางขนส่งแร่ออกจากโครงการ จะใช้ถนนคอนกรีตที่สร้างตั้งแต่บริเวณลานกองแร่ในโรงโม่หินขนส่งออกสู่ถนนทางทิศตะวันออกเฉียงใต้ที่เป็นทางสาธารณประโยชน์ โดยบริษัทฯ ได้ร่วมกับบริษัท อิตาเลียนไทย ดีเวลล็อปเมนต์ จำกัด (มหาชน) ปรับปรุงให้เป็นถนนคอนกรีต และขนส่งออกสู่ทางหลวงหมายเลข 3138 ต่อไป

### 1.3.3 กิจกรรมในโครงการ

#### 1) การทำเหมืองแร่

การทำเหมืองของโครงการจะทำเหมืองโดยวิธีเหมืองหาบมีลักษณะหน้าเหมืองออกแบบเป็นขั้นบันได ที่ระดับความสูงประมาณ 105-80 ม.(รทก.) ควบคุมการใช้ปริมาณวัตถุระเบิดไม่เกิน 32.2 กก./จังหวะถ่วง โดยมีรูปแบบแฉกการเจาะระเบิดแบบสลับฟันปลา กำหนดให้ระเบิดไม่เกินวันละ 1 ครั้ง ในช่วงเวลา 16.00-17.00 น. พื้นที่เปิดหน้าเหมืองในพื้นที่โครงการมีขนาดประมาณ 120 ไร่ โดยเปิดทำเหมืองบริเวณ “ห” ให้มีลักษณะเป็นขั้นบันได ขนาดความสูงของแต่ละขั้นบันไดไม่เกิน 10 ม. ความกว้างของแต่ละขั้นบันไดไม่น้อยกว่า 4.7 ม. โดยควบคุมความลาดชันสุดท้ายไม่เกิน 65 องศา ทำเหมืองตั้งแต่ว่าระดับความสูงประมาณ 100 ม.(รทก.) ลงมา และค่อยๆ ลดระดับจนถึงระดับชั้นความสูง 0 ม.(รทก.)

#### 2) การแต่งแร่

หลังการผลิตแร่โดยการระเบิดจากหน้าเหมืองแล้ว หากก้อนแร่มีขนาดใหญ่เกินไปจะทำการลดขนาดโดยใช้ Hydraulic Breaker ติด Back Hoe ทำการเจาะกระแทกให้ได้ขนาดตามความเหมาะสม โดยหลีกเลี่ยงการระเบิดซ้ำ (Secondary Blasting) โดยจะใช้รถบรรทุกน้ำฉีดพรมน้ำตามบริเวณต่างๆ

#### 3) การใช้น้ำในการทำเหมือง

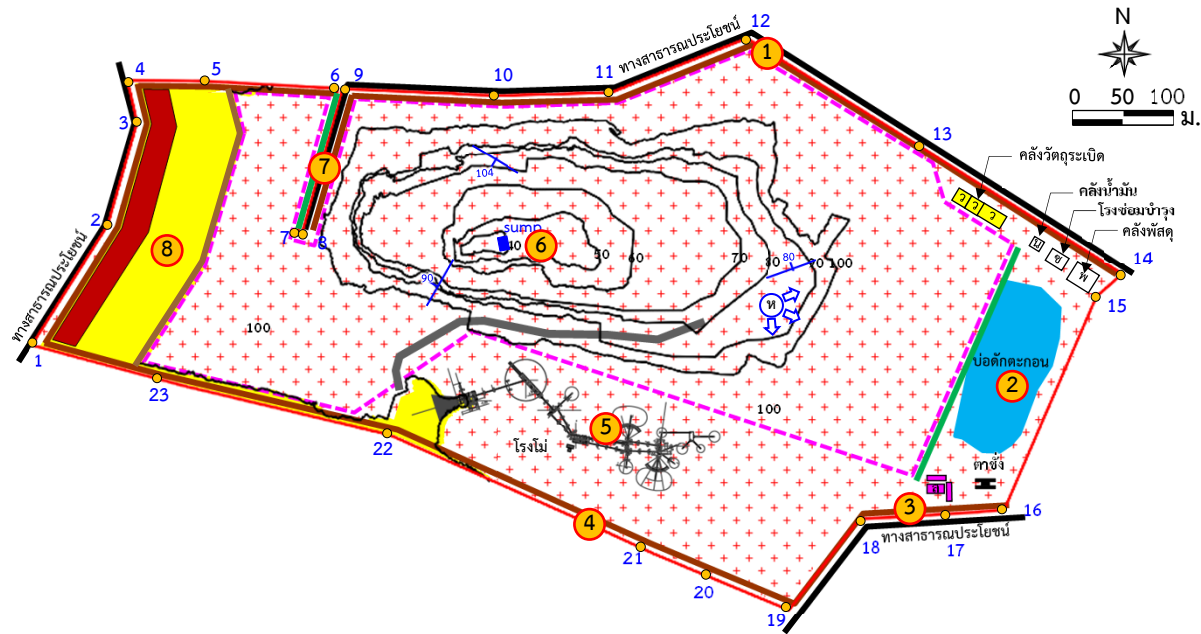
การทำเหมืองโดยวิธีเหมืองหาบของโครงการ จะไม่มีการใช้น้ำในการดำเนินการทำเหมือง แต่จะใช้น้ำเพื่อลดการฟุ้งกระจายของฝุ่นละอองตามเส้นทางลำเลียงแร่บริเวณหน้าเหมือง และตามเส้นทางขนส่งบริเวณที่อาจเกิดฝุ่นละอองได้ภายในพื้นที่โครงการ

### 1.3.4 พื้นที่และลักษณะการใช้ประโยชน์ที่ดินโดยรอบ

รายละเอียดการใช้ประโยชน์ที่ดินทั้งในพื้นที่โครงการและบริเวณโดยรอบโครงการมีดังนี้

1) การใช้ประโยชน์ที่ดินภายในโครงการ บริเวณพื้นที่ประทานบัตรที่ 33182/15788 เป็นพื้นที่ราบมีลักษณะผ่านการทำเหมืองมาแล้วทางตอนกลางของพื้นที่ ทางทิศตะวันตกเฉียงเหนือเป็นพื้นที่เว้นการทำเหมือง 100 ม. จากสิ่งปลูกสร้าง ทิศเหนือถึงทิศตะวันออกเป็นพื้นที่เว้นการทำเหมืองระยะ 50 ม. และทางตอนใต้เป็นพื้นที่โรงโม่หิน บริษัท โรงโม่ไทย จำกัด (รูปที่ 1.3-2)

2) การใช้ประโยชน์ที่ดินโดยรอบโครงการ พื้นที่ต่อเนื่องจากพื้นที่โครงการทางด้านทิศใต้ติดกับพื้นที่ประทานบัตรของบริษัท อิตาเลียนไทย ดีเวลล็อปเมนต์ จำกัด (มหาชน) ทิศเหนือติดกับทางสาธารณประโยชน์ ห่างไปประมาณ 1.5 กม. เป็นโรงเรียนบ้านมาบกรุด ทิศตะวันออกห่างไปประมาณ 100 ม. บริเวณพื้นที่เว้นการทำเหมือง พบสำนักทรงเจ้าศาลเจ้าซาไ้จื้อ และทิศตะวันตกเฉียงใต้ถัดไป 20 ม. เป็นพื้นที่สุสานไทยสมบูรณ์ และพื้นที่ส่วนบุคคลของชาวบ้าน (รูปที่ 1.3-3)



## สัญลักษณ์ :

- พื้นที่โครงการ
- หมายเลขหลักหมายเลขเขตเหมืองแร่
- เส้นชั้นความสูง (ม.รทก.)
- การวางตัวของชั้นหิน
- ทางสาธารณประโยชน์
- ขอบเขตการทำเหมือง
- บ่อรับน้ำ (sump)
- บ่อดักตะกอน
- ค้นทำนบดินและแนวต้นไม้
- เปลือกดิน
- หินแกรนิต
- คลังวัตถุระเบิด
- สำนักงาน
- คลังพัสดุ
- โรงซ่อมบำรุง
- คลังน้ำมัน
- ตาช้าง
- โรงโม่
- ทิศทางการเดินทางหน้าเหมือง
- ถนนภายในโครงการ
- แนวต้นไม้

ที่มา : ดัดแปลงจากแผนผังโครงการทำเหมืองแร่ชนิดแร่หินอุตสาหกรรมชนิดหินแกรนิต (เพื่ออุตสาหกรรมก่อสร้าง)  
 ประทานบัตรที่ 33182/15788 ของบริษัท สยามสโตน แอ็กกริเกรท จำกัด (2560) และการสำรวจจากคลนาม (2565)

รูปที่ 1.3-2

การใช้ประโยชน์ที่ดินภายในโครงการ





แนวต้นไม้ทางทิศเหนือ

22/09/65



บ่อดักตะกอนทางทิศตะวันออก

22/09/65



แนวต้นไม้ทางทิศตะวันออก

22/09/65



แนวต้นไม้ทางทิศใต้

22/09/65



โรงโม่หินของโครงการ

22/09/65



บ่อรองรับน้ำ (Sump)

22/09/65



ทางสาธารณประโยชน์  
บริเวณหลักหมุดที่ 6-7

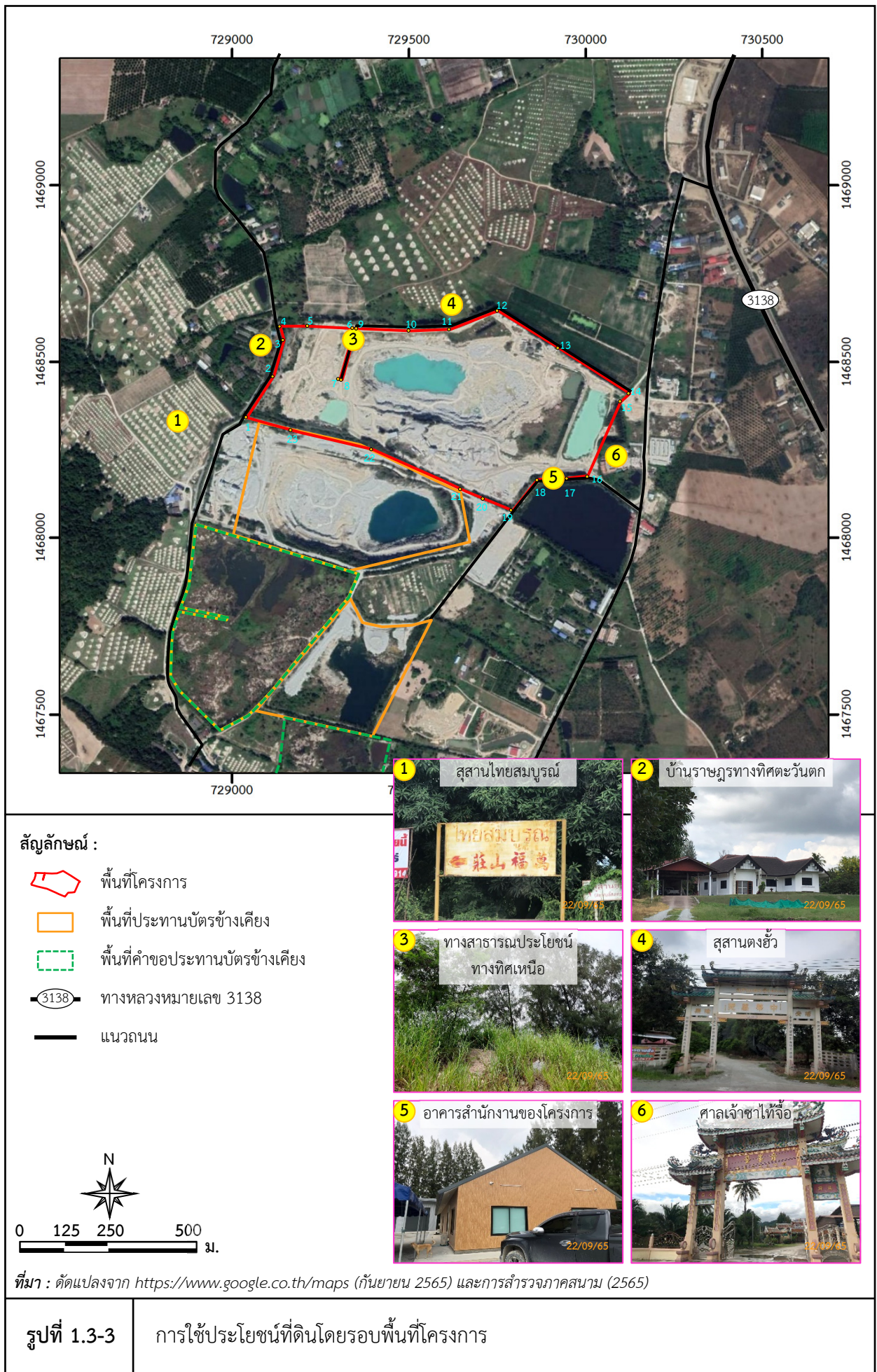
22/09/65



แนวต้นไม้และคันทำนบกั้น  
บริเวณแนวเวนการทำให้เมือง

22/09/65







#### 1.4      แผนการดำเนินงานตามมาตรการป้องกันและแก้ไขผลกระทบสิ่งแวดล้อม และมาตรการติดตามตรวจสอบผลกระทบสิ่งแวดล้อม

จากมาตรการป้องกันและแก้ไขผลกระทบสิ่งแวดล้อมและมาตรการติดตามตรวจสอบผลกระทบสิ่งแวดล้อมของโครงการ ตามหนังสือที่ ทส 1010.2/1533 ลงวันที่ 4 กุมภาพันธ์ 2562 สรุปแผนการติดตามตรวจสอบผลกระทบสิ่งแวดล้อม แผนการตรวจสอบการปฏิบัติตามมาตรการฯ และแผนการจัดส่งรายงานผลการปฏิบัติตามมาตรการฯ ของโครงการ ดังตารางที่ 1.4-1

ตารางที่ 1.4-1 แผนการดำเนินงานตามมาตรการป้องกันและแก้ไขผลกระทบสิ่งแวดล้อมและมาตรการติดตามตรวจสอบผลกระทบสิ่งแวดล้อมของโครงการ

การดำเนินงาน	ดัชนีที่ตรวจวัด	เดือนที่ดำเนินการ											
		ม.ค.	ก.พ.	มี.ค.	เม.ย.	พ.ค.	มิ.ย.	ก.ค.	ส.ค.	ก.ย.	ต.ค.	พ.ย.	ธ.ค.
● การตรวจวัดคุณภาพสิ่งแวดล้อม													
1) คุณภาพอากาศ จำนวน 2 สถานี ได้แก่													
- ศาลเจ้าซาไท้จื้อ	- ฝุ่นละอองรวม (TSP)												
- บ้านเลขที่ 179/1	- ฝุ่นละอองขนาดไม่เกิน 10 ไมครอน (PM 10)												
2) ความเร็วและทิศทางลม จำนวน 1 สถานี													
ได้แก่													
- ศาลเจ้าซาไท้จื้อ	- ความเร็วและทิศทางลม (Wind speed wind direction)												
3) ระดับเสียง จำนวน 2 สถานี ได้แก่													
- ศาลเจ้าซาไท้จื้อ	- ระดับเสียงเฉลี่ย 1 ชั่วโมง (L <sub>eq 1 hr</sub> )												
- บ้านเลขที่ 179/1	- ระดับเสียงเฉลี่ย 24 ชั่วโมง (L <sub>eq 24 hr</sub> )												
	- ระดับเสียงสูงสุด (L <sub>max</sub> )												
4) ความสั่นสะเทือน จำนวน 3 สถานี ได้แก่													
- ขอบแปลงประทานบัตร	- ความถี่ (Frequency)												
- ศาลเจ้าซาไท้จื้อ	- ความเร็วของอนุภาค (Peak Particle Velocity)												
- บ้านเลขที่ 179/1	- การขจัด (Displacement)												





ตารางที่ 1.4-1 (ต่อ)

การดำเนินงาน	ดัชนีที่ตรวจวัด	เดือนที่ดำเนินการ											
		ม.ค.	ก.พ.	มี.ค.	เม.ย.	พ.ค.	มิ.ย.	ก.ค.	ส.ค.	ก.ย.	ต.ค.	พ.ย.	ธ.ค.
<b>5) คุณภาพน้ำผิวดิน จำนวน 3 สถานี ได้แก่</b> - บ่อน้ำศาลเจ้าซาไห้จื้อ - บ่อดักตะกอนทางทิศตะวันออก - บ่อรับน้ำ (Sump)	- ความเป็นกรด-ด่าง (pH) - ความขุ่น (Turbidity) - ปริมาณสารแขวนลอยรวม (Total Suspended Solids) - ปริมาณสารทั้งหมดที่ละลายได้ (Total Dissolved Solids) - ความกระด้างทั้งหมด (Total Hardness) - ซัลเฟต (Sulfate) - เหล็กรวม (Total Iron) - สารหนู (Arsenic) - ปรอท (Mercury) - ตะกั่ว (Lead) - แคดเมียม (Cadmium)												
<b>6) สาธารณสุข อาชีวอนามัย และความปลอดภัย</b> - ให้ทำการตรวจสอบสุขภาพพนักงานปีละ 1 ครั้ง	- สุขภาพทั่วไป - สมรรถภาพการได้ยิน - สมรรถภาพปอด - โรคเกี่ยวกับระบบทางเดินหายใจ - เอกซเรย์ปอด												

ตารางที่ 1.4-1 (ต่อ)

การดำเนินงาน	ดัชนีที่ตรวจวัด	เดือนที่ดำเนินการ											
		ม.ค.	ก.พ.	มี.ค.	เม.ย.	พ.ค.	มิ.ย.	ก.ค.	ส.ค.	ก.ย.	ต.ค.	พ.ย.	ธ.ค.
<b>7) เศรษฐกิจ-สังคม ได้แก่</b> - กลุ่มผู้นำชุมชน - กลุ่มพื้นที่อ่อนไหวตามแนวเส้นทางขนส่ง แร่ - บ้านเลขที่ 179 - บ้านเลขที่ 179/1 - บ้านเลขที่ 268/1	ดำเนินการสำรวจทัศนคติและความคิดเห็น เกี่ยวกับ - สภาพเศรษฐกิจ-สังคมและสุขภาพ - ปัญหาและระดับผลกระทบที่ได้รับจากการ ดำเนินโครงการ - ความวิตกกังวลเกี่ยวกับผลกระทบจากการทำ เหมือง - วิเคราะห์เปรียบเทียบการเปลี่ยนแปลงสภาพ เศรษฐกิจสังคม - ความคิดเห็นต่อโครงการ - ความต้องการของชุมชน - ข้อเสนอแนะที่มีต่อโครงการ												
● การตรวจสอบการปฏิบัติตามมาตรการฯ	- การดำเนินงานในรอบเดือนมกราคม-มิถุนายน												
	- การดำเนินงานในรอบเดือนกรกฎาคม-ธันวาคม												
● การจัดส่งรายงาน	- รายงานฉบับเดือนมกราคม-มิถุนายน												
	- รายงานฉบับเดือนกรกฎาคม-ธันวาคม												

หมายเหตุ :  การตรวจวัดคุณภาพสิ่งแวดล้อม การตรวจสอบการปฏิบัติตามมาตรการฯ การจัดส่งรายงาน

\* ตรวจวัดเพิ่มเติมนอกเหนือจากที่มาตรการฯกำหนด