

บทที่ 3

ผลการติดตามตรวจสอบคุณภาพสิ่งแวดล้อม

การติดตามตรวจสอบคุณภาพสิ่งแวดล้อม โครงการ CLOUD ทองหล่อ-เพชรบุรี ของบริษัท พีบีอาร์ 49 จำกัด ระหว่างเดือนกรกฎาคม – ธันวาคม พ.ศ.2565 ประกอบด้วย คุณภาพอากาศในบรรยากาศทั่วไป ระดับเสียงโดยทั่วไป ความสั่นสะเทือน และคุณภาพน้ำทิ้ง ดำเนินการตรวจวัดคุณภาพสิ่งแวดล้อมโดย บริษัท เอส.พี.เจ.ไซแอนติฟิก จำกัด

3.1 วัตถุประสงค์

- 1) เพื่อติดตามตรวจสอบคุณภาพสิ่งแวดล้อมตามข้อกำหนดในมาตรการติดตามตรวจสอบคุณภาพสิ่งแวดล้อมในรายงานการวิเคราะห์ผลกระทบสิ่งแวดล้อม
- 2) เพื่อนำผลการติดตามตรวจสอบคุณภาพสิ่งแวดล้อมไปเปรียบเทียบกับเกณฑ์มาตรฐาน และนำไปกำหนดเป็นแนวทางในการวางแผนการจัดการด้านสิ่งแวดล้อมของโครงการต่อไป
- 3) เพื่อเป็นข้อมูลเฝ้าระวังผลกระทบต่อชุมชนบริเวณใกล้เคียงโครงการ

3.2 ผลการปฏิบัติตามมาตรการติดตามตรวจสอบคุณภาพสิ่งแวดล้อม

การดำเนินงานตามมาตรการติดตามตรวจสอบคุณภาพสิ่งแวดล้อม ตามที่เสนอในรายงานการวิเคราะห์ผลกระทบสิ่งแวดล้อมที่ผ่านความเห็นชอบจากสำนักงานนโยบายและแผนทรัพยากรธรรมชาติและสิ่งแวดล้อม ตามหนังสือเห็นชอบเลขที่ ทส 1010.5/17403.1 ลงวันที่ 17 ธันวาคม 2562 โดยมีวิธีตรวจวัดคุณภาพสิ่งแวดล้อมของโครงการ และสำรวจข้อมูลการดำเนินงานของโครงการในระหว่างเดือนกรกฎาคม – ธันวาคม พ.ศ.2565 ได้ดังตารางที่ 3-1

ตารางที่ 3-1 ผลการปฏิบัติตามมาตรการติดตามตรวจสอบคุณภาพสิ่งแวดล้อม โครงการ CLOUD ทองหล่อ-เพชรบุรี ของบริษัท พีบีอาร์ 49 จำกัด
ระหว่างเดือนกรกฎาคม – ธันวาคม พ.ศ.2565

ดัชนีผลกระทบ สิ่งแวดล้อม	บริเวณที่ ตรวจสอบ	พารามิเตอร์	ความถี่ ในการตรวจวัด	ผลการปฏิบัติตามมาตรการ	ปัญหา อุปสรรค และการ แก้ไข	เอกสารและ รูปภาพ ประกอบ มาตรการฯ
<u>ช่วงก่อสร้าง</u> 1. คุณภาพ อากาศ 1.1 ฝุ่นละออง	1) ภายในพื้นที่ โครงการ	1. ปริมาณ ฝุ่น ละอองรวม (TSP) 2. ปริมาณ ฝุ่น ละอองขนาดเล็กไม่เกิน 10 ไมครอน (PM ₁₀)	- ทุกวันที่มีการก่อสร้างฐาน ราก และรายงานผลการ ตรวจวัดทุกสัปดาห์หลัง จากนั้นตรวจวัดเดือนละ 1 ครั้ง ตลอดระยะเวลาการ ก่อสร้าง	เจ้าของโครงการจัดให้บริษัท เอส.พี.เจ. โซแอนติฟิค จำกัด ดำเนินการ ตรวจวัดคุณภาพอากาศในบรรยากาศ (ปริมาณฝุ่นละอองรวม (TSP) และปริมาณฝุ่นละอองขนาดเล็กไม่เกิน 10 ไมครอน (PM ₁₀)) บริเวณภายใน พื้นที่โครงการ และภายในพื้นที่โรงเรียนสุเหร่าบ้านดอน ทำการตรวจวัด ทุกวันตลอดระยะเวลาการก่อสร้างงานฐานราก และหลังจากนั้นทำการ ตรวจวัดเดือนละ 1 ครั้ง (ครั้งละ 1 วันต่อเนื่อง) ตลอดระยะเวลาการ ก่อสร้าง	-	ภาคผนวก ค
	2) ภายในพื้นที่ โรงเรียนสุเหร่า บ้านดอน	1. ปริมาณ ฝุ่น ละอองรวม (TSP) 2. ปริมาณ ฝุ่น ละอองขนาดเล็กไม่เกิน 10 ไมครอน (PM ₁₀)				

ตารางที่ 3-1 (ต่อ) ผลการปฏิบัติตามมาตรการติดตามตรวจสอบคุณภาพสิ่งแวดล้อม โครงการ CLOUD ทองหล่อ-เพชรบุรี ของบริษัท พีบีอาร์ 49 จำกัด
ระหว่างเดือนกรกฎาคม – ธันวาคม พ.ศ.2565

ดัชนีผลกระทบ สิ่งแวดล้อม	บริเวณที่ ตรวจสอบ	พารามิเตอร์	ความถี่ ในการตรวจวัด	ผลการปฏิบัติตามมาตรการ	ปัญหา อุปสรรค และการ แก้ไข	เอกสารและ รูปภาพ ประกอบ มาตรการฯ
ช่วงก่อสร้าง 1. คุณภาพอากาศ 1.2 มลพิษทาง อากาศ	1) ภายในพื้นที่โครงการ 2) ภายในพื้นที่โรงเรียน สุเหร่าบ้านดอน	- ปริมาณก๊าซ คาร์บอนมอนนอกไซด์ (CO) - ปริมาณสารประกอบ ไฮโดรคาร์บอน (HC) - ปริมาณก๊าซไนโตรเจน ไดออกไซด์ (NO ₂) - ปริมาณก๊าซซัลเฟอร์ได ออกไซด์ (SO ₂)	- เดือนละ 1 ครั้ง ตลอดระยะเวลาการ ก่อสร้าง	เจ้าของโครงการจัดให้บริษัท เอส.พี.เจ. ไซแอนติฟิค จำกัด ดำเนินการตรวจวัดคุณภาพอากาศในบรรยากาศ (ปริมาณก๊าซคาร์บอนมอนนอกไซด์ (CO) ปริมาณ สารประกอบไฮโดรคาร์บอน (HC) ปริมาณก๊าซ ไนโตรเจนไดออกไซด์ (NO ₂) และปริมาณก๊าซซัลเฟอร์ ไดออกไซด์ (SO ₂)) โดยทำการตรวจวัดเดือนละ 1 ครั้ง (ครั้งละ 1 วันต่อเนื่อง) บริเวณภายในพื้นที่โครงการและ บริเวณภายในพื้นที่โรงเรียนสุเหร่าบ้านดอน	-	ภาคผนวก ค

ตารางที่ 3-1 (ต่อ) ผลการปฏิบัติตามมาตรการติดตามตรวจสอบคุณภาพสิ่งแวดล้อม โครงการ CLOUD ทองหล่อ-เพชรบุรี ของบริษัท พีบีอาร์ 49 จำกัด
ระหว่างเดือนกรกฎาคม – ธันวาคม พ.ศ.2565

ดัชนี ผลกระทบ สิ่งแวดล้อม	บริเวณที่ ตรวจสอบ	พารามิเตอร์	ความถี่ ในการตรวจวัด	ผลการปฏิบัติตามมาตรการ	ปัญหา อุปสรรค และการ แก้ไข	เอกสารและ รูปภาพ ประกอบ มาตรการฯ
ช่วงก่อสร้าง 2. เสียง	1) ภายในพื้นที่ โครงการ	1. ระดับเสียง L_{eq} เฉลี่ย 24 ชั่วโมง 2. ค่าระดับ เสียงสูงสุด (L_{max})	- ทุกวันที่มีการก่อสร้างฐาน ราก และรายงานผลการ ตรวจวัดทุกสัปดาห์หลังจากนั้น ตรวจวัดเดือนละ 1 ครั้ง ตลอด ระยะเวลาการก่อสร้าง	เจ้าของโครงการจัดให้บริษัท เอส.พี.เจ. ไซแอนติฟิค จำกัด ดำเนินการ ตรวจวัดระดับเสียงโดยทั่วไป (L_{eq} 24 hr และ L_{max}) บริเวณภายในพื้นที่ โครงการ ทำการตรวจวัดทุกวันตลอดระยะเวลาการก่อสร้างงานฐานราก และ หลังจากนั้นทำการตรวจวัดเดือนละ 1 ครั้ง (ครั้งละ 1 วันต่อเนื่อง) ตลอด ระยะเวลาการก่อสร้าง และภายในพื้นที่โรงเรียนสุเหร่าบ้านดอน ทำการ ตรวจวัดเดือนละ 1 ครั้ง (ครั้งละ 1 วันต่อเนื่อง)	-	ภาคผนวก ค
	2) ภายในพื้นที่ โรงเรียนสุเหร่า บ้านดอน	3. ระดับเสียง รบกวน	- เดือนละ 1 ครั้ง ตลอด ระยะเวลาการก่อสร้าง			

ตารางที่ 3-1 (ต่อ) ผลการปฏิบัติตามมาตรการติดตามตรวจสอบคุณภาพสิ่งแวดล้อม โครงการ CLOUD ทองหล่อ-เพชรบุรี ของบริษัท พีบีอาร์ 49 จำกัด
ระหว่างเดือนกรกฎาคม – ธันวาคม พ.ศ.2565

ดัชนี ผลกระทบ สิ่งแวดล้อม	บริเวณที่ ตรวจสอบ	พารามิเตอร์	ความถี่ ในการตรวจวัด	ผลการปฏิบัติตามมาตรการ	ปัญหา อุปสรรค และการ แก้ไข	เอกสารและ รูปภาพ ประกอบ มาตรการฯ
<u>ช่วงก่อสร้าง</u> 3. ความ สั่นสะเทือน	1) ภายใน พื้นที่ โครงการ	- ความ สั่นสะเทือน	- ทุกวันที่มีการก่อสร้างฐานราก และ รายงานผลการตรวจวัดทุกสัปดาห์ หลังจากนั้นตรวจวัดเดือนละ 1 ครั้ง ตลอดระยะเวลาการก่อสร้าง	เจ้าของโครงการจัดให้บริษัท เอส.พี.เจ. ไซแอนติฟิก จำกัด ดำเนินการ ตรวจวัดความสั่นสะเทือน บริเวณภายในพื้นที่โครงการ ทำการตรวจวัด ทุกวันตลอดระยะเวลาการก่อสร้างงานฐานราก และหลังจากนั้นทำการ ตรวจวัดเดือนละ 1 ครั้ง (ครั้งละ 1 วันต่อเนื่อง) ตลอดระยะเวลาการ ก่อสร้าง	-	ภาคผนวก ค

ตารางที่ 3-1 (ต่อ) ผลการปฏิบัติตามมาตรการติดตามตรวจสอบคุณภาพสิ่งแวดล้อม โครงการ CLOUD ทองหล่อ-เพชรบุรี ของบริษัท พีบีอาร์ 49 จำกัด
ระหว่างเดือนกรกฎาคม – ธันวาคม พ.ศ.2565

ดัชนีผลกระทบ สิ่งแวดล้อม	บริเวณที่ ตรวจสอบ	พารามิเตอร์	ความถี่ ในการตรวจวัด	ผลการปฏิบัติตามมาตรการ	ปัญหา อุปสรรค และการ แก้ไข	เอกสารและ รูปภาพ ประกอบ มาตรการฯ
ช่วงก่อสร้าง 4. น้ำใช้	1) เส้นท่อ ประปา	- การแตกรั่วซึม ของท่อประปา	- เดือนละ 1 ครั้ง ตลอด ระยะเวลาการก่อสร้าง	ทางโครงการได้มอบหมายให้เจ้าหน้าที่คอยตรวจสอบการรั่วซึมของน้ำที่ อาจเกิดขึ้นภายในพื้นที่โครงการ หากเกิดการรั่วซึม ทางโครงการจะ ดำเนินการแก้ไขให้โดยทันที	-	ภาคผนวก ข 1 (รูปที่ 10,28)
	2) ถังเก็บน้ำ ใช้	- ความสะอาด	- เดือนละ 1 ครั้ง ตลอด ระยะเวลาการก่อสร้าง	ทางโครงการได้มอบหมายให้เจ้าหน้าที่คอยตรวจสอบถังเก็บน้ำใช้ของ โครงการเป็นประจำ และจัดให้คนงานคอยทำความสะอาดอย่างสม่ำเสมอ ทุกเดือน	-	-

ตารางที่ 3-1 (ต่อ) ผลการปฏิบัติตามมาตรการติดตามตรวจสอบคุณภาพสิ่งแวดล้อม โครงการ CLOUD ทองหล่อ-เพชรบุรี ของบริษัท พีบีอาร์ 49 จำกัด
ระหว่างเดือนกรกฎาคม – ธันวาคม พ.ศ.2565

ดัชนีผลกระทบ สิ่งแวดล้อม	บริเวณที่ ตรวจสอบ	พารามิเตอร์	ความถี่ ในการตรวจวัด	ผลการปฏิบัติตามมาตรการ	ปัญหา อุปสรรค และการ แก้ไข	เอกสารและ รูปภาพ ประกอบ มาตรการฯ
<u>ช่วงก่อสร้าง</u> 5. น้ำเสีย	1) ระบบบำบัดน้ำ เสียของโครงการ	- pH - BOD - Suspended Solids - Sulfide - Total Dissolved Solids - Settleable Solids - Fat Oil & Grease - TKN - Total Coliform Bacteria - Fecal Coliform Bacteria	- เดือนละ 1 ครั้ง ตลอด ระยะเวลาการก่อสร้าง	เจ้าของโครงการจัดให้บริษัท เอส.พี.เจ. ไซแอนติฟิก จำกัด ดำเนินการตรวจวัดคุณภาพน้ำบริเวณระบบบำบัดน้ำเสีย ภายในพื้นที่โครงการ ทำการตรวจวัดเดือนละ 1 ครั้ง ตลอด ระยะเวลาการก่อสร้าง	-	ภาคผนวก ค

ตารางที่ 3-1 (ต่อ) ผลการปฏิบัติตามมาตรการติดตามตรวจสอบคุณภาพสิ่งแวดล้อม โครงการ CLOUD ทองหล่อ-เพชรบุรี ของบริษัท พีบีอาร์ 49 จำกัด
ระหว่างเดือนกรกฎาคม – ธันวาคม พ.ศ.2565

ดัชนีผลกระทบ สิ่งแวดล้อม	บริเวณที่ ตรวจสอบ	พารามิเตอร์	ความถี่ ในการตรวจวัด	ผลการปฏิบัติตามมาตรการ	ปัญหา อุปสรรค และการแก้ไข	เอกสารและรูปภาพ ประกอบมาตรการฯ
<u>ช่วงก่อสร้าง</u> 6. การระบายน้ำ	- รางระบายน้ำชั่วคราว และบ่อพักน้ำภายใน โครงการ	- การสะสมของตะกอน ดินในบ่อพัก และท่อ ระบายน้ำชั่วคราว	- เดือนละ 1 ครั้ง ตลอดระยะเวลาการ ก่อสร้าง	ทางโครงการได้จัดให้คนงานก่อสร้างทำหน้าที่ทำ ความสะอาดบริเวณรางระบายน้ำและบ่อพักน้ำ ชั่วคราวก่อนระบายน้ำทิ้งสู่ท่อระบายน้ำสาธารณะ	-	-
7. การจัดการมูลฝอย	- ภายในพื้นที่โครงการ	- ปริมาณมูลฝอยตกค้าง - ความสะอาด	ทุ ก วัน ต ล อ ด ระ ย ะ เ ว ล า ชั ว ง ก่อสร้าง	โครงการดำเนินการเลือกใช้ถุงดำเป็นภาชนะ รองรับขยะมูลฝอยไว้ตามจุดต่างๆภายในพื้นที่ ก่อสร้าง และรวบรวมทุกครั้งเมื่อมูลฝอยเต็ม เพื่อให้รถของสำนักงานเขตวัฒนามารับไปกำจัดใน ขั้นต่อไป ตลอดจนให้คนงานทำความสะอาด บริเวณที่รองรับมูลฝอย เพื่อป้องกันกลิ่นและการ รบกวนของสัตว์พาหนะโรค	-	ภาคผนวก ฉ1 (รูปที่ 12)
8. ระบบไฟฟ้า	- อุปกรณ์ไฟฟ้า	- สภาพพร้อมใช้งาน - อายุการใช้งาน	- เดือนละ 1 ครั้ง ตลอดระยะเวลาการ ก่อสร้าง	โครงการจัดให้เจ้าหน้าที่ จป. และนายช่างที่มี ประสบการณ์ตรวจสอบ ซ่อมแซม ดูแลบำรุงรักษา เครื่องจักร อุปกรณ์ไฟฟ้าอย่างสม่ำเสมอ ตลอด ระยะเวลาในการใช้งาน	-	ภาคผนวก ฉ14

ตารางที่ 3-1 (ต่อ) ผลการปฏิบัติตามมาตรการติดตามตรวจสอบคุณภาพสิ่งแวดล้อม โครงการ CLOUD ทองหล่อ-เพชรบุรี ของบริษัท พีบีอาร์ 49 จำกัด
ระหว่างเดือนกรกฎาคม – ธันวาคม พ.ศ.2565

ดัชนีผลกระทบ สิ่งแวดล้อม	บริเวณที่ ตรวจสอบ	พารามิเตอร์	ความถี่ ในการตรวจวัด	ผลการปฏิบัติตามมาตรการ	ปัญหา อุปสรรค และการ แก้ไข	เอกสารและ รูปภาพ ประกอบ มาตรการฯ
ช่วงก่อสร้าง 9. การป้องกัน อัคคีภัย	1) ถังดับเพลิงเคมี	- สภาพพร้อมใช้งาน - อายุการใช้งาน	- เดือนละ 1 ครั้ง ตลอด ระยะเวลาการก่อสร้าง	โครงการดำเนินการติดตั้งถังดับเพลิงเคมีไว้ภายในพื้นที่ โครงการและบ้านพักคนงาน ตลอดจนให้เจ้าหน้าที่ จป. ตรวจสอบสภาพความพร้อมของอุปกรณ์ เพื่อยืดอายุการ ใช้งานได้อย่างมีประสิทธิภาพ	-	ภาคผนวก ฉ 1 (รูปที่ 13) ภาคผนวก ฉ 16
	2) ป้ายและเครื่องหมายแสดง การหนีไฟ และแผนผังเส้นทาง การหนีไฟ	- สภาพดี มองเห็นได้ ชัดเจน และไม่ลบ เลือน	- เดือนละ 1 ครั้ง ตลอด ระยะเวลาการก่อสร้าง	โครงการดำเนินการติดตั้งป้ายคำแนะนำการใช้งาน อุปกรณ์ต่างๆ และป้ายแสดงความปลอดภัย เพื่อให้ พนักงานสามารถปฏิบัติตามในกรณีเกิดเหตุฉุกเฉินได้ อย่างถูกต้องและปลอดภัย	-	ภาคผนวก ฉ 1 (รูปที่ 14)
10. การจราจร	- ภายในพื้นที่โครงการ ป้ายชื่อโครงการและป้าย ทิศทางการจราจรต่างๆ	- สภาพดี มองเห็นได้ ชัดเจน และไม่ลบ เลือน	- ทุกวันตลอดระยะเวลา ช่วงก่อสร้าง	โครงการดำเนินการติดตั้งป้ายประกาศบริเวณทางเข้า- ออก ของโครงการ เพื่อให้ผู้พักอาศัยข้างเคียงที่อาจจะ ได้รับความเดือดร้อนสามารถติดต่อผู้รับเหมาได้โดยตรง	-	ภาคผนวก ฉ 1 (รูปที่ 18,23,40)

ตารางที่ 3-1 (ต่อ) ผลการปฏิบัติตามมาตรการติดตามตรวจสอบคุณภาพสิ่งแวดล้อม โครงการ CLOUD ทองหล่อ-เพชรบุรี ของบริษัท พีบีอาร์ 49 จำกัด
ระหว่างเดือนกรกฎาคม – ธันวาคม พ.ศ.2565

ดัชนีผลกระทบสิ่งแวดล้อม	บริเวณที่ตรวจสอบ	พารามิเตอร์	ความถี่ในการตรวจวัด	ผลการปฏิบัติตามมาตรการ	ปัญหาอุปสรรคและการแก้ไข	เอกสารและรูปภาพประกอบมาตรการฯ
ช่วงก่อสร้าง 11. ด้านอาชีวอนามัยและความปลอดภัย	1) ภายในพื้นที่โครงการ	- สภาพพร้อมใช้งานของเครื่องจักรอุปกรณ์	- ทุกวันตลอดระยะเวลาช่วงก่อสร้าง	โครงการจัดให้เจ้าหน้าที่ จป. และนายช่างที่มีประสบการณ์ตรวจสอบ ซ่อมแซม ดูแลบำรุงรักษาเครื่องจักร อุปกรณ์ไฟฟ้าอย่างสม่ำเสมอ ตลอดระยะเวลาในการใช้งาน	-	ภาคผนวก ฉ 14
		- สภาพความสมบูรณ์ของรั้ว Metal Sheet และ Chain Link	- ตลอดระยะเวลาช่วงก่อสร้าง	โครงการดำเนินการจัดทำรั้วคอนกรีตล้อมรอบบริเวณโครงการ ทั้งนี้ขณะอยู่ในช่วงงานดังกล่าวทางโครงการได้ปฏิบัติตามมาตรการกำหนด	-	-
		- สภาพความสมบูรณ์ของระบบโทรทัศน์วงจรปิด (CCTV)	- เดือนละ 1 ครั้ง ตลอดระยะเวลาการก่อสร้าง	โครงการดำเนินการติดตั้งกล้องวงจรปิด (CCTV) รอบพื้นที่โครงการ เพื่อใช้ในการตรวจเช็คความปลอดภัยและความเรียบร้อยของโครงการ	-	ภาคผนวก ฉ 1 (รูปที่ 16,21)

ตารางที่ 3-1 (ต่อ) ผลการปฏิบัติตามมาตรการติดตามตรวจสอบคุณภาพสิ่งแวดล้อม โครงการ CLOUD ทองหล่อ-เพชรบุรี ของบริษัท พีบีอาร์ 49 จำกัด
ระหว่างเดือนกรกฎาคม – ธันวาคม พ.ศ.2565

ดัชนีผลกระทบ สิ่งแวดล้อม	บริเวณที่ ตรวจสอบ	พารามิเตอร์	ความถี่ ในการตรวจวัด	ผลการปฏิบัติตามมาตรการ	ปัญหา อุปสรรค และการแก้ไข	เอกสารและ รูปภาพ ประกอบ มาตรการฯ
ช่วงก่อสร้าง 11. ด้านอาชีพ อนามัยและความ ปลอดภัย (ต่อ)	2) เครื่องจักร อุปกรณ์	- ตรวจสอบตามชนิด ของอุปกรณ์	- เดือนละ 1 ครั้ง ตลอดระยะเวลาการ ก่อสร้าง	โครงการจัดให้เจ้าหน้าที่ จป. และนายช่างที่มี ประสบการณ์ตรวจสอบซ่อมแซม ดูแลบำรุงรักษา เครื่องจักร อุปกรณ์ไฟฟ้าอย่างสม่ำเสมอ ตลอดระยะเวลา ในการใช้งาน	-	ภาคผนวก ฉ 14
	3) ป้ายแนะนำ การทำงาน	- สภาพดี มองเห็น ชัดเจน และไม่ลบเลือน	- เดือนละ 1 ครั้ง ตลอดระยะเวลาการ ก่อสร้าง	โครงการดำเนินการติดตั้งป้ายประกาศบริเวณทางเข้า-ออก ของโครงการ เพื่อให้ผู้พักอาศัยข้างเคียงที่อาจจะได้รับ ความเดือดร้อนสามารถติดต่อผู้รับเหมาได้โดยตรง	-	ภาคผนวก ฉ 1 (รูปที่ 18,23,40)

ตารางที่ 3-1 (ต่อ) ผลการปฏิบัติตามมาตรการติดตามตรวจสอบคุณภาพสิ่งแวดล้อม โครงการ CLOUD ทองหล่อ-เพชรบุรี ของบริษัท พีบีอาร์ 49 จำกัด
ระหว่างเดือนกรกฎาคม – ธันวาคม พ.ศ.2565

ดัชนีผลกระทบ สิ่งแวดล้อม	บริเวณที่ ตรวจสอบ	พารามิเตอร์	ความถี่ ในการตรวจวัด	ผลการปฏิบัติตามมาตรการ	ปัญหา อุปสรรค และการแก้ไข	เอกสารและ รูปภาพ ประกอบ มาตรการฯ
<u>ช่วงก่อสร้าง</u> 11. ด้านอาชีพ อนามัยและความ ปลอดภัย (ต่อ)	4) คนงาน ก่อสร้าง	- การเป็น พาหะนำโรค อาทิเช่น โรค เท้าช้าง ไข้ มาลาเรีย เป็นต้น	- ก่อนรับเข้าทำงานทุกครั้ง และหลังรับเข้าทำงานทุก 6 เดือน	โครงการดำเนินการเลือกรับพิจารณาคนงานก่อสร้างที่เป็น แรงงานไทยในพื้นที่ และแรงงานต่างด้าว ที่ทำการขึ้นทะเบียน ประวัติแรงงานต่อกระทรวงแรงงานอย่างถูกต้องตามกฎหมาย ทั้งนี้ได้เลือกพิจารณาแรงงานที่ผ่านการตรวจสอบสุขภาพก่อนเข้ารับ ทำงาน และทางโครงการได้จัดให้มีการตรวจสอบสุขภาพประจำปี รวมทั้งจัดให้ผู้รับเหมาก่อสร้างดูแลความเป็นอยู่และจัดระเบียบ ของคนงานก่อสร้าง กำชับให้คนงานก่อสร้างหมั่นทำความ สะอาดบ้านพักของตนเป็นประจำทุกวันหรือทุกครั้งที่สกปรก เพื่อป้องกันปัญหาด้านสุขภาพที่อาจจะเกิดขึ้น	-	ภาคผนวก ฉ 6

ตารางที่ 3-1 (ต่อ) ผลการปฏิบัติตามมาตรการติดตามตรวจสอบคุณภาพสิ่งแวดล้อม โครงการ CLOUD ทองหล่อ-เพชรบุรี ของบริษัท พีบีอาร์ 49 จำกัด
ระหว่างเดือนกรกฎาคม – ธันวาคม พ.ศ.2565

ดัชนีผลกระทบ สิ่งแวดล้อม	บริเวณที่ ตรวจสอบ	พารามิเตอร์	ความถี่ ในการตรวจวัด	ผลการปฏิบัติตามมาตรการ	ปัญหา อุปสรรค และการแก้ไข	เอกสารและรูปภาพ ประกอบมาตรการฯ
ช่วงก่อสร้าง 11. ด้านอาชีวอนามัยและความปลอดภัย (ต่อ)	4) คนงานก่อสร้าง (ต่อ)	- สถิติการเกิดอุบัติเหตุ สาเหตุลักษณะการเกิดผลที่เกิดและวิธีการ	- สัปดาห์ละ 1 ครั้ง ตลอดระยะเวลา ก่อสร้าง	โครงการดำเนินการบันทึกสถิติการเกิดอุบัติเหตุบริเวณพื้นที่ก่อสร้าง และนำข้อมูลมาประเมินประสิทธิภาพของการปฏิบัติตามมาตรการป้องกันและแก้ไข พร้อมดำเนินการปรับปรุงวิธีการดำเนินงานมิให้เกิดอุบัติเหตุซ้ำ และระมัดระวังในการทำงานมากขึ้น เพื่อลดการเกิดอุบัติเหตุอย่างต่อเนื่อง	-	ภาคผนวก ฉ 17
		- ความรู้ความเข้าใจของคนงานในการใช้เครื่องจักรอุปกรณ์		โครงการจัดให้เจ้าหน้าที่ จป. ทำการอบรม ให้คำแนะนำการใช้เครื่องมือ อุปกรณ์ก่อสร้าง แก่คนงาน และกำชับให้ปฏิบัติตามอย่างเคร่งครัด	-	ภาคผนวก ฉ 13

ตารางที่ 3-1 (ต่อ) ผลการปฏิบัติตามมาตรการติดตามตรวจสอบคุณภาพสิ่งแวดล้อม โครงการ CLOUD ทองหล่อ-เพชรบุรี ของบริษัท พีบีอาร์ 49 จำกัด
ระหว่างเดือนกรกฎาคม – ธันวาคม พ.ศ.2565

ดัชนีผลกระทบ สิ่งแวดล้อม	บริเวณที่ ตรวจสอบ	พารามิเตอร์	ความถี่ ในการตรวจวัด	ผลการปฏิบัติตามมาตรการ	ปัญหา อุปสรรค และการแก้ไข	เอกสารและรูปภาพ ประกอบมาตรการฯ
ช่วงก่อสร้าง 11. ด้านอาชีวอนามัยและความปลอดภัย (ต่อ)	5) ผู้พักอาศัย ใกล้เคียงพื้นที่ ก่อสร้างโครงการ	- ความเสียหาย/ ผลกระทบหรือเรื่อง ร้องเรียนจากผู้ที่ได้รับ ผลกระทบ	- สัปดาห์ละ 1 ครั้ง ตลอดระยะเวลาการ ก่อสร้าง	ตลอดการก่อสร้างโครงการ ทางโครงการได้ มอบหมาย บริษัทผู้รับเหมาให้ดำเนินการเข้าพบปะ พูดคุยกับผู้พักอาศัยข้างเคียง และแจ้งกำหนดการ ก่อสร้างของโครงการได้รับทราบ หากเกิดผลกระทบ ใดๆ ผู้ได้รับทราบผลกระทบสามารถติดต่อกับ โครงการหรือผู้รับผิดชอบได้โดยตรง	-	ภาคผนวก ฉ 1 (รูปที่ 8)

ตารางที่ 3-1 (ต่อ) ผลการปฏิบัติตามมาตรการติดตามตรวจสอบคุณภาพสิ่งแวดล้อม โครงการ CLOUD ทองหล่อ-เพชรบุรี ของบริษัท พีบีอาร์ 49 จำกัด
ระหว่างเดือนกรกฎาคม – ธันวาคม พ.ศ.2565

ดัชนีผลกระทบ สิ่งแวดล้อม	บริเวณที่ ตรวจสอบ	พารามิเตอร์	ความถี่ ในการตรวจวัด	ผลการปฏิบัติตามมาตรการ	ปัญหา อุปสรรค และการแก้ไข	เอกสารและรูปภาพ ประกอบมาตรการฯ
ช่วงก่อสร้าง 12. การบดบัง แสงแดดและ ทิศทางลม	- ผู้พักอาศัยข้างเคียง พื้นที่ ก่อ ส ราง โครงการ	- ความเสียหาย/ ผลกระทบหรือเรื่อง ร้องเรียนจากผู้ที่ได้รับ ผลกระทบ	- ทุก วัน ต ล อ ด ระยะเวลาการก่อสร้าง	โครงการดำเนินการแจ้งประชาสัมพันธ์ต่ออาคาร บ้านพักอาศัยใกล้เคียง ที่อาจได้รับผลกระทบจาก การก่อกำบัง แสงแดด ทิศทางลม และคลื่นวิทยุ/ โทรทัศน์ จากตัวอาคารของโครงการ โดยผู้ได้รับ ผลกระทบ	-	ภาคผนวก ฉ 1 (รูปที่ 8)
13. การบดบัง คลื่นวิทยุ/ โทรทัศน์	- ผู้พักอาศัยข้างเคียง พื้นที่ ก่อ ส ราง โครงการ	- ความเสียหาย/ ผลกระทบหรือเรื่อง ร้องเรียนจากผู้ที่ได้รับ ผลกระทบ	- ทุก วัน ต ล อ ด ระยะเวลาการก่อสร้าง	สามารถแจ้งความเดือดร้อนกับวิศวกรหรือเจ้าหน้าที่ จป. ประจำโครงการ หากได้รับผลกระทบดังกล่าว ทางโครงการยินยอมที่จะเจรจาข้อตกลงร่วมกัน เพื่อแก้ไขปัญหาที่เกิดขึ้นอย่างเป็นธรรม ซึ่งปัจจุบัน ยังไม่พบข้อร้องเรียน	-	ภาคผนวก ฉ 1 (รูปที่ 8)
14. คุณภาพชีวิต และความพึง พอใจของผู้พัก อาศัยข้างเคียง	- ผู้พักอาศัยข้างเคียง พื้นที่ ก่อ ส ราง โครงการ	- ความเสียหาย/ ผลกระทบหรือเรื่อง ร้องเรียนจากผู้ที่ได้รับ ผลกระทบ	- ทุก วัน ต ล อ ด ระยะเวลาการก่อสร้าง	ทางโครงการจะทำการคิดเห็นของครอบครัว ประชาชนและสถาประกอบการระยะประชิด 100 เมตร และระยะใกล้เคียงอื่นๆที่เกิดผลกระทบ ปีละ 1 ครั้ง	-	-

ตารางที่ 3-1 (ต่อ) ผลการปฏิบัติตามมาตรการติดตามตรวจสอบคุณภาพสิ่งแวดล้อม โครงการ CLOUD ทองหล่อ-เพชรบุรี ของบริษัท พีบีอาร์ 49 จำกัด
ระหว่างเดือนกรกฎาคม – ธันวาคม พ.ศ.2565

ดัชนีผลกระทบ สิ่งแวดล้อม	บริเวณที่ ตรวจสอบ	พารามิเตอร์	ความถี่ ในการตรวจวัด	ผลการปฏิบัติตามมาตรการ	ปัญหา อุปสรรค และการแก้ไข	เอกสารและ รูปภาพ ประกอบ มาตรการฯ
ช่วงก่อสร้าง 15. สภาพ เศรษฐกิจและ สังคม	- อาคาร/บ้านพักอาศัยในระยะ ประชิด 100 เมตร พื้นที่อ่อนไหว และพื้นที่ตามแนวเส้นทางการ ขนส่งวัสดุก่อสร้างและอุปกรณ์ ก่อสร้างในระยะประชิด 100 เมตร จากแนวเขตที่ดินโครงการ โดยวิธีสุ่มตัวอย่างตามหลัก วิชาการและหลักสถิติ	- การสำรวจสภาพเศรษฐกิจ ลั คม และความคิดเห็นของ ประชาชนสถานประกอบการ และหน่วยงานที่เกี่ยวข้อง ทั้งแง่ ภาวะการเปลี่ยนแปลงปัญหา และความเดือดร้อนตลอดจน ความต้องการที่มีต่อโครงการ	- ปีละ 1 ครั้ง ตั้งแต่ เริ่มก่อสร้างจนถึงก่อน ขออนุญาตเปิดใช้ อาคาร	ทางโครงการจะทำการคิดเห็นของ ครอบครัวประชาชนและส ถา ประกอบการระยะประชิด 100 เมตร และระยะใกล้เคียงอื่น ๆ ที่เกิดผลกระทบ ปีละ 1 ครั้ง	-	-

3.3 การวิเคราะห์คุณภาพสิ่งแวดล้อม

การดำเนินงานติดตามตรวจสอบคุณภาพสิ่งแวดล้อม โครงการ CLOUD ทองหล่อ-เพชรบุรี (ระยะก่อสร้าง) ของ บริษัท พีบีอาร์ 49 จำกัด ระหว่างเดือนกรกฎาคม – ธันวาคม พ.ศ.2565 มีวิธีการวิเคราะห์ และการเก็บตัวอย่างตามวิธีที่กำหนดไว้ใน มาตรฐานตามที่ราชการกำหนด และมาตรฐานสากลที่ได้รับการยอมรับกันโดยทั่วไป ซึ่งมีรายละเอียดดังตารางที่ 3-2

ตารางที่ 3-2 วิธีการตรวจวัด และวิเคราะห์คุณภาพสิ่งแวดล้อม

ดัชนีที่ตรวจวัด	การเก็บตัวอย่าง / วิเคราะห์ตัวอย่าง
คุณภาพอากาศในบรรยากาศโดยทั่วไป	
ฝุ่นละอองรวม หรือฝุ่นละอองขนาดไม่เกิน 100 ไมครอน (Total Suspended Particulate; TSP)	Filter High Volume Air Sampler, Gravimetric Method
ฝุ่นละอองขนาดเล็ก หรือฝุ่นละอองขนาดไม่เกิน 10 ไมครอน (Particulates Matter <10 microns; PM-10)	Size Selective High Volume Air Sampler/ Gravimetric Method
ไนโตรเจนไดออกไซด์ (Nitrogen dioxide; NO ₂)	Part 50, Gas Phase Chemiluminescence
คาร์บอนมอนอกไซด์ (Carbon monoxide; CO)	CO Analyzer/ NDIR
ซัลเฟอร์ไดออกไซด์ (Sulfur dioxide; SO ₂)	UV-Fluorescence
ไฮโดรคาร์บอนรวมทั้งหมด (Total Hydrocarbon; THC)	Personal Air Sample, Flame Ionization detection Method
ระดับเสียงโดยทั่วไป	
ระดับเสียงโดยทั่วไป (L _{eq} 24 hr) และระดับเสียงสูงสุด (L _{max})	Integrated Sound Level Meter/IEC804
ค่าความสั่นสะเทือน	
ความเร็วอนุภาคสูงสุด (Peak Particle Velocity) และความถี่ (Frequency)	Vibration Meter

ตารางที่ 3-2 (ต่อ) วิธีการตรวจวัด และวิเคราะห์คุณภาพสิ่งแวดล้อม

ดัชนีที่ตรวจวัด	การเก็บตัวอย่าง / วิเคราะห์ตัวอย่าง
คุณภาพน้ำทิ้ง	
ความเป็นกรด-ด่าง (pH)	Electrometric Method (4500-H ⁺ B)
บีโอดี (Biochemical Oxygen Demand; BOD)	5-Days BOD Test (5210 B), Azide Modification Method (4500-0 C)
สารแขวนลอย (Suspended Solids)	Dried at 103-105 °C (2540 D)
สารที่ละลายได้ทั้งหมด (Total Dissolved Solids)	Dried at 180 °C (2540 D)
ตะกอนหนัก (Settleable Solids)	Gravimetric Method (2540 F)
ซัลไฟด์ (Sulfide)	Iodometric Method (4500-S ²⁻ F)
ทีเคเอ็น (Total Kjeldahl Nitrogen; TKN)	Macro-Kjeldahl Method (4500-N _{org} B)
น้ำมันและไขมัน (Oil & Grease)	Partition-Gravimetric Method (5520 D)
แบคทีเรียกลุ่มฟีคัลโคลิฟอร์ม (Fecal Coliform Bacteria)	Multiple Tube Fermentation Technique (9222-1 B)
แบคทีเรียกลุ่มโคลิฟอร์มทั้งหมด (Total Coliform Bacteria)	Standard Total Coliform Fermentation Technique (9222 B)



รูปที่ 3-1 แสดงจุดตรวจวัดคุณภาพสิ่งแวดล้อมของโครงการ CLOUD ทองหล่อ-เพชรบุรี

3.4 ขอบเขตของการติดตามตรวจสอบ

การดำเนินงานติดตามตรวจสอบคุณภาพสิ่งแวดล้อม โครงการ CLOUD ทองหล่อ-เพชรบุรี (ระยะก่อสร้าง) ของ บริษัท พีบีอาร์ 49 จำกัด ระหว่างเดือนกรกฎาคม – ธันวาคม พ.ศ.2565 ได้กำหนดขอบเขตการดำเนินการติดตามตรวจสอบตามที่กำหนดไว้ในรายงานการวิเคราะห์ผลกระทบสิ่งแวดล้อมที่ได้รับการเห็นชอบแล้ว โดยโครงการได้ดำเนินการตรวจวัดคุณภาพสิ่งแวดล้อม ดังนี้

ระยะก่อสร้าง ทำการตรวจวัดระหว่างเดือนกรกฎาคม – ธันวาคม พ.ศ.2565 การดำเนินงานของโครงการในระยะก่อสร้างคาดว่าจะแล้วเสร็จในเดือนสิงหาคม 2565 รายละเอียดของแผนการติดตามตรวจสอบคุณภาพสิ่งแวดล้อมแสดงดังตารางที่ 3-3 และรูปแสดงจุดตรวจวัดคุณภาพสิ่งแวดล้อม แสดงดังรูปที่ 3-1

ตารางที่ 3-3 ขอบเขตและแผนการติดตามตรวจสอบคุณภาพสิ่งแวดล้อมโครงการ CLOUD ทองหล่อ-เพชรบุรี ของบริษัท พีบีอาร์ 49 จำกัด ระหว่างเดือนกรกฎาคม – ธันวาคม พ.ศ.2565

มาตรการติดตามตรวจสอบคุณภาพสิ่งแวดล้อม	พารามิเตอร์ที่ทำการตรวจวัด	ระยะเวลา/ความถี่	ช่วงเวลาที่ทำการตรวจวัด					
			พ.ศ.2565					
			ก.ค.	ส.ค.	ก.ย.	ต.ค.	พ.ย.	ธ.ค.
ระยะก่อสร้าง 1. คุณภาพอากาศ ในบรรยากาศโดยทั่วไป - ภายในพื้นที่โครงการ	- ฝุ่นละอองรวม (TSP) - ฝุ่นละอองขนาดเล็ก (PM-10) - ก๊าซคาร์บอนมอนนอกไซด์ (CO) - ก๊าซไนโตรเจนไดออกไซด์ (NO ₂) - ก๊าซซัลเฟอร์ไดออกไซด์ (SO ₂) - ไฮโดรคาร์บอนรวมทั้งหมด (THC)	1 วันต่อเนื่อง ทุกวันตลอดช่วงทำ ฐานราก 1 วันต่อเนื่อง 1 ครั้ง/เดือน	✓	✓	✓	✓	✓	✓
- ภายในพื้นที่โรงเรียนสุเหร่าบ้านดอน	- ฝุ่นละอองรวม (TSP) - ฝุ่นละอองขนาดเล็ก (PM-10) - ก๊าซคาร์บอนมอนนอกไซด์ (CO) - ก๊าซไนโตรเจนไดออกไซด์ (NO ₂) - ก๊าซซัลเฟอร์ไดออกไซด์ (SO ₂) - ไฮโดรคาร์บอนรวมทั้งหมด (THC)	1 วันต่อเนื่อง 1 ครั้ง/เดือน	✓	✓	✓	✓	✓	✓

ตารางที่ 3-3 (ต่อ) ขอบเขตและแผนการติดตามตรวจสอบคุณภาพสิ่งแวดล้อมโครงการ CLOUD ทองหล่อ-เพชรบุรี ของบริษัท พีบีอาร์ 49 จำกัด
ระหว่างเดือนกรกฎาคม – ธันวาคม พ.ศ.2565

มาตรการติดตามตรวจสอบคุณภาพสิ่งแวดล้อม	พารามิเตอร์ที่ทำการตรวจวัด	ระยะเวลา/ความถี่	ช่วงเวลาที่ทำการตรวจวัด					
			พ.ศ.2565					
			ก.ค.	ส.ค.	ก.ย.	ต.ค.	พ.ย.	ธ.ค.
ระยะก่อสร้าง (ต่อ) 2. ระดับเสียงโดยทั่วไป - ภายในพื้นที่โครงการ - ภายในพื้นที่โรงเรียนสุเหร่าบ้านดอน	- ระดับเสียงเฉลี่ย 24 ชั่วโมง (L_{eq} 24 hr., L_{max}) - ระดับเสียงรบกวน - ระดับเสียงเฉลี่ย 24 ชั่วโมง (L_{eq} 24 hr., L_{max}) - ระดับเสียงรบกวน	1 วันต่อเนื่อง ทุกวันตลอดช่วงทำฐานราก	✓	✓	✓	✓	✓	✓
		1 วันต่อเนื่อง 1 ครั้ง/เดือน	✓	✓	✓	✓	✓	✓
3. ความสั่นสะเทือน - ภายในพื้นที่โครงการ	- ความเร็วอนุภาคสูงสุด (PPV) - ความถี่ (Frequency)	1 วันต่อเนื่อง ทุกวันตลอดช่วงทำฐานราก	✓	✓	✓	✓	✓	✓

ตารางที่ 3-3 (ต่อ) ขอบเขตและแผนการติดตามตรวจสอบคุณภาพสิ่งแวดล้อมโครงการ CLOUD ทองหล่อ-เพชรบุรี ของบริษัท พีบีอาร์ 49 จำกัด
ระหว่างเดือนกรกฎาคม – ธันวาคม พ.ศ.2565

มาตรการติดตามตรวจสอบคุณภาพสิ่งแวดล้อม	พารามิเตอร์ที่ทำการตรวจวัด	ระยะเวลา/ความถี่	ช่วงเวลาทำการตรวจวัด					
			พ.ศ.2565					
			ก.ค.	ส.ค.	ก.ย.	ต.ค.	พ.ย.	ธ.ค.
<u>ระยะก่อสร้าง (ต่อ)</u> 4. คุณภาพน้ำทิ้ง - ระบบบำบัดน้ำเสีย	- ความเป็นกรด-ด่าง (pH) - บีโอดี (BOD) - สารแขวนลอย (SS) - สารที่ละลายได้ทั้งหมด (TDS) - ตะกอนหนัก (Settleable Solids) - ซัลไฟด์ (Sulfide) - ค่าทีเคเอ็น (TKN) - น้ำมันและไขมัน (Oil & Grease) - แบคทีเรียกลุ่มฟีคัลโคลิฟอร์ม (Fecal Coliform Bacteria) - แบคทีเรียกลุ่มโคลิฟอร์มทั้งหมด (Total Coliform Bacteria)	1 ครั้ง/เดือน	✓	✓	✓	✓	✓	✓

3.5 ผลการตรวจวัดคุณภาพสิ่งแวดล้อมในระยะก่อสร้าง

3.5.1 ผลการตรวจวัดคุณภาพอากาศในบรรยากาศโดยทั่วไป (Ambient Air Quality)

มาตรการกำหนดให้ดำเนินการตรวจวัดคุณภาพอากาศในบรรยากาศโดยทั่วไป (Ambient Air Quality) ของโครงการ CLOUD ทองหล่อ-เพชรบุรี ของบริษัท พีบีอาร์ 49 จำกัด ระยะก่อสร้าง ระหว่างเดือนกรกฎาคม – ธันวาคม พ.ศ.2565 โดยทำการตรวจวัดจำนวน 2 สถานี คือ 1) ภายในพื้นที่โครงการ และ 2) ภายในพื้นที่โรงเรียนสุเหร่าบ้านดอน ทำการตรวจวัดปริมาณฝุ่นละอองรวม (TSP) และปริมาณฝุ่นละอองขนาดเล็ก (PM-10) ปริมาณไนโตรเจนไดออกไซด์ (NO₂) คาร์บอนมอนนอกไซด์ (CO) ซัลเฟอร์ไดออกไซด์ (SO₂) และปริมาณไฮโดรคาร์บอนทั้งหมด (THC) ทั้ง 2 สถานี ตรวจวัดเดือนละ 1 ครั้ง ครั้งละ 1 วันต่อเนื่อง

เมื่อนำผลการตรวจวัดปริมาณฝุ่นละอองรวม (TSP) และปริมาณฝุ่นละอองขนาดเล็ก (PM-10) เปรียบเทียบกับค่ามาตรฐานตามประกาศคณะกรรมการสิ่งแวดล้อมแห่งชาติ ฉบับที่ 24 (พ.ศ.2547) เรื่อง กำหนดมาตรฐานคุณภาพอากาศในบรรยากาศโดยทั่วไป ประกาศ ณ วันที่ 9 สิงหาคม พ.ศ.2547 พบว่า ทั้ง 2 สถานีตรวจวัดมีค่าอยู่ในเกณฑ์มาตรฐานกำหนด แสดงรายละเอียดผลการตรวจวัดดังตารางที่ 3-4

เมื่อนำผลการตรวจวัดปริมาณไนโตรเจนไดออกไซด์ (NO₂) เปรียบเทียบกับค่ามาตรฐานตามประกาศคณะกรรมการสิ่งแวดล้อมแห่งชาติ ฉบับที่ 33 (พ.ศ.2552) เรื่อง กำหนดมาตรฐานค่าก๊าซไนโตรเจนไดออกไซด์ในบรรยากาศโดยทั่วไป ลงวันที่ 14 สิงหาคม 2552 พบว่า ทั้ง 2 สถานีตรวจวัด มีค่าอยู่ในเกณฑ์มาตรฐานกำหนด แสดงรายละเอียดผลการตรวจวัดดังตารางที่ 3-5

เมื่อนำผลการตรวจวัดปริมาณซัลเฟอร์ไดออกไซด์ (SO₂) เปรียบเทียบกับค่ามาตรฐานตามประกาศคณะกรรมการสิ่งแวดล้อมแห่งชาติ ฉบับที่ 21 (พ.ศ.2544) เรื่อง กำหนดมาตรฐานค่าก๊าซซัลเฟอร์ไดออกไซด์ในบรรยากาศทั่วไปในเวลา 1 ชั่วโมง ลงวันที่ 30 เมษายน 2544 พบว่า ทั้ง 2 สถานีตรวจวัด มีค่าอยู่ในเกณฑ์มาตรฐานกำหนด แสดงรายละเอียดผลการตรวจวัดดังตารางที่ 3-6

เมื่อนำผลการตรวจวัดปริมาณคาร์บอนมอนนอกไซด์ (CO) เปรียบเทียบกับค่ามาตรฐานตามประกาศคณะกรรมการสิ่งแวดล้อมแห่งชาติ ฉบับที่ 10 (พ.ศ.2538) ออกตามความในพระราชบัญญัติส่งเสริมและรักษาคุณภาพสิ่งแวดล้อมแห่งชาติ พ.ศ.2535 เรื่อง กำหนดมาตรฐานคุณภาพอากาศในบรรยากาศทั่วไป ประกาศในราชกิจจานุเบกษา เล่ม 112 ตอนที่ 42 ง วันที่ 25 พฤษภาคม พ.ศ.2538 พบว่า ทั้ง 2 สถานีตรวจวัด มีค่าอยู่ในเกณฑ์มาตรฐานกำหนด แสดงรายละเอียดผลการตรวจวัดดังตารางที่ 3-7

สำหรับผลการตรวจวัดปริมาณไฮโดรคาร์บอนทั้งหมด (THC) ไม่สามารถนำค่าที่ตรวจวัดได้มาเปรียบเทียบกับเกณฑ์มาตรฐานได้ เนื่องจากไม่มีการกำหนดค่ามาตรฐานในดัชนีดังกล่าว แสดงรายละเอียดผลการตรวจวัดดังตารางที่ 3-8

ตารางที่ 3-4 ผลการตรวจวัดปริมาณฝุ่นละอองรวม (TSP) และปริมาณฝุ่นละอองขนาดเล็ก (PM-10)
ของโครงการ CLOUD ทองหล่อ-เพชรบุรี บริษัท พีบีอาร์ 49 จำกัด ระยะก่อสร้าง
ระหว่างเดือนกรกฎาคม – ธันวาคม พ.ศ.2565

จุดตรวจวัด	ครั้งที่	วันที่ตรวจวัด	ผลการตรวจวัด	
			TSP (mg/m ³)	PM-10 (mg/m ³)
ภายในพื้นที่โครงการ	ครั้งที่ 1	08-09/07/2565	0.056	0.0329
	ครั้งที่ 2	04-05/08/2565	0.041	0.0098
	ครั้งที่ 3	01-02/09/2565	0.110	0.0152
	ครั้งที่ 4	06-07/10/2565	0.050	0.0264
	ครั้งที่ 5	01-02/11/2565	0.069	0.0063
	ครั้งที่ 6	06-07/12/2565	0.031	0.0147
ภายในพื้นที่โรงเรียนสุเหร่าบ้านดอน	ครั้งที่ 1	08-09/07/2565	0.035	0.0147
	ครั้งที่ 2	04-05/08/2565	0.017	0.0065
	ครั้งที่ 3	01-02/09/2565	0.073	0.0101
	ครั้งที่ 4	06-07/10/2565	0.028	0.0098
	ครั้งที่ 5	01-02/11/2565	0.025	0.0034
	ครั้งที่ 6	06-07/12/2565	0.021	0.0105
มาตรฐาน ⁽¹⁾			0.33	0.12

หมายเหตุ : ข้อมูลการตรวจวัดแสดงในภาคผนวก ค คุณภาพอากาศในบรรยากาศโดยทั่วไป (ระยะก่อสร้าง)

ที่มา : ⁽¹⁾ มาตรฐานตามประกาศคณะกรรมการสิ่งแวดล้อมแห่งชาติ ฉบับที่ 24 (พ.ศ.2547) เรื่อง กำหนดมาตรฐานคุณภาพอากาศ ในบรรยากาศโดยทั่วไป ประกาศ ณ วันที่ 9 สิงหาคม พ.ศ.2547

ตารางที่ 3-5 ผลการตรวจวัดปริมาณไนโตรเจนไดออกไซด์ในบรรยากาศ (NO₂) ของโครงการ CLOUD ทองหล่อ-เพชรบุรี
บริษัท พีบีอาร์ 49 จำกัด ระยะก่อสร้าง ระหว่างเดือนกรกฎาคม – ธันวาคม พ.ศ.2565

จุดตรวจวัด	ครั้งที่	วันที่ตรวจวัด	ผลการตรวจวัด	
			ปริมาณไนโตรเจนไดออกไซด์ (NO ₂)	
			ค่าเฉลี่ย 1 ชั่วโมง	
			(ppm)	(mg/m ³)
ภายในพื้นที่โครงการ	ครั้งที่ 1	08-09/07/2565	0.0039	0.0074
	ครั้งที่ 2	04-05/08/2565	0.0109	0.0205
	ครั้งที่ 3	01-02/09/2565	0.0031	0.0058
	ครั้งที่ 4	06-07/10/2565	0.0037	0.0069
	ครั้งที่ 5	01-02/11/2565	0.0036	0.0068
	ครั้งที่ 6	06-07/12/2565	0.0031	0.0058
ภายในพื้นที่โรงเรียนสุเหร่าบ้านดอน	ครั้งที่ 1	08-09/07/2565	0.0022	0.0041
	ครั้งที่ 2	04-05/08/2565	0.0040	0.0075
	ครั้งที่ 3	01-02/09/2565	0.0022	0.0041
	ครั้งที่ 4	06-07/10/2565	0.0027	0.0050
	ครั้งที่ 5	01-02/11/2565	0.0020	0.0037
	ครั้งที่ 6	06-07/12/2565	0.0023	0.0043
มาตรฐาน ⁽¹⁾			0.17	0.32

หมายเหตุ : ข้อมูลการตรวจวัดแสดงในภาคผนวก ค คุณภาพอากาศในบรรยากาศโดยทั่วไป (ระยะก่อสร้าง)
ที่มา : ⁽¹⁾ ประกาศคณะกรรมการสิ่งแวดล้อมแห่งชาติ ฉบับที่ 33 (พ.ศ.2552) เรื่อง กำหนดมาตรฐานค่าก๊าซไนโตรเจนไดออกไซด์
ในบรรยากาศโดยทั่วไป ประกาศในราชกิจจานุเบกษา เล่ม 126 ตอนพิเศษ 114 ง ลงวันที่ 14 สิงหาคม 2552

ตารางที่ 3-6 ผลการตรวจวัดปริมาณซัลเฟอร์ไดออกไซด์ในบรรยากาศ (SO₂) ของโครงการ CLOUD ทองหล่อ-เพชรบุรี
บริษัท พีบีอาร์ 49 จำกัด ระยะก่อสร้าง ระหว่างเดือนกรกฎาคม – ธันวาคม พ.ศ.2565

จุดตรวจวัด	ครั้งที่	วันที่ตรวจวัด	ผลการตรวจวัดปริมาณซัลเฟอร์ไดออกไซด์ (SO ₂)			
			ค่าเฉลี่ย 1 ชั่วโมง		ค่าเฉลี่ย 24 ชั่วโมง	
			(ppm)	(mg/m ³)	(ppm)	(mg/m ³)
ภายในพื้นที่โครงการ	ครั้งที่ 1	08-09/07/2565	0.0309	0.0809	0.0281	0.0736
	ครั้งที่ 2	04-05/08/2565	0.0284	0.0742	0.0252	0.0660
	ครั้งที่ 3	01-02/09/2565	0.0093	0.0244	0.0082	0.0216
	ครั้งที่ 4	06-07/10/2565	0.0060	0.0156	0.0055	0.0143
	ครั้งที่ 5	01-02/11/2565	0.0025	0.0066	0.0020	0.0052
	ครั้งที่ 6	06-07/12/2565	0.0134	0.0352	0.0130	0.0339
ภายในพื้นที่โรงเรียนสุเหร่าบ้านดอน	ครั้งที่ 1	08-09/07/2565	0.0163	0.0427	0.0155	0.0405
	ครั้งที่ 2	04-05/08/2565	0.0202	0.0528	0.0174	0.0456
	ครั้งที่ 3	01-02/09/2565	0.0045	0.0118	0.0039	0.0101
	ครั้งที่ 4	06-07/10/2565	0.0029	0.0076	0.0021	0.0056
	ครั้งที่ 5	01-02/11/2565	0.0017	0.0045	0.0014	0.0035
	ครั้งที่ 6	06-07/12/2565	0.0121	0.0316	0.0108	0.0283
มาตรฐาน			0.30 ⁽¹⁾	0.78 ⁽¹⁾	0.12 ⁽²⁾	0.30 ⁽²⁾

หมายเหตุ : ข้อมูลการตรวจวัดแสดงในภาคผนวก ค คุณภาพอากาศในบรรยากาศโดยทั่วไป (ระยะก่อสร้าง)

ที่มา : ⁽¹⁾ ประกาศคณะกรรมการสิ่งแวดล้อมแห่งชาติ ฉบับที่ 21 (พ.ศ.2544) เรื่อง กำหนดมาตรฐานค่าก๊าซซัลเฟอร์ไดออกไซด์ในบรรยากาศทั่วไป
ในเวลา 1 ชั่วโมง ประกาศในราชกิจจานุเบกษา เล่ม 118 ตอนพิเศษ 39ง ลงวันที่ 30 เมษายน 2544
⁽²⁾ มาตรฐานตามประกาศคณะกรรมการสิ่งแวดล้อมแห่งชาติ ฉบับที่ 24 (พ.ศ.2547) เรื่อง กำหนดมาตรฐานคุณภาพอากาศในบรรยากาศ
โดยทั่วไป ประกาศ ณ วันที่ 9 สิงหาคม พ.ศ.2547

ตารางที่ 3-7 ผลการตรวจวัดปริมาณคาร์บอนมอนอกไซด์ในบรรยากาศ (CO) ของโครงการ CLOUD ทองหล่อ-เพชรบุรี
บริษัท พีบีอาร์ 49 จำกัด ระยะก่อสร้าง ระหว่างเดือนกรกฎาคม – ธันวาคม พ.ศ.2565

จุดตรวจวัด	ครั้งที่	วันที่ตรวจวัด	ผลการตรวจวัดปริมาณคาร์บอนมอนอกไซด์ (CO)			
			ค่าเฉลี่ย 1 ชั่วโมง		ค่าเฉลี่ย 8 ชั่วโมง	
			(ppm)	(mg/m ³)	(ppm)	(mg/m ³)
ภายในพื้นที่โครงการ	ครั้งที่ 1	08-09/07/2565	1.6840	1.9285	1.6696	1.9120
	ครั้งที่ 2	04-05/08/2565	4.8730	5.5805	4.7693	5.4617
	ครั้งที่ 3	01-02/09/2565	2.6940	3.0852	2.6508	3.0356
	ครั้งที่ 4	06-07/10/2565	12.5800	14.4065	7.1544	8.1931
	ครั้งที่ 5	01-02/11/2565	3.5510	4.0666	3.5258	4.0377
	ครั้งที่ 6	06-07/12/2565	2.5420	2.9111	2.1758	2.4917
ภายในพื้นที่โรงเรียน สุเหร่าบ้านดอน	ครั้งที่ 1	08-09/07/2565	1.4600	1.6720	1.2326	1.4116
	ครั้งที่ 2	04-05/08/2565	2.7460	3.1447	2.2056	2.5259
	ครั้งที่ 3	01-02/09/2565	1.6740	1.9171	1.2603	1.4432
	ครั้งที่ 4	06-07/10/2565	4.5100	5.1648	3.3594	3.8471
	ครั้งที่ 5	01-02/11/2565	2.1440	2.4553	1.4910	1.7075
	ครั้งที่ 6	06-07/12/2565	1.3960	1.5987	1.2038	1.3785
มาตรฐาน			30.0	34.20	9.0	10.26

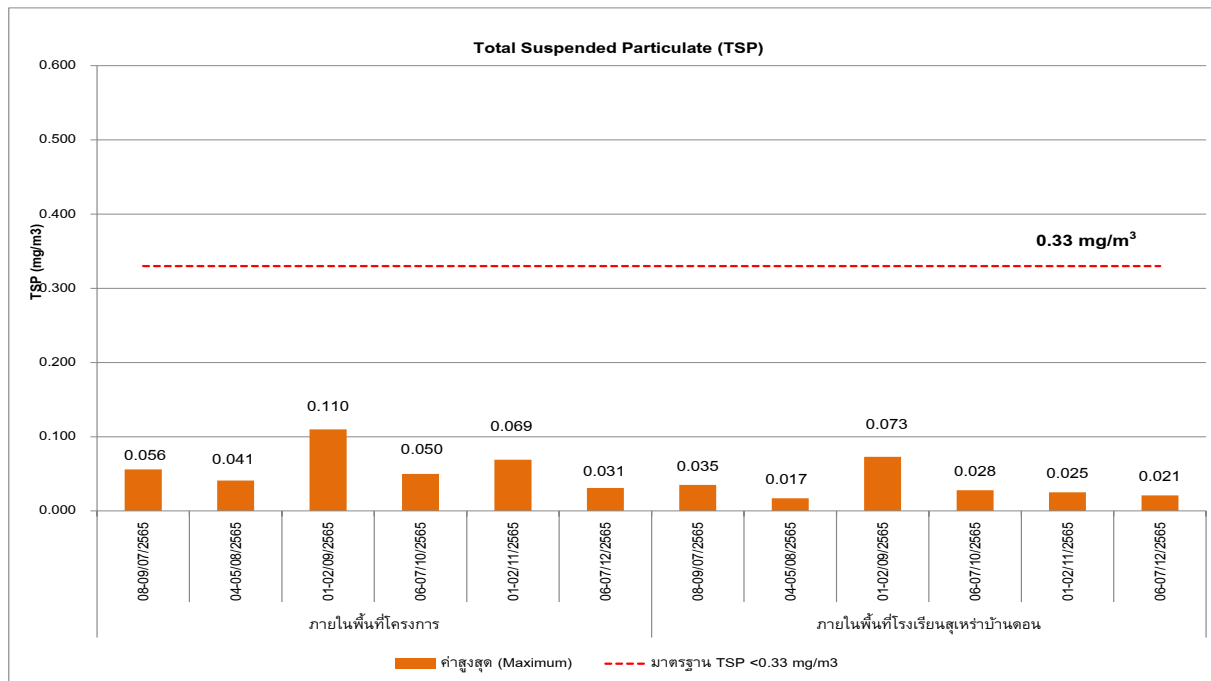
หมายเหตุ : ข้อมูลการตรวจวัดแสดงในภาคผนวก ค คุณภาพอากาศในบรรยากาศโดยทั่วไป (ระยะก่อสร้าง)

ที่มา : ประกาศคณะกรรมการสิ่งแวดล้อมแห่งชาติ ฉบับที่ 10 (พ.ศ.2538) ออกตามความในพระราชบัญญัติส่งเสริมและรักษาคุณภาพสิ่งแวดล้อมแห่งชาติ พ.ศ.2535 เรื่อง กำหนดมาตรฐานคุณภาพอากาศในบรรยากาศโดยทั่วไป ประกาศ ณ วันที่ 17 เมษายนพ.ศ.2538 ตีพิมพ์ในราชกิจจานุเบกษา เล่ม 112 ตอนที่ 42ง วันที่ 25 พฤษภาคม 2538

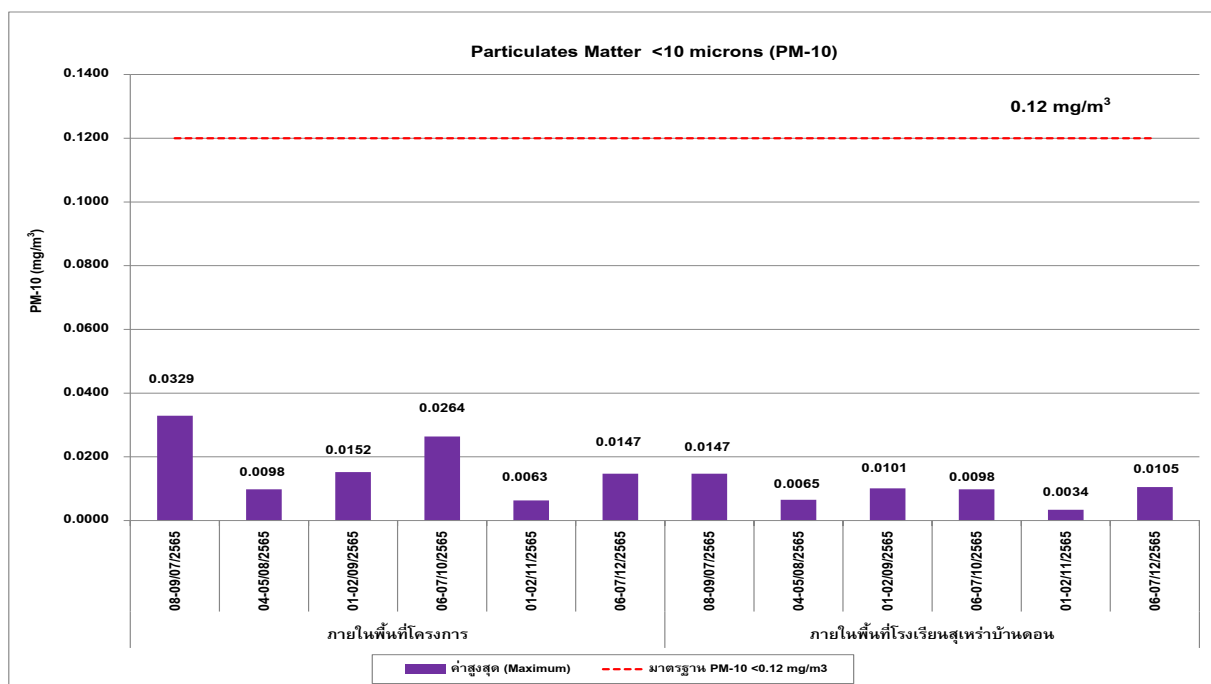
ตารางที่ 3-8 ผลการตรวจวัดปริมาณไฮโดรคาร์บอนรวมทั้งหมด (THC) ของโครงการ CLOUD ทองหล่อ-เพชรบุรี
บริษัท พีบีอาร์ 49 จำกัด ระยะก่อสร้าง ระหว่างเดือนกรกฎาคม – ธันวาคม พ.ศ.2565

จุดตรวจวัด	ครั้งที่	วันที่ตรวจวัด	หน่วย	ผลการตรวจวัด
				Total Hydrocarbon (THC) (ppm)
ภายในพื้นที่โครงการ	ครั้งที่ 1	08-09/07/2565	ppm	4.24
	ครั้งที่ 2	04-05/08/2565	ppm	4.27
	ครั้งที่ 3	01-02/09/2565	ppm	3.81
	ครั้งที่ 4	06-07/10/2565	ppm	4.43
	ครั้งที่ 5	01-02/11/2565	ppm	4.40
	ครั้งที่ 6	06-07/12/2565	ppm	4.05
ภายในพื้นที่โรงเรียน สุเหร่าบ้านดอน	ครั้งที่ 1	08-09/07/2565	ppm	4.02
	ครั้งที่ 2	04-05/08/2565	ppm	4.13
	ครั้งที่ 3	01-02/09/2565	ppm	4.01
	ครั้งที่ 4	06-07/10/2565	ppm	4.21
	ครั้งที่ 5	01-02/11/2565	ppm	4.21
	ครั้งที่ 6	06-07/12/2565	ppm	4.13

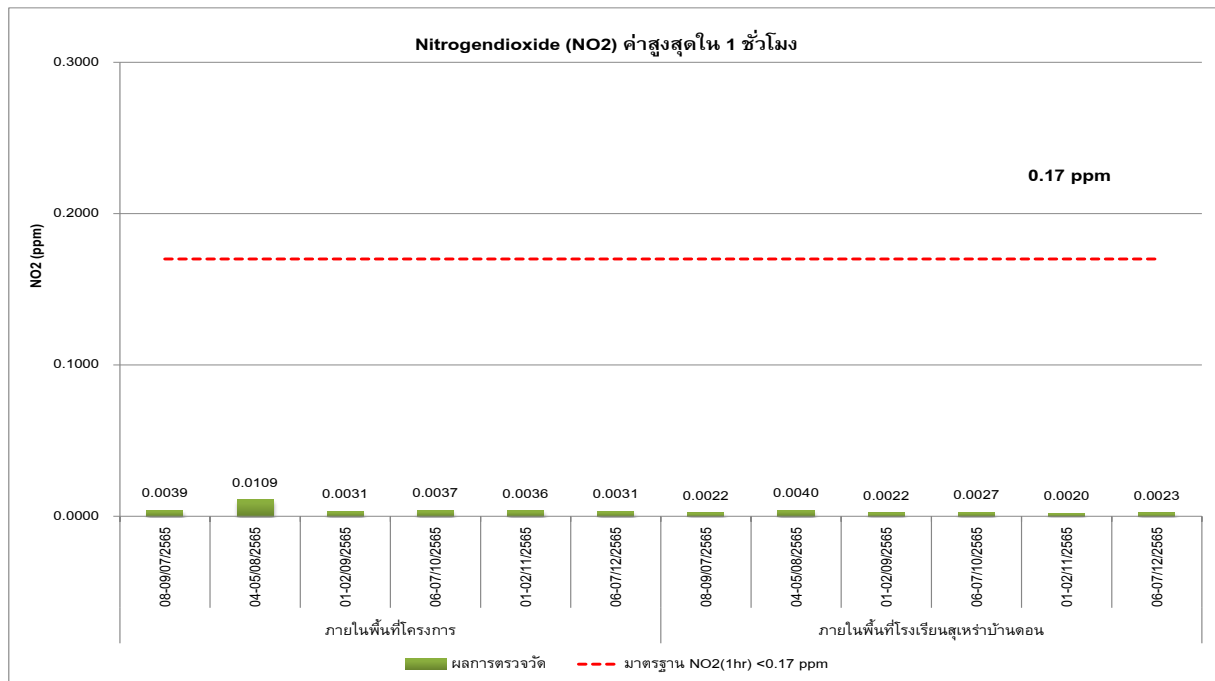
หมายเหตุ : ข้อมูลการตรวจวัดแสดงในภาคผนวก ค คุณภาพอากาศในบรรยากาศโดยทั่วไป (ระยะก่อสร้าง)
ปริมาณไฮโดรคาร์บอนรวมทั้งหมด (THC) ในบรรยากาศ ไม่มีมาตรฐานเปรียบเทียบ



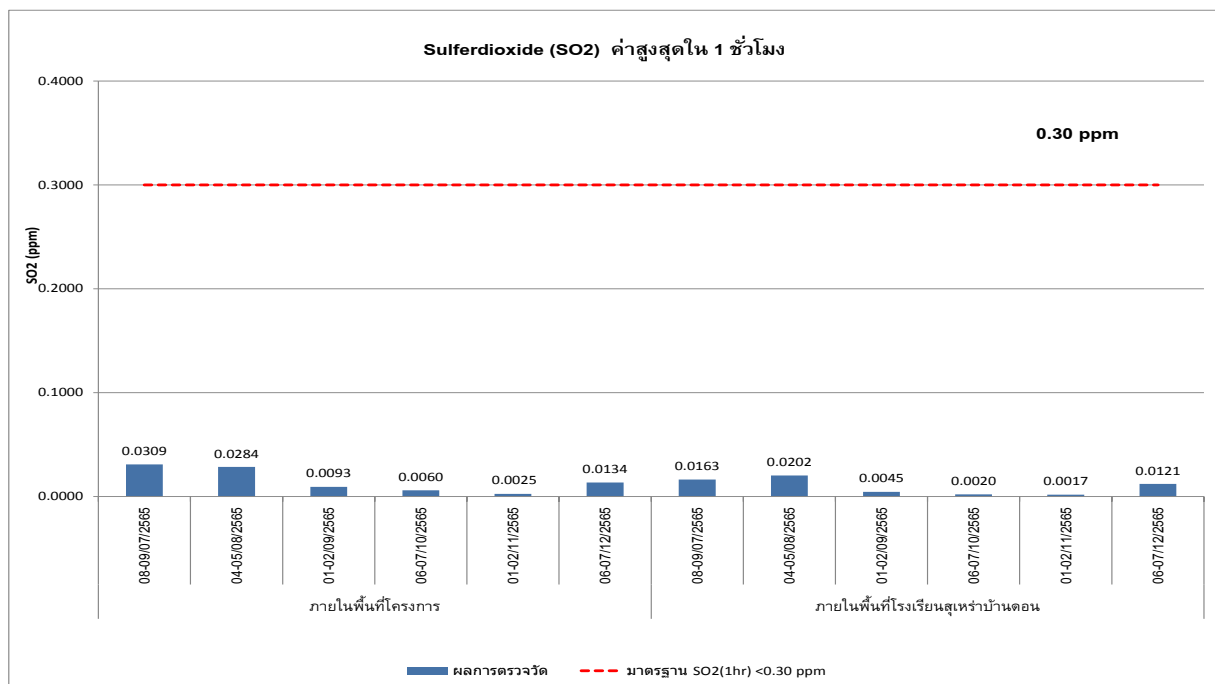
กราฟที่ 3.5-1 ผลการตรวจวัดฝุ่นละอองรวม หรือฝุ่นละอองขนาดไม่เกิน 100 ไมครอน (TSP) (ระยะก่อสร้าง)
ระหว่างเดือนกรกฎาคม – ธันวาคม พ.ศ.2565



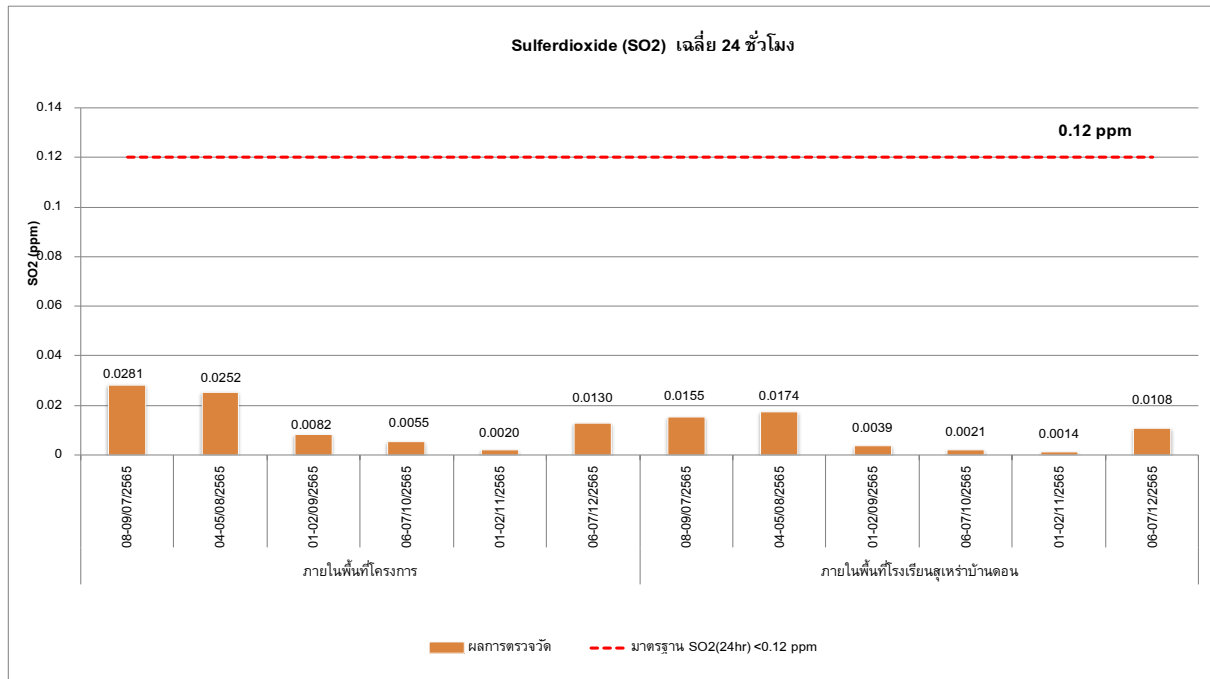
กราฟที่ 3.5-2 ผลการตรวจวัดฝุ่นละอองขนาดไม่เกิน 10 ไมครอน (PM-10) (ระยะก่อสร้าง)
ระหว่างเดือนกรกฎาคม – ธันวาคม พ.ศ.2565



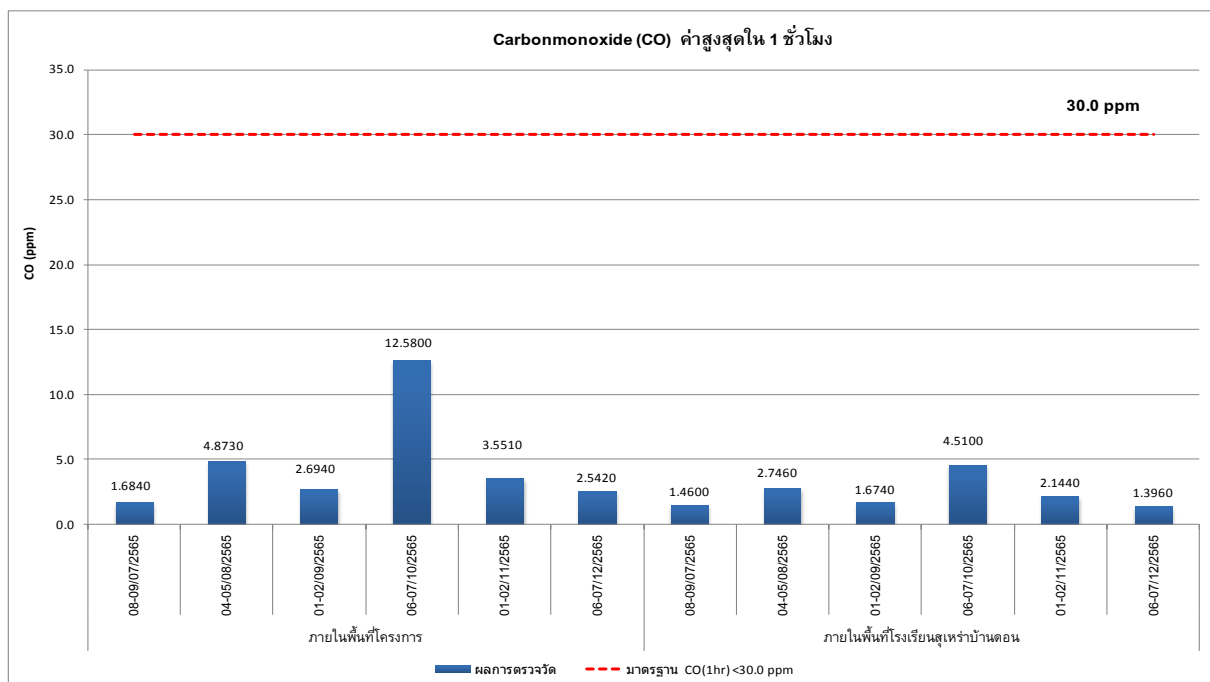
กราฟที่ 3.5-3 ผลการตรวจวัดปริมาณไนโตรเจนไดออกไซด์ (NO₂) ค่าสูงสุดใน 1 ชั่วโมง ในบรรยากาศ (ระยะก่อสร้าง)
ระหว่างเดือนกรกฎาคม – ธันวาคม พ.ศ.2565



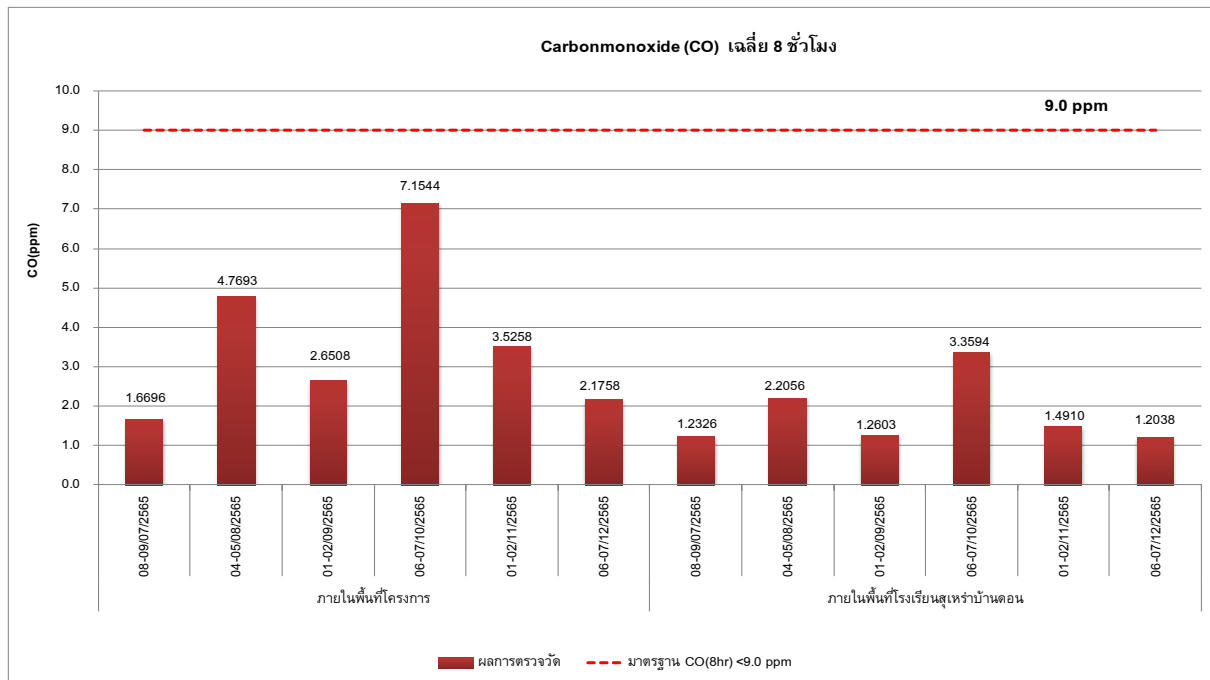
กราฟที่ 3.5-4 ผลการตรวจวัดปริมาณซัลเฟอร์ไดออกไซด์ (SO₂) ค่าสูงสุดใน 1 ชั่วโมง ในบรรยากาศ (ระยะก่อสร้าง)
ระหว่างเดือนกรกฎาคม – ธันวาคม พ.ศ.2565



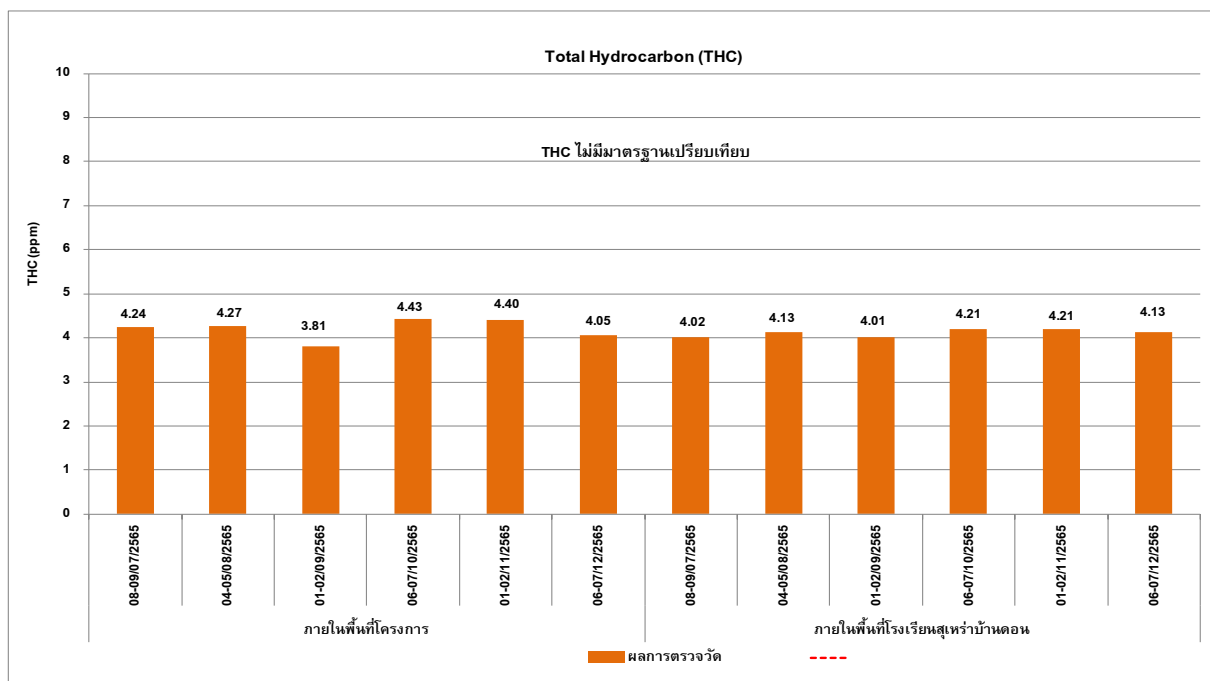
กราฟที่ 3.5-5 ผลการตรวจวัดปริมาณซัลเฟอร์ไดออกไซด์ (SO₂) เฉลี่ย 24 ชั่วโมง ในบรรยากาศ (ระยะก่อสร้าง)
ระหว่างเดือนกรกฎาคม – ธันวาคม พ.ศ.2565



กราฟที่ 3.5-6 ผลการตรวจวัดปริมาณคาร์บอนมอนอกไซด์ (CO) ค่าสูงสุดใน 1 ชั่วโมง ในบรรยากาศ (ระยะก่อสร้าง)
ระหว่างเดือนกรกฎาคม – ธันวาคม พ.ศ.2565



กราฟที่ 3.5-7 ผลการตรวจวัดปริมาณคาร์บอนมอนอกไซด์ (CO) เฉลี่ย 8 ชั่วโมง ในบรรยากาศ (ระยะก่อสร้าง)
ระหว่างเดือนกรกฎาคม – ธันวาคม พ.ศ.2565



กราฟที่ 3.5-8 ผลการตรวจวัดปริมาณไฮโดรคาร์บอนรวมทั้งหมด (THC) ในบรรยากาศ (ระยะก่อสร้าง)
ระหว่างเดือนกรกฎาคม – ธันวาคม พ.ศ.2565

3.5.2 ผลการตรวจวัดระดับเสียงโดยทั่วไป (Community Noise)

มาตรการกำหนดให้ดำเนินการตรวจวัดระดับเสียงโดยทั่วไป (Community Noise) ของโครงการ CLOUD ทองหล่อ-เพชรบุรี บริษัท พีบีอาร์ 49 จำกัด ระยะก่อสร้าง ระหว่างเดือนกรกฎาคม – ธันวาคม พ.ศ.2565 โดยทำการตรวจวัด จำนวน 2 สถานี คือ 1) ภายในพื้นที่โครงการ และ 2) ภายในพื้นที่โรงเรียนสุเหร่าบ้านดอน ทำการตรวจวัดระดับเสียงเฉลี่ย โดยทั่วไป 24 ชั่วโมง (L_{eq} 24 hr) และระดับเสียงสูงสุด (L_{max}) ตรวจวัดเดือนละ 1 ครั้ง ครั้งละ 1 วันต่อเนื่อง

เมื่อนำผลการตรวจวัดระดับเสียงเฉลี่ยโดยทั่วไป 24 ชั่วโมง (L_{eq} 24 hr) และระดับเสียงสูงสุด (L_{max}) เปรียบเทียบกับค่ามาตรฐานตามประกาศคณะกรรมการสิ่งแวดล้อมแห่งชาติ เรื่อง กำหนดมาตรฐานระดับเสียงโดยทั่วไป ฉบับที่ 15 (พ.ศ.2540) ประกาศ ณ วันที่ 12 มีนาคม พ.ศ.2540 พบว่า ภายในพื้นที่โครงการและพื้นที่ชุมชนโดยรวมฤดี มีค่าอยู่ใน เกณฑ์มาตรฐานทุกวันที่ทำการตรวจวัด แสดงรายละเอียดผลการตรวจวัดดังตารางที่ 3-9

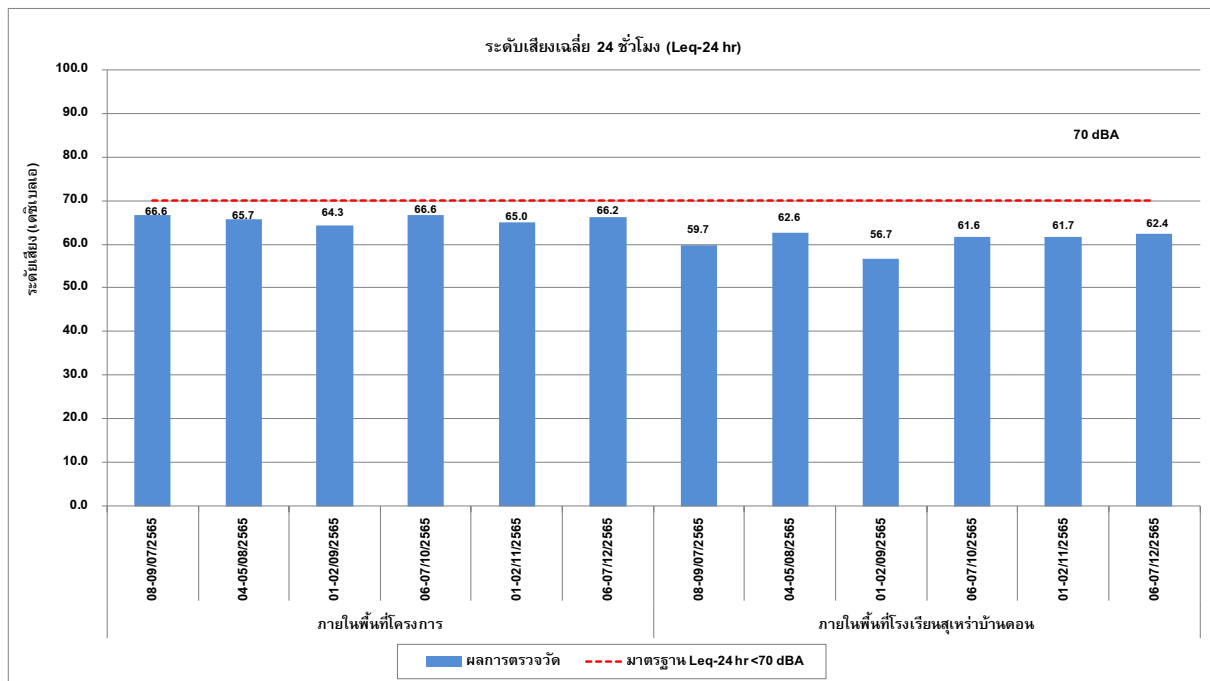
ตารางที่ 3-9 ผลการตรวจวัดระดับเสียงโดยทั่วไป (Community Noise) ภายในพื้นที่โครงการ ของโครงการ CLOUD ทองหล่อ-เพชรบุรี บริษัท พีบีอาร์ 49 จำกัด ระยะก่อสร้าง ระหว่างเดือนกรกฎาคม – ธันวาคม พ.ศ.2565

จุดตรวจวัด	ครั้งที่	วันที่ตรวจวัด	ผลการตรวจวัด	
			ระดับเสียงเฉลี่ย 24 ชั่วโมง ($L_{eq\ 24}$)	ระดับเสียงสูงสุด (L_{max})
ภายในพื้นที่โครงการ	ครั้งที่ 1	08-09/07/2565	66.6	89.4
	ครั้งที่ 2	04-05/08/2565	65.7	95.9
	ครั้งที่ 3	01-02/09/2565	64.3	90.1
	ครั้งที่ 4	06-07/10/2565	66.6	96.6
	ครั้งที่ 5	01-02/11/2565	65.0	89.4
	ครั้งที่ 6	06-07/12/2565	66.2	99.5
ภายในพื้นที่โรงเรียนสุเหร่าบ้านดอน	ครั้งที่ 1	08-09/07/2565	59.7	86.2
	ครั้งที่ 2	04-05/08/2565	62.6	89.7
	ครั้งที่ 3	01-02/09/2565	56.7	85.4
	ครั้งที่ 4	06-07/10/2565	61.6	83.4
	ครั้งที่ 5	01-02/11/2565	61.7	81.0
	ครั้งที่ 6	06-07/12/2565	62.4	90.5
มาตรฐาน ⁽¹⁾			70.0	115.0

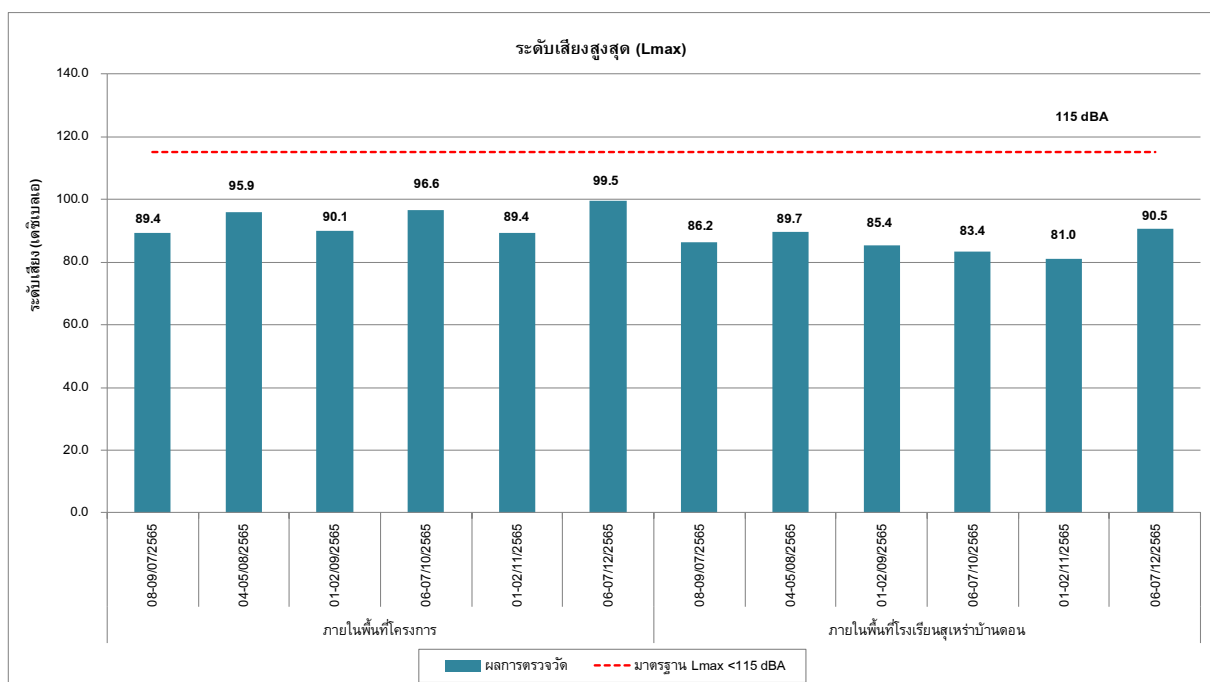
หมายเหตุ : ข้อมูลการตรวจวัดแสดงในภาคผนวก ค ระดับเสียงโดยทั่วไป (ระยะก่อสร้าง)

* ไม่ผ่านเกณฑ์มาตรฐาน

ที่มา : ⁽¹⁾ ประกาศคณะกรรมการสิ่งแวดล้อมแห่งชาติ เรื่อง กำหนดมาตรฐานระดับเสียงโดยทั่วไป ฉบับที่ 15 (พ.ศ.2540) ประกาศ ณ วันที่ 12 มีนาคม พ.ศ.2540 ตีพิมพ์ในราชกิจจานุเบกษา เล่ม 114 ตอนที่ 27 ง วันที่ 3 เมษายน พ.ศ.2540



กราฟที่ 3.5-9 ผลการตรวจวัดระดับเสียงเฉลี่ยโดยทั่วไป 24 ชั่วโมง (L_{eq} 24 hr) (ระยะก่อสร้าง)
ระหว่างเดือนกรกฎาคม – ธันวาคม พ.ศ.2565



กราฟที่ 3.5-10 ผลการตรวจวัดระดับเสียงสูงสุด (L_{max}) (ระยะก่อสร้าง)
ระหว่างเดือนกรกฎาคม – ธันวาคม พ.ศ.2565

3.5.3 ผลการตรวจวัดระดับเสียงรบกวน (Annoyance Noise)

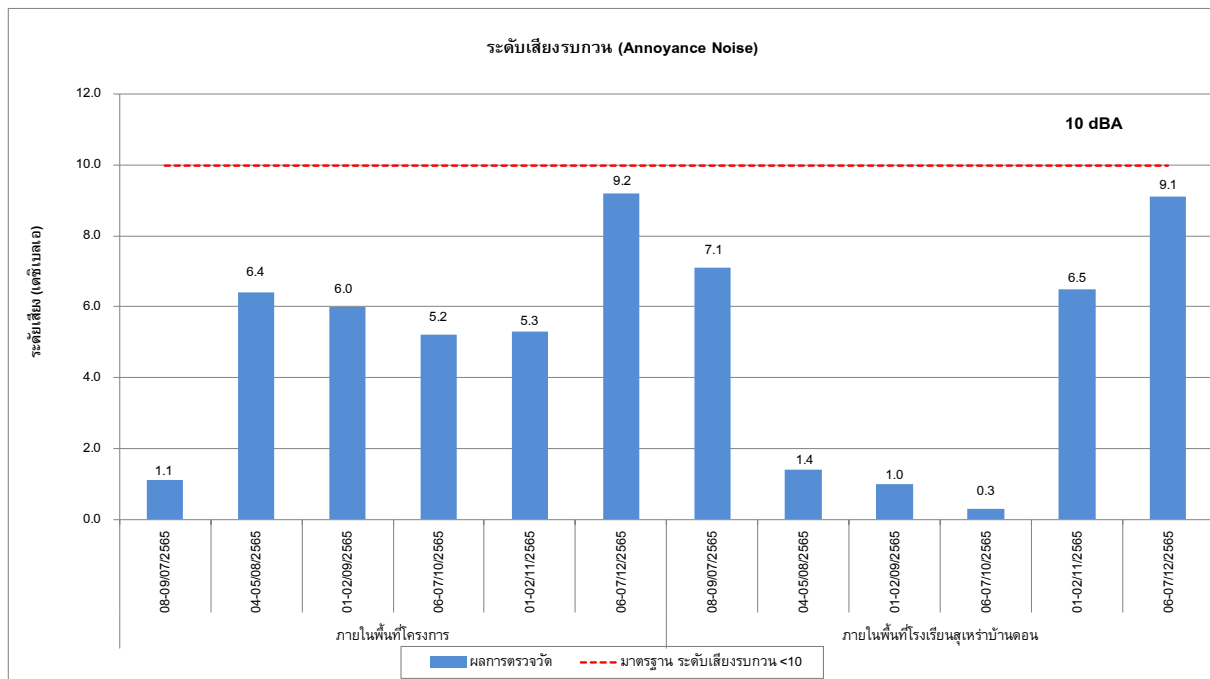
ผลการตรวจวัดระดับเสียงรบกวน (Annoyance Noise) ของโครงการ CLOUD ทองหล่อ-เพชรบุรี / บริษัท พีบีอาร์ 49 จำกัด ระยะก่อสร้าง ระหว่างเดือนกรกฎาคม – ธันวาคม พ.ศ.2565 ให้ทำการตรวจวัดจำนวน 2 สถานี คือ 1) บริเวณพื้นที่โครงการ และ 2) ภายในพื้นที่โรงเรียนสุเหร่าบ้านดอน ตรวจวัดเดือนละ 1 ครั้ง ครั้งละ 1 วันต่อเนื่อง รายละเอียดผลการตรวจวัดแสดงดังตารางที่ 3-10

เมื่อนำผลการตรวจวัดระดับเสียงรบกวน (Annoyance Noise) เปรียบเทียบค่ามาตรฐานตามประกาศ คณะกรรมการควบคุมมลพิษ เรื่อง วิธีการตรวจวัดระดับเสียงพื้นฐาน ระดับเสียงขณะไม่มีการรบกวน อ้างอิงประกาศ คณะกรรมการสิ่งแวดล้อมแห่งชาติ ฉบับที่ 29 (พ.ศ.2550) แต่ตามประกาศคณะกรรมการสิ่งแวดล้อมแห่งชาติ ฉบับที่ 29 (พ.ศ.2550) เรื่อง ค่าระดับเสียงรบกวน ประกาศ ณ วันที่ 29 มิถุนายน พ.ศ.2550 พบว่า มีค่าอยู่ในเกณฑ์มาตรฐานกำหนด

ตารางที่ 3-10 ผลการตรวจวัดระดับเสียงรบกวน(Annoyance Noise) บริเวณพื้นที่โครงการ โครงการ CLOUD ทองหล่อ-เพชรบุรี / บริษัท พีบีอาร์ 49 จำกัด ระยะก่อสร้าง ระหว่างเดือนกรกฎาคม – ธันวาคม พ.ศ.2565

ลำดับ	วันที่	ผลการตรวจวัด (db(A))					
		ระดับเสียงของแหล่งกำเนิด (L _{eq})	ระดับเสียงขณะไม่มีการรบกวน (L _{eq})	ตัวปรับค่าระดับเสียง	ระดับเสียงขณะมีการรบกวน	ระดับเสียงพื้นฐาน (L ₉₀)	ค่าระดับการรบกวน
ภายในพื้นที่โครงการ	08-09/07/2565	66.6	64.1	3.0	2.5	62.5	1.1
	04-05/08/2565	65.7	60.2	1.5	5.5	57.8	6.4
	01-02/09/2565	64.3	58.3	1.5	6.0	56.8	6.0
	06-07/10/2565	66.6	62.5	2.0	4.1	59.4	5.2
	01-02/11/2565	65.0	60.1	1.5	4.9	58.2	5.3
	06-07/12/2565	66.2	58.5	0.5	7.7	56.5	9.2
ภายในพื้นที่โรงเรียนสุเหร่าบ้านดอน	08-09/07/2565	59.7	54.2	1.5	5.5	51.1	7.1
	04-05/08/2565	62.6	60.2	4.5	2.4	56.7	1.4
	01-02/09/2565	56.7	54.1	3.0	2.6	52.7	1.0
	06-07/10/2565	61.6	59.6	4.5	2.0	56.8	0.3
	01-02/11/2565	61.7	55.7	1.5	6.0	53.7	6.5
	06-07/12/2565	62.4	54.9	0.5	7.5	52.8	9.1
มาตรฐานค่าระดับการรบกวน							10

มาตรฐาน : (1) ประกาศคณะกรรมการสิ่งแวดล้อมแห่งชาติ ฉบับที่ 29 (พ.ศ.2550) (ค.ศ.2007) เรื่อง ค่าระดับเสียงรบกวน (ระยะก่อสร้าง)
(2) ประกาศคณะกรรมการสิ่งแวดล้อมแห่งชาติ เรื่อง กำหนดมาตรฐานระดับเสียงโดยทั่วไป ฉบับที่ 15 (พ.ศ.2540) ประกาศ ณ วันที่ 12 มีนาคม พ.ศ.2540 ตีพิมพ์ในราชกิจจานุเบกษา เล่ม 114 ตอนที่ 27 ง วันที่ 3 เมษายน พ.ศ.2540



กราฟที่ 3.5-11 ผลการตรวจวัดระดับเสียงรบกวน (Annoyance Noise) (ระยะก่อสร้าง)
ระหว่างเดือนกรกฎาคม – ธันวาคม พ.ศ.2565

3.5.4 ผลการตรวจวัดค่าความสั่นสะเทือน (Vibration)

มาตรการกำหนดให้ดำเนินการตรวจวัดค่าความสั่นสะเทือน (Vibration) ของโครงการ CLOUD ทองหล่อ-เพชรบุรี บริษัท พีบีอาร์ 49 จำกัด ระยะก่อสร้าง ระหว่างเดือนกรกฎาคม – ธันวาคม พ.ศ.2565 โดยทำการตรวจวัดจำนวน 2 สถานี คือ 1) บริเวณพื้นที่โครงการ และ 2) ภายในพื้นที่โรงเรียนสุเหร่าบ้านดอน ทำการตรวจวัดระดับความเร็วอนุภาคสูงสุด (PPV) และความถี่ (Frequency) ตรวจวัดเดือนละ 1 ครั้ง ครั้งละ 1 วันต่อเนื่อง

เมื่อนำผลการตรวจวัดค่าความสั่นสะเทือนเปรียบเทียบกับมาตรฐานตามประกาศคณะกรรมการสิ่งแวดล้อมแห่งชาติ ฉบับที่ 37 (พ.ศ.2553), อาคารประเภทที่ 2 ครอบคลุมถึงอาคารชุดตามกฎหมายว่าด้วยอาคารชุด และอาคารที่ใช้เป็นโรงเรียนของทางราชการและมาตรฐานแรงสั่นสะเทือนสำหรับอาคารที่ไวต่อผลกระทบตามมาตรฐานประเทศเยอรมนี DIN 45669-1 พบว่า ผลการตรวจวัดมีค่าความสั่นสะเทือนอยู่ในเกณฑ์มาตรฐานกำหนด แสดงรายละเอียดผลการตรวจวัดดังตารางที่ 3-11

ตารางที่ 3-11 ผลการตรวจวัดค่าความสั่นสะเทือน (Vibration) ของโครงการ CLOUD ทองหล่อ-เพชรบุรี
บริษัท พีบีอาร์ 49 จำกัด ระยะก่อสร้าง ระหว่างเดือนกรกฎาคม – ธันวาคม พ.ศ.2565

จุดตรวจวัด	วันที่	แนวขวาง		แนวตั้ง		แนวนอน		มาตรฐาน อาคาร ประเภท 2 ^{1/}
		ความถี่ (เฮิรต)	ความเร็ว อนุภาคสูงสุด (มิลลิเมตร ต่อวินาที)	ความถี่ (เฮิรต)	ความเร็ว อนุภาคสูงสุด (มิลลิเมตร ต่อวินาที)	ความถี่ (เฮิรต)	ความเร็ว อนุภาคสูงสุด (มิลลิเมตร ต่อวินาที)	
ภายในพื้นที่ โครงการ	08-09/07/2565	-	<0.500	-	<0.500	-	<0.500	5.0
	04-05/08/2565	-	<0.500	-	<0.500	-	<0.500	5.0
	01-02/09/2565	-	<0.500	-	<0.500	-	<0.500	5.0
	06-07/10/2565	-	<0.500	-	<0.500	-	<0.500	5.0
	01-02/11/2565	20.5	2.625	25.6	3.334	30.1	6.644*	10.0
	06-07/12/2565	-	<0.500	-	<0.500	-	<0.500	5.0
ภายในพื้นที่ โรงเรียนสุเหร่า บ้านดอน	08-09/07/2565	-	<0.500	-	<0.500	-	<0.500	5.0
	04-05/08/2565	-	<0.500	-	<0.500	-	<0.500	5.0
	01-02/09/2565	-	<0.500	-	<0.500	-	<0.500	5.0
	06-07/10/2565	-	<0.500	-	<0.500	-	<0.500	5.0
	01-02/11/2565	-	<0.500	-	<0.500	-	<0.500	5.0
	06-07/12/2565	-	<0.500	-	<0.500	-	<0.500	5.0

หมายเหตุ : ข้อมูลการตรวจวัดแสดงในภาคผนวก ก ค่าความสั่นสะเทือน(ระยะก่อสร้าง)

* หมายถึง ความเร็วอนุภาคสูงสุดที่นำมาเปรียบเทียบกับค่ามาตรฐานฯ

N/A = Not Applicable

ที่มา : ⁽¹⁾ ประกาศคณะกรรมการสิ่งแวดล้อมแห่งชาติ ฉบับที่ 37 (พ.ศ.2553) เรื่อง กำหนดมาตรฐานความสั่นสะเทือนเพื่อป้องกันผลกระทบต่ออาคาร
ประกาศในราชกิจจานุเบกษา เล่ม 127 ตอนพิเศษ 69 ง
- อาคารประเภทที่ 2 ครอบคลุมถึงอาคารอยู่อาศัย อาคารอยู่อาศัยรวม หอสังเกต ดิโกแว บ้านแถว บ้านแฝด ตามกฎหมายว่า ด้วยการควบคุม
อาคารและอาคารชุดตามกฎหมายว่าด้วยอาคารชุด

3.5.5 ผลการตรวจวัดคุณภาพน้ำทิ้ง (Waste Water Quality)

มาตรการกำหนดให้ดำเนินการตรวจวัดคุณภาพน้ำทิ้ง (Waste Water Quality) ของโครงการ CLOUD ทองหล่อ-เพชรบุรี บริษัท พีบีอาร์ 49 จำกัด แต่ทั้งนี้ทางโครงการได้เล็งเห็นถึงความสำคัญจึงได้ดำเนินการตรวจวัดคุณภาพน้ำทิ้ง ระยะก่อสร้าง ระหว่างเดือนกรกฎาคม – ธันวาคม พ.ศ.2565 ในบริเวณระบบบำบัดน้ำเสียของโครงการ โดยทำการตรวจวัดค่าความเป็นกรด-ด่าง (pH) ปริมาณบีโอดี (Biochemical Oxygen Demand; BOD) สารแขวนลอย (Suspended Solids) สารที่ละลายได้ทั้งหมด (Total Dissolved Solids; TDS) ตะกอนหนัก (Settleable Solids) ซัลไฟด์ (Sulfide) ที่เคเอ็น (Total Kjeldahl Nitrogen; TKN) น้ำมันและไขมัน (Oil & Grease) แบคทีเรียกลุ่มฟีคอลโคลิฟอร์ม (Fecal Coliform Bacteria) และแบคทีเรียกลุ่มโคลิฟอร์มทั้งหมด (Total Coliform Bacteria) ดำเนินการตรวจวัด 1 ครั้งต่อเดือน

เมื่อนำผลการตรวจวัดคุณภาพน้ำทิ้ง (Waste Water Quality) เปรียบเทียบกับมาตรฐานตามประกาศกระทรวงทรัพยากรธรรมชาติและสิ่งแวดล้อม เรื่อง กำหนดมาตรฐานควบคุมการระบายน้ำทิ้งจากอาคารบางประเภทและบางขนาด ลงวันที่ 7 พฤศจิกายน 2548 อาคารที่ทำการประเภท ก พบว่า มีค่าอยู่ในเกณฑ์มาตรฐาน แสดงรายละเอียดผลการตรวจวัดดังตารางที่ 3-12

เมื่อนำดัชนีตรวจวัด แบคทีเรียกลุ่มฟีคอลโคลิฟอร์ม (Fecal Coliform Bacteria) และแบคทีเรียกลุ่มโคลิฟอร์มทั้งหมด (Total Coliform Bacteria) บริเวณน้ำทิ้งที่ปล่อยออกของโครงการ เปรียบเทียบกับประกาศคณะกรรมการสิ่งแวดล้อมแห่งชาติ ฉบับที่ 8 (พ.ศ.2537) เรื่อง กำหนดมาตรฐานคุณภาพน้ำในแหล่งน้ำผิวดิน พบว่า มีค่าอยู่ในเกณฑ์มาตรฐานกำหนดทุกวันทำการตรวจวัด แสดงรายละเอียดผลการตรวจวัดดังตารางที่ 3-12

ตารางที่ 3-12 ผลการตรวจวัดคุณภาพน้ำทิ้ง (Waste Water Quality) ของโครงการ CLOUD ทองหล่อ-เพชรบุรี
บริษัท พีบีอาร์ 49 จำกัด ระยะก่อสร้าง ระหว่างเดือนกรกฎาคม - ธันวาคม พ.ศ.2565

ดัชนีการตรวจวัด	หน่วย	ผลวิเคราะห์			มาตรฐาน ⁽¹⁾⁽²⁾
		วันที่เก็บตัวอย่าง			
		09/07/256	05/08/256	02/09/256	
		5	5	5	
pH at 25 °C	-	7.0	6.8	7.5	5.0-9.0
Biochemical Oxygen	mg/L	19.8	18.2	11.6	≤ 20
Total Suspended Solids	mg/L	28	28	26	≤ 30
Total Dissolved Solids*	mg/L	200	136	304	-
Oil & Grease	mg/L	10.8	16.6	1.8	≤ 20
Total Kjeldahl Nitrogen	mg/L	15.2	17.6	9.8	≤ 35
Sulfide	mg/L	1.0	1.0	<1.0	≤ 1.0
Settleable Solids	mg/L	<0.5	<0.5	<0.5	≤ 0.5
Total Coliform Bacteria	MPN/100 ml	4,800	4,200	640	≤ 5,000
Fecal Coliform Bacteria	MPN/100 ml	960	960	260	≤ 1,000

หมายเหตุ : ข้อมูลการตรวจวัดแสดงในภาคผนวก ค คุณภาพน้ำทิ้ง (ระยะก่อสร้าง)

Method Based on Standard Method for the Examination of Water and Wastewater, APHA, AWWA, WEF 23rd Edition 2017

- * ไม่ผ่านเกณฑ์มาตรฐาน
- ที่มา : ⁽¹⁾ ประกาศกระทรวงทรัพยากรธรรมชาติและสิ่งแวดล้อม เรื่อง กำหนดมาตรฐานควบคุมการระบายน้ำทิ้งจากอาคารบางประเภทและบางขนาด ลงวันที่ 7 พฤศจิกายน 2548 ประกาศในราชกิจจานุเบกษา เล่มที่ 122 ตอนที่ 125 ง วันที่ 29 ธันวาคม 2548, อาคารที่ทำการประเภท ก
- ⁽²⁾ ประกาศคณะกรรมการสิ่งแวดล้อมแห่งชาติ ฉบับที่ 8 (พ.ศ.2537) เรื่อง กำหนดมาตรฐานคุณภาพน้ำในแหล่งน้ำผิวดิน ออกความตามพระราชบัญญัติส่งเสริมและรักษาคุณภาพสิ่งแวดล้อมแห่งชาติ ประกาศในราชกิจจานุเบกษา เล่มที่ 111 ตอนที่ 16 ง วันที่ 24 กุมภาพันธ์ 2537, แหล่งน้ำประเภทที่ 2
- * ปริมาณของแข็งละลายทั้งหมด (Total Dissolved Solids) ต้องมีค่าเพิ่มขึ้นจากปริมาณสารละลายในน้ำใช้ตามปกติไม่เกิน 500 mg/l ค่าที่เพิ่มขึ้นจากปริมาณของแข็งละลายทั้งหมดในน้ำใช้ตามปกติ, ประจำเดือนกรกฎาคม - ธันวาคม พ.ศ.2565 เท่ากับ 694, 620, 620, 635, 630 และ 642 mg/l

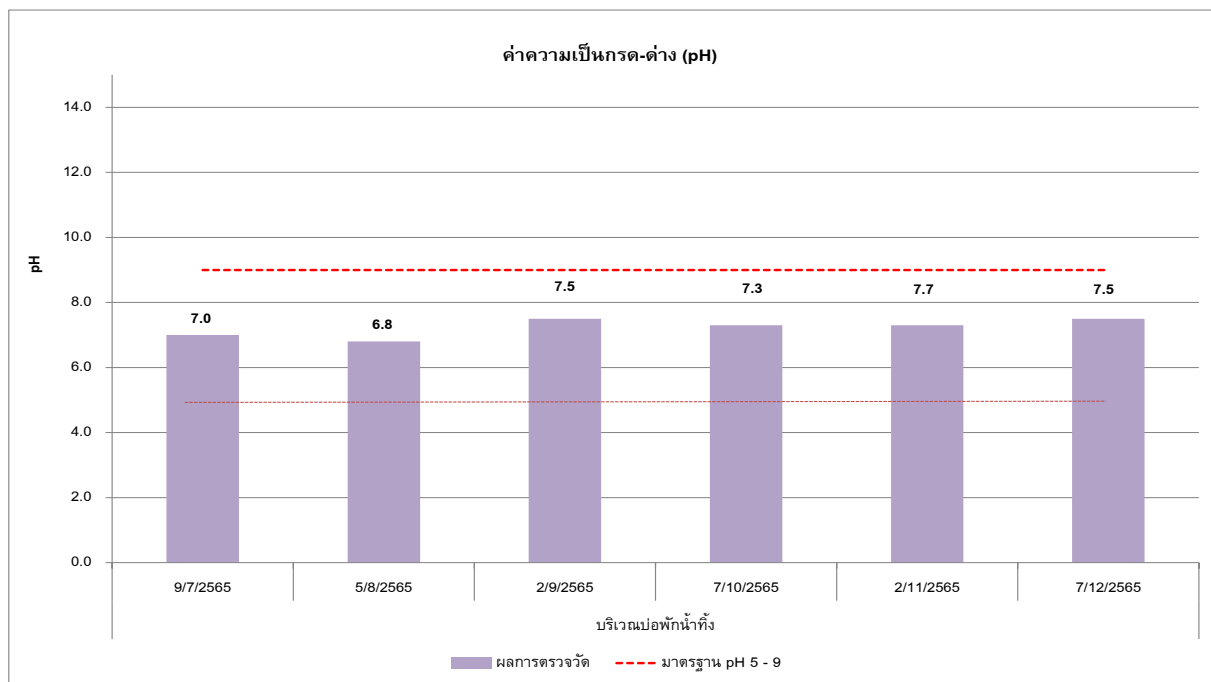
ตารางที่ 3-12 (ต่อ) ผลการตรวจวัดคุณภาพน้ำทิ้ง (Waste Water Quality) ของโครงการ CLOUD ทองหล่อ-เพชรบุรี
บริษัท พีบีอาร์ 49 จำกัด ระยะก่อสร้าง ระหว่างเดือนกรกฎาคม - ธันวาคม พ.ศ.2565

ดัชนีการตรวจวัด	หน่วย	ผลวิเคราะห์			มาตรฐาน ⁽¹⁾⁽²⁾
		วันที่เก็บตัวอย่าง			
		07/10/2565	02/11/2565	07/12/2565	
pH at 25 °C	-	7.3	7.3	7.5	5.0-9.0
Biochemical Oxygen	mg/L	12.9	13.4	13.8	≤ 20
Total Suspended Solids	mg/L	20	22	24	≤ 30
Total Dissolved Solids*	mg/L	350	410	432	-
Oil & Grease	mg/L	2.1	2.2	2.2	≤ 20
Total Kjeldahl Nitrogen	mg/L	8.4	9.8	10.6	≤ 35
Sulfide	mg/L	<1.0	<1.0	<1.0	≤ 1.0
Settleable Solids	mg/L	<0.5	<0.5	<0.5	≤ 0.5
Total Coliform Bacteria	MPN/100 ml	652	844	924	≤ 5,000
Fecal Coliform Bacteria	MPN/100 ml	274	426	484	≤ 1,000

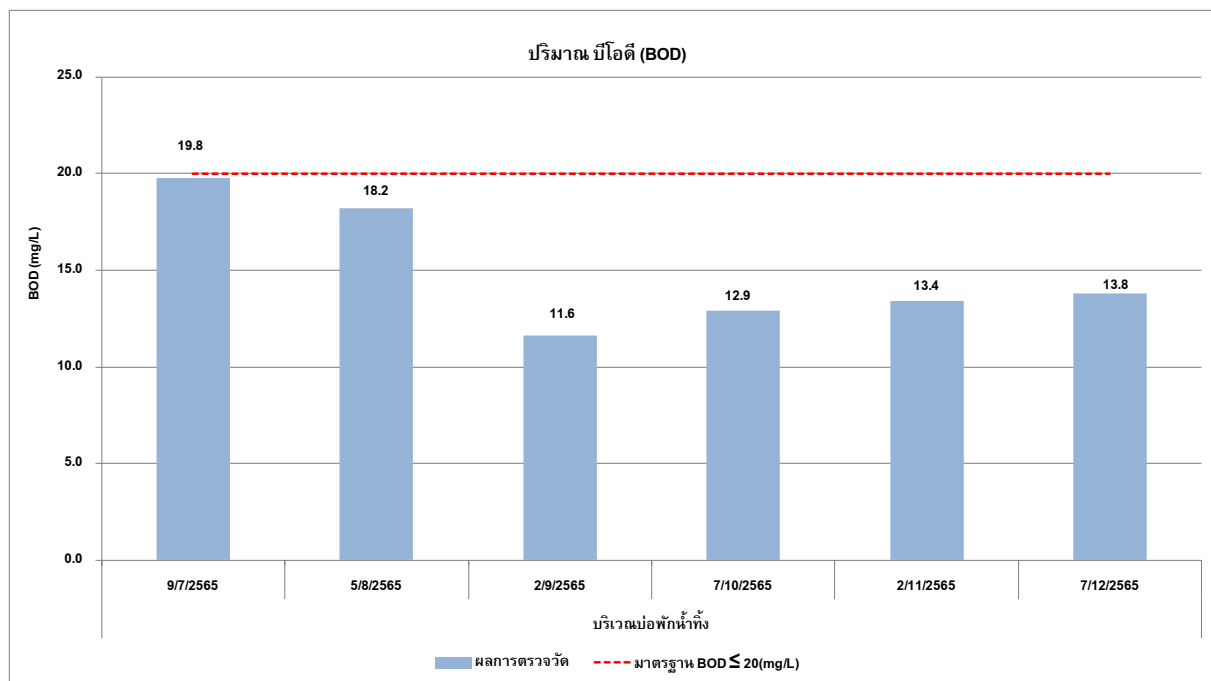
หมายเหตุ : ข้อมูลการตรวจวัดแสดงในภาคผนวก ค คุณภาพน้ำทิ้ง (ระยะก่อสร้าง)

Method Based on Standard Method for the Examination of Water and Wastewater, APHA, AWWA, WEF 23rd Edition 2017

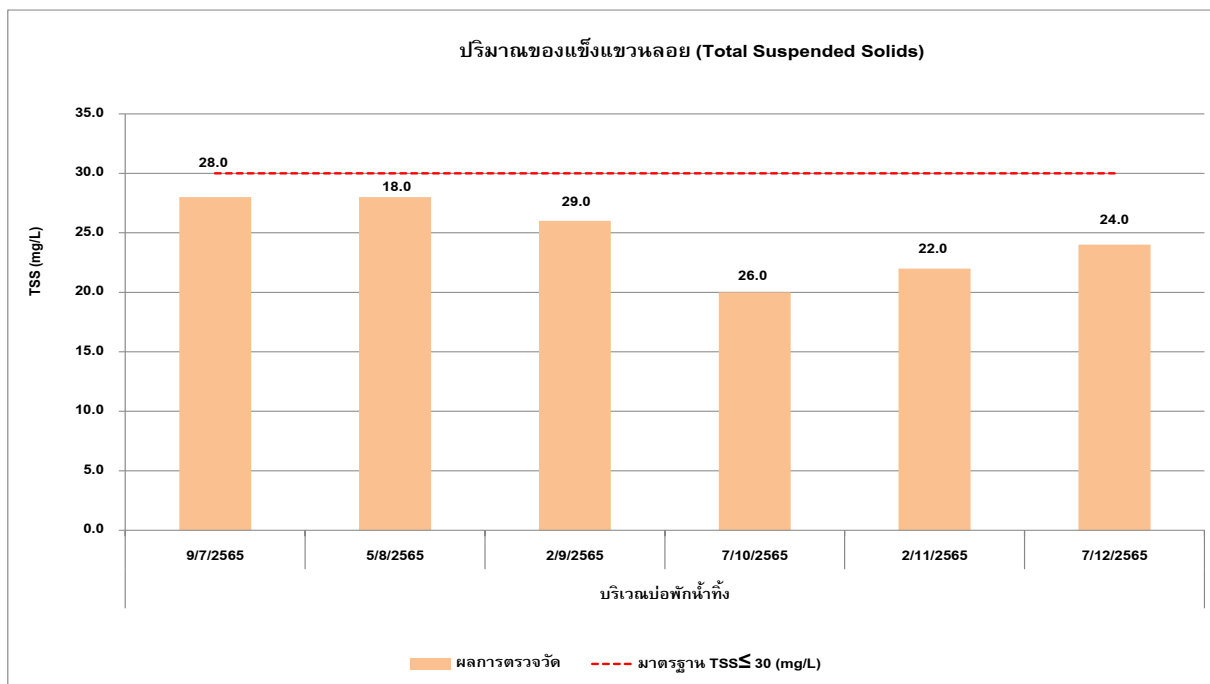
- * ไม่ผ่านเกณฑ์มาตรฐาน
- ที่มา : (1) ประกาศกระทรวงทรัพยากรธรรมชาติและสิ่งแวดล้อม เรื่อง กำหนดมาตรฐานควบคุมการระบายน้ำทิ้งจากอาคารบางประเภทและบางขนาด ลงวันที่ 7 พฤศจิกายน 2548 ประกาศในราชกิจจานุเบกษา เล่มที่ 122 ตอนที่ 125 ง วันที่ 29 ธันวาคม 2548, อาคารที่ทำการประเภท ก
- (2) ประกาศคณะกรรมการสิ่งแวดล้อมแห่งชาติ ฉบับที่ 8 (พ.ศ.2537) เรื่อง กำหนดมาตรฐานคุณภาพน้ำในแหล่งน้ำผิวดิน ออกความตามพระราชบัญญัติส่งเสริมและรักษาคุณภาพสิ่งแวดล้อมแห่งชาติ ประกาศในราชกิจจานุเบกษา เล่มที่ 111 ตอนที่ 16 ง วันที่ 24 กุมภาพันธ์ 2537, แหล่งน้ำประเภทที่ 2
- * ปริมาณของแข็งละลายทั้งหมด (Total Dissolved Solids) ต้องมีค่าเพิ่มขึ้นจากปริมาณสารละลายในน้ำใช้ตามปกติไม่เกิน 500 mg/l ค่าที่เพิ่มขึ้นจากปริมาณของแข็งละลายทั้งหมดในน้ำใช้ตามปกติ, ประจำเดือนกรกฎาคม - ธันวาคม พ.ศ.2565 เท่ากับ 694, 620, 620, 635, 630 และ 642 mg/l



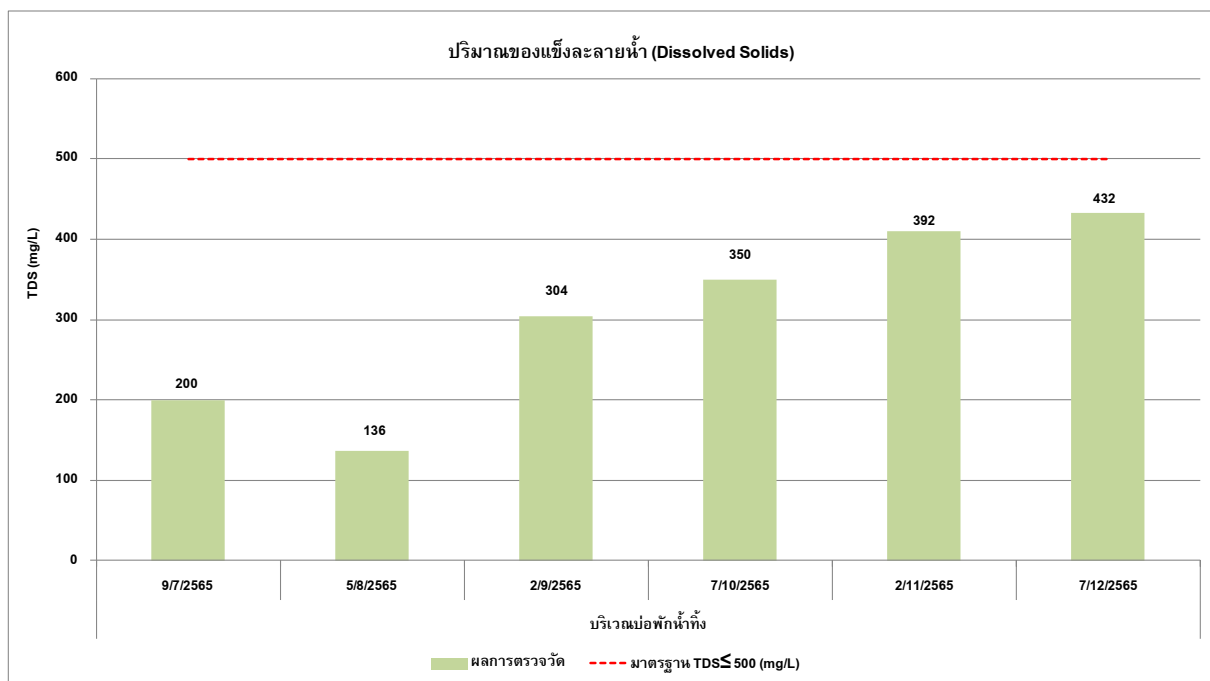
กราฟที่ 3.5-12 ผลการตรวจวัดค่าความเป็นกรด-ด่าง (pH) (ระยะก่อสร้าง)
ระหว่างเดือนกรกฎาคม – ธันวาคม พ.ศ.2565



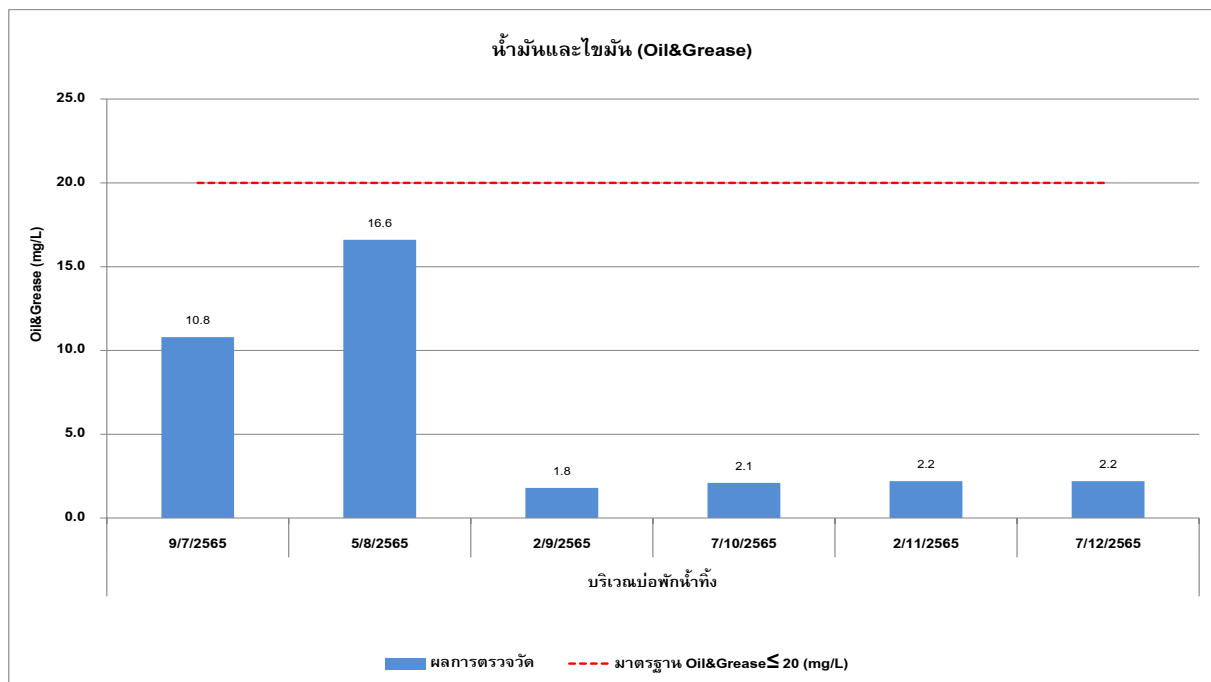
กราฟที่ 3.5-13 ผลการตรวจวัดปริมาณบีโอดี (Biochemical Oxygen Demand) (ระยะก่อสร้าง)
ระหว่างเดือนกรกฎาคม – ธันวาคม พ.ศ.2565



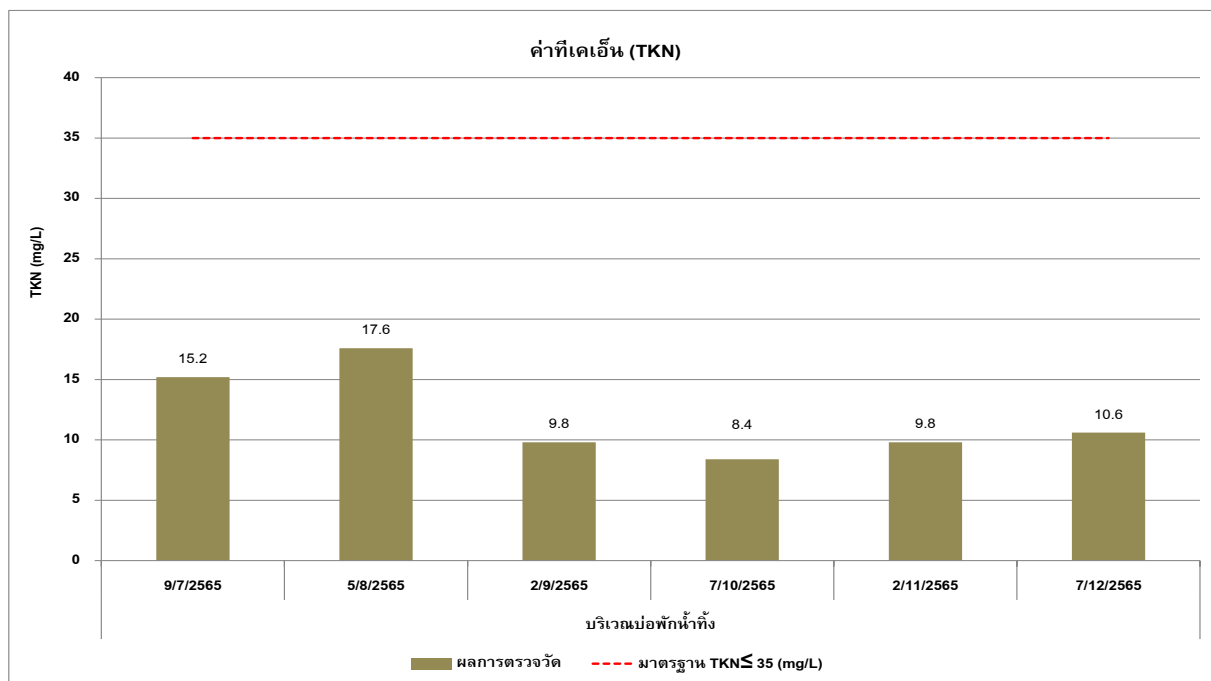
กราฟที่ 3.5-14 ผลการตรวจวัดปริมาณของแข็งแขวนลอย (Total Suspended Solids) (ระยะก่อสร้าง)
ระหว่างเดือนกรกฎาคม – ธันวาคม พ.ศ.2565



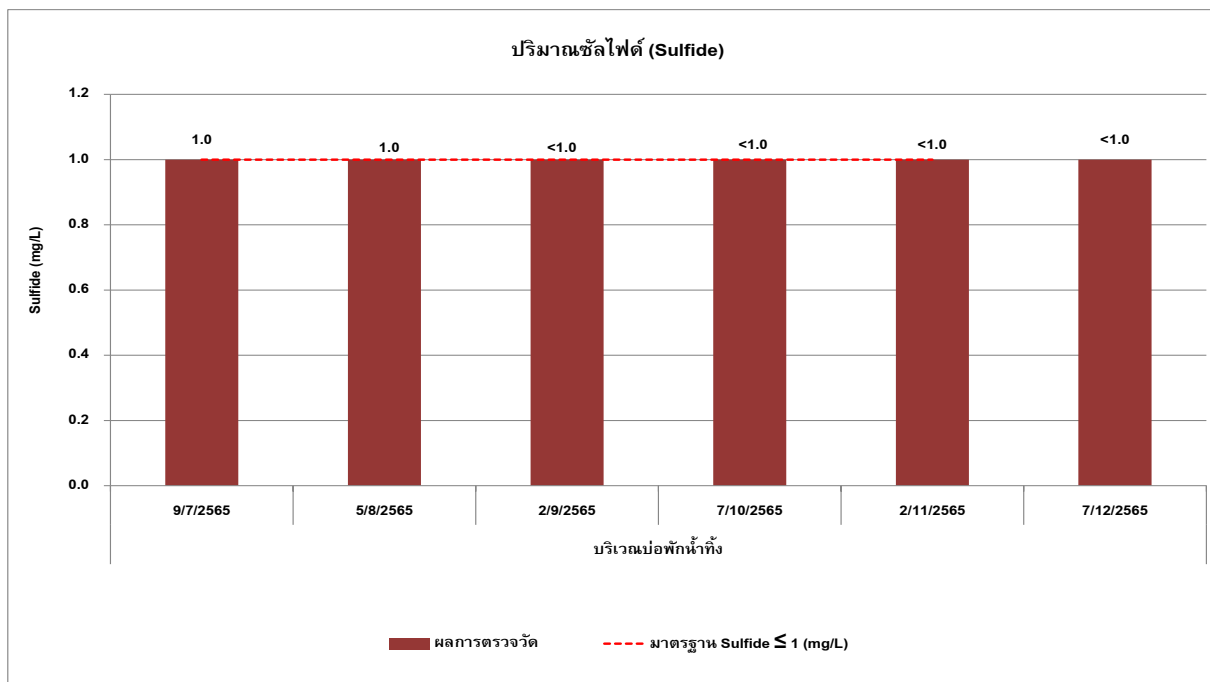
กราฟที่ 3.5-15 ผลการตรวจวัดปริมาณของแข็งละลายน้ำ (Total Dissolved Solids) (ระยะก่อสร้าง)
ระหว่างเดือนกรกฎาคม – ธันวาคม พ.ศ.2565



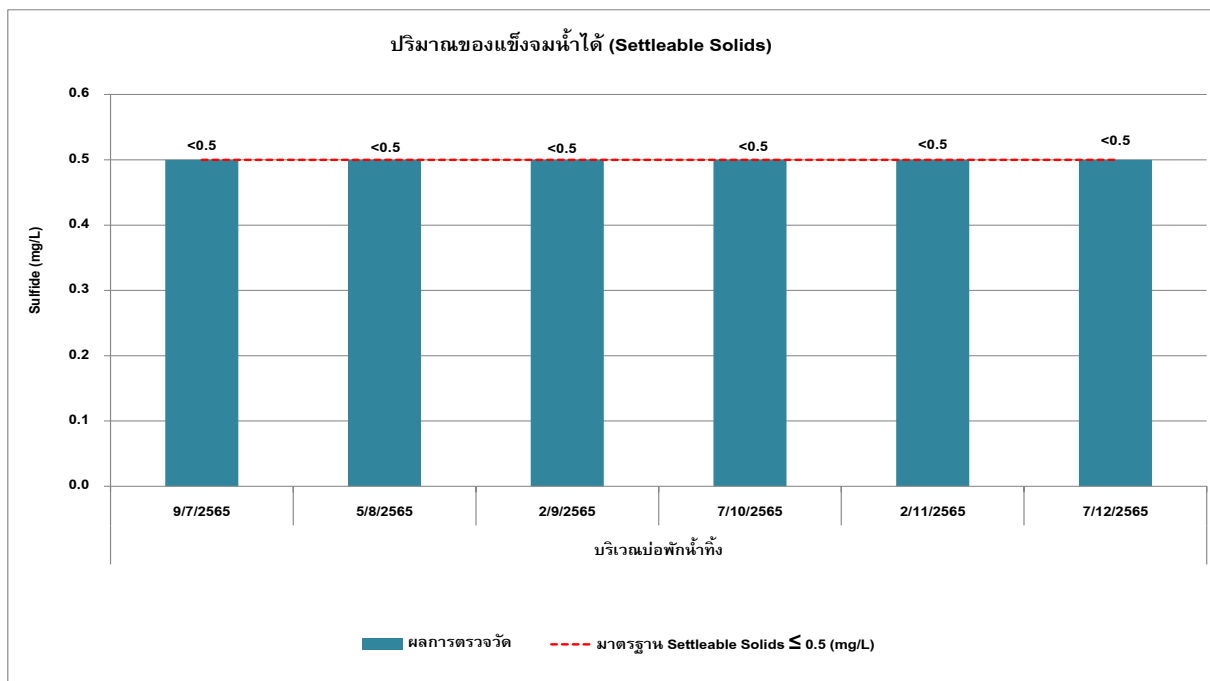
กราฟที่ 3.5-16 ผลการตรวจวัดปริมาณน้ำมันและไขมัน (Oil & Grease) (ระยะก่อสร้าง)
ระหว่างเดือนกรกฎาคม – ธันวาคม พ.ศ.2565



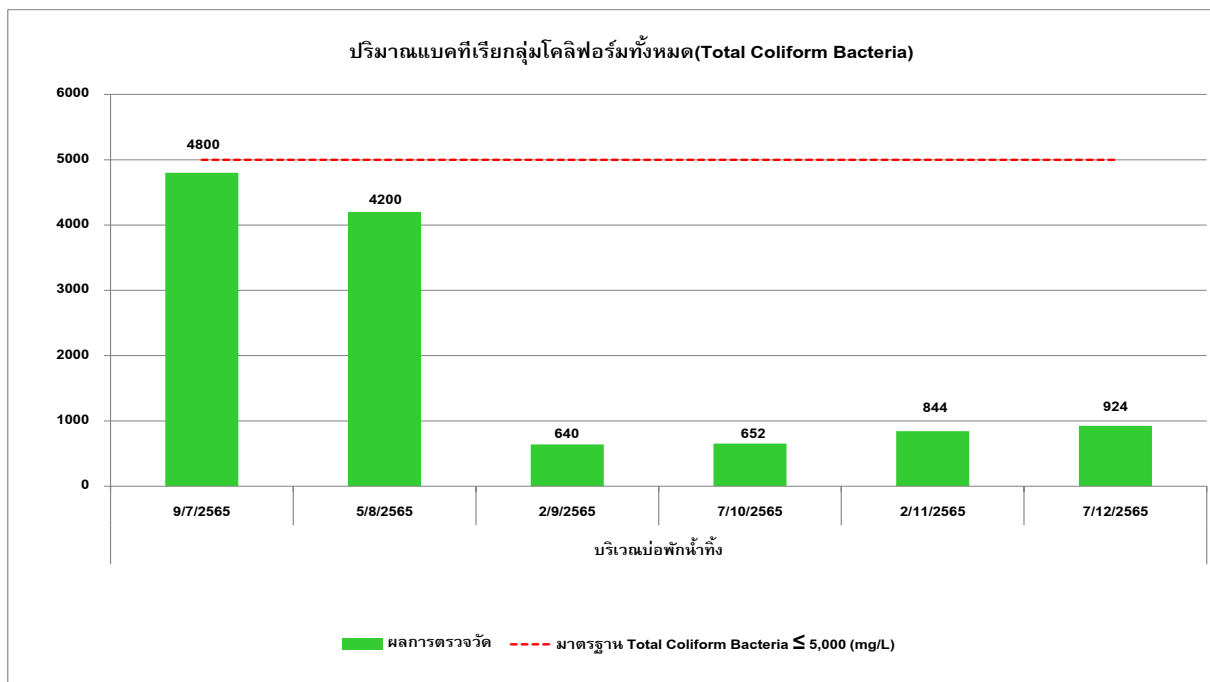
กราฟที่ 3.5-17 ผลการตรวจวัดค่าทีเคเอ็น (Total Kjeldahl Nitrogen) (ระยะก่อสร้าง)
ระหว่างเดือนกรกฎาคม – ธันวาคม พ.ศ.2565



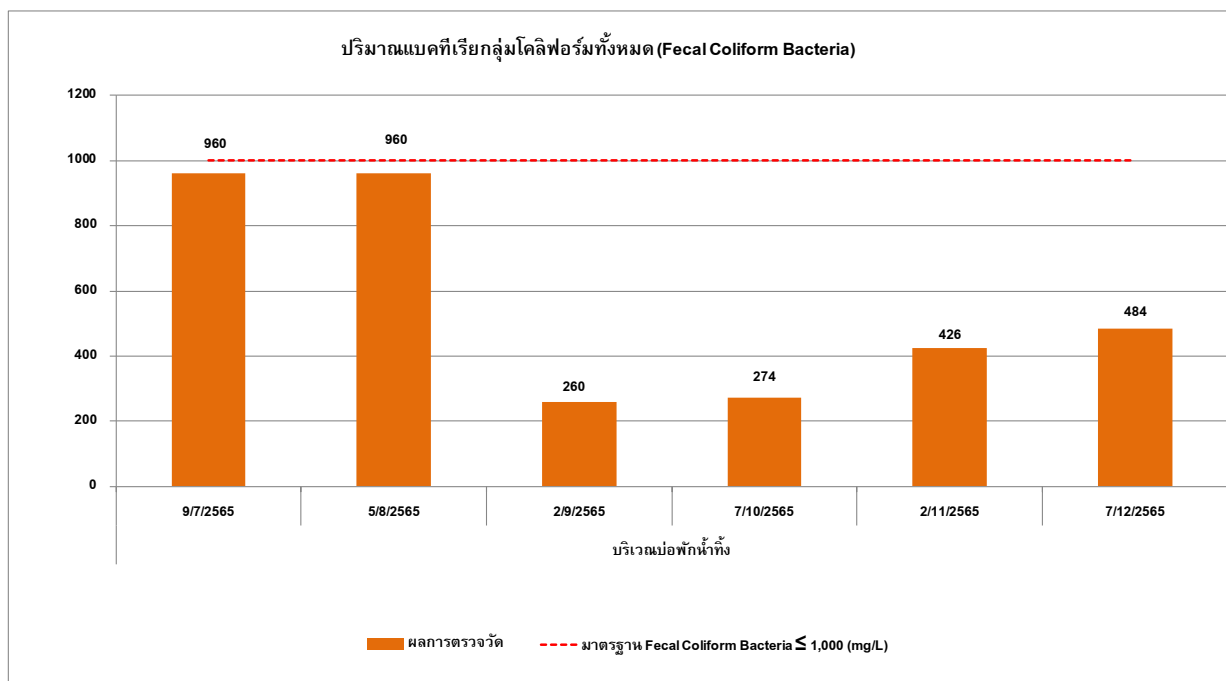
กราฟที่ 3.5-18 ผลการตรวจวัดปริมาณซัลไฟด์ (Sulfide) (ระยะก่อสร้าง)
ระหว่างเดือนกรกฎาคม – ธันวาคม พ.ศ.2565



กราฟที่ 3.5-19 ผลการตรวจวัดปริมาณของแข็งจมน้ำได้ (Settleable Solids) (ระยะก่อสร้าง)
ระหว่างเดือนกรกฎาคม – ธันวาคม พ.ศ.2565



กราฟที่ 3.5-20 ผลการตรวจวัดปริมาณโคลิฟอร์มแบคทีเรียทั้งหมด (Total Coliform Bacteria) (ระยะก่อสร้าง)
ระหว่างเดือนกรกฎาคม – ธันวาคม พ.ศ.2565



กราฟที่ 3.5-21 ผลการตรวจวัดปริมาณฟิคอลโคลิฟอร์มแบคทีเรีย (Fecal Coliform Bacteria) (ระยะก่อสร้าง)
ระหว่างเดือนกรกฎาคม – ธันวาคม พ.ศ.2565

	
<p>บริเวณพื้นที่โครงการ</p>	<p>บริเวณโรงเรียนสุเหร่าบ้านดอน</p>
<p>จุดตรวจวัดคุณภาพอากาศในบรรยากาศโดยทั่วไป (Ambient Air Quality)</p>	
	
<p>บริเวณพื้นที่โครงการ</p>	<p>บริเวณโรงเรียนสุเหร่าบ้านดอน</p>
<p>จุดตรวจวัดระดับเสียงโดยทั่วไป (Community Noise)</p>	
<p>รูปที่ 3-2 จุดตรวจวัดคุณภาพสิ่งแวดล้อมของ โครงการ CLOUD ทองหล่อ-เพชรบุรี บริษัท พีบีอาร์ 49 จำกัด ระหว่างเดือนกรกฎาคม – ธันวาคม พ.ศ.2565</p>	

	
<p>บริเวณพื้นที่โครงการ</p>	<p>บริเวณโรงเรียนสุเหร่าบ้านดอน</p>
<p>จุดตรวจวัดความสั่นสะเทือน (Vibration)</p>	
<p>รูปที่ 3-2 (ต่อ) จุดตรวจวัดคุณภาพสิ่งแวดล้อมของ โครงการ CLOUD ทองหล่อ-เพชรบุรี บริษัท พีบีอาร์ 49 จำกัด ระหว่างเดือนกรกฎาคม – ธันวาคม พ.ศ.2565</p>	