

## บทที่ 6

### การติดตามตรวจสอบระบบคมนาคมขนส่ง

#### 6.1 แผนการดำเนินงาน

การติดตามตรวจสอบระบบคมนาคมขนส่ง ซึ่งอยู่ใกล้เคียงแนวสายทางของโครงการรถไฟฟ้าสายสีชมพูส่วนต่อขยาย ช่วงสถานีศรีรัช-เมืองทองธานี จำนวน 2 สถานี ได้แก่ 1) บริเวณถนนซอยแจ้งวัฒนะ-ปากเกร็ด 39 ช่วงแยกถนนแจ้งวัฒนะ ตัดกับ ทางเข้า-ออก เมืองทองธานี และ 2) บริเวณถนนซอยแจ้งวัฒนะ-ปากเกร็ด 39 ช่วงทางขึ้น-ลงทางด่วนเมืองทองธานี โดยได้ดำเนินการในระยะก่อสร้าง ระหว่างเดือนกรกฎาคม-ธันวาคม 2565 ซึ่งมีรายละเอียด ดังแสดงในตารางที่ 6-1

ตารางที่ 6-1 แผนการติดตามตรวจสอบระบบคมนาคมขนส่ง  
โครงการรถไฟฟ้าสายสีชมพูส่วนต่อขยาย ช่วงสถานีศรีรัช-เมืองทองธานี

คุณภาพสิ่งแวดล้อม	ดัชนีที่ติดตามตรวจสอบ	สถานที่ติดตามตรวจสอบ	ระยะดำเนินงาน
- ระบบคมนาคมขนส่ง	1. ปริมาณจราจร 2. สถิติอุบัติเหตุ ความรุนแรง และสาเหตุ ของอุบัติเหตุ	1. บริเวณถนนซอยแจ้งวัฒนะ-ปากเกร็ด 39 ช่วงแยกถนนแจ้งวัฒนะตัดกับทางเข้า-ออก เมืองทองธานี 2. บริเวณถนนซอยแจ้งวัฒนะ-ปากเกร็ด 39 ช่วงทางขึ้น-ลงทางด่วนเมืองทองธานี	- ครั้งที่ 1 ระหว่างวันที่ 3-5 กรกฎาคม 2565 - ครั้งที่ 2 ระหว่างวันที่ 7-9 สิงหาคม 2565 - ครั้งที่ 3 ระหว่างวันที่ 4-6 กันยายน 2565 - ครั้งที่ 4 ระหว่างวันที่ 2-4 ตุลาคม 2565 - ครั้งที่ 5 ระหว่างวันที่ 6-8 พฤศจิกายน 2565 - ครั้งที่ 6 ระหว่างวันที่ 5-7 ธันวาคม 2565

#### 6.2 วิธีการเก็บข้อมูลปริมาณจราจร

การสำรวจปริมาณจราจรตามแนวเส้นทางโครงการ ได้อ้างอิงวิธีการต่างๆ ได้แก่ วิธีการสำรวจ การกำหนดเส้นถนนที่ทำการสำรวจ การเก็บข้อมูลปริมาณจราจร และการแบ่งแยกประเภทยานยนต์ ซึ่งได้ใช้วิธีการสำรวจการจราจรแต่ละฝั่งจราจร แยกตามแต่ละประเภทของยานยนต์ หรือเรียกเทคนิควิธีการดังกล่าวว่า เทคนิค Mid-Block วัดอุปกรณ์ของการดำเนินการด้วยวิธีการดังกล่าว เพื่อสามารถนำผลการวิเคราะห์มาเปรียบเทียบกับเปลี่ยนแปลงของปริมาณจราจรช่วงระยะก่อสร้างได้ ซึ่งรายละเอียดขั้นตอนการดำเนินงาน มีดังนี้

1. จัดแบ่งประเภทของยานพาหนะเป็น 7 ประเภท ซึ่งเป็นการจำแนกประเภทยานยนต์ตามการสำรวจโดยทั่วไปของสำนักงานคณะกรรมการจัดการจราจรทางบก (คจร.) รายละเอียดดังแสดงในตารางที่ 6-2
2. เตรียมเครื่องมือ/อุปกรณ์ ได้แก่ กล้องวงจรปิด (CCTV) แบบบันทึกข้อมูลปริมาณจราจรในภาคสนาม อุปกรณ์ป้องกันอันตรายต่างๆ รวมทั้งฝักอบรมและชี้แจงเจ้าหน้าที่ปฏิบัติงานในภาคสนาม
3. กำหนดจุดสำรวจ/ตำแหน่งของกล้องวงจรปิด (CCTV) ที่สามารถสำรวจจำนวนของยานพาหนะประเภทต่างๆ ได้อย่างชัดเจนของแต่ละฝั่งถนน
4. กำหนดเวลาการเก็บข้อมูลปริมาณของยานพาหนะ และติดตั้งกล้องวงจรปิด (CCTV) ขนาด 40x40 เซนติเมตร ความสูง 3 เมตร เพื่อสำรวจปริมาณจราจร โดยเก็บข้อมูลตามวันและเวลาที่กำหนด คือ ช่วงเวลา

- 07.00 น. ถึง 07.00 น. ของวันรุ่งขึ้นเป็นเวลา 24 ชั่วโมง จำนวน 2 วัน และนำภาพที่บันทึกได้มาตรวจนับ ยานยนต์แต่ละประเภททั้งขาเข้าและขาออก
5. ใช้วิธีการนับจำนวนยานยนต์จากกล้องวงจรปิด (CCTV) 2 วิธี คือ บันทึกโดยใช้รอยขีดแทนจำนวนของยานพาหนะ 1 คัน หรือการใช้เครื่องนับ (Counter) และทำการรวมจำนวนยานยนต์ที่นับได้ลงในแผ่นข้อมูลสรุปผลการสำรวจ
  6. ตรวจสอบข้อมูลและนำผลการสำรวจที่ได้ ซึ่งประกอบด้วย ข้อมูลจำนวนของยานพาหนะแยกตามประเภทในแต่ละชั่วโมง บันทึกผลการสำรวจลงในตารางบันทึกข้อมูลปริมาณจราจรในรูปแบบของอิเล็กทรอนิกส์ไฟล์
  7. คำนวณหาปริมาณจราจรแยกประเภทรายชั่วโมงในหน่วยคันต่อชั่วโมง โดยใช้โปรแกรมคอมพิวเตอร์ Microsoft Excel ในการคำนวณและวิเคราะห์ผล
  8. นำผลปริมาณจราจรหน่วยคันต่อชั่วโมงของยานยนต์ประเภทต่างๆ มาปรับเทียบให้เป็นหน่วยเดียวกันกับรถยนต์หนึ่ง 4 ล้อ Passenger Car Unit/ Hour (PCU/Hour) โดยใช้ค่า Passenger Car Equivalent (PCE) อ้างอิงค่าจากกองวิศวกรรมทาง กรมทางหลวง, 2545 รายละเอียดดังแสดงในตารางที่ 6-2

**ตารางที่ 6-2 การแบ่งประเภทของยานพาหนะในการเก็บข้อมูลปริมาณจราจร และค่าการปรับเทียบหน่วยปริมาณจราจรของรถยนต์ประเภทต่าง ๆ ให้เป็นหน่วยเดียวกันกับรถยนต์หนึ่ง 4 ล้อ (Passenger Car Unit. PCU)**

ลำดับ	ประเภทยานพาหนะ <sup>1/</sup>	ชนิดของยานพาหนะ	PCE <sup>2/</sup>
1	รถยนต์บรรทุก 4 ล้อ	<ul style="list-style-type: none"> <li>รถยนต์บรรทุก 4 ล้อขับเคลื่อน 2 ล้อ (ปิกอัพ) ส่วนบุคคล</li> <li>รถยนต์บรรทุกที่ล้อขับเคลื่อน 4 ล้อส่วนบุคคล</li> <li>รถยนต์โดยสาร 4 ล้อรับจ้างขนาดบรรทุกมากกว่า 7 คน</li> <li>รถตู้</li> </ul>	1.0
2	รถยนต์โดยสาร	<ul style="list-style-type: none"> <li>รถยนต์โดยสาร 6 ล้อ (มินิบัสและไมโครบัส)</li> <li>รถยนต์โดยสาร 6 ล้อไม่ประจำทาง</li> <li>รถโดยสารประจำทางขององค์การขนส่งมวลชนกรุงเทพ</li> <li>รถโดยสารประจำทางของเอกชน</li> </ul>	1.5
3	รถยนต์บรรทุก 6 ล้อ	<ul style="list-style-type: none"> <li>รถยนต์บรรทุก 6 ล้อขนส่งวัสดุต่างๆ</li> </ul>	1.5
4	รถบรรทุกมากกว่า 6 ล้อ	<ul style="list-style-type: none"> <li>รถบรรทุกมากกว่า 6 ล้อ</li> </ul>	1.7
5	รถยนต์หนึ่ง 4 ล้อ	<ul style="list-style-type: none"> <li>รถยนต์หนึ่ง 4 ล้อส่วนบุคคลขนาดบรรทุกไม่เกิน 7 คน</li> <li>รถยนต์หนึ่ง 4 ล้อรับจ้างขนาดบรรทุกไม่เกิน 7 คน (แท็กซี่)</li> </ul>	1.0
6	รถ 3 ล้อเครื่อง	<ul style="list-style-type: none"> <li>รถตุ๊กๆ</li> </ul>	0.3
7	รถจักรยานยนต์	<ul style="list-style-type: none"> <li>รถจักรยานยนต์ 2 ล้อ</li> </ul>	0.3

ที่มา. <sup>1/</sup> สำนักงานคณะกรรมการจัดการจราจรทางบก (คจร.), 2546

<sup>2/</sup> Passenger Car Equivalent. PCE, อ้างอิงค่าจากกองวิศวกรรมทาง กรมทางหลวง, 2545

### 6.3 วิธีการวัดความเร็วของการจราจร

การวัดค่าความเร็วจราจรกำหนดให้ใช้วิธีการวัดความเร็วจุด (Spot Speed) ซึ่งเป็นการวัดความเร็วที่จุดใดจุดหนึ่งของถนน โดยไม่คิดถึงจุดอื่นๆ ซึ่งค่าที่ได้จะเป็นค่าเฉลี่ยของค่าความเร็วของยานยนต์ที่ผ่านจุดที่กำหนด โดยยานยนต์ที่ใช้ คือ รถยนต์นั่ง 4 ล้อ ขั้นตอนการวัดความเร็วในการสำรวจ มีดังนี้

1. กำหนดระยะทางของช่วงถนนที่จะทำการวัดค่าความเร็วให้มีระยะทางไม่เกิน 50 เมตร
2. ให้ผู้ตรวจวัดความเร็วยืนอยู่ที่จุดหนึ่งที่สามารถมองเห็นจุดสังเกตตามระยะทางที่กำหนด เพื่อบันทึกเวลาที่ยานยนต์ผ่านระยะทางที่กำหนด
3. กำหนดช่วงเวลาทำการตรวจวัดออกเป็น 3 ช่วง คือ เวลา 07.00-09.00 น. เวลา 11.00-14.00 น. และเวลา 17.00-19.00 น.
4. บันทึกเวลาของยานยนต์ตัวอย่าง ชั่วโมงเร่งด่วนเช้า และชั่วโมงเร่งด่วนเย็น จำนวน 24 ตัวอย่างต่อช่วงเวลา และช่วงเวลากลางวัน จำนวน 36 ตัวอย่าง เพื่อหาค่าเฉลี่ยของเวลาที่ตรวจวัด
5. นำระยะทางของช่วงถนนที่ตรวจวัดค่าความเร็วมาหารด้วยเวลาเฉลี่ย หลังจากนั้นเปลี่ยนหน่วยเป็นกิโลเมตรต่อชั่วโมง

### 6.4 แผนผังและจุดสำรวจปริมาณจราจร

จุดสำรวจปริมาณจราจรตามแนวเส้นทางโครงการ ได้ทำการกำหนดจุดสำรวจในบริเวณที่สามารถเป็นตัวแทนของปริมาณจราจรของถนนเส้นนั้นๆ โดยคัดเลือกบริเวณถนนที่เส้นทางโครงการตัดผ่าน และถนนที่ทำการขุดผิวจราจรตามแนวเส้นทางโครงการ ซึ่งรายละเอียดของสถานที่ติดตั้งวงจรปิด (CCTV) เพื่อสำรวจปริมาณจราจรในแต่ละถนน มีดังนี้

- 1) บริเวณถนนซอยแจ้งวัฒนะ-ปากเกร็ด 39 ช่วงแยกถนนแจ้งวัฒนะตัดกับทางเข้า-ออก เมืองทองธานี  
สำรวจบริเวณเกาะกลางถนนซอยแจ้งวัฒนะ-ปากเกร็ด 39 ใกล้กับคลองบางพูด
- 2) บริเวณถนนซอยแจ้งวัฒนะ-ปากเกร็ด 39 ช่วงทางขึ้น-ลงทางด่วนเมืองทองธานี  
สำรวจบริเวณเกาะกลางถนนซอยแจ้งวัฒนะ-ปากเกร็ด 39 ฝั่งด้านหน้าทางเข้า-ออกทะเลสาบเมืองทองธานี

เพื่อให้สามารถนำข้อมูลดังกล่าวมาดำเนินการวิเคราะห์เพื่อการจัดการจราจรในโอกาสต่อไป โดยจุดสำรวจปริมาณจราจร ดังแสดงในรูปที่ 6-1 และจากการสำรวจข้อมูลในภาคสนาม พบว่าจำนวนช่องจราจรของเส้นถนนที่ทำการสำรวจ จะมีจำนวนช่องจราจรดังแสดงในตารางที่ 6-3 และรูปที่ 6-2 ถึงรูปที่ 6-3

**ตารางที่ 6-3 บริเวณถนนที่ทำการสำรวจปริมาณจราจรและจำนวนช่องจราจรในแต่ละฝั่งถนน**

ชื่อสถานี	จำนวน ช่องจราจรรวม	จำนวนช่องจราจร (ไปเมืองทอง)	จำนวนช่องจราจร (ไปแจ้งวัฒนะ)
1. บริเวณถนนซอยแจ้งวัฒนะ-ปากเกร็ด 39 ช่วงแยกถนนแจ้งวัฒนะตัดกับทาง เข้า-ออก เมืองทองธานี	6	3	3
ชื่อสถานี	จำนวน ช่องจราจรรวม	จำนวนช่องจราจร (ทางขึ้นทางด่วน)	จำนวนช่องจราจร (ทางลงทางด่วน)
2. บริเวณถนนซอยแจ้งวัฒนะ-ปากเกร็ด 39 ช่วงทางขึ้น-ลงทางด่วนเมืองทองธานี	6	3	3





สภาพจราจรขาไปเมืองทอง



สภาพจราจรขาไปแจ้งวัฒนะ

**รูปที่ 6-2 การสำรวจปริมาณจราจรบริเวณถนนซอยแจ้งวัฒนะ-ปากเกร็ด 39  
ช่วงแยกถนนแจ้งวัฒนะตัดกับทางเข้า-ออก เมืองทองธานี**



สภาพจราจรทางขึ้นทางด่วน



สภาพจราจรทางลงทางด่วน

**รูปที่ 6-3 การสำรวจปริมาณจราจรบริเวณถนนซอยแจ้งวัฒนะ-ปากเกร็ด 39  
ช่วงทางขึ้น-ลงทางด่วนเมืองทองธานี**



## 6.5 ผลการสำรวจปริมาณจราจร

การสำรวจปริมาณจราจรตามแนวเส้นทางโครงการ จำนวน 2 สถานี ได้แก่ 1) บริเวณถนนซอยแจ้งวัฒนะ-ปากเกร็ด 39 ช่วงแยกถนนแจ้งวัฒนะ ตัดกับ ทางเข้า-ออก เมืองทองธานี และ 2) บริเวณถนนซอยแจ้งวัฒนะ-ปากเกร็ด 39 ช่วงทางขึ้น-ลงทางด่วนเมืองทองธานี ได้ดำเนินการในระยะก่อสร้าง ระหว่างเดือนกรกฎาคม-ธันวาคม 2565 สรุปได้ดังตารางที่ 6-4 โดยมีรายละเอียดค่าต่ำสุด-สูงสุดของผลการสำรวจปริมาณจราจรในรอบ 6 เดือนดังต่อไปนี้

### 6.5.1 บริเวณถนนซอยแจ้งวัฒนะ-ปากเกร็ด 39 ช่วงแยกถนนแจ้งวัฒนะตัดกับทางเข้า-ออกเมืองทองธานี

ผลการสำรวจปริมาณจราจร พบว่าปริมาณการจราจรตลอดทั้งวันทั้งสองฝั่งถนน มีจำนวน 32,439-39,091 คันต่อวัน (27,409-31,740 PCU/Day) ปริมาณการจราจรเฉลี่ยรายชั่วโมง ทั้งสองฝั่งถนนรวม 1,142-1,323 PCU/Hour โดยมีปริมาณจราจรขาไปเมืองทองเท่ากับ 545-640 PCU/Hour ขาไปแจ้งวัฒนะเท่ากับ 573-743 PCU/Hour ปริมาณจราจรในชั่วโมงเร่งด่วนช่วงเช้า (เวลา 07.00-09.00 น.) มีปริมาณจราจรเฉลี่ยรายชั่วโมงทั้งสองฝั่งถนนรวม 1,214-1,714 PCU/Hour ขาไปเมืองทองเท่ากับ 509-933 PCU/Hour ขาไปแจ้งวัฒนะเท่ากับ 643-1,031 PCU/Hour ส่วนปริมาณจราจรในชั่วโมงเร่งด่วนช่วงเย็น (เวลา 17.00-19.00 น.) ปริมาณจราจรเฉลี่ยรายชั่วโมงทั้งสองฝั่งถนนรวม 1,455-2,211 PCU/Hour ขาไปเมืองทองเท่ากับ 623-1,126 PCU/Hour ขาไปแจ้งวัฒนะเท่ากับ 740-1,126 PCU/Hour

### 6.5.2 บริเวณถนนซอยแจ้งวัฒนะ-ปากเกร็ด 39 ช่วงทางขึ้น-ลงทางด่วนเมืองทองธานี

ผลการสำรวจปริมาณจราจร พบว่าปริมาณการจราจรตลอดทั้งวันทั้งสองฝั่งถนน มีจำนวน 29,290-37,492 คันต่อวัน (24,335-32,812 PCU/Day) ปริมาณการจราจรเฉลี่ยรายชั่วโมง ทั้งสองฝั่งถนนรวม 1,014-1,367 PCU/Hour โดยมีปริมาณจราจรทางขึ้นทางด่วนเท่ากับ 479-694 PCU/Hour ทางลงทางด่วนเท่ากับ 535-716 PCU/Hour ปริมาณจราจรในชั่วโมงเร่งด่วนช่วงเช้า (เวลา 07.00-09.00 น.) มีปริมาณจราจรเฉลี่ยรายชั่วโมงทั้งสองฝั่งถนนรวม 1,268-1,825 PCU/Hour ทางขึ้นทางด่วนเท่ากับ 578-950 PCU/Hour ทางลงทางด่วนเท่ากับ 567-976 PCU/Hour ส่วนปริมาณจราจรในชั่วโมงเร่งด่วนช่วงเย็น (เวลา 17.00-19.00 น.) ปริมาณจราจรเฉลี่ยรายชั่วโมงทั้งสองฝั่งถนนรวม 1,331-1,960 PCU/Hour ทางขึ้นทางด่วนเท่ากับ 660-983 PCU/Hour ทางลงทางด่วนเท่ากับ 671-1,046 PCU/Hour

ตารางที่ 6-4 ผลการสำรวจปริมาณจราจร บริเวณถนนซอยแจ้งวัฒนะ-ปากเกร็ด 39 ช่วงแยกถนนแจ้งวัฒนะตัดกับทางเข้า-ออก เมืองทองธานี และช่วงทางขึ้น-ลงทางด่วนเมืองทองธานี ระหว่างเดือนกรกฎาคม-ธันวาคม 2565

จุดติดตามตรวจสอบ	วันที่สำรวจ	ปริมาณการจราจร (คันต่อวัน)	ปริมาณการจราจร (PCU/Day)	ปริมาณการจราจร (PCU/Hour)								
				เฉลี่ยรายชั่วโมง			ชั่วโมงเร่งด่วนเช้า เวลา 07.00-09.00 น.			ชั่วโมงเร่งด่วนเย็น เวลา 17.00-19.00 น.		
				รวม	ขาไป เมืองทอง	ขาไป แจ้งวัฒนะ	รวม	ขาไป เมืองทอง	ขาไป แจ้งวัฒนะ	รวม	ขาไป เมืองทอง	ขาไป แจ้งวัฒนะ
1. บริเวณถนนซอยแจ้งวัฒนะ-ปากเกร็ด 39 ช่วงแยกถนนแจ้งวัฒนะตัดกับทางเข้า-ออก เมืองทองธานี	3-4 ก.ค. 65	35,600	30,377	1,266	589	677	1,652	703	949	1,918	807	1,111
	4-5 ก.ค. 65	39,091	31,233	1,301	640	661	1,574	690	884	2,211	1,126	1,085
	7-8 ส.ค. 65	36,470	31,460	1,311	568	743	1,542	511	1,031	1,884	758	1,126
	8-9 ส.ค. 65	36,373	29,136	1,214	601	613	1,452	613	839	1,823	881	942
	4-5 ก.ย. 65	33,665	29,081	1,212	545	667	1,280	509	771	1,768	770	998
	5-6 ก.ย. 65	37,888	30,516	1,272	639	633	1,449	619	830	1,954	962	992
	2-3 ต.ค. 65	32,439	27,409	1,142	546	596	1,214	571	643	1,455	623	832
	3-4 ต.ค. 65	34,871	27,603	1,150	577	573	1,305	604	701	1,614	874	740
	6-7 พ.ย. 65	34,971	30,319	1,263	597	666	1,478	695	783	1,850	811	1,039
	7-8 พ.ย. 65	36,768	29,380	1,224	597	627	1,492	566	926	1,839	929	910
	5-6 ธ.ค. 65	37,349	31,740	1,323	632	691	1,714	933	781	1,856	765	1,091
	6-7 ธ.ค. 65	38,893	30,931	1,289	639	650	1,510	665	845	1,987	1,008	979
2. บริเวณถนนซอยแจ้งวัฒนะ-ปากเกร็ด 39 ช่วงทางขึ้น-ลงทางด่วนเมืองทองธานี	3-4 ก.ค. 65	32,998	28,700	1,196	553	643	1,268	701	567	1,727	730	997
	4-5 ก.ค. 65	35,160	30,972	1,290	613	677	1,825	950	875	1,728	807	921
	7-8 ส.ค. 65	34,646	29,383	1,224	570	654	1,401	663	738	1,741	761	980
	8-9 ส.ค. 65	36,924	32,812	1,367	651	716	1,578	762	816	1,894	848	1,046
	4-5 ก.ย. 65	35,244	29,457	1,227	612	615	1,443	780	663	1,602	807	795
	5-6 ก.ย. 65	36,699	32,584	1,358	694	664	1,603	919	684	1,843	914	929
	2-3 ต.ค. 65	29,290	24,335	1,014	479	535	1,280	578	702	1,331	660	671
	3-4 ต.ค. 65	34,128	29,851	1,244	612	632	1,422	716	706	1,626	707	919
	6-7 พ.ย. 65	31,875	26,613	1,109	479	630	1,290	578	712	1,441	660	781
	7-8 พ.ย. 65	36,568	31,476	1,312	655	657	1,616	845	771	1,838	802	1,036
	5-6 ธ.ค. 65	32,643	27,543	1,148	568	580	1,296	643	653	1,398	680	718
	6-7 ธ.ค. 65	37,492	32,247	1,344	638	706	1,715	739	976	1,960	983	977



ตารางที่ 6-4 (ต่อ) ผลการสำรวจปริมาณจราจร บริเวณถนนซอยแจ้งวัฒนะ-ปากเกร็ด 39 ช่วงแยกถนนแจ้งวัฒนะตัดกับทางเข้า-ออก เมืองทองธานี และช่วงทางขึ้น-ลงทางด่วนเมืองทองธานี ระหว่างเดือนกรกฎาคม-ธันวาคม 2565

ชื่อถนน	ประเภทยานยนต์	ปริมาณการจราจรรวม (PCU/Day)											
		3-4 ก.ค. 65	4-5 ก.ค. 65	7-8 ส.ค. 65	8-9 ส.ค. 65	4-5 ก.ย. 65	5-6 ก.ย. 65	2-3 ต.ค. 65	3-4 ต.ค. 65	6-7 พ.ย. 65	7-8 พ.ย. 65	5-6 ธ.ค. 65	6-7 ธ.ค. 65
1. บริเวณถนนซอยแจ้งวัฒนะ - ปากเกร็ด 39 ช่วงแยกถนนแจ้งวัฒนะตัดกับทางเข้า-ออก เมืองทองธานี	1. รถยนต์บรรทุก 4 ล้อ	9,147	8,893	9,819	8,993	9,299	9,096	9,444	8,398	10,018	9,008	10,910	9,333
	2. รถยนต์โดยสาร	541	471	750	618	1,020	659	1,147	567	770	485	988	536
	3. รถบรรทุก 6 ล้อ	991	1,571	1,138	1,505	1,233	1,676	1,213	1,671	1,743	1,559	1,205	1,886
	4. รถบรรทุกมากกว่า 6 ล้อ	1,668	1,438	1,928	1,424	2,028	1,554	1,941	1,523	1,921	1,610	2,144	1,695
	5. รถยนต์นั่ง 4 ล้อ	15,225	14,889	15,015	12,884	12,799	13,705	10,776	11,691	13,120	12,910	13,334	13,367
	6. รถ 3 ล้อเครื่อง	24	26	23	16	25	41	18	22	25	41	43	33
	7. รถจักรยานยนต์	2,781	3,945	2,787	3,696	2,677	3,785	2,870	3,731	2,722	3,767	3,116	4,081
	รวม	30,377	31,233	31,460	29,136	29,081	30,516	27,409	27,603	30,319	29,380	31,740	30,931
	ปริมาณจราจรสูงสุด (PCU/Hour)	2,161	2,429	2,179	2,075	1,957	2,073	1,670	1,729	2,157	2,066	2,181	2,136
	ช่วงเวลา	17.00-18.00 น.	17.00-18.00 น.	17.00-18.00 น.	17.00-18.00 น.	17.00-18.00 น.	11.00-12.00 น.	16.00-17.00 น.	17.00-18.00 น.	17.00-18.00 น.	17.00-18.00 น.	17.00-18.00 น.	17.00-18.00 น.
	V/C Ratio สูงสุด	0.54	0.61	0.54	0.52	0.49	0.52	0.42	0.43	0.54	0.52	0.55	0.53
2. บริเวณถนนซอยแจ้งวัฒนะ - ปากเกร็ด 39 ช่วงทางขึ้น-ลงทางด่วนเมืองทองธานี	1. รถยนต์บรรทุก 4 ล้อ	9,246	7,380	10,158	7,746	10,146	8,015	8,366	7,854	9,574	7,911	9,432	7,933
	2. รถยนต์โดยสาร	428	494	518	574	676	632	869	720	816	581	897	700
	3. รถบรรทุก 6 ล้อ	1,706	1,094	1,626	1,201	1,736	1,244	1,786	1,435	1,783	1,420	1,782	1,484
	4. รถบรรทุกมากกว่า 6 ล้อ	1,322	741	1,453	794	1,689	954	1,447	950	1,402	910	1,360	1,038
	5. รถยนต์นั่ง 4 ล้อ	13,562	19,054	12,754	20,276	12,033	19,485	9,060	16,528	10,115	17,969	11,205	18,284
	6. รถ 3 ล้อเครื่อง	33	32	29	36	30	25	13	37	21	19	38	41
	7. รถจักรยานยนต์	2,403	2,177	2,845	2,185	3,147	2,229	2,794	2,327	2,902	2,666	2,829	2,767
	รวม	28,700	30,972	29,383	32,812	29,457	32,584	24,335	29,851	26,613	31,476	27,543	32,247
	ปริมาณจราจรสูงสุด (PCU/Hour)	1,909	2,008	1,835	2,012	1,691	1,944	1,470	1,646	1,536	2,053	1,609	2,186
	ช่วงเวลา	17.00-18.00 น.	07.00-08.00 น.	17.00-18.00 น.	17.00-18.00 น.	17.00-18.00 น.	17.00-18.00 น.	13.00-14.00 น.	17.00-18.00 น.	17.00-18.00 น.	17.00-18.00 น.	16.00-17.00 น.	17.00-18.00 น.
	V/C Ratio สูงสุด	0.48	0.50	0.46	0.50	0.42	0.49	0.37	0.41	0.38	0.51	0.40	0.55

หมายเหตุ: V/C Ratio : ความสามารถรับปริมาณจราจร (ที่มา : Transportation Research Board, Highway Capacity Manual, Special Report 209 (Washington, D.C.,1994))

V/C Ratio 0.00 – 0.60 หมายถึง สภาพการจราจรไหลได้แบบอิสระ โดยไม่ถูกรบกวนจากปัจจัยอื่น และผู้ขับขี่มีอิสระในการควบคุมสูง

V/C Ratio 0.61 – 0.70 หมายถึง สภาพการจราจรมีปัจจัยอื่นมารบกวนบ้าง และผู้ขับขี่มีอิสระในการควบคุมน้อยลง

V/C Ratio 0.71 – 0.80 หมายถึง สภาพการจราจรแบบคงที่ และผู้ขับขี่มีอิสระในการควบคุมรถที่ยากขึ้น ทำให้การเปลี่ยนช่องจราจรยากด้วย

V/C Ratio 0.81 – 0.90 หมายถึง สภาพการจราจรเริ่มเข้าสู่สภาวะไม่คงที่ มีปริมาณการจราจรเพิ่มขึ้นเล็กน้อย ส่งผลให้การเคลื่อนตัวของรถล่าช้าขึ้น

V/C Ratio 0.91 – 1.00 หมายถึง สภาพการจราจรเริ่มเข้าสู่สภาวะไม่คงที่ มีปริมาณการจราจรเพิ่มขึ้นมาก ส่งผลให้การเคลื่อนตัวของรถล่าช้าสูง

V/C Ratio > 1.00 หมายถึง สภาพการจราจรติดขัด

เมื่อพิจารณาความเร็วเพื่อประกอบการพิจารณาความคล่องตัวของการจราจรบริเวณถนนซอยแจ้งวัฒนะ-ปากเกร็ด 39 ช่วงแยกถนนแจ้งวัฒนะตัดกับทางเข้า-ออก เมืองทองธานี ผังมุ่งหน้าไปเมืองทอง และผังมุ่งหน้าไปแจ้งวัฒนะ และบริเวณถนนซอยแจ้งวัฒนะ-ปากเกร็ด 39 ช่วงทางขึ้น-ลงทางด่วนเมืองทองธานี ผังมุ่งหน้าทางขึ้นทางด่วน และผังมุ่งหน้าทางลงทางด่วน โดยได้เลือกพาหนะตัวอย่าง คือ รถยนต์นั่ง 4 ล้อ และจับเวลาในช่วงระยะทางที่กำหนดจำนวน 84 ครั้ง โดยแบ่งเป็นในช่วงโมงเร่งด่วนเช้า (07.00-09.00 น.) 24 ครั้ง ช่วงเวลากลางวัน (11.00-14.00 น.) 36 ครั้ง และช่วงโมงเร่งด่วนเย็น (17.00-19.00 น.) 24 ครั้ง โดยมีรายละเอียดของระดับความเร็วที่ใช้บังคับดังตารางที่ 6-5 ซึ่งสามารถสรุปผลได้ดังตารางที่ 6-6 และตารางที่ 6-7

**ตารางที่ 6-5 ระดับความเร็วที่ใช้บังคับระดับความคล่องตัวของการจราจร**

Level of Service (LOS)	ความเร็ว (กม./ชม.)
LOS A	≥96.0
LOS B	≥91.2
LOS C	≥86.4
LOS D	≥73.6
LOS E	≥48.0
LOS F	<48.0

ที่มา: วิศวกรรมทางและวิเคราะห์การจราจร, โดย ผศ. วิศิษฐ์ ประทุมสุวรรณ สมาคมส่งเสริมเทคโนโลยี (ไทย-ญี่ปุ่น)

หมายเหตุ: LOS A คือ การไหลโดยอิสระที่สามารถเลือกใช้ความเร็วระดับใดก็ได้ ผู้ขับขี่เดินทางได้สะดวกรวดเร็ว

LOS B คือ การไหลคงที่ แต่อาจไม่มีความคล่องตัวในการแซงรถที่อยู่ในเส้นทางเดียวกัน

LOS C คือ การไหลคงที่ แต่ได้รับผลกระทบจากรถคันอื่น อัตราการไหลลดลงอย่างเห็นได้ชัด

LOS D คือ การไหลที่มีความหนาแน่น แต่มีความคงที่ ความเร็วรถและความคล่องตัวในการแซงถูกจำกัด

LOS E คือ การไหลที่ใกล้เคียงหรืออยู่ในสภาพวิกฤติ ความเร็วลดต่ำลง แต่ยังคงเคลื่อนที่ได้พอสมควร  
ความคล่องตัวในระดับนี้ไม่คงที่ เนื่องจากการจราจรหนาแน่นขึ้น

LOS F คือ ระดับการไหลอยู่ในสภาพวิกฤติ การจราจรติดขัดมาก มีการเคลื่อนตัวเป็นช่วงๆ

ตารางที่ 6-6 ผลการตรวจวัดความเร็วของยานยนต์ในชั่วโมงเร่งด่วน บริเวณถนนซอยแจ้งวัฒนะ-ปากเกร็ด 39 ช่วงแยกถนนแจ้งวัฒนะตัดกับทางเข้า-ออก เมืองทองธานี ระหว่างเดือนกรกฎาคม-ธันวาคม 2565

ช่วงเวลาสำรวจ	วันที่สำรวจ	ความเร็ว (กม./ชม.)			
		ช่วงแยกถนนแจ้งวัฒนะตัดกับทางเข้า-ออก เมืองทองธานี			
		เข้าไปเมืองทอง	ระดับความคล่องตัวของการจราจร	เข้าไปแจ้งวัฒนะ	ระดับความคล่องตัวของการจราจร
1. ชั่วโมงเร่งด่วนเช้า (07.00-09.00 น.)	3-4 ก.ค. 65	45.5-52.3	LOS E / F	45.2-52.8	LOS E / F
	4-5 ก.ค. 65	45.1-53.1	LOS E / F	45.2-52.8	LOS E / F
	7-8 ส.ค. 65	45.1-53.1	LOS E / F	45.1-52.3	LOS E / F
	8-9 ส.ค. 65	45.2-53.1	LOS E / F	45.6-52.8	LOS E / F
	4-5 ก.ย. 65	45.2-52.9	LOS E / F	45.5-52.9	LOS E / F
	5-6 ก.ย. 65	45.6-51.9	LOS E / F	45.1-52.9	LOS E / F
	2-3 ต.ค. 65	46.0-52.6	LOS E / F	45.3-52.9	LOS E / F
	3-4 ต.ค. 65	45.8-53.1	LOS E / F	45.5-52.8	LOS E / F
	6-7 พ.ย. 65	45.6-54.5	LOS E / F	45.3-52.6	LOS E / F
	7-8 พ.ย. 65	45.1-53.1	LOS E / F	45.2-53.1	LOS E / F
	5-6 ธ.ค. 65	45.2-52.6	LOS E / F	45.1-52.0	LOS E / F
	6-7 ธ.ค. 65	45.6-52.3	LOS E / F	45.8-52.2	LOS E / F
2. ช่วงเวลากลางวัน (11.00-14.00 น.)	3-4 ก.ค. 65	45.3-52.9	LOS E / F	45.2-53.1	LOS E / F
	4-5 ก.ค. 65	45.1-53.1	LOS E / F	45.7-53.1	LOS E / F
	7-8 ส.ค. 65	45.3-53.1	LOS E / F	45.2-53.1	LOS E / F
	8-9 ส.ค. 65	45.1-52.5	LOS E / F	45.6-52.9	LOS E / F
	4-5 ก.ย. 65	45.1-53.1	LOS E / F	45.8-53.1	LOS E / F
	5-6 ก.ย. 65	45.1-52.8	LOS E / F	45.1-53.1	LOS E / F
	2-3 ต.ค. 65	45.2-53.1	LOS E / F	45.1-52.8	LOS E / F
	3-4 ต.ค. 65	45.2-52.8	LOS E / F	45.1-52.8	LOS E / F
	6-7 พ.ย. 65	45.2-52.9	LOS E / F	45.2-52.9	LOS E / F
	7-8 พ.ย. 65	45.1-53.1	LOS E / F	45.1-52.9	LOS E / F
	5-6 ธ.ค. 65	45.3-52.8	LOS E / F	45.1-53.1	LOS E / F
	6-7 ธ.ค. 65	45.2-52.9	LOS E / F	45.1-53.1	LOS E / F
3. ชั่วโมงเร่งด่วนเย็น (17.00-19.00 น.)	3-4 ก.ค. 65	45.2-52.8	LOS E / F	45.1-52.5	LOS E / F
	4-5 ก.ค. 65	45.3-52.2	LOS E / F	45.2-52.5	LOS E / F
	7-8 ส.ค. 65	45.2-52.9	LOS E / F	45.2-52.5	LOS E / F
	8-9 ส.ค. 65	45.1-52.5	LOS E / F	45.5-53.1	LOS E / F
	4-5 ก.ย. 65	45.1-52.9	LOS E / F	45.2-52.9	LOS E / F
	5-6 ก.ย. 65	45.1-53.1	LOS E / F	45.2-52.9	LOS E / F
	2-3 ต.ค. 65	45.9-52.6	LOS E / F	45.1-53.1	LOS E / F
	3-4 ต.ค. 65	45.3-52.9	LOS E / F	45.1-53.1	LOS E / F
	6-7 พ.ย. 65	45.3-52.0	LOS E / F	45.1-53.1	LOS E / F
	7-8 พ.ย. 65	45.3-52.5	LOS E / F	45.5-52.8	LOS E / F
	5-6 ธ.ค. 65	45.3-53.1	LOS E / F	45.1-52.6	LOS E / F
	6-7 ธ.ค. 65	45.6-52.6	LOS E / F	45.1-53.1	LOS E / F

ตารางที่ 6-7 ผลการตรวจวัดความเร็วของยานยนต์ในชั่วโมงเร่งด่วน บริเวณถนนซอยแจ้งวัฒนะ-ปากเกร็ด 39 ช่วงทางขึ้น-ลงทางด่วนเมืองทองธานี ระหว่างเดือนกรกฎาคม-ธันวาคม 2565

ช่วงเวลาสำรวจ	วันที่สำรวจ	ความเร็ว (กม./ชม.)			
		ช่วงทางขึ้น-ลงทางด่วนเมืองทองธานี			
		ทางขึ้นทางด่วน	ระดับความคล่องตัวของการจราจร	ทางลงทางด่วน	ระดับความคล่องตัวของการจราจร
1. ชั่วโมงเร่งด่วนเช้า (07.00-09.00 น.)	3-4 ก.ค. 65	36.1-53.1	LOS E / F	45.1-52.2	LOS E / F
	4-5 ก.ค. 65	38.5-52.9	LOS E / F	45.2-52.9	LOS E / F
	7-8 ส.ค. 65	45.1-52.8	LOS E / F	45.2-53.1	LOS E / F
	8-9 ส.ค. 65	45.2-53.1	LOS E / F	45.1-52.6	LOS E / F
	4-5 ก.ย. 65	45.3-52.0	LOS E / F	45.2-52.8	LOS E / F
	5-6 ก.ย. 65	45.1-52.5	LOS E / F	45.2-53.1	LOS E / F
	2-3 ต.ค. 65	45.1-53.1	LOS E / F	45.5-52.9	LOS E / F
	3-4 ต.ค. 65	46.5-52.6	LOS E / F	45.5-53.1	LOS E / F
	6-7 พ.ย. 65	45.2-53.1	LOS E / F	45.1-52.0	LOS E / F
	7-8 พ.ย. 65	45.3-53.1	LOS E / F	42.5-52.9	LOS E / F
	5-6 ธ.ค. 65	46.2-52.9	LOS E / F	45.1-53.1	LOS E / F
	6-7 ธ.ค. 65	45.1-52.3	LOS E / F	45.1-52.9	LOS E / F
2. ช่วงเวลากลางวัน (11.00-14.00 น.)	3-4 ก.ค. 65	36.8-52.6	LOS E / F	45.3-52.6	LOS E / F
	4-5 ก.ค. 65	36.1-52.9	LOS E / F	45.2-53.1	LOS E / F
	7-8 ส.ค. 65	45.1-53.1	LOS E / F	45.1-52.9	LOS E / F
	8-9 ส.ค. 65	45.1-52.0	LOS E / F	45.1-52.8	LOS E / F
	4-5 ก.ย. 65	45.1-52.3	LOS E / F	45.2-52.8	LOS E / F
	5-6 ก.ย. 65	45.1-52.9	LOS E / F	45.1-53.1	LOS E / F
	2-3 ต.ค. 65	45.1-53.1	LOS E / F	45.5-53.1	LOS E / F
	3-4 ต.ค. 65	45.2-52.5	LOS E / F	45.1-52.9	LOS E / F
	6-7 พ.ย. 65	45.2-53.1	LOS E / F	45.5-53.1	LOS E / F
	7-8 พ.ย. 65	45.1-52.0	LOS E / F	45.1-52.9	LOS E / F
	5-6 ธ.ค. 65	45.1-52.9	LOS E / F	45.1-53.1	LOS E / F
	6-7 ธ.ค. 65	45.3-53.1	LOS E / F	45.1-53.1	LOS E / F
3. ชั่วโมงเร่งด่วนเย็น (17.00-19.00 น.)	3-4 ก.ค. 65	30.4-49.9	LOS E / F	46.2-52.8	LOS E / F
	4-5 ก.ค. 65	27.1-52.3	LOS E / F	45.3-52.6	LOS E / F
	7-8 ส.ค. 65	45.3-53.1	LOS E / F	36.1-52.3	LOS E / F
	8-9 ส.ค. 65	45.1-53.1	LOS E / F	30.5-52.3	LOS E / F
	4-5 ก.ย. 65	45.6-53.1	LOS E / F	45.5-53.1	LOS E / F
	5-6 ก.ย. 65	45.3-52.9	LOS E / F	39.4-50.8	LOS E / F
	2-3 ต.ค. 65	45.6-53.1	LOS E / F	45.1-53.1	LOS E / F
	3-4 ต.ค. 65	45.1-53.1	LOS E / F	39.6-54.1	LOS E / F
	6-7 พ.ย. 65	45.3-52.9	LOS E / F	45.1-53.1	LOS E / F
	7-8 พ.ย. 65	45.5-52.9	LOS E / F	41.2-52.9	LOS E / F
	5-6 ธ.ค. 65	45.6-52.0	LOS E / F	45.2-52.9	LOS E / F
	6-7 ธ.ค. 65	45.3-52.6	LOS E / F	45.1-53.1	LOS E / F

หมายเหตุ 1) ใช้รถยนต์นั่ง 4 ล้อเป็นตัวแทนในการตรวจวัดความเร็ว 2) ใช้ระยะทาง 50 เมตร ในการสำรวจ

## 6.6 เปรียบเทียบผลการสำรวจการจราจรของถนนตามแนวเส้นทางโครงการ

การเปรียบเทียบผลการสำรวจปริมาณการจราจร และสภาพการจราจรของถนนตามแนวเส้นทางโครงการ ระยะก่อสร้าง จำนวน 2 จุด ได้แก่ บริเวณถนนซอยแจ้งวัฒนะ ปากเกร็ด 39 ช่วงแยกถนนแจ้งวัฒนะตัดกับทางเข้า-ออก เมืองทองธานี และบริเวณถนนซอยแจ้งวัฒนะ ปากเกร็ด 39 ช่วงทางขึ้น-ลงทางด่วนเมืองทองธานี ในช่วงเวลา 07.00-07.00 น. เป็นเวลา 2 วันต่อเนื่อง (ครอบคลุมวันธรรมดาและวันหยุด) สามารถสรุปได้ตารางที่ 6-8 ถึงตารางที่ 6-9 และรูปที่ 6-4 ถึงรูปที่ 6-5 โดยมีรายละเอียดดังนี้

เมื่อเปรียบเทียบการสำรวจปริมาณการจราจร ในระยะก่อสร้าง ระหว่างเดือนกรกฎาคม-ธันวาคม 2565 พบว่ามีแนวโน้มไม่ต่างแตกต่างจากเดิม เมื่อเปรียบเทียบกับผลการติดตามตรวจสอบในระยะก่อนก่อสร้าง (เดือนมีนาคม 2564-มิถุนายน 2565) ส่วนผลการสำรวจความเร็วเฉลี่ยของรถยนต์ตลอดทั้งวัน พบว่ามีระดับความคล่องตัวอยู่ในช่วงการไหลที่ใกล้เคียงหรืออยู่ในสภาพวิกฤติ ความเร็วลดต่ำลง แต่ยังเคลื่อนที่ได้อย่างสม่ำเสมอความคล่องตัวในระดับนี้ไม่คงที่ เนื่องจากการจราจรหนาแน่นขึ้น (Level of Service; LOS E) และมีระดับการไหลอยู่ในสภาพวิกฤติ การจราจรติดขัดมาก มีการเคลื่อนตัวเป็นช่วงๆ (Level of Service; LOS F)

**ตารางที่ 6-8 เปรียบเทียบผลการสำรวจปริมาณจราจร บริเวณถนนซอยแจ้งวัฒนะ-ปากเกร็ด 39 ช่วงแยกถนนแจ้งวัฒนะตัดกับทางเข้า-ออก เมืองทองธานี**  
**ระหว่างเดือนมีนาคม 2564-ธันวาคม 2565**

ช่วงเวลาสำรวจ	บริเวณถนนซอยแจ้งวัฒนะ-ปากเกร็ด 39 ช่วงแยกถนนแจ้งวัฒนะตัดกับทางเข้า-ออก เมืองทองธานี <sup>1/</sup>				
	ปริมาณการจราจรรวม(PCU/day)		การจราจรหนาแน่นสูงสุด		ระดับความคล่องตัว
	ค่าต่ำสุด	ค่าสูงสุด	ช่วงเวลา	V/C Ratio	
<b>ระยะก่อนก่อสร้าง</b>					
มี.ค. 64	20,342	22,314	17.00-18.00	0.44	LOS E / F
ก.ย. 64	21,941	23,368	17.00-18.00	0.45	LOS E / F
ต.ค. 64	23,967	24,065	17.00-18.00	0.47	LOS E / F
พ.ย. 64	24,646	25,300	17.00-18.00	0.49	LOS E / F
ธ.ค. 64	25,647	26,450	17.00-18.00	0.49	LOS E / F
ม.ค. 65	27,650	30,692	17.00-18.00	0.58	LOS E / F
ก.พ. 65	26,658	28,923	17.00-18.00	0.52	LOS E / F
มี.ย. 65	29,152	30,414	17.00-18.00	0.55	LOS E / F
<b>ระยะก่อสร้าง</b>					
ก.ค. 65	30,377	31,233	17.00-18.00	0.61	LOS E / F
ส.ค. 65	29,136	31,460	17.00-18.00	0.54	LOS E / F
ก.ย. 65	29,081	30,516	11.00-12.00	0.52	LOS E / F
ต.ค. 65	27,409	27,603	17.00-18.00	0.43	LOS E / F
พ.ย. 65	29,380	30,319	17.00-18.00	0.54	LOS E / F
ธ.ค. 65	30,931	31,740	17.00-18.00	0.55	LOS E / F

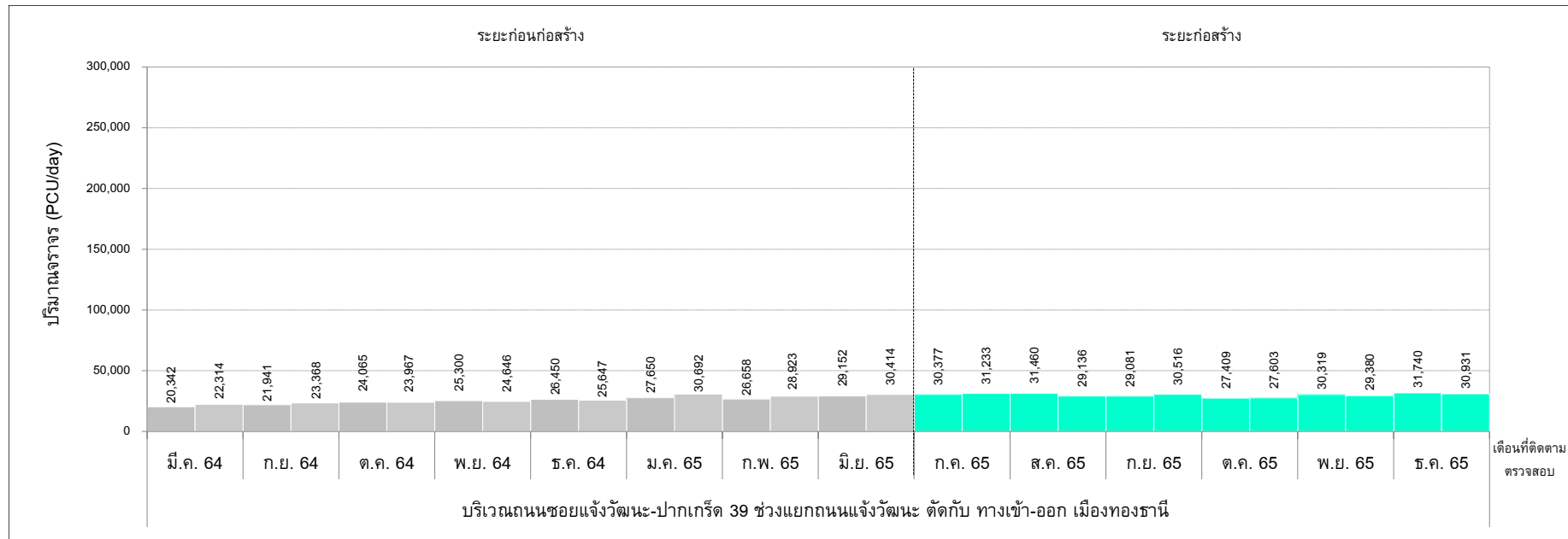
หมายเหตุ: <sup>1/</sup> ปริมาณจราจรรวมทั้ง 2 ทิศทาง (ขาเข้าและขาออก)

**ตารางที่ 6-9 เปรียบเทียบผลการสำรวจปริมาณจราจร บริเวณถนนซอยแจ้งวัฒนะ-ปากเกร็ด 39 ช่วงทางขึ้น-ลงทางด่วนเมืองทองธานี**  
**ระหว่างเดือนมีนาคม 2564-ธันวาคม 2565**

ช่วงเวลาที่สำรวจ	บริเวณถนนซอยแจ้งวัฒนะ-ปากเกร็ด 39 ช่วงทางขึ้น-ลงทางด่วนเมืองทองธานี <sup>1/</sup>				
	ปริมาณการจราจรรวม(PCU/day)		การจราจรหนาแน่นสูงสุด		ระดับความคล่องตัว
	ค่าต่ำสุด	ค่าสูงสุด	ช่วงเวลา	V/C Ratio	
<b>ระยะก่อนก่อสร้าง</b>					
มี.ค. 64	17,251	21,017	13.00-14.00	0.32	LOS E / F
ก.ย. 64	19,541	22,163	07.00-08.00	0.36	LOS E / F
ต.ค. 64	21,357	24,048	07.00-08.00	0.36	LOS E / F
พ.ย. 64	21,082	24,887	07.00-08.00	0.42	LOS E / F
ธ.ค. 64	21,901	26,605	12.00-13.00	0.37	LOS E / F
ม.ค. 65	26,026	28,338	11.00-12.00	0.40	LOS E / F
ก.พ. 65	26,192	28,411	07.00-08.00	0.40	LOS E / F
มี.ย. 65	27,722	29,957	07.00-08.00	0.48	LOS E / F
<b>ระยะก่อสร้าง</b>					
ก.ค. 65	28,700	30,972	07.00-08.00	0.50	LOS E / F
ส.ค. 65	29,383	32,812	17.00-18.00	0.50	LOS E / F
ก.ย. 65	29,457	32,584	17.00-18.00	0.49	LOS E / F
ต.ค. 65	24,335	29,851	17.00-18.00	0.41	LOS E / F
พ.ย. 65	26,613	31,476	17.00-18.00	0.51	LOS E / F
ธ.ค. 65	27,543	32,247	17.00-18.00	0.55	LOS E / F

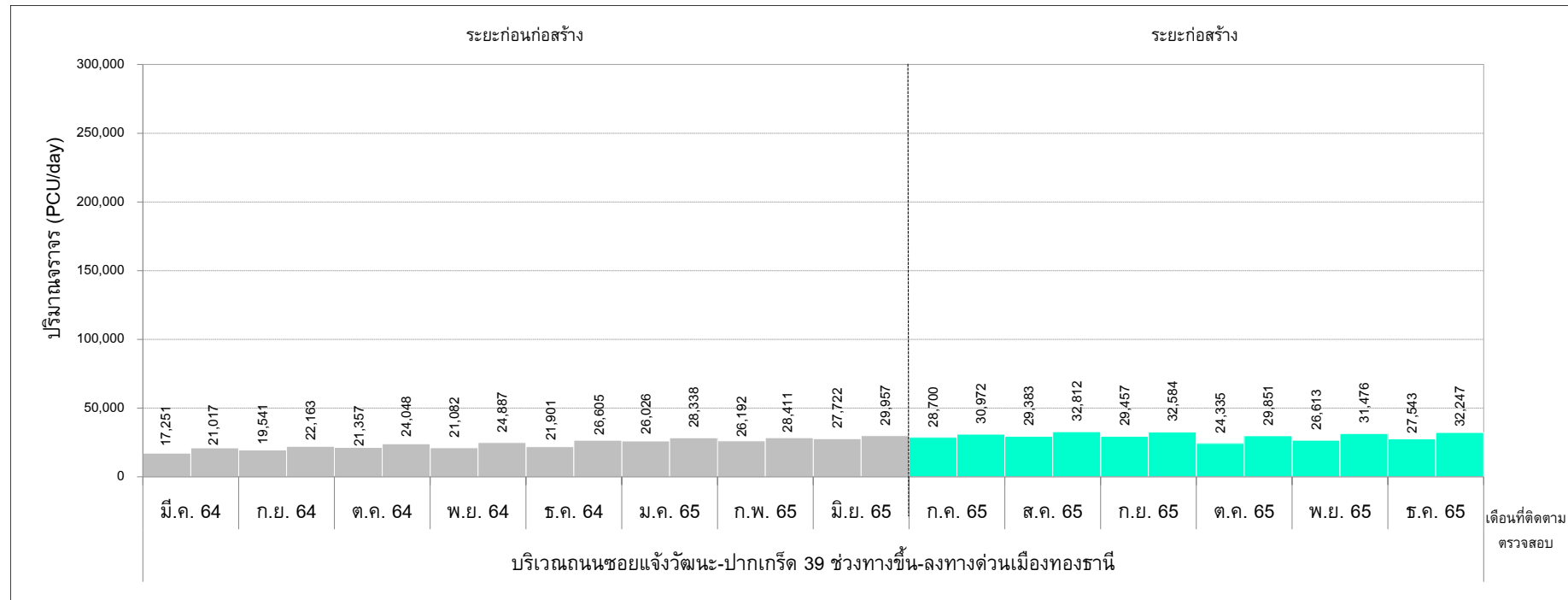
หมายเหตุ: <sup>1/</sup> ปริมาณจราจรรวมทั้ง 2 ทิศทาง (ขาเข้าและขาออก)





ที่มา: ปริมาณจราจรหน่วยคันต่อชั่วโมงของยานยนต์ประเภทต่างๆ มาปรับเทียบให้เป็นหน่วยเดียวกันกับรถยนต์นั่ง 4 ล้อ Passenger Car Unit/ Hour (PCU/Hour) โดยใช้ค่า Passenger Car Equivalent (PCE) อ้างอิงค่าจากกองวิศวกรรมกรมทาง กรมทางหลวง, 2545

**รูปที่ 6-4 เปรียบเทียบผลการสำรวจปริมาณการจราจร บริเวณถนนซอยแจ้งวัฒนะ-ปากเกร็ด 39**  
**ช่วงแยกถนนแจ้งวัฒนะตัดกับทางเข้า-ออก เมืองทองธานี ระหว่างเดือนมีนาคม 2564-ธันวาคม 2565**



ที่มา: ปริมาณจราจรหน่วยคันต่อชั่วโมงของยานยนต์ประเภทต่างๆ มาปรับเทียบให้เป็นหน่วยเดียวกันกับรถยนต์นั่ง 4 ล้อ Passenger Car Unit/ Hour (PCU/Hour) โดยใช้ค่า Passenger Car Equivalent (PCE) อ้างอิงค่าจากกองวิศวกรรมทาง กรมทางหลวง, 2545

รูปที่ 6-5 เปรียบเทียบผลการสำรวจปริมาณการจราจร บริเวณถนนซอยแจ้งวัฒนะ-ปากเกร็ด 39  
ช่วงทางขึ้น-ลงทางด่วนเมืองทองธานี ระหว่างเดือนมีนาคม 2564-ธันวาคม 2565

## 6.7 ข้อมูลสถิติ และสาเหตุของการเกิดอุบัติเหตุจากการจราจร

การบันทึกข้อมูลสถิติ และสาเหตุของการเกิดอุบัติเหตุจากการจราจร ได้ดำเนินการเก็บรวบรวมข้อมูลบนถนนตามแนวเส้นทางโครงการ บริเวณ 2 ถนน คือ ถนนแจ้งวัฒนะ และถนนแจ้งวัฒนะ-ปากเกร็ด 39 พบว่าจากข้อมูลของสถานีตำรวจที่ตั้งอยู่ตามแนวเส้นทางโครงการมี 1 สถานี คือสถานีตำรวจภูธรปากเกร็ด

ข้อมูลสถิติ และสาเหตุของการเกิดอุบัติเหตุจากการจราจร ในระยะก่อสร้าง ระหว่างเดือนกรกฎาคม-ธันวาคม 2565 สรุปได้ดังตารางที่ 6-10 และรูปที่ 6-6 ถึงรูปที่ 6-7 โดยมีรายละเอียดดังนี้

เดือนกรกฎาคม 2565 พบว่า ถนนแจ้งวัฒนะ (ซอยแจ้งวัฒนะ-ปากเกร็ด 39 ถึง 43) ไม่พบอุบัติเหตุ และถนนซอยแจ้งวัฒนะ-ปากเกร็ด 39 มีจำนวนอุบัติเหตุทั้งหมด 3 ราย โดยสาเหตุของอุบัติเหตุที่เกิดขึ้นมากที่สุด คือ ขับรถเฉี่ยวชน มีจำนวนรวม 3 ครั้ง ซึ่งอุบัติเหตุที่เกิดขึ้นทั้งหมดไม่ได้มีสาเหตุจากงานก่อสร้างของโครงการรถไฟฟ้าสายสีชมพูส่วนต่อขยาย ช่วงสถานีศรีรัช-เมืองทองธานี

เดือนสิงหาคม 2565 พบว่า ถนนแจ้งวัฒนะ (ซอยแจ้งวัฒนะ-ปากเกร็ด 39 ถึง 43) ไม่พบอุบัติเหตุ และถนนซอยแจ้งวัฒนะ-ปากเกร็ด 39 มีจำนวนอุบัติเหตุทั้งหมด 1 ราย โดยสาเหตุของอุบัติเหตุที่เกิดขึ้นมากที่สุด คือ ขับรถเฉี่ยวชน มีจำนวนรวม 1 ครั้ง ซึ่งอุบัติเหตุที่เกิดขึ้นทั้งหมดไม่ได้มีสาเหตุจากงานก่อสร้างของโครงการรถไฟฟ้าสายสีชมพูส่วนต่อขยาย ช่วงสถานีศรีรัช-เมืองทองธานี

เดือนกันยายน 2565 พบว่า ถนนแจ้งวัฒนะ (ซอยแจ้งวัฒนะ-ปากเกร็ด 39 ถึง 43) ไม่พบอุบัติเหตุ และถนนซอยแจ้งวัฒนะ-ปากเกร็ด 39 มีจำนวนอุบัติเหตุทั้งหมด 3 ราย โดยสาเหตุของอุบัติเหตุที่เกิดขึ้นมากที่สุด คือ ขับรถเฉี่ยวชน มีจำนวนรวม 3 ครั้ง ซึ่งอุบัติเหตุที่เกิดขึ้นทั้งหมดไม่ได้มีสาเหตุจากงานก่อสร้างของโครงการรถไฟฟ้าสายสีชมพูส่วนต่อขยาย ช่วงสถานีศรีรัช-เมืองทองธานี

เดือนตุลาคม 2565 พบว่า ถนนแจ้งวัฒนะ (ซอยแจ้งวัฒนะ-ปากเกร็ด 39 ถึง 43) และถนนซอยแจ้งวัฒนะ-ปากเกร็ด 39 ไม่พบอุบัติเหตุ

เดือนพฤศจิกายน 2565 พบว่า ถนนแจ้งวัฒนะ (ซอยแจ้งวัฒนะ-ปากเกร็ด 39 ถึง 43) ไม่พบอุบัติเหตุ และถนนซอยแจ้งวัฒนะ-ปากเกร็ด 39 มีจำนวนอุบัติเหตุทั้งหมด 2 ราย โดยสาเหตุของอุบัติเหตุที่เกิดขึ้นมากที่สุด คือ ขับรถเฉี่ยวชน มีจำนวนรวม 2 ครั้ง ซึ่งอุบัติเหตุที่เกิดขึ้นทั้งหมดไม่ได้มีสาเหตุจากงานก่อสร้างของโครงการรถไฟฟ้าสายสีชมพูส่วนต่อขยาย ช่วงสถานีศรีรัช-เมืองทองธานี

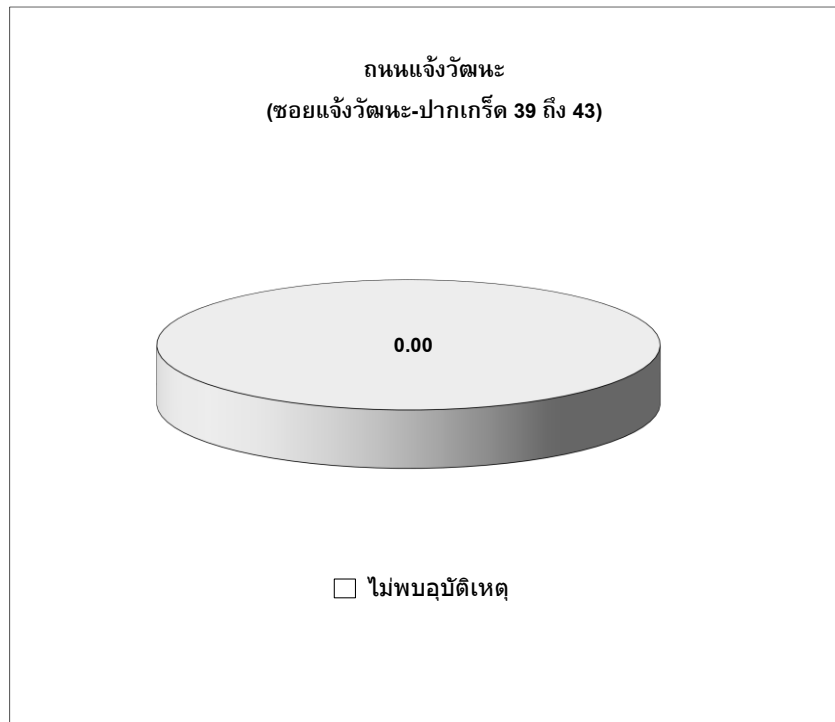
เดือนธันวาคม 2565 พบว่า ถนนแจ้งวัฒนะ (ซอยแจ้งวัฒนะ-ปากเกร็ด 39 ถึง 43) ไม่พบอุบัติเหตุ และถนนซอยแจ้งวัฒนะ-ปากเกร็ด 39 มีจำนวนอุบัติเหตุทั้งหมด 6 ราย โดยสาเหตุของอุบัติเหตุที่เกิดขึ้นมากที่สุด คือ ขับรถเฉี่ยวชน มีจำนวนรวม 4 ครั้ง ซึ่งอุบัติเหตุที่เกิดขึ้นทั้งหมดไม่ได้มีสาเหตุจากงานก่อสร้างของโครงการรถไฟฟ้าสายสีชมพูส่วนต่อขยาย ช่วงสถานีศรีรัช-เมืองทองธานี

ตารางที่ 6-10 ข้อมูลสถิติ และสาเหตุของการเกิดอุบัติเหตุจากการจราจร ระหว่างเดือนกรกฎาคม-ธันวาคม 2565

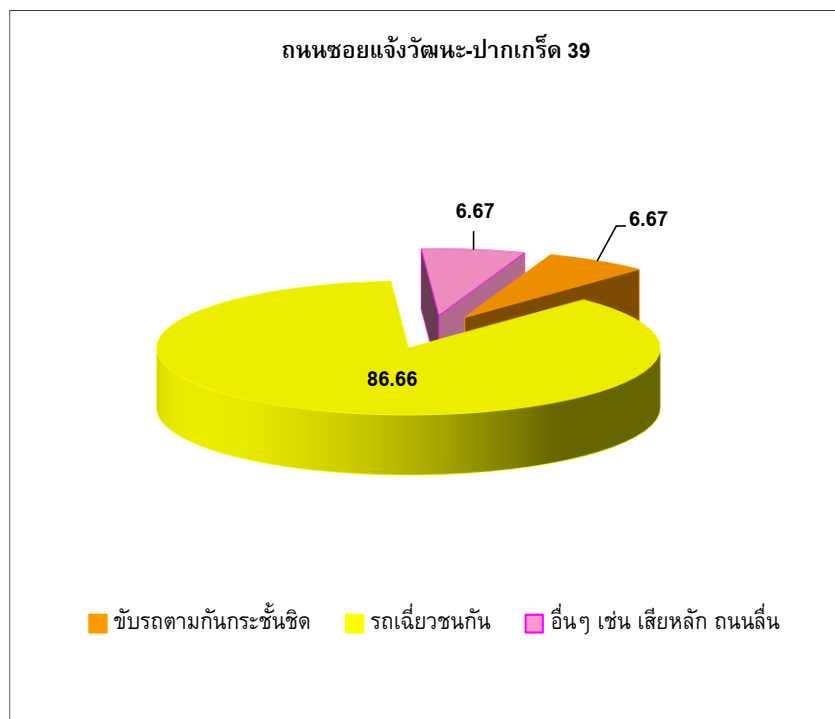
ลำดับ	สาเหตุของอุบัติเหตุ <sup>1/</sup>	จำนวน (ราย)											
		ถนนแจ้งวัฒนะ (ซอยแจ้งวัฒนะ-ปากเกร็ด 39 ถึง 43) <sup>2/</sup>						ถนนซอยแจ้งวัฒนะ-ปากเกร็ด 39 <sup>2/</sup>					
		ก.ค. 65	ส.ค. 65	ก.ย. 65	ต.ค. 65	พ.ย. 65	ธ.ค. 65	ก.ค. 65	ส.ค. 65	ก.ย. 65	ต.ค. 65	พ.ย. 65	ธ.ค. 65
1	ขับรถเร็วเกินอัตราที่กำหนด	-	-	-	-	-	-	-	-	-	-	-	-
2	ตัดหน้าระยะกระชั้นชิด	-	-	-	-	-	-	-	-	-	-	-	-
3	แซงรถอย่างผิดกฎหมาย	-	-	-	-	-	-	-	-	-	-	-	-
4	ขับรถไม่เปิดไฟ/ไม่ให้แสงสว่าง	-	-	-	-	-	-	-	-	-	-	-	-
5	ไม่ให้สัญญาณจอด/ชะลอ/เลี้ยวรถ	-	-	-	-	-	-	-	-	-	-	-	-
6	ฝ่าฝืนป้ายหยุดบริเวณทางแยก	-	-	-	-	-	-	-	-	-	-	-	-
7	ฝ่าฝืนสัญญาณไฟ/เครื่องหมายจราจร	-	-	-	-	-	-	-	-	-	-	-	-
8	ไม่ขับรถในช่องทางด้านซ้ายสุด	-	-	-	-	-	-	-	-	-	-	-	-
9	กรณีที่รถเสียไม่แสดงสัญญาณไฟ	-	-	-	-	-	-	-	-	-	-	-	-
10	บรรทุกมากกว่าอัตราที่กำหนด	-	-	-	-	-	-	-	-	-	-	-	-
11	ไม่มีทักษะในการขับรถ	-	-	-	-	-	-	-	-	-	-	-	-
12	อุปกรณ์รถชำรุด	-	-	-	-	-	-	-	-	-	-	-	-
13	เมาแล้วขับ	-	-	-	-	-	-	-	-	-	-	-	-
14	หลับใน	-	-	-	-	-	-	-	-	-	-	-	-
15	เสพสารออกฤทธิ์ต่อจิตและประสาท	-	-	-	-	-	-	-	-	-	-	-	-
16	สัตว์ตัดหน้ารถ อาทิ สุนัข วัว ควาย	-	-	-	-	-	-	-	-	-	-	-	-
17	ขับรถผิดช่องทางจราจร	-	-	-	-	-	-	-	-	-	-	-	-
18	ขับรถตามกันกระชั้นชิด	-	-	-	-	-	-	-	-	-	-	-	1
19	ไม่ให้รถที่มีสิทธิ์ไปก่อน	-	-	-	-	-	-	-	-	-	-	-	-
20	ขับซี้โดยประมาท	-	-	-	-	-	-	-	-	-	-	-	-
21	รถเฉี่ยวชนกัน	-	-	-	-	-	-	3	1	3	-	2	4
22	ขับรถเปลี่ยนช่องทางกะทันหัน	-	-	-	-	-	-	-	-	-	-	-	-
23	อื่นๆ เช่น เสียหลัก ถนนลื่น	-	-	-	-	-	-	-	-	-	-	-	1
24	ทรัพย์สินสาธารณะเสียหาย	-	-	-	-	-	-	-	-	-	-	-	-
25	ขับรถถอยชน	-	-	-	-	-	-	-	-	-	-	-	-
26	ขับรถตกหลุม	-	-	-	-	-	-	-	-	-	-	-	-
27	ของแข็งกระแทกรถ	-	-	-	-	-	-	-	-	-	-	-	-
28	อุบัติเหตุที่เกี่ยวข้องกับโครงการ	-	-	-	-	-	-	-	-	-	-	-	-
รวม		0	0	0	0	0	0	3	1	3	0	2	6

ที่มา : <sup>1/</sup> งานที่ 4 กองกำกับการ 1 ศูนย์ข้อมูลข้อสนเทศ สำนักงานแผนงานและงบประมาณ สำนักงานตำรวจแห่งชาติ

<sup>2/</sup> สถานีตำรวจภูธรปากเกร็ด



**รูปที่ 6-6 ข้อมูลสถิติการเกิดอุบัติเหตุจากการจราจรบนถนนแจ้งวัฒนะ (ซอยแจ้งวัฒนะ-ปากเกร็ด 39 ถึง 43)**  
**จำแนกตามสาเหตุการเกิด ระหว่างเดือนกรกฎาคม-ธันวาคม 2565**



**รูปที่ 6-7 ข้อมูลสถิติการเกิดอุบัติเหตุจากการจราจรบนถนนซอยแจ้งวัฒนะ-ปากเกร็ด 39**  
**จำแนกตามสาเหตุการเกิด ระหว่างเดือนกรกฎาคม-ธันวาคม 2565**

## 6.8 เปรียบเทียบข้อมูลสถิติ และสาเหตุของการเกิดอุบัติเหตุจากการจราจร

การเปรียบเทียบข้อมูลสถิติ และสาเหตุของการเกิดอุบัติเหตุจากการจราจร ได้ดำเนินการเก็บรวบรวมข้อมูลบนถนนตามแนวเส้นทางโครงการ บริเวณ 2 ถนน คือ ถนนแจ้งวัฒนะ (ซอยแจ้งวัฒนะ-ปากเกร็ด 39 ถึง 43) และถนนซอยแจ้งวัฒนะ-ปากเกร็ด 39 พบว่าจากข้อมูลของสถานีตำรวจที่ตั้งอยู่ตามแนวเส้นทางโครงการมี 1 สถานี คือ สถานีตำรวจภูธรปากเกร็ด สรุปได้ดังตารางที่ 6-11 และรูปที่ 6-8 ถึงรูปที่ 6-9 โดยมีรายละเอียดดังนี้

เมื่อเปรียบเทียบข้อมูลสถิติการเกิดอุบัติเหตุจากการจราจร ในระยะก่อสร้าง ระหว่างเดือนกรกฎาคม-ธันวาคม 2565 พบว่า ถนนแจ้งวัฒนะ (ซอยแจ้งวัฒนะ-ปากเกร็ด 39 ถึง 43) อุบัติเหตุมีแนวโน้มลดลง ส่วนถนนซอยแจ้งวัฒนะ-ปากเกร็ด 39 อุบัติเหตุมีแนวโน้มไม่แตกต่างจากเดิม เมื่อเปรียบเทียบกับผลการติดตามตรวจสอบในระยะก่อนก่อสร้าง (เดือนมีนาคม 2564-มิถุนายน 2565) ซึ่งอุบัติเหตุเกือบทั้งหมดที่เกิดขึ้นไม่ได้มีสาเหตุจากงานก่อสร้างของโครงการรถไฟฟ้าสายสีชมพูส่วนต่อขยาย ช่วงสถานีศรีรัช-เมืองทองธานี

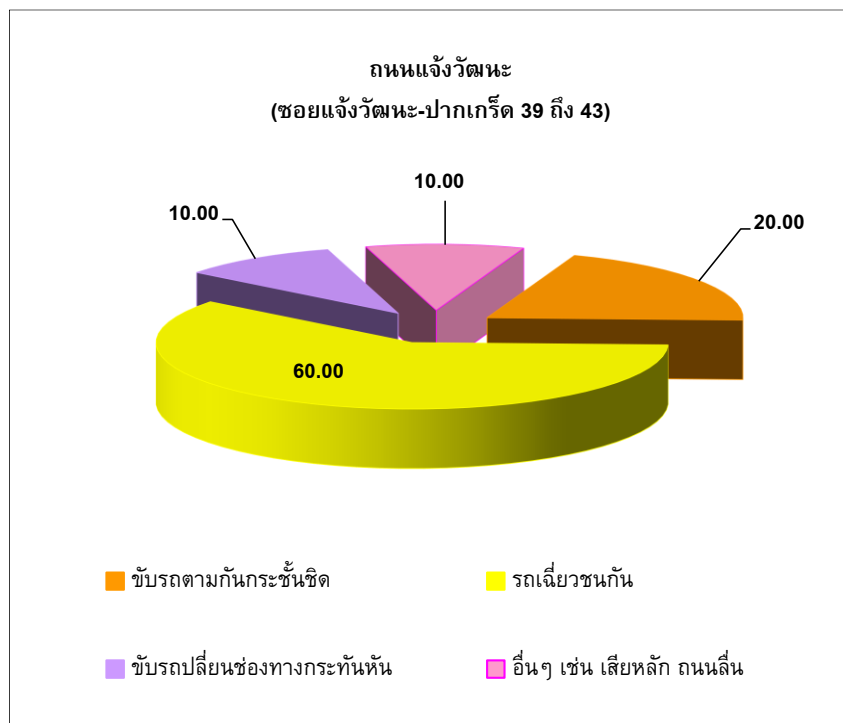
ตารางที่ 6-11   เปรียบเทียบข้อมูลสถิติ และสาเหตุของการเกิดอุบัติเหตุจากการจราจรตามแนวเส้นทางโครงการ ระหว่างเดือนมีนาคม 2564-ธันวาคม 2565

ลำดับ	สาเหตุของอุบัติเหตุ <sup>1/</sup>	จำนวน (ราย)																											
		ถนนแจ้งวัฒนะ (ซอยแจ้งวัฒนะ-ปากเกร็ด 39 ถึง 43) <sup>2/</sup>														ถนนซอยแจ้งวัฒนะ-ปากเกร็ด 39 <sup>2/</sup>													
		ระยะก่อนก่อสร้าง							ระยะก่อสร้าง							ระยะก่อนก่อสร้าง							ระยะก่อสร้าง						
		มี.ค. 64	ก.ย.64	ต.ค. 64	พ.ย. 64	ธ.ค. 64	ม.ค. 65	ก.พ. 65	มี.ย. 65	ก.ค. 65	ส.ค. 65	ก.ย. 65	ต.ค. 65	พ.ย. 65	ธ.ค. 65	มี.ค. 64	ก.ย.64	ต.ค. 64	พ.ย. 64	ธ.ค. 64	ม.ค. 65	ก.พ. 65	มี.ย. 65	ก.ค. 65	ส.ค. 65	ก.ย. 65	ต.ค. 65	พ.ย. 65	ธ.ค. 65
1	ขับรถเร็วเกินอัตราที่กฎหมายกำหนด	-	-	-	-	-	-	-	-	-	-	-	-	-	-	-	-	-	-	-	-	-	-	-	-	-	-	-	-
2	ตัดหน้าระยะกระชั้นชิด	-	-	-	-	-	-	-	-	-	-	-	-	-	-	-	-	-	-	-	-	-	-	-	-	-	-	-	-
3	แซงรถอย่างผิดกฎหมาย	-	-	-	-	-	-	-	-	-	-	-	-	-	-	-	-	-	-	-	-	-	-	-	-	-	-	-	-
4	ขับรถไม่เปิดไฟ/ไม่ให้แสงสว่าง	-	-	-	-	-	-	-	-	-	-	-	-	-	-	-	-	-	-	-	-	-	-	-	-	-	-	-	-
5	ไม่ให้สัญญาณจอด/ชะลอ/เลี้ยวรถ	-	-	-	-	-	-	-	-	-	-	-	-	-	-	-	-	-	-	-	-	-	-	-	-	-	-	-	-
6	ฝ่าฝืนป้ายหยุดบริเวณทางแยก	-	-	-	-	-	-	-	-	-	-	-	-	-	-	-	-	-	-	-	-	-	-	-	-	-	-	-	-
7	ฝ่าฝืนสัญญาณไฟ/เครื่องหมายจราจร	-	-	-	-	-	-	-	-	-	-	-	-	-	-	-	-	-	1	-	-	-	-	-	-	-	-	-	-
8	ไม่ขับรถในช่องทางด้านซ้ายสุด	-	-	-	-	-	-	-	-	-	-	-	-	-	-	-	-	-	-	-	-	-	-	-	-	-	-	-	-
9	กรณีที่รถเสียไม่แสดงสัญญาณไฟ	-	-	-	-	-	-	-	-	-	-	-	-	-	-	-	-	-	-	-	-	-	-	-	-	-	-	-	-
10	บรรทุกมากกว่าอัตราที่กำหนด	-	-	-	-	-	-	-	-	-	-	-	-	-	-	-	-	-	-	-	-	-	-	-	-	-	-	-	-
11	ไม่มีทักษะในการขับรถ	-	-	-	-	-	-	-	-	-	-	-	-	-	-	-	-	-	-	-	-	-	-	-	-	-	-	-	-
12	อุปกรณ์รถชำรุด	-	-	-	-	-	-	-	-	-	-	-	-	-	-	-	-	-	-	-	-	-	-	-	-	-	-	-	-
13	เมาแล้วขับ	-	-	-	-	-	-	-	-	-	-	-	-	-	-	-	-	-	-	-	-	-	-	-	-	-	-	-	-
14	หลับใน	-	-	-	-	-	-	-	-	-	-	-	-	-	-	-	-	-	-	-	-	-	-	-	-	-	-	-	-
15	สภาพสารถูกฤทธิ์ต่อจิตและประสาท	-	-	-	-	-	-	-	-	-	-	-	-	-	-	-	-	-	-	-	-	-	-	-	-	-	-	-	-
16	สัตว์ตัดหน้ารถ อาทิ สุนัข วัว ควาย	-	-	-	-	-	-	-	-	-	-	-	-	-	-	-	-	-	-	-	-	-	-	-	-	-	-	-	-
17	ขับรถผิดช่องทางจราจร	-	-	-	-	-	-	-	-	-	-	-	-	-	-	-	-	-	-	-	-	-	-	-	-	-	-	-	-
18	ขับรถตามกันกระชั้นชิด	1	-	-	1	-	-	-	-	-	-	-	-	-	-	-	1	-	-	-	-	-	-	-	-	-	-	-	1
19	ไม่ให้รถที่มีสิทธิ์ไปก่อน	-	-	-	-	-	-	-	-	-	-	-	-	-	-	-	-	-	-	-	-	-	-	-	-	-	-	-	-
20	ขับขี้อยู่ประมาท	-	-	-	-	-	-	-	-	-	-	-	-	-	-	-	-	-	-	-	-	-	-	-	-	-	-	-	-
21	รถเฉี่ยวชนกัน	2	1	1	1	1	-	-	-	-	-	-	-	-	-	6	6	2	2	4	2	2	3	3	1	3	-	2	4
22	ขับรถเปลี่ยนช่องทางกะทันหัน	-	-	-	-	1	-	-	-	-	-	-	-	-	-	-	-	-	-	-	-	-	-	-	-	-	-	-	-
23	อื่นๆ เช่น เสียหลัก ถนนลื่น	1	-	-	-	-	-	-	-	-	-	-	-	-	-	-	-	1	-	1	1	-	-	-	-	-	-	-	1
24	ทรัพย์สินสาธารณะเสียหาย	-	-	-	-	-	-	-	-	-	-	-	-	-	-	-	1	-	-	-	-	-	-	-	-	-	-	-	-
25	ขับรถถอยชน	-	-	-	-	-	-	-	-	-	-	-	-	-	-	-	-	-	-	-	-	-	-	-	-	-	-	-	-
26	ขับรถตกหลุม	-	-	-	-	-	-	-	-	-	-	-	-	-	-	-	-	-	-	-	-	-	-	-	-	-	-	-	-
27	ของแข็งกระแทกรถ	-	-	-	-	-	-	-	-	-	-	-	-	-	-	-	-	-	-	-	-	-	-	-	-	-	-	-	-
28	อุบัติเหตุที่เกี่ยวข้องกับโครงการ	-	-	-	-	-	-	-	-	-	-	-	-	-	-	-	-	-	-	-	-	-	-	-	-	-	-	-	-
29	เดินตัดหน้ารถ	-	-	-	-	-	-	-	-	-	-	-	-	-	-	-	-	1	-	-	-	-	-	-	-	-	-	-	-
รวม		4	1	1	2	2	0	0	0	0	0	0	0	0	0	0	8	4	3	5	3	2	3	3	1	3	0	2	6

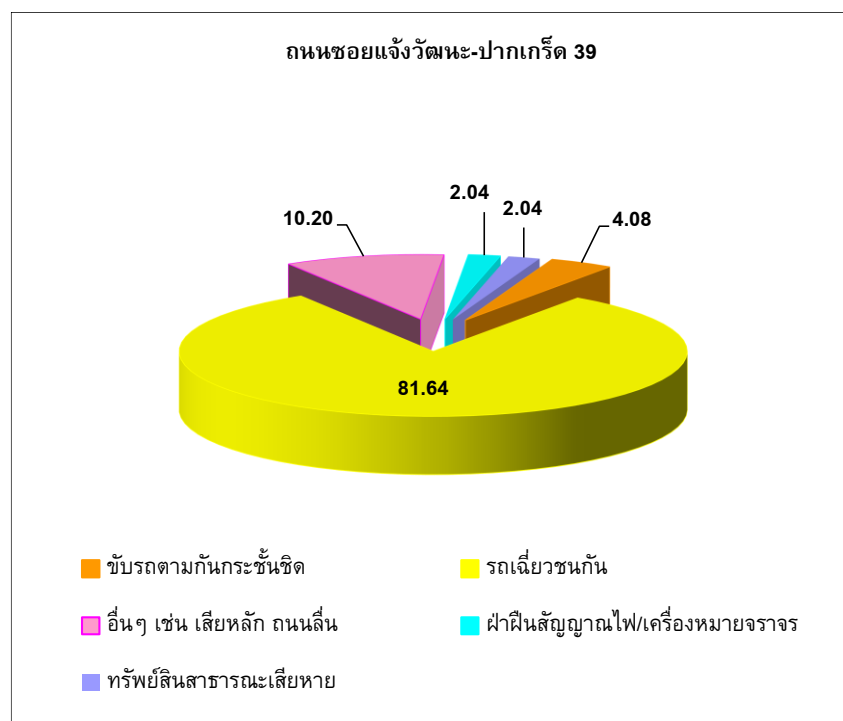
ที่มา: <sup>1/</sup> งานที่ 4 กองกำกับการ 1 ศูนย์ข้อมูลข้อสนเทศ สำนักงานแผนงานและงบประมาณ สำนักงานตำรวจแห่งชาติ

<sup>2/</sup> สถานีตำรวจภูธรปากเกร็ด





**รูปที่ 6-8 ข้อมูลสถิติการเกิดอุบัติเหตุจากการจราจรบนถนนแจ้งวัฒนะ (ซอยแจ้งวัฒนะ-ปากเกร็ด 39 ถึง 43)**  
**จำแนกตามสาเหตุการเกิดระหว่างเดือนมีนาคม 2564-ธันวาคม 2565**



**รูปที่ 6-9 ข้อมูลสถิติการเกิดอุบัติเหตุจากการจราจรบนถนนซอยแจ้งวัฒนะ-ปากเกร็ด 39**  
**จำแนกตามสาเหตุการเกิด ระหว่างเดือนมีนาคม 2564-ธันวาคม 2565**