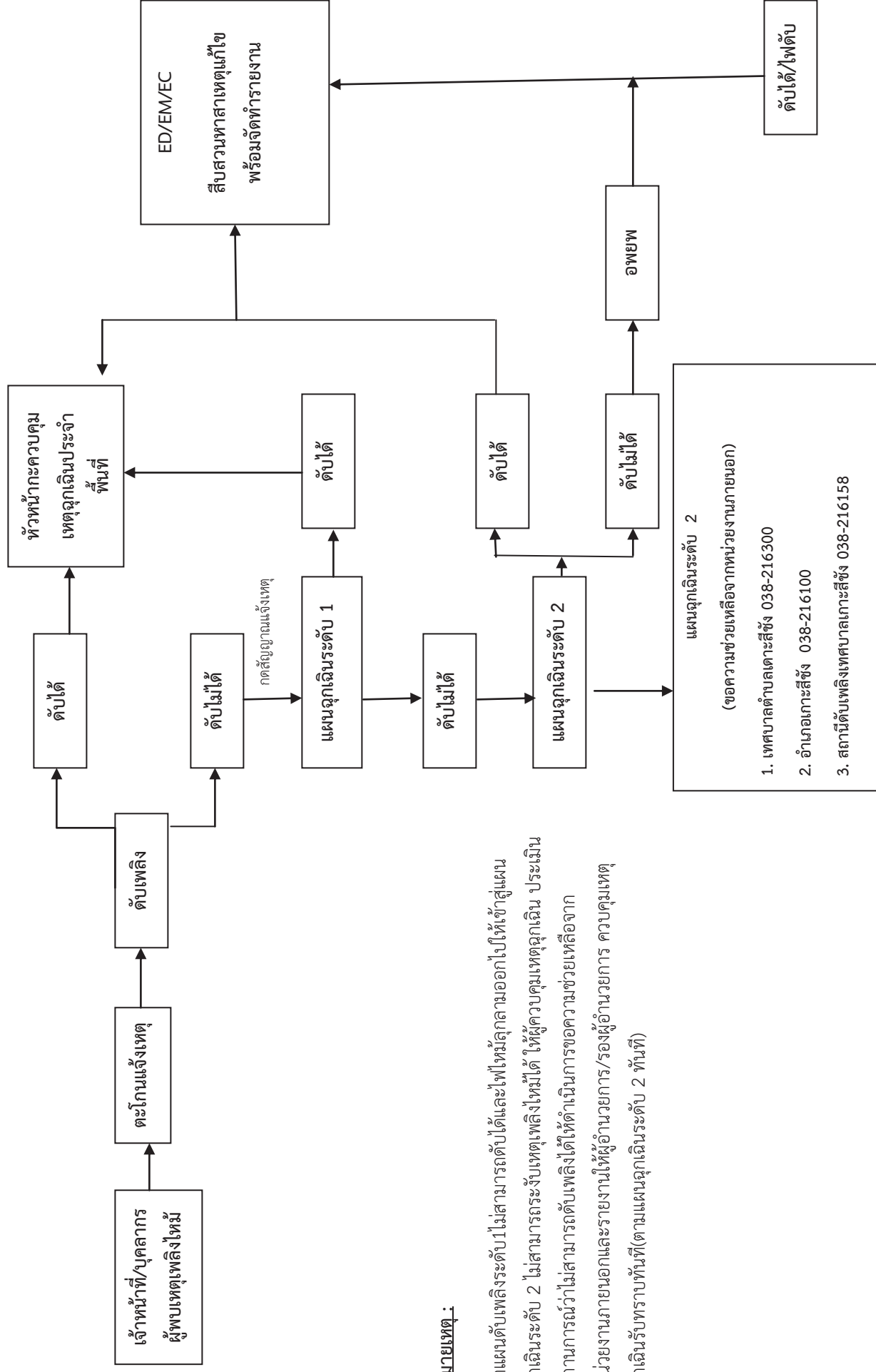


ภาคผนวก ข-10

แผนปฏิบัติเมื่อเกิดเหตุเพลิงไหม้/เหตุฉุกเฉิน

แผนปฏิบัติการเมื่อเกิดเหตุเพลิงไหม้/เหตุฉุกเฉิน



ภาคผนวก ข-11

แผนฉุกเฉินระดับอค์กั๊ยบริเวณท่าเรือและเรือ



บริษัท สยาม แทงค์ เทอร์มินัล จำกัด

SIAM TANK TERMINAL CO., LTD.

แผนฉุกเฉินระงับอัคคีภัยบริเวณท่าเรือและเรือ



บริษัท สยาม แทงค์ เทอร์มินัล จำกัด

SIAM TANK TERMINAL CO., LTD.

แผนฉุกเฉินระดับอค์กััยกรณีไฟไหม้เรือและท่าเรือ

1. หลักการและเหตุผล

ความรู้เกี่ยวกับการดับเพลิงกรณีไฟไหม้เรือบรรทุกน้ำมันและท่าเรือ ได้ทราบว่ามีบุคคลจำนวนน้อยเท่านั้นที่มีความประสงค์และรอบรู้ในเรื่องการดับเพลิงไฟไหม้เรือและท่าเรือ ด้วยเหตุนี้เองจึงเห็นความสำคัญของการดับเพลิงกรณีไฟไหม้เรือบรรทุกน้ำมันและท่าเรือจึงจำเป็นต้องมีแผนฉุกเฉิน เนื่องจากบริษัทเป็นคลังเก็บ รับ – ฝากน้ำมัน ซึ่งต้องมีการรับและจ่ายน้ำมันผ่านทางเรือบรรทุกน้ำมันและท่าเรือทุกครั้ง

การวางแผนเกี่ยวกับเพลิงไหม้เรือและท่าเรือไว้ล่วงหน้า รวมทั้งการฝึกอบรมให้ความรู้และชำนาญ จะช่วยในการแก้ไขปัญหาเฉพาะหน้าที่เกิดขึ้นและดับเพลิงที่ไหม้ให้ได้ผล โดยพนักงานในบริษัททั้งหมดต้องมีความรู้ความเข้าใจในระดับที่สามารถปฏิบัติการได้ทันเหตุการณ์

เนื่องจากท่าเรื่อนั้นมีขีดจำกัดด้านพื้นที่ ที่รถดับเพลิงและรถโฟมไม่สามารถเข้าถึงได้ จึงต้องมีอุปกรณ์ที่เฉพาะสำหรับพื้นที่ในการดับเพลิง มีอุปกรณ์ที่สำคัญ ท่อทาง วาล์วและอุปกรณ์อื่นๆ ติดตั้งไว้ร่วมกันในการใช้งานเสมอและจำนวนปริมาณน้ำมัน รวมถึงพื้นที่ที่อยู่กลางทะเลจึงมีโอกาสสูงด้านสิ่งแวดล้อมในการเกิดเหตุไฟไหม้ท่าเรือ จากน้ำมันที่หกรั่วไหล จากโฟมดับเพลิงและสารเคมีอื่นที่หกรั่วไหลลงทะเลในขณะทำการดับเพลิง ทำให้การดับเพลิงบริเวณท่าเรือและเรือ ต้องการพิจารณาจากฝ่ายปฏิบัติการ การควบคุมการดับเพลิงไฟไหม้บริเวณท่าเทียบเรือจึงจำเป็นต้องอยู่ในความควบคุมและรับผิดชอบของฝ่ายบริหารด้วย แผนการและวิธีการดับเพลิงไหม้ตลอดจนการกำหนดหน้าที่รับผิดชอบไว้ให้ชัดเจนและทดสอบผลการปฏิบัติงานที่วางไว้พร้อมกับวัดผลอยู่เสมอ

2.วัตถุประสงค์

- 2.1 เพื่อเป็นแนวทางในการเตรียมความพร้อมสำหรับการดับเพลิงไหม้เรือและท่าเรือ
- 2.2 เพื่อให้เป็นระบบการสั่งการที่ดี
- 2.3 พนักงานมีความรู้ ความสามารถในการหน้าที่ที่ต้องรับผิดชอบ
- 2.4 เพื่อให้เกิดความปลอดภัยในการปฏิบัติงาน
- 2.5 เพื่อลดการสูญเสียทรัพยากรน้ำมัน สินค้าของลูกค้าที่นำมาฝาก
- 2.6 เพื่อลดผลกระทบด้านสิ่งแวดล้อมจากการใช้อุปกรณ์ในการเข้าดับเพลิง



บริษัท สยาม แทงค์ เทอร์มินัล จำกัด

SIAM TANK TERMINAL CO., LTD.

3. ขอบเขต

ใช้เป็นแนวทางในการป้องกันกรณีเกิดอัคคีภัยบนเรือบรรทุกน้ำมันและท่าเรือภายในคลังน้ำมันบริษัทไทยแพคิฟอรัล จำกัด

4. ความรับผิดชอบ

แบ่งหน้าที่ความรับผิดชอบในการดับเพลิงของบริษัทไทยแพคิฟอรัล จำกัด ตามผังองค์กรการระงับอัคคีภัยกรณีไฟไหม้เรือและท่าเรือ ดังนี้

1. ผู้อำนวยการดับเพลิง(ผอ.ดพ.)	VICE PRESIDENT
2. ผู้ควบคุมการดับเพลิง(ผค.ดพ.)	OPERATION DIVISION MANAGER
3. หัวหน้าซ่อมบำรุง (หน.ชบ.)	MAINTENANCE SUPERVISOR
4. หัวหน้าหน่วยงานความปลอดภัย (หน.คป)	SAFETY OFFICER
5. หัวหน้ารักษาความปลอดภัย (หน.รปภ.)	SECURITY CHIEF
6. หัวหน้าดับเพลิง(หน.ดพ.)	FIRE FIGHTING CHIEF
7. พนักงานควบคุมเครื่องสูบน้ำ(พนง.คคสน.)	MAINT. CHIFT
8. พนักงานควบคุมรถดับเพลิง(พนง.คครด.)	OPERATION CHIFT
9. พนักงานผจญเพลิง(พนง.ผพ.)	OPERATION , MAINTENANCE, SECURITY

การปฏิบัติหน้าที่ที่รับผิดชอบมีดังนี้

1. ผู้อำนวยการดับเพลิง (ผอ.ดพ.) ได้แก่ นายราเชนย์ ดวงทิพย์(RC)
หน้าที่ที่รับผิดชอบ
 - ผู้อำนวยการและสั่งการให้แผนปฏิบัติเมื่อเกิดเพลิงไหม้
 - สั่งการและขอความร่วมมือให้พนักงานทุกฝ่ายช่วยเหลือในการดับเพลิง
 - ขอความช่วยเหลือจากภายนอก
 - รายงานผลการเกิดอัคคีภัยต่อการกรรมการผู้จัดการหรือรองประธานผู้จัดการโดยเร่งด่วน
 - สั่งการให้หยุดปฏิบัติการดับเพลิง
2. ผู้ควบคุมการดับเพลิง(ผค.ดพ.) ได้แก่ หัวหน้ากะ (ที่เข้ากะ)
หน้าที่ที่รับผิดชอบ
 - วิเคราะห์สถานการณ์ แจ้งให้ ผอ.ดพ.ทราบ



บริษัท สยาม แทงค์ เทอร์มินัล จำกัด

SIAM TANK TERMINAL CO., LTD.

- มีอำนาจสั่งการ จนกว่า ผอ.คพ.จะมาถึง
- แจ้งผู้ที่เกี่ยวข้องให้ปฏิบัติตามแผน
- ร่วมควบคุมการดับเพลิง เมื่อ ผอ.คพ. สั่งการ
- ทำหน้าที่แทน ผอ.คพ.ตามที่ ผอ.คพ.มอบหมายขณะที่ไม่อยู่
- ประสานงานกับกัปตันเรือในการเข้าทำการดับเพลิง

3. หัวหน้าซ่อมบำรุง (หน.ชบ.) ได้แก่ นายสุนทร เนกขัม (STN)

หน้าที่รับผิดชอบ

- ตรวจสอบอุปกรณ์หรือพื้นที่หลังเพลิงสงบ
- เตรียมยานพาหนะ แรงงานและอุปกรณ์การขนย้าย
- รับคำสั่ง ผอ.คพ.ทำการตัดกระแสไฟฟ้า
- จัดหาไฟฟ้าแสงสว่างตามที่ต้องการ
- สร้างหรือทำลายตาม ผอ.คพ.สั่ง
- ทำการกำจัดเก็บโคม สารเคมี หรือวัสดุอื่นๆที่ตกลงทะเล

4. หัวหน้าหน่วยงานความปลอดภัย (หน.คป.) ได้แก่ นาย สรรเสริญ บุญโทน (SSB)

หน้าที่รับผิดชอบ

- ควบคุมเพลิง / ดับเพลิง
- รักษาความปลอดภัย (Security) และการจราจรภายใน อำนวยความสะดวก
- ประสานงานกับ ผอ.คพ., ผคค.คพ., หน.ชบ., หน.รปภ. ในการตัดแยกอุปกรณ์และกระแสไฟฟ้า
- จัดการกิจให้หน่วยงานภายนอกที่เข้ามาช่วยเหลือ ตรวจสอบจำนวนบุคคลที่จู่โจมพล
- จัดรถ – เรือ พยาบาล ให้แก่พนักงานที่ได้รับบาดเจ็บ
- จัดหาสถานที่ปลอดภัยให้ผู้ที่ไม่เกี่ยวข้องรวมพล



บริษัท สยาม แทงค์ เทอร์มินัล จำกัด

SIAM TANK TERMINAL CO., LTD.

5. หัวหน้ารักษาความปลอดภัย(หน.รปภ.) ได้แก่ หัวหน้ายาม รปภ.

หน้าที่รับผิดชอบดังนี้

- ตรวจสอบและจัดอำนาจความสะดวกในเส้นทางที่จะเข้าจุดเกิดเหตุ
- ส่ง รปภ.ไปร่วมกับหน่วยงานดับเพลิงตามที่กำหนด
- รับหน่วยงานที่เข้ามาช่วยเหลือจากภายนอก เช่น พยาบาล ,หน่วยดับเพลิงจากเทศบาล,อำเภอ
นำไปพบ ผอ.คพ.
- ตรวจสอบบริเวณควบคุมทาง เข้า – ออก

6.หัวหน้าดับเพลิง (หน.คพ.) ได้แก่ นายคนุพล เกิดทะโสม

หน้าที่รับผิดชอบ

- นำทีมดับเพลิง อุปกรณ์ดับเพลิงเข้าควบคุมเพลิง ตามคำสั่ง ผกค.คพ
- ป้องกันทรัพย์สินที่อยู่ใกล้เคียงเพลิงไหม้
- ประสานงานกับหน่วยงานดับเพลิงภายนอก

7. พนักงานควบคุมเครื่องสูบน้ำ (พนง.คคสน.) ได้แก่ นายสะอาด บุญรอด

หน้าที่รับผิดชอบ

- ควบคุมเครื่องสูบน้ำ รักษากำลังดันให้อยู่ในเกณฑ์
- ประสานงานกับ หน.คพ.
- ตรวจสอบดูแล จัดหาน้ำมัน ให้เพียงพอต่อการใช้งาน

8. พนักงานผจญเพลิง (พนง.ผพ.) ได้แก่ พนักงาน Operation,Maintenance และรปภ.

- เข้าทำการดับเพลิงตามคำสั่ง ผอ.คพ., ผกค.คพ., หน.คพ



บริษัท สยาม แทงค์ เทอร์มินัล จำกัด

SIAM TANK TERMINAL CO., LTD.

5. ขั้นตอนวิธีการดำเนินงาน

แบ่งขั้นตอนการปฏิบัติเมื่อเกิดเหตุเพลิงไหม้เป็น 2 ประเภท ตามลักษณะพื้นที่ที่เกิดอัคคีภัย

1. การปฏิบัติเมื่อเกิดเพลิงไหม้บริเวณท่าเรือ
2. การปฏิบัติเมื่อเกิดเหตุเพลิงไหม้ในเรือที่เทียบท่ารับ – จ่ายน้ำมัน



บริษัท สยาม แทงค์ เทอร์มินัล จำกัด

SIAM TANK TERMINAL CO., LTD.

การปฏิบัติเมื่อเกิดเพลิงไหม้บริเวณท่าเรือ (บนท่าเรือ)

ผู้รับผิดชอบ	ขั้นตอนการปฏิบัติ
หน.กะ Operation	<u>1. ทำหน้าที่เป็นผู้ควบคุมการดับเพลิง</u> <ul style="list-style-type: none">- รับแจ้งเหตุเพลิงไหม้รีบไปยังที่เกิดเหตุ พิจารณาวางแผนดับเพลิง- แจ้งเหตุการณ์ต่อผู้อำนวยการดับเพลิง- พิจารณาให้พนักงานท่าเรือและพนักงานส่วนอื่นๆเข้าช่วยการดับเพลิง- สั่งการดับเพลิงตามแผนฉุกเฉินที่ผู้อำนวยการดับเพลิงประกาศใช้
รอง หน.กะ ประจำพื้นที่	<u>2. ทำหน้าที่เป็นผู้ช่วยผู้ควบคุมการดับเพลิงและควบคุมพื้นที่เบื้องต้น</u> <ul style="list-style-type: none">- ให้พนักงานท่าเรือ หยุกระบบรับ – จ่าย น้ำมันทางเรือทั้งหมด- แจ้งเรือลำอื่นที่อยู่ใกล้เคียงบริเวณที่เกิดเหตุทราบ- รายงานต่อ ผคค.ดพ. เพื่อทราบข้อมูลต่างๆ เกี่ยวกับอุปกรณ์ ท่อทาง ชนิดของน้ำมัน จุดสกัดของลิ้นวาล์วต่างๆ ระบบระบายน้ำระบบน้ำดับเพลิงที่เกี่ยวข้อง- ช่วย ผคค.ดพ.
พนักงานประจำกะ	<u>3. ทำหน้าที่ควบคุมตัดแยกอุปกรณ์และระบบรับจ่ายน้ำมัน</u> <ul style="list-style-type: none">- หยุกระบบ รับ – จ่าย น้ำมันทางเรือทั้งหมด แจ้งให้ทางลานถึงทราบ- ปิดวาล์วท่อทาง รับ – จ่าย น้ำมันทั้งหมด- ปลดท่อทางระหว่างเรือกับท่าเรือ- เปิดหัวฉีดน้ำคลุมบริเวณเพลิงไหม้- กดสัญญาณแจ้งเพลิงไหม้ 3 ครั้งติดต่อกัน (3 วินาที เว้น 3 วินาที)- รับคำสั่งจาก ผคค.ดพ.- ร่วมทำการดับเพลิง- ประจำจุดพื้นที่ที่ได้รับมอบหมาย



บริษัท สยาม แทงค์ เทอร์มินัล จำกัด

SIAM TANK TERMINAL CO., LTD.

พนักงานในเรือ	<u>4. ควบคุมการปฏิบัติทางเรือ และการเคลื่อนย้ายเรือ</u> <ul style="list-style-type: none">- ปฏิบัติตามคำสั่ง- หยุดรับ – จ่าย น้ำมัน ปิด วาล์วทั้งหมดในเรือ- ปลดท่อระหว่างเรือกับท่า- เตรียมเครื่องจักรให้พร้อมจะออกเรือ
หน.ดับเพลิง	<u>5. ทำหน้าที่ดับเพลิง</u> <ul style="list-style-type: none">- นำรถดับเพลิง อุปกรณ์ดับเพลิง ไปทำการเข้าควบคุมเพลิง- ควบคุมทีมดับเพลิงเข้าทำการดับเพลิง- พิจารณาจำนวนผู้เข้าร่วมทีมดับเพลิง และขอคำสั่งสนับสนุน- ปฏิบัติตามคำสั่ง ผู้ควบคุมการดับเพลิง- พิจารณาการเข้าทำการดับเพลิง โดยแจ้งให้ผู้ควบคุมดับเพลิงรับทราบ
หน.หน่วยงานความปลอดภัย	<u>6. ควบคุมดูแลการจราจรและจัดหากำลังพลเข้าช่วยทีมดับเพลิง</u> <ul style="list-style-type: none">- ควบคุมการจราจรการเข้า – ออก บริเวณท่าเรือ- ประสานงานกับหน่วยงานภายนอกที่เข้ามาช่วยเหลือ- ควบคุมดูแล รปภ.ทุกจุด- สั่งการพนักงาน รปภ.เข้าร่วมทำการดับเพลิง- แจ้งขอความช่วยเหลือจากหน่วยงานภายนอกตามคำสั่งผู้อำนวยการแผนฉุกเฉิน
หัวหน้าหน่วยงานซ่อมบำรุง	<u>7. ทำหน้าที่ควบคุมระบบ Fire Pump น้ำดับเพลิง และตัดกระแสไฟฟ้า</u> <ul style="list-style-type: none">- ควบคุมดูแลระบบ Fire Pump ดับเพลิงท่าเรือ- ปฏิบัติ ตามคำสั่งของ ผกก.คพ.- เข้าทำการตัดแยกระบบ ไฟฟ้าตามคำสั่งผู้ควบคุมการดับเพลิง



บริษัท สยาม แทงค์ เทอร์มินัล จำกัด

SIAM TANK TERMINAL CO., LTD.

พนักงานอื่นๆ	<p>8. <u>ทำหน้าที่เข้าร่วมทีมดับเพลิง</u></p> <ul style="list-style-type: none">- รวมตัวที่จุดรวมพลหน้า อาคาร 1- เข้าร่วมทำการดับเพลิงกับทีมดับเพลิงตามคำสั่ง ผู้ควบคุมการดับเพลิง
ผู้พบเห็นเหตุการณ์	<p>9. <u>ทำหน้าที่แจ้งเหตุและดับเพลิงเบื้องต้น</u></p> <ul style="list-style-type: none">- นำถังดับเพลิงที่ติดตั้งที่ท่าเรือเข้าทำการดับเพลิงเบื้องต้น- แจ้งเหตุ ร้องตะโกน กดปุ่มสัญญาณ โทรศัพท์มือถือ ให้ผู้รับผิดชอบบริเวณท่าเรือทราบ



บริษัท สยาม แทงค์ เทอร์มินัล จำกัด

SIAM TANK TERMINAL CO., LTD.

การปฏิบัติเมื่อเกิดเพลิงไหม้ในเรือที่เทียบท่ารับ – จ่าย น้ำมัน

ผู้รับผิดชอบ	ขั้นตอนการปฏิบัติ
หน.กะ	<u>1. ทำหน้าที่ควบคุมการดับเพลิง</u> <ul style="list-style-type: none">- รับแจ้งเหตุเพลิงไหม้รีบไปดูเหตุการณ์และพิจารณาวางแผนดับเพลิง- แจ้งรายงานผู้อำนวยการดับเพลิง เพื่อขอใช้แผนฉุกเฉิน- ประสานงานกับผู้บังคับบัญชาเรือ เข้าช่วยเหลือภายใต้การแนะนำของเจ้าหน้าที่เรือ- ควบคุมการดับเพลิงอย่างใกล้ชิด- ถ้าควบคุมเพลิงไม่ได้ แจ้งผู้บังคับบัญชารับผิดชอบพื้นที่ทราบ
พนักงาน.กะ ประจำท่าเรือ	<u>2. ทำหน้าที่ตัดแยกระบบการรับจ่าย น้ำมัน</u> <ul style="list-style-type: none">- แจ้งเหตุเพลิงไหม้ กับ หน.กะ- หยุดระบบรับ – จ่าย น้ำมันทางเรือทั้งหมดและแจ้งลานถัง- ปิดวาล์วท่อทาง รับ – จ่ายทั้งหมด- ปลดท่อระหว่างท่าเรือกับเรือและเตรียมพร้อมปลดท่อเรือ- เปิดระบบฉีดน้ำคลุมบริเวณเพลิงไหม้- รายงานตัวต่อ ผกค.คพ. ประสานงานกับเจ้าหน้าที่เรือและให้ข้อมูลต่างๆ อุปกรณ์ท่อทางชนิดน้ำมัน ลิ้นวาล์วสก๊ตต่างๆระบบระบายน้ำ- ช่วยทำการดับเพลิง
พนักงานประจำกะและพนักงานซ่อมบำรุง	<u>3. เข้าร่วมทีมดับเพลิง</u>
พนักงานในเรือ	<u>4. ควบคุมการปฏิบัติการในเรือและการเคลื่อนย้ายในเรือ</u> <ul style="list-style-type: none">- ทำการดับเพลิงเบื้องต้น แจ้งเหตุเพลิงไหม้และขอความช่วยเหลือจากท่าเรือ- หยุดการรับ – จ่าย น้ำมัน



บริษัท สยาม แทงค์ เทอร์มินัล จำกัด

SIAM TANK TERMINAL CO., LTD.

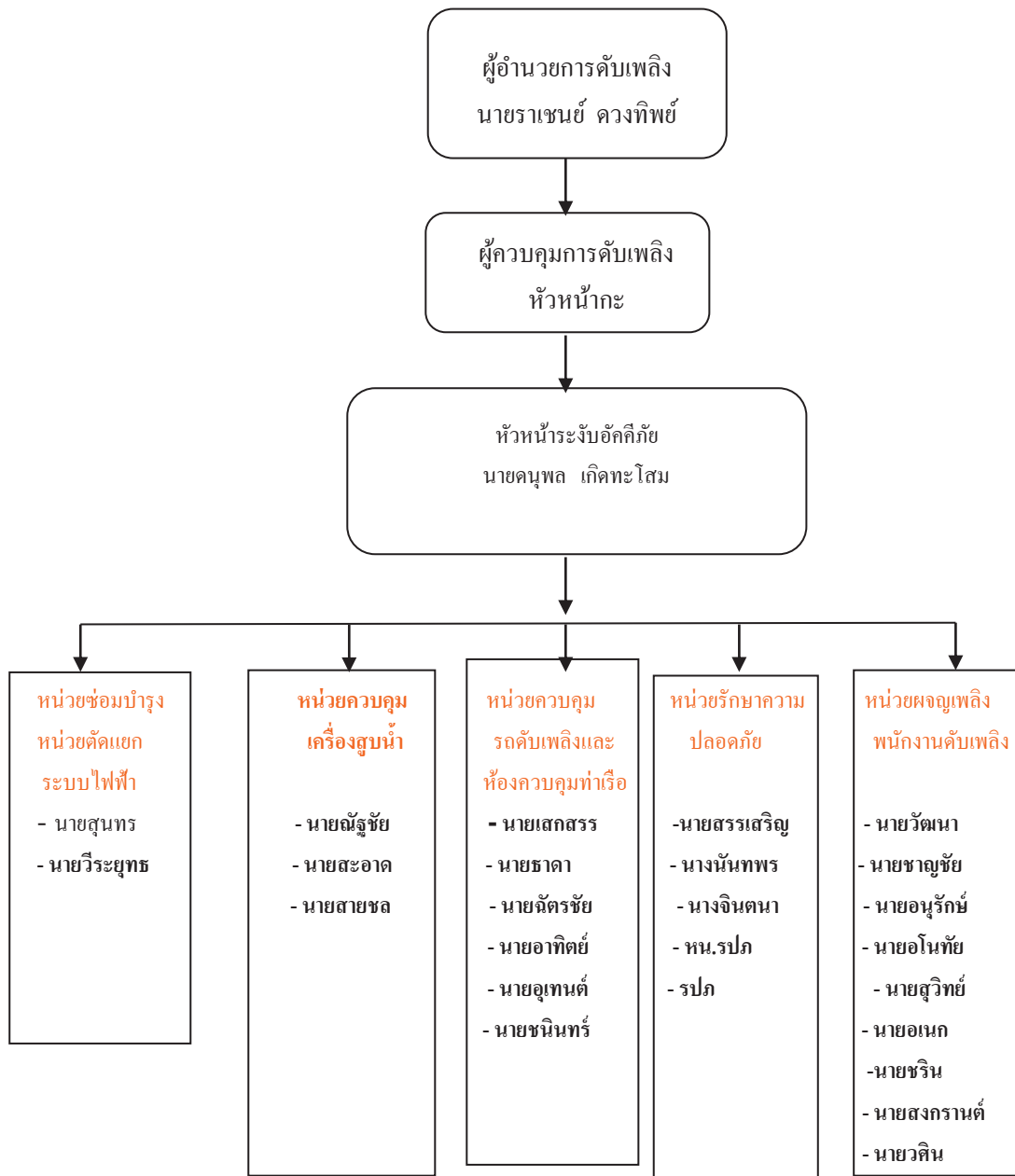
หน.ดับเพลิง	<ul style="list-style-type: none">- ปลอดภัยระหว่างเรือกับท่าเรือ- ขนย้ายผู้บาดเจ็บและช่วยเหลือ- ให้คำแนะนำและข้อมูลต่างๆที่จำเป็นในการดับเพลิงในเรือ <p><u>5. ทำการดับเพลิง</u></p> <ul style="list-style-type: none">- นำอุปกรณ์ ทีมดับเพลิงเข้าทำการดับเพลิง เข้าควบคุมเพลิงตามคำสั่งผู้ควบคุม- สั่งการให้พนักงานอยู่ควบคุมดูแลเครื่องสูบน้ำดับเพลิง รักษาแรงดันน้ำดับเพลิงตามที่กำหนด- ร่วมช่วยในการขจัดคราบน้ำมันเมื่อเกิดเหตุการณ์น้ำมันหกส้นลงทะเล
พนักงานอื่นๆ	<p><u>6. ร่วมทำการดับเพลิง</u></p> <ul style="list-style-type: none">- ร่วมทำหน้าที่ช่วยในการดับเพลิง โดยฟังคำสั่งจาก หน.ดับเพลิง
หน.หน่วยงานความปลอดภัย.	<p><u>7. ควบคุมดูแลด้านความปลอดภัย การจราจรและ อำนาจความสะดวก</u></p> <ul style="list-style-type: none">- ควบคุมการเข้า - ออกบริเวณท่าเรือ- ประสานงานติดต่อกับหน่วยงานภายนอก ตามคำสั่งผู้ควบคุมดับเพลิง- ควบคุมดูแลพนักงาน ผู้รับเหมาให้อยู่ในที่ปลอดภัย- พิจารณาจัด ปรก.เข้าร่วมทำการดับเพลิงตามคำสั่ง (ควบคุมดับเพลิง)
หน.ซ่อมบำรุง	<p><u>8. ตัดแยกระบบไฟฟ้า อุปกรณ์และระบบ Fire Pump</u></p> <ul style="list-style-type: none">- ปฏิบัติตามคำสั่งผู้ควบคุมดับเพลิง- จัดหาพนักงานเฝ้าดูแลเครื่องยนต์และระบบ Fire Pump- พิจารณาให้พนักงานเข้าร่วมทีมดับเพลิงตามคำสั่งผู้ควบคุม



บริษัท สยาม แทงค์ เทอร์มินัล จำกัด

SIAM TANK TERMINAL CO., LTD.

6. แผนผังขั้นตอนการทำงาน (Flow Chart)





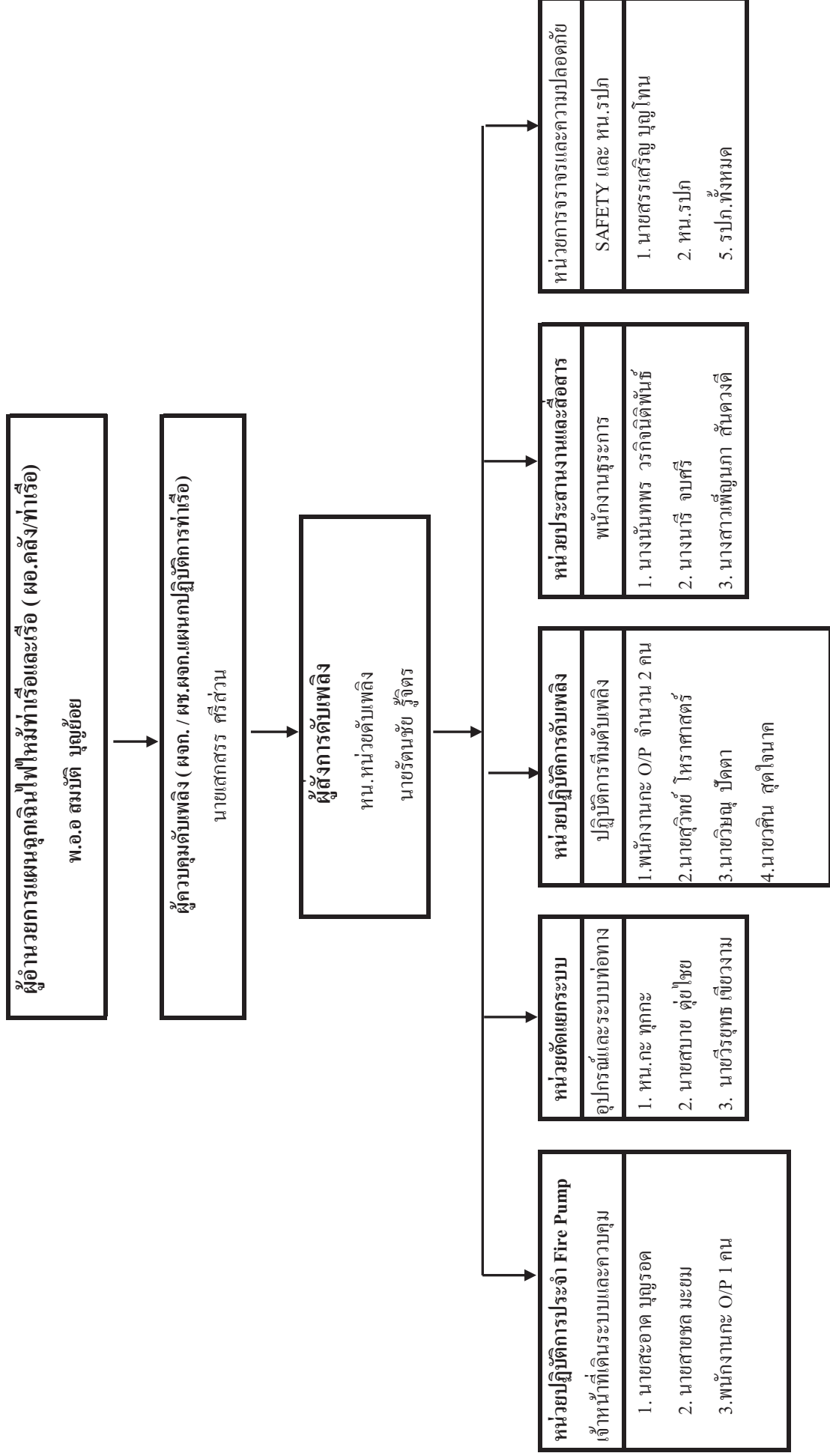
บริษัท สยาม แทงค์ เทอร์มินัล จำกัด

SIAM TANK TERMINAL CO., LTD.

ภาคผนวก ข-12

ผังองค์กรตามแผนฉุกเฉินไฟไหม้ถึงเก็บน้ำมัน
และพื้นที่ลานถัง

ผังองค์กรตามแผนฉุกเฉินไฟฟ้าไหมถึงกับน้ำมันและพื้นที่ลานถัง บ.สยามแท่งเคเทอรั่มจำกัด



ภาคผนวก ข-13

แผนการระงับอัคคีภัยกรณีไฟไหม้ถึงน้ำมัน



บริษัท สยาม แทงค์ เทอร์มินัล จำกัด SIAM TANK TERMINAL CO., LTD.

แผนการระงับอัคคีภัยกรณีไฟไหม้ถังน้ำมัน

1. หลักการและเหตุผล

ความรู้เกี่ยวกับการดับเพลิงกรณีไฟไหม้ถังน้ำมัน ได้ทราบว่ามีบุคคลจำนวนน้อยเท่านั้นที่มีความประสพการณ์และรอบรู้ในเรื่องการดับเพลิงไฟไหม้ถังเก็บน้ำมัน ด้วยเหตุนี้เองจึงเห็นความสำคัญของเรื่องการดับเพลิงกรณีไฟไหม้ถังเก็บน้ำมันจึงจำเป็นต้องอย่างยิ่ง เนื่องจากบริษัทฯ เป็นคลังเก็บ รับ – ฝาก น้ำมัน

การวางแผนเกี่ยวกับเพลิงไหม้ถังเก็บไว้ล่วงหน้า รวมทั้งการฝึกอบรมให้ความรู้ และ ชำนาญ จะช่วยในการแก้ไขปัญหาเฉพาะหน้าที่เกิดขึ้นและดับเพลิงที่ไหม้ให้ได้ผล โดยพนักงานใน บริษัทฯ ทั้งหมดต้องมีความรู้ความเข้าใจในระดับที่สามารถปฏิบัติการได้ทันเหตุการณ์

เนื่องจากถังเก็บน้ำมันนั้นมักมีอุปกรณ์ที่สำคัญติดตั้งไว้ร่วมกันในการใช้งานเสมอและ จำนวนปริมาณน้ำมัน ทำให้การดับเพลิงบริเวณถังเก็บต้องการการพิจารณาจากฝ่ายปฏิบัติการ การ ควบคุมการดับเพลิงไหม้บริเวณถังเก็บจึงจำเป็นต้องอยู่ในความควบคุมและรับผิดชอบของฝ่ายบริหาร ด้วย แผนการและวิธีการดับเพลิงไหม้ตลอดจนการกำหนดหน้าที่รับผิดชอบไว้ให้ชัดเจนและทดสอบ ผลการปฏิบัติงานที่วางไว้พร้อมกับวัดผลอยู่เสมอ

2. วัตถุประสงค์

- 2.1 เพื่อเป็นแนวทางในการเตรียมความพร้อมสำหรับการดับเพลิงไหม้ถังน้ำมัน
- 2.2 เพื่อให้เป็นระบบการสั่งการที่ดี
- 2.3 พนักงานมีความรู้ ความสามารถในหน้าที่ที่ต้องรับผิดชอบ
- 2.4 เพื่อให้เกิดความปลอดภัยในการปฏิบัติงาน
- 2.5 เพื่อลดการสูญเสียทรัพยากรน้ำมัน สินค้าของลูกค้าที่นำมาฝาก

3. ขอบเขต

ใช้เป็นแนวทางในการป้องกันกรณีเกิดอัคคีภัยบนถังน้ำมันภายในคลังน้ำมัน บริษัทสยาม แทงค์ เทอร์มินัล จำกัด



บริษัท สยาม แทงค์ เทอร์มินัล จำกัด SIAM TANK TERMINAL CO., LTD.

4. ความรับผิดชอบ

แบ่งหน้าที่ความรับผิดชอบในการดับเพลิงของบริษัทสยามแทงค์เทอร์มินัล จำกัด ตามผังองค์กรการระงับอัคคีภัยกรณีไฟไหม้ถังก๊าซ ดังนี้

1. ผู้อำนวยการดับเพลิง(ผอ.ดพ.)	VICE PRESIDENT
2. ผู้ควบคุมการดับเพลิง(ผค.ดพ)	OPERATION DIVISION MANAGER
3. หัวหน้าซ่อมบำรุง (หน.ชบ.)	MAINTENANCE SUPERVISOR
4. หัวหน้าหน่วยงานความปลอดภัย (หน.คป)	SAFETY OFFICER
5. หัวหน้ารักษาความปลอดภัย(หน.รปภ.)	SECURITY CHIEF
6. หัวหน้าดับเพลิง(หน.ดพ.)	FIRE FIGHTING CHIEF
7. พนักงานควบคุมเครื่องสูบน้ำ(พนง.คคสน.)	MAINT. CHIFT
8. พนักงานควบคุมรถดับเพลิง(พนง.คกรด.)	OPERATION CHIFT
9. พนักงานผจญเพลิง(พนง.ผพ.)	OPERATION , MAINTENANCE, SECURITY

5.การปฏิบัติหน้าที่ที่รับผิดชอบมีดังนี้

1. ผู้อำนวยการดับเพลิง (ผอ.ดพ.) ได้แก่ นาย สมบัติ บุญย้อย (RCD)
หน้าที่ที่รับผิดชอบ
 - ผู้อำนวยการและสั่งการใช้แผนปฏิบัติเมื่อเกิดเพลิงไหม้
 - สั่งการและขอความร่วมมือให้พนักงานทุกฝ่ายช่วยเหลือในการดับเพลิง
 - ขอความช่วยเหลือจากภายนอก
 - รายงานผลการเกิดอัคคีภัยต่อการกรรมการผู้จัดการหรือรองประธานผู้จัดการ โดยเร่งด่วน
 - สั่งการให้หยุดปฏิบัติการดับเพลิง
2. ผู้ควบคุมการดับเพลิง(ผค.ดพ.) ได้แก่ หัวหน้ากะที่เข้าเวร
หน้าที่ที่รับผิดชอบ
 - วิเคราะห์สถานการณ์ แจ้งให้ ผอ.ดพ.ทราบ
 - มีอำนาจสั่งการ จนกว่า ผอ.ดพ.จะมาถึง



บริษัท สยาม แทงค์ เทอร์มินัล จำกัด SIAM TANK TERMINAL CO., LTD.

- แจ้งผู้ที่เกี่ยวข้องให้ปฏิบัติตามแผน
- ร่วมควบคุมการดับเพลิง เมื่อ ผอ.คพ.สั่งการ
- ทำหน้าที่แทน ผอ.คพ.ตามที่ ผอ.คพ.มอบหมายขณะที่ไม่อยู่

3. หัวหน้าซ่อมบำรุง(หน.ชบ) ได้แก่ นายคมสัน จ่างศรี

หน้าที่รับผิดชอบ

- กำหนดจุดหรือสถานที่ปลอดภัย
- ตรวจสอบอุปกรณ์หรือพื้นที่หลังเพลิงสงบ
- เตรียมยานพาหนะ แรงงานและอุปกรณ์การขนย้าย
- รับคำสั่ง ผอ.คพ.ทำการตัดกระแสไฟฟ้า
- จัดหาไฟฟ้าแสงสว่างตามที่ต้องการ
- สร้างหรือทำลายตาม ผอ.คพ.สั่ง
- ทำการสูบน้ำเพื่อการระบาย

4. หัวหน้าหน่วยงานความปลอดภัย (หน.คป.) ได้แก่ นาย สรรเสริฐ บุญโทน

หน้าที่รับผิดชอบ

- ควบคุมเพลิง / ดับเพลิง
- รักษาความปลอดภัย (Security) และการจราจรภายใน อำนวยความสะดวก
- ประสานงานกับ ผอ.คพ.,ผอ.คพ.,หน.ชบ.,หน.รปภ. ในการตัดแยกอุปกรณ์และกระแสไฟฟ้า
- จัดภารกิจให้หน่วยงานภายนอกที่เข้ามาช่วยเหลือ ตรวจสอบจำนวนบุคคลที่จู่โจมพล
- จัดรถ – เรือ พยาบาล ให้แก่พนักงานที่ได้รับบาดเจ็บ

5. หัวหน้ารักษาความปลอดภัย(หน.รปภ.) ได้แก่ หัวหน้ายาม รปภ.

หน้าที่รับผิดชอบดังนี้

- ตรวจสอบและจัดอำนวยความสะดวกในเส้นทางที่จะเข้าจุดเกิดเหตุ
- ส่ง รปภ.ไปร่วมกับหน่วยงานดับเพลิงตามที่กำหนด
- รับหน่วยงานที่เข้ามาช่วยเหลือจากภายนอก เช่น พยาบาล ,หน่วยดับเพลิงจากเทศบาล,อำเภอ นำไปพบ ผอ.คพ.



บริษัท สยาม แทงค์ เทอร์มินัล จำกัด SIAM TANK TERMINAL CO., LTD.

- ตรวจสอบบริเวณควบคุมทาง เข้า – ออก
6. หัวหน้าดับเพลิง (หน.คพ.) ได้แก่ นายคนพล เกิดทะโสม
หน้าที่รับผิดชอบ
- นำรถดับเพลิง อุปกรณ์ดับเพลิงเข้าควบคุมเพลิง
 - ป้องกันทรัพย์สินที่อยู่ใกล้เคียงบริเวณเพลิงไหม้
 - ประสานงานกับหน่วยงานดับเพลิงภายนอก
7. พนักงานควบคุมเครื่องสูบน้ำ (พนง.คคสน.) ได้แก่ นายสะอาด บุญรอด
หน้าที่รับผิดชอบ
- ควบคุมเครื่องสูบน้ำ รักษากำลังดันให้อยู่ในเกณฑ์
 - ประสานงานกับ หน.คพ.
 - ตรวจสอบดูแล จัดหาน้ำมัน ให้เพียงพอต่อการใช้งาน
8. พนักงานควบคุมรถดับเพลิง (พนง.คครด.) ได้แก่ นาย ธาดา ศิริประกอบ
หน้าที่รับผิดชอบ
- ควบคุมรถดับเพลิงนำรถดับเพลิงเข้าดับเพลิงตามคำสั่งของ หน.คพ.
 - ประสานงานกับหน่วยงานภายนอก
 - ควบคุมอุปกรณ์ดับเพลิงภายในรถ
9. พนักงานผจญเพลิง (พนง.ผพ.) ได้แก่ พนักงาน Operation, Maintenance และรปภ.
- เข้าทำการดับเพลิงตามคำสั่ง ผอ.คพ., ผคค.คพ., หน.คพ



บริษัท สยาม แทงค์ เทอร์มินัล จำกัด SIAM TANK TERMINAL CO., LTD.

6. วิธีการดับไฟไหม้ถังน้ำมัน

แบ่งเป็นการดับไฟจากถังน้ำมัน

1. ถังน้ำมันชนิดฟลอลอย (FLOATING ROOF)
2. ถังน้ำมันชนิดฝาตายตัว (CONE ROOF)

1. ถังน้ำมันชนิดฟลอลอย (FLOATING ROOF)

ต้นเหตุของการเกิดเพลิงไหม้ถังน้ำมันมีดังนี้

1. ไฟฟ้า ทำให้เกิดประจุไฟฟ้าจากวัตถุหนึ่งไปอีกสิ่งหนึ่ง
2. ประกายไฟจากอุปกรณ์หรือเครื่องมือ
3. การเสียดสีของแผ่นก้นน้ำฝนกับเปลือกถังหรือแผ่นก้นน้ำฝนกับน้ำฝนเอง
4. ลูกไฟหรือความร้อนจากถังที่เกิดเพลิงไหม้ข้างเคียง
5. อื่นๆ

จุดที่เกิดการลุกไหม้ อยู่ระหว่างฝาถังกับเปลือกถังและรูระบายอากาศของถัง (TANK VENT)

สาเหตุที่ทำให้ไฟไหม้

1. เกิดช่องว่างระหว่างเปลือกถังกับฝาถัง อันเนื่องมาจากยางซีลไม่ปิดกั้นผิวน้ำมันได้ทั้งหมด ซึ่งยางซีลอาจจะชำรุดหรือเสื่อมคุณภาพ น้ำมันเมื่อไม่มีสิ่งปิดกั้นผิวก็จะกลายเป็นไอ (Vapor) ออกมา เมื่อถูกความร้อนจากสิ่งที่เป็นต้นเหตุจะลุกติดไฟ โดยจะเกิดไฟไหม้

วิธีการดับไฟที่เกิดขึ้น

1. ควบคุมไฟ เมื่อเกิดไฟไหม้ขึ้นเราต้องทำการควบคุมไฟให้ลุกไหม้อยู่ในขอบเขตที่จำกัด ถือเป็น การปฏิบัติอันดับแรก โดยวิธี

- 1.1 ลดความร้อนและป้องกันไม่ให้ไฟลุกลามไปยังซีลอีกต่อไป โดยการใช้โฟม
- 1.2 ลดความร้อนแผ่นก้นน้ำฝนและฝาถังบริเวณที่ไฟไหม้โดยใช้โฟม
- 1.3 ลดความร้อนเปลือกถังภายนอกบริเวณที่ติดกับที่เกิดไฟไหม้โดยใช้น้ำฉีด

2. การดับไฟ วัตถุประสงค์เพื่อต้องการหยุดการลุกลามของไฟที่เกิดจากน้ำมันเป็นตัวเชื้อเพลิง โดยใช้น้ำยาดังนี้



บริษัท สยาม แทงค์ เทอร์มินัล จำกัด SIAM TANK TERMINAL CO., LTD.

2.1 ผงเคมีแห้ง (DRY CHEMICAL POWER) โดยการฉีดพ่นเคมีไปยังไฟในลักษณะ
กระทำพร้อมกัน สองคน โดยเริ่มต้นจากจุดเดียวกันแล้วเคลื่อนที่ไปในทิศทางตรงกัน
ข้าม จนกว่าจะมาบรรจบกัน วิธีนี้จะได้ผลดีถ้าเพลิงไหม้อยู่ต่ำกว่าขอบถังไม่เกิน 3 เมตร

2.2 โฟม (FOAM)

- ก. โดยการใช้หัวฉีดโฟมที่ติดตั้งประจำถัง วิธีนี้จะได้ผลช้า เนื่องจากการเคลื่อนที่ของ
โฟมจาก จุดหนึ่งไปยังจุดหนึ่งเป็นไปช้า หรือไม่ได้ผลเลยถ้าฝาดังนั้นไม่มีกำแพง
กันโฟมติดตั้งไว้ แต่จะเป็นผลดีต่อความปลอดภัยของผู้เข้าทำการดับเพลิง
- ข. โดยการใช้หัวฉีดโฟมชนิดมือถือ วางสายขึ้นไปฉีดยังบนหลังคาถัง วิธีนี้จะ
ได้ผลดีในการดับไฟมาก เนื่องจากสามารถฉีดโฟมไปยังตำแหน่งที่ต้องการและ
สามารถควบคุมได้ แต่จะไม่ปลอดภัยต่อผู้ทำการดับเพลิง เนื่องจากต้องขึ้นไป
ดับบนขอบถัง

ในขณะที่เกิดเพลิงไหม้ ต้องเดินระบบ Springer ฉีดน้ำหล่อเลี้ยงถังที่ไฟไหม้และถังที่อยู่ใกล้เคียง
ทุกถัง เพื่อลดการแผ่กระจายความร้อนจากถังที่ไฟไหม้ไปยังถังเก็บน้ำมันถังอื่นๆที่อยู่ใกล้เคียง และ
ช่วยลดความร้อนของแผ่นเหล็กรอบๆถังเพื่อเป็นการป้องกันการแตกของเปลือกถัง

ข้อควรระวัง

1. ถ้าจะทำการดับไฟบนขอบปากถังน้ำมัน จะต้องไม่ออกห่างจากทางลงถังเกินกว่าที่จะ
สามารถลงจากถังได้ในกรณีฉุกเฉิน
2. ห้ามลงไปทำการดับไฟบนหลังคาถังเด็ดขาด ยกเว้นจะแน่ใจว่าไฟดับหมดแล้วจริงๆ
3. อย่าฉีดโฟมลงไปในถังขณะเกิดเพลิงไหม้ขนาดใหญ่ เพราะจะไม่ได้ผลเนื่องจากโฟมจะถูก
ไฟไหม้หมด
4. อย่าฉีดโฟมลงไปยังไฟโดยตรง ควรฉีดให้โฟมกระทบกับเปลือกถังหรือฝาดังแล้วให้
โฟมไหลไปหาไฟเอง
5. ขณะฉีดโฟมอย่าฉีดน้ำลงไปยังโฟม เพราะจะทำให้โฟมสลายตัวและแตกออกจากกัน จะทำ
ให้เกิดช่องว่างบนผิวน้ำมันได้



บริษัท สยาม แทงค์ เทอร์มินัล จำกัด SIAM TANK TERMINALCO., LTD.

2. ถังน้ำมันชนิดฝาปิดตายตัว (CONE ROOF)

ต้นเหตุของการเกิดเพลิงไหม้ถังน้ำมันมีดังนี้

1. ไฟผ่า ทำให้เกิดประจุไฟฟ้าจากวัตถุหนึ่งไปอีกสิ่งหนึ่ง
2. ประกายไฟจากอุปกรณ์หรือเครื่องมือ
3. การเสียดสีของแผ่นกันน้ำฝนกับเปลือกถังหรือแผ่นกันน้ำฝนกับน้ำฝนเอง
4. ลูกไฟหรือความร้อนจากถังที่เกิดเพลิงไหม้ข้างเคียง
5. อื่นๆ

จุดที่เกิดการลุกไหม้ ส่วนมากจะเกิดที่ช่องระบายอากาศ (TANK VENT) บนฝาดัง และอาจเกิดตามจุดที่มีโอของน้ำมันรั่วซึมออกมา เช่น ช่องวัดน้ำมันหรือรอยรั่ว เป็นต้น โดยไฟที่เกิดขึ้นอาจลุกไหม้อยู่ภายนอกถัง ณ.จุดที่มีการรั่วซึม แต่ถ้าเกิดไฟลุกไหม้อยู่ในถังไม่มีลิ้นก้นกลับหรือมีแต่ชำรุด เปลวเพลิงอาจเข้าไปลุกไหม้ในถังได้ ซึ่งเมื่อเกิดการลุกไหม้ในถังขึ้นแล้ว โอกาสที่จะเกิดการระเบิดก็มีมาก

วิธีการดับไฟที่เกิดขึ้น

1. การควบคุมไฟ

1.1 เปิดระบบน้ำหล่อเลี้ยงถัง **Springer** รอบๆถังและบนหลังคาถัง นี๊ดเพื่อลดความร้อนผนังของถังน้ำมันที่เกิดเพลิงไหม้ให้เย็นตัวอยู่ตลอด

1.2 ใช้โฟมฉีดเข้าไปปกคลุมผิวน้ำมันในถังโดยใช้หัวฉีดโฟมประจำถัง หรือใช้หัวฉีดโฟมชนิดมือถือฉีดโฟมเข้าไปในถังโดยทางช่องวัดน้ำมัน

1.3 เปิดระบบน้ำหล่อเลี้ยงถัง **Springer** รอบๆถังและบนหลังคาถังของถังที่อยู่บริเวณใกล้เคียง นี๊ดเพื่อลดความร้อนผนังถังของถังน้ำมันที่ได้รับการแผ่ความร้อนจากถังที่เกิดไฟไหม้ ให้เย็นตัวอยู่ตลอด



บริษัท สยาม แทงค์ เทอร์มินัล จำกัด SIAM TANK TERMINAL CO., LTD.

2. การดับไฟ

- 2.1 ใช้ไอน้ำหรือผงเคมีแห้งหรือ CO₂ หรือน้ำดับไฟ ณ จุดที่เกิดการลุกไหม้
- 2.2 ใช้ผ้าเปียกปิดคลุมจุดที่เกิดเพลิงไหม้
- 2.3 ใช้ CO₂ หรือไอน้ำฉีดเข้าไปในถังเพื่อลดส่วนผสมของไอของน้ำมันไม่ให้ติดไฟ
- 2.4 ถ้าไม่สามารถทำการดับไฟได้ ให้ทำการสูบน้ำหรือน้ำมันเข้าไปในถัง เพื่อให้ความดันในถัง สูงอยู่เสมอ เป็นการป้องกันเปลวไฟเข้าไปลุกไหม้ในถังได้และลดน้ำลดความร้อนผาถังและเปลือกถังให้เย็นอยู่ตลอดเวลา

ข้อควรระวัง

1. ถ้าไม่สามารถทำการดับไฟได้ ห้ามคนขึ้นไปบนหลังคาถังเด็ดขาด
2. ถ้าเปลวไฟที่ลุกไหม้อยู่ในถัง มีสีน้ำเงินหรือแดง และเกือบไม่มีควัน แสดงว่าส่วนผสมของน้ำมันกับอากาศในถังอยู่ในส่วนที่จะทำให้ติดไฟได้ อาจเกิดการระเบิดได้ ถ้าเปลวไฟเข้าไปในถัง ควรทำให้ส่วนผสมในถังน้ำมันหนาเสียก่อนจึงทำการดับไฟ
3. หัวต่อท่อโคมประจําถังที่ไม่ได้ใช้ต้องปิดให้มิดชิด เพื่อป้องกันอากาศเข้าไปในถังน้ำมัน

7. ผลที่คาดว่าจะได้รับ

1. พนักงานมีประสิทธิภาพ มีความพร้อมในการเข้าระงับเพลิง
2. ลดการสูญเสียของสินค้าที่ถูกคํานํามาฝาก ทรัพย์สินและอุปกรณ์ต่างๆ
3. ลูกคามีความไว้วางใจในการเก็บรักษาสินค้า



บริษัท สยาม แทงค์ เทอร์มินัล จำกัด
SIAM TANK TERMINALCO., LTD.