

## บทที่ 3

### ผลการติดตามตรวจสอบคุณภาพสิ่งแวดล้อม

การติดตามตรวจสอบคุณภาพสิ่งแวดล้อม โครงการ จัดสรรที่ดิน เดอะแพลนท์ (กลาง-เทพกระษัตรี) ของบริษัท พฤษา เรียวเอสเตท จำกัด (มหาชน) ระหว่างเดือนกรกฎาคม – ธันวาคม พ.ศ.2565 ประกอบด้วย คุณภาพอากาศในบรรยากาศทั่วไป ระดับเสียงโดยทั่วไป และค่าความสั่นสะเทือน ดำเนินการตรวจวัดคุณภาพสิ่งแวดล้อมโดย บริษัท เอส.พี.เจ.โซแอนติฟิค จำกัด

#### 3.1 วัตถุประสงค์

- 1) เพื่อติดตามตรวจสอบคุณภาพสิ่งแวดล้อมตามข้อกำหนดในมาตรการติดตามตรวจสอบคุณภาพสิ่งแวดล้อมในรายงานการวิเคราะห์ผลกระทบสิ่งแวดล้อม
- 2) เพื่อนำผลการติดตามตรวจสอบคุณภาพสิ่งแวดล้อมไปเปรียบเทียบกับเกณฑ์มาตรฐาน และนำไปกำหนดเป็นแนวทางในการวางแผนการจัดการด้านสิ่งแวดล้อมของโครงการต่อไป
- 3) เพื่อเป็นข้อมูลเฝ้าระวังผลกระทบต่อชุมชนบริเวณใกล้เคียงโครงการ

#### 3.2 ผลการปฏิบัติตามมาตรการติดตามตรวจสอบคุณภาพสิ่งแวดล้อม

การดำเนินงานตามมาตรการติดตามตรวจสอบคุณภาพสิ่งแวดล้อม ตามที่เสนอในรายงานการวิเคราะห์ผลกระทบสิ่งแวดล้อมที่ผ่านความเห็นชอบจากสำนักงานนโยบายและแผนทรัพยากรธรรมชาติ ตามหนังสือเห็นชอบเลขที่ ทส 1009.5/7034 ลงวันที่ 07 มิถุนายน 2561 โดยมีวิธีตรวจวัดคุณภาพสิ่งแวดล้อมของโครงการ และสำรวจข้อมูลการดำเนินงานของโครงการในระหว่างเดือนกรกฎาคม – ธันวาคม พ.ศ.2565 สรุปได้ดังตารางที่ 3-1

**ตารางที่ 3-1** ผลการปฏิบัติตามมาตรการติดตามตรวจสอบคุณภาพสิ่งแวดล้อม โครงการ จัดสรรที่ดิน เดอะแพลนท์ (กลาง-เทพกระษัตรี) ของบริษัท พุกกะ เรียลเอสเตท จำกัด (มหาชน)  
ระหว่างเดือนกรกฎาคม - ธันวาคม พ.ศ.2565

ดัชนีผลกระทบ สิ่งแวดล้อม	บริเวณที่ ตรวจสอบ	พารามิเตอร์ / วิธีการ ตรวจสอบ	ความถี่ ในการตรวจวัด	ผลการปฏิบัติตามมาตรการ	ปัญหา อุปสรรค และการแก้ไข	เอกสารและรูปภาพ ประกอบมาตรการฯ
1.ทรัพยากรดิน และ การเกิดดินถล่ม	- บริเวณพื้นที่ก่อสร้าง	- การเปิดหน้าดิน - ตรวจสอบการเปิดหน้า ดินเฉพาะบริเวณที่จะ ก่อสร้างเท่านั้น	- ทุกสัปดาห์ตลอด ระยะเวลาก่อสร้าง	ทางโครงการปฏิบัติตามมาตรการกำหนด	-	-
		- การปรับพื้นที่หลังการ ก่อสร้าง - ตรวจสอบให้มีการปรับ พื้นที่ที่ไม่ได้ก่อสร้าง อาคารทันทีหลังการ ก่อสร้างแล้วเสร็จ	- ทุกสัปดาห์ตลอด ระยะเวลาก่อสร้าง	ทางโครงการจัดให้มีเจ้าหน้าที่คอยตรวจสอบให้มี การปรับพื้นที่ที่ไม่ได้ก่อสร้างอาคารทันทีหลัง การก่อสร้างแล้วเสร็จ	-	-

**ตารางที่ 3-1** ผลการปฏิบัติตามมาตรการติดตามตรวจสอบคุณภาพสิ่งแวดล้อม โครงการ จัดสรรที่ดิน เดอะแพลนท์ (กลาง-เทพพระษัตรี) ของบริษัท พุกกะ เรียลเอสเตท จำกัด (มหาชน)  
ระหว่างเดือนกรกฎาคม – ธันวาคม พ.ศ.2565

ดัชนีผลกระทบ สิ่งแวดล้อม	บริเวณที่ ตรวจสอบ	พารามิเตอร์ / วิธีการ ตรวจสอบ	ความถี่ ในการตรวจวัด	ผลการปฏิบัติตามมาตรการ	ปัญหา อุปสรรค และการแก้ไข	เอกสารและรูปภาพ ประกอบมาตรการฯ
2.คุณภาพอากาศ	- ผู้พักอาศัยใกล้เคียง พื้นที่โครงการ	- ฝุ่นจากการก่อสร้าง - สอบถามจากประชาชน ที่อยู่ใกล้เคียงโครงการใน เรื่องผลกระทบทางด้าน ฝุ่นจากการก่อสร้าง	- ทุกสัปดาห์ตลอด ระยะเวลาก่อสร้าง	โครงการได้จัดให้มีเจ้าหน้าที่ตัวแทน โครงการเข้าสอบถามจากประชาชนที่อยู่ ใกล้เคียงโครงการในเรื่องผลกระทบทางด้าน ฝุ่นจากการก่อสร้าง นอกจากนี้ยังจัดให้มี เจ้าหน้าที่คอยรับเรื่องร้องเรียนกรณีที่เกิดขึ้น จากการก่อสร้างโครงการ	-	-
	-บริเวณพื้นที่ก่อสร้าง	- ฝุ่นละอองรวม (TSP) - ฝุ่นละอองขนาดเล็ก (PM10)	- ทุกวันที่มีการทำฐาน ราก และรายงานผลทุก สัปดาห์ หลังจากนั้น ตรวจวัดเดือนละ 1 ครั้ง ตลอดระยะเวลาก่อสร้าง	เจ้าของโครงการจัดให้บริษัท เอส.พี.เจ. ไฮ แอนติฟิค จำกัด ดำเนินการตรวจวัดคุณภาพ อากาศในบรรยากาศ (ปริมาณฝุ่นละอองรวม (TSP) และปริมาณฝุ่นละอองขนาดเล็กไม่เกิน 10 ไมครอน (PM-10) โดยทำการตรวจวัด เดือนละ 1 ครั้ง (ครั้งละ 1 วันต่อเนื่อง)	-	ภาคผนวก ค

**ตารางที่ 3-1** (ต่อ) ผลการปฏิบัติตามมาตรการติดตามตรวจสอบคุณภาพสิ่งแวดล้อม โครงการ จัดสรรที่ดิน เดอะแพลนท์ (กลาง-เทพพระษัตรี) ของบริษัท พุกาษา เรียลเอสเตท จำกัด (มหาชน)  
ระหว่างเดือนกรกฎาคม – ธันวาคม พ.ศ.2565

ดัชนีผลกระทบ สิ่งแวดล้อม	บริเวณที่ ตรวจสอบ	พารามิเตอร์	ความถี่ ในการตรวจวัด	ผลการปฏิบัติตามมาตรการ	ปัญหา อุปสรรค และการแก้ไข	เอกสารและรูปภาพ ประกอบมาตรการฯ
3.เสียงและความ สั่นสะเทือน 3.1 เสียง	- ผู้พักอาศัยข้างเคียง พื้นที่ก่อสร้าง	- เสียงจากการก่อสร้าง - สอบถามจากประชาชนที่อยู่ใกล้เคียงโครงการในเรื่องผลกระทบทางด้านเสียงจากการก่อสร้าง	- ทุกสัปดาห์ ตลอด ระยะเวลาก่อสร้าง	โครงการได้จัดให้มีเจ้าหน้าที่ตัวแทนโครงการเข้าสอบถามจากประชาชนที่อยู่ใกล้เคียงโครงการในเรื่องผลกระทบทางด้านเสียงจากการก่อสร้าง นอกจากนี้ยังจัดให้มีเจ้าหน้าที่คอยรับเรื่องร้องเรียนกรณีที่เกิดขึ้นจากการก่อสร้างโครงการ	-	-
	- บริเวณพื้นที่ก่อสร้าง	- ระดับเสียงเฉลี่ย 24 ชั่วโมง และระดับเสียงสูงสุด - เสียงรบกวน	- ทุกวันที่มีการทำฐานราก และรายงานผลทุกสัปดาห์ หลังจากนั้นตรวจวัดเดือนละ 1 ครั้ง ตลอดระยะเวลาก่อสร้าง	เจ้าของโครงการจัดให้บริษัท เอส.พี.เจ. ไซแอนติฟิค จำกัด ดำเนินการตรวจวัดระดับเสียงโดยทั่วไป Leq 24, Lmax และเสียงรบกวน โดยทำการตรวจวัดเดือนละ 1 ครั้ง (ครั้งละ 1 วันต่อเนื่อง)	-	ภาคผนวก ค

**ตารางที่ 3-1** (ต่อ) ผลการปฏิบัติตามมาตรการติดตามตรวจสอบคุณภาพสิ่งแวดล้อม โครงการ จัดสรรที่ดิน เดอะแพลนท์ (กลาง-เทพพระษัตรี) ของบริษัท พุกาษา เรียลเอสเตท จำกัด (มหาชน)  
ระหว่างเดือนกรกฎาคม – ธันวาคม พ.ศ.2565

ดัชนีผลกระทบ สิ่งแวดล้อม	บริเวณที่ ตรวจสอบ	พารามิเตอร์	ความถี่ ในการตรวจวัด	ผลการปฏิบัติตามมาตรการ	ปัญหา อุปสรรค และการแก้ไข	เอกสารและรูปภาพ ประกอบมาตรการฯ
3.เสียงและความ สั่นสะเทือน (ต่อ) 3.2 ความสั่นสะเทือน	- ผู้พักอาศัยข้างเคียง พื้นที่ก่อสร้าง	- ความสั่นสะเทือนจาก การก่อสร้าง - สอบถามจากประชาชนที่ อยู่ใกล้เคียงโครงการใน เรื่องผลกระทบทางด้าน ความสั่นสะเทือนจากการ ก่อสร้าง	- ทุกสัปดาห์ ตลอด ระยะเวลาก่อสร้าง	โครงการได้จัดให้มีเจ้าหน้าที่ตัวแทน โครงการเข้าสอบถามจากประชาชนที่อยู่ ใกล้เคียงโครงการในเรื่องผลกระทบทางด้าน ความสั่นสะเทือนจากการก่อสร้าง นอกจากนี้ยังจัดให้มีเจ้าหน้าที่คอยรับเรื่อง ร้องเรียนกรณีที่เกิดขึ้นจากการก่อสร้าง โครงการ	-	-
	- บริเวณพื้นที่ก่อสร้าง	- ความสั่นสะเทือนจาก การก่อสร้าง	- ทุกวันที่มีการทำฐาน ราก และรายงานผลทุก สัปดาห์ หลังจากนั้น ตรวจวัดเดือนละ 1 ครั้ง ตลอดระยะเวลาก่อสร้าง	เจ้าของโครงการจัดให้บริษัท เอส.พี.เจ. ไซ แอนติฟิค จำกัด ดำเนินการตรวจวัดความ สั่นสะเทือน โดยทำการตรวจวัดเดือนละ 1 ครั้ง (ครั้งละ 1 วันต่อเนื่อง)	-	ภาคผนวก ค

**ตารางที่ 3-1** (ต่อ) ผลการปฏิบัติตามมาตรการติดตามตรวจสอบคุณภาพสิ่งแวดล้อม โครงการ จัดสรรที่ดิน เดอะแพลนท์ (กลาง-เทพกระษัตรี) ของบริษัท พุกษา เรียลเอสเตท จำกัด (มหาชน)  
ระหว่างเดือนกรกฎาคม – ธันวาคม พ.ศ.2565

ดัชนีผลกระทบ สิ่งแวดล้อม	บริเวณที่ ตรวจสอบ	พารามิเตอร์	ความถี่ ในการตรวจวัด	ผลการปฏิบัติตามมาตรการ	ปัญหา อุปสรรค และการแก้ไข	เอกสารและรูปภาพ ประกอบมาตรการฯ
4.การคมนาคมขนส่ง	- ถนนสาธารณะที่รถ ขนส่งวัสดุใช้ขนส่ง	- ความเร็วรถและการกีด ขวางการจราจร  - ตรวจสอบความเร็วของ รถ และ การกีดขวาง การจราจร	- ทุกวันตลอดระยะเวลา ก่อสร้าง	ทางโครงการจัดให้มีป้ายเตือนงานก่อสร้าง บริเวณด้านหน้าพื้นที่ก่อสร้าง	-	ภาคผนวก ฉ 1 (รูปที่ 3)
	- ถนนสาธารณะ	- สภาพถนน  - สภาพถนนและการชำรุด	- ทุกสัปดาห์ ตลอด ระยะเวลาก่อสร้าง	ทางโครงการจัดให้มีเจ้าหน้าที่คอย ตรวจสอบสภาพถนนและการชำรุด เป็น ประจำทุกสัปดาห์	-	-
5.การระบายน้ำ	- ท่อระบายน้ำ	- สภาพท่อระบายน้ำ  - ตรวจสอบว่ามีตะกอน ดินไหลลงพื้นที่ข้างเคียง และไหลลงท่อระบายน้ำ ของโครงการหรือไม่	- ทุกสัปดาห์ ตลอด ระยะเวลาก่อสร้าง	ทางโครงการจัดให้มีเจ้าหน้าที่คอย ตรวจสอบว่ามีตะกอนดิน	-	ภาคผนวก ฉ 1 (รูปที่ 33)

**ตารางที่ 3-1** (ต่อ) ผลการปฏิบัติตามมาตรการติดตามตรวจสอบคุณภาพสิ่งแวดล้อม โครงการ จัดสรรที่ดิน เดอะแพลนท์ (กลาง-เทพพระชัยตรี) ของบริษัท พุกษา เรียลเอสเตท จำกัด (มหาชน)  
ระหว่างเดือนกรกฎาคม – ธันวาคม พ.ศ.2565

ดัชนีผลกระทบ สิ่งแวดล้อม	บริเวณที่ ตรวจสอบ	พารามิเตอร์	ความถี่ ในการตรวจวัด	ผลการปฏิบัติตามมาตรการ	ปัญหา อุปสรรค และการแก้ไข	เอกสารและรูปภาพ ประกอบมาตรการฯ
6.การจัดการน้ำเสีย	- ระบบบำบัดน้ำเสีย รวมของโครงการ	- บันทึกการทำงานและ การตรวจสอบ - ตรวจสอบและจด บันทึกการทำงานของ ระบบบำบัดน้ำเสียรวม ของโครงการ	- ทุกเดือน ตลอด ระยะเวลาก่อสร้าง	ทางโครงการจัดให้มีเจ้าหน้าที่คอย ตรวจสอบระบบบำบัดน้ำเสียรวมของ โครงการ	-	ภาคผนวก ฉ 1 (รูปที่ 13)
7.การจัดการมูลฝอย	- ที่พักขยะมูลฝอย	- ปริมาณมูลฝอยตกค้าง และสภาพของถังขยะ - ตรวจสอบความสามารถ ของถังขยะในการรองรับ ปริมาณขยะและการรื้อซึม ของถังขยะ	- ทุก 2 วัน ตลอด ระยะเวลาก่อสร้าง	ทางโครงการจัดให้มีเจ้าหน้าที่คอย ตรวจสอบปริมาณขยะและการรื้อซึมของถัง ขยะ	-	ภาคผนวก ฉ 1 (รูปที่ 16)

**ตารางที่ 3-1** (ต่อ) ผลการปฏิบัติตามมาตรการติดตามตรวจสอบคุณภาพสิ่งแวดล้อม โครงการ จัดสรรที่ดิน เดอะแพลนท์ (กลาง-เทพกระษัตรี) ของบริษัท พุกาษา เรียลเอสเตท จำกัด (มหาชน)  
ระหว่างเดือนกรกฎาคม – ธันวาคม พ.ศ.2565

ดัชนีผลกระทบ สิ่งแวดล้อม	บริเวณที่ ตรวจสอบ	พารามิเตอร์	ความถี่ ในการตรวจวัด	ผลการปฏิบัติตามมาตรการ	ปัญหา อุปสรรค และการแก้ไข	เอกสารและรูปภาพ ประกอบมาตรการฯ
<b>8.การป้องกันอัคคีภัย</b>	- บริเวณที่ติดตั้งถังดับเพลิง	- สภาพการใช้งาน - สภาพการใช้งานของถังดับเพลิงแบบมือถือ	- ทุก 6 เดือน หรือตามคำแนะนำของผู้ผลิตตลอดระยะเวลาก่อสร้าง	ทางโครงการจัดให้มีถังดับเพลิง ไว้บริเวณพื้นที่โครงการ และมีสภาพพร้อมใช้งานเสมอ	-	ภาคผนวก ฉ 1 (รูปที่ 34)
	- บริเวณพื้นที่ก่อสร้าง	- บันทึกสาเหตุการเกิดอัคคีภัย - ตรวจสอบตามสาเหตุที่อาจก่อให้เกิดอัคคีภัย	- ทุกสัปดาห์ ตลอดระยะเวลาก่อสร้าง	ทางโครงการจัดให้มีเจ้าหน้าที่คอยตรวจสอบหน้างานตลอดเวลา	-	-
<b>9.อาชีวอนามัยและความปลอดภัย</b>	- คนงานก่อสร้าง	- การสวมใส่อุปกรณ์ - การสวมใส่อุปกรณ์ป้องกันอันตรายส่วนบุคคล	- ทุกวันตลอดระยะเวลาก่อสร้าง	โครงการดำเนินการจัดเตรียมอุปกรณ์ป้องกันอันตรายส่วนบุคคลให้แก่คนงานก่อสร้างสวมใส่ขณะปฏิบัติงานอย่างเพียงพอ	-	-
	-บริเวณพื้นที่ก่อสร้าง	- สภาพพื้นที่ก่อสร้าง - ความเป็นระเบียบเรียบร้อยและการทำความสะอาด	- ทุกวันตลอดระยะเวลาก่อสร้าง	ทางโครงการจัดให้มีเจ้าหน้าที่คอยทำความสะอาดเศษดิน หินทราย	-	ภาคผนวก ฉ 1 (รูปที่ 7)



**ตารางที่ 3-1** (ต่อ) ผลการปฏิบัติตามมาตรการติดตามตรวจสอบคุณภาพสิ่งแวดล้อม โครงการ จัดสรรที่ดิน เดอะแพลนท์ (กลาง-เทพกระษัตรี) ของบริษัท พุกาษา เรียลเอสเตท จำกัด (มหาชน)  
ระหว่างเดือนกรกฎาคม – ธันวาคม พ.ศ.2565

ดัชนีผลกระทบ สิ่งแวดล้อม	บริเวณที่ ตรวจสอบ	พารามิเตอร์	ความถี่ ในการตรวจวัด	ผลการปฏิบัติตามมาตรการ	ปัญหา อุปสรรค และการแก้ไข	เอกสารและรูปภาพ ประกอบมาตรการฯ
<b>9.อาชีวอนามัยและความปลอดภัย (ต่อ)</b>	- ห้องปฐมพยาบาล	- สภาพการใช้งาน - สภาพของเครื่องมือปฐมพยาบาล	- ทุกวันตลอดระยะเวลา ก่อสร้าง	ทางโครงการจัดให้มีอุปกรณ์ปฐมพยาบาล เบื้องต้นไว้ สำหรับผู้ได้รับอุบัติเหตุใน เบื้องต้นภายในพื้นที่โครงการ	-	ภาคผนวก ณ 1 (รูปที่ 28)
	- ผู้พักอาศัยใกล้เคียง พื้นที่ก่อสร้าง	- ความปลอดภัยและ ทรัพย์สิน - สอบถามจากประชาชนที่ อยู่ใกล้เคียงโครงการใน เรื่องผลกระทบด้านความ ปลอดภัยและทรัพย์สิน	- ทุกสัปดาห์ ตลอด ระยะเวลาก่อสร้าง	ทางโครงการจัดเจ้าหน้าที่เข้าพบผู้พักอาศัย ที่อยู่ใกล้เคียงกับโครงการเพื่อสอบถามถึง ความปลอดภัยและทรัพย์สินเป็นประจำ พร้อมทั้งให้หมายเลขโทรศัพท์เจ้าหน้าที่ ควบคุมงานก่อสร้าง ซึ่งปัจจุบันกิจกรรมการ ก่อสร้างของโครงการไม่ส่งผลกระทบด้าน ความปลอดภัยและทรัพย์สินต่อโดยรอบ โครงการแต่อย่างใดทางโครงการ	-	-
	- บริเวณพื้นที่ก่อสร้าง และบ้านพักคนงาน	- ความปลอดภัยและ ทรัพย์สิน - ตรวจสอบรั้วโดยรอบ	- ทุกสัปดาห์ ตลอด ระยะเวลาก่อสร้าง	ทางโครงการจัดให้มีเจ้าหน้าที่คอย ตรวจสอบสภาพรั้วเป็นประจำ	-	-
<b>10.ทัศนียภาพ</b>	- บริเวณพื้นที่ก่อสร้าง	- สภาพการใช้งาน - การขำรุคของวัสดุที่ใช้ ปิดกั้นพื้นที่ก่อสร้าง	- ทุก เดือน ตลอด ระยะเวลาก่อสร้าง	ทางโครงการจัดให้มีเจ้าหน้าที่คอย ตรวจสอบสภาพรั้วเป็นประจำ	-	-

### 3.3 การวิเคราะห์คุณภาพสิ่งแวดล้อม

การดำเนินงานติดตามตรวจสอบคุณภาพสิ่งแวดล้อม โครงการ จัดสรรที่ดิน เดอะแพลนท์ (กลาง-เทพกระษัตรี) (ระยะก่อสร้าง) ของ บริษัท พฤษา เรียวเอสเตท จำกัด (มหาชน) ระหว่างเดือนกรกฎาคม – ธันวาคม พ.ศ.2565 มีวิธีการวิเคราะห์ และการเก็บตัวอย่างตามวิธีที่กำหนดไว้ในมาตรฐานตามที่ราชการกำหนด และมาตรฐานสากลที่ได้รับการยอมรับกันโดยทั่วไป ซึ่งมีรายละเอียดดัง ตารางที่ 3-2

ตารางที่ 3-2 วิธีการตรวจวัด และวิเคราะห์คุณภาพสิ่งแวดล้อม

ดัชนีที่ตรวจวัด	การเก็บตัวอย่าง / วิเคราะห์ตัวอย่าง
<b>คุณภาพอากาศในบรรยากาศโดยทั่วไป</b>	
ฝุ่นละอองรวม หรือฝุ่นละอองขนาดไม่เกิน 100 ไมครอน (Total Suspended Particulate; TSP)	Filter High Volume Air Sampler, Gravimetric Method
ฝุ่นละอองขนาดเล็ก หรือฝุ่นละอองขนาดไม่เกิน 10 ไมครอน (Particulates Matter <10 microns; PM-10)	Size Selective High Volume Air Sampler/ Gravimetric Method
<b>ระดับเสียงโดยทั่วไป</b>	
ระดับเสียงโดยทั่วไป ( $L_{eq}24\text{ hr}$ ) ระดับเสียงสูงสุด ( $L_{max}$ )	Integrated Sound Level Meter/IEC804
<b>ค่าความสั่นสะเทือน</b>	
ความเร็วอนุภาคสูงสุด (Peak Particle Velocity) และความถี่ (Frequency)	Vibration Meter



รูปที่ 3-1 แสดงจุดตรวจวัดคุณภาพสิ่งแวดล้อมของโครงการ จัดสรรที่ดิน เดอะแพลนท์ (กลาง-เทพกระษัตรี)

### 3.4 ขอบเขตของการติดตามตรวจสอบ

การดำเนินงานติดตามตรวจสอบคุณภาพสิ่งแวดล้อม โครงการ จัดสรรที่ดิน เดอะแพลนท์ (กลาง-เทพกระษัตรี) ของ บริษัท พญา เรียลเอสเตท จำกัด (มหาชน) ระหว่างเดือนกรกฎาคม – ธันวาคม พ.ศ.2565 ได้กำหนดขอบเขตการดำเนินการ ติดตามตรวจสอบตามที่กำหนดไว้ในรายงานการวิเคราะห์ผลกระทบสิ่งแวดล้อมที่ได้รับการเห็นชอบแล้ว โดยโครงการได้ ดำเนินการตรวจวัดคุณภาพสิ่งแวดล้อม ดังนี้

1) ระยะก่อสร้าง ทำการตรวจวัดระหว่างเดือนมกราคม - ธันวาคม พ.ศ.2566 ทำการตรวจวัดทุกเดือน รายละเอียด ของแผนการติดตามตรวจสอบคุณภาพสิ่งแวดล้อมแสดงดังตารางที่ 3-3 และรูปแสดงจุดตรวจวัดคุณภาพสิ่งแวดล้อม แสดงดัง รูปที่ 3-1

**ตารางที่ 3-3** ขอบเขตและแผนการติดตามตรวจสอบคุณภาพสิ่งแวดล้อมโครงการ จัดสรรที่ดิน เดอะแพลนท์ (กลาง-เทพกระษัตรี) ของบริษัท พญา เรียลเอสเตท จำกัด (มหาชน)  
ระหว่างเดือนกรกฎาคม - ธันวาคม พ.ศ.2565

มาตรการติดตามตรวจสอบคุณภาพสิ่งแวดล้อม	พารามิเตอร์ที่ทำการตรวจวัด	ระยะเวลา/ความถี่	ช่วงเวลาที่ทำการตรวจวัด พ.ศ.2565					
			ก.ค.	ส.ค.	ก.ย.	ต.ค.	พ.ย.	ธ.ค.
1. คุณภาพอากาศในบรรยากาศ -บริเวณพื้นที่ก่อสร้าง	<ul style="list-style-type: none"> <li>- ฝุ่นละอองรวม (TSP)</li> <li>- ฝุ่นละอองขนาดเล็ก (PM-10)</li> <li>- ก๊าซคาร์บอนมอนอกไซด์ (CO)</li> <li>- ก๊าซไนโตรเจนไดออกไซด์ (NO<sub>2</sub>)</li> <li>- ก๊าซซัลเฟอร์ไดออกไซด์ (SO<sub>2</sub>)</li> <li>- ไฮโดรคาร์บอนรวมทั้งหมด (THC)</li> </ul>	1 วันต่อเนื่อง 1 ครั้ง/เดือน	✓	✓	✓	✓	✓	✓
2. ระดับเสียงโดยทั่วไป -บริเวณพื้นที่ก่อสร้าง	<ul style="list-style-type: none"> <li>- ระดับเสียงเฉลี่ย 24 ชั่วโมง (L<sub>eq</sub> 24 hr., L<sub>max</sub>), เสียงรบกวน</li> </ul>	1 วันต่อเนื่อง 1 ครั้ง/เดือน	✓	✓	✓	✓	✓	✓
3. ความสั่นสะเทือน - บริเวณพื้นที่ก่อสร้าง	<ul style="list-style-type: none"> <li>- ความเร็วอนุภาคสูงสุด (PPV)</li> <li>- ความถี่ (Frequency)</li> </ul>	1 วันต่อเนื่อง 1 ครั้ง/เดือน	✓	✓	✓	✓	✓	✓

### 3.5 ผลการตรวจวัดคุณภาพสิ่งแวดล้อมในระยะก่อสร้าง

#### 3.5.1 ผลการตรวจวัดคุณภาพอากาศในบรรยากาศโดยทั่วไป (Ambient Air Quality)

มาตรการกำหนดให้ดำเนินการตรวจวัดคุณภาพอากาศในบรรยากาศโดยทั่วไป (Ambient Air Quality) ของโครงการ จัดสรรที่ดิน เดอะแพลนท์ (กลาง-เทพกระษัตรี) ของบริษัท พญา เรียลเอสเตท จำกัด (มหาชน) ระหว่างเดือน กรกฎาคม - ธันวาคม พ.ศ.2565 โดยทำการตรวจวัดจำนวน 1 สถานี ได้แก่ 1) บริเวณพื้นที่ก่อสร้าง ทำการตรวจวัดปริมาณฝุ่นละอองรวม (TSP) ปริมาณฝุ่นละอองขนาดเล็ก (PM-10 ตรวจวัดเดือนละ 1 ครั้ง ครั้งละ 1 วันต่อเนื่อง

เมื่อนำผลการตรวจวัดปริมาณฝุ่นละอองรวม (TSP) และปริมาณฝุ่นละอองขนาดเล็ก (PM-10) เปรียบเทียบกับค่ามาตรฐานตามประกาศคณะกรรมการสิ่งแวดล้อมแห่งชาติ ฉบับที่ 24 (พ.ศ.2547) เรื่อง กำหนดมาตรฐานคุณภาพอากาศในบรรยากาศโดยทั่วไป ประกาศ ณ วันที่ 9 สิงหาคม พ.ศ.2547 พบว่า มีค่าอยู่ในเกณฑ์มาตรฐานกำหนด แสดงรายละเอียดผลการตรวจวัดดังตารางที่ 3-4

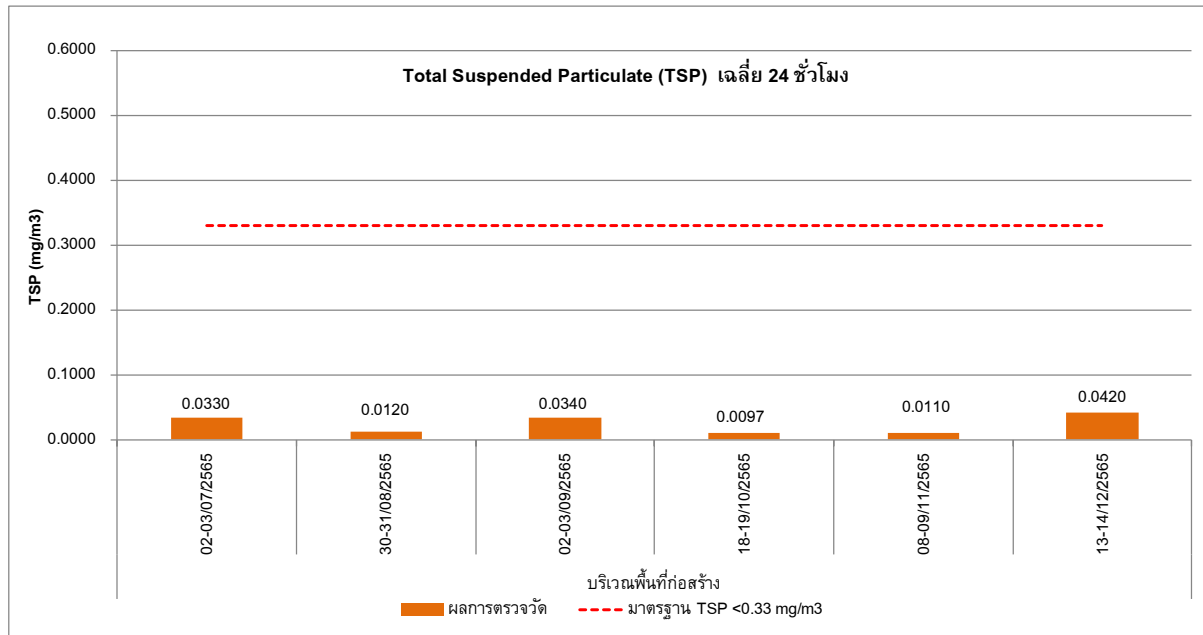
**ตารางที่ 3-4** ผลการตรวจวัดปริมาณฝุ่นละอองรวม (TSP) และปริมาณฝุ่นละอองขนาดเล็ก (PM-10)  
ของโครงการ จัดสรรที่ดิน เดอะแพลนท์ (กลาง-เทพกระษัตรี) บริษัท พญา เรียลเอสเตท จำกัด  
(มหาชน) ระหว่างเดือนกรกฎาคม – ธันวาคม พ.ศ.2565

จุดตรวจวัด	ครั้งที่	วันที่ตรวจวัด	ผลการตรวจวัด	
			TSP (mg/m <sup>3</sup> )	PM-10 (mg/m <sup>3</sup> )
บริเวณพื้นที่ก่อสร้าง	ครั้งที่ 1	02-03/07/2565	0.033	0.0168
	ครั้งที่ 2	30-31/08/2565	0.012	0.0070
	ครั้งที่ 3	02-03/09/2565	0.034	0.0135
	ครั้งที่ 4	18-19/10/2565	0.0097	0.0043
	ครั้งที่ 5	08-09/11/2565	0.011	0.0090
	ครั้งที่ 6	13-14/12/2565	0.042	0.0366
มาตรฐาน <sup>(1)</sup>			0.33	0.12

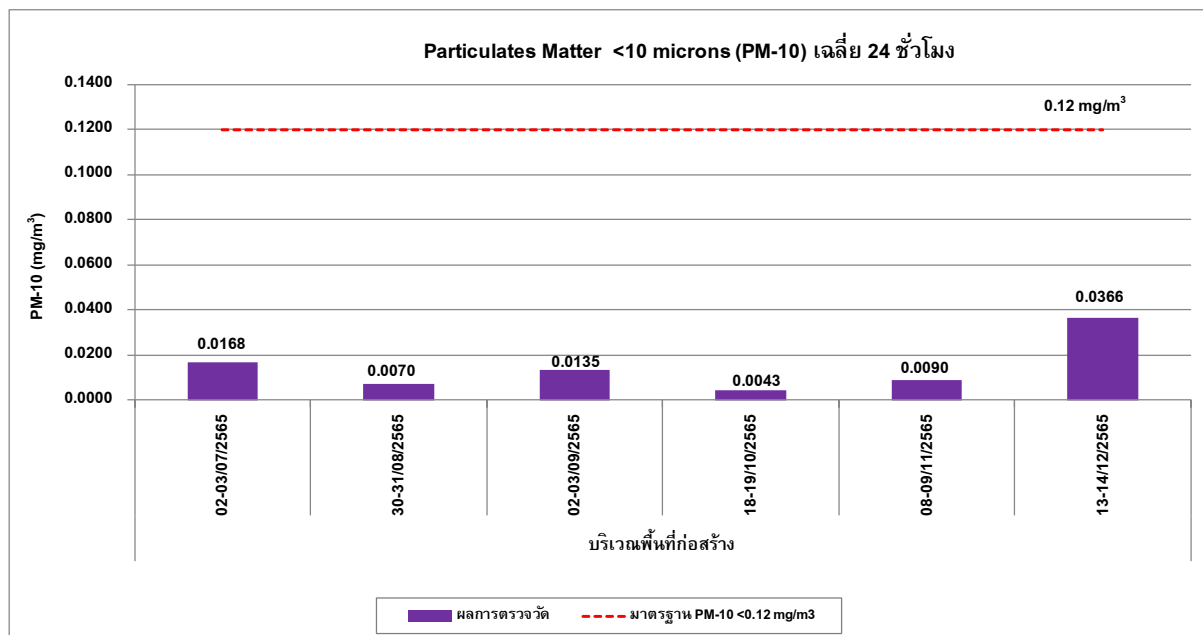
หมายเหตุ : ข้อมูลการตรวจวัดแสดงในภาคผนวก ค คุณภาพอากาศในบรรยากาศโดยทั่วไป

ที่มา : <sup>(1)</sup> มาตรฐานตามประกาศคณะกรรมการสิ่งแวดล้อมแห่งชาติ ฉบับที่ 24 (พ.ศ.2547) เรื่อง กำหนดมาตรฐานคุณภาพอากาศ  
ในบรรยากาศโดยทั่วไป ประกาศ ณ วันที่ 9 สิงหาคม พ.ศ.2547





กราฟที่ 3.5-1 ผลการตรวจวัดฝุ่นละอองรวม หรือฝุ่นละอองขนาดไม่เกิน 100 ไมครอน (TSP)  
ระหว่างเดือนกรกฎาคม – ธันวาคม พ.ศ.2565



กราฟที่ 3.5-2 ผลการตรวจวัดฝุ่นละอองขนาดไม่เกิน 10 ไมครอน (PM-10)  
ระหว่างเดือนกรกฎาคม – ธันวาคม พ.ศ.2565

### 3.5.2 ผลการตรวจวัดระดับเสียงโดยทั่วไป (Community Noise)

มาตรการกำหนดให้ดำเนินการตรวจวัดระดับเสียงโดยทั่วไป (Community Noise) ของโครงการ จัดสรรที่ดิน เดอะแพลนท์ (กลาง-เทพกระษัตรี) บริษัท พญา เรียลเอสเตท จำกัด (มหาชน) ระหว่างเดือนกรกฎาคม - ธันวาคม พ.ศ.2565 โดยทำการตรวจวัดจำนวน 1 สถานี ได้แก่ 1) บริเวณพื้นที่ก่อสร้าง ทำการตรวจวัดระดับเสียงเฉลี่ย โดยทั่วไป 24 ชั่วโมง ( $L_{eq}$  24 hr) ระดับเสียงสูงสุด ( $L_{max}$ ) ตลอดระยะเวลา 24 ชั่วโมง ( 1 วันต่อเนื่อง) ตรวจวัดเดือนละ 1 ครั้ง ครั้งละ 1 วันต่อเนื่อง

เมื่อนำผลการตรวจวัดระดับเสียงเฉลี่ยโดยทั่วไป 24 ชั่วโมง ( $L_{eq}$  24 hr) และระดับเสียงสูงสุด ( $L_{max}$ ) เปรียบเทียบกับค่ามาตรฐานตามประกาศคณะกรรมการสิ่งแวดล้อมแห่งชาติ เรื่อง กำหนดมาตรฐานระดับเสียงโดยทั่วไป ฉบับที่ 15 (พ.ศ.2540) ประกาศ ณ วันที่ 12 มีนาคม พ.ศ.2540 พบว่า มีค่าอยู่ในเกณฑ์มาตรฐาน แสดงรายละเอียดผลการ ตรวจวัดดังตารางที่ 3-5

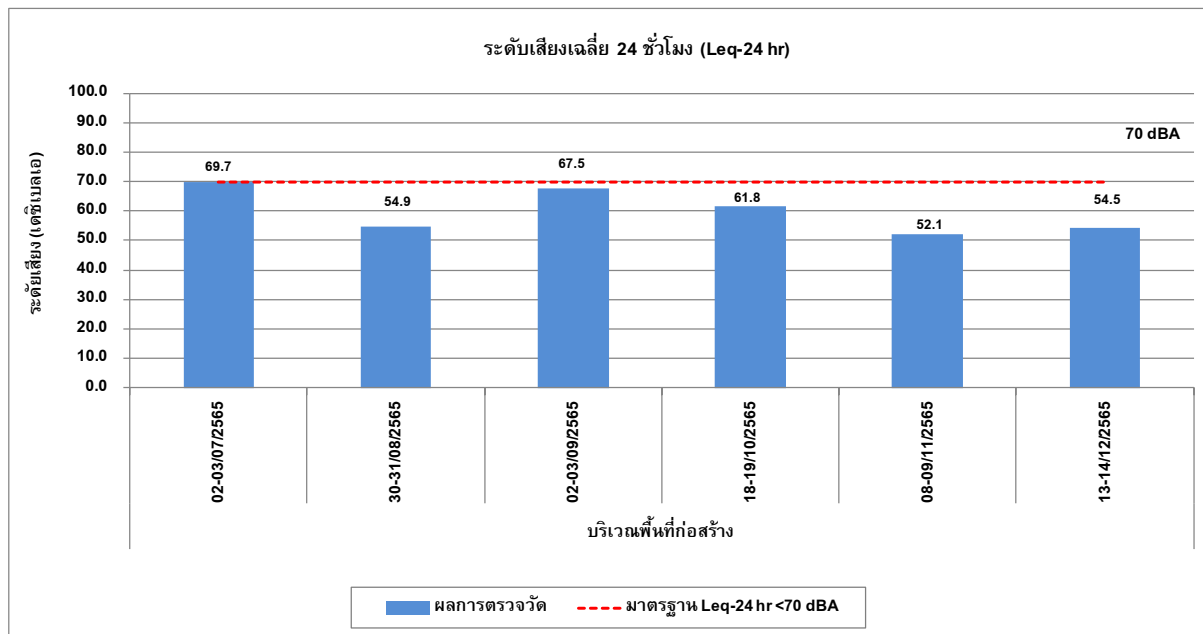
**ตารางที่ 3-5** ผลการตรวจวัดระดับเสียงโดยทั่วไป (Community Noise) ของโครงการ จัดสรรที่ดิน เดอะแพลนท์  
(กลาง-เทพกระษัตรี) บริษัท พญา เรียลเอสเตท จำกัด (มหาชน) ระหว่างเดือนกรกฎาคม - ธันวาคม  
พ.ศ.2565

จุดตรวจวัด	ครั้งที่	วันที่ตรวจวัด	ผลการตรวจวัด		
			ระดับเสียงเฉลี่ย 24 ชั่วโมง( $L_{eq 24}$ )	ระดับเสียงสูงสุด ( $L_{max}$ )	ระดับเสียง ( $L_{90}$ )
บริเวณพื้นที่ก่อสร้าง	ครั้งที่ 1	02-03/07/2565	69.7	109.5	59.9
	ครั้งที่ 2	30-31/08/2565	54.9	82.8	46.9
	ครั้งที่ 3	02-03/09/2565	67.5	113.2	58.1
	ครั้งที่ 4	18-19/10/2565	61.8	91.6	51.9
	ครั้งที่ 5	08-09/11/2565	52.1	80.6	47.8
	ครั้งที่ 6	13-14/12/2565	54.5	81.2	50.6
มาตรฐาน <sup>(1)</sup>			70.0	115.0	-

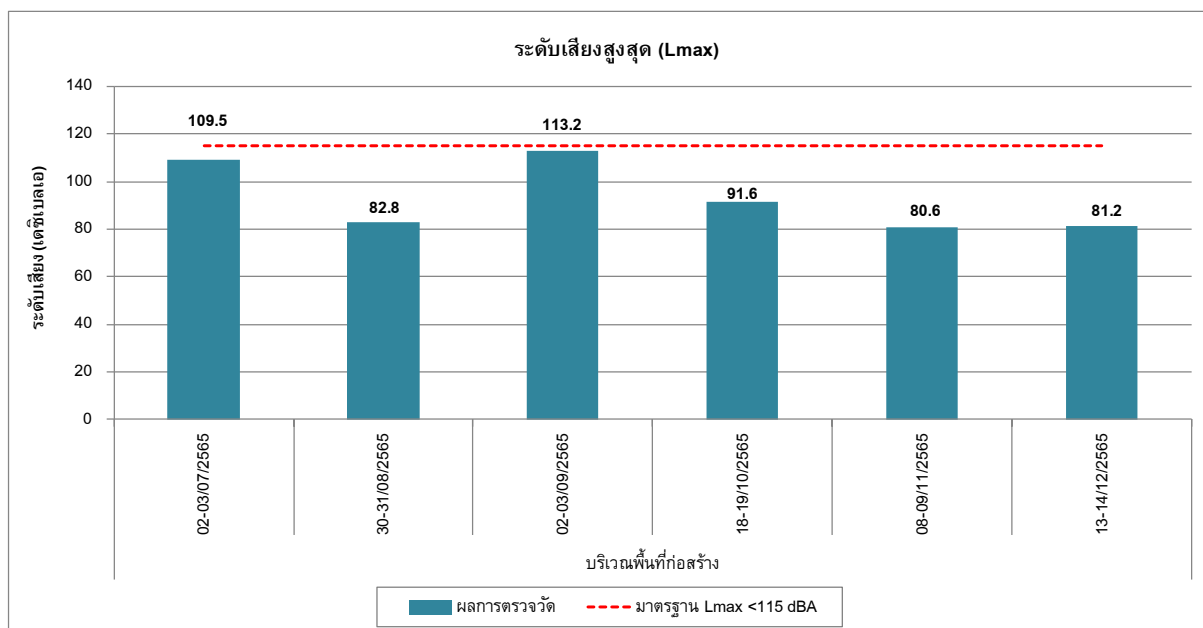
หมายเหตุ : ข้อมูลการตรวจวัดแสดงในภาคผนวก ค ระดับเสียงโดยทั่วไป

\* ไม่ผ่านเกณฑ์มาตรฐาน

ที่มา : <sup>(1)</sup> ประกาศคณะกรรมการสิ่งแวดล้อมแห่งชาติ เรื่อง กำหนดมาตรฐานระดับเสียงโดยทั่วไป ฉบับที่ 15 (พ.ศ.2540) ประกาศ ณ วันที่ 12 มีนาคม พ.ศ.2540 ตีพิมพ์ในราชกิจจานุเบกษา เล่ม 114 ตอนที่ 27ง วันที่ 3 เมษายน พ.ศ.2540



กราฟที่ 3.5-3 ผลการตรวจวัดระดับเสียงเฉลี่ยโดยทั่วไป 24 ชั่วโมง ( $L_{eq}$  24 hr)  
ระหว่างเดือนกรกฎาคม – ธันวาคม พ.ศ.2565



กราฟที่ 3.5-4 ผลการตรวจวัดระดับเสียงสูงสุด ( $L_{max}$ )  
ระหว่างเดือนกรกฎาคม – ธันวาคม พ.ศ.2565

### 3.5.3 ผลการตรวจวัดระดับเสียงรบกวน (Annoyance Noise)

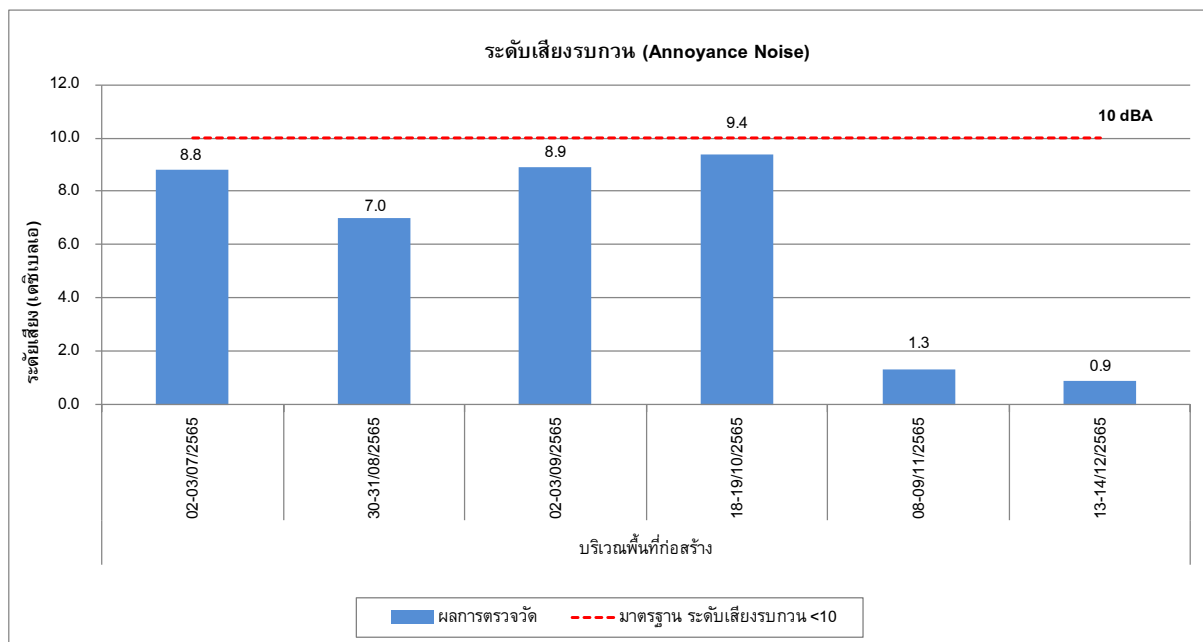
ผลการตรวจวัดระดับเสียงรบกวน (Annoyance Noise) ของโครงการ จัดสรรที่ดิน เดอะแพลนท์ (กลาง-เทพกระษัตรี) บริษัท พญา เรียลเอสเตท จำกัด (มหาชน) ระหว่างเดือนกรกฎาคม – ธันวาคม พ.ศ.2565 โดยทำการตรวจวัดจำนวน 1 สถานี คือ 1) บริเวณพื้นที่ก่อสร้าง รายละเอียดแสดงดังตารางที่ 3-6

เมื่อนำผลการตรวจวัดระดับเสียงรบกวน (Annoyance Noise) เปรียบเทียบค่ามาตรฐานตามประกาศคณะกรรมการควบคุมมลพิษ เรื่อง วิธีการตรวจวัดระดับเสียงพื้นฐาน ระดับเสียงขณะไม่มีการรบกวน อ้างอิงประกาศคณะกรรมการสิ่งแวดล้อมแห่งชาติ ฉบับที่ 29 (พ.ศ.2550) แต่ตามประกาศคณะกรรมการสิ่งแวดล้อมแห่งชาติ ฉบับที่ 29 (พ.ศ.2550) เรื่อง ค่าระดับเสียงรบกวน ประกาศ ณ วันที่ 29 มิถุนายน พ.ศ.2550 พบว่า มีค่าอยู่ในเกณฑ์มาตรฐานกำหนด

**ตารางที่ 3-6** ผลการตรวจวัดระดับเสียงรบกวน (Annoyance Noise) ) ของโครงการ จัดสรรที่ดิน เดอะแพลนท์  
(กลาง-เทพกระษัตรี) บริษัท พญา เรียลเอสเตท จำกัด (มหาชน)  
ระหว่างเดือนกรกฎาคม – ธันวาคม พ.ศ.2565

จุดตรวจวัด	ครั้งที่	วันที่	ผลการตรวจวัด (dB(A))					
			ระดับเสียง ของ แหล่งกำเนิด ( $L_{eq}$ )	ระดับเสียง ขณะไม่มีการ รบกวน ( $L_{eq}$ )	ตัวปรับค่า ระดับเสียง	ระดับเสียง ขณะมีการ รบกวน	ระดับเสียง พื้นฐาน ( $L_{90}$ )	ค่าระดับ การ รบกวน
บริเวณพื้นที่ ก่อสร้าง	ครั้งที่ 1	02-03/07/2565	69.7	62.3	1.0	7.4	59.9	8.8
	ครั้งที่ 2	30-31/08/2565	54.9	48.3	1.0	6.6	46.9	7.0
	ครั้งที่ 3	02-03/09/2565	67.5	59.3	0.5	8.2	58.1	8.9
	ครั้งที่ 4	18-19/10/2565	61.8	53.1	0.5	8.7	51.9	9.4
	ครั้งที่ 5	08-09/11/2565	52.1	49.6	3.0	2.5	47.8	1.3
	ครั้งที่ 6	13-14/12/2565	54.5	51.9	3.0	2.6	50.6	0.9
มาตรฐานค่าระดับการรบกวน								10

มาตรฐาน : (1) ประกาศคณะกรรมการสิ่งแวดล้อมแห่งชาติ ฉบับที่ 29 (พ.ศ.2550) (ค.ศ.2007) เรื่อง ค่าระดับเสียงรบกวน  
(2) ประกาศคณะกรรมการสิ่งแวดล้อมแห่งชาติ เรื่อง กำหนดมาตรฐานระดับเสียงโดยทั่วไป ฉบับที่ 15 (พ.ศ.2540) ประกาศ  
ณ วันที่ 12 มีนาคม พ.ศ.2540 ตีพิมพ์ในราชกิจจานุเบกษา เล่ม 114 ตอนที่ 27ง วันที่ 3 เมษายน พ.ศ.2540



กราฟที่ 3.5-5 ผลการตรวจวัดระดับเสียงรบกวน (Annoyance Noise)

ระหว่างเดือนกรกฎาคม - ธันวาคม พ.ศ.2565

### 3.5.4 ผลการตรวจวัดค่าความสั่นสะเทือน (Vibration)

มาตรการกำหนดให้ดำเนินการตรวจวัดค่าความสั่นสะเทือน (Vibration) ของโครงการ จัดสรรที่ดิน เดอะแพลนท์ (กลาง-เทพกระษัตรี) บริษัท พญา เรียลเอสเตท จำกัด (มหาชน) ระหว่างเดือนกรกฎาคม - ธันวาคม พ.ศ.2565 โดยทำการตรวจวัดจำนวน 1 สถานี คือ 1) บริเวณพื้นที่ก่อสร้าง ทำการตรวจวัดระดับความเร็วอนุภาคสูงสุด (PPV) และความถี่ (Frequency) ตรวจวัดเดือนละ 1 ครั้ง ครั้งละ 1 วันต่อเนื่อง

เมื่อนำผลการตรวจวัดค่าความสั่นสะเทือนเปรียบเทียบกับมาตรฐานตามประกาศคณะกรรมการสิ่งแวดล้อมแห่งชาติ ฉบับที่ 37 (พ.ศ.2553), อาคารประเภทที่ 2 ครอบคลุมถึงอาคารชุดตามกฎหมายว่าด้วยอาคารชุด และอาคารที่ใช้เป็นโรงเรียนของทางราชการและมาตรฐานแรงสั่นสะเทือนสำหรับอาคารที่ไวต่อผลกระทบตามมาตรฐานประเทศเยอรมนี DIN 45669-1 พบว่า ผลการตรวจวัดมีค่าความสั่นสะเทือนอยู่ในเกณฑ์มาตรฐานกำหนด แสดงรายละเอียดผลการตรวจวัดดังตารางที่ 3-7



**ตารางที่ 3-7** ผลการตรวจวัดค่าความสั่นสะเทือน (Vibration) ของโครงการ จัดสรรที่ดิน เดอะแพลนท์  
(กลาง-เทพกระษัตรี) บริษัท พญา เรียลเอสเตท จำกัด (มหาชน)  
ระหว่างเดือนกรกฎาคม – ธันวาคม พ.ศ.2565

จุดตรวจวัด	ครั้งที่	วันที่	แนวขวาง		แนวยาว		แนวนอน		มาตรฐาน อาคาร ประเภท 2 2/
			ความถี่ (เฮิรต)	ความเร็ว อนุภาค สูงสุด (มิลลิเมตร ต่อวินาที)	ความถี่ (เฮิรต)	ความเร็ว อนุภาค สูงสุด (มิลลิเมตร ต่อวินาที)	ความถี่ (เฮิรต)	ความเร็ว อนุภาค สูงสุด (มิลลิเมตร ต่อวินาที)	
บริเวณพื้นที่ ก่อสร้าง	ครั้งที่ 1	02-03/07/2565	56.9	0.804	73.1	0.418	64.0	0.962*	16.4
	ครั้งที่ 2	30-31/08/2565	-	<0.500	-	<0.500	-	<0.500	5.0
	ครั้งที่ 3	02-03/09/2565	-	<0.500	-	<0.500	-	<0.500	5.0
	ครั้งที่ 4	18-19/10/2565	-	<0.500	-	<0.500	-	<0.500	5.0
	ครั้งที่ 5	08-09/11/2565	-	<0.500	-	<0.500	-	<0.500	5.0
	ครั้งที่ 6	13-14/12/2565	-	<0.500	-	<0.500	-	<0.500	5.0

หมายเหตุ : \* หมายถึง ความเร็วอนุภาคสูงสุดที่นำมาเปรียบเทียบกับค่ามาตรฐาน\*

- = ไม่สามารถระบุความถี่ที่เกิดขึ้นได้

ที่มา : (1) Trigger Source, Geo 0.500 mm/s (เริ่มทำการบันทึกค่าระดับความสั่นสะเทือนเมื่อความเร็วอนุภาค(Peak Particle Velocity,PPV) มีค่าตั้งแต่ 0.500 mm/s ขึ้นไป)  
ประกาศคณะกรรมการสิ่งแวดล้อมแห่งชาติ ฉบับที่ 37 (พ.ศ. 2553) เรื่อง กำหนดมาตรฐานความสั่นสะเทือนเพื่อป้องกันผลกระทบต่ออาคาร ประกาศในราชกิจจานุเบกษา เล่ม 127 ตอนพิเศษ 69 ง  
- อาคารประเภทที่ 2 ครอบคลุมถึงอาคารอยู่อาศัย อาคารอยู่อาศัยรวม ห้องแถว ตึกแถว บ้านแถว บ้านแฝด ตามกฎหมายว่าด้วยการควบคุมอาคาร และอาคารชุดตามกฎหมายว่าด้วยอาคารชุด



จุดตรวจวัดคุณภาพอากาศในบรรยากาศโดยทั่วไป (Ambient Air Quality)



จุดตรวจวัดระดับเสียงเฉลี่ยโดยทั่วไป 24 ชั่วโมง (Sound Noise Level)

รูปที่ 3-2 จุดตรวจวัดคุณภาพสิ่งแวดล้อมของโครงการ จัดสรรที่ดิน เดอะแพลนท์ (กลาง-เทพกระษัตรี)  
บริษัท พฤษา เรียวเอสเตท จำกัด (มหาชน) ระหว่างเดือนกรกฎาคม – ธันวาคม พ.ศ.2565



จุดตรวจวัดค่าความสั่นสะเทือน (Vibration)

รูปที่ 3-2 (ต่อ)จุดตรวจวัดคุณภาพสิ่งแวดล้อมของโครงการ จัดสรรที่ดิน เดอะแพลนท์ (กลาง-เทพกระษัตรี)  
บริษัท พุกษา เรียลเอสเตท จำกัด (มหาชน) ระหว่างเดือนกรกฎาคม – ธันวาคม พ.ศ.2565