

## ผลการปฏิบัติตามมาตรการป้องกันและแก้ไขผลกระทบสิ่งแวดล้อม

### 2.1 ผลการปฏิบัติตามมาตรการป้องกันและแก้ไขผลกระทบสิ่งแวดล้อม

บริษัท โอกลา เทสติ้ง แอนด์ คอนซัลติง เซอร์วิส จำกัด ได้ดำเนินการตรวจสอบมาตรการป้องกันและแก้ไขผลกระทบสิ่งแวดล้อมตามที่เสนอไว้ในรายงาน EIA โดยทำการสำรวจโครงการวันที่ 24 พฤศจิกายน 2565 ร่วมกับการสัมภาษณ์เจ้าหน้าที่โครงการเพื่อรายงานความก้าวหน้าผลการปฏิบัติตามมาตรการป้องกันและแก้ไขผลกระทบสิ่งแวดล้อม ระหว่างเดือนกรกฎาคม-ธันวาคม พ.ศ. 2565 และเสนอผลการปฏิบัติที่ได้มีการปฏิบัติจริง พร้อมทั้งแสดงรายละเอียดของปัญหาและอุปสรรคในการดำเนินการและแนวทางการแก้ไขโครงการ และแสดงรูปประกอบการปฏิบัติตามมาตรการ ดังแสดงรายละเอียดในตารางที่ 2-1

**ตารางที่ 2-1 ผลการปฏิบัติตามมาตรการป้องกันและแก้ไขผลกระทบสิ่งแวดล้อมในระยะดำเนินการ**

โครงการ The Diplomat 39 ระหว่างเดือนกรกฎาคม-ธันวาคม พ.ศ. 2565

เงื่อนไขตามมาตรการ	ผลการปฏิบัติตามมาตรการ	ปัญหา อุปสรรค ที่ไม่สามารถปฏิบัติ ตามมาตรการและแนว ทางแก้ไข	เอกสารสนับสนุน
<b>ช่วงเปิดดำเนินการ</b> <b>1. ทรัพยากรสิ่งแวดล้อมทางกายภาพ</b> <b>1.1 ลักษณะภูมิประเทศ</b> 1. จัดให้มีรั้วรอบพื้นที่โครงการ เพื่อกันขอบเขตพื้นที่อย่าง ชัดเจน และป้องกันการพังทลายของดินสู่พื้นที่ข้างเคียง	- มีรั้วรอบพื้นที่โครงการ เพื่อกันขอบเขตพื้นที่อย่าง ชัดเจน และป้องกันการพังทลายของดินสู่พื้นที่ข้างเคียง	-	รูปที่ 2-1
2. จัดให้มีการปลูกไม้ยืนต้น ไม้พุ่ม ไม้คลุมดิน ภายใน โครงการ โดยเฉพาะบริเวณแนวเขตที่ดินเพื่อให้พืชช่วยยึดหน้า ดิน	- มีการปลูกไม้ยืนต้น ไม้พุ่ม ไม้คลุมดิน ภายใน โครงการ โดยเฉพาะบริเวณแนวเขตที่ดินเพื่อให้พืชช่วยยึดหน้าดิน	-	รูปที่ 2-2 ภาคผนวก 3
<b>1.2 คุณภาพอากาศ</b> <b>1) ฝุ่นละออง</b> 1. ควบคุมความเร็วของรถภายในโครงการ เช่น ป้ายจำกัด ความเร็ว เพื่อไม่ให้เกิดการฟุ้งกระจายของฝุ่นบนผิวถนน	- ควบคุมความเร็วด้วยพื้นถนนโครงการ ซึ่งมีระดับสูงต่ำ	-	-
2. จัดให้มีพื้นที่สีเขียวภายในโครงการรวมทั้งสิ้น 851.9 ตาราง เมตร	- มีพื้นที่สีเขียวภายในโครงการ	-	รูปที่ 2-2 ภาคผนวก 3
<b>2) มลพิษทางอากาศ</b> 1. โครงการจัดให้มีที่จอดรถบริเวณชั้นที่ 1-6 ของอาคารซึ่ง ระบบระบายอากาศเป็นทั้งแบบธรรมชาติ และมีการ ติดตั้งพัด ลมดูดอากาศที่ชั้น 2-6	- มีที่จอดรถบริเวณชั้นที่ 1-6 ของอาคารซึ่งระบบระบายอากาศเป็น ทั้งแบบธรรมชาติ และมีการ ติดตั้งพัดลมดูดอากาศที่ชั้น 2-6	-	รูปที่ 2-3

**ตารางที่ 2-1 (ต่อ) ผลการปฏิบัติตามมาตรการป้องกันและแก้ไขผลกระทบสิ่งแวดล้อมในระยะดำเนินการ**

โครงการ The Diplomat 39 ระหว่างเดือนกรกฎาคม-ธันวาคม พ.ศ. 2565

เงื่อนไขตามมาตรการ	ผลการปฏิบัติตามมาตรการ	ปัญหา อุปสรรค ที่ไม่สามารถปฏิบัติตามมาตรการและแนวทางแก้ไข	เอกสารสนับสนุน
เพื่อระบายอากาศออกสู่ภายนอกอาคารบริเวณด้านทิศตะวันออกและด้านทิศตะวันตก ทั้งนี้ บริเวณปลายท่อระบายอากาศจะติดตั้งแผ่นกรองอากาศแบบ Activated Carbon Filter สามารถดักจับฝุ่น และสิ่งแปลกปลอมอื่น ๆ ที่ปนเปื้อนอยู่ในอากาศ ซึ่งแผ่นกรองอากาศดังกล่าวมีประสิทธิภาพ การกรองไม่น้อยกว่า ร้อยละ 95 โดยปลายท่อระบาย อากาศออกสู่ภายนอกที่ชั้นที่ 1 บริเวณพื้นที่จัดสวน โดยจัดให้มีการปลูกไม้ยืนต้นและไม้พุ่มคลุมดิน โดยรอบ ได้แก่ มะฮอกกานีใบใหญ่ กระพี้จั่น อินทนิลน้ำ ชงโค ส่วนไม้พุ่มคลุมดินที่ปลูกได้ ไม้ ยืนต้น ได้แก่ ไทรเกาหลี เล็บครุฑ ว่านกาบหอย หนวดปลาหมึกแคระ และหญ้าม้าเลเซีย เป็นต้น ซึ่งต้นไม้ภายในโครงการสามารถช่วยดูดซับมลพิษที่เกิดขึ้นจากรถยนต์ได้			
2. ติดตั้งป้ายห้ามติดเครื่องยนต์ทิ้งไว้ภายในบริเวณพื้นที่จอดรถ ให้สามารถสังเกตได้อย่างชัดเจนและทั่วถึง	- มีการติดตั้งป้ายห้ามติดเครื่องยนต์ทิ้งไว้ภายในบริเวณพื้นที่จอดรถ ให้สามารถสังเกตได้อย่างชัดเจนและทั่วถึง	-	รูปที่ 2-3
3. ควบคุมความเร็วของรถภายในโครงการ เช่น ป้ายจำกัดความเร็ว สันนุลลดความเร็ว เพื่อไม่ให้เกิดการฟุ้งกระจายของฝุ่นบนผิวถนน	- ควบคุมความเร็วด้วยพื้นถนนโครงการ ซึ่งมีระดับสูงต่ำ	-	-

**ตารางที่ 2-1 (ต่อ) ผลการปฏิบัติตามมาตรการป้องกันและแก้ไขผลกระทบสิ่งแวดล้อมในระยะดำเนินการ**

โครงการ The Diplomat 39 ระหว่างเดือนกรกฎาคม-ธันวาคม พ.ศ. 2565

เงื่อนไขตามมาตรการ	ผลการปฏิบัติตามมาตรการ	ปัญหา อุปสรรค ที่ไม่สามารถปฏิบัติตามมาตรการและแนวทางแก้ไข	เอกสารสนับสนุน
4. จัดทำป้ายและสัญลักษณ์จราจรบนพื้นทางให้ชัดเจนและไม่ก่อให้เกิดความสับสนของผู้ขับขี่ทำให้การ เคลื่อนตัวของรถในโครงการ และบริเวณทางเข้า-ออกโครงการสามารถทำได้ อย่างดีและปลอดภัย	- มีสัญลักษณ์จราจรบนพื้นทางให้ชัดเจนและไม่ก่อให้เกิด ความสับสนของผู้ขับขี่ทำให้การ เคลื่อนตัวของรถในโครงการ และบริเวณทางเข้า-ออกโครงการสามารถทำได้ อย่างดีและปลอดภัย		รูปที่ 2-3
5. จัดให้มีการปลูกต้นไม้ต่างบริเวณแนวผนังอาคารชั้นที่ 2-6 ซึ่งเป็นพื้นที่จอดรถ เพื่อให้ต้นไม้ปลูกต่างช่วยดูดซับมลพิษที่เกิดขึ้นจากที่จอดรถโครงการ	- ไม่มีการปลูกต้นไม้ต่างบริเวณแนวผนังอาคารชั้นที่ 2-6 ซึ่งเป็นพื้นที่จอดรถ	-	-
6. จัดให้มีพื้นที่สีเขียว ขนาดพื้นที่รวม 85 1.9 ตารางเมตร เพื่อให้ต้นไม้ดังกล่าวช่วย ดูดซับมลพิษจากที่จอดรถของโครงการ โดยพันธุ์ไม้ที่ โครงการเลือกปลูกมีอัตราการสังเคราะห์แสง 159 ไม้ม หรือคิดเป็น 6,996 กรัม (ควาจาก ไม้ม x มวล โมเลกุล CO <sub>2</sub> = 159 x 44) ซึ่งมากกว่าปริมาณก๊าซคาร์บอนมอนอกไซด์ที่เกิดจากรถยนต์ 135 กรัม/ ชั่วโมง ต้นไม้ในโครงการจึงดูดซับได้เพียงพอ	- มีพื้นที่สีเขียวภายในโครงการ ชั้น 1 รอบพื้นที่โครงการ ชั้น 7 และชั้นดาดฟ้า	-	รูปที่ 2-2 ภาคผนวก 3
7. จัดให้มีการปลูกต้นไม้ต่าง บริเวณแนวผนังอาคารชั้นที่ 2-6 ซึ่งเป็นพื้นที่จอดรถ เพื่อให้ต้นไม้ปลูกต่างช่วยดูดซับมลพิษที่เกิดขึ้นจากที่จอดรถโครงการ	- ไม่มีการปลูกต้นไม้ต่างบริเวณแนวผนังอาคารชั้นที่ 2-6 ซึ่งเป็นพื้นที่จอดรถ	-	-
<b>1.3 เสียง</b> 1. จัดให้มีการทำสนุนชะลอความเร็วของรถบนถนนภายในโครงการ เพื่อชะลอความเร็วของรถ และลดเสียงจากการเล่น	- ควบคุมความเร็วด้วยพื้นถนนโครงการ ซึ่งมีระดับสูงต่ำ	-	-

**ตารางที่ 2-1 (ต่อ) ผลการปฏิบัติตามมาตรการป้องกันและแก้ไขผลกระทบสิ่งแวดล้อมในระยะดำเนินการ**

โครงการ The Diplomat 39 ระหว่างเดือนกรกฎาคม-ธันวาคม พ.ศ. 2565

เงื่อนไขตามมาตรการ	ผลการปฏิบัติตามมาตรการ	ปัญหา อุปสรรค ที่ไม่สามารถปฏิบัติตามมาตรการและแนวทางแก้ไข	เอกสารสนับสนุน
ของรถยนต์			
2. ติดตั้งป้ายห้ามเร่งเครื่องยนต์/จำกัดความเร็วไว้บริเวณที่จอดรถ และทางวิ่งภายในโครงการ เพื่อป้องกันการใช้ความเร็วไม่เหมาะสม	- ควบคุมความเร็วด้วยพื้นถนนโครงการ ซึ่งมีระดับสูงต่ำ	-	-
3. จัดให้มีพื้นที่สีเขียวบริเวณแนวเขตที่ดินของพื้นที่โครงการ จัดให้มีพื้นที่สีเขียวโดยปลูกต้นไม้ อาทิเช่น มะฮอกกานีใบใหญ่ กระพี้จั่น อินทนิลน้ำ และชงโค เป็นต้น ซึ่งไม่ยืantan ดังกล่าวเป็นแนวกันชนช่วยลดระดับเสียงจากโครงการอีกทางหนึ่ง	- มีพื้นที่สีเขียวบริเวณแนวเขตที่ดินของพื้นที่โครงการ	-	รูปที่ 2-2 ภาคผนวก 3
4. จัดให้มีผนังกันตกความสูง 1 เมตร บริเวณช่องเปิดทางด้านทิศใต้ (บางส่วน) และทางด้านตะวันตกเท่านั้น	- ผนังกันตกความสูง 1 เมตร บริเวณช่องเปิดทางด้านทิศใต้ (บางส่วน) และทางด้านตะวันตกเท่านั้น	-	รูปที่ 2-3
5. จัดให้มีพนักงานดูแลการเดินรถภายในอาคารโครงการให้เดินรถได้อย่างสะดวก ไม่เกิดการเดินรถในเส้นทางที่ไม่จำเป็น	- มีพนักงานดูแลการเดินรถภายในอาคารโครงการให้เดินรถได้อย่างสะดวก ไม่เกิดการเดินรถในเส้นทางที่ไม่จำเป็น	-	รูปที่ 2-4 ภาคผนวก 11
6. กำหนดให้เจ้าหน้าที่อำนวยความสะดวกด้านการจราจรโดยใช้ภาษาท่าทางแทนการใช้นกหวีด	- มีเจ้าหน้าที่อำนวยความสะดวกด้านการจราจรโดยใช้ภาษาท่าทางแทนการใช้นกหวีด	-	รูปที่ 2-4 ภาคผนวก 11
<b>1.4 คุณภาพน้ำ</b>			
1. จัดให้มีระบบบำบัดน้ำเสียชนิดเติมอากาศแบบตะกอนเร่ง (Activated Sludge) จำนวน 1 ชุด ออกแบบให้รองรับน้ำเสียได้ 136 ลูกบาศก์ เมตร/วัน ซึ่งสามารถรองรับน้ำเสียที่เกิดขึ้น	- มีระบบบำบัดน้ำเสียชนิดเติมอากาศแบบตะกอนเร่ง (Activated Sludge) จำนวน 1 ชุด ออกแบบให้รองรับน้ำเสียได้ 136 ลูกบาศก์ เมตร/วัน ซึ่งสามารถรองรับน้ำเสียที่เกิดขึ้น	-	รูปที่ 2-5 บทที่ 3 ภาคผนวก 9

**ตารางที่ 2-1 (ต่อ) ผลการปฏิบัติตามมาตรการป้องกันและแก้ไขผลกระทบสิ่งแวดล้อมในระยะดำเนินการ**

โครงการ The Diplomat 39 ระหว่างเดือนกรกฎาคม-ธันวาคม พ.ศ. 2565

เงื่อนไขตามมาตรการ	ผลการปฏิบัติตามมาตรการ	ปัญหา อุปสรรค ที่ไม่สามารถปฏิบัติตามมาตรการและแนวทางแก้ไข	เอกสารสนับสนุน
จากโครงการได้อย่างเพียงพอ โดยมีประสิทธิภาพร้อยละ 92 และมีค่า BOD ที่ออกจากระบบไม่เกิน 20 มิลลิกรัม/ลิตร	จากโครงการได้อย่างเพียงพอ โดยมีประสิทธิภาพร้อยละ 92 และมีค่า BOD ที่ออกจากระบบไม่เกิน 20 มิลลิกรัม/ลิตร		
2. จัดให้มีเจ้าหน้าที่ที่มีความรู้ความชำนาญ ดูแลรักษาและควบคุมระบบบำบัดน้ำเสียของโครงการให้ทำงานได้อย่างต่อเนื่องและมีประสิทธิภาพ	- มีเจ้าหน้าที่ที่มีความรู้ความชำนาญ ดูแลรักษาและควบคุมระบบบำบัดน้ำเสียของโครงการให้ทำงานได้อย่างต่อเนื่องและมีประสิทธิภาพ	-	ภาคผนวก 7
3. จัดให้มีพนักงานดับไขมันจากส่วนคักไขมันทุก 2-3 วันและจดบันทึกทุกครั้งโดยนำกากไขมันมาใส่ในกระถางที่มีกระดาษทิชชูรองที่ก้นกระถางเพื่อให้ส่วนที่เป็นน้ำซึมออกจากไขมันและทิ้งไว้จนแห้งเป็นก้อนก่อนนำใส่ถุงดำจากนั้นนำไปทิ้งรวมกับมูลฝอยที่ส่วนพักมูลฝอยแห้งของโครงการเพื่อนำไปกำจัดต่อไป	- มีพนักงานดับไขมันจากส่วนคักไขมันทุก 2-3 วันและจดบันทึกทุกครั้งโดยนำกากไขมันมาใส่ในกระถางที่มีกระดาษทิชชูรองที่ก้นกระถางเพื่อให้ส่วนที่เป็นน้ำซึมออกจากไขมันและทิ้งไว้จนแห้งเป็นก้อนก่อนนำใส่ถุงดำจากนั้นนำไปทิ้งรวมกับมูลฝอยที่ส่วนพักมูลฝอยแห้งของโครงการเพื่อนำไปกำจัดต่อไป	-	รูปที่ 2-26
4. จัดให้มีถังบำบัด Aerosol ขนาด 1,000 ลิตร จำนวน 1 ถัง เพื่อบำบัด Aerosol ที่เกิดจากระบบบำบัดน้ำเสียรวมปริมาณ 6.05 ลูกบาศก์เมตร/นาที่	- มีถังบำบัด Aerosol ขนาด 1,000 ลิตร จำนวน 1 ถัง เพื่อบำบัด Aerosol ที่เกิดจากระบบบำบัดน้ำเสียรวมปริมาณ 6.05 ลูกบาศก์เมตร/นาที่	-	-
5. จัดให้มีบ่อดินขนาดพื้นที่ 4.2 ตารางเมตร ความลึก 1.2 เมตร ปริมาตร 5.04 ลูกบาศก์เมตร จำนวน 1 บ่อ เพื่อบำบัดก๊าซมีเทนที่เกิดจากระบบบำบัดน้ำเสียปริมาณ 10.7 ลูกบาศก์เมตร	- มีบ่อดินขนาดพื้นที่ 4.2 ตารางเมตร ความลึก 1.2 เมตร ปริมาตร 5.04 ลูกบาศก์เมตร จำนวน 1 บ่อ เพื่อบำบัดก๊าซมีเทนที่เกิดจากระบบบำบัดน้ำเสียปริมาณ 10.7 ลูกบาศก์เมตร	-	-

**ตารางที่ 2-1 (ต่อ) ผลการปฏิบัติตามมาตรการป้องกันและแก้ไขผลกระทบสิ่งแวดล้อมในระยะดำเนินการ**

**โครงการ The Diplomat 39 ระหว่างเดือนกรกฎาคม-ธันวาคม พ.ศ. 2565**

เงื่อนไขตามมาตรการ	ผลการปฏิบัติตามมาตรการ	ปัญหา อุปสรรค ที่ไม่สามารถปฏิบัติตามมาตรการและแนวทางแก้ไข	เอกสารสนับสนุน
6. จัดให้มีบ่อตรวจวัดคุณภาพน้ำ จำนวน 1 บ่อ ความกว้าง 0.8 เมตร ความยาว 2.95 เมตร ความจุ 1.52 ลูกบาศก์เมตร เพื่อติดตามตรวจสอบคุณภาพน้ำทิ้ง ภายหลังการบำบัดและก่อนระบายออกสู่ภายนอกโครงการ	- มีบ่อตรวจวัดคุณภาพน้ำ จำนวน 1 บ่อ ความกว้าง 0.8 เมตร ความยาว 2.95 เมตร ความจุ 1.52 ลูกบาศก์เมตร เพื่อติดตามตรวจสอบคุณภาพน้ำทิ้ง ภายหลังการบำบัดและก่อนระบายออกสู่ภายนอกโครงการ	-	บทที่ 3 ภาคผนวก 9
7. จัดให้มีระบบมิเตอร์ไฟฟ้าสำหรับระบบบำบัดน้ำเสีย โดยเฉพาะแยกจากระบบไฟฟ้าอื่น ๆ เพื่อให้สามารถติดตามตรวจสอบการใช้งานระบบบำบัดน้ำเสีย และให้เกิดความมั่นใจว่าโครงการจะเดินระบบบำบัดน้ำเสียตลอดเวลาที่เปิดดำเนินโครงการ	- มีระบบมิเตอร์ไฟฟ้าสำหรับระบบบำบัดน้ำเสียโดยเฉพาะ แยกจากระบบไฟฟ้าอื่น ๆ เพื่อให้สามารถติดตามตรวจสอบการใช้งานระบบบำบัดน้ำเสีย และให้เกิดความมั่นใจว่าโครงการจะเดินระบบบำบัดน้ำเสียตลอดเวลาที่เปิดดำเนินโครงการ	-	รูปที่ 2-6
8. ประสานให้สำนักงานเขตวัฒนามาสุบตะกอนในช่วงเวลาบ่ายของวันจันทร์ถึงวันศุกร์ ซึ่งจะมีผู้พักอาศัย น้อยที่สุด โดยในการสุบสิ่งปฏิกูลรถสุบสิ่งปฏิกูล สามารถจอดรอได้บริเวณทางวิ่งรถด้านทิศเหนือ และ กำหนดให้มีการเดินรถด้านทิศใต้ แทนการเดินรถทางทิศเหนือ ทั้งนี้ นิติบุคคลอาคาร ชุดจะต้องประชาสัมพันธ์ให้ผู้พักอาศัยรับทราบวัน เวลา ที่แน่นอนในการเข้าสุบสิ่งปฏิกูล ซึ่งโดยปกติใช้เวลา ประมาณไม่เกิน 1 ชั่วโมง เพื่อหลีกเลี่ยงการเข้าออกของรถ	- มีการประสานให้สำนักงานเขตวัฒนามาสุบตะกอนในช่วงเวลาบ่ายของวันจันทร์ถึงวันศุกร์ ซึ่งจะมีผู้พักอาศัย น้อยที่สุด โดยในการสุบสิ่งปฏิกูลรถสุบสิ่งปฏิกูล สามารถจอดรอได้บริเวณทางวิ่งรถด้านทิศเหนือ และ กำหนดให้มีการเดินรถด้านทิศใต้ แทนการเดินรถทางทิศเหนือ ทั้งนี้ นิติบุคคลอาคาร ชุดจะต้องประชาสัมพันธ์ให้ผู้พักอาศัยรับทราบวัน เวลา ที่แน่นอนในการเข้าสุบสิ่งปฏิกูล ซึ่งโดยปกติใช้เวลา ประมาณไม่เกิน 1 ชั่วโมง เพื่อหลีกเลี่ยงการเข้าออกของรถ	-	-

**ตารางที่ 2-1 (ต่อ) ผลการปฏิบัติตามมาตรการป้องกันและแก้ไขผลกระทบสิ่งแวดล้อมในระยะดำเนินการ**

โครงการ The Diplomat 39 ระหว่างเดือนกรกฎาคม-ธันวาคม พ.ศ. 2565

เงื่อนไขตามมาตรการ	ผลการปฏิบัติตามมาตรการ	ปัญหา อุปสรรค ที่ไม่สามารถปฏิบัติตามมาตรการและแนวทางแก้ไข	เอกสารสนับสนุน
9. ในช่วงเวลาที่มีการสูบล้างหรือเปิดฝาเพื่อเก็บไขมันหรือเก็บตัวอย่างน้ำจะต้องจัดให้มีการตั้งกรวยยางบริเวณทางวิ่งรถด้านทิศเหนือดังกล่าว เพื่อให้ผู้ขับซึ่รถรับทราบและเปลี่ยนทิศทางการเดินรถไปทางทิศใต้แทนรวมทั้งจัดให้มีพนักงานรักษาความปลอดภัยคอยอำนวยความสะดวกด้านการจราจรภายในโครงการ	- ในช่วงเวลาที่มีการสูบล้างหรือเปิดฝาเพื่อเก็บไขมันหรือเก็บตัวอย่างน้ำ มีการตั้งกรวยยางบริเวณทางวิ่งรถด้านทิศเหนือดังกล่าว เพื่อให้ผู้ขับซึ่รถรับทราบและเปลี่ยนทิศทางการเดินรถไปทางทิศใต้แทนรวมทั้งมีพนักงานรักษาความปลอดภัยคอยอำนวยความสะดวกด้านการจราจรภายในโครงการ	-	รูปที่ 2-27 ภาคผนวก 11
10. กำหนดช่วงเวลาในการดูแลบำรุงรักษาระบบบำบัดน้ำเสียในช่วงบ่ายของวันจันทร์ถึงวันศุกร์เนื่องจากมีผู้พักอาศัยน้อยเพื่อลดผลกระทบต่อผู้พักอาศัย	- มีการกำหนดช่วงเวลาในการดูแลบำรุงรักษาระบบบำบัดน้ำเสียในช่วงบ่ายของวันจันทร์ถึงวันศุกร์เนื่องจากมีผู้พักอาศัยน้อยเพื่อลดผลกระทบต่อผู้พักอาศัย	-	-
<b>2. ทรัพยากรสิ่งแวดล้อมทางชีวภาพ</b> <b>2.1 นิเวศวิทยาทางบก</b> - ดำเนินการตามมาตรการป้องกันและแก้ไขผลกระทบต่อทรัพยากรสิ่งแวดล้อมทางกายภาพ ได้แก่ คุณภาพอากาศ เสียงและความสั่นสะเทือน คุณภาพน้ำ และคุณค่าการใช้ประโยชน์ของมนุษย์อย่างเคร่งครัด	- มีการดำเนินการตามมาตรการป้องกันและแก้ไขผลกระทบต่อทรัพยากรสิ่งแวดล้อมทางกายภาพ ได้แก่ คุณภาพอากาศ เสียงและความสั่นสะเทือน คุณภาพน้ำ และคุณค่าการใช้ประโยชน์ของมนุษย์ อย่างเคร่งครัด	-	-
<b>2.2 นิเวศวิทยาทางน้ำ</b> - ดูแลรักษาระบบบำบัดน้ำเสียให้สามารถทำงานได้อย่างต่อเนื่องและมีประสิทธิภาพ	- มีเจ้าหน้าที่ดูแลรักษาระบบบำบัดน้ำเสียให้สามารถทำงานได้อย่างต่อเนื่องและมีประสิทธิภาพ	-	ภาคผนวก 7



**ตารางที่ 2-1 (ต่อ) ผลการปฏิบัติตามมาตรการป้องกันและแก้ไขผลกระทบสิ่งแวดล้อมในระยะดำเนินการ**

**โครงการ The Diplomat 39 ระหว่างเดือนกรกฎาคม-ธันวาคม พ.ศ. 2565**

เงื่อนไขตามมาตรการ	ผลการปฏิบัติตามมาตรการ	ปัญหา อุปสรรค ที่ไม่สามารถปฏิบัติตามมาตรการและแนวทางแก้ไข	เอกสารสนับสนุน
<b>3 คุณค่าการใช้ประโยชน์ของมนุษย์</b> <b>3.1 การใช้น้ำ</b> 1. จัดให้มีน้ำสำรองเก็บไว้ในถังเก็บน้ำใต้ดินและถังเก็บน้ำชั้นที่ 31 ของโครงการโดยสำรองน้ำใช้ได้นาน 1.4 วัน	- มีน้ำสำรองเก็บไว้ในถังเก็บน้ำใต้ดินและถังเก็บน้ำชั้นที่ 31 ของโครงการโดยสำรองน้ำใช้ได้นาน 1.4 วัน	-	รูปที่ 2-7
2. จัดให้มีระบบสูบน้ำในอาคารซึ่งทำหน้าที่สูบน้ำโดยไม่ดึงน้ำเข้ามาจากท่อประปาโดยตรงและควบคุมการจ่ายน้ำด้วยระบบตั้งเวลา ซึ่งกำหนดเวลาการสูบน้ำในช่วง 24.00 - 05.00 น. ซึ่งอยู่นอกช่วงเวลาที่พักอาศัยใกล้เคียงมีการใช้น้ำมาก	- มีระบบสูบน้ำในอาคารซึ่งทำหน้าที่สูบน้ำโดยไม่ดึงน้ำเข้ามาจากท่อประปาโดยตรงและควบคุมการจ่ายน้ำด้วยระบบตั้งเวลา ซึ่งกำหนดเวลาการสูบน้ำในช่วง 24.00 - 05.00 น. ซึ่งอยู่นอกช่วงเวลาที่พักอาศัยใกล้เคียงมีการใช้น้ำมาก	-	รูปที่ 2-21
3. จัดให้มีเจ้าหน้าที่คอยดูแลรักษาระบบเส้นท่อประปาให้อยู่ในสภาพดี	- มีเจ้าหน้าที่คอยดูแลรักษาระบบเส้นท่อประปาให้อยู่ในสภาพดี	-	ภาคผนวก 6
4. ออกแบบโดยเลือกใช้สุขภัณฑ์ที่ประหยัดน้ำหรืออุปกรณ์ที่มีประสิทธิภาพสูงทั้งก๊อกประหยัดน้ำชักโครก และหัวฉีดประหยัดน้ำ	- ออกแบบโดยเลือกใช้สุขภัณฑ์ที่ประหยัดน้ำหรืออุปกรณ์ที่มีประสิทธิภาพสูงทั้งก๊อกประหยัดน้ำชักโครก และหัวฉีดประหยัดน้ำ	-	รูปที่ 2-22
5. ติดป้ายรณรงค์การประหยัดน้ำภายในพื้นที่โครงการ	- มีการติดบอร์ดอนุรักษ์พลังงาน รณรงค์การประหยัดน้ำภายในพื้นที่โครงการ	-	รูปที่ 2-8 ภาคผนวก 11
6. กำหนดให้พนักงานใช้ภาชนะรองน้ำและชักล้างอุปกรณ์ในภาชนะก่อนที่จะนำไปเช็ดดูซึ่งจะใช้น้ำน้อยกว่าการใช้สายยางฉีดล้างทำความสะอาดโดยตรง	- มีการกำหนดให้พนักงานใช้ภาชนะรองน้ำและชักล้างอุปกรณ์ในภาชนะก่อนที่จะนำไปเช็ดดูซึ่งจะใช้น้ำน้อยกว่าการใช้สายยางฉีดล้างทำความสะอาดโดยตรง	-	ภาคผนวก 11

**ตารางที่ 2-1 (ต่อ) ผลการปฏิบัติตามมาตรการป้องกันและแก้ไขผลกระทบสิ่งแวดล้อมในระยะดำเนินการ**

**โครงการ The Diplomat 39 ระหว่างเดือนกรกฎาคม-ธันวาคม พ.ศ. 2565**

เงื่อนไขตามมาตรการ	ผลการปฏิบัติตามมาตรการ	ปัญหา อุปสรรค ที่ไม่สามารถปฏิบัติตามมาตรการและแนวทางแก้ไข	เอกสารสนับสนุน
7. จัดให้มีช่างซ่อมบำรุงซึ่งทำหน้าที่ตรวจสอบรอยรั่วของอุปกรณ์ที่ใช้อย่างสม่ำเสมอเป็นประจำทุกเดือน หากพบการรั่วซึมให้รีบซ่อมแซมทันที โครงการจะต้องควบคุมพนักงานของโครงการ ให้ปฏิบัติ ตามมาตรการอย่างเคร่งครัด	- มีช่างซ่อมบำรุงซึ่งทำหน้าที่ตรวจสอบรอยรั่วของอุปกรณ์ที่ใช้อย่างสม่ำเสมอเป็นประจำทุกเดือน	-	ภาคผนวก 6 ภาคผนวก 11
<b>3.2 สระว่ายน้ำ</b> <b>1) โครงสร้างสระว่ายน้ำ</b> 1. โครงสร้างของสระว่ายน้ำเป็นคอนกรีตเสริมเหล็กมีความมั่นคงแข็งแรงน้ำซึมไม่ได้ผนังเรียบอยู่ในสภาพดีและทำความสะอาดง่าย	- โครงสร้างของสระว่ายน้ำเป็นคอนกรีตเสริมเหล็กมีความมั่นคงแข็งแรงน้ำซึมไม่ได้ผนังเรียบอยู่ในสภาพดีและทำความสะอาดง่าย	-	รูปที่ 2-9
2. จัดให้มีรางระบายน้ำล้นมีฝาปิดรอบสระว่ายน้ำความกว้าง 30-40 เซนติเมตร ไม่เป็นสนิมแข็งแรงทำความสะอาดง่ายอยู่ในสภาพดีและไม่มีน้ำล้นออกจากราง	- มีรางระบายน้ำล้นมีฝาปิดรอบสระว่ายน้ำความกว้าง 30-40 เซนติเมตร ไม่เป็นสนิมแข็งแรงทำความสะอาดง่ายอยู่ในสภาพดีและไม่มีน้ำล้นออกจากราง	-	รูปที่ 2-9
3. พื้นสระว่ายน้ำต้องทำด้วยวัสดุแข็งแรงเรียบไม่ดูดซึมน้ำทำความสะอาดง่ายไม่ลื่นอยู่ในสภาพดี	- พื้นสระว่ายน้ำต้องทำด้วยวัสดุแข็งแรงเรียบไม่ดูดซึมน้ำทำความสะอาดง่ายไม่ลื่นอยู่ในสภาพดี	-	รูปที่ 2-9
4. จัดให้มีระบบไฟฟ้าแสงสว่างเพียงพอทั่วบริเวณสระว่ายน้ำ เพื่อให้มองเห็นได้ชัดเจนในกรณีที่มีการเปิดใช้สระในเวลากลางคืน	- มีระบบไฟฟ้าแสงสว่างเพียงพอทั่วบริเวณสระว่ายน้ำ เพื่อให้มองเห็นได้ชัดเจนในกรณีที่มีการเปิดใช้สระในเวลากลางคืน	-	รูปที่ 2-9 ภาคผนวก 11

**ตารางที่ 2-1 (ต่อ) ผลการปฏิบัติตามมาตรการป้องกันและแก้ไขผลกระทบสิ่งแวดล้อมในระยะดำเนินการ**

โครงการ The Diplomat 39 ระหว่างเดือนกรกฎาคม-ธันวาคม พ.ศ. 2565

เงื่อนไขตามมาตรการ	ผลการปฏิบัติตามมาตรการ	ปัญหา อุปสรรค ที่ไม่สามารถปฏิบัติตามมาตรการและแนวทางแก้ไข	เอกสารสนับสนุน
<b>2) อุบัติเหตุจากการจมน้ำ</b> 1. จัดให้มีป้ายบอกระดับความลึกหรือเลขบอกตัวระดับความลึกที่สามารถมองเห็นได้ชัดเจน โดยมีตัวเลขแสดงความลึกเป็นระยะ ๆ อย่างน้อย 3 ระยะ	- มีป้ายบอกระดับความลึกของสระว่ายน้ำ 1.20 เมตร	-	รูปที่ 2-9
2. จัดให้มีการรักษาความสะอาดบริเวณโดยรอบสระว่ายน้ำอย่างสม่ำเสมอ	- มีการรักษาความสะอาดบริเวณโดยรอบสระว่ายน้ำอย่างสม่ำเสมอ	-	รูปที่ 2-9 ภาคผนวก 11
3. จัดให้มีการทำความสะอาดไม่ให้ขอบสระและทางเดินขอบสระเปียก ลื่น ตลอดระยะเวลาที่เปิดให้บริการสระว่ายน้ำ	- การทำความสะอาดไม่ให้ขอบสระและทางเดินขอบสระเปียก ลื่น ตลอดระยะเวลาที่เปิดให้บริการสระว่ายน้ำ	-	รูปที่ 2-9 ภาคผนวก 11
4. จัดให้มีอุปกรณ์ประจำสระว่ายน้ำ ซึ่งอยู่ในตำแหน่งที่เห็นชัดเจนและนำมาใช้ได้ทันที โดยอุปกรณ์ที่จัดให้มี ได้แก่ - ไม่ช่วยชีวิต ยาวไม่น้อยกว่า 3.5 เมตร น้ำหนักเบา อย่างน้อย 1 อัน - ห่วงชูชีพ ขนาดเส้นผ่านศูนย์กลางภายในไม่น้อยกว่า 15 นิ้ว ผูกไว้กับเชือกยาวไม่น้อยกว่า 19.4 เมตร (ไม่น้อยกว่า 19.4 เมตร ซึ่งเป็นความยาวของสระ) - โฟมช่วยชีวิตอย่างน้อย 2 อัน - เครื่องช่วยหายใจสำหรับเด็กและผู้ใหญ่ออย่างน้อย อย่างละ 1 เครื่อง	- มีห่วงชูชีพเป็นอุปกรณ์ช่วยชีวิตติดตั้งบริเวณริมสระว่ายน้ำ	-	รูปที่ 2-9
5. จัดให้มีผู้ดูแลสระว่ายน้ำที่มีความรู้ด้านการปฐมพยาบาลคนจมน้ำ	- มีผู้ดูแลสระว่ายน้ำที่มีความรู้ด้านการปฐมพยาบาลคนจมน้ำ	-	-

**ตารางที่ 2-1 (ต่อ) ผลการปฏิบัติตามมาตรการป้องกันและแก้ไขผลกระทบสิ่งแวดล้อมในระยะดำเนินการ**

โครงการ The Diplomat 39 ระหว่างเดือนกรกฎาคม-ธันวาคม พ.ศ. 2565

เงื่อนไขตามมาตรการ	ผลการปฏิบัติตามมาตรการ	ปัญหา อุปสรรค ที่ไม่สามารถปฏิบัติตามมาตรการและแนวทางแก้ไข	เอกสารสนับสนุน
6. ติดป้ายแสดงวิธีการปฐมพยาบาลคนจมน้ำในบริเวณสระว่ายน้ำให้ชัดเจน			
7. จัดให้มีระบบไฟฟ้าแสงสว่างเพียงพอทั่วบริเวณสระว่ายน้ำเพื่อให้มองเห็นได้ชัดเจน และต้องเปิดไฟในเวลาากลางคืน กรณีที่การใช้งาน	- มีระบบไฟฟ้าแสงสว่างเพียงพอทั่วบริเวณสระว่ายน้ำเพื่อให้มองเห็นได้ชัดเจน และต้องเปิดไฟในเวลาากลางคืน กรณีที่การใช้งาน	-	รูปที่ 2-9 ภาคผนวก 11
<b>3) คุณภาพสระว่ายน้ำ</b> 1. ในการฆ่าเชื้อโรคในสระว่ายน้ำใช้ระบบเกลือ (Salt Chlorinator)	- ฆ่าเชื้อโรคในสระว่ายน้ำใช้ระบบเกลือ (Salt Chlorinator)	-	-
2. เดินระบบกรองวันละ 1 ครั้ง ครั้งละ 2 ชั่วโมง ทั้งนี้ขึ้นอยู่กับความขุ่นของน้ำในสระว่ายน้ำ กรณีที่น้ำขุ่นให้ดำเนินการเดินระบบทันทีจนกว่าน้ำในสระว่ายน้ำจะใส หลังจากนั้นดำเนินการเดินระบบวันละ 1 ครั้ง ครั้งละ 2 ชั่วโมง ในช่วงที่สระว่ายน้ำปิดบริการ	- มีการเดินระบบกรองวันละ 1 ครั้ง ครั้งละ 2 ชั่วโมง ทั้งนี้ขึ้นอยู่กับความขุ่นของน้ำในสระว่ายน้ำ กรณีที่น้ำขุ่นให้ดำเนินการเดินระบบทันทีจนกว่าน้ำในสระว่ายน้ำจะใส หลังจากนั้นดำเนินการเดินระบบวันละ 1 ครั้ง ครั้งละ 2 ชั่วโมง ในช่วงที่สระว่ายน้ำปิดบริการ	-	-
3. ดำเนินการดูดตะกอน ล้างตะไคร่ และดักเศษผงสัปดาห์ละ 1 ครั้ง	- ดำเนินการดูดตะกอน ล้างตะไคร่ และดักเศษผงสัปดาห์ละ 1 ครั้ง	-	รูปที่ 2-9
4. จัดให้มีป้ายแสดงกฎข้อปฏิบัติสำหรับผู้ใช้สระว่ายน้ำโดยมีข้อความอย่างน้อย ดังนี้ - ต้องสวมชุดว่ายน้ำที่สะอาดในการลงใช้สระว่ายน้ำ - จำนวนสูงสุดผู้ใช้สระว่ายน้ำ	- มีการติดตั้งป้ายแสดงกฎข้อปฏิบัติสำหรับผู้ใช้สระว่ายน้ำ	-	รูปที่ 2-9

**ตารางที่ 2-1 (ต่อ) ผลการปฏิบัติตามมาตรการป้องกันและแก้ไขผลกระทบสิ่งแวดล้อมในระยะดำเนินการ**

โครงการ The Diplomat 39 ระหว่างเดือนกรกฎาคม-ธันวาคม พ.ศ. 2565

เงื่อนไขตามมาตรการ	ผลการปฏิบัติตามมาตรการ	ปัญหา อุปสรรค ที่ไม่สามารถปฏิบัติตามมาตรการและแนวทางแก้ไข	เอกสารสนับสนุน
<ul style="list-style-type: none"> <li>- ต้องชำระล้างร่างกายก่อนลงใช้สระว่ายน้ำทุกครั้ง และห้ามทำสระว่ายน้ำสกปรก</li> <li>- ผู้เป็นโรคตาแดง ผิวน้ำ หวัด หูเป็นน้ำหนวก หรือ โรคติดต่ออื่นๆ ห้ามใช้สระว่ายน้ำ</li> <li>- ห้ามปัสสาวะ บ้วนน้ำลาย หรือส่งน้ำมูลลงในน้ำ</li> </ul>			
5. ดูแลมิให้มีการนำสัตว์ทุกชนิดเข้าไปในบริเวณสระว่ายน้ำ	- มีการติดตั้งป้ายแสดงกฎข้อปฏิบัติสำหรับผู้ใช้สระว่ายน้ำ	-	รูปที่ 2-9
<b>3.3 การบำบัดน้ำเสีย</b> 1. จัดให้มีระบบบำบัดน้ำเสียชนิดเติมอากาศแบบตะกอนเร่ง (Activated Sludge) จำนวน 1 ชุด ออกแบบให้รองรับน้ำเสียได้ 136 ลูกบาศก์เมตร/วัน ซึ่งสามารถรองรับน้ำเสียที่เกิดขึ้นจากโครงการได้อย่างเพียงพอโดยมีประสิทธิภาพร้อยละ 92 และมีค่า BOD ที่ออกจากระบบไม่เกิน 20 มิลลิกรัม/ลิตร	- มีระบบบำบัดน้ำเสียชนิดเติมอากาศแบบตะกอนเร่ง (Activated Sludge) จำนวน 1 ชุด ออกแบบให้รองรับน้ำเสียได้ 136 ลูกบาศก์เมตร/วัน ซึ่งสามารถรองรับน้ำเสียที่เกิดขึ้นจากโครงการได้อย่างเพียงพอโดยมีประสิทธิภาพร้อยละ 92 และมีค่า BOD ที่ออกจากระบบไม่เกิน 20 มิลลิกรัม/ลิตร	-	รูปที่ 2-5 บทที่ 3 ภาคผนวก 9
2. จัดให้มีเจ้าหน้าที่ที่มีความรู้ความชำนาญดูแลรักษาและควบคุมระบบบำบัดน้ำเสียของโครงการให้ทำงานได้อย่างต่อเนื่องและมีประสิทธิภาพ	- มีเจ้าหน้าที่ที่มีความรู้ความชำนาญดูแลรักษาและควบคุมระบบบำบัดน้ำเสียของโครงการให้ทำงานได้อย่างต่อเนื่องและมีประสิทธิภาพ	-	ภาคผนวก 7

**ตารางที่ 2-1 (ต่อ) ผลการปฏิบัติตามมาตรการป้องกันและแก้ไขผลกระทบสิ่งแวดล้อมในระยะดำเนินการ**

โครงการ The Diplomat 39 ระหว่างเดือนกรกฎาคม-ธันวาคม พ.ศ. 2565

เงื่อนไขตามมาตรการ	ผลการปฏิบัติตามมาตรการ	ปัญหา อุปสรรค ที่ไม่สามารถปฏิบัติตามมาตรการและแนวทางแก้ไข	เอกสารสนับสนุน
3. จัดให้มีพนักงานตัดไขมันจากส่วนตัดไขมันทุก 2-3 วัน และจดบันทึกทุกครั้ง โดยนำกากไขมันมาใส่ในกระถางที่มีกระดาษทิชชูรองที่ก้นกระถางเพื่อให้ส่วนที่เป็นน้ำซึมออกจากไขมันและทิ้งไว้จนแห้งเป็นก้อนก่อนนำไปใส่ถุงดำ จากนั้นนำไปทิ้งรวมกับมูลฝอยที่ส่วนพักมูลฝอยแห้งของโครงการ เพื่อนำไปกำจัดต่อไป	- มีพนักงานตัดไขมันจากส่วนตัดไขมันทุก 2-3 วัน และจดบันทึกทุกครั้ง โดยนำกากไขมันมาใส่ในกระถางที่มีกระดาษทิชชูรองที่ก้นกระถางเพื่อให้ส่วนที่เป็นน้ำซึมออกจากไขมันและทิ้งไว้จนแห้งเป็นก้อนก่อนนำไปใส่ถุงดำ จากนั้นนำไปทิ้งรวมกับมูลฝอยที่ส่วนพักมูลฝอยแห้งของโครงการ เพื่อนำไปกำจัดต่อไป	-	รูปที่ 2-26
4. จัดให้มีถังบำบัด Aerosol ขนาด 1,000 ลิตร จำนวน 1 ถัง เพื่อบำบัด Aerosol ที่เกิดจากระบบบำบัดน้ำเสีย รวมปริมาณ 6.05 ลูกบาศก์เมตร/นาที่	- มีถังบำบัด Aerosol ขนาด 1,000 ลิตร จำนวน 1 ถัง เพื่อบำบัด Aerosol ที่เกิดจากระบบบำบัดน้ำเสีย รวมปริมาณ 6.05 ลูกบาศก์เมตร/นาที่	-	-
5. จัดให้มีบ่อดินขนาดพื้นที่ 4.2 ตารางเมตร ความลึก 1.2 เมตร ปริมาตร 5.04 ลูกบาศก์เมตร จำนวน 1 บ่อ เพื่อบำบัดก๊าซมีเทนที่เกิดจากระบบบำบัดน้ำเสียปริมาณ 10.7 ลูกบาศก์เมตร	- มีบ่อดินขนาดพื้นที่ 4.2 ตารางเมตร ความลึก 1.2 เมตร ปริมาตร 5.04 ลูกบาศก์เมตร จำนวน 1 บ่อ เพื่อบำบัดก๊าซมีเทนที่เกิดจากระบบบำบัดน้ำเสียปริมาณ 10.7 ลูกบาศก์เมตร	-	-
6. จัดให้มีบ่อตรวจวัดคุณภาพน้ำ จำนวน 1 บ่อ ความกว้าง 0.8 เมตร ความยาว 2.95 เมตร ความจุ 1.52 ลูกบาศก์เมตร เพื่อติดตามตรวจสอบคุณภาพน้ำทั้งภายหลังการบำบัดและก่อนระบายออกสู่ภายนอกโครงการ	- มีบ่อตรวจวัดคุณภาพน้ำ จำนวน 1 บ่อ ความกว้าง 0.8 เมตร ความยาว 2.95 เมตร ความจุ 1.52 ลูกบาศก์เมตร เพื่อติดตามตรวจสอบคุณภาพน้ำทั้งภายหลังการบำบัดและก่อนระบายออกสู่ภายนอกโครงการ	-	บทที่ 3 ภาคผนวก 9

**ตารางที่ 2-1 (ต่อ) ผลการปฏิบัติตามมาตรการป้องกันและแก้ไขผลกระทบสิ่งแวดล้อมในระยะดำเนินการ**

โครงการ The Diplomat 39 ระหว่างเดือนกรกฎาคม-ธันวาคม พ.ศ. 2565

เงื่อนไขตามมาตรการ	ผลการปฏิบัติตามมาตรการ	ปัญหา อุปสรรค ที่ไม่สามารถปฏิบัติตามมาตรการและแนวทางแก้ไข	เอกสารสนับสนุน
7. จัดให้มีระบบมิเตอร์ไฟฟ้าสำหรับระบบบำบัดน้ำเสีย โดยเฉพาะแยกจากระบบไฟฟ้าอื่น ๆ เพื่อให้สามารถติดตามตรวจสอบการใช้งานระบบบำบัดน้ำเสีย และให้เกิดความมั่นใจว่าโครงการจะเดินระบบบำบัดน้ำเสียตลอดเวลาที่เปิดดำเนินการ	- มีระบบมิเตอร์ไฟฟ้าสำหรับระบบบำบัดน้ำเสียโดยเฉพาะแยกจากระบบไฟฟ้าอื่น ๆ เพื่อให้สามารถติดตามตรวจสอบการใช้งานระบบบำบัดน้ำเสีย และให้เกิดความมั่นใจว่าโครงการจะเดินระบบบำบัดน้ำเสียตลอดเวลาที่เปิดดำเนินการ	-	รูปที่ 2-6
8. ประสานให้สำนักงานเขตวัฒนา มาสุบตะกอนในช่วงเวลาบ่ายของวันจันทร์ถึงวันศุกร์ซึ่งจะมีผู้พักอาศัยน้อยที่สุดโดยการสุบสิ่งปฏิกูลรถสุบสิ่งปฏิกูลสามารถจอดรถได้บริเวณทางวิ่งรถด้านทิศเหนือและกำหนดให้มีการเดินรถด้านทิศใต้แทนการเดินรถทางทิศเหนือ ทั้งนี้ นิติบุคคลอาคารชุดจะต้องประชาสัมพันธ์ให้ผู้พักอาศัยรับทราบวันเวลาที่แน่นอนในการเข้าสุบสิ่งปฏิกูล ซึ่งโดยปกติใช้เวลาประมาณไม่เกิน 1 ชั่วโมงเพื่อหลีกเลี่ยงการเข้าออกของรถ	- มีการประสานให้สำนักงานเขตวัฒนา มาสุบตะกอนในช่วงเวลาบ่ายของวันจันทร์ถึงวันศุกร์ซึ่งจะมีผู้พักอาศัยน้อยที่สุดโดยการสุบสิ่งปฏิกูลรถสุบสิ่งปฏิกูลสามารถจอดรถได้บริเวณทางวิ่งรถด้านทิศเหนือและกำหนดให้มีการเดินรถด้านทิศใต้แทนการเดินรถทางทิศเหนือ ทั้งนี้ นิติบุคคลอาคารชุดจะต้องประชาสัมพันธ์ให้ผู้พักอาศัยรับทราบวันเวลาที่แน่นอนในการเข้าสุบสิ่งปฏิกูล ซึ่งโดยปกติใช้เวลาประมาณไม่เกิน 1 ชั่วโมง เพื่อหลีกเลี่ยงการเข้าออกของรถ	-	-
9. ในช่วงเวลาที่มีการสุบสิ่งปฏิกูลหรือเปิดฝาเพื่อเก็บไขมันหรือเก็บตัวอย่างน้ำจะต้องจัดให้มีการตั้งกรวยยางบริเวณทางวิ่งรถด้านทิศเหนือดังกล่าวเพื่อให้ผู้ขับซึ่รถรับทราบและเปลี่ยนทิศทางการเดินรถไปทางทิศใต้แทนรวมทั้งจัดให้มีพนักงานรักษาความปลอดภัยคอยอำนวยความสะดวกด้านการจราจรภายในโครงการ	- ในช่วงเวลาที่มีการสุบสิ่งปฏิกูลหรือเปิดฝาเพื่อเก็บไขมันหรือเก็บตัวอย่างน้ำ มีการตั้งกรวยยางบริเวณทางวิ่งรถด้านทิศเหนือดังกล่าวเพื่อให้ผู้ขับซึ่รถรับทราบและเปลี่ยนทิศทางการเดินรถไปทางทิศใต้แทนรวมทั้งจัดให้มีพนักงานรักษาความปลอดภัยคอยอำนวยความสะดวกด้านการจราจรภายในโครงการ	-	รูปที่ 2-27

**ตารางที่ 2-1 (ต่อ) ผลการปฏิบัติตามมาตรการป้องกันและแก้ไขผลกระทบสิ่งแวดล้อมในระยะดำเนินการ**

โครงการ The Diplomat 39 ระหว่างเดือนกรกฎาคม-ธันวาคม พ.ศ. 2565

เงื่อนไขตามมาตรการ	ผลการปฏิบัติตามมาตรการ	ปัญหา อุปสรรค ที่ไม่สามารถปฏิบัติตามมาตรการและแนวทางแก้ไข	เอกสารสนับสนุน
10. กำหนดช่วงเวลาในการดูแลบำรุงรักษาระบบบำบัดน้ำเสีย ในช่วงบ่ายของวันจันทร์ถึงวันศุกร์เนื่องจากมีผู้พักอาศัยน้อย เพื่อลดผลกระทบต่อผู้พักอาศัย	- มีการกำหนดช่วงเวลาในการดูแลบำรุงรักษาระบบบำบัดน้ำเสีย ในช่วงบ่ายของวันจันทร์ถึงวันศุกร์เนื่องจากมีผู้พักอาศัยน้อย เพื่อลดผลกระทบต่อผู้พักอาศัย	-	-
<b>3.4 การระบายน้ำ</b> 1. โครงการจัดให้มีการท่อน้ำหลักส่วนเกินนี้ไว้ในบ่อท่อน้ำ โดยสามารถกักเก็บน้ำได้รวม 60 ลูกบาศก์เมตร ซึ่งสามารถรองรับปริมาณน้ำหลักส่วนเกินที่ต้องกักเก็บไว้ภายในพื้นที่โครงการประมาณ 59.5 ลูกบาศก์เมตร ได้อย่างเพียงพอและจะจำกัดการระบายน้ำออกจากบ่อโดยติดตั้งเครื่องสูบน้ำจำนวน 2 เครื่อง (ใช้งานจริง 1 เครื่อง สำรอง 1 เครื่อง) อัตราสูบเครื่องละ 0.015 ลูกบาศก์เมตร/วินาที เพื่อระบายน้ำออกนอกโครงการในอัตราการระบายไม่เกินก่อนพัฒนา (0.016 ลูกบาศก์เมตร/วินาที)	- มีการท่อน้ำหลักส่วนเกินนี้ไว้ในบ่อท่อน้ำ โดยสามารถกักเก็บน้ำได้รวม 60 ลูกบาศก์เมตร ซึ่งสามารถรองรับปริมาณน้ำหลักส่วนเกินที่ต้องกักเก็บไว้ภายในพื้นที่โครงการประมาณ 59.5 ลูกบาศก์เมตร ได้อย่างเพียงพอและจะจำกัดการระบายน้ำออกจากบ่อโดยติดตั้งเครื่องสูบน้ำจำนวน 2 เครื่อง (ใช้งานจริง 1 เครื่อง สำรอง 1 เครื่อง) อัตราสูบเครื่องละ 0.015 ลูกบาศก์เมตร/วินาที เพื่อระบายน้ำออกนอกโครงการในอัตราการระบายไม่เกินก่อนพัฒนา (0.016 ลูกบาศก์เมตร/วินาที)	-	-
2. จัดให้มีการเสริมแผงกั้นน้ำ (Stop Log) ซึ่งเป็นแผ่นอะลูมิเนียม ความสูง 0.5 เมตร วางซ้อนกันบริเวณ ทางเข้า-ออกด้านหน้าโครงการ เนื่องจากบริเวณดังกล่าวเป็นช่องเปิดโล่งสำหรับด้านอื่น ๆ โดยรอบโครงการจะมีแนวรั้ว ซึ่งจะช่วยในการกั้นน้ำไม่ให้เข้าสู่ภายในพื้นที่โครงการ	- ไม่มีการเสริมแผงกั้นน้ำ (Stop Log)	-	-



**ตารางที่ 2-1 (ต่อ) ผลการปฏิบัติตามมาตรการป้องกันและแก้ไขผลกระทบสิ่งแวดล้อมในระยะดำเนินการ**

โครงการ The Diplomat 39 ระหว่างเดือนกรกฎาคม-ธันวาคม พ.ศ. 2565

เงื่อนไขตามมาตรการ	ผลการปฏิบัติตามมาตรการ	ปัญหา อุปสรรค ที่ไม่สามารถปฏิบัติตามมาตรการและแนวทางแก้ไข	เอกสารสนับสนุน
3. จัดให้มีประตูประบายน้ำ ความกว้าง 0.4 เมตร ความยาว 0.4 เมตร ภายในบ่อพักน้ำสุดท้ายเพื่อป้องกันกรณีน้ำภายในท่อระบายน้ำริมถนนซอยสุขุมวิท 39 ไหลเข้ามาภายในพื้นที่โครงการ	- มีประตูประบายน้ำ ความกว้าง 0.4 เมตร ความยาว 0.4 เมตร ภายในบ่อพักน้ำสุดท้ายเพื่อป้องกันกรณีน้ำภายในท่อระบายน้ำริมถนนซอยสุขุมวิท 39 ไหลเข้ามาภายในพื้นที่โครงการ	-	-
4. จัดให้มีการเฝ้าระวัง และการติดตามข่าวสารเหตุการณ์น้ำท่วม หากมีแนวโน้มที่ทำให้มีระดับน้ำท่วมสูงโครงการจะแจ้งผู้อยู่อาศัยภายในโครงการทราบและประชุมที่นิติบุคคลเพื่อหาแนวทางป้องกันร่วมกันต่อไป	- มีการเฝ้าระวัง และการติดตามข่าวสารเหตุการณ์น้ำท่วม หากมีแนวโน้มที่ทำให้มีระดับน้ำท่วมสูงโครงการจะแจ้งผู้อยู่อาศัยภายในโครงการทราบและประชุมที่นิติบุคคลเพื่อหาแนวทางป้องกันร่วมกันต่อไป	-	-
<b>3.5 การจัดการมูลฝอย</b> 1. โครงการจะจัดให้มีห้องพักมูลฝอยประจำชั้น ตั้งแต่ชั้นที่ 7 - 30 (ซึ่งเป็นชั้นพักอาศัย) จำนวน 1 ห้อง/ชั้น ตั้งอยู่ใกล้กับบันได ST-1 มีความกว้าง 1.55 เมตร ความยาว 2.3 เมตร ขนาดพื้นที่ 3.57 ตารางเมตร โดยภายในห้องพักมูลฝอยประจำชั้นจะตั้งถังมูลฝอยขนาด 100 ลิตร ภายในรองด้วยถุงดำอีกชั้นหนึ่ง จำนวน 2 ถัง (ถังมูลฝอยเปียก 1 ถัง และถังมูลฝอยรีไซเคิล 1 ถัง) และถังมูลฝอยขนาด 50 ลิตรจำนวน 2 ถัง (ถังมูลฝอยแห้ง 1 ถัง และถังมูลฝอยอันตราย 1 ถัง)	- ห้องพักมูลฝอยประจำชั้น ตั้งแต่ชั้นที่ 7 - 30 (ซึ่งเป็นชั้นพักอาศัย) จำนวน 1 ห้อง/ชั้น ตั้งอยู่ใกล้กับบันได ST-1 มีความกว้าง 1.55 เมตร ความยาว 2.3 เมตร ขนาดพื้นที่ 3.57 ตารางเมตร โดยภายในห้องพักมูลฝอยประจำชั้นจะตั้งถังมูลฝอยขนาด 100 ลิตร ภายในรองด้วยถุงดำอีกชั้นหนึ่ง จำนวน 2 ถัง (ถังมูลฝอยเปียก 1 ถัง และถังมูลฝอยรีไซเคิล 1 ถัง) และถังมูลฝอยขนาด 50 ลิตรจำนวน 2 ถัง	-	รูปที่ 2-10

**ตารางที่ 2-1 (ต่อ) ผลการปฏิบัติตามมาตรการป้องกันและแก้ไขผลกระทบสิ่งแวดล้อมในระยะดำเนินการ**

โครงการ The Diplomat 39 ระหว่างเดือนกรกฎาคม-ธันวาคม พ.ศ. 2565

เงื่อนไขตามมาตรการ	ผลการปฏิบัติตามมาตรการ	ปัญหา อุปสรรค ที่ไม่สามารถปฏิบัติตามมาตรการและแนวทางแก้ไข	เอกสารสนับสนุน
2. ภายในห้องสำนักงานนิติบุคคลอาคารชุด (ตั้งอยู่ชั้นที่ 1) ห้องออกกำลังกายและห้องนั่งเล่น (ตั้งอยู่ชั้นที่ 7) โครงการจะติดตั้งมูลฝอยขนาด 50 ลิตร จำนวน 4 ถัง/ห้อง (ถังมูลฝอยแห้ง ถังมูลฝอยรีไซเคิล ถังมูลฝอยเปียก และถังมูลฝอยอันตราย) ไว้ภายในแต่ละห้องดังกล่าว	- มีการจัดวางถังมูลฝอยภายในห้องสำนักงานนิติบุคคลอาคารชุด (ตั้งอยู่ชั้นที่ 1) ห้องออกกำลังกายและห้องนั่งเล่น (ตั้งอยู่ชั้นที่ 7) และมีห้องพักขยะรวมของแต่ละชั้น จะตั้งถังมูลฝอยจำนวน 3 ถัง (ถังมูลฝอยรีไซเคิล ถังมูลฝอยเปียก และถังมูลฝอยอันตราย)	-	รูปที่ 2-10
3. จัดทำป้ายข้อความหรือสติ๊กเกอร์ที่มีข้อความเชิญชวนให้ลดปริมาณมูลฝอยติดไว้บริเวณโถงลิฟต์ หรือโถง ทางเดิน หรือบริเวณอื่นๆ ที่สามารถมองเห็นได้อย่างชัดเจน โดยมีตัวอย่างข้อความดังนี้ - ซ่อมแซมสิ่งของที่ชำรุดให้อยู่ในสภาพที่ดีสามารถ ใช้งานได้ นาน เพื่อลดปริมาณการทิ้งเป็นมูลฝอย - เลือกใช้ภาชนะบรรจุอาหารที่สามารถล้างและนำ กลับมาใช้ ใหม่ได้ แทนการใช้พลาสติกหรือกล่องโฟมบรรจุอาหาร - เลือกใช้ผลิตภัณฑ์ที่ไม่บรรจุหีบห่อหลายชั้น - เลือกใช้ผลิตภัณฑ์ชนิดเติม (Refill) เพื่อลดปริมาณภาชนะบรรจุ ฯลฯ	- มีการติดประกาศที่บอร์ดประชาสัมพันธ์เกี่ยวกับการอนุรักษ์พลังงาน และรณรงค์การคัดแยกมูลฝอย	-	รูปที่ 2-8

**ตารางที่ 2-1 (ต่อ) ผลการปฏิบัติตามมาตรการป้องกันและแก้ไขผลกระทบสิ่งแวดล้อมในระยะดำเนินการ**

โครงการ The Diplomat 39 ระหว่างเดือนกรกฎาคม-ธันวาคม พ.ศ. 2565

เงื่อนไขตามมาตรการ	ผลการปฏิบัติตามมาตรการ	ปัญหา อุปสรรค ที่ไม่สามารถปฏิบัติตามมาตรการและแนวทางแก้ไข	เอกสารสนับสนุน
4. จัดทำแผนพับให้ความรู้เรื่องการคัดแยกมูลฝอยแต่ละประเภท ได้แก่ มูลฝอยเปียก มูลฝอยแห้ง มูลฝอยอันตราย และมูลฝอยรีไซเคิลแจกแก่ผู้พักอาศัยทุกห้อง เพื่อให้สามารถแยกมูลฝอยแต่ละประเภทได้อย่างถูกต้องไม่ทิ้งปะปนกัน	- มีการติดประกาศที่บอร์ดประชาสัมพันธ์เกี่ยวกับการอนุรักษ์พลังงาน และรณรงค์การคัดแยกมูลฝอย	-	รูปที่ 2-8
5. ติดป้ายประชาสัมพันธ์ให้ผู้พักอาศัยคัดแยกมูลฝอยแต่ละประเภท ได้แก่ มูลฝอยเปียก มูลฝอยแห้ง มูลฝอยอันตราย และมูลฝอยรีไซเคิลก่อนทิ้งลงในภาชนะรองรับแต่ละประเภท	- มีการติดประกาศที่บอร์ดประชาสัมพันธ์เกี่ยวกับการอนุรักษ์พลังงาน และรณรงค์การคัดแยกมูลฝอย	-	รูปที่ 2-8
6. การเก็บมูลฝอยในถุงต้องไม่ให้มีปริมาณหรือน้ำหนักมากเกินไปซึ่งบรรจุปริมาณมูลฝอยประมาณ 3 ใน 4 ของถุง	- มีการติดประกาศที่บอร์ดประชาสัมพันธ์เกี่ยวกับการอนุรักษ์พลังงาน และรณรงค์การคัดแยกมูลฝอย	-	รูปที่ 2-8
7. กำหนดให้ต้องมีตปากลุงดำให้แน่นเพื่อป้องกันมูลฝอยกระจัดกระจาย	- มีการกำหนดให้ต้องมีตปากลุงดำให้แน่นเพื่อป้องกันมูลฝอยกระจัดกระจาย	-	รูปที่ 2-8
8. ตรวจสอบรอยรั่วของถุงบรรจุมูลฝอยทั้งก่อนและหลังการบรรจุมูลฝอยเพื่อไม่ให้มูลฝอยรั่วไหลออกมาภายนอก	- มีการตรวจสอบรอยรั่วของถุงบรรจุมูลฝอยทั้งก่อนและหลังการบรรจุมูลฝอยเพื่อไม่ให้มูลฝอยรั่วไหลออกมาภายนอก	-	รูปที่ 2-11
9. กำชับให้พนักงานทำความสะอาดขนย้ายมูลฝอยมาทิ้งถึงเพื่อป้องกันกรณีถุงดำภายในถังฉีกขาดและมีน้ำชะมูลฝอยรั่วไหลลงพื้น	- มีการกำชับให้พนักงานทำความสะอาดขนย้ายมูลฝอยมาทิ้งถึงเพื่อป้องกันกรณีถุงดำภายในถังฉีกขาดและมีน้ำชะมูลฝอยรั่วไหลลงพื้น	-	รูปที่ 2-11 ภาคผนวก 11
10. จัดให้มีห้องพักมูลฝอยรวม ตั้งอยู่ที่ชั้นที่ 1 บริเวณด้านทิศเหนือของอาคารโดยแบ่งเป็น 4 ส่วน ได้แก่ ส่วนพักมูลฝอยเปียกส่วนพักมูลฝอยทั่วไป ส่วนพักมูลฝอยรีไซเคิล และส่วน	- มีห้องพักมูลฝอยรวม ตั้งอยู่ที่ชั้นที่ 1 บริเวณด้านทิศเหนือของอาคาร มีการคัดแยกขยะแต่ละประเภท และทำความสะอาดเป็นประจำ	-	รูปที่ 2-11

**ตารางที่ 2-1 (ต่อ) ผลการปฏิบัติตามมาตรการป้องกันและแก้ไขผลกระทบสิ่งแวดล้อมในระยะดำเนินการ**

โครงการ The Diplomat 39 ระหว่างเดือนกรกฎาคม-ธันวาคม พ.ศ. 2565

เงื่อนไขตามมาตรการ	ผลการปฏิบัติตามมาตรการ	ปัญหา อุปสรรค ที่ไม่สามารถปฏิบัติตามมาตรการและแนวทางแก้ไข	เอกสารสนับสนุน
<p>พักมูลฝอยอันตรายแยกกันอย่างชัดเจน ซึ่งมีรายละเอียดดังนี้</p> <p>1) ส่วนพักมูลฝอยเปียก มีขนาดพื้นที่ 3.2 ตารางเมตร ความจุ 4.8 ลูกบาศก์เมตร (คิดความสูงกองมูลฝอย 1.5 เมตร) ซึ่งสามารถรองรับมูลฝอยเปียก ปริมาณ 1.5 ลูกบาศก์เมตร/วัน ได้อย่างเพียงพอ 3.2 เท่า โดยภายในห้องพักมูลฝอยเปียกจะตั้งถังมูลฝอยขนาด 240 ลิตร จำนวน 7 ถัง เพื่อรองรับมูลฝอยอีกชั้นหนึ่งป้องกันการกระจัดกระจายของมูลฝอย กรณีถูงมูลฝอยฉีกขาด</p>			
<p>2) ส่วนพักมูลฝอยทั่วไป มีขนาดพื้นที่ 0.9 ตารางเมตร ความจุ 1.35 ลูกบาศก์เมตร (คิดความสูงกอง มูลฝอย 1.5 เมตร) ซึ่งสามารถรองรับมูลฝอยทั่วไป ปริมาณ 0.1 ลูกบาศก์เมตร/วัน ได้อย่างเพียงพอ 13.5 เท่า</p>	<p>- มีห้องพักมูลฝอยรวม ตั้งอยู่ที่ชั้นที่ 1 บริเวณด้านทิศเหนือของอาคาร มีการคัดแยกขยะแต่ละประเภท และทำความสะอาดเป็นประจำ</p>	-	<p>รูปที่ 2-11 ภาคผนวก 11</p>
<p>3) ส่วนพักมูลฝอยรีไซเคิล มีขนาดพื้นที่ 5.1 ตารางเมตร ความจุ 7.65 ลูกบาศก์เมตร (คิดความสูงกอง มูลฝอย 1.5 เมตร) ซึ่งสามารถรองรับมูลฝอยรีไซเคิล ปริมาณ 1.3 ลูกบาศก์เมตร/วัน ได้อย่างเพียงพอ 5.9 เท่า</p>	<p>- มีห้องพักมูลฝอยรวม ตั้งอยู่ที่ชั้นที่ 1 บริเวณด้านทิศเหนือของอาคาร มีการคัดแยกขยะแต่ละประเภท และทำความสะอาดเป็นประจำ</p>	-	<p>รูปที่ 2-11 ภาคผนวก 11</p>

**ตารางที่ 2-1 (ต่อ) ผลการปฏิบัติตามมาตรการป้องกันและแก้ไขผลกระทบสิ่งแวดล้อมในระยะดำเนินการ**

โครงการ The Diplomat 39 ระหว่างเดือนกรกฎาคม-ธันวาคม พ.ศ. 2565

เงื่อนไขตามมาตรการ	ผลการปฏิบัติตามมาตรการ	ปัญหา อุปสรรค ที่ไม่สามารถปฏิบัติตามมาตรการและแนวทางแก้ไข	เอกสารสนับสนุน
4) ส่วนพักมูลฝอยอันตราย มีขนาดพื้นที่ 1.8 ตารางเมตร ความจุ 2.7 ลูกบาศก์เมตร (คิดความสูงกองมูลฝอย 1.5 เมตร) ซึ่งสามารถรองรับมูลฝอยอันตรายปริมาณ 0.3 ลูกบาศก์เมตร/วัน ได้อย่างเพียงพอ 9 เท่า	- มีห้องพักมูลฝอยรวม ตั้งอยู่ที่ชั้นที่ 1 บริเวณด้านทิศเหนือของอาคาร มีการคัดแยกขยะแต่ละประเภท และทำความสะอาดเป็นประจำ	-	รูปที่ 2-11 ภาคผนวก 11
11. จัดให้มีการทำความสะอาดห้องพักมูลฝอยรวมอย่างสม่ำเสมอสัปดาห์ละ 1 ครั้ง เพื่อป้องกันการเพาะตัวของเชื้อโรค	- มีห้องพักมูลฝอยรวม ตั้งอยู่ที่ชั้นที่ 1 บริเวณด้านทิศเหนือของอาคาร มีการคัดแยกขยะแต่ละประเภท และทำความสะอาดเป็นประจำ	-	รูปที่ 2-11 ภาคผนวก 11
12. ห้องพักมูลฝอยจะต้องปิดมิดชิดโดยเปิดเฉพาะช่องที่มีการเก็บขนมูลฝอยเท่านั้น	- ห้องพักมูลฝอยปิดมิดชิดโดยเปิดเฉพาะช่องที่มีการเก็บขนมูลฝอยเท่านั้น	-	รูปที่ 2-11 ภาคผนวก 11
13. จัดให้มีท่อรวบรวมน้ำเสียที่เกิดจากการล้างห้องพักมูลฝอยรวมเข้าสู่ระบบบำบัดน้ำเสียรวมของโครงการเพื่อบำบัดก่อนระบายออกสู่ภายนอกโครงการ	- มีท่อรวบรวมน้ำเสียที่เกิดจากการล้างห้องพักมูลฝอยรวมเข้าสู่ระบบบำบัดน้ำเสียรวมของโครงการเพื่อบำบัดก่อนระบายออกสู่ภายนอกโครงการ	-	รูปที่ 2-ภาคผนวก 1111
14. ติดตามประสานงานการจัดเก็บมูลฝอยของสำนักงานเขตวัฒนาให้มาเก็บมูลฝอยจากโครงการอย่างสม่ำเสมอโดยไม่มีการตกค้าง	- มีการติดตามประสานงานการจัดเก็บมูลฝอยของสำนักงานเขตวัฒนาให้มาเก็บมูลฝอยจากโครงการอย่างสม่ำเสมอโดยไม่มีการตกค้าง	-	-
15. ประสานกับร้านซื้อของเก่าบริเวณใกล้เคียงให้มารับซื้อมูลฝอยที่สามารถนำกลับมาใช้ได้อีกโดยตรง	- มีการประสานกับร้านซื้อของเก่าบริเวณใกล้เคียงให้มารับซื้อมูลฝอยที่สามารถนำกลับมาใช้ได้อีกโดยตรง	-	-
16. จัดให้มีเจ้าหน้าที่คอยอำนวยความสะดวกด้านการจราจรสำหรับรถเก็บขนมูลฝอยตลอดจนรถของผู้พักอาศัยภายใน	- มีเจ้าหน้าที่คอยอำนวยความสะดวกด้านการจราจรสำหรับรถเก็บขนมูลฝอยตลอดจนรถของผู้พักอาศัยภายในโครงการ	-	รูปที่ 2-4 ภาคผนวก 11

**ตารางที่ 2-1 (ต่อ) ผลการปฏิบัติตามมาตรการป้องกันและแก้ไขผลกระทบสิ่งแวดล้อมในระยะดำเนินการ**

โครงการ The Diplomat 39 ระหว่างเดือนกรกฎาคม-ธันวาคม พ.ศ. 2565

เงื่อนไขตามมาตรการ	ผลการปฏิบัติตามมาตรการ	ปัญหา อุปสรรค ที่ไม่สามารถปฏิบัติตามมาตรการและแนวทางแก้ไข	เอกสารสนับสนุน
โครงการให้สามารถเดินทางได้อย่างสะดวก	ให้สามารถเดินทางได้อย่างสะดวก		
17. จัดให้มีพนักงานล้างพื้นบริเวณจุดจอดรถเก็บขนมูลฝอยทุกครั้ง เพื่อป้องกันปัญหาน้ำชะมูลฝอยที่อาจส่งกลิ่นรบกวนผู้พักอาศัยภายในโครงการและผู้อยู่ใกล้เคียง	- พนักงานล้างพื้นบริเวณจุดจอดรถเก็บขนมูลฝอยทุกครั้ง เพื่อป้องกันปัญหาน้ำชะมูลฝอยที่อาจส่งกลิ่นรบกวนผู้พักอาศัยภายในโครงการและผู้อยู่ใกล้เคียง	-	รูปที่ 2-11 ภาคผนวก 11
<b>3.6 ระบบไฟฟ้า</b> 1. โครงการติดตั้งระบบไฟฟ้า ดังนี้ - ระบบไฟฟ้าปกติโครงการจะรับกระแสไฟฟ้าโดย จำหน่ายไฟฟ้าแรงสูงผ่านหม้อแปลง โดยแปลงไฟฟ้าแรงสูงจากการไฟฟ้านครหลวง ขนาด 24 KV ผ่าน Transformer ชนิด Dry Type ขนาด 1,000 KVA จำนวน 2 ชุด แปลงไฟ 24 KV เป็น 380/220 v เพื่อจ่ายไปยัง Load ต่าง ๆ ในภาวะปกติ และโครงการมีความต้องการใช้ไฟฟ้าประมาณ 2,000 KVA กระแสไฟฟ้าเข้าสู่ห้องพักแต่ละห้องขนาดห้องละ 50-100 แอมแปร์ ซึ่งหลอดไฟที่ใช้ในโครงการจะเป็นหลอดไฟประหยัดพลังงานแบบ Light Emitting Diode (LED)	- มีการติดตั้งระบบไฟฟ้า	-	รูปที่ 2-12
- ระบบไฟฟ้าฉุกเฉินโครงการจัดให้มีเครื่องกำเนิดไฟฟ้าฉุกเฉิน ขนาด 250 KVA จำนวน 1 ชุด สามารถสำรองไฟได้นาน 8 ชั่วโมง	- มีการติดตั้งระบบไฟฟ้าฉุกเฉินโครงการจัดให้มีเครื่องกำเนิดไฟฟ้าฉุกเฉินขนาด 250 KVA จำนวน 1 ชุด สามารถสำรองไฟได้นาน 8 ชั่วโมง	-	รูปที่ 2-12
2. รมรงคให้ผูพักอาศัยและพนักงาน ใช้ไฟฟ้าอย่างประหยัด	- มีการติดบอร์ดประชาสัมพันธ์รณรงค์ให้ผูพักอาศัยและ	-	รูปที่ 2-8

**ตารางที่ 2-1 (ต่อ) ผลการปฏิบัติตามมาตรการป้องกันและแก้ไขผลกระทบสิ่งแวดล้อมในระยะดำเนินการ**

โครงการ The Diplomat 39 ระหว่างเดือนกรกฎาคม-ธันวาคม พ.ศ. 2565

เงื่อนไขตามมาตรการ	ผลการปฏิบัติตามมาตรการ	ปัญหา อุปสรรค ที่ไม่สามารถปฏิบัติตามมาตรการและแนวทางแก้ไข	เอกสารสนับสนุน
	พนักงาน ใช้ไฟฟ้าอย่างประหยัด		
3. กำหนดให้มีมาตรการป้องกันและแก้ไขผลกระทบที่อาจจะเกิดขึ้นจากการติดตั้งหม้อแปลง ดังนี้ 1) จัดให้มีพนักงานของโครงการคอยดูแลเฝ้าระวังกรณีพบสิ่งผิดปกติกับหม้อแปลงไฟฟ้าให้ประสานกับการไฟฟ้านครหลวง สำนักงานไฟฟ้าเขตบางกะปิ เพื่อเข้ามาแก้ไขโดยทันที	- มีพนักงานของโครงการคอยดูแลเฝ้าระวังกรณีพบสิ่งผิดปกติกับหม้อแปลงไฟฟ้าให้ประสานกับการไฟฟ้านครหลวง สำนักงานไฟฟ้าเขตบางกะปิ เพื่อเข้ามาแก้ไขโดยทันที	-	ภาคผนวก 6
2) จัดให้มีเครื่องตรวจจับควัน (Smoke Detector) และเครื่องตรวจจับความร้อน (Heat Detector) ภายในห้องเครื่องหม้อแปลงไฟฟ้า	- มีเครื่องตรวจจับควัน (Smoke Detector) และเครื่องตรวจจับความร้อน (Heat Detector) ภายในห้องเครื่องหม้อแปลงไฟฟ้า	-	รูปที่ 2-12
3) ติดป้ายเตือนแสดงข้อความ “อันตรายไฟฟ้าแรงสูง” และ “เฉพาะเจ้าหน้าที่ที่เกี่ยวข้องเท่านั้น” ให้เห็นชัดเจนติดไว้ที่จุดติดตั้งหม้อแปลงไฟฟ้า	- มีการติดป้ายเตือนแสดงข้อความ “อันตรายไฟฟ้าแรงสูง” และ “เฉพาะเจ้าหน้าที่ที่เกี่ยวข้องเท่านั้น” ให้เห็นชัดเจนติดไว้ที่จุดติดตั้งหม้อแปลงไฟฟ้า	-	รูปที่ 2-12
<b>3.7 การอนุรักษ์พลังงาน</b> 1. ออกแบบอาคารโครงการตามกฎหมายกระทรวงกำหนดประเภทหรือขนาดของอาคาร และมาตรฐานหลักเกณฑ์ และวิธีการในการออกแบบอาคารเพื่อการอนุรักษ์พลังงาน พ.ศ. 2552 รายละเอียดดังนี้ - ค่า OTTV เท่ากับ 24.67 วัตต์/ตารางเมตร ซึ่ง ไม่เกิน 30 วัตต์/ตารางเมตร	- มีการออกแบบอาคารโครงการตามกฎหมายกระทรวงกำหนดประเภทหรือขนาดของอาคาร และมาตรฐานหลักเกณฑ์ และวิธีการในการออกแบบอาคารเพื่อการอนุรักษ์พลังงาน พ.ศ. 2552	-	-

**ตารางที่ 2-1 (ต่อ) ผลการปฏิบัติตามมาตรการป้องกันและแก้ไขผลกระทบสิ่งแวดล้อมในระยะดำเนินการ**

โครงการ The Diplomat 39 ระหว่างเดือนกรกฎาคม-ธันวาคม พ.ศ. 2565

เงื่อนไขตามมาตรการ	ผลการปฏิบัติตามมาตรการ	ปัญหา อุปสรรค ที่ไม่สามารถปฏิบัติตามมาตรการและแนวทางแก้ไข	เอกสารสนับสนุน
- ค่า RTTV เท่ากับ 8.19 วัตต์/ตารางเมตร ซึ่งไม่เกิน 10 วัตต์/ตารางเมตร			
2. ระบบไฟฟ้าส่องสว่างในการออกแบบระบบไฟฟ้าโครงการ เลือกใช้ค่ากำลังไฟฟ้าส่องสว่างสูงสุด (วัตต์/ตารางเมตรของพื้นที่ใช้งาน) ตามที่กำหนดในกฎกระทรวงเพื่อการอนุรักษ์พลังงานฯ พ.ศ. 2552 กล่าวคือ ใช้ค่ากำลังไฟฟ้าสูงสุดไม่เกิน 12 วัตต์/ตารางเมตร ของพื้นที่ใช้งานแต่ละประเภท	- มีระบบไฟฟ้าส่องสว่างในการออกแบบระบบไฟฟ้าโครงการ เลือกใช้ค่ากำลังไฟฟ้าส่องสว่างสูงสุด (วัตต์/ตารางเมตรของพื้นที่ใช้งาน) ตามที่กำหนดในกฎกระทรวงเพื่อการอนุรักษ์พลังงานฯ พ.ศ. 2552 กล่าวคือ ใช้ค่ากำลังไฟฟ้าสูงสุดไม่เกิน 12 วัตต์/ตารางเมตร ของพื้นที่ใช้งานแต่ละประเภท	-	-
3. กำหนดให้มีมาตรการอนุรักษ์ภายในโครงการ โดยแยก มาตรการในการอนุรักษ์พลังงานออกเป็น 2 ส่วน ดังนี้ 3.1 การอนุรักษ์พลังงานไฟฟ้าของเจ้าของโครงการ มีดังนี้ - ปลุกต้นไม้ภายในโครงการให้มากที่สุดบริเวณพื้นที่ว่างซึ่งไม่ใช่ถนนและทางวิ่งเพื่อลดภาระการทำงานของเครื่องปรับอากาศ	- มีการปลูกต้นไม้ภายในโครงการให้มากที่สุดบริเวณพื้นที่ว่างซึ่งไม่ใช่ถนนและทางวิ่งเพื่อลดภาระการทำงานของเครื่องปรับอากาศ	-	รูปที่ 2-2 ภาคผนวก 3
- ติดป้ายประชาสัมพันธ์ภายในพื้นที่โครงการให้ทำการล้างเครื่องปรับอากาศเป็นประจำสม่ำเสมอ พร้อมระบุเบอร์ติดต่อช่างซ่อม/ล้างเครื่องปรับอากาศเพื่ออำนวยความสะดวกผู้พักอาศัยภายในโครงการ	- มีการติดป้ายประชาสัมพันธ์ภายในพื้นที่โครงการให้ทำการล้างเครื่องปรับอากาศเป็นประจำสม่ำเสมอ	-	รูปที่ 2-8
- โครงการประสานกับช่างซ่อม/ล้างเครื่องปรับอากาศ โดยจัดให้มีช่วงลดราคาในการล้างทำความสะอาดเครื่องปรับอากาศเพื่อเป็นแรงจูงใจให้กับผู้พักอาศัย	- มีการติดป้ายประชาสัมพันธ์ภายในพื้นที่โครงการให้ทำการล้างเครื่องปรับอากาศเป็นประจำสม่ำเสมอ	-	รูปที่ 2-8



**ตารางที่ 2-1 (ต่อ) ผลการปฏิบัติตามมาตรการป้องกันและแก้ไขผลกระทบสิ่งแวดล้อมในระยะดำเนินการ**

โครงการ The Diplomat 39 ระหว่างเดือนกรกฎาคม-ธันวาคม พ.ศ. 2565

เงื่อนไขตามมาตรการ	ผลการปฏิบัติตามมาตรการ	ปัญหา อุปสรรค ที่ไม่สามารถปฏิบัติตามมาตรการและแนวทางแก้ไข	เอกสารสนับสนุน
- แยกสวิตช์ควบคุมอุปกรณ์ไฟฟ้าแสงสว่างแทนการใช้หนึ่งตัวควบคุมหลอดแสงสว่างจำนวนมาก	- แยกสวิตช์ควบคุมอุปกรณ์ไฟฟ้าแสงสว่างแทนการใช้หนึ่งตัวควบคุมหลอดแสงสว่างจำนวนมาก	-	-
- ติดตั้งเครื่องปรับระดับแสงสว่าง (Dimmer) บริเวณห้องที่ใช้สำหรับงานอเนกประสงค์ ซึ่งบางครั้งต้องการแสงสว่างมากแต่บางครั้งต้องการน้อย	- มีการติดตั้งเครื่องปรับระดับแสงสว่าง (Dimmer) บริเวณห้องที่ใช้สำหรับงานอเนกประสงค์ ซึ่งบางครั้งต้องการแสงสว่างมากแต่บางครั้งต้องการน้อย	-	-
- คำนวณและเลือกขนาดสายไฟให้มีความสูญเสียต่ำทำได้โดยเพิ่มขนาดสายไฟให้โตขึ้นเนื่องจากสายมีความต้านทานต่ำกว่าจึงทำให้สามารถลดความสูญเสียเนื่องจากแรงดันไฟฟ้าตกและลดค่าไฟฟ้าลงได้	- มีการคำนวณและเลือกขนาดสายไฟให้มีความสูญเสียต่ำทำได้โดยเพิ่มขนาดสายไฟให้โตขึ้นเนื่องจากสายมีความต้านทานต่ำกว่าจึงทำให้สามารถลดความสูญเสียเนื่องจากแรงดันไฟฟ้าตกและลดค่าไฟฟ้าลงได้	-	-
- ในการติดตั้งระบบไฟฟ้าให้เลือกใช้บัลลาสต์อิเล็กทรอนิกส์ซึ่งช่วยประหยัดไฟได้ 10 วัตต์/หลอด	- ติดตั้งระบบไฟฟ้าให้เลือกใช้บัลลาสต์ อิเล็กทรอนิกส์ซึ่งช่วยประหยัดไฟได้ 10 วัตต์/หลอด	-	-
- ประหยัดพลังงานได้ร้อยละ 30 เมื่อเทียบกับบัลลาสต์ชนิดแกนเหล็กธรรมดา	- ประหยัดพลังงานได้ร้อยละ 30 เมื่อเทียบกับบัลลาสต์ชนิดแกนเหล็กธรรมดา	-	-
- ใช้หลอดไฟประหยัดพลังงานที่เรียกว่า Light Emitting Diode (LED)	- เลือกใช้หลอดไฟประหยัดพลังงานที่เรียกว่า Light Emitting Diode (LED)	-	รูปที่ 2-13
- กำหนดตำแหน่งติดตั้งหลอดไฟให้เหมาะสม โดยไม่ให้มีจำนวนที่มากเกินไปจนความจำเป็นแต่ไม่ให้น้อยจนมีแสงสว่างไม่เพียงพอ	- มีการกำหนดตำแหน่งติดตั้งหลอดไฟให้เหมาะสม โดยไม่ให้มีจำนวนที่มากเกินไปจนความจำเป็นแต่ไม่ให้น้อยจนมีแสงสว่างไม่เพียงพอ	-	-

**ตารางที่ 2-1 (ต่อ) ผลการปฏิบัติตามมาตรการป้องกันและแก้ไขผลกระทบสิ่งแวดล้อมในระยะดำเนินการ**

โครงการ The Diplomat 39 ระหว่างเดือนกรกฎาคม-ธันวาคม พ.ศ. 2565

เงื่อนไขตามมาตรการ	ผลการปฏิบัติตามมาตรการ	ปัญหา อุปสรรค ที่ไม่สามารถปฏิบัติตามมาตรการและแนวทางแก้ไข	เอกสารสนับสนุน
- ตั้งเวลาให้ประตูลิฟต์ปิดเองในช่วงเวลาอย่างน้อย 10 วินาทีที่จะช่วยลดความจำเป็นในการใช้พลังงานไฟฟ้าของการขับเคลื่อนมอเตอร์เปิด-ปิดประตู	- มีการตั้งเวลาให้ประตูลิฟต์ปิดเองในช่วงเวลาอย่างน้อย 10 วินาทีที่จะช่วยลดความจำเป็นในการใช้พลังงานไฟฟ้าของการขับเคลื่อนมอเตอร์เปิด-ปิดประตู	-	-
- ส่งเสริมรณรงค์กิจกรรมให้มีการเดินขึ้น-ลง แทนการใช้ลิฟต์สำหรับพนักงานและผู้พักอาศัย	- มีการส่งเสริมรณรงค์กิจกรรมให้มีการเดินขึ้น-ลง แทนการใช้ลิฟต์สำหรับพนักงานและผู้พักอาศัย	-	-
- แสดงเลขชั้นที่ชัดเจนสามารถมองเห็นได้ง่ายจะช่วยลดการเดินทางลงชั้นและลดการใช้ลิฟต์ที่ไม่จำเป็น	- มีการแสดงเลขชั้นที่ชัดเจนสามารถมองเห็นได้ง่ายจะช่วยลดการเดินทางลงชั้นและลดการใช้ลิฟต์ที่ไม่จำเป็น	-	รูปที่ 2-14
- ลดการใช้ไฟฟ้าแสงสว่างส่วนกลางที่ไม่จำเป็น ในช่วงเวลา 21.00-06.00 น.	- ลดการใช้ไฟฟ้าแสงสว่างส่วนกลางที่ไม่จำเป็น ในช่วงเวลา 21.00-06.00 น.	-	-
- ประชาสัมพันธ์ให้ผู้พักอาศัยตั้งอุณหภูมิเครื่องปรับอากาศให้เหมาะสมประมาณ 25-26 องศา เซลเซียส	- มีการประชาสัมพันธ์ให้ผู้พักอาศัยตั้งอุณหภูมิเครื่องปรับอากาศให้เหมาะสมประมาณ 25-26 องศา เซลเซียส - มีการติดประกาศที่บอร์ดประชาสัมพันธ์ในการอนุรักษ์พลังงาน	-	รูปที่ 2-8
- ปิดเครื่องปรับอากาศในช่วงเวลาพักเที่ยง สำหรับห้องสำนักงานนิติบุคคลอาคารชุดให้ใช้วิธีการลดการทำงาน of คอมพิวเตอร์ โดยปรับเทอร์โมสตัทให้อยู่ที่อุณหภูมิสูงสุดเพื่อให้คอมพิวเตอร์หยุดทำงาน	- มีการติดประกาศที่บอร์ดประชาสัมพันธ์ในการอนุรักษ์พลังงาน	-	รูปที่ 2-8
- ปิดไฟฟ้าแสงสว่างเวลาพักเที่ยงสำหรับพื้นที่สำนักงาน	- มีการติดประกาศที่บอร์ดประชาสัมพันธ์ในการอนุรักษ์พลังงาน	-	รูปที่ 2-8

**ตารางที่ 2-1 (ต่อ) ผลการปฏิบัติตามมาตรการป้องกันและแก้ไขผลกระทบสิ่งแวดล้อมในระยะดำเนินการ**

โครงการ The Diplomat 39 ระหว่างเดือนกรกฎาคม-ธันวาคม พ.ศ. 2565

เงื่อนไขตามมาตรการ	ผลการปฏิบัติตามมาตรการ	ปัญหา อุปสรรค ที่ไม่สามารถปฏิบัติตามมาตรการและแนวทางแก้ไข	เอกสารสนับสนุน
นิติบุคคลอาคารชุด	พลังงาน		
3.2 การอนุรักษ์พลังงานไฟฟ้าที่รณรงค์ให้ผู้พักอาศัยปฏิบัติ โดยโครงการจะจัดให้มีคู่มืออนุรักษ์พลังงานแจกสำหรับ ห้องชุดพักอาศัยทุกห้องหรือติดป้ายเพื่อเป็นการรณรงค์ให้ ปฏิบัติโดยรายละเอียดในคู่มือดังนี้ - รณรงค์ให้ผู้พักอาศัยตั้งอุณหภูมิในเครื่องปรับอากาศ ให้เหมาะสมประมาณ 25-26 องศา เซลเซียส	- มีการติดประกาศที่บอร์ดประชาสัมพันธ์ในการอนุรักษ์ พลังงาน	-	รูปที่ 2-8
- รณรงค์ให้ผู้พักอาศัยเปิดเครื่องระบายอากาศเท่าที่ จำเป็น	- มีการติดประกาศที่บอร์ดประชาสัมพันธ์ในการอนุรักษ์ พลังงาน	-	รูปที่ 2-8
- รณรงค์ให้ผู้พักอาศัยบำรุงรักษาเครื่องปรับอากาศ อย่างสม่ำเสมอ	- มีการติดประกาศที่บอร์ดประชาสัมพันธ์ในการอนุรักษ์ พลังงาน	-	รูปที่ 2-8
- รณรงค์ให้ผู้พักอาศัยทำความสะอาดแผ่นกรอง อากาศด้านหน้าและแผ่นระบายความร้อนด้านหลัง ทุก ๆ เดือน	- มีการติดประกาศที่บอร์ดประชาสัมพันธ์ในการอนุรักษ์ พลังงาน	-	รูปที่ 2-8
- รณรงค์ให้ผู้พักอาศัยเลือกใช้เครื่องปรับอากาศ ประสิทธิภาพสูงและประหยัดพลังงาน	- มีการติดประกาศที่บอร์ดประชาสัมพันธ์ในการอนุรักษ์ พลังงาน	-	รูปที่ 2-8
- รณรงค์ให้ผู้พักอาศัยหมั่นดูแลทำความสะอาด เรื่อง ฝุ่นละอองหรือบำรุงรักษาอุปกรณ์ไฟฟ้าแสงสว่าง	- มีการติดประกาศที่บอร์ดประชาสัมพันธ์ในการอนุรักษ์ พลังงาน	-	รูปที่ 2-8

**ตารางที่ 2-1 (ต่อ) ผลการปฏิบัติตามมาตรการป้องกันและแก้ไขผลกระทบสิ่งแวดล้อมในระยะดำเนินการ**  
โครงการ The Diplomat 39 ระหว่างเดือนกรกฎาคม-ธันวาคม พ.ศ. 2565

เงื่อนไขตามมาตรการ	ผลการปฏิบัติตามมาตรการ	ปัญหา อุปสรรค ที่ไม่สามารถปฏิบัติตามมาตรการและแนวทางแก้ไข	เอกสารสนับสนุน
อย่างต่อเนื่องและสม่ำเสมอ			
<p><b>3.8 การป้องกันอัคคีภัย</b></p> <p>1. จัดให้มีระบบป้องกันอัคคีภัยและเตือนอัคคีภัย โดยมีรายละเอียดดังต่อไปนี้</p> <p><b>ระบบป้องกันอัคคีภัย</b></p> <p><b>1) เครื่องสูบน้ำดับเพลิงติดตั้งเครื่องสูบน้ำดับเพลิง (Fire Pump) แบบ Horizontal Split Case Contrifugal Pump Engine Driven จำนวน 1 เครื่อง มีอัตราการสูบ 2.84 ลูกบาศก์เมตร/นาที่ที่ TDH 151 เมตร ทำงานร่วมกับเครื่องสูบน้ำรักษาความดันน้ำในระบบท่อให้คงที่ (Jockey Pump) จำนวน 1 เครื่อง อัตราการสูบ 0.19 ลูกบาศก์เมตร/นาที่ที่ TDH 157 เมตร เพื่อสูบน้ำดับเพลิงไปยังส่วนต่างๆ ของอาคารกรณีเกิด เหตุเพลิงไหม้ ซึ่งโครงการออกแบบระบบเครื่องสูบน้ำดับเพลิงให้มีความปลอดภัยและมีแรงดันไม่เกินมาตรฐาน โดยมีค่าแรงดันน้ำสูงสุดในระบบไม่เกินร้อยละ 80 ของมาตรฐานการป้องกันอัคคีภัยของวิศวกรรมสถานแห่งประเทศไทย (วสท.)</b></p>	- ทางโครงการมีระบบป้องกันอัคคีภัยอย่างครบวงจร	-	<p>รูปที่ 2-14</p> <p>รูปที่ 2-15</p>

**ตารางที่ 2-1 (ต่อ) ผลการปฏิบัติตามมาตรการป้องกันและแก้ไขผลกระทบสิ่งแวดล้อมในระยะดำเนินการ**

โครงการ The Diplomat 39 ระหว่างเดือนกรกฎาคม-ธันวาคม พ.ศ. 2565

เงื่อนไขตามมาตรการ	ผลการปฏิบัติตามมาตรการ	ปัญหา อุปสรรค ที่ไม่สามารถปฏิบัติตามมาตรการและแนวทางแก้ไข	เอกสารสนับสนุน
<b>2) ระบบท่อยืน (Stand Pipe)</b> จัดให้มีท่อยืนขนาดเส้นผ่านศูนย์กลาง 4 นิ้ว จำนวน 1 ท่อ (ชั้นที่ 1-6 บริเวณชั้นจอดรถกลางอาคาร) และขนาดเส้นผ่านศูนย์กลาง 6 นิ้ว จำนวน 2 ท่อ (ชั้นที่ 1-31) เพื่อรับน้ำจากถังเก็บน้ำสำรองเพื่อการดับเพลิงปริมาณ 108.4 ลูกบาศก์เมตร	- ทางโครงการมีระบบป้องกันอัคคีภัยอย่างครบวงจร	-	รูปที่ 2-14 รูปที่ 2-15
<b>3.9 ระบบปรับอากาศและระบบระบายอากาศ</b> 1. จัดให้มีพื้นที่สีเขียวภายในโครงการ ขนาดพื้นที่รวม 851.9 ตารางเมตร โดยปลูกไว้บริเวณชั้นที่ 1 ชั้นที่ 7 และชั้นที่ 31 เพื่อให้ต้นไม้ดังกล่าวช่วยดูดซับความร้อน	- มีพื้นที่สีเขียวภายในโครงการ		รูปที่ 2-2 ภาคผนวก 3
2. ติดตั้งป้ายห้ามติดเครื่องยนต์ทิ้งไว้ภายในบริเวณที่จอดรถให้สามารถสังเกตเห็นได้อย่างชัดเจนและทั่วถึง	- มีการติดตั้งป้ายห้ามติดเครื่องยนต์ทิ้งไว้ภายในบริเวณที่จอดรถให้สามารถสังเกตเห็นได้อย่างชัดเจนและทั่วถึง		รูปที่ 2-3
3. ตรวจสอบอุปกรณ์ที่ใช้ระบายอากาศให้สามารถใช้งานได้อยู่เสมอ โดยตรวจสอบช่องเปิดต่างๆ ไม่ให้มีสิ่งกีดขวางกันการระบายอากาศ	- มีเจ้าหน้าที่คอยดูแลตรวจสอบอุปกรณ์ที่ใช้ระบายอากาศให้สามารถใช้งานได้อยู่เสมอ โดยตรวจสอบช่องเปิดต่างๆ ไม่ให้มีสิ่งกีดขวางกันการระบายอากาศ		รูปที่ 2-3
<b>3.10 การจราจร</b> 1. จัดทำเครื่องหมายจราจรบนพื้นทางแบ่งช่องจราจรการเดินรถ รวมทั้งป้ายต่าง ๆ ให้ชัดเจนเพื่อไม่ก่อให้เกิดความสับสนของผู้ขับขี่ทำให้การเคลื่อนตัวของรถในโครงการ และบริเวณทางเข้าออกโครงการสามารถทำได้อย่างดีและปลอดภัย	- มีเครื่องหมายจราจรบนพื้นทางแบ่งช่องจราจรการเดินรถ รวมทั้งป้ายต่าง ๆ ให้ชัดเจนเพื่อไม่ก่อให้เกิดความสับสนของผู้ขับขี่ทำให้การเคลื่อนตัวของรถในโครงการ และบริเวณทางเข้าออกโครงการสามารถทำได้อย่างดีและปลอดภัย		รูปที่ 2-3

**ตารางที่ 2-1 (ต่อ) ผลการปฏิบัติตามมาตรการป้องกันและแก้ไขผลกระทบสิ่งแวดล้อมในระยะดำเนินการ**

โครงการ The Diplomat 39 ระหว่างเดือนกรกฎาคม-ธันวาคม พ.ศ. 2565

เงื่อนไขตามมาตรการ	ผลการปฏิบัติตามมาตรการ	ปัญหา อุปสรรค ที่ไม่สามารถปฏิบัติตามมาตรการและแนวทางแก้ไข	เอกสารสนับสนุน
2. จัดให้มีเจ้าหน้าที่รักษาความปลอดภัยอำนวยความสะดวกด้านการจราจรให้แก่ผู้พักอาศัยในการเข้า - ออกโครงการ โดยเน้นให้รถสามารถเข้าโครงการได้อย่างสะดวกและรวดเร็ว รวมทั้งขอความร่วมมือให้ผู้พักอาศัยภายในโครงการเดินทางตามการจัดการจราจรอย่างเคร่งครัด เพื่อความสะดวกและปลอดภัยในการเดินทาง	- มีเจ้าหน้าที่รักษาความปลอดภัยอำนวยความสะดวกด้านการจราจรให้แก่ผู้พักอาศัยในการเข้า - ออกโครงการ โดยเน้นให้รถสามารถเข้าโครงการได้อย่างสะดวกและรวดเร็ว รวมทั้งขอความร่วมมือให้ผู้พักอาศัยภายในโครงการเดินทางตามการจัดการจราจรอย่างเคร่งครัด เพื่อความสะดวกและปลอดภัยในการเดินทาง	-	รูปที่ 2-4 ภาคผนวก 11
3. ติดตั้งป้ายสัญญาณจราจรบนพื้นทางและป้ายต่าง ๆ บริเวณภายในโครงการให้ชัดเจนและไม่ก่อให้เกิดความสับสนของผู้ขับขี่ เพื่อให้การเคลื่อนตัวของรถภายในโครงการและบริเวณทางเข้า-ออกโครงการสามารถทำได้อย่างสะดวกและปลอดภัย	- มีการติดตั้งป้ายสัญญาณจราจรบนพื้นทางและป้ายต่าง ๆ บริเวณภายในโครงการให้ชัดเจนและไม่ก่อให้เกิดความสับสนของผู้ขับขี่ เพื่อให้การเคลื่อนตัวของรถภายในโครงการและบริเวณทางเข้า-ออกโครงการสามารถทำได้อย่างสะดวกและปลอดภัย	-	รูปที่ 2-3
4. ติดตั้งไฟฟ้าส่องสว่างบริเวณทางเข้า - ออก เพื่อให้สามารถมองเห็นรถที่เข้า-ออกโครงการได้อย่างชัดเจนในช่วงเวลากลางคืน	- มีการติดตั้งไฟฟ้าส่องสว่างบริเวณทางเข้า - ออก เพื่อให้สามารถมองเห็นรถที่เข้า-ออกโครงการได้อย่างชัดเจนในช่วงเวลากลางคืน	-	รูปที่ 2-17

**ตารางที่ 2-1 (ต่อ) ผลการปฏิบัติตามมาตรการป้องกันและแก้ไขผลกระทบสิ่งแวดล้อมในระยะดำเนินการ**

โครงการ The Diplomat 39 ระหว่างเดือนกรกฎาคม-ธันวาคม พ.ศ. 2565

เงื่อนไขตามมาตรการ	ผลการปฏิบัติตามมาตรการ	ปัญหา อุปสรรค ที่ไม่สามารถปฏิบัติตามมาตรการและแนวทางแก้ไข	เอกสารสนับสนุน
5. จัดทำสันนูนเพื่อชะลอความเร็วของรถ จำนวน 2 จุด มีขนาดความสูง 0.1 เมตร ความกว้าง 0.3 เมตร ความยาว 6.0 เมตร บริเวณใกล้ทางเข้า-ออกโครงการ (ห่างจากทางเข้า-ออกประมาณ 19 เมตร) และทางวิ่งรถภายในโครงการ ซึ่งมีขนาดเป็นไปตามมาตรฐานการก่อสร้างสันชะลอความเร็วของกรมโยธาธิการและผังเมือง กระทรวงมหาดไทย พ.ศ. 2556 เพื่อลดการเดินรถที่ใช้ความเร็วไม่เหมาะสมอันเป็นสาเหตุของปัญหาการจราจรและอุบัติเหตุ	- ควบคุมความเร็วด้วยพื้นถนนโครงการ ซึ่งมีระดับสูงต่ำ	-	-
6. จัดให้มีที่จอดรถยนต์ จำนวน 260 คัน ซึ่งเพียงพอตามความต้องการของกฎหมาย (259 คัน)	- มีที่จอดรถยนต์ จำนวน 160 คัน ซึ่งเพียงพอตามความต้องการ	-	รูปที่ 2-3
7. จัดการเดินรถภายในโครงการในช่วงเวลาปกติให้เป็นแบบทิศทางเดียว (ตามเข็มนาฬิกา) สำหรับในช่วงเวลาที่มีการบำรุงรักษาระบบบำบัดน้ำเสีย ซึ่งตั้งอยู่ใต้ดินบริเวณทางวิ่งรถด้านทิศเหนือโครงการจะกำหนดให้จัดการเดินรถแบบ 2 ทิศทางสวนกัน (Two Way) บนทางวิ่งรถด้านทิศใต้แทน	- มีการติดตั้งป้ายสัญญาณจราจรบนพื้นทางและป้ายต่าง ๆ บริเวณภายในโครงการให้ชัดเจนและไม่ก่อให้เกิดความสับสนของผู้ขับขี่ เพื่อให้การเคลื่อนตัวของรถภายในโครงการและบริเวณทางเข้า-ออกโครงการสามารถทำได้อย่างสะดวกและปลอดภัย	-	รูปที่ 2-3
8. ขอความร่วมมือไม่ให้มีการจอดรถบริเวณทางเข้า – ออกของโครงการเพื่อให้เกิดความคล่องตัวในการเดินรถ และไม่กีดขวางการจราจรของรถที่จะเข้าหรือออกจาก โครงการรวมทั้งขอความร่วมมือไม่ให้มีการจอดรถริมถนนสาธารณะบริเวณใกล้เคียง	- ทางโครงการไม่ให้มีการจอดรถบริเวณทางเข้า – ออกของโครงการ	-	-

**ตารางที่ 2-1 (ต่อ) ผลการปฏิบัติตามมาตรการป้องกันและแก้ไขผลกระทบสิ่งแวดล้อมในระยะดำเนินการ**

โครงการ The Diplomat 39 ระหว่างเดือนกรกฎาคม-ธันวาคม พ.ศ. 2565

เงื่อนไขตามมาตรการ	ผลการปฏิบัติตามมาตรการ	ปัญหา อุปสรรค ที่ไม่สามารถปฏิบัติตามมาตรการและแนวทางแก้ไข	เอกสารสนับสนุน
9. โครงการจะไม่มีกำหนดให้มีที่จอดรถประจำ ซึ่งจะทำให้มีการหมุนเวียนพื้นที่จอดรถได้เพิ่มมากกว่าแบบกำหนดที่จอดรถประจำ	- โครงการจะไม่มีกำหนดให้มีที่จอดรถประจำ ซึ่งจะทำให้มีการหมุนเวียนพื้นที่จอดรถได้เพิ่มมากกว่าแบบกำหนดที่จอดรถประจำ	-	-
10. กำหนดให้ผู้พักอาศัยที่มีรถยนต์ส่วนตัวแจ้งให้เจ้าหน้าที่โครงการทราบและจัดทำเป็นบัญชีเพื่อตรวจสอบความเพียงพอของรถที่จอดและปริมาณรถที่จะเข้ามา ในโครงการได้ เพื่อเป็นการช่วยให้เจ้าหน้าที่รักษาความปลอดภัยให้สามารถดูแลและคอยอำนวยความสะดวกได้ง่ายยิ่งขึ้น	- มีการกำหนดให้ผู้พักอาศัยที่มีรถยนต์ส่วนตัวแจ้งให้เจ้าหน้าที่โครงการทราบและจัดทำเป็นบัญชีเพื่อตรวจสอบความเพียงพอของรถที่จอดและปริมาณรถที่จะเข้ามา ในโครงการได้ เพื่อเป็นการช่วยให้เจ้าหน้าที่รักษาความปลอดภัยให้สามารถดูแลและคอยอำนวยความสะดวกได้ง่ายยิ่งขึ้น	-	-
11. จัดให้มีลูกศรแสดงทิศทางจราจรบนพื้นทางอย่างชัดเจน รวมทั้งติดตั้งป้ายจัดการเดินรถตลอดจนกระจกุน จำนวนรวม 4 จุด ได้แก่ บริเวณมุมอาคารด้านทิศใต้ จำนวน 2 จุด ค้านทิศเหนือ จำนวน 1 จุด และก่อนทางขึ้น - ลงทางลาด จำนวน 1 จุด เพื่อเพิ่มทัศนวิสัยในการมองเห็นและเกิดความปลอดภัยในการเดินรถทั้งผู้ที่เดินรถเข้าอาคารและผู้ที่เดินรถออกจากอาคารสำหรับ ชั้นที่ 2-6 ซึ่งเป็นชั้นจอดรถโครงการ จัดให้มีการติดตั้งกระจกุน จำนวนรวม 3 จุด ได้แก่ บริเวณทางขึ้น-ลง ทางลาดค้านทิศเหนือ จำนวน 2 จุด และทางวิ่งรถด้านทิศใต้ จำนวน 1 จุด รวมทั้งระบุลูกศรแสดงทิศทางจราจรบนพื้นถนนเพื่อให้ผู้ขับขี่เห็นอย่างชัดเจน	- มีลูกศรแสดงทิศทางจราจรบนพื้นทางอย่างชัดเจนรวมทั้งติดตั้งป้ายจัดการเดินรถตลอดจนกระจกุน	-	รูปที่ 2-3



**ตารางที่ 2-1 (ต่อ) ผลการปฏิบัติตามมาตรการป้องกันและแก้ไขผลกระทบสิ่งแวดล้อมในระยะดำเนินการ**

**โครงการ The Diplomat 39 ระหว่างเดือนกรกฎาคม-ธันวาคม พ.ศ. 2565**

เงื่อนไขตามมาตรการ	ผลการปฏิบัติตามมาตรการ	ปัญหา อุปสรรค ที่ไม่สามารถปฏิบัติตามมาตรการและแนวทางแก้ไข	เอกสารสนับสนุน
12. กำหนดให้เจ้าหน้าที่อำนวยความสะดวกด้านการจราจรโดยใช้ภาษาท่าทางแทนการใช้นกหวีด	- มีเจ้าหน้าที่อำนวยความสะดวกด้านการจราจรโดยใช้ภาษาท่าทางแทนการใช้นกหวีด	-	รูปที่ 2-4
13. จัดให้มีการปลูกต้นไม้พุ่มต่างบริเวณแนวผนังอาคารชั้นที่ 2-6 ซึ่งเป็นพื้นที่จอดรถ เพื่อให้ต้นไม้พุ่มช่วยดูดซับมลพิษที่เกิดขึ้นจากที่จอดรถโครงการ	- ไม่มีการปลูกต้นไม้พุ่มต่างบริเวณแนวผนังอาคารชั้นที่ 2-6	-	-
<b>3.11 การใช้ที่ดิน</b> 1. ออกแบบอาคารให้เป็นไปตามกฎกระทรวงฉบับที่ 33 (พ.ศ. 2535) ออกตามความในพระราชบัญญัติควบคุมอาคาร พ.ศ. 2522 กฎกระทรวง ฉบับที่ 55 (พ.ศ. 2543) แก้ไขเพิ่มเติมโดยกฎกระทรวง ฉบับที่ 61 (พ.ศ. 2550) ออกตามความในพระราชบัญญัติควบคุมอาคาร พ.ศ. 2522 ข้อบัญญัติกรุงเทพมหานคร พ.ศ. 2544 และกฎกระทรวงให้ใช้บังคับผังเมืองรวมกรุงเทพมหานคร พ.ศ. 2556 2. บริษัท เคพีเอ็น กรุ๊ป คอร์ปอเรชั่น จำกัด จะนำพื้นที่ดินทั้งหมดตามโฉนดที่ดินเลขที่ 8414 183 109 183108 และ 8466 ขนาดพื้นที่ดินรวม 1-3-37 ไร่ (รวมพื้นที่ที่อยู่ในแนวเวนคืนขยายทาง 0-0-16.5 ไร่) มาจดทะเบียนอาคารชุด โดยจะไม่แบ่งแยกที่ดินที่อยู่ในแนวเวนคืนออกเป็นกรรมสิทธิ์ของตนเองแต่อย่างใด ซึ่งในระหว่างที่ยังไม่มีการเวนคืนจะจัดให้พื้นที่บริเวณดังกล่าวเป็นพื้นที่ปลูกหญ้ามาเลเซีย	- ทางโครงการออกแบบอาคารให้เป็นไปตามกฎกระทรวงฉบับที่ 33 (พ.ศ. 2535) ออกตามความในพระราชบัญญัติควบคุมอาคาร พ.ศ. 2522 กฎกระทรวง ฉบับที่ 55 (พ.ศ. 2543) แก้ไขเพิ่มเติมโดยกฎกระทรวง ฉบับที่ 61 (พ.ศ. 2550) ออกตามความในพระราชบัญญัติควบคุมอาคาร พ.ศ. 2522 ข้อบัญญัติกรุงเทพมหานคร พ.ศ. 2544 และกฎกระทรวงให้ใช้บังคับผังเมืองรวมกรุงเทพมหานคร พ.ศ. 2556 - บริษัท เคพีเอ็น กรุ๊ป คอร์ปอเรชั่น จำกัด จะนำพื้นที่ดินทั้งหมดตามโฉนดที่ดินเลขที่ 8414 183 109 183108 และ 8466 ขนาดพื้นที่ดินรวม 1-3-37 ไร่ (รวมพื้นที่ที่อยู่ในแนวเวนคืนขยายทาง 0-0-16.5 ไร่) มาจดทะเบียนอาคารชุด โดยจะไม่แบ่งแยกที่ดินที่อยู่ในแนวเวนคืนออกเป็นกรรมสิทธิ์ของตนเองแต่อย่างใด ซึ่งในระหว่างที่ยังไม่มีการเวนคืนจะจัดให้พื้นที่บริเวณดังกล่าวเป็นพื้นที่ปลูกหญ้ามาเลเซีย	-	-

**ตารางที่ 2-1 (ต่อ) ผลการปฏิบัติตามมาตรการป้องกันและแก้ไขผลกระทบสิ่งแวดล้อมในระยะดำเนินการ**

โครงการ The Diplomat 39 ระหว่างเดือนกรกฎาคม-ธันวาคม พ.ศ. 2565

เงื่อนไขตามมาตรการ	ผลการปฏิบัติตามมาตรการ	ปัญหา อุปสรรค ที่ไม่สามารถปฏิบัติตามมาตรการและแนวทางแก้ไข	เอกสารสนับสนุน
<b>4 คุณค่าคุณภาพชีวิต</b> <b>4.1 ผลกระทบทางสังคม</b> 1. จัดให้มีนิติบุคคลอาคารชุดที่มีคุณภาพมาบริหารและดูแลโครงการ	- มีนิติบุคคลอาคารชุดที่มีคุณภาพมาบริหารและดูแลโครงการ	-	ภาคผนวก 2
2. กำหนดให้มีระเบียบปฏิบัติควบคุมการอยู่อาศัยของผู้พักอาศัยในโครงการ	- มีระเบียบปฏิบัติควบคุมการอยู่อาศัยของผู้พักอาศัยในโครงการ	-	ภาคผนวก 11
3. ปฏิบัติตามมาตรการป้องกันและแก้ไขผลกระทบด้านต่าง ๆ ได้แก่ ด้านกายภาพ ชีวภาพ และคุณค่าการใช้ประโยชน์ของมนุษย์อย่างเคร่งครัด เพื่อไม่ให้เกิดผลกระทบต่อชุมชนใกล้เคียง	- ทางโครงการปฏิบัติตามมาตรการป้องกันและแก้ไขผลกระทบด้านต่าง ๆ ได้แก่ ด้านกายภาพ ชีวภาพ และคุณค่าการใช้ประโยชน์ของมนุษย์อย่างเคร่งครัด เพื่อไม่ให้เกิดผลกระทบต่อชุมชนใกล้เคียง	-	บทที่ 2
4. ติดตั้งระบบโทรทัศน์วงจรปิด (CCTV System) ซึ่งเป็นระบบโทรทัศน์วงจรปิดที่สามารถเฝ้าดูพื้นที่เพื่อป้องกัน ความปลอดภัยตามจุดต่าง ๆ โดยคุณสมบัติของกล้องสามารถจับภาพได้ในเวลากลางคืนเป็นระบบที่สามารถบันทึกภาพได้นานอย่างน้อย 1 เดือน และสามารถดูภาพย้อนหลังได้ ทั้งนี้ในกรณีที่เกิดการเตือนภัยจากอุปกรณ์เซ็นเซอร์ระบบควบคุมจะสามารถแสดงภาพ บริเวณพื้นที่จุดนั้น ๆ ได้ทันทีซึ่งโครงการจะติดตั้งกล้องวงจรปิด (CCTV System) ไว้ทุกชั้นของโครงการโดยติดตั้งไว้บริเวณทางเข้า-ออกโครงการแนวรั้วโครงการทางเข้า-ออกอาคารชั้นที่ 1 โถงต้อนรับ โถง ลิฟต์ ที่	- มีการติดตั้งระบบโทรทัศน์วงจรปิด (CCTV System) ซึ่งเป็นระบบโทรทัศน์วงจรปิดที่สามารถเฝ้าดูพื้นที่เพื่อป้องกัน ความปลอดภัยตามจุดต่าง ๆ โดยคุณสมบัติของกล้องสามารถจับภาพได้ในเวลากลางคืนเป็นระบบที่สามารถบันทึกภาพได้นานอย่างน้อย 1 เดือน และสามารถดูภาพย้อนหลังได้ ทั้งนี้ในกรณีที่เกิดการเตือนภัยจากอุปกรณ์เซ็นเซอร์ระบบควบคุมจะสามารถแสดงภาพ บริเวณพื้นที่จุดนั้น ๆ ได้ทันทีซึ่งโครงการจะติดตั้งกล้องวงจรปิด (CCTV System) ไว้ทุกชั้นของโครงการโดยติดตั้งไว้บริเวณทางเข้า-ออกโครงการแนวรั้วโครงการทางเข้า-ออกอาคารชั้นที่ 1 โถงต้อนรับ โถง ลิฟต์ ที่	-	รูปที่ 2-16

**ตารางที่ 2-1 (ต่อ) ผลการปฏิบัติตามมาตรการป้องกันและแก้ไขผลกระทบสิ่งแวดล้อมในระยะดำเนินการ**

โครงการ The Diplomat 39 ระหว่างเดือนกรกฎาคม-ธันวาคม พ.ศ. 2565

เงื่อนไขตามมาตรการ	ผลการปฏิบัติตามมาตรการ	ปัญหา อุปสรรค ที่ไม่สามารถปฏิบัติตามมาตรการและแนวทางแก้ไข	เอกสารสนับสนุน
จอดรถและทางเดินในทุกชั้นของอาคาร	จอดรถและทางเดินในทุกชั้นของอาคาร		
5. กำหนดให้มีมาตรการการใช้ระบบรักษาความปลอดภัย (Key Card) โดยติดตั้งไว้บริเวณประตูก่อนเข้าสู่โถงลิฟต์ เพื่อความปลอดภัยของผู้พักอาศัยในแต่ละชั้น	- มีมาตรการการใช้ระบบรักษาความปลอดภัย(Key Card) โดยติดตั้งไว้บริเวณประตูก่อนเข้าสู่โถงลิฟต์ เพื่อความปลอดภัยของผู้พักอาศัยในแต่ละชั้น	-	รูปที่ 2-18
<b>4.2 สภาพเศรษฐกิจ</b>	-	-	-
<b>4.3 การสาธารณสุข</b> 1. ดำเนินการตามมาตรการด้านกายภาพ ชีวภาพ คุณค่าการจากใช้ประโยชน์ของมนุษย์อย่างเคร่งครัด เพื่อป้องกันผลกระทบด้านสุขภาพ	- ดำเนินการตามมาตรการด้านกายภาพ ชีวภาพ คุณค่าการจากใช้ประโยชน์ของมนุษย์อย่างเคร่งครัด เพื่อป้องกันผลกระทบด้านสุขภาพ	-	บทที่ 2
2. จัดให้มีมาตรการป้องกันและแก้ไขผลกระทบสุขภาพกาย และสุขภาพจิต	- มีมาตรการป้องกันและแก้ไขผลกระทบสุขภาพกาย และสุขภาพจิต	-	-
<b>4.4 สุขภาพ</b> <b>1) คำนสุขภาพกาย</b> <b>- โรคระบบทางเดินหายใจและภูมิแพ้</b> <b>1. การระบายมลสารทางอากาศ</b> 1. โครงการจัดให้มีที่จอดรถบริเวณชั้นที่ 1-6 ของอาคาร ซึ่งระบบระบายอากาศเป็นทั้งแบบธรรมชาติ และมีการติดตั้งพัดลมดูดอากาศที่ชั้น 2-6 เพื่อระบายอากาศออก สู่ภายนอกอาคารบริเวณด้านทิศตะวันออกและด้านทิศ	- มีที่จอดรถบริเวณชั้นที่ 1-6 ของอาคารซึ่งระบบระบายอากาศเป็นทั้งแบบธรรมชาติ และมีการ ติดตั้งพัดลมดูดอากาศที่ชั้น 2-6 เพื่อระบายอากาศออก สู่ภายนอกอาคารบริเวณด้านทิศตะวันออกและด้านทิศ ตะวันตก ทั้งนี้ บริเวณปลายท่อ	-	รูปที่ 2-3 ภาคผนวก 3

**ตารางที่ 2-1 (ต่อ) ผลการปฏิบัติตามมาตรการป้องกันและแก้ไขผลกระทบสิ่งแวดล้อมในระยะดำเนินการ**

โครงการ The Diplomat 39 ระหว่างเดือนกรกฎาคม-ธันวาคม พ.ศ. 2565

เงื่อนไขตามมาตรการ	ผลการปฏิบัติตามมาตรการ	ปัญหา อุปสรรค ที่ไม่สามารถปฏิบัติตามมาตรการและแนวทางแก้ไข	เอกสารสนับสนุน
ตะวันตก ทั้งนี้ บริเวณปลายท่อระบายอากาศจะติดตั้งแผ่นกรองอากาศแบบ Activated Carbon Filter สามารถดักจับฝุ่น และสิ่งแปลกปลอมอื่น ๆ ที่ปนเปื้อนอยู่ในอากาศ ซึ่งแผ่นกรองอากาศดังกล่าวมีประสิทธิภาพการกรองไม่น้อยกว่า ร้อยละ 95 โดยปลายท่อระบายอากาศออกสู่ภายนอกที่ชั้นที่ 1 บริเวณพื้นที่จัดสวน โดยจัดให้มีการปลูกไม้ยืนต้นและไม้พุ่มคลุมดินโดยรอบ ได้แก่ มะฮอกกานีใบใหญ่ กระพี้จั่น อินทนิลน้ำ ชงโค ส่วนไม้พุ่มคลุมดินที่ปลูกได้ไม้ยืนต้น ได้แก่ ไทรเกาหลี เล็บครุฑ วานกาบหอย หนวดปลาหมึกแคระ และหญ้าม้าเลเชีย เป็นต้น (ซึ่งต้นไม้ภายในโครงการ สามารถช่วยดูดซับมลพิษที่เกิดขึ้นจากรถยนต์ได้)	ระบายอากาศจะติดตั้ง แผ่นกรองอากาศแบบ Activated Carbon Filter สามารถดักจับฝุ่น และสิ่งแปลกปลอมอื่น ๆ ที่ปนเปื้อน อยู่ในอากาศ ซึ่งแผ่นกรองอากาศดังกล่าวมีประสิทธิภาพ การกรองไม่น้อยกว่า ร้อยละ 95 โดยปลายท่อระบาย อากาศออกสู่ภายนอกที่ชั้นที่ 1 บริเวณพื้นที่จัดสวน โดยจัดให้มีการปลูกไม้ยืนต้นและไม้พุ่มคลุมดินโดยรอบ		
2. ติดตั้งป้ายห้ามติดเครื่องยนต์ทั้งไว้ในบริเวณพื้นที่จอดรถให้สามารถสังเกตได้อย่างชัดเจนและทั่วถึง	- มีการติดตั้งป้ายห้ามติดเครื่องยนต์ทั้งไว้ในบริเวณพื้นที่จอดรถให้สามารถสังเกตได้อย่างชัดเจนและทั่วถึง	-	รูปที่ 2-3
<b>2. การพลัดตก หกล้ม</b> - จัดให้มีพนักงานคอยดูแลความสะอาดและความเป็นระเบียบเรียบร้อย บริเวณทางเดินภายในอาคาร และ บันไดแต่ละแห่ง ไม่ให้พื้นทางเดินเปียกน้ำ หรือมีการวางสิ่งของกีดขวางอันจะก่อให้เกิดอุบัติเหตุได้	- มีพนักงานคอยดูแลความสะอาดและความเป็นระเบียบเรียบร้อย บริเวณทางเดินภายในอาคาร และ บันไดแต่ละแห่ง ไม่ให้พื้นทางเดินเปียกน้ำ หรือมีการวางสิ่งของกีดขวางอันจะก่อให้เกิดอุบัติเหตุได้	-	ภาคผนวก 11

**ตารางที่ 2-1 (ต่อ) ผลการปฏิบัติตามมาตรการป้องกันและแก้ไขผลกระทบสิ่งแวดล้อมในระยะดำเนินการ**

โครงการ The Diplomat 39 ระหว่างเดือนกรกฎาคม-ธันวาคม พ.ศ. 2565

เงื่อนไขตามมาตรการ	ผลการปฏิบัติตามมาตรการ	ปัญหา อุปสรรค ที่ไม่สามารถปฏิบัติตามมาตรการและแนวทางแก้ไข	เอกสารสนับสนุน
<b>3. อุบัติเหตุจากการตกจากที่สูง</b> - จัดให้มีราวกันตกความสูง 1.1 เมตร บริเวณระเบียงสำหรับแต่ละห้องพัก	- มีราวกันตกความสูง 1.1 เมตร บริเวณระเบียงสำหรับแต่ละห้องพัก	-	รูปที่ 2-23
<b>4. อุบัติเหตุจากการเกิดเพลิงไหม้</b> 1. ติดตั้งไฟฟ้าส่องสว่างเพื่อให้มองเห็นช่องทางเดินได้และจัดให้มีป้ายทางหนีไฟที่มองเห็นชัดเจน ตัวอักษร สูง 15 เซนติเมตร รวมทั้งติดตามตรวจสอบระบบเป็นประจำทุก 3 เดือน	- ติดตั้งไฟฟ้าส่องสว่างเพื่อให้มองเห็นช่องทางเดินได้และจัดให้มีป้ายทางหนีไฟที่มองเห็นชัดเจน ตัวอักษร สูง 15 เซนติเมตร รวมทั้งติดตามตรวจสอบระบบเป็นประจำทุก 3 เดือน	-	รูปที่ 2-15
2. จัดอบรมและซ้อมการอพยพคนกรณีเพลิงไหม้อย่างน้อยปีละ 1 ครั้ง โดยติดต่อประสานงานกับสถานีดับเพลิงคลองเตย ให้มาจัดอบรมและซักซ้อมแผน	- มีการจัดอบรมและซ้อมการอพยพคนกรณีเพลิงไหม้อย่างน้อยปีละ 1 ครั้ง โดย ปี2565 จะดำเนินการช่วงปลายปี และจะรายงานในฉบับต่อไป - มีการอบรมและซ้อมการอพยพหนีไฟและดับเพลิงล่าสุดวันที่ 18 ธันวาคม 2564	-	รูปที่ 2-24 ภาคผนวก 5
3. จัดเตรียมหน่วยพยาบาลและรถพยาบาลไว้เพื่อช่วยเหลือเบื้องต้นแก่ผู้ประสบภัย และนำผู้ที่ได้รับบาดเจ็บส่งโรงพยาบาลต่อไป	- มีการจัดเตรียมหน่วยพยาบาลและรถพยาบาลไว้เพื่อช่วยเหลือเบื้องต้นแก่ผู้ประสบภัย และนำผู้ที่ได้รับบาดเจ็บส่งโรงพยาบาลต่อไป	-	-

**ตารางที่ 2-1 (ต่อ) ผลการปฏิบัติตามมาตรการป้องกันและแก้ไขผลกระทบสิ่งแวดล้อมในระยะดำเนินการ**

โครงการ The Diplomat 39 ระหว่างเดือนกรกฎาคม-ธันวาคม พ.ศ. 2565

เงื่อนไขตามมาตรการ	ผลการปฏิบัติตามมาตรการ	ปัญหา อุปสรรค ที่ไม่สามารถปฏิบัติตามมาตรการและแนวทางแก้ไข	เอกสารสนับสนุน
<b>- โรคติดต่อ</b> 1. จัดให้มีระบบบำบัดน้ำเสียชนิดเติมอากาศแบบตะกอนเร่ง (Activated Sludge) จำนวน 1 ชุด ออกแบบให้รองรับน้ำเสียได้ 136 ลูกบาศก์เมตร/วัน ซึ่งสามารถรองรับน้ำเสียที่เกิดขึ้นจากโครงการได้อย่างเพียงพอ โดยมีประสิทธิภาพร้อยละ 92 และมีค่า BOD ที่ออกจากระบบไม่เกิน 20 มิลลิกรัม/ลิตร	- มีระบบบำบัดน้ำเสียชนิดเติมอากาศแบบตะกอนเร่ง (Activated Sludge) จำนวน 1 ชุด ออกแบบให้รองรับน้ำเสียได้ 136 ลูกบาศก์ เมตร/วัน ซึ่งสามารถรองรับน้ำเสียที่เกิดขึ้นจากโครงการได้อย่างเพียงพอ โดยมีประสิทธิภาพร้อยละ 92 และมีค่า BOD ที่ออกจากระบบไม่เกิน 20 มิลลิกรัม/ลิตร	-	รูปที่ 2-5 บทที่ 3 ภาคผนวก 9
2. จัดให้มีเจ้าหน้าที่ที่มีความรู้ความชำนาญดูแลรักษาและควบคุมระบบบำบัดน้ำเสียของโครงการ ให้ทำงานได้อย่างต่อเนื่องและมีประสิทธิภาพ	- มีเจ้าหน้าที่ที่มีความรู้ความชำนาญ ดูแลรักษาและควบคุมระบบบำบัดน้ำเสียของโครงการให้ทำงานได้อย่างต่อเนื่องและมีประสิทธิภาพ	-	ภาคผนวก 7
3. จัดให้มีพนักงานดักไขมันจากส่วนคักไขมันทุก 2-3 วัน และจดบันทึกทุกครั้ง โดยนำกากไขมันมาใส่ในกระถาง ที่มีกระดาษหิซหุรองที่กั้นกระถาง เพื่อให้ส่วนที่เป็นน้ำซึมออกจากไขมันและทิ้งไว้จนแห้งเป็นก้อนก่อนนำไปใส่ถุงดำจากนั้นนำไปทิ้งรวมกับมูลฝอยที่ส่วนพักมูลฝอยแห่งของโครงการเพื่อนำไปกำจัดต่อไป	- มีพนักงานดักไขมันจากส่วนคักไขมันทุก 2-3 วันและจดบันทึกทุกครั้งโดยนำกากไขมันมาใส่ในกระถางที่มีกระดาษหิซหุรองที่กั้นกระถางเพื่อให้ส่วนที่เป็นน้ำซึมออกจากไขมันและทิ้งไว้จนแห้งเป็นก้อนก่อนนำไปใส่ถุงดำจากนั้นนำไปทิ้งรวมกับมูลฝอยที่ส่วนพักมูลฝอยแห่งของโครงการเพื่อนำไปกำจัดต่อไป	-	รูปที่ 2-26
4. จัดให้มีถังบำบัด Aerosol ขนาด 1,000 ลิตร จำนวน 1 ถังเพื่อบำบัด Aerosol ที่เกิดจากระบบบำบัดน้ำเสียรวมปริมาณ 6.05 ลูกบาศก์เมตร/นาที่	- มีถังบำบัด Aerosol ขนาด 1,000 ลิตร จำนวน 1 ถัง เพื่อบำบัด Aerosol ที่เกิดจากระบบบำบัดน้ำเสียรวมปริมาณ 6.05 ลูกบาศก์เมตร/นาที่	-	-

**ตารางที่ 2-1 (ต่อ) ผลการปฏิบัติตามมาตรการป้องกันและแก้ไขผลกระทบสิ่งแวดล้อมในระยะดำเนินการ**

โครงการ The Diplomat 39 ระหว่างเดือนกรกฎาคม-ธันวาคม พ.ศ. 2565

เงื่อนไขตามมาตรการ	ผลการปฏิบัติตามมาตรการ	ปัญหา อุปสรรค ที่ไม่สามารถปฏิบัติตามมาตรการและแนวทางแก้ไข	เอกสารสนับสนุน
5. จัดให้มีบ่อดิน ขนาดพื้นที่ 4.2 ตารางเมตร ความลึก 1.2 เมตร ปริมาตร 5.04 ลูกบาศก์เมตร จำนวน 1 บ่อ เพื่อบำบัดก๊าซมีเทนที่เกิดจากระบบบำบัดน้ำเสียปริมาณ 10.7 ลูกบาศก์เมตร	- มีบ่อดิน ขนาดพื้นที่ 4.2 ตารางเมตร ความลึก 1.2 เมตร ปริมาตร 5.04 ลูกบาศก์เมตร จำนวน 1 บ่อ เพื่อบำบัดก๊าซมีเทนที่เกิดจากระบบบำบัดน้ำเสียปริมาณ 10.7 ลูกบาศก์เมตร	-	-
6. จัดให้มีบ่อตรวจวัดคุณภาพน้ำ จำนวน 1 บ่อ ความกว้าง 0.8 เมตร ความยาว 2.95 เมตร ความจุ 1.52 ลูกบาศก์เมตร เพื่อติดตามตรวจสอบคุณภาพน้ำทิ้ง ภายหลังการบำบัดและก่อนระบายออกสู่ภายนอกโครงการ	- มีบ่อตรวจวัดคุณภาพน้ำ จำนวน 1 บ่อ ความกว้าง 0.8 เมตร ความยาว 2.95 เมตร ความจุ 1.52 ลูกบาศก์เมตร เพื่อติดตามตรวจสอบคุณภาพน้ำทิ้ง ภายหลังการบำบัดและก่อนระบายออกสู่ภายนอกโครงการ	-	บทที่ 3 ภาคผนวก 9
7. จัดให้มีระบบมิเตอร์ไฟฟ้าสำหรับระบบบำบัดน้ำเสีย โดยเฉพาะแยกจากระบบไฟฟ้าอื่น ๆ เพื่อให้สามารถติดตามตรวจสอบการใช้งานระบบบำบัดน้ำเสีย และให้เกิดความมั่นใจว่าโครงการจะเดินระบบบำบัดน้ำเสียตลอดเวลาที่เปิดดำเนินการ	- มีระบบมิเตอร์ไฟฟ้าสำหรับระบบบำบัดน้ำเสียโดยเฉพาะแยกจากระบบไฟฟ้าอื่น ๆ เพื่อให้สามารถติดตามตรวจสอบการใช้งานระบบบำบัดน้ำเสีย และให้เกิดความมั่นใจว่าโครงการจะเดินระบบบำบัดน้ำเสียตลอดเวลาที่เปิดดำเนินการ	-	รูปที่ 2-6
<b>2) ด้านสุขภาพจิต</b> ได้แก่ ความเครียด ความวิตกกังวล เป็นต้น 1. โครงการต้องจัดทำข้อบังคับกำหนดหลักเกณฑ์เกี่ยวกับการพักอาศัยให้ผู้พักอาศัยปฏิบัติ โดยเน้นการไม่ก่อให้เกิดการรบกวนผู้พักอาศัยในโครงการและบริเวณข้างเคียง	- มีข้อบังคับกำหนดหลักเกณฑ์เกี่ยวกับการพักอาศัยให้ผู้พักอาศัยปฏิบัติ โดยเน้นการไม่ก่อให้เกิดการรบกวนผู้พักอาศัยในโครงการและบริเวณข้างเคียง	-	ภาคผนวก 8
2. จัดให้มีพื้นที่สีเขียวภายในโครงการ เพื่อเป็นที่พักผ่อนหย่อนใจทำให้เกิดความผ่อนคลาย	- มีพื้นที่สีเขียวภายในโครงการ เพื่อเป็นที่พักผ่อนหย่อนใจทำให้เกิดความผ่อนคลาย	-	รูปที่ 2-2 ภาคผนวก 3

**ตารางที่ 2-1 (ต่อ) ผลการปฏิบัติตามมาตรการป้องกันและแก้ไขผลกระทบสิ่งแวดล้อมในระยะดำเนินการ**

โครงการ The Diplomat 39 ระหว่างเดือนกรกฎาคม-ธันวาคม พ.ศ. 2565

เงื่อนไขตามมาตรการ	ผลการปฏิบัติตามมาตรการ	ปัญหา อุปสรรค ที่ไม่สามารถปฏิบัติตามมาตรการและแนวทางแก้ไข	เอกสารสนับสนุน
3. ดูแลสภาพพื้นที่สีเขียวของโครงการให้สวยงามและมีความสมบูรณ์อยู่ตลอดเวลา	- มีการดูแลสภาพพื้นที่สีเขียวของโครงการให้สวยงามและมีความสมบูรณ์อยู่ตลอดเวลา	-	รูปที่ 2-2 ภาคผนวก 3 ภาคผนวก 11
4. ควบคุมดูแลการใช้ประโยชน์อาคารของผู้พักอาศัยและพนักงาน มิให้เกิดทัศนียภาพที่ไม่ดีต่อผู้พบเห็น	- มีการควบคุมดูแลการใช้ประโยชน์อาคารของผู้พักอาศัยและพนักงานมิให้เกิดทัศนียภาพที่ไม่ดีต่อผู้พบเห็น	-	-
<b>4.5 ทัศนียภาพ</b> 1. จัดให้มีพื้นที่สีเขียวภายในโครงการ ขนาดพื้นที่รวม 851.9 ตารางเมตร โดยปลูกไว้บริเวณชั้นที่ 1 ชั้นที่ 7 และชั้นที่ 31 คิดเป็นอัตราส่วนพื้นที่สีเขียวต่อผู้พักอาศัย 1.05 ตารางเมตร/ คน โดยเป็นพื้นที่สีเขียวชั้นที่ 1 ขนาด 482.6 ตารางเมตร และเป็นพื้นที่ปลูกไม้ยืนต้น 434.1 ตารางเมตร คิดเป็นร้อยละ 50.07 ของพื้นที่ว่างตามกฎหมายควบคุมอาคาร	- มีพื้นที่สีเขียวภายในโครงการ ขนาดพื้นที่รวม 851.9 ตารางเมตร โดยปลูกไว้บริเวณชั้นที่ 1 ชั้นที่ 7 และชั้นที่ 31 คิดเป็นอัตราส่วนพื้นที่สีเขียวต่อผู้พักอาศัย 1.05 ตารางเมตร/ คน โดยเป็นพื้นที่สีเขียวชั้นที่ 1 ขนาด 482.6 ตารางเมตร และเป็นพื้นที่ปลูกไม้ยืนต้น 434.1 ตารางเมตร คิดเป็นร้อยละ 50.07 ของพื้นที่ว่างตามกฎหมายควบคุมอาคาร	-	รูปที่ 2-2 ภาคผนวก 3
2. จัดให้มีการฟื้นฟูสภาพดินบริเวณด้านหน้าโครงการ (ด้านทิศตะวันออก) ขนาดพื้นที่ประมาณ 230 ตารางเมตร ซึ่งเป็นพื้นที่ซ้อนทับกับตัวอาคารพักอาศัย ขนาดความสูง 5 ชั้น (เดิม) เพื่อให้ดินบริเวณดังกล่าวมีความเหมาะสมในการปลูกต้นไม้และต้นไม้เจริญเติบโตได้ โดยก่อนการดำเนินการผู้ออกแบบงานภูมิสถาปัตย์จะจัดให้มีการส่งตัวอย่างดินของโครงการ และดินที่ใช้ผสม (ปุ๋ยอินทรีย์ ปุ๋ยเคมี และปุ๋ยอินทรีย์เคมี) พร้อมเอกสารผลทดสอบจาก	- มีการฟื้นฟูสภาพดินบริเวณด้านหน้าโครงการ (ด้านทิศตะวันออก) ขนาดพื้นที่ประมาณ 230 ตารางเมตร ซึ่งเป็นพื้นที่ซ้อนทับกับตัวอาคารพักอาศัย ขนาดความสูง 5 ชั้น (เดิม) เพื่อให้ดินบริเวณดังกล่าวมีความเหมาะสมในการปลูกต้นไม้และต้นไม้เจริญเติบโตได้	-	รูปที่ 2-2 ภาคผนวก 3



**ตารางที่ 2-1 (ต่อ) ผลการปฏิบัติตามมาตรการป้องกันและแก้ไขผลกระทบสิ่งแวดล้อมในระยะดำเนินการ**

โครงการ The Diplomat 39 ระหว่างเดือนกรกฎาคม-ธันวาคม พ.ศ. 2565

เงื่อนไขตามมาตรการ	ผลการปฏิบัติตามมาตรการ	ปัญหา อุปสรรค ที่ไม่สามารถปฏิบัติตามมาตรการและแนวทางแก้ไข	เอกสารสนับสนุน
ห้องปฏิบัติการทางเคมีและฟิสิกส์ของดิน (Soil laboratory) ที่งานภูมิสถาปนิก กำหนดเพื่อขออนุมัติก่อนนำไปใช้งาน ทั้งนี้สภาพดินต้องมีรายการวิเคราะห์และเกณฑ์ที่ใช้กำหนดคุณสมบัติของดินสำหรับปลูกต้นไม้โดยโครงการจะจัดส่งตัวอย่างดินให้กับภาควิชาปฐพีวิทยา คณะเกษตรกำแพงแสนมหาวิทยาลัย-เกษตรศาสตร์ วิทยาเขตกำแพงแสนเป็นผู้วิเคราะห์			
3. ดูแลสภาพพื้นที่สีเขียวของโครงการให้สวยงาม และมีความสมบูรณ์อยู่ตลอดเวลา	- มีการดูแลสภาพพื้นที่สีเขียวของโครงการให้สวยงาม และมีความสมบูรณ์อยู่ตลอดเวลา	-	รูปที่ 2-2 ภาคผนวก 3 ภาคผนวก 11
4. เลือกใช้สีของอาคารเป็นโทนสีอ่อนที่เย็นสบายตาไม่ก่อให้เกิดผลกระทบด้านทัศนียภาพมากนัก	- มีการเลือกใช้สีของอาคารเป็นโทนสีอ่อนที่เย็นสบายตาไม่ก่อให้เกิดผลกระทบด้านทัศนียภาพมากนัก	-	รูปที่ 2-19
5. ควบคุมดูแลการใช้ประโยชน์อาคารของผู้พักอาศัยและพนักงาน มิให้เกิดทัศนียภาพไม่ดีต่อผู้พบเห็น	- มีการควบคุมดูแลการใช้ประโยชน์อาคารของผู้พักอาศัยและพนักงาน มิให้เกิดทัศนียภาพไม่ดีต่อผู้พบเห็น	-	-
<b>4.6 การบดบังแสงแดด และทิศทางลม</b> โครงการจะกำหนดมาตรการชดเชยความเสียหายอันเนื่องมาจากผลกระทบที่อาจเกิดจากอาคารโครงการ ในช่วงเปิดดำเนินการ ซึ่งโครงการจะทำหนังสือแจ้งอาคารข้างเคียงที่อาจได้รับผลกระทบด้านการบดบัง แสงแดดและทิศทางลม ณ วันที่เริ่มลงมือก่อสร้าง โดยในหนังสือดังกล่าวจะระบุชื่อและหมายเลขโทรศัพท์ ของบุคคลที่จะเป็นผู้รับเรื่องผู้ที่ได้รับผลกระทบสามารถติดต่อกับ	- ช่วงที่ผ่านมายังไม่มีข้อร้องเรียนเรื่องผลกระทบด้านการบดบังแสงแดด และทิศทางลม หากแต่มีข้อร้องเรียนดังกล่าวเกิดขึ้นทางโครงการจะทำการประชุมเพื่อหาข้อแก้ไขต่อไป - ทางโครงการมีการติดตั้งกล่องแสดงความคิดเห็นที่ป้อมรถป.	-	รูปที่ 2-20

**ตารางที่ 2-1 (ต่อ) ผลการปฏิบัติตามมาตรการป้องกันและแก้ไขผลกระทบสิ่งแวดล้อมในระยะดำเนินการ**

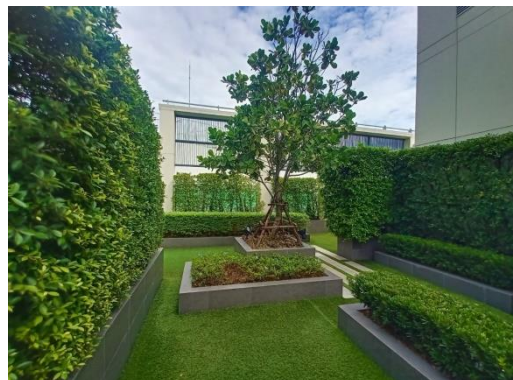
โครงการ The Diplomat 39 ระหว่างเดือนกรกฎาคม-ธันวาคม พ.ศ. 2565

เงื่อนไขตามมาตรการ	ผลการปฏิบัติตามมาตรการ	ปัญหา อุปสรรค ที่ไม่สามารถปฏิบัติตามมาตรการและแนวทางแก้ไข	เอกสารสนับสนุน
<p>โครงการได้โดยตรง อนึ่ง เงื่อนไขในการดำเนินการตามมาตรการดังกล่าว บริษัท เคพีเอ็น กรู๊ป คอร์ปอเรชั่น จำกัด ในฐานะผู้พัฒนาโครงการจะเป็นผู้รับผิดชอบผลกระทบที่เกิดขึ้นต่อบ้านพักอาศัยหรืออาคารที่อยู่ใกล้เคียงอย่างไรก็ตามเนื่องจากผู้ที่ได้รับผลกระทบจากการบดบังแสงแดดและทิศทางลมอาจจะได้รับผลกระทบไม่เท่ากัน และลักษณะของผลกระทบที่ได้รับแตกต่างกัน ดังนั้นหลักเกณฑ์และเงื่อนไขในการจ่ายเงินชดเชยกับโทรทัศน์ที่มีอยู่เดิม เพื่อให้สามารถรับสัญญาณวิทยุ โทรทัศน์ระบบดิจิตอล ให้กับผู้ที่ได้รับผลกระทบ เหล่านี้ภายใน 2 สัปดาห์หลังจากได้รับแจ้ง โดย หลักเกณฑ์และเงื่อนไขในการจ่ายเงินชดเชยค่าเสียหาย หรือการดำเนินการแก้ไขผลกระทบให้กับผู้ที่ได้รับผลกระทบให้เป็นไปตามข้อตกลงระหว่างผู้ที่ได้รับความเสียหายจากเหตุดังกล่าวกับบริษัท แต่หากทั้ง 2 ฝ่าย (บริษัท เคพีเอ็น กรู๊ป คอร์ปอเรชั่น จำกัด และผู้พักอาศัยที่อยู่ข้างเคียงที่อาจได้รับผลกระทบ) ไม่สามารถตกลงร่วมกันได้ให้ใช้ลักษณะไตรภาคีเพื่อเจรจาหาข้อตกลงร่วมกันซึ่งเงื่อนไขในการดำเนินการตามมาตรการต่างๆ โครงการจะเป็นผู้รับผิดชอบค่าใช้จ่ายโดยความรับผิดชอบจะสิ้นสุดลงภายในระยะเวลา 1 ปี หลังจากจดทะเบียนอาคารชุดแล้วเสร็จ</p>			

## รูปแสดงผลการปฏิบัติตามมาตรการป้องกันและแก้ไขผลกระทบสิ่งแวดล้อม ฉบับ 2/2565



### รูปที่ 2-1 รื้อรอบเขตพื้นที่โครงการ



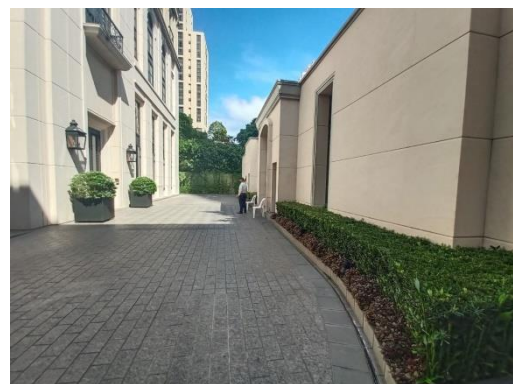
### พื้นที่สีเขียวชั้น 31

### รูปที่ 2-2 ปลุกต้นไม้ยืนต้น ไม้พุ่ม ไม้คลุมดิน ภายในโครงการ





พื้นที่สีเขียวชั้น 7 สระว่ายน้ำ



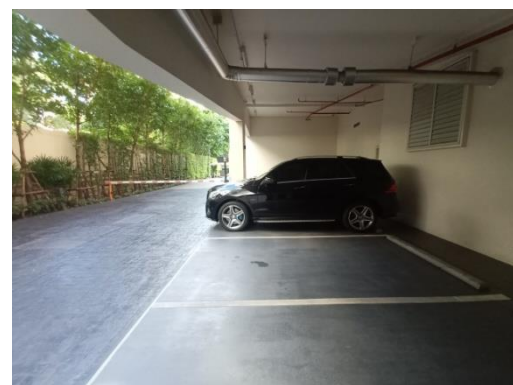
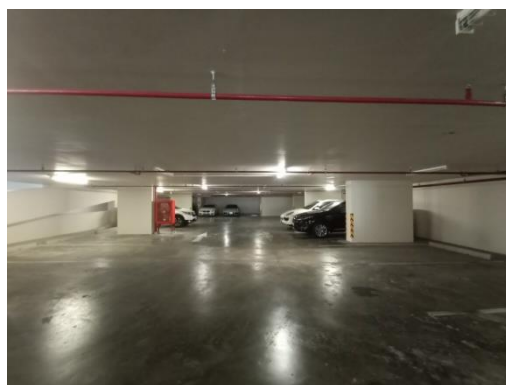
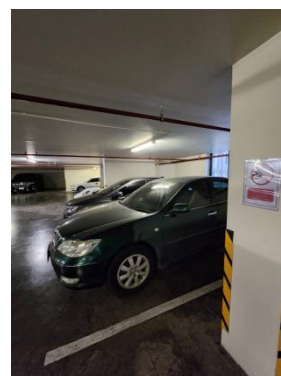
พื้นที่สีเขียวชั้น 1

รูปที่ 2-2 (ต่อ) ปลุกต้นไม้ยืนต้น ไม้พุ่ม ไม้คลุมดิน ภายในโครงการ



พื้นที่สีเขียวชั้น 1

รูปที่ 2-2 (ต่อ) ปลุกต้นไม้ยืนต้น ไม้พุ่ม ไม้คลุมดิน ภายในโครงการ

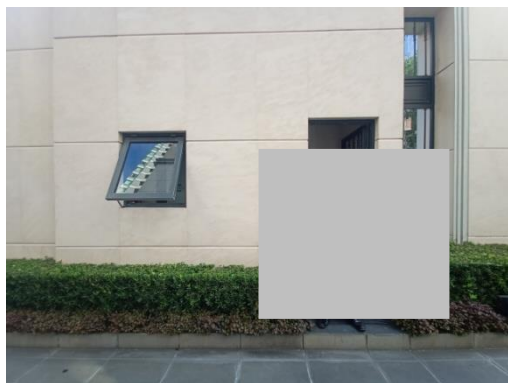


รูปที่ 2-3 พื้นที่จอดรถของโครงการมีป้ายจำกัดความสูง ลูกศรชี้ทาง ป้ายห้ามติดเครื่องยนต์ทิ้งไว้  
พื้นที่จอดรถเป็นระบบระบายอากาศทั้งแบบธรรมชาติ และติดตั้งพัดลมระบายอากาศ





รูปที่ 2-3 (ต่อ) พื้นที่จอดรถของโครงการมีป้ายจำกัดความสูง ลูกศรชี้ทาง ป้ายห้ามติดเครื่องยนต์ทิ้งไว้  
พื้นที่จอดรถเป็นระบบระบายอากาศทั้งแบบธรรมชาติ และติดตั้งพัดลมระบายอากาศ

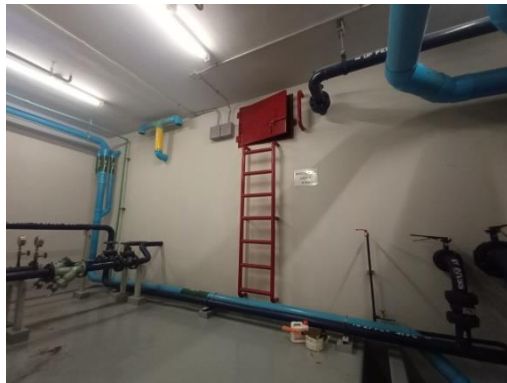


รูปที่ 2-4 เจ้าหน้าที่รักษาความปลอดภัย

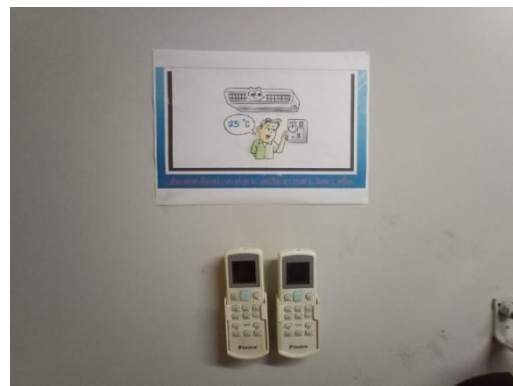
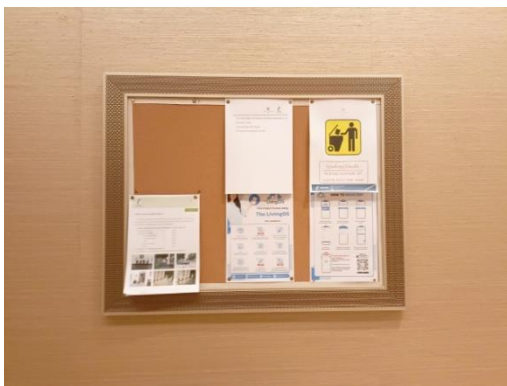


รูปที่ 2-5 ระบบบำบัดน้ำเสียชนิดเติมอากาศ

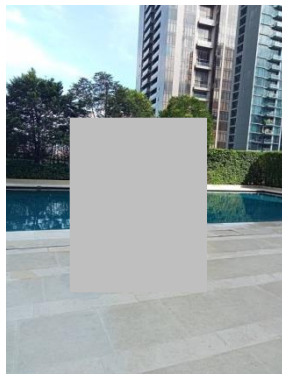
รูปที่ 2-6 ระบบมิเตอร์ไฟฟ้าสำหรับระบบบำบัด  
น้ำเสีย



รูปที่ 2-7 ถังสำรองน้ำชั้น 31 และชั้น G



รูปที่ 2-8 บอร์ดประชาสัมพันธ์การอนุรักษ์พลังงาน ประหยัดน้ำ ประหยัดไฟ ประชาสัมพันธ์คัดแยกมูล  
ฝอยแต่ละประเภท ประชาสัมพันธ์ล้างเครื่องปรับอากาศ



รูปที่ 2-9 สระว่ายน้ำเป็นคอนกรีตเสริมเหล็ก รางระบายน้ำล้นมีฝาปิดรอบสระ ระบบไฟฟ้าส่องสว่างเพียงพอ ป้ายกฎระเบียบการใช้สระ ป้ายแสดงการปฐมพยาบาลขั้นพื้นฐาน ป้ายบอกความลึก 1.20 เมตร ห่วงชูชีพ จุดล้างตัวก่อนลงสระ และมีการตรวจวัดค่า pH และคลอรีนเป็นประจำทุกวัน และดูแลทำความสะอาดเป็นประจำ





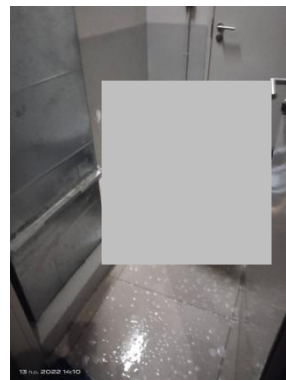
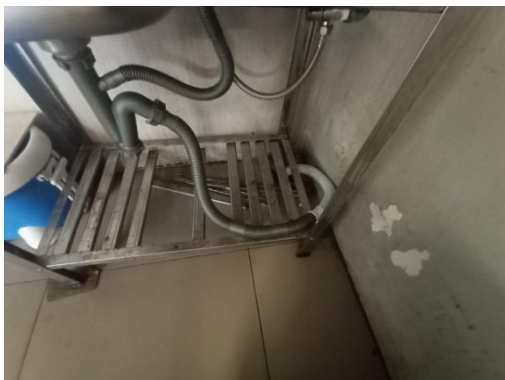
รูปที่ 2-9 (ต่อ) สระว่ายน้ำเป็นคอนกรีตเสริมเหล็ก รางระบายน้ำล้นมีฝาปิดครอบสระ ระบบไฟฟ้าส่องสว่างเพียงพอ ป้ายกฎระเบียบการใช้สระ ป้ายแสดงการปฐมพยาบาลขั้นพื้นฐาน ป้ายบอกความลึก 1.20 เมตร ห่วงชูชีพ จุดล้างตัวก่อนลงสระ และมีการตรวจวัดค่า pH และคลอรีนเป็นประจำทุกวัน และดูแลทำความสะอาดเป็นประจำ



รูปที่ 2-10 ห้องพักขยะมูลฝอยประจำชั้นพักอาศัย ห้องสำนักงาน ห้องออกกำลังกาย และห้องนั่งเล่น ติดป้ายเชิญชวนให้ลดปริมาณขยะสามารถมองเห็นได้ชัดเจน



รูปที่ 2-10 (ต่อ) ห้องพักขยะมูลฝอยประจำชั้นพักอาศัย ห้องสำนักงาน ห้องออกกำลังกาย และ  
ห้องนั่งเล่น ติดป้ายเชิญชวนให้ลดปริมาณขยะสามารถมองเห็นได้ชัดเจน



รูปที่ 2-11 ห้องพักมูลฝอย มีการคัดแยกขยะ มีท่อรวบรวมน้ำเสีย พนักงานทำความสะอาดเป็นประจำ



รูปที่ 2-12 ห้องหม้อแปลงไฟฟ้า ติดตั้งเครื่องตรวจจับควัน และความร้อน  
ติดป้ายแสดงอันตรายไฟฟ้าแรงสูง



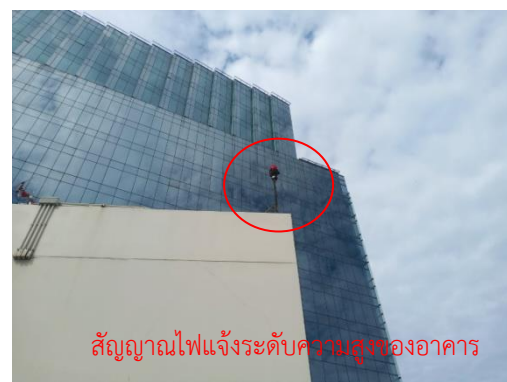
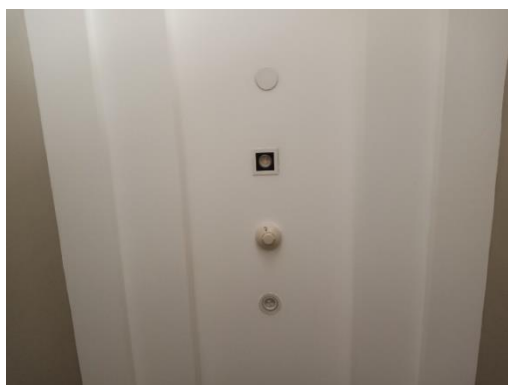
รูปที่ 2-13 หลอดไฟ LED

รูปที่ 2-14 ป้ายบอกเลขชั้น และเส้นทางหนีไฟ





รูปที่ 2-15 ระบบป้องกันอัคคีภัย



พื้นที่หนีไฟทางอากาศ

สัญญาณไฟแจ้งระดับความสูงของอาคาร

รูปที่ 2-15 (ต่อ) ระบบป้องกันอัคคีภัย



รูปที่ 2-16 ระบบกล้องวงจรปิด

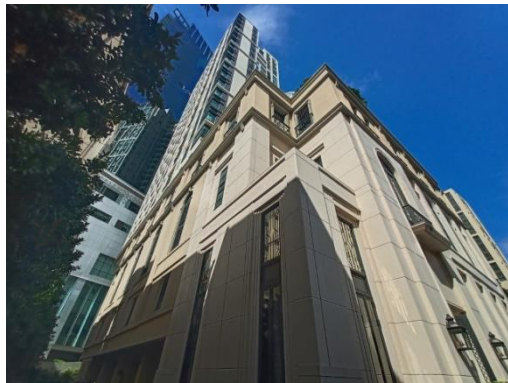


รูปที่ 2-17 ไฟฟ้าส่องสว่างบริเวณทางเข้า-ออก



รูปที่ 2-18 ระบบรักษาความปลอดภัย (Key Card)





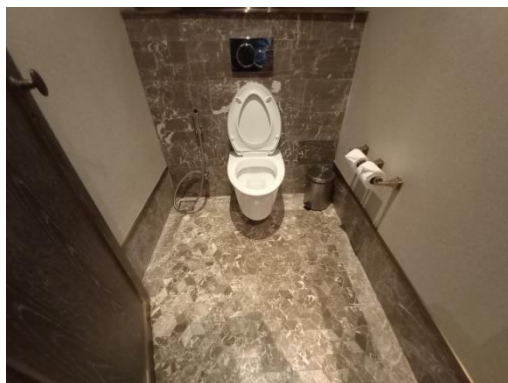
รูปที่ 2-19 สีของอาคารเป็นโทนอ่อนเย็นสบายตา



รูปที่ 2-20 กล่องรับความคิดเห็นบริเวณปั๊อมยาม



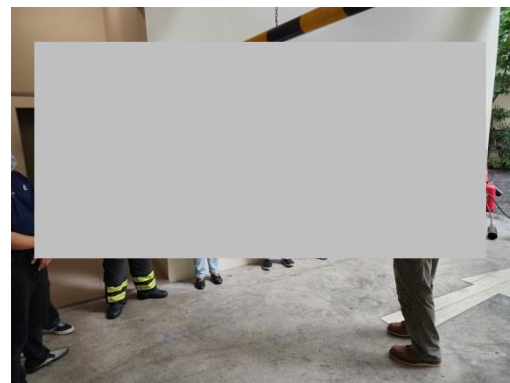
รูปที่ 2-21 ระบบสูบน้ำในอาคาร



รูปที่ 2-22 เลือกใช้สุขภัณฑ์ที่ประหยัดน้ำ



รูปที่ 2-23 รวากันตกความสูง 1.1 เมตร บริเวณระเบียงสำหรับแต่ละห้องพัก

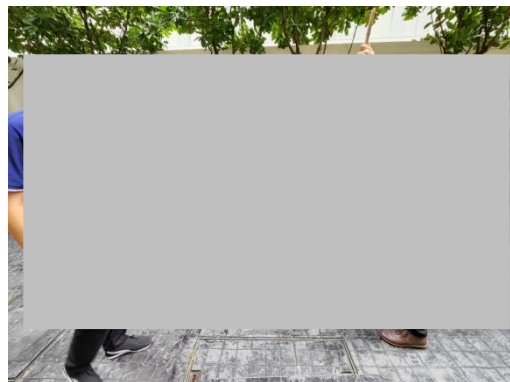
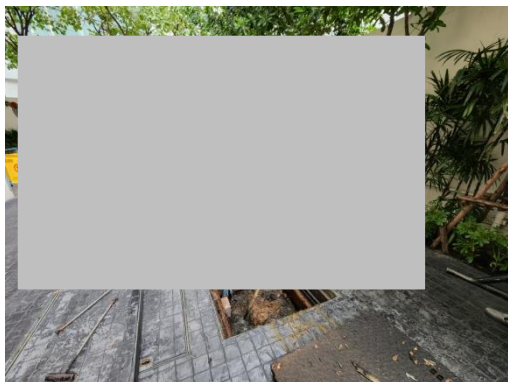


รูปที่ 2-24 จัดอบรมและซ้อมการอพยพคนกรณีเพลิงไหม้วันที่ 25 กันยายน 2565



รูปที่ 2-25 มาตรการป้องกันโรคติดต่อ COVID-19





รูปที่ 2-26 พนักงานตักไขมันจากส่วนดักไขมัน ปีละ 1 ครั้ง

## 2.2 มาตรการติดตามตรวจสอบผลกระทบสิ่งแวดล้อม

ตามที่นิติบุคคลอาคารชุด The Diplomat 39 ได้มอบหมายให้ บริษัท โอกลา เทสติ้ง แอนด์ คอนซัลติง เซอร์วิส จำกัด ซึ่งเป็นบริษัทที่ปรึกษาด้านสิ่งแวดล้อม ทำการศึกษาผลการติดตามตรวจสอบตามมาตรการติดตามตรวจสอบผลกระทบสิ่งแวดล้อม โครงการอาคารชุด The Diplomat 39 ในระยะดำเนินการ ระหว่างเดือนกรกฎาคม-ธันวาคม พ.ศ. 2565 พร้อมทั้งจัดทำรายงานผลการติดตามตรวจสอบตามมาตรการฯ เสนอต่อสำนักงานนโยบายและแผนทรัพยากรธรรมชาติและสิ่งแวดล้อม (สผ.) โดยมีการตรวจวัดคุณภาพสิ่งแวดล้อมในระยะดำเนินการ ซึ่งมีวิธีการตรวจวัด วิธีการวิเคราะห์และมาตรฐานในการตรวจวิเคราะห์ดังตารางที่ 2-2

**ตารางที่ 2-2 ผลการติดตามตรวจสอบผลกระทบสิ่งแวดล้อมในระยะดำเนินการโครงการ The Diplomat 39 ระหว่างเดือนกรกฎาคม-ธันวาคม พ.ศ. 2565**

คุณภาพสิ่งแวดล้อม	บริเวณที่ตรวจวัด	พารามิเตอร์	วิธีการตรวจสอบ	ความถี่ในการตรวจวัด	สรุปผลการดำเนินงาน	เอกสารอ้างอิง/ปัญหาอุปสรรค
<b>ช่วงดำเนินการ</b> <b>1. คุณภาพอากาศ</b> <b>1.1 ผู้ปล่อย</b>	1) ถนนภายในพื้นที่โครงการ	- ความสะอาด	- ตรวจสอบโดยเจ้าหน้าที่โครงการ	- ทุกวัน ตลอดระยะเวลาเปิดดำเนินการ	- มีเจ้าหน้าที่การตรวจสอบและทำความสะอาดของถนนอยู่เสมอ	ภาคผนวก 11
	2) ผู้พักอาศัยข้างเคียงพื้นที่โครงการ	- ความเสียหาย/ผลกระทบหรือเรื่องร้องเรียนจากผู้ที่ได้รับผลกระทบ	- ติดตั้งกล่องรับความคิดเห็นบริเวณป้อมยาม - ตรวจสอบโดยเจ้าหน้าที่โครงการ	- สัปดาห์ละ 1 ครั้ง ตลอดระยะเวลาเปิดดำเนินการ	- มีการติดตั้งกล่องรับความคิดเห็นที่ป้อมยาม ช่วงที่ผ่านมา ยังไม่มีข้อร้องเรียนแต่อย่างใด	รูปที่ 2-20
<b>1.2 มลพิษทางอากาศ</b>	1) ถนนภายในพื้นที่โครงการ	- ความสะอาด	- ตรวจสอบโดยเจ้าหน้าที่โครงการ	- ทุกวัน ตลอดระยะเวลาเปิดดำเนินการ	- มีเจ้าหน้าที่การตรวจสอบและทำความสะอาดของถนนอยู่เสมอ	ภาคผนวก 11
	2) พื้นที่สีเขียวภายในโครงการ	- ความสมบูรณ์ของพันธุ์ไม้แต่ละชนิด	- ตรวจสอบโดยเจ้าหน้าที่โครงการ	- ทุกวัน ตลอดระยะเวลาเปิดดำเนินการ	- มีการดูแลบำรุงรักษาพันธุ์ไม้ภายในพื้นที่โครงการเป็นประจำ	รูปที่ 2-2
	3) ป้ายและสัญลักษณ์ต่างๆ อาทิเช่น ป้ายห้ามติดเครื่องยนต์ป้ายจำกัดความเร็ว เป็นต้น	- สภาพมองเห็นชัดเจนและไม่บดบัง	- ตรวจสอบโดยเจ้าหน้าที่โครงการ	- เดือนละ 1 ครั้ง ตลอดระยะเวลาเปิดดำเนินการ	- มีการติดป้ายสัญลักษณ์จราจร และมีเจ้าหน้าที่คอยตรวจสอบสภาพป้ายให้มองเห็นได้ชัดเจนอยู่เสมอ	รูปที่ 2-3

**ตารางที่ 2-2 (ต่อ) ผลการติดตามตรวจสอบผลกระทบสิ่งแวดล้อมในระยะดำเนินการโครงการ The Diplomat 39 ระหว่างเดือนกรกฎาคม-ธันวาคม พ.ศ. 2565**

คุณภาพสิ่งแวดล้อม	บริเวณที่ตรวจวัด	พารามิเตอร์	วิธีการตรวจสอบ	ความถี่ในการตรวจวัด	สรุปผลการดำเนินงาน	เอกสารอ้างอิง/ปัญหาอุปสรรค
	4) ผู้พักอาศัยข้างเคียงพื้นที่โครงการ	- ความเสียหาย/ผลกระทบหรือเรื่องร้องเรียนจากผู้ที่ได้รับผลกระทบ	- ติดตั้งกล่องรับความคิดเห็นบริเวณป้อมยาม	- สัปดาห์ละ 1 ครั้ง ตลอดระยะเวลาเปิดดำเนินการ	- มีการติดตั้งกล่องรับความคิดเห็นที่ป้อมยาม ช่วงที่ผ่านมายังไม่มีข้อร้องเรียนแต่อย่างใด	รูปที่ 2-20
2. เสียง	1) ภายในพื้นที่โครงการ	- ป้ายและสัญลักษณ์ต่างๆ อาทิ เช่น ป้ายห้ามติดเครื่องยนต์ ป้ายจำกัดความเร็ว เป็นต้น	- สภาพติ่มมองเห็นชัดเจน และไม่ลบลือน	- เดือนละ 1 ครั้ง ตลอดระยะเวลาเปิดดำเนินการ	- มีการติดป้ายสัญลักษณ์จราจร และมีเจ้าหน้าที่คอยตรวจสอบสภาพป้ายให้มองเห็นได้ชัดเจนอยู่เสมอ	รูปที่ 2-3
	2) ผู้พักอาศัยข้างเคียงพื้นที่โครงการ	- ความเสียหาย/ผลกระทบหรือเรื่องร้องเรียนจากผู้ที่ได้รับผลกระทบ	- ติดตั้งกล่องรับความคิดเห็น	- สัปดาห์ละ 1 ครั้ง บริเวณป้อมยามตลอดระยะเวลาเปิดดำเนินการ	- มีการติดตั้งกล่องรับความคิดเห็นที่ป้อมยาม ช่วงที่ผ่านมายังไม่มีข้อร้องเรียนแต่อย่างใด	รูปที่ 2-20
3. น้ำใช้	- เส้นท่อประปา	- การแตกหรือรั่วซึมของท่อประปา	- ตรวจสอบโดยเจ้าหน้าที่โครงการ	- เดือนละ 1 ครั้ง ตลอดระยะเวลาเปิดดำเนินการ	- เจ้าหน้าที่คอยตรวจสอบการแตกหรือรั่วซึมของท่อประปาอยู่เสมอ	ภาคผนวก 6 ภาคผนวก 11
	- ถังเก็บน้ำใช้	- ความสะอาด	- ตรวจสอบโดยเจ้าหน้าที่โครงการ	- ปีละ 2 ครั้ง (6 เดือน/ครั้ง) ตลอดระยะเวลาเปิดดำเนินการ	- เจ้าหน้าที่คอยตรวจสอบความสะอาดของถังเก็บน้ำอยู่เสมอ	ภาคผนวก 6 ภาคผนวก 11

**ตารางที่ 2-2 (ต่อ) ผลการติดตามตรวจสอบผลกระทบสิ่งแวดล้อมในระยะดำเนินการ โครงการ The Diplomat 39 ระหว่างเดือนกรกฎาคม-ธันวาคม พ.ศ. 2565**

คุณภาพสิ่งแวดล้อม	บริเวณที่ตรวจวัด	พารามิเตอร์	วิธีการตรวจสอบ	ความถี่ในการตรวจวัด	สรุปผลการดำเนินงาน	เอกสารอ้างอิง/ปัญหาอุปสรรค
	- วาล์วควบคุมการจ่ายน้ำ	- การปิดวาล์วในช่วง 06.00-09.00 และช่วงเวลา 19.00 น.-21.00 น.	- ตรวจสอบโดยเจ้าหน้าที่โครงการ	- ทุกวัน ตลอดระยะเวลาเปิดดำเนินการ	- มีเจ้าหน้าที่ควบคุมการปิดวาล์วในช่วง 06.00-09.00 และช่วงเวลา 19.00 น.-21.00 น.	ภาคผนวก 11
<b>4. สระว่ายน้ำ</b> <b>4.1 โครงสร้างสระว่ายน้ำ</b>	- พื้นสระว่ายน้ำ	- สภาพดีไม่แตกร้าว	- เก็บและวิเคราะห์ตัวอย่างด้วยวิธีมาตรฐาน	- สัปดาห์ละ 1 ครั้ง ตลอดระยะเวลาเปิดดำเนินการ	- มีเจ้าหน้าที่คอยตรวจสอบสภาพพื้นสระว่ายน้ำให้มีสภาพพร้อมใช้งานเสมอ	ภาคผนวก 6 ภาคผนวก 11
	- อุปกรณ์ไฟฟ้าบริเวณสระว่ายน้ำและระบบ ไฟฟ้าส่องสว่าง	- สภาพพร้อมใช้งานไม่ชำรุด	- ตรวจสอบโดยเจ้าหน้าที่โครงการ	- สัปดาห์ละ 1 ครั้ง ตลอดระยะเวลาเปิดดำเนินการ	- มีเจ้าหน้าที่ตรวจสอบสภาพอุปกรณ์ไฟฟ้าบริเวณสระว่ายน้ำและระบบ ไฟฟ้าส่องสว่าง	รูปที่ 2-9 ภาคผนวก 6 ภาคผนวก 11
<b>4.2 อุบัติเหตุจากการจมน้ำ</b>	- ขอบสระและทางเดินรอบสระว่ายน้ำ	- ไม่มีน้ำขัง	- ตรวจสอบโดยเจ้าหน้าที่โครงการ	- ตลอดเวลาที่เปิดดำเนินการ สระว่ายน้ำ	- มีเจ้าหน้าที่ตรวจสอบน้ำขังบริเวณขอบสระและทางเดินรอบสระว่ายน้ำเป็นประจำทุกวัน	รูปที่ 2-9 ภาคผนวก 11
	- ป้ายแสดงกฎข้อปฏิบัติสำหรับผู้ใช้น้ำ	- สภาพดีไม่ลบลือน	- ตรวจสอบโดยเจ้าหน้าที่โครงการ	- สัปดาห์ละ 1 ครั้ง ตลอดระยะเวลาเปิดดำเนินการ	- มีการติดป้ายแสดงกฎข้อปฏิบัติสำหรับผู้ใช้น้ำ	รูปที่ 2-9
	- อุปกรณ์ประจำสระว่ายน้ำ เช่น ไม้ช่วยชีวิต ห่วงชูชีพ โฟมช่วยชีวิต	- สภาพพร้อมใช้งานไม่ชำรุด	- ตรวจสอบโดยเจ้าหน้าที่โครงการ	- สัปดาห์ละ 1 ครั้ง ตลอดระยะเวลาเปิดดำเนินการ	- มีห่วงชูชีพอุปกรณ์สำหรับช่วยชีวิตบริเวณสระว่ายน้ำ	รูปที่ 2-9

ตารางที่ 2-2 (ต่อ) ผลการติดตามตรวจสอบผลกระทบสิ่งแวดล้อมในระยะดำเนินการ โครงการ The Diplomat 39 ระหว่างเดือนกรกฎาคม-ธันวาคม พ.ศ. 2565

คุณภาพสิ่งแวดล้อม	บริเวณที่ตรวจวัด	พารามิเตอร์	วิธีการตรวจสอบ	ความถี่ในการตรวจวัด	สรุปผลการดำเนินงาน	เอกสารอ้างอิง/ปัญหาอุปสรรค
4.3 คุณภาพน้ำ สระว่ายน้ำ	- สระว่ายน้ำ บริเวณส่วนลึก และส่วนตื้น บริเวณละ 1 จุด	<ul style="list-style-type: none"> <li>• pH</li> <li>• Residual Chlorine</li> </ul>	- เก็บและวิเคราะห์ตัวอย่างด้วย วิธีมาตรฐาน	- ทุกวัน ตลอด ระยะเวลาเปิด ดำเนินการ	- เจ้าหน้าที่วิเคราะห์ค่า pH และ Residual Chlorine ที่สระว่ายน้ำ ทุกวัน	ภาคผนวก 11
	- สระว่ายน้ำ บริเวณส่วนลึก และส่วนตื้น บริเวณละ 1 จุด	<ul style="list-style-type: none"> <li>• Coliform Bacteria</li> <li>• จุลินทรีย์กลุ่มที่ทำให้เกิด โรค (ได้แก่ <i>Escherichia coli</i>, <i>Staphylococcus aureus</i> และ <i>Pseudomonias</i></li> </ul>	- เก็บและวิเคราะห์ตัวอย่างด้วย วิธีมาตรฐาน	- สัปดาห์ละ 1 ครั้ง ตลอดระยะเวลาเปิด ดำเนินการ	- มีการเก็บตัวอย่างน้ำสระบริเวณ ส่วนลึกและตื้นไปวิเคราะห์ค่า Coliform Bacteria จุลินทรีย์กลุ่ม ที่ทำให้เกิดโรค (ได้แก่ <i>Escherichia coli</i> , <i>Staphylococcus aureus</i> และ <i>Pseudomonias</i> เดือนละ 1 ครั้ง ช่วงกรกฎาคม-ธันวาคม 65 พบว่า มีค่าอยู่ในเกณฑ์มาตรฐานกำหนด	บทที่ 3 ภาคผนวก 9
	- ระบบกรองน้ำสระว่ายน้ำ	- สภาพดีไม่ชำรุด	- ตรวจสอบโดยเจ้าหน้าที่ โครงการ	- สัปดาห์ละ 1 ครั้ง ตลอดระยะเวลาเปิด ดำเนินการ	- มีเจ้าหน้าที่คอยตรวจสอบระบบ กรองน้ำของสระว่ายน้ำสัปดาห์ละ 1 ครั้ง	ภาคผนวก 11
	- ความสะอาดของสระว่ายน้ำ	- ไม่มีตะกอน ตะไคร่น้ำและ เศษผง	- ตรวจสอบโดยเจ้าหน้าที่ โครงการ	- สัปดาห์ละ 1 ครั้ง ตลอดระยะเวลาเปิด ดำเนินการ	- มีการทำความสะอาดสระว่ายน้ำ สัปดาห์ละ 1 ครั้ง	รูปที่ 2-9 ภาคผนวก 11

**ตารางที่ 2-2 (ต่อ) ผลการติดตามตรวจสอบผลกระทบสิ่งแวดล้อมในระยะดำเนินการ โครงการ The Diplomat 39 ระหว่างเดือนกรกฎาคม-ธันวาคม พ.ศ. 2565**

คุณภาพสิ่งแวดล้อม	บริเวณที่ตรวจวัด	พารามิเตอร์	วิธีการตรวจสอบ	ความถี่ในการตรวจวัด	สรุปผลการดำเนินงาน	เอกสารอ้างอิง/ปัญหาอุปสรรค
<b>5. น้ำเสีย</b> <b>5.1 ประสิทธิภาพของระบบบำบัดน้ำเสีย</b> (1) คุณภาพน้ำทิ้งก่อนการบำบัด (2) คุณภาพน้ำทิ้งหลังการบำบัด (3) คุณภาพน้ำทิ้งก่อนระบายออกนอกโครงการ	- บ่อปรับสภาวะสมดุล - บ่อพักน้ำทิ้ง - บ่อตรวจคุณภาพน้ำ	- PH - BOD - Suspended Solids - Settleable Solids - Total Dissolves Solids - Sulfide - TKN - Fat Oil & Grease - Total Coliform Bacteria - Fecal Coliform Bacteria	- เก็บและวิเคราะห์ตัวอย่างด้วยวิธีมาตรฐานตามประกาศกระทรวงทรัพยากรธรรมชาติและสิ่งแวดล้อม เรื่อง กำหนดมาตรฐานควบคุมการระบาย น้ำทิ้งจากอาคารบางประเภท และบางขนาด พ.ศ. 2548	- เดือนละ 1 ครั้ง ตลอดระยะเวลาเปิดดำเนินการ	- มีการเก็บและวิเคราะห์ตัวอย่างน้ำเสียด้วยวิธีมาตรฐานตามประกาศกระทรวงทรัพยากรธรรมชาติฯ จำนวน 3 จุด คือ ก่อนเข้าระบบบำบัดน้ำเสีย หลังออกจากระบบบำบัดน้ำเสีย และก่อนระบายออกนอกโครงการ ตามพารามิเตอร์ดังกล่าวพบว่า กรกฎาคม-ธันวาคม 2565 ผลการวิเคราะห์มีค่าอยู่ในเกณฑ์มาตรฐานกำหนด	บทที่ 3 ภาคผนวก 9
<b>5.2 การทำงานของระบบบำบัดน้ำเสีย</b>	- ระบบบำบัดน้ำเสียของโครงการ	1. ปริมาณการใช้ไฟฟ้าของระบบบำบัดน้ำเสีย (หน่วย) 2. ปริมาณน้ำใช้ในทุกกิจกรรมของแหล่งกำเนิดมลพิษ (ลูกบาศก์เมตร)	- เก็บสถิติและข้อมูลการทำงานของระบบบำบัดน้ำเสียทุกวัน กฎกระทรวงกำหนดหลักเกณฑ์วิธีการ และแบบการเก็บสถิติ และข้อมูลการจัดทำบันทึก	- เก็บสถิติและข้อมูลการทำงานของระบบบำบัดน้ำเสียทุกวัน และบันทึก รายละเอียดเก็บไว้	- มีการเก็บสถิติและข้อมูลการทำงานของระบบบำบัดน้ำเสียทุกวัน ตามกฎกระทรวงกำหนดหลักเกณฑ์ วิธีการ และแบบการเก็บสถิติ และข้อมูลการจัดทำ	ภาคผนวก 7

**ตารางที่ 2-2 (ต่อ) ผลการติดตามตรวจสอบผลกระทบสิ่งแวดล้อมในระยะดำเนินการ โครงการ The Diplomat 39 ระหว่างเดือนกรกฎาคม-ธันวาคม พ.ศ. 2565**

คุณภาพสิ่งแวดล้อม	บริเวณที่ตรวจวัด	พารามิเตอร์	วิธีการตรวจสอบ	ความถี่ในการตรวจวัด	สรุปผลการดำเนินงาน	เอกสารอ้างอิง/ปัญหาอุปสรรค
		3. ปริมาณน้ำเสียที่เข้าสู่ระบบบำบัดน้ำเสีย(ลูกบาศก์เมตร) 4. การระบายน้ำทิ้งจากระบบบำบัดน้ำเสีย (ระบาย/ไม่ระบาย) 5. ปริมาณสารเคมีหรือสารสกัดชีวภาพที่ใช้ (ชื่อ/ปริมาณ) (ลิตรหรือกิโลกรัม) 6. การทำงานของระบบบำบัดน้ำเสีย (ปกติ/ผิดปกติ) 7. การทำงานของเครื่องสูบน้ำ (ปกติ/ผิดปกติ) 8. การทำงานของเครื่องเติมอากาศ (ปกติผิดปกติ) 9. การทำงานของเครื่องกวนผสมน้ำเสีย (ปกติ/ผิดปกติ) 10. การทำงานของเครื่องกวนผสมสารเคมี (ปกติ/ผิดปกติ) 11. เครื่องสูบน้ำตะกอน (ปกติ/	รายละเอียดและรายงานสรุปผลการทำงานของระบบบำบัดน้ำเสีย พ.ศ. 2555 (ตามบทบัญญัติในมาตรา 80 แห่งพระราชบัญญัติส่งเสริมและรักษาคุณภาพสิ่งแวดล้อมแห่งชาติ พ.ศ. 2535)	ภายในพื้นที่โครงการเป็น ระยะเวลา 2 ปี นับตั้งแต่วันที่มีการเก็บสถิติและข้อมูลนั้น และจัดทำรายงานสรุปผลการทำงานของระบบบำบัดน้ำเสียในแต่ละเดือนและเสนอรายงาน ต่อเจ้าพนักงานท้องถิ่น (ผู้อำนวยการเขตวัฒนา)	บันทึกรายละเอียดและรายงานสรุปผลการทำงานของระบบบำบัดน้ำเสีย พ.ศ. 2555 (ตามบทบัญญัติในมาตรา 80 แห่งพระราชบัญญัติส่งเสริมและรักษาคุณภาพสิ่งแวดล้อมแห่งชาติ พ.ศ. 2535)	



**ตารางที่ 2-2 (ต่อ) ผลการติดตามตรวจสอบผลกระทบสิ่งแวดล้อมในระยะดำเนินการ โครงการ The Diplomat 39 ระหว่างเดือนกรกฎาคม-ธันวาคม พ.ศ. 2565**

คุณภาพสิ่งแวดล้อม	บริเวณที่ตรวจวัด	พารามิเตอร์	วิธีการตรวจสอบ	ความถี่ในการตรวจวัด	สรุปผลการดำเนินงาน	เอกสารอ้างอิง/ปัญหาอุปสรรค
		ผิดปกติ) 12. อื่น ๆ (ระบุ) (ปกติ/ผิดปกติ) 13. ปริมาณตะกอนส่วนเกินที่เกิดขึ้นจากระบบบำบัดน้ำเสียที่นำไปกำจัด (ลูกบาศก์เมตร) 14. ปัญหาอุปสรรค และแนวทางแก้ไข				
6. การระบายน้ำ	1) บ่อพักน้ำภายในโครงการและรางระบายน้ำภายในโครงการ	- การสะสมของตะกอนดินในบ่อพัก และรางระบายน้ำ	- ตรวจสอบโดยเจ้าหน้าที่โครงการ	- เดือนละ 1 ครั้ง ตลอดระยะเวลาเปิดดำเนินการ	- มีการตรวจสอบการสะสมของตะกอนดินในบ่อพัก และรางระบายน้ำ เดือนละ 1 ครั้ง	ภาคผนวก 6 ภาคผนวก 11
	2) เครื่องสูบน้ำภายใน บ่อหนองน้ำ	- สภาพพร้อมใช้งานอายุการใช้งาน	- ตรวจสอบโดยเจ้าหน้าที่โครงการ	- 3 เดือน/ครั้ง ตลอดระยะเวลาเปิดดำเนินการ	- มีการตรวจสอบเครื่องสูบน้ำภายใน บ่อหนองน้ำ 3 เดือน/ครั้ง	ภาคผนวก 6 ภาคผนวก 11
7. มูลฝอย	1) พื้นที่โครงการ - บริเวณที่ตั้งถึงมูลฝอย ห้องพักมูลฝอยประจำชั้น และห้องพักมูลฝอยรวมของโครงการ	- ปริมาณมูลฝอยตกค้าง - ความสะอาด	- ตรวจสอบโดยเจ้าหน้าที่โครงการ	- ทุกวันตลอดระยะเวลาเปิดดำเนินการ	- มีการตรวจสอบปริมาณมูลฝอยตกค้าง และรักษาความสะอาดบริเวณที่ตั้งถึงมูลฝอย ห้องพักมูลฝอยประจำชั้น และห้องพักมูลฝอยรวมของโครงการเป็นประจำทุกวัน	รูปที่ 2-10 ภาคผนวก 11

**ตารางที่ 2-2 (ต่อ) ผลการติดตามตรวจสอบผลกระทบสิ่งแวดล้อมในระยะดำเนินการ โครงการ The Diplomat 39 ระหว่างเดือนกรกฎาคม-ธันวาคม พ.ศ. 2565**

คุณภาพสิ่งแวดล้อม	บริเวณที่ตรวจวัด	พารามิเตอร์	วิธีการตรวจสอบ	ความถี่ในการตรวจวัด	สรุปผลการดำเนินงาน	เอกสารอ้างอิง/ปัญหาอุปสรรค
	2) ผู้พักอาศัยข้างเคียงพื้นที่โครงการ - กลิ่น และทัศนียภาพ	- ติดตามประเมินจากส่วน รับเรื่องร้องเรียนและความคิดเห็น	- ตรวจสอบโดยเจ้าหน้าที่โครงการ	- ทุกวันตลอดระยะเวลาเปิดดำเนินการ	- มีการติดตั้งกล่องรับความคิดเห็นที่ป้อมยาม ช่วงที่ผ่านมายังไม่มีข้อร้องเรียนแต่อย่างใด	รูปที่ 2-20
8. ระบบไฟฟ้า	1) หม้อแปลงไฟฟ้า - ป้ายเตือนระวางอันตราย	- สภาพดี มองเห็นได้ชัดเจน ไม่ลบลื่อน	- ตรวจสอบโดยเจ้าหน้าที่โครงการ	- ทุกวันตลอดระยะเวลาเปิดดำเนินการ	- มีการตรวจสอบป้ายเตือนระวางอันตรายให้มีสภาพดี มองเห็นได้ชัดเจน ไม่ลบลื่อน	รูปที่ 2-12 ภาคผนวก 6
	2) อุปกรณ์ไฟฟ้า	- สภาพพร้อมใช้งาน - อายุการใช้งาน	- ตรวจสอบโดยเจ้าหน้าที่โครงการ	- 3 เดือน/ครั้ง ตลอดระยะเวลาเปิดดำเนินการ	- มีการตรวจสอบอุปกรณ์ไฟฟ้าให้พร้อมใช้งานอยู่เสมอ 3 เดือน/ครั้ง	ภาคผนวก 6 ภาคผนวก 11
9. การอนุรักษ์พลังงาน	1) ระบบไฟฟ้าส่องสว่างส่วนกลาง 2) ระบบปรับอากาศส่วนกลาง 3) เครื่องจักรอุปกรณ์ต่าง ๆ เช่น ลิฟต์ เครื่องสูบน้ำ เป็นต้น	- เครื่องหมายแสดงประสิทธิภาพการประหยัดพลังงานที่ระบุมากับอุปกรณ์เครื่องใช้ไฟฟ้า - อายุการใช้งานของอุปกรณ์ไฟฟ้า	- ตรวจสอบตามชนิดของอุปกรณ์	- เดือนละ 1 ครั้ง ตลอดระยะเวลาเปิดดำเนินการ	- มีการตรวจสอบตามชนิดของอุปกรณ์ เดือนละ 1 ครั้ง	ภาคผนวก 6 ภาคผนวก 11
	1) จุดติดประกาศและป้ายประชาสัมพันธ์	- สภาพดี มองเห็นได้ชัดเจนไม่ลบลื่อน	- ตรวจสอบโดยเจ้าหน้าที่โครงการ	- เดือนละ 1 ครั้ง ตลอดระยะเวลาเปิดดำเนินการ	- มีการตรวจสอบบอร์ดประชาสัมพันธ์เดือนละ 1 ครั้ง	รูปที่ 2-10 ภาคผนวก 11

**ตารางที่ 2-2 (ต่อ) ผลการติดตามตรวจสอบผลกระทบสิ่งแวดล้อมในระยะดำเนินการ โครงการ The Diplomat 39 ระหว่างเดือนกรกฎาคม-ธันวาคม พ.ศ. 2565**

คุณภาพสิ่งแวดล้อม	บริเวณที่ตรวจวัด	พารามิเตอร์	วิธีการตรวจสอบ	ความถี่ในการตรวจวัด	สรุปผลการดำเนินงาน	เอกสารอ้างอิง/ปัญหาอุปสรรค
<b>10. ระบบป้องกันอัคคีภัย</b>	1) อุปกรณ์ในระบบป้องกันและสัญญาณเตือนอัคคีภัย	- สภาพพร้อมใช้งาน - ตรวจสอบตามชนิดอุปกรณ์	- ตรวจสอบตามชนิดของอุปกรณ์	- 3 เดือน/ครั้ง ตลอดระยะเวลาเปิดดำเนินการ	- มีการตรวจสอบระบบป้องกันอัคคีภัยให้มีสภาพพร้อมใช้งานอยู่เสมอ 3 เดือน/ครั้ง	รูปที่ 2-14 รูปที่ 2-15 ภาคผนวก 6 ภาคผนวก 11
	2) ระบบจ่ายไฟฟ้าสำรอง - มีแบตเตอรี่สำรองอยู่ตลอดเวลา และมีสภาพพร้อมใช้งาน	- ทดสอบอุปกรณ์	- ทดสอบอุปกรณ์	- 3 เดือน/ ครั้ง ตลอดระยะเวลาเปิดดำเนินการ	- มีการตรวจสอบระบบป้องกันอัคคีภัยให้มีสภาพพร้อมใช้งานอยู่เสมอ 3 เดือน/ครั้ง	รูปที่ 2-14 รูปที่ 2-15 ภาคผนวก 6 ภาคผนวก 11
	3) ป้ายและเครื่องหมายแสดงการหนีไฟ และแผนผังเส้นทางหนีไฟ	- สภาพดีมองเห็นชัดเจนและไม่ลบเลือน	- ตรวจสอบโดยเจ้าหน้าที่โครงการ	- 3 เดือน/ ครั้ง ตลอดระยะเวลาเปิดดำเนินการ	- มีการตรวจสอบระบบป้องกันอัคคีภัยให้มีสภาพพร้อมใช้งานอยู่เสมอ 3 เดือน/ครั้ง	รูปที่ 2-14 รูปที่ 2-15 ภาคผนวก 6 ภาคผนวก 11
	4) อุปกรณ์ดับเพลิง - หัวรับน้ำดับเพลิง	- สภาพพร้อมใช้งาน - เข้าถึงได้สะดวก	- ตรวจสอบโดยเจ้าหน้าที่โครงการ	- 3 เดือน/ ครั้ง ตลอดระยะเวลาเปิดดำเนินการ	- มีการตรวจสอบระบบป้องกันอัคคีภัยให้มีสภาพพร้อมใช้งานอยู่เสมอ 3 เดือน/ครั้ง	รูปที่ 2-14 รูปที่ 2-15 ภาคผนวก 6 ภาคผนวก 11
	- สายฉีดน้ำดับเพลิงและตู้เก็บสายฉีด (FFIC)	- สภาพพร้อมใช้งาน	- ตรวจสอบโดยเจ้าหน้าที่โครงการ	- เดือนละ 1 ครั้ง ตลอดระยะเวลาเปิดดำเนินการ	- มีการตรวจสอบระบบป้องกันอัคคีภัยให้มีสภาพพร้อมใช้งานอยู่เสมอ 1 เดือน/ครั้ง	รูปที่ 2-14 รูปที่ 2-15 ภาคผนวก 6 ภาคผนวก 11

**ตารางที่ 2-2 (ต่อ) ผลการติดตามตรวจสอบผลกระทบสิ่งแวดล้อมในระยะดำเนินการ โครงการ The Diplomat 39 ระหว่างเดือนกรกฎาคม-ธันวาคม พ.ศ. 2565**

คุณภาพสิ่งแวดล้อม	บริเวณที่ตรวจวัด	พารามิเตอร์	วิธีการตรวจสอบ	ความถี่ในการตรวจวัด	สรุปผลการดำเนินงาน	เอกสารอ้างอิง/ปัญหาอุปสรรค
	- เครื่องสูบน้ำดับเพลิง (Fire Pump)	- สภาพพร้อมใช้งาน - เข้าถึงได้สะดวก	- ตรวจสอบโดยเจ้าหน้าที่โครงการ	- เดือนละ 1 ครั้ง ตลอดระยะเวลาเปิดดำเนินการ	- มีการตรวจสอบระบบป้องกันอัคคีภัยให้มีสภาพพร้อมใช้งานอยู่เสมอ 1 เดือน/ครั้ง	รูปที่ 2-14 รูปที่ 2-15 ภาคผนวก 6 ภาคผนวก 11
	- ระบบดับเพลิงอัตโนมัติ (Sprinkler System)	- สภาพพร้อมใช้งาน - เข้าถึงได้สะดวก	- ตรวจสอบโดยเจ้าหน้าที่โครงการ	- เดือนละ 1 ครั้ง ตลอดระยะเวลาเปิดดำเนินการ	- มีการตรวจสอบระบบป้องกันอัคคีภัยให้มีสภาพพร้อมใช้งานอยู่เสมอ 1 เดือน/ครั้ง	รูปที่ 2-14 รูปที่ 2-15 ภาคผนวก 6 ภาคผนวก 11
	- ถังเก็บน้ำดับเพลิง	- สภาพพร้อมใช้งาน	- ตรวจสอบโดยเจ้าหน้าที่โครงการ	- เดือนละ 1 ครั้ง ตลอดระยะเวลาเปิดดำเนินการ	- มีการตรวจสอบระบบป้องกันอัคคีภัยให้มีสภาพพร้อมใช้งานอยู่เสมอ 1 เดือน/ครั้ง	รูปที่ 2-14 รูปที่ 2-15 ภาคผนวก 6 ภาคผนวก 11
	5. บันไดหนีไฟ เส้นทางในการหนีไฟ และจุดรวมคนเบื้องต้น	- สภาพพร้อมใช้งาน - ไม่มีสิ่งกีดขวาง	- ตรวจสอบโดยเจ้าหน้าที่โครงการ	- เดือนละ 1 ครั้ง ตลอดระยะเวลาเปิดดำเนินการ	- มีการตรวจสอบระบบป้องกันอัคคีภัยให้มีสภาพพร้อมใช้งานอยู่เสมอ 1 เดือน/ครั้ง	รูปที่ 2-14 รูปที่ 2-15 ภาคผนวก 6 ภาคผนวก 11
<b>11. ระบบระบายอากาศ</b>	1) ช่องระบายอากาศธรรมชาติ เช่น หน้าต่างและประตู	- ไม่มีวัตถุหรือสิ่งกีดขวาง	- ตรวจสอบโดยเจ้าหน้าที่โครงการ	- เดือนละ 1 ครั้ง ตลอดระยะเวลาเปิดดำเนินการ	- มีการตรวจสอบช่องระบายอากาศธรรมชาติเดือนละ 1 ครั้ง ไม่ให้มีวัตถุกีดขวาง	รูปที่ 2-3

**ตารางที่ 2-2 (ต่อ) ผลการติดตามตรวจสอบผลกระทบสิ่งแวดล้อมในระยะดำเนินการ โครงการ The Diplomat 39 ระหว่างเดือนกรกฎาคม-ธันวาคม พ.ศ. 2565**

คุณภาพสิ่งแวดล้อม	บริเวณที่ตรวจวัด	พารามิเตอร์	วิธีการตรวจสอบ	ความถี่ในการตรวจวัด	สรุปผลการดำเนินงาน	เอกสารอ้างอิง/ปัญหาอุปสรรค
	2) พัฒนาระบายอากาศ	- สภาพพร้อมใช้งาน	- ตรวจสอบโดยเจ้าหน้าที่โครงการ	- เดือนละ 1 ครั้ง ตลอดระยะเวลาเปิดดำเนินการ	- มีการตรวจสอบพัฒนาระบายอากาศให้มีสภาพพร้อมใช้งานเดือนละ 1 ครั้ง	รูปที่ 2-3
<b>12. การจราจร</b>	1) พื้นที่โครงการ - ป้ายและเครื่องหมายการจราจร ภายในโครงการและบริเวณทางเข้า-ออกโครงการ	- สภาพมองเห็นชัดเจนและไม่ลบลือน	- ตรวจสอบโดยเจ้าหน้าที่โครงการ	- 3 เดือน/ครั้ง ตลอดระยะเวลาเปิดดำเนินการ	- มีการติดป้ายสัญลักษณ์จราจรและมีเจ้าหน้าที่คอยตรวจสอบสภาพป้ายให้มองเห็นได้ชัดเจนอยู่เสมอ	รูปที่ 2-3
	- ถนนภายในโครงการและบริเวณทางเข้า-ออกโครงการ	- สภาพความคล่องตัวในการเดินรถบริเวณทางเข้า-ออกโครงการ	- ตรวจสอบโดยเจ้าหน้าที่โครงการ	- ทุกวัน ตลอดระยะเวลาเปิดดำเนินการ	- มีการติดป้ายสัญลักษณ์จราจรและมีเจ้าหน้าที่คอยตรวจสอบสภาพป้ายให้มองเห็นได้ชัดเจนอยู่เสมอ	รูปที่ 2-3
	2) ผู้พักอาศัยข้างเคียงโครงการ	- เรื่องร้องเรียนจากผู้ที่ได้รับผลกระทบ	- ติดตามประเมินจากส่วนรับเรื่องร้องเรียนและความคิดเห็น	- ทุกวัน ตลอดระยะเวลาเปิดดำเนินการ	- มีการติดตั้งกล่องรับความคิดเห็นที่ป้อมยาม ช่วงที่ผ่านมายังไม่มีข้อร้องเรียนแต่อย่างใด	รูปที่ 2-20
<b>13. อาชีวอนามัยและความปลอดภัย</b>	1) พื้นที่โครงการ - กรณีที่ภายในโครงการมีการปรับปรุงซ่อมแซม เช่น การทาสีภายนอกอาคาร การซ่อมบำรุงผิวจราจร การขุด	- ติดตั้งป้ายเตือนให้ระวังบริเวณที่ปรับปรุงซ่อมแซม - ไม่มีสิ่งกีดขวาง	- ตรวจสอบโดยเจ้าหน้าที่โครงการ	- ทุกวัน ตลอดระยะเวลาเปิดดำเนินการ	- หากมีการปรับปรุงซ่อมแซมภายในโครงการจะทำการติดตั้งป้ายเตือนให้ระวัง	รูปที่ 2-27 ภาคผนวก 11

**ตารางที่ 2-2 (ต่อ) ผลการติดตามตรวจสอบผลกระทบสิ่งแวดล้อมในระยะดำเนินการ โครงการ The Diplomat 39 ระหว่างเดือนกรกฎาคม-ธันวาคม พ.ศ. 2565**

คุณภาพสิ่งแวดล้อม	บริเวณที่ตรวจวัด	พารามิเตอร์	วิธีการตรวจสอบ	ความถี่ในการตรวจวัด	สรุปผลการดำเนินงาน	เอกสารอ้างอิง/ปัญหาอุปสรรค
	ลอกท่อระบายน้ำ เป็นต้น					
	2) ผู้พักอาศัยข้างเคียงพื้นที่โครงการ	- เรื่องร้องเรียนจากผู้ได้รับผลกระทบ	- ติดตามประเมินจากส่วนรับเรื่องร้องเรียนและความคิดเห็น	- ทุกวัน ตลอดระยะเวลาเปิดดำเนินการ	- มีการติดตั้งกล่องรับความคิดเห็นที่ป้อมยาม ช่วงที่ผ่านมายังไม่มีข้อร้องเรียนแต่อย่างใด	รูปที่ 2-20
14. ทัศนียภาพ	1) ผู้พักอาศัยข้างเคียงพื้นที่โครงการ	- เรื่องร้องเรียนจากผู้ได้รับผลกระทบ	- ติดตามประเมินจากส่วนรับเรื่องร้องเรียนและความคิดเห็น	- ทุกวัน ตลอดระยะเวลาเปิดดำเนินการ	- มีการติดตั้งกล่องรับความคิดเห็นที่ป้อมยาม ช่วงที่ผ่านมายังไม่มีข้อร้องเรียนแต่อย่างใด	รูปที่ 2-20
15. การบดบังแสงแดดและทิศทางลม	1) ผู้พักอาศัยข้างเคียงพื้นที่โครงการ	- เรื่องร้องเรียนจากผู้ได้รับผลกระทบ	- ติดตามประเมินจากส่วนรับเรื่องร้องเรียนและความคิดเห็น	- ทุกวัน ตลอดระยะเวลาเปิดดำเนินการภายใน 1 ปี นับตั้งแต่วันที่จัดทะเบียนนิติบุคคลอาคารชุดแล้วเสร็จ	- มีการติดตั้งกล่องรับความคิดเห็นที่ป้อมยาม ช่วงที่ผ่านมายังไม่มีข้อร้องเรียนแต่อย่างใด	รูปที่ 2-20
16. การบดบังคลื่นวิทยุโทรทัศน์	1) ผู้พักอาศัยข้างเคียงพื้นที่โครงการ	- เรื่องร้องเรียนจากผู้ได้รับผลกระทบ	- ติดตามประเมินจากส่วนรับเรื่องร้องเรียนและความคิดเห็น	- ทุกวัน ตลอดระยะเวลาเปิดดำเนินการภายใน 1 ปี นับตั้งแต่วันที่จัดทะเบียนนิติบุคคลอาคารชุดแล้วเสร็จ	- มีการติดตั้งกล่องรับความคิดเห็นที่ป้อมยาม ช่วงที่ผ่านมายังไม่มีข้อร้องเรียนแต่อย่างใด	รูปที่ 2-20

**ตารางที่ 2-2 (ต่อ) ผลการติดตามตรวจสอบผลกระทบสิ่งแวดล้อมในระยะดำเนินการ โครงการ The Diplomat 39 ระหว่างเดือนกรกฎาคม-ธันวาคม พ.ศ. 2565**

คุณภาพสิ่งแวดล้อม	บริเวณที่ตรวจวัด	พารามิเตอร์	วิธีการตรวจสอบ	ความถี่ในการตรวจวัด	สรุปผลการดำเนินงาน	เอกสารอ้างอิง/ปัญหาอุปสรรค
17. คุณภาพชีวิตและความพึงพอใจของผู้พักอาศัยภายในโครงการ	1) ผู้พักอาศัยภายในโครงการ	- ประเมินเรื่องรบกวนทุกซ์ข้อเสนอแนะและข้อคิดเห็นของผู้พักอาศัยภายในโครงการ	- ติดตามประเมินจากส่วนรับเรื่องร้องเรียน และความคิดเห็น หากพบว่ามีข้อร้องเรียนต้องแก้ไขปัญหาดังนั้น	- ทุกวัน ตลอดระยะเวลาเปิดดำเนินการ	- มีการติดตั้งกล่องรับความคิดเห็นที่ป้อมยาม ช่วงที่ผ่านมายังไม่มีข้อร้องเรียนแต่อย่างใด	รูปที่ 2-20