

บทที่ 1 บทนำ

1.1 ความเป็นมาของการจัดทำรายงาน

สืบเนื่องจากการประชุมของคณะกรรมการผู้ชำนาญการพิจารณารายงานการวิเคราะห์ผลกระทบสิ่งแวดล้อม ด้านเหมืองแร่ ในการประชุมครั้งที่ 20/2547 เมื่อวันที่ 16 พฤศจิกายน 2547 ที่ประชุมมีมติเห็นชอบกับรายงานการประเมินผลกระทบสิ่งแวดล้อม (ชื่อเดิม รายงานการวิเคราะห์ผลกระทบสิ่งแวดล้อม) โครงการทำเหมืองแร่หินอุตสาหกรรมชนิดหินปูน (เพื่ออุตสาหกรรมก่อสร้าง) ห้างหุ้นส่วนจำกัด ศิลาปราม คำขอประทานบัตรที่ 12/2537 ตั้งอยู่ที่ ตำบลหนองตาแต้ม อำเภอลำปำ จังหวัด ประจวบคีรีขันธ์ (รูปที่ 1.1-1)

ต่อมาโครงการได้ยื่นคำขอต่ออายุประทานบัตรที่ 1/2556 จากกรมอุตสาหกรรมพื้นฐานและการเหมืองแร่ และได้รับอนุญาตให้ต่ออายุประทานบัตรเป็น(ประทานบัตรที่ 21231/15720) มีอายุ 18 ปี ตั้งแต่วันที่ 27 พฤษภาคม 2548 ถึงวันที่ 27 พฤษภาคม 2566 ดังเอกสารแนบ 1 โดยโครงการปฏิบัติตามมาตรการป้องกันและแก้ไขผลกระทบสิ่งแวดล้อมและมาตรการติดตามตรวจสอบผลกระทบสิ่งแวดล้อม ตามหนังสือที่ ออก 0508/1714 ลงวันที่ 17 เมษายน 2558 ที่กรมอุตสาหกรรมพื้นฐานและการเหมืองแร่กำหนด (เอกสารแนบ 2)

ห้างหุ้นส่วนจำกัด ศิลาปราม จึงมอบหมายให้บริษัท เอ บี อี เอ็น เอ็นจิเนียริง คอนซัลแตนท์ จำกัด ดำเนินการจัดทำรายงานผลการปฏิบัติตามมาตรการป้องกันและแก้ไขผลกระทบสิ่งแวดล้อม และมาตรการติดตามตรวจสอบผลกระทบสิ่งแวดล้อม เพื่อเสนอหน่วยงานที่เกี่ยวข้อง

1.2 รายละเอียดของโครงการโดยสังเขป

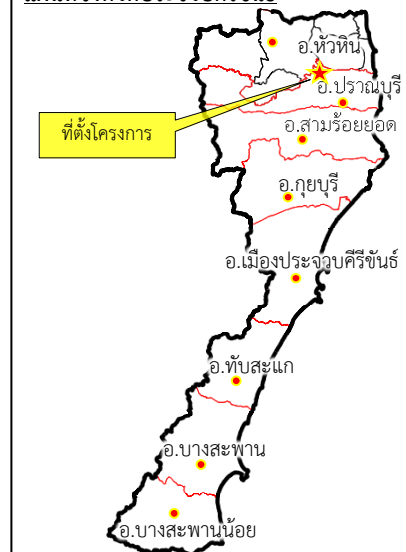
1. ชื่อโครงการ โครงการทำเหมืองแร่หินอุตสาหกรรมชนิดหินปูน (เพื่ออุตสาหกรรมก่อสร้าง) ห้างหุ้นส่วนจำกัด ศิลาปราม ประทานบัตรที่ 21231/15720
ชื่อเดิมโครงการก่อนมีการเปลี่ยนแปลง : ไม่มี
2. สถานที่ตั้ง ตำบลหนองตาแต้ม อำเภอลำปำ จังหวัดประจวบคีรีขันธ์
3. ขนาดพื้นที่ 43-1-76 ไร่
4. เจ้าของโครงการ ห้างหุ้นส่วนจำกัด ศิลาปราม
5. สถานที่ติดต่อ เลขที่ 5/112 หมู่ที่ 2 ตำบลเขาน้อย อำเภอลำปำ
จังหวัดประจวบคีรีขันธ์ 77120
6. จัดทำโดย บริษัท เอ บี อี เอ็น เอ็นจิเนียริง คอนซัลแตนท์ จำกัด
7. โครงการผ่านการพิจารณาของคณะกรรมการผู้ชำนาญการ เมื่อวันที่ 16 พฤศจิกายน 2547
8. โครงการได้รับอนุญาตประทานบัตรตั้งแต่วันที่ วันที่ 27 พฤษภาคม 2548 ถึงวันที่ 27 พฤษภาคม 2566 รวมอายุ 18 ปี
9. โครงการได้นำเสนอรายงานผลการปฏิบัติตามมาตรการฯ ครั้งล่าสุด เมื่อวันที่ 26 กรกฎาคม 2565



สัญลักษณ์ :

- ▭ พื้นที่โครงการ ของห้างหุ้นส่วนจำกัด ศิลาปราม (ประธานบัตรที่ 21231/15720)
- ▭ คาประทานบัตรข้างเคียง

แผนที่จังหวัดประจวบคีรีขันธ์



ที่มา : แผนที่มาตราส่วน 1:50,000 ลำดับชุด L7018 ราว 4933 I (อำเภอปราณบุรี) ของกรมแผนที่ทหาร (2543), ราว 4933 IV (บ้านห้วยผึ้ง) ของกรมแผนที่ทหาร (2543) และฐานข้อมูลสารสนเทศภูมิศาสตร์ของกรมอุตุนิยมวิทยาพื้นฐานและการเมืองแร่ (www.dpim.go.th, ตุลาคม 2565)

รูปที่ 1.1-1

ที่ตั้งและสภาพภูมิประเทศบริเวณพื้นที่โครงการ

1.3 รายละเอียดของโครงการ

1.3.1 ลักษณะ/ประเภทโครงการ

โครงการนี้เป็นการทำเหมืองชนิดแร่หินอุตสาหกรรมชนิดหินปูน (เพื่ออุตสาหกรรมก่อสร้าง) โดยวิธีเหมืองหาบ ปัจจุบันโครงการได้ดำเนินกิจกรรมทำเหมืองแล้ว การทำเหมืองของโครงการใช้วิธีการเจาะ-ระเบิดแบบขั้นบันได มีลักษณะภูมิประเทศเป็นพื้นที่เนินเขาลาดระดับลงเป็นที่ราบและบ่อเหมือง จะทำเหมืองตั้งแต่ระดับความสูงประมาณ 40-10 ม.(รทก.)

1.3.2 ขนาดพื้นที่โครงการ/ระยะทาง

พื้นที่โครงการ มีเนื้อที่ 43-1-76 ไร่ การเข้าถึงพื้นที่โครงการเริ่มต้นเดินทางไปตามถนนเพชรเกษม (ทางหลวงหมายเลข 4 (ประจวบคีรีขันธ์-ปราณบุรี)) ถึงปากทางแยกเข้าเขื่อนปราณบุรี เลี้ยวไปทางทิศตะวันตกตามเส้นทางหลวงจังหวัดหมายเลข 1037 (ปราณบุรี-หนองตาแต้ม) เป็นระยะทางประมาณ 7 กิโลเมตร ก็จะถึงพื้นที่โครงการ ดังรูปที่ 1.3-1

1.3.3 กิจกรรมของโครงการ

1) การทำเหมืองแร่

การทำเหมืองของโครงการเป็นการทำเหมืองผลิตแร่หินปูนเพื่ออุตสาหกรรมก่อสร้าง โดยวิธีการเจาะ-ระเบิดแบบขั้นบันได โดยใช้เครื่องเจาะระเบิดแบบตีนตะขาบบระบบเครื่องอัดลมหรือไฮดรอลิก (Pneumatic or Hydraulic Crawler Drill) ขนาดดอกเจาะ 3- 3½ นิ้ว ในการเจาะระเบิด แล้วอัดวัตถุระเบิด ประกอบด้วย AN-FO เป็นวัตถุระเบิดหลัก และ Dynamite หรือ Emulsion เป็นวัตถุระเบิดแรงสูง โดยใช้แก๊สไฟฟ้าเป็นตัวจุดระเบิด (Electric Delay Detonator)

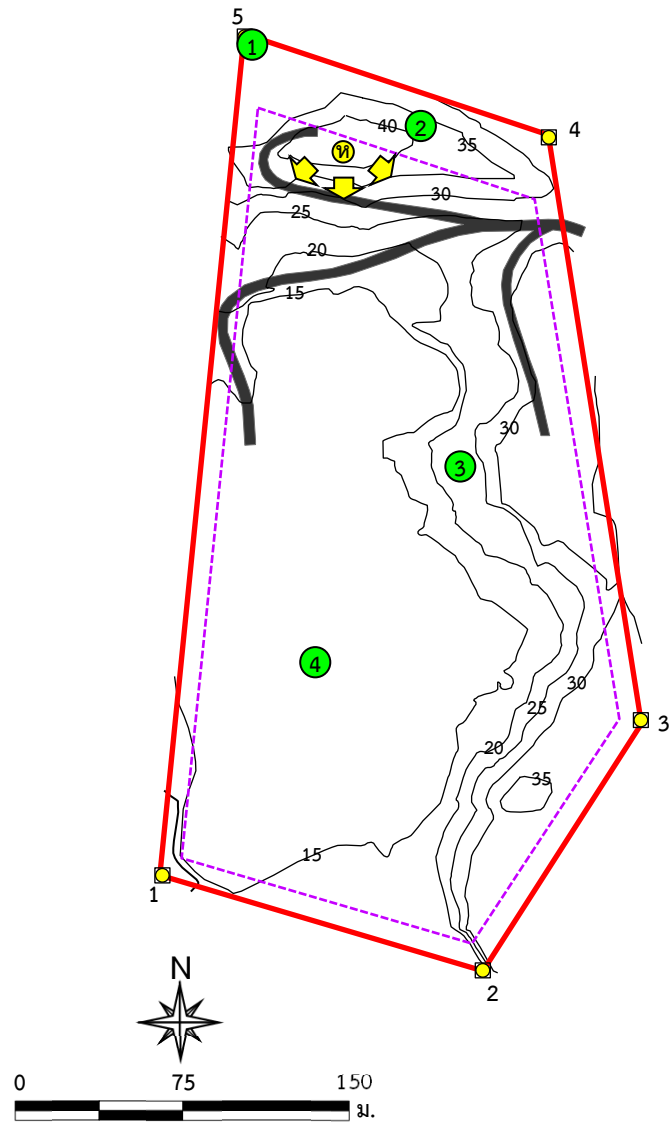
2) การแต่งแร่

แร่หินปูนที่ได้จากหน้าเหมืองจะถูกลำเลียงส่งไปยังโรงโม่หินของโครงการ เพื่อเข้าสู่กระบวนการแต่งแร่ต่อไป

1.3.4 พื้นที่และลักษณะการใช้ประโยชน์ที่ดินโดยรอบ

1) การใช้ประโยชน์ที่ดินภายในโครงการ

การใช้ประโยชน์พื้นที่โครงการประกอบด้วย พื้นที่ทำเหมือง ประมาณ 35 ไร่ พื้นที่เว้นการทำเหมืองระยะ 30 ม. ระหว่างหลักรูทที่ 4-5 พื้นที่เว้นการทำเหมืองระยะ 10 ม. ระหว่างหลักรูทที่ 5-1-2-3 ถนนลำเลียงภายในโครงการ เป็นต้น ซึ่งแสดงรายละเอียดการใช้ประโยชน์พื้นที่ต่างๆ ดังรูปที่ 1.3-2



เส้นทางขนส่งแร่ของโครงการ



แนวต้นไม้บริเวณพื้นที่เว้นระยะ 30 ม.



พื้นที่หน้าเหมืองปัจจุบัน



บ่อ sump บริเวณจุดต่ำสุด

สัญลักษณ์ :

พื้นที่โครงการ ของห้างหุ้นส่วนจำกัด ศิลาปราง
(ประธานบัตรที่ 21231/15720)

จุดที่เริ่มการทำเหมืองและทิศทางการเดินหน้าเหมือง



หลักหมุดเขตเหมืองแร่



เส้นชั้นความสูง (ม.รทก.)



ขอบเขตพื้นที่เปิดการทำเหมือง



ถนนลำเลียงของโครงการ

ที่มา : ดัดแปลงจากแผนผังโครงการทำเหมืองแร่ ของห้างหุ้นส่วนจำกัด ศิลาปราง (2556) และการสำรวจภาคสนาม (2565)

รูปที่ 1.3-2

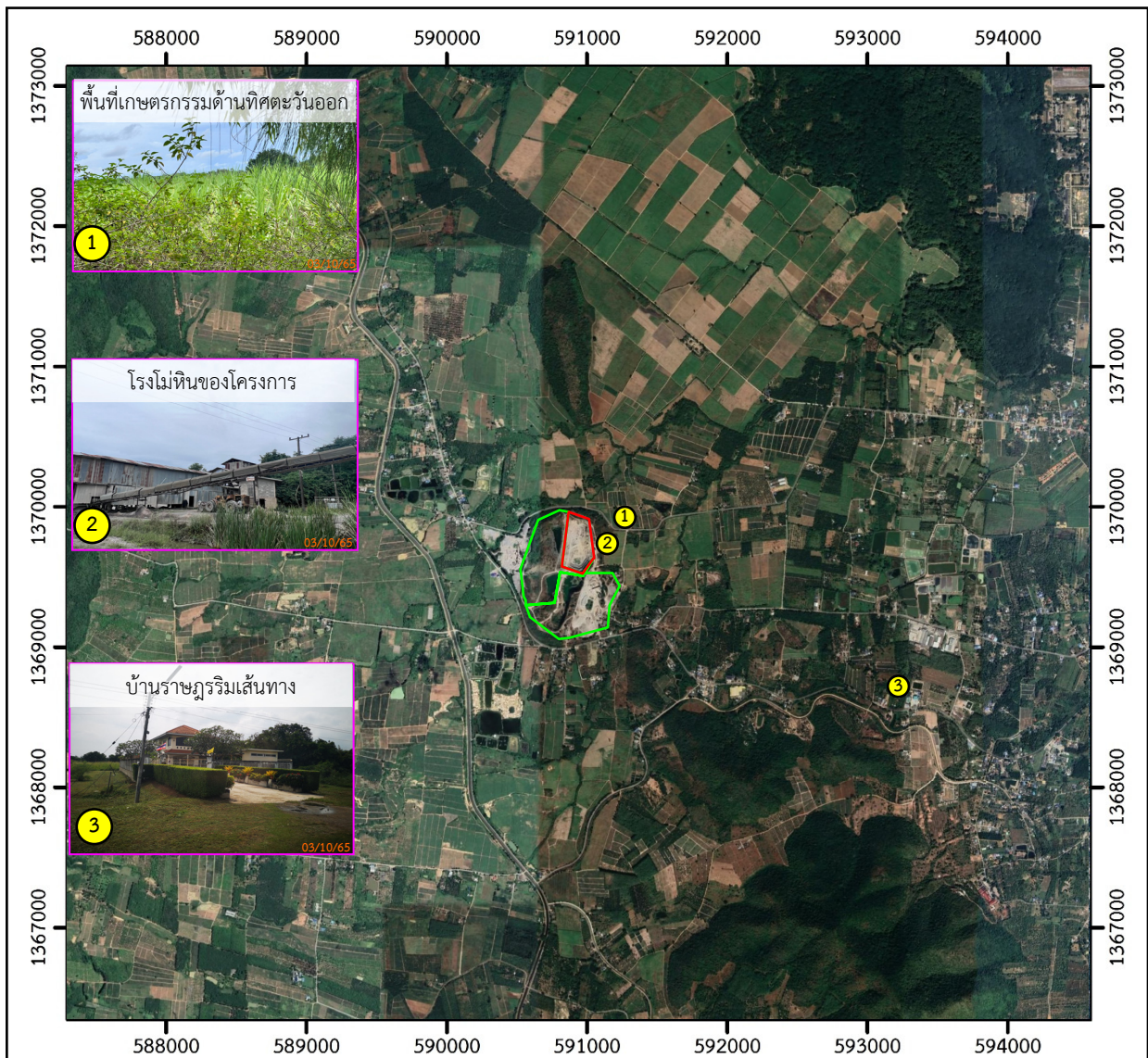
แผนและสภาพการใช้ประโยชน์ที่ดินภายในโครงการ

2) การใช้ประโยชน์ที่ดินโดยรอบโครงการ


การใช้ประโยชน์ที่ดินบริเวณใกล้เคียงพื้นที่โครงการโดยส่วนใหญ่จึงเป็นพื้นที่ทำไร่ ได้แก่ สับปะรด และยูคาลิปตัส เป็นต้น ทางด้านทิศตะวันตกติดกับประตานบัตรที่ 19144/14720 ของบริษัท โรงโมไทย จำกัด ทางด้านทิศเหนือและทางด้านทิศตะวันออกติดกับพื้นที่ราบ ส่วนทิศใต้ติดกับประตานบัตรที่ 21243/15267 ของห้างหุ้นส่วนศิลาปราง (บริษัท โรงโมสยามปราง จำกัด รับช่วงการทำเหมือง) ดังรูปที่ 1.3-3

1.4 แผนการดำเนินงานตามมาตรการป้องกันและแก้ไขผลกระทบสิ่งแวดล้อม และมาตรการติดตามตรวจสอบผลกระทบสิ่งแวดล้อม

จากมาตรการป้องกันและแก้ไขผลกระทบสิ่งแวดล้อมและมาตรการติดตามตรวจสอบผลกระทบสิ่งแวดล้อมของโครงการ ตามหนังสือที่ ออก 0508/1714 ลงวันที่ 17 เมษายน 2558 สามารถสรุปแผนการติดตามตรวจสอบผลการปฏิบัติตามมาตรการฯ ของโครงการ ดังตารางที่ 1.4-1



สัญลักษณ์ :

 พื้นที่โครงการ ของทางหุ้นส่วนจำกัด ศิลาปราง
(ประทานบัตรที่ 21231/15720)

 ค่าประทานบัตรข้างเคียง

ที่มา : ดัดแปลงจาก <https://www.google.co.th/maps> (ตุลาคม 2565) และการสำรวจภาคสนาม (2565)

รูปที่ 1.3-3

การใช้ประโยชน์ที่ดินโดยรอบโครงการ

ตารางที่ 1.4-1 แผนการดำเนินงานตามมาตรการป้องกันและแก้ไขผลกระทบสิ่งแวดล้อมและมาตรการติดตามตรวจสอบผลกระทบสิ่งแวดล้อมของโครงการ

การดำเนินงาน	ดัชนีที่ตรวจวัด	เดือนที่ดำเนินการ											
		ม.ค.	ก.พ.	มี.ค.	เม.ย.	พ.ค.	มิ.ย.	ก.ค.	ส.ค.	ก.ย.	ต.ค.	พ.ย.	ธ.ค.
• การติดตามตรวจสอบผลกระทบสิ่งแวดล้อม 1) คุณภาพอากาศ จำนวน 3 จุด ได้แก่ (1) บริเวณบ้านวังวนชลประทาน (2) บริเวณบ้านหนองยิงหมี่ทางด้านทิศใต้โรงโม่หิน (3) บ้านเรือนราษฎรด้านทิศตะวันออก	- ความเข้มข้นของฝุ่นละอองรวม (TSP) - ความเข้มข้นของฝุ่นละอองที่มีขนาดไม่เกิน 10 ไมครอน (PM-10)												
2) เสียง จำนวน 3 จุด ได้แก่ (1) บริเวณบ้านวังวนชลประทาน (2) บริเวณบ้านหนองยิงหมี่ทางด้านทิศใต้โรงโม่หิน (3) บ้านเรือนราษฎรด้านทิศตะวันออก	- ระดับเสียงเฉลี่ย 1 ชั่วโมง ($L_{eq\ 1\ hr}$) - ระดับเสียงเฉลี่ย 24 ชั่วโมง ($L_{eq\ 24\ hr}$) - ระดับเสียงสูงสุด (L_{max})												
3) ความสั่นสะเทือน จำนวน 3 จุด ได้แก่ (1) บริเวณบ้านวังวนชลประทาน (2) บริเวณบ้านหนองยิงหมี่ทางด้านทิศใต้โรงโม่หิน (3) บ้านเรือนราษฎรด้านทิศตะวันออก	- ความสั่นสะเทือน												
4) คุณภาพน้ำผิวดิน จำนวน 1 จุด คือ บริเวณบ่อเหมืองเก่าของโครงการ	- ค่าความเป็นกรด-ด่าง (pH) - ค่าความขุ่น (Turbidity) - ค่าความกระด้างทั้งหมด (Total Hardness) - ปริมาณตะกอนแขวนลอย (Suspended Solids) - ปริมาณตะกอนละลาย (Dissolved Solids)												

ตารางที่ 1.4-1 (ต่อ)

การดำเนินงาน	ดัชนีที่ตรวจวัด	เดือนที่ดำเนินการ											
		ม.ค.	ก.พ.	มี.ค.	เม.ย.	พ.ค.	มิ.ย.	ก.ค.	ส.ค.	ก.ย.	ต.ค.	พ.ย.	ธ.ค.
5)สาธารณสุข อาชีวอนามัย และความปลอดภัย ให้ทำการตรวจสอบสุขภาพพนักงานปีละ 1 ครั้ง	- สุขภาพทั่วไป - สมรรถภาพการได้ยิน - สมรรถภาพปอด - โรคเกี่ยวกับระบบทางเดินหายใจ												
• การตรวจสอบการปฏิบัติตามมาตรการฯ	- การดำเนินงานในรอบเดือนมกราคม-มิถุนายน						■						
	- การดำเนินงานในรอบเดือนกรกฎาคม-ธันวาคม												■
• การจัดส่งรายงาน	- รายงานฉบับเดือนมกราคม-มิถุนายน	จัดส่ง 1 ครั้งของปีต่อไป						◆					
	- รายงานฉบับเดือนกรกฎาคม-ธันวาคม	◆											

หมายเหตุ : ■ การตรวจวัดคุณภาพสิ่งแวดล้อม/การติดตามตรวจสอบผลกระทบสิ่งแวดล้อม

■ การตรวจสอบการปฏิบัติตามมาตรการฯ

◆ การจัดส่งรายงาน