

บทที่ 2

ผลการปฏิบัติตามมาตรการป้องกันและแก้ไขผลกระทบสิ่งแวดล้อม

2.1 การปฏิบัติตามมาตรการป้องกันและแก้ไขผลกระทบสิ่งแวดล้อม

โครงการ XT ห้วยขวาง (POP HK) ตั้งอยู่ที่ 244/1 ถ. รัชดาภิเษก แขวง ห้วยขวาง เขตห้วยขวาง กรุงเทพมหานคร 10310 ดำเนินการโดยบริษัท ปารณท์ จำกัด ชื่อเดิมคือ บริษัท ปารณท์ พร็อพเพอร์ตี้ จำกัด (ปัจจุบันได้โอนให้นิติบุคคลอาคารชุดแล้ว) (เอกสารแนบ 2) โครงการดังกล่าวได้ออกแบบให้มีลักษณะเป็นอาคารพักอาศัยรวม (อาคารชุด) จำนวน 1 อาคาร (2 ทาวเวอร์) สูง 14 ชั้น และสูง 43 ชั้น มีห้องชุด 1,405 ห้อง แบ่งเป็นห้องชุดพักอาศัย 1,404 ห้อง และห้องชุดเพื่อการพาณิชย์ (ร้านค้า) 1 ห้อง และที่จอดรถ 581 คัน ที่ชั้น 1 ถึงชั้น 5 (ไม่รวมที่จอดรถรับจ้างสาธารณะ 6 คัน) และมีพื้นที่อาคารรวมเท่ากับ 84,113.91 ตร.ม. โดยโครงการได้จัดทำรายงานการประเมินผลกระทบสิ่งแวดล้อมและได้ผ่านการพิจารณาเห็นชอบรายงาน ฯ เมื่อวันที่ 18 มิถุนายน 2561 ตามหนังสือจากสำนักงานนโยบายและแผนทรัพยากรธรรมชาติและสิ่งแวดล้อม ที่ ทส 1010.5/7613 โดยหนังสือเห็นชอบได้กำหนดมาตรการป้องกันและแก้ไขผลกระทบสิ่งแวดล้อมและมาตรการติดตามตรวจสอบผลกระทบสิ่งแวดล้อม เพื่อเป็นแนวทางให้โครงการปฏิบัติ รวมไปถึงเสนอรายงานผลการปฏิบัติตามมาตรการฯ ต่อหน่วยงานอนุญาต และหน่วยงานที่เกี่ยวข้อง รวมทั้งสำนักงานนโยบายและแผนทรัพยากรธรรมชาติและสิ่งแวดล้อม (สผ.) ทุก 6 เดือนนั้น

บัดนี้ นิติบุคคลอาคารชุด XT ห้วยขวาง (POP HK) ได้มอบหมายให้ บริษัท ทัช พร็อพเพอร์ตี้ จำกัด ดำเนินการติดตามตรวจสอบการปฏิบัติตามมาตรการป้องกันและแก้ไขผลกระทบสิ่งแวดล้อม โครงการ XT ห้วยขวาง (POP HK) (ระยะดำเนินการ) ช่วงเดือนกรกฎาคม ถึง ธันวาคม 2565 ตามที่กำหนดไว้ในรายงานการประเมินผลกระทบสิ่งแวดล้อม โดยเนื้อหาบทนี้จะแสดงผลการปฏิบัติตามมาตรการป้องกันและแก้ไขผลกระทบสิ่งแวดล้อม ซึ่งทางบริษัทบริษัท ทัช พร็อพเพอร์ตี้ จำกัด ทำการตรวจประเมินด้วยวิธี Walk through Survey พร้อมทั้งรวบรวมเอกสารหลักฐานต่างๆ และภาพถ่ายประกอบผลการปฏิบัติตามมาตรการฯ

2.2 ผลการปฏิบัติตามมาตรการติดตามตรวจสอบผลกระทบสิ่งแวดล้อม

ผลการติดตามตรวจสอบการปฏิบัติตามมาตรการป้องกันและแก้ไขผลกระทบสิ่งแวดล้อมของโครงการระหว่างเดือนกรกฎาคม ถึง ธันวาคม 2565 แสดงดังตารางที่ 2.2-1



ตารางที่ 2.2-1 มาตรการป้องกันและแก้ไขผลกระทบสิ่งแวดล้อม (ระยะดำเนินการ) โครงการ XT ห้วยขวาง (POP HK)

องค์ประกอบทางสิ่งแวดล้อม	มาตรการป้องกันและแก้ไขผลกระทบสิ่งแวดล้อม	ผลการปฏิบัติและรายละเอียดการปฏิบัติตามมาตรการฯ ✓ = ปฏิบัติ X = ไม่ได้ปฏิบัติ ○ = ปฏิบัติไม่ได้ ● = ปฏิบัติได้แต่ไม่มีประสิทธิภาพ ● = ยังไม่ถึงเวลาปฏิบัติ	เอกสารอ้างอิง	ปัญหา/อุปสรรค/แนวทางแก้ไข
1. ทรัพยากรสิ่งแวดล้อมทางกายภาพ				
1.1 สภาพภูมิประเทศ	ดูแลรักษาพื้นที่จัดภูมิทัศน์ภายในโครงการให้มีความสะอาดและเป็นระเบียบเรียบร้อยอยู่เสมอ	✓ - โครงการจัดให้มีพนักงานทำความสะอาดคอยดูแลรักษาพื้นที่จัดภูมิทัศน์ภายในโครงการให้มีความสะอาดและเป็นระเบียบเรียบร้อยอยู่เสมอ	ภาพที่ 2.2-1 เอกสารแนบ 3	-
1.2 คุณภาพอากาศ - ฝุ่นละออง	1) ควบคุมความเร็วของรถภายในโครงการ เช่น ป้ายจำกัดความเร็วไม่เกิน 30 กิโลเมตร/ชั่วโมง สันนุนลดความเร็วเพื่อไม่ให้เกิดการฟุ้งกระจายของฝุ่นบนผิวถนน	✓ - โครงการจัดให้มีการควบคุมความเร็วของรถภายในโครงการ โดยจัดให้มีการติดตั้งป้ายจำกัดความเร็วไม่เกิน 20 กิโลเมตร/ชั่วโมง และจัดให้มีเจ้าหน้าที่รักษาความปลอดภัยคอยอำนวยความสะดวกการจราจร จัดระเบียบการจราจร และควบคุมความเร็วภายในโครงการ	ภาพที่ 2.2-3	-
	2) ดูแลรักษาความสะอาดบริเวณถนนโดยฉีดล้างถนนเป็นครั้งคราวเพื่อป้องกันการฟุ้งกระจายของฝุ่นอันเนื่องมาจากการสัญจรบนถนน	✓ - โครงการจัดให้มีพนักงานทำความสะอาดคอยดูแลรักษาความสะอาดบริเวณถนนเป็นประจำทุกวัน เพื่อป้องกันการฟุ้งกระจายของฝุ่นอันเนื่องมาจากการสัญจรบนถนน	ภาพที่ 2.2-3 เอกสารแนบ 3	-
	3) ดูแลรักษาสภาพถนนภายในโครงการให้สะอาดและมีสภาพดีอยู่เสมอ กรณีที่พบการชำรุดให้ซ่อมแซมโดยทันที	✓ - โครงการจัดให้มีพนักงานทำความสะอาดคอยดูแลรักษาความสะอาดบริเวณถนนเป็นประจำทุกวัน กรณีที่พบการชำรุดกำหนดให้ซ่อมแซมโดยทันที	ภาพที่ 2.2-3 เอกสารแนบ 3	-
- ม ล พื ช ท ำ ง อากาศ	1) ติดตั้งป้ายห้ามติดเครื่องยนต์ทิ้งไว้ภายในบริเวณลานจอดรถให้สามารถสังเกตเห็นได้อย่างชัดเจนและทั่วถึง	X - โครงการไม่ได้จัดให้มีป้ายห้ามติดเครื่องยนต์ทิ้งไว้ในบริเวณลานจอดรถของโครงการ ทั้งนี้จัดให้มีเจ้าหน้าที่รักษาความปลอดภัยคอยอำนวยความสะดวกการจราจร จัดระเบียบการจราจร และควบคุมความเร็วภายในโครงการ	-	ตารางที่ 4.1-2
	2) จัดระบบการจราจรภายในโครงการให้ชัดเจน รวมถึงการควบคุมการปฏิบัติตามของผู้พักอาศัย	✓ - โครงการจัดให้มีจัดระบบการจราจรภายในโครงการให้ชัดเจน รวมทั้งจัดให้มีเจ้าหน้าที่รักษาความปลอดภัยการควบคุมการปฏิบัติตามของผู้พักอาศัย	ภาพที่ 2.2-3	-
	3) จัดให้มีเจ้าหน้าที่อำนวยความสะดวกด้านการจราจรบริเวณทางเข้า-ออกโครงการ	✓ - โครงการจัดให้มีเจ้าหน้าที่รักษาความปลอดภัยการควบคุมการปฏิบัติตามของผู้พักอาศัย	ภาพที่ 2.2-3	-



ตารางที่ 2.2-1 มาตรการป้องกันและแก้ไขผลกระทบสิ่งแวดล้อม (ระยะดำเนินการ) โครงการ XT ห้วยขวาง (POP HK) (ต่อ)

องค์ประกอบทางสิ่งแวดล้อม	มาตรการป้องกันและแก้ไขผลกระทบสิ่งแวดล้อม	ผลการปฏิบัติและรายละเอียดการปฏิบัติตามมาตรการฯ ✓ = ปฏิบัติ X = ไม่ได้ปฏิบัติ O = ปฏิบัติไม่ได้ ● = ปฏิบัติได้แต่ไม่มีประสิทธิภาพ ● = ยังไม่ถึงเวลาปฏิบัติ		เอกสารอ้างอิง	ปัญหา/อุปสรรค/แนวทางแก้ไข
- มลพิษทางอากาศ	4) จัดให้มีพื้นที่สีเขียวภายในโครงการ 4,599.77 ตร.ม. โดยเป็นพื้นที่สีเขียวชั้นล่าง 2,298.19 ตร.ม. และเป็นพื้นที่ปลูกไม้ยืนต้น 1,509.19 ตร.ม. ซึ่งมีส่วนช่วยในการดูดซับคาร์บอนมอนนอกไซด์ที่เกิดจากโครงการ	✓	- โครงการจัดให้มีพื้นที่สีเขียวภายในโครงการ โดยเป็นพื้นที่สีเขียวชั้นล่าง ชั้น 6 ชั้น 14 และชั้น 43 ซึ่งมีส่วนช่วยในการดูดซับคาร์บอนมอนนอกไซด์ที่เกิดจากโครงการ รวมทั้งเพื่อสร้างทัศนียภาพที่สวยงาม และเป็นพื้นที่พักผ่อนหย่อนใจภายในโครงการ	ภาพที่ 2.2-2	-
	5) ควบคุมความเร็วของรถภายในโครงการ เช่น ป้ายจำกัดความเร็วไม่เกิน 30 กิโลเมตร/ชั่วโมง สันนุนลดความเร็วเพื่อไม่ให้เกิดการฟุ้งกระจายของฝุ่นบนผิวถนน	✓	- โครงการจัดให้มีการควบคุมความเร็วของรถภายในโครงการ โดยจัดให้มีการติดตั้งป้ายจำกัดความเร็วไม่เกิน 20 กิโลเมตร/ชั่วโมง และจัดให้มีเจ้าหน้าที่รักษาความปลอดภัยคอยอำนวยความสะดวกการจราจร จัดระเบียบการจราจร และควบคุมความเร็วภายในโครงการ	ภาพที่ 2.2-3	-
	6) หมั่นดูแลรักษาความสะอาดบริเวณถนนโดยฉีดล้างถนนเป็นครั้งคราวเพื่อป้องกันการฟุ้งกระจายของฝุ่นอันเนื่องจากถนน	✓	- โครงการจัดให้มีพนักงานทำความสะอาดคอยดูแลรักษาความสะอาดบริเวณถนนเป็นประจำทุกวัน เพื่อป้องกันการฟุ้งกระจายของฝุ่นอันเนื่องมาจากการสัญจรบนถนน	ภาพที่ 2.2-3 เอกสารแนบ 3	-
	7) ดูแลบริเวณพื้นที่โครงการให้มีความสะอาด และเป็นระเบียบเรียบร้อยอยู่เสมอ	✓	- โครงการจัดให้มีพนักงานทำความสะอาดคอยดูแลบริเวณพื้นที่โครงการให้มีความสะอาด และเป็นระเบียบเรียบร้อยอยู่เสมอ	ภาพที่ 2.2-1 เอกสารแนบ 3	-
1.3 เสียงและความสั่นสะเทือน	ควบคุมความเร็วของการใช้รถในบริเวณพื้นที่โครงการ เช่น ติดป้ายจำกัดความเร็ว สันนุนลดความเร็ว จะช่วยลดระดับเสียงที่เกิดจากการแล่นของรถยนต์ลงไปด้วย	✓	- โครงการจัดให้มีการควบคุมความเร็วของรถภายในโครงการ โดยจัดให้มีการติดตั้งป้ายจำกัดความเร็วไม่เกิน 20 กิโลเมตร/ชั่วโมง และจัดให้มีเจ้าหน้าที่รักษาความปลอดภัยคอยอำนวยความสะดวกการจราจร จัดระเบียบการจราจร และควบคุมความเร็วภายในโครงการ	ภาพที่ 2.2-3	-



ตารางที่ 2.2-1 มาตรการป้องกันและแก้ไขผลกระทบสิ่งแวดล้อม (ระยะดำเนินการ) โครงการ XT ห้วยขวาง (POP HK) (ต่อ)

องค์ประกอบทางสิ่งแวดล้อม	มาตรการป้องกันและแก้ไขผลกระทบสิ่งแวดล้อม	ผลการปฏิบัติและรายละเอียดการปฏิบัติตามมาตรการฯ ✓ = ปฏิบัติ X = ไม่ได้ปฏิบัติ O = ปฏิบัติไม่ได้ ● = ปฏิบัติได้แต่ไม่มีประสิทธิภาพ ●● = ยังไม่ถึงเวลาปฏิบัติ	เอกสารอ้างอิง	ปัญหา/อุปสรรค/แนวทางแก้ไข
1.4 คุณภาพน้ำ	1) จัดให้มีระบบบำบัดน้ำเสีย จำนวน 1 ชุด สามารถรองรับปริมาณน้ำเสียรวมได้ไม่น้อยกว่า 725 ลบ.ม./วัน ระบบบำบัดน้ำเสียเป็นแบบ Conventional Activated Sludge) โดยสามารถบำบัดน้ำเสียให้ได้คุณภาพตามมาตรฐานน้ำทิ้งจากอาคารประเภท ก. โดยจะมีค่า BOD ไม่เกิน 20 มก./ล.	✓ - โครงการจัดให้มีระบบบำบัดน้ำเสีย จำนวน 1 ชุด สามารถรองรับปริมาณน้ำเสียรวมได้ไม่น้อยกว่า 725 ลบ.ม./วัน ระบบบำบัดน้ำเสียเป็นแบบ Conventional Activated Sludge) โดยสามารถบำบัดน้ำเสียให้ได้คุณภาพตามมาตรฐานน้ำทิ้งจากอาคารประเภท ก. โดยจะมีค่า BOD ไม่เกิน 20 มก./ล.	ภาพที่ 2.2-5 เอกสารแนบ 3	-
	2) จัดให้มีเจ้าหน้าที่ที่มีความรู้ความชำนาญ ดูแลรักษาและควบคุมระบบบำบัดน้ำเสียแต่ละชุด ให้ทำงานได้อย่างต่อเนื่องและมีประสิทธิภาพ	✓ - โครงการจัดให้มีเจ้าหน้าที่ที่มีความรู้ความชำนาญ ดูแลรักษาและควบคุมระบบบำบัดน้ำเสียแต่ละชุด ให้ทำงานได้อย่างต่อเนื่องและมีประสิทธิภาพเป็นประจำทุกวัน รวมทั้งจัดให้มีการบำรุงรักษาเชิงป้องกัน (PM) เป็นประจำทุกเดือน	เอกสารแนบ 3	-
2. ทรัพยากรสิ่งแวดล้อมทางนิเวศวิทยา				
2.1 นิเวศวิทยาทางบก	ดำเนินการตามมาตรการป้องกันและแก้ไขผลกระทบต่อทรัพยากรสิ่งแวดล้อมทางกายภาพ ได้แก่ คุณภาพอากาศ เสียงและความสั่นสะเทือน คุณภาพน้ำ และคุณค่าการใช้ประโยชน์ของมนุษย์อย่างเคร่งครัด	✓ - โครงการจัดให้มีการดำเนินการตามมาตรการป้องกันและแก้ไขผลกระทบต่อทรัพยากรสิ่งแวดล้อมทางกายภาพ ได้แก่ คุณภาพอากาศ เสียงและความสั่นสะเทือน คุณภาพน้ำ และคุณค่าการใช้ประโยชน์ของมนุษย์อย่างเคร่งครัด	-	-
2.2 นิเวศวิทยาทางน้ำ	1) ดูแลรักษาระบบบำบัดน้ำเสียของโครงการให้สามารถทำงานได้อย่างมีประสิทธิภาพ	✓ - โครงการจัดให้มีเจ้าหน้าที่ที่มีความรู้ความชำนาญ ดูแลรักษาและควบคุมระบบบำบัดน้ำเสียแต่ละชุด ให้ทำงานได้อย่างต่อเนื่องและมีประสิทธิภาพเป็นประจำทุกวัน รวมทั้งจัดให้มีการบำรุงรักษาเชิงป้องกัน (PM) เป็นประจำทุกเดือน	เอกสารแนบ 3	-
	2) ปฏิบัติตามมาตรการป้องกันและแก้ไขผลกระทบต่อสิ่งแวดล้อมทางกายภาพ ได้แก่ คุณภาพอากาศ เสียงและความสั่นสะเทือน คุณภาพน้ำ และคุณค่าการใช้ประโยชน์ของมนุษย์อย่างเคร่งครัด	✓ - โครงการจัดให้มีการปฏิบัติตามมาตรการป้องกันและแก้ไขผลกระทบต่อสิ่งแวดล้อมทางกายภาพ ได้แก่ คุณภาพอากาศ เสียงและความสั่นสะเทือน คุณภาพน้ำ และคุณค่าการใช้ประโยชน์ของมนุษย์อย่างเคร่งครัด	-	-



ตารางที่ 2.2-1 มาตรการป้องกันและแก้ไขผลกระทบสิ่งแวดล้อม (ระยะดำเนินการ) โครงการ XT ห้วยขวาง (POP HK) (ต่อ)

องค์ประกอบทางสิ่งแวดล้อม	มาตรการป้องกันและแก้ไขผลกระทบสิ่งแวดล้อม	ผลการปฏิบัติและรายละเอียดการปฏิบัติตามมาตรการฯ ✓ = ปฏิบัติ X = ไม่ได้ปฏิบัติ O = ปฏิบัติไม่ได้ ● = ปฏิบัติได้แต่ไม่มีประสิทธิภาพ ● = ยังไม่ถึงเวลาปฏิบัติ	เอกสารอ้างอิง	ปัญหา/อุปสรรค/แนวทางแก้ไข
3. คุณค่าการใช้ประโยชน์ของมนุษย์				
3.1 การใช้น้ำ	1) จัดให้มีการสำรองน้ำภายในโครงการ 1,687.96 ลบ.ม. แบ่งเป็นถังเก็บน้ำสำรองชั้นใต้ดิน 939 ลบ.ม. ถังเก็บสำรองน้ำชั้น 5 ความจุ 486.20 ลบ.ม. และถังเก็บน้ำสำรองบนชั้นดาดฟ้าของแต่ละทาวเวอร์ A 203.36 ลบ.ม. และทาวเวอร์ B 56 40 ลบ.ม. ใช้สำรองเพื่อการอุปโภค-บริโภคได้ 1,201.76 ลบ.ม. และสามารถสำรองน้ำใช้เพื่อการอุปโภค-บริโภคได้ 1.31 วัน	✓ - โครงการจัดให้มีการสำรองน้ำภายในโครงการ 1,687.96 ลบ.ม. แบ่งเป็นถังเก็บน้ำสำรองชั้นใต้ดิน 939 ลบ.ม. ถังเก็บสำรองน้ำชั้น 5 ความจุ 486.20 ลบ.ม. และถังเก็บน้ำสำรองบนชั้นดาดฟ้าของแต่ละทาวเวอร์ A 203.36 ลบ.ม. และทาวเวอร์ B 56 40 ลบ.ม. ใช้สำรองเพื่อการอุปโภค-บริโภคได้ 1,201.76 ลบ.ม. และสามารถสำรองน้ำใช้เพื่อการอุปโภค-บริโภคได้ 1.31 วัน	ภาพที่ 2.2-6	-
	2) ทาวเวอร์กันซึม ภายในถังเก็บน้ำใต้ดินและเสาที่อยู่ในถังเก็บน้ำใต้ดินทั้งหมด	✓ - โครงการจัดให้มีการทาวเวอร์กันซึม ภายในถังเก็บน้ำใต้ดินและเสาที่อยู่ในถังเก็บน้ำใต้ดินทั้งหมดก่อนเปิดดำเนินโครงการ	-	-
	3) จัดให้มีเจ้าหน้าที่คอยดูแลรักษาระบบเส้นท่อประปาให้อยู่ในสภาพดี หากพบว่าชำรุดให้ดำเนินการซ่อมแซมทันที	✓ - โครงการจัดให้มีเจ้าหน้าที่คอยตรวจสอบดูแลรักษาระบบเส้นท่อประปาให้อยู่ในสภาพดีเป็นประจำทุก 1 เดือน รวมถึงหากพบว่าชำรุดกำหนดให้ดำเนินการซ่อมแซมทันที	เอกสารแนบ 3	-
	4) ล้างถังสำรองน้ำใช้ของโครงการทุก 6 เดือน ตลอดระยะเวลาเปิดดำเนินการ	● - โครงการจัดให้มีการล้างถังสำรองน้ำใช้ของโครงการปีละ 1 ครั้ง	-	ตารางที่ 4.1-2
	5) รมรงคิให้ผูพักอาศัยใช้น้ำอย่างประหยัด	✓ - โครงการจัดให้มีการประชาสัมพันธ์รณรงค์เกี่ยวกับการประหยัดน้ำภายในพื้นที่โครงการ	ภาพที่ 2.2-14	-

ตารางที่ 2.2-1 มาตรการป้องกันและแก้ไขผลกระทบสิ่งแวดล้อม (ระยะดำเนินการ) โครงการ XT ห้วยขวาง (POP HK) (ต่อ)

องค์ประกอบทางสิ่งแวดล้อม	มาตรการป้องกันและแก้ไขผลกระทบสิ่งแวดล้อม	ผลการปฏิบัติและรายละเอียดการปฏิบัติตามมาตรการฯ ✓ = ปฏิบัติ X = ไม่ได้ปฏิบัติ O = ปฏิบัติไม่ได้ ● = ปฏิบัติได้แต่ไม่มีประสิทธิภาพ ● = ยังไม่ถึงเวลาปฏิบัติ		เอกสารอ้างอิง	ปัญหา/อุปสรรค/แนวทางแก้ไข
3.2 การบำบัดน้ำเสีย	1) จัดให้มีระบบบำบัดน้ำเสีย จำนวน 1 ชุด สามารถรองรับปริมาณน้ำเสียรวมได้ไม่น้อยกว่า 725 ลบ.ม./วัน ระบบบำบัดน้ำเสียเป็นแบบ (Conventional Activated Sludge) โดยสามารถบำบัดน้ำเสียให้ได้คุณภาพตามมาตรฐานน้ำทิ้งจากอาคารประเภท ก. โดยจะมีค่า BOD ไม่เกิน 20 มก./ล.	✓	- โครงการจัดให้มีระบบบำบัดน้ำเสีย จำนวน 1 ชุด สามารถรองรับปริมาณน้ำเสียรวมได้ไม่น้อยกว่า 725 ลบ.ม./วัน ระบบบำบัดน้ำเสียเป็นแบบ Conventional Activated Sludge) โดยสามารถบำบัดน้ำเสียให้ได้คุณภาพตามมาตรฐานน้ำทิ้งจากอาคารประเภท ก. โดยจะมีค่า BOD ไม่เกิน 20 มก./ล.	ภาพที่ 2.2-5 เอกสารแนบ 3	-
	2) จัดให้มีเจ้าหน้าที่ที่มีความรู้ความชำนาญ ดูแลรักษาและควบคุมระบบบำบัดน้ำเสียแต่ละชุด ให้ทำงานได้อย่างต่อเนื่องและมีประสิทธิภาพ	✓	- โครงการจัดให้มีเจ้าหน้าที่ที่มีความรู้ความชำนาญ ดูแลรักษาและควบคุมระบบบำบัดน้ำเสียแต่ละชุด ให้ทำงานได้อย่างต่อเนื่องและมีประสิทธิภาพเป็นประจำทุกวัน รวมทั้งจัดให้มีการบำรุงรักษาเชิงป้องกัน (PM) เป็นประจำทุกเดือน	เอกสารแนบ 3	-
	3) ประสานงานให้สำนักงานเขตห้วยขวางมาสุบกากไขมันจากระบบบำบัดน้ำเสียของโครงการไปกำจัดเป็นประจำทุกเดือนหรือตามความเหมาะสม	✓	- โครงการจัดให้มีการประสานงานให้สำนักงานเขตห้วยขวางมาสุบกากไขมันจากระบบบำบัดน้ำเสียของโครงการไปกำจัดเป็นประจำทุกเดือน	เอกสารแนบ 3	-
	4) ประสานงานบริษัทเอกชน เช่น บริษัท เบตเตอร์ เวลส์กรีน จำกัด (มหาชน) และบริษัท เอเชีย เวสต์ แมนเนจเม้น จำกัด เป็นต้น หรือบริษัทเอกชนอื่นๆ ที่ได้รับอนุญาตจากกรมโรงงานอุตสาหกรรม มาสูบตะกอนส่วนเกินจากระบบบำบัดน้ำเสียไปกำจัดเดือนละ 1 ครั้ง	●	- โครงการจัดให้มีการสูบตะกอนส่วนเกินจากระบบบำบัดน้ำเสียไปกำจัดปีละ 1 ครั้ง	-	ตารางที่ 4.1-2



ตารางที่ 2.2-1 มาตรการป้องกันและแก้ไขผลกระทบสิ่งแวดล้อม (ระยะดำเนินการ) โครงการ XT ห้วยขวาง (POP HK) (ต่อ)

องค์ประกอบทางสิ่งแวดล้อม	มาตรการป้องกันและแก้ไขผลกระทบสิ่งแวดล้อม	ผลการปฏิบัติและรายละเอียดการปฏิบัติตามมาตรการฯ ✓ = ปฏิบัติ X = ไม่ได้ปฏิบัติ O = ปฏิบัติไม่ได้ ● = ปฏิบัติได้แต่ไม่มีประสิทธิภาพ ● = ยังไม่ถึงเวลาปฏิบัติ		เอกสารอ้างอิง	ปัญหา/ อุปสรรค/ แนวทางแก้ไข
3.2 การบำบัดน้ำเสีย (ต่อ)	5) จัดให้มีพื้นที่สำหรับบำบัดก๊าซมีเทนที่เกิดจากระบบบำบัดน้ำเสีย โดยต่อท่อระบายอากาศเพื่อรวบรวมก๊าซมีเทนจากถังแยกกากตะกอน ไปยังบ่อดินบำบัดก๊าซมีเทน ซึ่งใช้การบำบัดก๊าซมีเทนด้วยวิธี Biological Oxidation	X	- โครงการไม่ได้จัดให้มีบ่อดินบำบัดก๊าซมีเทนภายในพื้นที่โครงการ ตั้งแต่ในระยะก่อสร้างโครงการ	-	ตารางที่ 4.1-2
	6) จัดระบบบำบัด Aerosol โดยจัดให้มีพื้นที่ในการบำบัด Aerosol จากระบบบำบัดน้ำเสียพื้นที่ 6 ตร.ม. ซึ่งเพียงพอต่อปริมาณอากาศที่เติมในระบบบำบัดน้ำเสียและมีประสิทธิภาพในการบำบัด Aerosol ในแต่ละวัน	X	- โครงการไม่ได้จัดให้มีระบบบำบัด Aerosol โดยจัดให้มีพื้นที่ในการบำบัด Aerosol จากระบบบำบัดน้ำเสียภายในพื้นที่โครงการ ตั้งแต่ในระยะก่อสร้างโครงการ	-	ตารางที่ 4.1-2
	7) จัดให้มีการบำบัดอากาศเสียจากห้องเก็บมูลฝอยรวมของโครงการ โดยมีอัตราการระบายอากาศ 0.06 ลบ.ม./วินาที ปังย้อยบำบัดอากาศ (Biofilter) พื้นที่ 14 ตร.ม. และมีระยะเวลาที่อากาศสัมผัสกับดินเท่ากับ 116.67 วินาที (ไม่น้อยกว่า 60 วินาที) เพื่อควบคุมไม่ให้อากาศเสียจากห้องขยะส่งผลกระทบต่อสิ่งแวดล้อมภายนอกและผู้พักอาศัยในโครงการ	✓	- โครงการจัดให้มีการบำบัดอากาศเสียจากห้องเก็บมูลฝอยรวมของโครงการ โดยมีอัตราการระบายอากาศ 0.06 ลบ.ม./วินาที ปังย้อยบำบัดอากาศ (Biofilter) พื้นที่ 14 ตร.ม. และมีระยะเวลาที่อากาศสัมผัสกับดินเท่ากับ 116.67 วินาที (ไม่น้อยกว่า 60 วินาที) เพื่อควบคุมไม่ให้อากาศเสียจากห้องขยะส่งผลกระทบต่อสิ่งแวดล้อมภายนอกและผู้พักอาศัยในโครงการ	ภาพที่ 2.2-9	-



ตารางที่ 2.2-1 มาตรการป้องกันและแก้ไขผลกระทบสิ่งแวดล้อม (ระยะดำเนินการ) โครงการ XT ห้วยขวาง (POP HK) (ต่อ)

องค์ประกอบทางสิ่งแวดล้อม	มาตรการป้องกันและแก้ไขผลกระทบสิ่งแวดล้อม	ผลการปฏิบัติและรายละเอียดการปฏิบัติตามมาตรการฯ ✓ = ปฏิบัติ X = ไม่ได้ปฏิบัติ O = ปฏิบัติไม่ได้ ● = ปฏิบัติได้แต่ไม่มีประสิทธิภาพ ● = ยังไม่ถึงเวลาปฏิบัติ		เอกสารอ้างอิง	ปัญหา/อุปสรรค/แนวทางแก้ไข
3.3 การระบายน้ำ	1) หมั่นตรวจสอบท่อระบายน้ำ และบ่อบำบัดน้ำเป็นประจำ เมื่อพบว่าภายในท่อระบายน้ำหรือบ่อบำบัดน้ำมีสิ่งอุดตันที่เกิดจากการสะสมตัวของดินตะกอนหรือเศษวัสดุอื่นๆ ซึ่งจะไปกีดขวางการระบายน้ำ ให้ทำความสะอาดเก็บขยะและขุดลอกดินตะกอนที่ตกค้างภายในท่อระบายน้ำและบ่อบำบัดน้ำออกให้หมด โดยเฉพาะก่อนถึงฤดูฝน	✓	- โครงการจัดให้มีเจ้าหน้าที่คอยตรวจสอบท่อระบายน้ำ และบ่อบำบัดน้ำเป็นประจำปีละ 1 ครั้ง	เอกสารแนบ 3	-
	2) เมื่อฝนหยุดตกแล้วให้ตรวจสอบการระบายน้ำ หากพบว่าการอุดตันให้รีบดำเนินการทำความสะอาดเก็บขยะและขุดลอกดินตะกอนที่ตกค้างอยู่ภายในท่อระบายน้ำและบ่อบำบัดน้ำ	✓	- โครงการจัดให้มีการกำหนดให้เมื่อฝนหยุดตกแล้วให้ตรวจสอบการระบายน้ำ หากพบว่าการอุดตันให้รีบดำเนินการทำความสะอาดเก็บขยะและขุดลอกดินตะกอนที่ตกค้างอยู่ภายในท่อระบายน้ำและบ่อบำบัดน้ำ	-	-
	3) จัดให้มีตะแกรงดักขยะก่อนระบายน้ำออกจากโครงการ	✓	- โครงการจัดให้มีตะแกรงดักขยะก่อนระบายน้ำออกจากโครงการ	ภาพที่ 2.2-8	-
	4) ออกแบบให้มีการหน่วงน้ำในบ่อบำบัดน้ำ เพื่อชะลอการไหลของน้ำส่วนเกิน ซึ่งเพียงพอในการชะลอน้ำฝนที่ตักต้องกักเก็บไว้ในโครงการก่อนระบายออกภายนอกโครงการและควบคุมอัตราการระบายหลังพัฒนาโครงการให้มีค่าไม่เกินอัตราการระบายน้ำก่อนพัฒนาโครงการ (0.086 ลบ.ม./วินาที)	✓	- โครงการจัดให้มีการออกแบบให้มีการหน่วงน้ำในบ่อบำบัดน้ำภายในโครงการก่อนระบายออกภายนอกโครงการและควบคุมอัตราการระบายหลังพัฒนาโครงการให้มีค่าไม่เกินอัตราการระบายน้ำก่อนพัฒนาโครงการ	ภาพที่ 2.2-8	-



ตารางที่ 2.2-1 มาตรการป้องกันและแก้ไขผลกระทบสิ่งแวดล้อม (ระยะดำเนินการ) โครงการ XT ห้วยขวาง (POP HK) (ต่อ)

องค์ประกอบทางสิ่งแวดล้อม	มาตรการป้องกันและแก้ไขผลกระทบสิ่งแวดล้อม	ผลการปฏิบัติและรายละเอียดการปฏิบัติตามมาตรการฯ ✓ = ปฏิบัติ X = ไม่ได้ปฏิบัติ O = ปฏิบัติไม่ได้ ● = ปฏิบัติได้แต่ไม่มีประสิทธิภาพ ● = ยังไม่ถึงเวลาปฏิบัติ		เอกสารอ้างอิง	ปัญหา/อุปสรรค/แนวทางแก้ไข
3.4 การจัดการขยะ	1) ผนุงค้ให้ผู้นักอาศัยและพนักงานประจำโครงการค้ดแยกประเภทขยะ โดยจะจัดให้มีถังรองรับขยะแยกประเภทภายในห้องพักขยะประจำชั้น	✓	- โครงการจัดให้มีการประชาสัมพันธ์รณรงค์เกี่ยวกับการคัดแยกขยะภายในพื้นที่โครงการ	ภาพที่ 2.2-9	-
	2) จัดให้มีห้องพักขยะรวม เป็นห้องคอนกรีต มีประตูเหล็กชนิดบานทึบ และแบ่งเป็นห้องพักขยะเปียก ขยะแห้ง ขยะรีไซเคิล และขยะอันตรายอย่างเป็นสัดส่วน โดยสามารถรองรับขยะเปียก ขยะแห้ง และขยะรีไซเคิลได้ไม่น้อยกว่า 3 วัน และขยะอันตรายไม่น้อยกว่า 15 วัน	✓	- โครงการจัดให้มีห้องพักขยะรวม เป็นห้องคอนกรีต มีประตูเหล็กชนิดบานทึบ และแบ่งเป็นห้องพักขยะเปียก ขยะแห้ง ขยะรีไซเคิล และขยะอันตรายอย่างเป็นสัดส่วน	ภาพที่ 2.2-9	-
	3) จัดเตรียมถังขยะตั้งไว้บริเวณพื้นที่ส่วนกลาง เช่น บริเวณโถงทางเดิน โถงลิฟต์ โถงพักคอย และอาคารจอดรถ เป็นต้น	✓	- โครงการจัดให้มีถังรองรับมูลฝอยบริเวณพื้นที่ส่วนกลางของโครงการ	ภาพที่ 2.2-9	-
	4) จัดให้มีถังรองรับขยะอันตราย ตั้งไว้ในห้องพักขยะอันตรายรวม โดยภายในถังจะรองด้วยถุงสีส้ม/สีแดง สำหรับใส่ขยะอันตราย โดยโครงการจะประสานงานให้สำนักงานเขตห้วยขวางมาเก็บขนเดือนละ 2 ครั้ง หรือเมื่อมีขยะอันตรายในปริมาณมาก	✓	- โครงการจัดให้มีถังรองรับขยะอันตราย ตั้งไว้ในห้องพักขยะอันตรายรวม โดยภายในถังจะรองด้วยถุงสีส้ม/สีแดง สำหรับใส่ขยะอันตรายโดยเฉพาะ	ภาพที่ 2.2-9	-
	5) จัดให้มีการล้างทำความสะอาดห้องพักขยะประจำชั้นและห้องพักขยะรวมของโครงการสัปดาห์ละครั้ง	✓	- โครงการจัดให้มีการทำความสะอาดห้องพักขยะประจำชั้นและห้องพักขยะรวมของโครงการเป็นประจำทุกครั้งหลังการเก็บขนขยะแล้วเสร็จ	ภาพที่ 2.2-9	-



ตารางที่ 2.2-1 มาตรการป้องกันและแก้ไขผลกระทบสิ่งแวดล้อม (ระยะดำเนินการ) โครงการ XT ห้วยขวาง (POP HK) (ต่อ)

องค์ประกอบทางสิ่งแวดล้อม	มาตรการป้องกันและแก้ไขผลกระทบสิ่งแวดล้อม	ผลการปฏิบัติและรายละเอียดการปฏิบัติตามมาตรการฯ ✓ = ปฏิบัติ X = ไม่ได้ปฏิบัติ ○ = ปฏิบัติไม่ได้ ● = ปฏิบัติได้แต่ไม่มีประสิทธิภาพ ● = ยังไม่ถึงเวลาปฏิบัติ	เอกสารอ้างอิง	ปัญหา/อุปสรรค/แนวทางแก้ไข
3.4 การจัดการขยะ (ต่อ)	6) จัดให้มีถังขยะในห้องพักขยะรวม และเชื่อมต่อระบบน้ำกับระบบบำบัด เพื่อรวบรวมน้ำชะมูลฝอยและน้ำล้างทำความสะอาด เข้าสู่ระบบบำบัดน้ำเสียของโครงการ	✓ - โครงการจัดให้มีถังขยะในห้องพักขยะรวม และเชื่อมต่อระบบน้ำกับระบบบำบัด เพื่อรวบรวมน้ำชะมูลฝอยและน้ำล้างทำความสะอาด เข้าสู่ระบบบำบัดน้ำเสียของโครงการ	ภาพที่ 2.2-9	-
	7) กำหนดให้พนักงานโครงการจัดเก็บขยะของที่พักขยะประจำวันละ 1 ครั้ง โดยรวบรวมใส่ถุงแยกตามประเภทขยะและมัดปากถุงให้แน่น จากนั้นบรรจุใส่ภาชนะรองรับขยะเพื่อป้องกันการปนเปื้อนหรือการรั่วไหลน้ำชะลงสู่พื้น แล้วรวบรวมไปเก็บไว้ในห้องพักขยะรวม	✓ - โครงการจัดให้มีการกำหนดให้พนักงานโครงการจัดเก็บขยะของที่พักขยะประจำวันละ 2 ครั้ง เวลา 10.00 น. และ 15.00 น. โดยรวบรวมใส่ถุงแยกตามประเภทขยะและมัดปากถุงให้แน่น จากนั้นบรรจุใส่ภาชนะรองรับขยะ เพื่อป้องกันการปนเปื้อนหรือการรั่วไหลน้ำชะลงสู่พื้น แล้วรวบรวมไปเก็บไว้ในห้องพักขยะรวม	-	-
	8) จัดให้มีอุปกรณ์ป้องกันอันตรายส่วนบุคคลสำหรับพนักงานเก็บขนมูลฝอยของโครงการ ได้แก่ ผ้ากันเปื้อน ผ้าปิดปาก-จมูก ถุงมือยางหนา และรองเท้าบู๊ท และออกกฎระเบียบบังคับอย่างเข้มงวดให้พนักงานต้องสวมใส่อุปกรณ์ป้องกันอันตรายส่วนบุคคล	X - โครงการไม่ได้จัดให้มีอุปกรณ์ป้องกันอันตรายส่วนบุคคลสำหรับพนักงานเก็บขนมูลฝอยของโครงการ	-	ตารางที่ 4.1-2
	9) จัดให้มีเจ้าหน้าที่คอยควบคุมและอำนวยความสะดวกด้านการจราจร เมื่อมีรถเก็บขนขยะของสำนักงานเขตห้วยขวาง เข้ามาเก็บขนขยะไปกำจัด โดยจะติดตั้งกรวยสี่ล้อ เพื่อเป็นสัญญาณแจ้งให้รถภายในโครงการทราบและให้เพิ่มความระมัดระวังในการขับขี่	● - โครงการจัดให้มีเจ้าหน้าที่คอยควบคุมและอำนวยความสะดวกด้านการจราจร เมื่อมีรถเก็บขนขยะของสำนักงานเขตห้วยขวาง เข้ามาเก็บขนขยะไปกำจัด ทั้งนี้ โครงการไม่ได้จัดให้มีการติดตั้งกรวยสี่ล้อ เพื่อเป็นสัญญาณแจ้งให้รถภายในโครงการทราบและให้เพิ่มความระมัดระวังในการขับขี่	ภาพที่ 2.2-3 เอกสารแนบ 3	ตารางที่ 4.1-2



ตารางที่ 2.2-1 มาตรการป้องกันและแก้ไขผลกระทบสิ่งแวดล้อม (ระยะดำเนินการ) โครงการ XT ห้วยขวาง (POP HK) (ต่อ)

องค์ประกอบทางสิ่งแวดล้อม	มาตรการป้องกันและแก้ไขผลกระทบสิ่งแวดล้อม	ผลการปฏิบัติและรายละเอียดการปฏิบัติตามมาตรการฯ ✓ = ปฏิบัติ X = ไม่ได้ปฏิบัติ O = ปฏิบัติไม่ได้ ● = ปฏิบัติได้แต่ไม่มีประสิทธิภาพ ● = ยังไม่ถึงเวลาปฏิบัติ	เอกสารอ้างอิง	ปัญหา/อุปสรรค/แนวทางแก้ไข
3.4 การจัดการขยะ (ต่อ)	10) จัดให้มีการบำบัดอากาศเสียจากห้องเก็บมูลฝอยรวมของโครงการ โดยมีอัตราการระบายอากาศ 0.06 ลบ.ม./วินาที ปังย่องบำบัดอากาศ (Biofilter) พื้นที่ 14 ตร.ม. และมีระยะเวลาที่อากาศสัมผัสกับดินเท่ากับ 116.67 วินาที (ไม่น้อยกว่า 60 วินาที) เพื่อควบคุมไม่ให้อากาศเสียจากห้องขยะส่งผลกระทบต่อสิ่งแวดล้อมภายนอกและผู้พักอาศัยในโครงการ	✓ - โครงการจัดให้มีการบำบัดอากาศเสียจากห้องเก็บมูลฝอยรวมของโครงการ โดยมีอัตราการระบายอากาศ 0.06 ลบ.ม./วินาที ปังย่องบำบัดอากาศ (Biofilter) พื้นที่ 14 ตร.ม. และมีระยะเวลาที่อากาศสัมผัสกับดินเท่ากับ 116.67 วินาที (ไม่น้อยกว่า 60 วินาที) เพื่อควบคุมไม่ให้อากาศเสียจากห้องขยะส่งผลกระทบต่อสิ่งแวดล้อมภายนอกและผู้พักอาศัยในโครงการ	ภาพที่ 2.2-9	-
3.5 การใช้ไฟฟ้า	1) เลือกใช้อุปกรณ์ประหยัดพลังงานเป็นหลัก เช่น หลอด LED ทั้งพื้นที่ส่วนกลางและส่วนบุคคล เพื่อประหยัดพลังงานและช่วยลดค่าไฟฟ้าของโครงการ	✓ - โครงการจัดให้มีการเลือกใช้อุปกรณ์ประหยัดพลังงานเป็นหลัก เช่น หลอด LED ทั้งพื้นที่ส่วนกลางและส่วนบุคคล เพื่อประหยัดพลังงานและช่วยลดค่าไฟฟ้าของโครงการ	ภาพที่ 2.2-1	-
	2) ตรวจสอบและระบบไฟส่องสว่างทั้งในห้องพักทางเดินภายในอาคารและบริเวณพื้นที่รอบโครงการ	✓ - โครงการจัดให้มีเจ้าหน้าที่คอยตรวจสอบและระบบไฟส่องสว่างทั้งในห้องพักทางเดินภายในอาคารและบริเวณพื้นที่รอบโครงการ ให้มีสภาพดีพร้อมสำหรับการใช้งานอยู่เสมอ	เอกสารแนบ 3	-
	3) ดำเนินการตามมาตรการอนุรักษ์พลังงานดังนี้ ระบบไฟฟ้าแสงสว่าง - ปิดไฟฟ้าแสงสว่างเวลาพักเที่ยงสำหรับพื้นที่สำนักงานนิติบุคคล - แยกสวิทช์ควบคุมอุปกรณ์ไฟฟ้าแสงสว่าง แทนการใช้หนึ่งตัวควบคุมหลอดแสงสว่างจำนวนมาก	✓ - โครงการจัดให้มีการดำเนินการตามมาตรการอนุรักษ์พลังงานอย่างเคร่งครัด ตามมาตรการกำหนด	เอกสารแนบ 3	-



ตารางที่ 2.2-1 มาตรการป้องกันและแก้ไขผลกระทบสิ่งแวดล้อม (ระยะดำเนินการ) โครงการ XT ห้วยขวาง (POP HK) (ต่อ)

องค์ประกอบทางสิ่งแวดล้อม	มาตรการป้องกันและแก้ไขผลกระทบสิ่งแวดล้อม	ผลการปฏิบัติและรายละเอียดการปฏิบัติตามมาตรการฯ ✓ = ปฏิบัติ X = ไม่ได้ปฏิบัติ ○ = ปฏิบัติไม่ได้ ● = ปฏิบัติได้แต่ไม่มีประสิทธิภาพ ● = ยังไม่ถึงเวลาปฏิบัติ		เอกสารอ้างอิง	ปัญหา/ อุปสรรค/ แนวทางแก้ไข
3.5 การใช้ไฟฟ้า (ต่อ)	<ul style="list-style-type: none">- ดูแลทำความสะอาดหรือบำรุงรักษาอุปกรณ์ไฟฟ้าแสงสว่างอย่างต่อเนื่องและสม่ำเสมอ- เลือกขนาดสายไฟฟ้าให้มีความสูญเสียต่ำ- ระบบทำความเย็นปรับอากาศ- ปลุกต้นไม้ภายในโครงการให้มากที่สุด ในบริเวณพื้นที่ว่าง ซึ่งไม่ใช่ถนนและทางวิ่ง เพื่อลดภาระการทำงานของเครื่องปรับอากาศ- ตั้งอุณหภูมิเครื่องปรับอากาศให้เหมาะสมคือ 25°C- ปิดเครื่องปรับอากาศในช่วงเวลาพักเที่ยง สำหรับห้องสำนักงาน ให้ใช้วิธีการลดการทำงานของคอมพิวเตอร์ โดยปรับเทอร์โมสตัทให้อยู่ที่อุณหภูมิสูงสุด เพื่อให้คอมพิวเตอร์หยุดทำงาน- เปิดเครื่องระบายอากาศอย่างสม่ำเสมอ- บำรุงรักษาเครื่องปรับอากาศอย่างสม่ำเสมอ- ทำความสะอาดแผ่นกรองอากาศด้านหน้าและแผ่นระบายความร้อนทุกเดือน- เลือกใช้เครื่องปรับอากาศประสิทธิภาพสูง และประหยัดพลังงาน- ติดป้ายประชาสัมพันธ์ให้ล้างแอร์เป็นประจำสม่ำเสมอ พร้อมระบุติดต่อช่างซ่อม/ล้างแอร์ เพื่ออำนวยความสะดวกผู้พักอาศัยภายในโครงการ				



ตารางที่ 2.2-1 มาตรการป้องกันและแก้ไขผลกระทบสิ่งแวดล้อม (ระยะดำเนินการ) โครงการ XT ห้วยขวาง (POP HK) (ต่อ)

องค์ประกอบทางสิ่งแวดล้อม	มาตรการป้องกันและแก้ไขผลกระทบสิ่งแวดล้อม	ผลการปฏิบัติและรายละเอียดการปฏิบัติตามมาตรการฯ ✓ = ปฏิบัติ ✕ = ไม่ได้ปฏิบัติ ○ = ปฏิบัติไม่ได้ ● = ปฏิบัติได้แต่ไม่มีประสิทธิภาพ ● = ยังไม่ถึงเวลาปฏิบัติ	เอกสารอ้างอิง	ปัญหา/ อุปสรรค/ แนวทางแก้ไข
3.5 การใช้ไฟฟ้า (ต่อ)	<p>4) ประชาสัมพันธ์เพื่อให้ผู้พักอาศัยมีส่วนร่วมในการอนุรักษ์พลังงาน และเพื่อเป็นการส่งเสริมให้ผู้พักอาศัยช่วยกันประหยัดพลังงาน โครงการจะติดป้ายประชาสัมพันธ์ภายในพื้นที่โครงการ โดยมีข้อความดังนี้</p> <ul style="list-style-type: none">- ปิดไฟทุกครั้งเมื่อไม่มีการใช้งาน- ใช้พลังงานอย่างประหยัด เมื่อเลิกใช้ควรปิดทันทีเพื่อลดการสูญเสียพลังงานอย่างเปล่าประโยชน์- ตั้งอุณหภูมิของเครื่องปรับอากาศที่เหมาะสม คือ 25°C- ทำความสะอาดแผ่นกรองอากาศของเครื่องปรับอากาศทุกเดือน และล้างเครื่องปรับอากาศเต็มรูปแบบ 2 ครั้ง/ปี- หมั่นดูแลทำความสะอาดหลอดไฟ เพราะจะช่วยเพิ่มความสว่างโดยไม่ต้องใช้พลังงานมากขึ้น- ติดตั้งโคมไฟที่โต๊ะทำงานหรือติดตั้งเฉพาะจุดแทนการเปิดไฟทั้งห้องเพื่อทำงาน- หลีกเลี่ยงการติดตั้งอุปกรณ์ไฟฟ้าที่ต้องมีการปล่อยความร้อน เช่น กาต้มน้ำ หม้อหุงข้าว ไว้ในห้องที่มีการติดตั้งเครื่องปรับอากาศ- ซ่อมบำรุงอุปกรณ์ไฟฟ้าให้อยู่ในสภาพที่ใช้งานได้และหมั่นทำความสะอาดเครื่องใช้ไฟฟ้าอยู่เสมอ เพื่อลดการใช้พลังงาน			



ตารางที่ 2.2-1 มาตรการป้องกันและแก้ไขผลกระทบสิ่งแวดล้อม (ระยะดำเนินการ) โครงการ XT ห้วยขวาง (POP HK) (ต่อ)

องค์ประกอบทางสิ่งแวดล้อม	มาตรการป้องกันและแก้ไขผลกระทบสิ่งแวดล้อม	ผลการปฏิบัติและรายละเอียดการปฏิบัติตามมาตรการฯ ✓ = ปฏิบัติ X = ไม่ได้ปฏิบัติ O = ปฏิบัติไม่ได้ ● = ปฏิบัติได้แต่ไม่มีประสิทธิภาพ ● = ยังไม่ถึงเวลาปฏิบัติ	เอกสารอ้างอิง	ปัญหา/อุปสรรค/แนวทางแก้ไข
3.6 การป้องกันอัคคีภัย	1) จัดให้มีอุปกรณ์ระบบตรวจสอบและแจ้งเหตุเพลิงไหม้ ได้แก่ แผงควบคุมระบบแจ้งเหตุอัคคีภัย (Fire Alarm Control Panel : FCP) เครื่องตรวจจับควัน (Smoke Detector : SD) เครื่องตรวจจับความร้อน (Heat Detector : H) ปุ่มกดแจ้งสัญญาณอัคคีภัย (Fire Alarm Manual Station) และอุปกรณ์ส่งสัญญาณแจ้งเหตุแบบกริ่งสัญญาณ (Alarm Bell)	✓ - โครงการจัดให้มีอุปกรณ์ระบบตรวจสอบและแจ้งเหตุเพลิงไหม้ ได้แก่ แผงควบคุมระบบแจ้งเหตุอัคคีภัย (Fire Alarm Control Panel : FCP) เครื่องตรวจจับควัน (Smoke Detector : SD) เครื่องตรวจจับความร้อน (Heat Detector : H) ปุ่มกดแจ้งสัญญาณอัคคีภัย (Fire Alarm Manual Station) และอุปกรณ์ส่งสัญญาณแจ้งเหตุแบบกริ่งสัญญาณ (Alarm Bell)	ภาพที่ 2.2-11	-
	2) จัดให้มีระบบจ่ายน้ำดับเพลิงจากเครื่องสูบน้ำจำนวน 2 ชุด ดังนี้ - ชุดที่ 1 ชั้นล่าง (จ่ายน้ำดับเพลิงชั้นที่ 1 ถึงชั้นที่ 17) ใช้เครื่องสูบน้ำดับเพลิงขนาด 1,500 GPM - ชุดที่ 2 ชั้นบน (จ่ายน้ำดับเพลิงชั้นที่ 18 ขึ้นไป) ใช้เครื่องสูบน้ำดับเพลิงขนาด 1,250 GPM	✓ - โครงการจัดให้มีระบบจ่ายน้ำดับเพลิงจากเครื่องสูบน้ำจำนวน 2 ชุด ดังนี้ - ชุดที่ 1 ชั้นล่าง (จ่ายน้ำดับเพลิงชั้นที่ 1 ถึงชั้นที่ 17) ใช้เครื่องสูบน้ำดับเพลิงขนาด 1,500 GPM - ชุดที่ 2 ชั้นบน (จ่ายน้ำดับเพลิงชั้นที่ 18 ขึ้นไป) ใช้เครื่องสูบน้ำดับเพลิงขนาด 1,250 GPM	ภาพที่ 2.2-11	-
	3) จัดให้มีระบบท่อจ่ายน้ำดับเพลิงจะแยกเป็นอิสระจากท่อจ่ายน้ำดีของอาคาร โดยจ่ายน้ำให้กับตู้เก็บสายฉีดน้ำดับเพลิง (Fire Hose Cabinet) และหัวกระจายน้ำอัตโนมัติ (Sprinkler)	✓ - โครงการจัดให้มีระบบท่อจ่ายน้ำดับเพลิงจะแยกเป็นอิสระจากท่อจ่ายน้ำดีของอาคาร โดยจ่ายน้ำให้กับตู้เก็บสายฉีดน้ำดับเพลิง (Fire Hose Cabinet) และหัวกระจายน้ำอัตโนมัติ (Sprinkler)	ภาพที่ 2.2-11	-
	4) จัดให้มีหัวรับน้ำดับเพลิงจำนวน 3 หัว เป็นหัวรับน้ำ 2 ทาง ชนิดข้อต่อสวมเร็วขนาดเส้นผ่านศูนย์กลาง 65 มม. ทั้ง 2 ทาง เพื่อเชื่อมต่อเข้ากับระบบท่อจ่ายน้ำดับเพลิงของอาคาร	✓ - โครงการจัดให้มีหัวรับน้ำดับเพลิงจำนวน 3 หัว เป็นหัวรับน้ำ 2 ทาง ชนิดข้อต่อสวมเร็วขนาดเส้นผ่านศูนย์กลาง 65 มม. ทั้ง 2 ทาง เพื่อเชื่อมต่อเข้ากับระบบท่อจ่ายน้ำดับเพลิงของอาคาร	ภาพที่ 2.2-11	-



ตารางที่ 2.2-1 มาตรการป้องกันและแก้ไขผลกระทบสิ่งแวดล้อม (ระยะดำเนินการ) โครงการ XT ห้วยขวาง (POP HK) (ต่อ)

องค์ประกอบทางสิ่งแวดล้อม	มาตรการป้องกันและแก้ไขผลกระทบสิ่งแวดล้อม	ผลการปฏิบัติและรายละเอียดการปฏิบัติตามมาตรการฯ ✓ = ปฏิบัติ X = ไม่ได้ปฏิบัติ O = ปฏิบัติไม่ได้ ● = ปฏิบัติได้แต่ไม่มีประสิทธิภาพ ● = ยังไม่ถึงเวลาปฏิบัติ	เอกสารอ้างอิง	ปัญหา/อุปสรรค/แนวทางแก้ไข
3.6 การป้องกันอัคคีภัย (ต่อ)	5) จัดให้มีบันไดสำหรับหนีไฟจำนวน 5 บันได (ทาวเวอร์ A 3 บันได และทาวเวอร์ B 2 บันได) โดยมีระยะเวลาที่ใช้ลำเลียงคนออกนอกอาคารที่ทาวเวอร์ A เท่ากับ 30 นาที และระยะเวลาที่ใช้ลำเลียงคนออกนอกอาคารที่ทาวเวอร์ B เท่ากับ 11 นาที	✓ - โครงการจัดให้มีบันไดสำหรับหนีไฟจำนวน 5 บันได (ทาวเวอร์ A 3 บันได และทาวเวอร์ B 2 บันได) โดยมีระยะเวลาที่ใช้ลำเลียงคนออกนอกอาคารที่ทาวเวอร์ A เท่ากับ 30 นาที และระยะเวลาที่ใช้ลำเลียงคนออกนอกอาคารที่ทาวเวอร์ B เท่ากับ 11 นาที	ภาพที่ 2.2-11	-
	6) กำหนดให้มีจุดรวมพลที่บริเวณพื้นที่สีเขียวของโครงการ 3 จุด โดยมีขนาดพื้นที่รวม 1,188.15 ตร.ม. โดยโครงการมีจำนวนผู้พักอาศัยและพนักงานรวมทั้งสิ้น 4,499 คน คิดเป็นสัดส่วนพื้นที่รวมพลต่อจำนวนผู้เข้าพักอาศัยเท่ากับ 0.26 ตร.ม./คน โดยการกำหนดจุดรวมพลสามารถปรับเปลี่ยนตำแหน่งได้ตามความเหมาะสมกับสภาพความเป็นจริง เมื่อมีการชักซ้อมการหนีไฟกับหน่วยงานที่เกี่ยวข้อง	● - โครงการจัดให้มีการกำหนดให้มีจุดรวมพลที่บริเวณพื้นที่สีเขียวของโครงการ จำนวน 1 จุด	ภาพที่ 2.2-11	ตารางที่ 4.1-2
	7) จัดให้มีการชักซ้อมการอพยพหนีไฟเป็นประจำอย่างน้อยปีละ 2 ครั้ง โดยจะประสานให้วิทยากรจากสถานีดับเพลิงในพื้นที่มาฝึกอบรมให้เป็นประจำ โดยโครงการจะจัดทำแผนผังเส้นทางการอพยพหนีไฟ และจุดรวมพลเบื้องต้นของโครงการเมื่อเกิดเหตุเพลิงไหม้ให้ผู้พักอาศัยได้อย่างชัดเจน และติดตั้งไว้ที่บริเวณโถงบันไดหลัก และบันไดหนีไฟของแต่ละอาคารทุกชั้น	● - โครงการจัดให้มีการชักซ้อมการอพยพหนีไฟเป็นประจำปีละ 1 ครั้ง	-	ตารางที่ 4.1-2



ตารางที่ 2.2-1 มาตรการป้องกันและแก้ไขผลกระทบสิ่งแวดล้อม (ระยะดำเนินการ) โครงการ XT ห้วยขวาง (POP HK) (ต่อ)

องค์ประกอบทางสิ่งแวดล้อม	มาตรการป้องกันและแก้ไขผลกระทบสิ่งแวดล้อม	ผลการปฏิบัติและรายละเอียดการปฏิบัติตามมาตรการฯ ✓ = ปฏิบัติ X = ไม่ได้ปฏิบัติ O = ปฏิบัติไม่ได้ ● = ปฏิบัติได้แต่ไม่มีประสิทธิภาพ ● = ยังไม่ถึงเวลาปฏิบัติ		เอกสารอ้างอิง	ปัญหา/อุปสรรค/แนวทางแก้ไข
3.7 ระบบระบายอากาศ	1) ดูแลตรวจสอบอุปกรณ์ที่ใช้ระบายอากาศให้สามารถใช้งานได้อยู่เสมอ โดยจะตรวจสอบช่องเปิดต่างๆ มิให้มีสิ่งกีดขวางกั้น	✓	- โครงการจัดให้มีเจ้าหน้าที่ตรวจสอบดูแลอุปกรณ์ที่ใช้ระบายอากาศให้สามารถใช้งานได้อยู่เสมอ โดยจะตรวจสอบช่องเปิดต่างๆ มิให้มีสิ่งกีดขวางกั้น	ภาพที่ 2.2-4	-
	2) ติดตั้งป้ายห้ามติดเครื่องยนต์ทิ้งไว้ภายในบริเวณที่จอดรถให้สามารถสังเกตได้อย่างชัดเจนและทั่วถึง	X	- โครงการไม่ได้จัดให้มีป้ายห้ามติดเครื่องยนต์ทิ้งไว้ในบริเวณลานจอดรถของโครงการ ทั้งนี้จัดให้มีเจ้าหน้าที่รักษาความปลอดภัยคอยอำนวยความสะดวกการจราจร จัดระเบียบการจราจร และควบคุมความเร็วภายในโครงการ	-	ตารางที่ 4.1-2
	3) จัดให้มีพื้นที่สีเขียวภายในโครงการ ขนาดพื้นที่รวม 4,599.77 ตร.ม. และเป็นพื้นที่ปลูกไม้ยืนต้น 1,509.19 ตร.ม. ซึ่งพื้นที่สีเขียวภายในโครงการจะมีส่วนช่วยในการลดมลพิษทางอากาศจากการจราจรภายในโครงการ	✓	- โครงการจัดให้มีพื้นที่สีเขียวภายในโครงการ โดยเป็นพื้นที่สีเขียวชั้นล่าง ชั้น 6 ชั้น 14 และชั้น 43 ซึ่งมีส่วนช่วยในการดูดซับคาร์บอนมอนอกไซด์ที่เกิดจากโครงการ รวมทั้งเพื่อสร้างทัศนียภาพที่สวยงาม และเป็นพื้นที่พักผ่อนหย่อนใจภายในโครงการ	ภาพที่ 2.2-2	-
	4) ติดตั้งพัดลมระบายอากาศภายในห้องที่ไม่มีการติดตั้งระบบปรับอากาศ เช่น ห้องเครื่องปั๊มน้ำ ห้อง MDB ห้องน้ำ และห้องปั๊มน้ำ	✓	- โครงการจัดให้มีการติดตั้งพัดลมระบายอากาศภายในห้องที่ไม่ได้มีการติดตั้งระบบปรับอากาศ	ภาพที่ 2.2-6 ภาพที่ 2.2-7 ภาพที่ 2.2-10	-
	5) จัดให้มีการระบายอากาศในห้องที่มีการติดตั้งระบบปรับอากาศ โดยมีระบบปรับอากาศภายในโครงการรวม 1,824 ตันความเย็น	✓	- โครงการจัดให้มีการระบายอากาศในห้องที่มีการติดตั้งระบบปรับอากาศ	ภาพที่ 2.2-1 ภาพที่ 2.2-4	-



ตารางที่ 2.2-1 มาตรการป้องกันและแก้ไขผลกระทบสิ่งแวดล้อม (ระยะดำเนินการ) โครงการ XT ห้วยขวาง (POP HK) (ต่อ)

องค์ประกอบทางสิ่งแวดล้อม	มาตรการป้องกันและแก้ไขผลกระทบสิ่งแวดล้อม	ผลการปฏิบัติและรายละเอียดการปฏิบัติตามมาตรการฯ ✓ = ปฏิบัติ X = ไม่ได้ปฏิบัติ O = ปฏิบัติไม่ได้ ● = ปฏิบัติได้แต่ไม่มีประสิทธิภาพ ● = ยังไม่ถึงเวลาปฏิบัติ		เอกสารอ้างอิง	ปัญหา/อุปสรรค/แนวทางแก้ไข
3.8 การจราจร	มาตรการด้านความเพียงพอของที่จอดรถ 1) จัดให้มีทางเดินเท้า (Walk Way) ความกว้าง 0.60 ม. ตลอดแนว สำหรับผู้พักอาศัยใช้เป็นทางเดินเท้าจากถนนรัชดาภิเษกเข้าสู่อาคารโครงการ มีลักษณะเป็นพื้นคอนกรีตผิวขัดเรียบ และมีความสูงจากภายในโครงการ 0.10 ม.	✓	- โครงการจัดให้มีทางเดินเท้า (Walk Way) ความกว้าง 0.60 ม. ตลอดแนว สำหรับผู้พักอาศัยใช้เป็นทางเดินเท้าจากถนนรัชดาภิเษกเข้าสู่อาคารโครงการ มีลักษณะเป็นพื้นคอนกรีตผิวขัดเรียบ และมีความสูงจากภายในโครงการ 0.10 ม.	ภาพที่ 2.2-3	-
	2) ใช้ระบบที่จอดรถเป็นแบบอิสระ สามารถเข้าจอดได้เมื่อมีที่ว่าง ส่วนการเข้าไปในพื้นที่จอดรถภายในอาคารจะสงวนสิทธิ์เฉพาะผู้พักอาศัยภายในโครงการเท่านั้น บุคคลภายนอกไม่สามารถใช้บริการได้ โดยจะใช้ระบบบัตรผ่านเพื่อเข้าพื้นที่จอดรถ	✓	- โครงการจัดให้มีการกำหนดให้ใช้ระบบที่จอดรถเป็นแบบอิสระ สามารถเข้าจอดได้เมื่อมีที่ว่าง ส่วนการเข้าไปในพื้นที่จอดรถภายในอาคารจะสงวนสิทธิ์เฉพาะผู้พักอาศัยภายในโครงการเท่านั้น บุคคลภายนอกไม่สามารถใช้บริการได้ โดยจะใช้ระบบบัตรผ่านเพื่อเข้าพื้นที่จอดรถ	ภาพที่ 2.2-12	-
	3) จัดเตรียมจำนวนที่จอดรถไว้อย่างเพียงพอทั้งรถส่วนบุคคล รวมถึงรถขนส่งประเภทอื่นๆ ได้แก่ รถขนขยะ รถแท็กซี่สาธารณะ โดยมีการออกแบบเส้นทางสัญจรภายในโครงการ รวมทั้งจัดเตรียมความกว้างของช่องทางในการเลี้ยวและกลับรถ โดยเฉพาะอย่างยิ่งรถขนาดใหญ่ และจัดเตรียมช่องจอดรถของแต่ละประเภทให้เหมาะสมไว้อย่างชัดเจน เพื่อไม่ให้เกิดการกีดขวางช่องทางเข้า-ออกของโครงการ	✓	- โครงการจัดให้มีการจัดเตรียมจำนวนที่จอดรถไว้อย่างเพียงพอทั้งรถส่วนบุคคล รวมถึงรถขนส่งประเภทอื่นๆ ได้แก่ รถขนขยะ รถแท็กซี่สาธารณะ โดยมีการออกแบบเส้นทางสัญจรภายในโครงการ รวมทั้งจัดเตรียมความกว้างของช่องทางในการเลี้ยวและกลับรถ โดยเฉพาะอย่างยิ่งรถขนาดใหญ่ และจัดเตรียมช่องจอดรถของแต่ละประเภทให้เหมาะสมไว้อย่างชัดเจน เพื่อไม่ให้เกิดการกีดขวางช่องทางเข้า-ออกของโครงการ	ภาพที่ 2.2-3	-



ตารางที่ 2.2-1 มาตรการป้องกันและแก้ไขผลกระทบสิ่งแวดล้อม (ระยะดำเนินการ) โครงการ XT ห้วยขวาง (POP HK) (ต่อ)

องค์ประกอบทางสิ่งแวดล้อม	มาตรการป้องกันและแก้ไขผลกระทบสิ่งแวดล้อม	ผลการปฏิบัติและรายละเอียดการปฏิบัติตามมาตรการฯ ✓ = ปฏิบัติ X = ไม่ได้ปฏิบัติ O = ปฏิบัติไม่ได้ ● = ปฏิบัติได้แต่ไม่มีประสิทธิภาพ ● = ยังไม่ถึงเวลาปฏิบัติ		เอกสารอ้างอิง	ปัญหา/อุปสรรค/แนวทางแก้ไข
3.8 การจราจร (ต่อ)	4) โครงการจะแจ้งให้ลูกค้าที่มาซื้อห้องพักทราบว่ามีการจราจรจำกัด 581 คัน (ไม่รวมที่จอดรถรับจ้างสาธารณะ 6 คัน) เพื่อเป็นข้อมูลในการตัดสินใจซื้อของลูกค้า	✓	- โครงการจัดให้มีการแจ้งให้ลูกค้าที่มาซื้อห้องพักทราบว่ามีการจราจรจำกัด 581 คัน (ไม่รวมที่จอดรถรับจ้างสาธารณะ 6 คัน) เพื่อเป็นข้อมูลในการตัดสินใจซื้อของลูกค้า	เอกสารแนบ 3	-
	5) รถของบุคคลภายนอกโครงการ เจ้าหน้าที่รักษาความปลอดภัยจะแจกบัตรจอดรถชั่วคราวให้โดยให้จอดได้ไม่เกิน 1 ชั่วโมง หลังจากนั้นกำหนดให้เสียค่าที่จอดรถและห้ามเข้ามาจอดข้ามคืนภายในโครงการ	✓	- โครงการจัดให้มีการกำหนดให้รถของบุคคลภายนอกโครงการ เจ้าหน้าที่รักษาความปลอดภัยจะแจกบัตรจอดรถชั่วคราวให้โดยให้จอดได้ไม่เกิน 1 ชั่วโมง หลังจากนั้นกำหนดให้เสียค่าที่จอดรถและห้ามเข้ามาจอดข้ามคืนภายในโครงการ	ภาพที่ 2.2-12	-
	6) จัดให้มีบริการเรียกรถรับจ้างเข้ามารับเพื่ออำนวยความสะดวก	✓	- โครงการจัดให้มีบริการเรียกรถรับจ้างสาธารณะ รวมทั้งจัดให้มีรถรับ-ส่งจากโครงการไปยังสถานีรถไฟฟ้า เพื่ออำนวยความสะดวกแก่ผู้พักอาศัยภายในโครงการ	ภาพที่ 2.2-3	-
	มาตรการด้านการจราจรที่เพิ่มขึ้น 1) ออกแบบพื้นที่จอดรถในส่วนต่างๆ ให้มีการเชื่อมต่อถึงกัน ทั้งนี้ ต้องเอื้อประโยชน์ในการใช้ที่จอดรถร่วมกันหรือการวางแผนจัดการจราจร กรณีที่ต้องการระบายรถจากพื้นที่หรือจุดที่มีการจราจรหนาแน่น ไปยังจุดที่มีการจราจรเบาบางกว่าได้ อันจะช่วยในการกระจายปริมาณรถเข้า-ออกจากพื้นที่โครงการได้อีกยิ่งขึ้น	✓	- โครงการจัดให้มีการกำหนดให้ออกแบบพื้นที่จอดรถในส่วนต่างๆ ให้มีการเชื่อมต่อถึงกัน เพื่อเอื้อประโยชน์ในการใช้ที่จอดรถร่วมกันหรือการวางแผนจัดการจราจร กรณีที่ต้องการระบายรถจากพื้นที่หรือจุดที่มีการจราจรหนาแน่น ไปยังจุดที่มีการจราจรเบาบางกว่าได้ ซึ่งจะช่วยในการกระจายปริมาณรถเข้า-ออกจากพื้นที่โครงการได้อีกยิ่งขึ้น	ภาพที่ 2.2-3	-



ตารางที่ 2.2-1 มาตรการป้องกันและแก้ไขผลกระทบสิ่งแวดล้อม (ระยะดำเนินการ) โครงการ XT ห้วยขวาง (POP HK) (ต่อ)

องค์ประกอบทางสิ่งแวดล้อม	มาตรการป้องกันและแก้ไขผลกระทบสิ่งแวดล้อม	ผลการปฏิบัติและรายละเอียดการปฏิบัติตามมาตรการ ✓ = ปฏิบัติ X = ไม่ได้ปฏิบัติ ○ = ปฏิบัติไม่ได้ ● = ปฏิบัติได้แต่ไม่มีประสิทธิภาพ ● = ยังไม่ถึงเวลาปฏิบัติ	เอกสารอ้างอิง	ปัญหา/อุปสรรค/แนวทางแก้ไข
3.8 การจราจร (ต่อ)	2) ควบคุมการปล่อยรถออกจากพื้นที่โครงการโดยให้เจ้าหน้าที่จัดจราจรของโครงการปล่อยรถออกจากโครงการต่อเนื่องสูงสุดไม่เกิน 10 คัน/ครั้ง ในช่วงชั่วโมงเร่งด่วน เพื่อป้องกันรถจากโครงการไปขวาง (Block) รถบนถนนรัชดาภิเษก และลดปัญหาการชะลอตัวของยานบนถนนดังกล่าวเนื่องจากโครงการ	✓ - โครงการจัดให้มีเจ้าหน้าที่รักษาความปลอดภัยคอยควบคุมการปล่อยรถออกจากพื้นที่โครงการโดยให้เจ้าหน้าที่จัดจราจรของโครงการปล่อยรถออกจากโครงการต่อเนื่องสูงสุดไม่เกิน 10 คัน/ครั้ง ในช่วงชั่วโมงเร่งด่วน เพื่อป้องกันรถจากโครงการไปขวาง (Block) รถบนถนนรัชดาภิเษก และลดปัญหาการชะลอตัวของยานบนถนนดังกล่าวเนื่องจากโครงการ	ภาพที่ 2.2-3	-
	มาตรการด้านการจราจรตามการพิจารณาของ สจส. 1) ติดตั้งกล้องโทรทัศน์วงจรปิด (CCTV) บริเวณภายในและบริเวณทางเข้าออกโครงการ พร้อมจัดตั้งศูนย์ควบคุมระบบจราจรภายในที่จอดรถด้วยกล้องโทรทัศน์ (CCTV) เพื่อควบคุมแก้ไขปัญหารถจราจรภายในและภายนอกโครงการ และยินยอมให้กรุงเทพมหานครต่อเชื่อมสัญญาณเพื่อประชาสัมพันธ์ให้ประชาชนทราบ	✓ - โครงการจัดให้มีการติดตั้งกล้องโทรทัศน์วงจรปิด (CCTV) บริเวณภายในและบริเวณทางเข้าออกโครงการ พร้อมจัดตั้งศูนย์ควบคุมระบบจราจรภายในที่จอดรถด้วยกล้องโทรทัศน์ (CCTV) เพื่อควบคุมแก้ไขปัญหารถจราจรภายในและภายนอกโครงการ และยินยอมให้กรุงเทพมหานครต่อเชื่อมสัญญาณเพื่อประชาสัมพันธ์ให้ประชาชนทราบ	ภาพที่ 2.2-12	-
	2) โครงการหรือกรณีจัดตั้งนิติบุคคลอาคารชุดแล้ว จะทำประกาศแจ้งเจ้าของร่วมห้ามมิให้ผู้พักอาศัยภายในโครงการนำรถไปจอดบริเวณทางเข้าออกพื้นที่โครงการ	✓ - โครงการจัดให้มีระเบียบการพักอาศัยสำหรับผู้พักอาศัยภายในโครงการ โดยมีข้อที่ระบุห้ามมิให้ผู้พักอาศัยภายในโครงการนำรถไปจอดบริเวณทางเข้า-ออกพื้นที่โครงการในระเบียบการดังกล่าว และจัดให้มีนิติบุคคลอาคารชุดคอยควบคุมดูแลการปฏิบัติตามระเบียบการพักอาศัยอย่างเคร่งครัด รวมทั้งจัดให้มีเจ้าหน้าที่รักษาความปลอดภัยคอยอำนวยความสะดวก และจัดระเบียบการจราจรบริเวณทางเข้า - ออกโครงการ	เอกสารแนบ 3	-
	3) จัดให้มีป้ายและเครื่องหมายจราจรบนพื้นทางภายในโครงการให้ชัดเจน โดยไม่ก่อให้เกิดความสับสนของผู้ขับขี่ และมีความปลอดภัยในการสัญจรภายในพื้นที่โครงการ	✓ - โครงการจัดให้มีการติดตั้งป้ายและเครื่องหมายจราจรบนพื้นทางภายในโครงการให้ชัดเจน โดยไม่ก่อให้เกิดความสับสนของผู้ขับขี่ และมีความปลอดภัยในการสัญจรภายในพื้นที่โครงการ	ภาพที่ 2.2-3	-

ตารางที่ 2.2-1 มาตรการป้องกันและแก้ไขผลกระทบสิ่งแวดล้อม (ระยะดำเนินการ) โครงการ XT ห้วยขวาง (POP HK) (ต่อ)

องค์ประกอบทางสิ่งแวดล้อม	มาตรการป้องกันและแก้ไขผลกระทบสิ่งแวดล้อม	ผลการปฏิบัติและรายละเอียดการปฏิบัติตามมาตรการฯ ✓ = ปฏิบัติ X = ไม่ได้ปฏิบัติ O = ปฏิบัติไม่ได้ ● = ปฏิบัติได้แต่ไม่มีประสิทธิภาพ ● = ยังไม่ถึงเวลาปฏิบัติ	เอกสารอ้างอิง	ปัญหา/อุปสรรค/แนวทางแก้ไข
3.8 การจราจร (ต่อ)	4) กำหนดมาตรการให้เฉพาะรถของผู้เข้าพักอาศัยโครงการสามารถเข้าออกได้สะดวก โดยติดสติ๊กเกอร์ที่หนักรถของผู้พักอาศัย และติดตั้งจุดรับแลกบัตรเข้าออกที่จอดรถภายในอาคารสำหรับบุคคลภายนอก ห่างจากตำแหน่งทางเข้าออกรถยนต์ 36.66 ม. (ไม่น้อยกว่า 30 ม.) และตำแหน่งที่จอดรถยนต์อยู่เลยจุดรับแลกบัตรเข้าออกไปแล้ว เพื่อไม่ให้เกิดแถวคอยออกด้านนอกโครงการ	✓ - โครงการจัดให้มีการกำหนดมาตรการให้เฉพาะรถของผู้เข้าพักอาศัยโครงการสามารถเข้าออกได้สะดวก โดยติดสติ๊กเกอร์ที่หนักรถของผู้พักอาศัย และติดตั้งจุดรับแลกบัตรเข้าออกที่จอดรถภายในอาคารสำหรับบุคคลภายนอก ห่างจากตำแหน่งทางเข้าออกรถยนต์ 36.66 ม. (ไม่น้อยกว่า 30 ม.) และตำแหน่งที่จอดรถยนต์อยู่เลยจุดรับแลกบัตรเข้าออกไปแล้ว เพื่อไม่ให้เกิดแถวคอยออกด้านนอกโครงการ	ภาพที่ 2.2-3 ภาพที่ 2.2-12	-
	5) จัดให้มีเจ้าหน้าที่คอยควบคุมและอำนวยความสะดวกบริเวณทางเข้า-ออกโครงการ เพื่อป้องกันไม่ให้เกิดการจราจรติดขัด และตัดกระแสจราจรจากการเลี้ยวเข้าออกรถยนต์โดยเฉพาะในเวลาเร่งด่วนเช้าเย็น	✓ - โครงการจัดให้มีเจ้าหน้าที่คอยควบคุมและอำนวยความสะดวกบริเวณทางเข้า-ออกโครงการ เพื่อป้องกันไม่ให้เกิดการจราจรติดขัด และตัดกระแสจราจรจากการเลี้ยวเข้าออกรถยนต์โดยเฉพาะในเวลาเร่งด่วนเช้าเย็น	ภาพที่ 2.2-3	-
	6) โครงการหรือกรณีจัดตั้งนิติบุคคลอาคารชุดแล้ว จะบริหารจัดการจราจรภายในให้สะดวก ไม่ให้มีผลกระทบการจราจรภายในต่อถนนโดยรอบของโครงการ	✓ - โครงการจัดให้มีเจ้าหน้าที่รักษาความปลอดภัยคอยอำนวยความสะดวกการจราจร จัดระเบียบการจราจร และควบคุมความเร็วภายในโครงการ	ภาพที่ 2.2-3	-
	7) จัดทำป้ายชื่อโครงการและลูกศรทางเข้าออกจากพื้นที่โครงการ พร้อมติดตั้งสัญญาณไฟกะพริบ เพื่อเป็นจุดสังเกตให้ผู้ขับขี่ยานพาหนะที่จะเข้าสู่โครงการสามารถมองเห็นได้ชัดเจน	✓ - โครงการจัดให้มีการติดตั้งป้ายชื่อโครงการและลูกศรทางเข้าออกจากพื้นที่โครงการ พร้อมติดตั้งสัญญาณไฟกะพริบ เพื่อเป็นจุดสังเกตให้ผู้ขับขี่ยานพาหนะที่จะเข้าสู่โครงการสามารถมองเห็นได้ชัดเจน	ภาพที่ 2.2-1 ภาพที่ 2.2-3	-



ตารางที่ 2.2-1 มาตรการป้องกันและแก้ไขผลกระทบสิ่งแวดล้อม (ระยะดำเนินการ) โครงการ XT ห้วยขวาง (POP HK) (ต่อ)

องค์ประกอบทางสิ่งแวดล้อม	มาตรการป้องกันและแก้ไขผลกระทบสิ่งแวดล้อม	ผลการปฏิบัติและรายละเอียดการปฏิบัติตามมาตรการ ✓ = ปฏิบัติ X = ไม่ได้ปฏิบัติ O = ปฏิบัติไม่ได้ ● = ปฏิบัติได้แต่ไม่มีประสิทธิภาพ ● = ยังไม่ถึงเวลาปฏิบัติ	เอกสารอ้างอิง	ปัญหา/อุปสรรค/แนวทางแก้ไข
3.8 การจราจร (ต่อ)	8) ติดตั้งแผ่นสะท้อนภาพ (Convex Mirror) บริเวณจุดกลับสายตา เพื่อเพิ่มทัศนวิสัยและความปลอดภัยในการขับขี่ในโครงการ	✓ - โครงการจัดให้มีการติดตั้งแผ่นสะท้อนภาพ (Convex Mirror) บริเวณจุดกลับสายตา เพื่อเพิ่มทัศนวิสัยและความปลอดภัยในการขับขี่ในโครงการ	ภาพที่ 2.2-3	-
	9) จัดทำเครื่องหมายจราจร และเส้นชะลอความเร็วบนพื้นทางภายในโครงการ	✓ - โครงการจัดให้มีการจัดทำเครื่องหมายจราจรบนพื้นทาง แต่ไม่ได้จัดให้มีการจัดทำเส้นชะลอความเร็วบนพื้นทาง ทั้งนี้ โครงการจัดให้มีการติดตั้งป้ายจำกัดความเร็วไม่เกิน 20 กิโลเมตร/ชั่วโมง ภายในพื้นที่โครงการ	ภาพที่ 2.2-3	-
	10) จัดให้มีที่จอดรถจักรยานจำนวน 2 แห่ง มีจำนวนที่จอดรถจักรยานรวม 29 คัน (ไม่น้อยกว่า 24 คัน)	✓ - โครงการจัดให้มีที่จอดรถจักรยานจำนวน 2 แห่ง มีจำนวนที่จอดรถจักรยานรวม 29 คัน (ไม่น้อยกว่า 24 คัน)	-	-
	11) จัดให้มีที่จอดรถสำหรับรถรับจ้างสาธารณะเข้ามาจอดรับส่ง จำนวน 6 คัน (ไม่น้อยกว่า 6 คัน) ภายในบริเวณพื้นที่โครงการ และจะติดตั้งสัญญาณไฟจราจรพร้อมป้ายสำหรับเรียกรถรับจ้างสาธารณะให้เข้ามาในพื้นที่โครงการ	✓ - โครงการจัดให้มีที่จอดรถสำหรับรถรับจ้างสาธารณะเข้ามาจอดรับส่งจำนวน 6 คัน (ไม่น้อยกว่า 6 คัน) ภายในบริเวณพื้นที่โครงการ และจะติดตั้งสัญญาณไฟจราจรพร้อมป้ายสำหรับเรียกรถรับจ้างสาธารณะให้เข้ามาในพื้นที่โครงการ	ภาพที่ 2.2-3	-
3.9 การใช้ที่ดิน	1) ควบคุมอัตราส่วนพื้นที่อาคารรวมต่อพื้นที่ดิน อัตราส่วนร้อยละของพื้นที่ว่างปราศจากสิ่งปกคลุมต่อพื้นที่ดิน และอัตราส่วนของที่ว่างต่อพื้นที่อาคารรวม ให้เป็นไปตามกฎหมายกำหนด ดังนี้ - อัตราส่วนพื้นที่อาคารรวมต่อพื้นที่ดิน (FAR) เท่ากับ 8.38 : 1 (ไม่เกิน 8.4 : 1 เมื่อใช้ค่า FAR Bonus ร้อยละ 20)	✓ - โครงการจัดให้มีการควบคุมอัตราส่วนพื้นที่อาคารรวมต่อพื้นที่ดิน อัตราส่วนร้อยละของพื้นที่ว่างปราศจากสิ่งปกคลุมต่อพื้นที่ดิน และอัตราส่วนของที่ว่างต่อพื้นที่อาคารรวม ให้เป็นไปตามกฎหมายกำหนด	ภาพที่ 2.2-1	-



ตารางที่ 2.2-1 มาตรการป้องกันและแก้ไขผลกระทบสิ่งแวดล้อม (ระยะดำเนินการ) โครงการ XT ห้วยขวาง (POP HK) (ต่อ)

องค์ประกอบทางสิ่งแวดล้อม	มาตรการป้องกันและแก้ไขผลกระทบสิ่งแวดล้อม	ผลการปฏิบัติและรายละเอียดการปฏิบัติตามมาตรการฯ ✓ = ปฏิบัติ X = ไม่ได้ปฏิบัติ O = ปฏิบัติไม่ได้ ● = ปฏิบัติได้แต่ไม่มีประสิทธิภาพ ● = ยังไม่ถึงเวลาปฏิบัติ		เอกสารอ้างอิง	ปัญหา/อุปสรรค/แนวทางแก้ไข
3.9 การใช้ที่ดิน (ต่อ)	- อัตราส่วนร้อยละของพื้นที่ว่างต่อพื้นที่อาคารรวม (OSR) เท่ากับร้อยละ 0.36 (ไม่น้อยกว่าร้อยละ 4.5) - อัตราส่วนร้อยละของพื้นที่ว่างปราศจากสิ่งปกคลุมต่อพื้นที่ดินร้อยละ 53.27 (ไม่น้อยกว่าร้อยละ 30)				
	2) ควบคุมไม่ให้มีการก่อสร้างหรือตัดแปลงอาคารให้ผิดไปจากที่ได้ขออนุญาตก่อสร้าง	✓	- โครงการจัดให้มีการควบคุมมิให้มีการก่อสร้างหรือตัดแปลงอาคารให้ผิดไปจากที่ได้ขออนุญาตก่อสร้าง	ภาพที่ 2.2-1 เอกสารแนบ 3	-
	3) จัดให้มีรั้วรอบพื้นที่โครงการ เพื่อความปลอดภัยของผู้พักอาศัย และป้องกันการบุกรุก รุกล้ำ หรือเข้าไปใช้ประโยชน์พื้นที่ข้างเคียง	✓	- โครงการจัดให้มีรั้วรอบพื้นที่โครงการ เพื่อความปลอดภัยของผู้พักอาศัย และป้องกันการบุกรุก รุกล้ำ หรือเข้าไปใช้ประโยชน์พื้นที่ข้างเคียง	ภาพที่ 2.2-1	-
	4) จัดให้มีเจ้าหน้าที่รักษาความปลอดภัยตลอด 24 ชม. เพื่อเฝ้าระวัง และควบคุมผู้พักอาศัยไม่ให้บุกรุก หรือก่อความเดือดร้อนต่อพื้นที่ข้างเคียง	✓	- โครงการจัดให้มีเจ้าหน้าที่รักษาความปลอดภัยตลอด 24 ชม. เพื่อเฝ้าระวัง และควบคุมผู้พักอาศัยไม่ให้บุกรุก หรือก่อความเดือดร้อนต่อพื้นที่ข้างเคียง	ภาพที่ 2.2-3 ภาพที่ 2.2-12	-
3.10 พื้นที่สีเขียว	1) จัดให้มีพื้นที่สีเขียวของโครงการ 4,599.77 ตร.ม. คิดเป็นอัตราส่วนพื้นที่สีเขียวต่อผู้พักอาศัย 1.02 ตร.ม./คน โดยเป็นพื้นที่สีเขียวชั้นล่าง 2,298.19 ตร.ม. และเป็นพื้นที่ปลูกไม้ยืนต้น 1,502.19 ตร.ม.	✓	- โครงการจัดให้มีพื้นที่สีเขียวภายในโครงการ โดยเป็นพื้นที่สีเขียวชั้นล่าง ชั้น 6 ชั้น 14 และชั้น 43 ซึ่งมีส่วนช่วยในการดูดซับคาร์บอนมอนอกไซด์ที่เกิดจากโครงการ รวมทั้งเพื่อสร้างทัศนียภาพที่สวยงาม และเป็นพื้นที่พักผ่อนหย่อนใจภายในโครงการ	ภาพที่ 2.2-2	-
	2) ตรวจสอบพันธุ์ไม้ในโครงการให้มีสภาพสมบูรณ์ตามที่ระบุไว้ในรายงาน หากพบว่ามีการตายจะปลูกทดแทนต้นเดิมทันที	✓	- โครงการจัดให้มีคนสวนคอยตรวจสอบดูแลพื้นที่สีเขียวภายในโครงการเป็นประจำสม่ำเสมอ โดยจัดให้มีการรดน้ำต้นไม้ทุกวัน และตัดแต่งกิ่งต้นไม้เป็นประจำทุกเดือน	ภาพที่ 2.2-2 เอกสารแนบ 3	-



ตารางที่ 2.2-1 มาตรการป้องกันและแก้ไขผลกระทบสิ่งแวดล้อม (ระยะดำเนินการ) โครงการ XT ห้วยขวาง (POP HK) (ต่อ)

องค์ประกอบทางสิ่งแวดล้อม	มาตรการป้องกันและแก้ไขผลกระทบสิ่งแวดล้อม	ผลการปฏิบัติและรายละเอียดการปฏิบัติตามมาตรการฯ ✓ = ปฏิบัติ X = ไม่ได้ปฏิบัติ O = ปฏิบัติไม่ได้ ● = ปฏิบัติได้แต่ไม่มีประสิทธิภาพ ● = ยังไม่ถึงเวลาปฏิบัติ	เอกสารอ้างอิง	ปัญหา/อุปสรรค/แนวทางแก้ไข
3.10 พื้นที่สีเขียว (ต่อ)	3) ประชาสัมพันธ์ให้ผู้พักอาศัยในอาคารชั้นที่มีพื้นที่สีเขียวบนอาคาร (ชั้น 6, 11, 12, 13 และ 14) ทราบว่า ผู้พักอาศัยในชั้นอื่นๆ มีสิทธิในการเข้าถึงพื้นที่สีเขียวส่วนกลางบนอาคารทุกชั้น	✓ - โครงการจัดให้มีการประชาสัมพันธ์ให้ผู้พักอาศัยภายในโครงการทราบว่าผู้พักอาศัยภายในโครงการทุกท่าน มีสิทธิในการเข้าถึงพื้นที่ส่วนกลางภายในโครงการ	-	-
3.11 ความปลอดภัยในชีวิตและทรัพย์สิน	1) จัดให้มีรั้วรอบพื้นที่โครงการ เพื่อความปลอดภัยของผู้พักอาศัย และป้องกันการบุกรุก รุกล้ำ หรือเข้าไปใช้ประโยชน์พื้นที่ข้างเคียง	✓ - โครงการจัดให้มีรั้วรอบพื้นที่โครงการ เพื่อความปลอดภัยของผู้พักอาศัย และป้องกันการบุกรุก รุกล้ำ หรือเข้าไปใช้ประโยชน์พื้นที่ข้างเคียง	ภาพที่ 2.2-1	-
	2) จัดให้มีเจ้าหน้าที่รักษาความปลอดภัยตลอด 24 ชม. เพื่อเฝ้าระวัง และควบคุมผู้เข้าพักอาศัยมิให้บุกรุก หรือก่อความเดือดร้อนต่อพื้นที่ข้างเคียง	✓ - โครงการจัดให้มีเจ้าหน้าที่รักษาความปลอดภัยตลอด 24 ชม. เพื่อเฝ้าระวัง และควบคุมผู้เข้าพักอาศัยมิให้บุกรุก หรือก่อความเดือดร้อนต่อพื้นที่ข้างเคียง รวมทั้งจัดให้มีการแลกบัตรเข้า-ออกโครงการสำหรับบุคคลภายนอกที่จะเข้ามาติดต่อภายในโครงการ	ภาพที่ 2.2-12	-
	3) ติดตั้ง ดูแล และบำรุงรักษาระบบรักษาความปลอดภัยให้สามารถใช้งานได้อย่างสมบูรณ์และมีประสิทธิภาพ	✓ - โครงการจัดให้มีการติดตั้ง และตรวจสอบดูแลระบบรักษาความปลอดภัยให้สามารถใช้งานได้อย่างสมบูรณ์และมีประสิทธิภาพอยู่เสมอ	ภาพที่ 2.2-12 เอกสารแนบ 3	-
	4) ติดตั้งกล้องโทรทัศน์วงจรปิด (CCTV) เพื่อดูแลรักษาความปลอดภัยในโครงการ	✓ - โครงการจัดให้มีการติดตั้งกล้องโทรทัศน์วงจรปิด (CCTV) เพื่อดูแลรักษาความปลอดภัยในโครงการ	ภาพที่ 2.2-12	-
4. คุณค่าต่อคุณภาพชีวิต				
4.1 สภาพเศรษฐกิจและสังคม	1) ปฏิบัติตามมาตรการป้องกันและแก้ไขผลกระทบสิ่งแวดล้อม รวมถึงมาตรการติดตามตรวจสอบผลกระทบสิ่งแวดล้อมระยะดำเนินการทุกด้านอย่างเคร่งครัด	✓ - โครงการจัดให้มีการปฏิบัติตามมาตรการป้องกันและแก้ไขผลกระทบสิ่งแวดล้อม รวมถึงมาตรการติดตามตรวจสอบผลกระทบสิ่งแวดล้อมระยะดำเนินการทุกด้านอย่างเคร่งครัด	-	-



ตารางที่ 2.2-1 มาตรการป้องกันและแก้ไขผลกระทบสิ่งแวดล้อม (ระยะดำเนินการ) โครงการ XT ห้วยขวาง (POP HK) (ต่อ)

องค์ประกอบทางสิ่งแวดล้อม	มาตรการป้องกันและแก้ไขผลกระทบสิ่งแวดล้อม	ผลการปฏิบัติและรายละเอียดการปฏิบัติตามมาตรการฯ ✓ = ปฏิบัติ X = ไม่ได้ปฏิบัติ ○ = ปฏิบัติไม่ได้ ● = ปฏิบัติได้แต่ไม่มีประสิทธิภาพ ● = ยังไม่ถึงเวลาปฏิบัติ		เอกสารอ้างอิง	ปัญหา/อุปสรรค/แนวทางแก้ไข
4.1 สภาพเศรษฐกิจและสังคม (ต่อ)	2) กรณีที่มีการเปลี่ยนแปลงโครงการภายหลังเปิดดำเนินการ ให้ทำการศึกษาสำรวจสภาพเศรษฐกิจและสังคม รวมทั้งดำเนินการมีส่วนร่วมของประชาชน โดยดำเนินการก่อนทุกครั้งที่มีการเปลี่ยนแปลงโครงการ ตามหลักวิชาการและหลักสถิติ พร้อมทั้งแสดงภาพตำแหน่งการสำรวจ	✓	- โครงการจัดให้มีการกำหนดให้กรณีที่มีการเปลี่ยนแปลงโครงการภายหลังเปิดดำเนินการ ให้ทำการศึกษาสำรวจสภาพเศรษฐกิจและสังคม รวมทั้งดำเนินการมีส่วนร่วมของประชาชน โดยดำเนินการก่อนทุกครั้งที่มีการเปลี่ยนแปลงโครงการ ตามหลักวิชาการและหลักสถิติ พร้อมทั้งแสดงภาพตำแหน่งการสำรวจ	-	-
4.2 สาธารณสุข	-	-	-	-	-
4.3 สุขภาพ - ด้านสุขภาพกาย โรคระบบทางเดินหายใจ	ผลกระทบจากการจราจรภายในโครงการ 1) ฉีดล้างทำความสะอาดถนนและทางวิ่งภายในโครงการอย่างสม่ำเสมอ	✓	- โครงการจัดให้มีการฉีดล้างทำความสะอาดถนนและทางวิ่งภายในโครงการอย่างสม่ำเสมอเป็นประจำทุกวัน	ภาพที่ 2.2-3	-
	2) ควบคุมความเร็วของรถภายในโครงการ เช่น ป้ายจำกัดความเร็ว สันนุนลดความเร็ว เพื่อลดความเร็วเพื่อไม่ให้เกิดการฟุ้งกระจายของฝุ่นบนผิวถนน	✓	- โครงการจัดให้มีการควบคุมความเร็วของรถภายในโครงการ โดยจัดให้มีการติดตั้งป้ายจำกัดความเร็วไม่เกิน 20 กิโลเมตร/ชั่วโมง และจัดให้มีเจ้าหน้าที่รักษาความปลอดภัยคอยอำนวยความสะดวกการจราจร จัดระเบียบการจราจร และควบคุมความเร็วภายในโครงการ	ภาพที่ 2.2-3	-
	3) ติดตั้งป้ายห้ามติดเครื่องยนต์ทิ้งไว้ บริเวณที่จอดรถภายในโครงการให้เห็นได้อย่างชัดเจนและทั่วถึง	X	- โครงการไม่ได้จัดให้มีป้ายห้ามติดเครื่องยนต์ทิ้งไว้ภายในบริเวณลานจอดรถของโครงการ ทั้งนี้จัดให้มีเจ้าหน้าที่รักษาความปลอดภัยคอยอำนวยความสะดวกการจราจร จัดระเบียบการจราจร และควบคุมความเร็วภายในโครงการ	-	ตารางที่ 4.1-2
	4) จัดทำป้ายและสัญลักษณ์จราจรบนพื้นทางให้ชัดเจนและไม่ก่อให้เกิดความสับสนของผู้ขับขี่ทำให้การเคลื่อนตัวของรถภายในโครงการและบริเวณทางเข้า-ออกโครงการทำได้อย่างสะดวก และไม่ติดขัด	✓	- โครงการจัดให้มีการจัดทำป้ายและสัญลักษณ์จราจรบนพื้นทางให้ชัดเจน และไม่ก่อให้เกิดความสับสนของผู้ขับขี่ทำให้การเคลื่อนตัวของรถภายในโครงการและบริเวณทางเข้า-ออกโครงการทำได้อย่างสะดวกและไม่ติดขัด	ภาพที่ 2.2-3	-



ตารางที่ 2.2-1 มาตรการป้องกันและแก้ไขผลกระทบสิ่งแวดล้อม (ระยะดำเนินการ) โครงการ XT ห้วยขวาง (POP HK) (ต่อ)

องค์ประกอบทางสิ่งแวดล้อม	มาตรการป้องกันและแก้ไขผลกระทบสิ่งแวดล้อม	ผลการปฏิบัติและรายละเอียดการปฏิบัติตามมาตรการฯ ✓ = ปฏิบัติ X = ไม่ได้ปฏิบัติ O = ปฏิบัติไม่ได้ ● = ปฏิบัติได้แต่ไม่มีประสิทธิภาพ ● = ยังไม่ถึงเวลาปฏิบัติ	เอกสารอ้างอิง	ปัญหา/อุปสรรค/แนวทางแก้ไข
- ด้านสุขภาพกาย โรคระบบทางเดินหายใจ (ต่อ)	5) จัดให้มีพื้นที่สีเขียวภายในโครงการ เพื่อช่วยลดการฟุ้งกระจายของฝุ่นละออง และช่วยดูดซับมลพิษที่เกิดจากยานพาหนะที่เข้า-ออกโครงการ	✓ - โครงการจัดให้มีพื้นที่สีเขียวภายในโครงการ โดยเป็นพื้นที่สีเขียวชั้นล่าง ชั้น 6 ชั้น 14 และชั้น 43 เพื่อช่วยลดการฟุ้งกระจายของฝุ่นละออง และช่วยดูดซับมลพิษที่เกิดจากยานพาหนะที่เข้า-ออกโครงการ รวมทั้งเพื่อสร้างทัศนียภาพที่สวยงาม และเป็นพื้นที่พักผ่อนหย่อนใจภายในโครงการ	ภาพที่ 2.2-2	-
	ผลกระทบจากระบบปรับอากาศของโครงการ 1) ตรวจสอบช่องระบายอากาศภายในอาคารไม่ให้มีสิ่งกีดขวางการระบายอากาศ	✓ - โครงการจัดให้มีการตรวจสอบช่องระบายอากาศภายในอาคารไม่ให้มีสิ่งกีดขวางการระบายอากาศ	ภาพที่ 2.2-4	-
	2) ระบบเครื่องปรับอากาศในพื้นที่ส่วนกลางของอาคารนิติบุคคลอาคารชุดต้องจัดให้มีการล้างแผ่นกรองอากาศของเครื่องปรับอากาศ อย่างน้อยเดือนละ 1 ครั้ง และล้างเครื่องปรับอากาศแบบเต็มระบบเป็นประจำสม่ำเสมอทุกๆ 6 เดือน เพื่อป้องกันการเป็นแหล่งสะสมของเชื้อโรค	✓ - โครงการจัดให้มีระบบเครื่องปรับอากาศในพื้นที่ส่วนกลางของอาคารนิติบุคคลอาคารชุดต้องจัดให้มีการล้างแผ่นกรองอากาศของเครื่องปรับอากาศ อย่างน้อยเดือนละ 1 ครั้ง และล้างเครื่องปรับอากาศแบบเต็มระบบเป็นประจำสม่ำเสมอทุกๆ 6 เดือน เพื่อป้องกันการเป็นแหล่งสะสมของเชื้อโรค	ภาพที่ 2.2-4 เอกสารแนบ 3	-
	3) ประชาสัมพันธ์ให้ผู้พักอาศัยภายในโครงการล้างแผ่นกรองอากาศของเครื่องปรับอากาศของเครื่องปรับอากาศในห้องพัก อย่างน้อยเดือนละ 1 ครั้ง โดยใช้น้ำฉีดแรงๆ บริเวณด้านหลังเพื่อให้ฝุ่นและสิ่งสกปรกหลุดออก และในแต่ละปีควรล้างเครื่องปรับอากาศแบบเต็มระบบ ซึ่งจะช่วยขจัดเอาฝุ่นละอองของเชื้อโรคที่เกาะติดอยู่กับส่วนต่างๆ ของเครื่องปรับอากาศ	✓ - โครงการจัดให้มีการประชาสัมพันธ์ให้ผู้พักอาศัยภายในโครงการล้างแผ่นกรองอากาศของเครื่องปรับอากาศของเครื่องปรับอากาศในห้องพักอย่างน้อยเดือนละ 1 ครั้ง โดยใช้น้ำฉีดแรงๆ บริเวณด้านหลังเพื่อให้ฝุ่นและสิ่งสกปรกหลุดออก และในแต่ละปีควรล้างเครื่องปรับอากาศแบบเต็มระบบ ซึ่งจะช่วยขจัดเอาฝุ่นละอองของเชื้อโรคที่เกาะติดอยู่กับส่วนต่างๆ ของเครื่องปรับอากาศ	ภาพที่ 2.2-14	-



ตารางที่ 2.2-1 มาตรการป้องกันและแก้ไขผลกระทบสิ่งแวดล้อม (ระยะดำเนินการ) โครงการ XT ห้วยขวาง (POP HK) (ต่อ)

องค์ประกอบทางสิ่งแวดล้อม	มาตรการป้องกันและแก้ไขผลกระทบสิ่งแวดล้อม	ผลการปฏิบัติและรายละเอียดการปฏิบัติตามมาตรการฯ ✓ = ปฏิบัติ X = ไม่ได้ปฏิบัติ O = ปฏิบัติไม่ได้ ● = ปฏิบัติได้แต่ไม่มีประสิทธิภาพ ● = ยังไม่ถึงเวลาปฏิบัติ		เอกสารอ้างอิง	ปัญหา/อุปสรรค/แนวทางแก้ไข
- โรคผิวหนัง	การแพร่กระจายเชื้อโรคจากถังเก็บน้ำใช้ 1) ล้างทำความสะอาดถังเก็บน้ำเพื่อล้างตะกอน สนิม และคราบสกปรกที่เกาะตามผนังเหนือซอกมุมของถังที่น้ำไม่มีการหมุนเวียน ซึ่งจะปิดทำความสะอาดครั้งละถัง เพื่อไม่ให้ส่งผลกระทบต่อการใช้งานของผู้พักอาศัยโดยมีความถี่ในการล้างทำความสะอาดปีละ 2 ครั้ง	●	- โครงการจัดให้มีการล้างถังสำรองน้ำใช้ของโครงการปีละ 1 ครั้ง	-	ตารางที่ 4.1-2
	2) ออกแบบถังเก็บน้ำใต้ดินให้มีฝาถัง 2 ฝา/ถัง เพื่ออำนวยความสะดวกในการทำความสะดวกและดูแลรักษา	✓	- โครงการจัดให้มีการออกแบบถังเก็บน้ำใต้ดินให้มีฝาถัง 2 ฝา/ถัง เพื่ออำนวยความสะดวกในการทำความสะดวกและดูแลรักษา	ภาพที่ 2.2-6	-
	3) ทาเคลือบผิวคอนกรีตที่สัมผัสกับน้ำเพื่อป้องกันการปนเปื้อนเข้าสู่ถังเก็บน้ำ	✓	- โครงการจัดให้มีการทาเคลือบผิวคอนกรีตที่สัมผัสกับน้ำเพื่อป้องกันการปนเปื้อนเข้าสู่ถังเก็บน้ำ	-	-
	การแพร่กระจายเชื้อโรคจากระบบบำบัดน้ำเสีย 1) จัดให้มีพื้นที่สำหรับบำบัดก๊าซมีเทนที่เกิดจากระบบบำบัดน้ำเสีย โดยต่อท่อระบายอากาศเพื่อรวบรวมก๊าซมีเทนจากถังแยกตะกอน ไปยังบ่อดินบำบัดก๊าซมีเทน ซึ่งใช้การบำบัดก๊าซมีเทนด้วยวิธี Biological Oxidation	X	- โครงการไม่ได้จัดให้มีบ่อดินบำบัดก๊าซมีเทนภายในพื้นที่โครงการ ตั้งแต่ในระยะก่อสร้างโครงการ	-	ตารางที่ 4.1-2
	2) จัดระบบบำบัด Aerosol โดยจัดให้มีพื้นที่ในการบำบัด Aerosol จากระบบบำบัดน้ำเสียพื้นที่ 6 ตร.ม. ซึ่งเพียงพอต่อปริมาณอากาศที่เติมในระบบบำบัดน้ำเสียและมีประสิทธิภาพในการบำบัด Aerosol ในแต่ละวัน	X	- โครงการไม่ได้จัดให้มีระบบบำบัด Aerosol โดยจัดให้มีพื้นที่ในการบำบัด Aerosol จากระบบบำบัดน้ำเสียภายในพื้นที่โครงการ ตั้งแต่ในระยะก่อสร้างโครงการ	-	ตารางที่ 4.1-2



ตารางที่ 2.2-1 มาตรการป้องกันและแก้ไขผลกระทบสิ่งแวดล้อม (ระยะดำเนินการ) โครงการ XT ห้วยขวาง (POP HK) (ต่อ)

องค์ประกอบทางสิ่งแวดล้อม	มาตรการป้องกันและแก้ไขผลกระทบสิ่งแวดล้อม	ผลการปฏิบัติและรายละเอียดการปฏิบัติตามมาตรการฯ ✓ = ปฏิบัติ X = ไม่ได้ปฏิบัติ O = ปฏิบัติไม่ได้ ● = ปฏิบัติได้แต่ไม่มีประสิทธิภาพ ● = ยังไม่ถึงเวลาปฏิบัติ	เอกสารอ้างอิง	ปัญหา/อุปสรรค/แนวทางแก้ไข
- โรคผิวหนัง (ต่อ)	3) จัดให้มีการบำบัดอากาศเสียจากห้องเก็บขยะมูลฝอยรวมของโครงการ โดยมีอัตราการระบายอากาศ 0.06 ลบ.ม./วินาที ไปยังบ่อบำบัดอากาศเสียพื้นที่ 14 ตร.ม. และมีระยะเวลาที่อากาศสัมผัสกับดินเท่ากับ 116.67 วินาที (ไม่น้อยกว่า 60 วินาที) เพื่อควบคุมไม่ให้อากาศเสียจากห้องขยะส่งผลกระทบต่อสิ่งแวดล้อมภายนอกและผู้พักอาศัยในโครงการ	✓ - โครงการจัดให้มีการบำบัดอากาศเสียจากห้องเก็บมูลฝอยรวมของโครงการ โดยมีอัตราการระบายอากาศ 0.06 ลบ.ม./วินาที ไปยังบ่อบำบัดอากาศ (Biofilter) พื้นที่ 14 ตร.ม. และมีระยะเวลาที่อากาศสัมผัสกับดินเท่ากับ 116.67 วินาที (ไม่น้อยกว่า 60 วินาที) เพื่อควบคุมไม่ให้อากาศเสียจากห้องขยะส่งผลกระทบต่อสิ่งแวดล้อมภายนอกและผู้พักอาศัยในโครงการ	ภาพที่ 2.2-9	-
	4) จัดให้มีเจ้าหน้าที่ที่มีความรู้ ความชำนาญดูแลรักษาและควบคุมระบบบำบัดน้ำเสียให้ทำงานได้อย่างต่อเนื่องและมีประสิทธิภาพ	✓ - โครงการจัดให้มีเจ้าหน้าที่ที่มีความรู้ความชำนาญ ดูแลรักษาและควบคุมระบบบำบัดน้ำเสียแต่ละชุด ให้ทำงานได้อย่างต่อเนื่องและมีประสิทธิภาพเป็นประจำทุกวัน รวมทั้งจัดให้มีการบำรุงรักษาเชิงป้องกัน (PM) เป็นประจำทุกเดือน	เอกสารแนบ 3	-
	การแพร่กระจายเชื้อโรคและระบบระบายน้ำ ตรวจสอบดูแลบ่อพักของระบบระบายน้ำเป็นประจำทุกเดือน เพื่อป้องกันมิให้มีการสะสมตะกอนดินในบ่อพักที่เป็นสาเหตุให้เกิดการอุดตัน ซึ่งเป็นอุปสรรคในการระบายน้ำ	● - โครงการจัดให้มีเจ้าหน้าที่คอยตรวจสอบท่อระบายน้ำ และบ่อพักน้ำเป็นประจำปีละ 1 ครั้ง	เอกสารแนบ 3	ตารางที่ 4.1-2
- โรคที่เกิดจากสัตว์ที่เป็นพาหะนำโรค	1) ทำลายแหล่งเพาะพันธุ์สัตว์พาหะนำโรค เช่น การกำจัดลูกน้ำยุงลาย เป็นต้น ภายในพื้นที่โครงการ	✓ - โครงการจัดให้มีการทำลายแหล่งเพาะพันธุ์สัตว์พาหะนำโรค เช่น การกำจัด ลูกน้ำยุงลาย เป็นต้น ภายในพื้นที่โครงการ	เอกสารแนบ 3	-
	2) ทำความสะอาดท่อน้ำทิ้งมิให้มีเศษอาหารค้างหรืออุดตัน	✓ - โครงการจัดให้มีการทำความสะอาดท่อน้ำทิ้งมิให้มีเศษอาหารค้างหรืออุดตันเป็นประจำปีละ 1 ครั้ง	-	-



ตารางที่ 2.2-1 มาตรการป้องกันและแก้ไขผลกระทบสิ่งแวดล้อม (ระยะดำเนินการ) โครงการ XT ห้วยขวาง (POP HK) (ต่อ)

องค์ประกอบทางสิ่งแวดล้อม	มาตรการป้องกันและแก้ไขผลกระทบสิ่งแวดล้อม	ผลการปฏิบัติและรายละเอียดการปฏิบัติตามมาตรการฯ ✓ = ปฏิบัติ X = ไม่ได้ปฏิบัติ O = ปฏิบัติไม่ได้ ● = ปฏิบัติได้แต่ไม่มีประสิทธิภาพ ● = ยังไม่ถึงเวลาปฏิบัติ	เอกสารอ้างอิง	ปัญหา/อุปสรรค/แนวทางแก้ไข
- โรคที่เกิดจากสัตว์ที่เป็นพาหะนำโรค (ต่อ)	3) ใช้ตะแกรงครอบตามรูท่อระบายน้ำทั้งที่ภายในและภายนอกอาคาร	✓ - โครงการจัดให้มีการใช้ตะแกรงครอบตามรูท่อระบายน้ำทั้งที่ภายในและภายนอกอาคาร	ภาพที่ 2.2-8	-
	4) ประสานสำนักงานเขตห้วยขวางให้มากำจัดสัตว์ที่เป็นพาหะนำโรคให้กับโครงการ เช่น พนยากำจัดยุง เป็นต้น	✓ - โครงการจัดให้มีการประสานสำนักงานเขตห้วยขวางให้มากำจัดสัตว์ที่เป็นพาหะนำโรคให้กับโครงการ	เอกสารแนบ 3	-
	5) จัดให้มีถังมูลฝอยที่มีฝาปิดไว้ ตั้งภายในห้องพักมูลฝอยประจำชั้น และตามจุดต่างๆ ภายในอาคาร พร้อมทั้งจัดเก็บมูลฝอยไปยังห้องพักมูลฝอยรวมของโครงการ	✓ - โครงการจัดให้มีถังมูลฝอยที่มีฝาปิดไว้ ตั้งภายในห้องพักมูลฝอยประจำชั้น และตามจุดต่างๆ ภายในอาคาร พร้อมทั้งจัดเก็บมูลฝอยไปยังห้องพักมูลฝอยรวมของโครงการ	ภาพที่ 2.2-9	-
	6) ห้องพักมูลฝอยต้องปิดมิดชิด เปิดเฉพาะช่วงที่มีการขนมูลฝอยเท่านั้น เพื่อป้องกันการเกิดแหล่งเพาะพันธุ์สัตว์	✓ - โครงการจัดให้มีห้องพักมูลฝอยต้องปิดมิดชิด เปิดเฉพาะช่วงที่มีการขนมูลฝอยเท่านั้น เพื่อป้องกันการเกิดแหล่งเพาะพันธุ์สัตว์	ภาพที่ 2.2-9	-
	7) ทำความสะอาดห้องพักมูลฝอยด้วยยาฆ่าเชื้อโรคทุกครั้ง หลังจากสำนักงานเขตห้วยขวางมาเก็บขนมูลฝอยไปแล้ว	✓ - โครงการจัดให้มีพนักงานทำความสะอาดคอยตรวจสอบดูแลความสะอาดห้องพักมูลฝอยด้วยยาฆ่าเชื้อโรคทุกครั้ง หลังจากสำนักงานเขตห้วยขวางมาเก็บขนมูลฝอยไปแล้ว	เอกสารแนบ 3	-
	8) จัดให้มีพนักงานคอยดูแลรักษาความสะอาดบริเวณทางเดินภายในอาคาร	✓ - โครงการจัดให้มีพนักงานทำความสะอาดคอยดูแลความสะอาดบริเวณทางเดินภายในอาคาร	เอกสารแนบ 3	-
	9) ประสานงานการจัดเก็บมูลฝอยจากโครงการอย่างสม่ำเสมอ เพื่อไม่ให้มีมูลฝอยตกค้าง	✓ - โครงการจัดให้มีการประสานงานกับสำนักงานให้เข้ามาเก็บขนมูลฝอยภายในโครงการ วันเว้นวัน เวลา 06.00 น. – 07.00 น. เพื่อมิให้มีมูลฝอยตกค้างภายในโครงการ	เอกสารแนบ 3	-



ตารางที่ 2.2-1 มาตรการป้องกันและแก้ไขผลกระทบสิ่งแวดล้อม (ระยะดำเนินการ) โครงการ XT ห้วยขวาง (POP HK) (ต่อ)

องค์ประกอบทางสิ่งแวดล้อม	มาตรการป้องกันและแก้ไขผลกระทบสิ่งแวดล้อม	ผลการปฏิบัติและรายละเอียดการปฏิบัติตามมาตรการฯ ✓ = ปฏิบัติ X = ไม่ได้ปฏิบัติ O = ปฏิบัติไม่ได้ ● = ปฏิบัติได้แต่ไม่มีประสิทธิภาพ ● = ยังไม่ถึงเวลาปฏิบัติ	เอกสารอ้างอิง	ปัญหา/อุปสรรค/แนวทางแก้ไข
- ด้านสุขภาพจิต ได้แก่ ความเครียด ความวิตกกังวล ความหวาดกลัว การนอนไม่หลับ เป็นต้น	1) นิติบุคคลอาคารชุดต้องมีมาตรการควบคุมการอยู่อาศัยและให้ผู้พักอาศัยปฏิบัติตามอย่างเคร่งครัด	✓ - โครงการจัดให้มีระเบียบการพักอาศัยสำหรับผู้พักอาศัยภายในโครงการ รวมทั้งนิติบุคคลอาคารชุดคอยควบคุมดูแลการปฏิบัติตามระเบียบการพักอาศัย และควบคุมใช้ประโยชน์อาคารของผู้พักอาศัยและพนักงานมิให้เกิดทัศนียภาพที่ไม่ดีต่อผู้พบเห็น อย่างเคร่งครัด	-	-
	2) จัดให้มีพื้นที่สีเขียวภายในโครงการ เพื่อเป็นที่พักผ่อนหย่อนใจทำให้เกิดความผ่อนคลาย	✓ - โครงการจัดให้มีพื้นที่สีเขียวภายในโครงการ โดยเป็นพื้นที่สีเขียวชั้นล่าง ชั้น 6 ชั้น 14 และชั้น 43 ซึ่งมีส่วนช่วยในการดูดซับคาร์บอนมอนอกไซด์ที่เกิดจากโครงการ รวมทั้งเพื่อสร้างทัศนียภาพที่สวยงาม และเป็นพื้นที่พักผ่อนหย่อนใจภายในโครงการ	ภาพที่ 2.2-2	-
	3) ดูแลสภาพพื้นที่สีเขียวของโครงการให้สวยงามและมี ความสมบูรณ์อยู่ตลอดเวลา	✓ - โครงการจัดให้มีคนสวนคอยตรวจสอบดูแลพื้นที่สีเขียวภายในโครงการเป็นประจำสม่ำเสมอ โดยจัดให้มีการรดน้ำต้นไม้ทุกวัน และตัดแต่งกิ่งต้นไม้เป็นประจำทุกเดือน	ภาพที่ 2.2-2 เอกสารแนบ 3	-
	4) ควบคุมดูแลการใช้ประโยชน์อาคารของผู้พักอาศัยและพนักงานมิให้เกิดทัศนียภาพที่ไม่ดีต่อผู้พบเห็น	✓ - โครงการจัดให้มีระเบียบการพักอาศัยสำหรับผู้พักอาศัยภายในโครงการ รวมทั้งนิติบุคคลอาคารชุดคอยควบคุมดูแลการปฏิบัติตามระเบียบการพักอาศัย และควบคุมใช้ประโยชน์อาคารของผู้พักอาศัยและพนักงานมิให้เกิดทัศนียภาพที่ไม่ดีต่อผู้พบเห็น อย่างเคร่งครัด	-	-
4.4 สระว่ายน้ำ - คุณภาพน้ำในสระว่ายน้ำ	1) จัดให้มีอุปกรณ์ เครื่องมือสำหรับใช้ทำความสะอาดสระว่ายน้ำโดยเฉพาะไว้ประจำสระว่ายน้ำ เช่น เครื่องดูดตะกอน เป็นต้น	✓ - โครงการจัดให้มีอุปกรณ์ เครื่องมือสำหรับใช้ทำความสะอาดสระว่ายน้ำโดยเฉพาะไว้ประจำสระว่ายน้ำ เช่น เครื่องดูดตะกอน เป็นต้น	เอกสารแนบ 3	-
	2) จัดให้มีห้องเปลี่ยนเสื้อผ้า ตู้เก็บสิ่งของ ที่วางหรือเก็บรองเท้า สำหรับผู้ใช้บริการ	✓ - โครงการจัดให้มีห้องเปลี่ยนเสื้อผ้า ตู้เก็บสิ่งของ ที่วางหรือเก็บรองเท้า สำหรับผู้ใช้บริการ	ภาพที่ 2.2-7	-



ตารางที่ 2.2-1 มาตรการป้องกันและแก้ไขผลกระทบสิ่งแวดล้อม (ระยะดำเนินการ) โครงการ XT ห้วยขวาง (POP HK) (ต่อ)

องค์ประกอบทางสิ่งแวดล้อม	มาตรการป้องกันและแก้ไขผลกระทบสิ่งแวดล้อม	ผลการปฏิบัติและรายละเอียดการปฏิบัติตามมาตรการฯ ✓ = ปฏิบัติ X = ไม่ได้ปฏิบัติ O = ปฏิบัติไม่ได้ ● = ปฏิบัติได้แต่ไม่มีประสิทธิภาพ ● = ยังไม่ถึงเวลาปฏิบัติ		เอกสารอ้างอิง	ปัญหา/อุปสรรค/แนวทางแก้ไข
- คุณภาพน้ำในสระว่ายน้ำ (ต่อ)	3) จัดให้มีป้ายแสดงข้อปฏิบัติสำหรับผู้ที่มาใช้บริการติดไว้ในบริเวณสระว่ายน้ำให้มองเห็นชัดเจน อาทิเช่น <ul style="list-style-type: none"> - ต้องสวมชุดว่ายน้ำที่สะอาด - ต้องชำระล้างร่างกายก่อนลงสระทุกครั้ง - ห้ามนำสัตว์เลี้ยงเข้ามาในบริเวณสระว่ายน้ำ - ห้ามปัสสาวะ บ้วนน้ำลาย หรือส่งน้ำมูลลงในน้ำ ห้ามนำอาหารและเครื่องดื่ม หรือขวดแก้วเข้าภายในพื้นที่สระว่ายน้ำ <ul style="list-style-type: none"> - เด็กอายุต่ำกว่า 10 ปี ต้องมีผู้ปกครองหรือผู้ฝึกสอนดูแล - วิธีการปฐมพยาบาลช่วยคนจมน้ำ - ไม่ปล่อยสิ่งคัดหลั่ง เช่น น้ำมูก และน้ำลาย ลงสระว่ายน้ำ เพื่อลดโอกาสการนำเชื้อโรคลงสู่สระน้ำ - ผู้ที่เป็นโรคตาแดง โรคผิวหนัง เป็นหวัด หนูน้ำหนวก โรคอุจจาระร่วง หรือโรคติดต่ออื่นๆ ห้ามลงเล่นในสระว่ายน้ำ 	✓	- โครงการจัดให้มีการติดตั้งป้ายแสดงข้อปฏิบัติสำหรับผู้ที่มาใช้บริการติดไว้ในบริเวณสระว่ายน้ำให้มองเห็นชัดเจน	ภาพที่ 2.2-13	-
	4) จัดให้มีห้องน้ำและห้องส้วมในบริเวณสระว่ายน้ำ	✓	- โครงการจัดให้มีห้องน้ำและห้องส้วมในบริเวณสระว่ายน้ำ	ภาพที่ 2.2-7	-
	5) จัดดูแลทำความสะอาดพื้นสระ และบริเวณรอบๆ เป็นระยะ	✓	- โครงการจัดให้มีพนักงานทำความสะอาดคอยจัดดูแลทำความสะอาดพื้นสระ และบริเวณรอบๆ เป็นระยะ	เอกสารแนบ 3	-
	6) ถ้าพบความสกปรก คราบ ตะไคร่ หรือเมือกจับพื้น ควรทำความสะอาดทันที	✓	- โครงการจัดให้มีพนักงานทำความสะอาดคอยดูแลทำความสะอาดบริเวณพื้นที่สระว่ายน้ำหากพบความสกปรกให้ทำความสะอาดทันที	เอกสารแนบ 3	-



ตารางที่ 2.2-1 มาตรการป้องกันและแก้ไขผลกระทบสิ่งแวดล้อม (ระยะดำเนินการ) โครงการ XT ห้วยขวาง (POP HK) (ต่อ)

องค์ประกอบทางสิ่งแวดล้อม	มาตรการป้องกันและแก้ไขผลกระทบสิ่งแวดล้อม	ผลการปฏิบัติและรายละเอียดการปฏิบัติตามมาตรการฯ ✓ = ปฏิบัติ X = ไม่ได้ปฏิบัติ O = ปฏิบัติไม่ได้ ● = ปฏิบัติได้แต่ไม่มีประสิทธิภาพ ● = ยังไม่ถึงเวลาปฏิบัติ		เอกสารอ้างอิง	ปัญหา/อุปสรรค/แนวทางแก้ไข
- คุณภาพน้ำในสระว่ายน้ำ (ต่อ)	7) ตรวจสอบคุณภาพน้ำภายในสระว่ายน้ำของโครงการ	✓	- โครงการจัดให้มีการตรวจวัดคุณภาพน้ำภายในสระว่ายน้ำของโครงการ	เอกสารแนบ 4	-
- โครงสร้างและความปลอดภัยบริเวณสระว่ายน้ำ	1) โครงสร้างสระว่ายน้ำเป็นคอนกรีตเสริมเหล็ก น้ำซึมไม่ได้ พื้นและผนังเรียบ อยู่ในสภาพดีและทำความสะอาดได้ง่าย	✓	- โครงการจัดให้มีการออกแบบโครงสร้างสระว่ายน้ำเป็นคอนกรีตเสริมเหล็ก น้ำซึมไม่ได้ พื้นและผนังเรียบ อยู่ในสภาพดีและทำความสะอาดได้ง่าย	ภาพที่ 2.2-13	-
	2) กำหนดจุดบริเวณที่กระเบื้องแตก ร้าว หรือหลุด ให้เป็นจุดอันตราย แสดงตำแหน่งพื้นที่นั้นให้ชัดเจน เช่น ท่อนลอย เป็นต้น และห้ามว่ายน้ำเข้าไปบริเวณนั้น	✓	- โครงการจัดให้มีการติดตั้งป้ายเตือนอันตราย กรณีตรวจสอบพบบริเวณที่กระเบื้องแตก ร้าว หรือหลุด ให้เป็นจุดอันตราย ห้ามว่ายน้ำเข้าไปบริเวณดังกล่าว จนกว่าจะได้รับการแก้ไข ซ่อมแซมให้อยู่ในสภาพดี พร้อมสำหรับการใช้งานตามปกติ	-	-
	3) ติดประกาศแจ้งเตือนให้ผู้มาใช้บริการสระว่ายน้ำทราบ เช่น บริเวณบอร์ดประกาศหน้าห้องแต่งตัว เป็นต้น	✓	- โครงการจัดให้มีการติดประกาศแจ้งเตือนให้ผู้มาใช้บริการสระว่ายน้ำทราบ และติดตั้งป้ายเตือนอันตราย กรณีตรวจสอบพบบริเวณที่กระเบื้องแตก ร้าว หรือหลุด และห้ามว่ายน้ำบริเวณดังกล่าว เพื่อป้องกันอันตรายจากอุบัติเหตุที่อาจเกิดขึ้น	-	-
	4) จัดให้มีรางระบายน้ำล้นที่ทำความสะอาดง่าย อยู่ในสภาพดี และไม่มีน้ำล้นออกจากราง	✓	- โครงการจัดให้มีรางระบายน้ำล้นที่ทำความสะอาดง่าย อยู่ในสภาพดี และไม่มีน้ำล้นออกจากราง	ภาพที่ 2.2-13	-
	5) จัดให้มีป้ายบอกความรู้สึกของสระว่ายน้ำในให้อยู่ในสภาพดี และสามารถมองเห็นได้อย่างชัดเจน	✓	- โครงการจัดให้มีป้ายบอกความรู้สึกของสระว่ายน้ำในให้อยู่ในสภาพดี และสามารถมองเห็นได้อย่างชัดเจน	ภาพที่ 2.2-13	-
	6) จัดทำพื้นทางเดินรอบสระให้มีลักษณะเป็นผิวหยาบหรือเป็นพื้นหินล้างเพื่อป้องกันการลื่นล้ม	✓	- โครงการจัดให้มีการออกแบบพื้นทางเดินรอบสระให้มีลักษณะเป็นผิวหยาบ เพื่อป้องกันการลื่นล้ม	ภาพที่ 2.2-13	-



ตารางที่ 2.2-1 มาตรการป้องกันและแก้ไขผลกระทบสิ่งแวดล้อม (ระยะดำเนินการ) โครงการ XT ห้วยขวาง (POP HK) (ต่อ)

องค์ประกอบทางสิ่งแวดล้อม	มาตรการป้องกันและแก้ไขผลกระทบสิ่งแวดล้อม	ผลการปฏิบัติและรายละเอียดการปฏิบัติตามมาตรการฯ ✓ = ปฏิบัติ X = ไม่ได้ปฏิบัติ O = ปฏิบัติไม่ได้ ● = ปฏิบัติได้แต่ไม่มีประสิทธิภาพ ● = ยังไม่ถึงเวลาปฏิบัติ		เอกสารอ้างอิง	ปัญหา/อุปสรรค/แนวทางแก้ไข
- โครงสร้างและความปลอดภัยบริเวณสระว่ายน้ำ (ต่อ)	7) ติดตั้งไฟส่องสว่างอย่างทั่วถึงครอบคลุมบริเวณสระว่ายน้ำ เพื่อเพิ่มความปลอดภัยของผู้ใช้บริการสระว่ายน้ำ	✓	- โครงการจัดให้มีการติดตั้งไฟฟ้าส่องสว่างอย่างทั่วถึงครอบคลุมบริเวณสระว่ายน้ำเพื่อเพิ่มความปลอดภัยของผู้ใช้บริการสระว่ายน้ำ	ภาพที่ 2.2-13	-
	8) ติดป้ายประชาสัมพันธ์ห้ามวิ่งเล่นบริเวณรอบสระว่ายน้ำ	✓	- โครงการจัดให้มีการติดตั้งป้ายแสดงข้อปฏิบัติสำหรับผู้ที่มาใช้บริการติดไว้ในบริเวณสระว่ายน้ำให้มองเห็นชัดเจน ทั้งนี้ขอที่ระบุว่าห้ามวิ่งเล่นบริเวณรอบสระว่ายน้ำในข้อปฏิบัติดังกล่าว	ภาพที่ 2.2-13	-
	9) กำหนดให้มีผู้ดูแลด้วย กรณีที่นำเด็กอายุต่ำกว่า 10 ปี หรือที่ยังว่ายน้ำไม่เป็น และผู้สูงอายุที่ไม่สามารถดูแลตัวเองได้มาใช้บริการสระว่ายน้ำ	✓	- โครงการจัดให้มีการติดตั้งป้ายแสดงข้อปฏิบัติสำหรับผู้ที่มาใช้บริการติดไว้ในบริเวณสระว่ายน้ำให้มองเห็นชัดเจน ทั้งนี้ขอที่ระบุว่ากรณีที่นำเด็กอายุต่ำกว่า 10 ปี หรือที่ยังว่ายน้ำไม่เป็น และผู้สูงอายุที่ไม่สามารถดูแลตัวเองได้มาใช้บริการสระว่ายน้ำ ให้มีผู้ดูแลด้วยในข้อปฏิบัติดังกล่าว	ภาพที่ 2.2-13	-
	10) จัดให้มีอุปกรณ์ช่วยชีวิตประจำสระว่ายน้ำ เช่น โฟมช่วยชีวิต ห่วงชูชีพ ไม้ช่วยชีวิตและชุดปฐมพยาบาล ให้อยู่ในสภาพที่พร้อมใช้งานได้ตลอดเวลาไว้ประจำสระว่ายน้ำและอยู่ในบริเวณที่ใกล้ที่สุด	✓	- โครงการจัดให้มีอุปกรณ์ช่วยชีวิตประจำสระว่ายน้ำ ได้แก่ ห่วงชูชีพ ไม้ช่วยชีวิตและชุดปฐมพยาบาล ให้อยู่ในสภาพที่พร้อมใช้งานได้ตลอดเวลาไว้ประจำสระว่ายน้ำและอยู่ในบริเวณที่ใกล้ที่สุด รวมทั้งจัดให้มีเจ้าหน้าที่คอยตรวจสอบดูแลให้อยู่ในสภาพที่พร้อมใช้งานได้ตลอดเวลา	ภาพที่ 2.2-13	-
	11) อุปกรณ์สื่อสารที่สามารถติดต่อบุคคลหรือสถานที่สำคัญๆ เช่น โรงพยาบาล และสถานีตำรวจเพื่อขอความช่วยเหลือเมื่อเกิดเหตุฉุกเฉิน และต้องปิดประกาศหมายเลขโทรศัพท์ของสถานดังกล่าวไว้ในที่เห็นได้ชัดเจนและเป็นข้อมูลปัจจุบันอยู่เสมอ	X	- โครงการไม่ได้จัดให้มีอุปกรณ์สื่อสารกับหน่วยงานที่เกี่ยวข้อง กรณีเกิดเหตุฉุกเฉิน	-	ตารางที่ 4.1-2



ตารางที่ 2.2-1 มาตรการป้องกันและแก้ไขผลกระทบสิ่งแวดล้อม (ระยะดำเนินการ) โครงการ XT ห้วยขวาง (POP HK) (ต่อ)

องค์ประกอบทางสิ่งแวดล้อม	มาตรการป้องกันและแก้ไขผลกระทบสิ่งแวดล้อม	ผลการปฏิบัติและรายละเอียดการปฏิบัติตามมาตรการฯ ✓ = ปฏิบัติ X = ไม่ได้ปฏิบัติ O = ปฏิบัติไม่ได้ ● = ปฏิบัติได้แต่ไม่มีประสิทธิภาพ ● = ยังไม่ถึงเวลาปฏิบัติ	เอกสารอ้างอิง	ปัญหา/อุปสรรค/แนวทางแก้ไข
- โครงสร้างและความปลอดภัยบริเวณสระว่ายน้ำ (ต่อ)	12) จัดให้มีแสงสว่างเพียงพอทั่วบริเวณสระว่ายน้ำ เพื่อให้มองเห็นได้ชัดเจน กรณีที่เปิดใช้สระในเวลากลางคืน	✓ - โครงการจัดให้มีแสงสว่างเพียงพอทั่วบริเวณสระว่ายน้ำ เพื่อให้มองเห็นได้ชัดเจน กรณีที่เปิดใช้สระในเวลากลางคืน	ภาพที่ 2.2-13	-
	13) หากพบสภาพสระว่ายน้ำ และอุปกรณ์ต่างๆ อยู่ในสภาพไม่สมบูรณ์ ชำรุดเสียหายให้รีบซ่อมแซมหรือปรับปรุงทันที	✓ - โครงการจัดให้มีเจ้าหน้าที่คอยตรวจสอบสภาพสระว่ายน้ำ และอุปกรณ์ต่างๆ อยู่ในสภาพไม่สมบูรณ์ ชำรุดเสียหายให้รีบซ่อมแซมหรือปรับปรุงทันที	-	-
	14) แจ้งให้ผู้ใช้บริการทราบตำแหน่งติดตั้งอุปกรณ์ช่วยชีวิต	X - โครงการไม่ได้จัดให้มีการแจ้งให้ผู้ใช้บริการทราบตำแหน่งติดตั้งอุปกรณ์ช่วยชีวิต	-	ตารางที่ 4.1-2
4.5 สุนทรียภาพ และทัศนียภาพ 1) ทัศนียภาพ	1) จัดให้มีพื้นที่สีเขียวของโครงการ 4,599.77 ตร.ม. คิดเป็นอัตราส่วนพื้นที่สีเขียวต่อผู้พักอาศัย 1.02 ตร.ม./ คน โดยเป็นพื้นที่สีเขียวชั้นล่าง 2,298.19 ตร.ม. และ เป็นพื้นที่ปลูกไม้ยืนต้น 1,509.19 ตร.ม. ซึ่งต้นไม้ที่ปลูกจะทำให้มีทัศนียภาพที่ดี	✓ - โครงการจัดให้มีพื้นที่สีเขียวภายในโครงการ โดยเป็นพื้นที่สีเขียวชั้นล่าง ชั้น 6 ชั้น 14 และชั้น 43 ซึ่งมีสวนช่วยในการดูดซับคาร์บอนมอนอกไซด์ที่เกิดจากโครงการ รวมทั้งเพื่อสร้างทัศนียภาพที่สวยงาม และเป็นพื้นที่พักผ่อนหย่อนใจภายในโครงการ	ภาพที่ 2.2-2	-
	2) ดูแลสภาพพื้นที่สีเขียวของโครงการให้สวยงาม และมีความสมบูรณ์อยู่ตลอดเวลา	✓ - โครงการจัดให้มีคนสวนคอยตรวจสอบดูแลพื้นที่สีเขียวภายในโครงการเป็นประจำสม่ำเสมอ โดยจัดให้มีการรดน้ำต้นไม้ทุกวัน และตัดแต่งกิ่งต้นไม้เป็นประจำทุกเดือน	ภาพที่ 2.2-2 เอกสารแนบ 3	-
	3) ควบคุมดูแลการใช้ประโยชน์อาคารของผู้พักอาศัย มิให้เกิดทัศนียภาพที่ไม่ดีต่อผู้พบเห็น	✓ - โครงการจัดให้มีระเบียบการพักอาศัยสำหรับผู้พักอาศัยภายในโครงการ รวมทั้งนิติบุคคลอาคารชุดคอยควบคุมดูแลการปฏิบัติตามระเบียบการพักอาศัย และควบคุมใช้ประโยชน์อาคารของผู้พักอาศัย และพนักงานมิให้เกิดทัศนียภาพที่ไม่ดีต่อผู้พบเห็น อย่างเคร่งครัด	-	-
2) การบดบังและการสะท้อนแสงแดด	1) จัดทำหนังสือแจ้งผู้พักอาศัยที่อาจเป็นผู้ที่ได้รับผลกระทบจากอาคารโครงการ ณ วันที่เริ่มก่อสร้าง โดยในหนังสือ	✓ - โครงการจัดให้มีการดำเนินการตามมาตรการดังกล่าวแล้วเสร็จตั้งแต่ในระยะก่อสร้างโครงการ ปัจจุบันโครงการได้สิ้นสุดการรับผลิตชอบ	เอกสารแนบ 2	-



ตารางที่ 2.2-1 มาตรการป้องกันและแก้ไขผลกระทบสิ่งแวดล้อม (ระยะดำเนินการ) โครงการ XT ห้วยขวาง (POP HK) (ต่อ)

องค์ประกอบทางสิ่งแวดล้อม	มาตรการป้องกันและแก้ไขผลกระทบสิ่งแวดล้อม	ผลการปฏิบัติและรายละเอียดการปฏิบัติตามมาตรการฯ ✓ = ปฏิบัติ X = ไม่ได้ปฏิบัติ O = ปฏิบัติไม่ได้ ● = ปฏิบัติได้แต่ไม่มีประสิทธิภาพ ● = ยังไม่ถึงเวลาปฏิบัติ	เอกสารอ้างอิง	ปัญหา/อุปสรรค/แนวทางแก้ไข
2) การบดบังและการสะท้อนแสงแดด (ต่อ)	ดังกล่าวระบุชื่อและหมายเลขโทรศัพท์ของบุคคลที่จะเป็นผู้รับเรื่อง ซึ่งผู้ที่ได้รับผลกระทบสามารถติดต่อกับโครงการได้โดยตรง โดยเงื่อนไขในการดำเนินการตามมาตรการดังกล่าว บริษัท ปารณัท พร็อพเพอร์ตี้ จำกัด ในฐานะผู้พัฒนาโครงการจะเป็นผู้รับผิดชอบผลกระทบที่เกิดขึ้นจากการบดบังและการสะท้อนแสงแดดของอาคารโครงการต่อพื้นที่ข้างเคียง	มาตรการดังกล่าวลงแล้ว เนื่องจากมีการจดทะเบียนนิติบุคคลอาคารชุดเมื่อวันที่ 24 พฤษภาคม 2564		
	2) เนื่องจากผู้ที่ได้รับผลกระทบจากการบดบังและการสะท้อนแสงแดดอาจได้รับผลกระทบไม่เท่ากัน และลักษณะผลกระทบที่ได้รับแตกต่างกัน ดังนั้น หลักเกณฑ์และเงื่อนไขในการชดเชยค่าเสียหายหรือการดำเนินการแก้ไขผลกระทบให้กับบุคคลที่ได้รับความเสียหายให้เป็นไปตามข้อตกลงระหว่างผู้ได้รับความเสียหายจากเหตุดังกล่าวกับบริษัท ปารณัท พร็อพเพอร์ตี้ จำกัด แต่หากทั้ง 2 ฝ่าย ไม่สามารถตกลงร่วมกันได้ จะจัดตั้งคณะกรรมการประสานการแก้ไขปัญหามาจากการพัฒนาโครงการ เพื่อเจรจาหาข้อตกลงร่วม ซึ่งเงื่อนไขในการดำเนินการตามมาตรการต่างๆ โครงการจะเป็นผู้รับผิดชอบค่าใช้จ่าย โดยความรับผิดชอบจะสิ้นสุดลงหลังจากจดทะเบียนอาคารชุดแล้วเสร็จ 1 ปี	✓ - โครงการจัดให้มีการดำเนินการตามมาตรการดังกล่าวแล้วเสร็จตั้งแต่ในระยะก่อสร้างโครงการ ปัจจุบันโครงการได้สิ้นสุดวาระรับผิดชอบมาตรการดังกล่าวลงแล้ว เนื่องจากมีการจดทะเบียนนิติบุคคลอาคารชุดเมื่อวันที่ 24 พฤษภาคม 2564	เอกสารแนบ 2	-



ตารางที่ 2.2-1 มาตรการป้องกันและแก้ไขผลกระทบสิ่งแวดล้อม (ระยะดำเนินการ) โครงการ XT ห้วยขวาง (POP HK) (ต่อ)

องค์ประกอบทางสิ่งแวดล้อม	มาตรการป้องกันและแก้ไขผลกระทบสิ่งแวดล้อม	ผลการปฏิบัติและรายละเอียดการปฏิบัติตามมาตรการฯ ✓ = ปฏิบัติ X = ไม่ได้ปฏิบัติ O = ปฏิบัติไม่ได้ ● = ปฏิบัติได้แต่ไม่มีประสิทธิภาพ ● = ยังไม่ถึงเวลาปฏิบัติ		เอกสารอ้างอิง	ปัญหา/อุปสรรค/แนวทางแก้ไข
3) การบดบังทิศทางลม	1) ขั้นตอนของการออกแบบทางโครงการได้ออกแบบ รูปทรงอาคาร ความสูง ระยะถอยร่น และวัสดุที่ใช้โดยคำนึงถึงการประหยัดพลังงานและลดแรงต้านทางลม ซึ่งเป็นมาตรการลดผลกระทบที่สำคัญ	✓	- โครงการจัดให้มีการการออกแบบรูปทรงอาคาร ความสูง ระยะถอยร่น และวัสดุที่ใช้โดยคำนึงถึงการประหยัดพลังงานและลดแรงต้านทางลมซึ่งเป็นมาตรการลดผลกระทบที่สำคัญตามมาตรการกำหนด	ภาพที่ 2.2-1 เอกสารแนบ 2	-
	2) โครงการได้เสนอมาตรการเบื้องต้นต่อบุคคลที่ได้รับความเสียหายอันเนื่องมาจากโครงการ โดยโครงการจะจัดส่งจดหมายไปยังผู้อยู่อาศัยโดยรอบพื้นที่โครงการ โดยในหนังสือดังกล่าวระบุชื่อและหมายเลขโทรศัพท์ของบุคคลที่จะเป็นผู้รับเรื่อง ผู้ที่ได้รับผลกระทบสามารถติดต่อกับโครงการได้โดยตรงโดยเงื่อนไขตามมาตรการดังกล่าว บริษัท ปารณัท พร็อพเพอร์ตี้ จำกัด ในฐานะผู้พัฒนาโครงการจะเป็นผู้รับผิดชอบผลกระทบที่เกิดขึ้นจากการบดบังลมของโครงการต่อบ้านพักอาศัยหรืออาคารที่อยู่ข้างเคียง	✓	- โครงการจัดให้มีการดำเนินการตามมาตรการดังกล่าวแล้วเสร็จตั้งแต่ในระยะก่อสร้างโครงการ ปัจจุบันโครงการได้สิ้นสุดวาระรับผิดชอบมาตรการดังกล่าวลงแล้ว เนื่องจากมีการจดทะเบียนนิติบุคคลอาคารชุดเมื่อวันที่ 24 พฤษภาคม 2564	เอกสารแนบ 2	-
	3) เนื่องจากผู้ที่ได้รับผลกระทบจากการบดบังทิศทางลมอาจได้รับผลกระทบไม่เท่ากัน และลักษณะผลกระทบที่ได้รับแตกต่างกัน ดังนั้น หลักเกณฑ์และเงื่อนไขในการชดเชยค่าเสียหายหรือการดำเนินการแก้ไขผลกระทบให้กับบุคคลที่ได้รับความเสียหายให้เป็นไปตามข้อตกลงระหว่างผู้ได้รับความเสียหายจากเหตุดังกล่าว กับบริษัท ปารณัท พร็อพเพอร์ตี้ จำกัด แต่หากทั้ง 2 ฝ่าย ไม่สามารถตกลงร่วมกันได้ จะจัด	✓	- โครงการจัดให้มีการดำเนินการตามมาตรการดังกล่าวแล้วเสร็จตั้งแต่ในระยะก่อสร้างโครงการ ปัจจุบันโครงการได้สิ้นสุดวาระรับผิดชอบมาตรการดังกล่าวลงแล้ว เนื่องจากมีการจดทะเบียนนิติบุคคลอาคารชุดเมื่อวันที่ 24 พฤษภาคม 2564	เอกสารแนบ 2	-



ตารางที่ 2.2-1 มาตรการป้องกันและแก้ไขผลกระทบสิ่งแวดล้อม (ระยะดำเนินการ) โครงการ XT ห้วยขวาง (POP HK) (ต่อ)

องค์ประกอบทางสิ่งแวดล้อม	มาตรการป้องกันและแก้ไขผลกระทบสิ่งแวดล้อม	ผลการปฏิบัติและรายละเอียดการปฏิบัติตามมาตรการฯ ✓ = ปฏิบัติ X = ไม่ได้ปฏิบัติ O = ปฏิบัติไม่ได้ ● = ปฏิบัติได้แต่ไม่มีประสิทธิภาพ ● = ยังไม่ถึงเวลาปฏิบัติ		เอกสารอ้างอิง	ปัญหา/อุปสรรค/แนวทางแก้ไข
3) การบำบัดบึงทิศทางลม (ต่อ)	ตั้งคณะกรรมการประสานการแก้ไขปัญหาจากการพัฒนาโครงการ เพื่อเจรจาข้อตกลงร่วม ซึ่งเงื่อนไขในการดำเนินการตามมาตรการต่างๆ โครงการจะเป็นผู้รับผิดชอบค่าใช้จ่ายโดยความรับผิดชอบจะสิ้นสุดลงหลังจากจดทะเบียนอาคารชุดแล้วเสร็จ 1 ปี				
4) การบำบัดบึงคลื่นวิทยุโทรทัศน์	1) กำหนดมาตรการชดเชยความเสียหายอันเนื่องมาจากโครงการ โดยทำหนังสือแจ้งผู้พักอาศัยที่อาจเป็นผู้ได้รับผลกระทบ ณ วันที่เริ่มก่อสร้างโครงการ โดยในหนังสือดังกล่าวจะระบุ ชื่อ หมายเลขโทรศัพท์ของบุคคลที่จะเป็นผู้รับเรื่อง ที่ผู้ได้รับผลกระทบสามารถติดต่อได้โดยตรง โดยเงื่อนไขในการดำเนินการดังกล่าวบริษัท ปารณัท พร็อพเพอร์ตี้ จำกัด ในฐานะผู้พัฒนาโครงการ จะเป็นผู้รับผิดชอบผลกระทบที่เกิดขึ้น	✓	- โครงการจัดให้มีการดำเนินการตามมาตรการดังกล่าวแล้วเสร็จตั้งแต่ในระยะก่อสร้างโครงการ ปัจจุบันโครงการได้สิ้นสุดวาระรับผิดชอบมาตรการดังกล่าวลงแล้ว เนื่องจากมีการจดทะเบียนนิติบุคคลอาคารชุดเมื่อวันที่ 24 พฤษภาคม 2564	เอกสารแนบ 2	-
	2) เนื่องจากผู้ที่ได้รับผลกระทบจากการบำบัดบึงคลื่นวิทยุ และโทรทัศน์ อาจได้รับผลกระทบไม่เท่ากัน และลักษณะผลกระทบที่ได้รับแตกต่างกัน ดังนั้น หลักเกณฑ์และเงื่อนไขในการชดเชยค่าเสียหายหรือการดำเนินการแก้ไขผลกระทบให้กับบุคคลที่ได้รับความเสียหายให้เป็นไปตามข้อตกลงระหว่างผู้ได้รับความเสียหายกับบริษัท ปารณัท พร็อพเพอร์ตี้ จำกัด แต่หาก ทั้ง 2 ฝ่าย ไม่สามารถตกลงร่วมกันได้ จะจัดตั้ง	✓	- โครงการจัดให้มีการดำเนินการตามมาตรการดังกล่าวแล้วเสร็จตั้งแต่ในระยะก่อสร้างโครงการ ปัจจุบันโครงการได้สิ้นสุดวาระรับผิดชอบมาตรการดังกล่าวลงแล้ว เนื่องจากมีการจดทะเบียนนิติบุคคลอาคารชุดเมื่อวันที่ 24 พฤษภาคม 2564	เอกสารแนบ 2	-



ตารางที่ 2.2-1 มาตรการป้องกันและแก้ไขผลกระทบสิ่งแวดล้อม (ระยะดำเนินการ) โครงการ XT ห้วยขวาง (POP HK) (ต่อ)

องค์ประกอบทางสิ่งแวดล้อม	มาตรการป้องกันและแก้ไขผลกระทบสิ่งแวดล้อม	ผลการปฏิบัติและรายละเอียดการปฏิบัติตามมาตรการฯ ✓ = ปฏิบัติ X = ไม่ได้ปฏิบัติ ○ = ปฏิบัติไม่ได้ ● = ปฏิบัติได้แต่ไม่มีประสิทธิภาพ ● = ยังไม่ถึงเวลาปฏิบัติ		เอกสารอ้างอิง	ปัญหา/อุปสรรค/แนวทางแก้ไข
4) การบดบังคลื่นวิทยุโทรทัศน์ (ต่อ)	คณะกรรมการประสานการแก้ไขปัญหามาจากการพัฒนา โครงการเพื่อเจรจาหาข้อตกลงร่วม ซึ่งเงื่อนไขในการ ดำเนินการตามมาตรการต่างๆ โครงการจะเป็นผู้รับผิดชอบค่าใช้จ่าย โดยความรับผิดชอบจะสิ้นสุดลงหลังจากจดทะเบียนอาคารชุดแล้วเสร็จ 1 ปี				
4.6 การประชาสัมพันธ์	1) จัดทำกล่องรับความคิดเห็นต่อโครงการ ติดตั้งบริเวณป้อมยามหน้าโครงการ	✓	- โครงการจัดให้มีการรับความคิดเห็น หรือ ข้อเสนอแนะต่อโครงการ ผ่านทางนิติบุคคลอาคารชุด และระบบออนไลน์ของโครงการ ทั้งนี้ยังมีเคยมีเรื่องร้องเรียนเกี่ยวกับผลกระทบจากการดำเนินโครงการเกิดขึ้นตลอดระยะเวลาเปิดดำเนินการโครงการ	-	-
	2) จัดให้มีการติดตามผลการประชาสัมพันธ์โครงการ โดยจัดให้มีเจ้าหน้าที่รับเรื่องร้องเรียนที่อาจเกิดจากการดำเนินโครงการ ซึ่งหากมีเรื่องร้องเรียนต้องจัดเจ้าหน้าที่ตรวจสอบและประสานนิติบุคคลอาคารชุด เพื่อแก้ไขปัญหาที่พบโดยทันที	✓	- โครงการจัดให้มีการรับความคิดเห็น หรือ ข้อเสนอแนะต่อโครงการ ผ่านทางนิติบุคคลอาคารชุด และระบบออนไลน์ของโครงการ ทั้งนี้ยังมีเคยมีเรื่องร้องเรียนเกี่ยวกับผลกระทบจากการดำเนินโครงการเกิดขึ้นตลอดระยะเวลาเปิดดำเนินการโครงการ	-	-
	3) จัดให้มีจุดติดประกาศรายละเอียดของมาตรการป้องกัน และแก้ไขผลกระทบสิ่งแวดล้อมที่โครงการต้องปฏิบัติตามอย่างเคร่งครัดไว้บริเวณด้านหน้าโครงการ ซึ่งเป็นตำแหน่งที่บุคคลทั่วไปสามารถมองเห็นได้อย่างชัดเจน ตลอดระยะเวลาก่อสร้างโครงการ	X	- โครงการไม่ได้จัดให้มีการติดประกาศรายละเอียดของมาตรการป้องกัน และแก้ไขผลกระทบสิ่งแวดล้อมภายในพื้นที่โครงการ	-	ตารางที่ 4.1-2
4.7 การมีส่วนร่วมของประชาชน	สำรวจสภาพเศรษฐกิจและสังคมก่อนทุกครั้งที่มีการเปลี่ยนแปลงโครงการ	✓	- โครงการจัดให้มีการกำหนดให้สำรวจสภาพเศรษฐกิจและสังคมก่อนทุกครั้งที่มีการ เปลี่ยนแปลงโครงการ	-	-



ตารางที่ 2.2-1 มาตรการป้องกันและแก้ไขผลกระทบสิ่งแวดล้อม (ระยะดำเนินการ) โครงการ XT ห้วยขวาง (POP HK) (ต่อ)

องค์ประกอบทางสิ่งแวดล้อม	มาตรการป้องกันและแก้ไขผลกระทบสิ่งแวดล้อม	ผลการปฏิบัติและรายละเอียดการปฏิบัติตามมาตรการฯ ✓ = ปฏิบัติ X = ไม่ได้ปฏิบัติ O = ปฏิบัติไม่ได้ ● = ปฏิบัติได้แต่ไม่มีประสิทธิภาพ ● = ยังไม่ถึงเวลาปฏิบัติ	เอกสารอ้างอิง	ปัญหา/อุปสรรค/แนวทางแก้ไข
4.8 การรับเรื่องร้องเรียน	โครงการเปิดดำเนินการอาจส่งผลกระทบต่อผู้พักอาศัยโดยรอบพื้นที่โครงการในบางประเด็น ทั้งนี้ โครงการได้จัดให้มีมาตรการป้องกันและแก้ไขผลกระทบสิ่งแวดล้อมเพื่อลดผลกระทบด้านต่างๆ แล้ว อย่างไรก็ตามเพื่อให้โครงการสามารถดำเนินไปพร้อมกับการพักอาศัยของชุมชน/ผู้พักอาศัยโดยรอบได้ดี	✓ - โครงการจัดให้มีมาตรการป้องกันและแก้ไขผลกระทบสิ่งแวดล้อมเพื่อลดผลกระทบด้านต่างๆ รวมทั้งจัดให้มีการรับความคิดเห็น หรือ ร้องเรียนต่อโครงการ ผ่านทางนิติบุคคลอาคารชุด และระบบออนไลน์ของโครงการ ทั้งนี้ยังมีเคมี่เรื่องร้องเรียนเกี่ยวกับผลกระทบจากการดำเนินโครงการเกิดขึ้นตลอดระยะเวลาเปิดดำเนินการโครงการ	-	-



ป้ายชื่อโครงการ



พื้นที่ส่วนกลาง



พื้นที่ส่วนกลาง



รั้วรอบพื้นที่โครงการ



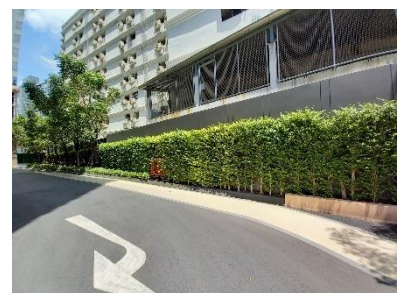
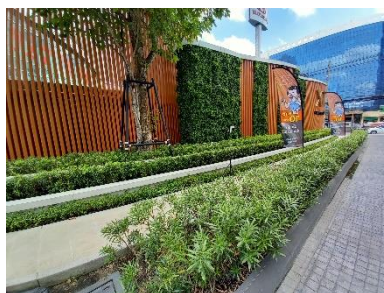
รั้วรอบพื้นที่โครงการ



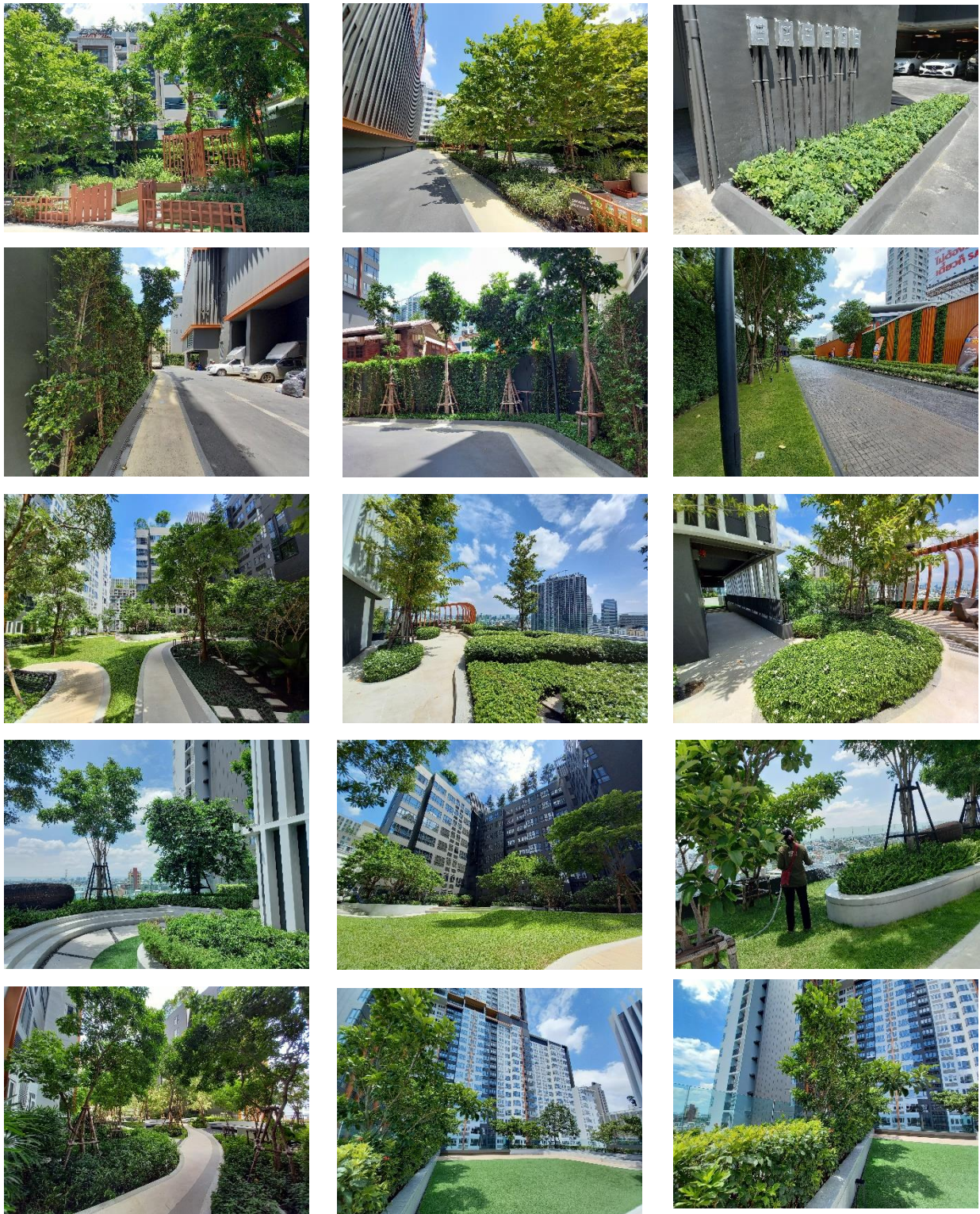
ลักษณะอาคาร



ภาพที่ 2.2-1 สภาพแวดล้อมรอบโครงการ



ภาพที่ 2.2-2 พื้นที่สีเขียวภายในโครงการ



ภาพที่ 2.2-2 พื้นที่สีเขียวภายในโครงการ (ต่อ)



ภาพที่ 2.2-2 พื้นที่สีเขียวภายในโครงการ (ต่อ)



Parking Systems Bluetooth



กระຈกนูน



บัตรอนุญาตจอดรถชั่วคราว



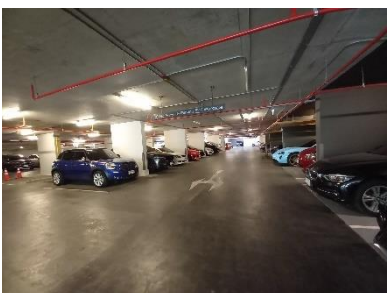
ป้อม รปภ. และไม้กั้นจราจร



ป้ายจำกัดความเร็ว



พื้นที่จอดรถจักรยานยนต์



พื้นที่จอดรถยนต์

ภาพที่ 2.2-3 ป้ายสัญลักษณ์จราจรและพื้นที่จอดรถของโครงการ



พื้นที่จอดรถยนต์



รถรับส่งของโครงการ



สตีกเกอร์จอดรถ



สัญลักษณ์จราจรบนพื้นทาง

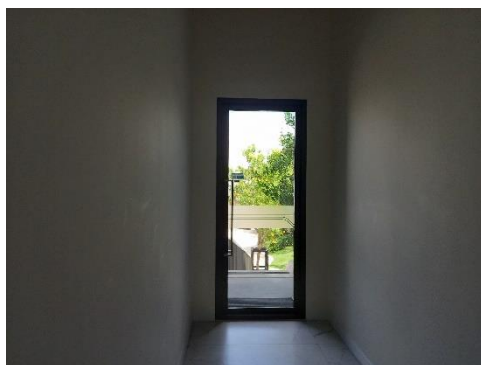
ภาพที่ 2.2-3 ป้ายสัญลักษณ์จราจรและพื้นที่จอดรถของโครงการ (ต่อ)



Pressurized fan



เครื่องปรับอากาศ



ระบบระบายอากาศธรรมชาติ

ภาพที่ 2.2-4 การระบายอากาศภายในโครงการ



ตู้ควบคุมระบบบำบัดน้ำเสีย



บริเวณระบบบำบัดน้ำเสีย



บริเวณระบบบำบัดน้ำเสีย



บ่อหน่วงน้ำ

ภาพที่ 2.2-5 ระบบบำบัดน้ำเสียของโครงการ



Transfer Pump



ตู้ควบคุม Transfer Pump

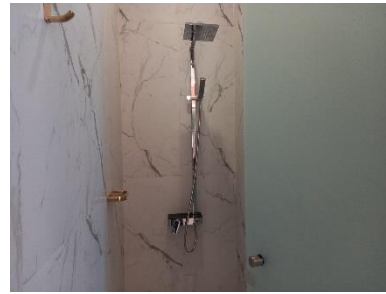


ถังเก็บน้ำชั้นใต้ดิน



ระบบเส้นท่อประปา

ภาพที่ 2.2-6 ระบบน้ำใช้ภายในโครงการ



ภาพที่ 2.2-7 สุขภัณฑ์ที่ใช้ภายในโครงการ



ภาพที่ 2.2-8 ระบบระบายน้ำภายในโครงการ



ก๊อกน้ำและท่อระบายน้ำใน
ห้องพักมูลฝอยประจำชั้น



ก๊อกน้ำและท่อระบายน้ำใน
ห้องพักมูลฝอยรวม



การระบายอากาศในห้องพัก
มูลฝอยประจำชั้น



ถังมูลฝอยบริเวณพื้นที่ส่วนกลาง



ที่จอดรถเก็บขนมูลฝอย



ป้ายเตือนให้ปิดประตูหน้าห้องพักมูลฝอย



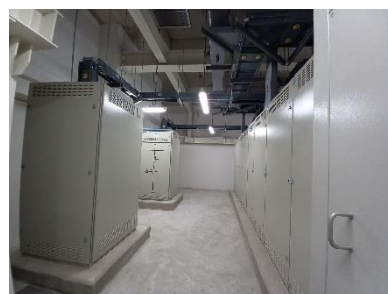
ห้องพักมูลฝอยประจำชั้น



ห้องพักมูลฝอยรวม



ภาพที่ 2.2-9 ห้องพักมูลฝอย



MDB Room



MDB Room



MDB Room



Transformer

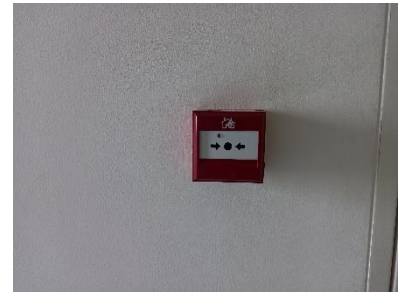
ภาพที่ 2.2-10 ระบบไฟฟ้าภายในโครงการ



alarm bell



emergency door release



fire alarm manual station



fire hose cabinet



Graphic Annunciator Fire Alarm System



Jockey pump



Jockey pump



smoke detector



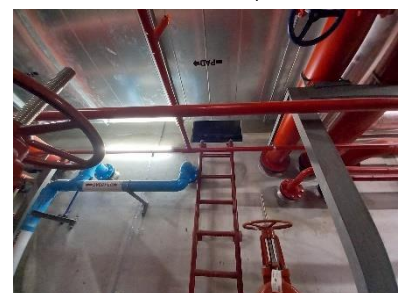
ไฟฟ้าสำรองฉุกเฉิน



จุดรวมพล



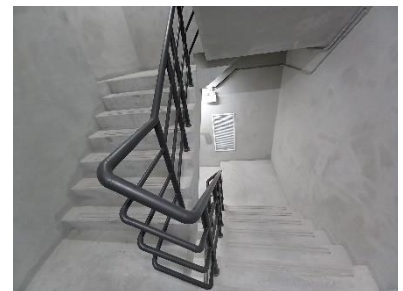
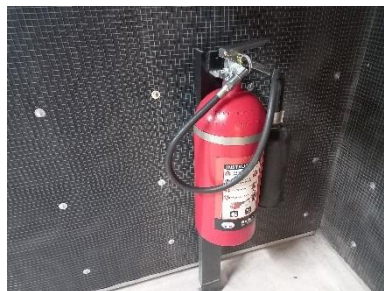
ตู้ควบคุม Jockey pump



ตู้ควบคุม Jockey pump



ถังดับเพลิง



บันไดหนีไฟ

ภาพที่ 2.2-11 ระบบป้องกันและเตือนอัคคีภัย



ประตูทางหนีไฟ



ป้ายจุดรวมพล



ป้ายบอกเลขชั้นและแผนผัง



ป้ายบอกทางหนีไฟ



หัวรับน้ำดับเพลิง

แสดงเส้นทางหนีไฟ

ภาพที่ 2.2-11 ระบบป้องกันและเตือนอัคคีภัย (ต่อ)



CCTV



CCTV



CCTV



เจ้าหน้าที่รักษาความปลอดภัย



โทรศัพท์ฉุกเฉิน



ไฟฟ้าส่องสว่างรอบโครงการ

ภาพที่ 2.2-12 ระบบรักษาความปลอดภัยของโครงการ



บัตรอนุญาตเข้า-ออกโครงการ



ระบบสแกนหน้าเข้า-ออกอาคาร



ห้องควบคุม CCTV



ลิฟต์ระบบคีย์การ์ด

ภาพที่ 2.2-12 ระบบรักษาความปลอดภัยของโครงการ (ต่อ)

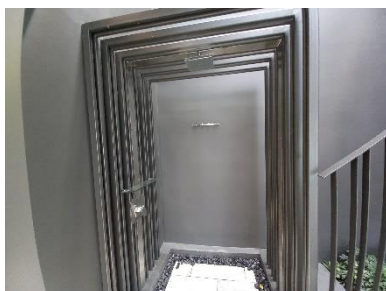


บริเวณสระว่ายน้ำ



บริเวณสระว่ายน้ำ

ป้ายบอกความลึก



พื้นที่ล่างตัว



ระเบียบการใช้สระว่ายน้ำ



ระเบียบการใช้สระว่ายน้ำ
และห่วงช่วยชีวิต

ภาพที่ 2.2-13 สระว่ายน้ำ



ภาพที่ 2.2-14 การประชาสัมพันธ์ภายในพื้นที่โครงการ