

1.1 ความเป็นมาของการจัดทำรายงาน

1.2 รายละเอียดของโครงการโดยสังเขป

1.2.1 รายละเอียดโครงการ

1.2.2 ตำแหน่งที่ตั้งโครงการ

1.2.3 ลักษณะภูมิประเทศ

1.2.4 การคมนาคมเข้าสู่พื้นที่โครงการ

1.2.5 กิจกรรมของโครงการ

1.3 แผนการดำเนินงานด้านสิ่งแวดล้อม

1.3.1 แผนการตรวจสอบมาตรการป้องกันและ
แก้ไขผลกระทบสิ่งแวดล้อม

1.3.2 แผนการติดตามตรวจสอบคุณภาพสิ่งแวดล้อม

จัดทำโดย

บริษัท ไมน์ เอ็นจิเนียริง คอนซัลแตนท์ จำกัด

โครงการเหมืองแร่แคลไซต์

ประทานบัตรที่ 29144/15226

บริษัท ชินชนะ อินดัสตรีส์ (ไทยแลนด์) จำกัด

ตำบลโคกตูม อำเภอเมืองลพบุรี จังหวัดลพบุรี

บทที่ 1

บทนำ

1.1 ความเป็นมาของการจัดทำรายงาน

ตามที่ นางสาวธัญ วรปัญญา ได้ยื่นเรื่องเพื่อขออนุญาตในการดำเนินการทำเหมือง โครงการเหมืองแร่แคลไซต์ คำขอประทานบัตรที่ 58/2533 และ 46/2536 ตั้งอยู่ที่ ตำบลโคกตูม อำเภอเมืองลพบุรี จังหวัดลพบุรี ซึ่งเป็นโครงการที่เข้าข่ายต้องจัดทำรายงานการวิเคราะห์ผลกระทบสิ่งแวดล้อม เสนอต่อสำนักงานนโยบายและแผนทรัพยากรธรรมชาติและสิ่งแวดล้อม (เดิม สำนักงานนโยบายและแผนสิ่งแวดล้อม) เพื่อดำเนินการตามขั้นตอนการพิจารณารายงาน สำนักงานนโยบายและแผนทรัพยากรธรรมชาติและสิ่งแวดล้อม ได้เสนอรายงานให้คณะกรรมการผู้ชำนาญการพิจารณารายงานการวิเคราะห์ผลกระทบสิ่งแวดล้อม ด้านโครงการเหมืองแร่ ในการประชุมครั้งที่ 12/2541 เมื่อวันที่ 15 กันยายน 2541 และมีมติให้ความเห็นชอบรายงานการวิเคราะห์ผลกระทบสิ่งแวดล้อมโครงการดังกล่าว ทั้งนี้สำนักงานนโยบายและแผนทรัพยากรธรรมชาติและสิ่งแวดล้อมแจ้งผลการพิจารณารายงานการวิเคราะห์ผลกระทบสิ่งแวดล้อมและกำหนดให้ทางโครงการปฏิบัติตามมาตรการป้องกันและแก้ไขผลกระทบสิ่งแวดล้อม และมาตรการติดตามตรวจสอบคุณภาพสิ่งแวดล้อม ตามหนังสือที่ วว 0804/13788 ลงวันที่ 2 ตุลาคม 2541 ดังเอกสารแนบ 1 ปัจจุบันคำขอประทานบัตรที่ 46/2536 ได้รับอนุญาตเป็นประทานบัตรที่ 29144/15226 ตั้งแต่วันที่ 21 พฤษภาคม 2542 ถึงวันที่ 20 พฤษภาคม 2566 รวมอายุประทานบัตร 24 ปี ดังเอกสารแนบ 2 โดยนางสาวธัญ วรปัญญา ได้โอนประทานบัตรให้แก่ บริษัท ชินชนะ อินดัสตรี้ส์ (ไทยแลนด์) จำกัด ตั้งแต่วันที่ 6 ธันวาคม 2550 ดังเอกสารแนบ 3

ดังนั้น บริษัท ชินชนะ อินดัสตรี้ส์ (ไทยแลนด์) จำกัด จึงได้มอบหมายให้ บริษัท ไมน์ เอ็นจิเนียริง คอนซัลแตนท์ จำกัด จัดทำรายงานผลการปฏิบัติตามมาตรการป้องกันและแก้ไขผลกระทบสิ่งแวดล้อม และมาตรการติดตามตรวจสอบคุณภาพสิ่งแวดล้อม ตามเงื่อนไขที่เห็นชอบรายงาน

1.2 รายละเอียดของโครงการโดยสังเขป

1.2.1 รายละเอียดโครงการ

ชื่อโครงการ	โครงการเหมืองแร่แคลไซต์
เจ้าของโครงการ	นางสาวธัญ วรปัญญา
ผู้รับการโอนประทานบัตร	บริษัท ชินชนะ อินดัสตรี้ส์ (ไทยแลนด์) จำกัด
สถานที่ตั้งโครงการ	ตำบลโคกตูม อำเภอเมืองลพบุรี จังหวัดลพบุรี
ขนาดพื้นที่โครงการ	เนื้อที่ 50-1-51 ไร่
โครงการผ่านการพิจารณาของ คณะกรรมการผู้ชำนาญการ	วันที่ 15 กันยายน 2541
โครงการได้รับอนุญาตประทานบัตร	ตั้งแต่วันที่ 21 พฤษภาคม 2542 ถึงวันที่ 20 พฤษภาคม 2566 รวมอายุประทานบัตร 24 ปี
ได้รับอนุญาตประทานบัตรเลขที่	29144/15226

1.2.2 ตำแหน่งที่ตั้งโครงการ

พื้นที่โครงการ มีเนื้อที่ทั้งหมด 50-1-51 ไร่ ตั้งอยู่หมู่ที่ 1 ตำบลโคกตูม อำเภอเมืองลพบุรี จังหวัดลพบุรี ปรากฏอยู่ในแผนที่ภูมิประเทศมาตราส่วน 1 : 50,000 ของกรมแผนที่ทหาร ลำดับชุด L7018 ระวางที่ 5138 I อยู่ระหว่างเส้นกริดแนวตั้งที่ 692000-693000 ตะวันออก และเส้นกริดแนวนอนที่ 1641000-1642000 เหนือ แสดงดังรูปที่ 1-1

1.2.3 ลักษณะภูมิประเทศ

1) ลักษณะภูมิประเทศและการใช้ประโยชน์ที่ดินบริเวณพื้นที่โครงการ

ลักษณะภูมิประเทศบริเวณพื้นที่โครงการ เป็นที่ราบตลอดทั้งแปลง เป็นที่ดินกรรมสิทธิ์ประเภท น.ส.4 ใช้สำหรับการเกษตรและอยู่ในชั้นคุณภาพลุ่มน้ำชั้นที่ 5 นอกเขตประทານบัตรด้านทิศ ตะวันออกมีถนนสาธารณะเป็นถนนดิน กว้างประมาณ 3 เมตร ตั้งอยู่ใกล้เคียงในระยะ 50 เมตร และมี พื้นที่กันเขตทำเหมืองห่างจากถนนสาธารณะประมาณ 5 ไร่ จึงเหลือพื้นที่สามารถทำเหมืองได้จริง ประมาณ 45 ไร่ นอกจากนั้น เป็นพื้นที่ใช้สำหรับเป็นลานคัดแร่ ลานเก็บกองแร่ ลานเก็บกองมูลดิน ทราย อาคารเก็บวัสดุระเบิด และบริเวณบ้านพักสำนักงาน ดังรูปที่ 1-2

2) ลักษณะการใช้ประโยชน์ที่ดินโดยรอบพื้นที่โครงการ

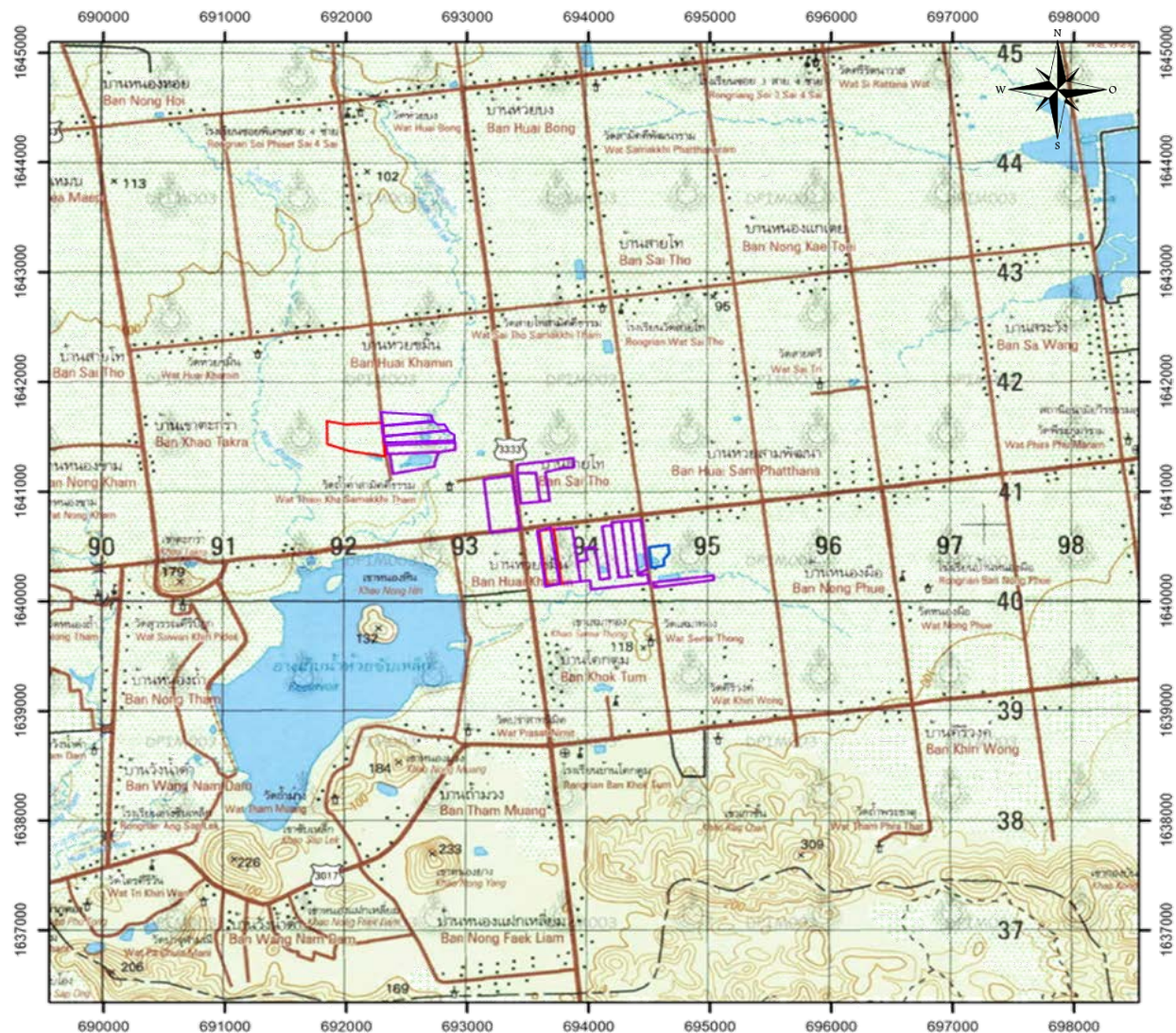
บริเวณโดยรอบพื้นที่โครงการมีการใช้ประโยชน์ที่ดิน รายละเอียดดังนี้

ทิศเหนือ	ติดต่อกับ	พื้นที่เกษตรกรรม
ทิศใต้	ติดต่อกับ	พื้นที่ประทานบัตรข้างเคียง
ทิศตะวันออก	ติดต่อกับ	ถนนสาธารณะเป็นถนนดิน ถัดออกไปติดกับโรงแต่งแร่แคลไซต์ และพื้นที่ประทานบัตรข้างเคียง
ทิศตะวันตก	ติดต่อกับ	พื้นที่เกษตรกรรม

1.2.4 การคมนาคมเข้าสู่พื้นที่โครงการ

การเดินทางเข้าไปยังจุดที่ตั้งประทานบัตร โดยทางรถยนต์จากจังหวัดสระบุรีไปทางจังหวัดลพบุรี ตามทางหลวงหมายเลข 1 ผ่านอำเภอพระพุทธบาทเลี้ยวขวาไปบ้านโคกตูม ตามทางหลวงหมายเลข 3302 จนถึงวงเวียน โคกตูม จากนั้นตรงไปบ้านมะนาวหวาน ตามทางหลวงหมายเลข 3333 อีกประมาณ 2 กิโลเมตร จากนั้นจึงเลี้ยว ขวาไปตามถนนลูกรัง ระยะทางประมาณ 500 เมตร ถึงเขตประทานบัตร แสดงดังรูปที่ 1-3

รูปที่ 1-1 แสดงจุดที่ตั้งโครงการ



สัญลักษณ์ :



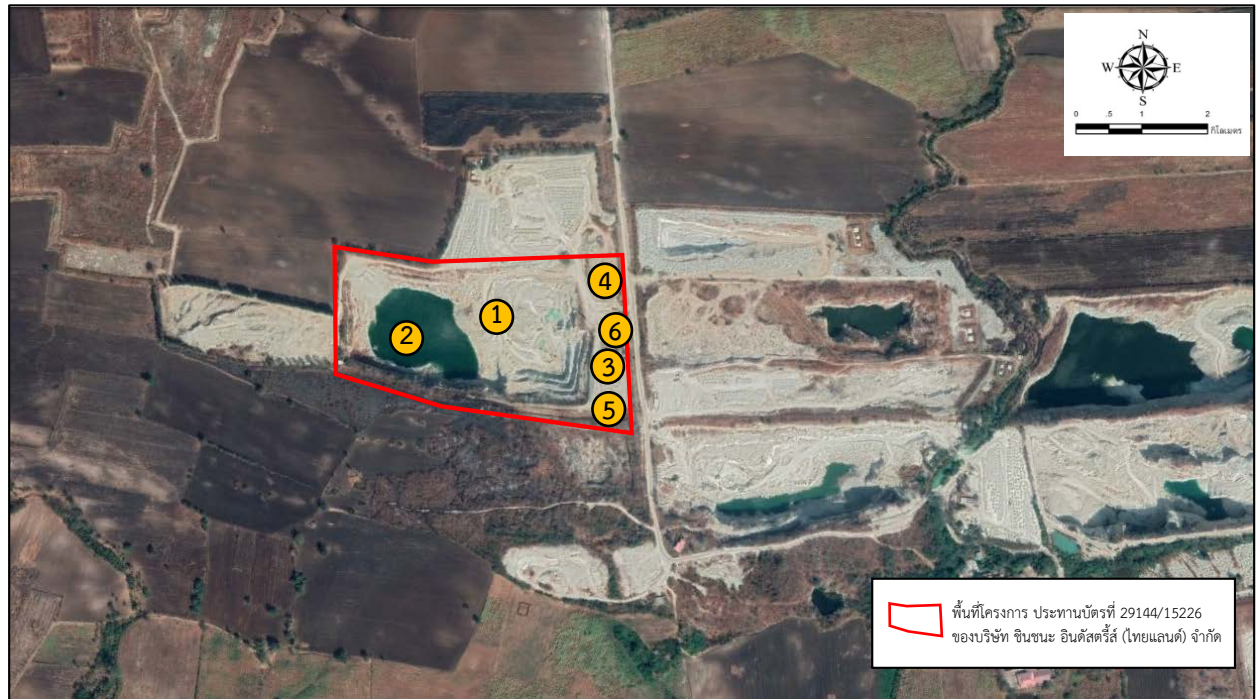
พื้นที่โครงการ ประทานบัตรที่ 29144/15226
ของบริษัท ชินชนะ อินดัสตรี้ส์ (ไทยแลนด์) จำกัด



พื้นที่ประทานบัตรข้างเคียง

ที่มา : กรมแผนที่ทหาร (2540) แผนที่ภูมิประเทศ มาตราส่วน 1:50,000 ลำดับชุด L7018 ระวางที่ 5138 I

รูปที่ 1-2 แสดงลักษณะภูมิประเทศบริเวณโครงการ



พื้นที่หน้าเหมือง



บ่อขุมเหมือง



ลานเก็บกองแร่



ลานเก็บกองเปลือกดินและเศษแร่



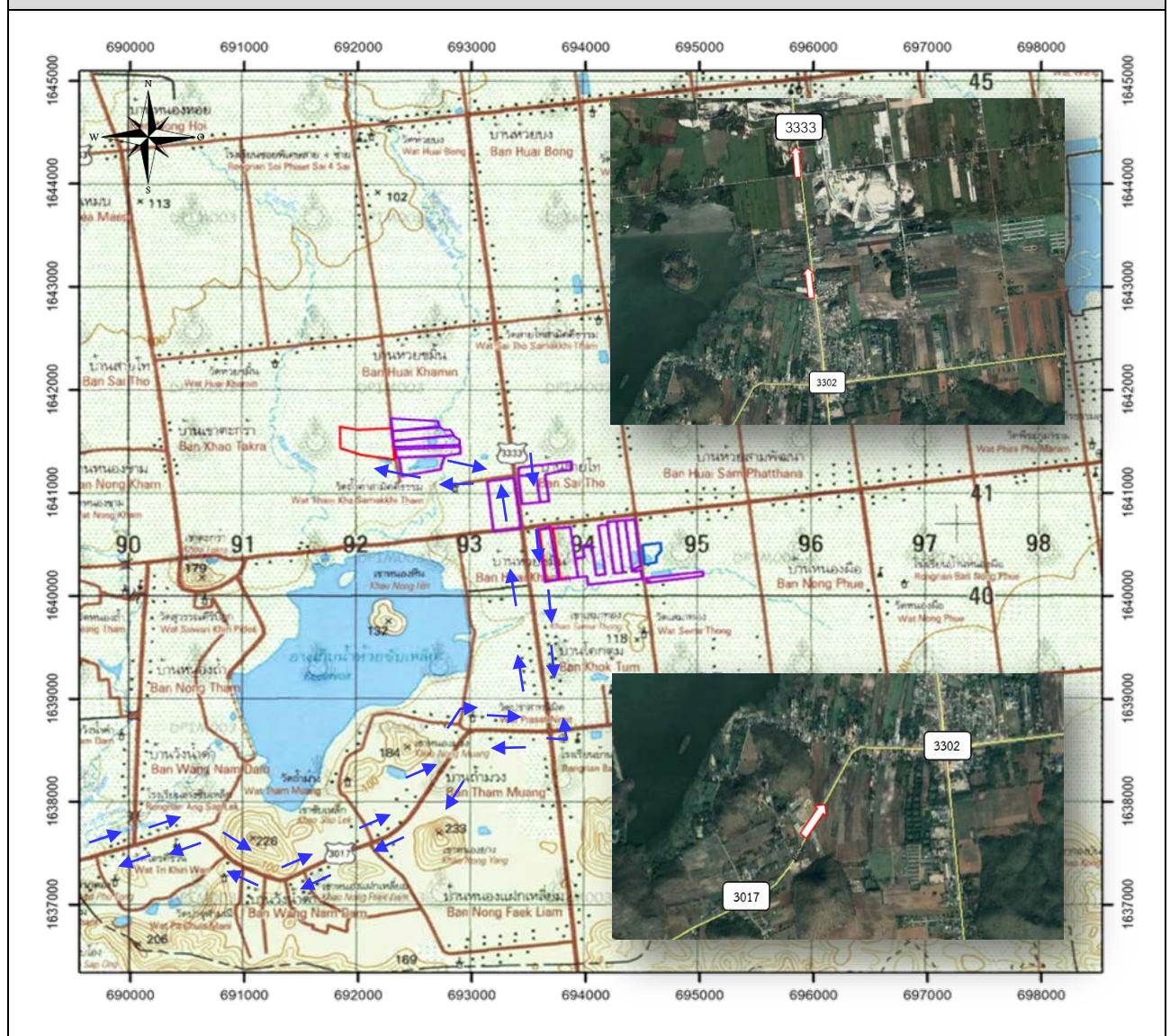
อาคารเก็บวัตถุระเบิด



สำนักงานโครงการ

ที่มา : www.google-earth.com, 2564 และการสำรวจของภาคสนาม (2565)

รูปที่ 1-3 แสดงการคมนาคมเข้าสู่พื้นที่โครงการ



สัญลักษณ์ :

- พื้นที่โครงการ ประทานบัตรที่ 29144/15226
ของบริษัท ชินชนะ อินดัสตรี้ส์ (ไทยแลนด์) จำกัด
- พื้นที่ประทานบัตรข้างเคียง
- ↔ ทิศทางคมนาคม



บริเวณด้านหน้าทางเข้า-ออกโครงการ

ที่มา : กรมแผนที่ทางหลวงประเทศไทย (2544), และการสำรวจของภาคสนาม (2565)

1.2.5 กิจกรรมของโครงการ

1) การวางแผนและออกแบบการทำเหมือง

แผนการทำเหมืองแร่บริเวณพื้นที่โครงการจะเปิดการทำเหมืองแร่ด้วยวิธีเหมืองทาบ โดยการผลิตหลักจะใช้เครื่องเจาะดินตะขาบ ขนาดดอกเจาะ 2.5 นิ้ว ทำการเจาะระเบิด ซึ่งจะทำให้กำหนดแนวหลุมเจาะและใช้ความสูงของชั้นบันได (Bench) ประมาณ 5 เมตร ความกว้างของ Bench ไม่น้อยกว่า 5 เมตร ระยะห่างจากหน้าอิสระ (Burden) ประมาณ 2.5 เมตร ระยะห่างระหว่างรูเจาะ (Spacing) ประมาณ 2.5 เมตร ทำการเจาะระเบิดครั้งละไม่เกิน 30 รูเจาะ แร่ที่ทำการระเบิดออกมาแล้ว ใช้รถชุด Back Hoe ตักแร่ใส่รถบรรทุกเทท้ายหลักรถ ลำเลียงมาเทยังลานคัดแร่ตามหมายเลข “ร” ส่วนเปลือกดินและเศษหินที่ได้จะนำมาเทยังที่เก็บกองเปลือกดินและเศษหิน

2) การแต่งแร่

แร่ที่ได้จากการระเบิดหน้าเหมืองจะถูกลำเลียงด้วยรถบรรทุก ไปยังโรงแต่งแร่ของบริษัท ชินชนะ อินดัสตรีส์ (ไทยแลนด์) จำกัด ที่อยู่ทางด้านทิศตะวันออกห่างจากพื้นที่ประทานบัตรประมาณ 1 กิโลเมตร เพื่อนำไปเข้ากระบวนการบดย่อยและแต่งแร่ให้ได้ขนาดตามต้องการ

3) การใช้วัตถุระเบิด

วัตถุระเบิดที่ใช้ ได้แก่ ปุ๋ยแอมโมเนียมไนเตรท ผสมกับน้ำมันเชื้อเพลิง ในอัตราส่วน 94:6 โดยวัตถุระเบิดแรงสูงจำพวก ไดนาไมท์ หรือวัตถุระเบิด Slurry เป็นตัวกระตุ้น การจุดระเบิดด้วยแท่งไฟฟ้า โดยใช้แท่งไฟฟ้าแบบถ่วงจิ้งหะ การระเบิดแต่ละครั้งจะทำการระเบิดไม่เกิน 30 รูเจาะ ถ้ามีการเจาะระเบิดมากกว่า 1 แถว จะทำการเจาะระเบิดแบบสลับฟันปลา ปริมาณการใช้วัตถุระเบิดครั้งละไม่เกิน 84 กิโลกรัม การระเบิดวันละ 1 ครั้ง โดยกำหนดเวลาระเบิดเป็นเวลาเดียวกันทุกวัน ก่อนและหลังการระเบิดจะจัดให้มีสัญญาณที่สามารถเห็นและได้ยินชัดเจนในรัศมีอย่างน้อย 500 เมตร นอกจากนี้จะปฏิบัติตามเงื่อนไขของการใช้และเก็บวัตถุระเบิดตามกฎหมายกระทรวงฉบับที่ 9 (พ.ศ.2513) ออกตามความในพระราชบัญญัติแร่ พ.ศ. 2510 ข้อ 4 หมวด 6 ข้อกำหนดเกี่ยวกับวัตถุระเบิดอย่างเคร่งครัด

4) การจัดการเปลือกดินเศษหิน และมูลดินทราย

โครงการได้จัดเตรียมที่เก็บกองเปลือกดินและเศษหินไว้บนพื้นที่ 2 ไร่ ซึ่งสามารถเก็บกองเปลือกดินและเศษหินมากกว่าที่จะเก็บกองได้ จะขนออกไปเก็บกองนอกเขตประทานบัตรต่อไป

5) การใช้น้ำในการทำเหมือง

ในการทำเหมืองโดยวิธีการเหมืองทาบตามโครงการทำเหมืองนี้ จะไม่มีการใช้น้ำในการผลิตแร่ แต่จะใช้น้ำในการลดการฟุ้งกระจายของฝุ่นละอองที่เกิดขึ้นจากกิจกรรมการทำเหมือง โดยการใช้รถบรรทุกน้ำฉีดพรมน้ำตามบริเวณต่างๆ ในพื้นที่โครงการ เช่น เส้นทางขนส่ง หน้าเหมือง ลานเก็บกอง และน้ำที่ใช้ในการลดการฟุ้งกระจายของฝุ่นละอองดังกล่าว

6) มาตรการรักษาความปลอดภัย และส่งเสริมสวัสดิภาพคนงาน

- จัดให้มีปัจจัยในการปฐมพยาบาล เพื่อช่วยเหลือคนงานได้ทันเวลาที่เมื่อประสบอันตรายหรือเจ็บป่วย โดยไม่คิดมูลค่าและมีรถสำหรับรับส่งคนเจ็บส่งสถานพยาบาล
- จัดให้มีน้ำดื่ม น้ำใช้ ที่พักอาศัย และส้วม ที่ถูกสุขลักษณะ แก่คนงานในเขตเหมืองแร่
- จัดให้มีอุปกรณ์ป้องกันภัยส่วนบุคคลที่เหมาะสมสำหรับคนงานในการปฏิบัติงาน เช่น หมวกป้องกันภัย รองเท้าป้องกันภัย ถุงมือ หน้ากากป้องกันฝุ่น เครื่องป้องกันตา เครื่องป้องกันหู เป็นต้น สำหรับบริเวณที่อาจจะมียันตรายจากการปฏิบัติงาน
- จัดให้มีการปิดกั้นหรือป้องกันอันตรายบริเวณที่มีเครื่องจักรเคลื่อนไหว เช่น บริเวณที่สายพานพินเฟือง หรือบริเวณที่มีรถชุดตักทำงาน เป็นต้น

- จัดให้มีผู้ควบคุมการดำเนินงานเป็นประจำ เพื่อความปลอดภัยและป้องกันอุบัติเหตุสำหรับการทำเหมือง และมีบันทึกผลการตรวจสอบไว้เป็นหลักฐานเพื่อแสดงแก่พนักงานเจ้าหน้าที่
- ปฏิบัติตามกฎหมายกระทรวงฉบับที่ 9 (พ.ศ.2510) และกฎหมายฉบับที่ 50 (พ.ศ.2525) ออกตามความในมาตรา 17(6) แห่ง พ.ร.บ.แร่ พ.ศ.2510 ซึ่งแก้ไขเพิ่มเติมโดย พ.ร.บ. แร่ (ฉบับที่ 2) พ.ศ.2516 ว่าด้วยการให้ความคุ้มครองแก่คนงานและความปลอดภัยแก่บุคคลภายนอกโดยเคร่งครัด

1.3 แผนการดำเนินงานด้านสิ่งแวดล้อม

การดำเนินการตามมาตรการป้องกันและแก้ไขผลกระทบสิ่งแวดล้อม โครงการเหมืองแร่แคลไซต์ ประทานบัตรที่ 29144/15226 ของบริษัท ชินชนะ อินดัสตรี้ส์ (ไทยแลนด์) จำกัด ตั้งอยู่ที่ ตำบลโคกตูม อำเภอเมืองลพบุรี จังหวัดลพบุรี แบ่งออกเป็น 2 ส่วน ดังต่อไปนี้

1.3.1 แผนการตรวจสอบมาตรการป้องกันและแก้ไขผลกระทบสิ่งแวดล้อม

บริษัท ชินชนะ อินดัสตรี้ส์ (ไทยแลนด์) จำกัด ได้มอบหมายให้ บริษัท ไมน์ เอ็นจิเนียริง คอนซัลแตนท์ จำกัด เป็นบริษัทที่ปรึกษาด้านสิ่งแวดล้อม โดยดำเนินการเก็บรวบรวมข้อมูลผลการปฏิบัติตามมาตรการป้องกันและแก้ไขผลกระทบสิ่งแวดล้อมที่กำหนดไว้ เพื่อนำเสนอต่อสำนักงานนโยบายและแผนทรัพยากรธรรมชาติและสิ่งแวดล้อม กรมอุตสาหกรรมพื้นฐานและการเหมืองแร่ และหน่วยงานที่เกี่ยวข้อง

1.3.2 แผนการติดตามตรวจสอบคุณภาพสิ่งแวดล้อม

สำหรับแผนการติดตามตรวจสอบคุณภาพสิ่งแวดล้อมตามเงื่อนไขมาตรการป้องกันและแก้ไขผลกระทบสิ่งแวดล้อม ตามหนังสือที่ วว 0804/13788 ลงวันที่ 2 ตุลาคม 2541 แสดงได้ดังตารางที่ 1-1 ทั้งนี้ผลการตรวจวัดจะเปรียบเทียบกับค่ามาตรฐานที่กำหนด เพื่อนำเสนอต่อสำนักงานนโยบายและแผนทรัพยากรธรรมชาติและสิ่งแวดล้อม กรมอุตสาหกรรมพื้นฐานและการเหมืองแร่ และหน่วยงานที่เกี่ยวข้อง

ตารางที่ 1-1 แผนการตรวจวัดคุณภาพสิ่งแวดล้อม

คุณภาพสิ่งแวดล้อม	ดัชนีตรวจวัด	ความถี่	สถานีตรวจวัด
1. คุณภาพอากาศ	● ปริมาณฝุ่นละอองแขวนลอยรวม (TSP)	ปีละ 4 ครั้ง ในช่วงเดือนมกราคม เมษายน สิงหาคม และธันวาคม	1. วัดถ้ำเต่าสามัคคีธรรม 2. บ้านห้วยขมิ้น 3. วัดห้วยขมิ้น
2. ระดับเสียง	● ระดับเสียงเฉลี่ย 24 ชั่วโมง (Leq 24 hr.) ● ระดับเสียงสูงสุด (L _{max})	ปีละ 4 ครั้ง ในช่วงเดือนมกราคม เมษายน สิงหาคม และธันวาคม	1. วัดถ้ำเต่าสามัคคีธรรม 2. บ้านห้วยขมิ้น 3. วัดห้วยขมิ้น
3. ค่าความสั่นสะเทือน	● ความเร็วอนุภาคสูงสุด ● ค่าความถี่ ● ค่าการขจัด	ปีละ 4 ครั้ง ในช่วงเดือนมกราคม เมษายน สิงหาคม และธันวาคม	1. วัดถ้ำเต่าสามัคคีธรรม 2. บ้านห้วยขมิ้น 3. วัดห้วยขมิ้น

ที่มา : ผลการพิจารณารายงานรายงานการวิเคราะห์ผลกระทบสิ่งแวดล้อม โครงการเหมืองแร่แคลไซต์ ประทานบัตร 29144/15226 ของบริษัท ชินชนะ อินดัสตรี้ส์ (ไทยแลนด์) จำกัด ตามหนังสือที่ วว 0804/13788 ลงวันที่ 2 ตุลาคม 2541

คุณภาพสิ่งแวดล้อม	ดัชนีตรวจวัด	ความถี่	สถานีตรวจวัด
4. คุณภาพน้ำ	<ul style="list-style-type: none"> pH Total Solids Total Hardness Total Iron Turbidity 	ปีละ 4 ครั้ง ในช่วงเดือน มกราคม เมษายน สิงหาคม และธันวาคม	<ol style="list-style-type: none"> ห้วยขมิ้น ห้วยซับเหล็ก อ่างเก็บน้ำซับเหล็ก บ่อน้ำต้นบ้านห้วยขมิ้น

ที่มา : ผลการพิจารณารายงานการวิเคราะห์ผลกระทบสิ่งแวดล้อม โครงการเหมืองแร่แคลไซต์ ประทานบัตร 29144/15226
ของบริษัท ชินชนะ อินดัสตรี้ส์ (ไทยแลนด์) จำกัด ตามหนังสือที่ วว 0804/13788 ลงวันที่ 2 ตุลาคม 2541

หมายเหตุ : สภาพแวดล้อมของสถานีตรวจวัด

1. วัดถ้ำเต่าสามัคคีธรรม :

ตำแหน่งตั้งเครื่องตรวจวัดตั้งอยู่ในบริเวณวัดถ้ำเต่าสามัคคีธรรม ห่างจากพื้นที่โครงการไปทางทิศตะวันออกเฉียงใต้ ประมาณ 800 เมตร สภาพแวดล้อมข้างเคียงเป็นพื้นที่ลานวัด โบสถ์ และติดกับพื้นที่เกษตรกรรมของประชาชน

2. บ้านห้วยขมิ้น :

ตำแหน่งตั้งเครื่องตรวจวัดตั้งอยู่ในบริเวณบ้านห้วยขมิ้นอยู่ห่างจากพื้นที่โครงการไปทางทิศเหนือ ประมาณ 1.2 กิโลเมตร สภาพแวดล้อมข้างเคียงเป็นพื้นที่เกษตรกรรม ชุมชนที่พิกอาศัย และติดกับถนนทางหลวงหมายเลข 4046

3. วัดห้วยขมิ้น :

จุดตั้งเครื่องตรวจวัดอยู่ภายในบริเวณวัดห้วยขมิ้น ห่างจากพื้นที่โครงการไปทางทิศตะวันตกเฉียงเหนือ ประมาณ 1.2 กิโลเมตร สภาพแวดล้อมข้างเคียงเป็นพื้นที่ลานวัด และพื้นที่เกษตรกรรม (ไร่ถั่ว,ข้าวโพด) ด้านหน้าวัดติดกับทางหลวงหมายเลข 4046

4. ห้วยขมิ้น :

เป็นลำน้ำธรรมชาติตัดผ่านบ้านห้วยขมิ้น จุดที่เก็บตัวอย่างห่างจากพื้นที่โครงการไปทางทิศตะวันตกเฉียงเหนือ ประมาณ 1 กิโลเมตร สภาพแวดล้อมข้างเคียงเป็นพื้นที่เกษตรกรรม และอยู่ติดกับริมทางขนส่งแร่

5. ห้วยซับเหล็ก :

เป็นลำน้ำที่ไหลเข้าสู่อ่างเก็บน้ำห้วยซับเหล็ก จุดที่เก็บตัวอย่างห่างจากพื้นที่โครงการไปทางทิศใต้ ประมาณ 1 กิโลเมตร สภาพแวดล้อมข้างเคียงเป็นพื้นที่ป่าไม้ และบริเวณโดยรอบมีพืชปกคลุมขอบห้วย และติดกับพื้นที่เกษตรกรรม พื้นที่ชุมชน

6. อ่างเก็บน้ำซับเหล็ก :

เป็นอ่างเก็บน้ำตามธรรมชาติขนาดใหญ่ มีเนื้อที่ประมาณ 1760 ไร่ ห่างจากพื้นที่โครงการไปทางทิศใต้ ประมาณ 2 กิโลเมตร สำหรับใช้ในการอุปโภคและการเกษตร สภาพแวดล้อมข้างเคียงเป็นชุมชนที่พิกอาศัย และพื้นที่เกษตรกรรม (นาข้าวและไร่ถั่ว)

7. บ่อน้ำต้นบ้านห้วยขมิ้น :

เป็นบ่อน้ำที่ใช้ในการอุปโภค อยู่ในพื้นที่ชุมชนบ้านห้วยขมิ้น ห่างจากพื้นที่โครงการไปทางทิศตะวันออกเฉียงเหนือ ประมาณ 2 กิโลเมตร สภาพแวดล้อมข้างเคียงเป็นพื้นที่ชุมชน พื้นที่เกษตรกรรม (ไร่ถั่ว) และติดกับทางหลวงหมายเลข 3333 และหมายเลข 4046