

สรุปมาตรการป้องกันและ แก้ไขผลกระทบสิ่งแวดล้อม มาตรการติดตามตรวจสอบ คุณภาพสิ่งแวดล้อม และข้อเสนอแนะ

- 3.1 สรุปมาตรการป้องกันและแก้ไขผลกระทบสิ่งแวดล้อม
- 3.2 มาตรการติดตามตรวจสอบคุณภาพสิ่งแวดล้อม
 - 3.2.1 คุณภาพอากาศ
 - 3.2.2 ระดับเสียง
 - 3.2.3 ค่าความสั่นสะเทือน
 - 3.2.4 คุณภาพน้ำ
- 3.3 ข้อเสนอแนะ

จัดทำโดย

บริษัท ไมน์ เอ็นจิเนียริง คอนซัลแตนท์ จำกัด

โครงการเหมืองแร่หินอุตสาหกรรมชนิดหินปูน เพื่ออุตสาหกรรมก่อสร้าง

ประทานบัตรที่ 30888/16446

บริษัท โรงโม่หินสุวรรณ จำกัด

ตำบลนาขุนไกร อำเภอสรีสำโรง จังหวัดสุโขทัย

บทที่ 3

สรุปมาตรการป้องกันและแก้ไขผลกระทบสิ่งแวดล้อม มาตรการติดตามตรวจสอบคุณภาพสิ่งแวดล้อม และข้อเสนอแนะ

3.1 สรุปมาตรการป้องกันและแก้ไขผลกระทบสิ่งแวดล้อม

ผลการปฏิบัติตามมาตรการป้องกันและแก้ไขผลกระทบสิ่งแวดล้อม โครงการเหมืองแร่หินอุตสาหกรรมชนิดหินปูน เพื่ออุตสาหกรรมก่อสร้าง ประทานบัตรที่ 30888/16446 ของบริษัท โรงโมหินสุวรรณ จำกัด ตั้งอยู่ที่ ตำบลนาขุนไกร อำเภอสรีสำโรง จังหวัดสุโขทัย ตามหนังสือที่ ทส 1010.2/12496 ลงวันที่ 10 กันยายน 2562 พร้อมทั้งการออกสำรวจพื้นที่และศึกษาข้อมูลที่ได้ตามสภาพความเป็นจริง สรุปประเด็นที่สำคัญได้ดังต่อไปนี้

1. ดำเนินการทำเหมืองตามแผนผังการทำเหมืองที่กำหนดไว้ กล่าวคือเป็นการทำเหมืองโดยวิธีเหมืองหาบในลักษณะชั้นบันได
2. เว้นพื้นที่ไม่ทำเหมืองในพื้นที่โดยรอบเขตประทานบัตรตลอดแนวทางด้านทิศตะวันตกที่ติดทางสาธารณประโยชน์ ระยะ 10 เมตร พร้อมทั้งรักษาสภาพพรรณไม้เดิมที่มีอยู่และปลูกเสริมพันธุ์ไม้ท้องถิ่นในพื้นที่เว้นไม่ทำเหมืองให้มีความหนาแน่นและดูแลบำรุงรักษาให้เจริญเติบโตได้ดี
3. ฉีดพรมน้ำเส้นทางขนส่งแร่ในพื้นที่โครงการ บริเวณโรงโมหิน และเส้นทางขนส่งในช่วงที่เป็นถนนบดอัดจากโรงโมหินสู่พื้นที่ภายนอก วันละ 3-4 ครั้ง หรือตามความเหมาะสมกับสภาพภูมิอากาศ
4. ในด้านความปลอดภัยของการคมนาคมขนส่งแร่ โครงการได้กำหนดให้รถบรรทุกทุกคันใช้ความเร็วไม่เกิน 30 กิโลเมตรต่อชั่วโมง โดยเฉพาะในช่วงที่เป็นถนนลูกรัง
5. โรงโมหินของโครงการมีระบบการบำรุงรักษาเครื่องจักรและอุปกรณ์ในบริเวณโรงบดย่อยหินทั้งหมดให้อยู่ในสภาพดีตามข้อกำหนด รวมทั้งมีการซ่อมแซมรอยแตก รอยร้าวต่างๆ เพื่อให้ระบบกำจัดฝุ่นมีประสิทธิภาพอยู่เสมอเพื่อรักษาประสิทธิภาพในการป้องกันการฟุ้งกระจายของฝุ่นละออง ให้เป็นไปตามประกาศกรมอุตสาหกรรมพื้นฐานและการเหมืองแร่กำหนด
6. ออกกฎระเบียบในการขนส่งแร่ให้ทำการปิดคลุมท้ายรถบรรทุกด้วยผ้าใบให้มิดชิด เพื่อป้องกันการตกหล่นของแร่และการฟุ้งกระจายของฝุ่นละออง
7. จัดเตรียมอุปกรณ์ป้องกันอันตรายส่วนบุคคลให้แก่พนักงานสวมใส่ให้เหมาะสมกับประเภทของงานในขณะปฏิบัติงาน

3.2 สรุปมาตรการติดตามตรวจสอบคุณภาพสิ่งแวดล้อม

สรุปผลการติดตามตรวจสอบคุณภาพสิ่งแวดล้อม โครงการเหมืองแร่หินอุตสาหกรรมชนิดหินปูน เพื่ออุตสาหกรรมก่อสร้าง ประทานบัตรที่ 30888/16446 ของบริษัท โรงโมหินสุวรรณ จำกัด ตั้งอยู่ที่ ตำบลนาขุนไกร อำเภอสรีสำโรง จังหวัดสุโขทัย ตามหนังสือที่ ทส 1010.2/12496 ลงวันที่ 10 กันยายน 2562 สรุปได้ดังต่อไปนี้

3.2.1 คุณภาพอากาศ

1) ปริมาณฝุ่นละอองแขวนลอยรวม (TSP)

จากข้อมูลผลการตรวจวัดคุณภาพอากาศในรูปปริมาณฝุ่นละอองแขวนลอยรวม (TSP) โครงการเหมืองแร่หินอุตสาหกรรมชนิดหินปูน เพื่ออุตสาหกรรมก่อสร้าง ประทานบัตรที่ 30888/16446 ของบริษัท โรงโมหินสุวรรณ จำกัด จำนวน 3 สถานี ได้แก่ บ้านราษฎร์ริมเส้นทางขนส่งแร่ บ้านลูเต้ และสำนักสงฆ์ถ้ำเนรมิต เดือนเมษายน 2565 และเดือนพฤศจิกายน 2565 พบว่า สถานีที่มีผลการตรวจวัดปริมาณฝุ่นละอองแขวนลอยรวม (TSP) สูงสุด คือ บริเวณบ้านราษฎร์ริมเส้นทางขนส่งแร่ มีค่าเท่ากับ 0.062 มิลลิกรัมต่อลูกบาศก์เมตร ในเดือนพฤศจิกายน 2565 เมื่อนำมาเปรียบเทียบกับค่ามาตรฐานพบว่า ผลการตรวจวัดมีค่าอยู่ในเกณฑ์มาตรฐานตามประกาศคณะกรรมการสิ่งแวดล้อมแห่งชาติ ฉบับที่ 24 (พ.ศ. 2547) เรื่อง กำหนดมาตรฐานคุณภาพอากาศในบรรยากาศโดยทั่วไป ประกาศในราชกิจจานุเบกษา เล่ม 121 ตอนพิเศษ 104 ง ประกาศ ณ วันที่ 9 สิงหาคม พ.ศ. 2547 ที่กำหนดปริมาณฝุ่นละอองแขวนลอยรวม (TSP) ไว้ไม่เกิน 0.330 มิลลิกรัมต่อลูกบาศก์เมตร สรุปผลการตรวจวัดดังตารางที่ 3-1 และรูปที่ 3-1

2) ปริมาณฝุ่นละอองขนาดเล็กกว่า 10 ไมครอน (PM-10)

จากข้อมูลผลการตรวจวัดคุณภาพอากาศในรูปปริมาณฝุ่นละอองขนาดเล็กกว่า 10 ไมครอน (PM-10) โครงการเหมืองแร่หินอุตสาหกรรมชนิดหินปูน เพื่ออุตสาหกรรมก่อสร้าง ประทานบัตรที่ 30888/16446 ของบริษัท โรงโมหินสุวรรณ จำกัด จำนวน 3 สถานี ได้แก่ บ้านราษฎร์ริมเส้นทางขนส่งแร่ บ้านลูเต้ และสำนักสงฆ์ถ้ำเนรมิต เดือนเมษายน 2565 และเดือนพฤศจิกายน 2565 พบว่า สถานีที่มีผลการตรวจวัดปริมาณฝุ่นละอองขนาดเล็กกว่า 10 ไมครอน (PM-10) สูงสุด คือ บริเวณบ้านราษฎร์ริมเส้นทางขนส่งแร่ มีค่าเท่ากับ 0.029 มิลลิกรัมต่อลูกบาศก์เมตร ในเดือนพฤศจิกายน 2565 เมื่อนำมาเปรียบเทียบกับค่ามาตรฐานพบว่า ผลการตรวจวัดมีค่าอยู่ในเกณฑ์มาตรฐานตามประกาศคณะกรรมการสิ่งแวดล้อมแห่งชาติ ฉบับที่ 24 (พ.ศ. 2547) เรื่อง กำหนดมาตรฐานคุณภาพอากาศในบรรยากาศโดยทั่วไป ประกาศในราชกิจจานุเบกษา เล่ม 121 ตอนพิเศษ 104 ง ประกาศ ณ วันที่ 9 สิงหาคม พ.ศ. 2547 ที่กำหนดปริมาณฝุ่นละอองขนาดเล็กกว่า 10 ไมครอน (PM-10) ไว้ไม่เกิน 0.120 มิลลิกรัมต่อลูกบาศก์เมตร สรุปผลการตรวจวัดดังตารางที่ 3-1 และรูปที่ 3-2

ตารางที่ 3-1 สรุปผลการตรวจวัดคุณภาพอากาศ

สถานีตรวจวัด	เดือน/ปี ที่ตรวจวัด	ผลการตรวจวัด (มก./ลบ.ม.)	
		ฝุ่นละอองแขวนลอยรวม (TSP) ¹⁾	ฝุ่นละอองขนาดเล็กกว่า 10 ไมครอน (PM-10) ¹⁾
บ้านราษฎร์ริมเส้นทางขนส่งแร่	เม.ย. 2565	0.024	0.012
	พ.ย. 2565	0.062	0.029
บ้านลูเต้	เม.ย. 2565	0.041	0.017
	พ.ย. 2565	0.050	0.024
ค่ามาตรฐาน ²⁾		0.330	0.120

หมายเหตุ : ¹⁾ รายงานค่าสูงสุดในการตรวจวัด 3 วันต่อเนื่อง

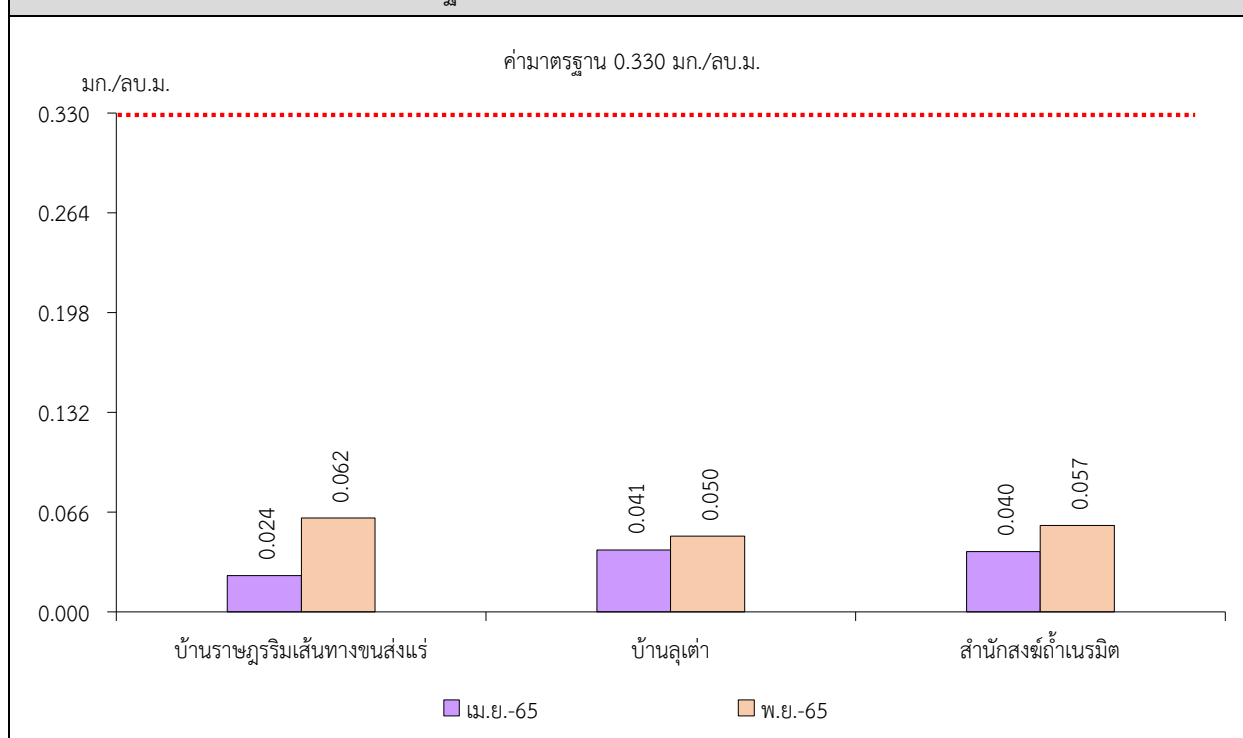
²⁾ ประกาศคณะกรรมการสิ่งแวดล้อมแห่งชาติ ฉบับที่ 24 (พ.ศ. 2547) เรื่อง กำหนดมาตรฐานคุณภาพอากาศในบรรยากาศโดยทั่วไป ประกาศในราชกิจจานุเบกษา เล่ม 121 ตอนพิเศษ 104 ง ประกาศ ณ วันที่ 9 สิงหาคม พ.ศ. 2547

สถานีตรวจวัด	เดือน/ปี ที่ตรวจวัด	ผลการตรวจวัด (มก./ลบ.ม.)	
		ฝุ่นละอองแขวนลอยรวม (TSP) ¹⁾	ฝุ่นละอองขนาดเล็กกว่า 10 ไมครอน (PM-10) ¹⁾
สำนักสงฆ์ถ้ำเนรมิต	เม.ย. 2565	0.040	0.016
	พ.ย. 2565	0.057	0.026
ค่ามาตรฐาน ²⁾		0.330	0.120

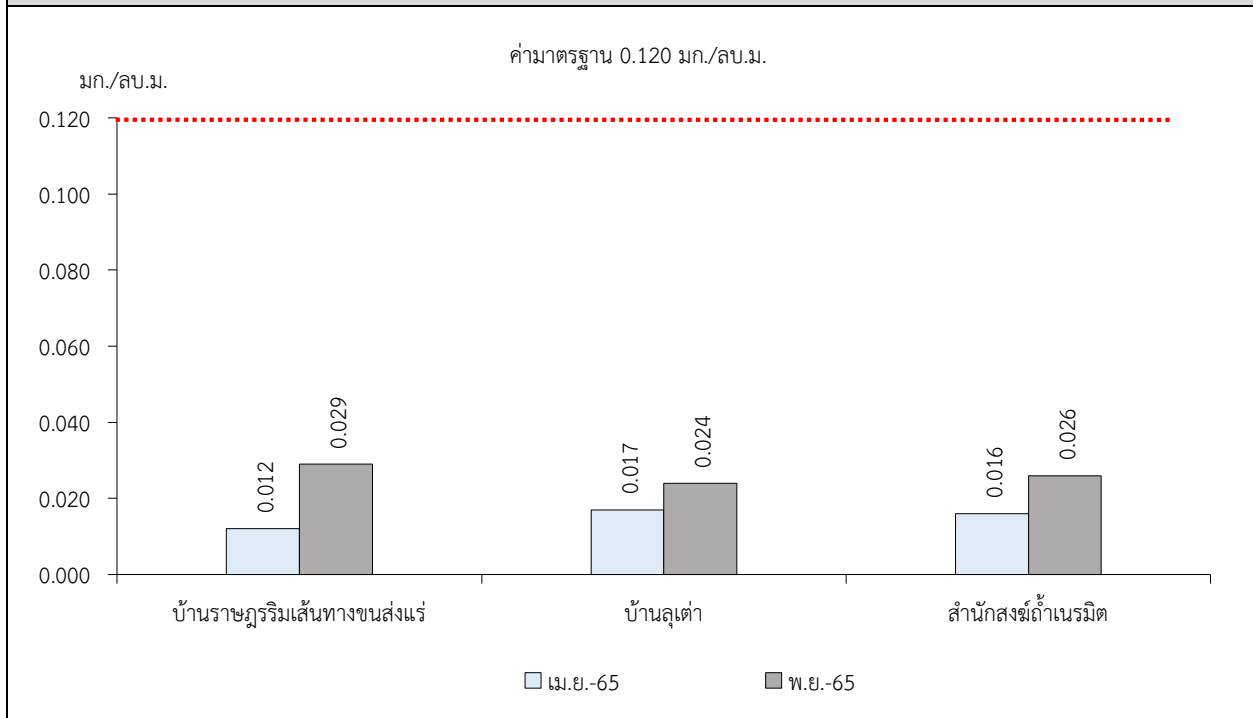
หมายเหตุ : ¹⁾ รายงานค่าสูงสุดในการตรวจวัด 3 วันต่อเนื่อง

²⁾ ประกาศคณะกรรมการสิ่งแวดล้อมแห่งชาติ ฉบับที่ 24 (พ.ศ. 2547) เรื่อง กำหนดมาตรฐานคุณภาพอากาศในบรรยากาศโดยทั่วไป
ประกาศในราชกิจจานุเบกษา เล่ม 121 ตอนพิเศษ 104 ง ประกาศ ณ วันที่ 9 สิงหาคม พ.ศ. 2547

รูปที่ 3-1 กราฟแสดงผลการตรวจวัดคุณภาพอากาศในรูปปริมาณฝุ่นละอองแขวนลอยรวม (TSP)
เปรียบเทียบกับค่ามาตรฐาน



รูปที่ 3-2 กราฟแสดงผลการตรวจวัดคุณภาพอากาศในรูปปริมาณฝุ่นละอองขนาดเล็กกว่า 10 ไมครอน (PM-10) เปรียบเทียบกับค่ามาตรฐาน



3.2.2 ระดับเสียง

1) ระดับเสียงเฉลี่ย 24 ชั่วโมง (Leq 24 hrs.)

จากข้อมูลผลการตรวจวัดระดับเสียงเฉลี่ย 24 ชั่วโมง (Leq 24 hrs.) โครงการเหมืองแร่หินอุตสาหกรรมชนิดหินปูน เพื่ออุตสาหกรรมก่อสร้าง ประทานบัตรที่ 30888/16446 ของ บริษัท โรงโม่หินสุวรรณ จำกัด จำนวน 3 สถานี ได้แก่ บ้านราษฎร์รังสรรค์ บ้านลูเต้ และสำนักสงฆ์ถ้ำเนรมิต เดือนเมษายน 2565 และเดือนพฤศจิกายน 2565 พบว่า สถานีที่มีผลการตรวจวัดระดับเสียงเฉลี่ย 24 ชั่วโมง (Leq 24 hrs.) สูงสุด คือ บริเวณบ้านลูเต้ มีค่าเท่ากับ 66.1 เดซิเบล (เอ) ในเดือนเมษายน 2565 เมื่อนำมาเปรียบเทียบกับค่ามาตรฐาน พบว่า ผลการตรวจวัดมีค่าอยู่ในเกณฑ์มาตรฐานตามประกาศคณะกรรมการสิ่งแวดล้อมแห่งชาติ ฉบับที่ 15 (พ.ศ. 2540) เรื่อง กำหนดมาตรฐานระดับเสียงโดยทั่วไป ที่กำหนดระดับเสียงเฉลี่ย 24 ชั่วโมง (Leq 24 hrs.) ไว้ไม่เกิน 70.0 เดซิเบล (เอ) สรุปผลการตรวจวัดดังตารางที่ 3-2 และรูปที่ 3-3

2) ระดับเสียงสูงสุด (L_{max})

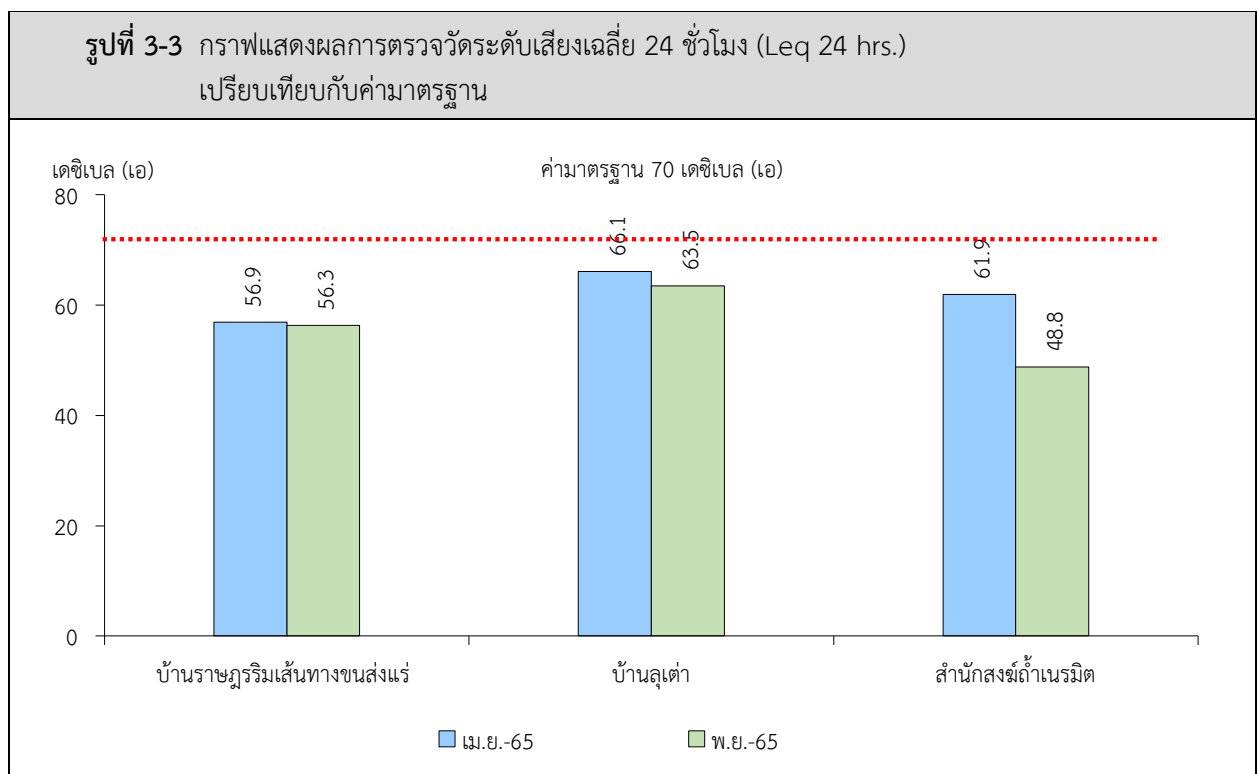
จากข้อมูลผลการตรวจวัดระดับเสียงสูงสุด (L_{max}) โครงการเหมืองแร่หินอุตสาหกรรมชนิดหินปูน เพื่ออุตสาหกรรมก่อสร้าง ประทานบัตรที่ 30888/16446 ของ บริษัท โรงโม่หินสุวรรณ จำกัด จำนวน 3 สถานี ได้แก่ บ้านราษฎร์รังสรรค์ บ้านลูเต้ และสำนักสงฆ์ถ้ำเนรมิต เดือนเมษายน 2565 และเดือนพฤศจิกายน 2565 พบว่า สถานีที่มีผลการตรวจวัดระดับเสียงสูงสุด (L_{max}) คือ บริเวณบ้านลูเต้ มีค่าเท่ากับ 108.0 เดซิเบล (เอ) ในเดือนพฤศจิกายน 2565 เมื่อนำมาเปรียบเทียบกับค่ามาตรฐาน พบว่า ผลการตรวจวัดมีค่าอยู่ในเกณฑ์มาตรฐานตามประกาศคณะกรรมการสิ่งแวดล้อมแห่งชาติ ฉบับที่ 15 (พ.ศ. 2540) เรื่อง กำหนดมาตรฐานระดับเสียงโดยทั่วไป ที่กำหนดระดับเสียงสูงสุด (L_{max}) ไว้ไม่เกิน 115.0 เดซิเบล (เอ) สรุปผลการตรวจวัดดังตารางที่ 3-2 และรูปที่ 3-4

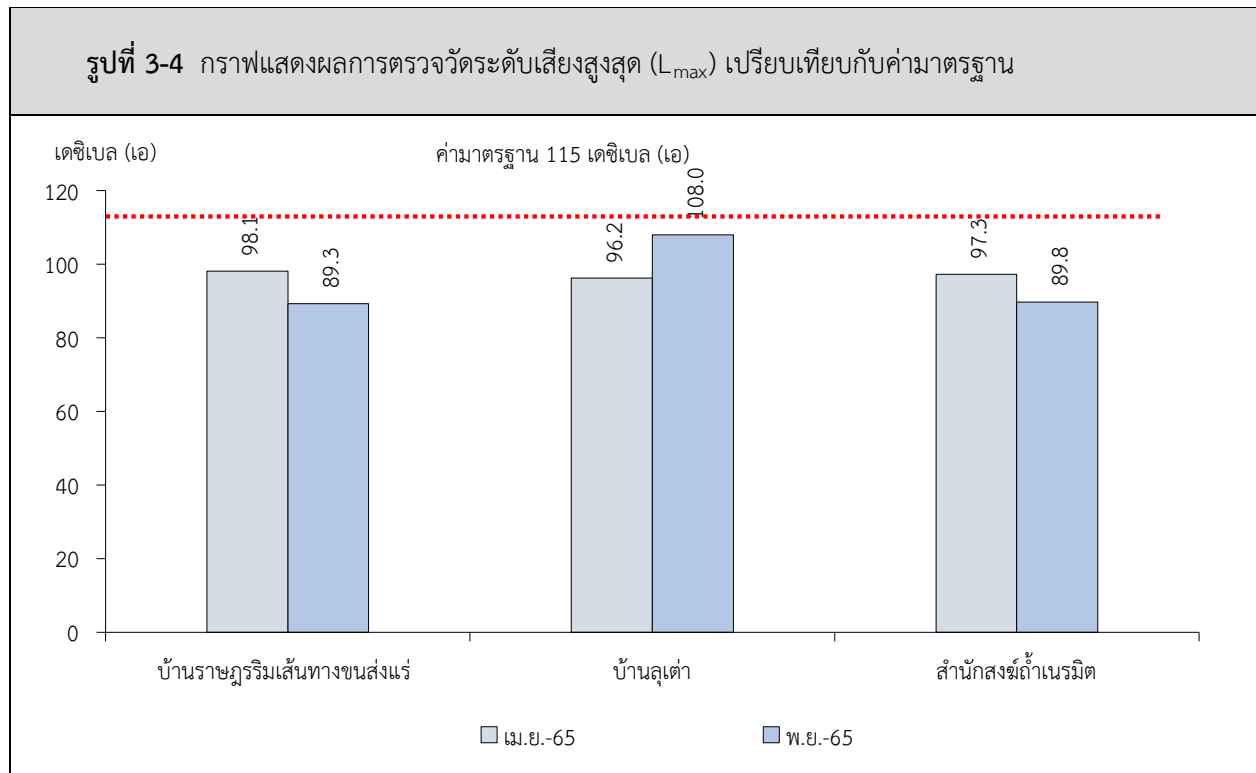
ตารางที่ 3-2 สรุปผลการตรวจวัดระดับเสียง

สถานีตรวจวัด	เดือน/ปี ที่ตรวจวัด	ผลการตรวจวัด (เดซิเบล (เอ))	
		ระดับเสียงเฉลี่ย 24 ชั่วโมง (Leq 24 hrs.) ¹⁾	ระดับเสียงสูงสุด (L _{max}) ¹⁾
บ้านราษฎร์ริมเส้นทางขนส่งแร่	เม.ย. 2565	56.9	98.1
	พ.ย. 2565	56.3	89.3
บ้านลูเต่า	เม.ย. 2565	66.1	96.2
	พ.ย. 2565	63.5	108.0
สำนักสงฆ์ถ้ำเนรมิต	เม.ย. 2565	61.9	97.3
	พ.ย. 2565	48.8	89.8
ค่ามาตรฐาน ²⁾		70.0	115.0

หมายเหตุ : ¹⁾ รายงานค่าสูงสุดในการตรวจวัด 3 วันต่อเนื่อง

²⁾ ประกาศคณะกรรมการสิ่งแวดล้อมแห่งชาติ ฉบับที่ 15 (พ.ศ.2540) เรื่อง กำหนดมาตรฐานระดับเสียงโดยทั่วไป





3.2.3 ค่าความสั่นสะเทือน

จากข้อมูลผลการตรวจวัดค่าความสั่นสะเทือนจากการระเบิดหน้าเหมืองโดยทำการตรวจวัดค่าความสั่นสะเทือน (ความถี่ ความเร็วของอนุภาค และการขจัด) โครงการเหมืองแร่หินอุตสาหกรรมชนิดหินปูนเพื่ออุตสาหกรรมก่อสร้าง ประทานบัตรที่ 30888/16446 ของบริษัท โรงโม่หินสุวรรณ จำกัด จำนวน 2 สถานี ได้แก่ ขอบแปลงประทานบัตร และสำนักสงฆ์ถ้ำเนรมิต เดือนเมษายน 2565 และเดือนพฤศจิกายน 2565 พบว่าเดือนเมษายน 2565 ไม่มีการระเบิดหน้าเหมือง เนื่องจากอยู่ระหว่างการเตรียมพื้นที่เพื่อทำการเปิดหน้าเหมือง และเดือนพฤศจิกายน 2565 ผลการตรวจวัดมีค่าต่ำกว่าขีดความสามารถที่เครื่องตรวจวัดค่าความสั่นสะเทือนจะตรวจวัดได้ คือมีค่าความถี่น้อยกว่า 1 เฮิรตซ์ ค่าความเร็วอนุภาคสูงสุดน้อยกว่า 0.130 มิลลิเมตรต่อวินาที และการขจัดน้อยกว่า 0 มิลลิเมตร สรุปได้ดังตารางที่ 3-3

ตารางที่ 3-3 สรุปผลการตรวจวัดค่าความสั่นสะเทือนขณะระเบิดหน้าเหมือง

สถานีตรวจวัด	เดือน/ปี	ดัชนี	ความถี่ (เฮิรตซ์)	ความเร็วของ อนุภาค (มม./วินาที)	ค่ามาตรฐาน ¹⁾	ระยะขจัด (มม.)	ค่ามาตรฐาน ¹⁾
ขอบแปลง ประทานบัตร	เม.ย. 2565	ไม่มีการระเบิดหน้าเหมือง					
	พ.ย. 2565	TRANSVERSE	N/A	<0.130	-	0.000	-
		VERTICAL	N/A	<0.130	-	0.000	-
		LONGITUDINAL	N/A	<0.130	-	0.000	-
สำนักสงฆ์ ถ้ำเนรมิต	เม.ย. 2565	ไม่มีการระเบิดหน้าเหมือง					
	พ.ย. 2565	TRANSVERSE	N/A	<0.130	-	0.000	-
		VERTICAL	N/A	<0.130	-	0.000	-
		LONGITUDINAL	N/A	<0.130	-	0.000	-

หมายเหตุ : ¹⁾ ประกาศกระทรวงทรัพยากรธรรมชาติและสิ่งแวดล้อม เรื่อง กำหนดมาตรฐานควบคุมระดับเสียงและความสั่นสะเทือนจากการทำเหมือง
หิน ตีพิมพ์ในราชกิจจานุเบกษา เล่ม 122 ตอนที่ 125 ง ลงวันที่ 29 ธันวาคม 2548
N/A หมายถึง Frequency < 1 Hz, Velocity < 0.130 mm/sec และ Displacement < 0 mm

3.2.4 คุณภาพน้ำ

1) คุณภาพน้ำผิวดิน

จากข้อมูลผลการติดตามตรวจสอบคุณภาพน้ำผิวดินโครงการเหมืองแร่หินอุตสาหกรรมชนิดหินปูน เพื่ออุตสาหกรรมก่อสร้าง ประทานบัตรที่ 30888/16446 ของบริษัท โรงโม่หินสุวรรณ จำกัด จำนวน 3 สถานี ได้แก่ ห้วยไคร้ (บริเวณสะพานบนทางหลวงชนบทหมายเลข 1327) บ่อเหมืองของโครงการ และห้วยไคร้ (ทางด้านทิศใต้ของโครงการ) เดือนเมษายน 2565 และเดือนพฤศจิกายน 2565 พบว่า ผลการวิเคราะห์มีค่าอยู่ในเกณฑ์มาตรฐานตามประกาศคณะกรรมการสิ่งแวดล้อมแห่งชาติ ฉบับที่ 8 (พ.ศ. 2537) ออกตามความในพระราชบัญญัติส่งเสริมและรักษาคุณภาพสิ่งแวดล้อมแห่งชาติ พ.ศ. 2535 เรื่อง กำหนดมาตรฐานคุณภาพน้ำในแหล่งน้ำผิวดิน ตีพิมพ์ในราชกิจจานุเบกษา เล่ม 111 ตอนที่ 16 ง ลงวันที่ 24 กุมภาพันธ์ 2537 (ประเภทที่ 3) ยกเว้น ห้วยไคร้ (ทางด้านทิศใต้ของโครงการ) เดือนเมษายน 2565 น้ำแห่งนี้ไม่สามารถเก็บตัวอย่างมาทำการวิเคราะห์ได้ สรุปผลการวิเคราะห์ดังตารางที่ 3-4 และรูปที่ 3-5

ตารางที่ 3-4 สรุปผลการวิเคราะห์คุณภาพน้ำใต้ดิน

ตำแหน่งตรวจวัด	เดือน/ปี ที่ตรวจวัด	ผลการวิเคราะห์								
		pH	TSS	TDS	Total Hardness	Turbidity	Arsenic	Cadmium	Lead	Mercury
		-	mg/L	mg/L	mg/L as CaCO ₃	NTU	mg/L	mg/L	mg/L	mg/L
St.1	เม.ย. 2565	7.45	5.7	228	114	1.5	<0.01	<0.002	<0.01	<0.001
	พ.ย. 2565	7.5	6.7	212	74	8.4	<0.01	<0.002	<0.01	<0.001
St.2	เม.ย. 2565	7.87	<5.0	292	162	1.0	<0.01	<0.002	<0.01	<0.001
	พ.ย. 2565	8.2	<5.0	248	145	1.1	<0.01	<0.002	<0.01	<0.001
St.3	เม.ย. 2565	น้ำแห้ง								
	พ.ย. 2565	7.2	<5.0	218	133	3.7	<0.01	<0.002	<0.01	<0.001
ค่ามาตรฐาน ¹⁾		5.0-9.0	-	-	-	-	ไม่เกินกว่า 0.01	ไม่เกินกว่า 0.005/0.05*	ไม่เกินกว่า 0.05	ไม่เกินกว่า 0.002

หมายเหตุ : ¹⁾ ประกาศคณะกรรมการสิ่งแวดล้อมแห่งชาติ ฉบับที่ 8 (พ.ศ. 2537) ออกตามความในพระราชบัญญัติส่งเสริมและรักษาคุณภาพสิ่งแวดล้อมแห่งชาติ พ.ศ.2535 เรื่อง กำหนดมาตรฐานคุณภาพน้ำในแหล่งน้ำผิวดิน ตีพิมพ์ในราชกิจจานุเบกษา เล่ม 111 ตอนที่ 16 ง ลงวันที่ 24 กุมภาพันธ์ 2537 (ประเภทที่ 3)

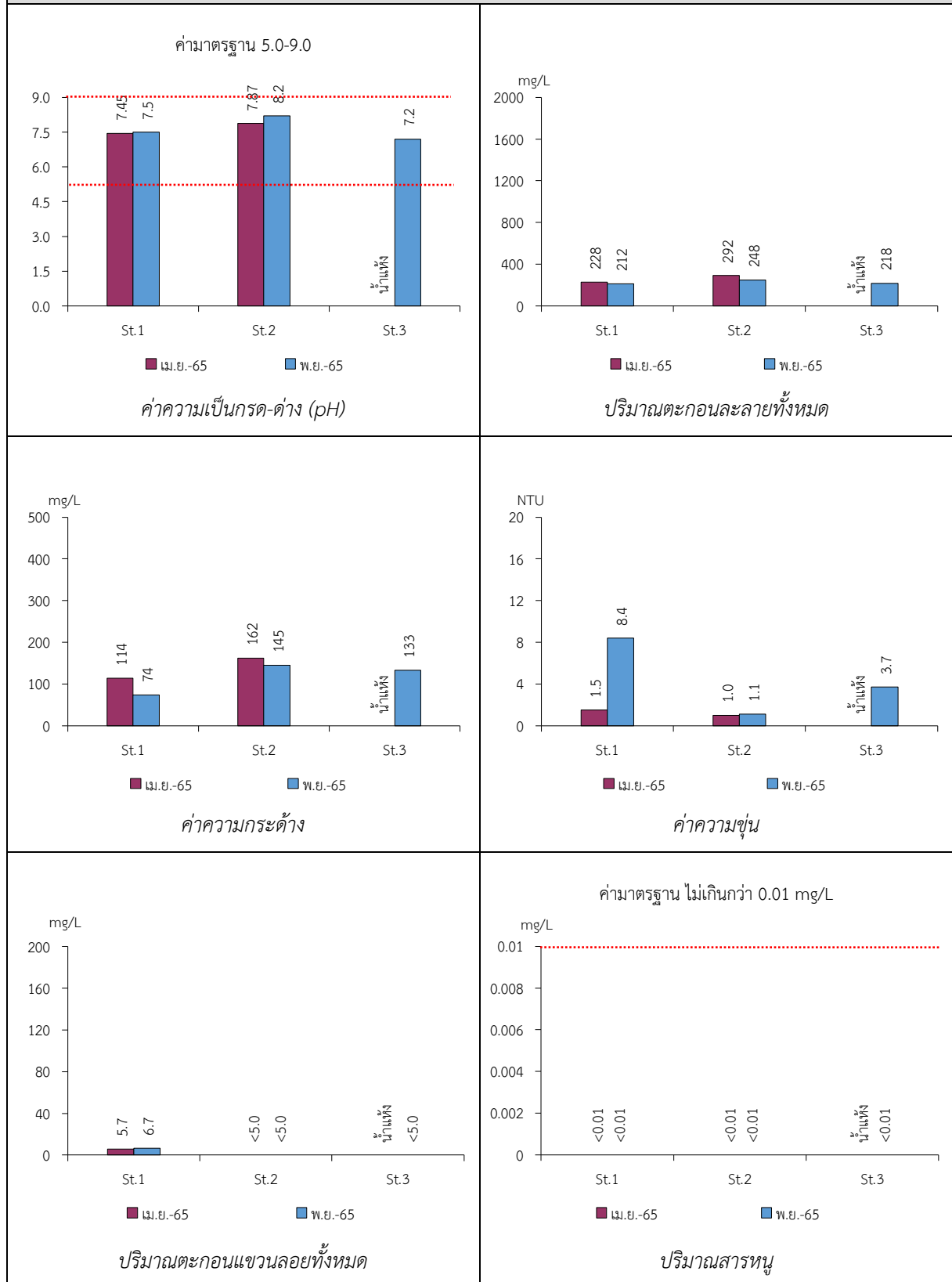
* น้ำที่มีความกระด้างในรูปของ CaCO₃ ไม่เกินกว่า 100 มิลลิกรัมต่อลิตร ค่ามาตรฐาน ไม่เกินกว่า 0.005 มิลลิกรัมต่อลิตร และน้ำที่มีความกระด้างในรูปของ CaCO₃ เกินกว่า 100 มิลลิกรัมต่อลิตร ค่ามาตรฐาน ไม่เกินกว่า 0.05 มิลลิกรัมต่อลิตร

St.1 หมายถึง ห้วยไคร้ (บริเวณสะพานบนทางหลวงชนบทหมายเลข 1327)

St.2 หมายถึง บ่อเหมืองของโครงการ

St.3 หมายถึง ห้วยไคร้ (ทางด้านทิศใต้ของโครงการ)

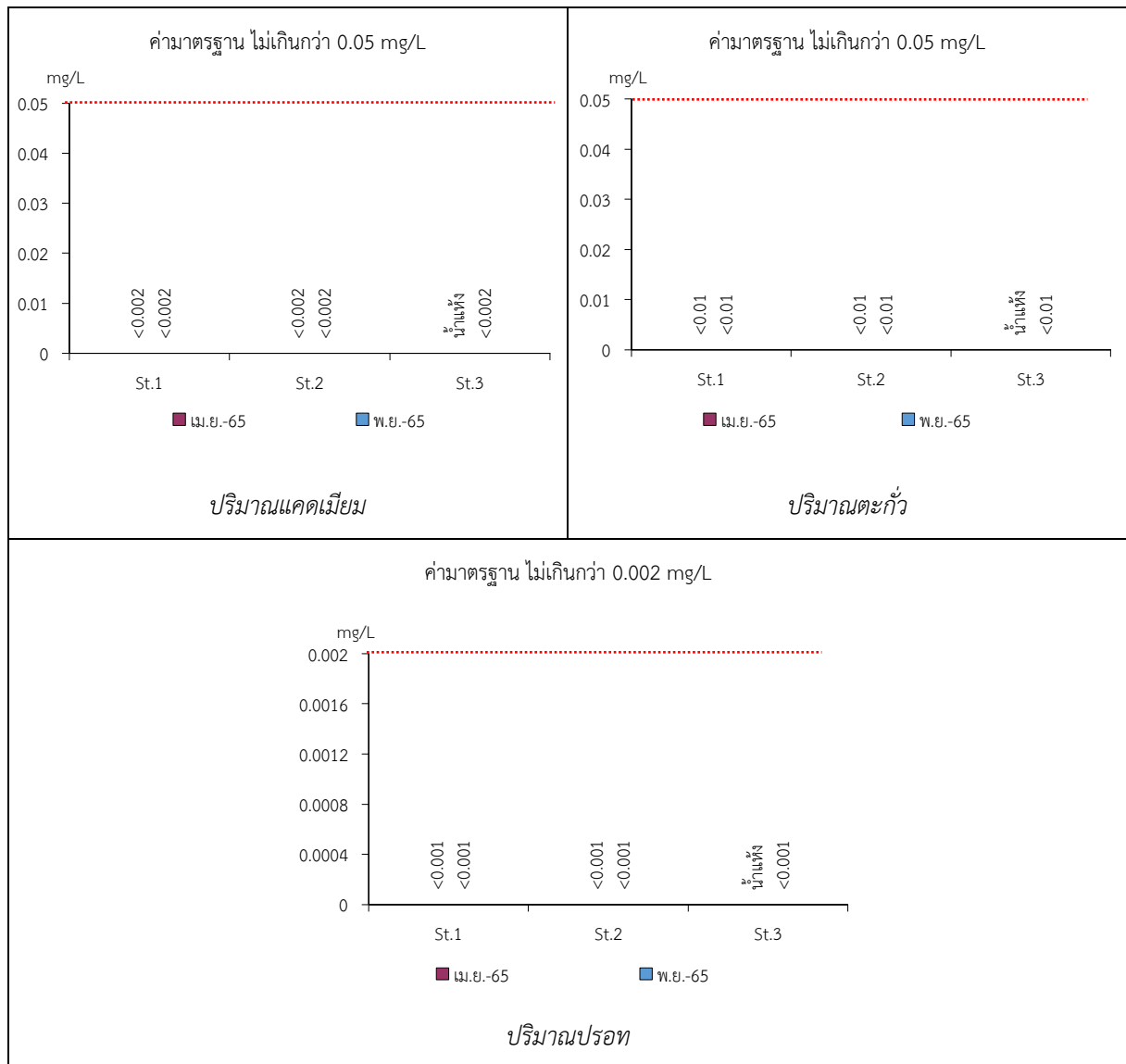
รูปที่ 3-5 กราฟแสดงผลการวิเคราะห์คุณภาพน้ำผิวดินเปรียบเทียบกับค่ามาตรฐาน



หมายเหตุ : St.1 หมายถึง ห้วยไคร้ (บริเวณสะพานบนทางหลวงชนบทหมายเลข 1327)

St.2 หมายถึง บ่อเหมืองของโครงการ

St.3 หมายถึง ห้วยไคร้ (ทางด้านทิศใต้ของโครงการ)



หมายเหตุ : St.1 หมายถึง ห้วยไคร้ (บริเวณสะพานบนทางหลวงชนบทหมายเลข 1327)

St.2 หมายถึง บ่อเหมืองของโครงการ

St.3 หมายถึง ห้วยไคร้ (ทางด้านทิศใต้ของโครงการ)

3.3 ข้อเสนอแนะ

จากผลการปฏิบัติตามมาตรการป้องกันและแก้ไขผลกระทบสิ่งแวดล้อม และมาตรการติดตามตรวจสอบคุณภาพสิ่งแวดล้อม พบว่า โครงการได้นำมาตรการมายึดถือปฏิบัติตามอย่างเคร่งครัด อย่างไรก็ตาม ขอเสนอแนะให้โครงการปฏิบัติตามมาตรการในเรื่องต่อไปนี้

1. ในกรณีที่มีน้ำท่วมขังในบ่อเหมืองห้ามระบายน้ำขึ้นชั้นนอกนอกพื้นที่โครงการ ต้องสูบลบบ่อน้ำที่จัดเตรียมไว้